



2020 YILI

GAZİ ÜNİVERSİTESİ
SAĞLIK BİLİMLERİ FAKÜLTESİ

FAALİYET RAPORU

İÇİNDEKİLER

ÜST YÖNETİCİ SUNUŞU.....	1
I- GENEL BİLGİLER.....	2-20
A- Misyon, Vizyon ve Değerler	2
B- Yetki, Görev ve Sorumluluklar.....	2-5
C- İdareye İlişkin Bilgiler.....	6-21
1- Fiziksel Yapı.....	6-9
2- Örgüt Yapısı.....	10
3- Bilgi ve Teknolojik Kaynaklar	11
4- İnsan Kaynakları	12-16
5- Sunulan Hizmetler	17-19
6- Yönetim ve İç Kontrol Sistemi	19
D- Diğer Hususlar	20
II- AMAÇ ve HEDEFLER	21-25
A- İdarenin Amaç ve Hedefleri	21-24
B- Temel Politikalar ve Öncelikler	25
III- FAALİYETLERE İLİŞKİN BİLGİ VE DEĞERLENDİRMELER	26-31
A- Mali Bilgiler	26-27
1- Bütçe Uygulama Sonuçları	26-27
2- Temel Mali Tablolara İlişkin Açıklamalar	27
3- Mali Denetim Sonuçları	27
B- Performans Bilgileri	28-117
1- Faaliyet ve Proje Bilgileri	28-117
IV- KURUMSAL KABİLİYET ve KAPASİTENİN	
DEĞERLENDİRİLMESİ	118-119
A- Üstünlükler	118
B- Zayıflıklar	118
C- Değerlendirme	118
V- ÖNERİ VE TEDBİRLER	32

SAĞLIK BİLİMLERİ FAKÜLTESİ / ÜST YÖNETİCİ SUNUŞU

Gazi Üniversitesi Sağlık Bilimleri Fakültesi, Bakanlar Kurulunun 14.07.2008 tarih ve 2008/13928 sayılı kararı ile kurulmuş ve 2009 yılında ilk öğrencilerini alarak eğitim-öğretim hayatına başlamıştır. Fakültemiz 91 akademik, 14 idari personelin katkısı ile eğitim-öğretim, araştırma, danışmanlık ve idari hizmetleri vermektedir. Beslenme ve Diyetetik, Fizyoterapi ve Rehabilitasyon, Hemşirelik ve Sosyal Hizmet Bölümlerinde eğitim vermekte olup Odyoloji ve Dil ve Konuşma Terapisi Bölümlerine de öğrenci alınması planlanmaktadır. Fakültemizin eğitim verilen bölümlerinde lisans düzeyinde toplam 2416 öğrencisi bulunmaktadır.

Sağlık alanında disiplinler arası işbirliği ve ekip çalışmasını ilke edinmiş Fakültemiz çalışanları; toplumun sağlığını ve yaşam kalitesini yükseltebilmek amacıyla bilim ve teknolojiyi kullanan, araştırmacı, etik ve insani değerlere saygılı, meslek alanında gerekli bilgi ve beceriye sahip profesyonellerin ve eğiticilerin yetiştirilmesini amaç edinmiştir. Fakültemiz, alanı ile ilgili özgün çalışmalar yapan, ulusal ve uluslararası çevrelerde tanınan, toplum sağlığı ile ilgili plan ve politikalar oluşturulmasında danışılan, saygın, Gazili olmanın ayrıcalığını taşıyan, lider bir fakülte olma yolunda hızla ilerlemektedir.

Prof. Dr. Bülent ELBASAN

DEKAN V.

I I. GENEL BİLGİLER

A. Misyon ve Vizyon

Misyon:

Sağlık alanında disiplinler arası işbirliği ve ekip çalışması yapabilen, toplumun sağlığını ve yaşam kalitesini yükseltebilmek amacıyla bilim ve teknolojiyi kullanan, araştırmacı, etik ve insani değerlere saygılı, meslek alanında gerekli bilgi ve beceriye sahip profesyonelleri ve eğitimcileri yetiştirmeyi misyon edinmiştir.

Vizyon:

Alanı ile ilgili özgün çalışmalar yapan, ulusal ve uluslararası çevrelerde tanınan, toplum sağlığı ile ilgili plan ve politikalar oluşturulmasında danışılan, saygın, Gazili olmanın ayrıcalığını taşıyan, lider bir fakülte olmaktır.

B. Yetki, Görev ve Sorumluluklar

Fakültenin yönetim ve organizasyonu 2547 sayılı yasanın 16.maddesi hükümlerine göre belirlenmiştir. Yönetim organları Dekan, Fakülte Kurulu ve Fakülte Yönetim Kuruludur.

Dekan, üç yıl için Yükseköğretim Kurulu tarafından atanır. Süresi biten Dekan tekrar atanabilir. Dekan Fakültenin aylıklı öğretim üyeleri arasından üç yıl için atayacağı en çok iki yardımcısı bulunur. Yükseköğretim Kanununun 16. maddesinde de ifade edildiği gibi “ Fakültenin organları, Dekan, Fakülte Kurulu ve Fakülte Yönetim Kuruludur.”

Sağlık Bilimleri Fakültesinde bu organlarda görev alanların görevleri aşağıda belirtilmiştir.

YÖNETİM

Dekan	: Prof. Dr. Bülent ELBASAN
Dekan Yardımcısı	: Prof. Dr. Makbule GEZMEN KARADAĞ
Dekan Yardımcısı	: Prof. Dr. Zehra GÖÇMEN BAYKARA
Fakülte Sekreteri	: Kadir YILMAZ

Dekan

Fakültenin 5018 sayılı Kamu Mali Yönetimi ve Kontrol Kanunu'na göre birimin en üst yöneticisi ve harcama yetkilisidir

Görev, yetki ve sorumlulukları:

- Fakülte kurullarına başkanlık etmek, fakülte kurullarının kararlarını uygulamak ve fakülte birimleri arasında düzenli çalışmayı sağlamak,
- Her öğretim yılı sonunda ve istendiğinde fakültenin genel durumu ve işleyişi hakkında rektöre rapor vermek,
- Fakültenin ödenek ve kadro ihtiyaçlarını gerekçesi ile birlikte rektörlüğe bildirmek, fakülte bütçesi ile ilgili öneriyi fakülte yönetim kurulunun da görüşünü aldıktan sonra rektörlüğe sunmak,
- Fakültenin birimleri ve her düzeydeki personeli üzerinde genel gözetim ve denetim görevini yapmak,
- Fakültenin ve bağlı birimlerinin öğretim kapasitesinin rasyonel bir şekilde kullanılmasında ve geliştirilmesinde gerektiği zaman güvenlik önlemlerinin alınmasında, öğrencilere gerekli sosyal hizmetlerin sağlanmasında, eğitim - öğretim, bilimsel araştırma ve yayın faaliyetlerinin düzenli bir şekilde yürütülmesinde, bütün faaliyetlerin gözetim ve denetiminin yapılmasında, takip ve kontrol edilmesinde ve sonuçlarının alınmasında rektöre karşı birinci derecede sorumludur.
- Bu kanun ile kendisine verilen diğer görevleri yapmaktır.

Dekan Yardımcıları:

Dekan kendisine çalışmalarında yardımcı olmak üzere fakültenin aylıklı öğretim üyeleri arasından en çok iki kişiyi dekan yardımcısı olarak seçer.

Dekan yardımcıları, dekanca en çok üç yıl için atanır. Dekana, görevi başında olmadığı zaman yardımcılarında biri vekâlet eder.

Dekan yardımcıları, Dekanın teklifi ve Rektörlük Makamının onayı ile görevlendirilirler. Görevleri arasında;

- Dekanın verdiği görevleri yapmak,
- Her akademik yarıyılın başında haftalık ders programlarının hazırlanmasını koordine etmek ve gerekli düzenlemeleri yapmak,
- İdari ve Mali işlerde koordinasyon sağlamak,
- Yükseköğretim kanunu ve yönetmeliklerinde belirtilen diğer görevleri yapmak,
- Dekan olmadığı zamanlarda yerine vekâlet etmek

Fakülte Sekreteri:

Fakülte sekreterinin görevleri 2547 sayılı kanunun 51/b maddesi hükümlerine göre belirlenmiştir. “Her fakültede, dekana bağlı ve fakülte yönetim örgütünün başında bir fakülte sekreteri, enstitü ve yüksekokullarda ise enstitü veya yüksekokul müdürüne bağlı enstitü veya yüksekokul sekreteri bulunur. Sekretere bağlı büro ve iç hizmet görevlerini yapmak üzere gerekli görüldüğü takdirde, yeteri kadar müdür ve diğer görevliler çalıştırılır. Bunlar arasındaki iş bölümü dekanın veya müdürün onayından sonra uygulanmak üzere ilgili sekreterce yapılır.”

Fakülte idari teşkilatının amiridir. İdari teşkilatın çalışmasından Dekana karşı sorumludur. Görevleri arasında;

- İdari birimlerin verimli, düzenli ve uyumlu çalışmasından sorumludur,
- Harcama yetkilisi tarafından görevlendirilen gerçekleştirme görevlisidir,
- Gerçekleştirme görevlileri, harcama talimatı üzerine; işin yaptırılması, mal veya hizmetin alınması, teslim almaya ilişkin işlemlerin yapılması, belgelendirilmesi ve ödeme için gerekli belgelerin hazırlanması görevlerini ilgili müdür yardımcısının gözetiminde yürütmek,
- Fakülte Sekreterliğinin görev alanına giren konuların sağlıklı, düzenli ve verimli bir şekilde, ilgili mevzuata uygun olarak yürütülmesini planlamak, koordine etmek ve denetlemek,
- Kurum içi/dışı yazışmaları ve resmi ilişkileri yürütmek, koordine etmek ve denetlemek,
- Dekanın talimatları doğrultusunda Akademik Kurul, Fakülte Kurulu, Fakülte Yönetim Kurulu gündemini hazırlamak ve ilgililere duyurmak,
- Kurullarda raportörlük yapmak, Kurul kararlarının yazılmasını ve karar defterlerine işlenmesini sağlamak,
- Fakülteye ait bina, lojman ve eklentilerinin ısınma, aydınlanma, temizlik ve bakım-onarım faaliyetlerini yürütmek,
- Fakülteye ait açık ve kapalı alanlarda güvenlik faaliyetlerini takip etmek ve koordinasyonunu sağlamak

Fakülte Sekreteri tüm bu görevlerini ilgili Dekan yardımcısının gözetiminde Dekanın onayını alarak gerçekleştirir.

BÖLÜM BAŞKANLIKLARI

Beslenme ve Diyetetik Bölümü	: Prof. Dr. Eda KÖKSAL
Fizyoterapi ve Rehabilitasyon Bölümü	: Prof. Dr. Deran OSKAY
Hemşirelik Bölümü	: Prof. Dr. Ayten ŞENTÜRK ERENEL
Odyoloji Bölümü	: Prof. Dr. Bülent GÜNDÜZ
Dil ve Konuşma Terapisi Bölümü	: Prof. Dr. Bülent GÜNDÜZ
Sosyal Hizmet Bölümü	: Prof. Dr. Fatma ARPACI

FAKÜLTE KURULU

Prof. Dr. Bülent ELBASAN	(Başkan)
Prof. Dr. Hilal YILDIRAN	(Üye)
Prof. Dr. Nevin A. GÜZEL	(Üye)
Prof. Dr. Deran OSKAY	(Üye)
Prof. Dr. Fatma ARPACI	(Üye)
Prof. Dr. Sultan AYAZ ALKAYA	(Üye)
Prof. Dr. Ayten ŞENTÜRK ERENEL	(Üye)
Prof. Dr. Eda KÖKSAL	(Üye)
Doç. Dr. Selda BAŞAR	(Üye)
Prof. Dr. Bülent GÜNDÜZ	(Üye)
Doç. Dr. Sevil GÜLER	(Üye)
Dr.Öğr. Üye. Ömer Faruk CANTEKİN	(Üye)

FAKÜLTE YÖNETİM KURULU

Prof. Dr. Bülent ELBASAN	(Başkan)
Prof. Dr. Nevin A. GÜZEL	(Üye)
Prof. Dr. Hilal YILDIRAN	(Üye)
Prof. Dr. Sultan AYAZ ALKAYA	(Üye)
Doç. Dr. Selda BAŞAR	(Üye)
Doç. Dr. Sevil GÜLER	(Üye)
Dr.Öğr. Üye Ömer Faruk CANTEKİN	(Üye)

C. İdareye İlişkin Bilgiler

1- Fiziksel Yapı

1.1- Eğitim Alanları Derslikler*

Eğitim Alanı	Kapasitesi 0–50	Kapasitesi 51–75	Kapasitesi 76–100	Kapasitesi 101–150	Kapasitesi 151–250	Kapasitesi 251–Üzeri
Anfi	-	-	-	-	-	-
Sınıf	1	2	6	4	1	-
Bilgisayar Lab.	1	-	-	-	-	-
Diğer Lab.	7	9	3	-	1	-
Toplam	9	11	9	4	2	-

* Sayı olarak belirtilecektir.

Anfi Alanı: 0 m² (Bulunmamaktadır)

Anfi Kapasitesi: 0 Kişi

Sınıf Kapasitesi: 1431 Kişi

Sınıf Alanı: 1680 m²

Bilgisayar Lab. Kapasitesi: 40 Kişi

Bilgisayar Lab. Alanı: 108 m²

Diğ. Lab. Kapasitesi: 1116 Kişi

Diğ. Lab. Alanı: 908 m²

1.2- Sosyal Alanlar

1.2.1. Kantinler ve Kafeteryalar

Kantin Sayısı: 0 adet

Kantin Alanı: 0 m²

Kafeterya Sayısı: 0 Adet

Kafeterya Alanı: 0 m²

Toplam Kapasite: 0 kiři

1.2.2. Yemekhaneler

Öğrenci yemekhane Sayısı: 1 Adet

Öğrenci yemekhane Alanı: 450 m²

Öğrenci yemekhane Kapasitesi: 150 Kiři

Personel yemekhane Sayısı: 0 Adet

Personel yemekhane Alanı: 0 m²

Personel yemekhane Kapasitesi: 0 Kiři

1.2.3. Misafirhaneler

Misafirhane Sayısı: 0 Adet

Misafirhane Kapasitesi: 0 Kiři

1.2.4.Öğrenci Yurtları

	Yatak Sayısı 1	Yatak Sayısı 2	Yatak Sayısı 3 – 4	Yatak Sayısı 5 - Üzeri
Oda Sayısı	-	-	-	-
Alanı m ²	-	-	-	-

1.2.5. Lojmanlar

Lojman Sayısı: 0 Adet

Lojman Brüt Alanı: 0 m²

Dolu Lojman Sayısı: 0 Adet

Boş Lojman Sayısı: 0 Adet

1.2.6. Spor Tesisleri

Kapalı Spor Tesisleri Sayısı: 0 Adet

Kapalı Spor Tesisleri Alanı: 0 m²

Açık Spor Tesisleri Sayısı: 0 Adet

Açık Spor Tesisleri Alanı: 0 m²

1.2.7. Toplantı – Konferans Salonları*

	Kapasitesi 0–50	Kapasitesi 51–75	Kapasitesi 76–100	Kapasitesi 101–150	Kapasitesi 151–250	Kapasitesi 251–Üzeri
Toplantı Salonu	3	1	-	-	-	-
Konferans Salonu	-	-	-	-	1	-
Toplam	3	1	-	-	1	-

*Adet olarak belirtilecektir.

Toplantı Salonu Kapasitesi: 90 Kişi
Toplantı Salonu Alanı: 110 m²
Konferans Salonu Kapasitesi: 200 Kişi
Konferans Salonu Alanı: 250 m²

1.2.8. Sinema Salonu

Sinema Salonu Sayısı: 0 Adet
Sinema Salonu Alanı: 0 m²
Sinema Salonu Kapasitesi: 0 Kişi

1.2.9. Eğitim ve Dinlenme Tesisleri

Eğitim ve Dinlenme Tesisleri Sayısı: 0 Adet
Eğitim ve Dinlenme Tesisleri Kapasitesi: 0 Kişi

1.2.10. Öğrenci Kulüpleri

Öğrenci Kulüpleri Sayısı: 0 Adet
Öğrenci Kulüpleri Alanı: 0 m²

1.2.11. Mezun Öğrenciler Derneği

Mezun Öğrenciler Derneği Sayısı: 0 Adet
Mezun Öğrenciler Derneği Alanı: 0 m²

1.2.12. Okul Öncesi ve İlköğretim Okulu Alanları

Anaokulu Sayısı: 0 Adet
Anaokulu Alanı: 0 m²
Anaokulu Kapasitesi: 0 Kişi
İlköğretim okulu Sayısı: 0 Adet
İlköğretim okulu Alanı: 0 m²
İlköğretim okulu Kapasitesi: 0 Kişi

1.3- Hizmet Alanları

1.3.1. Akademik Personel Hizmet Alanları

	Sayısı (Adet)	Alanı (m ²)	Kullanan Sayısı (Kişi)
Çalışma Odası	67	1196	199
Toplam	67	1196	199

1.3.2. İdari Personel Hizmet Alanları

	Sayısı (Adet)	Alanı (m ²)	Kullanan Sayısı
Servis	-	-	-
Çalışma Odası	14	220	20
Toplam	14	220	20

1.4- Ambar Alanları

Ambar Sayısı: 0 Adet

Ambar Alanı: 0 m²

1.5- Arşiv Alanları

Arşiv Sayısı: 2 Adet

Arşiv Alanı: 54 m²

1.6- Atölyeler

Atölye Sayısı: 0 Adet

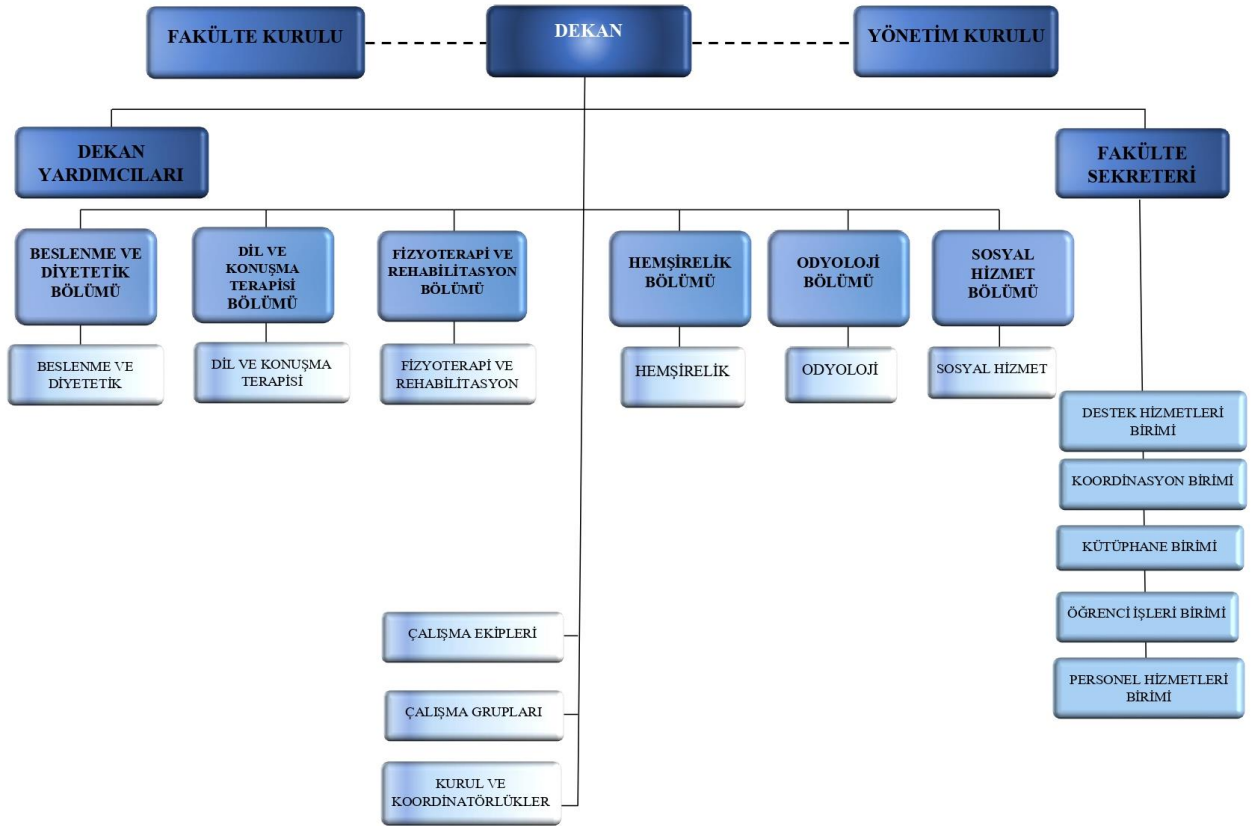
Atölye Alanı: 0 m²

1.7- Hastane Alanları

Birim	Sayı (Adet)	Alan (m2)
Acil Servis	0	0
Yoğun Bakım	0	0
Ameliyathane	0	0
Klinik	0	0
Laboratuvar	0	0
Eczane	0	0
Radyoloji Alanı	0	0
Nükleer Tıp Alanı	0	0
Sterilizasyon Alanı	0	0
Mutfak	0	0
Çamaşırhane	0	0
Teknik Servis	0	0
Hastane Toplam Kapalı Alanı	0	0

Sağlık Bilimleri Fakültesinin hastanede kapalı alanı bulunmamaktadır.

2- Örgüt Yapısı



3- Bilgi ve Teknolojik Kaynaklar

Fakültemizde Bilgi İşlem Dairesi Başkanlığı aracılığı ile bilişim alanında ağırlıklı olarak internet yoluyla bilgiye ulaşmanın sağlanması, elektronik posta, web hizmetleri verilmektedir. Günümüz teknolojisine uygun sunucu güncelleştirmelerinin yapılarak çalışan personelimiz ve öğrencilerimizin otomasyon sistemi de dahil olmak üzere tüm hizmetlerden faydalanmasını sağlamaya çalışmaktayız.

3.1- Yazılımlar

3.2- Bilgisayarlar

Masaüstü bilgisayar sayısı: 148 Adet

Taşınabilir bilgisayar sayısı: 35Adet

3.3- Kütüphane Kaynakları

Kitap Sayısı: 756 Adet

3.4- Diğer Bilgi ve Teknolojik Kaynaklar

Cinsi	İdari Amaçlı (Adet)	Eğitim Amaçlı (Adet)	Araştırma Amaçlı (Adet)
Projeksiyon	-	549	-
Yazıcı	55	5	-
Slayt makinesi	-	-	-
Faks	-	-	-
Episkop	-	-	-
Barkot Okuyucu	4	-	-
Baskı makinesi	2	-	-
Fotokopi makinesi	1	1	-
Tepegöz	-	-	-
Fotoğraf makinesi	-	-	-
Kamera	-	-	-
Televizyon	2	6	-
Tarayıcı	10	-	-
Müzik Seti	-	-	-
Mikroskop	-	2	-
DVD	-	-	-
Hasta Karyolası	-	28	-
Kadın / Erkek Maket	-	53	-
Doğum Tankı	-	-	-
Eğitim Çantası	-	1	-
Tansiyon Aleti	-	183	-

4- İnsan Kaynakları

Gazi Üniversitesi Sağlık Bilimleri Fakültesi eğitimdeki kalitenin artırılması amacıyla akademik ve idari personelin niteliğinin sürekli iyileştirilmesine önem vermektedir.

Fakültemizde 91 akademik personel, 14 idari personel hizmet verilmekte olup, bu personelin unvanlarına ve hizmet sınıflarına göre dağılımları aşağıdaki tablolarda belirtildiği şekildedir.

4.1- Akademik Personel

Akademik Personel					
	Kadroların Doluluk Oranına Göre			Kadroların İstihdam Şekline Göre	
	Dolu	Boş	Toplam	Tam Zamanlı	Yarı Zamanlı
Profesör	30	-	30	30	-
Doçent	8	-	8	8	-
Dr. Öğretim Üyesi	2	-	2	2	-
Öğretim Görevlisi	14	-	14	14	-
Okutman	-	-	-	-	-
Çevirici	-	-	-	-	-
Eğitim- Öğretim Planlamacısı	-	-	-	-	-
Araştırma Görevlisi	37	-	37	37	-
Uzman	-	-	-	-	-

4.2- Yabancı Uyruklu Akademik Personel

Yabancı Uyruklu Öğretim Elemanları		
Unvan	Geldiği Ülke	Çalıştığı Bölüm
Profesör	-	-
Doçent	-	-
Yrd. Doçent	-	-
Öğretim Görevlisi	-	-
Okutman	-	-
Çevirici	-	-
Eğitim-Öğretim Planlamacısı	-	-
Araştırma Görevlisi	-	-
Uzman	-	-
Toplam	-	-

4.3- Diğer Ün. Görevlendirilen Akademik Personel

Diğer Üniversitelerde Görevlendirilen Akademik Personel		
Unvan	Bağlı Olduğu Bölüm	Görevlendirildiği Üniversite
Profesör	Sosyal Hizmet	Osmaniye Korkut Ata Üniv.
Doçent	-	-
Yrd. Doçent	-	-
Öğretim Görevlisi	-	-
Okutman	-	-
Çevirici	-	-
Eğitim Öğretim Planlamacısı	-	-
Araştırma Görevlisi	-	-
Uzman	-	-
Toplam	1	1

4.4- Başka Ün. Kurumda Görevlendirilen Akademik Personel

Başka Üniversitelerden Üniversitemizde Görevlendirilen Akademik Personel		
Unvan	Çalıştığı Bölüm	Geldiği Üniversite
Profesör		
Doçent		
Yrd. Doçent		
Öğretim Görevlisi		
Okutman		
Çevirici		
Eğitim Öğretim Planlamacısı		
Araştırma Görevlisi		
Uzman		
Toplam		

4.5- Sözleşmeli Akademik Personel

Sözleşmeli Akademik Personel Sayısı	
Profesör	
Doçent	
Yrd. Doçent	
Öğretim Görevlisi	
Uzman	
Okutman	
Sanatçı Öğrt. Elm.	
Sahne Uygulamacısı	
Toplam	

4.6- Akademik Personelin Yaş İtibariyle Dağılımı

Akademik Personelin Yaş İtibariyle Dağılımı						
	21-25 Yaş	26-30 Yaş	31-35 Yaş	36-40 Yaş	41-50 Yaş	51- Üzeri
Kişi Sayısı	2	24	18	6	32	9
Yüzde	3,19	25,52	19,14	6,38	37,23	9,57

4.7- İdari Personel

İdari Personel (Kadroların Doluluk Oranına Göre)			
	Dolu	Boş	Toplam
Genel İdari Hizmetler	12	-	12
Sağlık Hizmetleri Sınıfı	-	-	-
Teknik Hizmetleri Sınıfı	-	-	-
Eğitim ve Öğretim Hizmetleri Sınıfı	-	-	-
Avukatlık Hizmetleri Sınıfı	-	-	-
Din Hizmetleri Sınıfı	-	-	-
Yardımcı Hizmetli	2	-	2
Toplam	14	-	14

4.8- İdari Personelin Eğitim Durumu

İdari Personelin Eğitim Durumu					
	İlköğretim	Lise	Ön Lisans	Lisans	Y.L. ve Doktora
Kişi Sayısı	1	1	2	7	3
Yüzde	7,14	7,14	14,28	49,98	21,42

4.9- İdari Personelin Hizmet Süreleri

İdari Personelin Hizmet Süresi						
	1 – 3 Yıl	4 – 6 Yıl	7 – 10 Yıl	11 – 15 Yıl	16 – 20 Yıl	21 – Üzeri
Kişi Sayısı		0	3	2	4	5
Yüzde		0	12,51	8,34	16,68	20,85

4.10- İdari Personelin Yaş İtibariyle Dağılımı

İdari Personelin Yaş İtibariyle Dağılımı						
	21-25 Yaş	26-30 Yaş	31-35 Yaş	36-40 Yaş	41-50 Yaş	51- Üzeri
Kişi Sayısı		1	3	1	6	3
Yüzde		4,17	12,51	4,17	25,02	12,51

4.11- İşçiler

İşçiler (Çalıştıkları Pozisyonlara Göre)			
	Dolu	Boş	Toplam
Sürekli İşçiler			
Vizeli Geçici İşçiler (adam/ay)			
Vizesiz işçiler (3 Aylık)			
Toplam			

4.12- Sürekli İşçilerin Hizmet Süreleri

Sürekli İşçilerin Hizmet Süresi						
	1 – 3 Yıl	4 – 6 Yıl	7 – 10 Yıl	11 – 15 Yıl	16 – 20 Yıl	21 - Üzeri
Kişi Sayısı						
Yüzde						

4.13- Sürekli İşçilerin Yaş İtibariyle Dağılımı

Sürekli İşçilerin Yaş İtibariyle Dağılımı						
	21-25 Yaş	26-30 Yaş	31-35 Yaş	36-40 Yaş	41-50 Yaş	51- Üzeri
Kişi Sayısı						
Yüzde						

5- Sunulan Hizmetler

5.1- Eğitim Hizmetleri

(31.12.2020 itibariyle verileri dikkate alınacaktır.)

5.1.1- Öğrenci Sayıları

Öğrenci Sayıları									
Birimin Adı		I. Öğretim		II. Öğretim		Toplam		Genel Toplam	
	E	K	Top.	E	K	Top.	Kız	Erkek	
Fakülteler	434	1982	2416				1982	434	2416
Yüksekokullar	-	-	-	-	-	-	-	-	-
Enstitüler		-	-	-	-	-	-	-	-
Meslek Yüksekokulları	-	-	-	-	-	-	-	-	-
Toplam	434	1982	2416				1982	434	2416

5.1.2- Yabancı Dil Hazırlık Sınıfı Öğrenci Sayıları

Yabancı Dil Eğitimi Gören Hazırlık Sınıfı Öğrenci Sayıları ve Toplam Öğrenci Sayısına Oranı								
Birimin Adı	I. Öğretim			II. Öğretim			I. ve II.Öğretim Toplamı(a)	Yüzde*
	E	K	Top.	E	K	Top.	Sayı	
Fakülteler								
Yüksekokullar								

*Yabancı dil eğitimi gören öğrenci sayısının toplam öğrenci sayısına oranı (Yabancı dil eğitimi gören öğrenci sayısı/Toplam öğrenci sayısı*100)

5.1.3- Ön Lisans ve Lisans Programları Mezun Öğrenci Sayısı

Öğrenci Sayıları									
Birimin Adı	I. Öğretim			II. Öğretim			Toplam		Genel Toplam
	E	K	Top.	E	K	Top.	Kız	Erkek	
Fakülteler	385	2632	3017				2632	385	3017
Yüksekokullar	-	-	-	-	-	-	-	-	-
Enstitüler		-	-	-	-	-	-	-	-
Meslek Yüksekokulları	-	-	-	-	-	-	-	-	-
Toplam	385	2632	3017				2632	385	3017

5.1.4- Öğrenci Kontenjanları (2020-2021)

Öğrenci Kontenjanları ve Doluluk Oranı				
Birimin Adı	ÖSS Kontenjanı	ÖSS sonucu Yerleşen	Boş Kalan	Doluluk Oranı
Fakülteler	490	493	-	% 100
Yüksekokullar	-	-	-	-
Meslek Yüksekokulları	-	-	-	-
Toplam	490	493	-	%100

5.1.5- Yüksek Lisans ve Doktora Programları

Enstitülerdeki Öğrencilerin Yüksek Lisans (Tezli/ Tezsiz) ve Doktora Programlarına Dağılımı					
Birimin Adı	Programı	Yüksek Lisans Yapan Sayısı		Doktora Yapan Sayısı	Toplam
		Tezli	Tezsiz		
Fizyoterapi ve Rehabilitasyon		26	-	82	108
Beslenme ve Diyetetik		21		79	100
Hemşirelik		80	20	127	227
Toplam		127	20	288	435

5.1.6- Yüksek Lisans ve Doktora Programları Mezun Öğrenci Sayısı

Enstitülerdeki Öğrencilerin Yüksek Lisans (Tezli/ Tezsiz) ve Doktora Programlarına Dağılımı					
Birimin Adı	Programı	Yüksek Lisans Yapan Sayısı		Doktora Yapan Sayısı	Toplam
		Tezli	Tezsiz		
Fizyoterapi ve Rehabilitasyon		7	-	9	16
Beslenme ve Diyetetik		2		5	7
Hemşirelik		15	4	13	32
Toplam		24	4	27	55

5.1.7- Yabancı Uyruklu Öğrenciler

Yabancı Uyruklu Öğrencilerin Sayısı ve Bölümleri			
Birimin Adı	Bölümü		
	Kadın	Erkek	Toplam
Hemşirelik			17
Beslenme ve Diyetetik			5
Fizyoterapi ve Rehabilitasyon			26
Toplam			48

5.2- Sağlık Hizmetleri

	YATAK SAYISI	HASTA SAYISI	TETKİK SAYISI

Bu hizmet fakültemizde verilmemektedir. Fakültemizin klinik bölümü yoktur.

5.3-İdari Hizmetler

Fakültemiz, 2020 yılında 91 akademik, 14 idari ve 9 temizlik işçisi personel ile 2416 lisans öğrencisine bütçe imkânları çerçevesinde, hizmet kalitesinden ödün vermeden, idari faaliyetlerini sürdürmüştür.

5.4-Diğer Hizmetler

-

6- Yönetim ve İç Kontrol Sistemi

Üniversitemizin Strateji Geliştirme Daire Başkanlığı tarafından yürütülen “Üniversitemiz İç Kontrol Eylem Planı” çalışmaları kapsamında Fakültemiz 2010 yılında gerekli komisyonlarını kurduktan sonra, “ Fakültemizin İç Kontrol Eylem Planı’nı hazırlamıştır. Fakültemizde bu eylem planı her yıl güncellenmektedir.

D- Diğer Hususlar

Fakültemiz, eğitimdeki kaliteye ve gelişime önem veren bir kurumdur. Gazi Üniversitesi bünyesindeki kalite çalışmalarının başlamasıyla birlikte, Fakültemizde Akademik Değerlendirme ve Kalite Geliştirme Koordinatörlüğü ve Komisyonu kurulmuştur. Komisyon, Gazi Üniversitesi Sağlık Bilimleri Fakültesi'nin Özdeğerlendirme raporunun hazırlanmasında, öğrenci, akademik ve idari personele SWOT analizlerinin yapılmasında, Fakültemizin vizyon ve misyonunun belirlenmesinde ve stratejik planının hazırlanmasında aktif rol almıştır.

II- AMAÇ ve HEDEFLER

A. İdarenin Amaç ve Hedefleri

Stratejik Amaçlar	Stratejik Hedefler
Stratejik Amaç-1 Bilimsel alandaki çalışmaları ve yaratıcı faaliyetleri ile ulusal ve uluslararası düzeyde tanınmak.	Hedef-1 Araştırmaların niceliğini ve niteliğini artırmak 1.1. Ulusal öncelikli konulara ilişkin araştırmaların artırılması, 1.2. Uluslararası indekslerde taranan dergilerde yayın sayısının artırılması, 1.3. Etki faktörü yüksek olan dergilerde yayın sayısının artırılması, 1.4. Yayınlara yapılan atıf sayısının artması, 1.5. Araştırma faaliyetlerinde disiplinler arası işbirliği yapılması, 1.6. Ulusal ve uluslararası projelere katılım sağlanması 1.7. Ulusal ve uluslararası dergilerde editör ve hakem olarak görev alan öğretim üyesi sayısının artırılması, 1.8. Öğretim üyelerinin uluslararası dergilerde hakem olarak görev alması

<p>Stratejik Amaç-2 Öğrencilerin kendi potansiyellerini ortaya koyduğu, yaratıcılığın ve yaşam boyu öğrenmenin desteklendiği öğrenci merkezli eğitim vermek.</p> <p>1. Öğrenci gelişiminin desteklenmesi</p> <p>1.1. Öğrencilerin başarı düzeylerinin artırılması yönünde destek – ödül sistemlerinin geliştirilmesi</p> <p>1.2. Öğrencilerin sosyal, sanatsal ve kültürel etkinliklerinin desteklenmesi</p> <p>1.3. Öğrencilerin akademik gelişmelerinin sağlanması yönünde öğrenme ortamlarının geliştirilmesi</p> <p>1.4. Mezun öğrencilere yönelik iş alanlarının tanıtılması ve iş bulma desteğinin geliştirilmesi</p> <p>2. Lisansüstü eğitimi geliştirmek ve sürdürmek</p> <p>2.1. Her 6 bölümün anabilim dallarında yüksek lisans ve doktora programlarını açmak</p> <p>2.2. Yüksek lisans / doktora programlarının kalitesini geliştirmeye yönelik faaliyetlerin desteklenmesi</p> <p>2.3. Avrupa Birliği eğitim ve gençlik programı çerçevesinde yüksek lisans / doktora öğrencilerinin uluslararası deneyim kazanmasını sağlamak</p>	<p>Hedef-2 Araştırma sonuçlarının uygulamaya aktarılmasını sağlayan çalışmalar yapmak</p> <p>2.1. Araştırma projelerinin ve lisansüstü tezlerin hemşirelik, diyetetik ve fizyoterapistlik uygulamalarına yönelik olması</p> <p>2.2. Lisansüstü tezlerin yayınlanması</p> <p>2.3. Araştırma sonuçlarının ilgili taraflarla paylaşılması</p> <p>2.4. Araştırma sonuçlarının kullanımı konusunda uygulama alanıyla işbirliği yapmak</p>
---	---

<p>Stratejik Amaç-3 Yeniliğe ve değişime açık eğitimcileri bünyesinde barındırmak</p> <p>1.Akademik personel planlamasını yapmak, her anabilim dalında öğretim elemanı sayısının artırılması</p> <p>2.Akademik personelin gelişimini sağlamak</p> <p>2.1.Öğretim elemanlarının ölçme-değerlendirme, araştırma, öğretim yöntemleri vb. konularda hizmet içi eğitim almalarının sağlanması</p> <p>2.2.Her öğretim döneminde öğretim elemanının alanlarında çalışmalar yapmak üzere yurtdışındaki öğretim kurumlarına gönderilmesi</p> <p>2.3.Öğretim elemanlarının ulusal ve uluslararası bilimsel ve akademik faaliyetlere katılmasının desteklenmesi</p>	<p>Hedef-3</p> <p>3.1.Lisans öğretimini geliştirmek ve sürdürmek. Müfredat programının geliştirilmesi ve iyileştirilmesi</p> <p>3.2.Avrupa Birliği eğitim ve gençlik programı çerçevesinde lisans öğrencilerinin uluslararası deneyim kazanması</p> <p>3.3.Ders notlarının WEB’ de yayınlanması</p> <p>3.4.Öğrenci değerlendirme formlarının güncelliğinin geliştirilmesi ve sürdürülmesi</p> <p>3.5.Öğrencilerin bilimsel etkinliğe katılması</p> <p>3.6.Öğrencilerin sosyal etkinliklere katılımlarının desteklenmesi</p> <p>3.7.Kaynak kitap sayısının artırılması</p> <p>3.8.Öğrencilerin mesleği ile ilgili yabancı dildeki yayınları takip etmesi</p> <p>3.9.Öğrencilerin ulusal ve uluslararası hareketliliğinin artırılması</p> <p>3.10.Yurt içi ve yurt dışı öğretim elemanı hareketliliğinin sağlanması</p>
--	--

<p>Stratejik Amaç-4 Profesyonel hemşireliğin, diyetisyenliğin, fizyoterapistliğin ve sosyal hizmetin gelişimine katkıda bulunacak lider bireyler yetiştirmek.</p>	<p>Hedef-4</p> <p>1.Öğrencilerin mesleki ve sosyal örgütlere aktif katılımlarının sağlanması</p> <p>2.Eğitim öğretim faaliyetlerinde öğrencilerin liderlik becerilerinin geliştirilmesine yönelik konuların artırılması</p>
<p>Stratejik Amaç-5 Toplumun değişen sağlık gereksinimleri doğrultusunda hizmet vermek ve yaşam boyu eğitim faaliyetlerinde etkin rol almak</p>	<p>Hedef-5</p> <p>1.Toplum sağlığının gelişmesine katkıda bulunmak</p> <p>1.1.Müfredat içeriğinin toplumun sağlık sorunları doğrultusunda düzenlenmesi</p> <p>1.2.Topluma yönelik araştırma, eğitim ve danışmanlık sorunları hizmetleri sunulması</p> <p>1.3.Sağlık Bakanlığı, Milli Eğitim Bakanlığı vb. sağlık ve eğitim plan politikaların oluşturulması çalışmalarına katkı sağlamak</p>

B. Temel Politikalar ve Öncelikler

Fakültemizin temel hedefi; çağının gerektirdiği bilgi ile donanmış, yüksek teknoloji ile donatılmış kurumlarda iş yeri eğitimi almış, insan sağlığı ve çevre bilincine sahip, etik kuralların bilincinde öğrenci yetiştirmek ve iş hayatına atılmalarını sağlamaktır. Ayrıca, öğretim elemanlarımızın akademik gelişimlerini sağlayabilmek amacıyla çeşitli ortamlar hazırlamak ve idari personelimizin bilgi, beceri ve tutumlarını geliştirecek eğitimleri vermektedir.

III- FAALİYETLERE İLİŞKİN BİLGİ VE DEĞERLENDİRMELER

A- Mali Bilgiler

Üniversitemiz Katma Bütçesinden Fakültemize tahsis edilen kısım kanun ve yönetmeliklere uygun olarak harcanmıştır.

1- Bütçe Uygulama Sonuçları

1.1-Bütçe Giderleri

	2020 BÜTÇE BAŞLANGIÇ ÖDENEĞİ	2020 GERÇEKLEŞME TOPLAMI	GERÇEK. ORANI
	TL	TL	%
BÜTÇE GİDERLERİ TOPLAMI	112,646,05	112,628.042	99
01 - PERSONEL GİDERLERİ	10.398.600	10,398,591	99
02 - SOSYAL GÜVENLİK KURUMLARINA DEVLET PRİMİ GİDERLERİ	1,558,450	1558,403	99
03 - MAL VE HİZMET ALIM GİDERLERİ	689,000	671,048	99
05 - CARİ TRANSFERLER	-	-	-
06 - SERMAYE GİDERLERİ	-	-	-

- Bütçe hedef ve gerçekleştirmeleri ile meydana gelen sapmaların nedenleri;
Bütçe ve hedeflerde herhangi bir sapma olmamıştır.

1.2-Bütçe Gelirleri

	2019 BÜTÇE TAHMİNİ	2019 GERÇEKLEŞME TOPLAMI	GERÇEK ORANI
			%
Bütçe Gelirleri Toplamı	112.646,05	112628,042	99
02-Vergi Dışı Gelirler	-	-	-
03-Sermaye Gelirleri	-	-	-
04-Alınan Bağış ve Yardımlar	-	-	-

- Bütçe hedef ve gerçekleştirmeleri ile meydana gelen sapmaların nedenleri;
%99 Mali sapma yoktur.

2- Temel Mali Tablolara İlişkin Açıklamalar

Kamu kaynakları etkin ve ekonomik olarak titizlikle kullanılmıştır.

3- Mali Denetim Sonuçları

4- Diğer Hususlar

B- Performans Bilgileri

1- Faaliyet ve Proje Bilgileri

1.1. Faaliyet Bilgileri

1.1.1.Düzenlenen Bilimsel Toplantılar, Etkinlikler

BÖLÜM ADI	Sempozyum		Kongre		Konferans	Panel		Seminer		Diğer* Etkinlikler		Genel Toplam
	A	B	A	B		A	B	A	B	A	B	
Beslenme ve Diyetetik								2		1		3
Sosyal Hizmet										4		5
Dil ve Konuşma Terapisi												-
Odyoloji												-
Hemşirelik											2	2
Fizyoterapi ve Rehabilitasyon	1					1						2
Toplam	1					1		2		5	2	12

A: Ulusal, B: Uluslararası

* Diğer Etkinlikler aşağıda belirtilecektir.

DİĞER ETKİNLİKLER	SAYISI
Açık Oturum	-
Söyleşi	4
Tiyatro	-
Konser	-
Sergi	-
Turnuva	-
Teknik Gezi	1
Eğitim Semineri	-

1.1.2. Düzenlenen Bilimsel Toplantılara ve Etkinliklere Katılan Personel Sayısı

BÖLÜM ADI	Sempozyum		Kongre		Konferans		Panel		Seminer	
	A	B	A	B	A	B	A	B	A	B
Beslenme ve Diyetetik	5	1	6	5	1	2			13	
Sosyal Hizmet					5				3	
Dil ve Konuşma Terapisi			2						2	
Odyoloji	1		10	6		2	5	2	2	
Hemşirelik	8	1	2	3	3	-	2	-	45	0
Fizyoterapi ve Rehabilitasyon										
Toplam	14	2	20	14	9	4	7	2	65	0

A: Ulusal, B: Uluslararası

1.1.3. Bilimsel Yayın Sayıları

BÖLÜM ADI	Makale*		Bildiri*		Kitap
	A	B	A	B	
Beslenme ve Diyetetik	27	40	6	20	40
Sosyal Hizmet	3	8	2	-	2
Dil ve Konuşma Terapisi	1	-	-	-	-
Odyoloji	5	11	9	6	1
Hemşirelik	22	33	9	-	12
Fizyoterapi ve Rehabilitasyon	7	41	4	9	10
Toplam	5	11	9	6	1

A: Ulusal, B: Uluslararası

* İndekslere Giren Hakemli Dergilerde

1.1.4. Üniversiteler Arasında Yapılan İkili Anlaşmalar

ÜNİVERSİTE ADI	ANLAŞMANIN İÇERİĞİ
Romanya (RO) – Universitatea de Medicină și Farmacie “Iuliu Hatieganu” Cluj-Napoca	Erasmus (Beslenme ve Diyetetik Bölümü)
Avusturya (AT) – Fachhochschule St. Pölten	Erasmus (Beslenme ve Diyetetik Bölümü)
2020 University of Seville, İspanya University of Murcia, İspanya	Üniversitelerin öğrenci değişimi için anlaşıldı. (Fizyoterapi ve Rehabilitasyon Bölümü)

1.2. Proje Bilgileri

Bilimsel Araştırma Proje Sayısı						
PROJELER	2020					
	Önceki Yılda Devreden Proje	Yıl İçinde Eklenen Proje	Toplam	Yıl İçinde Tamamlanan Proje	Toplam Ödenek TL	Toplam Harcama TL
KALKINMA BAKANLIĞI						
TÜBİTAK				1	84.008	
A.B.				1		
BİLİMSEL ARAŞTIRMA PROJELERİ (Beslenme ve Diy.B.)	7	2	9	2	248.644	190.292
DİĞER (Sosyal Hizmet)	4	3	7	4	175.000	175.000
TOPLAM	11	5	16	8	507.652	365.292

2- Performans Sonuçları Tablosu

SAĞLIK BİLİMLERİ FAKÜLTESİ BÖLÜMLERİ HEDEF KARTLARI

BESLENME VE DİYETETİK BÖLÜMÜ

HEDEF KARTI 1							
Amaç 1	Eğitim ve öğretim faaliyetlerinin kalitesini arttırmak						
Hedef (1.1)	Fiziksel koşulların en az %10 iyileştirilmesi						
Sorumlu Birim	Dekanlık						
İşbirliği yapılacak Birimler	Bölüm başkanlıkları, Yapı işleri daire başkanlığı						
Performans göstergeleri	Hedefe etkisi	2019	2020	2021	2022	İzleme sıklığı	Raporlama sıklığı
Performans 1.1.1. 150 ve üstü kişilik teorik ve uygulama derslik/ laboratuvar sayısı	% 30	1	1			1 yıl	1 yıl
Performans 1.1.2. eğitim materyalinin kullanımı ile ilgili her yıl yapılan seminer sayısı	% 15	1	1			1 yıl	1 yıl
Performans 1.1.3. Dersliklere yeni ses sistemi kurulması	% 15	3	3			1 yıl	1 yıl
Performans 1.1.4. Her sınıftaki teknolojik gereçlerin kontrol sayısı	% 10	10	12			6 ay	6 ay
Performans 1.1.5. Öğretim elemanı sayısının oda sayısına oranı	% 15	0,32	0,37			1 yıl	1 yıl
Performans 1.1.6. Eğitim araç gereç ve materyal ile öğrencilerin temel gereksinim alanlarının (tuvalet, kantin, sosyal alan) sayısı	% 15	10	10			1 yıl	1 yıl
Riskler	Raporların gecikmesi Ödenek yetersizliği						
Stratejiler	Strateji 1.1.1. Kapasitesi fazla teorik ve uygulama derslik/laboratuvar sayısının artırılması Strateji 1.1.2. Eğitim araç gereç ve materyallerinin sayısının artırılması, kullanımı ve korunması konusunda önlemlerin alınması Strateji 1.1.3. Dersliklerdeki ses ve görüntü sistemlerinin sayısının artırılması ve dönem başlarında ses ve görüntü sistemlerinin kontrolünün sağlanması Strateji 1.1.4. Öğretim elemanlarının bireysel çalışma alanları olan oda sayısını artırılması						
Maliyet Tahmini							
Tespitler							
İhtiyaçlar	Rektörlük ve yapı işleri ile yazışmalar Her dönem başında yapılacak eğitim seminerleri için takvim oluşturulması Eğitim araç gereç ve materyallerinin alınıp kurulması için yazışmaların yapılması Eğitim araç gereç ve materyallerinin haftalık kontrolü için kontrol listesi oluşturulması						

HEDEF KARTI 2							
Amaç 1	Eğitim ve öğretim faaliyetlerinin kalitesini arttırmak						
Hedef (1.2)	Öğrenci kontenjanının en az %15 azaltılması						
Sorumlu Birim	Dekanlık, Bölüm başkanlıkları, Eğitim komisyonları,						
İşbirliği yapılacak Birimler	Rektörlük, YÖK						
Performans göstergeleri	Hedef e etkisi	2019	2020	2021	2022	İzleme sıklığı	Raporlama sıklığı
Performans 1.2.1. Danışman başına düşen lisans ve lisansüstü öğrenci sayısı	% 75	Lisans:30.6 Lisansüstü:10.3	Lisans:40.0 Lisansüstü:12.7			1 yıl	1 yıl
Performans 1.2.2. yatay ve dikey geçiş ile kayıtlı öğrenci sayısı	% 25	Yatay geçiş:21 Dikey geçiş:21 Lisans tamamlama:66	Yatay geçiş:31 Dikey geçiş:25 Lisans tamamlama:84			1 yıl	1 yıl
Riskler	Raporların gecikmesi Öğretim üyesi azlığı nedeniyle oranların yüksek çıkması						
Stratejiler	Strateji 1.2.1. Bölümlerin fiziki ve akademik personel olanakları doğrultusunda alınabilecek öğrenci kontenjanının ilgili kurumlarla görüşmeler yapılarak belirlenmesi Strateji 1.2.2. Yatay ve dikey geçiş öğrenci kontenjanlarının ilgili kurumlarla görüşülerek sınırlandırılması						
Maliyet Tahmini							
Tespitler	Eğitim-öğretim faaliyetlerinin kalitesinin artırılması adına lisans öğrenci kontenjanlarımızın azaltılmasına yönelik Yüksek Öğretim Kurulu (YÖK)'na konu hakkında yaz yazılmıştır (EK-1). Lisansüstü öğrenci sayımız ise üniversitemizin araştırma üniversitesi olması nedeniyle artmıştır.						
İhtiyaçlar	YÖK ile yazışmalar						

HEDEF KARTI 3							
Amaç 1	Eğitim ve öğretim faaliyetlerinin kalitesini arttırmak						
Hedef (1.3)	Uluslararası öğrenci ve öğretim elemanı hareketliliği değişim programlarının katılımın %100 arttırılması						
Sorumlu Birim	Bölüm başkanlıkları, Erasmus/Mevlana/Farabi bölüm koordinatörlüğü,						
İşbirliği yapılacak Birimler	Erasmus/Mevlana/Farabi fakülte ve üniversite koordinatörlükleri						
Performans göstergeleri	Hedefe etkisi	2019	2020	2021	2022	İzleme sıklığı	Raporlama sıklığı
Performans 1.3.1. Anlaşma yapılan kurum sayısı	% 50	2	2			1 yıl	1 yıl
Performans 1.3.2. Koordinatörlüklerin ilgili öğrenciler ile yaptığı bilgilendirme toplantıları sayısı	% 50	1	-			1 yıl	1 yıl
Riskler	Ödenek yetersizliği nedeniyle yurtdışı çıkışların azalması ve programların öğrenci-personel kontenjanının azalması						
Stratejiler	Strateji 1.3.1. Anlaşma yapılan kurumların sayısının arttırılması Strateji 1.3.2. Katılımı teşvik etmek için koordinatörlüklerin dönem başlarında bilgilendirme toplantısı yapması Strateji 1.3.3. Fakülte koordinatörleri ve bölüm koordinatörlerinin sinyalizasyonunun sağlanması						
Maliyet Tahmini							
Tespitler	2020 yılında COVID-19 pandemisi nedeniyle değişim hareketlilikleri durdurulmuş ve program aktif olarak kullanılamamıştır. Bu nedenle programa yönelik bir faaliyet gerçekleştirilmemiştir.						
İhtiyaçlar	Bilgilendirme toplantıları için dönem başında takvim oluşturulması ve her toplantının raporlandırılması Uluslararası toplantı ve görevlendirmelerde Fakültenin tanıtımının gerçekleştirilmesi						

HEDEF KARTI 4							
Amaç 1	Eğitim ve öğretim faaliyetlerinin kalitesini arttırmak						
Hedef (1.4)	Akredite edilmiş lisans programı sayısının %100 arttırılması						
Sorumlu Birim	Bölüm başkanlıkları, kalite komisyonları						
İşbirliği yapılacak Birimler	Dekanlık, fakülte kalite komisyonu, ulusal/uluslararası akreditasyon kuruluşları						
Performans göstergeleri	Hedefe etkisi	2019	2020	2021	2022	İzleme sıklığı	Raporlama sıklığı
Performans 1.4.1. akreditasyon kurumuna başvurmuş bölüm sayısı	% 50	2	1			1 yıl	1 yıl
Performans 1.4.2. Akredite olmuş bölüm sayısı	% 50	0	0			1 yıl	1 yıl
Riskler	Ödenek yetersizliği Akredite edecek kurum yetersizliği						
Stratejiler	Strateji 1.4.1. Başvuru yapmış bölümlerin süreci hızlandırılması Strateji 1.4.2. Başvurmamış bölümlerde komisyonların kurulması ve ön çalışmaların hızlandırılması						
Maliyet Tahmini							
Tespitler							
İhtiyaçlar	Akademik personele verilecek akreditasyon süreci ile ilgili bilgilendire eğitimi						

HEDEF KARTI 5							
Amaç 2	Nitelikli ve katma değeri yüksek bilimsel araştırma-geliştirme çalışmalarını artırmak						
Hedef (2.1)	Akademik çalışmaları ve eğitimi destekleyici laboratuvar araç/gereç ve diğer ekipmanların kullanımını ve sayısının en az %15 artırılması						
Sorumlu Birim	Bölüm başkanlıkları ve bölümün ilgili komisyonları						
İşbirliği yapılacak Birimler	Fakülte ayniyat birimi						
Performans göstergeleri	Hedefe etkisi	2019	2020	2021	2022	İzleme sıklığı	Raporlama sıklığı
Performans 2.1.1. Bölümlerdeki araç/gereç ve diğer ekipmanların sayısı	% 75	5 laboratuvar *	5 laboratuvar *			1 yıl	1 yıl
Performans 2.1.2. Bölümlerdeki araç/gereç ve diğer ekipmanların kullanımı ile ilgili verilen eğitimler	% 25	1**	1 ^Y			1 yıl	1 yıl
Riskler	Raporların gecikmesi						
Stratejiler	Strateji 2.1.1. Araştırmacıların kullanabilecekleri ekipman, kaynak, olanaklar konusunda bilgilendirme/eğitim yapılması						
Maliyet Tahmini							
Tespitler	<p>*Bölümümüzde 5 adet laboratuvar bulunmaktadır. Mart ayı itibariyle pandemi ve taşınma sürecinin başlaması nedeniyle laboratuvar araç-gereç ve diğer ekipmanlarla ilgili herhangi bir değişiklik olmamıştır.</p> <p>**13 Ekim 2019 tarihinde laboratuvar güvenliği, cihazların ve buzdolaplarının kullanım koşulları ile ilgili sanal ortamda bilgilendirmeler yapılmıştır (EK-2).</p> <p>^YBeslenme Bilgi Sistemi (BEBİS)'nin kullanımına yönelik çevrimiçi eğitim verilmiştir (EK-3).</p>						
İhtiyaçlar	Bilgilendirme toplantıları için dönem başında takvim oluşturulması ve her toplantının raporlandırılması Uluslararası toplantı ve görevlendirmelerde Fakültenin tanıtımının gerçekleştirilmesi						

HEDEF KARTI 6							
Amaç 2	Nitelikli ve katma değeri yüksek bilimsel araştırma-geliştirme çalışmalarını artırmak						
Hedef (2.2)	Bilimsel yayına dönüşen bilimsel araştırmaların % 20 artırılması						
Sorumlu Birim	Fakülte öğretim elemanları						
İşbirliği yapılacak birimler	Bölüm eğitim komisyonları						
Performans göstergeleri	Hedefe etkisi	2019	2020	2021	2022	İzleme sıklığı	Raporlama sıklığı
Performans 2.2.1 Fakülte tarafından verilecek akademik yazım semineri rapor sayısı	% 50	Ulusal Makale: 41 Uluslararası Makale:55 Kitap/Kitap bölümü: 16 Seminer: *	Ulusal Makale: 27 Uluslararası Makale:42 Kitap/Kitap bölümü: 34			1 yıl	1 yıl
Performans 2.2.2 Üniversite/diğer kuruluşların bilimsel yayınlara yönelik verdiği destek miktarı	% 50	Yayın teşvik ödülleri* Gazi Üniversitesi:14 TÜBİTAK:4	Yayın teşvik ödülleri- Gazi Üniversitesi :19 TÜBİTAK: 9 Ayşe Baysal Vakfı Bilim Ödülü: 2				
Riskler	Seminerlerin gerçekleştirilememesi						
Stratejiler	Strateji 2.2.1. Yapılan bilimsel araştırmaların yayına dönüşmemesindeki nedenlerin analiz edilmesi Strateji 2.2.2. Akademik personelin bilimsel yayın yazılması konusunda motivasyonunun artırılması Strateji 2.2.3. Makale yazımı konusunda eğitim sağlanması						
Maliyet Tahmini							
Tespitler	2019 yılından sonra özellikle uluslararası indeksli makaleler başta olmak üzere yayın yapma süreçlerinde (basım ve gönderim ücretleri, çeviri ve editör hizmetleri vb.) üniversite tarafından daha fazla desteğe ihtiyaç olduğu tespit edilmiştir. *Bölümümüz öğretim üyeleri ve elemanlarına İngilizce Uluslararası Yayın Yapma Teknikleri Kursu'na katılım fırsatı verilmiştir.						
İhtiyaçlar	Seminerleri vermek üzere üniversitenin ilgili birimlerinde görüş alınması, talepte bulunulması						

HEDEF KARTI 7							
Amaç 2	Nitelikli ve katma değeri yüksek bilimsel araştırma-geliştirme çalışmalarını artırmak						
Hedef (2.3)	Sağlık Bilimleri Fakültesi Dergisi'nin ilgili alan indekslerince taranmasının sağlanması						
Sorumlu Birim	Fakülte Dergisi Komisyonu						
İşbirliği yapılacak Birimler	Bölüm eğitim komisyonları						
Performans göstergeleri	Hedefe etkisi	2019	2020	2021	2022	İzleme sıklığı	Raporlama sıklığı
Performans 2.3.1 Fakülte dergisinde bölüm içinden yapılan atıf sayısının belirlenmesi	%75	0	0			1yıl	1 yıl
Performans 2.3.2 Fakülte dergi komisyonu tarafından fakülte lisansüstü öğrencileri ile yapılan tanıtım toplantısı rapor sayısı	%25	0	0			1yıl	1yıl
Riskler	Raporların gecikmesi						
Stratejiler	Strateji 2.3.1. İndeks ihtiyaçlarının belirlenmesi ve kriterlerin karşılanması Strateji 2.3.2. Fakülte dergisine yayın ve atıf sayısının artırılması						
Maliyet Tahmini							
Tespitler							
İhtiyaçlar							

HEDEF KARTI 8							
Amaç 2	Nitelikli ve katma değeri yüksek bilimsel araştırma-geliştirme çalışmalarını artırmak						
Hedef (2.4)	Uluslararası araştırma ve proje işbirliği sayısının arttırılması.						
Sorumlu Birim	Bölüm eğitim komisyonları						
İşbirliği yapılacak Birimler	Üniversite						
Performans göstergeleri	Hedefe etkisi	2019	2020	2021	2022	İzleme sıklığı	Raporlama sıklığı
Performans 2.4.1 Başvurulan proje sayısı	%75	-	-			1 yıl	1 yıl
Performans 2.4.2 Uluslararası proje yazımı ile ilgili düzenlenen seminerlerin rapor sayısı	%25	-	-				
Riskler	Raporların gecikmesi						
Stratejiler	Strateji 2.4.1. Bölümlerin her yıl en az 1 tane uluslararası araştırma veya proje başvurusunda bulunması						
Maliyet Tahmini							
Tespitler	Taşınma ve pandemi süreci işbirlik imkanlarını kısıtlamıştır.						
İhtiyaçlar	Semineri verecek profesyonel proje kuruluşları ile temasa geçmek Üniversite teknoloji ofisi ile temasa geçmek						

HEDEF KARTI 9							
Amaç 2	Nitelikli ve katma değeri yüksek bilimsel araştırma-geliştirme çalışmalarını artırmak						
Hedef (2.5)	Diğer kamu kurum, kuruluş ve sivil toplum örgütleriyle ortak araştırma ve proje sayısının artırılması.						
Sorumlu Birim	Bölüm eğitim komisyonları						
İşbirliği yapılacak Birimler	Üniversite						
Performans göstergeleri	Hedefe etkisi	2019	2020	2021	2022	İzleme sıklığı	Raporlama sıklığı
Performans 2.5.1 Kamu kurum, kuruluş ve sivil toplum örgütleri ve öğrenci buluşması için yapılan seminer/sempozyum/kongre sayısı	%50	Öğrenci Topluluğu Faaliyeti* : 7 TDD ile söyleşi** :1	Öğrenci Topluluğu Faaliyeti:7 Kariyer günleri ^Y :1 SUYADER R Etkinliği [§] : 1			1 yıl	1 yıl
Performans 2.5.2 Kamu kurum, kuruluş ve sivil toplum örgütleri ile yapılan çalıştay sayısı	%50	-	-				
Riskler	Toplantıların organize edilememesi						
Stratejiler	Strateji 2.5.1. Ortak çalıştaylar düzenlenmesi Strateji 2.5.2. Öğrencilerin bu örgütleri tanınmasının sağlanması ve öğrenci projelerinin desteklenmesi						
Maliyet Tahmini							
Tespitler	*Bölümümüz öğrenci topluluğu olan Sağlıklı Beslenme ve Hareketli Yaşam Topluluğu tarafından 2019 ve 2020 yıllarında 7 adet etkinlik gerçekleştirilmiştir (EK-5). **Türkiye Diyetisyenler Derneği (TDD) ile mesleğe dair sık sorulan sorulara ilişkin olarak 31 Ekim 2019 tarihinde bir etkinlik gerçekleştirilmiştir (EK-6). ^Y 27 Temmuz 2020 tarihinde bölümümüz öğrenci ve mezunlarına yönelik Kariyer Günleri ve Girişimcilik Günü gerçekleştirilmiştir (EK-7). [§] 08 Mart 2020 tarihinde bölümümüz daveti ile Sürdürülebilir Yaşam Derneği (SUYADER) tarafından "Sürdürülebilir Yaşam Biçimleri" konulu bir eğitim gerçekleştirilmiştir (EK-8).						
İhtiyaçlar	Kamu kurum, kuruluş ve sivil toplum örgütleri yöneticileri ile temasa geçmek. Kariyer günlerinde bu tür kuruluşlara öncelik vermek						

HEDEF KARTI 10							
Amaç 3	Sunulan sağlık ve danışmanlık hizmetlerinin niteliğini ve niceliğini artırmak						
Hedef (3.1)	Sağlık Bilimleri Fakültesinde üretilen hizmetlerin SGK bünyesinde tanıtılması ve ücretlendirme kalemlerine dönüştürülme çalışmalarının yapılması						
Sorumlu Birim	Bölüm eğitim komisyonları						
İşbirliği yapılacak Birimler	Üniversite, dekanlık ve bölüm başkanlıkları						
Performans göstergeleri	Hedefe etkisi	2019	2020	2021	2022	İzleme sıklığı	Raporlama sıklığı
Performans 3.1.1 Oluşturulan komisyonun rapor sayısı	% 100	-	-			1 yıl	1 yıl
Riskler	Toplantıların organize edilememesi						
Stratejiler	Strateji 3.1.1: Bu konuda çalışmak üzere bir alt komisyonun oluşturulması Strateji 3.1.2: Komisyon tarafından uygun raporun hazırlanması Strateji 3.1.3: Sağlık Bilimleri Fakültesinde üretilen hizmetlerin SGK bünyesinde tanıtılması ve ücretlendirme kalemlerine ilişkin hazırlanan raporun ilgili mercilere sunulması ve sürecin takip edilmesi						
Maliyet Tahmini							
Tespitler	Hedef 3.1.'e yönelik bir çalışma yapılmamıştır.						
İhtiyaçlar							

HEDEF KARTI 11							
Amaç 3	Sunulan sağlık ve danışmanlık hizmetlerinin niteliğini ve niceliğini artırmak						
Hedef (3.2)	Fakültemizde sunulan sağlık ve danışmanlık hizmetlerinin tanıtım faaliyetlerinin ve başvuran sayısının arttırılması						
Sorumlu Birim	Bölüm başkanlıkları, Bölüm tanıtım komisyonları						
İşbirliği yapılacak Birimler	Üniversite, dekanlık ve bölüm başkanlıkları						
Performans göstergeleri	Hedefe etkisi	2019	2020	2021	2022	İzleme sıklığı	Raporlama sıklığı
Performans 3.2.1 Tanıtım faaliyeti sayısı	%50	1*	1**			1 yıl	1 yıl
Performans 3.2.2 Başvuran hasta sayısı	%50	78 ^Y	32 ^Y			1 yıl	1 yıl
Riskler	Tanıtım faaliyetlerinin organize edilememesi						
Stratejiler	Strateji 3.2.1: Bölüm tanıtım komisyonları ile konu ilgili toplantı yapılması Strateji 3.2.2: Fakültemizde sunulan sağlık ve danışmanlık hizmetleri ile ilgili afiş, broşür, web sayfası vb. eğitim materyallerinin hazırlanması Strateji 3.2.3: Fakültemizde sunulan sağlık ve danışmanlık hizmetleri ile ilgili hazırlanan eğitim materyallerinin üniversitemiz, fakültemiz web sayfalarında, sosyal medya ve internet ortamında duyurulması						
Maliyet Tahmini							
Tespitler	*Bölümümüz diyet danışma merkezimize yönelik internet sitemiz güncellenmiş ve duyuru paylaşılmıştır (EK-9) **Güncellenen rehberler doğrultusunda diyet danışma merkezinde kullanılan diyet broşürleri güncellenmiştir (EK-10) ^Y Diyet danışma merkezimize başvuran hasta sayısına ilişkin veriler EK-11'de sunulmuştur.						
İhtiyaçlar							

HEDEF KARTI 12							
Amaç 3	Sunulan sağlık ve danışmanlık hizmetlerinin niteliğini ve niceliğini artırmak						
Hedef (3.3)	Hasta/danışan memnuniyet düzeyinin en az %20 oranında arttırılması						
Sorumlu Birim	Fakülte kalite komisyonu, bölüm başkanlıkları, bölüm öğretim elemanları						
İşbirliği yapılacak Birimler	Bölüm kalite komisyonları, bölüm öğretim elemanları, hastalar						
Performans göstergeleri	Hedefe etkisi	2019	2020	2021	2022	İzleme sıklığı	Raporlama sıklığı
Performans 3.3.1 Hasta/danışan memnuniyet düzeyi	% 100	-	-			1 yıl	1 yıl
Riskler							
Stratejiler	Strateji 3.3.1: Hasta/danışan memnuniyet anketlerinin her bölüm için geliştirilmesi Strateji 3.3.2: Hasta/danışan memnuniyet anketlerinin uygulanması Strateji 3.3.3: Hasta/danışan memnuniyet düzeyinin belirlenmesi Strateji 3.3.4: Hasta/danışan memnuniyet düzeyinin arttırılmasına yönelik faaliyetlerin düzenlenmesi						
Maliyet Tahmini							
Tespitler	Hasta/danışan memnuniyet anketlerinin geliştirilmesine başlanmış ancak hasta kabulünün durması nedeniyle tamamlanmamıştır.						
İhtiyaçlar	Bölüm öğretim elemanları ve hastalar/danışanlar bir araya gelerek anket oluşturmali						

HEDEF KARTI 13							
Amaç 4	Tüm personelin niteliksel ve niceliksel yönden gelişimini sağlamak, memnuniyetini arttırmak						
Hedef (4.1)	Çalışan memnuniyetinin en az %20 arttırılması						
Sorumlu Birim	Dekanlık, Bölüm başkanlıkları, Fakülte kalite komisyonu						
İşbirliği yapılacak Birimler	Bölüm kalite komisyonu, bölüm öğretim elemanları ve idari personeli						
Performans göstergeleri	Hedefe etkisi	2019	2020	2021	2022	İzleme sıklığı	Raporlama sıklığı
Performans 4.1.1 İdari ve akademik personel memnuniyet düzeyi	% 100	4	2			1 yıl	1 yıl
Riskler							
Stratejiler	Strateji 4.1.1: Çalışan memnuniyet anketlerinin geliştirilmesi Strateji 4.1.2: Çalışan memnuniyet anketlerinin uygulanması Strateji 4.1.3: Çalışan memnuniyet düzeyinin belirlenmesi Strateji 4.1.4: Çalışan memnuniyet düzeyinin arttırılmasına yönelik faaliyetlerin düzenlenmesi Strateji 4.1.5. Motivasyonu arttırmak için sosyal organizasyonlar planlanması						
Maliyet Tahmini							
Tespitler	Bölümümüz öğretim elemanları ve idari personelinin motivasyonunu arttırmak için sosyal komitemiz tarafından hem 2019 hem 2020 yıllarında sosyal organizasyonlar yapılmaya devam etmektedir (EK-12)						
İhtiyaçlar	Anket sorularının oluşturulması Sosyal organizasyon takvimi hazırlanması						

HEDEF KARTI 14							
Amaç 4	Tüm personelin niteliksel ve niceliksel yönden gelişimini sağlamak, memnuniyetini arttırmak						
Hedef (4.2)	Kişisel gelişimin arttırılmasına yönelik faaliyetlerin en az %10 arttırılması						
Sorumlu Birim	Dekanlık, Bölüm başkanlıkları						
İşbirliği yapılacak Birimler	Bölüm öğretim elemanları ve idari personeli						
Performans göstergeleri	Hedefe etkisi	2019	2020	2021	2022	İzleme sıklığı	Raporlama sıklığı
Performans 4.2.1 Kişisel gelişimin arttırılmasına yönelik faaliyet sayısı	% 100	1	5*			1 yıl	1 yıl
Riskler	Faaliyetlerin düzenlenmesine ve katılıma ilişkin sorunlar						
Stratejiler	Strateji 4.2.1. Yeni başlayan akademik ve idari personele oryantasyon ve uyum süreci programının oluşturulması Strateji 4.2.2. Çalışan personelin alanı ile ilgili yenilikleri takip etmesi ve hizmet içi eğitimlere katılması için motive edilmesi Strateji 4.2.3. Hizmet içi/yaşam boyu eğitim ihtiyaçlarının belirlenmesi Strateji 4.2.4. Akademik ve idari personel değişim programlarının tanıtılması ve katılımın teşvik edilmesi (Erasmus, Mevlana, HÜSBİK vb.)						
Maliyet Tahmini							
Tespitler	*2019 yılında Erasmus Hareketliliklerinin tanıtımına yönelik bir bilgilendirme toplantısı düzenlenmiştir (EK-13). 2020 yılında ise pandemi nedeniyle bilgilendirme toplantıları gerçekleştirilememiş ve koordinatörler tarafından mail veya telefon yoluyla gerekli bilgilendirmeler yapılmıştır (EK-14).						
İhtiyaçlar	Kişisel gelişimin arttırılmasına yönelik faaliyetlerin belirlenmesi Yapılacak olan toplantılar için içerik ve takvim belirlenmesi						

FİZYOTERAPİ VE REHABİLİTASYON BÖLÜMÜ

HEDEF KARTI 1							
Amaç 1	Eğitim ve öğretim faaliyetlerinin kalitesini arttırmak						
Hedef (1.1)	Fiziksel koşulların en az %10 iyileştirilmesi						
Sorumlu Birim	Dekanlık						
İşbirliği yapılacak Birimler	Bölüm başkanlıkları, Yapı işleri daire başkanlığı						
Performans göstergeleri	Hedefe etkisi	2019	2020	2021	2022	İzleme sıklığı	Raporlama sıklığı
Performans 1.1.1. 150 ve üstü kişilik teorik ve uygulama derslik/ laboratuvar sayısı	% 30	1	1			1 yıl	1 yıl
Performans 1.1.2. eğitim materyalinin kullanımı ile ilgili her yıl yapılan seminer sayısı	% 15	1	1			1 yıl	1 yıl
Performans 1.1.3. Dersliklere yeni ses sistemi kurulması	% 15	3	3			1 yıl	1 yıl
Performans 1.1.4. Her sınıftaki teknolojik gereçlerin kontrol sayısı	% 10	10	12			6 ay	6 ay
Performans 1.1.5. Öğretim elemanı sayısının oda sayısına oranı	% 15	0,32	0,37			1 yıl	1 yıl
Performans 1.1.6. Eğitim araç gereç ve materyal ile öğrencilerin temel gereksinim alanlarının (tuvalet, kantin, sosyal alan) sayısı	% 15	10	10			1 yıl	1 yıl
Riskler	Raporların gecikmesi, Ödenek yetersizliği						
Stratejiler	Strateji 1.1.1. Kapasitesi fazla teorik ve uygulama derslik/laboratuvar sayısının artırılması Strateji 1.1.2. Eğitim araç gereç ve materyallerinin sayısının artırılması, kullanımı ve korunması konusunda önlemlerin alınması Strateji 1.1.3. Dersliklerdeki ses ve görüntü sistemlerinin sayısının artırılması ve dönem başlarında ses ve görüntü sistemlerinin kontrolünün sağlanması Strateji 1.1.4. Öğretim elemanlarının bireysel çalışma alanları olan oda sayısını artırılması						
Maliyet Tahmini							
Tespitler							
İhtiyaçlar	Rektörlük ve yapı işleri ile yazışmalar Her dönem başında yapılacak eğitim seminerleri için takvim oluşturulması Eğitim araç gereç ve materyallerinin alınıp kurulması için yazışmaların yapılması Eğitim araç gereç ve materyallerinin haftalık kontrolü için kontrol listesi oluşturulması						

HEDEF KARTI 2							
Amaç 1	Eğitim ve öğretim faaliyetlerinin kalitesini arttırmak						
Hedef (1.2)	Öğrenci kontenjanının en az %15 azaltılması						
Sorumlu Birim	Dekanlık, Bölüm başkanlıkları, Eğitim komisyonları,						
İşbirliği yapılacak Birimler	Rektörlük, YÖK						
Performans göstergeleri	Hedefe etkisi	2019	2020	2021	2022	İzleme sıklığı	Raporlama sıklığı
Performans 1.2.1. Danışman başına düşen lisans ve lisansüstü öğrenci sayısı	% 75	Lisans: 34 Lisansüstü:12	Lisans: 34 Lisansüstü:12			1yıl	1 yıl
Performans 1.2.2. yatay ve dikey geçiş ile kayıtlı öğrenci sayısı	% 25	Yatay geçiş:1 Dikey geçiş:- Lisans tamamlama:27	Yatay geçiş: Dikey geçiş: Lisans tamamlama: 28			1yıl	1yıl
Riskler	Raporların gecikmesi Öğretim üyesi azlığı nedeniyle oranların yüksek çıkması						
Stratejiler	<p>Strateji 1.2.1. Bölümlerin fiziki ve akademik personel olanakları doğrultusunda alınabilecek öğrenci kontenjanının ilgili kurumlarla görüşmeler yapılarak belirlenmesi</p> <p>Strateji 1.2.2. Yatay ve dikey geçiş öğrenci kontenjanlarının ilgili kurumlarla görüşülerek sınırlandırılması</p> <p>Lisans tamamlama programı tüm bölümlerde olduğu gibi fizyoterapi ve rehabilitasyon bölümü için de zorlayıcı olmaktadır. Gelen öğrencilerin seviyesi ile mevcut öğrenciler arasında ciddi fark oluşmakta, heterojen dağılım genel başarıyı olumsuz yönde etkilemektedir. Bu konuda YÖK ile görüşmeler yapılmasına ihtiyaç vardır. Yatay geçişte adaptasyon nispeten kolay olsa da dikey geçiş öğrencilerinin de lisans tamamlama öğrencileri gibi ek bir işte çalışması, bilgi-beceri seviyelerindeki farklar genel başarıyı olumsuz yönde etkilemektedir.</p>						
Maliyet Tahmini							
Tespitler							
İhtiyaçlar	YÖK ile yazışmalar						

HEDEF KARTI 3							
Amaç 1	Eğitim ve öğretim faaliyetlerinin kalitesini arttırmak						
Hedef (1.3)	Uluslararası öğrenci ve öğretim elemanı hareketliliği değişim programlarının katılımın %100 arttırılması						
Sorumlu Birim	Bölüm başkanlıkları, Erasmus/Mevlana/Farabi bölüm koordinatörlüğü,						
İşbirliği yapılacak Birimler	Erasmus/Mevlana/Farabi fakülte ve üniversite koordinatörlükleri						
Performans göstergeleri	Hedefe etkisi	2019	2020	2021	2022	İzleme sıklığı	Raporlama sıklığı
Performans 1.3.1. Anlaşma yapılan kurum sayısı	% 50	3 Farabi 1 Erasmus	3 Farabi -			1 yıl	1 yıl
Performans 1.3.2. Koordinatörlüklerin ilgili öğrenciler ile yaptığı bilgilendirme toplantıları sayısı	% 50					1 yıl	1 yıl
Riskler	Ödenek yetersizliği nedeniyle yurtdışı çıkışların azalması ve programların öğrenci-personel kontenjanının azalması						
Stratejiler	Strateji 1.3.1. Anlaşma yapılan kurumların sayısının arttırılması Strateji 1.3.2. Katılımı teşvik etmek için koordinatörlüklerin dönem başlarında bilgilendirme toplantısı yapması Strateji 1.3.3. Fakülte koordinatörleri ve bölüm koordinatörlerinin sinyalizasyonunun sağlanması						
Maliyet Tahmini							
Tespitler	Bölümümüzün 2 yeni üniversite ile Erasmus anlaşması olması ve Farabi programında tercih edilen bölüm ve fakülteler arasında olması sevindiricidir. Ancak daha fazla üniversite ile değişim programlarının sürdürülmesi yönünde gelişmelere ihtiyaç vardır.						
İhtiyaçlar	Bilgilendirme toplantıları için dönem başında takvim oluşturulması ve her toplantının raporlandırılması Uluslararası toplantı ve görevlendirmelerde Fakültenin tanıtımının gerçekleştirilmesi						

HEDEF KARTI 4							
Amaç 1	Eğitim ve öğretim faaliyetlerinin kalitesini arttırmak						
Hedef (1.4)	Akredite edilmiş lisans programı sayısının %100 arttırılması						
Sorumlu Birim	Bölüm başkanlıkları, kalite komisyonları						
İşbirliği yapılacak Birimler	Dekanlık, fakülte kalite komisyonu, ulusal/uluslararası akreditasyon kuruluşları						
Performans göstergeleri	Hedefe etkisi	2019	2020	2021	2022	İzleme sıklığı	Raporlama sıklığı
Performans 1.4.1. akreditasyon kurumuna başvurmuş bölüm sayısı	% 50	2	1			1 yıl	1 yıl
Performans 1.4.2. Akredite olmuş bölüm sayısı	% 50	0	0			1 yıl	1 yıl
Riskler	Ödenek yetersizliği Akredite edecek kurum yetersizliği						
Stratejiler	Strateji 1.4.1. Başvuru yapmış bölümlerin süreci hızlandırılması Strateji 1.4.2. Başvurmamış bölümlerde komisyonların kurulması ve ön çalışmaların hızlandırılması						
Maliyet Tahmini							
Tespitler	Öğrenci sayısının fazla olması, öğrenci başına düşen öğrenim alanı, pratik yapma imkanı ve eğitim materyallerine ulaşma-birlikte çalışma süresinin düşmesine neden olmaktadır. Bu da genel başarıyı olumsuz yönde etkilemektedir. Öğrenim alanı ve materyallerinin öğrenci sayısı ile uyumlu olarak geliştirilmesine/ artırılmasına ihtiyaç vardır.						
İhtiyaçlar	Akademik personele verilecek akreditasyon süreci ile ilgili bilgilendirme eğitimlerinin yapılmasına devam edilmesi Akademik personelin kendisini geliştirme ve araştırma yapması için ödenek çeşitliliği ve miktarlarının artırılması						

HEDEF KARTI 5							
Amaç 2	Nitelikli ve katma değeri yüksek bilimsel araştırma-geliştirme çalışmalarını artırmak						
Hedef (2.1)	Akademik çalışmaları ve eğitimi destekleyici laboratuvar araç/gereç ve diğer ekipmanların kullanımını ve sayısının en az %15 artırılması						
Sorumlu Birim	Bölüm başkanlıkları ve bölümün ilgili komisyonları						
İşbirliği yapılacak Birimler	Fakülte ayniyat birimi						
Performans göstergeleri	Hedefe etkisi	2019	2020	2021	2022	İzleme sıklığı	Raporlama sıklığı
Performans 2.1.1. Bölümlerdeki araç/gereç ve diğer ekipmanların sayısı	% 75	7 ünite 2 pratik derslik	7 ünite			1 yıl	1 yıl
Performans 2.1.2. Bölümlerdeki araç/gereç ve diğer ekipmanların kullanımı ile ilgili verilen eğitimler	% 25	1				1 yıl	1 yıl
Riskler	Raporların gecikmesi						
Stratejiler	Strateji 2.1.1. Araştırmacıların kullanabilecekleri ekipman, kaynak, olanaklar konusunda bilgilendirme/egitim yapılması						
Maliyet Tahmini							
Tespitler	*Bölümümüzde 7 klinik uygulama ve araştırma ünitesi bulunmaktadır. Ayrıca 2 pratik derslere yönelik derslik bulunmakta idi. Yeni yerleşkemizde 7 klinik uygulama ünitesi kuruldu pratik derslikler henüz tadilat halindedir.						
İhtiyaçlar	Bilgilendirme toplantıları için dönem başında takvim oluşturulması ve her toplantının raporlandırılması Uluslararası toplantı ve görevlendirmelerde Fakültenin tanıtımının gerçekleştirilmesi						

HEDEF KARTI 6							
Amaç 2	Nitelikli ve katma değeri yüksek bilimsel araştırma-geliştirme çalışmalarını artırmak						
Hedef (2.2)	Bilimsel yayına dönüşen bilimsel araştırmaların % 20 artırılması						
Sorumlu Birim	Fakülte öğretim elemanları						
İşbirliği yapılacak birimler	Bölüm eğitim komisyonları						
Performans göstergeleri	Hedefe etkisi	2019	2020	2021	2022	İzleme sıklığı	Raporlama sıklığı
Performans 2.2.1 Fakülte tarafından verilecek akademik yazım semineri rapor sayısı	% 50	Ulusal Makale: 3 Uluslararası Makale:31 Kitap/Kitap bölümü: 10 Seminer: *	Ulusal Makale: 7 Uluslararası Makale:41 Kitap/Kitap bölümü: 10			1 yıl	1 yıl
Performans 2.2.2 Üniversite/diğer kuruluşların bilimsel yayınlara yönelik verdiği destek miktarı	% 50						
Riskler	Seminerlerin gerçekleştirilememesi						
Stratejiler	Strateji 2.2.1. Yapılan bilimsel araştırmaların yayına dönüşmemesindeki nedenlerin analiz edilmesi Strateji 2.2.2. Akademik personelin bilimsel yayın yazılması konusunda motivasyonunun artırılması Strateji 2.2.3. Makale yazımı konusunda eğitim sağlanması						
Maliyet Tahmini							
Tespitler							
İhtiyaçlar	Seminerleri vermek üzere üniversitenin ilgili birimlerinde görüş alınması, talepte bulunulması						

HEDEF KARTI 7							
Amaç 2	Nitelikli ve katma değeri yüksek bilimsel araştırma-geliştirme çalışmalarını artırmak						
Hedef (2.3)	Sağlık Bilimleri Fakültesi Dergisi'nin ilgili alan indekslerince taranmasının sağlanması						
Sorumlu Birim	Fakülte Dergisi Komisyonu						
İşbirliği yapılacak Birimler	Bölüm eğitim komisyonları						
Performans göstergeleri	Hedefe etkisi	2019	2020	2021	2022	İzleme sıklığı	Raporlama sıklığı
Performans 2.3.1 Fakülte dergisinde bölüm içinden yapılan atıf sayısının belirlenmesi	%75	0	0			1 yıl	1 yıl
Performans 2.3.2 Fakülte dergi komisyonu tarafından fakülte lisansüstü öğrencileri ile yapılan tanıtım toplantısı rapor sayısı	%25	0	0			1 yıl	1 yıl
Riskler	Raporların gecikmesi						
Stratejiler	Strateji 2.3.1. İndeks ihtiyaçlarının belirlenmesi ve kriterlerin karşılanması Strateji 2.3.2. Fakülte dergisine yayın ve atıf sayısının artırılması						
Maliyet Tahmini							
Tespitler							
İhtiyaçlar							

HEDEF KARTI 8							
Amaç 2	Nitelikli ve katma değeri yüksek bilimsel araştırma-geliştirme çalışmalarını artırmak						
Hedef (2.4)	Uluslararası araştırma ve proje işbirliği sayısının arttırılması.						
Sorumlu Birim	Bölüm eğitim komisyonları						
İşbirliği yapılacak Birimler	Üniversite						
Performans göstergeleri	Hedefe etkisi	2019	2020	2021	2022	İzleme sıklığı	Raporlama sıklığı
Performans 2.4.1 Başvurulan proje sayısı	%75					1 yıl	1 yıl
Performans 2.4.2 Uluslararası proje yazımı ile ilgili düzenlenen seminerlerin rapor sayısı	%25	1	2				
Riskler	Raporların gecikmesi						
Stratejiler	Strateji 2.4.1. Bölümlerin her yıl en az 1 tane uluslararası araştırma veya proje başvurusunda bulunması						
Maliyet Tahmini							
Tespitler							
İhtiyaçlar	Semineri verecek profesyonel proje kuruluşları ile temasa geçmek Üniversite teknoloji ofisi ile temasa geçmek						

HEDEF KARTI 9							
Amaç 2	Nitelikli ve katma değeri yüksek bilimsel araştırma-geliştirme çalışmalarını artırmak						
Hedef (2.5)	Diğer kamu kurum, kuruluş ve sivil toplum örgütleriyle ortak araştırma ve proje sayısının artırılması.						
Sorumlu Birim	Bölüm eğitim komisyonları						
İşbirliği yapılacak Birimler	Üniversite						
Performans göstergeleri	Hedefe etkisi	2019	2020	2021	2022	İzleme sıklığı	Raporlama sıklığı
Performans 2.5.1 Kamu kurum, kuruluş ve sivil toplum örgütleri ve öğrenci buluşması için yapılan seminer/sempozyum/kongre sayısı	%50	Öğrenci Topluluğu Faaliyeti: 1	Öğrenci Topluluğu Faaliyeti: 1			1 yıl	1 yıl
Performans 2.5.2 Kamu kurum, kuruluş ve sivil toplum örgütleri ile yapılan çalıştay sayısı	%50						
Riskler	Toplantıların organize edilememesi						
Stratejiler	Strateji 2.5.1. Ortak çalıştaylar düzenlenmesi Strateji 2.5.2. Öğrencilerin bu örgütleri tanınmasının sağlanması ve öğrenci projelerinin desteklenmesi						
Maliyet Tahmini							
Tespitler							
İhtiyaçlar	Kamu kurum, kuruluş ve sivil toplum örgütleri yöneticileri ile temasa geçmek. Kariyer günlerinde bu tür kuruluşlara öncelik vermek						

HEDEF KARTI 10							
Amaç 3	Sunulan sağlık ve danışmanlık hizmetlerinin niteliğini ve niceliğini artırmak						
Hedef (3.1)	Sağlık Bilimleri Fakültesinde üretilen hizmetlerin SGK bünyesinde tanıtılması ve ücretlendirme kalemlerine dönüştürülme çalışmalarının yapılması						
Sorumlu Birim	Bölüm eğitim komisyonları						
İşbirliği yapılacak Birimler	Üniversite, dekanlık ve bölüm başkanlıkları						
Performans göstergeleri	Hedefe etkisi	2019	2020	2021	2022	İzleme sıklığı	Raporlama sıklığı
Performans 3.1.1 Oluşturulan komisyonun rapor sayısı	% 100					1 yıl	1 yıl
Riskler	Toplantıların organize edilememesi						
Stratejiler	Strateji 3.1.1: Bu konuda çalışmak üzere bir alt komisyonun oluşturulması Strateji 3.1.2: Komisyon tarafından uygun raporun hazırlanması Strateji 3.1.3: Sağlık Bilimleri Fakültesinde üretilen hizmetlerin SGK bünyesinde tanıtılması ve ücretlendirme kalemlerine ilişkin hazırlanan raporun ilgili mercilere sunulması ve sürecin takip edilmesi						
Maliyet Tahmini							
Tespitler							
İhtiyaçlar							

HEDEF KARTI 11							
Amaç 3	Sunulan sağlık ve danışmanlık hizmetlerinin niteliğini ve niceliğini artırmak						
Hedef (3.2)	Fakültemizde sunulan sağlık ve danışmanlık hizmetlerinin tanıtım faaliyetlerinin ve başvuran sayısının artırılması						
Sorumlu Birim	Bölüm başkanlıkları, Bölüm tanıtım komisyonları						
İşbirliği yapılacak Birimler	Üniversite, dekanlık ve bölüm başkanlıkları						
Performans göstergeleri	Hedefe etkisi	2019	2020	2021	2022	İzleme sıklığı	Raporlama sıklığı
Performans 3.2.1 Tanıtım faaliyeti sayısı	%50					1 yıl	1 yıl
Performans 3.2.2 Başvuran hasta sayısı	%73 azalma	2454	662			1 yıl	1 yıl
Riskler	Tanıtım faaliyetlerinin organize edilememesi						
Stratejiler	Strateji 3.2.1: Bölüm tanıtım komisyonları ile konu ilgili toplantı yapılması Strateji 3.2.2: Fakültemizde sunulan sağlık ve danışmanlık hizmetleri ile ilgili afiş, broşür, web sayfası vb. eğitim materyallerinin hazırlanması Strateji 3.2.3: Fakültemizde sunulan sağlık ve danışmanlık hizmetleri ile ilgili hazırlanan eğitim materyallerinin üniversitemiz, fakültemiz web sayfalarında, sosyal medya ve internet ortamında duyurulması						
Maliyet Tahmini							
Tespitler	* Covit-19 pandemisi ve bölümümüzün taşınma, tadilat ve yerleşme süreçleri nedeni ile hasta kabulü yapılamamıştır. Ancak bu süre içerisinde telerehabilitasyon ve online görüşmeler şeklinde hastalarımıza gönüllü olarak danışmanlık hizmetleri sunulmaya devam edilmiştir. * Yerleşme ve tadilat sürecinin tamamlanması yanında pandemi şartlarında rehabilitasyon hastası takip klavuzlarına uygun düzenlemelerin yapılmasının ardından tekrar başvuran hasta sayısı normal düzeyine gelebilecektir. 9 aydır beklemekte olan ve biriken talepler nedeni ile ciddi bir artış olması da muhtemeldir. * Bölümümüzün tanınırlık konusunda Türkiye ve Ankara için referans uygulama üniteleri bulunmakla birlikte Gazi Üniversitesi'nin kuruluşunun 95. Yılı nedeni ile yapılacak webinar ve online etkinlikler ile tanınırlığı daha da artacaktır.						
İhtiyaçlar	*Covit-19 pandemisi şartlarında rehabilitasyon hastası takip klavuzlarına uygun düzenlemelerin yapılmasına ve sarf malzemesi, kontrol ve denetim gibi hususlarda düzenlemeler yapılmasına ihtiyaç vardır.						

HEDEF KARTI 12							
Amaç 3	Sunulan sağlık ve danışmanlık hizmetlerinin niteliğini ve niceliğini artırmak						
Hedef (3.3)	Hasta/danışan memnuniyet düzeyinin en az %20 oranında arttırılması						
Sorumlu Birim	Fakülte kalite komisyonu, bölüm başkanlıkları, bölüm öğretim elemanları						
İşbirliği yapılacak Birimler	Bölüm kalite komisyonları, bölüm öğretim elemanları, hastalar						
Performans göstergeleri	Hedefe etkisi	2019	2020	2021	2022	İzleme sıklığı	Raporlama sıklığı
Performans 3.3.1 Hasta/danışan memnuniyet düzeyi	% 100	% 54	-			1 yıl	1 yıl
Riskler							
Stratejiler	Strateji 3.3.1: Hasta/danışan memnuniyet anketlerinin her bölüm için geliştirilmesi Strateji 3.3.2: Hasta/danışan memnuniyet anketlerinin uygulanması Strateji 3.3.3: Hasta/danışan memnuniyet düzeyinin belirlenmesi Strateji 3.3.4: Hasta/danışan memnuniyet düzeyinin arttırılmasına yönelik faaliyetlerin düzenlenmesi						
Maliyet Tahmini							
Tespitler							
İhtiyaçlar	Bölüm öğretim elemanları ve hastalar/danışanlar bir araya gelerek anket oluşturmali						

HEDEF KARTI 13							
Amaç 4	Tüm personelin niteliksel ve niceliksel yönden gelişimini sağlamak, memnuniyetini arttırmak						
Hedef (4.1)	Çalışan memnuniyetinin en az %20 arttırılması						
Sorumlu Birim	Dekanlık, Bölüm başkanlıkları, Fakülte kalite komisyonu						
İşbirliği yapılacak Birimler	Bölüm kalite komisyonu, bölüm öğretim elemanları ve idari personeli						
Performans göstergeleri	Hedefe etkisi	2019	2020	2021	2022	İzleme sıklığı	Raporlama sıklığı
Performans 4.1.1 İdari ve akademik personel memnuniyet düzeyi	% 100					1 yıl	1 yıl
Riskler							
Stratejiler	Strateji 4.1.1: Çalışan memnuniyet anketlerinin geliştirilmesi Strateji 4.1.2: Çalışan memnuniyet anketlerinin uygulanması Strateji 4.1.3: Çalışan memnuniyet düzeyinin belirlenmesi Strateji 4.1.4: Çalışan memnuniyet düzeyinin arttırılmasına yönelik faaliyetlerin düzenlenmesi Strateji 4.1.5. Motivasyonu arttırmak için sosyal organizasyonlar planlanması						
Maliyet Tahmini							
Tespitler							
İhtiyaçlar	Anket sorularının oluşturulması Sosyal organizasyon takvimi hazırlanması						

HEDEF KARTI 14							
Amaç 4	Tüm personelin niteliksel ve niceliksel yönden gelişimini sağlamak, memnuniyetini arttırmak						
Hedef (4.2)	Kişisel gelişimin arttırılmasına yönelik faaliyetlerin en az %10 arttırılması						
Sorumlu Birim	Dekanlık, Bölüm başkanlıkları						
İşbirliği yapılacak Birimler	Bölüm öğretim elemanları ve idari personeli						
Performans göstergeleri	Hedefe etkisi	2019	2020	2021	2022	İzleme sıklığı	Raporlama sıklığı
Performans 4.2.1 Kişisel gelişimin arttırılmasına yönelik faaliyet sayısı	% 100					1 yıl	1 yıl
Riskler	Faaliyetlerin düzenlenmesine ve katılıma ilişkin sorunlar						
Stratejiler	Strateji 4.2.1. Yeni başlayan akademik ve idari personele oryantasyon ve uyum süreci programının oluşturulması Strateji 4.2.2. Çalışan personelin alanı ile ilgili yenilikleri takip etmesi ve hizmet içi eğitimlere katılması için motive edilmesi Strateji 4.2.3. Hizmet içi/yaşam boyu eğitim ihtiyaçlarının belirlenmesi Strateji 4.2.4. Akademik ve idari personel değişim programlarının tanıtılması ve katılımın teşvik edilmesi (Erasmus, Mevlana, HÜSBİK vb.)						
Maliyet Tahmini							
Tespitler							
İhtiyaçlar	Kişisel gelişimin arttırılmasına yönelik faaliyetlerin belirlenmesi Yapılacak olan toplantılar için içerik ve takvim belirlenmesi						

HEMŞİRELİK BÖLÜMÜ

HEDEF KARTI 1							
Amaç 1	Eğitim ve öğretim faaliyetlerinin kalitesini arttırmak						
Hedef (1.1)	Fiziksel koşulların en az %10 iyileştirilmesi						
Sorumlu Birim	Dekanlık						
İşbirliği yapılacak Birimler	Bölüm başkanlıkları, Yapı işleri daire başkanlığı						
Performans göstergeleri	Hedefe etkisi	2019	2020	2021	2022	İzleme sıklığı	Raporlama sıklığı
Performans 1.1.1. 150 ve üstü kişilik teorik ve uygulama derslik/ laboratuvar sayısı	%30	1	1			1yıl	1 yıl
Performans 1.1.2. eğitim materyalinin kullanımı ile ilgili her yıl yapılan seminer sayısı	%15	1	1			1yıl	1yıl
Performans 1.1.3. Dersliklere yeni ses sistemi kurulması	%15	3	3			1yıl	1yıl
Performans 1.1.4. Her sınıftaki teknolojik gereçlerin kontrol sayısı	%10	10	12			6 ay	6 ay
Performans 1.1.5. Öğretim elemanı sayısının oda sayısına oranı	%15	0,32	0,37			1yıl	1yıl
Performans 1.1.6. Eğitim araç gereç ve materyal ile öğrencilerin temel gereksinim alanlarının (tuvalet, kantin, sosyal alan) sayısı	%15	10	10			1yıl	1yıl
Riskler	Raporların gecikmesi Ödenek yetersizliği						
Stratejiler	Strateji1.1.1. Kapasitesi fazla teorik ve uygulama derslik/laboratuvar sayısının arttırılması Strateji 1.1.2. Eğitim araç gereç ve materyallerinin sayısının arttırılması, kullanımı ve korunması konusunda önlemlerin alınması Strateji 1.1.3. Dersliklerdeki ses ve görüntü sistemlerinin sayısının arttırılması ve dönem başlarında ses ve görüntü sistemlerinin kontrolünün sağlanması Strateji 1.1.4. Öğretim elemanlarının bireysel çalışma alanları olan oda sayısını arttırılması						
Maliyet Tahmini							
Tespitler							
İhtiyaçlar	Rektörlük ve yapı işleri ile yazışmalar Her dönem başında yapılacak eğitim seminerleri için takvim oluşturulması Eğitim araç gereç ve materyallerinin alınıp kurulması için yazışmaların yapılması Eğitim araç gereç ve materyallerinin haftalık kontrolü için kontrol listesi oluşturulması						

HEDEF KARTI 2

Amaç 1		Eğitim ve öğretim faaliyetlerinin kalitesini arttırmak						
Hedef (1.2)		Öğrenci kontenjanının en az %15 azaltılması						
Sorumlu Birim		Dekanlık, Bölüm başkanlıkları, Eğitim komisyonları,						
İşbirliği yapılacak birimler		Rektörlük, YÖK						
Performans göstergeleri		Hedefe etkisi	2019	2020	2021	2022	İzleme sıklığı	Raporlama sıklığı
Performans 1.2.1. Danışman başına düşen lisans ve lisans üstü öğrenci sayısı		% 75	Lisans 61,6 Lisansüstü 10,71 Doktora 6,31	Lisans 1060/22 =48,18 YL+Dr 229/14 =16,35			1 yıl	1 yıl
Performans 1.2.2. Yatay ve dikey geçiş ile kayıtlı öğrenci sayısı		% 25	Yatay 43 Dikey 13	Yatay 23 Dikey 18			1 yıl	1 yıl
Riskler		Raporların gecikmesi Öğretim üyesi azlığı nedeniyle oranların yüksek çıkması						
Stratejiler		Strateji 1.2.1. Bölümlerin fiziki ve akademik personel olanakları doğrultusunda alınabilecek öğrenci kontenjanının ilgili kurumlarla görüşmeler yapılarak belirlenmesi						
		Strateji 1.2.2. Yatay ve dikey geçiş öğrenci kontenjanlarının ilgili kurumlarla görüşülerek sınırlandırılması						
Maliyet Tahmini								
Tespitler		2019 yılı danışman başına düşen lisans öğrencisi sayısı 61,6 iken 2020 yılında öğrenci sayısı azaltılarak kontenjan talebinde bulunulmuş ancak YÖK tarafınsan ilan edilen öğrenci kontenjanında herhangi bir azalma olmamıştır. Yatay geçişle bölümümüze gelen öğrenci sayıları 2020 yılında sınırlandırılmış ve gelen öğrenci sayısı azalmıştır. Buna rağmen ders veren öğretim elemanı (öğretim üyesi, öğretim görevlisi ve araştırma görevlisi doktor) sayısındaki artış nedeniyle danışman başına düşen öğrenci sayısı 48.18 olmuştur. Danışman başına düşen lisansüstü öğrenci sayısı ise bir değişkenlik göstermemiştir.						
İhtiyaçlar		*Hemşirelik Bölümü Birim iç değerlendirme raporu 2019 YÖK ile yazışmalar						

HEDEF KARTI 3

Amaç 1		Eğitim ve öğretim faaliyetlerinin kalitesini arttırmak						
Hedef (1.3)		Uluslararası öğrenci ve öğretim elemanı hareketliliği değişim programlarının katılımın %100 arttırılması						
Sorumlu Birim		Bölüm başkanlıkları, Erasmus/Mevlana/Farabi bölüm koordinatörlüğü						
İşbirliği yapılacak Birimler		Erasmus/Mevlana/Farabi fakülte ve üniversite koordinatörlükleri						
Performans göstergeleri	Hedefe etkisi	2019	2020	2021	2022	İzleme sıklığı	Raporlama sıklığı	
Performans 1.3.1 Anlaşma Yapılan Kurum Sayısı	% 50	4	4			1 yıl	1 yıl	
Performans 1.3.2.	% 50					1 yıl	1 yıl	
Koordinatörlüklerin ilgili öğrenciler ile yaptığı bilgilendirme toplantıları sayısı		--	--					
Riskler		Ödenek yetersizliği nedeniyle yurtdışı çıkışların azalması ve programların öğrenci-personel kontenjanının azalması						
Stratejiler		Strateji 1.3.1. Anlaşma yapılan kurumların sayısının arttırılması Strateji 1.3.2. Katılımı teşvik etmek için koordinatörlüklerin dönem başlarında bilgilendirme toplantısı yapması Strateji 1.3.3. Fakülte koordinatörleri ve bölüm koordinatörlerinin sinyalizasyonunun sağlanması						
Maliyet Tahmini								
Tespitler		<p>Bölümümüz bünyesinde 4 kurum ile Erasmus programı kapsamında anlaşmamız devam etmektedir. *http://erasmus.gazi.edu.tr/posts/view/title/birimlere-gore-kurumlararası-anlaşmalar-listesi-97828 2021 yılı itibari ile anlaşma yapılan kurum sayısını arttırmak amacı ile Erasmus/Mevlana/Farabi koordinatörlükleri düzenli toplantılar yapmakta ve anlaşma sağlanacak kurumlar için protokol hazırlama çalışmalarını devam ettirmektedir.</p> <p>Bölümümüz bünyesinde Erasmus/Mevlana/Farabi koordinatörlükleri bünyesinde değişim programlarından faydalanmak isteyen öğrencilerimize bireysel danışmanlık verilmekte ancak kayıt altına alınmamaktadır. Kurumumuz bünyesinde Erasmus koordinatörlüğü değişim programından faydalanmak isteyen öğrencilerimize bilgilendirme programları yapmakta ve değişim programından (öğrenim ve staj hareketlilikleri) yararlanmaya hak kazanan öğrencilerle süreç hakkında toplantılar yapılmaktadır. 2021 yılı Erasmus tanıtım toplantıları değişim programları birimi tarafından fakülte ve enstitü bazında gerçekleştirilecektir. *http://erasmus.gazi.edu.tr/posts/view/title/erasmus-tanitim-toplantilari-261613</p>						
İhtiyaçlar		Bilgilendirme toplantıları için dönem başında takvim oluşturulması ve her toplantının raporlandırılması						
		Uluslararası toplantı ve görevlendirmelerde Fakültenin tanıtımının gerçekleştirilmesi						

HEDEF KARTI 4							
Amaç 1	Eğitim ve öğretim faaliyetlerinin kalitesini arttırmak						
Hedef (1.4)	Akredite edilmiş lisans programı sayısının %100 arttırılması						
Sorumlu Birim	Bölüm başkanlıkları, kalite komisyonları						
İşbirliği yapılacak Birimler	Dekanlık, fakülte kalite komisyonu, ulusal/uluslararası akreditasyon kuruluşları						
Performans göstergeleri	Hedefe etkisi	2019	2020	2021	2022	İzleme sıklığı	Raporlama sıklığı
Performans 1.4.1. akreditasyon kurumuna başvurmuş bölüm sayısı	% 50	2	1			1 yıl	1 yıl
Performans 1.4.2. Akredite olmuş bölüm sayısı	% 50	0	0			1 yıl	1 yıl
Riskler	Ödenek yetersizliği Akredite edecek kurum yetersizliği						
Stratejiler	Strateji 1.4.1. Başvuru yapmış bölümlerin süreci hızlandırılması Strateji 1.4.2. Başvurmamış bölümlerde komisyonların kurulması ve ön çalışmaların hızlandırılması						
Maliyet Tahmini							
Tespitler							
İhtiyaçlar	Akademik personele verilecek akreditasyon süreci ile ilgili bilgilendire eğitimi						

HEDEF KARTI 5

Amaç 2	Nitelikli ve katma değeri yüksek bilimsel araştırma-geliştirme çalışmalarını artırmak						
Hedef (2.1)	Akademik çalışmaları ve eğitimi destekleyici laboratuvar araç/gereç ve diğer ekipmanların kullanımını ve sayısının en az %15 artırılması						
Sorumlu Birim	Bölüm başkanlıkları ve bölümün ilgili komisyonları						
İşbirliği yapılacak Birimler	Fakülte ayniyat birimi						
Performans göstergeleri	Hedefe etkisi	2019	2020	2021	2022	İzleme sıklığı	Raporlama sıklığı
Performans 2.1.1.	% 75	124	124			1 yıl	1 yıl
Bölümlerdeki diğer araç/gereç ve ekipman sayısı							
Performans 2.1.2.	% 25					1 yıl	1 yıl
Bölümlerdeki araç/gereç ve diğer ekipmanların kullanımı ,le ilgili verilen eğitimler							
Riskler	Raporların gecikmesi						
Stratejiler	Strateji 2.1.1. Araştırmacıların kullanabilecekleri ekipman, kaynak, olanaklar konusunda bilgilendirme/eğitim yapılması						
Maliyet Tahmini							
Tespitler	2019 yılı için Bölümümüz Hemşirelik Esasları, Çocuk Sağlığı ve Hastalıkları ile Doğum ve Kadın Hastalıkları Anabilim dallarına Ait 122 araç gereç ve ekipman bulunmaktadır. Ayrıca İlk Yardım Merkezimizde de 2 İlk yardım maketi bulunmaktadır. *Hemşirelik Bölümü 2019 Birim İç Değerlendirme Raporu Bölümümüz bünyesinde kullanılan araç/gereç ve ekipmanların kullanımı için araştırma görevlilerine adaptasyon süreci gerçekleştirilmekte ancak herhangi bir eğitim kapsamında yapılmamaktadır.						
İhtiyaçlar	Bilgilendirme toplantıları için dönem başında takvim oluşturulması ve her toplantının raporlandırılması Uluslararası toplantı ve görevlendirmelerde Fakültenin tanıtımının gerçekleştirilmesi						

HEDEF KARTI 6							
Amaç 2	Nitelikli ve katma değeri yüksek bilimsel araştırma-geliştirme çalışmalarını artırmak						
Hedef (2.2)	Bilimsel yayına dönüşen bilimsel araştırmaların % 20 artırılması						
Sorumlu Birim	Fakülte öğretim elemanları						
İşbirliği yapılacak birimler	Bölüm eğitim komisyonları						
Performans göstergeleri	Hedefe etkisi	2019	2020	2021	2022	İzleme sıklığı	Raporlama sıklığı
Performans 2.2.1 Fakülte tarafından verilecek akademik yazım semineri rapor sayısı	% 50					1 yıl	1 yıl
Performans 2.2.2 Üniversite/diğer Kuruluşların bilimsel Yayınlarına yönelik verdiği destek miktarı		Sanerc 46,000 ,00 TL BAP 79,151 ,00 TL	Sanerc 100,00 0 ,00 TL Tubita k 84,008 ,08 BAP 37638 TL				
Riskler	Seminerlerin gerçekleştirilememesi						
Stratejiler	Strateji 2.2.1. Yapılan bilimsel araştırmaların yayına dönüşmemesindeki nedenlerin analiz edilmesi Strateji 2.2.2. Akademik personelin bilimsel yayın yazılması konusunda motivasyonunun artırılması Strateji 2.2.3. Makale yazımı konusunda eğitim sağlanması						
Maliyet Tahmini							
Tespitler	Hemşirelik bölümü bünyesinde yapılan akademik yazım semineri bulunmamaktadır. 2021 yılı içerisinde öğretim elemanlarının akademik yazma motivasyonlarının artırılması ve süreç hakkında bilgilendirme yapılmasına ilişkin seminer gerçekleştirme hedefi bulunmaktadır. Performans 2.2.2. üniversitenin hemşirelik bölümü için yıllık olarak sabit belirlediği bir destek miktarı bulunmamaktadır. Ulusal ve uluslararası düzeyde araştırmalar tarafından yapılan başvurular doğrultusunda destekler alınabilmektedir (Tübitak, BAP, Sanerc vb) EK-1 Proje Bilgileri						
İhtiyaçlar	Seminerleri vermek üzere üniversitenin ilgili birimlerinde görüş alınması, talepte bulunulması						

HEDEF KARTI 7							
Amaç 2	Nitelikli ve katma değeri yüksek bilimsel araştırma-geliştirme çalışmalarını artırmak						
Hedef (2.3)	Sağlık Bilimleri Fakültesi Dergisi'nin ilgili alan indekslerince taranmasının sağlanması						
Sorumlu Birim	Fakülte Dergisi Komisyonu						
İşbirliği yapılacak Birimler	Bölüm eğitim komisyonları						
Performans göstergeleri	Hedefe etkisi	2019	2020	2021	2022	İzleme sıklığı	Raporlama sıklığı
Performans 2.3.1 Fakülte dergisinde bölüm içinden yapılan atıf sayısının belirlenmesi	%75	0	0			1 yıl	1 yıl
Performans 2.3.2 Fakülte dergi komisyonu tarafından fakülte lisansüstü öğrencileri ile yapılan tanıtım toplantısı rapor sayısı	%25	0	0			1 yıl	1 yıl
Riskler	Raporların gecikmesi						
Stratejiler	Strateji 2.3.1. İndeks ihtiyaçlarının belirlenmesi ve kriterlerin karşılanması Strateji 2.3.2. Fakülte dergisine yayın ve atıf sayısının artırılması						
Maliyet Tahmini							
Tespitler							
İhtiyaçlar							

HEDEF KARTI 8

Amaç 2	Nitelikli ve katma değeri yüksek bilimsel araştırma-geliştirme çalışmalarını artırmak						
Hedef (2.4)	Uluslararası araştırma ve proje işbirliği sayısının artırılması.						
Sorumlu Birim	Bölüm eğitim komisyonları						
İşbirliği yapılacak	Üniversite						
Birimler							
Performans göstergeleri Performans 2.4.1 Başvurulan proje sayısı	Hedefe etkisi %75	2019 ---	2020 --	2021	2022	İzleme sıklığı 1 yıl	Raporlama sıklığı 1 yıl
Performans 2.4.2 Uluslararası proje yazımı ile ilgili düzenlenen seminerlerin rapor sayısı	%25	-	-				
Riskler	Raporların gecikmesi						
Stratejiler	Strateji 2.4.1. Bölümlerin her yıl en az 1 tane uluslararası araştırma veya proje başvurusunda bulunması						
Maliyet Tahmini							
Tespitler	2019 ve 2020 yılında hemşirelik bölümü tarafından başvuru uluslararası proje bulunmamakta, 2021 yılı için planlanmaktadır. Üniversitenin proje koordinasyon uygulama ve araştırma merkezi tarafından öğretim üyelerine ve öğrencilere proje hazırlama ve başvuru sürecinde danışmanlık verilmekte ve eğitimler düzenlenmektedir. * http://proje.gazi.edu.tr/						
İhtiyaçlar	Semineri verecek profesyonel proje kuruluşları ile temasa geçmek Üniversite teknoloji ofisi ile temasa geçmek						

HEDEF KARTI 9

[illegible]

HEDEF KARTI 10							
Amaç 3	Sunulan sağlık ve danışmanlık hizmetlerinin niteliğini ve niceliğini artırmak						
Hedef (3.1)	Sağlık Bilimleri Fakültesinde üretilen hizmetlerin SGK bünyesinde tanıtılması ve ücretlendirme kalemlerine dönüştürülme çalışmalarının yapılması						
Sorumlu Birim	Bölüm eğitim komisyonları						
İşbirliği yapılacak	Üniversite, dekanlık ve bölüm başkanlıkları						
Birimler							
Performans göstergeleri	Hedefe etkisi	2019	2020	2021	2022	İzleme sıklığı	Raporlama sıklığı
Performans 3.1.1	% 100					1 yıl	1 yıl
Oluşturulan komisyonun rapor sayısı		--	--				
Riskler	Toplantıların organize edilememesi						
Stratejiler	Strateji 3.1.1: Bu konuda çalışmak üzere bir alt komisyonun oluşturulması						
	Strateji 3.1.2: Komisyon tarafından uygun raporun hazırlanması						
	Strateji 3.1.3: Sağlık Bilimleri Fakültesinde üretilen hizmetlerin SGK bünyesinde tanıtılması ve ücretlendirme kalemlerine ilişkin hazırlanan raporun ilgili mercilere sunulması ve sürecin takip edilmesi						
Maliyet Tahmini							
Tespitler	Hemşirelik bölümü öğretim elemanları tarafından SGK bünyesinde ücretlendirmeye tabi herhangi bir sağlık ve danışmanlık hizmeti sunulmamaktadır. Fakültemizde Hemşirelik bölümü olarak topluma yönelik hizmetlerin verilmesi planlanmaktadır.						
İhtiyaçlar							

HEDEF KARTI 11							
Amaç 3	Sunulan sağlık ve danışmanlık hizmetlerinin niteliğini ve niceliğini artırmak						
Hedef (3.2)	Fakültemizde sunulan sağlık ve danışmanlık hizmetlerinin tanıtım faaliyetlerinin ve başvuran sayısının arttırılması						
Sorumlu Birim	Bölüm başkanlıkları, Bölüm tanıtım komisyonları						
İşbirliği yapılacak Birimler	Üniversite, dekanlık ve bölüm başkanlıkları						
Performans göstergeleri	Hedefe etkisi	2019	2020	2021	2022	İzleme sıklığı	Raporlama sıklığı
Performans 3.2.1 Tanıtım faaliyeti sayısı	%50	--	--			1 yıl	1 yıl
Performans 3.2.2 Başvuran hasta sayısı	%50	--	--			1 yıl	1 yıl
Riskler	Tanıtım faaliyetlerinin organize edilememesi						
Stratejiler	Strateji 3.2.1: Bölüm tanıtım komisyonları ile konu ilgili toplantı yapılması Strateji 3.2.2: Fakültemizde sunulan sağlık ve danışmanlık hizmetleri ile ilgili afiş, broşür, web sayfası vb. eğitim materyallerinin hazırlanması Strateji 3.2.3: Fakültemizde sunulan sağlık ve danışmanlık hizmetleri ile ilgili hazırlanan eğitim materyallerinin üniversitemiz, fakültemiz web sayfalarında, sosyal medya ve internet ortamında duyurulması						
Maliyet Tahmini							
Tespitler	Hemşirelik bölümü olarak fakülte kapsamında sunulan sağlık ve danışmanlık hizmeti bulunmamaktadır.						
İhtiyaçlar							

HEDEF KARTI 12

Amaç 3	Sunulan sağlık ve danışmanlık hizmetlerinin niteliğini ve niceliğini artırmak						
Hedef (3.3)	Hasta/danışan memnuniyet düzeyinin en az %20 oranında arttırılması						
Sorumlu Birim	Fakülte kalite komisyonu, bölüm başkanlıkları, bölüm öğretim elemanları						
İşbirliği yapılacak Birimler	Bölüm kalite komisyonları, bölüm öğretim elemanları, hastalar						
Performans göstergeleri	Hedefe etkisi	2019	2020	2021	2022	İzleme sıklığı	Raporlama sıklığı
Performans 3.3.1 Hasta/danışan memnuniyet düzeyi	% 100	--	--			1 yıl	1 yıl
Riskler							
Stratejiler	Strateji 3.3.1: Hasta/danışan memnuniyet anketlerinin her bölüm için geliştirilmesi Strateji 3.3.2: Hasta/danışan memnuniyet anketlerinin uygulanması Strateji 3.3.3: Hasta/danışan memnuniyet düzeyinin belirlenmesi Strateji 3.3.4: Hasta/danışan memnuniyet düzeyinin arttırılmasına yönelik faaliyetlerin düzenlenmesi						
Maliyet Tahmini							
Tespitler	Hemşirelik bölümü olarak fakülte kapsamında sunulan sağlık ve danışmanlık hizmeti bulunmamaktadır.						
İhtiyaçlar	Bölüm öğretim elemanları ve hastalar/danışanlar bir araya gelerek anket oluşturmali						

HEDEF KARTI 13

Amaç 4	Tüm personelin niteliksel ve niceliksel yönden gelişimini sağlamak, memnuniyetini arttırmak						
Hedef (4.1)	Çalışan memnuniyetinin en az %20 arttırılması						
Sorumlu Birim	Dekanlık, Bölüm başkanlıkları, Fakülte kalite komisyonu						
İşbirliği yapılacak Birimler	Bölüm kalite komisyonu, bölüm öğretim elemanları ve idari personeli						
Performans göstergeleri	Hedefe etkisi	2019	2020	2021	2022	İzleme sıklığı	Raporlama sıklığı
Performans 4.1.1 İdari ve akademik personel memnuniyet düzeyi	%100	--	--			1 yıl	1 yıl
Riskler							
Stratejiler	Strateji 4.1.1: Çalışan memnuniyet anketlerinin geliştirilmesi Strateji 4.1.2: Çalışan memnuniyet anketlerinin uygulanması Strateji 4.1.3: Çalışan memnuniyet düzeyinin belirlenmesi Strateji 4.1.4: Çalışan memnuniyet düzeyinin arttırılmasına yönelik faaliyetlerin düzenlenmesi Strateji 4.1.5. Motivasyonu arttırmak için sosyal organizasyonlar planlanması						
Maliyet Tahmini							
Tespitler	2019- 2020 yılında değerlendirilmiş bir memnuniyet anketi (akademik) bulunmamaktadır. 2019-2023 yılı stratejik plan kapsamında memnuniyet değerlendirilmesi planlanmaktadır. *http://sbf.gazi.edu.tr/posts/view/title/2019%E2%80%932023-donemi-stratejik-plani-237284?siteUri=sbf						
İhtiyaçlar	Anket sorularının oluşturulması Sosyal organizasyon takvimi hazırlanması						

HEDEF KARTI 14

Amaç 4	Tüm personelin niteliksel ve niceliksel yönden gelişimini sağlamak, memnuniyetini arttırmak						
Hedef (4.2)	Kişisel gelişimin arttırılmasına yönelik faaliyetlerin en az %10 arttırılması						
Sorumlu Birim	Dekanlık, Bölüm başkanlıkları						
İşbirliği yapılacak Birimler	Bölüm öğretim elemanları ve idari personeli						
Performans göstergeleri	Hedefe etkisi	2019	2020	2021	2022	İzleme sıklığı	Raporlama sıklığı
Performans 4.2.1 Kişisel gelişimin arttırılmasına yönelik faaliyet sayısı	% 100		Uzaktan eğitim eğitimi 1			1 yıl	1 yıl
		Asistan toplantısı 2	Asistan toplantısı 5				
Riskler	Faaliyetlerin düzenlenmesine ve katılıma ilişkin sorunlar						
Stratejiler	Strateji 4.2.1. Yeni başlayan akademik ve idari personele oryantasyon ve uyum süreci programının oluşturulması Strateji 4.2.2. Çalışan personelin alanı ile ilgili yenilikleri takip etmesi ve hizmet içi eğitimlere katılması için motive edilmesi Strateji 4.2.3. Hizmet içi/yaşam boyu eğitim ihtiyaçlarının belirlenmesi Strateji 4.2.4. Akademik ve idari personel değişim programlarının tanıtılması ve katılımın teşvik edilmesi (Erasmus, Mevlana, HÜSBİK vb.)						
Maliyet Tahmini							
Tespitler	28 Eylül - 2 Ekim tarihleri arasında Gazi Üniversitesi Uzaktan Eğitim Uygulama ve Araştırma Merkezi tarafından üniversitemiz öğretim elemanları için düzenlenen Eğitimcilerin Eğitimi programına bölümümüz öğretim elemanları katılım sağlamışlardır. * http://guzem.gazi.edu.tr/posts/view/title/2020-2021-egitim-ogretim-yili-gazi-universitesi-ogretim-elemanlari-icin-egiticilerin-egitimi-uzaktan-egitim-programi-253058 Pandemi sürecinde uzaktan eğitime yönelik oryantasyon ve uyum eğitimleri üniversitemiz bünyesinde organize edilmekte, devam süreçte ihtiyaç duyulan konulara ilişkin güncel eğitim bilgileri Gazi Üniversitesi UZEM sitesinde duyurulmaktadır. * http://guzem.gazi.edu.tr/ Akademik personelin gelişiminin desteklenmesi ve yeni başlayan						

	<p>araştırma görevlilerinin oryantasyonunun sağlanması, mesleki gelişimi destekleyici asistan toplantıları bölümünüz bünyesinde bölüm başkanı ve bölüm başkanı yardımcısı öğretim üyeleri ile birlikte her ay düzenli olarak gerçekleştirilmektedir. 2020 yılında pandemi süreci nedeni ile ara verilen toplantılar Ekim 2020 itibari ile online olarak yeniden gerçekleştirilmeye başlanmıştır. EK 2- Hemşirelik Bölümü Asistan Toplantıları</p> <p>Akademik ve idari personel değişim programlarının tanıtılması ve katılımın teşvik edilmesi amacı ile üniversitemizin Değişim Programları Birimi“Erasmus Programı Bilgilendirme Toplantıları” düzenlemekte özellikle Erasmus Programının 2021- 2027 dönemi planlamaları, program süreçleri ve uygulamalar hakkında ayrıntılı bilgilendirmeler ve planlamalar devam etmektedir.</p> <p>*http://erasmus.gazi.edu.tr/posts/view/title/erasmus-tanitim-toplantilari-261613</p>
İhtiyaçlar	<p>Kişisel gelişimin artırılmasına yönelik faaliyetlerin belirlenmesi</p> <p>Yapılacak olan toplantılar için içerik ve takvim belirlenmesi</p>

DİL VE KONUŞMA TERAPİSİ BÖLÜMÜ

HEDEF KARTI 1							
Amaç 1	Eğitim ve öğretim faaliyetlerinin kalitesini arttırmak						
Hedef (1.1)	Fiziksel koşulların en az %10 iyileştirilmesi						
Sorumlu Birim	Dekanlık						
İşbirliği yapılacak Birimler	Bölüm başkanlıkları, Yapı işleri daire başkanlığı						
Performans göstergeleri	Hedefe etkisi	2019	2020	2021	2022	İzleme sıklığı	Raporlama sıklığı
Performans 1.1.1. 150 ve üstü kişilik teorik ve uygulama derslik/ laboratuvar sayısı	%30	1	1			1 yıl	1 yıl
Performans 1.1.2. eğitim materyalinin kullanımı ile ilgili her yıl yapılan seminer sayısı	%15	1	1			1 yıl	1 yıl
Performans 1.1.3. Dersliklere yeni ses sistemi kurulması	%15	3	3			1 yıl	1 yıl
Performans 1.1.4. Her sınıftaki teknolojik gereçlerin kontrol sayısı	%10	10	12			6 ay	6 ay
Performans 1.1.5. Öğretim elemanı sayısının oda sayısına oranı	%15	0,32	0,37			1 yıl	1 yıl
Performans 1.1.6. Eğitim araç gereç ve materyal ile öğrencilerin temel gereksinim alanlarının (tuvalet, kantin, sosyal alan) sayısı	%15	10	10			1 yıl	1 yıl
Riskler	Raporların gecikmesi Ödenek yetersizliği						
Stratejiler	Strateji 1.1.1. Kapasitesi fazla teorik ve uygulama derslik/laboratuvar sayısının arttırılması Strateji 1.1.2. Eğitim araç gereç ve materyallerinin sayısının arttırılması, kullanımı ve korunması konusunda önlemlerin alınması Strateji 1.1.3. Dersliklerdeki ses ve görüntü sistemlerinin sayısının arttırılması ve dönem başlarında ses ve görüntü sistemlerinin kontrolünün sağlanması Strateji 1.1.4. Öğretim elemanlarının bireysel çalışma alanları olan oda sayısını arttırılması						
Maliyet Tahmini							
Tespitler							
İhtiyaçlar	Rektörlük ve yapı işleri ile yazışmalar Her dönem başında yapılacak eğitim seminerleri için takvim oluşturulması Eğitim araç gereç ve materyallerinin alınıp kurulması için yazışmaların yapılması Eğitim araç gereç ve materyallerinin haftalık kontrolü için kontrol listesi oluşturulması						

HEDEF KARTI 2							
Amaç 1	Eğitim ve öğretim faaliyetlerinin kalitesini arttırmak						
Hedef (1.2)	Öğrenci kontenjanının en az %15 azaltılması *						
Sorumlu Birim	Dekanlık, Bölüm başkanlıkları, Eğitim komisyonları,						
İşbirliği yapılacak Birimler	Rektörlük, YÖK						
Performans göstergeleri	Hedefe etkisi	2019	2020	2021	2022	İzleme sıklığı	Raporlama sıklığı
Performans 1.2.1. Danışman başına düşen lisans ve lisansüstü öğrenci sayısı	% 75	*	*			1 yıl	1 yıl
Performans 1.2.2. yatay ve dikey geçiş ile kayıtlı öğrenci sayısı	% 25	*	*			1 yıl	1 yıl
Riskler	Raporların gecikmesi Öğretim üyesi azlığı nedeniyle oranların yüksek çıkması						
Stratejiler	Strateji 1.2.1. Bölümlerin fiziki ve akademik personel olanakları doğrultusunda alınabilecek öğrenci kontenjanının ilgili kurumlarla görüşmeler yapılarak belirlenmesi Strateji 1.2.2. Yatay ve dikey geçiş öğrenci kontenjanlarının ilgili kurumlarla görüşülerek sınırlandırılması						
Maliyet Tahmini							
Tespitler							
İhtiyaçlar	YÖK ile yazışmalar *Bölümümüz 2016 yılında açılmış olup henüz öğrenci alımı gerçekleşmemekle birlikte lisans, yüksek lisans ve doktora düzeyinde eğitim verebilmek için üst merciiilere başvuru yapılma çalışmaları sürmektedir						

HEDEF KARTI 3								
Amaç 1	Eğitim ve öğretim faaliyetlerinin kalitesini arttırmak							
Hedef (1.3)	Uluslararası öğrenci ve öğretim elemanı hareketliliği değişim programlarının katılımın %100 arttırılması*							
Sorumlu Birim	Bölüm başkanlıkları, Erasmus/Mevlana/Farabi bölüm koordinatörlüğü,							
İşbirliği yapılacak Birimler	Erasmus/Mevlana/Farabi fakülte ve üniversite koordinatörlükleri							
Performans göstergeleri	Hedefe etkisi	2019	2020	2021	2022	İzleme sıklığı	Raporlama sıklığı	
Performans 1.3.1. Anlaşma yapılan kurum sayısı	% 50	*	*			1 yıl	1 yıl	
Performans 1.3.2. Koordinatörlüklerin ilgili öğrenciler ile yaptığı bilgilendirme toplantıları sayısı	% 50	*	*			1 yıl	1 yıl	
Riskler	Lisans programına öğrenci alımında yaşanan gecikmeler Ödenek yetersizliği nedeniyle yurtdışı çıkışların azalması ve programların öğrenci-personel kontenjanının azalması							
Stratejiler	Strateji 1.3.1. Anlaşma yapılan kurumların sayısının arttırılması Strateji 1.3.2. Katılımı teşvik etmek için koordinatörlüklerin dönem başlarında bilgilendirme toplantısı yapması Strateji 1.3.3. Fakülte koordinatörleri ve bölüm koordinatörlerinin sinyalizasyonunun sağlanması							
Maliyet Tahmini								
Tespitler								
İhtiyaçlar	Bilgilendirme toplantıları için dönem başında takvim oluşturulması ve her toplantının raporlandırılması Uluslararası toplantı ve görevlendirmelerde Fakültenin tanıtımının gerçekleştirilmesi							
	*Bölümümüz 2013 yılında açılmış olup henüz öğrenci alımı gerçekleşmemekle birlikte lisans, yüksek lisans ve doktora düzeyinde eğitim verebilmek için üst mercilere başvuru yapılma çalışmaları sürmektedir.							

HEDEF KARTI 4								
Amaç 1	Eğitim ve öğretim faaliyetlerinin kalitesini arttırmak							
Hedef (1.4)	Akredite edilmiş lisans programı sayısının %100 arttırılması							
Sorumlu Birim	Bölüm başkanlıkları, kalite komisyonları							
İşbirliği yapılacak Birimler	Dekanlık, fakülte kalite komisyonu, ulusal/uluslararası akreditasyon kuruluşları							
Performans göstergeleri	Hedefe etkisi	2019	2020	2021	2022	İzleme sıklığı	Raporlama sıklığı	
Performans 1.4.1. akreditasyon kurumuna başvurmuş bölüm sayısı	% 50	2	1			1 yıl	1 yıl	
Performans 1.4.2. Akredite olmuş bölüm sayısı	% 50	0	0			1 yıl	1 yıl	
Riskler	Ödenek yetersizliği Akredite edecek kurum yetersizliği							
Stratejiler	Strateji 1.4.1. Başvuru yapmış bölümlerin süreci hızlandırılması Strateji 1.4.2. Başvurmamış bölümlerde komisyonların kurulması ve ön çalışmaların hızlandırılması							
Maliyet Tahmini								
Tespitler								
İhtiyaçlar	Akademik personele verilecek akreditasyon süreci ile ilgili bilgilendire eğitimi							

HEDEF KARTI 5							
Amaç 2	Nitelikli ve katma değeri yüksek bilimsel araştırma-geliştirme çalışmalarını artırmak						
Hedef (2.1)	Akademik çalışmaları ve eğitimi destekleyici laboratuvar araç/gereç ve diğer ekipmanların kullanımını ve sayısının en az %15 artırılması						
Sorumlu Birim	Bölüm başkanlıkları ve bölümün ilgili komisyonları						
İşbirliği yapılacak Birimler	Fakülte ayniyat birimi						
Performans göstergeleri	Hedefe etkisi	2019	2020	2021	2022	İzleme sıklığı	Raporlama sıklığı
Performans 2.1.1. Bölümlerdeki araç/gereç ve diğer ekipmanların sayısı	% 75	*	**			1 yıl	1 yıl
Performans 2.1.2. Bölümlerdeki araç/gereç ve diğer ekipmanların kullanımı ile ilgili verilen eğitimler	% 25	***				1 yıl	1 yıl
Riskler	Raporların gecikmesi						
Stratejiler	Strateji 2.1.1. Araştırmacıların kullanabilecekleri ekipman, kaynak, olanaklar <u>konusunda bilgilendirme/eğitim</u> yapılması Bilgilendirme toplantıları için dönem başında takvim oluşturulması ve her toplantının raporlandırılması Uluslararası toplantı ve görevlendirmelerde Fakültenin tanıtımının gerçekleştirilmesi * 2019 yılında beşevlerdeki eski yerleşkede 4 adet laboratuvar odası ve 1 adet toplantı salonu mevcuttu. ** Yeni binaya taşınması nedeniyle henüz laboratuvarlar kurulmamış ve yeni ekipman alımı yapılamamıştır. *** Pandemi nedeniyle ekipman kullanımı ile ilgili eğitim verilememiştir.						
Maliyet Tahmini							
Tespitler							
İhtiyaçlar							

HEDEF KARTI 6							
Amaç 2	Nitelikli ve katma değeri yüksek bilimsel araştırma-geliştirme çalışmalarını artırmak						
Hedef (2.2)	Bilimsel yayına dönüşen bilimsel araştırmaların % 20 artırılması						
Sorumlu Birim	Fakülte öğretim elemanları						
İşbirliği yapılacak birimler	Bölüm eğitim komisyonları						
Performans göstergeleri	Hedefe etkisi	2019	2020	2021	2022	İzleme sıklığı	Raporlama sıklığı
Performans 2.2.1 Fakülte tarafından verilecek akademik yazım semineri rapor sayısı	% 50					1 yıl	1 yıl
Performans 2.2.2 Üniversite/diğer kuruluşların bilimsel yayınlara yönelik verdiği destek miktarı	% 50						
Riskler	Üniversite ve diğer kuruluşların bilimsel yayınlara yönelik destek programlarında yaşanan aksaklıklar Seminerlerin gerçekleştirilememesi						
Stratejiler	Strateji 2.2.1. Yapılan bilimsel araştırmaların yayına dönüşmemesindeki nedenlerin analiz edilmesi Strateji 2.2.2. Akademik personelin bilimsel yayın yazılması konusunda motivasyonunun artırılması Strateji 2.2.3. Makale yazımı konusunda eğitim sağlanması						
Maliyet Tahmini							
Tespitler							
İhtiyaçlar	Seminerleri vermek üzere üniversitenin ilgili birimlerinde görüş alınması, talepte bulunulması						

HEDEF KARTI 7							
Amaç 2	Nitelikli ve katma değeri yüksek bilimsel araştırma-geliştirme çalışmalarını artırmak						
Hedef (2.3)	Sağlık Bilimleri Fakültesi Dergisi'nin ilgili alan indekslerince taranmasının sağlanması						
Sorumlu Birim	Fakülte Dergisi Komisyonu						
İşbirliği yapılacak Birimler	Bölüm eğitim komisyonları						
Performans göstergeleri	Hedefe etkisi	2019	2020	2021	2022	İzleme sıklığı	Raporlama sıklığı
Performans 2.3.1 Fakülte dergisinde bölüm içinden yapılan atıf sayısının belirlenmesi	%75	0	0			1 yıl	1 yıl
Performans 2.3.2 Fakülte dergi komisyonu tarafından fakülte lisansüstü öğrencileri ile yapılan tanıtım toplantısı rapor sayısı	%25	0	0			1 yıl	1 yıl
Riskler	Raporların gecikmesi						
Stratejiler	Strateji 2.3.1. İndeks ihtiyaçlarının belirlenmesi ve kriterlerin karşılanması Strateji 2.3.2. Fakülte dergisine yayın ve atıf sayısının artırılması						
Maliyet Tahmini							
Tespitler							
İhtiyaçlar							

HEDEF KARTI 8							
Amaç 2	Nitelikli ve katma değeri yüksek bilimsel araştırma-geliştirme çalışmalarını artırmak						
Hedef (2.4)	Uluslararası araştırma ve proje işbirliği sayısının artırılması.						
Sorumlu Birim	Bölüm eğitim komisyonları						
İşbirliği yapılacak Birimler	Üniversite						
Performans göstergeleri	Hedefe etkisi	2019	2020	2021	2022	İzleme sıklığı	Raporlama sıklığı
Performans 2.4.1 Başvurulan proje sayısı	%75	*	*			1 yıl	1 yıl
Performans 2.4.2 Uluslararası proje yazımı ile ilgili düzenlenen seminerlerin rapor sayısı	%25						
Riskler	Raporların gecikmesi						
Stratejiler	Strateji 2.4.1. Her yıl en az 1 tane uluslararası araştırma veya proje başvurusunda bulunması						
Maliyet Tahmini							
Tespitler	*Yeni açılan bir bölüm olunması, uluslararası proje yapmak için yeterli akademik personel sayısının olmaması ve gerekli bilgi ve tecrübeye sahip olunamaması, bu hedefin gerçekleştirilememesindeki en büyük etkendir.						
İhtiyaçlar	Semineri verecek profesyonel proje kuruluşları ile temasa geçmek Üniversite teknoloji ofisi ile temasa geçmek						

HEDEF KARTI 9								
Amaç 2	Nitelikli ve katma değeri yüksek bilimsel araştırma-geliştirme çalışmalarını artırmak							
Hedef (2.5)	Diğer kamu kurum, kuruluş ve sivil toplum örgütleriyle ortak araştırma ve proje sayısının artırılması.							
Sorumlu Birim	Bölüm eğitim komisyonları							
İşbirliği yapılacak Birimler	Üniversite, Diğer Kamu Kurum ve Kuruluşları							
Performans göstergeleri	Hedefe etkisi	2019	2020	2021	2022	İzleme sıklığı	Raporlama sıklığı	
Performans 2.5.1 Kamu kurum, kuruluş ve sivil toplum örgütleri ve öğrenci buluşması için yapılan seminer/sempozyum/kongre sayısı	%50	*	**			1 yıl	1 yıl	
Performans 2.5.2 Kamu kurum, kuruluş ve sivil toplum örgütleri ile yapılan çalıştay sayısı	%50							
Riskler	Toplantıların organize edilememesi							
Stratejiler	Strateji 2.5.1. Ortak çalıştaylar düzenlenmesi Strateji 2.5.2. Öğrencilerin bu örgütleri tanınmasının sağlanması ve öğrenci projelerinin desteklenmesi							
Maliyet Tahmini								
Tespitler	*Yeni açılan bir bölüm olunması ve yetersiz akademik personel sayısı nedeniyle gerekli çalışmalar yapılamamıştır. **Pandemi nedeniyle ortak çalıştaylar ve çalışmalar yapılamamıştır							
İhtiyaçlar	Kamu kurum, kuruluş ve sivil toplum örgütleri yöneticileri ile temasa geçmek. Kariyer günlerinde bu tür kuruluşlara öncelik vermek							

HEDEF KARTI 10							
Amaç 3	Sunulan sağlık ve danışmanlık hizmetlerinin niteliğini ve niceliğini artırmak						
Hedef (3.1)	Sağlık Bilimleri Fakültesinde üretilen hizmetlerin SGK bünyesinde tanıtılması ve ücretlendirme kalemlerine dönüştürülme çalışmalarının yapılması						
Sorumlu Birim	Bölüm eğitim komisyonları						
İşbirliği yapılacak Birimler	Üniversite, dekanlık ve bölüm başkanlıkları						
Performans göstergeleri	Hedefe etkisi	2019	2020	2021	2022	İzleme sıklığı	Raporlama sıklığı
Performans 3.1.1 Oluşturulan komisyonun rapor sayısı	% 100	*	*			1 yıl	1 yıl
Riskler	Toplantıların organize edilememesi						
Stratejiler	Strateji 3.1.1: Bu konuda çalışmak üzere bir alt komisyonun oluşturulması Strateji 3.1.2: Komisyon tarafından uygun raporun hazırlanması Strateji 3.1.3: Sağlık Bilimleri Fakültesinde üretilen hizmetlerin SGK bünyesinde tanıtılması ve ücretlendirme kalemlerine ilişkin hazırlanan raporun ilgili mercilere sunulması ve sürecin takip edilmesi						
Maliyet Tahmini							
Tespitler	*Yeni taşınılan fakültede hasta almaya uygun ekipman ve fiziksel şartlar sağlanamadığı için hasta alımı hastane bünyesinde yapılmaktadır.						
İhtiyaçlar							

HEDEF KARTI 11							
Amaç 3	Sunulan sağlık ve danışmanlık hizmetlerinin niteliğini ve niceliğini artırmak						
Hedef (3.2)	Fakültemizde sunulan sağlık ve danışmanlık hizmetlerinin tanıtım faaliyetlerinin ve başvuran sayısının artırılması						
Sorumlu Birim	Bölüm başkanlıkları, Bölüm tanıtım komisyonları						
İşbirliği yapılacak Birimler	Üniversite, dekanlık ve bölüm başkanlıkları						
Performans göstergeleri	Hedefe etkisi	2019	2020	2021	2022	İzleme sıklığı	Raporlama sıklığı
Performans 3.2.1 Tanıtım faaliyeti sayısı	%50	*	*			1 yıl	1 yıl
Performans 3.2.2 Başvuran hasta sayısı	%50					1 yıl	1 yıl
Riskler	Tanıtım faaliyetlerinin organize edilememesi						
Stratejiler	Strateji 3.2.1: Bölüm tanıtım komisyonları ile konu ilgili toplantı yapılması Strateji 3.2.2: Fakültemizde sunulan sağlık ve danışmanlık hizmetleri ile ilgili afiş, broşür, web sayfası vb. eğitim materyallerinin hazırlanması Strateji 3.2.3: Fakültemizde sunulan sağlık ve danışmanlık hizmetleri ile ilgili hazırlanan eğitim materyallerinin üniversitemiz, fakültemiz web sayfalarında, sosyal medya ve internet ortamında duyurulması						
Maliyet Tahmini							
Tespitler							
İhtiyaçlar	*Yeni taşınan fakültede hasta almaya uygun ekipman ve fiziksel şartlar sağlanamadığı için hasta alımı hastane bünyesinde yapılmaktadır.						

HEDEF KARTI 12							
Amaç 3	Sunulan sağlık ve danışmanlık hizmetlerinin niteliğini ve niceliğini artırmak						
Hedef (3.3)	Hasta/danışan memnuniyet düzeyinin en az %20 oranında arttırılması						
Sorumlu Birim	Fakülte kalite komisyonu, bölüm başkanlıkları, bölüm öğretim elemanları						
İşbirliği yapılacak Birimler	Bölüm kalite komisyonları, bölüm öğretim elemanları, hastalar, Üniversite Sağlık Eğitim Araştırma ve Uygulama Merkezi						
Performans göstergeleri	Hedefe etkisi	2019	2020	2021	2022	İzleme sıklığı	Raporlama sıklığı
Performans 3.3.1 Hasta/danışan memnuniyet düzeyi	% 100					1 yıl	1 yıl
Riskler							
Stratejiler	<p>Strateji 3.3.1: Hasta/danışan memnuniyet anketlerinin geliştirilmesi</p> <p>Strateji 3.3.2: Hasta/danışan memnuniyet anketlerinin uygulanması</p> <p>Strateji 3.3.3: Hasta/danışan memnuniyet düzeyinin belirlenmesi</p> <p>Strateji 3.3.4: Hasta/danışan memnuniyet düzeyinin arttırılmasına yönelik faaliyetlerin düzenlenmesi</p> <p>Strateji 3.3.5: Üniversite ilgili birimleriyle, yapılan sağlık ve danışmanlık hizmeti konusunda tanıtıcı ve bilgilendirici toplantılar düzenlemek</p>						
Maliyet Tahmini							
Tespitler							
İhtiyaçlar	<p>Bölüm öğretim elemanları ve hastalar/danışanlar bir araya gelerek anket oluşturmali</p> <p>*Yeni taşınılan fakültede hasta almaya uygun ekipman ve fiziksel şartlar sağlanamadığı için hasta alımı hastane bünyesinde yapılmaktadır.</p>						

HEDEF KARTI 13							
Amaç 4	Tüm personelin niteliksel ve niceliksel yönden gelişimini sağlamak, memnuniyetini arttırmak						
Hedef (4.1)	Çalışan memnuniyetinin en az %20 arttırılması						
Sorumlu Birim	Dekanlık, Bölüm başkanlıkları, Fakülte kalite komisyonu						
İşbirliği yapılacak Birimler	Bölüm kalite komisyonu, bölüm öğretim elemanları ve idari personeli						
Performans göstergeleri	Hedefe etkisi	2019	2020	2021	2022	İzleme sıklığı	Raporlama sıklığı
Performans 4.1.1 İdari ve akademik personel memnuniyet düzeyi	% 100		*			1 yıl	1 yıl
Riskler							
Stratejiler	Strateji 4.1.1: Çalışan memnuniyet anketlerinin geliştirilmesi Strateji 4.1.2: Çalışan memnuniyet anketlerinin uygulanması Strateji 4.1.3: Çalışan memnuniyet düzeyinin belirlenmesi Strateji 4.1.4: Çalışan memnuniyet düzeyinin arttırılmasına yönelik faaliyetlerin düzenlenmesi Strateji 4.1.5. Motivasyonu arttırmak için sosyal organizasyonlar planlanması						
Maliyet Tahmini							
Tespitler							
İhtiyaçlar	Anket sorularının oluşturulması Sosyal organizasyon takvimi hazırlanması *Pandemi sebebiyle 2020 yılı içerisinde anket uygulaması yapılamamış olup 2021 yılı için planlanmıştır.						

HEDEF KARTI 14							
Amaç 4	Tüm personelin niteliksel ve niceliksel yönden gelişimini sağlamak, memnuniyetini arttırmak						
Hedef (4.2)	Kişisel gelişimin arttırılmasına yönelik faaliyetlerin en az %10 arttırılması						
Sorumlu Birim	Dekanlık, Bölüm başkanlıkları						
İşbirliği yapılacak Birimler	Bölüm öğretim elemanları ve idari personeli						
Performans göstergeleri	Hedefe etkisi	2019	2020	2021	2022	İzleme sıklığı	Raporlama sıklığı
Performans 4.2.1 Kişisel gelişimin arttırılmasına yönelik faaliyet sayısı	% 100					1 yıl	1 yıl
Riskler	Faaliyetlerin düzenlenmesine ve katılıma ilişkin sorunlar						
Stratejiler	Strateji 4.2.1. Yeni başlayan akademik ve idari personele oryantasyon ve uyum süreci programının oluşturulması Strateji 4.2.2. Çalışan personelin alanı ile ilgili yenilikleri takip etmesi ve hizmet içi eğitimlere katılması için motive edilmesi Strateji 4.2.3. Hizmet içi/yaşam boyu eğitim ihtiyaçlarının belirlenmesi Strateji 4.2.4. Akademik ve idari personel değişim programlarının tanıtılması ve katılımın teşvik edilmesi (Erasmus, Mevlana, HÜSBİK vb.)						
Maliyet Tahmini							
Tespitler							
İhtiyaçlar	Kişisel gelişimin arttırılmasına yönelik faaliyetlerin belirlenmesi Yapılacak olan toplantılar için içerik ve takvim belirlenmesi						

ODYOLOJİ BÖLÜMÜ

HEDEF KARTI 1							
Amaç 1	Eğitim ve öğretim faaliyetlerinin kalitesini arttırmak						
Hedef (1.1)	Fiziksel koşulların en az %10 iyileştirilmesi						
Sorumlu Birim	Dekanlık						
İşbirliği yapılacak Birimler	Bölüm başkanlıkları, Yapı işleri daire başkanlığı						
Performans göstergeleri	Hedefe etkisi	2019	2020	2021	2022	İzleme sıklığı	Raporlama sıklığı
Performans 1.1.1. 150 ve üstü kişilik teorik ve uygulama derslik/ laboratuvar sayısı	%30	1	1			1 yıl	1 yıl
Performans 1.1.2. eğitim materyalinin kullanımı ile ilgili her yıl yapılan seminer sayısı	%15	1	1			1 yıl	1 yıl
Performans 1.1.3. Dersliklere yeni ses sistemi kurulması	%15	3	3			1 yıl	1 yıl
Performans 1.1.4. Her sınıftaki teknolojik gereçlerin kontrol sayısı	%10	10	12			6 ay	6 ay
Performans 1.1.5. Öğretim elemanı sayısının oda sayısına oranı	%15	0,32	0,37			1 yıl	1 yıl
Performans 1.1.6. Eğitim araç gereç ve materyal ile öğrencilerin temel gereksinim alanlarının (tuvalet, kantin, sosyal alan) sayısı	%15	10	10			1 yıl	1 yıl
Riskler	Raporların gecikmesi Ödenek yetersizliği						
Stratejiler	Strateji 1.1.1. Kapasitesi fazla teorik ve uygulama derslik/laboratuvar sayısının arttırılması Strateji 1.1.2. Eğitim araç gereç ve materyallerinin sayısının arttırılması, kullanımı ve korunması konusunda önlemlerin alınması Strateji 1.1.3. Dersliklerdeki ses ve görüntü sistemlerinin sayısının arttırılması ve dönem başlarında ses ve görüntü sistemlerinin kontrolünün sağlanması Strateji 1.1.4. Öğretim elemanlarının bireysel çalışma alanları olan oda sayısını arttırılması						
Maliyet Tahmini							
Tespitler							
İhtiyaçlar	Rektörlük ve yapı işleri ile yazışmalar Her dönem başında yapılacak eğitim seminerleri için takvim oluşturulması Eğitim araç gereç ve materyallerinin alınıp kurulması için yazışmaların yapılması Eğitim araç gereç ve materyallerinin haftalık kontrolü için kontrol listesi oluşturulması						

HEDEF KARTI 2							
Amaç 1	Eğitim ve öğretim faaliyetlerinin kalitesini arttırmak						
Hedef (1.2)	Öğrenci kontenjanının en az %15 azaltılması *						
Sorumlu Birim	Dekanlık, Bölüm başkanlıkları, Eğitim komisyonları,						
İşbirliği yapılacak Birimler	Rektörlük, YÖK						
Performans göstergeleri	Hedefe etkisi	2019	2020	2021	2022	İzleme sıklığı	Raporlama sıklığı
Performans 1.2.1. Danışman başına düşen lisans ve lisansüstü öğrenci sayısı	% 75	-	-			1 yıl	1 yıl
Performans 1.2.2. yatay ve dikey geçiş ile kayıtlı öğrenci sayısı	% 25	-	-			1 yıl	1 yıl
Riskler	Raporların gecikmesi Öğretim üyesi azlığı nedeniyle oranların yüksek çıkması						
Stratejiler	Strateji 1.2.1. Bölümlerin fiziki ve akademik personel olanakları doğrultusunda alınabilecek öğrenci kontenjanının ilgili kurumlarla görüşmeler yapılarak belirlenmesi Strateji 1.2.2. Yatay ve dikey geçiş öğrenci kontenjanlarının ilgili kurumlarla görüşülerek sınırlandırılması						
Maliyet Tahmini							
Tespitler							
İhtiyaçlar	YÖK ile yazışmalar *Bölümümüz 2013 yılında açılmış olup henüz öğrenci alımı gerçekleşmemekle birlikte lisans, yüksek lisans ve doktora düzeyinde eğitim verebilmek için üst merciiilere başvuru yapılma çalışmaları sürmektedir						

HEDEF KARTI 3								
Amaç 1		Eğitim ve öğretim faaliyetlerinin kalitesini arttırmak						
Hedef (1.3)		Uluslararası öğrenci ve öğretim elemanı hareketliliği değişim programlarının katılımın %100 arttırılması*						
Sorumlu Birim		Bölüm başkanlıkları, Erasmus/Mevlana/Farabi bölüm koordinatörlüğü,						
İşbirliği yapılacak Birimler		Erasmus/Mevlana/Farabi fakülte ve üniversite koordinatörlükleri						
Performans göstergeleri		Hedefe etkisi	2019	2020	2021	2022	İzleme sıklığı	Raporlama sıklığı
Performans 1.3.1. Anlaşma yapılan kurum sayısı		% 50					1 yıl	1 yıl
Performans 1.3.2. Koordinatörlüklerin ilgili öğrenciler ile yaptığı bilgilendirme toplantıları sayısı		% 50					1 yıl	1 yıl
Riskler		Lisans programına öğrenci alımında yaşanan gecikmeler Ödenek yetersizliği nedeniyle yurtdışı çıkışların azalması ve programların öğrenci-personel kontenjanının azalması						
Stratejiler		Strateji 1.3.1. Anlaşma yapılan kurumların sayısının arttırılması Strateji 1.3.2. Katılımı teşvik etmek için koordinatörlüklerin dönem başlarında bilgilendirme toplantısı yapması Strateji 1.3.3. Fakülte koordinatörleri ve bölüm koordinatörlerinin sinyalizasyonunun sağlanması						
Maliyet Tahmini								
Tespitler								
İhtiyaçlar		Bilgilendirme toplantıları için dönem başında takvim oluşturulması ve her toplantının raporlandırılması Uluslararası toplantı ve görevlendirmelerde Fakültenin tanıtımının gerçekleştirilmesi						
		*Bölümümüz 2013 yılında açılmış olup henüz öğrenci alımı gerçekleşmemekle birlikte lisans, yüksek lisans ve doktora düzeyinde eğitim verebilmek için üst merciiilere başvuru yapılma çalışmaları sürmektedir.						

HEDEF KARTI 4							
Amaç 1	Eğitim ve öğretim faaliyetlerinin kalitesini arttırmak						
Hedef (1.4)	Akredite edilmiş lisans programı sayısının %100 arttırılması						
Sorumlu Birim	Bölüm başkanlıkları, kalite komisyonları						
İşbirliği yapılacak Birimler	Dekanlık, fakülte kalite komisyonu, ulusal/uluslararası akreditasyon kuruluşları						
Performans göstergeleri	Hedefe etkisi	2019	2020	2021	2022	İzleme sıklığı	Raporlama sıklığı
Performans 1.4.1. akreditasyon kurumuna başvurmuş bölüm sayısı	% 50	2	1			1 yıl	1 yıl
Performans 1.4.2. Akredite olmuş bölüm sayısı	% 50	0	0			1 yıl	1 yıl
Riskler	Ödenek yetersizliği Akredite edecek kurum yetersizliği						
Stratejiler	Strateji 1.4.1. Başvuru yapmış bölümlerin süreci hızlandırılması Strateji 1.4.2. Başvurmamış bölümlerde komisyonların kurulması ve ön çalışmaların hızlandırılması						
Maliyet Tahmini							
Tespitler							
İhtiyaçlar	Akademik personele verilecek akreditasyon süreci ile ilgili bilgilendire eğitimi						

HEDEF KARTI 5							
Amaç 2	Nitelikli ve katma değeri yüksek bilimsel araştırma-geliştirme çalışmalarını artırmak						
Hedef (2.1)	Akademik çalışmaları ve eğitimi destekleyici laboratuvar araç/gereç ve diğer ekipmanların kullanımını ve sayısının en az %15 artırılması						
Sorumlu Birim	Bölüm başkanlıkları ve bölümün ilgili komisyonları						
İşbirliği yapılacak Birimler	Fakülte ayniyat birimi						
Performans göstergeleri	Hedefe etkisi	2019	2020	2021	2022	İzleme sıklığı	Raporlama sıklığı
Performans 2.1.1. Bölümlerdeki araç/gereç ve diğer ekipmanların sayısı	% 75	*	**			1 yıl	1 yıl
Performans 2.1.2. Bölümlerdeki araç/gereç ve diğer ekipmanların kullanımı ile ilgili verilen eğitimler	% 25	***				1 yıl	1 yıl
Riskler	Raporların gecikmesi						
Stratejiler	Strateji 2.1.1. Araştırmacıların kullanabilecekleri ekipman, kaynak, olanaklar <u>konusunda bilgilendirme/eğitim</u> yapılması <hr/> <hr/>						
Maliyet Tahmini							
Tespitler							
İhtiyaçlar							
	Bilgilendirme toplantıları için dönem başında takvim oluşturulması ve her toplantının raporlandırılması						
	Uluslararası toplantı ve görevlendirmelerde Fakültenin tanıtımının gerçekleştirilmesi						
	* 2019 yılında beşevlerdeki eski yerleşkede 4 adet laboratuvar odası ve 1 adet toplantı salonu mevcuttu.						
	** Yeni binaya taşınması nedeniyle henüz laboratuvarlar kurulmamış ve yeni ekipman alımı yapılamamıştır.						
	*** Pandemi nedeniyle ekipman kullanımı ile ilgili eğitim verilememiştir.						

HEDEF KARTI 6								
Amaç 2	Nitelikli ve katma değeri yüksek bilimsel araştırma-geliştirme çalışmalarını artırmak							
Hedef (2.2)	Bilimsel yayına dönüşen bilimsel araştırmaların % 20 artırılması							
Sorumlu Birim	Fakülte öğretim elemanları							
İşbirliği yapılacak birimler	Bölüm eğitim komisyonları							
Performans göstergeleri	Hedefe etkisi	2019	2020	2021	2022	İzleme sıklığı	Raporlama sıklığı	
Performans 2.2.1 Fakülte tarafından verilecek akademik yazım semineri rapor sayısı	% 50					1 yıl	1 yıl	
Performans 2.2.2 Üniversite/diğer kuruluşların bilimsel yayınlara yönelik verdiği destek miktarı	% 50							
Riskler	Üniversite ve diğer kuruluşların bilimsel yayınlara yönelik destek programlarında yaşanan aksaklıklar Seminerlerin gerçekleştirilememesi							
Stratejiler	Strateji 2.2.1. Yapılan bilimsel araştırmaların yayına dönüşmemesindeki nedenlerin analiz edilmesi Strateji 2.2.2. Akademik personelin bilimsel yayın yazılması konusunda motivasyonunun artırılması Strateji 2.2.3. Makale yazımı konusunda eğitim sağlanması							
Maliyet Tahmini								
Tespitler								
İhtiyaçlar	Seminerleri vermek üzere üniversitenin ilgili birimlerinde görüş alınması, talepte bulunulması							

HEDEF KARTI 7							
Amaç 2	Nitelikli ve katma değeri yüksek bilimsel araştırma-geliştirme çalışmalarını artırmak						
Hedef (2.3)	Sağlık Bilimleri Fakültesi Dergisi'nin ilgili alan indekslerince taranmasının sağlanması						
Sorumlu Birim	Fakülte Dergisi Komisyonu						
İşbirliği yapılacak Birimler	Bölüm eğitim komisyonları						
Performans göstergeleri	Hedefe etkisi	2019	2020	2021	2022	İzleme sıklığı	Raporlama sıklığı
Performans 2.3.1 Fakülte dergisinde bölüm içinden yapılan atıf sayısının belirlenmesi	%75	0	0			1 yıl	1 yıl
Performans 2.3.2 Fakülte dergi komisyonu tarafından fakülte lisansüstü öğrencileri ile yapılan tanıtım toplantısı rapor sayısı	%25	0	0			1 yıl	1 yıl
Riskler	Raporların gecikmesi						
Stratejiler	Strateji 2.3.1. İndeks ihtiyaçlarının belirlenmesi ve kriterlerin karşılanması Strateji 2.3.2. Fakülte dergisine yayın ve atıf sayısının artırılması						
Maliyet Tahmini							
Tespitler							
İhtiyaçlar							

HEDEF KARTI 8							
Amaç 2	Nitelikli ve katma değeri yüksek bilimsel araştırma-geliştirme çalışmalarını artırmak						
Hedef (2.4)	Uluslararası araştırma ve proje işbirliği sayısının arttırılması.						
Sorumlu Birim	Bölüm eğitim komisyonları						
İşbirliği yapılacak Birimler	Üniversite						
Performans göstergeleri	Hedefe etkisi	2019	2020	2021	2022	İzleme sıklığı	Raporlama sıklığı
Performans 2.4.1 Başvurulan proje sayısı	%75	*	*			1 yıl	1 yıl
Performans 2.4.2 Uluslararası proje yazımı ile ilgili düzenlenen seminerlerin rapor sayısı	%25						
Riskler	Raporların gecikmesi						
Stratejiler	Strateji 2.4.1. Her yıl en az 1 tane uluslararası araştırma veya proje başvurusunda bulunması						
Maliyet Tahmini							
Tespitler							
İhtiyaçlar	Semineri verecek profesyonel proje kuruluşları ile temasa geçmek Üniversite teknoloji ofisi ile temasa geçmek						
	*2019 yılında uluslararası 1 projeye başlanmış olup 2020 yılında tamamlanmıştır.						

HEDEF KARTI 9								
Amaç 2	Nitelikli ve katma değeri yüksek bilimsel araştırma-geliştirme çalışmalarını artırmak							
Hedef (2.5)	Diğer kamu kurum, kuruluş ve sivil toplum örgütleriyle ortak araştırma ve proje sayısının artırılması.							
Sorumlu Birim	Bölüm eğitim komisyonları							
İşbirliği yapılacak Birimler	Üniversite, Diğer Kamu Kurum ve Kuruluşları							
Performans göstergeleri	Hedefe etkisi	2019	2020	2021	2022	İzleme sıklığı	Raporlama sıklığı	
Performans 2.5.1 Kamu kurum, kuruluş ve sivil toplum örgütleri ve öğrenci buluşması için yapılan seminer/sempozyum/kongre sayısı	%50	*	*			1 yıl	1 yıl	
Performans 2.5.2 Kamu kurum, kuruluş ve sivil toplum örgütleri ile yapılan çalıştay sayısı	%50							
Riskler	Toplantıların organize edilememesi							
Stratejiler	Strateji 2.5.1. Ortak çalıştaylar düzenlenmesi Strateji 2.5.2. Öğrencilerin bu örgütleri tanınmasının sağlanması ve öğrenci projelerinin desteklenmesi							
Maliyet Tahmini								
Tespitler								
İhtiyaçlar	Kamu kurum, kuruluş ve sivil toplum örgütleri yöneticileri ile temasa geçmek. Kariyer günlerinde bu tür kuruluşlara öncelik vermek							
	*önceki yıldan devreden 2 proje, 2020 yılı içinde eklenen 2 proje olup toplam 4 projedir.2020 yılı içinde tamamlanan proje sayısı 2'dir.							

HEDEF KARTI 10							
Amaç 3	Sunulan sağlık ve danışmanlık hizmetlerinin niteliğini ve niceliğini artırmak						
Hedef (3.1)	Sağlık Bilimleri Fakültesinde üretilen hizmetlerin SGK bünyesinde tanıtılması ve ücretlendirme kalemlerine dönüştürülme çalışmalarının yapılması						
Sorumlu Birim	Bölüm eğitim komisyonları						
İşbirliği yapılacak Birimler	Üniversite, dekanlık ve bölüm başkanlıkları						
Performans göstergeleri	Hedefe etkisi	2019	2020	2021	2022	İzleme sıklığı	Raporlama sıklığı
Performans 3.1.1 Oluşturulan komisyonun rapor sayısı	% 100	*	*			1 yıl	1 yıl
Riskler	Toplantıların organize edilememesi						
Stratejiler	Strateji 3.1.1: Bu konuda çalışmak üzere bir alt komisyonun oluşturulması Strateji 3.1.2: Komisyon tarafından uygun raporun hazırlanması Strateji 3.1.3: Sağlık Bilimleri Fakültesinde üretilen hizmetlerin SGK bünyesinde tanıtılması ve ücretlendirme kalemlerine ilişkin hazırlanan raporun ilgili mercilere sunulması ve sürecin takip edilmesi						
Maliyet Tahmini							
Tespitler	*Yeni taşınılan fakültede hasta almaya uygun ekipman ve fiziksel şartlar sağlanamadığı için hasta alımı hastane bünyesinde yapılmaktadır.						
İhtiyaçlar							

HEDEF KARTI 11							
Amaç 3	Sunulan sağlık ve danışmanlık hizmetlerinin niteliğini ve niceliğini artırmak						
Hedef (3.2)	Fakültemizde sunulan sağlık ve danışmanlık hizmetlerinin tanıtım faaliyetlerinin ve başvuran sayısının artırılması						
Sorumlu Birim	Bölüm başkanlıkları, Bölüm tanıtım komisyonları						
İşbirliği yapılacak Birimler	Üniversite, dekanlık ve bölüm başkanlıkları						
Performans göstergeleri	Hedefe etkisi	2019	2020	2021	2022	İzleme sıklığı	Raporlama sıklığı
Performans 3.2.1 Tanıtım faaliyeti sayısı	%50	*	*			1 yıl	1 yıl
Performans 3.2.2 Başvuran hasta sayısı	%50					1 yıl	1 yıl
Riskler	Tanıtım faaliyetlerinin organize edilememesi						
Stratejiler	<p>Strateji 3.2.1: Bölüm tanıtım komisyonları ile konu ilgili toplantı yapılması</p> <p>Strateji 3.2.2: Fakültemizde sunulan sağlık ve danışmanlık hizmetleri ile ilgili afiş, broşür, web sayfası vb. eğitim materyallerinin hazırlanması</p> <p>Strateji 3.2.3: Fakültemizde sunulan sağlık ve danışmanlık hizmetleri ile ilgili hazırlanan eğitim materyallerinin üniversitemiz, fakültemiz web sayfalarında, sosyal medya ve internet ortamında duyurulması</p>						
Maliyet Tahmini							
Tespitler							
İhtiyaçlar	<p>*Yeni taşınan fakültede hasta almaya uygun ekipman ve fiziksel şartlar sağlanamadığı için hasta alımı hastane bünyesinde yapılmaktadır.</p> <p>Fakülte bünyesinde işitsel rehabilitasyon ve odyolojik danışmanlık yapılması planlanmaktadır.</p>						

HEDEF KARTI 12							
Amaç 3	Sunulan sağlık ve danışmanlık hizmetlerinin niteliğini ve niceliğini artırmak						
Hedef (3.3)	Hasta/danışan memnuniyet düzeyinin en az %20 oranında arttırılması						
Sorumlu Birim	Fakülte kalite komisyonu, bölüm başkanlıkları, bölüm öğretim elemanları						
İşbirliği yapılacak Birimler	Bölüm kalite komisyonları, bölüm öğretim elemanları, hastalar, Üniversite Sağlık Eğitim Araştırma ve Uygulama Merkezi						
Performans göstergeleri	Hedefe etkisi	2019	2020	2021	2022	İzleme sıklığı	Raporlama sıklığı
Performans 3.3.1 Hasta/danışan memnuniyet düzeyi	% 100					1 yıl	1 yıl
Riskler							
Stratejiler	Strateji 3.3.1: Hasta/danışan memnuniyet anketlerinin geliştirilmesi Strateji 3.3.2: Hasta/danışan memnuniyet anketlerinin uygulanması Strateji 3.3.3: Hasta/danışan memnuniyet düzeyinin belirlenmesi Strateji 3.3.4: Hasta/danışan memnuniyet düzeyinin arttırılmasına yönelik faaliyetlerin düzenlenmesi Strateji 3.3.5: Üniversite ilgili birimleriyle, yapılan sağlık ve danışmanlık hizmeti konusunda tanıtıcı ve bilgilendirici toplantılar düzenlemek						
Maliyet Tahmini							
Tespitler							
İhtiyaçlar	Bölüm öğretim elemanları ve hastalar/danışanlar bir araya gelerek anket oluşturmali *Yeni taşınan fakültede hasta almaya uygun ekipman ve fiziksel şartlar sağlanamadığı için hasta alımı hastane bünyesinde yapılmaktadır.						

HEDEF KARTI 13							
Amaç 4	Tüm personelin niteliksel ve niceliksel yönden gelişimini sağlamak, memnuniyetini arttırmak						
Hedef (4.1)	Çalışan memnuniyetinin en az %20 arttırılması						
Sorumlu Birim	Dekanlık, Bölüm başkanlıkları, Fakülte kalite komisyonu						
İşbirliği yapılacak Birimler	Bölüm kalite komisyonu, bölüm öğretim elemanları ve idari personeli						
Performans göstergeleri	Hedefe etkisi	2019	2020	2021	2022	İzleme sıklığı	Raporlama sıklığı
Performans 4.1.1 İdari ve akademik personel memnuniyet düzeyi	% 100		*			1 yıl	1 yıl
Riskler							
Stratejiler	Strateji 4.1.1: Çalışan memnuniyet anketlerinin geliştirilmesi Strateji 4.1.2: Çalışan memnuniyet anketlerinin uygulanması Strateji 4.1.3: Çalışan memnuniyet düzeyinin belirlenmesi Strateji 4.1.4: Çalışan memnuniyet düzeyinin arttırılmasına yönelik faaliyetlerin düzenlenmesi Strateji 4.1.5. Motivasyonu arttırmak için sosyal organizasyonlar planlanması						
Maliyet Tahmini							
Tespitler							
İhtiyaçlar	Anket sorularının oluşturulması Sosyal organizasyon takvimi hazırlanması *Pandemi sebebiyle 2020 yılı içerisinde anket uygulaması yapılamamış olup 2021 yılı için planlanmıştır.						

HEDEF KARTI 14							
Amaç 4	Tüm personelin niteliksel ve niceliksel yönden gelişimini sağlamak, memnuniyetini arttırmak						
Hedef (4.2)	Kişisel gelişimin arttırılmasına yönelik faaliyetlerin en az %10 arttırılması						
Sorumlu Birim	Dekanlık, Bölüm başkanlıkları						
İşbirliği yapılacak Birimler	Bölüm öğretim elemanları ve idari personeli						
Performans göstergeleri	Hedefe etkisi	2019	2020	2021	2022	İzleme sıklığı	Raporlama sıklığı
Performans 4.2.1 Kişisel gelişimin arttırılmasına yönelik faaliyet sayısı	% 100					1 yıl	1 yıl
Riskler	Pandemi nedeni ile faaliyetlerin düzenlenmesinde kısıtlılıklar. Faaliyetlerin düzenlenmesine ve katılıma ilişkin sorunlar						
Stratejiler	Strateji 4.2.1. Yeni başlayan akademik ve idari personele oryantasyon ve uyum süreci programının oluşturulması Strateji 4.2.2. Çalışan personelin alanı ile ilgili yenilikleri takip etmesi ve hizmet içi eğitimlere katılması için motive edilmesi Strateji 4.2.3. Hizmet içi/yaşam boyu eğitim ihtiyaçlarının belirlenmesi Strateji 4.2.4. Akademik ve idari personel değişim programlarının tanıtılması ve katılımın teşvik edilmesi (Erasmus, Mevlana, HÜSBİK vb.)						
Maliyet Tahmini							
Tespitler							
İhtiyaçlar	Kişisel gelişimin arttırılmasına yönelik faaliyetlerin belirlenmesi Yapılacak olan toplantılar için içerik ve takvim belirlenmesi						

SOSYAL HİZMET BÖLÜMÜ

HEDEF KARTI 1							
Amaç 1	Eğitim ve öğretim faaliyetlerinin kalitesini arttırmak						
Hedef (1.1)	Fiziksel koşulların en az %10 iyileştirilmesi						
Sorumlu Birim	Dekanlık						
İşbirliği yapılacak Birimler	Bölüm başkanlıkları, Yapı işleri daire başkanlığı						
Performans göstergeleri	Hedefe etkisi	2019	2020	2021	2022	İzleme sıklığı	Raporlama sıklığı
Performans 1.1.1. 150 ve üstü kişilik teorik ve uygulama derslik/ laboratuvar sayısı	% 30	1	1			1 yıl	1 yıl
Performans 1.1.2. eğitim materyalinin kullanımı ile ilgili her yıl yapılan seminer sayısı	% 15	1	1			1 yıl	1 yıl
Performans 1.1.3. Dersliklere yeni ses sistemi kurulması	% 15	3	3			1 yıl	1 yıl
Performans 1.1.4. Her sınıftaki teknolojik gereçlerin kontrol sayısı	% 10	10	12			6 ay	6 ay
Performans 1.1.5. Öğretim elemanı sayısının oda sayısına oranı	% 15	0,32	0,37			1 yıl	1 yıl
Performans 1.1.6. Eğitim araç gereç ve materyal ile öğrencilerin temel gereksinim alanlarının (tuvalet, kantin, sosyal alan) sayısı	% 15	10	10			1 yıl	1 yıl
Riskler	Raporların gecikmesi Ödenek yetersizliği						
Stratejiler	Strateji 1.1.1. Kapasitesi fazla teorik ve uygulama derslik/laboratuvar sayısının arttırılması Strateji 1.1.2. Eğitim araç gereç ve materyallerinin sayısının arttırılması, kullanımı ve korunması konusunda önlemlerin alınması Strateji 1.1.3. Dersliklerdeki ses ve görüntü sistemlerinin sayısının arttırılması ve dönem başlarında ses ve görüntü sistemlerinin kontrolünün sağlanması Strateji 1.1.4. Öğretim elemanlarının bireysel çalışma alanları olan oda sayısını arttırılması						
Maliyet Tahmini							
Tespitler							
İhtiyaçlar	Rektörlük ve yapı işleri ile yazışmalar Her dönem başında yapılacak eğitim seminerleri için takvim oluşturulması Eğitim araç gereç ve materyallerinin alınıp kurulması için yazışmaların yapılması Eğitim araç gereç ve materyallerinin haftalık kontrolü için kontrol listesi oluşturulması						

HEDEF KARTI 2							
Amaç 1	Eğitim ve öğretim faaliyetlerinin kalitesini arttırmak						
Hedef (1.2)	Öğrenci kontenjanının en az %15 azaltılması						
Sorumlu Birim	Dekanlık, Bölüm başkanlıkları, Eğitim komisyonları,						
İşbirliği yapılacak Birimler	Rektörlük, YÖK						
Performans göstergeleri	Hedefe etkisi	2019	2020	2021	2022	İzleme sıklığı	Raporlama Sıklığı
Performans 1.2.1. Danışman başına düşen lisans ve lisansüstü öğrenci sayısı	% 75	31,5	54,25			1 yıl	1 yıl
Performans 1.2.2. Yatay ve dikey geçiş ile kayıtlı öğrenci sayısı	% 25	4	11			1 yıl	1 yıl
Riskler	Raporların gecikmesi Öğretim üyesi azlığı nedeniyle oranların yüksek çıkması						
Stratejiler	Strateji 1.2.1. Bölümlerin fiziki ve akademik personel olanakları doğrultusunda alınabilecek öğrenci kontenjanının ilgili kurumlarla görüşmeler yapılarak belirlenmesi Strateji 1.2.2. Yatay ve dikey geçiş öğrenci kontenjanlarının ilgili kurumlarla görüşülerek sınırlandırılması						
Maliyet Tahmini							
Tespitler	Bölümümüzün akademik personel sayısının azlığı ve yeni gelen öğrenciler sebebi ile Performans 1.2.1, yatay ve dikey geçiş ile kayıtlı öğrenci sayısının artması sebebi ile Performans 1.2.2 gerçekleştirilememiştir. 2021 yılı için akademik personel kadrosunun artırılması ve alınabilecek öğrenci kontenjanları için ilgili kurumlarla görüşülmesi amaçlanmaktadır.						
İhtiyaçlar	YÖK ile yazışmalar						

HEDEF KARTI 3							
Amaç 1	Eğitim ve öğretim faaliyetlerinin kalitesini arttırmak						
Hedef (1.3)	Uluslararası öğrenci ve öğretim elemanı hareketliliği değişim programlarının katılımın %100 arttırılması						
Sorumlu Birim	Bölüm başkanlıkları, Erasmus/Mevlana/Farabi bölüm koordinatörlüğü,						
İşbirliği yapılacak Birimler	Erasmus/Mevlana/Farabi fakülte ve üniversite Koordinatörlükleri						
Performans göstergeleri	Hedefe etkisi	2019	2020	2021	2022	İzleme sıklığı	Raporlama Sıklığı
Performans 1.3.1. Anlaşma yapılan kurum Sayısı	% 50	0	0			1 yıl	1 yıl
Performans 1.3.2. Koordinatörlüklerin ilgili öğrenciler ile yaptığı bilgilendirme toplantıları Sayısı	% 50	0	0			1 yıl	1 yıl
Riskler	Ödenek yetersizliği nedeniyle yurtdışı çıkışların azalması ve programların öğrenci-personel kontenjanının azalması						
Stratejiler	Strateji 1.3.1. Anlaşma yapılan kurumların sayısının Arttırılması Strateji 1.3.2. Katılımı teşvik etmek için koordinatörlüklerin dönem başlarında bilgilendirme toplantısı yapması Strateji 1.3.3. Fakülte koordinatörleri ve bölüm koordinatörlerinin sinyalizasyonunun sağlanması						
Maliyet Tahmini							
Tespitler	2019 yılında değişim koordinatörleri ile yapılan toplantı sonrası performans göstergelerine yönelik planlar yapılsa da 2020 yılı ve pandemi ile planlanması düşünülen toplantılar yapılamamıştır.						
İhtiyaçlar	Bilgilendirme toplantıları için dönem başında takvim oluşturulması ve her toplantının raporlandırılması Uluslararası toplantı ve görevlendirmelerde Fakültenin tanıtımının gerçekleştirilmesi						

HEDEF KARTI 4							
Amaç 1	Eğitim ve öğretim faaliyetlerinin kalitesini arttırmak						
Hedef (1.4)	Akredite edilmiş lisans programı sayısının %100 arttırılması						
Sorumlu Birim	Bölüm başkanlıkları, kalite komisyonları						
İşbirliği yapılacak Birimler	Dekanlık, fakülte kalite komisyonu, ulusal/uluslararası akreditasyon kuruluşları						
Performans göstergeleri	Hedefe etkisi	2019	2020	2021	2022	İzleme sıklığı	Raporlama sıklığı
Performans 1.4.1. akreditasyon kurumuna başvurmuş bölüm sayısı	% 50	2	1			1 yıl	1 yıl
Performans 1.4.2. Akredite olmuş bölüm sayısı	% 50	0	0			1 yıl	1 yıl
Riskler	Ödenek yetersizliği Akredite edecek kurum yetersizliği						
Stratejiler	Strateji 1.4.1. Başvuru yapmış bölümlerin süreci hızlandırılması Strateji 1.4.2. Başvurmamış bölümlerde komisyonların kurulması ve ön çalışmaların hızlandırılması						
Maliyet Tahmini							
Tespitler							
İhtiyaçlar	Akademik personele verilecek akreditasyon süreci ile ilgili bilgilendirme eğitimi						

HEDEF KARTI 5							
Amaç 2	Nitelikli ve katma değeri yüksek bilimsel araştırma-geliştirme çalışmalarını artırmak						
Hedef (2.1)	Akademik çalışmaları ve eğitimi destekleyici laboratuvar araç/gereç ve diğer ekipmanların kullanımını ve sayısının en az %15 artırılması						
Sorumlu Birim	Bölüm başkanlıkları ve bölümün ilgili komisyonları						
İşbirliği yapılacak Birimler	Fakülte ayniyat birimi						
Performans göstergeleri	Hedefe etkisi	2019	2020	2021	2022	İzleme sıklığı	Raporlama Sıklığı
Performans 2.1.1. Bölümlerdeki araç/gereç ve diğer ekipmanların sayısı	% 75	0	2			1 yıl	1 yıl
Performans 2.1.2. Bölümlerdeki araç/gereç ve diğer Ekipmanların kullanımı ile ilgili verilen eğitimler	% 25	0	0			1 yıl	1 yıl
Riskler	Raporların gecikmesi						
Stratejiler	Strateji 2.1.1. Araştırmacıların kullanabilecekleri ekipman, kaynak, olanaklar konusunda bilgilendirme/eğitim yapılması						
Maliyet Tahmini							
Tespitler	Akademik çalışmaları ve eğitimi destekleyici olarak Sosyal Grup Çalışması Laboratuvarı ve bölüm kütüphanesi kurulmuştur. (Ek-1)						
İhtiyaçlar	Bilgilendirme toplantıları için dönem başında takvim oluşturulması ve her toplantının raporlandırılması Uluslararası toplantı ve görevlendirmelerde Fakültenin tanıtımının gerçekleştirilmesi						

HEDEF KARTI 6							
Amaç 2	Nitelikli ve katma değeri yüksek bilimsel araştırma-geliştirme çalışmalarını artırmak						
Hedef (2.2)	Bilimsel yayına dönüşen bilimsel araştırmaların % 20 Artırılması						
Sorumlu Birim	Fakülte öğretim elemanları						
İşbirliği yapılacak birimler	Bölüm eğitim komisyonları						
Performans göstergeleri	Hedefe etkisi	2019	2020	2021	2022	İzleme sıklığı	Raporlama Sıklığı
Performans 2.2.1 Fakülte tarafından verilecek akademik yazım semineri rapor sayısı	% 50	0	0			1 yıl	1 yıl
Performans 2.2.2 Üniversite/diğer kuruluşların bilimsel yayınlara yönelik verdiği destek miktarı	% 50	0	0				
Riskler	Seminerlerin gerçekleştirilememesi						
Stratejiler	Strateji 2.2.1. Yapılan bilimsel araştırmaların yayına dönüşmemesindeki nedenlerin analiz edilmesi Strateji 2.2.2. Akademik personelin bilimsel yayın yazılması konusunda motivasyonunun artırılması Strateji 2.2.3. Makale yazımı konusunda eğitim sağlanması						
Maliyet Tahmini							
Tespitler	Covid-19 pandemisi sonrası etkinlik ve toplantıların kaldırılması ile akademi yazım semineri düzenlenememiştir.						
İhtiyaçlar	Seminerleri vermek üzere üniversitenin ilgili birimlerinde görüş alınması, talepte bulunulması						

HEDEF KARTI 7							
Amaç 2	Nitelikli ve katma değeri yüksek bilimsel araştırma-geliştirme çalışmalarını artırmak						
Hedef (2.3)	Sağlık Bilimleri Fakültesi Dergisi'nin ilgili alan indekslerince taranmasının sağlanması						
Sorumlu Birim	Fakülte Dergisi Komisyonu						
İşbirliği yapılacak Birimler	Bölüm eğitim komisyonları						
Performans göstergeleri	Hedefe etkisi	2019	2020	2021	2022	İzleme sıklığı	Raporlama sıklığı
Performans 2.3.1 Fakülte dergisinde bölüm içinden yapılan atıf sayısının belirlenmesi	%75	0	0			1 yıl	1 yıl
Performans 2.3.2 Fakülte dergi komisyonu tarafından fakülte lisansüstü öğrencileri ile yapılan tanıtım toplantısı rapor sayısı	%25	0	0			1 yıl	1 yıl
Riskler	Raporların gecikmesi						
Stratejiler	Strateji 2.3.1. İndeks ihtiyaçlarının belirlenmesi ve kriterlerin karşılanması Strateji 2.3.2. Fakülte dergisine yayın ve atıf sayısının artırılması						
Maliyet Tahmini							
Tespitler							
İhtiyaçlar							

HEDEF KARTI 8							
Amaç 2	Nitelikli ve katma değeri yüksek bilimsel araştırma-geliştirme çalışmalarını artırmak						
Hedef (2.4)	Uluslararası araştırma ve proje işbirliği sayısının arttırılması.						
Sorumlu Birim	Bölüm eğitim komisyonları						
İşbirliği yapılacak Birimler	Üniversite						
Performans göstergeleri	Hedefe etkisi	2019	2020	2021	2022	İzleme sıklığı	Raporlama sıklığı
Performans 2.4.1 Başvurulan proje sayısı	%75	0	0			1 yıl	1 yıl
Performans 2.4.2 Uluslararası proje yazımı ile ilgili düzenlenen seminerlerin rapor sayısı	%25	0	0				
Riskler	Raporların gecikmesi						
Stratejiler	Strateji 2.4.1. Bölümlerin her yıl en az 1 tane uluslararası araştırma veya proje başvurusunda bulunması						
Maliyet Tahmini							
Tespitler							
İhtiyaçlar	Semineri verecek profesyonel proje kuruluşları ile temasa geçmek Üniversite teknoloji ofisi ile temasa geçmek						

HEDEF KARTI 9							
Amaç 2	Nitelikli ve katma değeri yüksek bilimsel araştırma-geliştirme çalışmalarını artırmak						
Hedef (2.5)	Diğer kamu kurum, kuruluş ve sivil toplum örgütleriyle ortak araştırma ve proje sayısının artırılması.						
Sorumlu Birim	Bölüm eğitim komisyonları						
İşbirliği yapılacak Birimler	Üniversite						
Performans göstergeleri	Hedefe etkisi	2019	2020	2021	2022	İzleme sıklığı	Raporlama sıklığı
Performans 2.5.1 Kamu kurum, kuruluş ve sivil toplum örgütleri ve öğrenci buluşması için yapılan seminer/sempozyum/kongre Sayısı	%50	1	0			1 yıl	1 yıl
Performans 2.5.2 Kamu kurum, kuruluş ve sivil toplum örgütleri ile yapılan çalıştay sayısı	%50	0	0				
Riskler	Toplantıların organize edilememesi						
Stratejiler	Strateji 2.5.1. Ortak çalıştaylar düzenlenmesi Strateji 2.5.2. Öğrencilerin bu örgütleri tanınmasının sağlanması ve öğrenci projelerinin desteklenmesi						
Maliyet Tahmini							
Tespitler	2019 yılında yapılan ve devamının planlandığı etkinlikler covid-19 sebebi ile organize edilememiştir.						
İhtiyaçlar	Kamu kurum, kuruluş ve sivil toplum örgütleri yöneticileri ile temasa geçmek. Kariyer günlerinde bu tür kuruluşlara öncelik vermek						

HEDEF KARTI 10							
Amaç 3	Sunulan sağlık ve danışmanlık hizmetlerinin niteliğini ve niceliğini artırmak						
Hedef (3.1)	Sağlık Bilimleri Fakültesinde üretilen hizmetlerin SGK bünyesinde tanıtılması ve ücretlendirme kalemlerine dönüştürülme çalışmalarının Yapılması						
Sorumlu Birim	Bölüm eğitim komisyonları						
İşbirliği yapılacak Birimler	Üniversite, dekanlık ve bölüm başkanlıkları						
Performans Göstergeleri	Hedefe Etkisi	2019	2020	2021	2022	İzleme Sıklığı	Raporlama sıklığı
Performans 3.1.1 Oluşturulan Komisyonun rapor sayısı	% 100					1 yıl	1 yıl
Riskler	Toplantıların organize edilememesi						
Stratejiler	Strateji 3.1.1: Bu konuda çalışmak üzere bir alt komisyonun Oluşturulması Strateji 3.1.2: Komisyon tarafından uygun raporun hazırlanması Strateji 3.1.3: Sağlık Bilimleri Fakültesinde üretilen hizmetlerin SGK bünyesinde tanıtılması ve ücretlendirme kalemlerine ilişkin hazırlanan raporun ilgili mercilere sunulması ve sürecin takip Edilmesi						
Maliyet Tahmini							
Tespitler	Bölümümüzde sağlık ve danışmanlık hizmeti verilmediğinden Sağlık Bilimleri Fakültesinde üretilen hizmetlerin SGK bünyesinde tanıtılması ve ücretlendirme kalemlerine dönüştürülme çalışmalarının yapılması hedefi ile ilgili tablo doldurulamamıştır.						
İhtiyaçlar							

HEDEF KARTI 11							
Amaç 3	Sunulan sağlık ve danışmanlık hizmetlerinin niteliğini ve niceliğini artırmak						
Hedef (3.2)	Fakültemizde sunulan sağlık ve danışmanlık hizmetlerinin tanıtım faaliyetlerinin ve başvuran sayısının artırılması						
Sorumlu Birim	Bölüm başkanlıkları, Bölüm tanıtım komisyonları						
İşbirliği yapılacak Birimler	Üniversite, dekanlık ve bölüm başkanlıkları						
Performans Göstergeleri	Hedefe etkisi	2019	2020	2021	2022	İzleme sıklığı	Raporlama sıklığı
Performans 3.2.1 Tanıtım faaliyeti sayısı	%50					1 yıl	1 yıl
Performans 3.2.2 Başvuran hasta sayısı	%50					1 yıl	1 yıl
Riskler	Tanıtım faaliyetlerinin organize edilememesi						
Stratejiler	<p>Strateji 3.2.1: Bölüm tanıtım komisyonları ile konu ilgili toplantı yapılması</p> <p>Strateji 3.2.2: Fakültemizde sunulan sağlık ve danışmanlık hizmetleri ile ilgili afiş, broşür, web sayfası vb. eğitim materyallerinin hazırlanması</p> <p>Strateji 3.2.3: Fakültemizde sunulan sağlık ve danışmanlık hizmetleri ile ilgili hazırlanan eğitim materyallerinin üniversitemiz, fakültemiz web sayfalarında, sosyal medya ve internet ortamında duyurulması</p>						
Maliyet Tahmini							
Tespitler	Bölümümüzde sağlık ve danışmanlık hizmeti verilmediğinden Fakültemizde sunulan sağlık ve danışmanlık hizmetlerinin tanıtım faaliyetlerinin ve başvuran sayısının artırılması hedefi ile ilgili tablo doldurulamamıştır.						
İhtiyaçlar							

HEDEF KARTI 12							
Amaç 3	Sunulan sağlık ve danışmanlık hizmetlerinin niteliğini ve niceliğini artırmak						
Hedef (3.3)	Hasta/danışan memnuniyet düzeyinin en az %20 oranında arttırılması						
Sorumlu Birim	Fakülte kalite komisyonu, bölüm başkanlıkları, bölüm öğretim elemanları						
İşbirliği yapılacak Birimler	Bölüm kalite komisyonları, bölüm öğretim elemanları, hastalar						
Performans Göstergeleri	Hedefe Etkisi	2019	2020	2021	2022	İzleme sıklığı	Raporlama sıklığı
Performans 3.3.1 Hasta/danışan Memnuniyet Düzeyi	% 100					1 yıl	1 yıl
Riskler							
Stratejiler	Strateji 3.3.1: Hasta/danışan memnuniyet anketlerinin her bölüm için geliştirilmesi Strateji 3.3.2: Hasta/danışan memnuniyet anketlerinin uygulanması Strateji 3.3.3: Hasta/danışan memnuniyet düzeyinin belirlenmesi Strateji 3.3.4: Hasta/danışan memnuniyet düzeyinin arttırılmasına yönelik faaliyetlerin düzenlenmesi						
Maliyet Tahmini							
Tespitler	Bölümümüzde sağlık ve danışmanlık hizmeti verilmediğinden hasta/danışan memnuniyet düzeyinin en az %20 oranında arttırılması hedefi ile ilgili tablo doldurulamamıştır.						
İhtiyaçlar	Bölüm öğretim elemanları ve hastalar/danışanlar bir araya gelerek anket oluşturmalı.						

HEDEF KARTI 13							
Amaç 4	Tüm personelin niteliksel ve niceliksel yönden gelişimini sağlamak, memnuniyetini arttırmak						
Hedef (4.1)	Çalışan memnuniyetinin en az %20 arttırılması						
Sorumlu Birim	Dekanlık, Bölüm başkanlıkları, Fakülte kalite komisyonu						
İşbirliği yapılacak Birimler	Bölüm kalite komisyonu, bölüm öğretim elemanları ve idari personeli						
Performans göstergeleri	Hedefe Etkisi	2019	2020	2021	2022	İzleme sıklığı	Raporlama sıklığı
Performans 4.1.1 İdari ve Akademik personel Memnuniyet düzeyi	% 100					1 yıl	1 yıl
Riskler							
Stratejiler	Strateji 4.1.1: Çalışan memnuniyet anketlerinin geliştirilmesi Strateji 4.1.2: Çalışan memnuniyet anketlerinin uygulanması Strateji 4.1.3: Çalışan memnuniyet düzeyinin belirlenmesi Strateji 4.1.4: Çalışan memnuniyet düzeyinin arttırılmasına yönelik faaliyetlerin düzenlenmesi Strateji 4.1.5. Motivasyonu arttırmak için sosyal organizasyonlar planlanması						
Maliyet Tahmini							
Tespitler	Üniversite ve fakültemiz bünyesinde çalışan memnuniyetine ilişkin anket bulunmamaktadır. Bölüm olarak her yıl motivasyonu artırmak amacı ile kutladığımız bölüm kuruluş yıldönümümüz bu sene covid-19 sebebi ile planlanamamıştır.						
İhtiyaçlar	Anket sorularının oluşturulması Sosyal organizasyon takvimi hazırlanması						

HEDEF KARTI 14							
Amaç 4	Tüm personelin niteliksel ve niceliksel yönden gelişimini sağlamak, memnuniyetini arttırmak						
Hedef (4.2)	Kişisel gelişimin arttırılmasına yönelik faaliyetlerin en az %10 arttırılması						
Sorumlu Birim	Dekanlık, Bölüm başkanlıkları						
İşbirliği yapılacak Birimler	Bölüm öğretim elemanları ve idari personeli						
Performans Göstergeleri	Hedefe etkisi	2019	2020	2021	2022	İzleme sıklığı	Raporlama sıklığı
Performans 4.2.1 Kişisel Gelişimin Arttırılmasına yönelik faaliyet Sayısı	% 100	0	0			1 yıl	1 yıl
Riskler	Faaliyetlerin düzenlenmesine ve katılıma ilişkin sorunlar						
Stratejiler	Strateji 4.2.1. Yeni başlayan akademik ve idari personele oryantasyon ve uyum süreci programının oluşturulması Strateji 4.2.2. Çalışan personelin alanı ile ilgili yenilikleri takip etmesi ve hizmet içi eğitimlere katılması için motive edilmesi Strateji 4.2.3. Hizmet içi/yaşam boyu eğitim ihtiyaçlarının belirlenmesi Strateji 4.2.4. Akademik ve idari personel değişim programlarının tanıtılması ve katılımın teşvik edilmesi (Erasmus, Mevlana, HÜSBİK vb.)						
Maliyet Tahmini							
Tespitler	Çalışan personel alanı ile ilgili yenilikleri takip etmesi ve eğitimlere katılması için motive edilmekte, gelen etkinlik davetleri, e postalar kendilerine iletilmektedir. Fakat bölüm bazında doğrudan düzenlenen bir etkinlik bulunmamaktadır. Fakülte stratejik planı çerçevesinde sonraki yıllar için planlanması sebebi ile stratejik planlama ekibinde görevli öğretim üye ve elemanlarının toplantı yapması planlanmaktadır.						
İhtiyaçlar	Kişisel gelişimin arttırılmasına yönelik faaliyetlerin belirlenmesi Yapılacak olan toplantılar için içerik ve takvim belirlenmesi						

IV- KURUMSAL KABİLİYET ve KAPASİTENİN DEĞERLENDİRİLMESİ

A- Üstünlükler

Alanında başarılı, deneyimli ve yeniliklere açık öğretim elemanlarının bulunması, akademik çalışmalara yeterli desteğin sağlanması, şehir merkezinde bulunması, demokratik ve iletişime açık bir yönetim anlayışının olması üstünlüklerdir.

B- Zayıflıklar

Derslik ve laboratuvarların sayısı ile büyüklüklerinin yetersiz olması, öğretim elemanlarının odalarının yetersiz olması ve idari personel sayılarının yetersiz olması zayıflıklardır.

C- Değerlendirme

Akademik birimler, idari birimler ile birlikte eğitim programlarının ve diğer faaliyetlerinin etkin yönetimi için gerekli bilgileri toplamakta, irdelemekte ve bu bilgileri kullanmaktadır. Bununla birlikte, öğrencilerin sınıf geçme ve başarı oranlarını, mezunların iş bulabilirliğini, öğrencilerin aldıkları eğitimden tatmin olmalarını, öğretim elemanlarının ve idari personelin yararlılığını, mevcut öğrenme kaynakları ve bunların maliyetini, öğrenci profilini belirlemek için bir veri tabanına sahip olmasını, Akademik birimler ve idari birimler kendi temel performans göstergelerini ölçen ve değerlendiren bir sistemin işlerliğini yaptıkları çalışmalarla güvence altına almaktadırlar.

V- ÖNERİ VE TEDBİRLER

Fakültemiz kaliteli bir eğitim vererek, mezun olan öğrenciler kamu ve özel sektörde tercih edilmektedir. Akademik personelimizin daha çok bilimsel çalışmalar yapabilmesi için uygun laboratuvarların kurulması ve faaliyete geçmesi sağlanacaktır. Öğretim elemanlarımızın konferans ve eğitim semineri gibi etkinliklere katılmaları sağlanacak, öğrencilere çeşitli anketler uygulanarak fakültemizden beklentileri öğrenilecektir. 2021 yılında daha iyi eğitim-öğretim hizmeti vermek için istenilen seviyede olmayan şartlar iyileştirilecektir. Önümüzdeki eğitim öğretim yıllarında da öncelikli hedefimiz kaliteli ve tercih edilen öğrenciler yetiştirmek olacaktır.

İÇ KONTROL GÜVENCE BEYANI

Harcama Yetkilisi olarak yetkim dahilinde;

Bu raporda yer alan bilgilerin güvenilir, tam ve doğru olduğunu beyan ederim.

Bu raporda açıklanan faaliyetler için bütçe ile tahsis edilmiş kaynakların, planlanmış amaçlar doğrultusunda ve iyi mali yönetim ilkelerine uygun olarak kullanıldığını ve iç kontrol sisteminin işlemlerin yasallık ve düzenliliğine ilişkin yeterli güvenceyi sağladığını bildiririm.

Bu güvence, üst yönetici olarak sahip olduğum bilgi ve değerlendirmeler, iç kontroller, iç denetçi raporları ile Sayıştay raporları gibi bilğim dahilindeki hususlara dayanmaktadır.

Burada raporlanmayan, idarenin menfaatlerine zarar veren herhangi bir husus hakkında bilğim olmadığını beyan ederim. (ANKARA –22/01/2021)

Prof. Dr. Bülent ELBASAN
Sağlık Bilimleri Fakültesi
Dekan V.