

**GAZİ ÜNİVERSİTESİ**

**DİŞ HEKİMLİĞİ FAKÜLTESİ**

**2020 YILI FAALİYET RAPORU**

## İÇİNDEKİLER

ÜST YÖNETİCİ SUNUŞU.....	1
I- GENEL BİLGİLER.....	2
A- Misyon ve Vizyon.....	2
B- Yetki, Görev ve Sorumluluklar.....	2
C- İdareye İlişkin Bilgiler.....	4
1- Fiziksel Yapı.....	4
2- Örgüt Yapısı.....	8
3- Bilgi ve Teknolojik Kaynaklar .....	9
4- İnsan Kaynakları .....	10
5- Sunulan Hizmetler .....	15
6- Yönetim ve İç Kontrol Sistemi .....	18
D- Diğer Hususlar .....	18
II- AMAÇ ve HEDEFLER .....	19
A- İdarenin Amaç ve Hedefleri .....	19
B- Temel Politikalar ve Öncelikler .....	21
C- Diğer Hususlar .....	22
III- FAALİYETLERE İLİŞKİN BİLGİ VE DEĞERLENDİRMELER .....	24
A- Mali Bilgiler .....	24
1- Bütçe Uygulama Sonuçları .....	24
2- Temel Mali Tablolara İlişkin Açıklamalar .....	25
3- Mali Denetim Sonuçları .....	25
4- Diğer Hususlar .....	26
B- Performans Bilgileri .....	27
1- Faaliyet ve Proje Bilgileri .....	27
2- Performans Sonuçları Tablosu .....	30
3- Performans Sonuçlarının Değerlendirilmesi .....	31
4- Performans Bilgi Sisteminin Değerlendirilmesi .....	32
5- Diğer Hususlar .....	32
IV- KURUMSAL KABİLİYET ve KAPASİTENİN DEĞERLENDİRİLMESİ .....	33
A- Üstünlükler .....	33
B- Zayıflıklar .....	33
C- Değerlendirme .....	33
V- ÖNERİ VE TEDBİRLER .....	34

## ÜST YÖNETİCİ SUNUŞU

Kuruluş tarihi 1968'e dayanan Gazi Üniversitesi Diş Hekimliği Fakültesi, temel ve klinik diş hekimliği bilgilerini kapsayan bir eğitimle "Diş Hekimi" yetiştirmek, bilimsel çalışmalarla çağdaş diş hekimliği anlayışına katkıda bulunmak ve ağız-diş sağlığı ile ilgili hizmetlerde ileri düzeyde hizmet veren eğitilmiş bireyler yetiştirmek amacını taşımaktadır. Türkçe Diş Hekimliği Programı ile eğitim veren Gazi Üniversitesi Diş Hekimliği Fakültesi ilk mezunlarını verdiği 31.7.1973 tarihinden bugüne kadar toplam 4.632 mezun vermiştir.

Fakültemiz 10 Anabilim Dalından oluşmaktadır. Öğrencilerimiz, çağdaş diş hekimliğinin gerektirdiği teknik alet ve ekipmanlarla donatılmış klinik ve laboratuvarlarda eğitilmektedir. Klinik öncesi eğitimlerini Türkiye'de sayılı merkezlerde kullanılan ve ileri bir teknik olan (Simülasyon laboratuvarlarında) robot hasta maketleri üzerinde yapmaktadırlar. Klinik eğitimlerinde ise öğrencilerimiz, fiziksel bakımdan son derece gelişmiş olan öğrenci kliniklerinde hijyenik koşullarda ve öğretim elemanlarının gözetiminde çalışmaktadırlar.

Fakültemiz Diş Hekimliğinin tüm dallarında hizmet veren bir eğitim hastanesi olarak çalışmakta olup, ağız ve diş sağlığı ile ilgili her tür tedavi yapılmaktadır. Devlet kurumlarında çalışan memur ve bakmakla yükümlü oldukları aile fertleri, emekli sandığına bağlı emekli, dul ve yetimler, Bağ-Kur emeklileri, yeşil kart sahipleri ve sevkli olarak gelen hastalar ücretsiz olarak, eğitim sistemimiz çerçevesinde kliniklerimizde sunulan hizmetlerden yararlanabilirler.

**Prof. Dr. Kahraman GÜNGÖR**

**Dekan**

## GENEL BİLGİLER

### A. Misyon ve Vizyon

Gazi Üniversitesi Diş Hekimliği Fakültesi, Gazi Üniversitesi Rektörlüğünün belirlediği misyon, vizyon ve temel değerlere uyumlu olarak, yürüttüğü eğitim, öğretim ve araştırma faaliyetlerinde; evrensel ve etik değerlere uyan, bilgiyi kullanan, yeni bilgiler üretebilen, araştırmacı, sorgulayıcı ve çözümleyici düşünce yapısında ve içinde bulunduğu toplumun gelişmesine katkıda bulunabilen, rekabetçi şartların ve bilginin yenilenme hızının çok yüksek olduğu koşullarda kendisini yaşam boyu eğitime hazırlamış yetkin Diş Hekimleri yetiştirmeyi hedeflemektedir.

Hekim kadrosuyla da hastalara üst düzey sağlık hizmetleri sunmayı hedeflemektedir. Gazi Üniversitesi Diş Hekimliği Fakültesi etkinliklerinde uluslararası düzeyde kabul gören mükemmelliğe ulaşmak için, akademik ve etik değerler çerçevesinde pozitif özgür düşünceye sahip çıkan, bilimin üstünlüğüne inanan, eğitimde öğrenci merkezli olan ve çalışanlarının mutluluğuna önem veren, hasta memnuniyetini ön planda tutan, aynı zamanda çevresiyle uyum içinde çalışma ve hizmet anlayışı benimsenmektedir.

Programın misyon ve vizyonu kapsamında öğrencilerin, çalışanların, hastaların memnuniyetine yönelik bir anlayış benimsenmiş; Dış çevre ile (Sağlık Bakanlığı, Diş Hekimleri Birliği, Diş Hekimleri Odaları ve Uzmanlık Dernekleri vb) uyumlu bir çalışma düzeni içerisinde hizmet verilmesi amaçlanmıştır.

### B. Yetki, Görev ve Sorumluluklar

20 Temmuz 1982’de 41 sayılı “Yükseköğretim Kurumları Teşkilatı Hakkındaki Kanun Hükmünde Kararname” ile yeni kurulan Gazi Üniversitesi’ne bağlanan ve “Gazi Üniversitesi Diş Hekimliği Fakültesi” adını alan Fakültemizin akademik ve idari yapılanması ile yönetim ve işleyişi 2547 sayılı Yükseköğretim Kanunu hükümleri ve bunlara ilişkin ikincil mevzuatlar çerçevesinde oluşturulmuş olup işleyişini sürdürmektedir.

Gazi Üniversitesi Diş Hekimliği Fakültesi’nde çağdaş diş hekimliği ve yönetim ilkeleri doğrultusunda, fakültenin bütün birimleriyle uyumlu bir şekilde hizmet üretilmesini ve tıbbi uygulamaların en üst düzeyde gerçekleştirilmesini sağlamak, eğitim ve sağlık hizmetlerinin verimliliğini ve kalitesini artırmak yönetim ve idari birimlerin amacıdır.

### **Fakülte Organları:**

**Dekan:** (2547 Sayılı Yükseköğretim Kanunu Madde 16 /Değişik: 14/4/1982 - 2653/2md.)

**a. Atanması:** Fakültenin ve birimlerinin temsilcisi olan dekan, rektörün önereceği, üniversite içinden veya dışından üç profesör arasından Yükseköğretim Kurulunca üç yıl süre ile seçilir ve normal usul ile atanır. Süresi biten dekan yeniden atanabilir. Dekan kendisine çalışmalarında yardımcı olmak üzere fakültenin aylıklı öğretim üyeleri arasından en çok iki kişiyi dekan yardımcısı olarak seçer. (Ek: 2/1/1990 - KHK - 398/2 md.; Değiştirilerek Kabul: 7/3/1990 - 3614/2 md.) Ancak merkezi açık öğretim yapmakla görevli üniversitelerde, gerekli hallerde açık öğretim yapmakla görevli fakültenin dekanı tarafından dört dekan yardımcısı seçilebilir. Dekan yardımcıları, dekanca en çok üç yıl için atanır. Dekana, görevi başında olmadığı zaman yardımcılarından biri vekâlet eder. Göreve vekâlet altı aydan fazla sürerse yeni bir dekan atanır.

**b. Görev, yetki ve sorumlulukları:** (1) Fakülte kurullarına başkanlık etmek, fakülte kurullarının kararlarını uygulamak ve fakülte birimleri arasında düzenli çalışmayı sağlamak, (2) Her öğretim yılı sonunda ve istendiğinde fakültenin genel durumu ve işleyişi hakkında rektöre rapor vermek, (3) Fakültenin ödenek ve kadro ihtiyaçlarını gerekçesi ile birlikte rektörlüğe bildirmek, fakülte bütçesi ile ilgili öneriyi fakülte yönetim kurulunun da görüşünü aldıktan sonra rektörlüğe sunmak, (4) Fakültenin birimleri ve her düzeydeki personeli üzerinde genel gözetim ve denetim görevini yapmak, (5) Bu kanun ile kendisine verilen diğer görevleri yapmaktır. Fakültenin ve bağlı birimlerinin öğretim kapasitesinin rasyonel bir şekilde kullanılmasında ve geliştirilmesinde gerektiği zaman güvenlik önlemlerinin alınmasında, öğrencilere gerekli sosyal hizmetlerin sağlanmasında, eğitim - öğretim, bilimsel araştırma ve yayını faaliyetlerinin düzenli bir şekilde yürütülmesinde, bütün faaliyetlerin gözetim ve denetiminin yapılmasında, takip ve kontrol edilmesinde ve sonuçlarının alınmasında rektöre karşı birinci derecede sorumludur.

**Fakülte Kurulu:** (Madde 17) **a- Kuruluş ve işleyişi:** Fakülte kurulu, dekanın başkanlığında fakülteye bağlı bölümlerin başkanları ile varsa fakülteye bağlı enstitü ve yüksekokul müdürlerinden ve üç yıl için fakülte'deki profesörlerin kendi aralarından seçecekleri üç, doçentlerin kendi aralarından seçecekleri iki, yardımcı doçentlerin kendi aralarından seçecekleri bir öğretim üyesinden oluşur. Fakülte kurulu normal olarak her yarıyıl başında ve sonunda toplanır. Dekan gerekli gördüğü hallerde fakülte kurulunu toplantıya çağırır.

**b- Görevleri:** Fakülte kurulu akademik bir organ olup aşağıdaki görevleri yapar: (1) Fakültenin, eğitim - öğretim, bilimsel araştırma ve yayım faaliyetleri ve bu faaliyetlerle ilgili esasları, plan, program ve eğitim - öğretim takvimini kararlaştırmak, (2) Fakülte yönetim kuruluna üye seçmek, (3) Bu kanunla verilen diğer görevleri yapmaktır.

**Fakülte Yönetim Kurulu:** (Madde 18) **a- Kuruluş ve işleyişi:** Fakülte yönetim kurulu, dekanın başkanlığında fakülte kurulunun üç yıl için seçeceği üç profesör, iki doçent ve bir yardımcı doçentten oluşur. Fakülte yönetim kurulu dekanın çağırısı üzerine toplanır. Yönetim kurulu gerekli gördüğü hallerde geçici çalışma grupları, eğitim - öğretim koordinatörlükleri kurabilir ve bunların görevlerini düzenler.

**b- Görevleri:** Fakülte yönetim kurulu, idari faaliyetlerde dekana yardımcı bir organ olup aşağıdaki görevleri yapar: (1) Fakülte kurulunun kararları ile tespit ettiği esasların uygulanmasında dekana yardım etmek, (2) Fakültenin eğitim - öğretim, plan ve programları ile takvimin uygulanmasını sağlamak, (3) Fakültenin yatırım, program ve bütçe tasarısını hazırlamak, (4) Dekanın fakülte yönetimi ile ilgili getireceği bütün işlerde karar almak, (5) Öğrencilerin kabulü, ders intibakları ve çıkarılmaları ile eğitim - öğretim ve sınavlara ait işlemleri hakkında karar vermek, (6) Bu kanunla verilen diğer görevleri yapmaktır.

## C. İdareye İlişkin Bilgiler

### 1- Fiziksel Yapı

#### 1.1- Eğitim Alanları Derslikler\*

Eğitim Alanı	Kapasitesi 0-50	Kapasitesi 51-75	Kapasitesi 76-100	Kapasitesi 101-150	Kapasitesi 151-250	Kapasitesi 251-Üzeri
Amfi				117*2	150*2	
Sınıf	50*3					
Bilgisayar Lab.						
Diğer Lab.	40*2		90*2			
Toplam				234	300	

\* Sayı olarak belirtilecektir.

**Amfi Kapasitesi: 534 Kişi**

**Amfi Alanı: 633 m<sup>2</sup>**

**Sınıf Kapasitesi: 150 Kişi**

**Sınıf Alanı: 225 m<sup>2</sup>**

**Bilgisayar Lab. Kapasitesi: -**

**Bilgisayar Lab. Alanı: -**

**Diğ. Lab. Kapasitesi: 338 Kişi**

**Diğ. Lab. Alanı: 728 m<sup>2</sup>**

#### 1.2-Sosyal Alanlar

##### 1.2.1.Kantinler ve Kafeteryalar

**Kantin Sayısı: -**

**Kantin Alanı: -**

**Kafeterya Sayısı: 1 Adet**

**Kafeterya Alanı: 200 m2**

**Toplam Kapasite: 150 kiři**

#### **1.2.2.Yemekhaneler**

**Öğrenci yemekhane Sayısı: 1 Adet**

**Öğrenci yemekhane Alanı: 400 m2**

**Öğrenci yemekhane Kapasitesi: 400 Kiři**

**Personel yemekhane Sayısı: 1 Adet**

**Personel yemekhane Alanı: 200 m2**

**Personel yemekhane Kapasitesi: 200 Kiři**

#### **1.2.3.Misafirhaneler**

**Misafirhane Sayısı: -**

**Misafirhane Kapasitesi: -**

#### **1.2.4.Öğrenci Yurtları**

	<b>Yatak Sayısı</b> <b>1</b>	<b>Yatak Sayısı</b> <b>2</b>	<b>Yatak Sayısı</b> <b>3 – 4</b>	<b>Yatak Sayısı</b> <b>5 - Üzeri</b>
<b>Oda Sayısı</b>	-	-	-	-
<b>Alanı m2</b>	-	-	-	-

#### **1.2.5.Lojmanlar**

**Lojman Sayısı: -**

**Lojman Brüt Alanı: -**

**Dolu Lojman Sayısı: -**

**Boş Lojman Sayısı: -**

#### **1.2.6.Spor Tesisleri**

**Kapalı Spor Tesisleri Sayısı: -**

**Kapalı Spor Tesisleri Alanı: -**

**Açık Spor Tesisleri Sayısı: -**

**Açık Spor Tesisleri Alanı: -**

#### **1.2.7.Toplantı – Konferans Salonları\***

	<b>Kapasitesi</b> <b>0–50</b>	<b>Kapasitesi</b> <b>51–75</b>	<b>Kapasitesi</b> <b>76–100</b>	<b>Kapasitesi</b> <b>101–150</b>	<b>Kapasitesi</b> <b>151–250</b>	<b>Kapasitesi</b> <b>251–Üzeri</b>
<b>Toplantı Salonu</b>	5					
<b>Konferans Salonu</b>						337

<b>Toplam</b>						337
---------------	--	--	--	--	--	-----

\*Adet olarak belirtilecektir.

**Toplantı Salonu Kapasitesi: 130 Kişi**

**Toplantı Salonu Alanı: 250 m2**

**Konferans Salonu Kapasitesi: 337 Kişi**

**Konferans Salonu Alanı: 320 m2**

#### 1.2.8.Sinema Salonu

**Sinema Salonu Sayısı: -**

**Sinema Salonu Alanı: -**

**Sinema Salonu Kapasitesi: -**

#### 1.2.9.Eğitim ve Dinlenme Tesisleri

**Eğitim ve Dinlenme Tesisleri Sayısı: -**

**Eğitim ve Dinlenme Tesisleri Kapasitesi:-**

#### 1.2.10.Öğrenci Kulüpleri

**Öğrenci Toplulukları Sayısı: 6 Adet**

**Öğrenci Kulüpleri Alanı: - m2**

#### 1.2.11.Mezun Öğrenciler Derneği

**Mezun Öğrenciler Derneği Sayısı: -**

**Mezun Öğrenciler Derneği Alanı: -**

#### 1.2.12.Okul Öncesi ve İlköğretim Okulu Alanları

**Anaokulu Sayısı: -**

**Anaokulu Alanı: -**

**Anaokulu Kapasitesi: -**

**İlköğretim okulu Sayısı: -**

**İlköğretim okulu Alanı: -**

**İlköğretim okulu Kapasitesi: -**

### 1.3- Hizmet Alanları

#### 1.3.1. Akademik Personel Hizmet Alanları

	<b>Sayısı (Adet)</b>	<b>Alanı (m2)</b>	<b>Kullanan Sayısı (Kişi)</b>
<b>Çalışma Odası</b>	105	1200	200
<b>Toplam</b>	105	1200	200

#### 1.3.2. İdari Personel Hizmet Alanları

	<b>Sayısı (Adet)</b>	<b>Alanı (m2)</b>	<b>Kullanan Sayısı</b>
<b>Servis</b>	-	-	-

<b>Çalışma Odası</b>	30	1000	86
<b>Toplam</b>	30	1000	86

#### 1.4- Depo Alanları

**Depo Sayısı: 1 Adet**

**Depo Alanı: 300 m2**

#### 1.5- Arşiv Alanları

**Arşiv Sayısı: 1 Adet**

**Arşiv Alanı: 162 m2**

#### 1.6- Atölyeler

**Atölye Sayısı: 4 Adet**

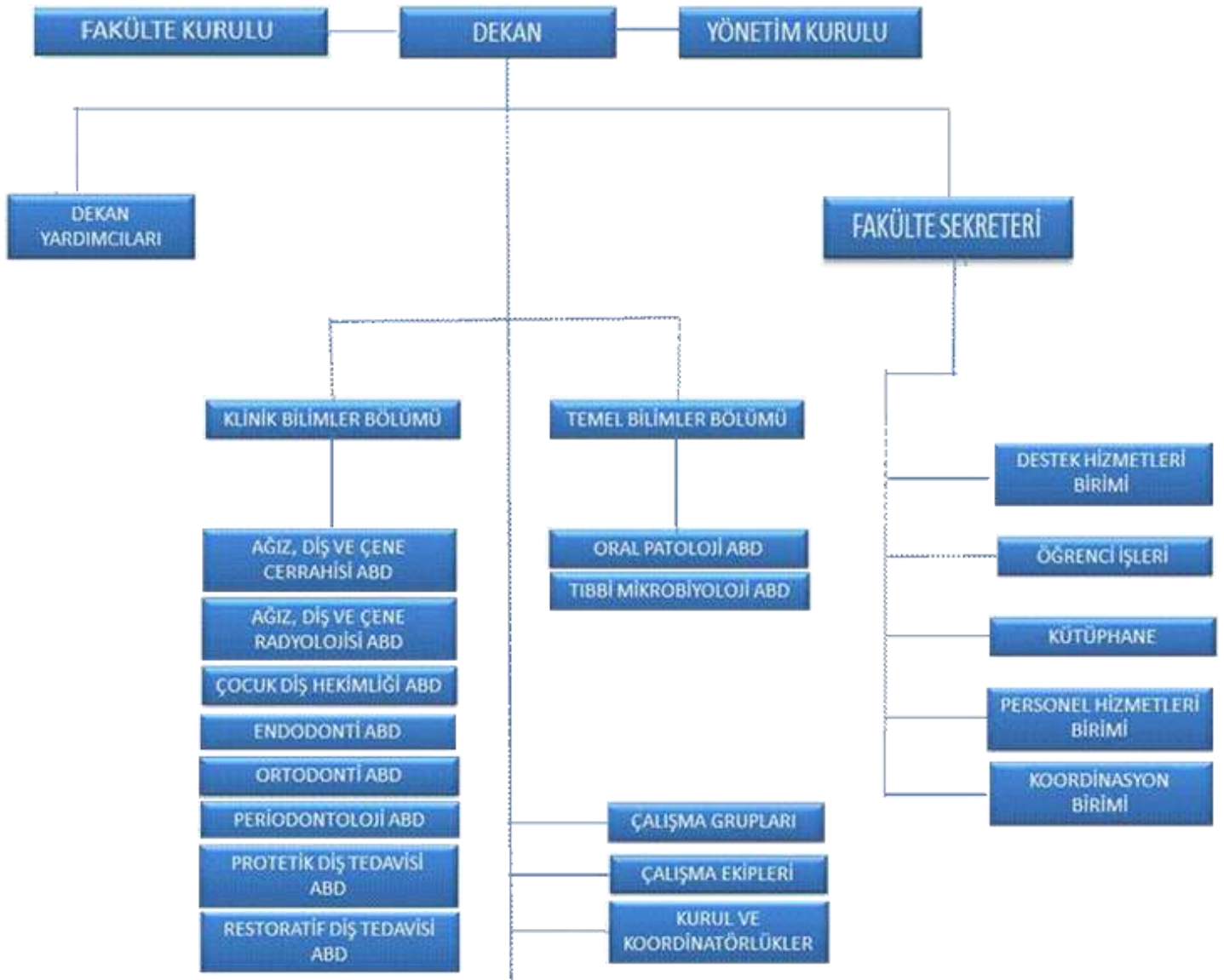
**Atölye Alanı: 100 m2**

#### 1.7- Hastane Alanları

<b>Hizmet Alanları</b>	<b>Kapladığı Alan</b>	<b>Adedi</b>
Havalandırma ve Koridor	1650 m <sup>2</sup>	90
Arşiv	126 m <sup>2</sup>	6
Depo	500 m <sup>2</sup>	3
Atölye	62 m <sup>2</sup>	5
Klinik	2500 m <sup>2</sup>	15
Akademik Personel Odaları	2300 m <sup>2</sup>	122
Tuvaletler	452 m <sup>2</sup>	30
Mutfak	85 m <sup>2</sup>	10
Banyo/Duş	27 m <sup>2</sup>	8
Toplantı Salonu	250 m <sup>2</sup>	5
Konferans Salonu	320 m <sup>2</sup>	1
Laboratuvar	220 m <sup>2</sup>	5
İdari Personel Odaları	1000 m <sup>2</sup>	30
Sınıf ve Amfiler	750 m <sup>2</sup>	7
Eğitim Amaçlı Laboratuvar	850 m <sup>2</sup>	11
Radyolojik Alan	202,76 m <sup>2</sup>	5
Hasta Bekleme Alanları	1000 m <sup>2</sup>	20
Tesisat Odaları (Klima Sant.+Pano Odaları)	567 m <sup>2</sup>	18
Sterilizasyon	1295 m <sup>2</sup>	1
Çamaşırhane	31,85 m <sup>2</sup>	1
Hurdalık	66 m <sup>2</sup>	2

Telefon Santral Odası	5 m <sup>2</sup>	1
Okuma Salonu	225 m <sup>2</sup>	1
Hemşire odası	90 m <sup>2</sup>	15
Asistan odaları	250 m <sup>2</sup>	15
Fuaye alanı	250 m <sup>2</sup>	2
Diğer alanlar hizmet odaları merdiven v.s	932,36 m <sup>2</sup>	
<b>Toplam</b>	<b>14 841.22 m<sup>2</sup></b>	

## 2- Örgüt Yapısı



### **3- Bilgi ve Teknolojik Kaynaklar**

Fakültemiz fiber hat ile Üniversitemiz Rektörlüğü Bilgi İşlem Daire Başkanlığına bağlıdır. İnternet hizmetimizde, yine Üniversitemiz Rektörlüğü aracılığıyla ULAKBİM metroethernet ağı kullanılmaktadır.

#### **3.1- Yazılımlar**

METASOFT HBYS

KEYPS EĞİTİM MODÜLLERİ

##### **Fakültemizde kullanılan başlıca bilgi sistemleri:**

- Hastane Bilgi Yönetim Sistemi,
- Dicom PACS (Picture Archiving Communication System) Sistemi,
- Online Randevu Sistemi,
- Öğretim Üyesi Bilgi Sistemi,
- Araştırma Görevlisi Bilgi Sistemi,
- Öğrenci Bilgi Sistemi,
- Depo İstek ve Stok Takip Sistemi,
- Personel Sicil Sistemi,
- Sterilizasyon Barkod Takip Sistemi

#### **3.2- Bilgisayarlar**

**Masa üstü bilgisayar Sayısı: 222 Adet**

**Taşınabilir bilgisayar Sayısı: 40 Adet**

**Dokunmatik Bilgisayar Sayısı: 239 adet**

#### **3.3- Kütüphane Kaynakları**

Diş hekimliği fakültesi içerisinde kütüphanemiz bulunmasa da Gazi Üniversitesi Merkez Kütüphanesi Üniversitemizin eğitim-öğretim ve araştırma faaliyetlerini desteklemek amacıyla Rektörlük Kampüsü içinde bulunan binasında hizmet vermektedir. Fakülte içerisinde öğrencilere ait okuma odası bulunmaktadır.

**Kitap Sayısı: -**

**Basılı Periyodik Yayın Sayısı: -**

**Elektronik Yayın Sayısı: 1 Adet (Acta Odontologica Turcica)**

### 3.4- Diğer Bilgi ve Teknolojik Kaynaklar

Cinsi	İdari Amaçlı (Adet)	Eğitim Amaçlı (Adet)	Araştırma Amaçlı (Adet)
Projeksiyon	15		
Yazıcı	25		
Slayt makinesi	-		
Faks	3		
Episkop	-		
Barkot Okuyucu	46		
Baskı makinesi	1		
Fotokopi makinesi	2		
Tepegöz	1		
Fotoğraf makinesi	13		
Kameralar	5		
Televizyonlar	32		
Tarayıcılar	21		
Müzik Setleri	-		
Mikroskoplar	-		
DVD ler	-		

## 4- İnsan Kaynakları

### 4.1- Akademik Personel

Akademik Personel					
	Kadroların Doluluk Oranına Göre			Kadroların İstihdam Şekline Göre	
	Dolu	Boş	Toplam	Tam Zamanlı	Yarı Zamanlı
Profesör	72	-		72	-
Doçent	27	-		27	-
Dr. Öğr. Üyesi	8	-		8	-

Öğretim Görevlisi	7	-		7	-
Okutman	-	-	-	-	-
Çevirici	-	-	-	-	-
Eğitim- Öğretim Planlamacısı	-	-		-	-
Araştırma Görevlisi	115	-		115	-
Uzman	-			-	-

#### 4.2- Yabancı Uyruklu Akademik Personel

Yabancı Uyruklu Öğretim Elemanları		
Unvan	Geldiği Ülke	Çalıştığı Bölüm
Profesör	-	-
Doçent	-	-
Yrd. Doçent	-	-
Öğretim Görevlisi	-	-
Okutman	-	-
Çevirici	-	-
Eğitim-Öğretim Planlamacısı	-	-
Araştırma Görevlisi	Azerbaycan	Protetik Diş Tedavisi
	Azerbaycan	Protetik Diş Tedavisi
	Azerbaycan	Ortodonti
	İran	Protetik Diş Tedavisi
	İran	Protetik Diş Tedavisi
	İran	Ağız, Diş ve Çene Radyolojisi
	Türkmenistan	Restoratif Diş Tedavisi
Uzman	-	
<b>Toplam</b>	<b>7</b>	

#### 4.3- Diğer Üniv. Görevlendirilen Akademik Personel

Diğer Üniversitelerde Görevlendirilen Akademik Personel		
Unvan	Bağlı Olduğu Bölüm	Görevlendirildiği Üniversite
Profesör	1	Bolu Abant İzzet Baysal

		Üniversitesi
Doçent	-	-
Yrd. Doçent	-	-
Öğretim Görevlisi	-	-
Okutman	-	-
Çevirici	-	-
Eğitim Öğretim Planlamacısı	-	-
Araştırma Görevlisi	-	-
Uzman	-	-
<b>Toplam</b>	<b>1</b>	<b>-</b>

#### 4.4- Başka Ün. Kurumda Görevlendirilen Akademik Personel

Başka Üniversitelerden Üniversitemizde Görevlendirilen Akademik Personel		
Unvan	Çalıştığı Bölüm	Geldiği Üniversite
Profesör	-	-
Doçent	-	-
Yrd. Doçent	-	-
Öğretim Görevlisi	-	-
Okutman	-	-
Çevirici	-	-
Eğitim Öğretim Planlamacısı	-	-
Araştırma Görevlisi	-	-
Uzman	-	-
<b>Toplam</b>	<b>0</b>	<b>-</b>

#### 4.5- Sözleşmeli Akademik Personel

Sözleşmeli Akademik Personel Sayısı	
Profesör	-
Doçent	-
Yrd. Doçent	-
Öğretim Görevlisi	-
Uzman	-
Okutman	-
Sanatçı Öğrt. Elm.	-

Sahne Uygulaticısı	-
<b>Toplam</b>	-

#### 4.6- Akademik Personelin Yaş İtibariyle Dağılımı

Akademik Personelin Yaş İtibariyle Dağılımı						
	21-25 Yaş	26-30 Yaş	31-35 Yaş	36-40 Yaş	41-50 Yaş	51- Üzeri
Kişi Sayısı	21	72	24	16	37	59
Yüzde %	9	31	10	6	16	25

#### 4.7- İdari Personel

İdari Personel (Kadroların Doluluk Oranına Göre)			
	Dolu	Boş	Toplam
Genel İdari Hizmetler	35	-	35
Sağlık Hizmetleri Sınıfı	37	-	37
Teknik Hizmetleri Sınıfı	3	-	3
Eğitim ve Öğretim Hizmetleri sınıfı	-	-	-
Avukatlık Hizmetleri Sınıfı.	-	-	-
Din Hizmetleri Sınıfı	-	-	-
Yardımcı Hizmetli	7	-	-
<b>Toplam</b>	<b>82</b>		<b>82</b>

#### 4.8- İdari Personelin Eğitim Durumu

İdari Personelin Eğitim Durumu					
	İlköğretim	Lise	Ön Lisans	Lisans	Y.L. ve Dokt.
Kişi Sayısı	2	13	23	35	9
Yüzde %	2	15	28	42	10

#### 4.9- İdari Personelin Hizmet Süreleri

İdari Personelin Hizmet Süresi						
	1 – 3 Yıl	4 – 6 Yıl	7 – 10 Yıl	11 – 15 Yıl	16 – 20 Yıl	21 - Üzeri
Kişi Sayısı	-	1	12	7	16	46

Yüzde %	-	1	14	8	19	49
---------	---	---	----	---	----	----

#### 4.10- İdari Personelin Yaş İtibariyle Dağılımı

İdari Personelin Yaş İtibariyle Dağılımı						
	21-25 Yaş	26-30 Yaş	31-35 Yaş	36-40 Yaş	41-50 Yaş	51- Üzeri
Kişi Sayısı	1	4	5	6	37	29
Yüzde %	1	4	6	7	45	35

#### 4.11- İşçiler

İşçiler (Çalıştıkları Pozisyonlara Göre)			
	Dolu	Boş	Toplam
Sürekli İşçiler	57	5	62
Vizeli Geçici İşçiler (adam/ay)	-	-	-
Vizesiz işçiler (3 Aylık)	-	-	-
<b>Toplam</b>	<b>57</b>	<b>5</b>	<b>62</b>

#### 4.12- Sürekli İşçilerin Hizmet Süreleri

Sürekli İşçilerin Hizmet Süresi						
	1 – 3 Yıl	4 – 6 Yıl	7 – 10 Yıl	11 – 15 Yıl	16 – 20 Yıl	21 - Üzeri
Kişi Sayısı	6	12	35	4	-	-
Yüzde	10,53	21,05	61,40	7,02	-	-

#### 4.13- Sürekli İşçilerin Yaş İtibariyle Dağılımı

Sürekli İşçilerin Yaş İtibariyle Dağılımı						
	21-25 Yaş	26-30 Yaş	31-35 Yaş	36-40 Yaş	41-50 Yaş	51- Üzeri
Kişi Sayısı	3	20	17	9	6	2
Yüzde	5,26	35,09	29,82	15,79	10,53	3,51

## 5- Sunulan Hizmetler

### 5.1- Eğitim Hizmetleri

#### 5.1.1- Öğrenci Sayıları

Öğrenci Sayıları									
Birimin Adı	I. Öğretim			II. Öğretim			Toplam		Genel Toplam
	E	K	Top.	E	K	Top.	Kız	Erkek	
Fakülteler	301	418	719	-	-	-	418	301	719
Yüksekokullar	-	-	-	-	-	-	-	-	-
Enstitüler	-	-	-	-	-	-	-	-	-
Meslek Yüksekokulları	-	-	-	-	-	-	-	-	-
<b>Toplam</b>	<b>301</b>	<b>418</b>	<b>719</b>	<b>-</b>	<b>-</b>	<b>-</b>	<b>418</b>	<b>301</b>	<b>719</b>

#### 5.1.2- Yabancı Dil Hazırlık Sınıfı Öğrenci Sayıları

Yabancı Dil Eğitimi Gören Hazırlık Sınıfı Öğrenci Sayıları ve Toplam Öğrenci Sayısına Oranı								
Birimin Adı	I. Öğretim			II. Öğretim			I. ve II. Öğretim Toplamı(a)	Yüzde*
	E	K	Top.	E	K	Top.	Sayı	
Fakülteler	-	-	-	-	-	-	-	0
Yüksekokullar	-	-	-	-	-	-	-	0

\*Yabancı dil eğitimi gören öğrenci sayısının toplam öğrenci sayısına oranı (Yabancı dil eğitimi gören öğrenci sayısı/Toplam öğrenci sayısı\*100)

#### 5.1.3- Ön Lisans ve Lisans Programları Mezun Öğrenci Sayısı

Öğrenci Sayıları									
Birimin Adı	I. Öğretim			II. Öğretim			Toplam		Genel Toplam
	E	K	Top.	E	K	Top.	Kız	Erkek	
Diş Hekimliği Fak.	47	96	143	-	-	-	96	47	143
<b>Toplam</b>	<b>47</b>	<b>96</b>	<b>143</b>	<b>-</b>	<b>-</b>	<b>-</b>	<b>96</b>	<b>47</b>	<b>143</b>

#### 5.1.4- Öğrenci Kontenjanları (2019-2020)

Öğrenci Kontenjanları ve Doluluk Oranı				
Birimin Adı	YGS Kontenjanı	YGS Sonucu Yerleşen	Boş Kalan	Doluluk Oranı
Diş Hekimliği Fakültesi	134	134	-	%100
<b>Toplam</b>	<b>134</b>	<b>134</b>	<b>-</b>	<b>%100</b>

#### 5.1.5- Yüksek Lisans ve Doktora Programları

Enstitülerdeki Öğrencilerin Yüksek Lisans (Tezli/ Tezsiz) ve Doktora Programlarına Dağılımı					
Birimin Adı	Programı	Yüksek Lisans Yapan Sayısı		Doktora Yapan Sayısı	Toplam
		Tezli	Tezsiz		
Diş Hekimliği	Diş Hekimliği	-	-	151	151
<b>Toplam</b>				<b>151</b>	<b>151</b>

#### 5.1.6- Yüksek Lisans ve Doktora Programları Mezun Öğrenci Sayısı

Enstitülerdeki Öğrencilerin Yüksek Lisans (Tezli/ Tezsiz) ve Doktora Programlarına Dağılımı					
Birimin Adı	Programı	Yüksek Lisans Yapan Sayısı		Doktora Yapan Sayısı	Toplam
		Tezli	Tezsiz		
Diş Hekimliği Fakültesi	Diş Hekimliği	-	-	16	16
<b>Toplam</b>	<b>1</b>			<b>16</b>	<b>16</b>

### 5.1.7- Yabancı Uyruklu Öğrenciler

Yabancı Uyruklu Öğrencilerin Sayısı ve Bölümleri			
	Dış Hekimliği (Lisans)		
	Kadın	Erkek	Toplam
Dış Hekimliği Fakültesi	22	19	41
Toplam	22	19	41

### 5.2- Sağlık Hizmetleri

	YATAK SAYISI	HASTA SAYISI	TETKİK SAYISI
ACİL SERVİS HİZMETLERİ	-	-	
YOĞUN BAKIM	-	-	
KLİNİK	10	32	
AMELİYAT SAYISI		32	
POLİKLİNİK HASTASI SAYISI		100869	
LABORATUAR HİZMETLERİ		583	644
RADYOLOJİ ÜNİTESİ HİZMETLERİ		12986	21605
NÜKLEER TIP BÖLÜMÜNDE VERİLEN HİZMETLER		-	-
MEDİKO SOSYAL POLİKLİNİK HASTA SAYISI		416	748

### 5.3-İdari Hizmetler

İdarenin/harcama biriminin görev, yetki ve sorumlulukları çerçevesinde faaliyet dönemi içerisinde yapmış olduğu hizmetler aşağıda belirtilmiştir.

- Üretime Yönelik Mal ve Malzeme Alımları
- Diğer Mal ve Malzeme Alımları
- Üretime ve Tüketime Yönelik Mal ve Malzeme Alımları (Kırtasiye, su, temizlik, dezenfeksiyon ve solüsyon vb.)
- Enerji Alımları
- Giyim, Kuşam Alımları
- Özel Malzeme Alımları (Tıbbi malzeme, tıbbi ilaç, laboratuvar malzemesi vb.)
- Bilgisayar Hizmet Alımları
- Tıbbi Atık İmha ve Taşıma Hizmet Alımı
- Protez ve Ortez Hizmet Alımı
- İlan Giderleri

- Diğer Hizmet Alımları
- Makine Teçhizat Bakım ve Onarım Giderleri
- Menkul Mal Alım Giderleri

#### **5.4-Diğer Hizmetler**

- Sterilizasyon Birimi genişletilerek revizyon yapıldı. Sağlıkta Kalite Standartlarına uygun hale getirildi.
- Küresel salgın tedbirleri kapsamında kliniklere 53 adet müdahale odası yapımı tamamlanmak üzeredir.
- Sterilizasyon Biriminin hijyenik klima revizyonu yapıldı.
- Fakültemiz personellerine Covid-19 küresel salgını ile ilgili enfeksiyon eğitimi verildi.

#### **6- Yönetim ve İç Kontrol Sistemi**

Fakültemiz, akademik personeli 2914 sayılı Yüksek Öğretim Personel Kanunu, idari personeli 657 sayılı Devlet Memurları Kanunu, sürekli işçi statüsünde görev yapan personel ise 4587 sayılı İş Kanunu hükümleri gereğince görev yapmaktadır.

Fakültemizde 229 akademik, 82 *idari* (657 Sayılı Devlet memurları Kanununun 4/A, B, C maddelerine göre), ve sürekli işçi kadrosunda 57 personel olmak üzere toplam 368 personel görev yapmaktadır. 2020 yılında, iç kontrol çalışmaları kapsamında idari personel görev tanımları çıkarılmış ve ilgili hazırlıklar yapılmıştır. Bu çalışmalar sonrasında, personelin liyakatinin görev ile uyumunun uygunluğunun izlenebilmesine ve geribildirim alınabilmesine yönelik çalışmaların başlatılması planlanmaktadır.

Fakültemiz mali kaynakları, özel bütçe ve döner sermaye bütçesinden oluşmaktadır. Bu kaynaklara ilişkin iş ve işlemler, 5018 Sayılı Kamu Mali Yönetimi Kontrol Kanunu, Bütçe Kanunu ve diğer mevzuatlar çerçevesinde etkin ve verimli bir şekilde yürütülmektedir. Her türlü mali kaynak bütçe ile ilişkilendirilmekte ve belirlenmiş olan esas ve usuller çerçevesinde harcanmaktadır.

#### **D- Diğer Hususlar**

Fakültemizin temel etkinliklerini kapsayan performans göstergeleri “Gazi Üniversitesi Diş Hekimliği Fakültesi 2019-2023 Dönemi Stratejik Planı”nda tanımlanmış ve yazılı olarak yayınlanmıştır. Her yıl hazırlanan faaliyet raporları ile sonuçlar izlenmekte, güçlü/zayıf yönler saptanmakta ve zayıf yönlerin iyileştirilmesi, eksikliklerin giderilmesi yönünde çalışmalar yapılmaktadır.

## II- AMAÇ ve HEDEFLER

### A. İdarenin Amaç ve Hedefleri

Diş hekimliği programı; kamuda ve özel alanda çalışacak pratisyen diş hekimlerini ve bilim doktoru/uzmanlık eğitimi ile bilim doktoru/uzman unvanını alan ve akademik kariyerde çalışmalarını devam ettirerek öğretim elemanı olmak isteyen diş hekimlerinin yetiştirilmesi amacıyla oluşturulmuştur.

Programın hedefleri, ağız ve diş sağlığı ve hastalıkları ile ilgili her türlü konuda başvuran hastalar ile iletişim kurabilen, hastanın muayenesini, klinik ve radyolojik değerlendirmesini yapabilen, sorunu tespit edebilen, ağız diş hastalıklarının tedavisini planlayabilen ve uygulayabilen, oluşabilecek komplikasyonlar hakkında bilgi sahibi olan ve gerektiğinde yardım alabilmeyi bilen, hastanın takibini yapabilen, hastanın sistemik durumu hakkında bilgi sahibi, sistemik durum ile ağız sağlığı arasındaki ilişkiyi bilen, gerektiğinde hastayı ilgili uzmanlara yönlendirebilen ve tüm bu aşamalarda etik değerleri göz önüne alan diş hekimlerini yetiştirmektir.

5018 sayılı Kamu Mali Yönetimi ve Kontrol Kanunu'nun "Stratejik Planlama ve Performans Esaslı Bütçeleme" başlıklı 9. Maddesi ve Kamu İdarelerinde Stratejik Planlamaya İlişkin Usul ve Esaslar Hakkında Yönetmelik ile Kalkınma Bakanlığınca hazırlanan Kamu İdareleri için Stratejik Planlama Kılavuzu kapsamında Fakültemiz 2019-2023 Stratejik Planı katılımcı bir anlayışla, 5 stratejik hedef kartı ve 31 Temel Performans göstergesine yer verilerek hazırlanmıştır. Buna göre stratejik amaç ve hedefler aşağıda sunulmuştur.

Stratejik Amaçlar	Stratejik Hedefler
Eğitim-öğretim kalitesini artırmak, uluslararasılaşmayı ve akreditasyonu yaygınlaştırmak	<p>1- Eğitim-Öğretimin, Fakültemiz misyonunun gerçekleştirilmesine ve vizyonuna ulaşmaya dönük olarak, mevcut eğitim öğretim müfredatının “Ulusal Çekirdek Eğitim Müfredatında” istenilen kriterlere uygun hale getirilmesi, hızla gelişen ve değişen yükseköğretim stratejilerine uyumlu, yenilikçi, fark yaratan, çağın gereksinimlerine uygun şekilde bilginin aktarılması.</p> <p>2- Eğitime katkısı bulunan öğretim üyesi ve elemanlarının eğitim ve çalışma ortamının iyileştirilmesi, internet sağlayıcılarının iyileştirilmesi, dijital kütüphane olanaklarından yararlanılması.</p> <p>3- Konusunda uzman akademisyenlerin verdiği web tabanlı dersler, konferanslar, sunumlar ve sertifika programlarına ulaşılmasını sağlamak; fakültemiz bünyesindeki öğretim üye ve elemanlarının sertifika programları düzenlemelerini teşvik etmek.</p> <p>4- Öğrencilerinin bilimsel araştırma yol ve metotlarını kullanma becerilerini geliştirmek</p>
Araştırma Üniversitesi vizyonunu güçlendirecek nitelikli ve katma değeri yüksek araştırma-geliştirme çalışmalarını yürütmek.	<p>1-Araştırma -Geliştirme için altyapının geliştirerek etkin kullanımının ve fakülte öz kaynaklarının ortak erişiminin sağlanması.</p> <p>2- Uluslararası işbirlikleri sağlanarak doktora öncesi ve sonrası için öğrenci değişimi ile araştırmaların desteklenmesi, yurtdışı programlara öğrenci değişimi ile daha fazla katılımın sağlanması.</p> <p>3- Fakültede bulunan doktora/lisans öğrenci sayısı ile orantılı olarak bu öğrencilerin araştırmalara katılmasının sağlanması.</p>
Girişimcilik Faaliyetlerini Teşvik Etmek ve Yaygınlaştırmak.	1-Alınan patent, ortaya çıkarılan yeni ulusal patentli ürün ve teknolojilerin yeni araştırmalara

	yön vermesi ve ticarileşmesinin sağlanması, fakültenin markalaşması.
Sosyal Sorumluluk Bilincini ve Hizmet Kalitesini Arttırarak Topluma Katkı Sağlamak.	1-Ağız ve Diş Sağlığı farkındalığını oluşturan etkinlikleri arttırmak. 2-Sağlık hizmetlerinin sunumundan duyulan memnuniyetin arttırılması.
Ulusal ve uluslararası normlar çerçevesinde kurumsallaşmayı güçlendirmek.	1-Akademik ve idari personelin kurum aidiyetini ve motivasyonunu arttırmak amacıyla kurum içi etkinlik sayısını arttırmak.

## B. Temel Politikalar ve Öncelikler

TEMEL POLİTİKALAR	ÖNCELİKLER
<b>EĞİTİM</b>	Diş hekimliği eğitiminin amacı, ağız ve diş sağlığını insan sağlığı ile bir bütün olarak ele alan, ağız ve diş sağlığı ile ilgili her türlü gelişme ve değişimlere duyarlı, gerek koruyucu gerekse tedavi edici ağız ve diş sağlığı hizmetlerini etkin olarak verebilecek ve sağlık ekibinin etkin bir üyesi olarak görev ve sorumluluklarını meslek etiği ilkelerini göz önünde tutarak gerçekleştirebilecek nitelikte diş hekimi yetiştirmektir.
<b>ARAŞTIRMA VE GELİŞTİRME</b>	Bilimsel Araştırma Projeleri AR-GE Komisyonunun alanında yaptığı faaliyetler Bilimsel Etkinlikler (Sempozyum, Kongre, Çalıştay vb.)
<b>TOPLUMSAL KATKI</b>	Sağlık Hizmetleri Konferans, Sempozyum, Seminer vb. Etkinlikler Kültürel ve Sanatsal Faaliyetler (Şenlikler, Konserler, Sergiler, Gezi Programları vb.) Hizmet İçi Eğitim Programları

### C. Diğer Hususlar

COVID-19 diye adlandırılan yeni bir koronavirüs hastalığının yol açtığı salgın, çok kısa bir sürede pandemiye dönüşmüş ve toplumsal hayatın her alanındaki zorlayıcı ve kısıtlayıcı etkisi diş hekimliği hizmetlerine de yansımıştır. Dental tedaviler, enfeksiyon riski açısından son derece dikkatli uygulanması gereken ve tedavi sonrası dezenfeksiyon ve sterilizasyon kurallarına en üst düzeyde uyulan sağlık hizmetleridir. Diş hekimliğinde tedavi amaçlı kullanılan ve önemli ölçüde aerosol oluşturan aerotör başlıkları, mikromotor veya kavitron cihazı gibi ekipmanların Covid-19 virüsü enfeksiyon riskini artıracak şekilde yayması söz konusu olduğundan mevcut küresel salgın süreci; çalışma alışkanlıklarımızı tekrar gözden geçirmemize neden olmuştur. Bu nedenle Covid-19 Bilimsel Danışma Kurulu kararları doğrultusunda belirlenen “Diş Hekimliğinde Acil Uygulamalar” dışında kalan ve zorunlu olmayan dental uygulamalar yapılamayarak küresel salgının seyrine göre belirlenecek randevularla yapılması planlanmıştır. Bu bağlamda fakültemize gelen hastaların öncelikle HES kodu sorgulaması, ardından ateş ölçümleri yapılarak hastalar için ayrılmış girişlerden Kabul edilmesi sağlanmıştır. Hastaların aciliyet durumunun belirlenmesi için triaj muayene sistemi oluşturulmuştur. Bu süreçte hasta şikayetlerinin ne kadar acil, zorunlu veya elektif olduğu belirlenerek ilgili kliniklere gönderilmesi sağlanmaktadır. İleri cerrahi işlemler dışında rutinimizde hasta bakımı sırasında basit cerrahi maskeler, eldivenler takılmakta, aerosol yayan işlemler yapıldığında da bone, siperlik, tek kullanımlık tulum ve gözlükler zaten kullanılmaktadır. Bu süreçle birlikte diş preparasyonu, kavite açılması veya kavitron ile detertraj yapılması gibi aerosol oluşturan işlemlerin yapıldığı klinikler ile protez provası gibi aerosol oluşturan işlemlerin yapıldığı kliniklerimizde bulunan ünitler cam kabin sistemleri ile izole edilmiştir ve özel aspirator sistemleri kurulmuştur. Dezenfeksiyon ve sterilizasyona azami ölçüde önem verilmiş ve Fakültemiz kliniklerinin ve çalışma ofislerinin dezenfeksiyon işlemlerinin yapılabilmesi amacıyla “El Tipi 5 Litrelik Ulv Sisleme Makinası ve Hipokloröz Asit Jeneratörü” Rektörlüğümüzün desteği ile temin edilmiştir. Pandemi sürecinde diş hekimliğinde acil uygulamalar, standart enfeksiyon kontrol önlemleri ve kişisel koruyucu ekipmanlar ile ilgili hazırlanan eğitim videoları Fakültemiz web sitesinde yayımlanmıştır. Ayrıca hazırlanan Covid-19 Pandemisinin Normalleşme Sürecinde Uygulanacak Dental İşlemler İçin Klinik Çalışma Rehberi tüm kliniklerimizin görünür yerlerine asılmış, web sitemizde yayımlanmış ve tüm personellerimize duyurulmuştur. Fakültemiz Merkezi Sterilizasyon Ünitesi Sağlıkta Kalite Standartları kapsamında ve pandemi sürecinin korunma kuralları çerçevesinde yeniden düzenlenmiş ve faaliyete geçmiştir.

Diş hekimliği hizmetlerinde sadece sağlık hizmeti sunma boyutunun değil, diş hekimliği eğitiminin de göz önünde bulundurulması gerekir. Diş hekimliği eğitimi tüm dünyada olduğu gibi Türkiye’de de

hem prelinik hem de klinik aşamalarında teorik bilgilerin, yoğun uygulamalarla desteklendiği bir eğitimidir. İlk olarak, özellikle salgın dönemlerinde bireylerin mümkün olduğunca bir arada toplanmaması ve bununla ilişkili olarak enfeksiyon riskinin azaltılması için çevrimiçi dersler, vaka çalışmaları ve probleme dayalı öğrenme tekniklerinin uygulanması benimsenmiştir. Teorik eğitimler internet üzerinden çevirim içi yapılmıştır. Mart ayı ortalarından itibaren yüz yüze örgün eğitimlere ara verilmiş, tüm eğitimler ve sınavlar 2019-2020 eğitim öğretim yılının geriye kalan süresi için internet yardımıyla çevrimiçi olarak tamamlanmıştır. COVID-19 pandemisi; eğitim kliniklerinin düzenlenmesi, aerosollerin ve hava akışının kontrolü, kontrollü uygulamalar için hasta başı çalışma sürelerinin kısaltılması ve uygun kişisel koruyucu ekipmanların yeniden düzenlenmesi de dahil olmak üzere klinik eğitimin de birçok yönünün yeniden gözden geçirilmesine yol açmıştır.

### III- FAALİYETLERE İLİŞKİN BİLGİ VE DEĞERLENDİRMELER

#### A- Mali Bilgiler

##### 1- Bütçe Uygulama Sonuçları

##### 1.1-Bütçe Giderleri Döner Sermaye

	2020 BÜTÇE BAŞLANGIÇ ÖDENEĞİ	2020 GERÇEKLEŞME TOPLAMI	GERÇEK. ORANI
	TL	TL	%
<b>BÜTÇE GİDERLERİ TOPLAMI</b>	31.110,286	12.602.687,52	40,51
<b>01 - PERSONEL GİDERLERİ</b>	4.060,029	2.804.140,10	69,06
<b>02 - SOSYAL GÜVENLİK KURUMLARINA DEVLET PRİMİ GİDERLERİ</b>	875.008	615.602,51	70,35
<b>03 - MAL VE HİZMET ALIM GİDERLERİ</b>	10,362.600	1.871.719,23	18,06
<b>05 - CARİ TRANSFERLER</b>	1.891.619	801.038,14	42,35
<b>06 - SERMAYE GİDERLERİ</b>	651.015	23.750,00	3,65
<b>10 – EK ÖDEME</b>	13.270.015	6.486.437,54	48,88

##### Bütçe Giderleri Özel Bütçe

	2020 BÜTÇE BAŞLANGIÇ ÖDENEĞİ	2020 GERÇEKLEŞME TOPLAMI	GERÇEK. ORANI
	TL	TL	%
<b>BÜTÇE GİDERLERİ TOPLAMI</b>	<b>33.063.000</b>	<b>34.228.700</b>	
<b>01 - PERSONEL GİDERLERİ</b>	27.055.000	28.115.878	0,96
<b>02 - SOSYAL GÜVENLİK KURUMLARINA DEVLET PRİMİ GİDERLERİ</b>	5.487.000	5.058.670	1,08
<b>03 - MAL VE HİZMET ALIM GİDERLERİ</b>	521.000	1.062.152	0,49
<b>05 - CARİ TRANSFERLER</b>	-	-	-

<b>06 - SERMAYE GİDERLERİ</b>	-	-	-
-------------------------------	---	---	---

### 1.2-Bütçe Gelirleri Döner Sermaye

	<b>2020 BÜTÇE TAHMINİ</b>	<b>2020 GERÇEKLEŞME TOPLAMI</b>	<b>GERÇEK. ORANI</b>
	<b>TL</b>	<b>TL</b>	<b>%</b>
<b>BÜTÇE GELİRLERİ TOPLAMI</b>	31,110.286	14,028.423,50	45,09
<b>02 – VERGİ DIŞI GELİRLER</b>	-	--	--
<b>03 – SERMAYE GELİRLERİ</b>	30,344.286	13,249.524,68	43,66
<b>04 – ALINAN BAĞIŞ VE YARDIMLAR</b>	536.000,00	536.000,00	100
<b>09. DİĞER GELİRLER</b>	230.000,00	242.898,82	105

### 2- Temel Mali Tablolara İlişkin Açıklamalar

2020 yılı döner sermaye tahmini bütçesi, 31.110,286 TL olarak belirlenmiş ancak yıl içerisindeki Fakülte gelirleri toplamı 14.028.423,50 TL olarak gerçekleşmiştir. 2020 yılı Mart ayında küresel salgın olduğu kesinleşmiş olan Covid-19 virüsü nedeniyle dış hekimliği fakültelerinde gelir getirici hasta bakılamadığı için tahmini gelir bütçesine ulaşamamıştır. Fakültemiz tarafından hasta kabul edilip döner sermayemiz tekrar faaliyete geçene kadar Ekim 2020 tarihinden itibaren sabit ek ödeme ve yıllık bakım sözleşmelerin hakedişleri Rektörlük tarafından ödenmektedir. Yıl içerisinde döner sermayeden harcanan gider toplamı 12.602.687,52 TL'dir. Toplam harcamanın % 22,25'i personel giderlerine (sürekli işçiler/4-b personel giderleri), % 4,88'si Sosyal Güvenlik Kurumlarına Devlet Primi Giderlerine , %14,85'i Mal ve Hizmet Alım Giderlerine, % 6,36'sı Cari Transfere (BAP Payı, Hazine Payı, Hekimlerin Mali Sorumluluk Sigortası) , % 0,19'u sermaye giderlerine (Hastane Büro Mefruşat, Tıbbi Cihaz, Makine Teçhizat ve Mal Alımları), %51,47'si ek ödeme giderlerine (sabit ek ödeme, performans, ÖÜF ve yabancı uyruklu maaş) aktarılmıştır.

2019 yılı özel bütçesi 33.063.000TL'dir. Yıl içerisinde özel bütçeden harcanan gider toplamı 34.228,700TL'dir. Toplam harcamanın %82,14'ü personel giderlerine, %14,78'i Sosyal Güvenlik Kurumlarına Devlet Primi Giderlerine, %0,03'ü mal ve hizmet alımlarına harcanmıştır. Mal ve Hizmet alım giderleri için bütçe teklifinde önerilen miktarda ödenek verilmemesi nedeniyle gerçekleşme oranlarında sapmalar olmuştur. Ek Ödenek talebi ile işlemler gerçekleştirilmiştir.

### 3- Mali Denetim Sonuçları

Fakültemiz 2019 yılı doğrudan temin alımlar ile ilgili iç denetimden geçmiş doğrudan teminler EKAP sistemine giriş yapılmış ve yapılan değerlendirme sonucunda başarılı bulunmuştur.

Sayıştay Denetimi kapsamında incelemeye alınan konulara ilişkin listeler değerlendirilmiş, birimimize ait olan veriler incelenmiş ve mevcut hataların düzeltilerek, yapılan fazla ödemelerin tahsili sağlanmıştır.

#### **4- Diğer Hususlar**

Covid-19 Pandemisi nedeniyle alınan tedbirler kapsamında; sağlık hizmeti sunumu başta olmak üzere tüm diş hekimliği alanlarında daha profesyonel ve pahalı ekipman kullanımı gerekmiştir. Bu durum, diş hekimliği fakültelerinin mali giderlerinde artışa neden olmuştur. Bu, sadece hastalar için değil, hekim ve sağlık kuruluşları açısından da finansal zorluklar doğurabilecektir. Kâr oranları düşecek, geri ödeme ve sigorta sistemleri eskiye göre daha fazla ödeme yapmak zorunda kalabilecek, diş hekimliği hizmet sunumu için farklı yapılanmalar, organizasyonlar ortaya çıkabilecektir.

## B- Performans Bilgileri

### 1- Faaliyet ve Proje Bilgileri

#### 1.1. Faaliyet Bilgileri

##### 1.1.1.Düzenlenen Bilimsel Toplantılar, Etkinlikler

ANA BİLİM DALI	Sempozyum		Kongre		Konferans		Panel		Seminer		Diğer* Etkinlikler		Genel Toplam
	A	B	A	B	A	B	A	B	A	B	A	B	
Diş Restoratif Tedavisi AD											26		26
Tıbbi Mikrobiyoloji AD											1		1
Endodonti AD					2								2

A: Ulusal, B: Uluslararası

\* Diğer Etkinlikler aşağıda belirtilecektir.

Diğer Etkinlikler	SAYISI
Açık Oturum	
Söyleşi	
Tiyatro	
Konser	
Sergi	
Turnuva	
Teknik Gezi	
Eğitim Semineri	27

**1.1.2. Düzenlenen Bilimsel Toplantılara ve Etkinliklere Katılan Personel Sayısı**

BÖLÜM ADI	Sempozyum		Kongre		Konferans		Panel		Seminer	
	A	B	A	B	A	B	A	B	A	B
Ağız Diş ve Çene Cerrahisi AD	1	-	5	7	-	-	-	-	2	-
Restoratif Diş Tedavisi AD	-	-	5	16	-	-	-	-	-	-
Periodontoloji AD	5	-	-	9	-	2	-	-	-	-
Oral Patoloji AD	-	-	4	3	-	-	-	-	-	1
Tıbbi Mikrobiyoloji AD	-	-	2	-	-	-	-	-	-	-
Endodonti AD	-	-	-	-	15	-	-	-	-	-

A: Ulusal, B: Uluslararası

**1.1.3. Bilimsel Yayın Sayıları**

BÖLÜM ADI	Makale*		Bildiri*		Kitap
	A	B	A	B	
Ağız Diş ve Çene Cerrahisi AD	9	6	9	11	3 (Kitapta Bölüm)
Çocuk Diş Hekimliği AD	3	2			
Restoratif Diş Tedavisi AD	2	1	7	3	-
Ağız Diş ve Çene Radyolojisi AD	6	10	3	4	-
Protetik Diş Tedavisi AD	9	8	1	1	3 (Kitapta Bölüm)
Periodontoloji AD	4	13			8 (Kitapta Bölüm)
Oral Patoloji AD	4	4	4	7	
Ortodonti AD	1	6	2		8 (Kitapta Bölüm)
Tıbbi Mikrobiyoloji AD	4	5	2		1 (Kitapta Bölüm)
Endodonti AD	3	6	-	2	-

A: Ulusal, B: Uluslararası

\* İndekslere Giren Hakemli Dergilerde

#### 1.1.4. Üniversiteler Arasında Yapılan İkili Anlaşmalar

ÜNİVERSİTE ADI	ANLAŞMANIN İÇERİĞİ
Ovidius University of Constanta (Romanya)	Erasmus
Universita Degli Studi di Foggia (İtalya)	Erasmus
European University (Makedonya)	Erasmus
University of Medicine and Pharmacy of Targu Mureş (Romanya)	Erasmus
Sapienza Università di Roma (İtalya)	Erasmus

#### 1.2. Proje Bilgileri

Bilimsel Araştırma Proje Sayısı						
PROJELER	2020					
	Önceki Yıllardan Devreden Proje	Yıl İçinde Eklenen Proje	Toplam	Yıl İçinde Tamamlanan Proje	Toplam Ödenek TL	Toplam Harcama TL
KALKINMA BAKANLIĞI	-	-	-	-	-	-
TÜBİTAK	4	3	7		3.240.482	-
A.B.	1		1		5,969,920.00	-
BİLİMSEL ARAŞTIRMA PROJELERİ	12	25	37	6	2.058.527	1.086.721
DİĞER	-	-	-	-	-	-
TOPLAM	17	28	45	6	8.031.687	-

## 2- Performans Sonuçları Tablosu

PERFORMANS GÖSTERGESİ	İLGİLİ STRATEJİK AMAÇ VE HEDEF NUMARASI	2020 YILI HEDEF	2020 YILI GERÇEKLEŞME
PG.1.1.1. Öğretim üyesi ve elemanı başına düşen doktora öğrenci sayısı	1 / 1.1	1,4	1,4
PG.1.1.2. Çekirdek eğitim müfredatına içeriği tam uyumlu ders sayısı	1 / 1.1.2	10	10
PG.1.1.3. Alan dışı açılan ders sayısı	1/1.1.3	1	1
PG.1.2.1. Eğiticilerin eğitimi sertifikası alan öğretim üyesi ve elemanlarının sayısı	1/1.2.1	20	20
PG.1.2.2. Öğretim üye ve elemanlarının birbirleri arasında interaktif ortam sağlamak (dijital veya doğrudan)	1/1.2.2	3	3
PG.1.2.3. Dijital kütüphane imkanlarından yararlanan öğretim üye / eleman sayısı	1/1.2.3	0	0
PG.1.3.1. Öğretim üye ve elemanlarının katıldıkları web tabanlı uygulama sayısı	1/1.3.1	5	5
PG.1.3.2. Öğrencilerin katıldıkları web tabanlı uygulama sayısı	1/1.3.2	5	5
PG.1.3.3. Öğretim üye/elemanlarının düzenledikleri sertifika programlarının sayısı	1/1.3.3	0	0
PG.1.4.1. Doktora öğrencisi başına düşen araştırma amaçlı mekan büyüklüğü	1/1.4.1	6,11	6,11
PG.1.4.2. Öğrenciler tarafından alınan bilimsel ödül sayısı	1/1.4.2	1	0
PG.1.4.3. Fakültemiz Araştırma Laboratuvar ve olanaklarından yararlanan lisans öğrenci sayısı	1/1.4.3	0	0
PG.1.4.4. Öğrencinin yer aldığı araştırma projesi sayısı	1/1.4.4	1	0
PG.2.1.1. Fakülte bünyesinde bulunan araştırma laboratuvarı sayısı	2/2.1.1	2	2
PG.2.1.2. Fakülte içerisinde araştırma amaçlı bulunan cihaz sayısı	2/2.1.2	22	25
PG.2.1.3. Fakülte içerisinde bulunan cihaz envanterinin fakülte web sitesinde paylaşım yüzdesi	2/2.1.3	0	0
PG.2.2.1. Doktora/dış hekimliği uzmanlık eğitimi sırasında ve doktora sonrası eğitiminde yurtdışında görevlendirilen öğrenci sayısı	2/2.2.1	2	0
PG.2.2.2. Doktora/dış hekimliği uzmanlık eğitimi sırasında ve doktora sonrası eğitiminde yurtdışında görevlendirilen öğrencilerin görevlendirildiği konu ile ilgili yayın sayısı	2/2.2.2	0	0

PG.2.2.3. Doktora/ dış hekimliği uzmanlık eğitimi sırasında ve doktora sonrası eğitiminde yurtdışından gelen öğrenci sayısı	2/2.2.3	0	0
PG.2.3.1. Araştırmalarda yer alan lisans öğrencisi sayısının toplam lisans öğrencisine oranı	2/2.3.1	0,0014	0,0014
PG.2.3.2. Araştırmalarda yer alan doktora/ dış hekimliği uzmanlık eğitimi öğrencisi sayısının toplam doktora/dış hekimliği uzmanlık eğitimi öğrenci sayısına oranı	2/2.3.2	0,094	0,094
PG.3.1.1. Yerli ürünlerle çıkarılan makale sayısı	3/3.1.1	1	0
PG.3.1.2. Fakültenin markalaşması için yapılan reklam(dijital veya basılı) ve görsellerin oluşturulması	3/3.1.2	0	2
PG.3.1.3.Fakülte bünyesi içerisinde alınan ulusal/uluslararası patent sayısı	3/3.1.3	2	0
PG.4.1.1. Ağız ve Diş Sağlığı konusunda Fakülte bünyesinde düzenlenen etkinlik sayısı	4/4.1.1	2	0
PG.4.1.2. Ağız ve Diş Sağlığı konusunda Fakülte dışı düzenlenen etkinlik sayısı	4/4.1.2	2	2
PG.4.2.1.Fakültenin 1 yılda hizmet sunduğu hasta sayısı	4/4.2.1	323.386	100869
PG.4.2.2.1 yılda hizmet sunulan hastalardan alınan geri bildirim sayısı	4/4.2.2	983	262
PG.4.2.3.1 yılda hizmet sunulan hastalardan alınan geri bildirimlerdeki memnuniyetsizlik oranı	4/4.2.3.	%10	0,99
PG.5.1.1. Akademik ve idari personel için düzenlenen kurum içi etkinlik sayısı	5/5.1.1	4	3
PG.5.1.2. Personel Hizmet İçi Eğitiminden yararlanan personel sayısı	5/5.1.2	450	450

### 3- Performans Sonuçlarının Değerlendirilmesi

Diş Hekimliği Fakültesi 14.841.22 m<sup>2</sup>'lik alanda eğitim ve sağlık hizmeti sunmaktadır. Fakültemizde sunulan hizmetlerin kalitesini artırmak, sosyal ve kültürel yaşamı geliştirmek ve engelli bireylerin hayatlarını kolaylaştırmak amacıyla yeni alanların tesis edilmesi ve mevcut alanların iyileştirilmesi çalışmaları sürdürülmektedir. Fakültemiz, Profesör, Doçent, Doktor Öğretim üyesi, öğretim görevlisi, Araştırma görevlisi, doktora öğrencisi, uzmanlık öğrencisi olan nitelikli bir akademik kadroya sahiptir. Fakültemizde fiziki alt yapıda yenilenme ile öğretim elemanları için iyi klinik şartlar sağlanmış olup bunun yanı sıra öğretim elemanlarımızın teknolojiyi yakından takip edebilmesi için gerekli teknolojik donanım bulunmaktadır.

Kurum içi kaynakların araştırma faaliyetlerine tahsisine yönelik çeşitli yöntemler ve çalışmalar bulunmaktadır. Bunlardan birincisi, Döner Sermaye gelirlerinin %5'inin Bilimsel Araştırma Projeleri (BAP) bütçesine aktarılması, ikincisi ise üniversite özel bütçesinden BAP için ödenek tahsis

edilmesidir. Bu kaynaklar, birimlerden gelen talepler doğrultusunda, BAP Komisyonu tarafından değerlendirilmekte ve komisyon kararına göre dağıtım yapılmaktadır. Üniversitemiz Rektörlüğü tarafından kongre katılımlarının ve yayınların desteklenmesi öğretim elemanlarını araştırma yapma konusunda motive etmektedir. Fakültemizde geniş kapsamlı araştırma merkezi, deney hayvanı laboratuvarı, birim içi kütüphanenin bulunmaması, Merkez Kampüs, Tıp ve Eczacılık Fakültelerine uzak olunması gibi faktörler, öğretim elemanlarının TÜBİTAK, Sanayi Bakanlığı, Kalkınma Bakanlığı gibi kurum dışı projelere katılımının az olması sonucunu doğurabilmektedir.

#### **4- Performans Bilgi Sisteminin Değerlendirilmesi**

Fakültemiz öğretim elemanlarından alınan faaliyet bilgileri incelendiğinde 2020 yılı içerisinde 45 ulusal, 61 uluslararası olmak üzere toplam 106 yayın yapıldığı tespit edilmiştir. 6 kişi ulusal, 38 kişi uluslararası olmak üzere toplam 44 kişinin bilimsel etkinliklere katıldığı görülmüştür. 3 TÜBİTAK projesi ve 25 BAP projesi ilgili yıl içerisinde eklenmiştir.

#### **5- Diğer Hususlar**

Koronavirüs küresel salgınının etkisinin oldukça hissedildiği alanlardan biri de eğitimidir. Geçtiğimiz Mart ayından itibaren üniversite eğitiminin online olarak devam etmesi kararı alınmıştır. Bu sürecin henüz sona ermemesi nedeniyle yapılan bilimsel çalışmalar, öğrencilerin ve idari/akademik personelin bu süreçten etkilendikleri görülmüştür. Bu nedenlerle 2020 yılı içerisinde yapılması planlanan iş ve işlemler ertelenmiş ya da geliştirme süreci hız kaybetmiştir ve bu durum performans göstergelerine yansımıştır.

#### IV- KURUMSAL KABİLİYET ve KAPASİTENİN DEĞERLENDİRİLMESİ

##### A- Üstünlükler

- İyi bir diş hekimliği eğitimi vermek için alanında uzman yeterli sayıda öğretim elemanına sahiptir.
- Fakültemizde öğretim elemanlarımızın teknolojiyi yakından takip edebilmesi için gerekli teknolojik donanım bulunmaktadır.
- Klinik eğitim için gerekli hasta sayısı yeterlidir.
- Preklinik eğitimi için gerekli olan iyi laboratuvar imkanlarına sahiptir.
- Fiziki alt yapıda yenilenme ile gerek öğrenci gerek öğretim elemanları için iyi klinik şartlara sahiptir.
- Fakültemiz gelir ve giderleri dengelidir.
- Kadro bekleyen öğretim üyelerinin bekleme süreçleri mümkün olduğu kadar kısa sürede gerçekleşmektedir.

##### B- Zayıflıklar

- Öğrenci sayısının çok fazla olması nedeniyle amfi ve derslik alanları kısıtlıdır.
- Merkez araştırma laboratuvarı bulunmamaktadır.
- Merkez kütüphane bulunmamaktadır.
- Öğrencilerimizin sosyal etkinlik yapabilecekleri alan kısıtlıdır.
- Kurum yemekhane imkanları kısıtlıdır.
- Öğretim elemanlarımız için mevcut otoparkımız yetersiz olup, idari personelimiz, öğrencilerimiz ve hastalarımız için otoparkımız bulunmamaktadır.
- Hasta ve eğitim hizmetleri aynı anda yürüdüğü için idari personel ihtiyacı tek başına eğitim yapan kurumlara göre fazladır.

##### C- Değerlendirme

- Günümüzde ilgili disiplindeki eğilimler de göz önüne alınarak istenilen diş hekimi öğrenci profilini sağlamak amacıyla müfredat programımız güncellenerek yapılandırılmış olup bu kapsamda çalışmalar devam etmektedir. Öğrencilerin diş hekimliği branşı dışında kültürel ve sosyal açıdan gelişmelerini de sağlayabilmek amacıyla müfredat programına sosyal seçmeli dersler eklenmiştir.
- ERASMUS Programları çerçevesinde yurtdışındaki anlaşmalı fakülteler ile öğrenci ve öğretim elemanı değişimi devam etmektedir. Bu programlara gelecekte de özel önem verilmeye devam edilecektir.
- Eğitim-Öğretimin dışında toplumumuza ağız ve diş sağlığı konusunda büyük hizmetleri olan fakültemizde yıllık ortalama 323.000 hastanın tedavisi yapılmaktadır.

- Kurumumuz ağız ve diş sağlığı konusunda hem hastalar hem de kamu kurumları için rehber kurum görevi yapmakta, Sağlık Bakanlığı ve Sosyal Güvenlik Kurumu vb. Kurumlar sağlık hizmetleri konusunda Kurumumuzdan danışmanlık hizmetleri de almaktadır.

## **V- ÖNERİ VE TEDBİRLER**

- Var olan engelli hasta hizmetlerinin daha etkin ve sürekli yapılabilmesi için fiziki alt yapı personel ve teçhizat desteği sağlanmalıdır.
- Öğretim elemanları TÜBİTAK, Sanayi Bakanlığı, Kalkınma Bakanlığı gibi kurum dışı projelere katılımının teşvik edilmesi, patent alabilmeleri konusunda bilgilendirilmelidir.
- Özellikle yurtdışı dergilerde makale yayınlatabilmeleri konusunda destek olunmalı ve gerekli eğitimlerin alınması sağlanmalıdır.
- Öğrenci sayısının sınırlandırılması konusunda gerekli çalışmalar yapılmalıdır.
- Öğrenci etkinlikleri daha fazla desteklenmelidir.
- İdari personel sayı ve kalitesi artırılmalıdır.
- Diş hekimliği uygulamaları tüm gelişmiş ülkelerde büyük bir titizlikle ve en üst seviyede hijyen önlemleri alınarak uygulanıyor olsa da COVID-19 pandemi süreci ilâve tedbirlerin alınmasını gerektirmektedir.
- Hem ilâve önlemler hem de kullanılan ekipmanın sayısal ve nitelik olarak artması diş hekimliği hizmet maliyetini arttırmıştır. Tüm bunların ekonomik külfetini, maliyet artışını ve bunların hizmete yansımaları da göz ardı etmemek, bunlarla ilgili stratejiler geliştirmek gerekmektedir.
- Sağlığın diğer alanlarında olduğu gibi ağız ve diş sağlığı alanında da kalite ve akreditasyon çalışmalarına önem verilmesi enfeksiyon hastalıklarında süreçlerin yönetilmesinde önemli katkılar sağlayacaktır.
- Gerek COVID-19 küresel salgını gerekse gelecekteki bulaşıcı tehditlere karşı farkındalık oluşturulmalı ve olası salgınlara karşı önceden tedbir ve yönetim planlamaları oluşturulmalıdır.

### İÇ KONTROL GÜVENCE BEYANI

Harcama Yetkilisi olarak yetkim dahilinde;

Bu raporda yer alan bilgilerin güvenilir, tam ve doğru olduğunu beyan ederim.

Bu raporda açıklanan faaliyetler için bütçe ile tahsis edilmiş kaynakların, planlanmış amaçlar doğrultusunda ve iyi mali yönetim ilkelerine uygun olarak kullanıldığını ve iç kontrol sisteminin işlemlerin yasalık ve düzenliliğine ilişkin yeterli güvenceyi sağladığını bildiririm.

Bu güvence, üst yönetici olarak sahip olduğum bilgi ve değerlendirmeler, iç kontroller, iç denetçi raporları ile Sayıştay raporları gibi bilgim dahilindeki hususlara dayanmaktadır.

Burada raporlanmayan, idarenin menfaatlerine zarar veren herhangi bir husus hakkında bilgim olmadığını beyan ederim. (ANKARA –29/01/2021 )

  
Prof. Dr. Kahraman GÜNGÖR  
Dekan