

YÜKSEKÖĞRETİM KURUMLARI FAALİYET RAPORU HAZIRLAMA REHBERİ

2020 YILI

GAZİ ÜNİVERSİTESİ
LABORATUVAR HAYVANLARI
YETİŞTİRME VE DENEYSEL
ARAŞTIRMALAR MERKEZİ
FAALİYET

RAPORU

(BİRİMLER İÇİN FAKÜLTE/YO/MYO/ENSTİTÜ/DAİRE
BAŞKANLIĞI/HUKUK MÜŞAVİRLİĞİ)

İÇİNDEKİLER

ÜST YÖNETİCİ SUNUŞU.....	
I- GENEL BİLGİLER.....	
A- Misyon ve Vizyon.....	
B- Yetki, Görev ve Sorumluluklar.....	
C- İdareye İlişkin Bilgiler.....	
1- Fiziksel Yapı.....	
2- Örgüt Yapısı.....	
3- Bilgi ve Teknolojik Kaynaklar	
4- İnsan Kaynakları	
5- Sunulan Hizmetler	
6- Yönetim ve İç Kontrol Sistemi	
D- Diğer Hususlar	
II- AMAÇ ve HEDEFLER	
A- İdarenin Amaç ve Hedefleri	
B- Temel Politikalar ve Öncelikler	
C- Diğer Hususlar	
III- FAALİYETLERE İLİŞKİN BİLGİ VE DEĞERLENDİRMELER	
A- Mali Bilgiler	
1- Bütçe Uygulama Sonuçları	
2- Temel Mali Tablolara İlişkin Açıklamalar	
3- Mali Denetim Sonuçları	
4- Diğer Hususlar	
B- Performans Bilgileri	
1- Faaliyet ve Proje Bilgileri	
2- Performans Sonuçları Tablosu	
3- Performans Sonuçlarının Değerlendirilmesi	
4- Performans Bilgi Sisteminin Değerlendirilmesi	
5- Diğer Hususlar	
IV- KURUMSAL KABİLİYET ve KAPASİTENİN DEĞERLENDİRİLMESİ	
A- Üstünlükler	
B- Zayıflıklar	
C- Değerlendirme	
V- ÖNERİ VE TEDBİRLER	

BİRİM / ÜST YÖNETİCİ SUNUŞU

(Kamu İdarelerince Hazırlanacak Faaliyet Raporları Hakkında Yönetmeliğin 19 uncu maddesi “..... Birim faaliyet raporlarında birim yöneticisinin; idare faaliyet raporlarında ise ilgili bakan ve üst yöneticinin sunuş metni yer alır.)

Merkez, Gazi Üniversitesi bünyesinde laboratuvar hayvanları kullanılarak gerçekleştirilecek deneysel araştırmaların, sağlıklı bir şekilde ve etik kurallar çerçevesinde yürütülmesi için, gerekli alt yapının oluşturulması amacıyla kurulmuş tek merkezdir. Merkez, laboratuvar hayvanlarının kullanılacağı araştırma projeleri için, uluslararası standartlarda deney hayvanı üretiminin ve bakımının yapılması, deneysel araştırmalar için temel laboratuvar gereksinimleri ve teknik koşulların sağlanması, ileri düzeydeki moleküler araştırmalar için alt yapının hazırlanması ve uygulamaların etik çerçevesinde yürütülmesinin takibi amaçlarını taşımaktadır.

Adı Soyadı

Prof.Dr. Abdulkadir BEDİRLİ

MERKEZ MÜDÜRÜ

I- GENEL BİLGİLER

Merkez, Gazi Üniversitesi bünyesinde laboratuvar hayvanları kullanılarak gerçekleştirilecek deneysel araştırmaların, sağlıklı bir şekilde ve etik kurallar çerçevesinde yürütülmesi için, gerekli alt yapının oluşturulması amacıyla kurulmuş tek merkezdir. Merkez, laboratuvar hayvanlarının kullanılacağı araştırma projeleri için, uluslararası standartlarda deney hayvanı üretiminin ve bakımının yapılması, deneysel araştırmalar için temel laboratuvar gereksinimleri ve teknik koşulların sağlanması, ileri düzeydeki moleküler araştırmalar için alt yapının hazırlanması ve uygulamaların etik kurallar çerçevesinde yürütülmesinin takibi amaçlarını taşımaktadır.

A. Misyon ve Vizyon

Misyon

(Birim Stratejik Planlarında belirlenmiş olan birim Misyonunu yazılır./ İdare Faaliyet Raporunda Üniversite Stratejik Planlarında belirlenmiş olan Misyonunu yazılır)

Deneysel ve bilimsel amaçlar için kullanılan deney hayvanlarının üretim ve araştırma yerlerinin teknik, sağlık ve hijyenik şartlara uygun çalışmasını, hayvanların refahını ve yapılan deneylerin güvenilirliğini sağlamak. Ve tüm araştırmacılara uygun şartlar altında hizmet sunmaktır. Bu anlayıştan yola çıkarak merkezimizin ve üniversitemizin adını ulusal ve uluslararası platformlarda duyurmaktır.

Vizyon

(Birim Stratejik Planlarında belirlenmiş olan birim Vizyonunu yazılır. / İdare Faaliyet Raporunda Üniversite Stratejik Planlarında belirlenmiş olan Vizyonunu yazılır)

Uluslararası standartlara uygun ruhsatlandırılmış bir merkez olarak tüm araştırmacılara hizmet sunmaktır.

B. Yetki, Görev ve Sorumluluklar

(Birim kuruluş kanunu veya ilgili mevzuatında sayılan yetki, görev ve sorumluluklarına yer verilecek.)

Bu yönetmelik, 3285 sayılı Hayvan Sağlığı ve Zabıtası Kanununa 441 sayılı Tarım, Gıda ve Hayvancılık Bakanlığı'nın Kuruluş ve Görevleri Hakkında Kanun Hükmünde Kararnameye 6343 sayılı Veteriner Hekimliği Mesleğinin icrasına Türk Veteriner Hekimleri Birliği ile odalarının teşekkül tarzına ve göreceği işlere dair kanuna dayanılarak hazırlanmıştır.

Bu Yönetmeliğin amacı; Deneysel ve diğer bilimsel amaçlar için kullanılan hayvanların üretim yerlerinin teknik, sağlık ve hijyenik şartlara uygun kurulması, çalışması, hayvanların refah ve güvenliğini temin edecek şekilde bakımı ve kullanımlarının sağlanmasıdır.

C. İdareye İlişkin Bilgiler

1- Fiziksel Yapı

1.1- Eğitim Alanları Derslikler*

Eğitim Alanı	Kapasitesi 0–50	Kapasitesi 51–75	Kapasitesi 76–100	Kapasitesi 101–150	Kapasitesi 151–250	Kapasitesi 251–Üzeri
Anfi						
Sınıf						
Bilgisayar Lab.						
Diğer Lab.	Merkez Laboratuvarı					
Toplam	20					

* Sayı olarak belirtilecektir.

Anfi Kapasitesi: Kişi
Anfi Alanı: m2
Sınıf Kapasitesi: Kişi
Sınıf Alanı: m2
Bilgisayar Lab. Kapasitesi: Kişi
Bilgisayar Lab. Alanı: m2
Diğ. Lab. Kapasitesi: ...20... Kişi
Diğ. Lab. Alanı: ...700.... m2

1.2- Sosyal Alanlar

1.2.1.Kantinler ve Kafeteryalar

Kantin Sayısı: ... Adet
Kantin Alanı: ... m2
Kafeterya Sayısı: ... Adet
Kafeterya Alanı: ... m2
Toplam Kapasite: kişi

1.2.2.Yemekhaneler

Öğrenci yemekhane Sayısı: ... Adet
Öğrenci yemekhane Alanı: ... m2
Öğrenci yemekhane Kapasitesi: ... Kişi
Personel yemekhane Sayısı: ... Adet
Personel yemekhane Alanı: ... m2
Personel yemekhane Kapasitesi: ... Kişi

1.2.3.Misafirhaneler

Misafirhane Sayısı: ... Adet

Misafirhane Kapasitesi: ... Kişi

1.2.4.Öğrenci Yurtları

	Yatak Sayısı 1	Yatak Sayısı 2	Yatak Sayısı 3 – 4	Yatak Sayısı 5 - Üzeri
Oda Sayısı				
Alanı m2				

1.2.5.Lojmanlar

Lojman Sayısı: ... Adet

Lojman Brüt Alanı: ... m2

Dolu Lojman Sayısı: ... Adet

Boş Lojman Sayısı: ... Adet

1.2.6.Spor Tesisleri

Kapalı Spor Tesisleri Sayısı: ... Adet

Kapalı Spor Tesisleri Alanı: ... m2

Açık Spor Tesisleri Sayısı: ... Adet

Açık Spor Tesisleri Alanı: ... m2

1.2.7.Toplantı – Konferans Salonları*

	Kapasitesi 0–50	Kapasitesi 51–75	Kapasitesi 76–100	Kapasitesi 101–150	Kapasitesi 151–250	Kapasitesi 251–Üzeri
Toplantı Salonu						
Konferans Salonu						
Toplam						

* Adet olarak belirtilecektir.

Toplantı Salonu Kapasitesi: Kişi

Toplantı Salonu Alanı: m2

Konferans Salonu Kapasitesi:Kişi

Konferans Salonu Alanı: m2

1.2.8.Sinema Salonu

Sinema Salonu Sayısı: ... Adet

Sinema Salonu Alanı: ... m2

Sinema Salonu Kapasitesi: ... Kişi

1.2.9.Eğitim ve Dinlenme Tesisleri

Eğitim ve Dinlenme Tesisleri Sayısı: ... Adet

Eğitim ve Dinlenme Tesisleri Kapasitesi: ... Kişi

1.2.10.Öğrenci Kulüpleri

Öğrenci Kulüpleri Sayısı: ... Adet

Öğrenci Kulüpleri Alanı: ... m2

1.2.11.Mezun Öğrenciler Derneği

Mezun Öğrenciler Derneği Sayısı: ... Adet

Mezun Öğrenciler Derneği Alanı: ... m2

1.2.12.Okul Öncesi ve İlköğretim Okulu Alanları

Anaokulu Sayısı: ... Adet

Anaokulu Alanı: ... m2

Anaokulu Kapasitesi: ... Kişi

İlköğretim okulu Sayısı: ... Adet

İlköğretim okulu Alanı: ... m2

İlköğretim okulu Kapasitesi: ... Kişi

1.3- Hizmet Alanları

1.3.1. Akademik Personel Hizmet Alanları

	Sayısı (Adet)	Alanı (m2)	Kullanan Sayısı (Kişi)
Çalışma Odası	2 Ad	18 m2	4 kişi
Toplam	2	36 m2	4

1.3.2. İdari Personel Hizmet Alanları

	Sayısı (Adet)	Alanı (m2)	Kullanan Sayısı
Servis			
Çalışma Odası	3 adet	12-5-6 m2	5 kişi
Toplam	3	23	5

1.4- Ambar Alanları

Ambar Sayısı: 1... Adet

Ambar Alanı: 15 m2

1.5- Arşiv Alanları

Arşiv Sayısı: 1 Adet

Arşiv Alanı: 12 m2

1.6- Atölyeler

Atölye Sayısı: ... Adet

Atölye Alanı: ... m2

1.7- Hastane Alanları

Birim	Sayı (Adet)	Alan (m2)
Acil Servis		
Yoğun Bakım		
Ameliyathane	3 adet	60 m2
Klinik		
Laboratuvar	2 adet	25 m2
Eczane		
Radyoloji Alanı		
Nükleer Tıp Alanı		
Sterilizasyon Alanı		
Mutfak	1 adet	3 m2
Çamaşırhane		
Teknik Servis		
.....		
.....		
.....		
.....		
Hastane Toplam Kapalı Alanı	6 adet	88 m2

2- Örgüt Yapısı

(Birim Teşkilat şeması oluşturulacak ve örgütsel yapı hakkında bilgi verilecek.)

- Merkez yönerge hükümleri Gazi Üniversitesi Rektörü tarafından yürütülür.

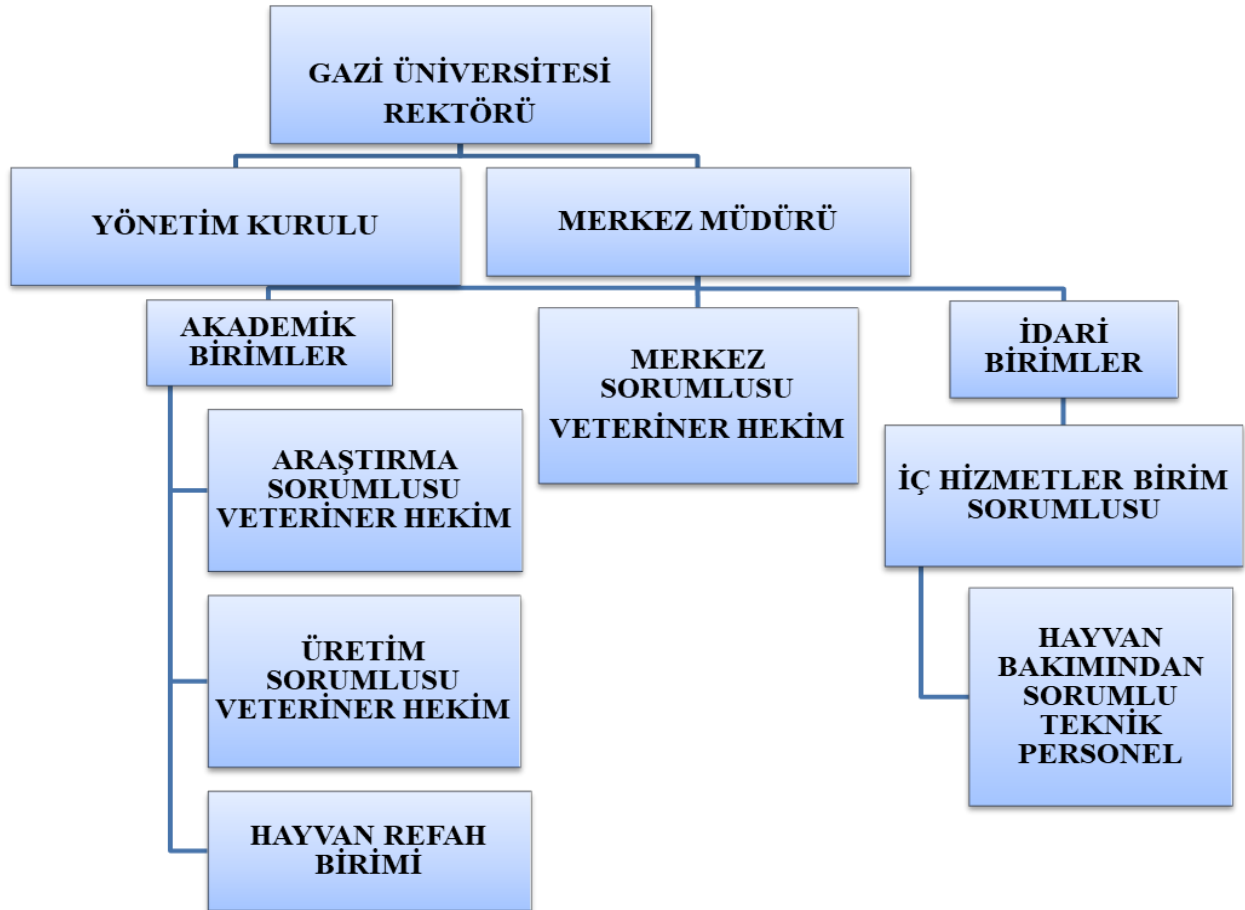
- Merkezin Organları

- a) Merkez Müdürü
- b) Merkez Yönetim Kurulu
- c) Veteriner Hekim
- d) İdari ve Yardımcı Personeller

Müdür, Gazi Üniversitesi öğretim üyeleri arasından, Rektör tarafından 3 (üç) yıl süre ile görevlendirilir.

Merkez Yönetim Kurulu, Rektör tarafından 3 (üç) yıl süre ile atanan 4 (dört) üye ve müdür ile birlikte 5 (beş) kişiden oluşur.

Merkezin teknik ve idari personel ihtiyacı ve ayrıca 2547 sayılı Kanunun 13 üncü maddesine göre akademik personel ihtiyacı, Rektör tarafından görevlendirilecek elemanlar ile karşılanır. Birim Teşkilat şeması aşağıdaki gibidir.



3- Bilgi ve Teknolojik Kaynaklar

3.1- Yazılımlar

3.2- Bilgisayarlar

Masa üstü bilgisayar Sayısı: 7 Adet

Taşınabilir bilgisayar Sayısı: ... Adet

3.3- Kütüphane Kaynakları

Kitap Sayısı: ... Adet

Basılı Periyodik Yayın Sayısı: ... Adet

Elektronik Yayın Sayısı: ... Adet

3.4- Diğer Bilgi ve Teknolojik Kaynaklar

Cinsi	İdari Amaçlı (Adet)	Eğitim Amaçlı (Adet)	Araştırma Amaçlı (Adet)
Yazıcı	3		
Röntgen Cihazı			1
Fotoğraf makinesi			
Tarayıcılar		3	
Mikroskop			3
Ameliyat Mikroskopları			3
Anestezi cihazı			3
Kan sayım cihazı			1
Elektrolit analizörü			1
İdrar analizörü			1
Telemetrik Potansiyel Kayıt sistemi			1
Pletismometre			1
Hot Plate			1

Tail Flick			1
Rat Treat Mill			1
Derin dondurucu (eksi 80)			1
Hayvan Atık Derin dondurucu (_30)			2
Buzdolabı			2
Çamaşır makinesi			1
Biyokimya analizörü			1
Santrifüj			3
Manyetik karıştırıcı			3
Lazer Dopler Flowmetre			1
Barkodlama sistemi			1
Respiratör			1
Bilgisayar	7		

4- İnsan Kaynakları

(Biriminin faaliyet dönemi sonunda mevcut insan kaynakları, istihdam şekli, hizmet sınıfları, kadro unvanları, bilgilerine yer verilir.)

4.1- Akademik Personel

Akademik Personel					
	Kadroların Doluluk Oranına Göre			Kadroların İstihdam Şekline Göre	
	Dolu	Boş	Toplam	Tam Zamanlı	Yarı Zamanlı
Profesör				1 ADET	
Doçent				1 ADET	
Yrd. Doçent					
Öğretim Görevlisi				2 ADET	
Okutman					
Çevirici					
Eğitim- Öğretim					

Planlamacı					
Araştırma Görevlisi					
Uzman					

4.2- Yabancı Uyruklu Akademik Personel

Yabancı Uyruklu Öğretim Elemanları		
Unvan	Geldiği Ülke	Çalıştığı Bölüm
Profesör		
Doçent		
Yrd. Doçent		
Öğretim Görevlisi		
Okutman		
Çevirici		
Eğitim-Öğretim Planlamacı		
Araştırma Görevlisi		
Uzman		
Toplam		

4.3- Diğer Üniv. Görevlendirilen Akademik Personel

Diğer Üniversitelerde Görevlendirilen Akademik Personel		
Unvan	Bağlı Olduğu Bölüm	Görevlendirildiği Üniversite
Profesör		
Doçent		
Yrd. Doçent		
Öğretim Görevlisi		
Okutman		
Çevirici		
Eğitim Öğretim Planlamacı		
Araştırma Görevlisi		
Uzman		
Toplam		

4.4- Başka Ün. Kurumda Görevlendirilen Akademik Personel

Başka Üniversitelerden Üniversitemizde Görevlendirilen Akademik Personel		
Unvan	Çalıştığı Bölüm	Geldiği Üniversite
Profesör		
Doçent		
Yrd. Doçent		
Öğretim Görevlisi		
Okutman		
Çevirici		
Eğitim Öğretim Planlamacısı		
Araştırma Görevlisi		
Uzman		
Toplam		

4.5- Sözleşmeli Akademik Personel

Sözleşmeli Akademik Personel Sayısı	
Profesör	
Doçent	
Yrd. Doçent	
Öğretim Görevlisi	
Uzman	
Okutman	
Sanatçı Öğrt. Elm.	
Sahne Uygulamacısı	
Toplam	

4.6- Akademik Personelin Yaş İtibariyle Dağılımı

Akademik Personelin Yaş İtibariyle Dağılımı						
	21-25 Yaş	26-30 Yaş	31-35 Yaş	36-40 Yaş	41-50 Yaş	51- Üzeri
Kişi Sayısı					2 ADET	1 ADET
Yüzde					66	34

4.7- İdari Personel

İdari Personel (Kadroların Doluluk Oranına Göre)			
	Dolu	Boş	Toplam
Genel İdari Hizmetler	1		1
Sağlık Hizmetleri Sınıfı			

Teknik Hizmetleri Sınıfı	1		1
Eğitim ve Öğretim Hizmetleri sınıfı			
Avukatlık Hizmetleri Sınıfı.			
Din Hizmetleri Sınıfı			
Yardımcı Hizmetli	3		3
Toplam	5		5

4.8- İdari Personelin Eğitim Durumu

İdari Personelin Eğitim Durumu					
	İlköğretim	Lise	Ön Lisans	Lisans	Y.L. ve Dokt.
Kişi Sayısı	1	2		2	
Yüzde	20	40		40	

4.9- İdari Personelin Hizmet Süreleri

İdari Personelin Hizmet Süresi						
	1 – 3 Yıl	4 – 6 Yıl	7 – 10 Yıl	11 – 15 Yıl	16 – 20 Yıl	21 - Üzeri
Kişi Sayısı			2	3		
Yüzde			40	60		

4.10- İdari Personelin Yaş İtibariyle Dağılımı

İdari Personelin Yaş İtibariyle Dağılımı						
	21-25 Yaş	26-30 Yaş	31-35 Yaş	36-40 Yaş	41-50 Yaş	51- Üzeri
Kişi Sayısı		1	1	1	2	
Yüzde		20	20	20	40	

4.11- İşçiler

İşçiler (Çalıştıkları Pozisyonlara Göre)			
	Dolu	Boş	Toplam
Sürekli İşçiler	3		3
Vizeli Geçici İşçiler (adam/ay)			
Vizesiz işçiler (3 Aylık)			
Toplam	3		3

4.12- Sürekli İşçilerin Hizmet Süreleri

Sürekli İşçilerin Hizmet Süresi						
	1 – 3 Yıl	4 – 6 Yıl	7 – 10 Yıl	11 – 15 Yıl	16 – 20 Yıl	21 - Üzeri
Kişi Sayısı			3	1	1	
Yüzde			60	20	20	

4.13- Sürekli İşçilerin Yaş İtibariyle Dağılımı

Sürekli İşçilerin Yaş İtibariyle Dağılımı						
	21-25 Yaş	26-30 Yaş	31-35 Yaş	36-40 Yaş	41-50 Yaş	51- Üzeri
Kişi Sayısı		1		2	1	
Yüzde		20		60	20	

5- Sunulan Hizmetler

5.1- Eğitim Hizmetleri

(2017-2018 güz dönemi verileri dikkate alınacaktır.)

5.1.1- Öğrenci Sayıları

Öğrenci Sayıları									
Birimin Adı	I. Öğretim			II. Öğretim			Toplam		Genel Toplam
	E	K	Top.	E	K	Top.	Kız	Erkek	
Fakülteler									
Yüksekokullar									
Enstitüler									
Meslek Yüksekokulları									
Toplam									

5.1.2- Yabancı Dil Hazırlık Sınıfı Öğrenci Sayıları

Yabancı Dil Eğitimi Gören Hazırlık Sınıfı Öğrenci Sayıları ve Toplam Öğrenci Sayısına Oranı								
Birimin Adı	I. Öğretim			II. Öğretim			I. ve II.Öğretim Toplamı(a)	Yüzde*
	E	K	Top.	E	K	Top.	Sayı	
Fakülteler								

Yüksekokullar								
---------------	--	--	--	--	--	--	--	--

*Yabancı dil eğitimi gören öğrenci sayısının toplam öğrenci sayısına oranı (Yabancı dil eğitimi gören öğrenci sayısı/Toplam öğrenci sayısı*100)

5.1.3- Öğrenci Kontenjanları

Öğrenci Kontenjanları ve Doluluk Oranı				
Birimin Adı	YGS Kontenjanı	YGS Sonucu Yerleşen	Boş Kalan	Doluluk Oranı
Fakülteler				
Yüksekokullar				
Meslek Yüksekokulları				
Toplam				

5.1.4- Yüksek Lisans ve Doktora Programları

Enstitülerdeki Öğrencilerin Yüksek Lisans (Tezli/ Tezsiz) ve Doktora Programlarına Dağılımı					
Birimin Adı	Programı	Yüksek Lisans Yapan Sayısı		Doktora Yapan Sayısı	Toplam
		Tezli	Tezsiz		
Toplam					

5.1.5- Yabancı Uyruklu Öğrenciler

Yabancı Uyruklu Öğrencilerin Sayısı ve Bölümleri			
	Bölümü		
	Kadın	Erkek	Toplam
Fakülteler			
Yüksekokullar			
Enstitüler			

Meslek Yüksekokulları			
Toplam			

5.2- Sağlık Hizmetleri

	YATAK SAYISI	HASTA SAYISI	TETKİK SAYISI
ACİL SERVİS HİZMETLERİ			
YOĞUN BAKIM			
KLİNİK			
AMELİYAT SAYISI			
POLİKLİNİK HASTASI SAYISI			
LABORATUAR HİZMETLERİ			
RADYOLOJİ ÜNİTESİ HİZMETLERİ			
NÜKLEER TIP BÖLÜMÜNDE VERİLEN HİZMETLER			
MEDİKO SOSYAL POLİKLİNİK HASTA SAYISI			

5.3-İdari Hizmetler

Bu kısımda idarenin veya harcama biriminin görev, yetki ve sorumlulukları çerçevesinde faaliyet dönemi içerisinde yerine getirdiği hizmetlere özet olarak yer verilecektir.

Faaliyet dönemi gerçekleştirmelerine ilişkin bilgiler ise raporun III. B-1 bölümündeki “Faaliyet ve Proje Bilgileri” başlığı altında yer alacaktır.

5.4-Diğer Hizmetler

Birim tarafından 2020 yılında görev alanına giren faaliyetler dışında yapmış olduğu çalışmalar ve yukarıda tanımlanamayan faaliyetler bu bölümde yer alacaktır.

6- Yönetim ve İç Kontrol Sistemi

(Birimin atama, satın alma, ihale gibi karar alma süreçleri, yetki ve sorumluluk yapısı, mali yönetim, harcama öncesi kontrol sistemine ilişkin yer alan tespit ve değerlendirmeler yer alır.)

Merkezimiz Gazi Üniversitesi Rektörlüğü’ne bağlı olarak hizmet vermektedir. Karar alma süreci merkez müdürü ve yönetim kurulu kararı ile yapılmaktadır. Mevzuat hükümleri

rektör tarafından yürütülmektedir. Bu nedenle, tüm atama, satın alma, harcama öncesi kararlar ve değerlendirmeler rektörlük onayı ile yapılmaktadır.

D- Diğer Hususlar

(Bu başlık altında, yukarıdaki başlıklarda yer almayan ancak birimin açıklanmasını gerekli gördüğü diğer konular özet olarak belirtilir.)

Yönetmelik hükmünce, Merkezde, laboratuvar hayvanlarının üretim ve bakımı için ve deneysel araştırmalarda kullanılmak üzere alınan her türlü alet, ekipman ve demirbaş Merkezin malıdır.

II- AMAÇ ve HEDEFLER

(Kamu İdarelerince Hazırlanacak Faaliyet Raporları Hakkında Yönetmeliğin 18 inci maddesi “

b) Amaç ve hedefler: Bu bölümde, idarenin stratejik amaç ve hedeflerine, faaliyet yılı önceliklerine ve izlenen temel ilke ve politikalarına yer verilir.)

Merkez, Gazi Üniversitesi bünyesinde laboratuvar hayvanları kullanılarak gerçekleştirilecek deneysel araştırmaların, sağlıklı bir şekilde ve etik kurallar çerçevesinde yürütülmesi için, gerekli alt yapının oluşturulması amacıyla kurulmuş tek merkezdir. Merkez, laboratuvar hayvanlarının kullanılacağı araştırma projeleri için, uluslararası standartlarda deney hayvanı üretiminin ve bakımının yapılması, deneysel araştırmalar için temel laboratuvar gereksinimleri ve teknik koşulların sağlanması, ileri düzeydeki moleküler araştırmalar için alt yapının hazırlanması ve uygulamaların etik kurallar çerçevesinde yürütülmesinin takibi amaçlarını taşımaktadır.

A. İdarenin Amaç ve Hedefleri

(Stratejik plan yapan idareler, faaliyet raporunun ilişkin olduğu yılı kapsayan stratejik planlarında yer alan amaç ve hedefleri ile faaliyet yılı önceliklerini bu bölümde belirteceklerdir.)

Stratejik Amaçlar	Stratejik Hedefler
Stratejik Amaç-1	Hedef-1 Bilimsel Araştırma sayısını artırmak
	Hedef-2Deney Hayvanları Uygulama ve Etik Kursları düzenlemek ve sertifikasyon sayısını artırmak
	Hedef-3
Stratejik Amaç-2	Hedef-1Üniversitemizin ve merkezimizin adını Ulusal ve Uluslararası platformlarda duyurmak
	Hedef-2 Bilimsel çalışmaların kalitesini ve verimini artırmak
	Hedef-3

1- Bütçe Uygulama Sonuçları

1.1-Bütçe Giderleri

	2020 BÜTÇE BAŞLANGIÇ ÖDENEĞİ	2020 GERÇEKLEŞME TOPLAMI	GERÇEK. ORANI
	TL	TL	%
BÜTÇE GİDERLERİ TOPLAMI			
01 - PERSONEL GİDERLERİ			% 100
02 - SOSYAL GÜVENLİK KURUMLARINA DEVLET PRİMİ GİDERLERİ			
03 - MAL VE HİZMET ALIM GİDERLERİ			% 100
05 - CARİ TRANSFERLER			
06 - SERMAYE GİDERLERİ			

— Bütçe hedef ve gerçekleştirmeleri ile meydana gelen sapmaların nedenleri;

Yukarıda belirtilen bilgiler tahmini bütçe ile ilgilidir. Akademik personele verilen katı payları oranları Gazi Üniversitesi Döner Sermaye İşletme Müdürlüğü tarafından hesaplanarak dağıtılmaktadır.

1.2-Bütçe Gelirleri

	2020 BÜTÇE TAHMINİ	2020 GERÇEKLEŞME TOPLAMI	GERÇEK. ORANI
	TL	TL	%
BÜTÇE GELİRLERİ TOPLAMI			
02 – VERGİ DIŞI GELİRLER			
03 – SERMAYE GELİRLERİ			
04 – ALINAN BAĞIŞ VE YARDIMLAR			

— Bütçe hedef ve gerçekleştirmeleri ile meydana gelen sapmaların nedenleri;-
Merkezimize yapılan araştırmalar ve ödemeler sapmalara neden olmaktadır. Yukarıda belirtilen İşletme Müdürlüğü tarafından belirlenen tahmini bütçeden alınarak ve Döner Sermaye İşletme Müdürlüğü personelinin yardımlarıyla yazılmıştır. Bu konuyla ilgili kesin bilgiler Gazi Üniversitesi Döner Sermaye İşletme Müdürlüğü tarafından hesaplanmaktadır.

2- Temel Mali Tablolara İlişkin Açıklamalar

(Birim bilanço, faaliyet sonuçları tablosu, bütçe uygulama sonuçları tablosu, nakit akım tablosu ve gerekli görülen diğer tablolara bu başlık altında yer verir ve tabloların önemli kalemlerine ilişkin değişimler ile bunlara ilişkin analiz, açıklama ve yorumlara yer verilir.)

3- Mali Denetim Sonuçları

(Birim iç ve dış mali denetim raporlarında yapılan tespit ve değerlendirmeler ile bunlara karşı alınan veya alınacak önlemler ve yapılacak işlemlere bu başlık altında yer verilir.)

Merkezimiz 2018 yılında mali iç denetim geçirmiştir. Bu süreç içinde merkezde akademik personele dağıtılan katkı paylarının yanlış usul ve esaslarla hesaplanarak dağıtıldığı (yüksek risk) ve deney hayvanları ambarının açılmaması (orta risk seviyesi) olarak belirlenmiştir. **Sonuç olarak**, tüm risklerin usul ve esaslara uygun olarak yapılması konusunda gerekli adımlar atılmıştır.

4- Diğer Hususlar

(Bu başlık altında, yukarıdaki başlıklarda yer almayan ancak birimin mali durumu hakkında gerekli görülen diğer konulara yer verilir.)

B- Performans Bilgileri

1- Faaliyet ve Proje Bilgileri

Bu başlık altında, faaliyet raporunun ilişkin olduğu yıl içerisinde yürütülen faaliyet ve projeler ile bunların sonuçlarına ilişkin detaylı açıklamalara yer verilecektir.

HAYVAN DENEYLERİ YEREL ETİK KURULU

2020 YILI FAALİYET RAPORU

GENEL BİLGİLER	SAYISI	AÇIKLAMA	GEREKÇE
Toplam Başvuru			
Toplam Onaylı Başvuru			
Toplam Reddedilen Başvuru			

KULLANILAN TOPLAM HAYVAN SAYISI	
Fare (<i>Mus musculus</i>)	164
Sıçan (<i>Rattus norvegicus</i>)	1165
Kobay (<i>Cavia porcellus</i>)	
Hamster (<i>Mesocricetus</i>)	

Diğer kemirgenler	
Tavşan (<i>Oryctolagus cuniculus</i>)	108
Kedi (<i>Felis catus</i>)	
Köpek (<i>Canis familiaris</i>)	
Gelincik (<i>Mustela putorius furo</i>)	
Diğer etoburlar	
At, Eşek ve Melez soyları (<i>Equidae</i>)	
Domuz (<i>Sus</i>)	
Keçi (<i>Capra</i>)	
Koyun (<i>Ovis</i>)	
Sığır (<i>Bos</i>)	
Prosimian maymun (<i>Prosimia</i>)	
Yeni Dünya Maymunları (<i>Ceboidea</i>)	
Eski Dünya Maymunları (<i>Cercopithecoidea</i>)	
İnsansı Maymunlar (<i>Hominoidea</i>)	
Diğer memeliler	
Bıldırcın (<i>Coturnix coturnix</i>)	
Diğer kanatlılar	
Sürüngenler (<i>Reptilia</i>)	
Amfibiler (<i>Amphibia</i>)	
Balıklar (<i>Pisces</i>)	
TOPLAM	1437

Not: Kullanılan toplam hayvan sayısı ile ilgili olarak aşağıdaki tablonun doldurulması gerekmektedir.

Proje No	Etik no	Proje Yürütücüsü	Proje Adı	Kullanılan Hayvan Türü ve Sayısı
2020/1	19/034	Uzman Dr. Hakan KARTAL (+)	Alt ekstremite iskemi reperfüzyon uygulanan ratlarda Karnosin'in eritrosit deformabilitesi üzerine etkisi	24 Wistar rat
2020/2	19/048	Uzman Dr. Hakan KARTAL (+)	Alt ekstremite iskemi reperfüzyon uygulanan farelerde Alfa-lipoik asitin eritrosit deformabilitesi üzerine etkisi	12 swiss albino fare
2020/3	19/047	Uzman Dr. Hakan KARTAL (+)	Alt ekstremite iskemi reperfüzyon uygulanan farelerde melatoninin eritrosit deformabilitesi üzerine etkisi	30 swiss albino fare
2020/6	19/025	Doç.Dr. Fatma Gökçe APAYDIN BAP(+)	Ratlarda Fenitrotyon'un sebep olduğu toksisite üzerine Gallik asitin koruyucu rolü	24wistar rat

2020/7	20/002	Mehmet Cihan YAVAŞ (+)	2100 Mhz Elektromanyetik alanların sıçan dokuları üzerindeki etkileri	14 Wistar rat
2020/8	19/060	Doç.Dr. Mustafa ASLAN	Deneysel olarak Alzheimer oluşturulan yaşlı ratlarda Seryum Oksit' in beyin dokusu ve kognitif fonksiyonlar üzerine etkisinin değerlendirilmesi	24wistar rat
2020/9	19/071	Doç.Dr. Mustafa ASLAN	Deneysel olarak Alzheimer oluşturulan yaşlı ratlarda Borik asit'in beyin dokusu ve kognitif fonksiyonlar üzerine etkisinin değerlendirilmesi	24wistar rat
2020/10	19/061	Doç.Dr. Mustafa ASLAN	Sevofluran uygulanan ratlarda ekstremite iskemi reperfüzyon hasarında Borik asit'in akciğer dokusu üzerine etkisi	30 wistar rat
2020/11	19/059	Doç.Dr. Süleyman YEŞİL	Seryum oksitin yetişkin erkek sıçanlarda torsiyon/ detorsiyon sonrası testis fonksiyonları ve oksidatif stres üzerindeki korutucu etkisi	24wistar rat
2020/12	18/082	Prof.Dr. Hatice PAŞAOĞLU BAP(+)	Fruktoz ile beslenen ratlarda Kurkumin 'in oksidan-Antioksidan sistem ve stokinler üzerine etkisinin incelenmesi	24 wistar rat
2020/13	19/049	Prof.Dr. Avni BABACAN (+)	Ureter obstrüksiyonu oluşturulan ratlarda İntrafen'in oluşturduğu böbrek hasarına karşı seryum oksit'in etkileri	30 wistar rat
2020/14	18/011	Prof.Dr.İnci Rana KARACA (+)	Oral ve maksilofasiyal cerrahi için yeni bir sütürün geliştirilmesi, karakterizasyonu ve kullanımı. İn vitro ve İn vivo çalışma.	72 Wistar rat
2020/16	20/007	Prof.Dr. Aylin SEPİCİ	Kemik greftleri ile osseointegrasyonun için artırılması için terapotik kompozisyonun lokal kullanımı	21 Yenizelanda tavşan
2020/17	19/036	Doç.Dr. Yasemin AKDEVELİOĞLU BAP(+)	Grelin hormonunun Açıl ve Desaçılş formunun ratlarda karaciğer yağlanması ve iştah hormonları üzerine etkileri	36 Wistar rat
2020/18	19/026	Doç.Dr. Abdullah ÖZER	Rat miyokardında Seryum oksitin iskemi-reperfüzyon hasarı üzerine etkisi	24 Wistar rat
2020/19	20/019	Prof.Dr.Yusuf Hakan ÇAVUŞOĞLU (+)	Ratlarda vaginal mukozal iyileşmede Estrojenin etkisi	12 Wistar rat
2020/20	20/022	Doç.Dr. Mustafa ASLAN (+)	Çekal perforasyon oluşturulan sıçanlarda sepsis tedavisinde Silymarin ve Deksmetomidinin böbrek ve akciğer üzerinde etkinliğinin apoptoz, TNF Alfa, IL-6 ve Anjiopoitein-2 parametreleri ile değerlendirilmesi	62 wistar rat
2020/22	20/008	Prof.Dr.Gülnur TAKE KAPLANOĞLU BAP(+)	Deneysel ince Endometrium modelinde granülosit koloni uyarıcı faktörün (G-CSF) ve Östrojenin kombine etkisi: Rat modellemesi	48 spraque Dawley rat

2020/23	19/021	Öğ.Gör.Mustafa Hakan ZOR	Sıçanlarda Silymarin'in iskelet kasında İskemi-reperfüzyon hasarı üzerine etkisi	18 wistar rat
2020/24	10/039	Doç.Dr. Hilal YILDIRAN	Maternal yüksek yağlı diyetin yavru ratlarda vücut bileşimi ve lipogenik gen ekspresyonu üzerine etkisi	60 wistar rat
2020/27	20/027	Prof.Dr. Sühan AYHAN (+)	Düz, pürüklü ve poliüretan yüzeyli implantlarda, lokal antibiyotiklerin etkinlik ve süre açısından in vivo karşılaştırması	36 wistar rat
2020/28	20/013	Prof.Dr.Berrin IŞIK (+)	Bebek ratlarda Sevofluran ve Deksmetomidinin davranış , nöroinflamasyon ve apoptosis üzerine etkilerinin karşılaştırmalı değerlendirilmesi	36 wistar rat
2020/29	19/043	Öğ.Gör.Dr. Zeliha Aycan ÖZDEMİRKAN	Desfluran uygulanan ratlarda alt ekstremitte iskemi reperfüzyon hasarında Seryum Oksitin Akciğer dokusu üzerine etkisi	30 Wistar rat
2020/31	20/042	Doç.Dr. Mustafa ASLAN	Çekal perforasyon oluşturulan sıçanlarda Sepsis tedavisinde Borik asitin böbrek ve akciğer dokusu üzerine etkisinin Apoptozis, TNF alfa,IL-6 ve anjiopietin-2 parametreleri ile değerlendirilmesi	28 wistar rat
2020/32	20/038	Öğr.Gör.Dr. Ali Doğan DURSUN	Çekal perforasyon oluşturulan sıçanlarda Sepsis tedavisinde Apelin 13 ün böbrek ve akciğer dokusu üzerine etkisinin Apoptozis, TNF alfa,IL-6 ve anjiopietin-2 parametreleri ile değerlendirilmesi	28 wistar rat
2020/33	20/036	Doç.Dr.Metin ALKAN	Borik asitin erkek sıçanlarda torsiyon/ detorsiyon sonrası Böbrek dokusu ve oksidatif stres üzerindeki korutucu etkisi	24 wistar rat
2020/35	20/049	Prof.Dr.Berrin IŞIK (+)	Gelişen rat beyinde Sevofloranın neden olduğu Oksidatif stres ve nöroinflamasyona karşı magnezyumun koruyucu etkisinin değerlendirilmesi	24 wistar rat
2020/42	20/069	Prof.Dr.Zafer TÜRKYILMAZ	Ratlarda oluşturulan deneysel intestinal volvulusa bağlı iskemi_referfüzyon modelinde hidrojenle zenginleştirilmiş Salin solüsyonunun koruyucu etkileri	30 Wistar rat

2019/17	Etik:17/006	Prof.Dr.Çiğdem ÖZER BAP(+)	Diyabetik sıçanlarda sistemik ve lokal Ozon uygulamasının yara iyileşmesi ve diğer dokulardaki etkisinin incelenmesi	162 Wistar rat
2019/22	Etik:19/024	Doç.Dr.Mustafa ARSLAN BAP(+)	Farklı dozlarda uygulanan Apelin 13 'ün analjezik minimum etkin dozu ve böbrek dokusu üzerine etkisinin araştırılması	30 Wistar rat
2019/24	Etik:18/005	Prof.Dr.Seyit ÇITAKER BAP(+)	Kan alma işlemi tavşan kulağı lenf ödem modelindeki lenfödem tetikler mi ?	30 YZ tavşan

2019/30	Etik:2018/2 3	Doç.Dr.Şevin GÜNEY	Opioid peptitlerin pulmoner ödem oluşumundaki rolü	43 Wistar rat
2019/37	Etik:2017/4 2	Prof.Dr.Aysel UĞUR	Oral ve maksillofasiyal kemik rekonstrüksiyonları için yeni bir kompozit biyomateryalin üretimi, karakterizasyonu ve kullanımının invivo ve invitro olarak araştırılması	44 YZ tavşan
2019/38	Etik:2019/5 3	Op.Dr. Tolga ECEMİŞ (+)	Yağ asitlerinin ve gonadotropin ile kombine uygulamalarının sıçanlarda gonad gelişimine etkisi	24 Wistar rat 12 gebe wistarrat
2019/41	Etik:2019/3 7	Doç.Dr.Hikmet Selçuk GEDİK	Kardiyovasküler cerrahi alanda kullanılan invaziv ve/veya implante edilebilir tıbbi cihazları ISO 10993 standartları kapsamında uygunluğunun değerlendirilmesi için gereken invivo koşullarda yapılacak biyouyumluluk testlerinin gerçekleştirilmesi.	20 swiss albino 1 YZ tavşan
2019/44	Etik:2019/4 1	Prof.Dr.Gülnur TAKE KAPLANOĞLU	Deneyisel uterin fibroid modelinde Ulipratal Asetat ve Vitamin D3 sinerjistik etkisi	48 wistar rat
2019/46	Etik:2019/7 2	Prof.Dr.Osman LATİFOĞLU BAP(+)	Ratlarda Abobotilinumtoxin A enjeksiyonlarının deri üzerindeki uzun süreli etkilerinin araştırılması	36 wistar rat
2019/47	Etik:2019/3 8	Doç. Dr.Elçin ÖZGÜR BÜYÜKATALAY BAP(+)	Bleomicinin genotoksik hasarına karşı in vivo radyo frekans uygulamanın oluşturduğu adaptif cevabın DNA onarım mekanizmalarında görev alan genlerde araştırılması	30 swiss albino fare
2019/48	Etik:2018/5 6	Doç Dr. Hacer İlke ÖNEN	EF-24 ve sisplatinin apoptotik etkilerinin fare malign plevral mezotelyoma hücrelerinde in vitro olarak belirlenmesi	72 Balb/C fare

2018/35	Etik:2018/3 6	Prof.Dr. Erdinç ESEN (+)	Tibia kırıklarının iyileşmesimde Rekombinant insan EGF, Alendronat sodyum,Zollendronik asitmonohidratın etkilerinin incelenmesi; Rat modeli	24 Spraquey Dawley rat
2018/46	Etik:2018/7 6	Doç. Dr.Nagihan UĞURLU TUBİTAK (+)	Makuler ödem tedavisinde kullanılmak üzere hedefe yönelik yeni nesil nanobiyoterapotiklerin geliştirilmesi	12 Yenizelanda Tavşan

DENEY HAYVANI KULLANIMINA İLİŞKİN DÜZENLENEN EĞİTİM PROGRAMLARI		
Düzenlenen Eğitim Programı Tarihi	Katılımcı Sayısı	Başarılı Kişi Sayısı
Pandemi nedeni ile iptal edildi.		

1.1. Faaliyet Bilgileri

1.1.1.Düzenlenen Bilimsel Toplantılar, Etkinlikler

BÖLÜM ADI	Sempozyum		Kongre		Konferans		Panel		Seminer	Diğer* Etkinlikler	
	A	B	A	B	A	B	A	B			
GÜDAM											

A: Ulusal, B: Uluslararası

* Diğer Etkinlikler aşağıda da belirtilecektir.

Diğer Etkinlikler	SAYISI
Açık Oturum	
Söyleşi	
Tiyatro	
Konser	
Sergi	
Turnuva	
Teknik Gezi	
Eğitim Semineri “Deney Hayvanları Uygulama ve Etik Kursları”	

1.1.2. Düzenlenen Bilimsel Toplantılara ve Etkinliklere Katılan Personel Sayısı

BÖLÜM ADI	Sempozyum		Kongre		Konferans		Panel		Seminer	
	A	B	A	B	A	B	A	B	A	B

A: Ulusal, B: Uluslararası

1.1.3. Bilimsel Yayın Sayıları

BÖLÜM ADI	Makale*		Bildiri*		Kitap
	A	B	A	B	
GÜDAM					
Bilgiler merkezimize araştırmacılar tarafından ulaştırılmamaktadır.					

A: Ulusal, B: Uluslararası

* İndekslere Giren Hakemli Dergilerde

1.1.4. Üniversiteler Arasında Yapılan İkili Anlaşmalar

ÜNİVERSİTE ADI	ANLAŞMANIN İÇERİĞİ

1.2. Proje Bilgileri

Bilimsel Araştırma Proje Sayısı					
PROJELER	2020				
	Önceki Yılda Devreden Proje	Yıl İçinde Eklenen Proje	Toplam	Yıl İçinde Tamamlanan Proje	Toplam Ödenek YTL
KALKINMA BAKANLIĞI					
TÜBİTAK	1 ADET		1 ADET	1 ADET	
A.B.					
BİLİMSEL ARAŞTIRMA PROJELERİ		9 ADET	9 ADET	9 ADET	
DİĞER		31 ADET	31 ADET	31 ADET	
TOPLAM			41 ADET	41 ADET	

2- Performans Sonuçları Tablosu

3- Performans Sonuçlarının Değerlendirilmesi

S.NO	PERFORMANS GÖSTERGESİ	ÖLÇÜ BİRİMİ	2017 GERÇEKLEŞME	SORUMLU BİRİMLER
1	Öğrencilere yönelik olarak düzenlenen sosyal, kültürel, sportif ve sanatsal faaliyet sayısı	Sayı		Sağlık Kültür ve Spor Dairesi Başkanlığı Fakülte/Yüksekokul/M.Y.O./Enstitüler
2	Yemek bursu verilen öğrenci sayısı	Sayı		Sağlık Kültür ve Spor Dairesi Başkanlığı
3	Kısmi zamanlı olarak çalışan öğrencilere ödenen maaş sayısı	Sayı		Sağlık Kültür ve Spor Dairesi Başkanlığı
4	İnşaat, Bakım-Onarım ve Donanım Giderleri	Tutar		Yapı İşleri ve Teknik Daire Başkanlığı
5	İnşaat Tamamlama Oranı* * Derslik ve Merkezi Birimler Projesi kapsamında yapılan inşaatları kapsamaktadır.	Yüzde		Yapı İşleri ve Teknik Daire Başkanlığı
6	Yeni Hizmete Açılacak Kapalı Alan	Metrekare		Yapı İşleri ve Teknik Daire Başkanlığı
7	Elektronik veri tabanı sayısı	Sayı		Kütüphane ve Dokümantasyon Daire Başkanlığı
8	Öğrenci başına düşen basılı kitap sayısı	Oran		Kütüphane ve Dokümantasyon Daire Başkanlığı
9	Koleksiyona eklenen materyal sayısı	Sayı		Kütüphane ve Dokümantasyon Daire Başkanlığı
10	Kadrolu öğretim üyelerine ISI İndekslerinde yer alan ve başka yazarlar tarafından yapılan atıf sayısı	Sayı		Kalite Güvencesi ve Derecelendirme Ofisi
11	WOS indeksli dergilerde yayınlanan tam metin yayın sayısı	Sayı		Kalite Güvencesi ve Derecelendirme Ofisi
12	Yayın ödülü alan akademik personel sayısı	Sayı		Akademik Ölçütler ve Ödül Bürosu
13	Kurum tarafından desteklenen proje sayısı	Sayı		Bilimsel Araştırma Projeleri Birimi
14	Diğer kurum-kuruluşlar tarafından desteklenen proje sayısı (AB hariç)	Sayı		Bilimsel Araştırma Projeleri Birimi
15	AB destekli proje sayısı (KA1-KA2-KA3 vb.)	Sayı		Proje Koordinasyon Uygulama ve Araştırma Merkezi
16	Teknoparkta yürütülen proje sayısı	Sayı		Gazi Teknopark
17	Teknoparkta faaliyet gösteren şirket sayısı	Sayı		Gazi Teknopark
18	Teknoparkta düzenlenen etkinlik sayısı	Sayı		Gazi Teknopark
19	Uluslararası değişim programları kapsamında giden öğrenci sayısı	Sayı		Mevlana Değişim Pogramı Koordinatörlüğü Erasmus Kurum Koordinatörlüğü
20	Uluslararası değişim programlarıyla giden akademisyen sayısı	Sayı		Erasmus Kurum Koordinatörlüğü
21	Ulusal değişim programlarıyla gelen öğrenci sayısı	Sayı		Farabi Değişim Pogramı Koordinatörlüğü Mevlana Değişim Pogramı Koordinatörlüğü
22	Yurtdışı üniversiteler ile ortak yürütülen programlara katılan öğrenci sayısı	Sayı		Öğrenci İşleri Daire Başkanlığı
23	Bakım-onarım giderleri	Tutar		Yapı İşleri ve Teknik Daire Başkanlığı
24	Acil Servis ve Onkoloji Hastanesi inşaatının tamamlanma oranı	Yüzde		Yapı İşleri ve Teknik Daire Başkanlığı
25	Tıbbi cihaz alım ve bakım onarım gideri	Tutar		Uygulama ve Araştırma Hastanesi Başhekimliği

4- Performans Bilgi Sisteminin Değerlendirilmesi

5- Diğer Hususlar

IV- KURUMSAL KABİLİYET ve KAPASİTENİN DEĞERLENDİRİLMESİ

Bu bölümde idarelerin, teşkilat yapısı, organizasyon yeteneği, teknolojik kapasite unsurları açısından içsel durum değerlendirmesi sonuçlarına ve yıl içinde tespit edilen üstün ve zayıf yönler yer verilir.

Stratejik planı olan idareler, stratejik plan çalışmalarında kuruluş içi analiz çerçevesinde tespit ettikleri güçlü- zayıf yönleri hakkında faaliyet yılı içerisinde kaydedilen ilerlemelere ve alınan önlemlere yer verirler.

A- Üstünlükler

Gazi Üniversitesi Laboratuvar Hayvanları Yetiştirme ve Deneysel Araştırmalar Merkezi Türkiye'nin saygın deney hayvanları araştırma laboratuvarı bilgi ve deneyimine sahip merkezlerdendir.

B- Zayıflıklar

Merkezimiz gerekli tüm donanımlara sahip fakat çalışma alanı olarak bakım onarım gerektiren mekanlar söz konusu.

C- Değerlendirme

Sonuç olarak; Merkezimiz teknik ve ekipman olarak tam donanımlı, bina olarak yıpranmalar söz konusu, Nisan ayında yapılacak olan Tıp Fakültesi Dekanlık Binası Tamiratı Projesi kapsamında yenilenerek tüm aksaklıklar giderilecektir.

V- ÖNERİ VE TEDBİRLER

(Bu başlık altında, faaliyet yılı sonuçlarından, genel ekonomik koşullar ve beklentilerden hareketle, birimin yapmayı planladığı değişiklik önerilerine, karşılaşılabileceği risklere ve bunlara karşı alınması gereken tedbirlere ilişkin genel değerlendirmelere yer verilir.)

Merkezimiz ekonomik olarak kendi ihtiyaçlarını karşılayacak seviyede gelir elde etmektedir. Yapılacak olan tadilat sonucunda mekânsal sıkıntılar da giderilecektir. Merkez olarak 2019 yılında T.C. Tarım ve Orman Bakanlığı tarafından yeniden 10 (on) yıllık Ruhsatını da almış ve çalışmalarına aktif olarak devam etmektedir. Karşılaşılan risklerle Rektörlük tüm birimlerinden yardım istenmekte ve geri dönüşümler olumlu yönde olmaktadır.

İÇ KONTROL GÜVENCE BEYANI

Harcama Yetkilisi olarak yetkim dahilinde;

Bu raporda yer alan bilgilerin güvenilir, tam ve doğru olduğunu beyan ederim.

Bu raporda açıklanan faaliyetler için bütçe ile tahsis edilmiş kaynakların, planlanmış amaçlar doğrultusunda ve iyi mali yönetim ilkelerine uygun olarak kullanıldığını ve iç kontrol sisteminin işlemlerin yasallık ve düzenliliğine ilişkin yeterli güvenceyi sağladığını bildiririm.

Bu güvence, üst yönetici olarak sahip olduğum bilgi ve değerlendirmeler, iç kontroller, iç denetçi raporları ile Sayıştay raporları gibi bilgim dahilindeki hususlara dayanmaktadır.

Burada raporlanmayan, idarenin menfaatlerine zarar veren herhangi bir husus hakkında bilgim olmadığını beyan ederim. (ANKARA –...../...../2021)

Prof.Dr. Abdulkadir BEDİRLİ

MERKEZ MÜDÜRÜ