

GAZİ ÜNİVERSİTESİ
TASARIM UYGULAMA ve ARAŞTIRMA MERKEZİ MÜDÜRLÜĞÜ
2020 YILI FAALİYET RAPORU

İÇİNDEKİLER

ÜST YÖNETİCİ SUNUŞU.....	3
I- GENEL BİLGİLER.....	4
A- Misyon ve Vizyon.....	4
B- Yetki, Görev ve Sorumluluklar.....	4
C- İdareye İlişkin Bilgiler.....	5
1- Fiziksel Yapı.....	5
2- Örgüt Yapısı.....	6
3- Bilgi ve Teknolojik Kaynaklar	6
4- İnsan Kaynakları	7
5- Sunulan Hizmetler	9
6- Yönetim ve İç Kontrol Sistemi	10
D- Diğer Hususlar	10
II- AMAÇ ve HEDEFLER	10
A- İdarenin Amaç ve Hedefleri	10
B- Temel Politikalar ve Öncelikler	11
C- Diğer Hususlar	11
III- FAALİYETLERE İLİŞKİN BİLGİ VE DEĞERLENDİRMELER	12
A- Mali Bilgiler	12
1- Bütçe Uygulama Sonuçları	12
2- Temel Mali Tablolara İlişkin Açıklamalar	13
3- Mali Denetim Sonuçları	13
4- Diğer Hususlar	13
B- Performans Bilgileri	13
1- Faaliyet ve Proje Bilgileri	13
2- Performans Sonuçları Tablosu	15
3- Performans Sonuçlarının Değerlendirilmesi	17
4- Performans Bilgi Sisteminin Değerlendirilmesi	18
5- Diğer Hususlar	18
IV- KURUMSAL KABİLİYET ve KAPASİTENİN DEĞERLENDİRİLMESİ	18
A- Üstünlükler	18
B- Zayıflıklar	18
C- Değerlendirme	19
V- ÖNERİ VE TEDBİRLER	19

BİRİM / ÜST YÖNETİCİ SUNUŞU

Misyonu “paydaş olarak kabul ettiği tüm kurum ve kuruluşlar ile işbirliği yapmak, tasarım konusunda ihtiyaç duyulan tüm veri alanlarına erişim hakkı elde etmek, öz kaynaklarını üreterek araştırmalar yapmak, yayınlamak tasarımla ilgili her alanda ulusal stratejilerde belirleyici tek merkez olmak”, vizyonu ise “altyapısını sürekli güncelleyerek, tasarım araştırmalarında ve doğrudan tasarım hizmetlerinde etkin rol oynayan öncü, örnek alınan saygın bir araştırma merkezi olmak” olan Gazi Üniversitesi Tasarım Uygulama ve Araştırma Merkezi 2012 yılından bu yana hizmet vermektedir. Merkezin ana stratejisi, paydaş olarak kabul ettiği tüm kurum ve kuruluşlar ile işbirliği yapmak, tasarım konusunda ihtiyaç duyulan tüm veri alanlarına erişim hakkı elde etmek, öz kaynaklarını üreterek araştırmalar yapmak, yayınlamak tasarımla ilgili her alanda ulusal stratejilerde belirleyici tek merkez olmaktır.

Alanında öncü konuma olan merkezimize ait 2018 yılı Birim Faaliyet Raporu, 5018 sayılı Kamu Mali Yönetimi ve Kontrol Kanununun 41. maddesi ve bu kapsamda yayımlanan Kamu İdarelerince hazırlanacak Faaliyet Raporları hakkında Yönetmelik hükümleri gereğince hazırlanmıştır.

Bilgilerinize arz ederim.



Prof. Dr. Serkan GÜNEŞ

Merkez Müdürü

I- GENEL BİLGİLER

A. Misyon ve Vizyon

Misyon

Merkezin misyonu, paydaş olarak kabul ettiği tüm kurum ve kuruluşlar ile işbirliği yapmak, tasarım konusunda ihtiyaç duyulan tüm veri alanlarına erişim hakkı elde etmek, öz kaynaklarını üreterek araştırmalar yapmak, yayınlamak tasarımla ilgili her alanda ulusal stratejilerde belirleyici tek merkez olmaktır.

Vizyon

Gazi Üniversitesi Tasarım Uygulama ve Araştırma Merkezi'nin vizyonu altyapısını sürekli güncelleyerek, tasarım araştırmalarında ve doğrudan tasarım hizmetlerinde etkin rol oynayan öncü, örnek alınan saygın bir araştırma merkezi olmaktır.

B. Yetki, Görev ve Sorumluluklar

Merkez yönetmeliğin 5. maddesinde belirtilen amaç ve ilkelere ulaşabilmek için aşağıdaki faaliyetlerde bulunur.

- a) *Endüstriye doğrudan ürün tasarımı, ürün kimliği, kurumsal kimlik oluşturma ve tasarım hizmetleri sunmak,*
- b) *Ürün tasarımı süreçleri konusunda danışmanlık hizmeti vermek, süreç iyileştirmeye yönelik uygulamaları araştırmak ve geliştirmek, imkanlar dahilinde her türlü fiziki üretimde bulunmak, ürün analizi simülasyonu yapmak,*
- c) *Ürün tasarımı, tasarım düşüncesi, tasarım süreci ve yönetimi, üç boyutlu çizim gibi konularda talep dâhilinde endüstriye ve ilgili sektör paydaşlarına eğitim vermek,*
- ç) *Endüstride ve ilgili sektörlerde ürün tasarımı bilinci oluşturulması ve geliştirilmesine yönelik araştırma yapmak, araştırma sonuçlarını düzenli olarak Türk endüstrisine ve ilgili paydaşlara sunmak,*
- d) *Lisans, özellikle yüksek lisans eğitime katkı sağlamak ve endüstri ile müşterek çalışmalar dâhilinde araştırmacı öğretim elemanı yetiştirmek,*
- e) *Üniversitenin çeşitli birimlerine endüstriyel tasarım ve kurumsal kimlik tasarımı hizmeti sunmak,*
- f) *Medya ve yayın dünyası ile ortak projeler yürütmek,*
- g) *Rektörlüğün ve Yönetim Kurulunun kararlaştıracığı diğer faaliyetlerde bulunmaktır.*

Merkez yönetmeliğin 9. maddesinde müdürün görevleri şunlardır:

- a) *Merkez faaliyetlerinin düzenli bir şekilde yürütülmesi ve denetimiyle ilgili önlemleri almak,*
- b) *Merkezi temsil ve Yönetim Kuruluna başkanlık etmek,*
- c) *Üniversite öğretim elemanları arasından değişik bilim alanlarında Yönetim Kurulunda görev yapabilecek öğretim üyelerini tespit etmek ve görevlendirilmeleri için Rektöre öneride bulunmak,*
- ç) *Merkezin idari işlerini yürütmek,*

d) Yönetim Kurulunun toplantı gündemini tespit etmek ve Yönetim Kurulunu toplantıya çağırmak,

e) Yönetim Kurulu tarafından karar verilen konularda gerekli protokol ve anlaşmaları yapmak,

f) Merkez bünyesinde oluşturulan çalışma gruplarının faaliyetlerini düzenlemek, yürütmek, koordine etmek, denetlemek; Yönetim Kurulu tarafından karara bağlanan çalışma raporunu Rektöre sunmak ve sonuçlandırmak,

g) Yönetim Kurulu kararlarını bu Yönetmelik çerçevesinde uygulamak,

ğ) Merkezin yıllık çalışma raporunu Rektörlüğe sunmaktır.

C. İdareye İlişkin Bilgiler

1- Fiziksel Yapı

1.1- Eğitim Alanları Derslikler*

Eğitim Alanı	Kapasitesi 0-50	Kapasitesi 51-75	Kapasitesi 76-100	Kapasitesi 101-150	Kapasitesi 151-250	Kapasitesi 251-Üzeri
Anfi						
Sınıf						
Bilgisayar Lab.	1					
Diğer Lab.	2					
Toplam	3					

* Sayı olarak belirtilecektir.

Bilgisayar Lab. Kapasitesi: 5 Kişi

Bilgisayar Lab. Alanı: 33 m2

Diğ. Lab. Kapasitesi: 7 Kişi

Diğ. Lab. Alanı: 54 m2

1.2- Sosyal Alanlar

1.2.7.Toplantı – Konferans Salonları*

	Kapasitesi 0-50	Kapasitesi 51-75	Kapasitesi 76-100	Kapasitesi 101-150	Kapasitesi 151-250	Kapasitesi 251-Üzeri
Toplantı Salonu	1					
Konferans Salonu						
Toplam	1					

*Adet olarak belirtilecektir.

Toplantı Salonu Kapasitesi: 10 Kişi

Toplantı Salonu Alanı: 21 m2

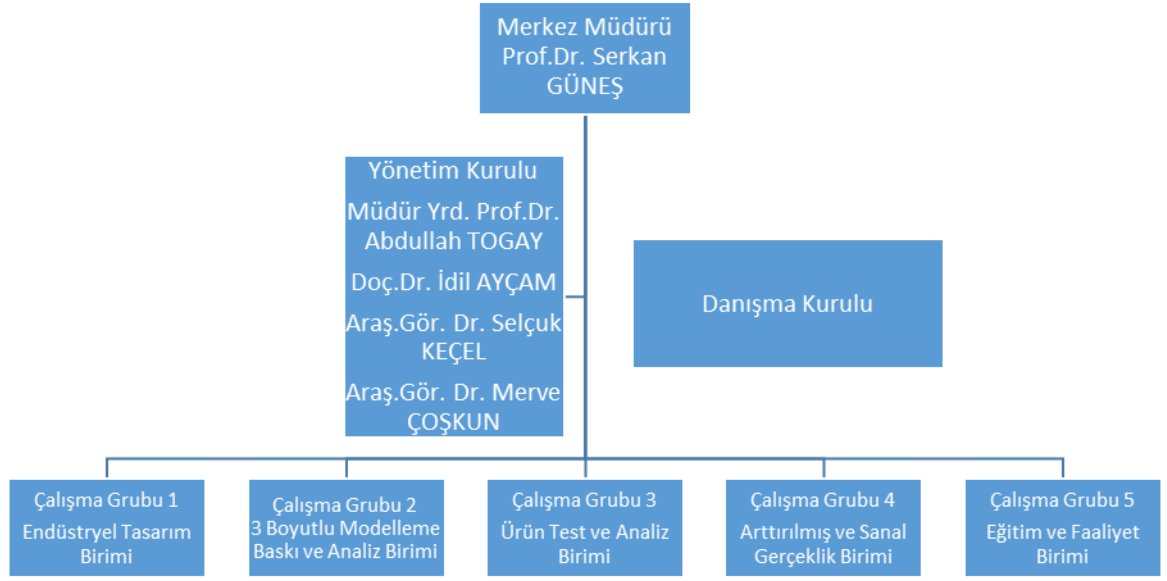
1.3- Hizmet Alanları

1.3.1. Akademik Personel Hizmet Alanları

	Sayısı (Adet)	Alanı (m2)	Kullanan Sayısı (Kişi)
Çalışma Odası			
Toplam			

2- Örgüt Yapısı

Merkezin yönetim kadrosu, merkez müdürü, müdür yardımcısı ve yönetim kurulundan oluşmaktadır.



3- Bilgi ve Teknolojik Kaynaklar

3.1- Yazılımlar

3.2- Bilgisayarlar

Masa üstü bilgisayar Sayısı: 7 Adet
Taşınabilir bilgisayar Sayısı: 2 Adet

3.4- Diğer Bilgi ve Teknolojik Kaynaklar

Cinsi	İdari Amaçlı (Adet)	Eğitim Amaçlı (Adet)	Araştırma Amaçlı (Adet)
Projeksiyon			
Yazıcı	1		
3D Yazıcı			3
Faks			
Episkop			
Barkot Okuyucu			
Baskı makinesi			
Fotokopi makinesi			
Tepegöz			
Fotoğraf makinesi			1
Kameralar			
Televizyonlar			1
Tarayıcılar			1
3D Tarayıcı			1
Çizim Tableti			2
DVD ler			

4- İnsan Kaynakları

(Biriminin faaliyet dönemi sonunda mevcut insan kaynakları, istihdam şekli, hizmet sınıfları, kadro unvanları, bilgilerine yer verilir.)

4.1- Akademik Personel

Akademik Personel					
	Kadroların Doluluk Oranına Göre			Kadroların İstihdam Şekline Göre	
	Dolu	Boş	Toplam	Tam Zamanlı	Yarı Zamanlı
Profesör	2				
Doçent	1				
Yrd. Doçent					
Öğretim Görevlisi					
Okutman					
Çevirici					
Eğitim- Öğretim Planlamacısı					
Araştırma Görevlisi	2				
Uzman					

4.2- Yabancı Uyruklu Akademik Personel

Merkezimizde yabancı uyruklu akademik personel bulunmamaktadır.

4.3- Diğer Üniv. Görevlendirilen Akademik Personel

Merkezimizde diğer üniversitelerden görevlendirilen akademik personel bulunmamaktadır.

4.4- Başka Üniv. Kurumda Görevlendirilen Akademik Personel

Merkezimizde başka üniversite veya kurumda görevlendirilen akademik personel bulunmamaktadır.

4.5- Sözleşmeli Akademik Personel

Merkezimizde sözleşmeli akademik personel bulunmamaktadır.

4.6- Akademik Personelin Yaş İtibariyle Dağılımı

Akademik Personelin Yaş İtibariyle Dağılımı						
	21-25 Yaş	26-30 Yaş	31-35 Yaş	36-40 Yaş	41-50 Yaş	51- Üzeri
Kişi Sayısı				2	3	
Yüzde				%40	%60	

4.7- İdari Personel

Merkezimizde idari personel bulunmamaktadır.

4.8- İdari Personelin Eğitim Durumu

Merkezimizde idari personel bulunmamaktadır.

4.9- İdari Personelin Hizmet Süreleri

Merkezimizde idari personel bulunmamaktadır.

4.10- İdari Personelin Yaş İtibariyle Dağılımı

Merkezimizde idari personel bulunmamaktadır.

4.11- İşçiler

Merkezimizde sürekli işçi bulunmamaktadır.

4.12- Sürekli İşçilerin Hizmet Süreleri

Merkezimizde sürekli işçi bulunmamaktadır.

4.13- Sürekli İşçilerin Yaş İtibariyle Dağılımı

Merkezimizde sürekli işçi bulunmamaktadır.

5- Sunulan Hizmetler

Gazi Üniversitesi Tasarım Uygulama ve Araştırma Merkezi merkez yönetmeliği uyarınca

Endüstriye doğrudan ürün tasarımı, ürün kimliği, kurumsal kimlik oluşturma ve tasarım hizmetleri sunmak, ürün tasarımı süreçleri konusunda danışmanlık hizmeti vermek, süreç iyileştirmeye yönelik uygulamaları araştırmak ve geliştirmek, imkânlar dâhilinde her türlü fiziki üretimde bulunmak, ürün analizi, simülasyonu yapmak, ürün tasarımı, tasarım düşüncesi, tasarım süreci ve yönetimi, üç boyutlu çizim gibi konularda talep dâhilinde endüstriye ve ilgili sektör paydaşlarına eğitim vermek, endüstride ve ilgili sektörlerde ürün tasarımı bilinci oluşturulması ve geliştirilmesine yönelik araştırma yapmak, araştırma sonuçlarını düzenli olarak Türk endüstrisine ve ilgili paydaşlara sunmak, lisans, özellikle yüksek lisans eğitime katkı sağlamak ve endüstri ile müşterek çalışmalar dâhilinde araştırmacı öğretim elemanı yetiştirmek, üniversitenin çeşitli birimlerine endüstriyel tasarım ve kurumsal kimlik tasarımı hizmeti sunmak, medya ve yayın dünyası ile ortak projeler yürütmek, rektörlüğün ve yönetim kurulunun kararlaştıracığı diğer faaliyetlerde bulunmaktadır.

5.1- Eğitim Hizmetleri

5.2- Sağlık Hizmetleri

5.3-İdari Hizmetler

5.4-Diğer Hizmetler

Merkezimizde Yönetmeliğinin md.5/9 uyarınca Gazi Üniversitesi Rektörlüğü'nün talep ettiği farklı konuları kapsayan tasarım hizmetleri sunulmuştur. Bu hizmetler arasında Gazi Üniversitesi Merkez Kütüphanesi lobi tasarımı ve imalatı, Gazi Üniversitesi Gölbaşı Yerleşkesi Kampüs giriş totem ve takları, Gazi Üniversitesi Gezici Kütüphane Otobüs kaplama ve grafik uygulamaları bulunmaktadır.

6- Yönetim ve İç Kontrol Sistemi

Merkezimize ait özel bir bütçemiz yoktur. Merkezimiz danışmanlık ve doğrudan tasarım hizmet ücretleri Rektörlük Döner Sermayesi üzerinden açılan bir hesaba yatırılmaktadır. Birim olarak harcama yetkimiz bulunmamakta ve ihtiyaçlarımız Rektörlüğe yazılarak karşılanmaktadır.

D- Diğer Hususlar

II- AMAÇ ve HEDEFLER

A. İdarenin Amaç ve Hedefleri

Stratejik Amaçlar	Stratejik Hedefler
Endüstriye doğrudan ürün tasarımı, ürün kimliği, kurumsal kimlik oluşturma ve tasarım hizmetleri sunmak,	H.1.1 Endüstri ile yurtiçi ve yurtdışı işbirliklerinin yıllara sair oransal olarak arttırılmasını sağlamak,
	H.1.2 Danışmanlık hizmeti vermek ve danışmanlık hizmetleri verdiği süreçleri iyileştirmeye yönelik uygulamaları araştırmak ve geliştirmek,
	H.1.3 Ürün tasarımı süreçlerine ait yeni yöntem ve tekniklerin Merkez operasyon süreçlerine uyumluluğunu sağlamak.
Ürün tasarımı süreçleri konusunda danışmanlık hizmeti vermek, süreç iyileştirmeye yönelik uygulamaları araştırmak ve geliştirmek, imkanlar dâhilinde her türlü fiziki üretimde bulunmak, ürün analizi simülasyonu yapmak,	H.2.1 Tasarım ve geliştirme faaliyetlerini destekleyen test ve sertifikasyon kabiliyetlerine haiz olmak,
	H.2.2 Merkez alt yapısını güncellemek,
	H.2.3 Tasarım süreçlerine dönük yeni teknolojileri takip etmek, Merkez altyapısına dâhil etmek.
Ürün tasarımı, tasarım düşüncesi, tasarım süreci ve yönetimi, üç boyutlu çizim gibi konularda talep dâhilinde endüstriye ve ilgili sektör paydaşlarına eğitim vermek,	H.3.1 Merkez olarak tasarım faaliyetlerine dönük düzenli çalıştay ve eğitim sayısını arttırmak,
	H.3.2 Ürün tasarımı, tasarım düşüncesi, tasarım süreci ve yönetimi konusunda seminerler vermek,
	H.3.3 Üç boyutlu modelleme, imalat, arttırılmış gerçeklik ve sanal gerçeklik konularında eğitimler vermek.
Endüstride ve ilgili sektörlerde ürün tasarımı bilinci oluşturulması ve geliştirilmesine yönelik araştırma yapmak, araştırma sonuçlarını düzenli olarak Türk endüstrisine ve ilgili paydaşlara sunmak,	H.4.1 Tasarım sektörüne dönük düzenli raporları paydaşlar ile paylaşmak.
Lisans, özellikle yüksek lisans eğitimine katkı sağlamak ve endüstri ile müşterek çalışmalar dâhilinde araştırmacı öğretim	H.5.1 Lisansüstü öğrenci, araştırmacı, doktoralı araştırmacı sayısının arttırılması,

elemanı yetiştirmek,	H.5.2. Sektöre/diğer araştırma kurumlarının ihtiyacı doğrultusunda yetiştirilen nitelikli araştırmacı sayısının artırılması,
Üniversitenin çeşitli birimlerine endüstriyel tasarım ve kurumsal kimlik tasarımı hizmeti sunmak,	H.6.1 Merkezin iç paydaşlara dönük görünürlüğünü arttırmak.
Medya ve yayın dünyası ile ortak projeler yürütmek,	H.7.1 Merkez görünürlüğü ve farklılıkları açısından etkin medya ilişkileri yürütmek
Rektörlüğün ve Yönetim Kurulunun kararlaştıracığı diğer faaliyetlerde bulunmak.	H.8.1 Merkez amaçları dahilinde düzenli faaliyet önerileri geliştirmek.

B. Temel Politikalar ve Öncelikler

Esas alınacak politika belgeleri kamu idaresinin faaliyet alanı ve içinde bulunduğu sektöre göre değişmektedir. Ancak örnek olması açısından aşağıdaki politika belgeleri sayılabilir.

—Yükseköğretim Kurulu Başkanlığı Tarafından Hazırlanan “Türkiye’nin Yükseköğretim Stratejisi”

—Kalkınma Planları ve Yılı Programı,

—Orta Vadeli Program,

—Orta Vadeli Mali Plan,

—Bilgi Toplumu Stratejisi ve Eki Eylem Planı,

C. Diğer Hususlar

Gazi Üniversitesi Tasarım Uygulama ve Araştırma Merkezi misyonu ve vizyonu doğrultusunda gerçekleştireceği her türlü faaliyet ve hedeflerde aşağıdaki değerleri benimsemektedir:

I. Liderlik: Yapılan işi en iyi şekilde yaparak, alanında daha önce denenmemiş fırsatlara istikrarlı yatırım yaparak liderlik vasfını korumak.

II. Toplumsal Sorumluluk: Bulunduğumuz toplumun gelişimine bir katkıda bulunmanın bir görev olduğu bilinci ile hareket etmek.

III. Değişime Hızlı Uyum: Alanındaki değişen teknolojiye ve tüm koşullara kolayca uyum sağlamak.

IV. Operasyonel Mükemmeliyetçilik: Teknolojinin tasarım alanında etkili kullanımı, yalın, şeffaf ve denetlenebilir iş süreçleri, tanımlı iş yapma sistematığı, veriye dayalı hızlı karar verme süreçlerine sahip olma.

V. Paydaş Memnuniyeti: İç ve dış tüm paydaşlarımızın memnuniyetini sağlamak için çaba sarf etmek.

VI. Etik Duruş: Tüm faaliyetlerinde alana ait etik hususlara riayet etmek ve belirleyici olmak.

III- FAALİYETLERE İLİŞKİN BİLGİ VE DEĞERLENDİRMELER

A- Mali Bilgiler

1- Bütçe Uygulama Sonuçları

1.1-Bütçe Giderleri

	2020 BÜTÇE BAŞLANGIÇ ÖDENEĞİ	2020 GERÇEKLEŞME TOPLAMI	GERÇEK. ORANI
	TL	TL	%
BÜTÇE GİDERLERİ TOPLAMI	0	0	
01 - PERSONEL GİDERLERİ			
02 - SOSYAL GÜVENLİK KURUMLARINA DEVLET PRİMİ GİDERLERİ			
03 - MAL VE HİZMET ALIM GİDERLERİ			
05 - CARİ TRANSFERLER			
06 - SERMAYE GİDERLERİ			

— Bütçe hedef ve gerçekleştirmeleri ile meydana gelen sapmaların nedenleri;

Gazi Üniversitesi Tasarım Uygulama ve Araştırma Merkezimizin ödeneği bulunmamaktadır. Bütçesi rektörlüğe bağlıdır. Bu nedenle bütçe (gelir ve giderler) merkezimizden gelen talepler ve rektörlüğün uygun görüşüyle şekillenmektedir. Merkezimizde akçeli tüm proje önerileri Üniversite Rektörlüğüne arz edilmekte, uygun görüldüğü takdirde özellikle 03 Mal ve Hizmet Alımı kalemi içinde gidere kayıt edilmektedir. 2020 dönemi içinde Merkezimiz tarafından arz olunan ve kabul olunan proje önerisi bulunmamaktadır.

1.2-Bütçe Gelirleri

	2020 BÜTÇE TAHMİNİ	2020 GERÇEKLEŞME TOPLAMI	GERÇEK. ORANI
	TL	TL	%
BÜTÇE GELİRLERİ TOPLAMI	0	0	
02 - VERGİ DIŞI GELİRLER			
03 - SERMAYE GELİRLERİ			

04 – ALINAN BAĞIŞ VE YARDIMLAR			
---------------------------------------	--	--	--

— Bütçe hedef ve gerçekleştirmeleri ile meydana gelen sapmaların nedenleri;

Pandemi süreci nedeni ile Merkezimizin faaliyetlerinde yaşanacak duraksama nedeni ile bütçe tahmininde bulunulmamıştır.

2- Temel Mali Tablolara İlişkin Açıklamalar

3- Mali Denetim Sonuçları

4- Diğer Hususlar

Araştırma merkezleri için müstakil tahsis edilmiş bütçenin bulunmaması bütçe içindeki sabit sermaye (makine-donanım ve inşaat) gelirlerinin olmamasını yaratmamaktadır. Bu durum özellikle teknoloji temelli faaliyet gösteren birimlerin güncelin gerisinde kalmasında sebep olmaktadır.

B- Performans Bilgileri

1- Faaliyet ve Proje Bilgileri

1.1. Faaliyet Bilgileri

1.1.1.Düzenlenen Bilimsel Toplantılar, Etkinlikler

BÖLÜM ADI	Sempozyum		Kongre		Konferans		Panel		Seminer		Diğer* Etkinlikler		Genel Toplam
	A	B	A	B	A	B	A	B	A	B	A	B	
Gazi Tasarım Merkezi												3	

A: Ulusal, B: Uluslararası

* Diğer Etkinlikler aşağıda belirtilecektir.

Diğer Etkinlikler	SAYISI
Açık Oturum	
Söyleşi	
Tiyatro	
Konser	
Sergi	
Çalıştay	
Teknik Gezi	
Eğitim Semineri	
Tasarım Faaliyetleri	3

1.1.2. Düzenlenen Bilimsel Toplantılara ve Etkinliklere Katılan Personel Sayısı

BÖLÜM ADI	Sempozyum		Kongre		Konferans		Panel		Seminer	
	A	B	A	B	A	B	A	B	A	B
Gazi Tasarım Merkezi			3	2						

A: Ulusal, B: Uluslararası

1.1.3. Bilimsel Yayın Sayıları

BÖLÜM ADI	Makale*		Bildiri*		Kitap
	A	B	A	B	
Gazi Tasarım ve Uygulama Merkezi	10		3	2	3

A: Ulusal, B: Uluslararası

* İndekslere Giren Hakemli Dergilerde

1.1.4. Üniversiteler Arasında Yapılan İkili Anlaşmalar

ÜNİVERSİTE ADI	ANLAŞMANIN İÇERİĞİ

1.2. Proje Bilgileri

Bilimsel Araştırma Proje Sayısı						
PROJELER	2020					
	Önceki Yıllardan Devreden Proje	Yıl İçinde Eklenen Proje	Toplam	Yıl İçinde Tamamlanan Proje	Toplam Ödenek TL	Toplam Harcama TL
KALKINMA BAKANLIĞI						
TÜBİTAK						

A.B.						
BİLİMSEL ARAŞTIRMA PROJELERİ						
DİĞER						
TOPLAM						

2- Performans Sonuçları Tablosu

S.NO	PERFORMANS GÖSTERGESİ	ÖLÇÜ BİRİMİ	2020 GERÇEKLEŞME
1	Öğrenciler İçin Düzenlenen Sosyal, Kültürel ve Sanatsal vb. Etkinlik Sayısı	Sayı	
2	Üniversitemizde Kısmi Zamanlı İstihdam Edilen Öğrencilerin Sayısı	Sayı	
3	Öğrencilere Verilen Ödül Sayısı	Sayı	
4	Öğrenci Başına Düşen Derslik Alanı	Metrekare	
5	Öğrenci Başına Düşen Sosyal Etkinlik Alanı	Metrekare	
6	Öğrenci Başına Düşen Laboratuvar Alanı	Metrekare	
7	Kablosuz İnternet Erişimi Sunan Akademik Birim Sayısı	Sayı	
8	Akıllı Sınıf Sayısının Toplam Sınıf Sayısına Oranı	Oran	
9	Öğrenci Başına Düşen Laboratuvar Sayısı	Sayı	3
10	Kütüphanenin Kullanıma Açık Olduğu Haftalık Saatin Bir Hafta Saatine Oranı	Oran	
11	Elektronik Veri Tabanı Sayısı	Sayı	
12	Öğrenci Başına Düşen Kitap Sayısı	Oran	
13	Kütüphane Koleksiyonundaki Basılı ve Elektronik Yayın Sayısı	Sayı	
14	Kadrolu Akademik Personel Başına SCI-EXPANDED, SSCI, A&HCI İndekslerinde Taranan Dergilerde Yayımlanmış Tam Metin Gazi Üniversitesi Adresli Makalelerde Değerlendirme Yılı dahil Son 5 Yılda Yapılan Atıf Sayısı	Sayı	96
15	Kadrolu Akademik Personel Tarafından İlgili Yılda Yayımlanan Tam Metin Yayın Sayısı (SCI-EXPANDED,SSCI ve A&HCI)/Kadrolu Akademik Personel Sayısı	Oran	3

16	Kadrolu Akademik Personel Tarafından İlgili Yılda Yayımlanan Tam Metin Yayın Sayısı (ULAKBİM)/Kadrolu Akademik Personel Sayısı	Oran	12
17	Öğretim Üyesi Başına Kazanılan Bilimsel ve Sanatsal Ödül Sayısı (Yayın Teşvik Ödülleri Dahil)	Sayı	
18	KOBİ, Sanayi Kuruluşları, Kamu Kurum ve Kuruluşları İle Ortak Yürütülen Proje Sayısı	Sayı	
19	Paydaşlarla Yürütülen Ar-Ge Projeleri Sayısı (TEKMER, San-Tez, Teknopark, Nanoteknoloji)	Sayı	
20	Uluslararası Öğrenci Değişim Programı İle Gelen Öğrencilerin Giden Öğrencilere Oranı	Oran	
21	Ulusal Değişim Programlarıyla Gelen Öğrenci Sayısı	Sayı	
22	Öğretim Üyesi Değişim Programlarıyla Giden Öğretim Üyesi Sayısı	Sayı	
23	Yurtdışı Üniversiteler ile Ortak Yürütülen Programlara Katılan Öğrenci Sayısı	Sayı	
24	Telefon ve İnternet Üzerinden Alınan Randevu Sayısının Toplam Tedavi Olan Hasta Sayısına Oranı	Oran	
25	Randevularla İlgili Yapılan Şikayet Sayısı	Sayı	
26	Taburcu Olan Hastaların Memnuniyet Oranı	Oran	
27	Hizmet İçi Eğitimden Geçen Çağrı Merkezi Personeli Sayısının, Çağrı Merkezi Toplam Personel Sayısına Oranı	Oran	
28	Hasta Başına Düşen Fiziki Alan	Metrekare	
29	Engelli Bireylere Yönelik Oluşturulan Mekanların Alanı	Metrekare	

3- Performans Sonuçlarının Değerlendirilmesi

	Performans Göstergesi	Başlangıç Değeri (2019)	Plan Sonu Hedeflenen Değer (2023)	Rapor Dönemi (2020)	Açıklama
PG1	Üniversite adresli toplam patent/faydalı model sayısı	2	8	1	
PG2	Üniversite adresli toplam tasarım sayısı	0	15	0	
PG3	Üniversitenin tanınırlığını artıracak etkinliklere katılan akademik personel sayısı	8	20	1	
PG4	Kamu ve özel sektörle yapılan proje sayısı	1	10	0	
PG5	Ulusal bilimsel etkinlik sayısı	0	2	0	
PG6	Alanına ait verilen eğitim sayısı	0	3	0	
PG7	Toplumsal Sosyal sorumluluk proje sayısı	1	3	0	
PG8	İç paydaşlara dönük eğitim sayısı	0	5	0	
PG9	Sektörel raporlama	0	3	0	
PG10	Uluslararası Yayın sayısı (SCI Exp)	4	10	3	
PG11	Uluslararası Yayın sayısı	6	16	10	
PG12	Ulusal bildiri sayısı	3	6	2	
PG13	Uluslararası bildiri sayısı	2	3	3	
PG14	Laboratuvar sayısı	2	5	3	

4- Performans Bilgi Sisteminin Değerlendirilmesi

Merkezimiz dahilinde TPMK nezdinde patent/faydalı model başvuruları bulunmakta olup, inceleme süreci tamamlanmamaları nedeni ile 2020 rapor yılı döneminde yer almamıştır. Merkez projeleri doğrudan tasarım tescillerine konu olmakta olup tescil sayısı Merkezin yürüttüğü projeler ile doğrudan alakalıdır. Pandemi dönemi nedeni ile kamu ve özel sektör projeleri mümkün olmamış bu nedenle tescile konu tasarım sayısında beklenen sayı yakalanamamıştır. Toplumsal Sosyal sorumluluk proje sayısı açısından Merkezimiz uygun görülen paydaşlar ile görüşmeler yürütmekte ve bir tanesi protokol aşamasında gelmiş bulunmaktadır. Bu hali ile plan döneminde beklenen faaliyet sayısının yakalanacağı öngörülmektedir. İç paydaşlar dönük eğitim faaliyetlerimiz 2021 için planlanmış olup Üniversite Rektörlüğüne sunulmuştur. Bu meyandan 2021 döneminde plan dönemi hedefinin aşılabacağı öngörülmektedir. Yayın sayısı açısından 2020 yılında ulaşılan hedefler bazında plan dönemi hedefinin aşılabacağı öngörülmektedir.

5- Diğer Hususlar

IV- KURUMSAL KABİLİYET ve KAPASİTENİN DEĞERLENDİRİLMESİ

A- Üstünlükler

- Merkez amaçları ile uyumlu deneyimli çekirdek kadronun varlığı
- Alanında ilk ve öncü Merkez olarak bilinirlik
- Kamu ve özel sektör ile Protokol temelli işbirliği deneyimi
- Üniversitenin kalitesinden ödün vermeden yıllardan beri eğitim veren köklü bir üniversite olması
- Tasarıma dayalı çıktılarının sektör tarafından kullanılabilir nitelikte olması
- Disiplinler arası çalışma imkânının olması
- Altyapı açısından günceli yakalama çabası
- İleri düzeyde proje üretebilme kapasitesi
- Üst politikalar açısından tasarım kavramının yükselen değer olması
- Sosyal sorumluluk projeleri açısından yüksek deneyime sahip olunması

B- Zayıflıklar

- Merkez bünyesinde kalıcı akademik personel çalıştırılmıyor olması
- Araştırma Merkezlerinde uzman araştırmacı kadrolarının olmaması
- Tasarım kavramının sağladığı sosyal, ekonomik ve kültürel potansiyellerinin anlaşılamaması
- Tasarım teknolojilerinin sürekli gelişmesini takip edememe
- Bütçe kısıtları
- Üniversite Araştırma Merkezlerinin görünürlüğünün az olması
- Üniversite Sanayi işbirliğinin faaliyetlerinin akademisyenlerin bireysel çabasına bağlı olması
- Sarf kaleminin bulunmaması
- Potansiyel iş kapasitesine karşılık sayıca eksik insan kaynağı.

C- Değerlendirme

Üst politika söylemlerinde tasarım kavramının öne çıkarılması, konum olarak Ankara'da olmak, kamu ve savunma sanayisi ile işbirlikleri, artan yetişmiş insan gücü, yeni tasarım teknolojilerine ilk elden sahip olma ve nakit girişi sağlama, üniversite sanayi işbirlikleri, alandaki uzmanlık eksikliği açısından uzman kadro sahipliği Merkezimizin önünde fırsatlar olarak bulunmaktadır. Buna karşın gelişen tasarım teknolojilerinin gerisinde kalma aynı alanda hizmet vermekte olan diğer merkezlerin sayısının yeni açılan üniversite sayısına oranla hızla artıyor olması aynı alanda hizmet veriyor olan özel sektör firmalarıyla rekabet edebiliyor olmak ve bunun sürekliliğini korumak, bürokratik süreçlerin fazla olması ekonomik istikrarsızlık Merkez faaliyetleri için tehdit oluşturmaktadır. Merkezimiz tahsis edilen bütçesinin olmaması, proje desteklerinin daha ziyade Ar-Ge faaliyetlerini önceleme tasarım kavramının işletmeler bazında dikkate alınmamasını sağlamamaktadır. Merkezimizin kamu ve özel sektöre hizmet sunamamasının önündeki en büyük engellerden birisi araştırma Merkezinin görünürlüğünün az olması Üniversite Sanayi işbirliğinin faaliyetlerinin akademisyenlerin bireysel çabasına bağlı olmasıdır. Bu meyanda piyasayla yakın ilişki kuran, piyasanın taleplerini dikkate alan ve sosyal kalkınma için işbirliğini sağlayan Üniversite kurgusuna ihtiyaç duyulduğu aşikardır. Üniversite bütünsel pazarlama anlayışının alt bileşenleri olan ilişkisel pazarlama, bütünleşik pazarlama, içsel pazarlama ve sosyal pazarlama anlayışını öncelemelidir. Böyle bir kurgunun asli amacı bireysel uzmanlıkları ve mevcut alt yapı olanaklarını tespit etmek, bireysel görünürlükleri arttırmak, aracılık ve kolaylaştırıcılık faaliyetleri ile fikir ve paydaşları buluşturarak proje işbirlikleri tesis etmek ve bu sayede sürdürülebilir üçüncü tür gelir kaynakları elde etmek olmalıdır.

V- ÖNERİ VE TEDBİRLER

Araştırma faaliyetleri toplumun ihtiyaçlarına bağlı olarak değişiklik göstermektedir. Bu nedenle merkezimiz yeni stratejileri şu şekildedir;

- Özgün ve disiplinler arası araştırma projeleriyle işbirliği imkânları, nitelikli yayın, tasarım, yeni ürün ve çıktıların artırılması,
- Kamu ve özel sektör işbirliklerinin arttırılması,
- Teknolojik alt yapının arttırılması,
- Merkez imkânlarının her düzeyde eğitime açılması
- Toplumda ve paydaşlarda tasarım bilincinin görünürlük faaliyetleri ile arttırılması

- Sosyal sorumluluk bağlamında tasarımının araçsallağını kullanarak katılımcı süreç organizasyonlarının arttırılmasıdır.

Bu amaç doğrultusunda Merkezimiz, merkez teknolojik alt yapısının arttırılması amacı ile Kurum Araştırma Koordinatörlüğüne Üniversite 4.0 kavramı bağlamında ülkemizin ilk CAVE tip sanal gerçeklik altyapısını oluşturmak, üniversitemizde sanal gerçeklik alt yapısına uygun eğitim müfredatı geliştirmek, eğitim müfredatına yeni bir boyut kazandırmak, bununla beraber üniversite eğitimi harici içerik geliştirerek kamu ve özel sektöre hizmet vermek amacı ile Üniversite yönetimine 17.02.2018 tarihinde GAZİ ÜNİVERSİTESİ SANAL GERÇEKLİK ALTYAPI PROJESİ önerisini halinde sunmuştur. Proje önerisinin geliştirilmesi amacı ile proje etüdü hazırlanmış, bütçeye esas dokümantasyon tamamlanarak tedarikçilerle teklif aşamasına gelinmiştir. Projenin amaç ve kapsamı konusunda proje doküman belgeleri Kasım 2020 tarihinde Üniversitemiz Araştırma Geliştirme Kurum Koordinatörlüğü ev Rektör Yardımcılığına tekrardan sunulmuştur. Bununla beraber sosyal sorumluluk bağlamında tasarımının araçsallağını kullanarak katılımcı süreç organizasyonlarının arttırılması amacı ile Ankara Büyükşehir Belediyesi ile beraber bir tasarım çalıştayını düzenlenmesi konusunda görüşmelere başlanmıştır. Merkezimiz eğitim faaliyetleri açısından 2021 programı dahilinde planladığı eğitimleri takvim altına almış olup Üniversite Rektörlüğüne sunmuştur.

İÇ KONTROL GÜVENCE BEYANI

Harcama Yetkilisi olarak yetkim dahilinde;

Bu raporda yer alan bilgilerin güvenilir, tam ve doğru olduğunu beyan ederim.

Bu raporda açıklanan faaliyetler için bütçe ile tahsis edilmiş kaynakların, planlanmış amaçlar doğrultusunda ve iyi mali yönetim ilkelerine uygun olarak kullanıldığını ve iç kontrol sisteminin işlemlerin yasallık ve düzenliliğine ilişkin yeterli güvenceyi sağladığını bildiririm.

Bu güvence, üst yönetici olarak sahip olduğum bilgi ve değerlendirmeler, iç kontroller, iç denetçi raporları ile Sayıştay raporları gibi bilgim dahilindeki hususlara dayanmaktadır.

Burada raporlanmayan, idarenin menfaatlerine zarar veren herhangi bir husus hakkında bilgim olmadığını beyan ederim. (ANKARA -12/01/2020)



Prof. Dr. Serkan GÜNEŞ
Merkez Müdürü