

GAZİ ÜNİVERSİTESİ
DİŞ HEKİMLİĞİ FAKÜLTESİ

2019 YILI FAALİYET RAPORU

İÇİNDEKİLER

ÜST YÖNETİCİ SUNUŞU.....	
I- GENEL BİLGİLER.....	
A- Misyon ve Vizyon.....	
B- Yetki, Görev ve Sorumluluklar.....	
C- İdareye İlişkin Bilgiler.....	
1- Fiziksel Yapı.....	
2- Örgüt Yapısı.....	
3- Bilgi ve Teknolojik Kaynaklar	
4- İnsan Kaynakları	
5- Sunulan Hizmetler	
6- Yönetim ve İç Kontrol Sistemi	
D- Diğer Hususlar	
II- AMAÇ ve HEDEFLER	
A- İdarenin Amaç ve Hedefleri	
B- Temel Politikalar ve Öncelikler	
C- Diğer Hususlar	
III- FAALİYETLERE İLİŞKİN BİLGİ VE DEĞERLENDİRMELER	
A- Mali Bilgiler	
1- Bütçe Uygulama Sonuçları	
2- Temel Mali Tablolara İlişkin Açıklamalar	
3- Mali Denetim Sonuçları	
4- Diğer Hususlar	
B- Performans Bilgileri	
1- Faaliyet ve Proje Bilgileri	
2- Performans Sonuçları Tablosu	
3- Performans Sonuçlarının Değerlendirilmesi	
4- Performans Bilgi Sisteminin Değerlendirilmesi	
5- Diğer Hususlar	
IV- KURUMSAL KABİLİYET ve KAPASİTENİN DEĞERLENDİRİLMESİ	
A- Üstünlükler	
B- Zayıflıklar	
C- Değerlendirme	
V- ÖNERİ VE TEDBİRLER	

SUNUŞ

Yükseköğretim Kurumlarının en önemli görevi öğrencilerine meslek icra etme yeterliliği kazandırmak kadar onlara bilgiyle beraber çağın tüm teknolojik imkanlarını da sunabilmektir. Gazi Üniversitesi Diş Hekimliği Fakültesi kuruluş yılı itibariyle diş hekimliği eğitimi veren en köklü okullarımızdandır. 1968 yılında o zamanki adıyla “Ankara Diş Hekimliği Yüksekokulu” olarak kurulmuş ve 1982’de yeni kurulan Gazi Üniversitesi’ne bağlanmıştır. Fakültemiz, diş hekimliği fakülteleri içinde en fazla öğretim üyesi kadrosuyla ilk sırada yer almaktadır. Değerli hocalarımızın yetiştirdiği öğrenciler şimdi yurdun dört bir yanında açılan diğer fakültelerde yöneticilik ve öğretim üyeliği yapmaktadırlar.

Gazi Üniversitesi Diş Hekimliği Fakültesi bir ekoldür. Yetiştirdiğimiz diş hekimleri, klinik tecrübeleri ve mesleki bilgileri ile her zaman tercih edilen hekim olmaktadır. Tüm kliniklerimizde teknolojik yenilikler takip edilerek, yeni tedavi yöntemleri uygulanmaktadır. Yönetimimizde çoğulcu anlayışla komisyonlar ve kurullar aracılığıyla kurduğumuz karar mekanizmaları son derece sağlıklı işlemektedir. Kurumsal hafızanın oluşturulmasında sağlam adımlar atmaktayız. Bu bağlamda, Enfeksiyon Komitesi ve Kalite Yönetim Birimimiz sağlıkta kalite standartlarını Fakültemizde yerleştirmek ve en iyi şekilde hastane hizmetlerini verebilmek amacıyla çalışmalarını sürdürmektedir.

Fakültemiz, Türkiye’de Ulusal Çekirdek Eğitim Müfredat ve eğitim akreditasyonu çalışmalarında da hızla yol almaktadır. 2018 yılında oluşturduğumuz Klinik Araştırmalar Etik kurulumuz, Fakültemizde araştırma ve geliştirme projelerini koordine etmek, bu konuda öğretim elemanlarımızı bilgilendirmek ve onları proje yapmaya teşvik etmek üzere kurulan AR-GE Komisyonumuz ile eğitim ve öğretimi geliştirmek, öğrencilerimize bu konuda çağdaş ve daha etkin hizmet verebilmek adına kurulan Eğitim Komisyonumuz çalışmalarını devam ettirmektedir.

Diş hekimliği eğitimi zorlu bir süreçtir. **Misyonumuz** bu zorlu yolda sevgili öğrencilerimize rol model olarak, onlarla el ele yürümektir.

Vizyonumuz gelecekteki diş hekimliği eğitimi, pratiği ve araştırmayı tanımlarken ideal standartları kurmaktır. Bu vizyonu rehber alarak yüzümüzü bilimin ışığına çevirdik.

Disiplinler arası ve disiplin içi öğrenmeyi teşvik ederek eğitim, araştırma ve hasta bakımını kapsayan, birbirini etkileyen ve geliştiren bu üçlü mekanizmayı çalıştıracak bir akademik merkez olmayı hedeflemekteyiz.

Fakültemiz URAP (University Ranking by Academic Performance)’a göre, akademik performans göstergeleri ile Gazi Üniversitesi’nin en önde gelen fakültesidir. Eylül 2019 alan sıralamasında dünyada 194. sırada, Türkiye’de ise 5. sıradadır.

Öğrenci odaklı bir okul ve öğretim kadrosu olarak hedeflerimizi gerçekleştirmek için her zaman olduğu gibi tüm akademik ve idari personelimiz ile yoğun olarak çalışmaya devam edeceğiz. Fakültemizi Türkiye’de ve Dünya’da üst sıralara taşımayı hedeflemekteyiz.

Prof. Dr. Nurdan ÖZMERİÇ KURTULUŞ
Dekan

I- GENEL BİLGİLER

A-Misyon ve Vizyon

Gazi Üniversitesi Diş Hekimliği Fakültesi, Gazi Üniversitesi Rektörlüğünün belirlediği misyon, vizyon ve temel değerlere uyumlu olarak, yürüttüğü eğitim, öğretim ve araştırma faaliyetlerinde; evrensel ve etik değerlere uyan, bilgiyi kullanan, yeni bilgiler üretebilen, araştırmacı, sorgulayıcı ve çözümleyici düşünce yapısında ve içinde bulunduğu toplumun gelişmesine katkıda bulunabilen, rekabetçi şartların ve bilginin yenilenme hızının çok yüksek olduğu koşullarda kendisini yaşam boyu eğitime hazırlamış yetkin Diş Hekimleri yetiştirmeyi hedeflemektedir.

Hekim kadrosuyla da hastalara üst düzey sağlık hizmetleri sunmayı hedeflemektedir. Gazi Üniversitesi Diş Hekimliği Fakültesi etkinliklerinde uluslararası düzeyde kabul gören mükemmelliğe ulaşmak için, akademik ve etik değerler çerçevesinde pozitif özgür düşünceye sahip çıkan, bilimin üstünlüğüne inanan, eğitimde öğrenci merkezli olan ve çalışanlarının mutluluğuna önem veren, hasta memnuniyetini ön planda tutan, aynı zamanda çevresiyle uyum içinde çalışma ve hizmet anlayışı benimsenmektedir.

Programın misyon ve vizyonu kapsamında öğrencilerin, çalışanların, hastaların memnuniyetine yönelik bir anlayış benimsenmiş; Dış çevre ile (Sağlık Bakanlığı, Diş Hekimleri Birliği, Diş Hekimleri Odaları ve Uzmanlık Dernekleri vb) uyumlu bir çalışma düzeni içerisinde hizmet verilmesi amaçlanmıştır.

Değerler:

- Atatürk ve Laik Cumhuriyetin ilkelerine bağlı olmak
- Bilginin ve bilimin evrenselliğine inanmak
- Etik ve akademik değerlere bağlı olmak
- Hukukun üstünlüğüne ve temel insan haklarına inanmak
- İlerici ve yenilikçi olmak

B-Yetki, Görev ve Sorumluluklar

20 Temmuz 1982'de 41 sayılı "Yükseköğretim Kurumları Teşkilatı Hakkındaki Kanun Hükmünde Kararname" ile yeni kurulan Gazi Üniversitesi'ne bağlanan ve "Gazi Üniversitesi Dış Hekimliği Fakültesi" adını alan Fakültemizin akademik ve idari yapılanması ile yönetim ve işleyişi 2547 sayılı Yükseköğretim Kanunu hükümleri ve bunlara ilişkin ikincil mevzuatlar çerçevesinde oluşturulmuş olup işleyişini sürdürmektedir.

Gazi Üniversitesi Dış Hekimliği Fakültesi'nde çağdaş dış hekimliği ve yönetim ilkeleri doğrultusunda, fakültenin bütün birimleri ile uyumlu bir şekilde hizmet üretilmesini ve tıbbi uygulamaların en üst düzeyde gerçekleştirilmesini sağlamak, eğitim ve sağlık hizmetlerinin verimliliğini ve kalitesini artırmak yönetim ve idari birimlerin amacıdır.

Fakülte Organları:

Dekan: (2547 Sayılı Yükseköğretim Kanunu Madde 16 /Değişik: 14/4/1982 - 2653/2 md.) a- Atanması: Fakültenin ve birimlerinin temsilcisi olan dekan, rektörün önereceği, üniversite içinden veya dışından üç profesör arasından Yükseköğretim Kurulunca üç yıl süre ile seçilir ve normal usul ile atanır. Süresi biten dekan yeniden atanabilir. Dekan kendisine çalışmalarında yardımcı olmak üzere fakültenin aylıklı öğretim üyeleri arasından en çok iki kişiyi **dekan yardımcısı** olarak seçer. (Ek: 2/1/1990 - KHK - 398/2 md.; Değiştirilerek Kabul: 7/3/1990 - 3614/2 md.) Ancak merkezi açıköğretim yapmakla görevli üniversitelerde, gerekli hallerde açıköğretim yapmakla görevli fakültenin dekanı tarafından dört dekan yardımcısı seçilebilir. Dekan yardımcıları, dekanca en çok üç yıl için atanır. Dekana, görevi başında olmadığı zaman yardımcılarından biri vekalet eder. Göreve vekalet altı aydan fazla sürerse yeni bir dekan atanır.

b. Görev, yetki ve sorumlulukları: (1) Fakülte kurullarına başkanlık etmek, fakülte kurullarının kararlarını uygulamak ve fakülte birimleri arasında düzenli çalışmayı sağlamak, (2) Her öğretim yılı sonunda ve istendiğinde fakültenin genel durumu ve işleyişi hakkında rektöre rapor vermek, (3) Fakültenin ödenek ve kadro ihtiyaçlarını gerekçesi ile birlikte rektörlüğe bildirmek, fakülte bütçesi ile ilgili öneriyi fakülte yönetim kurulunun da görüşünü aldıktan sonra rektörlüğe sunmak, (4) Fakültenin birimleri ve her düzeydeki personeli üzerinde genel gözetim ve denetim görevini yapmak, (5) Bu kanun ile kendisine verilen diğer görevleri yapmaktır. Fakültenin ve bağlı birimlerinin öğretim kapasitesinin rasyonel bir şekilde kullanılmasında ve geliştirilmesinde gerektiği zaman güvenlik önlemlerinin alınmasında, öğrencilere gerekli sosyal hizmetlerin sağlanmasında, eğitim - öğretim, bilimsel araştırma ve yayını faaliyetlerinin düzenli bir şekilde yürütülmesinde, bütün faaliyetlerin gözetim ve denetiminin yapılmasında, takip ve kontrol edilmesinde ve sonuçlarının alınmasında rektöre karşı birinci derecede sorumludur.

Fakülte Kurulu: (Madde 17) a- Kuruluş ve işleyişi: Fakülte kurulu, dekanın başkanlığında fakülteye bağlı bölümlerin başkanları ile varsa fakülteye bağlı enstitü ve yüksekokul müdürlerinden ve üç yıl için fakültedeki profesörlerin kendi aralarından seçecekleri üç, doçentlerin kendi aralarından seçecekleri iki, yardımcı doçentlerin kendi aralarından seçecekleri bir öğretim üyesinden oluşur. Fakülte kurulu normal olarak her yarıyıl başında ve sonunda toplanır. Dekan gerekli gördüğü hallerde fakülte kurulunu toplantıya çağırır.

b- Görevleri: Fakülte kurulu akademik bir organ olup aşağıdaki görevleri yapar: (1) Fakültenin, eğitim - öğretim, bilimsel araştırma ve yayım faaliyetleri ve bu faaliyetlerle ilgili esasları, plan, program ve eğitim - öğretim takvimini kararlaştırmak, (2) Fakülte yönetim kuruluna üye seçmek, (3) Bu kanunla verilen diğer görevleri yapmaktır.

Fakülte Yönetim Kurulu: (Madde 18) a- Kuruluş ve işleyişi: Fakülte yönetim kurulu, dekanın başkanlığında fakülte kurulunun üç yıl için seçeceği üç profesör, iki doçent ve bir yardımcı doçentten oluşur. Fakülte yönetim kurulu dekanın çağırısı üzerine toplanır. Yönetim kurulu gerekli gördüğü

hallerde geçici çalışma grupları, eğitim - öğretim koordinatörlükleri kurabilir ve bunların görevlerini düzenler.

b- Görevleri: Fakülte yönetim kurulu, idari faaliyetlerde dekana yardımcı bir organ olup aşağıdaki görevleri yapar: (1) Fakülte kurulunun kararları ile tespit ettiği esasların uygulanmasında dekana yardım etmek, (2) Fakültenin eğitim - öğretim, plan ve programları ile takvimin uygulanmasını sağlamak, (3) Fakültenin yatırım, program ve bütçe tasarısını hazırlamak, (4) Dekanın fakülte yönetimi ile ilgili getireceği bütün işlerde karar almak, (5) Öğrencilerin kabulü, ders intibakları ve çıkarılmaları ile eğitim - öğretim ve sınavlara ait işlemleri hakkında karar vermek, (6) Bu kanunla verilen diğer görevleri yapmaktır.

C. İdareye İlişkin Bilgiler

1- Fiziksel Yapı

1.1-Eğitim Alanları Derslikler*

Eğitim Alanı	Kapasitesi 0–50	Kapasitesi 51–75	Kapasitesi 76–100	Kapasitesi 101–150	Kapasitesi 151–250	Kapasitesi 251–Üzeri
Amfi				117*2	150*2	
Sınıf	50*3					
Bilgisayar Lab.						
Diğer Lab.	40*2		90*2			
Toplam				234	300	

* Sayı olarak belirtilecektir.

Amfi Kapasitesi: 534 Kişi
Amfi Alanı: 633 m²
Sınıf Kapasitesi: 150 Kişi
Sınıf Alanı: 225 m²
Bilgisayar Lab. Kapasitesi: -
Bilgisayar Lab. Alanı: -
Diğ. Lab. Kapasitesi: 338 Kişi
Diğ. Lab. Alanı: 728 m²

1.2-Sosyal Alanlar

1.2.1.Kantinler ve Kafeteryalar

Kantin Sayısı: -
Kantin Alanı: -
Kafeterya Sayısı: 1 Adet
Kafeterya Alanı: 200 m2
Toplam Kapasite: 150 kişi

1.2.2.Yemekhaneler

Öğrenci yemekhane Sayısı: 1 Adet
Öğrenci yemekhane Alanı: 400 m2
Öğrenci yemekhane Kapasitesi: 400 Kişi
Personel yemekhane Sayısı: 1 Adet
Personel yemekhane Alanı: 200 m2
Personel yemekhane Kapasitesi: 200 Kişi

1.2.3.Misafirhaneler

Misafirhane Sayısı: -
Misafirhane Kapasitesi: -

1.2.4.Öğrenci Yurtları

	Yatak Sayısı 1	Yatak Sayısı 2	Yatak Sayısı 3 – 4	Yatak Sayısı 5 - Üzeri
Oda Sayısı	-	-	-	-
Alanı m2	-	-	-	-

1.2.5.Lojmanlar

Lojman Sayısı: -
Lojman Brüt Alanı: -
Dolu Lojman Sayısı: -
Boş Lojman Sayısı: -

1.2.6.Spor Tesisleri

Kapalı Spor Tesisleri Sayısı: -
Kapalı Spor Tesisleri Alanı: -
Açık Spor Tesisleri Sayısı: -
Açık Spor Tesisleri Alanı: -

1.2.7.Toplantı – Konferans Salonları*

	Kapasitesi 0–50	Kapasitesi 51–75	Kapasitesi 76–100	Kapasitesi 101–150	Kapasitesi 151–250	Kapasitesi 251–Üzeri
Toplantı Salonu	5					
Konferans Salonu						337
Toplam						337

*Adet olarak belirtilecektir.

Toplantı Salonu Kapasitesi: 130 Kişi
Toplantı Salonu Alanı: 250 m2
Konferans Salonu Kapasitesi: 337 Kişi
Konferans Salonu Alanı: 320 m2

1.2.8.Sinema Salonu

Sinema Salonu Sayısı: -
Sinema Salonu Alanı: -
Sinema Salonu Kapasitesi: -

1.2.9.Eğitim ve Dinlenme Tesisleri

Eğitim ve Dinlenme Tesisleri Sayısı: -
Eğitim ve Dinlenme Tesisleri Kapasitesi:-

1.2.10.Öğrenci Kulüpleri

Öğrenci Kulüpleri Sayısı: 5 Adet
Öğrenci Kulüpleri Alanı: - m2

1.2.11.Mezun Öğrenciler Derneği

Mezun Öğrenciler Derneği Sayısı: -
Mezun Öğrenciler Derneği Alanı: -

1.2.12.Okul Öncesi ve İlköğretim Okulu Alanları

Anaokulu Sayısı: -

Anaokulu Alanı: -

Anaokulu Kapasitesi: -

İlköğretim okulu Sayısı: -

İlköğretim okulu Alanı: -

İlköğretim okulu Kapasitesi: -

1.3- Hizmet Alanları

1.3.1. Akademik Personel Hizmet Alanları

	Sayısı (Adet)	Alanı (m2)	Kullanan Sayısı (Kişi)
Çalışma Odası	105	1200	200
Toplam	105	1200	200

1.3.2. İdari Personel Hizmet Alanları

	Sayısı (Adet)	Alanı (m2)	Kullanan Sayısı
Servis	-	-	-
Çalışma Odası	30	1000	86
Toplam	30	1000	86

1.4- Depo Alanları

Depo Sayısı: 1 Adet

Depo Alanı: 300 m2

1.5- Arşiv Alanları

Arşiv Sayısı: 1 Adet

Arşiv Alanı: 162 m2

1.6- Atölyeler

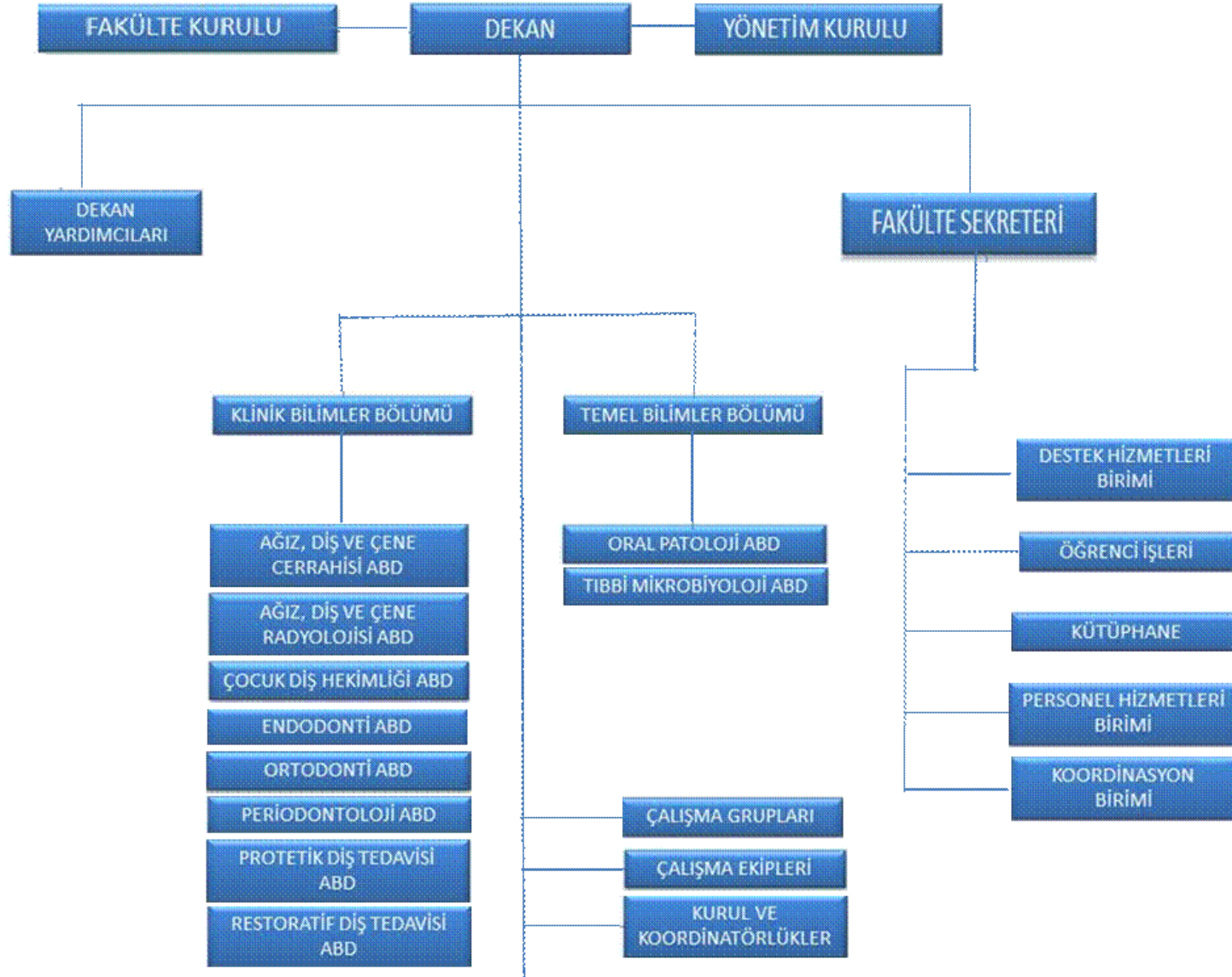
Atölye Sayısı: 4 Adet

Atölye Alanı: 100 m2

1.7- Hastane Alanları

Birimi	Diş Hekimliği Fakültesi	
Hizmet Alanları	Kapladığı Alan	Adedi
Havalandırma ve Koridor	1650 m²	90
Arşiv	126 m ²	6
Depo	500 m ²	3
Atölye	62 m ²	5
Klinik	2500 m ²	15
Akademik Personel Odaları	2300 m ²	122
Tuvaletler	452 m ²	30
Mutfak	85 m ²	10
Banyo/Duş	27 m ²	8
Toplantı Salonu	250 m ²	5
Konferans Salonu	320 m ²	1
Laboratuvar	220 m ²	5
İdari Personel Odaları	1000 m ²	30
Sınıf ve Amfiler	750 m ²	7
Eğitim Amaçlı Laboratuvar	850 m ²	11
Radyolojik Alan	202,76 m ²	5
Hasta Bekleme Alanları	1000 m ²	20
Tesisat Odaları (Klima Sant. + Pano Odaları)	567 m ²	18
Sterilizasyon	93,46 m ²	1
Hurdalık	66 m ²	2
Telefon Santral Odası	5 m ²	1
Okuma Salonu	225 m ²	1
Hemşire odası	90 m ²	15
Asistan odaları	250 m ²	15
Fuaye alanı	250 m ²	2
Diğer alanlar hizmet odaları merdiven v.s	1000 m ²	
Toplam	14 841.22 m²	

2- Örgüt Yapısı



3- Bilgi ve Teknolojik Kaynaklar

Fakültemiz fiber hat ile Üniversitemiz Rektörlüğü Bilgi İşlem Daire Başkanlığına bağlıdır. İnternet hizmetimizde, yine Üniversitemiz Rektörlüğü aracılığıyla ULAKBİM metroethernet ağı kullanılmaktadır.

3.1- Yazılımlar

METASOFT HBYS
KEYPS EĞİTİM MODÜLLERİ

Fakültemizde kullanılan başlıca bilgi sistemleri:

- Hastane Bilgi Yönetim Sistemi,
- Dicom PACS (Picture Archiving Communication System) Sistemi,
- Online Randevu Sistemi,
- Öğretim Üyesi Bilgi Sistemi,
- Araştırma Görevlisi Bilgi Sistemi,
- Öğrenci Bilgi Sistemi,
- Depo İstek ve Stok Takip Sistemi,
- Personel Sicil Sistemi,
- Sterilizasyon Barkod Takip Sistemi

3.2- Bilgisayarlar

Masa üstü bilgisayar Sayısı: 212 Adet
Taşınabilir bilgisayar Sayısı: 40 Adet
Dokunmatik Bilgisayar Sayısı: 239 adet

3.3- Kütüphane Kaynakları

Diş hekimliği fakültesi içerisinde kütüphanemiz bulunmasa da Gazi Üniversitesi Merkez Kütüphanesi Üniversitemizin eğitim-öğretim ve araştırma faaliyetlerini desteklemek amacıyla Rektörlük Kampüsü içinde bulunan binasında hizmet vermektedir. Fakülte içerisinde öğrencilere ait okuma odası bulunmaktadır.

Kitap Sayısı: -
Basılı Periyodik Yayın Sayısı: -
Elektronik Yayın Sayısı: 1 Adet (Acta Odontologica Turcica)

3.4- Diğer Bilgi ve Teknolojik Kaynaklar

Cinsi	İdari Amaçlı (Adet)	Eğitim Amaçlı (Adet)	Araştırma Amaçlı (Adet)
Projeksiyon	15		
Yazıcı	25		
Slayt makinesi	-		
Faks	3		
Episkop	-		
Barkot Okuyucu	46		
Baskı makinesi	1		
Fotokopi makinesi	2		
Tepegöz	1		
Fotoğraf makinesi	13		
Kameralar	5		
Televizyonlar	32		
Tarayıcılar	21		
Müzik Setleri	-		
Mikroskoplar	-		
DVD ler	-		

4- İnsan Kaynakları

4.1- Akademik Personel

Akademik Personel					
	Kadroların Doluluk Oranına Göre			Kadroların İstihdam Şekline Göre	
	Dolu	Boş	Toplam	Tam Zamanlı	Yarı Zamanlı
Profesör	77	-	77	77	
Doçent	26	-	26	26	
Yrd. Doçent	9	-	9	9	
Öğretim Görevlisi	5	-	5	5	
Okutman	-	-	-	-	
Çevirici	-	-	-	-	
Eğitim- Öğretim Planlamacısı	-	-		-	
Araştırma Görevlisi	92	-	92	92	
Uzman					

4.2- Yabancı Uyruklu Akademik Personel

Yabancı Uyruklu Öğretim Elemanları		
Unvan	Geldiği Ülke	Çalıştığı Bölüm
Profesör	-	
Doçent	-	
Yrd. Doçent	-	
Öğretim Görevlisi	-	
Okutman	-	
Çevirici	-	
Eğitim-Öğretim Planlamacısı	-	
Araştırma Görevlisi	8	
Uzman		
Toplam		

4.3- Diğer Üniv. Görevlendirilen Akademik Personel

Diğer Üniversitelerde Görevlendirilen Akademik Personel		
Unvan	Bağlı Olduğu Bölüm	Görevlendirildiği Üniversite
Profesör	Klinik Bilimler	BOLU ABANT İZZET BAYSAL ÜNİVERSİTESİ DIŞ HEKİMLİĞİ
Doçent		
Yrd. Doçent		
Öğretim Görevlisi		
Okutman		
Çevirici		
Eğitim Öğretim Planlamacısı		
Araştırma Görevlisi		
Uzman		
Toplam	1	

4.4- Başka Ün. Kurumda Görevlendirilen Akademik Personel

Başka Üniversitelerden Üniversitemizde Görevlendirilen Akademik Personel		
Unvan	Çalıştığı Bölüm	Geldiği Üniversite
Profesör		
Doçent		
Yrd. Doçent		
Öğretim Görevlisi		
Okutman		
Çevirici		
Eğitim Öğretim Planlamacısı		
Araştırma Görevlisi	Klinik Bilimler	Mersin Üniv. Dış Hek. Fakültesi
Uzman		
Toplam	2	

4.5- Sözleşmeli Akademik Personel

Sözleşmeli Akademik Personel Sayısı	
Profesör	-
Doçent	-
Yrd. Doçent	-
Öğretim Görevlisi	-
Uzman	-
Okutman	-
Sanatçı Öğrt. Elm.	-
Sahne Uygulamacısı	-
Toplam	-

4.6- Akademik Personelin Yaş İtibariyle Dağılımı

Akademik Personelin Yaş İtibariyle Dağılımı						
	21-25 Yaş	26-30 Yaş	31-35 Yaş	36-40 Yaş	41-50 Yaş	51- Üzeri
Kişi Sayısı	28	43	24	16	39	59
Yüzde						

4.7- İdari Personel

İdari Personel (Kadroların Doluluk Oranına Göre)			
	Dolu	Boş	Toplam
Genel İdari Hizmetler	35		35
Sağlık Hizmetleri Sınıfı	43		43
Teknik Hizmetleri Sınıfı	5		5
Eğitim ve Öğretim Hizmetleri sınıfı			
Avukatlık Hizmetleri Sınıfı.			
Din Hizmetleri Sınıfı			
Yardımcı Hizmetli	3		3
Toplam	86		86

4.8- İdari Personelin Eğitim Durumu

İdari Personelin Eğitim Durumu					
	İlköğretim	Lise	Ön Lisans	Lisans	Y.L. ve Dokt.
Kişi Sayısı	2	14	22	40	8
Yüzde					

4.9- İdari Personelin Hizmet Süreleri

İdari Personelin Hizmet Süresi						
	1 – 3 Yıl	4 – 6 Yıl	7 – 10 Yıl	11 – 15 Yıl	16 – 20 Yıl	21 - Üzeri
Kişi Sayısı	-	4	7	9	20	46
Yüzde						

4.10- İdari Personelin Yaş İtibariyle Dağılımı

İdari Personelin Yaş İtibariyle Dağılımı						
	21-25 Yaş	26-30 Yaş	31-35 Yaş	36-40 Yaş	41-50 Yaş	51- Üzeri
Kişi Sayısı	4	7	3	16	35	21
Yüzde						

4.11- İşçiler

İşçiler (Çalıştıkları Pozisyonlara Göre)			
	Dolu	Boş	Toplam
Sürekli İşçiler	58	4	62
Vizeli Geçici İşçiler (adam/ay)	-	-	-
Vizesiz işçiler (3 Aylık)	-	-	-
Toplam	58	4	62

4.12- Sürekli İşçilerin Hizmet Süreleri

Sürekli İşçilerin Hizmet Süresi						
	1 – 3 Yıl	4 – 6 Yıl	7 – 10 Yıl	11 – 15 Yıl	16 – 20 Yıl	21 - Üzeri
Kişi Sayısı	8	13	37	-	-	-
Yüzde	13,79	22,41	63,79	-	-	-

4.13- Sürekli İşçilerin Yaş İtibariyle Dağılımı

Sürekli İşçilerin Yaş İtibariyle Dağılımı						
	21-25 Yaş	26-30 Yaş	31-35 Yaş	36-40 Yaş	41-50 Yaş	51- Üzeri
Kişi Sayısı	1	27	18	7	3	2
Yüzde	1,72	46,55	31,03	12,06	5,17	3,44

[illegible]

5.1.4- Öğrenci Kontenjanları (2019-2020)

Öğrenci Kontenjanları ve Doluluk Oranı				
Birimin Adı	YGS Kontenjanı	YGS Sonucu Yerleşen	Boş Kalan	Doluluk Oranı
Fakülteler	123	123	-	% 100
Enstitüler	-	-	-	-
Yüksekokullar	-	-	-	-
Meslek Yüksekokulları	-	-	-	-
Toplam	-	-	-	-

5.1.5- Yüksek Lisans ve Doktora Programları

Enstitülerdeki Öğrencilerin Yüksek Lisans (Tezli/ Tezsiz) ve Doktora Programlarına Dağılımı					
Birimin Adı	Programı	Yüksek Lisans Yapan Sayısı		Doktora Yapan Sayısı	Toplam
		Tezli	Tezsiz		
Toplam					

5.1.6- Yüksek Lisans ve Doktora Programları Mezun Öğrenci Sayısı

Enstitülerdeki Öğrencilerin Yüksek Lisans (Tezli/ Tezsiz) ve Doktora Programlarına Dağılımı					
Birimin Adı	Programı	Yüksek Lisans Yapan Sayısı		Doktora Yapan Sayısı	Toplam
		Tezli	Tezsiz		
Toplam					

5.1.7- Yabancı Uyruklu Öğrenciler

Yabancı Uyruklu Öğrencilerin Sayısı ve Bölümleri			
	Bölümü		
	Kadın	Erkek	Toplam
Fakülteler	14	17	31
Yüksekokullar	-	-	-
Enstitüler	-	-	-
Meslek Yüksekokulları	-	-	-
Toplam	-	-	-

5.2- Sağlık Hizmetleri

	YATAK SAYISI	HASTA SAYISI	TETKİK SAYISI
ACİL SERVİS HİZMETLERİ	-	-	
YOĞUN BAKIM	-	-	
KLİNİK	10	132.433	
AMELİYAT SAYISI		101	
POLİKLİNİK HASTASI SAYISI		-	
LABORATUAR HİZMETLERİ		-	
RADYOLOJİ ÜNİTESİ HİZMETLERİ		40.257	101.458
NÜKLEER TIP BÖLÜMÜNDE VERİLEN HİZMETLER		-	-
MEDİKO SOSYAL POLİKLİNİK HASTA SAYISI		1180	3253

5.3-İdari Hizmetler

İdarenin/harcama biriminin görev, yetki ve sorumlulukları çerçevesinde faaliyet dönemi içerisinde yapmış olduğu hizmetler aşağıda belirtilmiştir.

- Üretime Yönelik Mal ve Malzeme Alımları
- Diğer Mal ve Malzeme Alımları
- Üretime ve Tüketime Yönelik Mal ve Malzeme Alımları (Kırtasiye, su, temizlik, dezenfeksiyon ve solüsyon vb.)
- Enerji Alımları
- Giyim, Kuşam Alımları
- Özel Malzeme Alımları (Tıbbi malzeme, tıbbi ilaç, labarotuvan malzemesi vb.)
- Bilgisayar Hizmet Alımları
- Tıbbi Atık İmha ve Taşıma Hizmet Alımı
- Protez ve Ortez Hizmet Alımı
- İlan Giderleri
- Diğer Hizmet Alımları
- Makine Teçhizat Bakım ve Onarım Giderleri
- Menkul Mal Alım Giderleri

5.4-Diğer Hizmetler

- B Bloktaki yangın dolapları yenilenmesi - 5 adet
- Tekerlekli sandalye alımı -4 adet

- Yangın söndürme tüpleri dolumu ve bakımı
- Engelli asansörü yapımının son aşaması
- Patoloji seminer salonu perde değişimi
- A blok otomatik kapı değişimi
- Hurdaların gönderilmesi
- Ortodonti-Periodontoloji-Çocuk Diş Hekimliği Kliniklerine sıramatik takılması
- Ortodonti toplantı masası ve toplantı odası perdesi değişimi
- Klinik ekranlı hasta çağrı sisteminin takılması
- Hasta Hakları Birimi için odası yapımı
- Fakülte genelinde yaklaşık 50 adet ünit döşemesinin değişimi
- Kapalı otopark kullanımının tarafımıza geçmesi ve bariyer takılması
- Öğretim Üyeleri Kliniğinin zemin değişimi
- Asansör bakım ve MMO'sından mavi etiket alımı
- Tıbbi medikal gaz istasyonu bakımının yapılması ve tüm hattın kontrolü
- Tıbbi medikal gaz göstergelerinin E Blok 3. Kata taşınması
- Fakülte internet hizmet alımı
- D Blok amfi 1.önü çıkış kapısına hava perdesi takılması
- D Blok amfi 1.önündeki otomatik kapı değişimi
- Başkent gaz tesisat inceleme eksiklikleri giderilmesi
- Isınma sisteminde bulunan 24 adet kaskat sistemi ve genişleme tanklarının bakımı
- AMS marka anestezi cihazının bakım ve onarımının yapılarak faal hale getirilmesi
- Jeneratör-Kompresör'ün ağır bakımlarının yapılması
- Kompanzasyon panosu revizyonunun yapılması.
- 10 adet güvenlik kamerası takılması
- Server odasına kamera
- Tomografi cihazının arızalarının giderilmesi.
- B blok zemin kat alçı laboratuvarlarında bulunan alçı motor sıcak su cihazlarının 2 motorunun yenilenmesi
- 16 adet rezistansın değişimi
- Defibratör cihazının akü değişimi ve bakımı
- B bloktaki klinik sekreterliklerine store perde takılması
- Fakülte içinde 1500 adet florasan değişimi
- Otopark yönlendirme çizgileri (sarı çizgiler yenilendi)
- Fakülte genel kullanım alanlarına el dezenfektanı monte edilmesi
- Merkezi Sterilizasyon ünitesine bağlı su arıtma sistemi filtrelerinin değişimi

6- Yönetim ve İç Kontrol Sistemi

Fakültemiz, akademik personeli 2914 sayılı Yüksek Öğretim Personel Kanunu, idari personeli 657 sayılı Devlet Memurları Kanunu, sürekli işçi statüsünde görev yapan personel ise 4587 sayılı İş Kanunu hükümleri gereğince görev yapmaktadır.

Fakültemizde 240 akademik, 86 idari (657 Sayılı Devlet memurları Kanununun 4/A, B, C maddelerine göre), ve sürekli işçi kadrosunda 58 personel olmak üzere toplam 384 personel görev yapmaktadır. 2019 yılında, iç kontrol çalışmaları kapsamında idari personel görev tanımları çıkarılmış ve ilgili hazırlıklar yapılmıştır. Bu çalışmalar sonrasında, personelin liyakatinin görev ile uyumunun uygunluğunun izlenebilmesine ve geribildirim alınabilmesine yönelik çalışmaların başlatılması planlanmaktadır.

Fakültemiz mali kaynakları, özel bütçe ve döner sermaye bütçesinden oluşmaktadır. Bu kaynaklara ilişkin iş ve işlemler, 5018 Sayılı Kamu Mali Yönetimi Kontrol Kanunu, Bütçe Kanunu ve diğer mevzuatlar çerçevesinde etkin ve verimli bir şekilde yürütülmektedir. Her türlü mali kaynak bütçe ile ilişkilendirilmekte ve belirlenmiş olan esas ve usuller çerçevesinde harcanmaktadır.

D- Diğer Hususlar

Fakültemizin temel etkinliklerini kapsayan performans göstergeleri “Gazi Üniversitesi Diş Hekimliği Fakültesi 2019-2023 Dönemi Stratejik Planı”nda tanımlanmış ve yazılı olarak yayınlanmıştır. Her yıl hazırlanan faaliyet raporları ile sonuçlar izlenmekte, güçlü/zayıf yönler saptanmakta ve zayıf yönlerin iyileştirilmesi, eksikliklerin giderilmesi yönünde çalışmalar yapılmaktadır.

II- AMAÇ ve HEDEFLER

A.İdarenin Amaç ve Hedefleri

Diş hekimliği programı; kamuda ve özel alanda çalışacak pratisyen diş hekimlerini ve bilim doktoru/uzmanlık eğitimi ile bilim doktoru/uzman unvanını alan ve akademik kariyerde çalışmalarını devam ettirerek öğretim elemanı olmak isteyen diş hekimlerinin yetiştirilmesi amacıyla oluşturulmuştur.

Programın hedefleri, ağız ve diş sağlığı ve hastalıkları ile ilgili her türlü konuda başvuran hastalar ile iletişim kurabilen, hastanın muayenesini, klinik ve radyolojik değerlendirmesini yapabilen, sorunu tespit edebilen, ağız diş hastalıklarının tedavisini planlayabilen ve uygulayabilen, oluşabilecek komplikasyonlar hakkında bilgi sahibi olan ve gerektiğinde yardım alabilmeyi bilen, hastanın takibini yapabilen, hastanın sistemik durumu hakkında bilgi sahibi, sistemik durum ile ağız sağlığı arasındaki ilişkiyi bilen, gerektiğinde hastayı ilgili uzmanlara yönlendirebilen ve tüm bu aşamalarda etik değerleri göz önüne alan diş hekimlerini yetiştirmektir.

5018 sayılı Kamu Mali Yönetimi ve Kontrol Kanunu’nun “Stratejik Planlama ve Performans Esaslı Bütçeleme” başlıklı 9. Maddesi ve Kamu İdarelerinde Stratejik Planlamaya İlişkin Usul ve Esaslar Hakkında Yönetmelik ile Kalkınma Bakanlığınca hazırlanan Kamu İdareleri için Stratejik Planlama Kılavuzu kapsamında Fakültemiz 2019-2023 Stratejik Planı katılımcı bir anlayışla, 5 stratejik hedef kartı ve 31 Temel Performans göstergesine yer verilerek hazırlanmıştır. Buna göre stratejik amaç ve hedefler aşağıda sunulmuştur.

Stratejik Amaçlar	Stratejik Hedefler
Eğitim-öğretim kalitesini artırmak, uluslararasılaşmayı ve akreditasyonu yaygınlaştırmak	<p>1- Eğitim-Öğretimin, Fakültemiz misyonunun gerçekleştirilmesine ve vizyonuna ulaşmaya dönük olarak, mevcut eğitim öğretim müfredatının “Ulusal Çekirdek Eğitim Müfredatında” istenilen kriterlere uygun hale getirilmesi, hızla gelişen ve değişen yükseköğretim stratejilerine uyumlu, yenilikçi, fark yaratan, çağın gereksinimlerine uygun şekilde bilginin aktarılması.</p> <p>2- Eğitime katkısı bulunan öğretim üyesi ve elemanlarının eğitim ve çalışma ortamının iyileştirilmesi, internet sağlayıcılarının iyileştirilmesi, dijital kütüphane olanaklarından yararlanılması.</p> <p>3- Konusunda uzman akademisyenlerin verdiği web tabanlı dersler, konferanslar, sunumlar ve sertifika programlarına ulaşılmasını sağlamak; fakültemiz bünyesindeki öğretim üye ve elemanlarının sertifika programları düzenlemelerini teşvik etmek.</p> <p>4- Öğrencilerinin bilimsel araştırma yol ve metotlarını kullanma becerilerini geliştirmek</p>
Araştırma Üniversitesi vizyonunu güçlendirecek nitelikli ve katma değeri yüksek araştırma-geliştirme çalışmalarını yürütmek.	<p>1-Araştırma -Geliştirme için altyapının geliştirerek etkin kullanımının ve fakülte öz kaynaklarının ortak erişiminin sağlanması.</p> <p>2- Uluslararası işbirlikleri sağlanarak doktora öncesi ve sonrası için öğrenci değişimi ile araştırmaların desteklenmesi, yurtdışı programlara öğrenci değişimi ile daha fazla katılımın sağlanması.</p> <p>3- Fakültede bulunan doktora/lisans öğrenci sayısı ile orantılı olarak bu öğrencilerin araştırmalara katılmasının sağlanması.</p>
Girişimcilik Faaliyetlerini Teşvik Etmek ve Yaygınlaştırmak.	1-Alınan patent, ortaya çıkarılan yeni ulusal patentli ürün ve teknolojilerin yeni araştırmalara yön vermesi ve ticarileşmesinin sağlanması, fakültenin markalaşması.
Sosyal Sorumluluk Bilincini ve Hizmet Kalitesini Arttırarak Topluma Katkı Sağlamak.	<p>1-Ağız ve Diş Sağlığı farkındalığını oluşturan etkinlikleri arttırmak.</p> <p>2-Sağlık hizmetlerinin sunumundan duyulan memnuniyetin arttırılması.</p>
Ulusal ve uluslararası normlar çerçevesinde kurumsallaşmayı güçlendirmek.	1-Akademik ve idari personelin kurum aidiyetini ve motivasyonunu artırmak amacıyla kurum içi etkinlik sayısını arttırmak.

B.Temel Politikalar ve Öncelikler

TEMEL POLİTİKALAR	ÖNCELİKLER
EĞİTİM	Diş hekimliği eğitiminin amacı, ağız ve diş sağlığını insan sağlığı ile bir bütün olarak ele alan, ağız ve diş sağlığı ile ilgili her türlü gelişme ve değişimlere duyarlı, gerek koruyucu gerekse tedavi edici ağız ve diş sağlığı hizmetlerini etkin olarak verebilecek ve sağlık ekibinin etkin bir üyesi olarak görev ve sorumluluklarını meslek etiği ilkelerini göz önünde tutarak gerçekleştirebilecek nitelikte diş hekimi yetiştirmektir.
ARAŞTIRMA VE GELİŞTİRME	Bilimsel Araştırma Projeleri
	AR-GE Komisyonunun alanında yaptığı faaliyetler
TOPLUMSAL KATKI	Bilimsel Etkinlikler (Sempozyum, Kongre, Çalıştay vb.)
	Sağlık Hizmetleri
	Konferans, Sempozyum, Seminer vb. Etkinlikler
	Kültürel ve Sanatsal Faaliyetler (Şenlikler, Konserler, Sergiler, Gezi Programları vb.)
	Hizmet İçi Eğitim Programları

III- FAALİYETLERE İLİŞKİN BİLGİ VE DEĞERLENDİRMELER

Mali Bilgiler

1- Bütçe Uygulama Sonuçları

1.1-Bütçe Giderleri Döner Sermaye

	2019 BÜTÇE BAŞLANGIÇ ÖDENEĞİ	2019 GERÇEKLEŞME TOPLAMI	GERÇEK. ORANI
	TL	TL	%
BÜTÇE GİDERLERİ TOPLAMI	31.110,286	19.512.724,19	62,72
01 - PERSONEL GİDERLERİ	4.060,029	2.462.552,24	60,65
02 - SOSYAL GÜVENLİK KURUMLARINA DEVLET PRİMİ GİDERLERİ	875.008	540.064,85	61,72
03 - MAL VE HİZMET ALIM GİDERLERİ	10,362.600	5.979.470,82	57,70
05 - CARİ TRANSFERLER	1.891.619	893.836,42	47,25
06 - SERMAYE GİDERLERİ	651.015	288.221,41	44,27
10 – EK ÖDEME	13.270.015	9.408.578,85	70,90

Bütçe Giderleri Özel Bütçe

	2019 BÜTÇE BAŞLANGIÇ ÖDENEĞİ	2019 GERÇEKLEŞME TOPLAMI	GERÇEK. ORANI
	TL	TL	%
BÜTÇE GİDERLERİ TOPLAMI	31.468.000	30.459.104	100
01 - PERSONEL GİDERLERİ	25.978.000	24.753,904	95
02 - SOSYAL GÜVENLİK KURUMLARINA DEVLET PRİMİ GİDERLERİ	5.000.000	4.308,899	86
03 - MAL VE HİZMET ALIM GİDERLERİ	490.000	1.396,301	-
05 - CARİ TRANSFERLER	-	-	-
06 - SERMAYE GİDERLERİ	-	-	-

1.2-Bütçe Gelirleri Döner Sermaye

	2019 BÜTÇE TAHMİNİ	2019 GERÇEKLEŞME TOPLAMI	GERÇEK. ORANI
	TL	TL	%
BÜTÇE GELİRLERİ TOPLAMI	31,110.286	18,911.031,18	60,79
02 – VERGİ DIŞI GELİRLER	-	--	--
03 – SERMAYE GELİRLERİ	30,344.286	18,264.120,56	60,19
04 – ALINAN BAĞIŞ VE YARDIMLAR	536.000	493.000.00	91,98
09. DİĞER GELİRLER	230.000	153,910.00	66,92

2- Temel Mali Tablolara İlişkin Açıklamalar

2019 yılı döner sermaye tahmini bütçesi, 31.110,286 TL olarak belirlenmiş ancak yıl içerisindeki Fakülte gelirleri toplamı 18,911.031,18TL gerçekleşmiştir. Yıl içerisinde döner sermayeden harcanan gider toplamı 19.512.724,19TL'dir. Oluşan fark, 2019 yılında Sosyal Güvenlik Kurumunun Fatura Ödeme Dönemini 60 güne çıkartmış olması nedeniyle aylık ödenen fatura geliri ödenmediğinden 2018 yılında Döner Sermaye Gelirlerinden hesabımızda kalan paradan kapatılmıştır. Toplam Harcamanın % 12.62'i personel giderlerine (sürekli işçiler/4-b personel giderleri), %2,77'si Sosyal Güvenlik Kurumlarına Devlet Primi Giderlerine, %30,64'ü Mal ve Hizmet Alım Giderlerine, %4,6'sı Cari Transfere (BAP Payı, Hazine Payı, Hekimlerin Mali Sorumluluk Sigortası) , % 1,48'i sermaye giderlerine (Hastane Büro Mefruşat, Tıbbi Cihaz, Makine Teçhizat ve Mal Alımları), %48.21 ek ödeme giderlerine (sabit ek ödeme, performans, ÖÜF ve yabancı uyruklu maaş) aktarılmıştır.

2019 yılı özel bütçesi 31.468.000TL'dir. Yıl içerisinde özel bütçeden harcanan gider toplamı 30.459,104TL'dir. Toplam harcamanın %81,26'sı personel giderlerine, %14,15'i Sosyal Güvenlik Kurumlarına Devlet Primi Giderlerine, %4,58'i mal ve hizmet alımlarına harcanmıştır. Mal ve Hizmet alım giderleri için bütçe teklifinde önerilen miktarda ödenek verilmemesi nedeniyle gerçekleşme oranlarında sapmalar olmuştur. Ek Ödenek talebi ile işlemler gerçekleştirilmiştir.

3- Mali Denetim Sonuçları

2019 Yılında Fakültemizde iç ve dış mali denetim olamamıştır.

B- Performans Bilgileri

1- Faaliyet ve Proje Bilgileri

1.1. Faaliyet Bilgileri

1.1.1.Düzenlenen Bilimsel Toplantılar, Etkinlikler

BÖLÜM ADI	Sempozyum		Kongre		Konferans		Panel		Seminer		Diğer* Etkinlikler		Genel Toplam
	A	B	A	B	A	B	A	B	A	B	A	B	
Klinik Bilimler					1								1
Temel Bilimler											1	2	3

A: Ulusal, B: Uluslararası

* Diğer Etkinlikler aşağıda belirtilecektir.

Diğer Etkinlikler	SAYISI
Açık Oturum	-
Söyleşi	-
Tiyatro	2
Konser	2
Sergi	1
Yarışma	2
Teknik Gezi	-
Eğitim Semineri	87
Diğer Etkinlik	2
Konferans	4

1.1.2. Düzenlenen Bilimsel Toplantılara ve Etkinliklere Katılan Personel Sayısı

BÖLÜM ADI	Sempozyum		Kongre		Konferans		Panel		Seminer	
	A	B	A	B	A	B	A	B	A	B
Klinik Bilimler		12	15	106	28	1	1		114	
Temel Bilimler	1	1		2	1	2	-	-	1	

A: Ulusal, B: Uluslararası

1.1.3. Bilimsel Yayın Sayıları

BÖLÜM ADI	Makale*		Bildiri*		Kitap
	A	B	A	B	
Klinik Bilimler	30	72	21	82	
Temel Bilimler	7	8	5	11	

A: Ulusal, B: Uluslararası

* İndekslere Giren Hakemli Dergilerde

1.1.4. Üniversiteler Arasında Yapılan İkili Anlaşmalar

ÜNİVERSİTE ADI	ANLAŞMANIN İÇERİĞİ
Ovidius University of Constanta	Ortak Anlaşma (Erasmus)
Universita Degli Studi di Foggia	Ortak Anlaşma (Erasmus)
European University	Ortak Anlaşma (Erasmus)
University of Medicine and Pharmacy of Targu Mureş	Ortak Anlaşma (Erasmus)
Sapienza Università di Roma	Ortak Anlaşma (Erasmus)

1.2. Proje Bilgileri

Bilimsel Araştırma Proje Sayısı						
PROJELER	2019					
	Önceki Yıdan Devreden Proje	Yıl İçinde Eklenen Proje	Toplam	Yıl İçinde Tamamlanan Proje	Toplam Ödenek TL	Toplam Harcama TL
KALKINMA BAKANLIĞI	-	-	-	-	-	-
TÜBİTAK	3	-	3	2	602.009,5	-
A.B.	1	-	1	-	5.969.920	-
BİLİMSEL ARAŞTIRMA PROJELERİ	8	17	25	-	539,540	323,149
DiĞER	-	-	-	-	-	-
TOPLAM	12	17	29	2	7.111.469,5	323.149

2- Performans Sonuçları Tablosu

PERFORMANS GÖSTERGESİ	İLGİLİ STRATEJİK AMAÇ VE HEDEF NUMARASI	2019 YILI HEDEF	2019 YILI GERÇEKLEŞME
PG.1.1.1. Öğretim üyesi ve elemanı başına düşen doktora öğrenci sayısı	1 / 1.1	1,4	1,4
PG.1.1.2. Çekirdek eğitim müfredatına içeriği tam uyumlu ders sayısı	1 / 1.1.2	10	10
PG.1.1.3. Alan dışı açılan ders sayısı	1/1.1.3	1	1
PG.1.2.1. Eğitimcilerin eğitimi sertifikası alan öğretim üyesi ve elemanlarının sayısı	1/1.2.1	20	20
PG.1.2.2. Öğretim üye ve elemanlarının birbirleri arasında interaktif ortam sağlamak (dijital veya doğrudan)	1/1.2.2	3	3
PG.1.2.3. Dijital kütüphane imkanlarından yararlanan öğretim üye / eleman sayısı	1/1.2.3	0	0
PG.1.3.1. Öğretim üye ve elemanlarının katıldıkları web tabanlı uygulama sayısı	1/1.3.1	5	5
PG.1.3.2. Öğrencilerin katıldıkları web tabanlı uygulama sayısı	1/1.3.2	5	5
PG.1.3.3. Öğretim üye/elemanlarının düzenledikleri sertifika programlarının sayısı	1/1.3.3	0	0
PG.1.4.1. Doktora öğrencisi başına düşen araştırma amaçlı mekan büyüklüğü	1/1.4.1	6,11	6,11
PG.1.4.2. Öğrenciler tarafından alınan bilimsel ödül sayısı	1/1.4.2	1	1
PG.1.4.3. Fakültemiz Araştırma Laboratuvar ve olanaklarından yararlanan lisans öğrenci sayısı	1/1.4.3	0	0
PG.1.4.4. Öğrencinin yer aldığı araştırma projesi sayısı	1/1.4.4	1	1
PG.2.1.1. Fakülte bünyesinde bulunan araştırma laboratuvarı sayısı	2/2.1.1	2	2
PG.2.1.2. Fakülte içerisinde araştırma amaçlı bulunan cihaz sayısı	2/2.1.2	22	25
PG.2.1.3. Fakülte içerisinde bulunan cihaz envanterinin fakülte web sitesinde paylaşım yüzdesi	2/2.1.3	0	0
PG.2.2.1. Doktora/dış hekimliği uzmanlık eğitimi sırasında ve doktora sonrası eğitiminde yurtdışında görevlendirilen öğrenci sayısı	2/2.2.1	2	2
PG.2.2.2. Doktora/dış hekimliği uzmanlık eğitimi sırasında ve doktora sonrası eğitiminde yurtdışında görevlendirilen öğrencilerin görevlendirildiği konu ile ilgili yayın sayısı	2/2.2.2	0	0
PG.2.2.3. Doktora/ dış hekimliği uzmanlık eğitimi sırasında ve doktora sonrası eğitiminde yurtdışından gelen öğrenci sayısı	2/2.2.3	0	0
PG.2.3.1. Araştırmalarda yer alan lisans öğrencisi sayısının toplam lisans öğrencisine oranı	2/2.3.1	0,0014	0,0014
PG.2.3.2. Araştırmalarda yer alan doktora/ dış hekimliği uzmanlık eğitimi öğrencisi sayısının toplam doktora/dış hekimliği uzmanlık eğitimi öğrenci sayısına oranı	2/2.3.2	0,094	0,094
PG.3.1.1. Yerli ürünlerle çıkarılan makale sayısı	3/3.1.1	1	1
PG.3.1.2. Fakültenin markalaşması için yapılan	3/3.1.2	0	0

reklam(dijital veya basılı) ve görsellerin oluşturulması			
PG.3.1.3.Fakülte bünyesi içerisinde alınan ulusal/uluslararası patent sayısı	3/3.1.3	2	2
PG.4.1.1. Ağız ve Diş Sağlığı konusunda Fakülte bünyesinde düzenlenen etkinlik sayısı	4/4.1.1	2	2
PG.4.1.2. Ağız ve Diş Sağlığı konusunda Fakülte dışı düzenlenen etkinlik sayısı	4/4.1.2	2	2
PG.4.2.1.Fakültenin 1 yılda hizmet sunduğu hasta sayısı	4/4.2.1	323.386	323.386
PG.4.2.2.1 yılda hizmet sunulan hastalardan alınan geri bildirim sayısı	4/4.2.2	983	983
PG.4.2.3.1 yılda hizmet sunulan hastalardan alınan geri bildirimlerdeki memnuniyetsizlik oranı	4/4.2.3.	% 10	% 10
PG.5.1.1. Akademik ve idari personel için düzenlenen kurum içi etkinlik sayısı	5/5.1.1	4	4
PG.5.1.2. Personel Hizmet İçi Eğitiminden yararlanan personel sayısı	5/5.1.2	450	450

Performans Sonuçlarının Değerlendirilmesi

Diş Hekimliği Fakültesi 14 841.22 m²'lik alanda eğitim ve sağlık hizmeti sunmaktadır. Fakültemizde sunulan hizmetlerin kalitesini artırmak, sosyal ve kültürel yaşamı geliştirmek ve engelli bireylerin hayatlarını kolaylaştırmak amacıyla yeni alanların tesis edilmesi ve mevcut alanların iyileştirilmesi çalışmaları sürdürülmektedir. Fakültemiz, 77 Profesör, 26 Doçent, 9 Doktor Öğretim üyesi, 5 öğretim görevlisi, 10 Araştırma görevlisi, 151 doktora öğrencisi, 81 uzmanlık öğrencisi olan nitelikli bir akademik kadroya sahiptir. Fakültemizde fiziki alt yapıda yenilenme ile öğretim elemanları için iyi klinik şartlar sağlanmış olup bunun yanı sıra öğretim elemanlarımızın teknolojiyi yakından takip edebilmesi için gerekli teknolojik donanım bulunmaktadır.

Kurum içi kaynakların araştırma faaliyetlerine tahsisine yönelik çeşitli yöntemler ve çalışmalar bulunmaktadır. Bunlardan birincisi, Döner Sermaye gelirlerinin %5'inin Bilimsel Araştırma Projeleri (BAP) bütçesine aktarılması, ikincisi ise üniversite özel bütçesinden BAP için ödenek tahsis edilmesidir. Bu kaynaklar, birimlerden gelen talepler doğrultusunda, BAP Komisyonu tarafından değerlendirilmekte ve komisyon kararına göre dağıtım yapılmaktadır. Üniversitemiz Rektörlüğü tarafından kongre katılımlarının ve yayınların desteklenmesi öğretim elemanlarını araştırma yapma konusunda motive etmektedir. Fakültemizde araştırma ve deney hayvanı laboratuvarının, birim içi kütüphanenin bulunmaması, Merkez Kampüs ve ortak çalışmaların yürütülebileceği özellikle Tıp ve Eczacılık Fakültelerine uzak olunması gibi nedenlerle Öğretim elemanlarının TÜBİTAK, Sanayi Bakanlığı, Kalkınma Bakanlığı gibi kurum dışı projelere katılımının az olmasının nedenleri arasındadır.

Fakültemizin bünyesinde çalışmalarını sürdüren öğrenci toplulukları tarafından ders yılı boyunca konser, sergi, gezi ve konferans gibi çeşitli kültürel ve sanatsal etkinlikler düzenlenmektedir. Her yıl düzenlenen geleneksel mezunlar günü etkinlikleri ile meslekte 25. yılını dolduran mezunlarımız bir araya gelmekte, bilimsel ve sosyal bir paylaşım yaşanmaktadır. Eğitim – öğretimin dışında toplumumuza ağız ve diş sağlığı konusunda büyük hizmet veren Fakültemizde 2019 yılında 323.386 hastanın tedavisi yapılmıştır.

IV- KURUMSAL KABİLİYET ve KAPASİTENİN DEĞERLENDİRİLMESİ

Kurumsal Kabiliyet ve Kapasitenin Değerlendirilmesi

A-Üstünlükler

- İyi bir diş hekimliği eğitimi vermek için alanında uzman yeterli sayıda öğretim elemanına sahiptir.
- Fakültemizde öğretim elemanlarımızın teknolojiyi yakından takip edebilmesi için gerekli teknolojik donanım bulunmaktadır.
- Klinik eğitim için gerekli hasta sayısı yeterlidir.
- Preklinik eğitimi için gerekli olan iyi laboratuvar imkanlarına sahiptir.
- Fiziki alt yapıda yenilenme ile gerek öğrenci gerek öğretim elemanları için iyi klinik şartlara sahiptir.
- Fakültemiz gelir ve giderleri dengelidir.
- Kadro bekleyen öğretim üyelerinin bekleme süreçleri mümkün olduğu kadar kısa sürede gerçekleşmektedir.

B-Zayıflıklar

- Öğrenci sayısının çok fazla olması nedeniyle amfi ve derslik alanları kısıtlıdır.
- Öğrencilerimizin sosyal etkinlik yapabilecekleri alan kısıtlıdır.
- Kurum yemekhane imkanları kısıtlıdır.
- Öğretim elemanlarımız için mevcut otoparkımız yetersiz olup, idari personelimiz, öğrencilerimiz ve hastalarımız için otoparkımız bulunmamaktadır.
- Hasta ve eğitim hizmetleri aynı anda yürüdüğü için İdari personel ihtiyacı tek başına eğitim yapan kurumlara göre fazladır.

C- Değerlendirme

- Günümüzde ilgili disiplindeki eğilimler de göz önüne alınarak istenilen diş hekimi öğrenci profilini sağlamak amacıyla müfredat programımız güncellenerek yapılandırılmış olup bu kapsamda çalışmalar devam etmektedir. Öğrencilerin diş hekimliği branşı dışında kültürel ve sosyal açıdan gelişmelerini de sağlayabilmek amacıyla müfredat programına sosyal seçmeli dersler eklenmiştir.
- ERASMUS Programları çerçevesinde yurtdışındaki anlaşmalı fakülteler ile öğrenci ve öğretim elemanı değişimi devam etmektedir. Bu programlara gelecekte de özel önem verilmeye devam edilecektir.
- Her yıl düzenlenen Geleneksel Mezunlar Günü Etkinlikleri” ile meslekte 25. yılını dolduran mezunlarımız bir araya gelmekte, bilimsel ve sosyal bir paylaşım yaşanmaktadır.
- Eğitim-Öğretimin dışında toplumumuza ağız ve diş sağlığı konusunda büyük hizmetleri olan fakültemizde yıllık ortalama 323.000 hastanın tedavisi yapılmaktadır.
- Kurumumuz ağız ve diş sağlığı konusunda hem hastalar hem de kamu kurumları için rehber kurum görevi yapmakta, Sağlık Bakanlığı ve Sosyal Güvenlik Kurumu vb. Kurumlar sağlık hizmetleri konusunda Kurumumuzdan danışmanlık hizmetleri de almaktadır.

D- Öneri ve Tedbirler

- Var olan engelli hasta hizmetlerinin daha etkin ve sürekli yapılabilmesi için fiziki alt yapı personel ve teçhizat desteğinin sağlanması,

- Öğretim elemanlarının TÜBİTAK, Sanayi Bakanlığı, Kalkınma Bakanlığı gibi kurum dışı projelere katılımının teşvik edilmesi, patent alabilmeleri konusunda bilgilendirilmesi,
- Özellikle yurtdışı dergilerde makale yayınlatabilmeleri konusunda destek olunması ve gerekli eğitimlerin alınmasının sağlanması,
- Öğrenci sayısının sınırlandırılması konusunda gerekli çalışmaların yapılması.
- Öğrenci etkinliklerinin daha fazla desteklenmesi.
- İdari personel sayı ve kalitesinin artırılması.

İÇ KONTROL GÜVENCE BEYANI

Harcama Yetkilisi olarak yetkim dahilinde;

Bu raporda yer alan bilgilerin güvenilir, tam ve doğru olduğunu beyan ederim.

Bu raporda açıklanan faaliyetler için bütçe ile tahsis edilmiş kaynakların, planlanmış amaçlar doğrultusunda ve iyi mali yönetim ilkelerine uygun olarak kullanıldığını ve iç kontrol sisteminin işlemlerin yasallık ve düzenliliğine ilişkin yeterli güvenceyi sağladığını bildiririm.

Bu güvence, üst yönetici olarak sahip olduğum bilgi ve değerlendirmeler, iç kontroller, iç denetçi raporları ile Sayıştay raporları gibi bilgim dahilindeki hususlara dayanmaktadır.

Burada raporlanmayan, idarenin menfaatlerine zarar veren herhangi bir husus hakkında bilgim olmadığını beyan ederim. (ANKARA –24/01./2020)

İmza
Prof. Dr. Özgür UZUN
Dekan Vekili

**EK- PERFORMANS PROGRAMI PERFORMANS GÖSTERGELERİ SONUÇ TABLOSU
(GERÇEKLEŞME VERİLERİ SORUMLU BİRİMLER TARAFINDAN ÜNİVERSİTE GENELİ İÇİN DOLDURULACAKTIR.)**

PROGRAM ADI	GÖSTERGE	ÖLÇÜ BİRİMİ	2019 YILI GERÇEKLEŞME	SORUMLU BİRİM
TEDAVİ EDİCİ SAĞLIK				
Tedavi edici sağlık hizmetinin erişilebilir ve etkili olarak sunulmasının sağlanması	Ameliyat sayısı	Sayı	101	Sağlık Araştırma ve Uygulama Merkezi (Hastane) Diş Hekimliği Fakültesi
	Üniversite hastaneleri nitelikli yatak sayısı	Sayı	7	Sağlık Araştırma ve Uygulama Merkezi (Hastane) Diş Hekimliği Fakültesi
	Üniversite hastaneleri yatak doluluk oranı	Oran	%33	Sağlık Araştırma ve Uygulama Merkezi (Hastane) Diş Hekimliği Fakültesi
	Yatan hasta sayısı	Sayı	153	Sağlık Araştırma ve Uygulama Merkezi (Hastane) Diş Hekimliği Fakültesi
	Yatak sayısı	Sayı	7	Sağlık Araştırma ve Uygulama Merkezi (Hastane) Diş Hekimliği Fakültesi