



**GAZİ ÜNİVERSİTESİ**  
**SAĞLIK BİLİMLERİ FAKÜLTESİ**  
**HEMŞİRELİK BÖLÜMÜ**

**2019-2023**  
**STRATEJİK PLANI**

**ANKARA**  
**Kasım 2019**

<b>İÇİNDEKİLER</b>	<b>Sayfa</b>
<b>1. ÜST YÖNETİCİ SUNUŞ</b>	<b>2</b>
<b>2. STRATEJİK PLAN HAZIRLIK SÜRECİ</b>	<b>3</b>
<b>3. DURUM ANALİZİ</b>	<b>3</b>
A. Kurumsal Tarihçe	3
B. 2014-2018 Dönemi Stratejik Planının Değerlendirilmesi	5
C. Mevzuat Analizi	6
D. Üst Politika Belgelerinin Analizi	6
E. Faaliyet Alanları ile Ürün ve Hizmetlerin Belirlenmesi	7
F. Paydaş Analizi	7
G. Kuruluş İçi Analiz	8
H. Akademik Faaliyetler Analizi	20
İ. Yükseköğretim Sektörü Analizi	22
J. GZFT Analizi	22
<b>4. GELECEĞE BAKIŞ</b>	<b>23</b>
A. Misyon	23
B. Vizyon	24
C. Temel Değerler	24
<b>5. FARKLILAŞMA STRATEJİLERİ</b>	<b>25</b>
A. Konum Tercihi	25
B. Başarı Bölgesi Tercihi	25
C. Değer Sunumu Tercihi	25
D. Temel Yetkinlik Tercihi	26
<b>6. STRATEJİ GELİŞTİRME: AMAÇ, HEDEF VE PERFORMANS GÖSTERGELERİ</b>	<b>26</b>
A. Amaçlar	26
B. Hedefler	28
C. Temel Performans Göstergeleri	31
<b>7.İZLEME VE DEĞERLENDİRME</b>	<b>33</b>

## 1. ÜST YÖNETİCİ SUNUŞ

Hemşirelik Bölümümüz, bireyin, ailenin ve toplumun sağlığının korunması, geliştirilmesi, bakımı ve tedavisinden sorumlu hemşireler yetiştiren, meslektaşlarımızı yetiştirirken kaliteden ödün vermemeyi ilke edinen bir bölümdür. Öğrencilerimiz, mesleğimizi en iyi şekilde icra etmeyi öğrenebilmek için 4 yıllık eğitim ve öğrenim yaşantılarında hemşirelik mesleğine ilişkin teorik ve uygulamalı derslerin yanı sıra, temel bilimler ve sosyal bilimlerden de dersler almakta, hastanelerde, ana çocuk sağlığı ve toplum sağlığı merkezlerinde, çocuk yuvalarında, okul, işyeri ve huzurevlerinde klinik/saha uygulamaları yapmaktadır. Ayrıca öğrencilerimiz sekizinci yarıyıldan itibaren, mesleki uyumu kolaylaştırmak, mesleki kimliği daha da geliştirmek amacıyla intörn olarak uygulama yapmaktadır.

Türkiye'nin köklü bir devlet üniversitesinin Hemşirelik Bölümü olarak, güçlü ve deneyimli akademik kadromuz, öğrenci odaklı eğitim sistemi anlayışımız ile geleceğin güçlü ve profesyonel hemşirelerini yetiştirmeyi ilke edinmiş bulunmaktayız. Bu bağlamda, 2003 yılından beri Bölümümüzde başlatmış olduğumuz eğitimde kaliteyi geliştirme çalışmalarını büyük bir özveri ve titizlikle devam ettirmekteyiz.

Bologna Süreci ve kalite çalışmalarının yanı sıra, Üniversitemizin 2017 yılında "Araştırma Üniversitesi" olarak seçilmesi ile Bölümümüzün stratejik planının güncellenmesi ihtiyacı doğmuştur. Ulusal ve uluslararası alandaki güncel gelişmeler doğrultusunda hazırladığımız, 2019-2023 dönemini kapsayan Stratejik Planımız ile daha iyiye ve daha ileriye gitmek için belirlediğimiz amaç ve hedeflere ulaşmamız, Hemşirelik Bölümü olarak kalitemizi arttıracak, başarılarımızın güçlenmesine aracı olacaktır.

**Prof. Dr. Ayten ŞENTÜRK ERENEL**  
**Gazi Üniversitesi Sağlık Bilimleri Fakültesi**  
**Hemşirelik Bölümü Başkanı**

## **2. STRATEJİK PLAN HAZIRLIK SÜRECİ**

Bölümümüz 2007 yılı itibariyle stratejik planlarını oluşturmuş ve dönemsel olarak ihtiyaçlar ve mevcut güncel gelişmeler doğrultusunda güncellenmektedir. 2019-2023 Stratejik Planımız, Hemşirelik Bölümü Kalite Koordinatörlüğü tarafından, öğretim üye ve elemanlarının katılımı ile, mevcut durumun değerlendirilmesi ve GZFT (Güçlü ve Zayıf Yönler, Fırsatlar, Tehditler) analizi yapılarak oluşturulmuştur.

## **3. DURUM ANALİZİ**

### **A. Kurumsal Tarihçe**

Hemşirelik Bölümü; bireyin, ailenin ve toplumun sağlığının korunması, geliştirilmesi, bakımı ve tedavisinden sorumlu hemşireler yetiştirmekte olup, eğitim süresi 4 yıldır. Öğrencilerimiz bu süre içerisinde hemşirelik mesleğine ilişkin teorik ve uygulamalı derslerin yanı sıra temel bilimler ve sosyal bilimlerden de dersler almaktadırlar. Meslek derslerinin uygulamaları derslerin içeriğine göre hastanelerde, ana çocuk sağlığı ve toplum sağlığı merkezlerinde, çocuk yuvalarında, okul, işyeri ve huzurevlerinde yapılmaktadır. Öğrencilerimiz mezuniyet sonrasında mesleki yaşamlarına daha kolay uyum sağlayabilmek ve kaliteli bakım vermek amacıyla son sınıfta değişik hastanelerde intörn olarak uygulama yapmaktadır. Öğrencilerimiz lisans programını Avrupa Birliği standartlarına uygun olarak toplam 4875 saat ve 240 AKTS ile tamamlamaktadırlar.

Bölümümüzde sekiz anabilim dalında, eğitim-öğretim yapılmakta ve her bir anabilim dalı alanında uzman, ulusal ve uluslararası deneyimlere sahip öğretim elamanlarından oluşan akademik kadroyla hizmet vermektedir.

Bölümümüzde hemşirelikte yüksek lisans ve doktora programları yürütülmektedir.

Öğrencilerimiz gelecek yüzyılda hemşireliğe liderlik yapacak mezunlarımız hastanede, sağlık ocakları, özel sağlık hizmeti veren kurum/kuruluşlar, okul, işyeri, yaşlı bakımı veren kurumlarda ve evde bakım hizmetlerinde çalışmak üzere yetiştirilmektedirler. Ayrıca mezunlarımız özel sağlık kabinleri açarak mesleklerini serbest olarak da sürdürebilmektedirler. Öğrencilerimiz, üniversitelerde ilgili eğitim-öğretim programlarında sınav kazanmak şartı ile mezuniyet sonrası eğitimlerine devam ederek bilim uzmanlığı, doktora dereceleri alabilmekte, Sağlık Bilimleri Fakültesi Hemşirelik Bölümleri ve Sağlık Yüksekokullarında akademik kariyerlerine devam ederek bilim uzmanı, bilim doktoru, doçent, profesör unvanı alabilmektedirler. Mezunlarımız ayrıca, diplomalarının denkliği nedeni ile dünyanın birçok

ülkesinde de eğitim, araştırma, bakım ve yönetim hizmetlerinden sorumlu hemşire olarak çalışabilmektedirler.

04/07/1995 tarih ve 95/7044 sayılı Bakanlar Kurulu kararı ile Gazi Üniversitesi'ne bağlı Hemşirelik Yüksekokulu kurulmasına karar verilmiş olup, ek kontenjanla kayıt yaptıran 42 öğrenci ile 1999 – 2000 Eğitim- Öğretim yılında Gölbaşı Kampüsü'nde öğretime başlamıştır.

1999-2008 yılları arasında Hemşirelik Yüksekokulu olarak hizmet vermeye başlayan bölümümüz 14.07.2008 tarihinde kurulan Gazi Üniversitesi Sağlık Bilimleri Fakültesi'ne kadroları devredilerek Hemşirelik Bölümü olarak hizmet vermeye devam etmektedir.

Bölümümüzde, alanında uzman ve deneyimli 16 öğretim üyesi tarafından lisans ve lisansüstü dersler yürütülmektedir. Ayrıca bölümümüzde lisans derslerinin uygulama ve laboratuvarlarında destek olan üç öğretim görevlisi ve 11'i okulumuz kadrosunda olmak üzere toplam 34 araştırma görevlisi bulunmaktadır.

**Tablo 1. Hemşirelik Bölümü Son 4 Yıllık Lisans Programı Öğrenci Kontenjan ve Sayıları**

Eğitim Öğretim Yılı	YKS Kontenjan	YKS Sonucu Yerleşen	Ek yerleşen	Toplam
2015	226	226	2	228
2016	226	226	0	226
2017	220	220	51	271
2018	200	200	57	257
2019	226	226	27	253

**Tablo 2. Hemşirelik Anabilim Dalının Son 4 Yıllık Lisansüstü Öğrenci Sayılarının Ders ve Tez Dönemine Göre Dağılımı**

Eğitim öğretim yılı	Yüksek lisans		Doktora		Toplam
	Ders	Tez	Ders	Tez	
2015	10	15	9	12	46
2016	7	19	11	22	59
2017	22	43	35	32	132
2018	22	54	15	45	136
2019	36	38	78	36	188

Ayrıca Gazi Üniversitesi Sağlık Bilimleri Enstitüsü Hemşirelik Anabilim Dalında 2015 yılından itibaren Hemşirelikte Yönetim Tezsiz Yüksek Lisans Programı yürütülmektedir. Bu programda 2019 yılı itibarıyla kayıtlı öğrenci sayısı 14 olup, mezun öğrenci sayısı 21'dir.

## Uluslararası İkili Anlaşmalar

**Tablo 3 Erasmus +Kapsamında Hemşirelik Bölümü Uluslararası İkili Anlaşmaları**

Ülke	Şehir	Erasmus kodu	Üniversite	Başlangıç tarihi	Bitiş tarihi	Öğrenci öğrenim	Akademik personel	İdari personel
Finlandiya	Turku	TR Ankara 02	Turku University Of Applied Science	2014	2021	9 Lisans 9 YL+DR	6	-

2018 yılında Erasmus Programı kapsamında bir lisans, bir yüksek lisans, iki doktora olmak üzere toplam dört öğrenci yurt dışına eğitim görmek üzere gönderilmiştir. Aynı dönemde üç eğitim alma ve üç ders verme olmak üzere altı öğretim elemanı değişim programlarından yararlanmıştır.

### **B. 2014-2018 Dönemi Stratejik Planının Değerlendirilmesi**

Hemşirelik Bölümünün 2014-2018 Dönemi Stratejik Planı, yedi stratejik amaç ve 55 stratejik hedef içermektedir. Bölümümüzün 2014-2018 Stratejik Planı'nda belirlenen amaç ve hedeflere ilişkin izleme-değerlendirme çalışmaları Kalite Koordinatörlüğü ve Hemşirelik Bölümü Başkanlığı tarafından düzenli olarak yapılmıştır.

“Bilimsel alandaki çalışmaları ve faaliyetleri ile ulusal ve uluslararası düzeyde tanınmak” ile ilgili amaç kapsamında belirlenen hedeflere ve performans göstergelerine ulaşılmış, plan döneminde Hemşirelik Bölümü'ndeki bilimsel araştırma sayısı, atıf puanı, editörlük, hakemlik sayısı ve proje sayısı artmıştır.

“Öğrencilerin kendi potansiyellerini ortaya koyduğu, yaratıcılığın ve yaşam boyu öğrenmenin desteklendiği öğrenci merkezli eğitim vermek” ile ilgili amaç kapsamında belirlenen hedeflere ve performans göstergelerine kısmen ulaşılmıştır. Araştırma sonuçları hakkında bölüm ve ilgili kuruluşlar ve kişilerin bilgilendirilmesi, araştırmada geliştirilen programların kullanımının devamının sağlanması ile ilgili çalışmalara devam edilmektedir.

“Yeniliğe ve değişime açık eğitimcileri bünyesinde barındırmak” ve “Profesyonel hemşireliğin gelişimine katkıda bulunacak lider bireyler yetiştirmek” ile ilgili amaçlar kapsamında belirlenen hedeflere ve performans göstergelerine kısmen ulaşılmıştır. Bu amaç kapsamında, öğrencilerin bilimsel etkinliğe katılmaları desteklenmekte, kongrelere bildirilerle katılabilmesi

için danışmanlık hizmeti sunulmaktadır. Öğrencilerimiz Türk Hemşireler Derneğinin Öğrenci Komisyonunda, Öğrenci Hemşireler Derneğinde aktif görev almakta, sosyal topluluklara katılmaktadır. Ancak, Erasmus çerçevesinde gidilen ülke ve öğrenci sayısı, öğrenme hareketliliği çerçevesindeki gidilen ülke sayısı arttırılamadığından aynı kalmıştır. Bu bağlamda, gelecek dönemde bu konunun daha kapsamlı ele alınması ihtiyacı doğmuştur.

“Toplumun değişen sağlık gereksinimleri doğrultusunda hizmet vermek ve yaşam boyu eğitim faaliyetlerinde etkin rol alma”, “Öğrenci gelişimini desteklemek” ve “Lisansüstü eğitimi geliştirmek ve sürdürmek” ile ilgili amaçlar kapsamında belirlenen hedeflere ve performans göstergelerine kısmen ulaşılmıştır. Bölümümüzde 8 anabilim dalındaki öğretim üyesi sayısı, Yüksek Öğretim Kurumu’nun belirlediği lisansüstü programların açılabilmesi ile ilgili asgari koşulları sağlayamayacak kadar az olduğundan, hedeflenen anabilim dallarında yüksek lisans ve doktora programları açılamamıştır. Öğretim üyesi başına düşen öğrenci sayısı ve ders yükü fazlalığına rağmen, plan döneminde bilimsel faaliyet sayısı artmış, müfredatların güncellenmesine özen gösterilmiş, eğitim ve öğretime maksimum yarar sağlayacak şekilde çalışmalar yapılmıştır. Ancak, Stratejik Plandaki hedeflerin ölçülmesinin güç performans göstergeleri niteliğinde olması izleme ve değerlendirme çalışmalarında güçlükler neden olmuştur. Bu bağlamda, 2019-2023 Stratejik Planının hazırlanmasında hedef ve performans göstergelerinin açık, anlaşılabilir ve ölçülebilir olmasına özellikle dikkat edilmiştir.

### C. Mevzuat Analizi

Bölümümüz, mevzuatta verilen görevleri, tabi olduğu yasa, yönetmelik ve yönergelere uyarak yerine getirmektedir. Güncel mevzuat ile ilgili belgelere Yükseköğretim Kurumu ve Üniversitemiz web sayfalarından ulaşılabilmektedir.

### C. Üst Politika Belgelerinin Analizi

**Tablo 4. Üst Politika Belgelerinin Analizi**

Üst Politika Belgeleri	İlgili Bölüm/Referans	Verilen Görev/İhtiyaçlar
Orta Vadeli Program (Yeni Ekonomi Programı) (2019-2023)	Gençlik ve Toplum	Gençlerin şiddet, madde bağımlılığı, internet ve sosyal medya bağımlılıkları başta olmak üzere tüm olumsuz alışkanlıklardan uzak tutularak ruhsal ve fiziksel sağlıklarının korunmasına yönelik farkındalık eğitimleri, araştırmalar ve projeler gerçekleştirilecektir.
	Sağlık	Koruyucu ve önleyici hemşirelik hizmetlerinin geliştirilmesine yönelik araştırmalar ve projeler gerçekleştirilecektir.

## E. Faaliyet Alanları ile Ürün ve Hizmetlerin Belirlenmesi

**Tablo 5. Faaliyet Alanları ve Ürün/Hizmet Listesi**

<b>Faaliyet Alanları</b>	<b>Ürün/Hizmet Listesi</b>
<b>Eğitim</b>	Lisans Hemşirelik Eğitimi Programı
	Lisansüstü Hemşirelik Eğitim Programları
	Ulusal ve Uluslararası Değişim Programları
	Gebe Eğitimi
	Hasta Bakımı ve Yaşlı Hizmetleri
	İlk Yardım ve İş Kazaları
	Temel İlk Yardım Eğitimi Kursları
<b>Araştırma ve Geliştirme</b>	Bilimsel Araştırma Projeleri
	Kamu Kurum/Kuruluşları ve AB Destekli Projeler
	Bilimsel Etkinlikler (Sempozyum, Kongre, Çalıştay vb.)
	Bilimsel Yayın Faaliyetleri
	Danışmanlık Hizmetleri
<b>Sağlık</b>	Sağlık Eğitimi
	Danışmanlık
	Hizmet İçi Eğitim Programları
	Sağlık Hizmetleri
	Hemşirelik ve Sağlıkla İlgili Politikalarda danışmanlık
	Hemşirelik ve Sağlıkla İlgili Sertifikasyon Programlarında Eğitici
<b>Toplumsal Katkı</b>	Konferans, Sempozyum, Seminer vb. Etkinlikler
	Yaşam Boyu Eğitim Faaliyetleri
	Hizmet İçi Eğitim Programları
	Toplumsal Hizmet/Farkındalık Projeleri
	Sosyal Faaliyetler (hemşirelik haftası kutlamaları vb.)

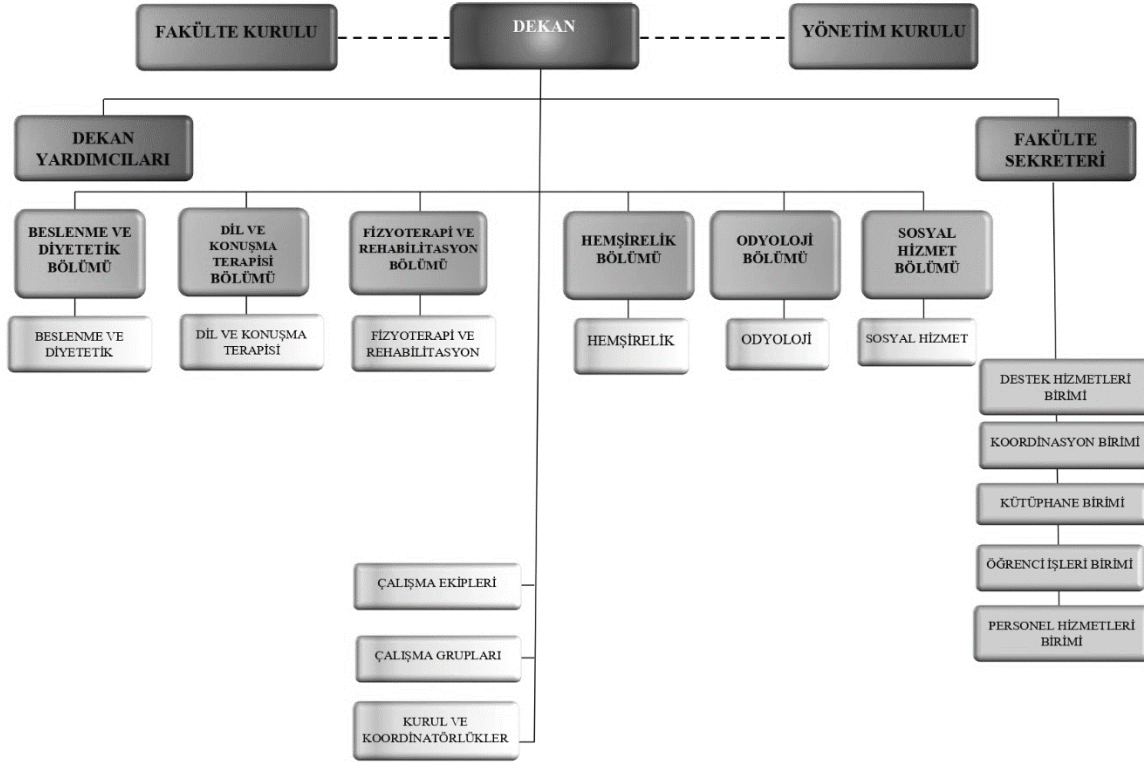
## F. Paydaş Analizi

Bölümümüzün iç paydaşlarını öğrenciler, akademik ve idari çalışanlar, dış paydaşlarını ise mezunlar, öğrenci yakınları, sağlık kurumları/işverenler, meslek örgütleri, araştırma sponsorları oluşturmaktadır. Bu paydaşlar ihtiyaçlar doğrultusunda kalite ile ilgili çalışmalarda yer alabilmektedir. Bölümümüzde iç ve dış paydaşlara özel hazırlanmış memnuniyeti değerlendirme anketleri bulunmamakta, Gazi Üniversitesinin iç ve dış paydaşlara yönelik hazırladığı değerlendirme anketleri kullanılmakta ve sistem üzerinden düzenli olarak değerlendirmeler yapılmaktadır. Bölümümüzde iç ve dış paydaşlarımıza özel değerlendirme anketleri hazırlanma aşamasındadır. İç dış paydaşlar arasındaki iletişim, etkileşim ve işbirliğine önem verilmekte, paydaşlara yönelik alınan kararlar ve gelişmeler bilgilendirmeler zamanında yapılmakta, şikâyet, dilek ve temennilere önem verilmektedir.



## G. Kuruluş İçi Analiz

Şekil 1. Organizasyon Şeması



<http://sbf.gazi.edu.tr/posts/view/title/organizasyon-semasi-223003?siteUri=sbf>

### • Yetki, Görev ve Sorumluluklar:

#### 1. İş Ünvanı: Bölüm Başkanı

##### 1.1.İş Tanımı

**Bölüm Başkanı;** bölümün aylıklı profesörleri, bulunmadığı takdirde doçentleri, doçent de bulunmadığı takdirde yardımcı doçentler arasından Dekan tarafından üç yıl için atanır. Süresi biten Başkan tekrar atanabilir.

Bölüm başkanı, görevi başında bulunamayacağı süreler için öğretim üyelerinden birini vekil olarak bırakır. Herhangi bir nedenle altı aydan fazla ayrılmalarda, kalan süreyi tamamlamak üzere aynı yöntemle yeni bir bölüm başkanı atanır.

Bölüm başkanı, bölümün her düzeyde eğitim - öğretim ve araştırmalarından ve bölüme ait her türlü faaliyetin düzenli ve verimli bir şekilde yürütülmesinden sorumludur.

Gazi Üniversitesi üst yönetimi tarafından belirlenen amaç ve ilkelere uygun olarak;

Fakültenin vizyonu, misyonu doğrultusunda eğitim ve öğretimi gerçekleştirmek için gerekli tüm faaliyetlerinin yürütülmesi amacıyla idari ve akademik işleri bölüm içerisinde yapar.

- Bölüm Kurulları'na başkanlık yapar.
- Bölümün ihtiyaçlarını Dekanlık Makamı'na yazılı olarak rapor eder.
- Dekanlık ile Bölüm arasındaki her türlü yazışmanın sağlıklı bir şekilde yapılmasını sağlar.
- Bölüme bağlı Anabilim Dalları arasında eşgüdümü sağlar.
- Bölümün ders dağılımını öğretim elemanları arasında dengeli bir şekilde yapılmasını sağlar.
- Bölümde eğitim-öğretimin düzenli bir şekilde sürdürülmesini sağlar.
- Ek ders ve sınav ücret çizelgelerinin zamanında ve doğru bir biçimde hazırlanmasını sağlar.
- Bölümün eğitim-öğretimle ilgili sorunlarını tespit eder, Dekanlığa iletir.
- Bölümün değerlendirme ve kalite geliştirme çalışmalarını yürütür, raporları Dekanlığa sunar.
- Fakülte Değerlendirme ve Kalite Geliştirme Birimi ile eşgüdümlü çalışarak Bölüm'e bağlı programların akredite edilme çalışmalarını yürütür.
- Eğitim-öğretimin ve bilimsel araştırmaların verimli ve etkili bir şekilde gerçekleşmesi amacıyla yönelik olarak Bölüm'deki öğretim elemanları arasında bir iletişim ortamının oluşmasına çalışır.
- Fakülte Akademik Genel Kurulu için Bölüm ile ilgili gerekli bilgileri sağlar.
- Her dönem başında ders kayıtlarının düzenli bir biçimde yapılmasını sağlar.
- Bölüm öğrencilerinin eğitim-öğretim sorunları ile yakından ilgilenir.
- Bölümündeki öğrenci-öğretim elemanı ilişkilerinin, eğitim-öğretimin amaçları doğrultusunda, düzenli ve sağlıklı bir şekilde yürütülmesini sağlar.
- Ders kayıtlarının düzenli bir biçimde yapılabilmesi için danışmanlarla toplantılar yapar.
- Lisans eğitim-öğretim ve sınav yönetmeliği ile yönergelerin ruhuna uygun bir şekilde uygulanmasını sağlar.

### **1.2.Görev ve Sorumlulukları**

- Öğretim elemanlarının derslerini düzenli olarak yapmalarını sağlar.
- Bölümdeki öğretim elemanlarının yıllık izin takvimini onaylar.
- Yarıyıl, final ve bütünleme sınav takvimini koordine etmek ve sınav programlarını üst yazı ile Dekanlığa bildirmek.
- Dekanlıksan gelen yazıların gereğinin yapılmasını, yanıt gereken yazıların Dekanlığa iletilmesini sağlamak.
- Bölüme gelen yazıları gerekirse bölümün öğretim elemanlarına duyurmak yoluyla bilgilendirir.

- Bölüm'ün ERASMUS, FARABİ ve MEVLANA gibi değişim programlarının planlanmasını ve yürütülmesini sağlar.
- Bölüm sekreteryası işlerinin yürütülmesini sağlar.
- Rektörün, Dekanlığın, görev alanı ile ilgili vereceği diğer işleri yapar.

Bölüm başkanı, bölümün her düzeydeki eğitim-öğretim ve araştırmalarından, bölümle ilgili her türlü faaliyetin düzenli ve verimli olarak yürütülmesinden ve kaynakların etkili biçimde kullanılmasını sağlamaktan sorumludur. Bölüm başkanı, bütün bu görevleri kanunlara ve yönetmeliklere uygun olarak yerine getirirken Fakülte Dekan'ına karşı sorumludur.

### **1.3.Yetkileri**

- Yukarıda belirtilen görev ve sorumlulukları gerçekleştirme yetkisine sahip olmak,
- Faaliyetlerin gerçekleştirilmesi için gerekli araç ve gereci kullanabilmek,
- İmza yetkisine sahip olmak,
- Emrindeki yönetici ve personele iş verme, yönlendirme, yaptıkları işleri kontrol etme, düzeltme, gerektiğinde uyarma, bilgi ve rapor isteme yetkisine sahip olmak,
- Bölümüne alınacak personelin seçiminde değerlendirmeleri karara bağlama ve onaylama yetkisine sahip olmak.

### **1.4. En Yakın Yöneticileri**

Dekan ve Dekan Yardımcıları

#### **Altındaki Bağlı İş Unvanları:**

- Öğretim Üyeleri,
- Bölüm Sekreterleri.

## **2. İş Ünvanı: Ana Bilim Dalı Başkanı**

### **2.1.İş Tanımı**

Eğitim-öğretim uygulama ve araştırma faaliyetlerinin yürütüldüğü akademik bir birim olan anabilim dalı, başkanları, o anabilim dalının profesörleri, bulunmadığı takdirde doçentleri, bulunmadığı takdirde yardımcı doçentleri, yardımcı doçent bulunmadığı takdirde öğretim görevlileri arasından, o anabilim dalında görevli öğretim üyeleri ve öğretim görevlilerince seçilir ve Dekan tarafından atanırlar ve atamalar Rektörlüğe bildirilir. Anabilim Dalı Başkanı'nın görev süresi üç yıldır.

Gazi Üniversitesi üst yönetimi tarafından belirlenen amaç ve ilkelere uygun olarak; Fakülte'nin vizyonu, misyonu doğrultusunda eğitim ve öğretimi gerçekleştirmek için gerekli tüm faaliyetlerin yürütülmesi amacıyla anabilim dalı ile ilgili işleri yapar.

### **2.2.Görev ve Sorumlulukları**

- Anabilim Dalı Kurulu'na başkanlık eder ve kurul kararlarını yürütür.

- Anabilim Dalı'nda öğretim elemanları arasında eşgüdümü sağlar.
- Anabilim Dalı ders dağılımlarını öğretim elemanları arasında dengeli ve makul bir şekilde yapar.
- Bölüm Başkanlığı ile kendi Anabilim Dalı arasındaki her türlü yazışmanın sağlıklı bir şekilde yürütülmesini sağlar.
- Anabilim Dalı'nda genel gözetim ve denetim görevini yapar.
- Anabilim Dalı'nda eğitim-öğretimin düzenli bir şekilde sürdürülmesini sağlar.
- Anabilim Dalı'nın eğitim-öğretimle ilgili sorunlarını tespit eder ve Bölüm Başkanlığı'na iletir.
- Anabilim Dalı'ndaki öğrenci-öğretim elemanı ilişkilerinin, eğitim-öğretimin amaçları doğrultusunda, düzenli ve sağlıklı bir şekilde yürütülmesini sağlar.
- Eğitim-öğretimin ve bilimsel araştırmaların verimli ve etkili bir şekilde gerçekleşmesi amacıyla yönelik olarak Anabilim Dalı'ndaki öğretim elemanları arasında uygun bir iletişim ortamının oluşmasına çalışır.
- Anabilim Dalı'nda araştırma projelerinin düzenli olarak hazırlanmasını ve sürdürülmesini sağlar.
- Anabilim Dalı değerlendirme ve kalite geliştirme çalışmalarını yürütür.
- Anabilim Dalı'nın çıktı yeterliliklerinin belirlenmesini sağlar.
- Anabilim Dalı'nın öz değerlendirme raporunu hazırlar.
- Anabilim Dalı'nın stratejik planını hazırlar.
- Anabilim Dalı'nın akredite edilmesi için gerekli çalışmaları yapar.
- Anabilim Dalı'nın değerlendirme ve kalite geliştirme çalışmalarının yıllık raporlarını hazırlar ve Bölüm Başkanlığı'na sunar.
- Fakülte Akademik Genel Kurulu için Anabilim Dalı ile ilgili gerekli bilgileri sağlar.
- Öğretim elemanlarının derslerini düzenli olarak yapmalarını sağlar.
- ERASMUS, FARABİ ve MEVLANA gibi değişim programlarının planlanmasını ve yürütülmesini sağlar.
- Dekanlığın görev alanı ile ilgili vereceği diğer işleri yapar.

Anabilim Dalı Başkanı, yukarıda yazılı olan bütün bu görevleri kanunlara ve yönetmeliklere uygun olarak yerine getirirken. Bölüm Başkanı'na karşı sorumludur.

### **2.3.Yetkileri**

- Yukarıda belirtilen görev ve sorumlulukları gerçekleştirme yetkisine sahip olmak.
- Faaliyetlerin gerçekleştirilmesi için gerekli araç ve gereci kullanabilmek.

### **2.4.En Yakın Yöneticileri**

Bölüm Başkanı ve Bölüm Başkan Yardımcısı

## **2.5.Altındaki Bağlı İş Unvanları**

- Öğretim Üyeleri,
- Bölüm Sekreterleri.

### **3. İş Unvanı: Öğretim Üyesi ve Öğretim Görevlisi**

#### **3.1.İş Tanımı**

Gazi Üniversitesi üst yönetimi tarafından belirlenen amaç ve ilkelere uygun olarak; Fakülte'nin vizyonu ve misyonu doğrultusunda eğitim ve öğretimi gerçekleştirmek için gerekli tüm faaliyetlerin yürütülmesi amacıyla çalışmaları yapmak.

#### **3.2.Görev ve Sorumlulukları**

- Mevcut potansiyelinin tümünü kullanarak Fakülte ve bulunduğu Bölüm'ün amaç ve hedeflerine ulaşmaya çalışır.
- Sorumlusu olduğu dersler ve laboratuvarlar için Fakülte Dekanı'nın talep ettiği bilgileri ve dokümanları verir.
- Yüksek Öğretim Kanunu ve Yönetmelikleri'nde belirtilen diğer görevleri yapar.
- Danışmanlık ve derslerini Yükseköğretim mevzuatına uygun olarak en iyi şekilde yerine getirir.
- Kendini sürekli geliştirir. Yabancı dil ve akademik bilgi seviyesi ile entelektüel donanımını geliştirme, ders dışı üniversite etkinlikleri düzenleme ve düzenlenen faaliyetlere katkı sağlama, sosyal sorumluluk projeleri yapma, topluma önder ve öğrencilerine yararlı olma çabası içinde olur.
- Dekan'ın ve yetkili organların verdiği görevleri yapar.

Öğretim Üyesi ve Öğretim Görevlisi, yukarıda yazılı olan bütün bu görevleri kanunlara ve yönetmeliklere uygun olarak yerine getirirken, İlgili Anabilim Dalı Başkanı ve Bölüm Başkanları'na karşı sorumludur.

#### **3.3.Yetkileri**

- Yukarıda belirtilen görev ve sorumlulukları gerçekleştirme yetkisine sahip olmak.
- Faaliyetlerin gerçekleştirilmesi için gerekli araç ve gereci kullanabilmek.

#### **3.4.En YakınYöneticileri**

Anabilim Dalı Başkanı, Bölüm Başkan Yardımcısı ve Bölüm Başkanı.

### **4. İş Unvanı: Öğretim Yardımcıları (Araştırma Görevlileri)**

#### **4.1.İş Tanımı**

Gazi Üniversitesi üst yönetimi tarafından belirlenen amaç ve ilkelere uygun olarak; Fakültenin vizyonu ve misyonu doğrultusunda eğitim ve öğretimi gerçekleştirmek için gerekli tüm faaliyetlerin yürütülmesi amacıyla çalışmaları yapmak.

#### **4.2.Görev ve Sorumlulukları**

- Derslerle ilgili uygulama, laboratuvar, klinik ve saha uygulamaları vb. çalışmalarda,
- Ödev, proje vb. değerlendirmelerde,
- Sınav gözcülüğünde, araştırma ve deneylerde,
- Öğrenci danışmanlığı ve kayıt işlerinde öğretim üyelerine yardımcı olmaktır.

Öğretim yardımcıları yukarıda yazılı olan bütün bu görevleri kanunlara ve yönetmeliklere uygun olarak yerine getirirken, Anabilim Dalı Başkanı ve Bölüm Başkanları'na karşı sorumludur.

#### **4.3.Yetkileri**

- Yukarıda belirtilen görev ve sorumlulukları gerçekleştirme yetkisine sahip olmak.
- Faaliyetlerin gerçekleştirilmesi için gerekli araç ve gereci kullanabilmek.

#### **4.4.En Yakın Yöneticileri**

Anabilim Dalı Başkanı, Bölüm Başkan Yardımcısı ve Bölüm Başkanı

### **5. İş Unvanı: Bölüm Sekreteri**

#### **5.1.İş Tanımı**

Bulunmuş olduğu birimde görevini ilgilendiren tüm konularda gerekli tüm faaliyetlerin yürütülmesi amacıyla çalışmaları yapmak.

#### **5.2.Görev ve Sorumlulukları**

- Kesinleşen haftalık ders programlarını üst yazı ile Dekanlığa bildirir.
- Kesinleşen sınav programları ile haftalık ders programlarını öğrenci ilan panosunda duyurur, tam ve yarı zamanlı öğretim elemanlarına kendi haftalık ders programlarını yazılı olarak iletir.
- Bölümlerin öğrenci ilan panolarında ilgili duyurularını yapar, süresi dolanları kaldırır.
- Öğretim elemanları ile gözetmenlere sınav programlarını yazılı olarak iletir.
- Fakülte-bölüm arası ve bölümler arası yazışmaları yapar ve ilgili yere teslim eder.
- Bölümden giden ve bölüme gelen yazıların evrak kayıtlarını “giden” ve “gelen” evrak defterine işler, yazıları dosyalar.
- Dekanlıktan gelen yazıların Bölüm Başkanlığı'nca gereğinin yapılmasını izler, gereken yazıların gününde Dekanlığa iletilmesini sağlar.
- Toplantı duyurularını yapar.
- Bölüm Kurulu raporlarını yazarak ilgili yerlere iletir, bir örneğini dosyalar.
- Bölüm personelinin yıllık izin, doğum, ölüm, mazeret izni, rapor, görevlendirme vb. yazılarını yazar.
- Dekanlıktan gelen öğrenci ile ilgili “Fakülte Yönetim Kurulu” kararlarını ilgili öğretim elemanlarına duyurur.

- Bölüm öğretim elemanlarının görev sürelerinin uzatılması ile ilgili alman Bölüm Kurul kararını Dekanlığa bildirir.
- Muafiyet dilekçelerinin Anabilim Dalı Başkanları ve danışmanlar tarafından incelemesini sağlar.
- Öğrenciler ile ilgili gelen yazıları Anabilim Dalı Başkanları'na, danışmanlara ve dersin öğretim elemanlarına duyurur, görüş istenen yazılara görüş yazısını yazar.
- Dekanlığın ve Bölüm Başkanı'nın görev alanı ile ilgili vereceği diğer işleri yapar.
- Fakülte Sekreteri, Anabilim Dalı Başkanı, Bölüm Başkanı, Dekan Yardımcısı ve Dekan'a karşı sorumludur.

### 5.3.Yetkileri

- Yukarıda belirtilen görev ve sorumlulukları gerçekleştirme yetkisine sahip olmak.
- Faaliyetlerinin gerektirdiği her türlü araç, gereç ve malzemeyi kullanabilmek.

### 5.4.En Yakın Yöneticileri

Fakülte Sekreteri

- İnsan Kaynakları Yetkinlik Analizi

**Tablo 6. Akademik Personelin Unvana Göre Dağılımı**

Öğretim Elemanları		2016	2017	2018	2019
Profesör	Tam zamanlı	-	3	5	5
	Yarı zamanlı	-	-	-	-
Doçent		11	13	11	11
Doktor Öğretim Üyesi		1	1	-	-
Öğretim Görevlisi		3	1	-	3
Araştırma Görevlisi		25	30	25	34
Uzman		-	-	-	-
Okutman		-	-	-	-
Öğretim Elemanları Toplamı		40	48	41	53

2019 yılı itibarıyla Hemşirelik Bölümü akademik personel sayısı toplam 53'tür. Tablo incelendiğinde, öğretim üyesi sayısının değişmediği, buna karşın araştırma görevlisi sayısının arttığı, araştırma görevlilerinden sadece 11'inin okulumuza ait olduğu görülmektedir. Bununla birlikte 2008 yılında Sağlık Bilimleri Fakültesi Hemşirelik Bölümü olduğumuzdaki akademik personel sayısı 24, öğrenci sayısı sınıf ortalaması 120 iken, 2019'da sınıf ortalaması 270'tir. Bu durum öğretim üyesi ve ders veren öğretim görevlisi başına düşen öğrenci sayısının artmış olduğunu ortaya koymaktadır.

**Tablo 7. Akademik Personelin Anabilim Dalları ve Unvana Göre Dağılımı (2019)**

Anabilim Dalları	Profesör	Doçent	Doktor Öğr.Üyesi	Öğr. Gör.	Arş. Gör.	Toplam
Hemşirelik Esasları	-	2	-	-	4	6
İç Hastalıkları Hemşireliği	-	2	-	-	2	4
Cerrahi Hastalıkları Hemşireliği	1	1	-	-	6	8
Kadın Sağlığı Ve Hastalıkları Hemşireliği	1	1	-	1	7	10
Çocuk Sağlığı Ve Hastalıkları Hemşireliği	-	2	-	-	6	9
Halk Sağlığı Hemşireliği	2	1	-	-	2	5
Psikiyatri Hemşireliği	-	2	-	1	5	8
Hemşirelikte Yönetim	1	-	-	1	1	3

Bölümümüzde 2019 yılı itibarıyla 10 adet 33 A ve 1 adet 50 D ile görevli araştırma görevlimiz ve 23 adet ÖYP ve 35. madde kapsamında Üniversitemize görevlendirilen araştırma görevlimiz olmak üzere, toplam 34 Araştırma Görevlisi bulunmaktadır.

**Tablo 8. Hemşirelik Bölümüne Görevlendirilmiş İdari Personel Sayısı**

İdari Personel	2015	2016	2017	2018	2019
Bölüm Sekreteri	1	1	1	1	1
<b>Toplamı</b>	1	1	1	1	1

**- Hemşirelik Anabilim Dalı Başkanları**

Hemşirelik Esasları Anabilim Dalı	Doç. Dr. Zehra Göçmen Baykara
İç Hastalıkları Hemşireliği Anabilim Dalı	Doç. Dr. Ülkü Görgülü Polat
Cerrahi Hastalıkları Hemşireliği Anabilim Dalı	Doç. Dr. Sevil Güler Demir
Doğum, Kadın Sağlığı ve Hastalıkları Hemşireliği Anabilim Dalı	Prof. Dr. Ayten Şentürk Erenel
Çocuk Sağlığı ve Hastalıkları Hemşireliği Anabilim Dalı	Doç. Dr. Naime Altay
Ruh Sağlığı ve Hastalıkları Hemşireliği Anabilim Dalı	Doç. Dr. Nermin Gürhan
Halk Sağlığı Hemşireliği Anabilim Dalı	Prof. Dr. Naile Bilgili
Hemşirelikte Yönetim Anabilim Dalı	Prof. Dr. Dilek Ekici



**- Hemşirelik Bölüm Kurulu Üyeleri**

Prof. Dr. Naile Bilgili	Doç. Dr. Nermin Gürhan	Doç. Dr. Ülkü Polat
Prof. Dr. Ayten Şentürk Erenel	Doç. Dr. Naime Altay	Doç. Dr. Sevil Güler Demir
Prof. Dr. Dilek Ekici	Doç. Dr. Zehra Göçmen Baykara	

**- Hemşirelik Bölümü Komisyon Üyelikleri**

<b>MEZUNİYET KOMİSYONU</b>	Doç. Dr. Zehra GÖÇMEN BAYKARA Öğr.Gör Merve KIZILIRMAK Arş. Gör. Burçin IRMAK Arş. Gör. Evrim EYİKARA Arş. Gör. Gülcan EYÜBOĞLU Arş. Gör. Feride ERCAN Arş.Gör.Ceyda Su GÜNDÜZ Arş.Gör.Esra ARSLAN GÜRCÜOĞLU Arş.Gör. Nihal YILDIZ Arş.Gör.Semra SEYHAN ŞAHİN
<b>KARİYER GÜNLERİ</b>	Prof. Dr. Dilek EKİCİ Öğr.Gör.Merve IŞIK Arş. Gör. Çiğdem SARI Arş.Gör.Merve IŞIK
<b>AKTS KOMİSYONU</b>	Doç.Dr.Naime ALTAY (Lisansüstü) Doç. Dr. Nurcan ÇALIŞKAN (Lisans) Arş.Gör.Feride ERCAN (Lisansüstü) Öğr.Gör.Merve IŞIK (Lisans)
<b>KALİTE GÜVENCESİ VE DERECELENDİRME KOMİTESİ</b>	Doç. Dr. Sevil GÜLER DEMİR (Koordinator) Arş. Gör. Tuba ARPACI Arş. Gör. Feride ERCAN Arş. Gör. Sevil ÇİÇEK Arş. Gör.Nevin DOĞAN
<b>ÜNİVERSİTE TANITIMI</b>	Doç. Dr. Yeter KİTİŞ Arş. Gör. Sinan AYDOĞAN Arş. Gör. Aysun MUTLU Arş.Gör.Semra SEYHAN ŞAHİN Arş.Gör.Tuğba KARATAŞ
<b>DERS PORGRAMI YAPIMI</b>	Doç.Dr.Nurcan ÇALIŞKAN Öğr.Gör.Merve KIZILIRMAK
<b>DERSLİK DAĞILIMI</b>	Doç.Dr.Nurcan ÇALIŞKAN Arş.Gör.Dr.Zuhal ERDOĞAN Arş.Gör.Elif ALTUN
<b>SINAV PROGRAMI YAPIMI</b>	Doç.Dr.Zehra GÖÇMEN BAYKARA Arş.Gör.Çiğdem SARI
<b>ÖĞRENCİ KONGRESİ</b>	Öğr.Gör.Mehtap UZUN AKSOY Öğr.Gör.Merve IŞIK
<b>DENKLİK KOMİSYONU</b>	Doç.Dr.Ülkü POLAT
<b>YATAY GEÇİŞ KOMİSYONU</b>	Doç.Dr.Şengül YAMAN SÖZBİR
<b>DİKEY GEÇİŞ KOMİSYONU</b>	Doç.Dr.Naime ALTAY
<b>AF KOMİSYONU</b>	Doç.Dr.Ebru KILIÇARSLAN TÖRÜNER
<b>BURS KOMİSYONU</b>	Doç.Dr.Satı DEMİR
<b>SOSYAL KOMİTE</b>	Doç.Dr.Zehra GÖÇMEN BAYKARA
	Doç.Dr.Şengül YAMAN SÖZBİR

	Arş.Gör.Gülcan EYÜBOĞLU Arş.Gör.Aysun MUTLU
<b>AŞI KOMİSYONU</b>	Arş.Gör.Evrim EYİKARA Arş.Gör.Aysun MUTLU Arş.Gör.Nihal YILDIZ
<b>OPTİK OKUYUCU KOMİSYONU</b>	Arş.Gör.Sevil ÇİÇEK Arş.Gör.Rukiye ÇELİK Arş.Gör.Sümeyye YILDIZ Arş.Gör.Didar KARAKAŞ Arş.Gör.Elif ALTUN Arş.Gör.Birgöl ERDOĞAN Arş.Gör.Semra SEYHAN ŞAHİN Arş.Gör.Merve IŞIK
<b>BOLOGNA SÜRECİ</b>	Doç. Dr. Yeter KİTİŞ (Fakülte Koordinatörü)
<b><u>DEĞİŞİM PROGRAMLARI (ERASMUS, MEVLANA, FARABİ)</u></b>	
ERASMUS KOORDİNATÖRLÜĞÜ	Doç.Dr.Şengül YAMAN SÖZBİR Arş.Gör.Çiğdem SARI Arş.Gör.Tuğba KARATAŞ
FARABİ KOORDİNATÖRLÜĞÜ	Doç.Dr.Şengül YAMAN SÖZBİR Öğrt.Gör.Merve IŞIK Arş.Gör.Aysun ERDAL
MEVLANA KOORDİNATÖRLÜĞÜ	Doç.Dr.Şengül YAMAN SÖZBİR Öğrt.Gör.Mehtap UZUN AKSOY Arş.Gör.Feride ERCAN

- **Kurum Kültürü Analizi**

Hemşirelik Bölümü kurum kültürü analizinin Aralık 2019’da yapılması ve her yıl Aralık ayında tekrarlanması planlanmaktadır.

- **Fiziki Kaynak Analizi**

**-Fiziki Alanlar**

Aşağıda belirtilen eğitim alanları fakültemizin 6 bölümü tarafından (3 bölüm aktif) kullanılmaktadır. Ayrıca belirtilen sınıflarda 3 bölümün yüksek lisans ve doktora programları da yürütülmektedir.

**Tablo 9. Eğitim Alanları, Derslikler, Ofisler ve Toplantı Salonları**

<b>Eğitim Alanı</b>	<b><i>Sayısı</i></b>	<b><i>Kapasitesi</i></b>	<b><i>M<sup>2</sup></i></b>
Anfı (Konferans Salonu)	<b>1</b>	<b>350 kişi</b>	<b>459</b>
<b>Sınıf</b>	<b>20</b>		
1 Nolu Sınıf		<b>45 kişi</b>	<b>57</b>
2 Nolu Sınıf		<b>40 kişi</b>	<b>50</b>
3 Nolu Sınıf		<b>40 kişi</b>	<b>50</b>
4 Nolu Sınıf		<b>70 kişi</b>	<b>62</b>
5 Nolu Sınıf		<b>95 kişi</b>	<b>106</b>
6 Nolu Sınıf		<b>120 kişi</b>	<b>105</b>
7 Nolu Sınıf		<b>95 kişi</b>	<b>105</b>
8 Nolu Sınıf		<b>50 kişi</b>	<b>53</b>
9 Nolu Sınıf		<b>80 kişi</b>	<b>98</b>
10 Nolu Sınıf		<b>50 kişi</b>	<b>55</b>
11 Nolu Sınıf		<b>80 kişi</b>	<b>75</b>
101 Nolu Sınıf		<b>160 kişi</b>	<b>110</b>
102 Nolu Sınıf		<b>130 kişi</b>	<b>110</b>
104 Nolu Sınıf		<b>80 kişi</b>	<b>150</b>
201 Nolu Sınıf		<b>41 kişi</b>	<b>35</b>
202 Nolu Sınıf		<b>63 kişi</b>	<b>50</b>
203 Nolu Sınıf		<b>62 kişi</b>	<b>50</b>
204 Nolu Sınıf		<b>57 kişi</b>	<b>47</b>
205 Nolu Sınıf		<b>58 kişi</b>	<b>49</b>
206 Nolu Sınıf		<b>57 kişi</b>	<b>47</b>
207 Nolu Sınıf		<b>58 kişi</b>	<b>47</b>
208 Nolu Sınıf		<b>60 kişi</b>	<b>49</b>
209 Nolu Sınıf		<b>53 kişi</b>	<b>48</b>
Pratik Sınıf			<b>49</b>
Bilgisayar Laboratuvarı		<b>36 kişi</b>	<b>55</b>
Hemşirelik Mesleki Beceri Lab.			<b>112</b>
Kadın Sağlığı ve Hastalıkları Hemşireliği Uygulama Lab. Ve Simülasyon Bölümü			<b>25</b>
Çocuk Sağlığı ve Hastalıkları Hemşireliği Uygulama Lab. Ve Simülasyon Bölümü			<b>40</b>
Gebe Eğitim Sınıfı			<b>50</b>
Soyunma Odaları	<b>2</b>		<b>30</b>

### -Sosyal Alanlar

**Tablo 10. Sosyal Alanlar**

	<i>Sayısı</i>	<i>Kapasitesi</i>	<i>M<sup>2</sup></i>
Kantin Sayısı	-		
Öğrenci Kulüpleri	-		
Toplantı Salonu	1		60
Seminer Salonu	1		5

### - Toplantı - Konferans Salonları

**Tablo 11. Toplantı ve Konferans Salonları**

	<i>Sayısı</i>	<i>Kapasitesi</i>	<i>M<sup>2</sup></i>
Toplantı Salonu	1		60
Seminer Salonu	1		5

### - Hastane Alanları

Fakültemizde staj ve uygulama alanı olarak laboratuvarlarımız, koruyucu, tedavi ve rehabilite edici sağlık hizmeti veren hastane birimleri, Ana Çocuk Sağlığı, Toplum Sağlığı, Huzurevleri ve Halk Eğitim Merkezleri kullanılmaktadır.

### • Teknoloji ve Bilişim Altyapısı Analizi

**Tablo 12. Yazılımlar ve Bilgisayarlar**

	<b>Eğitim amaçlı</b>	<b>Hizmet amaçlı</b>	<b>İdari amaçlı</b>	<b>Araştırma amaçlı</b>	<b>Toplam</b>
Masaüstü bilgisayar	48	-	-	-	48
Taşınabilir bilgisayar	2	-	-	-	2

Fakültemizde ve bölümümüzde çalışma alanları, okulun fiziksel özelliklerinin ve kapasitesi oldukça yetersizdir (okul binası, çevre, sınıflar, lavabo, çalışma odaları, çevre, kırtasiye, kantin, temel çalışma ekipmanları, eğitim materyalleri vb.). Bölümümüzde, sınıflarda wifi ve internet bağlantısının sağlanması ve öğretim elemanlarının bilgisayar desteği ihtiyacı bulunmaktadır.

### • Mali Kaynak Analizi

Fakültemiz Mali Yönetim ve Harcama Öncesi Kontrol Sistemi, Dekan ve Dekan Yardımcıları tarafından yönetilmektedir. Akademik ve idari karar süreçlerinde Fakülte Kurulu, Fakülte Yönetim Kurulu ve Anabilim Dalı Başkanlarının görüşleri alınmaktadır. Fakültenin

idari amiri ve harcama yetkilisi olarak Dekan görevlidir. Fakülte ödeneklerinin kullanımı, saydamlık, verimlilik ve hesap verilebilirlik ilkeleri ile mali kontrol işlemleri titizlikle yerine getirilmektedir.

#### H. Akademik Faaliyetler Analizi

**Tablo 13 Hemşirelik Bölümü Tarafından Düzenlenen Ulusal ve Uluslararası Toplantı Sayısı (2018)**

Faaliyet Türü	Ulusal	Uluslar Arası	Uluslar Arası Katılımlı	Toplam
Sempozyum				
Kongre	1	5	1	7
Konferans		1		1
Çalıştay				
Panel		1		1
Kurs		1		1
Sertifika programı				
Seminer				

**Tablo 14 Akademik Personelin Katıldığı Ulusal ve Uluslararası Toplantı Sayısı (2018)**

Faaliyet Türü	Ulusal	Uluslar Arası	Uluslar Arası Katılımlı	Toplam
Sempozyum	3	1		4
Kongre	15	21	5	41
Konferans	4	4	1	9
Çalıştay	3			3
Panel	5	2		7
Kurs	10	1		11
Sertifika programı	2			2
Seminer	2			2

**Tablo 15 Akademik Personelinin Toplantılarda Bilimsel / Düzenleme Kurulu Üyeliği (2018)**

Faaliyet Türü	Ulusal		Uluslar Arası		Uluslar Arası Katılımlı		Toplam
	Bilimsel	Düzenleme	Bilimsel	Düzenleme	Bilimsel	Düzenleme	
Sempozyum	2	2					4
Kongre	9	6	11	3			29
Konferans			1	1	1	1	4
Çalıştay	1						1
Panel		1					1
Kurs	1	2					3
Sertifika programı	1	1					2
Seminer							

**Tablo 16.Akademik Personel Tarafından Bilimsel Etkinliklerde Sunulan Bildiriler (2018)**

Faaliyet Türü	Ulusal		Uluslar Arası		Uluslar Arası Katılımlı		Toplam
	Sözel	Poster	Sözel	Poster	Sözel	Poster	
Sempozyum							
Kongre	7	12	45	41	5	8	118
Konferans	4						4
Çalıştay							
Panel	3		2				5
Kurs	1						1
Sertifika programı	1						1
Seminer							

**Tablo 17 Editörlük ve Hakemlik Sayısı (2018)**

	Ulusal		Uluslararası	
	Hakemlik	Editörlük	Hakemlik	Editörlük
Toplam	47	-	26	-

**Tablo 18 Hakemli Dergilerde Yapılan Yayınlar ve Kitaplar (2018)**

Yayınlar	Ulusal	Uluslararası
Kitap	2	-
Kitap Bölümü	5	1
Makale	30	48
Toplam	37	49

**Tablo 19 Web of Science'ta İndekslenen Gazi Üniversitesi Adresli Yayınlar 2018 Yılında Yapılan Atıflar (2018)**

	Atıf sayısı
SCI, SCI Exp.,SSCI	260
Diğer indeksler	303

**Tablo 20 Bilimsel Araştırma Proje Sayısı**

Projeler	Önceki yıldan devreden	Yıl içinde eklenen	Yıl içinde tamamlanan	Toplam ödenek
Tübitak	2	1		4.887.556
Bilimsel araştırma	3	2	2	92.540
Alt yapı				
Santez				
Tez				

## İ. Yükseköğretim Sektörü Analizi

Bölümümüz faaliyetlerinin sektörel eğilimlerinin tespit edilebilmesi amacıyla Kalite Koordinatörlüğü tarafından politik, ekonomik, sosyokültürel, teknolojik, yasal, çevresel etkenler ile rakip, paydaşlar, tedarikçiler ve düzenleyici/denetleyici kuruluşlar açısından elde edilen verileri içerecek şekilde PESTLE Analizi yapılacaktır. Analiz sonucunda tespitler ve ihtiyaçların belirlenecektir.

## J. GZFT Analizi

Bölümümüzün güçlü ve zayıf yönleri, Bölümümüzü etkileyebilecek fırsatlar ve tehditler, öğrencilerimiz, öğretim üye ve elemanlarının katılımı ile belirlenmiştir.

İç Çevre	
Güçlü yönler	Zayıf yönler
Başkent, büyük, köklü bir devlet ve araştırma üniversitesi olması	Hemşirelik Fakültelerinin hızla arttığı günümüzde Sağlık Bilimleri Fakültesi bünyesinde bölüm olma (bölümlere daha düşük puanla öğrenci alımı, öğrenci niteliği vb etkilenmekte)
Uluslararası işbirliği olanakları	Çalışma alanlarının ve okul binasının fiziksel özelliklerinin ve kapasitesinin yetersiz olması
Bilimsel faaliyet ve yayınların fazla sayıda ve nitelikli olması	Öğretim üyesi başına düşen öğrenci sayısının ve ders yükünün fazla olması
Sürekli gelişime ve değişime önem veren kurumsal bir yapının olması	Öğretim elemanı sayısının az olması
Ulusal ve uluslararası standartlara uygun, kaliteli eğitime önem veren lisans ve lisansüstü programların varlığı	Öğretim üyesi sayısının azlığı nedeniyle anabilim dallarında lisansüstü eğitim programlarının açılmaması
Türkiye’de Hemşirelik Programları içinde tercih edilen ve tanınan bir bölüm olması	Öğrenci sayısındaki artış nedeniyle akademik danışmanlık hizmetlerine ayrılan zamanın etkin kullanılamaması
Çağdaş, nitelikli ve öğrenci odaklı eğitim anlayışına sahip olması	Mezunlarla iletişim platformlarının yetersizliği
Alanında uzman, deneyimli, nitelikli ve iç motivasyonu yüksek öğretim elemanı kadrosu	Disiplinler arası işbirliğinin yetersiz olması
Mezunların iş bulma olasılığının yüksek olması	Araştırma ve projelere ayrılan mali desteklerin az olması
Öğrencilere yönelik kariyer planlama ve iş olanakları ile ilgili etkinliklere önem verilmesi	
Gelişmiş eğitim teknolojileri (simülatörler, maketler vb.) ve araç-gereçlerin bulunduğu mesleki beceri uygulama laboratuvarlarının olması	
Öğretim üye ve elemanları ile birlikte, büyük ve gelişmiş üniversite hastanesi ve diğer kurumlarda uygulama yapma imkanlarının olması	

<b>Dış Çevre</b>	
<b>Fırsatlar</b>	<b>Tehditler</b>
Bilimsel araştırmaların ve projelerin üniversite tarafından desteklenmesi	Hemşirelik mesleğinin icrasını, istihdamını ve gelişimini olumsuz etkileyebilecek politikalar
Ulusal ve uluslararası öğrenci ve öğretim elemanı değişim programlarının (Erasmus, Farabi ve Mevlana Değişim Programları vb.) olması	Ülkemizde temel hemşirelik eğitim programlarının (sağlık yüksekokulu, hemşirelik yüksekokulu, sağlık bilimleri fakültesi, hemşirelik fakültesi vb.) farklı olması
Öncelikli alan öğrenci burs imkânlarının olması	Norm kadro uygulaması
Ulusal ve uluslararası bilimsel ve yaşam boyu eğitim faaliyetlerinin bulunması	Öğrenci kontenjanlarının fazla olması
Üniversite Hastanesi ve Hemşirelik Hizmetleri Yönetimi ile işbirliği yapılması	
Öğrencilere, akademik ve idari personele yönelik sosyal ve kültürel faaliyetlerin yapılması	
Alan dışı seçmeli derslerin olması ve farklı bölümlerden öğrenciler ile iletişim ve etkileşimin sağlanması	
Hemşire ihtiyacının ve iş bulma olanaklarının olması	
Yürütülen lisansüstü programlar aracılığıyla diğer üniversitelerde açılmış bölümlerin öğretim üyesi ihtiyacının karşılanma potansiyeli	
Kaynaklara ve bilgiye erişim kolaylığının olması	

#### 4. GELECEĞE BAKIŞ

Hemşirelik, bireyin, ailenin ve toplumun mevcut ve olası sorunlarına/gereksinimlerine bütüncül ve hümanistik bir yaklaşımla çözüm bulmayı hedefleyen bir meslektir.

##### A. Misyon

Bilgide gelişme ve bakımda kalite için;

- Bütüncül yaklaşım ve eleştirel düşünme sürecini kullanarak, birey aile ve toplumun gereksinimlerini saptama, kanıta dayalı bakım planlama yürütme ve değerlendirme becerisine sahip,

- Yaşam boyu öğrenme ve gelişim sorumluluğunu sürdüren,

- Değişim yaratabilen ve liderlik davranışı gösterebilen,



- Bakım, eğitim, araştırma, yönetim, danışmanlık rollerini gerçekleştirirken yasalara ve mesleki etik ilkelere bağlılığını sürdüren,
- Toplum yararına sağlık politikalarına etki edebilen profesyonel hemşireler yetiştirmektedir.

### **B. Vizyon**

Gazi Üniversitesi Sağlık Bilimleri Fakültesi Hemşirelik Bölümü tüm Sağlık Bilimleri Fakülteleri arasında en çok tercih edilen ve mezunları özel ve kamu sektöründe öncelikle istihdam edilen bölüm olacaktır.

### **C. Temel Değerler**

Hemşirelik Bölümü, ülkemizin öncü hemşirelik eğitim programları ve araştırma üniversitesi olmasının sorumluluğu ile aşağıdaki temel değerleri benimser:

- Eğitim ve araştırmada öncü
- Aklın önceliğine ve bilimin önderliğine inanma
- İnsan hak ve özgürlüklerine saygılı
- Toplum sağlığına önem veren
- Hemşirelikte profesyonellik ve sürekli gelişim odaklı
- Yaratıcılığı ve özgün düşünciyi yücelten
- Akademik ve etik değerlere bağlı
- Mükemmelliğe ulaşmayı amaçlayan
- Eğitimin toplumsal gelişmeye öncülük ettiğine inanan
- Ekip çalışması odaklı
- Çevreye saygılı, insani değerleri öğreten ve sosyal sorumluluğun bilincinde bir kurum olarak varlığını sürdüren

## 5. FARKLILAŞMA STRATEJİLERİ

### A. Konum Tercihi

Hemşirelik Bölümü, lisans ve lisansüstü eğitimde öğrenci odaklı eğitim anlayışını benimseyen, eğitim ve öğretim faaliyetlerini sürdürürken, araştırma ve topluma hizmet görevlerini de kanıta dayalı araştırma sonuçları doğrultusunda gerçekleştiren, ulusal ve uluslararası alanda disiplinler arası işbirliğini benimseyen bir bölümdür. Bu bağlamda bölümümüzde yıllar içinde yapılan bilimsel araştırmaların ve projelerin niteliği ve niceliği, Web of Science atıfları, alınan ödüller artış göstermektedir. Hemşirelik Bölümü olarak, sağlık alanı ve hemşirelikle ilgili politikaların oluşturulmasına ilişkin çalışmalarda yer almak, toplumun sağlık düzeyini yükseltmeye yönelik projeler planlamak, hemşirelik eğitimi niteliğini yükseltmek için ulusal ve uluslararası meslek örgütleriyle işbirliği geliştirmek ve kültürlerarası sağlık bakımının geliştirilmesine yönelik etkinliklerde bulunmak geleceğe dönük hedeflerimizdir. Deneyimli, dinamik ve motive akademik kadrosu ile bölümümüz, Türkiye’deki benzerleri gibi hemşirelik alanında nitelikli insan gücü ve bilim adamı yetiştiren bir “**Hemşirelik Fakültesi**” olmayı öncelikli hedef olarak belirlemiştir.

### B. Başarı Bölgesi Tercihi

Bölümümüz, Araştırma Üniversitesi vizyonunu güçlendirecek şekilde, ulusal ve uluslararası düzeyde bilimsel araştırmalar ve projeler yürüten, sunduğu eğitim ve öğretimin kalitesini arttırarak öğrencilerini her yönüyle destekleyen, toplumda sağlık hizmetlerinde öncü bir Hemşirelik Fakültesi olmayı amaçlamakta ve faaliyetlerini bu doğrultuda sürdürmektedir.

### C. Değer Sunumu Tercihi

Bölümümüz, toplumun ve hemşirelik eğitim sistemndeki değişen gereksinimler ve gelişmeler doğrultusunda sunduğu eğitim, öğretim, araştırma, danışmanlık vb. faaliyetleri güncellemekte, yeni stratejiler geliştirmektedir. Bu bağlamda, Araştırma Üniversitesi olmanın bilinci ve motivasyonu, 2019-2023 stratejik amaçlar, hedefler, GZFT analizi, değerler güncellenmiş ve belirlenen plana ulaşabilmek için bir yol haritası çizilmiştir. Konum ve başarı bölgesi tercihleri doğrultusunda kanıt düzeyi yüksek bilimsel araştırmaların ve projelerin arttığı, öğrencilerin başarılarının ve etkin çalışmalarının güçlendiği, performans göstergelerinin titizlikle değerlendirileceği ve “daha ileriye, daha iyiye” ilkesinin benimsendiği bir değer sunumu benimsenmiştir. Ayrıca, öğretim üyesi ve ders veren öğretim görevlisi başına düşen öğrenci sayısının ve iş yükünün azaldığı, kurumsallaşma, araştırma ve uluslararasılaşmaya öncelik verildiği, yenilik getiren projelerin arttırılmasının hedeflendiği bir dönem planlanmıştır.

#### **D. Temel Yetkinlik Tercihi**

Bölümümüz, deneyimli, dinamik, iç motivasyonu yüksek, alanında uzman ve donanımlı kadrosu, yürüttüğü eğitim-öğretim ve araştırma faaliyetleri ile diğer hemşirelik okullarına örnek olmaktadır. Bölümümüz, her türlü fiziksel alan sınırlılığına rağmen, eğitim ve öğretimi en iyi şekilde yürütmeyi başarmaktadır. Bu bağlamda, kaliteden ödün vermeden ve daha da geliştirerek öğrencilerin gelişiminin desteklenmesi, Araştırma Üniversitesi vizyonunu güçlendirecek ulusal ve uluslararası düzeyde bilimsel araştırmalar ve projeler yürütülmesi, kurum kültürünün ve kurumsallaşmanın güçlendirilmesi, toplumun değişen sağlık gereksinimleri doğrultusunda hizmet verilmesi ve yaşam boyu eğitim faaliyetlerinin yaygınlaştırılması hedeflenmiştir.

### **6. STRATEJİ GELİŞTİRME: AMAÇ, HEDEF VE PERFORMANS GÖSTERGESİ İLE STRATEJİLERİN BELİRLENMESİ**

#### **A. Amaçlar**

**Stratejik Amaç 1.** Eğitim ve öğretimin kalitesini arttırmak, öğrenci gelişimini desteklemek

**Stratejik Amaç 2.** Araştırma Üniversitesi vizyonunu güçlendirecek ulusal ve uluslararası düzeyde bilimsel araştırmalar ve projeler yürütmek

**Stratejik Amaç 3.** Kurum kültürünü ve kurumsallaşmayı güçlendirmek

**Stratejik Amaç 4.** Toplumun değişen sağlık gereksinimleri doğrultusunda hizmet vermek ve yaşam boyu eğitim faaliyetlerini yaygınlaştırmak

#### **Eğitimsel ve Profesyonel Amaçlar, Hedefler**

Mezun olan hemşirelerin aşağıda belirtilen nitelikleri taşımaları hedeflenmektedir;

- Birey, aile ve toplumun gereksinimlerini saptayabilme,
- Eleştirel düşünme sürecini kullanarak ve kanıta dayalı olarak bakım planlayabilme ve yürütebilme,
- Etkili kişiler arası ilişki kurabilme,
- Bakımda bütüncül yaklaşımı kullanabilme,
- Uygulamalarda ekip, hasta ve aile ile işbirliği kurabilme,
- Yaşam boyu öğrenme ve gelişim sorumluluğunu sürdürebilme,
- Profesyonel hemşireliğin gelişimine katkıda bulunabilme,
- Değişim yaratabilme ve liderlik davranışı gösterebilme,

- Rol ve sorumluluklarını yerine getirmede yasalara ve etik ilkelere bağlılığını sürdürebilme.

### **Geleceğe Dönük Hedefler**

- Sağlık alanı ve hemşirelikle ilgili politikaların oluşturulmasına ilişkin çalışmalarda yer alma.
- Toplumun sağlık düzeyini yükseltmeye yönelik projeler planlama.
- Hemşirelik eğitimi niteliğini yükseltmek için ulusal ve uluslararası meslek örgütleriyle işbirliği geliştirme.
- Kültürlerarası sağlık bakımının geliştirilmesine yönelik etkinliklerde bulunmak.

### **Temel Politikalar ve Öncelikler**

Bölümümüzün belirlenen amaç ve hedeflerine ulaşabilmesi için temel politika ve önceliklerimiz aşağıda yer almaktadır:

- Bölümümüz akademik kadrosu yıllar içinde sayıca değişmemesine rağmen, öğrenci sayısı artmıştır. Bu durum eğitimin kalitesinin düşmesine yol açtığından, bölümümüz akademik kadro eksikliklerini tamamlamak.
- Öğrenci kontenjanlarının artması nedeniyle fakültemizin derslik ve laboratuvarlarının kapasitesi yetersiz kalmıştır. Fakültemizin derslik ve laboratuvar kapasitesini artırmak, yeni derslik olanaklarını araştırmak ve eksiklikleri gidermek.
- Hemşirelik alanında Türkiye ölçeğinde tüm üniversiteler arasında da yüksek nitelikte lisans ve lisansüstü düzeyde eğitim vermek
- Türkiye'deki benzerleri gibi hemşirelik alanında nitelikli insan gücü ve bilim adamı yetiştiren bir "**Hemşirelik Fakültesi**" olmak
- Bilimsel araştırma ve yayın sayısını artırarak, fakültemizin ulusal ve uluslararası tanıtımı, işbirlikleri ve lider olma özelliğini korumak ve geliştirmek

## **B. Hedefler**

### **SA 1. Eğitim ve öğretimin kalitesini arttırmak, öğrenci gelişimini desteklemek**

- 1.1. Hemşirelik lisans programının akreditasyonunun tamamlanması ve sürdürülmesi
- 1.2. Hemşirelik lisansüstü programlarının akreditasyonunun tamamlanması ve sürdürülmesi
- 1.3. Her anabilim dalında yüksek lisans ve doktora programlarının açılması
- 1.4. Her anabilim dalında öğretim üyesi sayısının en az 3 olacak şekilde arttırılması
- 1.5. Öğretim üyesi ve ders veren öğretim görevlisi başına düşen öğrenci sayısının en az %15 azaltılması
- 1.6. Okula yeni gelen öğrencilerin oryantasyonun sağlanması
- 1.7. Yabancı uyruklu öğrenci sayısının toplam öğrenci sayısına oranının en az %50 oranında arttırılması
- 1.8. Öğrencilerin laboratuvar ve uygulama alanlarında teknoloji kullanımlarının arttırılması
- 1.9. Öğrenci başına düşen laboratuvar alanının (m<sup>2</sup>) en az %15 oranında arttırılması
- 1.10. Öğretim üyesi başına düşen lisans öğrencisi danışmanlığı sayısının %50 oranında azaltılarak, akademik danışmanlığın kalitesinin artırılması
- 1.11. Öğretim üyesi başına düşen lisansüstü öğrenci danışmanlığı sayısının %20 oranında arttırılması
- 1.12. Öğretim üyesi başına doktora öğrenci sayısının en az %50 oranında arttırılması
- 1.13. Eğitim – öğretim alt yapısının arttırılması ve iyileştirilmesi
- 1.14. Bölümümüzün Öğretim Elemanı Geliştirme İlkeleri doğrultusunda öğretim elemanlarının sürekli gelişiminin sağlanması
- 1.15. Uluslararası değişim programlarından yararlanan lisans ve lisansüstü öğrenci sayısının her yıl için %20 oranında artırılması
- 1.16. Uluslararası değişim programlarından yararlanan öğretim elemanı sayısının her yıl için %20 oranında arttırılması
- 1.17. Öğrencilerin mesleki ve sosyal örgütlere, topluluklara aktif katılımların %20 oranında arttırılması
- 1.18. Öğrenci topluluklarının oluşturulmasının desteklenmesi
- 1.19. Öğrencilerin en az %10'unun sosyal, sanatsal, kültürel ve sportif etkinliklere katılımının desteklenmesi
- 1.20. Öğrencilerin en az %10'unun her yıl bilimsel bir etkinliğe katılmasının sağlanması

1.21. Öğrencilere mezuniyet sonrası kariyer planlama ile ilgili düzenlenen etkinlik sayısının en az %50 oranında arttırılması

**SA 2. Araştırma Üniversitesi vizyonunu güçlendirecek ulusal ve uluslararası düzeyde bilimsel araştırmalar ve projeler yürütmek**

2.1. Öğretim üye ve elemanlarının SCI, SSCI, SCI-Expanded indekslerinde taranan dergilerdeki Gazi Üniversitesi adresli yayın sayısının en az %20 olacak şekilde arttırılması

2.2. Öğretim üye ve elemanlarının SCI, SSCI, SCI-Expanded dışındaki uluslararası ve alan indekslerinde taranan dergilerde Gazi Üniversitesi adresli nitelikli yayın sayısının en az %20 olacak şekilde arttırılması

2.3. Öğretim üye ve elemanlarının ulusal hakemli dergilerdeki Gazi Üniversitesi adresli yayın sayısının en az %20 oranında olacak şekilde arttırılması

2.4. Ulusal ve uluslararası bilimsel araştırma projeleri sayısının en az %5 oranında olacak şekilde arttırılması

2.5. Öğretim üyesi başına düşen /devam eden dış destekli proje oranının en az %15 arttırılması

2.6. Çok merkezli ve disiplinler arası işbirliği yapılan araştırma ve proje sayısının en az %15 oranında arttırılması

2.7. Dış kaynaklı projede yer alan akademik personel sayısının en az %15 arttırılması

2.8. Lisansüstü tezlerin en az %50'sinin tez bitiminden iki yıl içinde yayınlanması

2.9. Lisansüstü tezlerin en az %50'sinin uluslararası indeksli dergilerde yayın haline getirilmesi

2.10. Lisansüstü tezlerin en az %30'ünün ulusal hakemli dergilerde yayın haline getirilmesi sağlanacaktır.

2.11. Öğretim üye ve elemanlarının uluslararası ve ulusal yayınlarına yapılan atıf sayılarının en az %20 oranında arttırılması

2.12. Öğretim üyesi başına düşen üniversite adresli yayınlara SCI, SSCI, A&HCI indeksli dergilerde yapılan ortalama yıllık atıf sayısının (atıf puanı) artması

2.13. Ulusal hakemli dergilerde editörlük ve hakemlik sayısının en az %20 oranında arttırılması

2.14. Uluslararası hakemli dergilerde editörlük ve hakemlik sayısının en az %30 oranında arttırılması

2.15. Öğretim üye ve elemanların tarafından yazılan ulusal kitap/kitap bölümü sayısının az %50 oranında arttırılması

2.16. Öğretim üye ve elemanların tarafından yazılan uluslararası kitap /kitap bölümü sayısının az %50 oranında arttırılması

### **SA 3. Kurum kültürünü ve kurumsallaşmayı güçlendirmek**

3.1. Öğrencilerin, mezunların ve çalışanların kurum kültürünü ve kuruma aidiyet duygusunu güçlendirecek bilimsel ve sosyal etkinlik sayısının az %20 oranında arttırılması

3.2. Öğrencilerin Hemşirelik Öğrencileri Kongresi vb. mesleki gelişim etkinliklerine katılımının en az %20 oranında arttırılması

3.3. Öğretim elemanlarının ulusal ve uluslararası bilimsel aktivitelere katılımının en az %30 oranında sağlanması

3.4. Üniversitenin tanınırlığının artıracak etkinliklere katılan akademik personel sayının en az %15 oranında arttırılması

3.5. Mezunlara yönelik izleme ve değerlendirme sisteminin oluşturulması

3.6. Lisans ve lisansüstü öğrenci memnuniyet düzeylerinin en az %10 oranında arttırılması

3.7. Akademik personelin memnuniyet düzeylerinin en az %10 oranında arttırılması

3.8. İdari personelin memnuniyet düzeylerinin en az %10 oranında arttırılması

3.9. Dış paydaşlarla iş birliği ile yapılan bilimsel etkinlik sayısının en az %10 oranında arttırılması

### **SA 4. Toplumun değişen sağlık gereksinimleri doğrultusunda hizmet vermek ve yaşam boyu eğitim faaliyetlerini yaygınlaştırmak**

4.1. Toplumun değişen sağlık gereksinimleri doğrultusunda yaşanan sorunlar ve sağlığın geliştirilmesine yönelik her yıl en az 1 sosyal sorumluluk projesi geliştirilmesi

4.2. Hemşirelik ve sağlık ile ilgili sivil toplum kuruluşları ile iş birliği yapılarak her yıl toplumun değişen sağlık gereksinimleri ve sağlığın geliştirilmesine yönelik düzenlenen yaşam boyu eğitim faaliyetlerinin %50 oranında arttırılması

4.3. Lisans ve lisansüstü ders içeriklerinde toplumun değişen sağlık gereksinimlerine yer verilmesi

4.4. Öğretim elemanlarının katılım sağladığı hemşirelik ve sağlık ile ilgili sivil toplum kuruluşları ile iş birliği yapılarak her yıl toplumun değişen sağlık gereksinimleri ve sağlığın geliştirilmesine yönelik yaşam boyu eğitim faaliyetleri sayısının %50 oranında arttırılması

4.5. Öğretim elemanlarının eğitici olarak görev aldığı hemşirelik ve sağlık ile ilgili sivil toplum kuruluşları ile iş birliği yapılarak her yıl toplumun değişen sağlık gereksinimleri ve sağlığın geliştirilmesine yönelik yaşam boyu eğitim faaliyetleri sayısının %50 oranında arttırılması

4.6. Öğrencilerin katılım sağladığı hemşirelik ve sağlık ile ilgili sivil toplum kuruluşları ile iş birliği yapılarak her yıl toplumun değişen sağlık gereksinimleri ve sağlığın geliştirilmesine yönelik düzenlenen yaşam boyu eğitim faaliyetleri sayısının %50 oranında arttırılması

4.7. Toplumun değişen sağlık gereksinimleri ve sağlığın geliştirilmesine yönelik Sağlık Bakanlığı, Milli Eğitim Bakanlığı vb. sağlık ve eğitim plan politikaların oluşturulması çalışmalarına verilen katkının en az %50 oranında arttırılması

4.8. Hemşirelik bakımının geliştirilmesine yönelik üniversite hastanesi ile iş birliği içinde düzenlenen bilimsel toplantı sayısının en az %50 oranında arttırılması

### C. Temel Performans Göstergeleri

Performans Göstergeleri	Başlangıç Değeri (2018)	Plan Dönemi Sonu Hedeflenen Değeri (2023)
- Akredite edilen lisans programı sayısı	-	1
- Akredite edilen lisansüstü program sayısı	-	3
- Açılan program sayısı	3	11
-Öğretim üyesi sayısı	16	25
- Öğretim üyesi ders veren öğretim görevlisi başına düşen öğrenci sayısı	61,38	52,17
- Okula yeni gelen öğrencilerin oryantasyon programına katılma oranı	%90	%99
- Yabancı uyruklu öğrenci sayısının toplam öğrenci sayısına oranı	0,010	0,015
- Öğrenci başına düşen laboratuvar alanı	0,34	0,39
- Öğretim üyesi başına düşen lisans öğrencisi danışmanlığı sayısı	80	40
- Öğretim üyesi başına düşen lisansüstü öğrenci danışmanlığı sayısı	8,5	10,2
- Öğretim üyesi başına düşen doktora öğrenci sayısı	3,75	7,5
-Hemşirelik Bölümü Öğretim Elemanı Geliştirme İlkelerinin karşılanması	%90	%100
-Uluslararası değişim programlarından yararlanan lisans ve lisansüstü öğrenci sayısı	4	9
-Değişim programından yararlanan öğrenci sayısının toplam öğrenci sayısına oranı	0,004	0,009
- Uluslararası değişim programlarından yararlanan öğretim elemanı sayısı	6	12
-Değişim programından yararlanan öğrenci sayısının toplam öğrenci sayısına oranı	0,21	0,24
- Mesleki ve sosyal örgütlere, topluluklara aktif katılan öğrenci sayısı	15	18
- Öğrenci toplulukları sayısı	1	3



- Sosyal, sanatsal ve kültürel etkinliklere katılan öğrenci sayısı	20	98
- Bilimsel etkinliğe katılan lisans ve lisansüstü öğrenci sayısı	25	98
- Kariyer planlama ile ilgili etkinlik sayısı	1	2
- SCI, SSCI, SCI-Expanded indekslerinde taranan dergilerdeki Gazi Üniversitesi adresli yayın sayısı	20	24
- SCI, SSCI, SCI-Expanded dışındaki uluslararası ve alan indekslerinde taranan dergilerdeki Gazi Üniversitesi adresli yayın sayısı	28	34
- Ulusal hakemli dergilerdeki Gazi Üniversitesi adresli yayın sayısı	30	36
- Ulusal bilimsel araştırma projesi sayısı ve artış oranı	3	4
- Uluslararası bilimsel araştırma projesi sayısı	1	2
- Öğretim üyesi başına düşen /devam eden dış destekli proje oranı	0	0,18
- Disiplinler arası işbirliği yapılan araştırma ve proje sayıları	0	1
- Dış kaynaklı projede yer alan akademik personel sayısı	0	2,4
- İki yıl içinde yayınlanan lisansüstü tez sayısı	-	13
- Uluslararası indeksli dergilerde yayınlanan lisansüstü tez sayısı	-	13
- Ulusal hakemli dergilerde yayınlanan lisansüstü tez sayısı	-	8
- Öğretim üye ve elemanlarının Web of science'daki atıf sayısı	260	312
- Öğretim üye ve elemanlarının diğer indekslerdeki ve ulusal yayınlarına yapılan atıf sayısı	303	363
-Atıf puanı	-	2,6
- Ulusal hakemli dergilerde editörlük ve hakemlik sayısı	47	56
- Uluslararası hakemli dergilerde editörlük ve hakemlik sayısı	26	34
- Ulusal kitap/ sayısı	2	3
- Ulusal kitap bölümü sayısı	5	8
- Uluslararası kitap sayısı	0	1
- Uluslararası kitap bölümü sayısı	1	2
- Öğrencilerin kurumsal aidiyet duygusunu güçlendirecek etkinlik sayısı	2	3
- Mesleki gelişim etkinliklerine katılan öğrenci sayısı	25	30
- Ulusal ve uluslararası bilimsel aktivitelere katılan öğretim elemanı sayısı	10	13
- Üniversitenin tanınırlığını artıracak etkinliklere katılan akademik personel sayı	19	25
- Lisans ve lisansüstü öğrenci memnuniyet düzeyi	-	%80
-Akademik personelin memnuniyet düzeyi	-	%80
- İdari personelin memnuniyet düzeyi ve artış oranı	-	%80
- Dış paydaşlarla iş birliği ile yapılan bilimsel etkinlik sayısı	-	1
- Sosyal sorumluluk projesi sayısı	-	1
- Düzenlenen yaşam boyu eğitim faaliyeti sayısı	3	5
- Öğretim elemanlarının katılım sağladığı yaşam boyu eğitim faaliyeti sayısı	3	5
- Öğretim elemanlarının eğitici olarak görev aldığı yaşam boyu eğitim faaliyeti sayısı	3	5
- Öğrencilerin katılım sağladığı yaşam boyu eğitim faaliyeti sayısı	1	2
- Sağlık ve eğitim plan politikaların oluşturulması çalışmalarına katkı sayısı	1	2
- Üniversite hastanesi ile iş birliği içinde düzenlenen bilimsel toplantı sayısı	2	3

## **7. İZLEME VE DEĞERLENDİRME**

2019-2023 Stratejik Planda ortaya konulan hedeflerin gerekleşme oranı her yıl Aralık ayında düzenli olarak değerdendirilecek ve raporlanacaktır. Yıllık performans göstergeleri Hemşirelik Bölüm Başkanı ve Hemşirelik Bölümü Kalite Takımı tarafından değerdendirilecek, öğretim üye ve elemanlarıyla toplantı yapılarak paylaşılacak, öz değerdendirmeler yapılarak hedeflere ulaşılması ile ilgili planlamalar yapılacaktır. Stratejik plandaki amaç ve hedefelere yönelik yapılan faaliyetler ve performans göstergeleri ile ilgili hazırlanan raporlar iç ve dış paydaşlar, Kalite Koordinatörlüğü, fakülte ve üniversite yönetimi ile paylaşılacaktır.



*GAZİLİ OLMAK AYRICALIKTIR*