



GAZİ ÜNİVERSİTESİ
GAZİ EĞİTİM FAKÜLTESİ
2019-2023 DÖNEMİ MATEMATİK VE
FEN BİLİMLERİ EĞİTİMİ BÖLÜMÜ
STRATEJİK PLANI

KASIM 2019

İÇİNDEKİLER

İÇİNDEKİLER.....	i
TABLOLAR DİZİNİ	ii
ŞEKİLLER DİZİNİ	ii
SUNUŞ.....	iii
I. BİR BAKIŞTA STRATEJİK PLAN	4
II. TEMEL PERFORMANS GÖSTERGELERİ	6
III. STRATEJİK PLAN HAZIRLIK SÜRECİ.....	6
IV. DURUM ANALİZİ	7
4.1. Kurumsal Tarihçe	7
4.2. Faaliyet Alanları İle Ürün ve Hizmetlerin Belirlenmesi	8
4.3. Kuruluş İçi Analiz.....	9
4.3.1. Organizasyon Şeması.....	9
4.3.2. İnsan Kaynakları Yetkinlik Analizi	10
4.3.3. Fiziki Kaynak Analizi	11
4.3.4. Teknoloji ve Bilişim Altyapısı Analizi	11
4.4. Akademik Faaliyetler Analizi	12
V. GELECEĞE BAKIŞ.....	14
5.1. Misyon	14
5.2. Vizyon	14
5.3. Temel Değerler	14
VI. FARKLILAŞMA STRATEJİLERİ	15
6.1. Konum Tercihi.....	15
6.2. Başarı Bölgesi Tercihi	15
6.3. Değer Sunumu Tercihi	16
6.4. Temel Yetkinlik Tercihi.....	16
VII. STRATEJİ GELİŞTİRME	17
7.1. Hedef Kartları.....	17
VIII. İZLEME VE DEĞERLENDİRME	24

TABLÖLER DİZİNİ

Tablo 1 Temel Performans Göstergeleri	6
Tablo 2 Bölüm Strateji Geliştirme Komisyonu.....	7
Tablo 3 Faaliyet Alanı-Ürün /Hizmet Listesi	8
Tablo 4 Kadro Bazında Akademik Personel Sayısı	10
Tablo 5 Akademik Personel Yaş Durumu	10
Tablo 6 Fiziki Kapalı Kullanım Alanları	11
Tablo 7 Akademik Faaliyetler Analizi	12
Tablo 8 Değer Sunumu Belirleme Tablosu	16
Tablo 9 Hedef Kartı 1.1	17
Tablo 10 Hedef Kartı 1.2	18
Tablo 11 Hedef Kartı 1.5	19
Tablo 12 Hedef Kartı 2.2	20
Tablo 13 Hedef Kartı 2.3	21
Tablo 14 Hedef Kartı 2.4	22
Tablo 15 Hedef Kartı 5.1	23

ŞEKİLLER DİZİNİ

Şekil 1 Organizasyon Şeması.....	9
----------------------------------	---

Sunuş

Türkiye'nin en köklü Eğitim Fakültesi bünyesinde bulunan bölümümüzde; Biyoloji Eğitimi, Fen Bilgisi Eğitimi, Fizik Eğitimi, Kimya Eğitimi ve Matematik Eğitimi Anabilim dalları ile 5 farklı disiplinde 1248 lisans, 386 yüksek lisans ve 137'si doktora düzeyinde olmak üzere toplam 1771 öğrenci öğrenim görmektedir.

Bölümümüz Anabilim Dallarında; ülkemizin gelişimine katkı sağlayacak, çağdaş, alanında uzman, eğitim ve öğretim alanındaki gelişmeleri yakından takip eden, idealist, milli ve manevi değerlere bağlı, sorgulayıcı ve çözümleyici, insani değerlere saygılı Lise ve Ortaokul düzeyinde öğretmenler yetiştirilmektedir. Ayrıca, akademik çalışma yapmak veya kendisini mesleki anlamda geliştirmek isteyen lisans mezunları alanında lisansüstü eğitim yapma imkanına sahiptirler.

Eğitim sistemimizin değişim ve dönüşümüne rehberlik ederek, geleceğe yön veren nitelikli araştırma/eğitim faaliyetleri ile ulusal ve küresel ölçekte yetkin öğretmenler yetiştirmeyi kendisine ilke edinen bölümümüz, stratejik planda belirtilen amaç ve hedeflere ulaşmak için, bilimsel ve etik değerlerden ödün vermeyen bir yönetim anlayışını benimsemiştir. 2019-2023 Dönemi Stratejik Planının hazırlanmasında emeği geçen tüm komisyon üyeleri ve öğretim elemanlarımıza teşekkürlerimi sunarım.

Prof. Dr. Musa SARI

Bölüm Başkanı

I. BİR BAKIŞTA STRATEJİK PLAN

MİSYON

Evrensel değerlere bağlı olarak, ülkemizin gelişimine katkı sağlayacak, çağdaş, alanında uzman, eğitim ve öğretim alanındaki gelişmeleri yakından takip eden, milli ve manevi değerlere bağlı, sorgulayıcı ve çözümleyici, insani değerlere saygılı bireyler yetiştirmek, araştırma ve eğitim faaliyetleri ile topluma katkı sağlamak.

VİZYON

Eğitim sistemimizin değişim ve dönüşümüne rehberlik ederek, geleceğe yön veren nitelikli araştırma/eğitim faaliyetleri ile ulusal ve küresel ölçekte yetkin öğretmenler yetiştiren bir bölüm olmak.

AMAÇ VE HEDEFLER

1. Eğitim-öğretim kalitesini artırmak, uluslararasılaşmayı ve akreditasyonu yaygınlaştırmak.

- 1.1. Stratejik plan dönemi içerisinde, öğretim üyesi başına düşen öğrenci sayısı en az %15 azaltılarak öğrencilerin laboratuvar ve sosyal alan kullanımları ile güncel teknoloji kullanımlarının artırılması.
- 1.2. Uluslararası öğrencilerin tercih ettiği bir bölüm haline gelmek.
- 1.3. Uluslararası ölçekte öğretmen yetiştirme programlarını inceleyerek, yetkin öğretmenler yetiştirme yollarının araştırılması.

2. Araştırma Üniversitesi vizyonunu güçlendirecek nitelikli ve katma değeri yüksek araştırma-geliştirme çalışmaları yürütmek.

- 2.1. Ülkemizin bilim stratejileriyle uyumlu ve uluslararası rekabete açık araştırma geliştirme çalışmaları için bölümümüz laboratuvarlarının fiziki ve teknolojik alt yapılarının güçlendirilmesine yönelik çalışmalar yapılması.
- 2.2. Öğretim Elemanları tarafından gerçekleştirilen nitelikli ulusal, uluslararası ve kurumsal bilimsel araştırma projeleri, patent ve stratejik araştırma sayılarının en az %15 oranında artırılması.

2.3. Uluslararası ve ulusal indeksli bilimsel yayın organlarında (kitap, dergi vb.) yer alan Gazi Üniversitesi adresli nitelikli yayın ve atıf sayılarının en az %20 oranında artırılması.

3. Sosyal sorumluluk bilincini ve hizmet kalitesini artırarak topluma katkı sağlamak.

4.1. Farkındalık oluşturacak toplumsal etkinlik sayısının en az %15 oranında artırılması.

4. Ulusal ve uluslararası normlar çerçevesinde kurumsallaşmayı güçlendirmek.

5.1. Mezun/öğrencilerin kurumsal aidiyet duygusunu güçlendirecek etkinlik sayısının en az %20 oranında artırılması.

II. TEMEL PERFORMANS GÖSTERGELERİ

Tablo 1 Temel Performans Göstergeleri

TEMEL PERFORMANS GÖSTERGELERİ	BAŞLANGIÇ DEĞERİ (2018)	PLAN DÖNEMİ SONU HEDEFLENEN DEĞERİ (2023)
Öğretim üyesi ve ders veren öğretim görevlisi başına düşen öğrenci sayısı	19,20	16,30
Öğrenci başına düşen laboratuvar ve derslik alanı (m ²)	1,64	1,95
Yabancı uyruklu öğrenci sayısının toplam öğrenci sayısına oranı	0,022	0,027
Değişim programından yararlanan öğretim elemanı sayısının toplam öğretim elemanı sayısına oranı	-	-
İnterdisipliner yüksek lisans/doktora programı sayısı	-	-
Öğretim üyesi başına düşen doktora öğrenci sayısı	2.36	2,80
Dış kaynaklı projede yer alan akademik personel sayısı	20	30
Öğretim üyesi başına düşen devam eden dış destekli proje sayısı	0,069	0,072
Incites Dergi Etki Değerinde ilk %50'lik dilime giren bilimsel yayın sayısı (Incites Dergi Etki Değerinde ilk %50'lik dilime giren (Q1-Q2) makale ve eleştiri türlerindeki yayınların sayısı (1000 yazar üstü yayınlar hariç)) (Öğretim üyesi başına düşen)	0,28	0,35
Atıf Puanı (Öğretim üyesi başına düşen üniversite adresli yayınlara SCI, SSCI, A&HCI endeksli dergilerde yapılan ortalama yıllık atıf sayısı)	19.7	24,6
Çıktısı ürün olan girişimcilik proje sayısı	3	10
Üniversite adresli toplam patent/faydalı model sayısı	1	3
Öğrenci kurumsal aidiyet duygusunu güçlendirecek etkinlik sayısı	15	45
Üniversitenin tanınırlığını artıracak etkinliklere katılan akademik personel sayısı	45	65
Kalite yönetimi ile ilgili yapılan etkinlik/toplantı/bilgilendirme sayısı	1	2

III. STRATEJİK PLAN HAZIRLIK SÜRECİ

Bölümümüz 2019-2023 Dönemi Stratejik Planı, 5018 sayılı Kamu Mali Yönetimi ve Kontrol Kanunu'nun 9'uncu maddesi uyarınca "Üniversiteler İçin Stratejik Planlama Rehberi" doğrultusunda hazırlanmıştır.

Bölümümüz 2019-2023 Dönemi Stratejik Planı hazırlık çalışmaları kapsamında katılımcılığın sağlanabilmesi amacıyla, stratejik plan iş akış süreci (zaman planı) kapsamında bölümümüzde "Bölüm Strateji Geliştirme Komisyonu" oluşturulmuştur.

2019-2023 Dönemi Stratejik Plan hazırlık süreci, Üniversitemiz 2019-2023 Dönemi Stratejik Plan hazırlık süreci ile eş değer olarak beş aşamalı olarak yürütülmüştür. Bunlar;

- 1- Hazırlık dönemi çalışmaları ve hazırlık programı
- 2- Durum analizi çalışmaları
- 3- Geleceğe bakış ve farklılaşma stratejileri çalışmaları
- 4- Strateji geliştirme çalışmaları
- 5- İzleme ve değerlendirme çalışmalarıdır.

Bölümümüzün misyon, vizyon ve temel değerlerini güncellenmiş, geçmiş planları değerlendirerek yeni plana işlenmesi gereken konuları belirlenip mevcut planın işlenmiş, değerlendirmiş ve veri toplama çalışmaları yürütülerek 2019-2023 Dönemi Stratejik Planı hazırlamıştır.

Stratejik planlama sürecinde görev alan komisyon üyeleri Tablo 2’de verilmiştir.

Tablo 2 Bölüm Strateji Geliştirme Komisyonu (2019)

BÖLÜM STRATEJİ GELİŞTİRME KOMİSYONU				
BİRİM ADI		SAYI	PERSONEL	KOMİSYON DAKİ GÖREVİ
ÜST YÖNETİM		7		
Üst Yönetici	Bölüm Başkanı	1	Prof. Dr. Musa SARI	Kurul Başkanı
Üst Yönetim Temsilcisi	Bölüm Başkan Yardımcısı	1	Doç. Dr. Halil TÜMAY	Üye
Üst Yönetim Temsilcisi	Bölüm Başkan Yardımcısı	1	Doç. Dr. Önder ŞENSOY	Üye
Üst Yönetim Temsilcisi	Biyoloji Eğitimi Anabilim Dalı Başkanı	1	Prof. Dr. Mustafa YEL	Üye
Üst Yönetim Temsilcisi	Fen Bilgisi Eğitimi Anabilim Dalı Başkanı	1	Prof. Dr. Havva YAMAK	Üye
Üst Yönetim Temsilcisi	Fizik Eğitimi Anabilim Dalı Başkanı	1	Prof. Dr. Musa SARI	Kurul Başkanı
Üst Yönetim Temsilcisi	Kimya Eğitimi Anabilim Dalı Başkanı	1	Prof. Dr. Yüksel TUFAN	Üye
Üst Yönetim Temsilcisi	Matematik Eğitimi Anabilim Dalı Başkanı	1	Prof. Dr. Ahmet ARIKAN	Üye
AKADEMİSYEN TEMSİLCİLERİ		6		
Öğretim Üyesi	Fizik Eğitimi Anabilim Dalı	1	Prof. Dr. Yasin ÜNSAL	Üye
Araştırma Görevlisi	Biyoloji Eğitimi Anabilim Dalı	1	Arş.Gör.Dr. Özlem TAŞDELEN	Üye
Araştırma Görevlisi	Fen Bilgisi Eğitimi Anabilim Dalı	1	Arş.Gör.Dr. Meltem IRMAK	Üye
Araştırma Görevlisi	Fizik Eğitimi Anabilim Dalı	1	Arş.Gör.Dr. Volkan DAMLI	Üye
Araştırma Görevlisi	Kimya Eğitimi Anabilim Dalı	1	Arş.Gör.Dr. Sinem ÜNER	Üye
Araştırma Görevlisi	Matematik Eğitimi Anabilim Dalı	1	Arş.Gör. Esra Selcen YAKICI TOPBAŞ	Üye
TOPLAM		13		

IV. DURUM ANALİZİ

4.1. Bölümün Tarihçesi

Bölümümüz , ülkemiz ortaöğretimine; Biyoloji, Fizik, Kimya ve Matematik öğretmenleri yetiştirmek amacıyla, 1982 yılında Gazi Eğitim Fakültesi bünyesinde Matematik ve Fen Bilimleri Eğitimi Bölümü olarak kurulmuştur. Bölüm bünyesinde Biyoloji, Fizik, Kimya ve Matematik Eğitimi programları bulunmaktadır. 1998 yılında Eğitim Fakültelerinin yeniden yapılandırılması çerçevesinde Orta Öğretim Fen ve Matematik Alanları Eğitimi Bölümü

olarak adı deęiřmiř, 5 yıllık lisans programıyla birleřtirilmiř Tezsiz Yksek Lisans Programı řeklinde eęitim-ęretim srecini srdrmřtir.

2014 yılında Blmmz bnyesindeki programlar 5 yıldan 4 yıla indirilmiřtir. 2016 eęitim-ęretim yılından itibaren blmn adı, Matematik ve Fen Bilimleri Eęitimi Blm olarak deęiřtirilmiř olup Biyoloji, Fizik, Kimya ve Matematik ęretmenlięi programlarına ek olarak Fen Bilgisi ęretmenlięi programı da blmmz bnyesine dahil olmuřtur. Matematik Eęitimi Anabilim Dalı bnyesinde; İlkęretim Matematik ęretmenlięi ve Ortaęretim Matematik ęretmenlięi olarak 2(iki) farklı program yrtlmektedir.

4.2.Faaliyet Alanları İle rn ve Hizmetlerin Belirlenmesi

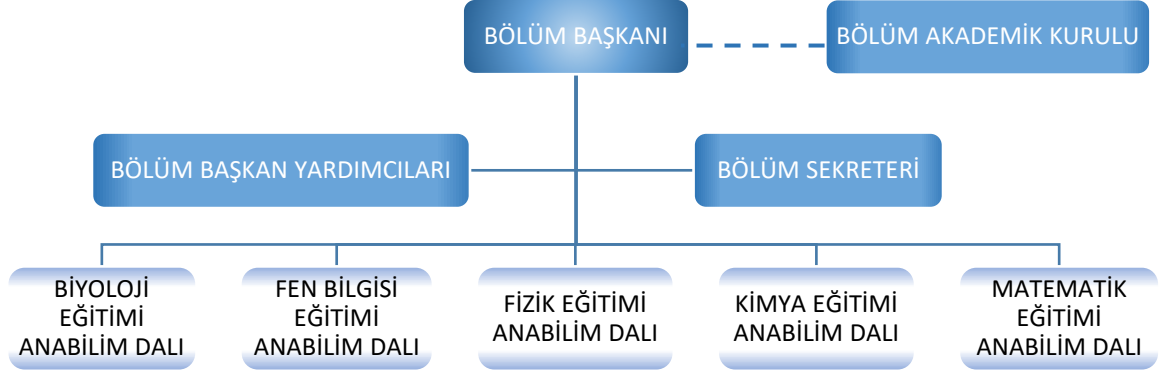
Blmmzn sunduęu rn ve hizmetler Tablo 3’de ayrıntılı olarak gsterildięi gibi 3() faaliyet alanından oluřmaktadır.

Tablo 3 Faaliyet Alanı-rn/Hizmet Listesi

FAALİYET ALANI	RN/HİZMETLER
EęİTİM	Lisans Eęitim Programları
	Lisansst Eęitim Programları
	Ulusal ve Uluslararası Deęiřim Programları
ARAřTIRMA VE GELİřTİRME	Bilimsel Arařtırma Projeleri
	Kamu Kurum/Kuruluřları, AB ve Sanayi Kuruluřları Destekli Projeler (niversite-Sanayi İřbirlięi)
	Bilimsel Etkinlikler (Sempozyum, Kongre, alıřtay vb.)
	Bilimsel Yayın, Patent ve Endstriyel Tasarım Faaliyetleri
	Danıřmanlık Hizmetleri
TOPLUMSAL KATKI	Arařtırma ve Uygulama Merkezleri Faaliyetleri
	Konferans, Sempozyum, Seminer vb. Etkinlikler
	Sosyal Faaliyetler (Burslar, Kısmi Zamanlı ęrenci İstihdamı, ęrenci Danıřma Merkezi, Engelli Danıřma Merkezi vb.)
	Ulusal ve Uluslararası Sportif Faaliyetler
	Kltrel ve Sanatsal Faaliyetler (řenlikler, Konserler, Sergiler, Gezi Programları vb.)

4.3. Kuruluş İçi Analiz

4.3.1. Organizasyon Şeması



Şekil 1 Organizasyon Şeması

4.3.2. İnsan Kaynakları Yetkinlik Analizi

Bölümümüz Anabilim Dallarında 2018 yılında 95 akademik personel ve bir Öğr.Gör.(Ders vermeyen) görev yapmıştır. Bölümümüz akademik personel sayısının Anabilim Dallarına göre kadro bazında dağılımı Tablo 4’te gösterilmiştir.

Tablo 4 Kadro Bazında Akademik Personel Sayısı

ANABİLİM DALLARI	ÖĞRETİM ELEMANLARI				
	Profesör	Doçent	Dr. Öğretim Üyesi	Öğretim Görevlisi	Araştırma Görevlisi
Biyoloji Eğitimi	9	3	-	1	5
Fen Bilgisi Eğitimi	11	3	5	3	5
Fizik Eğitimi	7	-	1	2	4
Kimya Eğitimi	6	3	-	-	7
Matematik Eğitimi	7	3	2	1	8
TOPLAM	40	12	8	7	28

Bölümümüz akademik personelinin %35’den fazlası orta yaş ve üzeridir ve bu nedenle bölümümüz kadro planlamasında genç akademisyenlere ağırlık vermesi hedeflenmektedir. Akademik personelin 2018 yılı bazında yaş dağılımı Tablo 5’te belirtilmiştir.

Tablo 5 Akademik Personel Yaş Durumu

YILLAR	21-25	26-30	31-35	36-40	41-50	51 VE ÜZERİ	TOPLAM	AKADEMİK PERS. YAŞ ORT.
2018	-	4	15	16	34	26	95	46,211

4.3.3. Fiziki Kaynak Analizi

Bölümümüzün fiziki kapalı kullanım alanları Tablo 6’da gösterilmiştir.

Tablo 6 Fiziki Kapalı Kullanım Alanları

Bölüm/Anabilim Dalları Laboratuvar/Derslik	MÜLKİYET DURUMUNA GÖRE TAŞINMAZ ALANI (m²)
Biyoloji Eğitimi Anabilim Dalı	468,02
Fen Bilgisi Eğitimi Anabilim Dalı	497,12
Fizik Eğitimi Anabilim Dalı	467,54
Kimya Eğitimi Anabilim Dalı	468,51
Matematik Eğitimi Anabilim Dalı	145,78
TOPLAM	2046,97

Bölümümüz kapsamındaki beş farklı Anabilim Dalı 2046,97m² kapalı alanda faaliyetlerini sürdürmektedir. Bölümümüz kullanımındaki alanlarının 399,43 m² ’si derslik, 1647,54 m² ’si laboratuvarlar, 114,43 m²’si ise depodan oluşmaktadır.

4.3.4. Teknoloji ve Bilişim Altyapısı Analizi

Bölümümüz akademik personeli ve/veya öğrencileri, üniversitemizin sunmuş olduğu tüm bilgi sistemleri, e-posta, EBYS, ftp, web, dns, dhcp, antivirüs vb. hizmetlerden yararlanmaktadır. Bu kapsamda kullanılan başlıca bilgi sistemleri: Öğrenci Bilgi Sistemi, Elektronik Belge Yönetim Sistemi, Personel Bilgi Sistemi, Puantaj Bilgi Sistemi, BAP Bilgi Sistemi, Kütüphane Bilgi Sistemi, İstatistik Bilgi Sistemi.

4.4. Akademik Faaliyetler Analizi

Eğitim-öğretim, araştırma-geliştirme ve toplumsal katkı konularını içeren detaylı Bölüm Akademik Faaliyetler Analizi Bölüm Strateji Geliştirme Komisyonumuzca hazırlanarak Tablo 7’de belirtilmiştir.

Tablo 7 Akademik Faaliyetler Analizi

Temel Akademik Faaliyetler	Güçlü Yönler	Zayıf Yönler/ Sorun Alanları	Ne Yapılmalı?
Eğitim-Öğretim	<ul style="list-style-type: none">-Fakültemizin köklü bir geçmişe ve etki alanına sahip olması- Eğitim ve kurumsal yapılanma ile lisans ve lisansüstü eğitimde öncü olması- Süreçte güncellenen eğitim programlarının olması- Geniş teorik ve uygulamalı eğitim olanaklarının sunulması- Öğrenci merkezli yaklaşımların uygulanması- Alanında deneyimli ve yetkin akademik kadronun olması-Üniversite giriş sınavlarında yüksek puanlı öğrencilerin bölümümüzü tercih etmesi- Mezunlarımızın kurum ve kuruluşlarda yüksek oranda istihdamı- Başkent’te şehir merkezinde konumlanmasının öğrencilerin tercihinde etkili olması- Yüz-yüze eğitim verilmesi- Ders anlatımında bilişim teknolojilerinin etkin kullanılması- Kampüste, elektronik ve basılı kaynaklara erişim sağlayabilen 24 saat hizmet veren kütüphanesinin bulunması- Akademik personelin öğrencilere yönelik iletişim kanallarının açık olması- Gelişme ve değişmelere açık olunması- Mesleki ve alana özgü etkinliklerin yapılması- Öğretim elemanı başına düşen öğrenci sayısının uluslararası normlarda olması	<ul style="list-style-type: none">- Derslik ve laboratuvar olanaklarının donanımı ve teknolojik alt yapısının yetersiz olması- Değişen teknolojik eğitim ekipmanlarının temininde güçlük çekilmesi- Öğretim elemanlarının yabancı dil düzeylerinin arzu edilen seviyede olmaması- Mezunlarla sağlıklı izleme, iletişim ve işbirliği çalışmalarının yeterli olmaması-YÖK tarafından program güncellenmesi ile alana yönelik ders sayısının azaltılmış olması- Yerleşke alanlarının kısıtlı olması; üniversite içerisinde öğrenci, akademik ve idari personelin kullanımı için yeterli sosyal mekân ve yeşil alan bulunmaması- Uluslararası işbirliği projelerinin istenen düzeyde olmaması	<ul style="list-style-type: none">- Derslik ve laboratuvar olanakları iyileştirilmeli- Araştırmacı genç öğretim elemanı sayısı artırılmalı- Program güncellemeleri diğer Fakülte programlarında olduğu gibi, Eğitim Fakültelerinin ilgili bölümlerinde günün şartlarına uygun olarak güncellenebilmeli-Mezun bilgi sistemi kurularak mezunlarla ilişkiler güçlendirilmeli; eğitim faaliyetlerine (özellikle uygulama alanında) katkı vermeleri sağlanmalı- Öğretim elemanlarının yabancı dil düzeylerini arttırmaya yönelik tedbirlerin alınması(Kurs, Yurt dışı işbirlikleri, vb.)

Tablo 7 Devam

<p>Araştırma-geliştirme</p>	<ul style="list-style-type: none"> - Alanında ulusal ve uluslararası araştırmaları ve atıfları bulunan nitelikli akademisyenler olması; - Öğretim üyesi başına düşen yayın ve atıf sayılarının yüksek olması - Uluslararası indekslerde taranan bilimsel dergilerde yayınlanan makale sayısının yüksek olması - Patent, faydalı model ve endüstriyel tasarıma konu olan araştırma sonuçlarının olması - Ulusal ve uluslararası fonlardan desteklenen projelerin olması - Bölümümüz bünyesindeki alan çeşitliliğinin çeşitli araştırmalara imkan vermesi ve sahip olduğu lisansüstü programlarının sayısı bakımından etkin olması - Araştırmalardaki etkinliğin artırılması için gerekli fiziksel altyapının sağlanmış olması; araştırma ve bilgisayar laboratuvarları, kütüphane gibi araştırma olanaklarının bulunması - Doktorasını bitirmiş araştırma görevlisi sayısının yeterli olması - Bilimsel etkinliklere (Kongre, konferans vb.) katılan öğretim elemanlarımıza üniversitemiz tarafından katılım desteği verilmesi 	<ul style="list-style-type: none"> - Disiplinlerarası çalışmaların arzulanan düzeyde olmaması - Bazı araştırma ekipmanlarının temininde güçlük yaşanması ve yüksek maliyeti - Öğretim üyesi sayısına oranla patent, faydalı model sayısının istenen düzeyde olmaması - Üniversite bünyesinde uluslararası indekslerde taranan dergi sayısının istenen düzeyde olmaması 	<ul style="list-style-type: none"> - Araştırma için kaynak tahsisi artırılmalı, çeşitlendirilmeli ve zenginleştirilmeli - Araştırma çıktılarına yönelik ödül sistemi güçlendirilmeli - Her bilim alanına yönelik uluslararası indekslerde taranan dergi sayısı artırılmalı
<p>Toplumsal Katkı</p>	<ul style="list-style-type: none"> - Ülkenin öğretmen/egitimci ihtiyacını karşılayan bir bölüm olması; özellikle MEB'e yapılan program geliştirme, ders materyali hazırlama çalışmaları ile destek sağlaması - Ulusal ve uluslararası çok sayıda proje (AB, TÜBİTAK vb.) ile toplumsal hayata katkıda bulunulması - Öğrenci ve Öğretmenlerin farklı alanlarda aydınlatılmasını sağlayıcı bilimsel toplantı, seminer ve yayınların yapılması 	<ul style="list-style-type: none"> - Araştırma çıktılarının tüm toplum ile paylaşımının sınırlı olması - Toplumsal katkı alanlarını belirleyecek mekanizmaların yetersizliği ve kurallarının net olarak belirtilmemesi - Topluma katkı sağlamada finansal anlamda kısıtlılık ve üniversitenin bütçe imkânları dışında yeterli finans desteği bulamaması - Yerleşkede sosyal faaliyetler için yeterli mekân olmaması - Sosyal sorumluluk projelerinin istenen düzeyde olmaması 	<ul style="list-style-type: none"> - Akademik çalışmalarda yaygın etki, topluma ve bilime katma değer ve ülke ekonomisine katkı gibi öncelikleri dikkate alan çalışmalar artırılmalı ve daha fazla desteklenmeli - Toplumsal katkılara yönelik farkındalık artırılmalı - Sosyal sorumluluk projelerinin sayısı artırılmalı - Toplumsal faaliyetler için ayrılan bütçe artırılmalı - Yerleşkede sosyal faaliyetler için mekân sayıları artırılmalı

V. GELECEĞE BAKIŞ

5.1. Misyon

Evrensel değerlere bağlı olarak, ülkemizin gelişimine katkı sağlayacak, çağdaş, alanında uzman, eğitim ve öğretim alanındaki gelişmeleri yakından takip eden, milli ve manevi değerlere bağlı, sorgulayıcı ve çözümleyici, insani değerlere saygılı bireyler yetiştirmek, araştırma ve eğitim faaliyetleri ile topluma katkı sağlamak.

5.2. Vizyon

Eğitim sistemimizin değişim ve dönüşümüne rehberlik ederek, geleceğe yön veren nitelikli araştırma/eğitim faaliyetleri ile ulusal ve küresel ölçekte yetkin öğretmenler yetiştiren bir bölüm olmak.

5.3. Temel Değerler

Cumhuriyet'in öncü öğretmenlerini yetiştiren ilk eğitim kurumunun bünyesinde olan bölümümüz aşağıdaki temel değerleri benimser:

Temel Değerler

1. Bilimin evrenselliği çerçevesinde toplumsal ve ulusal değerleri korumak ve geliştirmek,
2. Bilimsel özgürlük, yaratıcılık ve özgün düşünciyi yüceltmek,
3. Etik değerlere bağlı olmak,
4. Mükemmelliğe ulaşmaya çalışmak,
5. Eğitim yoluyla toplumsal ve bireysel gelişmeye öncülük etmek,
6. Alanında yetkin öğretmen ve akademisyen yetiştirmek,
7. Ulusal ve uluslararası kurum ve kuruluşlarla işbirliği yapmak,
8. Veriye ve bilgiye dayalı karar almak,
9. Sorumluluk bilinci,
10. İşbirliğine açık olmak.

VI. FARKLILAŞMA STRATEJİLERİ

6.1. Konum Tercihi

Gazi Üniversitesi, tarihî misyonu gereği eğitim ve topluma hizmet işlevlerini sürdürürken bilimsel araştırma temelinde geleceğini inşa eden; araştırma, eğitim, girişim ve topluma hizmet görevlerinde öncü, araştırma odaklı bir üniversitedir.

Bölümümüz bünyesi altındaki farklı disiplinlerdeki araştırmacı potansiyelinin nitelik ve niceliği, deneyimli akademik personel yapısı, disiplinlerarası çalışma kültürü, ulusal ve uluslararası alanda yer alan yıllık yayın sayısı, nitelik ve nicelikçe yükselen lisansüstü öğrenci sayısı araştırma öncelikli üniversite yapısını desteklemektedir.

Araştırmacı insan kaynağının gelişimi ve iyileştirilmesi amacıyla üniversite ölçeğinde her yıl Uluslararası Yayınlar Ödül Teşvik Töreni yapılmaktadır. Bu çerçevede, 1996 yılından bu yana uluslararası literatürde SCI, SCI-Exp, SSCI, AHCI’de yer alarak Gazi Üniversitesinin adını duyuran makale, atıf, patent, kitap, kitapta bölüm ve editörlükleri teşvik ödülü verilmektedir. Bu bağlamda, “yayın”, “proje”, “patent/tasarım” niteliklerinin artırılması teşvik edilmektedir.

Üniversitemiz, öğrenci ve personeline 24 saat süreyle sunduğu kütüphane hizmetlerini geliştirme çalışmalarına devam etmektedir. 2018 yılı itibarıyla 66.606 elektronik dergi, 261.953 elektronik kitap ve 106 veri tabanına erişim sağlanmaktadır. Bölümümüz öğrencileri ve akademik personeli bu hizmetlerden kesintisiz olarak faydalanmaktadır.

6.2. Başarı Bölgesi Tercihi

Üniversitemiz, eğitim sistemlerini, bilimsel araştırma ve yenilikçi girişim alanlarını mevcut başarısını artırmak yönünde kullanmaktadır. Bu bağlamda bölümümüzde Eğitim bilimleri alanında Millî Eğitim Bakanlığı, sivil toplum kuruluşları ve mahalli idareler ile eğitim sistemleri, akademik danışmanlık ve özellikle imkânlar ölçüsünde **STEM (Science Technology Engineering Mathematics)** ve 21. yüzyıl becerileri konularında ortak çalışmalar yürütülmektedir. Bölümümüz akademik personeli BAP ve TÜBİTAK projelerinde zaman zaman farklı pozisyonlarda görevler alarak, eğitim /araştırma geliştirme gibi faaliyetlerle topluma katkı sunmaktadırlar.

6.3. Değer Sunumu Tercihi

Eğitim-öğretim ve araştırma faaliyetleri sosyo-ekonomik gelişmeye paralel olarak toplumun ihtiyaçları doğrultusunda değişmiştir. Üniversitemiz ve bölümümüzde bu çerçevede toplumun ihtiyaçlarına cevap verecek şekilde yeni stratejiler geliştirilmektedir. Bu açıdan;

- Eğitim ve öğretimde, araştırma üniversitesi olmanın bilinci ile lisansüstü öğrenci nitelik ve niceliğinin artırılması,
- Özgün ve disiplinlerarası araştırma projeleriyle iş birliği imkânları, nitelikli yayın, patent, yeni ürün ve çıktıların artırılması,
- Lisans düzeyinde öğretimde eleştirel ve yenilikçi düşünme becerilerini kazandıracak derslerin programa eklenmesi amaçlanmaktadır.

Değer sunumu belirleme tablosu kriterleri Tablo 8’te gösterilmiştir.

Tablo 8 Değer Sunumu Belirleme Tablosu

Tercihler	Yok Et	Azalt	Artır	Yenilik Yap
Faktörler				
Akredite Edilmiş Laboratuvar ve Birimler			X	
Araştırma Alt Yapıları			X	
Eğitim Programları				X
Eğitim Yöntemleri				X
İşbirlikleri (Akademik, AR-GE ve Kültürel)			X	
Lisansüstü Öğrenci Sayısı			X	
Lisansüstü Programlarda Uluslararası İşbirliği (YUDAP, ERASMUS, vb.)			X	
Ortak Projeler (Bakanlıklar, Belediyeler, STK’lar)			X	
Patent, Faydalı Model, Yenilikçi Ürünler			X	
Uluslararası Araştırma Projeleri			X	
Yayın Sayısı ve Kalitesi			X	

6.4. Temel Yetkinlik Tercihi

Bölümümüzde, öğretmen yetiştirme ve eğitim sistemleri alanlarında Millî Eğitim Bakanlığı ve yerel idareler ile eşgüdüm içerisinde bazı ortak çalışmalar yürütülmektedir.

VII. STRATEJİ GELİŞTİRME

7.1. Hedef Kartları

Tablo 9 Hedef Kartı 1.1

HEDEF KARTI-1									
Amaç (1)	Eğitim-öğretim kalitesini artırmak, uluslararasılaşmayı ve akreditasyonu yaygınlaştırmak.								
Hedef (1.1)	Öğretim üyesi başına düşen öğrenci sayısı en az %15 azaltılarak öğrencilerin laboratuvar ve sosyal alan kullanımları ile güncel teknoloji kullanımlarının artırılması.								
Sorumlu Birim	Gazi Eğitim Fakültesi Dekanlığı								
İşbirliği Yapılacak Birim(ler)	Öğrenci İşleri Daire Başkanlığı, Eğitim Komisyonu, Bilgi İşlem Daire Başkanlığı, Yapı İşleri ve Teknik Daire Başkanlığı								
Performans Göstergeleri	Hedefe Etkisi (%)	Plan Dönemi Başlangıç Değeri 2018	2019	2020	2021	2022	2023	İzleme Sıklığı	Raporlama Sıklığı
PG.1.1.1. Öğretim üyesi ve ders veren öğretim görevlisi başına düşen öğrenci sayısı	25	19,20	18,50	17,80	17,10	16,40	16,30	6 Ayda 1	Yılda 1
PG.1.1.3. Öğrenci başına düşen laboratuvar ve derslik alanı (m²)	25	1,64	1,70	1,77	1,83	1,89	1,95	6 Ayda 1	Yılda 1
Riskler	Öğrenci kontenjanlarının bölümlerin isteği doğrultusunda ayarlanmaması Laboratuvar ve fiziki alanların düzenlenmesinin yüksek maliyetinin olması.								
Stratejiler	S1. Öğretim elamanlarının nitelikli olması, aynı zamanda ön lisans ve lisans öğrenci sayılarının mevcut kapasite dikkate alınarak artmaması sağlanacaktır. S2. Fiziki alt yapının iyileştirilmesi için yatırım ve bakım-onarım bütçelerinde artışlar sağlanması istenecektir.								
Maliyet Tahmini	-								
Tespitler	Alışılmış eğitim yöntemlerinin öğrencilerin ilgisini çekmemesi, Öğretim elemanlarının nitelikli olması. Programların YÖK tarafından yapılmış olması ve günümüz şartlarına göre güncellemelere kapalı olması								
İhtiyaçlar	Ders programlarının ve içeriklerinin gelişen koşullara göre yeniden düzenlenmesi,								

Tablo 10 Hedef Kartı 1.2

HEDEF KARTI-2									
Amaç (1)	Eğitim-öğretim kalitesini artırmak, uluslararasılaşmayı ve akreditasyonu yaygınlaştırmak.								
Hedef (1.2)	Uluslararası öğrencilerin tercih ettiği bölüm haline gelmek.								
Sorumlu Birim	Eğitimden Sorumlu Rektör Yardımcılığı								
İşbirliği Yapılacak Birim(ler)	Gazi Eğitim Fakültesi, Eğitim-Öğretim ve Dış İlişkiler Kurum Koordinatörlüğü, Araştırma-Geliştirme Kurum Koordinatörlüğü								
Performans Göstergeleri	Hedefe Etkisi (%)	Plan Dönemi Başlangıç Değeri 2018	2019	2020	2021	2022	2023	İzleme Sıklığı	Raporlama Sıklığı
PG.1.2.1. Yabancı uyruklu öğrenci sayısının toplam öğrenci sayısına oranı	25	0,022	0,023	0,024	0,025	0,026	0,027	6 Ayda 1	Yılda 1
PG.1.2.4. Öğretim üyesi başına tamamlanan ortalama yıllık uluslararası işbirlikli proje sayısı	20								
PG.1.2.5. Öğretim üyesi başına devam eden uluslararası işbirlikli proje sayısı	15								
Riskler	Yabancı dilde eğitim veren programların sınırlı sayıda olması.								
Stratejiler	S1. Üniversite tanıtım dokümanlarının çok dilli olarak hazırlanması ve hem dijital hem de basılı ortamda eğitim fuarlarına katılarak dağıtımının yaygınlaştırılması ile yabancı uyruklu öğrenci sayısının en az %15 artırılması sağlanacaktır. S2. Uluslararası iş birliği içeren projelere öğretim üyelerinin katılımı ödül sistemi ile teşvik edilecektir.								
Maliyet Tahmini	-								
Tespitler	Öğretim elemanlarının nitelikli olması, Farklı ekollerden doktora eğitimi almış öğretim elemanlarının varlığı, Akademik yabancı dil kullanım hâkimiyetine sahip öğretim elemanı sayısının sınırlı olması,								
İhtiyaçlar	Uluslararasılaşma için öğretim üye ve elemanlarına yabancı dil desteği sağlanmalı. Yabancı dilde eğitim veren lisans ve lisansüstü programların sayıları arttırılmalı. Nitelikli uluslararası öğrencilerin Üniversitemizi tercih etmesi için gerekli tanıtım çalışmaları artırılmalı.								

Tablo 11 Hedef Kartı 1.5

HEDEF KARTI-5									
Amaç (1)	Eğitim-öğretim kalitesini artırmak, uluslararasılaşmayı ve akreditasyonu yaygınlaştırmak.								
Hedef (1.5)	"Araştırmacı öğrenci" kavramının geliştirilerek bu kapsamdaki öğrencilerin araştırma projelerine katılımının %15 düzeyinde artırılması.								
Sorumlu Birim	Eğitimden Sorumlu Rektör Yardımcılığı								
İşbirliği Yapılacak Birim(ler)	Gazi Eğitim Fakültesi, Araştırma-Geliştirme Kurum Koordinatörlüğü , Eğitim Bilimleri Enstitüsü								
Performans Göstergeleri	Hedefe Etkisi (%)	Plan Dönemi Başlangıç Değeri 2018	2019	2020	2021	2022	2023	İzleme Sıklığı	Raporlama Sıklığı
PG.1.5.1. Öğretim üyesi başına düşen tezli yüksek lisans öğrenci sayısı	20	6,66	6,91	7,19	7,41	7,66	7,91	6 Ayda 1	Yılda 1
PG.1.5.2. Öğretim üyesi başına düşen doktora öğrenci sayısı	35	2,36	2,45	2,54	2,63	2,72	2,80	6 Ayda 1	Yılda 1
PG.1.5.3. Öğrenciler tarafından alınan bilimsel ödül sayısı	5	-	-	-	-	-	-	-	-
Riskler	Araştırma maliyetlerinin artması ile bilimsel araştırmalar biriminin bütçesinde azalma olması.								
Stratejiler	S1. Öğrencilerin lisans eğitimlerinden itibaren araştırma yapmaya yönlendirilerek araştırma yapmaları sağlanacaktır. S2. Öğretim üyesi başına düşen lisansüstü öğrenci sayılarının artması için lisansüstü programlara öğrenci kabulü artırılabilecektir.								
Maliyet Tahmini									
Tespitler	Öğrencinin ortaöğretimden kaynaklanan altyapı eksikliği, araştırmacı öğrenci kavramının kısa sürede yerleşmesini engelleyebilir. Araştırmacı öğrencilere yönelik TÜBİTAK ve YÖK gibi bursların bulunması.								
İhtiyaçlar	Projelerde daha fazla öğrenci istihdamı teşvik edilmeli. Öğrenci proje teşvik sistemleri oluşturulmalı.								

Tablo 12 Hedef Kartı 2.2

HEDEF KARTI 2									
Amaç (2)	Araştırma Üniversitesi vizyonunu güçlendirecek nitelikli ve katma değeri yüksek araştırma-geliştirme çalışmalarını yürütmek.								
Hedef (2.2)	Bölümümüzde uluslararası nitelikli ve disiplinlerarası çalışma yapabilen araştırma potansiyeli yüksek akademik personel ve araştırmacı istihdamının en az %10 oranında artırılması.								
Sorumlu Birim	Gazi Eğitim Fakültesi Dekanlığı								
İşbirliği Yapılacak Birim(ler)	Gazi Eğitim Fakültesi Dekanlığı, Personel Daire Başkanlığı, Araştırma-Geliştirme Kurum Koordinatörlüğü, Kütüphane ve Dokümantasyon Daire Başkanlığı								
Performans Göstergeleri	Hedefe Etkisi (%)	Plan Dönemi Başlangıç Değeri 2018	2019	2020	2021	2022	2023	İzleme Sıklığı	Raporlama Sıklığı
PG.2.2.1. Dış kaynaklı projede yer alan akademik personel sayısı	40	20	22	24	26	28	30	6 Ayda 1	Yılda 1
PG.2.2.2. Yurtdışı yüksek lisans ve/veya doktora derecesine sahip öğretim elemanı sayısı	30	5	6	7	8	9	10	6 Ayda 1	Yılda 1
PG.2.2.3. Kütüphanede erişim sağlanan uluslararası veri tabanı sayısı	30	106	106	111	117	123	130	6 Ayda 1	Yılda 1
Riskler	Maddi kaynakların yetersizliği, Dış kaynaklı fonların yetersizliği.								
Stratejiler	S1. Yurt dışı araştırma merkezleri veya üniversitelerde araştırma yapmak isteyen öğretim elemanlarının görevlendirilmesi ile ilgili teşvik mekanizmaları geliştirilecektir. S2. Yurt dışı yüksek lisans ve/veya doktora derecesine sahip ve araştırmacı niteliği yüksek öğretim elemanlarının istihdamı teşvik edilecektir. S3. Kütüphanenin sahip olduğu elektronik ve basılı veri tabanlarının sayısının arttırılması sağlanacaktır.								
Maliyet Tahmini	-								
Tespitler	Nitelikli araştırmacı potansiyeli olan akademik personelin varlığı, Araştırmacı sayısının artışı destekleyecek teşvik eksikliği,								
İhtiyaçlar	Yurt dışından misafir öğretim elemanı getirme programını destekleyen kaynak ihtiyacı, Öğretim elemanlarına yabancı dil desteğinin sağlanması.								

Tablo 13 Hedef Kartı 2.3

HEDEF KARTI 3									
Amaç (2)	Araştırma Üniversitesi vizyonunu güçlendirecek nitelikli ve katma değeri yüksek araştırma-geliştirme çalışmalarını yürütmek.								
Hedef (2.3)	Üniversite birimlerinde gerçekleştirilen nitelikli ulusal, uluslararası ve kurumsal bilimsel araştırma projeleri, patent ve stratejik araştırma sayılarının en az %15 oranında artırılması.								
Sorumlu Birim	Araştırmadan Sorumlu Rektör Yardımcılığı								
İşbirliği Yapılacak Birim(ler)	Gazi Eğitim Fakültesi, Araştırma-Geliştirme Kurum Koordinatörlüğü, BAP,Proje Koordinasyon uygulama Araştırma Merkezi.								
Performans Göstergeleri	Hedef Etkisi (%)	Plan Dönemi Başlangıç Değeri 2018	2019	2020	2021	2022	2023	İzleme Sıklığı	Raporlama Sıklığı
PG.2.3.1. Öğretim üyesi başına düşen ortalama yıllık ulusal patent belge sayısı	20	0,017	0,018	0,018	0,019	0,020	0,020	6 Ayda 1	Yılda 1
PG.2.3.2. Öğretim üyesi başına düşen tamamlanan ortalama yıllık dış destekli proje sayısı	30	0,051	0,053	0,0055	0,057	0,059	0,060	6 Ayda 1	Yılda 1
PG.2.3.3. Öğretim üyesi başına düşen devam eden dış destekli proje sayısı	40	0,069	0,070	0,070	0,071	0,072	0,072	6 Ayda 1	Yılda 1
PG.2.3.4. Öğretim üyesi başına düşen ortalama yıllık uluslararası patent belge sayısı	10	-	-	-	-	-	-	-	-
Riskler	Üniversite ve dış kaynaklı proje desteklerine ayrılan bütçenin azalması, Nitelikli araştırma personeli sayısının azalması, Araştırma görevlisi kadrolarının azalması.								
Stratejiler	S1. BAP için ayrılan bütçenin artırılması sağlanacaktır. S2. Dış kaynaklı bilimsel projelerde çalışan akademik personele yönelik teşviklerin artırılması sağlanacaktır. S3. Üniversite ve öğretim elemanlarına tescilli patentlerin ödüllendirilmesi artırılarak devam edecektir.								
Maliyet Tahmini									
Tespitler	Üniversite bünyesinde farklı disiplinlere mensup, iş birliği potansiyeline sahip birçok araştırmacının bulunması, Araştırma fonlarındaki bütçelerin kısıtlı oluşu, Proje artışını sağlayacak teşviklerin eksikliği.								
İhtiyaçlar	İş birliğini teşvik edecek ve araştırmacıların birbirleriyle iletişim kurmalarını destekleyecek toplantıların düzenlenmesi, Proje desteği veren kurumlarla tanıtım toplantıları ve çalıştayların düzenlenmesi.								

Tablo 14 Hedef Kartı 2.4

HEDEF KARTI 4									
Amaç (2)	Araştırma Üniversitesi vizyonunu güçlendirecek nitelikli ve katma değeri yüksek araştırma-geliştirme çalışmalarını yürütmek.								
Hedef(2.4)	Uluslararası ve ulusal indeksli bilimsel yayın organlarında (kitap, dergi, audio/video vb.) yer alan Gazi Üniversitesi adresli nitelikli yayın ve atıf sayılarının en az %20 oranında artırılması.								
Sorumlu Birim	Araştırmadan Sorumlu Rektör Yardımcılığı.								
İşbirliği Yapılacak Birim(ler)	Gazi Eğitim Fakültesi, Araştırma-Geliştirme Kurum Koordinatörlüğü, Kütüphane ve Dokümantasyon Daire Başkanlığı								
Performans Göstergeleri	Hedefe Etkisi (%)	Plan Dönemi Başlangıç Değeri 2018	2019	2020	2021	2022	2023	İzleme Sıklığı	Raporlama Sıklığı
PG.2.4.1. Öğretim üyesi başına düşen SCI, SSCI, A&HCI endeksli dergilerde ortalama yıllık makale/derleme sayısı	30	0,82	0,99	1,15	1,31	1,48	1,5	6 Ayda 1	Yılda 1
PG.2.4.2. Öğretim üyesi başına düşen Incites Dergi Etki Değerinde ilk %50'lik Dilime Giren Bilimsel Yayın Sayısı (Incites Dergi Etki Değerinde ilk %50'lik dilime giren (Q1-Q2) makale ve eleştiri türlerindeki yayınların sayısı (1000 yazar üstü yayınlar hariç))	35	0,28	0,29	0,31	0,32	0,34	0,35	6 Ayda 1	Yılda 1
PG.2.4.3. Atıf puanı (Öğretim üyesi başına düşen üniversite adresli yayınlara SCI, SSCI, A&HCI endeksli dergilerde yapılan ortalama yıllık atıf sayısı)	35	19,7	20,7	21,7	22,7	23,6	24,6	6 Ayda 1	Yılda 1
Riskler	Yayın desteğindeki sınırlamalar, Araştırmacıların sayısının azalması, Yayın sürecinin, araştırmacıya bağlı olmayan sebeplerden dolayı uzaması.								
Stratejiler	S1. Uluslararası araştırmaların teşvik edilmesi sağlanacaktır. S2. Atıf alma oranlarının artırılmasına yönelik teşvikler planlanacak ve akademik yükseltmelerde yayın sayısının ve atıf toplamalarının atama kriteri olarak değerlendirilmesi sağlanacaktır.								
Maliyet Tahmini									
Tespitler	Bölümümüz öğretim elemanlarının uluslararası yayın yapma kültürünün varlığı, Yayın-atıf teşvik ve ödül mekanizmasının varlığı,								
İhtiyaçlar	Akademik yükseltme kriterlerinin güncellenmesi ihtiyacı, Akademik çalışmaların uluslararası yayına dönüştürülmesindeki destekler.								

Tablo 15 Hedef Kartı 5.1

HEDEF KARTI-1									
Amaç (5)	Ulusal ve uluslararası normlar çerçevesinde kurumsallaşmayı güçlendirmek.								
Hedef (5.1)	Mezun/öğrencilerin kurumsal aidiyet duygusunu güçlendirecek etkinlik sayısının en az %20 oranında artırılması.								
Sorumlu Birim	Eğitimden Sorumlu Rektör Yardımcılığı								
İşbirliği Yapılacak Birim(ler)	Gazi Eğitim Fakültesi, Öğrenci İşleri Daire Başkanlığı, Sağlık, Kültür Spor Daire Başkanlığı, Kariyer Planlama Uygulama ve Araştırma Merkezi								
Performans Göstergeleri	Hedefe Etkisi (%)	Plan Dönemi Başlangıç Değeri 2018	2019	2020	2021	2022	2023	İzleme Sıklığı	Raporlama Sıklığı
PG.5.1.2.Öğrenci Memnuniyet Düzeyi	25								
PG.5.1.3.Mezun bilgi sistemine kayıtlı öğrenci sayısının toplam öğrenci sayısına oranı (%)	25	-	-	-	-	-	-	-	-
PG.5.1.4.Öğrenci kurumsal aidiyet duygusunu güçlendirecek etkinlik sayısı	25	15	18	21	24	27	30	6 Ayda 1	Yılda 1
Riskler	Öğrenci kurumsal aidiyet duygusunu güçlendirecek etkinlik sayısı için kaynakların kısıtlı olması								
Stratejiler	S1. Öğrenci memnuniyet anketleri düzenlenerek öğrencilerin memnuniyet düzeyleri belirlenecektir.								
Maliyet Tahmini									
Tespitler	Öğrenci kurumsal aidiyet duygusunu güçlendirecek etkinlik sayısı sayısının azlığı								
İhtiyaçlar	Mezun bilgi sisteminin geliştirilmesi.								

VIII. İZLEME VE DEĞERLENDİRME

Bölümümüz Stratejik Planın uygulanmasının sistematik takibi ve kurumsal faaliyetlerin sürekli iyileştirilmesi, etkili ve objektif bir izleme ve değerlendirme süreci ile gerçekleştirilecektir. Bu kapsamda yapılacak izleme faaliyetleri, tanımlanmış performans göstergeleri aracılığıyla önceden belirlenmiş aralıklarda stratejik plan kapsamındaki hedeflere erişimi izlemeyi, belirlenen dönemler itibarıyla raporlamayı ve yöneticilerin değerlendirmesine sunmayı içerir. Değerlendirme, stratejik planda yer alan amaç ve hedeflere ulaşılmasında performans göstergelerinin ilgililiğini, sürdürülebilirliğini ve etkinliğini nesnel olarak analiz faaliyetleridir. İzleme ve değerlendirme faaliyetleriyle stratejik plan amaç ve hedeflerinin nesnel ve ölçülebilir göstergelerle ilişkilendirilmesi sayesinde, Bölümümüzün stratejik plan, amaç ve hedeflerine ulaşmak için Anabilim Dalı Başkanlıklarının bilgilendirilmesi, desteklenmesi ve gerektiğinde iyileştirici tedbir amaçlı kararlar alması sağlanır.

Bu amaçla, Bölüm Strateji Geliştirme Komisyonu , Bölümümüzün Stratejik Planını her yıl Anabilim Dallarını bazında altışar aylık ve yıllık sürelerde birikimli bir şekilde izlenecek ve hazırlanan raporlar vasıtasıyla kayıt altına alınarak fakülte yönetimine sunulacaktır. İzlemenin yapıldığı yılın sonunda ulaşılan performans düzeyi dikkate alınarak değerlendirme raporu hazırlanacaktır. İlgili dönem için hazırlanan izleme ve değerlendirme raporu, yöneticilerle yapılan toplantıda ele alınacak ve stratejik planın kalan süresinde amaç ve hedeflere ulaşılması için alınması gereken önlemler alınacaktır.