



**GAZİ ÜNİVERSİTESİ
FEN FAKÜLTESİ
MATEMATİK BÖLÜMÜ
2019 – 2023
DÖNEMİ
STRATEJİK PLANI**

**Güncelleştirilmiş Versiyon
(2021)**







İÇİNDEKİLER

İÇİNDEKİLER.....	III
TABLolar DİZİNİ.....	IV
ŞEKİLLER DİZİNİ	VI
SUNUŞ	1
1. MATEMATİK BÖLÜMÜ STRATEJİK PLANINA GİRİŞ	2
II. TEMEL PERFORMANS GÖSTERGELERİ.....	4
III. STRATEJİK PLAN HAZIRLIK SÜRECİ.....	5
IV. DURUM ANALİZİ	6
4.1 KURUMSAL TARİHÇE	6
4.2 2014-2018 DÖNEMİ STRATEJİK PLANININ DEĞERLENDİRİLMESİ.....	6
4.3 MEVZUAT ANALİZİ	6
4.4 FAALİYET ALANLARI İLE ÜRÜN VE HİZMETLERİN BELİRLENMESİ	11
4.5. PAYDAŞ ANALİZİ.....	16
4.6 BÖLÜM İÇİ ANALİZ	18
4.6.1. Organizasyon Şeması	18
4.6.2 İnsan Kaynakları Yetkinlik Analizi.....	18
4.6.3 Fiziki Kaynak Analizi.....	21
4.6.4 Teknoloji ve Bilişim Altyapısı Analizi.....	21
4.7 GZFT ANALİZİ.....	22
V. GELECEĞE BAKIŞ	24
5.1 MİSYON	24
5.2 VİZYON.....	24
5.3. MATEMATİK BÖLÜMÜ POLİTİKALARI	24
5.3.1. Matematik Bölümü Eğitim ve Öğretim Politikası.....	24
5.3.2. Matematik Bölümü Uluslararası Politikası.....	25
5.3.3. Matematik Bölümü Toplumsal Katkı Politikası.....	25
5.3.4. Matematik Bölümü Araştırma Politikası	25
5.4. TEMEL DEĞERLER	25
VI. MATEMATİK BÖLÜMÜ FARKLILAŞMA STRATEJİSİ	26
VII. STRATEJİ GELİŞTİRME.....	28
7.1 HEDEF KARTLARI	28
VII. İZLEME VE DEĞERLENDİRME	46
EKLER	47



TABLolar DİZİNİ

TABLO 1. MATEMATİK BÖLÜMÜ TEMEL PERFORMANS GÖSTERGELERİ.....	4
TABLO 2. BÖLÜM STRATEJİK PLAN SORUMLULARI.....	6
TABLO 3. MEVZUAT ANALİZİ TESPİT TABLOSU (KISMEN BÖLÜME UYARLANDI.....?????).....	7
TABLO 4. FAALİYET ALANI İLE ÜRÜN VE HİZMETLERİN LİSTESİ.....	11
TABLO 5. 2017-2020 YILLARI ARASINDA ÖĞRENCİ DAĞILIMI	11
TABLO 6. MEVCUT ÖĞRENCİ SAYILARININ CİNSİYET DAĞILIMI	12
TABLO 7. 2017-2021 YILLARI ARASINDA BÖLÜMÜMÜZE KAYITLI OLAN YABANCI UYRUKLU ÖĞRENCİ SAYILARI.....	12
TABLO 8. 2017-2021 YILLARI ARASINDA ÖSYM SINAVI İLE BÖLÜMÜMÜZÜ KAZANANLARIN EN DÜŞÜK VE EN YÜKSEK PUANLAR	12
TABLO 9. 2020 VE 2021 YILLARINDA ÖSYM SINAVI İLE MATEMATİK BÖLÜMÜ UZAKTAN EĞİTİM PROGRAMINI KAZANANLARIN EN DÜŞÜK VE EN YÜKSEK PUANLARI.....	12
TABLO 10. LİSANS PROGRAMLARINA 2020 VE 2021 YILLARINDA KAYIT YAPTIRAN ÖĞRENCİLERİN TERCİH SİRALARINA GÖRE DAĞILIMI.....	13
TABLO 11. YILLARA GÖRE MATEMATİK BÖLÜMÜNDEN MEZUN OLAN ÖĞRENCİ SAYILARI	13
TABLO 12. YILLARA GÖRE BÖLÜMDE AÇILAN SEÇMELİ DERS SAYILARI	13
TABLO 13. YILLARA GÖRE BÖLÜMÜMÜZ ÖĞRENCİLERİNİN SEÇEBİLECEĞİ ALAN DIŞI SEÇMELİ (ADS) VE MESLEKİ OLMAYAN SEÇMELİ (MOS) DERS SAYILARI.....	13
TABLO 14. YILLARA GÖRE YÜKSEK LİSANS PROGRAMINA KAYIT OLAN ÖĞRENCİ SAYILARI.....	14
TABLO 15. YILLARA GÖRE YÜKSEK LİSANS PROGRAMINDAN MEZUN OLAN ÖĞRENCİ SAYILARI	14
TABLO 16. YILLARA GÖRE DOKTORA PROGRAMINA KAYIT OLAN ÖĞRENCİ SAYILARI	14
TABLO 17. YILLARA GÖRE DOKTORA PROGRAMINDAN MEZUN OLAN ÖĞRENCİ SAYILARI	14
TABLO 18. PERFORMANS GÖSTERGELERİ	15
TABLO 19. MATEMATİK BÖLÜMÜ AKADEMİK PERSONELİNİN YÜRÜTÜCÜ, ARAŞTIRMACI VE DANIŞMAN OLARAK GÖREV ALDIĞI DIŞ KAYNAKLI DEVAM EDEN PROJE SAYILARININ YILLARA GÖRE DAĞILIMI.....	15
TABLO 20. ÖĞRENCİ TOPLULUKLARI.....	16
TABLO 21. PAYDAŞ ETKİ/ÖNEM MATRİSİ.....	17
TABLO 22. PAYDAŞ ANALİZİ MATRİSİ	17
TABLO 23. AKADEMİK KADRONUN YILLARA GÖRE DAĞILIMI	18
TABLO 24. AKADEMİK PERSONEL YAŞ DURUMUNUN YILLARA GÖRE DAĞILIMI	19
TABLO 25. AKADEMİK PERSONEL CİNSİYET VE YILLARA GÖRE DAĞILIMI	19
TABLO 26. YILLARA GÖRE İDARİ PERSONEL SAYILARININ DAĞILIMI	19
TABLO 27. İDARİ PERSONELİN EĞİTİM DURUMUNUN YILLARA GÖRE DAĞILIMI.....	20
TABLO 28. İDARİ PERSONELİN HİZMET SÜRELERİNİN YILLARA GÖRE DAĞILIMI.....	20
TABLO 29. İDARİ PERSONEL YAŞ DURUMUNUN YILLARA GÖRE DAĞILIMI	20
TABLO 30. İDARİ PERSONEL CİNSİYETİNİN YILLARA GÖRE DAĞILIMI.....	20
TABLO 31. BÖLÜMÜMÜZÜN TAŞINMAZ ALAN VE KAPASİTEYE GÖRE FİZİKİ ALT YAPI DAĞILIMI.....	21
TABLO 32. EĞİTİM ALANLARI VE DERSLİKLER	21
TABLO 33. DİĞER BİLGİ VE TEKNOLOJİK KAYNAKLAR.....	22
TABLO 34. GÜÇLÜ VE ZAYIF YÖNLER.....	23
TABLO 35. FIRSATLAR VE TEHDİTLER.....	24
TABLO 36. DEĞER SUNUMU BELİRLEME TABLOSU	27
TABLO 37. HEDEF KARTI 1.1.....	28
TABLO 38. HEDEF KARTI 1.2.....	29
TABLO 39. HEDEF KARTI 1.3.....	30
TABLO 40. HEDEF KARTI 1.4.....	31
TABLO 41. HEDEF KARTI 1.5.....	32
TABLO 42. HEDEF KARTI 1.6.....	33
TABLO 43. HEDEF KARTI 2.1.....	34
TABLO 44. HEDEF KARTI 2.2.....	35
TABLO 45. HEDEF KARTI 2.3.....	36
TABLO 46. HEDEF KARTI 3.1.....	37
TABLO 47. HEDEF KARTI 3.2.....	38

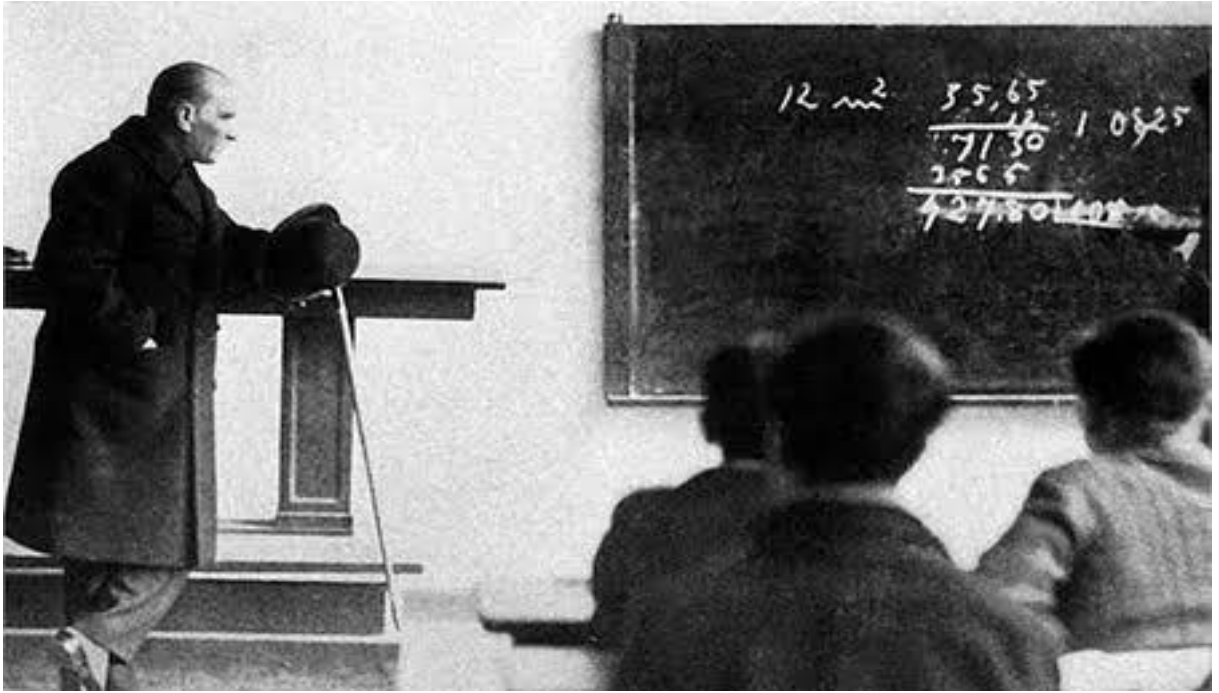


TABLO 48. HEDEF KARTI 3.3.....	39
TABLO 49. HEDEF KARTI 4.1.....	40
TABLO 50. HEDEF KARTI 4.2.....	41
TABLO 51. HEDEF KARTI 4.3.....	42
TABLO 52. HEDEF KARTI 5.1.....	43
TABLO 53. HEDEF KARTI 5.2.....	44
TABLO 54. HEDEF KARTI 5.3.....	45



ŞEKİLLER DİZİNİ

ŞEKİL 1. 2018-2020 YILLARI ARASINDA AKADEMİK PERSONELİN YÜRÜTÜCÜ, ARAŞTIRMACI VE DANIŞMAN OLARAK GÖREV ALDIĞI DIŞ KAYNAKLI DEVAM EDEN PROJE SAYILARININ YILLARA VE BÖLÜMLERE GÖRE DAĞILIMI	16
ŞEKİL 2. GAZİ ÜNİVERSİTESİ FEN FAKÜLTESİ KURUMSAL ORGANİZASYON ŞEMASI	19



“Dünyada her şey için, medeniyet için, hayat için, muvaffakiyet için en hakiki mürşit ilimdir, fendir. İlim ve fennin haricinde mürşit aramak gaflettir, cehalettir, dalâlettir.”

K. Atatürk



SUNUŞ

Bir yönüyle sanat, başka bir yönüyle dildir matematik. Galileo “*tabiat matematik dilinde yazılmıştır*” der. Fiziki dünyanın düzeni ve ahengi matematiğe dayanır. Matematik, Einstein’ın rölativite teorisinden bir Pazar alışverişindeki toplama çıkarma işlemine kadar ortak bir dil ve araç olarak çıkar karşımıza. Sayı ve uzay gibi soyut kavramları ve bunların ilişkilerini konu alan Matematiğin, diğer bilimlerde ve bilişim teknolojisinde kullanımı hızla artmaktadır.

Bölümümüzün temel amacı, geniş öğretim kadrosuyla ve zorunlu derslerin yanı sıra birçok tabi bilimlere temel teşkil edecek çok sayıda seçmeli ders spektrumu ile gelişen teknolojiler karşısında yeterli donanıma sahip, araştırma ve teknik alanlarda çalışabilecek matematikçiler yetiştirmektir.

Bu amaçla, 1982 yılında Gazi Üniversitesi Fen-Edebiyat Fakültesi bünyesinde bağımsız bir bölüm olarak kurulmuştur. Bölümümüzde Cebir ve Sayılar Teorisi, Geometri, Analiz ve Fonksiyonlar Teorisi, Topoloji, Uygulamalı Matematik, Matematiğin Temelleri ve Matematik Lojik Anabilim Dalları bulunmaktadır. Bölümümüzde Gazi Üniversitesinin de dahil olduğu Avrupa Birliği Erasmus Programına uyum çerçevesinde program değişikliğine gidilmiştir. Bölümümüz 2011 tarihinden itibaren Gazi Üniversitesi Fen Fakültesinin bir bölümü olarak lisans ve lisansüstü faaliyetlerini sürdürmektedir.

Bölümümüz Matematik Lisans ve Lisansüstü (Yüksek Lisans ve Doktora) programlarını kapsamaktadır. Lisans programımız 4 yıllık eğitim üzerine kurgulanmıştır. Bölümümüzde 22 Profesör, 12 Doçent, 10 Araştırma Görevlisi çalışmaktadır. Bunun yanı sıra Avrupa Birliğinden farklı Matematik Bölümleri ile karşılıklı akademisyen ve öğrenci değişim anlaşmaları yürütülmektedir.

Bölümde ana eğitim-öğretim programının yanı sıra, konferanslar ve seminerler verilmektedir. Bölümümüz koordinatörlüğünde 2019 yılında ulusal ve ulusal ölçekli geniş katılımlı iki sempozyum gerçekleştirilmiştir.

Prof. Dr. Naim TUĞLU

Matematik Bölüm Başkanı

1.MATEMATİK BÖLÜMÜ STRATEJİK PLANINA GİRİŞ

MİSYON

Gazi Üniversitesi Fen Fakültesi Matematik Bölümü'nün varoluş nedeni, matematik bilimlerinde uluslararası düzeyde özgün araştırmalar yapan, uyguladığı sürekli gelişen eğitim sistemi ile üstün nitelikli matematikçiler yetiştiren, anılan nitelikleri ile ülkesinde saygınlık uyandıran seçkin bir bölüm olmaktır. Ayrıca bölümümüz, girişimci, kendine güvenen, bilgi üreten ve bu bilgileri diğer bireylere aktarabilen bireylerin yanı sıra, özgün ve orijinal çalışmalar yapabilecek matematikte geleceğin bilim adamlarını ülkemize kazandırmayı hedeflemiştir.

VİZYON

Matematik Bölümü, matematiksel düşünme yeteneğini kazanan, günlük hayatta karşısına çıkan problemlere öğrendiklerini uygulayabilen ve bu problemleri çözüme ulaştıran, temel matematik bilgi ve becerisi ile donatılmış ve alanındaki gelişmeleri takip eden, eleştirel bakış açısına sahip, takım çalışmasına uyumlu, kendini yenileyen ve çevresine önderlik edebilecek matematikçiler yetiştirmeyi; bölgesel, ulusal ve uluslararası düzeyde gereksinimler için ürettiği bilgiyi uygulayan ve yayan bir kurum olmayı görev edinmiştir.

AMAÇLAR VE HEDEFLER

Amaç-1 Eğitim-öğretim kalitesini korumak ve geliştirmek

Hedef 1.1. Çağın gereklerine uygun nitelikli eğitim vermek ve Öğretim elemanlarının yetkinliklerini artırmak için öğretim elemanı başına düşen öğrenci sayısını %5 oranında azaltmak ve eğitim alanlarını %5 oranında artırmak

Hedef 1.2. Uluslararası eşdeğerlik ölçütlerini taşıyan yüksek nitelikli eğitim vermek, öğrenci ve öğretim elemanlarının uluslararası dolaşım ve bilimsel işbirliğini %5 oranında artırmak

Hedef 1.3. Bölümün program amaçlarına ulaşması ve verilen eğitimin toplum ve işveren ihtiyaçlarını karşılamasının güvence altına alınması için izleme çalışmaları yapmak, Fakülte Bölümlerinde akreditasyon işlemlerini başlatmak ve devamlılığını sağlamak, akreditasyon başvurusu yapan ve akredite edilmiş birimlerin sayısını ve dış paydaş izleme çalışmalarını en az %10 oranında artırmak.

Hedef 1.4. Disiplinler arası ve farklı disiplinlerle çalışabilecek mezun bireylerin sayısını artırmak için, kültürel derinlik, farkındalık ve farklı disiplin alanlarında eğitime katkı sunacak olan derslerin sayısını en az %5 oranında artırmak.



Hedef 1.5. Bölümün kalite ve standartlarını yükseltmek ve memnuniyet düzeyini artırmak amacıyla, izleme çalışmaları ve öğretim kalitesini yükseltecek uygulamaların sayısını %10 oranında artırmak.

Amaç-2 Araştırma üniversitesi vizyonunu güçlendirecek nitelikli ve katma değeri yüksek bilimsel araştırma faaliyetlerinin ve uluslararası faaliyetlerin sayısını ve kalitesini artırmak.

Hedef 2.1. Araştırma ve geliştirme faaliyetlerini periyodik olarak ölçmek, performansın artırılmasına yönelik süreçleri geliştirmek, uluslararası ve ulusal indeksli bilimsel yayın organlarında yer alan yayın ve atıf sayılarını en az %20 oranında artırmak.

Hedef 2.2. Araştırma ve geliştirme faaliyetlerinin yürütülmesi amacıyla kullanılan mali kaynaklar ve cihaz alt yapı kaynaklarını en az %5 oranında artırmak.

Hedef 2.3. Eğitim programlarında bilimsel zenginliği artırmak, araştırma geliştirme kavramını lisans ve lisansüstü eğitiminde öne çıkaracak faaliyet sayılarını en az %10 oranında artırmak.

Amaç-3 Girişimcilik faaliyetlerini teşvik etmek ve yaygınlaştırmak.

Hedef 3.1. Akademik personel, öğrenci ve mezunların girişimcilik, araştırma geliştirme ve inovasyon faaliyetlerini en az %5 oranında artırmak.

Hedef 3.2. Politikalarımızla uyumlu şekilde yönlendirilen üst düzey bilimsel araştırmaların çıktıları ekonomik değere dönüştürülerek girişimcilik ve yenilikçiliği sürdürülebilir kılan bir anlayışla Fakülte-sanayi-kamu işbirliklerini %10 oranında artırmak.

Hedef 3.3. Patent, faydalı model ve endüstriyel tasarım başvuru tescil sayısını en az %10 oranında artırmak.

Amaç-4. Sosyal sorumluluk bilincini ve hizmet kalitesini artırarak topluma katkı sağlamak.

Hedef 4.1. Toplumsal Katkı Politikası doğrultusunda yürütülen faaliyetlerin teşvik etmek, periyodik olarak izlenmesi, hedefler ile uyumlu bir şekilde yürütülerek topluma katkı sağlayacak etkinlik sayısını en az %2 oranında artırmak.

Hedef 4.2. Dezavantajlı bireylere yönelik kapsayıcı uygulamaları ve farkındalıkları artırıcı faaliyetlerin sayısını en az %5 oranında artırmak.

Hedef 4.3. Çevre sorunlarına çözüm geliştirecek önlemler almak, öneriler sunmak ve farkındalık oluşturmak üzere sağlıklı çevre bilincinin oluşturulmasına ilişkin faaliyetleri en az %5 oranında artırmak.

Amaç-5 Kültürel ve etik değerlerine sahip çıkarak ulusal ve uluslararası normlar çerçevesinde kurumsallaşma ve tanınırlığın güçlendirilmesi güçlendirmek.



Hedef 5.1. Öğrenci ve mezunların kurumsal aidiyet duygusunu güçlendirecek faaliyetlerin ve memnuniyetin sayısını en az %5 oranında artırmak.

Hedef 5.2. Akademik ve idari personelin kurumsallaşmaya katkısının artırılması amacıyla yapılan etkinlik sayısını en az %5 oranında artırmak.

Hedef 5.3. Kalite güvencesi sistemi süreçlerinin sürekli izlenmesi, ölçülmesi ve iyileştirilmesinin sağlanarak iç ve dış paydaşların katılımını en az %5 oranında artırmak.

Hedef 5.4. İç Kontrol Eylem Planında öngörülen eylemlerin gerçekleşme oranını en az %5 oranında artırmak.

II. TEMEL PERFORMANS GÖSTERGELERİ

Tablo 1. Matematik Bölümü Temel Performans Göstergeleri

BAŞLANGIÇ DEĞERİ (2021)	TEMEL PERFORMANS GÖSTERGELERİ	PLAN DÖNEMİ SONU HEDEFLENEN DEĞERİ (2023)
14,90	Ders veren öğretim elemanı başına düşen öğrenci sayısı	11,92
3,14	Öğrenci başına düşen laboratuvar ve derslik alanı (m ²)	3,2
0,010	Yabancı uyruklu lisans öğrenci sayısı	0,015
0,018	Uluslararası üniversiteler ve kuruluşlarla işbirliği yapılarak değişim programlarından yararlanan öğrenci sayısı	0,05
-	Akredite olan lisans program sayısının toplam lisans program sayısına oranı	5
-	Öğretim üyesi başına düşen doktora ve uzmanlık öğrenci sayısı	2
4,7	Devam eden dış destekli proje sayısı	5,5
15	Öğretim üyesi başına düşen Incites Dergi Etki Değerinde ilk %50'lik Dilime Giren Bilimsel Yayın Sayısı (Incites Dergi Etki Değerinde ilk %50'lik dilime giren [Q1-Q2] makale ve eleştiri türlerindeki yayınların sayısı [1000 yazar üstü yayınlar hariç])	20
12,5	Kamu kurum ve kuruluşları ile yürütülen proje sayısı	15
31	Kamu projelerinde görev alan öğretim üyesi sayısı	37
9	Bölüm adresli toplam ulusal ve uluslararası patent sayısı	10
63	Öğrenci memnuniyet düzeyi	80
62,0	Akademik personel memnuniyet düzeyi	80,0
62,2	İdari personel memnuniyet düzeyi	80,0

III. STRATEJİK PLAN HAZIRLIK SÜRECİ

Bölümümüz Planı; Fen Fakültesinin, 2019-2023 Dönemi Stratejik Planı, 5018 sayılı Kamu Mali Yönetimi ve Kontrol Kanunu'nun 9'uncu maddesi uyarınca "Üniversiteler İçin Stratejik Planlama Rehberi" ve "Gazi Üniversitesi 2019-2023 Dönemi Stratejik Planı" doğrultusunda katılımcı bir anlayışla hazırlanan plan esas alınarak oluşturulmuştur.

Üniversitemiz tarafından Stratejik Plan hazırlıkları kapsamında çalışmaların başladığı 10.08.2017 tarih ve 2017/1 sayılı Genelge ile duyurulmuş olup, Strateji Geliştirme Daire Başkanlığı Stratejik Planlama Müdürlüğü'nün 10.08.2019 tarih ve 125094 sayılı yazısı ekinde yer alan hazırlık programına uygun olarak hazırlanıp Fakültemiz Fakülte Kurulunda onaylanarak Rektörlük Makamına sunulmuştur.

Bölümümüzün 2019-2023 Dönemi Stratejik Plan hazırlık süreci beş aşamalı olarak yürütülmüştür. Bunlar;

- 1- Hazırlık dönemi çalışmaları ve hazırlık programı
- 2- Durum analizi çalışmaları
- 3- Geleceğe bakış ve farklılaşma stratejileri çalışmaları
- 4- Strateji geliştirme çalışmaları
- 5- İzleme ve değerlendirme çalışmalarıdır.

Planın strateji geliştirme çalışmaları kapsamında, amaç ve hedefleri belirleyip belirlenen amaç ve hedeflere ulaşma yöntemleri ile performans hedefleri ve performans göstergeleri, faaliyet ve projeleri belirleyerek maliyetlendirme/bütçelendirme çalışmalarını yapmak üzere "Matematik Bölümü Stratejik Plan Hazırlama Komisyonu" oluşturulmuştur.

Stratejik plan çalışmalarına en üst düzeyde katılımı sağlayabilmek için Strateji Geliştirme Kurulunda ve alt çalışma gruplarında akademik ve idari birimlerin yeterli düzeyde temsil edilmesi sağlanmıştır.

Yönetim değişikliği ve Gazi Üniversitesi Stratejik Planının 2021 yılında başlayan revizyon çalışmaları kapsamında, Fen Fakültesi Stratejik Planında da ikinci revizyon çalışmaları başlatılmıştır. Alt çalışma ekipleri ile bölümler revizyonları, Fakülte Strateji Plan Ekibi ile Fakülte Stratejik Plan revizyonları tamamlanmıştır. Stratejik planın güncellenmiş versiyonu, Fakülte Kurulunun 18.01.2021 tarihli ve 01 sayılı toplantısında 01 nolu karar ile kabul edilmiştir. Fen Fakültesi 2019-2023 Dönemi Güncellenmiş Stratejik Planı Rektörlük Makamına sunulmuştur.

Matematik Bölümü 2019-2023 Dönemi Güncellenmiş Stratejik Planı Bölüm başkanı Prof. Dr. Naim Tuğlu denetiminde Tablo 2'de verilen birim Stratejik Plan Ekibi tarafından hazırlanmıştır.

Tablo 2. Bölüm Stratejik Plan Sorumluları

Matematik	Bölüm Başkanı	Prof. Dr. Naim TUĞLU
	Bölüm Başkan Yardımcıları	Prof. Dr. Esra KIR ARPAT Doç. Dr. Mustafa ÖZKAN
	Stratejik Planlama Alt Çalışma Grubu	Prof. Dr. Naim TUĞLU (Başkan) Prof. Dr. Esra Kır Arpat(Üye) Doç. Dr. Esma Yıldız Özkan (Üye)

IV. DURUM ANALİZİ

4.1 Kurumsal Tarihçe

Temel amacı, geniş öğretim kadrosuyla zorunlu derslerin yanı sıra birçok tabi bilimlere temel teşkil edecek çok sayıda seçmeli ders ile gelişen teknolojiler karşısında yeterli donanıma sahip, araştırma ve teknik alanlarda çalışabilecek matematikçiler yetiştirmek olan matematik bölümü, 1982 yılında Gazi Üniversitesi Fen-Edebiyat Fakültesi bünyesinde kurulmuştur. Bölümde Cebir ve Sayılar Teorisi, Geometri, Analiz ve Fonksiyonlar Teorisi, Topoloji, Uygulamalı Matematik, Matematiğin Temelleri ve Matematik lojik olmak üzere altı anabilim dalı bulunmaktadır. Bölüm; Lisans, Lisansüstü Programları (Yüksek Lisans ve Doktora) ile faaliyet göstermeye devam etmektedir. Matematik Bölümünün Uzaktan Eğitim Programı Üniversitemiz Senatosunun 12.06.2020 tarih ve 2020/50 sayılı kararı ile açılmış ve 2020-2021 Eğitim-Öğretim yılı Güz yarıyılından itibaren öğrenci almaya başlamıştır.

Matematik Bölümü öğrencilerinin mezun olmak için 40 adet zorunlu, 13 adet seçmeli, 1 adet mesleki olmayan seçmeli, 2 adet alan dışı seçmeli ders alarak 240 AKTS'yi tamamlamaları gerekmektedir

4.2 2014-2018 Dönemi Stratejik Planının Değerlendirilmesi

Bölümümüzün 2014-2018 Stratejik Planında belirlenen amaç ve hedeflere ilişkin izleme-değerlendirme çalışması yapılmıştır. Fakültemizin 2019-2023 Stratejik Plan çalışmalarının hazırlığında; Tablo 2'de verilen hâlihazırda uygulanmakta olan stratejik plan hedeflerinin büyük çoğunluğunun başarıyla gerçekleştirildiği görülmüştür. 2019-2023 stratejik planda hedefler ve performans göstergeleri daha somut şekilde ölçülebilir ve izlenebilir şekilde belirlenmiştir.

4.3 Mevzuat Analizi

Bölümümüzün faaliyetlerini yerine getirirken tâbi olduğu mevzuat listesi ile mevzuat hükümlerine ilişkin açıklamalar Tablo 3'te belirtilmiştir.

Tablo 3. Mevzuat Analizi Tespit Tablosu (KISMEN BÖLÜME UYARLANDI.....?????)

YASAL YÜKÜMLÜLÜK	DAYANAK	TESPİTLER	İHTİYAÇLAR
Çağdaş eğitim-öğretim esaslarına dayanan bir düzen içinde milletin ve ülkenin ihtiyaçlarına uygun insan gücü yetiştirmek, ortaöğretime dayalı çeşitli düzeylerde eğitim-öğretim, bilimsel araştırma, yayın ve danışmanlık yapmak, ülkeye ve insanlığa hizmet etmek	1982 T.C. Anayasası 130. madde 2547/ 4., 5. ve 12. maddeler	Bölümümüzün yerine getirdiği ancak mevzuatta yer almayan hizmet yoktur, Bölümümüzde işlemler yürürlükte bulunan mevzuat hükümlerine göre tesis edilmektedir.	
Öğrencilerin, beden ve ruh sağlığının korunması, barınma, beslenme vb. ihtiyaçlarını karşılamak amacıyla okuma salonları, yataklı sağlık merkezleri, mediko-sosyal merkezleri, öğrenci kantin ve lokantaları, toplantı, sinema, spor salonları açmak suretiyle öğrencilerin ihtiyaçlarına yönelik hizmetler sunmak; özel ve kamu kurumları ile iş birliği yaparak mezun öğrencilere iş bulmakta yardımcı olma, rehberlik ve psikolojik danışma	2547/ 47. madde	Üniversiteler yapıları gereği özerk kurumlar oldukları için diğer kurumlarla yetkileri çatışmamaktadır. Üniversitemizde yürütülen sosyal, kültürel, sportif faaliyetlere ilişkin yönergeler bulunmaktadır ve Fakültemizde de bu yönergelerin hükümlerine göre iş ve işlemler yapılmaktadır. Öğrencilerimizin beden ve ruh sağlığının korunması ve sorunların çözüme kavuşturulması amacıyla Fakültemiz bünyesinde Psikolojik Danışma ve Rehberlik Birimi oluşturulmuştur. İhtiyaç sahibi öğrencilerin giyim ihtiyaçlarını temin etmelerini sağlamak amacıyla Fen Fakültesi	Öğrenci topluluklarının faaliyetlerinin artırılmasına ve öğrencilerin sosyal aktivitelere daha çok katılımının sağlanmasına ihtiyaç vardır. Giysi bankasının ihtiyaçlarını teminen akademik ve idari personelin teşvikine ihtiyaç vardır.



merkezleri açarak öğrencilerin kişisel ve ailevi sorunlarını çözme amaçlı hizmetler sunmak		Giysi Bankası oluşturulmuştur.	
Eğitim-öğretim hizmetleri sunmak.	2547/ 14., 17., 43., 44., 45., 46., 49., maddeleri	Eğitim-Öğretime ilişkin yönetmelik, yönerge, usul ve esaslar Üniversitemiz Senatosu tarafından belirlenmekte ve söz konusu mevzuat hükümlerine göre Fakültemizde iş ve işlemler tesis edilmektedir.	Yönetmelikler ihtiyaca binaen güncellenmeli ve bu güncellemelere ilişkin bilgilendirmeler de yapılmalıdır.
Öğrencilere burs ve kredi bulma alanlarında yardımcı olacak hizmetlerde bulunmak. Öğrencilere kısmî zamanlı çalışma imkânı sağlamak.	2547/ 46. madde Yükseköğretim Kurumları Mediko-Sosyal Sağlık, Kültür ve Spor İşleri Dairesi Uygulama Yönetmeliği 5. madde	Söz konusu hizmetlerin yürütülmesine ilişkin Öğrenci Danışma Merkezi Yönergesi bulunmaktadır. Faaliyetler yürürlükte bulunan mevzuatlarına uygun olarak yerine getirilmektedir.	Öğrencilerin desteklenmesine ilişkin faaliyetlere ilave kaynaklar sağlanmalı ve desteklenen öğrenci sayısı artırılmalıdır.
Stratejik Plan hazırlamak.	5018/ 9. madde	Fakültemizin 2019-2023 Stratejik Planı hazırlık çalışmaları sorumlu Dekan Yardımcısının uhdesinde Strateji Geliştirme Kurulunun Kuruluşu ve İşleyişi Hakkındaki Yönerge hükümleri çerçevesinde devam etmektedir. Bu kapsamda Fakültemizde Stratejik Planlama Ekibi ve Stratejik Plan Alt Çalışma Grupları oluşturulmuştur. Bahsi geçen gruplar Fakültemiz web sayfasında mevcuttur.	Stratejik planların başarıya ulaşmasındaki en önemli etken planların yönetim ve personel tarafından sahiplenilmesidir. Bu amaçla 2019-2023 Stratejik Planının yürürlüğe girmesiyle plana ilişkin bilgilendirme toplantıları yapılmalıdır.
Bilimsel araştırma proje tekliflerini değerlendirmek, kabulü, desteklenmesi,	2547/ 4., 58. ve Ek 28. Maddeleri Yükseköğretim Kurumları Bilimsel	Üniversitemizde Bilimsel Araştırma Projeleri Hazırlama ve Değerlendirme	Bilimsel araştırma projelerine ilişkin akademik personele



bunlara ilişkin hizmetleri yürütmek, izlemek, sonuçlarını değerlendirmek ve kamuoyuna duyurmak.	Araştırma Projeleri Hakkında Yönetmelik	Yönergesi bulunmaktadır. Fakültemizden Bilimsel Araştırma Projeleri kapsamında projeleri olan öğretim elemanlarımız Üniversitemiz kaynaklarıyla desteklenmektedir.	bilgilendirmeler yapılmalıdır. Akademik personel proje teklifi hazırlama ve yürütme konusunda teşvik edilmelidir.
Kurum içi harcama süreçlerini planlamak, programlamak ve uygulama bütünlüğü sağlamak.	5018/ 8. madde	Fakültemizde harcama sürecine ilişkin iş ve işlemler 2019/01 sayılı Harcama Genelgesi hükümlerine göre gerçekleştirilmektedir.	
Yükseköğretim kurumlarında yapılan bilimsel çalışmalar veya araştırmalar sonucunda bir buluş gerçekleştiğinde buluşu yapan, buluşunu yazılı olarak ve geciktirmeksizin yükseköğretim kurumuna bildirmekle yükümlüdür. Patent başvurusu yapılmışsa yükseköğretim kurumuna başvuru yapıldığına dair bildirim yapılır.	6769/ 121.madde	Üniversitemiz tarafından Fakültemizde görev yapan öğretim elemanlarının ihtiyaçlarına binaen proje ve patent konularında danışmanlık desteği verilmektedir. Üniversitemizde Buluş Değerlendirme Komisyonu kurulmuştur.	Proje ve patent konularında danışmanlık desteği geliştirilmelidir. Mevzuat ve süreçler konusunda tüm birimlere düzenli olarak bilgilendirmeler yapılmalıdır.
Resmî yazışmalara ilişkin yetki ve sorumlulukları belirlemek, yetki devirlerine ilişkin ilkeleri belirlemek.	Resmî Yazışmalarda Uygulanacak Usul ve Esaslar Hakkında Yönetmelik	Üniversitemizde Yazışma Usul ve Esasları İle İmza Yetkileri ve Yetki Devri Yönergesi yayımlanmıştır. Hali hazırda kullanılmaktadır. Fakültemizde de iş ve işlemler söz konusu	Üniversitemizde faaliyetlerin ve yazışmaların Yönergeye uygun olarak yürütülebilmesi amacıyla bilgilendirme toplantılarına devam edilmelidir.



		yönerge çerçevesinde yapılmaktadır.	
Üniversitenin idari teşkilatlanmasına ilişkin	124 sayılı Kanun Hükmünde Kararname-26, 27, 28, 29, 30, 31, 32, 33, 34, 35, 36, 37, 38, 39, 40 maddeleri	Fakültemizin idari teşkilatlanmasına dair Dekanlığımızca onaylanmış ve Fakültemiz web sayfasında ilan edilmiş şema bulunmaktadır.	
Yükseköğretim kurumları, yurtdışındaki yükseköğretim kurumları ve diğer kuruluşlarla iş birliği tesis ederek ön lisans ve lisans programları da dâhil olmak üzere uluslararası ortak eğitim ve öğretim programları yürütebilirler.	2547/ 43/d madde	Üniversitemiz Eğitim-Öğretim ve Dış İlişkiler Koordinatörlüğünün sorumluluğunda yurt dışındaki bazı yükseköğretim kurumları ve diğer kuruluşlarla lisans programları düzeyinde iş birliği vardır. Fakültemiz öğrencileri bu kapsamda Erasmus, Mevlana vb. programlarla yurt dışında eğitim alabilmektedirler.	Üniversitemiz Eğitim-Öğretim ve Dış İlişkiler Koordinatörlüğünün yurt dışındaki bazı yükseköğretim kurumları ve diğer kuruluşlarla iş birliği yaptığı lisans programlarının sayısı artırılmalıdır.
Yükseköğretim kurumlarında pratik, uygulamalı dersler ve staj; öğrencinin tercih edeceği ilgili kamu kurum ve kuruluşları ile bunlara muadil özel kuruluşlarda yapılabilir.	2547/Ek madde 23	Fakültemiz öğrencileri staj ve uygulamalı eğitimlerini kamu ve özel sektörde yapabilmektedir. Öğrencilerin stajlarına ait sigorta işlemleri 5510 sayılı Sosyal Sigortalar ve GSS Kanunu hükümlerine göre yapılmaktadır.	Öğrencilerin staj ve uygulamalı eğitimlerini yapabildikleri kamu ve özel sektör kuruluşu sayısı artırılmalıdır.

4.4. Faaliyet Alanları ile Ürün ve Hizmetlerin Belirlenmesi

Bölümün faaliyet alanları ile ürün ve hizmetleri Tablo 4' te özet olarak verilmiştir.

Tablo 4. Faaliyet Alanı ile Ürün ve Hizmetlerin Listesi

FAALİYET ALANI	ÜRÜN/HİZMETLER
EĞİTİM	MATEMATİK BÖLÜMÜ
	Analiz ve Fonksiyonlar Teorisi Anabilim Dalı
	Cebir ve Sayılar Teorisi Anabilim Dalı
	Geometri Anabilim Dalı
	Matematiğin Temelleri ve Matematiklojik Anabilim
	Topoloji Anabilim Dalı
ARAŞTIRMA VE GELİŞTİRME	Uygulamalı Matematik Anabilim Dalı
	Bilimsel Araştırma Projeleri
	Kamu Kurum/Kuruluşları, AB ve Sanayi Kuruluşları Destekli Projeler
	Bilimsel Etkinlikler (Sempozyum, Kongre, Çalıştay vb.)
	Bilimsel Yayın, Patent ve Endüstriyel Tasarım Faaliyetleri
GİRİŞİMCİLİK	Danışmanlık Hizmetleri
	Teknoloji Transfer Uygulama ve Araştırma Merkezi
	Gazi Teknopark
	Girişimciliğin Desteklenmesine Yönelik Eğitim Programları
	Girişimciliğin Desteklenmesine Yönelik Etkinlikler (Yarışmalar, Fuarlar, Bilim Şenlikleri, Konferans, Sempozyum, Seminer vb. Etkinlikler)
TOPLUMSAL KATKI	Kültürel ve Sanatsal Faaliyetler (Şenlikler, Konserler, Sergiler, Gezi Programları)
	Sosyal Faaliyetler (Burslar, Kısmi Zamanlı Öğrenci İstihdamı v.b.)
	Toplumsal Hizmet Projeleri

Eğitim- Öğretim Hizmetleri:

Bölümümüzün ana faaliyet alanını eğitim-öğretim hizmetleri oluşturmaktadır. 2017-2021 yılları arasında öğrenci sayıları Tablo 5’de verilmiştir. Ayrıca mevcut öğrenci sayılarının cinsiyet dağılımı ve Fakültemize göre yüzde oranları Tablo 6’da yer almaktadır. Bölümümüz lisans programında uygulanacak eğitim-öğretime ilişkin esaslar Üniversitemiz Ön lisans ve Lisans Eğitim-Öğretim ve Sınav Yönetmeliği ile düzenlenmiştir. Lisans diploması verilebilmesi için, öğrencinin eğitim-öğretim programında planlanan dersleri başarı ile tamamlamış ve en az 4,00 üzerinden 2,00 ağırlıklı genel not ortalamasını sağlamış olması gerekir. Öğrencilere verilecek diplomalar ve diploma eki Senato tarafından belirlenen esaslara göre düzenlenir.

Tablo 5. 2017-2020 Yılları Arasında Öğrenci Dağılımı

MATEMATİK	405	452	469	505	527
MATEMATİK (İ.Ö)	142	98	81	60	48

Tablo 6. Mevcut Öğrenci Sayılarının Cinsiyet Dağılımı

MATEMATİK	203	324	527
MATEMATİK (İ.Ö)	22	26	48
MATEMATİK UZ. EĞ.	66	34	100
TOPLAM	291	384	675

Tablo 7. 2017-2021 Yılları Arasında Bölümümüze Kayıtlı Olan Yabancı Uyruklu Öğrenci Sayıları

YIL	Erkek	Kız	Toplam
2017	2	3	5
2018	3	2	5
2019	4	2	6
2020	5	4	9
2021	6	3	9

2017-2021 Yılları arasında ÖSYM Sınavı ile Bölümümüzü Kazananların en Düşük ve En Yüksek Puanlarına göre dağılımları Tablo 8 ve 9 da verilmiştir.

Tablo 8. 2017-2021 Yılları Arasında ÖSYM Sınavı ile Bölümümüzü Kazananların En Düşük ve En Yüksek Puanlar

Matematik		
	En Yüksek	En Düşük
2017	332,657	254,749
2018	345,567	242,914
2019	384,032	287,541
2020	425,606	236,830
2021	334,582	281,145

Tablo 9. 2020 ve 2021 Yıllarında ÖSYM sınavı ile Matematik Bölümü Uzaktan Eğitim Programını Kazananların En Düşük ve En Yüksek Puanları

Matematik (Uzaktan Eğitim)		
Yıl	En Yüksek	En Düşük
2020	388,195	266,771
2021	426,150	260,268



Fakültemize kayıt yaptıran öğrencilerin tercih sıralarına göre dağılımı Tablo 10 da verilmiştir.

Tablo 10. Lisans Programlarına 2020 ve 2021 Yıllarında Kayıt Yaptıran Öğrencilerin Tercih Sıralarına Göre Dağılımı

2020			2021	
Tercih Sırası	Öğrenci Sayısı	Yüzdesi %	Öğrenci Sayısı	Yüzdesi %
1-5 arasında tercih edenler	204	52	216	58
6-10 arasında tercih edenler	113	29	106	28
11-15 arasında tercih edenler	44	11	31	8
15 ve yukarısında tercih edenler	34	8	24	6

2020 yılına göre 2021 yılında bölümümüzden mezun olan öğrenci sayısında artış olmuştur.

Tablo 11. Yıllara Göre Matematik Bölümünden Mezun Olan Öğrenci Sayıları

YIL	Matematik
2017	58
2018	89
2019	75
2020	74
2021	83

Tablo 12. Yıllara Göre Bölümde Açılan Seçmeli Ders Sayıları

DÖNEM	MATEMATİK
2017-2018	35
2018-2019	33
2019-2020	30
2020-2021	34

Tablo 13. Yıllara Göre Bölümümüz Öğrencilerinin Seçebileceği Alan Dışı Seçmeli (ADS) ve Mesleki Olmayan Seçmeli (MOS) Ders Sayıları

Seçmeli Ders Tipi	2017-2018	2018-2019	2019-2020	2020-2021
Alan Dışı Seçmeli	2	2	2	2
Mesleki olmayan seçmeli	-	1	1	1
Toplam	2	3	3	3



Tablo 14. Yıllara Göre Yüksek Lisans Programına Kayıt Olan Öğrenci Sayıları

YIL	MATEMATİK
2017	65
2018	62
2019	41
2020	52
2021	85

Tablo 15. Yıllara Göre Yüksek Lisans Programından Mezun Olan Öğrenci Sayıları

YIL	MATEMATİK
2017	11
2018	11
2019	41
2020	11
2021	21

Tablo 16. Yıllara Göre Doktora Programına Kayıt Olan Öğrenci Sayıları

YIL	MATEMATİK
2017	8
2018	19
2019	4
2020	24
2021	24

Tablo 17. Yıllara Göre Doktora Programından Mezun Olan Öğrenci Sayıları

YIL	MATEMATİK
2017	6
2018	4
2019	5
2020	4
2021	4



Araştırma ve Geliştirme Hizmetleri:

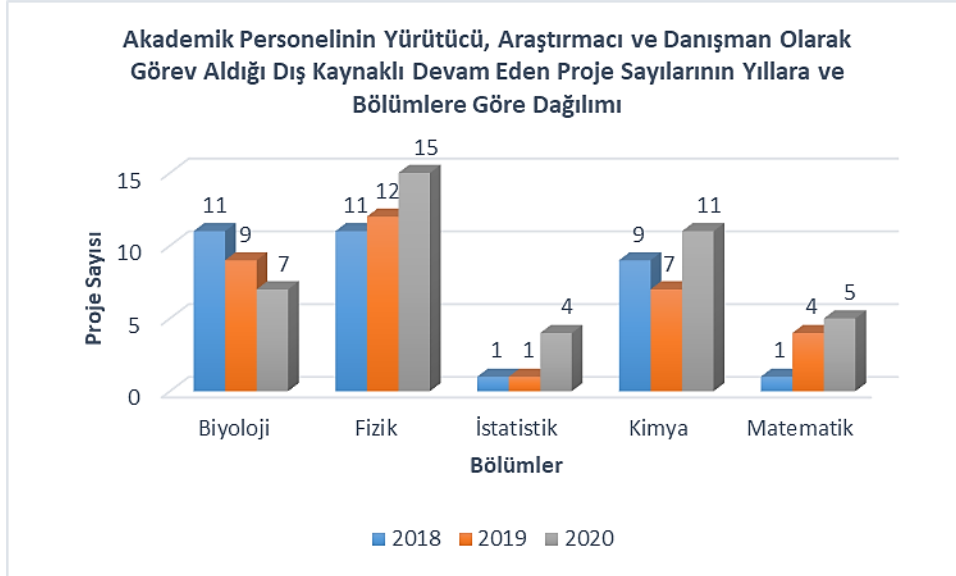
Bölümümüzün bir diğer faaliyet alanını araştırma hizmetleri oluşturmaktadır. Bölümümüz öğretim elemanları tarafından yeni bilgi üretimi taşıyan projelerin hayata geçirilmesi için her türlü destek verilmektedir. Gazi Üniversitesi Bilimsel Araştırma Projeleri Birimi adı altında fen bilimleri alanında hem münferit çalışmalara hem de yüksek lisans ve doktora tez çalışmalarına maddi destek sağlanmaktadır. Bununla birlikte, TÜBİTAK, AB, NATO, T.C. Cumhurbaşkanlığı Strateji ve Bütçe Başkanlığı, Kalkınma Bakanlığı, Çevre ve Şehircilik Bakanlığı gibi kurumlar tarafından desteklenen projeler de öğretim elemanlarımız tarafından yürütülmektedir. Bölümün son 5 yıl içerisinde basılan yayın sayısı tablo 18 de verilmiştir.

Tablo 18. Performans Göstergeleri

MATEMATİK BÖLÜMÜ					
Yıllar	Toplam Makale Sayısı	SCI-E, SSCI, AHCI endeksli dergilerde yayınlanan makale sayısı	Q1-Q2 düzeyindeki makale sayısı	Atıf sayısı	Patent sayısı
2017	12	6	4	52	
2018	14	7	6	42	-
2019	11	5	3	34	-
2020	15	8	5	45	-
2021	10	6	7	54	

Tablo 19. Matematik Bölümü Akademik Personelinin Yürütücü, Araştırmacı ve Danışman Olarak Görev Aldığı Dış Kaynaklı Devam Eden Proje Sayılarının Yıllara Göre Dağılımı

YIL	2018	2019	2020	2021
MATEMATİK	1	4	5	3



Şekil 1. 2018-2020 yılları arasında akademik personelin yürütücü, araştırmacı ve danışman olarak görev aldığı dış kaynaklı devam eden proje sayılarının yıllara ve Bölümlere göre dağılımı

Diğer Ürün ve Hizmetler:

Bölümümüz öğrencilerinin ilgi duydukları alanlar belirlenerek öğrenci toplulukları ve komiteler kurulmuştur. Topluluklar ve sorumlu öğretim elemanları Tablo 20’de verilmiştir. Öğrencilere ve eğitimin hayatlarına katkı ve destek sağlayacak komiteler oluşturulmuştur. Bölümümüz öğretim elemanları birçok ulusal ve uluslararası dergide hakemlik, dergi editörlüğü, danışma kurulu ve yayın kurulu üyeliklerinde bulunmaktadır.

Tablo 20. Öğrenci Toplulukları

BÖLÜMÜ	TOPLULUK ADI	SORUMLU ÖĞRETİM ELEMANI	TOPLULUK BAŞKANI
Matematik Bölümü	Matematik Bölümü Topluluğu	Prof. Dr. Müzeyyen SANGURLU	Sena ATICI

4.5. Paydaş Analizi

Doğal iç paydaşları tüm Akademik ve İdari personelini ve bölüm öğrencilerini kapsamaktadır. Dış paydaşlar ise programlardan mezun olan öğrencilerden, Birimlerimizin uygulama alanlarında hizmet veren kurum ve kuruluşlardaki çalışan kişilerden, Mevzuatımızdan kaynaklanan Kurum ve Kuruluşlardan, yerel yönetimlerden ve meslek kuruluşlarından oluşmaktadır. Paydaşlar, Tablo 21’deki paydaş etki/önem matrislerinden yararlanarak öncelik verilmiştir. Tablo 22’de ise paydaş analizi matrisi verilmiştir. İlgili sektörlerdeki paydaşlarımızın kendileriyle yapılan görüşmeler sonucunda ortaya çıkan gereksinimleri göz önüne alınarak program öğretim amaçları düzenlenmiştir. Sektörlerin güncel gereksinimleri de temel alınarak program öğretim amaçları ve ders içerikleri güncellenmektedir.

Tablo 21. Paydaş Etki/Önem Matrisi

ÖNEM/ETKİ	Zayıf	Güçlü
Düşük	İzle	Bilgilendir
Yüksek	Çıkarlarını Gözet, Çalışmalarına Dâhil Et	Birlikte Çalış

Tablo 22. Paydaş Analizi Matrisi

PAYDAŞLAR	Lisans Eğitimi	Lisansüstü Eğitim	Uzaktan Eğitim Programları	Ulusal ve Uluslararası Değişim Programları	Araştırma Geliştirme Faaliyetleri	Toplumsal Katkı	Girişimcilik	İdari Hizmetler	Sosyal ve Kültürel Hizmetler
Akademik Personel	X	X	X	X	X	X	X		X
Emekli Akademik Personel									X
İdari Personel							X	X	X
Öğrenciler	X	X	X	X	X		X	X	X
Öğrenci Aileleri	X	X	X						
Mezunlar	X	X		X	X	X	X	X	X
Diğer Fakülteler/ Yüksekokullar	X	X			X	X		X	
Rektörlük ve Rektörlük Birimleri	X	X	X	X	X	X		X	X
TÜBİTAK			X		X		X		X
Değişim Programları Kapsamında Anlaşmalı Üniversiteler	X	X		X	X			X	
Kamu Kurum ve Kuruluşları	X	X		X	X			X	
Yerel Yönetimler	X	X							
Özel Sektör Kuruluşları	X	X	X	X		X		X	
Sivil Toplum Örgütleri	X	X				X			
Meslek Kuruluşları	X	X		X		X	X		X
İşverenler	X	X		X			X		
Teknokentler									
Kamuoyu / Bölge Halkı	X				X	X	X		X

4.6 Bölüm İçi Analiz

4.6.1. Organizasyon Şeması

Fakültemizin yönetim ve organizasyonu 2547 sayılı kanun hükümlerine göre belirlenmiş olup, yönetim organları Dekan, Fakülte Kurulu ve Fakülte Yönetim Kuruludur. Fen Fakültemizin mevcut organizasyon şeması Şekil 2’de verilmiştir.

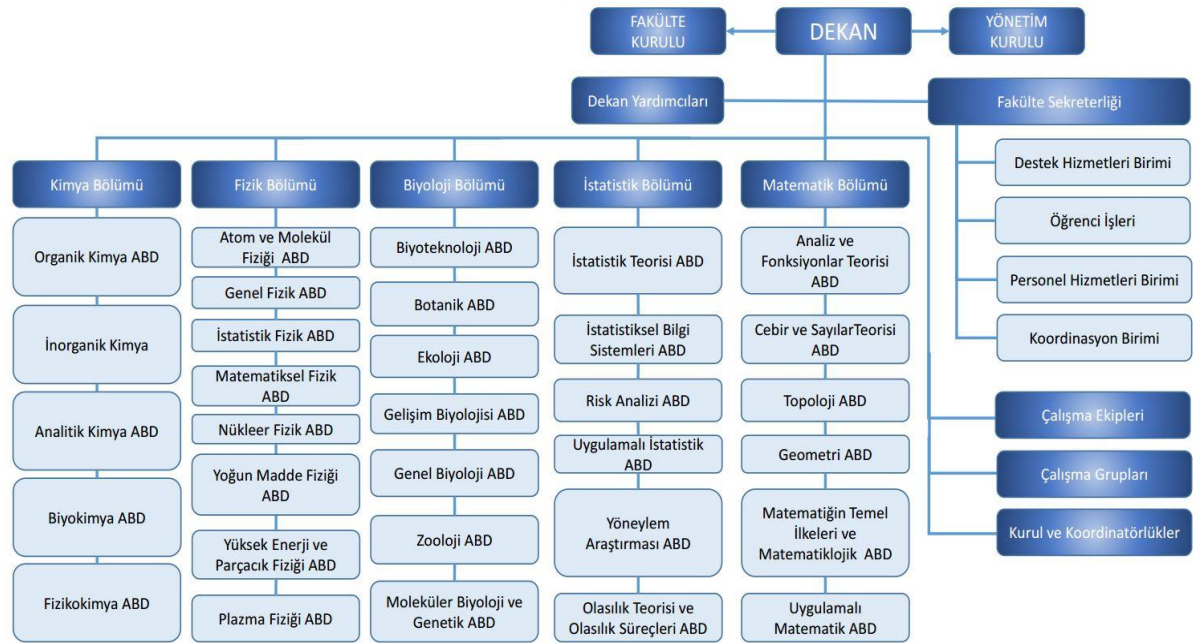
4.6.2 İnsan Kaynakları Yetkinlik Analizi

Bölümümüzde 2021 yılında 44 akademik ve 1 idari olmak üzere toplam 45 personel görev yapmıştır. Bölümümüzün 2017-2020 dönemine ilişkin unvan bazında akademik personel sayısı ise Tablo 23’de gösterilmiştir.

Tablo 23. Akademik Kadronun Yıllara Göre Dağılımı

Yıllar	Unvan Bazında Akademik Personel Sayıları					Genel Toplam
	Prof.	Doç.	Dr. Öğr. Üyesi	Öğretim Gör.	Arş. Gör	
2017	26	8	2	1	15	
2018	26	8	2	-	15	
2019	26	12	4	-	13	
2020	24	12	4	-	10	
2021	22	12	11	-	10	

Bölümümüzde 2017-2020 yılları arasında görev yapan akademik personelin yaş durumunun yıllara göre dağılımı Tablo 24 de verilmiştir. Bu tabloda görüldüğü gibi Bölümümüz akademik personelinin %55’ten fazlası orta yaş ve üzeridir. Gittikçe yaş ortalaması artan Fakültemizin kadro planlamasında genç akademisyenlere ağırlık vermesi gerekmektedir.



Tablo 24. Akademik Personel Yaş Durumunun Yıllara Göre Dağılımı

Akademik Personel Yaş Durumu						
	21-25 Yaş	26-30 Yaş	31-35 Yaş	36-40 Yaş	41-50 Yaş	51- Üzeri
2017	2	3	5	12	4	6
2018	3	5	6	9	7	5
2019	4	6	8	5	7	8
2020	2	4	6	8	6	7
2021	3	6	8	6	8	9

Akademik Personel Cinsiyet Dağılımı		
YIL	Erkek	Kadın
2017	20	18
2018	21	17
2019	25	20
2020	24	20
2021	18	26

Tablo 26. Yıllara Göre İdari Personel Sayılarının Dağılımı

İdari Personel Sayıları				
2017	2018	2019	2020	2021
1	1	1	1	1

Tablo 27. İdari Personelin Eğitim Durumunun Yıllara Göre Dağılımı

İdari Personelin Eğitim Durumu					
	İlköğretim	Lise	Önlisans	Lisans	Lisansüstü
2017	-	-	-	1	-
2018	-	-	-	1	-
2019	-	-	-	1	-
2020	-	-	-	1	-
2021	-	-	-	1	-

Tablo 28. İdari Personelin Hizmet Sürelerinin Yıllara Göre Dağılımı

İdari Personelin Hizmet Süresi						
	1 – 3 Yıl	4 – 6 Yıl	7 – 10 Yıl	11 – 15 Yıl	16 – 20 Yıl	21 - Üzeri
2017	-		1			
2018	-	-	1	-	-	-
2019	-				1	
2020	-	-			1	
2021		-			1	

Tablo 29. İdari Personel Yaş Durumunun Yıllara Göre Dağılımı

İdari Personel Yaş Durumu						
	21-25 Yaş	26-30 Yaş	31-35 Yaş	36-40 Yaş	41-50 Yaş	51- Üzeri
2017			1			
2018			1			
2019				1		
2020	-	-	-	1		
2021		-	-	1		

Tablo 30. İdari Personel Cinsiyetinin Yıllara Göre Dağılımı

İdari Personel Cinsiyet Dağılımı		
YIL	Erkek	Kadın
2017	-	1
2018	-	1
2019	-	1
2020		1
2021		1

4.6.3 Fiziki Kaynak Analizi

Bölümümüz; Dekanlık ve Derslik binasındaki alanlarından oluşmaktadır. Fiziki kaynaklarımızın elde edilmesi ve kullanılması hususunda izlediğimiz politika, üniversitemiz bütçesi ile sınırlıdır. Birimimizde 50 kişilik Amfi Kapasitesi ve 150 m² Amfi alanı, 350 kişilik sınıf kapasitesi ve 530 m² sınıf alanı mevcuttur. 48 kişilik Bilgisayar Laboratuvarı kapasitesi, 100 m² alana sahiptir. Bilgisayar laboratuvar eksikliğimiz, akademik personel büro ihtiyacımız bulunmaktadır. 2019-2023 stratejik planımız içinde amaçladığımız en önemli konulardan biri de ek bina ile laboratuvar ve büro ihtiyaçlarımızı gidermektir.

Tablo 31. Bölümümüzün Taşınmaz Alan ve Kapasiteye Göre Fiziki Alt Yapı Dağılımı

YERLEŞKE ADI	EĞİTİM ALANLARI DERSLİKLER	
	Taşınmaz Alanı (m ²)	Kapasite (kişi)
Amfi	100	50
Sınıf	7	350
Bilgisayar Lab.	100	48
Diğer Lab.	-	-
Seminer Salonu	55	20
Toplantı Salonu	-	-
Konferans Salonu	-	-
Çalışma Odası (Akademik Personel tarafından)	300	33
Çalışma Odası (İdari Personel tarafından kullanılan)	20	2
Ambar	-	-
Arşiv	-	-
TOPLAM		

Tablo 32. Eğitim Alanları ve Derslikler

Eğitim Alanı	Kapasitesi 0-50	Kapasitesi 51-75	Kapasitesi 76-100	Kapasitesi 101-150	Kapasitesi 151-250	Kapasitesi 251-Üzeri
Amfi	50	-		-		-
Sınıf	7	-	-	-	-	-
Bilgisayar Lab.	1	-	-	-	-	-
Diğer Lab.	-	-	-	-	-	-
Toplam	58					

4.6.4 Teknoloji ve Bilişim Altyapısı Analizi

Bölümümüz, Üniversitemizin merkez yerleşke ve ana birimleri fiber hatlarla Bilgi İşlem Daire Başkanlığına bağlıdır. Üniversitemiz Bilgi İşlem dairesi başkanlığı aracılığı ile Fakültemizde bilişim alanında ağırlıklı olarak internet yoluyla bilgiye ulaşmanın sağlanması, EBYS, elektronik posta ve web hizmetleri verilmektedir. Gerekli güncellemeler yapılarak akademik ve idari personelimiz ile öğrencilerimizin tüm hizmetlerden faydalanmasını sağlamaya çalışmaktayız.



Fakültemizde idari ve eğitim amaçlı kullanılan kayıtlı teknolojik kaynaklar aşağıdaki tabloda gösterilmiştir.

Tablo 33. Diğer Bilgi ve Teknolojik Kaynaklar

Cinsi	İdari Amaçlı (Adet)	Eğitim Amaçlı (Adet)	Araştırma Amaçlı (Adet)
Projeksiyon	-	1	1
Yazıcı	1	-	-
Slayt makinesi	-	-	-
Faks	-	-	-
Barkod Yazıcı	-	-	-
Barkot Okuyucu	-	-	-
Baskı makinesi	-	-	-
Fotokopi makinesi	-	-	-
Faks	-	-	-
Fotoğraf makinesi	-	-	-
Kameralar	-	-	-
Televizyonlar	-	-	-
Tarayıcılar	-	-	-
Mikroskoplar	-	-	-
Kameralar(Güvenlik)	-	-	-

4.7 GZFT Analizi

GZFT (Güçlü ve Zayıf Yönler Fırsatlar ve Tehditler) analizi, fakültemizin amaç ve hedeflerine ulaşırken yararlanılabilecek önemli yol göstericileri olan güçlü ve zayıf yönlerini, karşılaşılabilecek fırsat ve tehditler yapılan durum analizi ve paydaş görüşlerinden yararlanılarak Tablo 34 ve 35 de gösterilmiştir.

Tablo 34. Güçlü ve Zayıf Yönler

İç Çevre	
Güçlü Yönler	Zayıf Yönler
Eğitim-öğretimi modern düzeyde yürütebilecek güçlü, genç ve dinamik öğretim kadrosuna sahip olması	Değişim programları kapsamında, öğretim elemanı ve öğrencilerin uluslararası dolaşım hareketliliğinin yetersizliği
Akademik kadro ve teknik alt yapı olarak online eğitim verme kapasitesi	Bölümlerin izleme çalışmaları sonunda PUKÖ döngülerini tamamlayamaması
Bilimsel faaliyetlerinin niceliği ve niteliği	Mali imkânların yetersizliği
Araştırma üniversitesine sağladığı katkı düzeyi	Uluslararası işbirliği projelerinin istenilen düzeyde olmaması
Ulusal ve Uluslararası kurum ve kuruluşlarla disiplinler arası çalışmalar yapılabilmesi	Dış paydaşlardan işverene yönelik bilgi ve iletişim havuzunun yeterli düzeyde oluşturulmaması
Mezunlarının iş/eğitim sınavlarındaki başarı durumu	Uluslararası değişim programlarında yeterli anlaşma olmaması
Bölümlerde kamu ve özel sektörün aradığı niteliklere sahip ve farkındalık yaratacak bazı derslerin olması	Fiziki mekân yetersizliği ve uygulamalı bölümlerde deney ve araştırma laboratuvarlarının alt yapı yetersizliği
Öğretim elemanlarının yaptıkları çalışmaları uluslararası kabul edilen indekslerce taranan yüksek etki değerli dergilerde yayınlıyor olması	Bölümlerin mezunlar ile etkin bir iletişim ağının bulunmaması
Öğretim üyeleri/elemanlarının ulusal/uluslararası konferans, kongre, sempozyum gibi akademik etkinliklere katılım sayısının yüksek olması	Sanayi ile etkili bir iletişimin yeteri düzeyde olmaması, girişimcilik faaliyetlerinin yetersizliği
Fakültenin merkezde olması ve erişilebilirliğinin kolay olması	Öğrenci, akademisyen, mezunlar gibi paydaşlar sosyal faaliyetlerin yapılacağı alanlar yetersizliği (Kongre merkezi, Konferans salonları gibi)
Bilgi işlem ve internet alt yapısı	Bölümlerin kendilerine ait verilerini saklamada, doğru veri akışının sağlanmasında yetersiz olmaları
Toplumsal, kültürel ve bilimsel faaliyetlerin yapılması	Öğrencilerin fakülteyi tercih sıralamalarının düşük olması
Mesleki seçmeli ve alan dışı ders sayısının fazla olması	Fakülte binasında engelli bireylere yönelik eksiklikler (Engelli tuvaleti, asansör vb.), engelli rampalarının standartlara uymaması
Bölüm akademik topluluklarının aktif çalışması ve düzenli olarak kariyer etkinlikleri yapılması	Laboratuvar alt yapılarının yetersizliği
Seminer odası ve toplantı salonlarının bilimsel toplantılar için yeterli olması	

Tablo 35. Fırsatlar ve Tehditler

Dış Çevre	
Fırsatlar	Tehditler
Rekabet Ortamı	Öğrenci kontenjan artışına bağlı, öğretim elemanı başına düşen öğrenci sayısının artması
Yurtdışında yaşayan Türk araştırmacıların fakülteye kazandırılması, tersine beyin göçü	Nitelikli öğretim elemanının gelmemesi
Ar-Ge faaliyetleri ve araştırma olanaklarına talebin artması	Akademik ve idari personelin motivasyonun düşmesi
Sanayi-Üniversite işbirliğinin geliştirilmesi	Üniversite öncesi eğitim ve öğretim kalitesinde düşmesi
Akreditasyon için yeterli alt yapının oluşmuş olması	Akademik gelişmelere paralel olarak meydana gelebilecek olan fiziki mekân (öğretim elemanı ofisi, laboratuvar vs.) yetersizlikleri
Öğrenci ve Öğretim Üyesi değişim programları	Salgın ve doğal afet gibi istenmeyen durumların yaşanması
Kamu ve özel sektör kuruluşlarının bilimsel ve teknolojik gereksinimlerini karşılama potansiyeli	Nitelikli öğrencinin tercih etmemesi
Uzaktan eğitim ve e-öğrenmenin bütün dünyada geliyor olması	Nitelikli öğretim elemanının gelmemesi
Öncelikli alanlarda ihtisas üniversitesi olunması	Döviz artışı ve maddi kaynak yetersizliği

V. GELECEĞE BAKIŞ

5.1 MİSYON

Bilimsel yaklaşımı benimsemiş, eleştirel düşünme ve analiz etme becerisine sahip, çağın gereklerini bilen, üretken, çok yönlü düşünebilen, topluma karşı sorumluluk bilinci taşıyan, insani değerlere saygılı ve paylaşımcı bilim insanları yetiştirmektir.

5.2 VİZYON

Bölümümüzün vizyonu temel bilimler alanında uluslararası düzeyde nitelikli bilgi üreten, rasyonel düşünebilen, yeniliklere açık bilim insanları yetiştiren, özgün araştırmalar yapan, uluslararası tanınırlığı olan, ülkemizin geleceğine yön verebilecek öncü ve örnek bir kurum olmaktır.

5.3. Matematik Bölümü Politikaları

5.3.1. Matematik Bölümü Eğitim ve Öğretim Politikası

Matematik Bölümünün politikası araştıran, öğrenen, çözümleyen, yenilikçi, öncü, girişimci, insani değerlere bağlı temel bilim alanında, kamuda ve sanayi dünyasında etkin rol alabilen bireyler yetiştirilmesi yönündedir. Matematik Bölümü lisans ve lisansüstü düzeyde nitelikli

eğitim ve öğretim anlayışı ile, her geçen gün kendini sürekli olarak çağın yenilikleriyle geliştirmeyi, ulusal ve uluslararası tanınırlığı ve saygınlığı benimsemektedir. Bölüm ülke ve toplumun talepleri doğrultusunda öğrencilerini yetiştirebilmek için gerek eğitim araçları, gerekse laboratuvar donanımı bakımından alt yapısını teknolojik olarak sürekli geliştirmeyi hedeflemektedir. Ayrıca, teknolojik olarak gelişmeleri takip eden ve temel bilimlerde bilimsel araştırmaları ile ulusal ve uluslararası düzeyde söz sahibi olan kuvvetli akademik kadrosu ile çağın gereklerine uygun olarak eğitim vermek bölümün Eğitim ve Öğretim Politikaları arasındadır.

5.3.2. Matematik Bölümü Uluslararası Politikası

Uluslararası düzeyde tanınır olmak ve dünya öğrencilerinin tercih edeceği bir bölüm olmak en önemli politikalarımızdan biridir. Özellikle Asya ve Avrupa başta olmak üzere dünya öğrencileriyle kültürel, sosyal ve öğrenme yaklaşımlarını paylaşmak için öğrenci hareketliliğini sağlamak ve bunu yaygınlaştırmaktır. Ayrıca, öğretim üyelerinin yurtdışındaki diğer üniversitelerle değişimini sağlayarak ve uluslararası düzeyde yaptıkları çalışmalar ile hem ülkemizin hem de Gazi Üniversitesi'nin adının tanınırlığını arttırmak bölüm olarak en büyük çabalarımızdandır. Bu bağlamda Uluslararası projelerin yapılmasını özendirerek, farklı alanlarda uluslararası projeler yapmak, Erasmus, Mevlana değişim programı gibi programlardaki hem öğrenci hem de öğretim üyesi sayısını arttırmak, lisans öğrencilerinin stajlarını veya yüksek lisans öğrencilerinin bir dönem yurtdışında protokol imzalanmış üniversitelerle öğrenme yaklaşımlarını karşılamak ve bunlara olanak sağlamak politikalarımız arasındadır.

5.3.3. Matematik Bölümü Toplumsal Katkı Politikası

Ülkenin ve Dünyanın ihtiyaç duyduğu düzeyde verdiği lisans ve lisansüstü eğitim ve öğretim ile mezun vermenin yanı sıra toplumun her alandaki ihtiyaçlarına cevap vermesi, Bölümün Toplumsal Katkı Politikasıdır. Bölüm, üniversite sanayii iş birliği çerçevesinde bölgesel ve ulusal katkılar sağlayabilecek ürün geliştirmeye yönelik bilim ve toplumun sorunlarına çözüm getirecek, eğitim seviyesi artıracak ve refahının sağlayabilecek bilgi üretme politikalarının yanı sıra, farklı alanlarındaki yenilikçi ürün ve patentleri ile de ülke ekonomisine önemli katkılar sağlamayı hedeflemektedir.

5.3.4. Matematik Bölümü Araştırma Politikası

Matematik bölümünde lisans eğitimi çerçevesinde pek çok derste bilimde araştırmanın önemi daha birinci sınıftan itibaren hem teorik hem uygulamalı verilerek, ülkemizde ihtiyaç duyulan nitelikli, toplumsal ihtiyaçlara çözüm üreten, disiplinler arası bakış açısını bilen ve bu bilgiyi yorumlayabilen, araştırmacı öğrenci yetiştirilmesi hedeflenmektedir. Ulusal ve uluslararası düzeyde alanında yenilikçi ve öncü araştırmaların içerisinde yer alabilecek farkındalık gücü yüksek olan bireylerin yetiştirilmesi amacıyla hizmet eden bölümde lisansüstü öğrencileri projelerle desteklenen farklı bilim alanlarında AR-GE çalışmaları içinde yer almaktadır

5.4. Temel Değerler

Matematik Bölümü, temel bilimler alanında eğitim-öğretim ve araştırma faaliyetleri ile öncü bir fakülte olarak aşağıdaki değerlere bağlıdır:

- Eğitim-Öğretimde öncü



- Araştırma faaliyetleri ile lider
- Bilimde gelişmeleri yakından takip eden, yenilikçi
- Etik değerleri benimsemiş
- Öğrenci odaklı
- Liyakat esaslı
- Aidiyet duygusu gelişmiş
- Şeffaf ve hesap verebilir
- Çevre bilinci gelişmiş
- Özgüvenli
- Toplumsal sorumluluğunun farkında

VI. MATEMATİK BÖLÜMÜ FARKLILAŞMA STRATEJİSİ

Bölümümüzün akredite olması ile ilgili çalışmalar 2020 Haziran itibariyle başlatılmıştır. Çalışmaların bir sisteme bağlı olarak yürütülmesi için Akreditasyon Komisyonu oluşturulmuştur. Başkan ve üyelerden oluşan Komisyon oluşturulan Akreditasyon Takvimine göre sistematik ve yoğun bir çalışma programı ile çalışmasını yürütmektedir. Bölüm Akreditasyon Komisyonu sorumlu olduğu Fakülte Akreditasyon Komisyonuna belirli periyotlarla bilgi vermektedir. Bölümümüz akreditasyon başvurusunu yapmış ve ilk aşamayı geçmiştir.

Kalite süreçlerinde anket çalışmalarının hazırlanması ve sonuçların değerlendirilmesi amacıyla Fen Fakültesi Ölçme Değerlendirme ve Geliştirme Komisyonu tarafından 10 farklı anket oluşturulmuştur ve her yarı dönem veya dönem sonunda olmak üzere anketler yapılarak, değerlendirme sonuçları raporlanarak, bu sonuçlar Fakülte web sayfasında dış paydaşların erişimine açılmış ve şeffaf bir yönetim anlayışı oluşturulmuştur.

Tablo 36. Değer Sunumu Belirleme Tablosu

Tercihler Faktörler	Yok Et	Azalt	Artır	Yenilik Yap
Fiziki Altyapıları			X	X
Araştırma Altyapıları			X	X
Disiplinlerarası Öncelikli Alan Projeler			X	
Eğitim Programları				X
Eğitim Yöntemleri				X
İkinci Öğretim Programları	X			
Yaz okulu	X			
İş Birlikleri (Akademik, Sanayi, Ar-Ge ve Kültürel)			X	
Uluslararası İş Birliği			X	X
Lisansüstü Öğrenci Sayısı			X	
Çift Anadal Programı Öğrenci Sayısı			X	
Yandal Öğrenci Sayısı			X	
Nitelikli Araştırmacı Yetiştirmeye Yönelik Lisansüstü Burslar (YÖK 100/2000, TÜBİTAK vb.)			X	
Kamu Ortak Projeleri (Bakanlıklar, Belediyeler, STK'lar)			X	
Lisans Öğrenci Sayısı		X		
Paydaşların Yönetim Süreçlerine Katılımı			X	
Patent, Faydalı Model ve Yenilikçi Ürünler			X	
Sosyal ve Kültürel İmkânlar			X	
Sosyal Sorumluluk Projesi			X	
Uluslararası Araştırma Projeleri			X	
Dış kaynaklı AR GE Projeleri (TÜBİTAK gibi)			X	
Yayın sayısı ve Kalitesi			X	

VII. STRATEJİ GELİŞTİRME

7.1 Hedef Kartları

Tablo 37. Hedef Kartı 1.1

HEDEF KARTI-1									
Amaç (1)	Eğitim-öğretim kalitesini artırmak, uluslararasılaşmayı ve akreditasyonu yaygınlaştırmak.								
Hedef (1.1)	Çağın gereklerine uygun nitelikli eğitim vermek ve Öğretim elemanlarının yetkinliklerini artırmak için öğretim elemanı başına düşen öğrenci sayısının %5 oranında azaltılması ve eğitim alanlarının %5 oranında artırılması								
Sorumlu Birim	Bölüm Akademik Kurulu, Bölüm Başkanlığı ve Kalite Ekibi								
İşbirliği Yapılacak Birim(ler)	Öğrenci İşleri Daire Başkanlığı, Eğitim Komisyonu, Uzaktan Eğitim Uygulama ve Araştırma Merkezi, Eğitim Öğretim ve Dış İlişkiler Kurum Koordinatörlüğü, Bilgi İşlem Daire Başkanlığı, Yapı İşleri ve Teknik Daire Başkanlığı.								
Performans Göstergeleri	Hedefe Etkisi (%)	Plan Dönemi Başlangıç Değeri 2021	2018	2019	2020	2022	2023	İzleme Sıklığı	Raporlama Sıklığı
PG.1.1.1. Ders veren öğretim elemanı başına düşen öğrenci sayısı	30	15	-	-		15	15	6 ayda bir	6 ayda bir
PG.1.1.2. Öğrenci başına düşen eğitim alanları toplamı (derslik, laboratuvar vb.) (m²)	30	2				2	3	6 ayda bir	6 ayda bir
P.G.1.1.3. Öğrenci anketleri % memnuniyet oranı	20	74				81	89		
PG.1.1.4. Eğitim ve öğretime katkı sağlayacak faaliyet sayısı	20	28				29	32	6 ayda bir	6 ayda bir
Riskler	Laboratuvar ve fiziki alanların düzenlenmesinin maliyetinin yüksek olması Öğrenci kontenjanlarının artması Öğrencilerin uygulamalara erişimlerinin azlığı ve gerekli teknik altyapının sunulamaması Yeterli kadronun tahsis edilmemesi Araştırma görevlisi, öğretim görevlisi ve teknik eleman eksikliği								
Stratejiler	S1. Lisans öğrenci sayılarının mevcut kapasite dikkate alınarak artmaması sağlanacaktır. S2. Fiziki alt yapının iyileştirilmesi için yatırım ve bakım-onarım bütçelerinde artışlar sağlanacaktır. S3. Tersine beyin göçünün sağlayacak stratejiler geliştirilmesi								
Maliyet Tahmini	400.000 TL								
Tespitler	Alışılmış eğitim yöntemlerinin tüm öğrencilerin ilgisini çekmemesi Öğrenci sayısının fazlalığı ve fiziki mekânların yetersiz olması Öğretim elemanlarının nitelikli olması Öğrencilerin e-kaynak kullanmada yaşadığı sorunlar								
İhtiyaçlar	Ders içeriklerinin düzenlenmesi Öğretim üye ve elemanlarının eğitim-öğretimdeki dönüşüme uyumu Fiziki alanların düzenlenmesi.								

Tablo 38. Hedef Kartı 1.2

HEDEF KARTI-2									
Amaç (1)	Eğitim-öğretim kalitesini artırmak, uluslararasılaşmayı ve akreditasyonu yaygınlaştırmak.								
Hedef (1.2)	Uluslararası eşdeğerlik ölçütlerini taşıyan yüksek nitelikli eğitim vermek, öğrenci ve öğretim elemanının uluslararası dolaşım ve bilimsel işbirliğini %5 oranında artırmak								
Sorumlu Birim	Bölüm Akademik Kurulu, Bölüm Başkanlığı ve Kalite Ekibi								
İşbirliği Yapılacak Birim(ler)	Öğrenci İşleri Daire Başkanlığı, Eğitim Komisyonu, Eğitim Öğretim ve Dış İlişkiler Kurum Koordinatörlüğü, Araştırma-Geliştirme Kurum Koordinatörlüğü								
Performans Göstergeleri	Hedefe Etkisi (%)	Plan Dönemi Başlangıç Değeri 2021	2018	2019	2020	2022	2023	İzleme Sıklığı	Raporlama Sıklığı
PG.1.2.1. Yabancı uyruklu lisans öğrenci sayısı	30		--	-	-	-	-	6 ayda bir	6 ayda bir
PG.1.2.2. Uluslararası üniversiteler ve kuruluşlarla işbirliği yapılarak değişim programlarından yararlanan öğrenci sayısının toplam öğrenci sayısına oranı	20							6 ayda bir	6 ayda bir
PG.1.2.3.Öğretim üyesi başına uluslararası iş birliği ile yapılan yayın sayısı	20							6 ayda bir	6 ayda bir
PG.1.2.4.Öğretim üyesi başına tamamlanan veya devam eden uluslararası iş birliği ile yapılan proje sayısı (Araştırmacı / Yürütücü / Danışman)	10							6 ayda bir	6 ayda bir
PG.1.2.5. Yurtdışına araştırma yapmak için giden öğretim elemanı sayısının toplam öğretim elemanı sayısına oranı	10							6 ayda bir	6 ayda bir
PG.1.2.6. Yurtdışı anlaşma yapılan üniversite sayısı	10							6 ayda bir	6 ayda bir
Riskler	Küresel salgın vb. mücbir sebeplerle uluslararası dolaşım ve işbirliğinin sınırlandırılması Yabancı dilde eğitim veren program olmaması Döviz artışı Az sayıda ERASMUS kontenjanlarının ayrılması								
Stratejiler	S1. Akreditasyonun gerekliliği ve önemi konusunda tüm akademik birimlerin ve personellerinin bilinçlendirilmesini ve koordinasyonu sağlamak. S2. Yabancı uyruklu öğrenciler için Üniversitemizi cazibe merkezi haline getirmek.								
Maliyet Tahmini	400.000 TL								
Tespitler	Farklı alanlarda doktora eğitimi almış öğretim elemanlarının varlığı Öğretim elemanlarının nitelikli olması. Değişim programları ile Üniversitemizi ziyaret eden konuklar için ulaşım ve çalışma alanı eksiklikleri								
İhtiyaçlar	Ders içeriklerinin düzenlenmesi Öğretim üye ve elemanlarının eğitim-öğretimdeki dönüşüme uyumu Fiziki alanların düzenlenmesi.								

Tablo 39. Hedef Kartı 1.3

HEDEF KARTI-3

Amaç (1)	Eğitim-öğretim kalitesini artırmak, uluslararasılaşmayı ve akreditasyonu yaygınlaştırmak.									
Hedef (1.3)	Fakülte Bölümlerinin program amaçlarına ulaşması ve verilen eğitimin toplum ve işveren ihtiyaçların karşılamasını güvence altına alınması için izleme çalışmaları yapmak, Fakülte bölümlerinde akreditasyon işlemlerini başlatmak ve devamlılığını sağlamak, akreditasyon başvurusu yapan ve akredite edilmiş birimlerin sayısını ve dış paydaş izleme çalışmalarını en az %10 artırmak .									
Sorumlu Birim	Bölüm Akademik Kurulu, Bölüm Başkanlığı ve Kalite Ekibi									
İşbirliği Yapılacak Birim(ler)	Öğrenci İşleri Daire Başkanlığı, Eğitim Komisyonu, Kalite Komisyonu, Eğitim Öğretim ve Dış İlişkiler Kurum Koordinatörlüğü.									
Performans Göstergeleri	Hedefe Etkisi (%)	Plan Dönemi Başlangıç Değeri 2021	2018	2019	2020	2022	2023	İzleme Sıklığı	Raporlama Sıklığı	
PG.1.3.1. Akreditasyon başvurusu yapan lisans program sayısının toplam lisans program sayısına oranı	20	0,6						6 ayda bir	6 ayda bir	
PG.1.3.2. Akredite olan lisans program sayısının toplam lisans program sayısına oranı	20	0						6 ayda bir	6 ayda bir	
PG.1.3.3. Kurumun internet sayfasından izlenebilen Program Bilgi Paketi tamamlanmış programların yüzde oranı (Kurumun internet sayfasından izlenebilen Program Bilgi Paketi tamamlanmış program sayısı / Toplam program sayısı)	20							6 ayda bir	6 ayda bir	
PG.1.3.4. Mezun Bilgi Sistemine kayıtlı aktif mezun oranı (Önceki yıl eğitim ve öğretim yılı sonunda mezun olup mezun takip sistemine kayıt olanların sayısının önceki yıl toplam mezun sayısına oranı)	20							6 ayda bir	6 ayda bir	
PG.1.3.5. İş dünyasının mezunların yeterlilikleri ile ilgili memnuniyetlerinin ölçülmesine yönelik uygulanan işveren görüş anketi memnuniyet düzeyi	20							6 ayda bir	6 ayda bir	
Riskler	Akreditasyon ile ilgili bölümlerde direnç Akreditasyon süreçlerinin doğru yönetilememesi Öğretim elemanlarının akreditasyonu benimsememesi ve direnç göstermesi Kanıtlara ulaşamaması Mezun bilgi verilerinin toplanmaması ve saklanmaması İşverenlere ulaşamaması ve işveren bilgi sisteminin oluşturulmaması Anketlerde yeterli örneklem sayılarına ulaşamaması İzleme çalışmalarının düzenli olarak yapılmaması ve değerlendirilmemesi									



Stratejiler

- S1. Akreditasyonun gerekliliği ve önemi konusunda tüm Akademik birimlerin ve personellerinin bu konuda bilinçlendirilmesini ve koordinasyonu sağlamak
- S2. Tüm iç paydaşlar ile akreditasyon süreçleri ile ilgili eğitim ve bilgilendirme toplantıları yapılması ve akreditasyon kültürünün yaygınlaştırılması ve benimsenmesinin sağlanması
- S3. Örgün, uzaktan ve karma tüm programların tasarımı ve müfredatlarının oluşturulması, geliştirilmesi/yenilenmesi, program yeterliliklerine ulaşıp ulaşılmadığının değerlendirilmesi, program çıktılarının izlenmesi iyileştirme süreçlerinin tüm birimlerde i dış paydaş (Mezun, işveren, aile gibi) görüşlerine göre yapılması

Maliyet Tahmini

Tespitler

İhtiyaçlar

- Sosyal imkanların ve fiziki alt yapının yetersizliği
- Ders içeriklerinin düzenlenmesi
- Öğretim üye ve elemanlarının eğitim-öğretimdeki dönüşüme uyumu
- Fiziki alanların düzenlenmesi

Tablo 40. Hedef Kartı 1.4

HEDEF KARTI-4									
Amaç (1)	Eğitim-öğretim kalitesini artırmak, uluslararasılaşmayı ve akreditasyonu yaygınlaştırmak.								
Hedef (1.4)	Disiplinler arası ve farklı disiplinlerle çalışabilecek mezun bireylerin sayısını artırması için, kültürel derinlik, farkındalık ve farklı disiplin alanlarında eğitime katkı sunacak olan derslerin sayısını en az %5 oranında artırmak.								
Sorumlu Birim	Bölüm Akademik Kurulu, Bölüm Başkanlığı ve Kalite Ekibi								
İşbirliği Yapılacak Birim(ler)	Öğrenci İşleri Daire Başkanlığı, Eğitim Komisyonu, Bilgi İşlem Daire Başkanlığı, Eğitim Öğretim ve Dış İlişkiler Kurum Koordinatörlüğü, Araştırma-Geliştirme Kurum Koordinatörlüğü.								
Performans Göstergeleri	Hedefe Etkisi (%)	Plan Dönemi Başlangıç Değeri	2018	2019	2020	2022	2023	İzleme Sıklığı	Raporlama Sıklığı
PG.1.4.1.									
Yan dal ve çift ana dal program sayısı	25	5							
PG.1.4.2.									
Yan dal ve çift ana dal programlarında kayıtlı öğrenci sayısı	25	8							
PG.1.4.3.									
Öğretim programlarındaki seçmeli ders oranı (Öğretim programındaki [müfredat] toplam seçmeli ders sayısı / zorunlu ders sayısı)	20	1,76							
PG.1.4.4.									
Öğretim programlarındaki alan dışı seçmeli ders oranı (Öğretim programındaki [müfredat] toplam alan dışı seçmeli ders sayısı / zorunlu ders sayısı)	20	0,62							
PG.1.4.5.									
Kültürel derinlik ve farkındalık yaratacak derslerin sayısı	10								



Riskler	Öğretim elemanlarının, ders yükü sebebiyle disiplinlerarası programlara yönelik motivasyonlarının düşük olması Öğrencilerin ilgisinin az olması
Stratejiler	Öğrenci sayısının fazla olması sebebiyle yeterli bilgilendirme ve yönlendirme yapılamaması S1. Bölümlerin çift ana-dal ve yan dal programlarına yönelik olarak müfredatlarını güncellemesi S2. Çift ana dal-yan dal programları ile ilgili bilgilendirme sağlanarak nitelikli ve başarılı öğrencilerin programlara özendirilmesi
Maliyet Tahmini	
Tespitler	Sosyal aktivite ve bu alanda verilecek derslerin yetersizliği Öğrenci azlığı
İhtiyaçlar	Kültürel derinlik ve farkındalık yaratacak derslerin zorunlu olması ve tüm öğrencilerin bu derslere erişebilmesini sağlamak

Tablo 41. Hedef Kartı 1.5

HEDEF KARTI-5										
Amaç (1)	Eğitim-öğretim kalitesini artırmak, uluslararasılaşmayı ve akreditasyonu yaygınlaştırmak.									
Hedef (1.5)	Fakülte programlarının kalite ve standartlarını yükseltmek ve memnuniyet düzeyini artırmak amacıyla, izleme çalışmaları ve öğretim kalitesini yükseltecek uygulamaların sayısını %10 artırılması									
Sorumlu Birim	Fen Fakültesi Dekanlığı, Tüm Akademik Birimler.									
İşbirliği Yapılacak Birim(ler)	Öğrenci İşleri Daire Başkanlığı, Eğitim Komisyonu, Bilgi İşlem Daire Başkanlığı, Eğitim Öğretim ve Dış İlişkiler Kurum Koordinatörlüğü, Araştırma-Geliştirme Kurum Koordinatörlüğü.									
Performans Göstergeleri	Hedefe Etkisi (%)	Plan Dönemi Başlangıç Değeri 2021	2018	2019	2020	2022	2023	İzleme Sıklığı	Raporlama Sıklığı	
PG.1.5.1. Programlarla İlgili Akademik Personele Uygulanan Anket Sayısı	30							6 ayda bir	6 ayda bir	
PG.1.5.2. Programlarla İlgili Öğrencilere Uygulanan Anket Sayısı	30							6 ayda bir	6 ayda bir	
PG.1.4.3. Öğrenci rehberlik, kariyer planlama ve sosyal desteğe yönelik faaliyet sayısı	20							6 ayda bir	6 ayda bir	
PG.1.4.4. Öğrenci akademik danışmanlık hizmeti sayısı	20							6 ayda bir	6 ayda bir	
Riskler	Anketlere yeterli sayıda katılımın sağlanamaması Öğrencilerin faaliyetlere ilgisinin az olması Danışmanlıkların									
Stratejiler	S1. Öğrenci toplulukları sayılarının artırılması									



- S2. Haftalık ders programlarına danışmanlık saatlerinin dahil edilmesi. Danışmanların yeterli zaman ayırarak danışmanlık faaliyetlerinin dönem boyunca aktif olmasının sağlanması
 S5. Anketler ile programların izleme çalışmalarının düzenli yapılması, anket sonuçlarının ve sonuçlara göre yapılan iyileştirme çalışmalarının dış paydaşlarla paylaşılması
 S4. Sosyal etkinliklere öğretim elemanlarının azami katılımı ile öğrencilerin motivasyonu artırılması.

Maliyet Tahmini

Tespitler İhtiyaçlar

Sosyal aktivite ve bu alanda verilecek derslerin yetersizliği
 Ders içeriklerinin düzenlenmesi
 Öğretim üye ve elemanlarının eğitim-öğretimdeki dönüşüme uyumu
 Fiziki alanların düzenlenmesi

Tablo 42. Hedef Kartı 1.6

HEDEF KARTI-6

Amaç (1)	Araştırma Üniversitesi vizyonunu güçlendirecek nitelikli ve katma değeri yüksek bilimsel araştırma faaliyetlerinin sayısını ve kalitesini artırmak.									
Hedef (1.6)	Araştırma ve geliştirme faaliyetlerini periyodik olarak ölçmek, performansın artırılmasına yönelik süreçleri geliştirmek, uluslararası ve ulusal indeksli bilimsel yayın organlarında yer alan yayın ve atıf sayılarını en az %20 oranında artırmak.									
Sorumlu Birim	Bölüm Akademik Kurulu, Bölüm Başkanlığı ve Kalite Ekibi									
İşbirliği Yapılacak Birim(ler)	BAP, Araştırma-Geliştirme Kurum Koordinatörlüğü, Bilgi İşlem Daire Başkanlığı, Gazi TTO A.Ş., Gazi Best, Araştırma Merkezleri									
Performans Göstergeleri	Hedefe Etkisi (%)	Plan Dönemi Başlangıç Değeri	2018	2019	2020	2022	2023	İzleme Sıklığı	Raporlama Sıklığı	
PG.2.1.1. SCI-E, SSCI, A&HCI endeksli dergilerde öğretim üyesi başına düşen makale/derleme sayısı (1 Ocak-31 Aralık tarihleri arasında SCI-E, SSCI, A&HCI endeksli dergilerde basılmış / yayımlanmış vb. kamuoyu ile paylaşılmış sadece makale ve derleme sayısının kadrolu öğretim üyesi sayısına oranı)	40							6 ayda bir	6 ayda bir	
PG.2.1.2. Öğretim üyesi başına düşen Incites Dergi Etki Değerinde ilk %50'lik dilime giren bilimsel yayın sayısı (Incites Dergi Etki Değerinde ilk %50'lik dilime giren (Q1-Q2) makale ve eleştiri türlerindeki yayınların sayısı (1000 yazar üstü yayınlar hariç))	20							6 ayda bir	6 ayda bir	
PG 2.1.3. Toplam bilimsel yayın sayısı (ISI Dergilerindeki makale, diğer dergilerde makaleler, bildiri, kitap, kitapta bölüm, ansiklopedide konu Kaynak: Gazi AVESİS)	20							6 ayda bir	6 ayda bir	

**PG 2.1.4.**

Araştırma ve geliştirme faaliyetleri performansını artırmak için verilen ödül sayısı (teşekkür, plaket vb.)

20

6 ayda bir

6 ayda bir

Riskler

Kurum içerisinde nitelikli araştırmacıların sayısının azalması
Performansa yönelik teşviklerin azalması
Salgın gibi beklenmedik kısıtlayıcı faktörlerin ortaya çıkması
S1. Öğretim elemanlarını yayın yapmak için teşvik etmek.
S2. Akademik yükseltilme ve atanma kriterleri doğrultusunda nitelikli araştırmacı kadrosu güçlendirilecektir.

Stratejiler**Maliyet Tahmini****Tespitler**

Öğretim üyesi başına düşen uluslararası makale sayısının yeterli seviyede olmaması
Web of Science'da taranan dergilerde yapılan yayınlardan alınan atıf sayısının yeterli seviyede olmaması.

İhtiyaçlar

Akademik çalışmaların uluslararası yayına dönüştürülmesindeki destekler

Tablo 43. Hedef Kartı 2.1**HEDEF KARTI-7****Amaç (2)**

Araştırma Üniversitesi vizyonunu güçlendirecek nitelikli ve katma değeri yüksek bilimsel araştırma faaliyetlerinin sayısını ve kalitesini arttırmak

Hedef (2.1)

Araştırma ve geliştirme faaliyetlerinin yürütülmesi amacıyla kullanılan mali kaynaklar ve cihaz alt yapı kaynaklarını en az %5 oranında artırmak.

Sorumlu Birim**İşbirliği Yapılacak Birim(ler)**

Bölüm Akademik Kurulu, Bölüm Başkanlığı ve Kalite Ekibi
BAP,Araştırma-Geliştirme Kurum Koordinatörlüğü, Bilgi İşlem Daire Başkanlığı, Gazi TTO A.Ş., Gazi Best, Araştırma Merkezler

Performans Göstergeleri

Hedefe Etkisi (%)	Plan Dönemi Başlangıç Değeri 2021	2018	2019	2020	2022	2023	İzleme Sıklığı	Raporlama Sıklığı
-------------------	-----------------------------------	------	------	------	------	------	----------------	-------------------

PG.2.2.1.

Tamamlanan iç destekli proje sayısı (Fakültemiz öğretim üyelerinin yürütücü olduğu projeler)

20

PG.2.2.2.

Tamamlanan dış destekli proje sayısı (Fakültemiz öğretim üyelerinin yürütücü olduğu projeler)

20

5

PG.2.2.3.

Dış kaynaklı tamamlanan projelerde araştırmacı olarak yer alan akademik personel sayısı

20

10

PG 2.2.4.

O yıl içinde tamamlanan dış destekli projelerin toplam bütçesi (TL)

15

1.504.210

PG 2.2.5.

O yıl içinde tamamlanan iç destekli projelerin bütçesi

15

10

PG 2.2.6.

Araştırma ve geliştirme çalışmalarında kullanılan cihaz sayısı

Riskler

Dış kaynaklı proje desteklerine ayrılan bütçenin azalması
Döviz artışı

Stratejiler

S1. Öğretim elemanlarını yayın yapmak için teşvik edilmesi,
S2. Uluslararası işbirliği yapılan üniversite sayısının artırılması,
S2. Diğer Kamu Kurum ve Kuruluşlar ve Özel Sektör temsilcileri ile ilişkilerin artırılması,

Maliyet Tahmini

Tespitler

Öğretim üyesi başına düşen uluslararası makale sayısının yeterli seviyede olmaması
Web of Science'da taranan dergilerde yapılan yayınlardan alınan atıf sayısının yeterli seviyede olmaması.

İhtiyaçlar

Akademik çalışmaların uluslararası yayına dönüştürülmesindeki desteklenmesi.
Araştırmacı niteliği ve potansiyeli yüksek akademik personel sayısının artırılması.
Dış kaynaklı proje getirebilecek nitelikli araştırmacıların kuruma kazandırılması.

Tablo 44. Hedef Kartı 2.2

HEDEF KARTI-8									
Amaç (2)	Araştırma Üniversitesi vizyonunu güçlendirecek nitelikli ve katma değeri yüksek bilimsel araştırma faaliyetlerinin sayısını ve kalitesini arttırmak								
Hedef (2.2)	Eğitim programlarında bilimsel zenginliği artırmak, araştırma geliştirme kavramını lisans ve lisansüstü eğitiminde öne çıkaracak faaliyet sayılarını en az %10 oranında arttırmak.								
Sorumlu Birim	Bölüm Akademik Kurulu, Bölüm Başkanlığı ve Kalite Ekibi								
İşbirliği Yapılacak Birim(ler)	Fen Bilimleri Enstitüsü, BAP Birimi, Sağlık Kültür ve Spor Daire Başkanlığı, Sosyal İşler Kurum Koordinatörlüğü, İdari ve Mali İşler Dairesi Başkanlığı, Gazi TTO A.Ş., Araştırma Merkezleri								
Performans Göstergeleri	Hedefe Etkisi (%)	Plan Dönemi	2018	2019	2020	2022	2023	İzleme Sıklığı	Raporlama Sıklığı
		Başlangıç Değeri	2021						
PG.2.3.1. Öğretim üyesi başına düşen tezli yüksek lisans öğrenci sayısı	30								
PG.2.3.2. Öğretim üyesi başına düşen doktora ve uzmanlık öğrenci sayısı	30								
PG 2.3.3. Araştırma ve geliştirme projelerinde görev alan lisansüstü öğrenci sayısı	20								
PG 2.3.4. YÖK 100/2000, YÖK-YUDAB ve TÜBİTAK bursu olan lisansüstü öğrenci sayısı	15								
PG.2.3.5. Araştırma ve geliştirme projelerinde görev alan lisans öğrenci sayısı	5								



Riskler	Nitelikli lisansüstü öğrenci alımının sağlanmaması Lisansüstü öğrencilerin devamlılığının sağlanamaması Maddi kaynakların yetersizliği Küresel salgın vb. beklenmedik durumlar
Stratejiler	S1. Öğretim elemanlarını yayın yapmak için teşvik etmek, S2. Uluslararası işbirliği yapılan üniversite sayısının artırılması, S2. Diğer Kamu Kurum ve Kuruluşlar ve Özel Sektör temsilcileri ile ilişkilerin artırılması,
Maliyet Tahmini	
Tespitler	Öğretim üyesi başına düşen uluslararası makale sayısının yeterli seviyede olmaması Web of Science'da taranan dergilerde yapılan yayınlardan alınan atıf sayısının yeterli seviyede olmaması.
İhtiyaçlar	Akademik çalışmaların uluslararası yayına dönüştürülmesindeki destekler.

Tablo 45. Hedef Kartı 2.3

HEDEF KARTI-9									
Amaç (2)	Girişimcilik faaliyetlerini teşvik etmek ve yaygınlaştırmak.								
Hedef (2.3)	Akademik personel, öğrenci ve mezunların girişimcilik, araştırma geliştirme ve inovasyon faaliyetlerini en az %5 oranında artırmak.								
Sorumlu Birim	Bölüm Akademik Kurulu, Bölüm Başkanlığı ve Kalite Ekibi								
İşbirliği Yapılacak Birim(ler)	Bilgi İşlem Dairesi Başkanlığı, Öğrenci İşleri Daire Başkanlığı, Sağlık Kültür ve Spor Dairesi Başkanlığı, Mezun Dernekleri ve Meslek Kuruluşları.								
Performans Göstergeleri	Hedefe Etkisi (%)	Plan Dönemi Başlangıç Değeri 2021	2018	2019	2020	2022	2023	İzleme Sıklığı	Raporlama Sıklığı
PG.3.1.1. Üniversite Teknoloji Geliştirme Bölgeleri tarafından girişimcilik projelerine yapılan yürütücülük, araştırmacılık, danışmanlık, mentorluk sayısı	20							6 ayda bir	6 ayda bir
PG.3.1.2. Üniversite Teknoloji Geliştirme Bölgelerinden faydalanan Fakültemiz öğrenci sayısı (proje, staj vb. görevlerde yer alan)	30							6 ayda bir	6 ayda bir
PG.3.1.3. Üniversite Teknoloji Geliştirme Bölgelerinde son 5 yılda Fakültemiz mezunlarının ortak veya sahibi olduğu faal firma sayısı	25							6 ayda bir	6 ayda bir
PG.3.1.4. Üniversite Teknoloji Geliştirme Bölgelerinde Fakültemiz öğretim elemanlarının sahip olduğu faal firma sayısı	25							6 ayda bir	6 ayda bir

Riskler	Öğrencilerin girişimcilik konusunda yeterince istekli olmaması. Mevcut girişimcilik eğitimlerinin etkin olmaması
Stratejiler	S1. Öğrenci ve mezunlara girişimcilik konusunda eğitim verilecektir. S2. Ar-Ge ve girişimcilik yarışmaları yaygınlaştırılacaktır. S3. Öğrencilerin kuluçka merkezi kurmasına yönelik özendirici mekanizmalar geliştirilecektir.
Maliyet Tahmini	
Tespitler	Öğrencilerde girişimcilik isteğinin yetersiz olması. Mezun öğrencilerde girişimci sayısının çok az olması.
İhtiyaçlar	

Tablo 46. Hedef Kartı 3.1

HEDEF KARTI-10										
Amaç (3)	Girişimcilik faaliyetlerini teşvik etmek ve yaygınlaştırmak.									
Hedef (3.1)	Politikalarımızla uyumlu şekilde yönlendirilen üst düzey bilimsel araştırmaların çıktılarını ekonomik değere dönüştürülerek girişimcilik ve yenilikçiliği sürdürülebilir kılan bir anlayışla Fakülte-sanayi-kamu işbirliklerini %10 oranında artırmak.									
Sorumlu Birim	Bölüm Akademik Kurulu, Bölüm Başkanlığı ve Kalite Ekibi									
İşbirliği Yapılacak Birim(ler)	Bilgi İşlem Dairesi Başkanlığı, Yapı İşleri Teknik Dairesi Başkanlığı, İdari ve Mali İşler Dairesi Başkanlığı ve Basın ve Halkla İlişkiler Müşavirliği.									
Performans Göstergeleri	Hedefe Etkisi (%)	Plan Dönemi Başlangıç Değeri 2021	2018	2019	2020	2022	2023	İzleme Sıklığı	Raporlama Sıklığı	
PG.3.2.1. Kamu kurum ve kuruluşları ile yürütülen proje sayısı	25							6 ayda bir	6 ayda bir	
PG.3.2.2. Özel sektör ile işbirliği kapsamında yürütülen proje sayısı	25							6 ayda bir	6 ayda bir	
PG.3.2.3. Fakülte-sanayi işbirliği kapsamında yürütülen projelerden SCI-E / SSCI/AHCI kapsamındaki dergilerde yayın sayısı	20							6 ayda bir	6 ayda bir	
PG 3.2.4. Üniversite-sanayi işbirliği kapsamında yürütülen projelerde yer alan öğretim elemanı sayısı	20							6 ayda bir	6 ayda bir	
PG.3.2.5. Üniversite-sanayi işbirliği kapsamında yürütülen projelerde yer alan öğrenci sayısı	10							6 ayda bir	6 ayda bir	
Riskler	Sanayiye yönelik çalışmaların yetersizliği Üniversite-sanayi işbirliği kapsamındaki projeleri özendirici mekanizmaların yetersiz olması									
Stratejiler	S1. Akademik personel ve sanayiye bir araya getirecek faaliyetlere ağırlık verilmesi . S2. Sanayi odaklı BAP projelerinin teşvik edilmesi sağlanması .									



- S3. Kamu ile akademik personelin bir araya geleceği faaliyetlerin yapılması
S4. Kamunun taleplerine uygun projelerin geliştirilmesinin teşvik edilmesi

Maliyet Tahmini

Tespitler

Proje idari süreçlerinin karmaşık olması.
İşbirliklerinde kurum personellerinin isteksiz olması

İhtiyaçlar

Fiziki alanların durumlarının gözden geçirilmesi ve yer düzenlemelerinin yapılması.

Tablo 47. Hedef Kartı 3.2

HEDEF KARTI-11									
Amaç (3)	Girişimcilik faaliyetlerini teşvik etmek ve yaygınlaştırmak								
Hedef (3.2)	Patent, faydalı model ve endüstriyel tasarım başvuru tescil sayısını en az %10 oranında artırmak.								
Sorumlu Birim	Bölüm Akademik Kurulu, Bölüm Başkanlığı ve Kalite Ekibi								
İşbirliği Yapılacak Birim(ler)	Bilgi İşlem Dairesi Başkanlığı, Basın ve Halkla İlişkiler Müşavirliği, Personel Daire Başkanlığı.								
Performans Göstergeleri	Hedefe Etkisi (%)	Plan Dönemi Başlangıç Değeri 2021	2018	2019	2020	2022	2023	İzleme Sıklığı	Raporlama Sıklığı
PG.3.3.1. Fakülte adresli toplam ulusal ve uluslararası patent sayısı	35							6 ayda bir	6 ayda bir
PG.3.3.2. Fakülte adresli toplam faydalı model sayısı	35							6 ayda bir	6 ayda bir
PG.3.3.3. Fakülte adresli başvuru ulusal ve uluslararası patent sayısı	30							6 ayda bir	6 ayda bir
Riskler	Öğretim üyesi ve öğrencilerin patent ve faydalı model geliştirme konusunda isteksiz olması Patent ve faydalı model tescili konusunda bilgi eksikliği								
Stratejiler	S1. Patent ve faydalı model başvuruları konusunda eğitimler düzenlenecektir. S2. Öğretim elemanlarına tescilli patentlerin ödüllendirilmesi artırılabilecektir.								
Maliyet Tahmini									
Tespitler	Ulusal ve uluslararası patent ve faydalı model sayısının düşük olması Öğretim üyelerinin ve girişimcilerin patent/faydalı model önemi konusunda yeterli düzeyde farkındalığa sahip olmaması								
İhtiyaçlar									

Tablo 48. Hedef Kartı 3.3

HEDEF KARTI-12									
Amaç (3)	Sosyal sorumluluk bilincini ve hizmet kalitesini artırarak topluma katkı sağlamak.								
Hedef (3.3)	Toplumsal Katkı Politikası doğrultusunda yürütülen faaliyetlerin teşvik etmek, periyodik olarak izlenmesi, hedefler ile uyumlu bir şekilde yürütülerek topluma katkı sağlayacak etkinlik sayısını en az %2 oranında artırmak.								
Sorumlu Birim	Bölüm Akademik Kurulu, Bölüm Başkanlığı ve Kalite Ekibi								
İşbirliği Yapılacak Birim(ler)	Araştırma-Geliştirme Kurum Koordinatörlüğü, Teknopark A.Ş., TTO								
Performans Göstergeleri	Hedefe Etkisi (%)	Plan Dönemi Başlangıç Değeri 2021	2018	2019	2020	2022	2023	İzleme Sıklığı	Raporlama Sıklığı
PG.4.1.1. Toplumsal katkı amaçlı eğitsel, sanatsal ve kültürel faaliyetlere ilişkin etkinlik sayısı	20							6 ayda bir	6 ayda bir
PG.4.1.2. Sosyal sorumluluk proje sayısı (Başlangıç yılı dikkate alınmaksızın, çevrim içi de dahil olmak üzere, belirli bir bütçesi, hedefi ve çıktıları olan en az iki ay süreli projeler)	20							6 ayda bir	6 ayda bir
PG 4.1.3. Öğrenci topluluklarının toplumsal katkı amaçlı yaptıkları etkinlik sayısı	20							6 ayda bir	6 ayda bir
PG 4.1.4 Sivil toplum örgütleri faaliyetlerinde görev alan öğretim elemanı sayısı	20							6 ayda bir	6 ayda bir
PG 4.1.5. Sivil toplum örgütleri faaliyetlerinde görev alan öğrenci sayısı	20							6 ayda bir	6 ayda bir
Riskler	Mali kaynakların yetersiz olması Toplumun yeterli düzeyde ilgi göstermemesi Küresel salgın nedeniyle öğrenci topluluklarının faaliyet gösterememesi								
Stratejiler	S1. Öğrenci topluluklarının etkinliklerinin sayısı artırılacaktır. S2. Toplum ihtiyaçları takip edilerek buna yönelik farkındalık sağlayacak proje ve etkinliklerin sayıları artırılacaktır.								
Maliyet Tahmini									
Tespitler									
İhtiyaçlar	Öğrenci topluluklarının desteklenerek motive edilmesi								

Tablo 49. Hedef Kartı 4.1

HEDEF KARTI-13									
Amaç (4)	Sosyal sorumluluk bilincini ve hizmet kalitesini artırarak topluma katkı sağlamak.								
Hedef (4.1)	Dezavantajlı bireylere yönelik kapsayıcı uygulamaları ve farkındalıkları artırıcı faaliyetlerin sayısını en az %5 oranında artırmak.								
Sorumlu Birim	Bölüm Akademik Kurulu, Bölüm Başkanlığı ve Kalite Ekibi								
İşbirliği Yapılacak Birim(ler)	Sağlık Kültür ve Spor Daire Başkanlığı, Sosyal İşler Kurum Koordinatörlüğü, Basın ve Halkla İlişkiler Müşavirliği.								
Performans Göstergeleri	Hedefe Etkisi (%)	Plan Dönemi Başlangıç Değeri 2021	2018	2019	2020	2022	2023	İzleme Sıklığı	Raporlama Sıklığı
PG.4.2.1. Dezavantajlı gruplara yönelik etkinlik (kongre, toplantı, sosyal faaliyet vb.) sayısı	25							6 ayda bir	6 ayda bir
PG.4.2.2. Dezavantajlı gruplara yönelik proje sayısı	25							6 ayda bir	6 ayda bir
PG.4.2.3. Dezavantajlı gruplara yönelik proje yapan ve sivil toplum örgütlerinde görev alan öğrenci sayısı	25							6 ayda bir	6 ayda bir
PG.4.2.4. Dezavantajlı gruplara yönelik Fakülte bünyesinde kurulan birim sayısı	25							6 ayda bir	6 ayda bir
Riskler	Yeterli mali desteğin sağlanamaması. Küresel salgın vb. mücbir sebepler dolayısıyla dezavantajlı gruplara ulaşma güçlüğü. S1. Dezavantajlı grupların ihtiyaçlarını belirlemeye yönelik araştırmalar yapılacaktır.								
Stratejiler									
Maliyet Tahmini									
Tespitler									
İhtiyaçlar	Proje harcamalarındaki süreçlerin kolaylaştırılması yönünde düzenleme yapılması gerekmektedir. BAP uygulama yönergesinde proje çıktısı ürün ve/veya patent olabilecek proje önerilerinin desteklenmesine yönelik düzenleme yapılmasına ihtiyaç vardır.								

Tablo 50. Hedef Kartı 4.2

HEDEF KARTI-14									
Amaç (4)	Sosyal sorumluluk bilincini ve hizmet kalitesini artırarak topluma katkı sağlamak.								
Hedef (4.2)	Çevre sorunlarına çözüm geliştirecek önlemler almak, öneriler sunmak ve farkındalık oluşturmak üzere sağlıklı çevre bilincinin oluşturulmasına ilişkin faaliyetleri en az %5 oranında artırmak.								
Sorumlu Birim	Bölüm Akademik Kurulu, Bölüm Başkanlığı ve Kalite Ekibi								
İşbirliği Yapılacak Birim(ler)	Fen Bilimleri Enstitüsü, BAP Birimi, Sağlık Kültür ve Spor Daire Başkanlığı, Sosyal İşler Kurum Koordinatörlüğü, İdari ve Mali İşler Dairesi Başkanlığı, Gazi TTO A.Ş., Araştırma Merkezleri								
Performans Göstergeleri	Hedefe Etkisi (%)	Plan Dönemi Başlangıç Değeri 2021	2018	2019	2020	2022	2023	İzleme Sıklığı	Raporlama Sıklığı
PG.4.3.1. Çevre bilincini artırmaya yönelik yapılan faaliyet sayısı (konferans, eğitim, seminer, söyleşi vb.)	40							6 ayda bir	6 ayda bir
PG.4.3.2. Sıfır atık konusunda yapılan faaliyet sayısı (konferans, eğitim, seminer, söyleşi vb.)	30							6 ayda bir	6 ayda bir
PG.4.3.3. Çevre sorunlarına çözüm geliştirici proje ve faaliyetlerde görev alan öğretim elemanı sayısı	30							6 ayda bir	6 ayda bir
Riskler	Yeterli mali kaynağın olmaması								
Stratejiler	S1. Sıfır atık konusunda ilgili kuruluşlar ile işbirliği sağlanacaktır. S2. Çevre bilincini arttırmaya yönelik etkinlikler artırılabacaktır.								
Maliyet Tahmini									
Tespitler									
İhtiyaçlar	Yeterli bütçenin artırılması								

Tablo 51. Hedef Kartı 4.3

HEDEF KARTI-15										
Amaç (4)	Ulusal ve uluslararası normlar çerçevesinde kurumsallaşmayı güçlendirmek.									
Hedef (4.3)	Öğrenci ve mezunların kurumsal aidiyet duygusunu güçlendirecek faaliyetlerin ve memnuniyetin sayısını en az %5 oranında artırmak.									
Sorumlu Birim	Bölüm Akademik Kurulu, Bölüm Başkanlığı ve Kalite Ekibi									
İşbirliği Yapılacak Birim(ler)	Sağlık Kültür ve Spor Daire Başkanlığı, Sosyal İşler Kurum Koordinatörlüğü									
Performans Göstergeleri	Hedefe Etkisi (%)	Plan Dönemi Başlangıç Değeri 2021	2018	2019	2020	2022	2023	İzleme Sıklığı	Raporlama Sıklığı	
PG.5.1.1.										
Öğrencilere ve mezunlara yönelik etkinlik sayısı	20							6 ayda bir	6 ayda bir	
PG.5.1.2.										
Öğrenci memnuniyet düzeyi	20							6 ayda bir	6 ayda bir	
PG. 5.1.3.										
Mezun memnuniyet düzeyi	20							6 ayda bir	6 ayda bir	
PG. 5.1.4.										
Üniversitenin / Fakültenin / Bölümlerin sağladığı eğitim burslarından faydalanan öğrenci oranı (Üniversitenin / Fakültenin / Bölümlerin sağladığı eğitim burslarından faydalanan öğrenci sayısının toplam öğrenci sayısına oranı)	20							6 ayda bir	6 ayda bir	
PG. 5.1.5.										
Bölümde görev alan öğrenci sayısı (komite, komisyon, ekip, topluluk vb.)	20	468						6 ayda bir	6 ayda bir	
Riskler	Mezunların Üniversite ile bağlarının yeterince güçlü olmaması. Öğrencilerin burs imkanlarına yönelik bilgi eksikliği.									
Stratejiler	S1.Öğrenci ve mezunların memnuniyetinin artırılması için faaliyetler düzenlenecektir. S2. Üniversitenin/Fakültenin/Bölümlerin sağlayacağı eğitim bursları hakkında bilgilendirmeler yapılarak verilen burs sayısı artırılacaktır.									
Maliyet Tahmini										
Tespitler	Öğrenci, mezun ve mensuplarda aidiyet duygusunun geliştirilmesi gerekliliği									
İhtiyaçlar	Personel ve öğrencilerin kendini Üniversitede değerli hissetmelerinin sağlanması									

Tablo 52. Hedef Kartı 5.1

HEDEF KARTI-16									
Amaç (5)	Ulusal ve uluslararası normlar çerçevesinde kurumsallaşmayı güçlendirmek.								
Hedef (5.1)	Akademik ve idari personelin kurumsallaşmaya katkısının arttırılması amacıyla yapılan etkinlik sayısını en az %5 oranında artırmak.								
Sorumlu Birim	Bölüm Akademik Kurulu, Bölüm Başkanlığı ve Kalite Ekibi								
İşbirliği Yapılacak Birim(ler)	Sağlık Kültür ve Spor Daire Başkanlığı, Sosyal İşler Kurum Koordinatörlüğü Personel Daire Başkanlığı								
Performans Göstergeleri	Hedefe Etkisi (%)	Plan Dönemi Başlangıç Değeri 2021	2018	2019	2020	2022	2023	İzleme Sıklığı	Raporlama Sıklığı
PG.5.2.1. Akademik personel memnuniyet düzeyi	25							6 ayda bir	6 ayda bir
PG.5.2.2. İdari personel memnuniyet düzeyi	25							6 ayda bir	6 ayda bir
PG. 5.2.3. Akademik personele yönelik düzenlenen eğitim programı (örgün ve çevrim içi) sayısı	25							6 ayda bir	6 ayda bir
PG. 5.1.4. İdari personele yönelik düzenlenen eğitim programı (örgün ve çevrim içi) sayısı	25							6 ayda bir	6 ayda bir
Riskler	Akademik ve idari personelin kurumsallaşma faaliyetlerine karşı isteksizliği.								
Stratejiler	S1. Akademik ve idari personelin kurumsal ihtiyaçlarına dönük memnuniyet düzeyleri arttırılacak, geliştirilecek anket formları ile memnuniyet düzeyleri ölçülecektir. S2. Akademik personelin kurumsal katkısının artırılması için gerekli mekanizmalar ve teşvikler oluşturulacaktır.								
Maliyet Tahmini									
Tespitler	Kurum içi sosyal iletişim eksikliği								
İhtiyaçlar									

Tablo 53. Hedef Kartı 5.2

HEDEF KARTI-17									
Amaç (5)	Ulusal ve uluslararası normlar çerçevesinde kurumsallaşmayı güçlendirmek.								
Hedef (5.2)	Kalite güvencesi sistemi süreçlerinin sürekli izlenmesi, ölçülmesi ve iyileştirilmesinin sağlanarak iç ve dış paydaşların katılımını en az %5 oranında artırmak.								
Sorumlu Birim	Bölüm Akademik Kurulu, Bölüm Başkanlığı ve Kalite Ekibi								
İşbirliği Yapılacak Birim(ler)									
Performans Göstergeleri	Hedefe Etkisi (%)	Plan Dönemi Başlangıç Değeri 2021	2018	2019	2020	2022	2023	İzleme Sıklığı	Raporlama Sıklığı
PG.5.3.1. Kalite kültürünü yaygınlaştırma ve sürekli iyileştirme faaliyetlerine yönelik farkındalığın artırılması amacıyla düzenlenen faaliyet sayısı (etkinlik, toplantı, eğitim vb.)	40							6 ayda bir	6 ayda bir
PG.5.3.2. İç paydaşların karar alma ve yönetim süreçlerine katılımlarına yönelik etkinlik sayısı (toplantı, tanıtım, bilgilendirme, anket vb.)	30							6 ayda bir	6 ayda bir
PG. 5.3.3. Dış paydaşların karar alma ve yönetim süreçlerine katılımlarına yönelik etkinlik sayısı (toplantı, tanıtım, bilgilendirme, anket vb.)	30							6 ayda bir	6 ayda bir
Riskler									
Stratejiler									
Maliyet Tahmini									
Tespitler									
İhtiyaçlar									

Tablo 54. Hedef Kartı 5.3

HEDEF KARTI-18									
Amaç (5)	Ulusal ve uluslararası normlar çerçevesinde kurumsallaşmayı güçlendirmek.								
Hedef (5.3)	İç Kontrol Eylem Planında öngörülen eylemlerin gerçekleşme oranını en az %5 oranında artırmak.								
Sorumlu Birim	Bölüm Akademik Kurulu, Bölüm Başkanlığı ve Kalite Ekibi								
İşbirliği Yapılacak Birim(ler)	Kalite Komisyonu, İç Kontrol Koordinasyon Grubu, Risk Grubu, Risk İzleme ve Yönlendirme Komisyonu								
Performans Göstergeleri	Hedefe Etkisi (%)	Plan Dönemi Başlangıç Değeri 2021	2018	2019	2020	2022	2023	İzleme Sıklığı	Raporlama Sıklığı
PG.5.4.1. İç Kontrol Eylemlerinin belirlenmesine yönelik faaliyet sayısı (toplantı, eğitim vb.)	25							6 ayda bir	6 ayda bir
PG.5.4.2. İç Kontrol Eylem Planında öngörülen eylemlerin gerçekleşme oranı (Gerçekleşen eylem sayısı / Öngörülen eylem sayısı)	25							6 ayda bir	6 ayda bir
PG.5.4.3. Risklerin belirlenmesi ve kontrolüne yönelik oluşturulan eylem planı sayısı	25							6 ayda bir	6 ayda bir
PG. 5.4.4. Risklerin belirlenmesi ve yönetimine yönelik faaliyet sayısı (toplantı, eğitim vb.)	25							6 ayda bir	6 ayda bir
Riskler									
Stratejiler									
Maliyet Tahmini									
Tespitler									
İhtiyaçlar									

VII. İZLEME VE DEĞERLENDİRME

Bölümümüzün 2019-2023 yılı stratejik planı için izleme, stratejik plan uygulamasının sistematik olarak takip edilmesi ve raporlanmasıdır. Bu nedenle, amaç ve hedeflerin gerçekleştirilmesinde izlenen yol ve göstergelerin durumlarına ilişkin gelişmelerin belirli aralıklarla raporlanarak iç ve dış paydaşların değerlendirmesine sunulması gerekmektedir. Ayrıca performans göstergelerine ilişkin verilerin de düzenli olarak toplanması ve analiz edilmesi gerekir. Stratejik plan komisyonu, stratejik planda yer alan amaç ve hedefleri gerçekleştirmeye dönük proje ve faaliyetlerin izlenmesinden sorumludur. Belirlenen hedeflere ulaşıp ulaşamadığı performans göstergelerinin değerlendirilmesi sonucunda takip edilecektir. Belirlenen hedeflere ulaşılmasını engelleyen durumlar değerlendirilecek ve çözüm önerileri ortaya konulacaktır.



EKLER



**MATEMATİK BÖLÜMÜ
YÖNETİM, KOMİSYON VE ÇALIŞMA GRUPLARI**

YÖNETİM

Matematik	Bölüm Başkanı	Prof. Dr. Naim TUĞLU
	Bölüm Başkan	Prof. Dr. Esra KIR ARPAT
	Yardımcıları	Doç. Dr. Mustafa ÖZKAN

ÇALIŞMA GRUPLARI

Birim Adı	Unvanı Adı ve Soyadı	Görevi
Matematik Bölümü İç Kontrol Alt Çalışma Ekibi	Prof. Dr. Naim TUĞLU	Başkan
	Prof. Dr. Meryem KAYA	
	Prof. Dr. Hatice Gül İNCE İLARSLAN	
	Prof. Dr. Mustafa Fahri AKTAŞ	
	Prof. Dr. Esra ERKUŞ DUMAN	
	Prof. Dr. Şerife BÜYÜKKÖSE	
	Doç. Dr. Aytekin Bayram ÇIBIK	
	Doç. Dr. Bayram ÇEKİM	
	Doç. Dr. Ülkü DİNLEMEZ KANTAR	
	Doç. Dr. Fatma FEN	



BÖLÜM PROGRAM DANIŞMA KURULLARI

Birim Adı	Unvanı Adı ve Soyadı	Görevi
Matematik	Doç. Dr. Hasan Hüseyin SAYAN	Matematikçiler Derneği Başkanı, Gazi Üniversitesi Teknoloji Fakültesi Öğretim Üyesi
	Doç. Dr. Miraç ÇETİN	Başkent Üniversitesi Eğitim Fakültesi Matematik ve Fen Bilimleri Eğitimi Bölümü
	Doç. Dr. Can KIZILATEŞ	Zonguldak Bülent Ecevit Üniversitesi Fen Fakültesi Matematik Bölümü
	Halit BIYIK	Zafer Yayın Grubu Genel Müdür Yardımcısı, kitap yazarı
	Mihrap ÇETİN	T. Vakıflar Bankası T.A.O. Müdür Yardımcısı

EĞİTİM / DIŞ İLİŞKİLER ALT ÇALIŞMA GRUBU

Birim Adı	Unvanı Adı ve Soyadı	Görevi
Matematik Bölümü Eğitim Komisyonu	Prof. Dr. Naim TUĞLU	Başkan
	Prof. Dr. Çetin VURAL	Üye
	Prof. Dr. Şerife BÜYÜKKÖSE	Üye
	Prof. Dr. Mustafa Fahri AKTAŞ	Üye
	Doç. Dr. Mustafa ÖZKAN	Üye

Bölüm Değişim Programları Koordinatörü

Unvanı Adı ve Soyadı	Görevi
Doç. Dr. Aytekin Bayram ÇIBIK	Matematik Bölümü Koordinatörü



Arş. Gör. Sezin ÇİT

Matematik Bölümü Koordinatör
Yardımcısı

AR - GE ve ALTYAPI ALT ÇALIŞMA GRUBU

Birim Adı	Unvanı Adı ve Soyadı	Görevi
Matematik Bölümü Ar-Ge Alt Çalışma Grubu	Prof. Dr. Hatice Gül İNCE	Başkan
	İLARSLAN	
	Prof. Dr. Esra ERKUŞ DUMAN	Üye
	Prof. Dr. Esra KIR ARPAT	Üye

BÖLÜM RİSK EKİBİ ve BÖLÜM RİSK ALT ÇALIŞMA EKİPLERİ

Birim Adı	Unvanı Adı ve Soyadı	Görevi
Matematik Bölümü Risk Çalışması Alt Çalışma Grubu	Doç. Dr. Ülkü DİNLEMEZ KANTAR	Başkan
	Doç. Dr. Fikriye Nuray YILMAZ	Üye
	Arş. Gör. Neslihan YILDIRIM	Üye

STRATEJİK PLANLAMA EKİBİ ve STRATEJİK PLAN ALT ÇALIŞMA GRUPLARI

Birim Adı	Unvanı Adı ve Soyadı	Görevi
Matematik Bölümü Stratejik Planlama Alt Çalışma Grubu	Prof. Dr. Naim TUĞLU	Başkan
	Prof. Dr. Esra Kır Arpat	Üye
	Doç. Dr. Esmâ Yıldız Özkan	Üye



EKİPLER

KALİTE ÇALIŞMA EKİBİ ve ÇALIŞMA GRUPLARI

Birim Adı	Unvanı Adı ve Soyadı	Görevi
Matematik Bölümü Kalite Alt Çalışma Grubu	Doç. Dr. Fikriye Nuray YILMAZ	Başkan
	Doç. Dr. Müzeyyen SANGURLU	Üye
	SEZEN	
	Arş. Gör. Dr. Şule Yüksel GÜNGÖR	Üye

WEB ÇALIŞMA SORUMLUSU

	Unvanı Adı ve Soyadı	Bölümü
Bölüm Web Sitesi Kontrol ve Düzenleme Sorumlusu	Arş. Gör. Anıl ALTINKAYA	Matematik

BÖLÜM ONLINE TOPLANTI EKİPLERİ

Birim Adı	Unvanı Adı ve Soyadı	Görevi
Matematik Bölümü Online Toplantı Ekibi	Doç. Dr. Mustafa ÖZKAN	Microsoft Teams Görevlisi
	Arş. Gör. Anıl ALTINKAYA	Zoom Görevlisi

BÖLÜM TANITIM SORUMLUSU

Unvanı Adı ve Soyadı	Görevi
Arş. Gör. Dr. Şule Yüksel GÜNGÖR	Matematik Bölümü Koordinatörü



KOMİSYONLAR

BÖLÜM AKREDİTASYON ALT ÇALIŞMA GRUBU

Birim Adı	Unvanı Adı ve Soyadı	Görevi
Matematik Bölümü Akreditasyon Alt Çalışma Grubu	Doç. Dr. Mediha ÖRKÜ	Başkan
	Doç. Dr. Gürhan İÇÖZ	Üye
	Arş. Gör. Dr. Gökhan MUTLU	Üye
	Arş. Gör. Dr. Şule Yüksel	Üye
	GÜNGÖR	

BÖLÜM YAYIN KOMİSYON ÜYESİ

Unvanı Adı ve Soyadı	Görevi
Prof. Dr. Hakan EFE	Komisyon Üyesi

BÖLÜM E - BÜLTEN KOMİSYON ÜYESİ

Unvanı Adı ve Soyadı	Görevi
Prof. Dr. Esra Kır APRAT	Komisyon Üyesi

BÖLÜM ÖZEL GEREKSİNİMLİ ÖĞRENCİ DESTEK KOMİTESİ ÜYESİ

Unvanı Adı ve Soyadı	Görevi
Doç. Dr. Mediha AKÇAY ÖRKÜ	Komite Üyesi



BÖLÜM ÖĞRENCİ DESTEK KOMİTESİ ÜYESİ

Unvanı Adı ve Soyadı	Görevi
Prof. Dr. Esra KIR APRAT	Komite Üyesi

BÖLÜM SOSYAL ve KÜLTÜREL ETKİNLİKLER KOMİTESİ ÜYESİ

Unvanı Adı ve Soyadı	Görevi
Doç. Dr. Müzeyyen SANGURLU SEZEN	Komite Üyesi

BÖLÜM KARIYER GELİŞİMİ VE DANIŞMANLIĞI KOMİTESİ ÜYELERİ

Unvanı Adı ve Soyadı	Görevi
Doç. Dr. Bayram ÇEKİM	Komite Üyesi
Arş. Gör. Dr. Gökhan MUTLU	Komite Üyesi