

GAZİ ÜNİVERSİTESİ
LABORATUVAR HAYVANLARI
YETİŞTİRME VE DENEYSEL
ARAŞTIRMALAR MERKEZİ
(GÜDAM)
2019-2023
DÖNEMİ STRATEJİK PLANI

Kasım 2019



SUNUŞ

Merkezimiz Gazi Üniversitesi bünyesinde laboratuvar hayvanları kullanılarak gerçekleştirilecek deneysel arařtırmaların, saėlıklı bir řekilde ve etik kurallar çerçevesinde yürütülmesi için gerekli alt yapının oluşturulması amacıyla kurulmuş tek merkezdir. Merkezimiz, laboratuvar hayvanlarının kullanılacağı arařtırma projeleri için, uluslararası standartlarda deney hayvanı üretiminin ve bakımının yapılması, deneysel arařtırmalar için temel laboratuvar gereksinimleri ve teknik koşulların saėlanması, ileri düzeydeki moleküler arařtırmalar için alt yapının hazırlanması ve uygulamaların etik çerçevesinde yürütülmesinin takibi amaçlarını taşımaktadır.

Adı Soyadı

Prof.Dr. Abdulkadir BEDİRLİ

MERKEZ MÜDÜR V.



I.

BİR BAKIŞTA STRATEJİK PLAN

MİSYON

Deneyssel ve bilimsel amaçlar için kullanılan deney hayvanlarının üretim ve araştırma yerlerinin teknik, sağlık ve hijyenik şartlara uygun çalışmasını, hayvanların refahını ve yapılan deneylerin güvenilirliğini sağlayarak, tüm araştırmacılara uygun şartlar altında hizmet sunmaktır. Bu anlayıştan yola çıkarak merkezimizin ve üniversitemizin adını ulusal ve uluslararası platformlarda duyurmaktır.

VİZYON

Uluslararası standartlara uygun ruhsatlandırılmış bir merkez olarak tüm araştırmacılara hizmet sunmaktır.

AMAÇ VE HEDEFLER

1. Tüm öğretim üyeleri ve özellikle genç araştırmacıları merkeze yönlendirilerek, araştırma projelerinin ve dolayısıyla uluslararası yayınların sayı ve kalitesini arttırmak.
2. Şu anda araştırma ile ilgili alet, cihaz, kafes donanımı ve deney hayvanı açısından Türkiye'deki diğer Üniversitelerin Araştırma Merkezleri arasında ön sıradayız ve Veteriner Fakülteleri tarafından örnek gösterilmekteyiz. Bilimsel platformda çıtayı daha yukarılara çıkarmak ve hayvan etiği açısından öncülük yapmak en önemli amacımızdır.
3. Her yıl düzenli olarak ***“Deney Hayvanları Uygulama ve Etik Kursu”*** nu düzenleyerek araştırmacılara Deney Hayvanı Kullanımı ile ilgili sertifikasyon vermek.



II.

TEMEL PERFORMANS

GÖSTERGELERİ

Tablo 1. Temel Performans Göstergeleri

TEMEL PERFORMANS GÖSTERGELERİ	BAŞLANGIÇ DEĞERİ (2018)	PLAN DÖNEMİ SONU HEDEFLENEN DEĞERİ (2023)
Merkezimizde yapılan araştırma projeleri sayısı	54	70
Deney Hayvanları Uygulama ve Etik kurs sayıları	Yılda 2 kere	Yılda 4 kere
Sertifika yenileme kurslarının sayısı	-	Ayda 1 kere
Merkezimize başvuran stajyer sayısı	-	Yılda 4 kere
Danışmanlık hizmetlerinden memnuniyet oranı	%85	%96
Değişik hayvan türlerinin sağlanması	Wistar rat Sprague Dawley rat Long Evans rat Swiss albino fare C57Bl-6 fare Y.Zellanda tavşan	Balb-c fare Ob-Ob fare Fisher 344 rat California tavşan



III.

STRATEJİK PLAN

HAZIRLIK SÜRECİ

Gazi Üniversitesi Laboratuvar Hayvanları Yetiştirme ve Deneysel Araştırmalar Merkezi (GÜDAM) 2019-2023 Dönemi Stratejik Planı, 5018 sayılı Kamu Mali Yönetimi ve Kontrol Kanunu'nun 9'uncu maddesi uyarınca "Üniversiteler İçin Stratejik Planlama Rehberi" doğrultusunda katılımcı bir anlayışla hazırlanmıştır.



IV.

DURUM ANALİZİ

4.1 Kurumsal tarihçe

Merkezimiz, Gazi Üniversitesi bünyesinde laboratuvar hayvanları kullanılarak gerçekleştirilecek deneysel araştırmaların, sağlıklı bir şekilde ve etik kurallar çerçevesinde yürütülmesi için, gerekli alt yapının oluşturulması amacıyla kurulmuş tek merkezdir. Ayrıca merkezimiz, laboratuvar hayvanlarının kullanılacağı araştırma projeleri için, uluslararası standartlarda deney hayvanı üretiminin ve bakımının yapılması, deneysel araştırmalar için temel laboratuvar gereksinimleri ve teknik koşulların sağlanması, ileri düzeydeki moleküler araştırmalar için alt yapının hazırlanması ve uygulamaların etik kurallar çerçevesinde yürütülmesinin takibi amaçlarını taşımaktadır.

Merkezimizin mekan ve koşullarının oluşturulma çalışmaları, ilk kez 1985 yılında Prof. Dr. Atilla ENGİN tarafından başlatılmıştır. 1990 yılında "Deney Hayvanları Yetiştirme ve Deneysel Tıbbi / Cerrahi Araştırma Ünitesi" olarak adlandırılmıştır ve araştırmacıların hizmetine sunulmuştur. Aynı tarihte zorunlu olmamasına rağmen kadro ilanı yapılarak Vet. Hek. Dr. Şeyda DİKER ünite sorumlusu olarak göreve başlamıştır. Yönergesi 16 Nisan 2004 tarihinde kabul edilen Gazi Üniversitesi Laboratuvar Hayvanları Yetiştirme ve Deneysel Araştırmalar Merkezi (GÜDAM), Gazi Üniversitesi Rektörlüğü'ne bağlanmıştır.

Rektör Prof. Dr. Rıza AYHAN 'ın ilk döneminde projesi tamamlanan ve Prof. Dr. Kadri YAMAÇ tarafından Prof. Dr. Engin ÇALGÜNER müdürlüğünde açılışı yapılan GÜDAM, 05.01.2006 tarihinde araştırmacılarımızın kullanımına yönelik olarak hizmete girmiştir. 20.04.2007 tarihinde ise "T.C Tarım ve Orman Bakanlığı" tarafından ilk "ruhsat" verilen merkezlerden biri olmuştur. Aynı tarihte merkez kapasitesi göz önünde bulundurularak Vet. Hek. Dr. Elif ERGÜVEN KAYA ve Vet. Hek. Dr. Elvan ANADOL göreve başlamıştır.

Birimin tarihsel gelişimi, misyonu, vizyonu, organizasyon yapısı <http://gudam.gazi.edu.tr> adresinde yayınlanmaktadır. Merkezde yürütülen deneyler ve

deneylerde kullanılan canlı hayvanlar ile ilgili raporlamalar T.C Tarım ve Orman Bakanlığı, Gıda ve Kontrol Genel Müdürlüğüne ve G.Ü Rektörlüğüne yapılmaktadır.

4.2 2019-2023 Dönemi Stratejik Planının Değerlendirilmesi

Eğitim-öğretim alanında; merkezimiz tarafından yılda iki kere düzenlenen “Deney Hayvanları Uygulama ve Etik Kurs’una katılan araştırmacıların beklentilerine uygun biçimde hazırlanması, Gazi Üniversitesi Tıp Fakültesi öğrencilerinin bilimsel araştırmaya yönelik bilgi ve becerilerinin artırılması amacıyla “Bilimsel Hayvan Deneyleri” adlı dersin teorik ve pratik olarak anlatımı, T.C Anadolu Üniversitesi Açıköğretim Fakültesi Laborant ve Veteriner Sağlık Bölümü öğrencilerine 30 günlük zorunlu staj programı açmak, öğrencilerin eğitim-öğretim süreçlerine aktif katılımı göstergelerinde belirlenen hedeflere ulaşılmıştır.

Araştırma-geliştirme temasında; birimler tarafından kurumsal, öğretim elemanlarınca bireysel olarak gerçekleştirilen araştırma çalışmalarıyla projelerin nitelik ve nicelik olarak artırılmasına yönelik göstergeler gerçekleşmiş ve 2014-2018 döneminde kurum içi ve dışı destekli proje sayısında hedeflenen değerlere ulaşılmıştır.

4.3 Mevzuat Analizi

Gazi Üniversitesi Laboratuvar Hayvanları Yetiştirme ve Deneysel Araştırmalar Merkezi Yönetmeliği (16.04.2004 tarih ve 25435 sayılı Resmi Gazete) uyarınca çalışmalarını düzenlemektedir. Merkezimizin faaliyetlerini yerine getirirken bağlı olduğu mevzuat hükümlerine ilişkin açıklamalar aşağıda yer almaktadır.

-16.05.2004 Tarih ve Res. Gaz. Say.25464 sayılı T.C Tarım ve Orman Bakanlığı, Deneysel ve Diğer Bilimsel Amaçlar için Kullanılan Deney Hayvanlarının Korunması, Deney Hayvanlarının Üretim Yerleri ile Deney Yapacak olan Laboratuvarların Kuruluş, Çalışma, Denetleme, Usul ve Esaslarına Dair Yönetmelik

-13.12.2011 tarih ve Res. Gaz. Say. 28141 sayılı T.C Tarım ve Orman Bakanlığı, Deneysel ve Diğer Bilimsel Amaçlar için Kullanılan Hayvanlarının Refah ve Korunmasına dair Yönetmelik

-18.05.2012 tarih ve Res.Gaz. Say. 1179 sayılı T.C Tarım ve Orman Bakanlığı, Deneysel ve Diğer Bilimsel Amaçlar için Kullanılan Hayvanlarının Refah ve Korunmasına dair Yönetmeliğin Uygulama Talimatı

Yılda en az 1 defa iyileştirme politikaları gereğince T.C Tarım ve Orman Bakanlığı, Gıda ve Kontrol Genel Müdürlüğü tarafından denetime tabi tutularak düzenlemeler yapılmaktadır.

Birimde üretilen deney hayvanları ile çalışma yapabilmek için T.C Tarım ve Orman Bakanlığı tarafından zorunlu tutulan Deney Hayvanları Uygulama ve Etik Konulu Sertifika Programı düzenlenmektedir. T.C Tarım ve Orman Bakanlığı Hayvan Deneyleri Etik Kurullarının Çalışma Usul Ve Esaslarına Dair Yönetmelik (15 Şubat 2014 Cumartesi Res. Gaz. Sayı:28914) tarafından belirlenen program, Gazi Üniversitesi Hayvan Deneyleri Yerel Etik Kurulu (HADYEK) tarafından onaylanarak, birim tarafından organize edilmektedir.

T.C Tarım ve Orman Bakanlığı Gıda ve Kontrol Genel Müdürlüğü tarafından 31.12.2018 tarihinde 10 yıllığına **Fare, Sıçan, Kobay ve Tavşan** üretimi ile Fare, Sıçan, Kobay, Tavşan ve Domuzların deneysel çalışmalarda kullanması amacıyla tekrar ruhsatlandırılmıştır.

4.5 Faaliyet Alanları İle Ürün ve Hizmetlerin Belirlenmesi

Merkezimizin sunduğu ürün ve hizmetler aşağıda ayrıntılı olarak gösterildiği üzere iki faaliyet alanında değerlendirilmiştir.

4.5.1 Eğitim

- Üniversite içi ve dışı araştırmacı adaylarına Deney Hayvanları Uygulama ve Etik Kurslarında eğitim vermek

- Tıp Fakültesi öğrencilerine Bilimsel Hayvan Deneyleri dersini teorik ve uygulamalı olarak anlatmak
- Sağlık çalışanlarına staj programı açmak

4.5.2 Araştırma ve Geliştirme

- Bilimsel Etkinlikler (Kurs, sempozyum, vs.)
- Deneysel araştırmaların yapılabilmesi için Deney Hayvanları Uygulama ve Etik Kursları düzenleyerek katılımcılara sertifika vermek
- Deneysel araştırmaların planlanması sırasında danışmalık hizmetlerinin verilmesi
- Deneysel araştırmaların kontrol altında yapılmasını sağlamak ve bilimsel destek vermek.

4.6 Paydaş Analizi

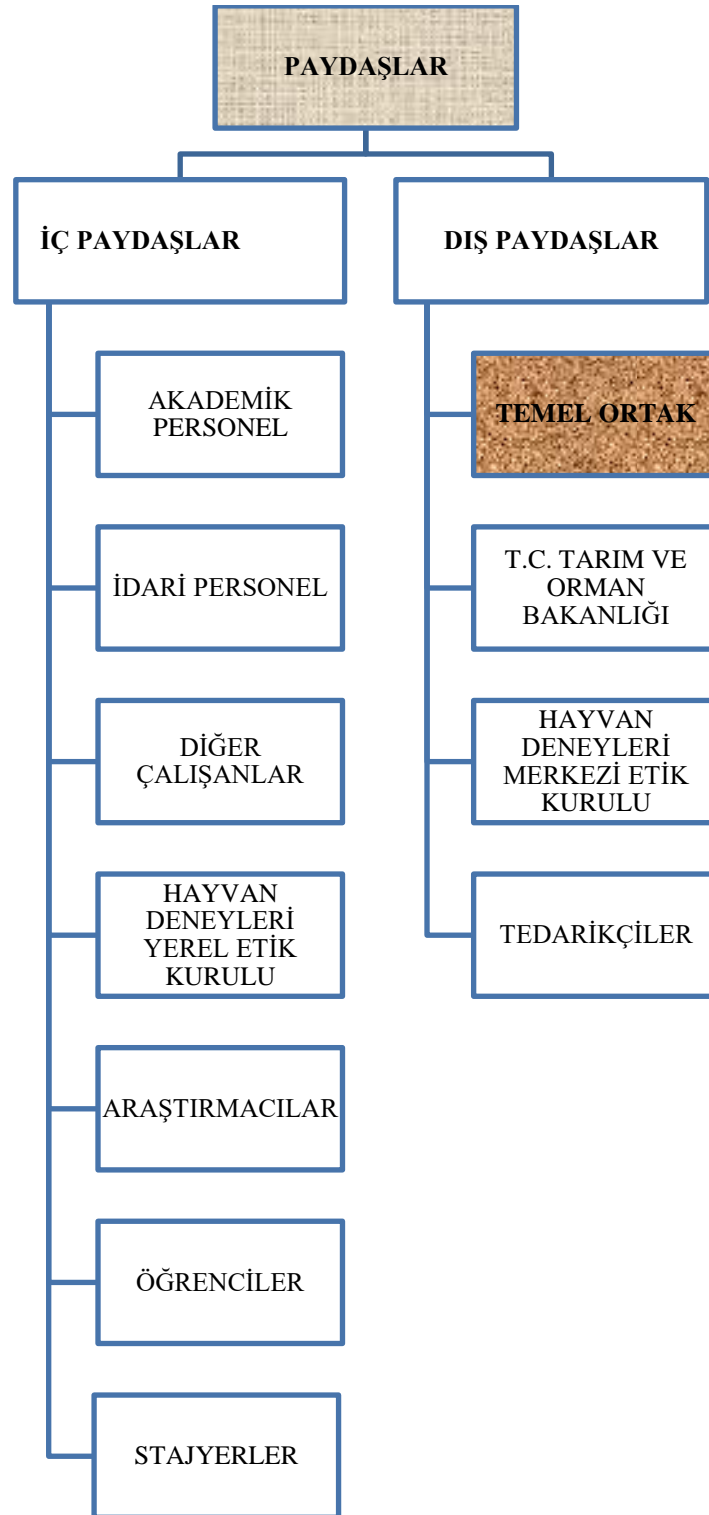
2019-2023 Stratejik Planı'nda paydaşlar detaylı bir şekilde incelenmiş olup paydaşlarla ilgili değerlendirmelere Şekil 1 ve 2'de yer verilmiştir.

Kuruma/Birime Ait Belgeler

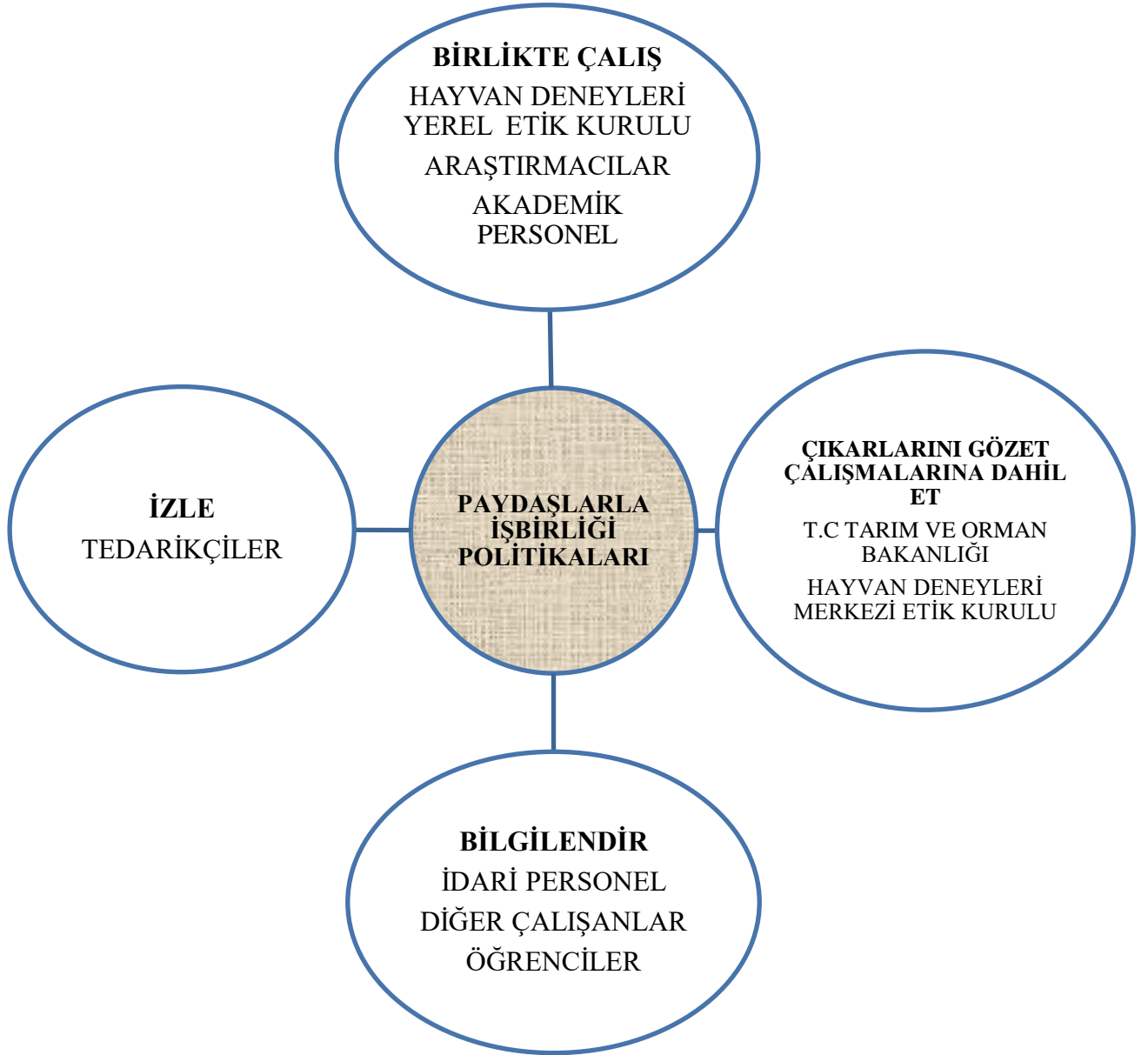
- İç paydaşlar: Gazi Üniversitesi Öğretim elemanları ve G.Ü BAP birimi, G.Ü Öğrencileri
- Dış paydaşlar: TC Tarım ve Orman Bakanlığı, TÜBİTAK, diğer üniversiteler ve buradan başvuran öğretim elemanları ve Bilimsel Araştırma Projeleri

Merkezimizde çalışma yapan ya da yapılan çalışmalara katkıda bulunan araştırmacıların sertifikalı olması ve Gazi Üniversitesi Hayvan Deneyleri Yerel Etik Kurul'una başvurmuş olup projelerinin merkezde çalışmaya ve G.Ü Etik İlkelerine uygun olduğu konusunda onaylı olması şarttır. Gerek iç paydaşlar gerekse dış paydaşlar T.C Tarım ve Orman Bakanlığı' nın uygunluk esaslarının dışına çıkamazlar. Gazi Üniversitesi mensupları ve tez araştırmaları merkezde çalışma yapma konusunda önceliklidirler.

Deney Hayvanları Uygulama ve Etik Kursundan sonra memnuniyet anketi yapılarak, şikayet, katkı ve memnuniyetler öğrenilmiş, yapılan öneriler doğrultusunda düzeltmelere gidilmiştir.



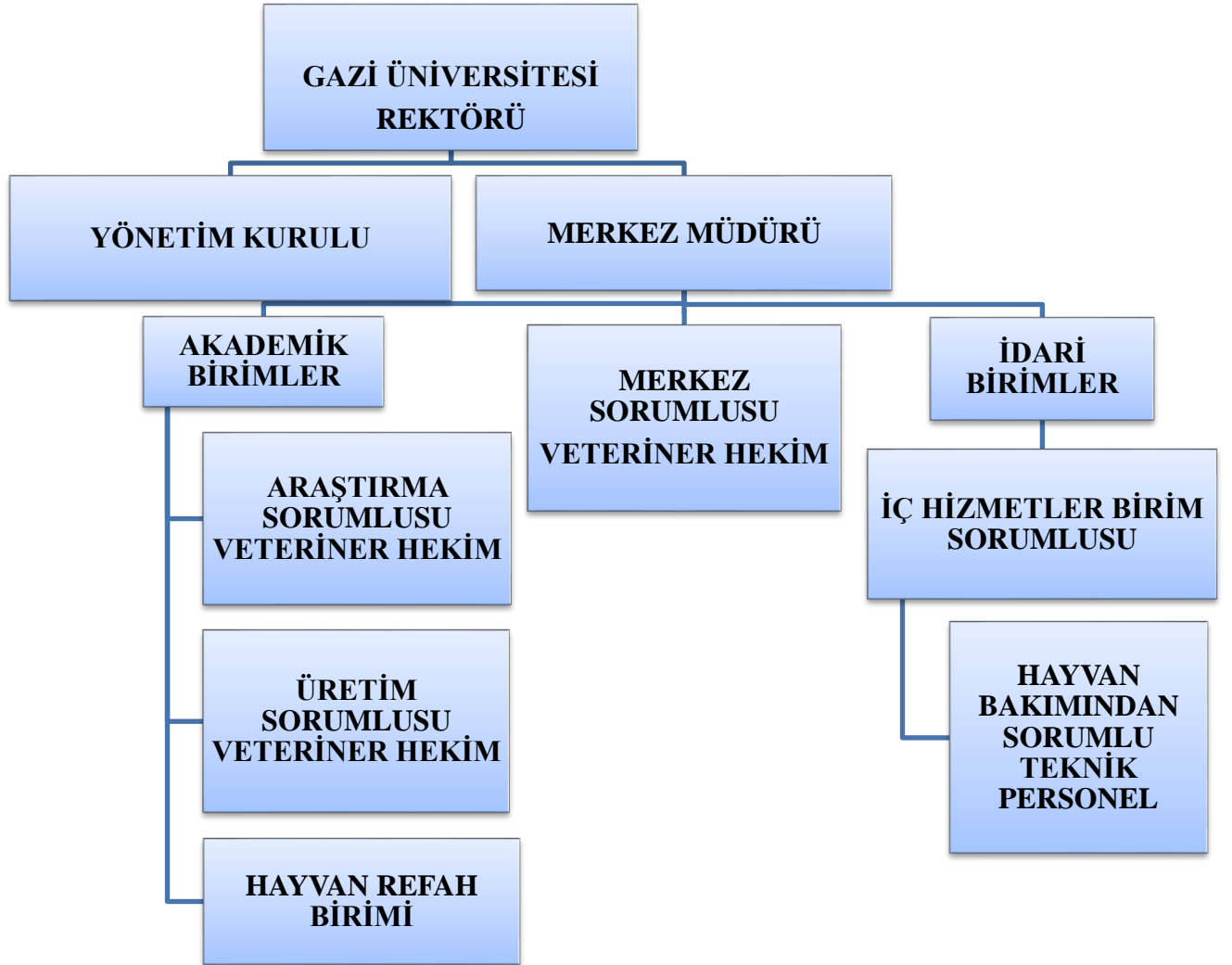
Şekil 1. Paydaşlar



Şekil 2. Paydaş Etki/Önem Matrisi

4.7 Kuruluş İçi Analiz

4.7.1 Organizasyon Şeması



Şekil 3. Merkezimizin organizasyon şeması

4.7.2. İnsan Kaynakları Yetkinlik Analizi

Merkezimizde 2014-2018 yıllarında 4 akademik personel ve 7 idari personel çalışmıştır. Merkezimizdeki akademik personelin unvan bazında yıllara göre dağılımı Tablo 1’de gösterilmiştir.

Akademik personelin yıllar itibarıyla unvanlarına göre dağılımı ise Tablo 2’de gösterilmiştir.

Tablo 2. Unvan Bazında Akademik Personel Sayısı

UNVAN	2014	2015	2016	2017	2018
Profesör	1	1	1	1	1
Doçent	-	-	-	1	1
Öğretim Görevlisi Dr.	1	1	1	-	2
Uzman Dr.	2	2	2	2	-
TOPLAM	4	4	4	4	4

İdari personelin yıllar itibarıyla kadro dağılımı Tablo 3’te gösterilmiştir.

Tablo 3. İdari Personel Sayısı 2014-2018

PERSONEL TÜRÜ	2014	2015	2016	2017	2018
Kadrolu İdari Personel	4	3	3	2	2
Sözleşmeli Personel	3	3	3	3	-
Sürekli İşçi	-	-	-	-	3
TOPLAM	7	6	6	5	5

Merkezimizde görev yapan toplam personelin %44,4’ü, akademik personelin %75’i, idari personelin %20’si kadındır. İdari personelin yarısından azı lisans ve lisansüstü (%40) eğitim almıştır. Yıllara göre dağılımı Tablo 4’te gösterilmiştir.

Tablo 4. Kadrolu İdari Personelin Eğitim Durumu

YILLAR	İLKOKUL	ORTAOKUL	LİSE	LİSANS
2014	-	3	1	2
2016	-	3	1	2
2018	-	3	-	2

Personelin verimliliği açısından, işlerin gerektirdiği eğitim ihtiyaçlarının belirlenmesi ve ihtiyaçlara uygun hizmet içi eğitimin verilmesi gerekmektedir. Bu amaçla idari personelle görüşerek personel niteliklerini belirlemiş ve personelin hangi hizmet içi eğitimi alması

gerektiği konusunda yol haritası belirlenmiştir. Böylece, ortaokul mezunu üç idari personelimiz açık liseye kayıt yaptırmış, lisans mezunu bir personelimiz ise T.C Anadolu Üniversitesi Veteriner Sağlık Teknisyeni bölümüne girmiştir.

Merkezimiz akademik personelinin hepsi 40 yaş üzeridir. Akademik personelin yıllar bazında yaş dağılımı Tablo 5'te belirtilmiştir.

Tablo 5. Akademik Personelin Yıllar Bazında Dağılımı

YILLAR	31-35	36-40	41-50	51 ve ÜZERİ	YAŞ ORTALAMASI
2014	1	1	1	1	43,25
2015	-	2	-	2	44,25
2016	-	2	-	2	45,25
2017	-	2	-	2	46,25
2018	-	2	-	2	47,25

Merkezimiz idari personel yaş dağılımında 2018 yılında 34 yaş ve üzeri idari personelin toplam idari personele oranı % 60'dır. 16 yıl ve üzeri hizmeti olan personel oranı tüm idari personel içinde %40'ın üzerindedir.

4.7.3. Fiziki Kaynak Analizi

Merkezimiz 750 m² kapalı alanda faaliyetlerini sürdürmektedir. Hizmet alanları içinde Akademik personelin 2 adet çalışma odası (36 m²), İdari personel için ise 3 çalışma odası (23 m²) yer almaktadır. Ayrıca ambar (15 m²), arşiv (12 m²) ve araştırma/üretim alanları mevcuttur. Araştırma/üretim bölümlerinin alanları Tablo 6'da gösterilmiştir.

Tablo 6. Araştırma/Üretim Alanları

BİRİM	SAYI (ADET)	ALAN (m ²)
Ameliyathane	3	60 m ²
Laboratuvar	2	25 m ²
Mutfak	1	3 m ²
Yıkama odası	1	6 m ²
Toplam Kapalı Alanı	6	88 m ²

Stratejik plan hazırlık döneminde “Araştırma Merkezi” olan merkezimizde hayvan refahının ve fiziki altyapının güçlendirilmesine yönelik yatırımlar da desteklenmektedir.

4.7.4. Teknoloji ve Bilişim Altyapısı Analizi

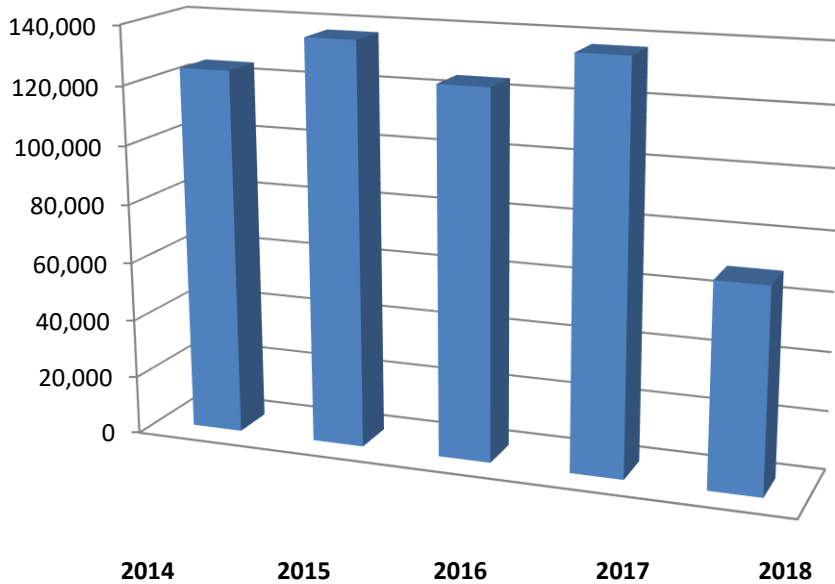
Merkezimizde bulunan teknoloji ve bilişim altyapısına ait teçhizatlar Tablo 7’de gösterilmiştir.

Tablo 7. Teknoloji ve Bilişim Altyapısı

Cinsi	İdari Amaçlı (Adet)	Eğitim Amaçlı (Adet)	Araştırma Amaçlı (Adet)
Yazıcı	3		
Röntgen Cihazı		1	
Faks	1		
Fotoğraf makinesi		1	
Tarayıcılar	3		
Mikroskop			3
Ameliyat Mikroskopları			3

4.7.5 Mali Kaynak Analizi

Merkezimiz 2014-2018 Stratejik Plan döneminde bütçemizin gelişimi Şekil 4’te TL bazında gösterilmiştir.



Şekil 4. Bütçe değerlerinin yıllara göre dağılımı (TL)

4.8 Akademik Faaliyetler Analizi

Merkezimizde 2018 yılı içinde tamamlanan çeşitli bilimsel araştırma projeleri (BAP, TÜBİTAK, v.s) Tablo 8’de, merkezimiz tarafından düzenlenen eğitim programları Tablo 9’da gösterilmiştir. Ayrıca merkezimize başvuru alan projeler ile bu projelerin yıllara göre Hayvan Deneyleri Etik Kurul faaliyet raporları Ek-1’de yer almaktadır.

Tablo 8. Bilimsel araştırma projeleri

Bilimsel Araştırma Proje Sayısı				
PROJELER	2018			
	Önceki Yılda Devreden Proje	Yıl İçinde Eklenen Proje	Toplam	Yıl İçinde Tamamlanan Proje
KALKINMA BAKANLIĞI				
TÜBİTAK	1 ADET	3 ADET	4 ADET	4 ADET
A.B.				
BİLİMSEL ARAŞTIRMA PROJELERİ		19 ADET	19 ADET	19 ADET
DİĞER		28 ADET	28 ADET	28 ADET
TOPLAM			51 ADET	51 ADET

Tablo 9. Merkezimiz tarafından düzenlenen eğitim programlarına katılan kursiyer sayılarının yıllara göre dağılımı

Eğitim Programının Başlığı	Yöneticisi	Görev Alan Merkez Üyeleri	Düzenlendiği Tarihler	Katılan Kişi Sayısı
Deney Hayvanları Uygulama ve Etik Kursu XV	Merkez Müdürü	Veteriner Hekimler Teknik Personel	03-11 Haziran 2014	42
Deney Hayvanları Uygulama ve Etik Kursu XVI	Merkez Müdürü	Veteriner Hekimler Teknik Personel	14-22 Ekim 2014	39
Deney Hayvanları Uygulama ve Etik Kursu XVII	Merkez Müdürü	Veteriner Hekimler Teknik Personel	20-28 Mayıs 2015	40
Deney Hayvanları Uygulama ve Etik Kursu XVIII	Merkez Müdürü	Veteriner Hekimler Teknik Personel	19-27 Ekim 2015	58
Deney Hayvanları	Merkez Müdürü	Veteriner Hekimler Teknik Personel	23-31 Mayıs 2016	58

Uygulama ve Etik Kursu XIX				
Deney Hayvanları Uygulama ve Etik Kursu XX	Merkez Müdürü	Veteriner Hekimler Teknik Personel	23-31 Mayıs 2017	50
Deney Hayvanları Uygulama ve Etik Kursu XXI	Merkez Müdürü	Veteriner Hekimler Teknik Personel	14-22 Kasım 2017	40
Deney Hayvanları Uygulama ve Etik Kursu XXII	Merkez Müdürü	Veteriner Hekimler Teknik Personel	15-23 Mayıs 2018	51

4.9 GZFT Analizi

Merkezimizin güçlü ve zayıf yönleri Tablo 10'da gösterilmiştir.

Tablo 10. Güçlü ve zayıf yönler

İÇ ÇEVRE	
GÜÇLÜ YÖNLER	ZAYIF YÖNLER
Akademik personelin niteliği ve niceliği	Risk altında çalışma ve yıpranma
Merkezimizdeki araştırma sayısında ve kalitesindeki artış ile üniversitemize katkıda bulunmak	Fiziki ve sosyal imkânlar
Kurum imajı ile toplumun her kesimine hizmet etmeyi amaçlayan üniversite yaklaşımının benimsenmesi	Mali imkânlar
Kişilerarası iletişim ve bilginin paylaşımı	Malzeme temini
Dış paydaşlar ile yeterli düzeyde iletişim kurulması	Personel yetersizliği



V.

GELECEĞE

BAKIŞ

5.1. Misyon

Deneyisel ve bilimsel amaçlar için kullanılan deney hayvanlarının üretim ve araştırma yerlerinin teknik, sağlık ve hijyenik şartlara uygun çalışmasını, hayvanların refahını ve yapılan deneylerin güvenilirliğini sağlayarak, tüm araştırmacılara uygun şartlar altında hizmet sunmaktır. Bu anlayıştan yola çıkarak merkezimizin ve üniversitemizin adını ulusal ve uluslararası platformlarda duyurmaktır.

5.2. Vizyon

Uluslararası standartlara uygun ruhsatlandırılmış bir merkez olarak tüm araştırmacılara hizmet sunmaktır.

5.3. Temel Değerler

- **Eğitim ve Araştırmada Öncü**

Ortak kültürün oluşmasına katkı sağlayan öğrenme ve araştırma isteğini teşvik eden yüksek akademik niteliği,

- **Sorgulayıcı ve Yenilikçi**

Bilimde özgünlüğü arayan; araştırma, eğitim, teknoloji konularındaki gelişmelerde sorgulayıcı, eleştirel, toplumun ve insanlığın gereksinimlerine hizmet edecek yenilikçi yapılanmayı,

- **İnsana Saygılı**

Millî değerleri sahiplenmeyi merkeze almakla birlikte her türlü görüş ve düşüncenin barış ve hoşgörü içinde dile getirilebildiği; din, dil, ırk, milliyet, cinsiyet ve düşünce farklılıklarını zenginlik olarak gören, her türlü ayrımcılığa karşı çıkan evrensel yaklaşımı,

- **Topluma Sorumlu**

Üretilen bilgiyi iç ve dış paydaşlar aracılığı ile topluma aktarmayı,

- **Etik Değerlere Bağlı**

Eğitim, araştırma ve uygulama ortamında güvenilir, uyumlu ve paylaşımcı anlayış ile bilimsel ahlaka önem veren, şeffaf ve akademik değerlere sahip olmayı,

- **Aidiyeti Gelişmiş**

Mensubu olmakla gurur duyulan ve bunun sorumluluğunu taşıyabilen bir kurum olmayı,

- **Özgüveni Olan**

Eğitim, araştırma ve topluma hizmet sorumluluklarının yerine getirilmesinde ve karşılaşılan sorunların çözümünde cesaret ve kararlılıkla hareket etmeyi temel değerler olarak alır.



VI.

FARKLILAŞMA STRATEJİLERİ

6.1. Konum Tercihi

Merkezimiz, farklı disiplinlerdeki arařtırmacıların alıřmaları ile ok sayıda ulusal ve uluslararası makale yayımlanmasına olanak saėlayarak, Gazi niversitesi’ni bilimsel arařtırma alanında temsil etmektedir. Ayrıca, Hayvan Deneyleri Yerel Etik Kurul onayı ile “Deney Hayvanları Uygulama ve Etik Kurs’ları” dzenleyerek arařtırmacıları eėitmekte ve bylece arařtırma sayılarında artışlara olanak saėlamaktadır. Merkezimizde yapılan arařtırmalar alanlarında uzman Veteriner Hekimlerin gzetimleri altında yapılarak, isteyen arařtırmacılara arařtırmalarının planlanması ařamasında da danıřmanlık hizmetleri verilmektedir.

Bunların dıřında, merkezimiz T.C Anadolu niversitesi Aıkėretim Fakltesi Laborant ve Veteriner Saėlık Blm ėrencilerine staj yapma imkanı saėlayarak alanlarında daha fazla geliřmelerini saėlamaktadır.

Gazi niversitesi Tıp Fakltesi ėrencilerine “Bilimsel Hayvan Deneyleri” adlı ders semeli olarak teorik ve pratik olarak anlatılarak eėitimlerine katkı saėlamaktadır.



VII.

STRATEJİ

GELİŞTİRME

7.1. Hedef Kartları

Tablo 11. Stratejik hedef ve amaçları içeren hedef kartları

Stratejik Amaçlar	Stratejik Hedefler
Stratejik Amaç-1 Deney Hayvanları Uygulama ve Etik Kursları'nda eğitmenlere düşen kursiyer sayısını azaltarak eğitim kalitesini artırmak	Hedef kartı-1 Bilimsel araştırma sayısını artırmak
	Hedef kartı-2 Deney Hayvanları Uygulama ve Etik Kursları düzenlemek ve sertifikasyon sayısını artırmak
Stratejik Amaç-2 Merkezimizin çalışma alanlarında düzenlenen ulusal ve uluslararası kongre ve sempozyumlara katılarak tanıtımımızı yapmak	Hedef kartı-1 Üniversitemizin ve merkezimizin adını Ulusal ve Uluslararası platformlarda duyurmak
	Hedef kartı-2 Bilimsel çalışmaların kalitesini ve verimini artırmak



IX.

EKLER

9.1. Ek 1. Merkezimizdeki akademik faaliyetler

Tablo 12. Merkezimize 2014 yılı içinde başvurulmuş projeler

PROJE NO ETİK NO	PROJENİN ADI	PROJE YÖNETİCİSİ	ÜNİVERSİTE/BÖLÜM
2014/01 Etik: 13/087	Deneyssel rat modelinde crizotinib ile ilişkili yan etkilerin değerlendirilmesi	Prof.Dr. Aytuğ ÜNER	GÜTF TIBBİ ONKOLOJİ
2014/02 Etik: 13/073	Farelerde diasetil'in sitokin salınım profillerinin incelenerek solunum sensitizasyon potansiyelinin araştırılması	Prof. Dr. Ali Esat KARAKAYA	GÜ ECZACILIK FAK.
2014/03 Etik: 13/078	Tek taraflı üreter obstrüksiyonu ile erken ve geç dönem böbrek yetmezli oluşturulan sıçanlarda yüksek doz sugammadex kullanımının böbrek dokusu üzerine etkilerinin araştırılması	Prof. Dr. Füsun BOZKIRLI	GÜTF ANESTEZİ
2014/04 Etik: 13/080	Streptozosin ile diabet oluşturulan sıçanlarda düşük ve yüksek doz sugammadex kullanımının böbrek dokusu üzerine etkilerinin araştırılması	Doç.Dr. Mustafa ARSLAN	GÜTF ANESTEZİ
2014/05 Etik: 13/084	Streptozosin ile diabet oluşturulan ratlarda memantin tedavisinin sevofluran ve desfluran anestezisi sonrası derlenme, kognitif fonksiyon ve ağrı düzeyine etkilerinin araştırılması	Prof.Dr. Mehmet AKÇABAY	GÜTF ANESTEZİ
2014/06 Etik: 13/047	Streptozosin ile diabet oluşturulan ratlarda memantin tedavisinin propofol anestezisi sonrası derlenme, kognitif fonksiyon ve ağrı düzeyine etkilerinin araştırılması	Prof.Dr. Ömer KURTİPEK	GÜTF ANESTEZİ

2014/07 Etik: 13/074	Streptozosin ile diabet oluşturulan sıçanlarda alt ekstremitte iskemi-reperfüzyon hasarında desfluran ve sevofluranın böbrek üzerine etkileri	Doç.Dr. Mustafa ARSLAN	GÜTF ANESTEZİ
2014/08 Etik: 13/079	Streptozosin ile diabet oluşturulan sıçanlarda alt ekstremitte iskemi-reperfüzyon hasarında deksmedetomidinin böbrek üzerine etkileri	Doç.Dr. Mustafa ARSLAN	GÜTF ANESTEZİ
2014/09 Etik: 13/052	Düşük osmolar ve iso-osmolar kontrast maddelerin böbrekler üzerine etkisinin idrar NGAL ve KIM-1 ile serum sistatin C düzeyine bakılarak değerlendirilmesi	Prof.Dr. Kadriye ALTOK	GÜTF İÇ HAST AD.
2014/10 Etik: 13/085	Vankomisin dirençli enterokok ile oluşturulmuş deneysel tavşan menenjit modelinde daptomisin ve linezolidin etkilerinin karşılaştırılması	Prof. Dr. İrfan ŞENCAN	YILDIRIM BEYAZIT EĞ. ARŞ. HAST.
2014/11 Etik: 13/077	Deneysel siyatik sinir yaralanmasında quercetin'in etkinliği	Doç. Dr. Hakan EMMEZ	GÜTF BEYİN CERR.
2014/12 Etik: 14/003	Akciğer ve solunum yollarında meydana gelen hava kaçağı kontrolünde "Serisinin" etkinliğinin araştırılması	Prof.Dr. Nurettin KARAOĞLANOĞLU	YILDIRIM BEYAZIT EĞ. ARŞ. HAST.
2014/13 Etik: 14/009	Tavşan gözlerinde standart, transepitelyal, iyontoforez ve kontakt lens yardımı ile yapılan korneal kollajen cross-linking tedavisinin karşılaştırılması	Prof.Dr. Kamil BİLGİHAN	GÜTF GÖZ HAST. AD.
2014/14 Etik: 14/023	Cep telefonlarının yaymış olduğu elektromanyetik radyasyonun	Yrd.Doç.Dr. Nilgöl TUNCEL YARDIMCI	TURGUT ÖZAL ÜN. TIP FAK.

	nörojene ve bilişsel fonksiyonlar üzerine etkieri		
2014/15 Etik: 13/065	Gazi Üniversitesi Tıp Fakültesi 2013-2014 yılı dönem I ve II fizyoloji öğrenci pratik uygulamaları	Prof.Dr. Lamia PINAR	GÜTF FİZYOLOJİ AD
2014/16 Etik: 14/006	Biyoaktif peptit nanofiberler kullanılarak sıçanlarda omirilik hasarının onarılması	Prof.Dr. Gökhan KURT	GÜTF BEYİN VE SİNİR CR. AD
2014/17 Etik: 14/027	Deney Hayvanları Uygulama ve Etik Kursu XV	Doç.Dr. Turgay TEKİNAY	GÜDAM
2014/18 Etik: 13/040	Antioksidanların uterus transplantasyonunda angiogeneze etkileri	Prof.Dr. Candan ÖZOĞUL	GÜTF HİST.EMB AD
2014/19 Etik: 14/031	Deneyel olarak Torsiyone-detorsiyone edilen rat overlerinde quercetinin olası koruyucu etkisinin araştırılması	Doç.Dr. Aydın KÖŞÜŞ	TURGUT ÖZAL ÜN KADIN DOĞ.
2014/20 Etik: 14/025	Ratlarda deneyel beyin ölümüm modelinde iskemi modifiye albümin seviyeleri	Prof.Dr. Cengiz Bekir DEMİREL	GÜTF ANESTEZİ
2014/21 Etik: 14/024	Ratlarda lipopolisakkarid ile indüklenmiş septik şok modelinin erken dönem takiplerinde İMA'nın önemi	Prof.Dr. İsmail KATI	GÜTF ANESTEZİ
2014/22 Etik: 13/064	Periferik sinir onarımı sonrası decorin uygulanmasının aksonal rejenerasyon ve epinöral skar dokusu üzerine etkileri	Prof.Dr. Zeki ŞEKERCİ	DIŞKAPI YILDIRIM BEY.
2014/23 Etik: 13/062	Periferik sinir onarımı sonrası contractuubex uygulanmasının aksonal rejenerasyon ve epinöral skar dokusu üzerine etkileri	Prof.Dr. Zeki ŞEKERCİ	DIŞKAPI YILDIRIM BEY.
2014/24 Etik: 14/014	Piferik Sinir onarımı sonrası yüksek yağ içerikli diyet uygulanmasının aksonal rejenerasyon	Prof.Dr. Zeki ŞEKERCİ	DIŞKAPI YILDIRIM BEY.

	ve epinöral skar dokusu üzerine etkileri		
2014/25 Etik: 14/005	Dexmedetomidine'in ratlarda oluşturulan travmatik beyin hasarında koruyucu etkisinin araştırılması	Prof.Dr. Zeki ŞEKERCİ	DIŞKAPI YILDIRIM BEY.
2014/26 Etik: 14/037	Ratlarda intravenöz PG12 (iloprost) ve Alprostadil (PGE1) infuzyonunun iskelet kasında iskemi reperfüzyon hasarı üzerine etkisi	Doç.Dr. Dilek ERER	GÜTF
2014/27 Etik: 13/077	Deneysel siyatik sinir yaralanmasında quercetin'in etkinliği	Doç.Dr. Hakan EMMEZ	
2014/28 Etik: 14/019	C1 esterase inhibitörü'nün ekstremitelerde iskemi/reperfüzyon hasarı üzerindeki etkisi	Prof.Dr. Erdem YORMUK	UFUK ÜN. PLASTİK CER.
2014/29 Etik: 14/036	Farklı kaynaklardan izole edilen laktik asit bakterilerinin bazı probiyotik özelliklerinin belirlenmesi	Prof.Dr. Özlem OSMANAGAOĞLU	ANKARA ÜN. FEN FAK.
2014/30 Etik: 13/058	Bifosfonat uygulaması yapılmış ratlarda diş çekimini takiben pentoksifilin ve tokoferol uygulamasının kemik iyileşmesi üzerine etkisinin incelenmesi	Prof.Dr. Mustafa ÖZTÜRK	GÜ DİŞ HEKİMLİĞİ
2014/31 Etik: 14/041	Hafif ve orta derecede hipotermik ratlarda sugamadeks'in etkinliğinin karşılaştırılması	Doç.Dr. Mustafa ARSLAN	GÜ ECZACILIK FAK.
2014/32 Etik: 14/012	Deneysel hayvan modelinde ovaryum torsiyon ve detorsiyonun biyokimyasal ve histolojik etkileri	Doç.Dr. Nafiye YILMAZ	ZEKAİ TAHİR BURAK
2014/33 Etik: 14/013	Ratlarda oluşturulan ovaryan hiperstimülasyon sendromunda kabergolinin endometrial vasküler endotelial büyüme faktörü seviyesi ve endometrial	Doç. Dr. Nafiye YILMAZ	ZEKAİ TAHİR BURAK

	reseptivite üzerine olan etkisi		
2014/34 Etik: 14/042	Hyaluronik asit uygulamasının perisilikon kapsül formasyonuna etkisi	Prof.Dr. Osman LATİFOĞLU	GÜTF PLASTİK CERR.
2014/35 Etik: 14/038	Ekstremitede önkoşullamalı ve önkoşullamasız yöntemlerle oluşturulan iskemi reperfüzyon hasarında sugamadeks kullanımının böbrek üzerine etkileri	Prof.Dr. Zerrin ÖZKÖSE	GÜTF ANESTEZİ AD
2014/36 Etik: 14/010	Deneysel renal iskemi reperfüzyon hasarında lycopen'in etkisi	Prof.Dr. Ramazan KARABULUT	GÜTF ÇOCUK CERR.
2014/37 Etik: 14/048	Deney Hayvanları Uygulama ve Etik Kursu XVI	Doç.Dr. Turgay TEKİNAY	GÜDAM
2014/38 Etik: 14/059	Vitreus içerisinde uzun süreli ranibizumab salımı yapabilen peptit nanofiber sistemlerinin geliştirilmesi	Doç.Dr. Bahri AYDIN	GÜTF GÖZ HAST.
2014/39 Etik: 14/015	Malathionun rat serum ve dokularında oksidan ve antioksidan sistem inflamatuvar belirteçler ve bazı metabolik biyomoleküller üzerine etkilerinin incelenmesi	Prof.Dr. Hatice PAŞAOĞLU	GÜTF BİYOKİMYA AD.
2014/40 Etik: 13/068	Tıbbi bir bitki ekstresi olan MECSINA HEMOSTOPPER uygulamasının sekonder yara iyileşmesi üzerine olan etkilerinin histolojik ve biyokimyasal olarak değerlendirilmesi	Prof.Dr. Ayşen BODUR	GÜ DİŞ HEKİMLİĞİ FAK.
2014/41 Etik: 13/066	Hipokampal Mikroglia aktivasyonu ile serum S100B düzeyi arasındaki olası korelasyonun sıçanlarda lityum-pilokarpin ile oluşturulan deneysel	Doç.Dr. Gökhan KURT	GÜTF BEYİN CERR.

	bir status epileptikus modelinde incelenmesi ve minosiklinin etkilerinin araştırılması		
2014/42 Etik: 14/050	Pigmente ratlarda sistemik posakonazolün retina üzerinde etkilerinin araştırılması-hayvan çalışması	Prof.Dr. Ateş KARA	HÜ ÇOCUK HAST.
2014/43 Etik: 14/064	Deneyssel rat modelinde hedefe yönelik tedavilerin beyin dokusuna geçişi ve tüm beyin radyoterapisinin etkisi	Doç.Dr. Umut DEMİRCİ	DR.A.Y. ONKOLOJİ HAS.
2014/44 Etik: 14/063	Tavşan gözlerinde standart, hızlandırılmış ve transepitelyal korneal kollajen cross-linking tedavisi sonrası aköz humorda ve kornea dokusunda oksidatif değişiklikler ve anti-oksidan enzimler	Prof.Dr. Kamil BİLGİHAN	GÜTF GÖZ HAST.
2014/45 Etik: 12/041	Farelerde visceral larva migrans (toxocara canis) tedavisinde albendazole ve çörek otu yağının (thymoquinone) kombinasyonunun etkisi	Prof.Dr. Semih ÖGE	AÜ VETERİNER FAK.
2014/46 Etik: 14/069	Erken dönemli stresli ve ambivalan yaşam olaylarının davranışsal ve nörogelişimsel etkileri	Doç.Dr. Aslıhan DÖNMEZ	GÜTF PSİKİYATRİ AD.
2014/47 Etik: 14/049	Dinitroanilin herbisit bileşik trifluralin ve pendimetalinin epigenetik değerlendirmesi	Prof.Dr. Ülkü ÜNDEĞER BUCURGAT	HÜ ECZACILIK FAK.
2014/48 Etik: 14/029	Amiloid beta peptid (1-42) ile oluşturulan deneyssel Alzheimer modelinde PSD-95 İNHİBİTÖRÜ TAT-N-dimer'in nöronal koruma, öğrenme ve hafıza fonksiyonları üzerine etkisi	Prof. Dr. E. Sevdâ MENEVŞE Dr. Atiye Seda YAR SAĞLAM	GÜTF BİYOLOJİ GEN.

2014/49 Etik: 13/040	Antioksidanların uterus transplantasyonunda angiogeneze etkileri	Prof.Dr. Candan ÖZOĞUL	GÜTF HİSTOLOJİ EMB.
2014/50 Etik: 14/067	Ratlarda nebivolol ve karvedilolun renal iskemi perfüzyon hasarını önleyici etkisinin idrar NGAL ve KIM-1 düzeyleri ve doku düzeyi oksidatif stres belirteçleri kullanarak karşılaştırılması	Prof.Dr. S. Turgay ARINSOY	GÜTF NEFROLOJİ AD.
2014/51 Etik: 14/073	Demir Yüklendiği rat modelinde eksanatidin karaciğer üzerine etkisi	Yrd.Doç.Dr. Şerife Mehlika KUŞKONMAZ	GÜTF ENDOKRİNOLOJİ AD.
2014/52 Etik: 14/060	Peptit bazlı yapay hücrelerarası iskelelerin yara iyileşmesi için kullanılması	Doç.Dr. Ayşe Begüm TEKİNAY	BİLKEN ÜN. ULUSAL ARŞ. MERKEZİ
2014/53 Etik: 14/072	Deneysel spinal kord iskemisinde kersetin ve resveratrol etkinliğinin karşılaştırılması	Prof.Dr. Aydın PAŞAOĞLU	GÜTF BEYİN CER.
2014/54 Etik: 14/066	Deneysel travmatik spinal kord yaralanmasında kersetin'in etkinliği	Prof.Dr. M. Kemali BAYKANER	GÜTF BEYİN CER.
2014/55 Etik: 14/077	Streptozotosin ile diabet oluşturulan sıçanlarda geçici hiperglisemi anında sevofluran ve desfluranın karaciğer ve böbrek üzerine etkileri	Doç.Dr. Mustafa ARSLAN	GÜTF ANESTEZİ AD.
2014/56 Etik: 13/009	Alzheimer hastalığının tedavisinde fenoksazin ve fenotiyazin yapılı bileşiklerin kullanımlarının değerlendirilmesi ve etki mekanizmalarının araştırılması	Doç.Dr. Özden TACAL	HÜ ECZACILIK FAK. BİYOKİMYA

Tablo 13. Merkezimize 2015 yılı içinde başvurulmuş projeler

PROJE NO ETİK NO	PROJE ADI	PROJE YÜRÜTÜCÜSÜ	ÜNİVERSİTE BÖLÜM
2015/01 Etik: 14/075	Ratlarda bisfenol A'nın sebep olduğu toksisite üzerine taurin ve kursumin'in koruyucu rolü	Prof.Dr. Yusuf KALENDER	GÜ FEN BİYOLOJİ
2015/02 Etik: 14/082	Farklı self adeziv simanlara ait ratkonnektif doku cevabının histopatolojik olarak incelenmesi	Doç.Dr. Bilge TURHAN BAL	GÜ DİŞ HEK FAK.
2015/03 Etik: 14/074	Tavşanlarda iskemi öncesi uygulanan alfa-lipoik asidin spinal kord iskemi-reperfüzyon hasarına etkisi	Doç.Dr. Hakan EMMER	GÜTF BEYİN CER.
2015/04 Etik: 15/009	Streptozotosin ile diabet oluşturulan ratlarda pikrozid II'nin miyokardiyal iskemi reperfüzyon hasarına etkisi	Doç.Dr. Dilek ERER	GÜTF KVC AD
2015/05 Etik: 15/005	Fruktoz ve bisfenol A'nın eş zamanlı uygulanması ile adipositokinlerde ve karaciğer dokusunda oluşacak olası hasara melatoninin etkisi	Prof.Dr. Suna ÖMEROĞLU	GÜTF HİSTOLOJİ AD
2015/06 Etik: 15/004	Fruktoz ve bisfenol A'nın eş zamanlı uygulanması ile adipositokinlerde ve testis dokusunda oluşacak olası hasara melatoninin etkisi	Prof.Dr. Suna ÖMEROĞLU	GÜTF HİSTOLOJİ AD
2015/07 Etik: 15/001	Arum dioscoridis toksisinin yoğurt bakterileri tarafından detoksifikasyonu	Prof.Dr. Turan GÜVEN	GÜ FEN FAK. BİYOLOJİ AD.
2015/08 Etik: 15/012	Hidrojenle zenginleştirilmiş saline solusyonunun over torsiyonuna etkisi	Prof.Dr. Can BAŞAKLAR	GÜTF ÇOCUK CER.AD.
2015/09 Etik: 15/002	Renal reperfüzyon hasarı oluşturulan ratlarda selenyum replasmanının plazma kreatinin ve dinamik thiol/disülfid dengesi üzerine etkileri	Doç.Dr. Umut Selda BAYRAKÇI	YILDIRIM BEY. ÇOCUK HAST.
2015/10 Etik: 14/056	Oral ve parenteral curcumin'in cisplatin ototoksitesisi üzerine etkisinin incelenmesi	Prof.Dr. Yusuf KEMALOĞLU	GÜTF ODYOLOJİ AD.
2015/11 Etik: 14/058	Probiyotikli nazal tampon ve probiyotiksiz nazal tampon kullanımının sonuçlarının mikrobiyolojik olarak değerlendirilmesi	Prof. Dr. Fikret İLERİ	GÜTF KBB AD.
2015/12 Etik:13/072	Kronik yara tedavisinde etkili, elektro-çekim tekniği ile hazırlanmış nanolif yara örtülerinin geliştirilmesi	Prof.Dr. Füsün ACARTÜRK	GÜ ECZACILIK FAK
2015/13 Etik: 15/019	Pikrosid-2'nin ratlarda iskelet kasında iskemi-reperfüzyon hasarına karşı etkisi	Doç.Dr. Tolga TATAR Dr. Yiğit KILIÇ	GÜTF KALP VE DAMAR CER. AD
2015/14 Etik: 14/047	Yaşlı ratlarda tekrarlayan anestezi (propofol veya ketamin ile) veya leptin uygulamaları ile Alzheimer hastalığı arası ilişkinin araştırılması	Doç.Dr. Berrin IŞIK	GÜTF ANESTEZİ AD.
2015/15 Etik: 15/027	Tek taraflı parsiyel üreteropelvik darlık oluşturulan sıçanlarda alifuzosinin renal rezistif indeks, idrar elektrolitleri ve B2 mikroglobulin ve böbrek dokusu üzerine etkisi	Prof.Dr. Zafer TÜRKYILMAZ	GÜTF ÇOCUK CERR. AD.
2015/16 Etik: 15/015	Gözde anti-anjyogenik peptit nanobiberler kullanılarak patojenik damarlanmanın durdurulması	Doç. Dr. Bahri AYDIN	GÜTF GÖZ HAST. AD
2015/17 Etik: 15/013	XVII. Deney Hayvanları Uygulama ve Etik Kursu	Doç.Dr. Turgay TEKİNAY	GÜDAM
2015/18	Verapamil toksisite modelinde farklı zamanlarda intralipid uygulamasının kalsiyum tedavisine etkisi	Prof.Dr. Hülya ÇELEBİ	GÜTF ANESTEZİ AD.

Etik: 15/018			
2015/19 Etik: 15/028	Ratlarda sodyum selenit ile indüklenmiş katarakt modelinde sildenafilin etkilerinin araştırılması	Yrd.Doc.Dr. Hatice Tuba ATALAY	GÜTF GÖZ HAST. AD.
2015/20 Etik: 15/024	Adeziv otitis media hayvan modelinde adipoz dokusu kökenli mezenkimal kök hücre ve kordon kanı serumu uygulamasının önleyici etkisi	Yrd.Doç.Dr. Recep KARAMERT	GÜTF KBB AD.
2015/21 Etik: 14/046	Rornea hasarlarının onarımında trombosit zengin fibrin membran (TZFM) kullanımı	Doç.Dr. Hasan Basri ÇAKMAK	HACETTEPE ÜN. GÖZ HAST. AD
2015/22 Etik: 13/012	Fruktoz aracılıklı metabolik sendrom modelinde kersetin uygulaması ve egzersizin etkisi	Prof. Dr. Erdal ZORBA	GÜ BEDEN EĞ.
2015/23 Etik: 15/008	S-allylmercaptocysteine, diallyldisulfide ve yüksek doz B12 vitamininin ratlarda oluşturulan gürültüye bağlı, işitme kaybında koruyucu etkinliği	Prof.Dr. Mehmet Biol UĞUR	GÜTF KBB AD.
2015/24 Etik: 15/033	Travmaya Tanıklık etmenin etkilerinin ratlarda incelenmesi	Doç.Dr. Aslıhan DÖNMEZ	GÜTF PSİKIYATRİ AD.
2015/25 Etik: 15/026	Yüksek doz potasyum verilerek öldürülen tavşan modelinde postmortem diagnostik göz içi sıvısı ve kandaki biyokimyasal değişikliklerin araştırılması	Prof.Dr. Birol DEMİREL	GÜTF ADLİ TIP AD.
2015/26 Etik: 15/045	Niasin (B3) vitamininin yağ greftinin sağkalımına etkisi	Doç.Dr. Serhan TUNCER	GÜTF PLASTİK CERR.
2015/27 Etik: 15/044	Plateletten fakir tavşan plazması ile sulandırılmış botulinum A toksininin biyoyararlanım üzerine etkisi	Doç.Dr. Kemal FINDIKÇIOĞLU	GÜTF PLASTİK CERR.
2015/28 Etik: 15/031	Overyan remnant sendrom oluşturulmuş ratlarda serum anti-müllerian hormon konstrasyonlarının değerlendirilmesi	Yrd. Doç.Dr. Nilgün GÜLTEKİN	ONDOKUZ MAYIS ÜN. VET. FAK.
2015/29 Etik: 15/038	Tavşan lumbal dejenerasyon disk modelinde peptid nanofiberler kullanılarak intervertebral disk rejenerasyonu	Prof. Dr. Şükrü ÇAĞLAR	ANKARA ÜN. İBNİ SİNA HAST.
2015/30 Etik: 15/025	Tavşan gözlerinde sütür ile indüklenmiş korneal neovaskularizasyonda subkonjonktival bevacizumab ile üç farklı biyoeşdeğer bevacizumab tedavilerinin etkinliğinin karşılaştırılması	Yrd. Doç.Dr. Mehmet Çüneyt ÖZMEN	GÜTF GÖZ HAST. AD.
2015/31 Etik: 15/020	Tavşan gözlerinde LED kaynaklı mikroskop ile konvansiyonel halojen kaynaklı mikroskopun retina ve kornea üzerine olan etkilerinin karşılaştırılması	Doç. Dr. Bahri AYDIN	GÜTF GÖZ HAST. AD.
2015/32 Etik: 15/062	Eş zamanlı lidokain, remifentanil ve metilprednisolon kullanımının genel anestezi altındaki ratlarda sugammadexin klinik etkisine etkisi	Doç.Dr. Süheyla ÜNVER	EĞİTİM ARAŞ. HAST. ANESETİ AD
2015/33 Etik: 15/039	Tavşan gözlerinde oluşturulan deneysel fusarium keratitinin antifungal ile korneal çapraz bağlama tedavilerinin korneal matriks metalloproteinaz13 düzeyine etkisinin araştırılması	Prof.Dr. Kamil BİLGİHAN	GÜTF GÖZ HAST. AD.
2015/34 Etik: 14/020	Yaşa bağlı işitme kaybının önlenmesi ve tedavisinde resveratrolün etkisi	Doç.Dr. Togay MÜDERRİS	ANKARA ATATÜRK EĞ.ARŞ. HAST. KBB
2015/35 Etik: 15/067	Akut stres ile indüklenen immün sistem cevabında serotoninergic sistemin rolü	Yrd.Doç.Dr. Meltem SEVGİLİ	TOBB ETÜ TIP FAK.
2015/36 Etik: 15/042	Ratlarda bendiocarb'ın sebep olduğu toksisite üzerine vitamin C ve E'nin koruyucu rolü	Prof.Dr. Yusuf KALENDER	GÜ FEN FAK. BİYOLOJİ

2015/37 Etik: 15/064	Gebelikte obesitenin ve maternal beslenmenin yavruların fertilitesi üzerindeki etkisi	Yrd.Doç. Müberra NAMLI KALEM	TURGUT ÖZAL ÜN. KADIN HAST
2015/38 Etik: 15/046	Ratlarda insizyonel herni onarımında disBa-01 kullanımının yara iyileşmesi ve ekstrasellüler matriks üzerine olan etkileri	Prof.Dr. Emin ERSOY	GÜTF GENEL CERR.
2015/39 Etik: 15/047	Deneyisel olarak yapılan karaciğer rezeksiyonu sırasında iskemik önkoşullanma yapılan ratlara hepatektomi öncesi verilen silimarinin karaciğer rejenerasyonu üzerine etkisi	Prof. Dr. Aydın DALGIÇ	GÜTF GENEL CER. AD.
2015/40 Etik: 15/075	Tavşan temporomandibuler eklem artriti modelinde intraartiküler botulinum A toksin eneksiyonunun etkisi	Doç. Dr Serhan TUNCER	GÜTF PLASTİK VE REKT.CERR.
2015/41 Etik: 15/065	Lornoksikam veya intravenöz ibuprofenin karaciğer ve böbrek kan akımı ve eritrosit deformabilitesi üzerine etkilerinin araştırılması	Doç.Dr. Mustafa ARSLAN	GÜTF ANESTEZİYOLOJİ İ REAN. AD.
2015/42 Etik: 15/080	Travmatik beyin yaralanması sonrası kullanılan antiepileptik ilaçlardan fenitoni levetirasetam karbamazepin ve valproik asitin, aksonların remyelizasyonuna etkisi	Doç.Dr. Ömer Hakan EMMER	GÜTF BEYİN CERR.AD
2015/43 Etik: 15/055	Afliberceptin kornea neovaskülarizasyonu tedavisindeki etkinliğinin ranibizumab ve beyacizumab ile karşılaştırılarak araştırılması	Yrd.Doç.Dr. Sücattin İlker KOCAMIŞ	HİTİT ÜN. GÖZ HAST.AD.

Tablo 14. Merkezimize 2016 yılı içinde başvuru alan projeler

PROJE NO ETİK NO	PROJE ADI	PROJE YÜRÜTÜCÜSÜ	ÜNİVERSİTE/BÖLÜM
2016/01 Etik: 15/081	İzole sıçan myometriumunda epoksijenazların etkilerinin araştırılması	Prof.Dr. Yusuf SARIOĞLU	GÜTF FARMAKOLOJİ AD.
2016/02 Etik: 15/066	Prenatal bisfenol A ve/veya Dİ-2-Etil hekzil ftalat maruziyetinin erkek üreme sistemi üzerine etkilerinin incelenmesi	Prof.Dr. Belma GÜMÜŞEL	HACETTEPE ÜN. ECZACILIK FAK.
2016/03 Etik: 16/010	Deney Hayvanları Uygulama ve Etik Kursu (19-20)	Doç.Dr. Turgay TEKİNAY	TIBBİ BİYOLJİ GENETİK AD.
2016/04 Etik: 14/078	İnce endometrium tedavisinde farklı yollardan granülosit koloni stimüle edici faktör kullanımının deney hayvanları üzerindeki etkileri	Prof.Dr. Mesut ÖKTEM	GÜTF İNFERTİLİTE ÜREME END.AD
2016/05 Etik: 15/079	Alt ekstremitelerde iskemi reperfüzyon hasarı oluşturulan ratlarda oluşturulan ratlarda lornoksikam ve intravenöz ibuprofenin PON-1, IMA ve böbrek dokusu üzerine etkilerinin araştırılması	Doç.Dr. Ayşegül KÜÇÜK	DUMLUPINAR ÜN. TIP FAKÜLTESİ

2016/06 Etik: 16/004	Enjekte edilebilen trombositin zengin fibrinin temporomandibuler eklem üzerindeki etkinliğinin histopatolojik olarak belirlenmesi	Yrd. Doç.Dr. Uğur GÜLŞEN	BÜLENT ECEVİT ÜN. DİŞ HEKİMLİĞİ
2016/07 Etik: 16/002	Septik peritonitli ratlarda dexmedetomidinin akut akciğer hasarı üzerindeki rolü	Doç.Dr. Nurdan BEDİRLİ	GÜTF ANESTEZİYOLOJİ AD.
2016/08 Etik: 16/003	Metabolik sendrom modeli oluşturulmuş erkek ve dişi ratlarda fertilité parametrelerinin değerlendirilmesi	Yrd.Doç.Dr. Canan YILMAZ DEMİRTAŞ	GÜTF BİYOKİMYA AD
2016/09 Etik: 16/016	Spinal kord iskemisi reperfüzyon hasarı oluşturulan ratlarda farklı dozlarda kullanılan pregabalinin koruyucu etkisinin araştırılması	Doç.Dr. Nurten İNAN	GÜTF ANESTEZİ AD.
2016/10 Etik: 16/023	Yüksek doz stereotaktik radyocerrahi sonrası radyasyon hasarı üzerine bevacizumab'ın etkileri: Deneysel rat çalışması	Prof.Dr. M. Kemali BAYKANER	GÜTF BEYİN CERR.
2016/11 Etik: 13/059	Yeni ritonavir nanosüspansiyon formülasyonunun sıçanlara oral uygulanmasından sonra biyoyararlanım ve farmakokinetiğinin değerlendirilmesi	Prof.Dr. Nevin ÇELEBİ	GÜ ECZACILIK FAK.
2016/12 Etik: 15/083	Posterolateral füzyonda yeni bir biyomalzeme-karbon nanotüp/trikalsiyum fosfat kompozit rat modeli	Prof.Dr. Alparslan ŞENKÖYLÜ	GÜTF ORTOPEDİ AD.
2016/13 Etik: 16/001	Intrauterin cep telefonu radyasyonunun beyin kemik ve overler üzerine etkileri	Doç.Dr. Deniz KARÇAALTINCABA	GÜTF KADIN HAST. AD.
2016/14 Etik: 15/032	Bazik fibroblast büyüme faktörü (FGF2) uygulamasının yara dokusu oksidan olaylarına etkisi	Prof.Dr. Şule COŞKUN CEVHER	GÜ FEN FAKÜLTESİ
2016/15 Etik: 16/028	İrisin'in fare iskelet kasında iskemisi-reperfüzyon hasarına karşı etkisi	Doç.Dr. Mustafa ARSLAN	GÜTF ANESTEZİ
2016/16 Etik: 16/020	Streptozotisin ile diyabet oluşturulan sıçanlarda apelin 13'ün miyokard iskemisi reperfüzyon hasarı üzerine etkisi	Doç.Dr. Mustafa ARSLAN	GÜTF ANESTEZİ
2016/17 Etik: 16/037	Intravitreal mitomisin C'nin deneysel travmatik proliferatif vitreoretinopatiye etkisi	Prof.Dr. İhsan Gökhan GÜRELİK	GÜTF GÖZ HAST.
2016/18 Etik: 16/034	İntravitreal mitomisin C'nin tavşan retinası ve deneysel proliferatif vitreoretinopati üzerine etkisi	Prof.Dr. İhsan Gökhan GÜRELİK	GÜTF GÖZ HAST.
2016/19 Etik: 16/038	Gazi üniversitesi tıp fakültesi 2015-2016 öğretim yılı dönem I ve II fizyoloji öğrenci pratik uygulamaları	Prof. Dr. Lamia PINAR	GÜTF FİZYOLOJİ AD.
2016/20 Etik: 16/044	Ratlarda erdoistein'in iskelet kasında iskemisi reperfüzyon hasarı üzerine etkisi	Doç.Dr. Dilek ERER	GÜTF KVC AD.
2016/21 Etik: 16/046	Ratlarda pregabalinin iskelet kasında iskemisi reperfüzyon hasarı üzerine etkisi	Doç. Dr. Levent ÖZTÜRK	ATATÜRK EĞ.ARŞ. HAST ANESTEZİ
2016/22 Etik: 16/013	Sıçanlarda levosimendan ve nigella sativa'nın miyokard iskemisi	Prof.Dr. Gürsel Levent OKTAR	GÜTF KVC AD.

	reperfüzyon, PON-1,IMA üzerine etkisi		
2016/23 Etik: 16/015	Ratlarda iloprost ve nigella sativa'nın iskelet kasında iskemi reperfüzyon hasarı üzerine etkisi	Yrd.Doç.Dr. Mustafa Hakan ZOR	GÜTF KVC AD.
2016/24 Etik: 16/041	Üreter obstrüksiyonu oluşturulan ratlarda intrafenin böbrek dokusu üzerine etkisi	Doç.Dr. Levent ÖZTÜRK	YILDIRIM BEYAZIT ÜN.ANESTEZİ
2016/25 Etik: 16/045	Üreter obstrüksiyonu oluşturulan ratlarda pregabalinin böbrek dokusu üzerine etkisi	Yrd.Doç.Dr. Hande ARPACI	ANKARA ÜN. DİŞ HEK.ANESTEZİ
2016/26 Etik:16/040	Tek taraflı üreter obstrüksiyonu ile bibrek yetmezliği oluşturulan sıçanlarda yüksek doz sugammadex kullanımının böbrek dokusu üzerine uzun dönem etkilerinin araştırılması	Doç. Dr. Yusuf ÜNAL	GÜTF ANESTEZİ AD.
2016/27 Etik: 15/051	Deneysel rat glokom filtrasyon cerrahisi modelinde koenzim Q10'un (CoQ10) antifibrotik etkisinin araştırılması	Doç.Dr. Zeynep PEHLİVANLI AKTAŞ	GÜTF GÖZ HAST.
2016/28 Etik: 16/006	2100 Mhz radyo frekans radyasyonun hipertansif ve normal sıçanlarda kan viskozitesi ve oksidatif stres üzerine etkileri	Yrd.Doç.Dr. Dilek KUZAY	AHI EVRAN ÜN. FİZYOLOJİ
2016/29 Etik:16/047	Gürültüye bağlı işitme kaybında ficus carica'nın koruyucu etkisi	Doç.Dr. Hayriye KARABULUT	GÜTF KBB. AD.
2016/30 Etik: 15/053	Bazı bitki türlerinin diyabetik yaralarda iyileşme ve oksidatif parametreler üzerine etkilerinin araştırılması	Prof.Dr. Şule COŞKUN CEVHER	GÜ FEN FAK. BİYOLOJİ AD
2016/31 Etik: 16/043	Yeni bir dikiş tekniği: ayarlanabilir kapalı bup dikiş makinası tekniği ile kırırdağın eğilmesi veya düzleştirilmesi	Doç.Dr. Kemal FINDIKÇIOĞLU	GÜTF PLASTİK CER.
2016/32 Etik: 15/069	Periferik sinir tamirlerinde ven greftleri kullanılarak sütürlerin rejenerasyon bölgesinden uzaklaştırıldığı ve ven greftinin kemik iliği kaynaklı mezenkimal kök hücrelere rezervuar olarak kullanıldığı yeni bir yöntem geliştirilmesi ve uç uca epinöral sinir tamirleriyle karşılaştırılmalı analizi	Prof.Dr. Sacit TURANLI	GÜTF ORTOPEDİ VE TRAV.AD.
2016/33 Etik: 16/024	Ratlarda silimarın kullanımının kolistin nefrotoksitesini önlemedeki etkisi	Prof.Dr. Ülver BOZTEPE DERİCİ	GÜTF NEFROLOJİ AD.
2016/34 Etik: 16/008	Yaşlanma sürecinde hücre ölüm mekanizmalarının araştırılması	Prof.Dr. Kazime Gonca AKBULUT	GÜTF FİZYOLOJİ AD.
2016/35 Etik: 15/040	Çekal perforasyon oluşturulan sıçanlarda sepsis tedavisinde timokinonun etkinliğinin apopitoz, TNF alfa, IL-6, prokalsitonin, CRP ve Angiopoietin-2 parametreleri ile değerlendirilmesi	Prof. Dr. İsmail KATI	GÜTF ANESTEZİ AD.
2016/36 Etik: 16/056	Otojen fasya lata, otojen duru mater, sentetik dura grefti ve fibrin	Prof.Dr. A. Memduh KAYMAZ	GÜTF BEYİN CER. AD.

	yapıştırıcının yeni kemik oluşumu üzerine etkileri: Deneysel kalvaryal kemik defektli rat modeli		
2016/37 Etik: 16/030	Nanoteknolojik bir yaklaşımla kornea yüzey rekonstrüksiyonu	Prof. Dr. Menemşe GÜMÜŞDERELİOĞLU	HACETTEPE ÜN. FEN BİL.ENS.
2016/38 Etik: 16/005	Farklı inhalasyon ajanlarının hipotermik intraperitoneyal kemoterapide cisplatin nefrotoksitesisi üzerine etkisinin değerlendirilmesi	Doç.Dr. Ayşegül KÜÇÜK	DUMLUPINAR ÜN. FİZYOLOJİ AD.
2016/39 Etik: 16/053	Sıçanlarda seryum oksit'in iskelet kası iskemi reperfüzyon hasarı üzerine etkisi	Doç.Dr. Mustafa ARSLAN	GÜTF ANESTEZİ AD
2016/40 Etik: 16/061	Streptozotosin ile diabet oluşturulan sıçanlarda fullerol C60'ın iskelet kasında iskemi reperfüzyon hasarı üzerine etkisi	Doç.Dr. Mustafa ARSLAN	GÜTF ANESTEZİ AD.
2016/41 Etik: 16/050	Ratlarda dexpanthanol kullanımının kontrast nefropatisini önlemedeki etkisi	Prof.Dr. Ülver BOZTEPE DERİCİ	GÜTF NEFROLOJİ AD.
2016/42 Etik:16/051	Hiyaluronik asit enjeksiyonuyla oluşan arteriyel oklüzyonun hiyaluronidaz ve streptokinazla tedavisi	Prof. Dr. İbrahim Seyhan ÇENETOĞLU	GÜTF PLASTİK CER.AD.
2016/43 Etik: 16/027	Tavşanlarda korneal çapraz bağlanma tedavisi sonrası korneal ve aköz humor sitokin düzeylerinin değerlendirilmesi	Doç.Dr. Ümmühani ÖZEL TÜRKCÜ	MUĞLA SITKI KOÇMAN ÜN. BİYOKİMYA AD.
2016/44 Etik:16/065	Akut rivaroxaban toksisitesinde intravenöz lipid emülsiyon ve aktif kömür tedavisinin mortalite üzerine etkisi	Yrd.Doç.Dr. Togay EVRİN	UFUK ÜN. TIP FAKÜLTESİ
2016/45 Etik: 16/022	Rat modelinde epidural fibrozise medikal ozon uygulamasının etkileri	Prof.Dr. Candan ÖZOĞUL	GÜTF HİST. EMB. AD.
2016/46 Etik: 16/025	Deneysel glokom modelinde brimonidin ve koenzim Q10+ vitamin E'nin nöron koruyucu etkilerinin araştırılması	Doç.Dr. Murat Sinan SARICAOĞLU	NUMUNE HAST. GÖZ HAST. AD.
2016/47 Etik: 16/061	Streptozotosin ile diabet oluşturulan sıçanlarda fullerol C60'ın iskelet kasında iskemi reperfüzyon hasarı üzerine etkisi	Doç.Dr. Mustafa ARSLAN	GÜTF ANESTEZİ AD.
2016/48 Etik: 15/035	Diyabet-, inflamasyon- ve Yaşla- bağımlı nörodejenerasyonda gliko- lipotoksitesinin moleküler yollarının karboksimetillenmiş merkaptotriazinoindolik yeni aldo- keto redüktaz (AKRIBI) inhibitörleri ile hedeflenmesi	Prof.Dr. Çimen KARASU	GÜTF FARMAKOLOJİ AD.
2016/49 Etik: 16/022	Rat modelinde epidural fibrozise medikal ozon uygulamasının etkileri	Prof.Dr. Candan ÖZOĞUL	GÜTF HİSTOLOJİ VE EMB.AD.
2016/50 Etik: 16/008	Yaşlanma sürecinde hücre ölüm mekanizmalarının araştırılması	Prof.Dr. Kazime Gonca AKBULUT	GÜTF FİZYOLOJİ AD.
2016/51 Etik: 16/068	Vorikonazolün kornea dokusuna penetrasyonu- Deneysel bir çalışma	Prof.Dr. Ayşe KALKANCI	GÜTF TIBBİ MİKROBİYOLOJİ
2016/52 Etik: 16/082	Kemodenervasyon ile cerrahi denervasyonun hyalüronik asit	Prof.Dr. Osman LATİFOĞLU	GÜTF PLASTİK CER. AD.

	yıkımına etkilerinin karşılaştırılması		
--	--	--	--

Tablo 15. Merkezimize 2017 yılı içinde başvuru projeler

SIRA NO	PROJE NO VE TARİHİ	PROJE YÜRÜTÜCÜSÜ	PROJE ADI
2017/01	Etik: 16/072	Prof.Dr. Mustafa ÖZTÜRK	Hyalronik asitin kemik dokusu iyileşmesi üzerine etkisinin deneysel olarak incelenmesi
2017/02	Etik: 15/050	Doç.Dr. Çiğdem ELMAS	Hipotiroidi oluşturulan dişi sıçanlarda arı sütü takviyesinin üreme organları üzerinde koruyucu etkisi
2017/03	Etik: 16/083	Doç.Dr. Nurdan BEDİRLİ	Septik peritonitli ratlarda dexmedetomidin ve midazolam uygulamasının akut akciğer hasarına olan etkilerinin karşılaştırılması ve bu etkiye neden olan mekanizmaların araştırılması
2017/04	Etik:17/009	Prof.Dr.Abdulkadir BEDİRLİ	20. Deney Hayvanları Uygulama ve Etik Kursu
2017/05	Etik: 17/007	Prof.Dr. Çiğdem ÖZER	Diyabetik sıçanlarda sistemik ve lokal ozon uygulamasının yara iyileşmesi ve diğer dokulardaki etkisinin incelenmesi
2017/06	Etik: 17/012	Prof.Dr. Canan ULUOĞLU	Siklosporin-A içeren oftalmik mikroemulsiyon ve nanosüspansiyon formülasyonlarının tavşan deney modelinde aköz humor içindeki konsantrasyonlarının karşılaştırılması
2017/07	Etik: 16/080	Prof.Dr. Alpaslan ŞENKÖYLÜ	Epidermal büyüme faktörünün rat modelinde posterolateral lumbar füzyon üzerine etkileri
2017/08	Etik:15/068	Prof.Dr.Abdullah EKMEKÇİ	FoxM1 transkripsiyon faktörü inhibisyonunun 4T1 fare meme kanseri modelinde metastaz üzerine potansiyel etkilerinin incelenmesi
2017/09	Etik: 17/010	Prof.Dr. Kazime Gonca AKBULUT	Gazi Üniversitesi Tıp Fakültesi 2016-17 öğretim yılı dönem I ve II Fizyoloji öğrenci pratik uygulamaları
2017/10	Etik: 17/020	Yrd.Doç.Dr. Ayça TAŞ TUNA	Amantadinin ratlarda alt ekstremité iskemi-reperfüzyon hasarından sonra akciğer dokusu üzerindeki etkileri
2017/11	Etik: 17/021	Yrd.Doç.Dr. Ayça TAŞ TUNA	Amantadinin ratlarda hepatik iskemi-reperfüzyon hasarında akciğer ve karaciğer üzerindeki koruyucu etkilerinin araştırılması
2017/12	Etik: 17/035	Prof.Dr. Candan ÖZOĞUL	Ratlarda deneysel tip II diyabet modelinde medikal ozon tedavisinin etkileri
2017/13	Etik: 16/022	Prof.Dr. Candan ÖZOĞUL	Rat modelinde epidural fibrozise medikal ozon uygulamasının etkieri
2017/14	Etik: 16/069	Prof.Dr. Candan ÖZOĞUL	Asherman sendromu'na uterus kaynaklı mezenkimal kök hücrelerin ve eksozomlarının etkileri
2017/15	Etik: 17/023	Prof.Dr. Zerrin ÖZKÖSE ŞATIRLAR	Streptozosinle diyabet oluşturulan ratlarda serebral iskemi/reperfüzyon hasarında deksmedetomidin ve timokinonun etkileri
2017/16	Etik: 17/034	Doç.Dr. Mustafa ARSLAN	Serebral iskemi/reperfüzyon hasarı oluşturulan ratlarda taurin'in etkileri
2017/17	Etik: 16/035	Prof.Dr. Şule COŞKUN CEVHER	Timokinon'un ve ceratonia siliqua'nın astımdaki koruyucu rolünün araştırılması
2017/18	Etik: 17/027	Prof.Dr. Çiğdem ELMAS	Tekrarlanan kontrollü ovaryan hiperstimülasyon'un (KOH) over rezervi üzerine etkisinin PTEN yolağı üzerinden araştırılması
2017/19	Etik: 17/036	Dr. Ziya KALEM	Letrozol polikistik over sendromu indüklenmiş ratlarda PTEN doku ekspresyonunun araştırılması

2017/20	Etik: 16/012	Yrd.Doç.Dr. Dilek KUZAY	Sıçanlarda reserpin ile indüklenmiş depresyon benzeri davranışlar üzerinde citalopram ve thymoquinone etkisi
2017/21	Etik: 16/026	Doç.Dr. Nurullah ÇAĞIL	Sklera hasarlarının rekonstrüksiyonunda doğal otojenik, allojenik ve xenojenik greftlerin karşılaştırılması: yeni bir otolog yaklaşım “trombositten zengin fibrin membran”
2017/22	Etik: 17/049	Prof.Dr. Candan ÖZOĞUL	Adelosan dişi ratlarda izotretinoinin follikül aktivasyonundaki etkilerinin incelenmesi
2017/23	Etik: 17/047	Prof.Dr. M.Sühan AYHAN	Poliüretan kaplı implantlar ile pürüklü implantların, lokal antibiyoterapi altında biyofilm tabaka ve kapsül oluşumu açısından karşılaştırılması
2017/24	Etik:17/046	Prof.Dr. Abdulkadir BEDİRLİ	21. Deney Hayvanları Uygulama ve Etik Kursu
2017/25	Etik: 17/053	Doç.Dr. İzzet ÖZTÜRK	Streptozosinle diyabet oluşturulan ratlarda alt ekstremitte iskemi/reperfüzyon hasarında deksmedomidin ve timokinonun etkileri
2017/26	Etik: 17/005	Doç.Dr. Özge Petek ERPOLAT TATER	Yüksek doz stereotaktik radyocerrahi sonrası gelişen beyin nekrozunda ACE inhibitörünün ve bevacizumabın profilaktik ve terapötik etkilerinin karşılaştırılması
2017/27	Etik: 17/013	Doç.Dr. Özge Petek ERPOLAT TATER	ACE inhibitörünün radyoterapi sonrası implant çevresindeki kapsüller değişiklikler üzerine etkileri
2017/28	Etik: 16/076	Doç.Dr. Gülnur KAPLANOĞLU TAKE	Melatonin polikistik over sendromuna bağlı infertilitede yeni bir umut olabilir mi? Deneysel bir çalışma
2017/29	Etik: 16/066	Yrd.Doç.Dr. Mehmet KİRİŞÇİ	Ratlarda quercetin’in iskelet kasında iskemi reperfüzyon hasarı üzerine etkisi
2017/30	Etik: 17/075	Prof.Dr. Hayrunnisa BOLAY BELEN	Somatosensorial uyarıların zamansal ayırdedilmesinde görsel uyarının etkisi
2017/31	Etik: 17/067	Doç.Dr. Demet COŞKUN	Verapamil toksisite modelinde lipid emülsiyonu ile birlikte uygulanan yüksek doz insülinin uygulamasının tedaviye etkisi
2017/32	Etik:17/037	Doç.Dr. Hasan Kutluk PAMPAL	Ratlarda oluşturulan global serebral iskemi/reperfüzyon modelinde memantin uygulamasının oluşan beyin hasarı üzerindeki etkileri
2017/33	Etik: 17/058	Prof.Dr. Sibel DİNÇER	Sıçanlarda intraserebroventriküler ABI-42 uygulamasının bilişsel fonksiyonlar üzerine etkisi: Taurinin ve peroksizomların rolü
2017/34	Etik: 17/081	Doç.Dr. Levent ÖZTÜRK	Deneysel olarak Alzheimer oluşturulan yaşlı ratlarda tekrarlayan anestezinin kognitif fonksiyonlar üzerine etkisinin değerlendirilmesi
2017/35	Etik:17/025	Selin ELMAOĞULLARI	5-Hidroksimetil furfuralın wistar ratlarda pubertal gelişim üzerindeki etkiler
2017/36	Etik:17/071	Prof.Dr. Figen KAYMAZ	Sıçan iskelet kasında bupivakain aracılı hasarlanmanın ve iyileşme sürecinde kök hücre farklılaşmasının gösterilmesi
2017/37	Etik:17/017	Prof.Dr. Zafer TÜRKİYILMAZ	Hidrojenle zenginleştirilmiş salin solüsyonunun süperior mezenter arter iskemi reperfüzyonu sonrasında oluşturulan ince barsak anastomozu üzerine etkileri
2017/38	Etik: 17/016	Prof.Dr. Ramazan KARABULUT	Hidrojenle zenginleştirilmiş salin solüsyonunun ratlarda penil turnike uygulanan penil doku üzerine koruyucu etkileri
2017/39	Etik: 17/082	Prof.Dr. Ömer KURTİPEK	Alt ekstremitte iskemi reperfüzyonunun yol açtığı akciğer hasarında esmololün koruyucu etkinliğinin araştırılması
2017/40	Etik:17/080	Doç.Dr. Yusuf ÜNAL	Esmololün ratlarda karaciğer iskemi reperfüzyon hasarında koruyucu etkisinin araştırılması

Tablo 16. Merkezimizde 2018 yılı içinde sürdürülen projeler ve rapor döneminde tamamlanan projeler

Sıra No	Proje No ve Tarihi	Proje Yürütücüsü	Proje Adı	Kullanılan Hayvan Türü ve Sayısı
2018/01	Etik:17/093	Doç.Dr. Didem Tuba AKÇALI	Akut migren baş ağrısında lidokain ve magnezyum sülfat tedavisinin etkisi	37 rat
2018/02	Etik: 17/085	Prof.Dr. Deniz ERBAŞ	Fizyoloji Anabilim dalı asistan eğitimi	20 rat
2018/03	Etik: 17/076	Prof.Dr. Suna ÖMEROĞLU	Deneysel nonalkolik steatohepatit 8NASH) modelinde kolsişinin karaciğer üzerine etkisinin incelenmesi	28 rat
2018/04	Etik:17/004	Prof.Dr. Yusuf KALENDER	Ratlarda dimetoat'ın sebep olduğu toksisite üzerine ferulik asit'in koruyucu rolü	36 rat
2018/05	Etik: 17/032	Prof.Dr. Fatma Nur BARAN AKSAKAL	Deney Hayvanları Uygulama ve Etik Çalıştayı	
2018/06	Etik: 17/090	Prof. Dr. Ömer KURTİPEK	Deneysel olarak Alzheimer oluşturulan yaşlı ratlarda tekrarlayan deksmedetomidinin kognitif fonksiyonlar üzerine etkisinin değerlendirilmesi	
2018/07	Etik: 17/089	Prof.Dr. Hayrunnisa BOLAY BELEN	Endometrioizis sıçan modelinde botulinum ve CGRP antagonistinin ağrı ve davranış üzerine etkisi	
2018/08	Etik: 18/004	Doç.Dr. Jülide ERGİL	Deneysel sepsis modelinde hidroksiürenin proinflamatuvar sitokin ve doku histopatolojileri üzerine etkileri	21 erkek rat
2018/09	Etik: 17/018	Prof.Dr. İnci Rana KARACA	Oral Kanserlerin önlenmesinde yeni bir yaklaşım: Sığıla Yağı (styrax liquidus)	30 rat
2018/10	Etik: 17/033	Prof.Dr. İnci Rana KARACA	Hypericum perforatum'un antioksidan özelliğinin oral kanserlerin önlenmesi üzerindeki etkinliği	30 Rat
2018/11	Etik: 17/030	Prof.Dr.Meltem BAHÇELİOĞLU	Ratlarda perinatal stresin enterik sinir sistemi üzerine olan etkilerinin incelenmesi	36 rat
2018/12	Etik: 17/078	Prof.Dr. Gürsel Levent OKTAR	Bacopa monnieri ekstrakt tedavisinin akut alt ekstremitte iskemi reperfüzyon hasarı üzerine etkisi	24 rat

2018/13	Etik:18/014	Doç.Dr. Nurdan BEDİRLİ	Intraoperatif ileri mekanik ventilasyon teknikleri uygulama kursu	2 Domuz
2018/14	Etik: 17/057	Yrd.Doç.Dr. Mustafa Hakan ZOR	Sıçanlarda carvacrol'ün iskelet kasında iskemi reperfüzyon hasarı üzerine etkisi	18 sıçan
2018/15	Etik: 18/015	Yrd.Doç.Dr. Seyfi KARTAL	Diyabetik ratlarda renal iskemi reperfüzyonunun yol açtığı akciğer hasarında dexmedetomidinin koruyucu etkinliğinin araştırılması	24 Rat
2018/16	Etik: 17/040	Prof.Dr. Lamia PINAR	Tüketici eğzersiz yaptırılan sıçanların kalp dokularında oksidatif ve inflamatuvar süreç ile paraoksonaz enzim aktivitesi arasındaki ilişkinin belirlenmesi	18 rat
2018/17	Etik: 17/011	Prof.Dr. Çiğdem ÖZER	Eksojen BDNF (Beyin kökenli nörotrofik faktör) nin sıçan hipokamsüsündeki NMDA, ampa ve aquaporin-4 reseptörlerine olası etkilerinin incelenmesi	10
2018/18	Etik: 17/048	Doç.Dr. Derya ÖZKAN	Ratlarda erken dönem yara iyileşmesinde deksmedetomidin infiltrasyonunun etkisi	12 rat
2018/19	Etik: 18/010	Doç.Dr. Serhan TUNCER	Titanyum kaplı polipropilen meshin radyoterapili implant etrafındaki kapsüller değişikliğe etkisi	30 rat
2018/20	Etik: 17/019	Yrd.Doç.Dr. Elif Burcu BALI	NMDA reseptör antagonisti memantin'in meme kanseri hücreleri tümörjenik potansiyeli üzerine etkilerinin in vivo olarak incelenmesi	50 adet fare
2018/21	Etik: 16/042	Prof.Dr. Şule COŞKUN CEVHER	3-Siyano-N-Piridinil asetomid türevlerinin sentezi, antimikrobiyal ve yara iyileşmesi üzerindeki etkilerinin araştırılması	30 rat
2018/22	Etik: 17/063	Yrd.Doç.Dr. Ayşe ASLANTÜRK	Ratlarda methomyl'in sebep olduğu toksisite üzerine kursumi'nin koruyucu rolü	30 rat
2018/23	Etik: 18/012	Prof.Dr. Belma GÜMÜŞEL	Erken adölesan ve adölesan dönemde ftalat maruiyetinin epigenetik mekanizmalar ve metabolik profil üzerindeki etkilerinin incelenmesi	18 rat

2018/24	Etik: 18/002	Doç.Dr. Nilüfer ACAR TEK	Gebelik döneminde yüksek miktarda folik asite maruziyetin annelerde glukoz intoleransı ve yavru ratlarda insülin direnci gelişimi üzerine etkilerinin değerlendirilmesi	18 rat
2018/25	Etik: 18/019	Prof.Dr. Abdulkadir BEDİRLİ	22. Deney Hayvanları Uygulama ve Etik Kursu	32 adet
2018/26	Etik: 18/026	Öğr.Üyesi Seyfi KARTAL	Künt göğüs travmasına bağlı oluşan akut akciğer hasarına deksmedetomidin ve ketaminin etkilerinin karşılaştırılması	30 rat
2018/27	Etik: 18/013	Prof.Dr. Kazime Gonca AKBULUT	Gazi üniversitesi tıp fakültesi 2017-2018 öğretim yılı dönem I ve II fizyoloji öğrenci pratik uygulamaları	20 fare
2018/28	Etik: 18/030	Doç.Dr. Kemal FINDIKÇIOĞLU	Eritropoietin ve febrin yapıştırıcı karışımının periferik sinir onarımında kullanımı	36 rat
2018/29	Etik: 17/039	Doç.Dr. Bahriye SIRAV	2600 MHz radyo dalgalarının erkek sıçanlarda kan-beyin bariyeri geçirgenliğine etkisi ve malatoninin nöroprotektif rolü	36 rat
2018/30	Etik: 18/004	Doç.Dr. Jülide ERGİL	Deneysel sepsis modelinde hidroksiürenin proinflamatuvar sitokin ve doku histopatolojileri üzerine etkileri	21 rat
2018/31	Etik:17/068	Prof.Dr. Ertuğrul ŞENER	Mekanik olarak oluşturulan deneysel gonartroz, interlökin-1 reseptör antagonisti ile kortikosteroid karşılaştırmalı remisyonu: Tavşan modeli	15 Tavşan
2018/32	Etik: 15/010	Doç.Dr. Zeynep ŞAFAK TEKSİN	Telaprevir içeren lipid kaynaklı kendiliğinden nano emülsifiye ilaç taşıyıcı sistemlerin geliştirilmesi ve in vitro – in vivo değerlendirilmesi	84 sıçan
2018/33	Etik:18/046	Doç.Dr. Ergin DİLEKÖZ	Farelerde internal karotid arter kanülasyonu ile yapılan deneysel hava embolisi yöntemiyle kortikal yayımlı depresyon oluşumu ve vasoaktif peptidlerin katkısı	48 fare
2018/34	Etik: 16/064	Prof.Dr. Gül Fatma YARIM	Hesperidin'in metabolik sendromun enflamatuvar biyobelirteçlerine etkisinin araştırılması	18 rat

2018/35	Etik: 18/36	Prof.Dr. Erdinç ESEN	Tibia kırıklarının iyileşmesinde rekombinant insan epidermal büyüme faktörü (rhEGF) alendronat sodyum, zolendronik asit monohidratın etkilerinin incelenmesi: Rat Modeli	24 rat
2018/36	Etik: 18/051	Doç.Dr. Levent ÖZTÜRK	Sevofluran uygulanan ratlarda seryum oksitin böbrek dokusu üzerine etkisi	24 rat
2018/37	Etik: 18/052	Doç.Dr. Mustafa ARSLAN	Sevofluran uygulanan ratlarda fulleranol nanopartiküllerinin böbrek dokusu üzerine etkis	24 rat
2018/38	Etik: 18/057	Prof.Dr. Zerrin ÖZKÖSE ŞATIRLAR	Streptozosinle diyabet oluşturulan ratlara, serebral iskemi /reperfüzyon hasarında farklı dozlarda uygulanan timokinonun etkileri	36 rat
2018/39	Etik: 18/037	Dr. Abdullah ÖZER	Sıçanlarda zenginleştirilmiş hidrojen salin solüsyonunun (HRSS) iskelet kasında iskemi-reperfüzyon hasarı üzerine etkisi	18 rat
2018/40	Etik: 16/066	Yrd.Doç.Dr. Mehmet KİRİŞÇİ	Ratlarda quercetin'in iskelet kasında iskemi reperfüzyon hasarı üzerine etkisi	18 rat
2018/41	Etik: 16/009	Prof.Dr. Nebil GÖKSU	Mems ile çalışan tam implante edilir koklear implant	3 kobay
2018/42	Etik: 17/091	Doç.Dr. Sevil ÖZGER İLHAN	Alfa amanitin ile oluşturulmuş karaciğer toksisitesi üzerine nigella sativa punica granatum yağının koruyucu etkilerinin araştırılması	36 rat
2018/43	Etik: 17/087	Yrd.Doç.Dr. Uğur GÜLŞEN	Farklı biyomateriyallerin maksiller sinüs ogmentasyonundaki etkinliklerinin histolojik ve mikro bilgisayarlı tomografi analizi ile değerlendirilmesi	36 Tavşan
2018/44	Etik: 18/001	Prof.Dr. Lamia PINAR	Sıçan iskelet kasında, tüketici egzersizle ortaya çıkan oksidatif ve inflamatuvar yanıtların myeloperoksidaz düzeyleri ve paraoksonuz-1 enzim aktivitesi üzerine etkisi	18 rat
2018/45	Etik: 18/003	Doç.Dr. Jülide ERGİL	Propofolün yenidoğan sıçan akciğer kökenli mezenkimal kök hücre üzerine etkisi	2 adet yavru

2018/46	Etik: 18/076	Doç.Dr. Nagehan UĞURLU	Maküler ödem tedavisinde kullanılmak üzere hedefe yönelik yeni nesil nanobiyterapötiklerin geliştirilmesi	112 tavşan
2018/47	Etik:17/084	Doç.Dr. Hüseyin ŞAHİN	Bazı otantik balların ve propolislerin anti-ülserojenik etkileri	54 rat
2018/48	Etik: 18/060	Doç.Dr. Eda KÖKSAL	Obez ratlarda farklı kahve türlerinin vücut ağırlığı ve biyokimyasal bulgular üzerine etkisinin değerlendirilmesi	48 rat
2018/49	Etik:18/064	Prof.Dr. Çiğdem ÖZER	Diyabetik sıçanlarda sistemik adropin uygulamasının kardiyovasküler sistem üzerindeki etkileri	58 sıçan
2018/50	Etik: 15/054	Prof.Dr. Çimen KARASU	İnflamatuvar nörodejenerasyonda kannabinoid reseptör sinyalinin hedeflenmesi: Redoks-Aracılı yolların rolü	40 gebe rat
2018/51	Etik: 17/072	Prof.Dr. Hayrunnisa BOLAY BELEN	Ftalatların nörogelişimsel etkilerinin ve etki mekanizmalarının mikrogliyal hücre kültürü modelinde değerlendirilmesi	36 fare
2018/52	Etik: 18/091	Prof.Dr. Abdulkadir BEDİRLİ	Deney Hayvanları Uygulama ve Etik Kursu	
2018/53	Etik: 18/092	Uzm.Dr. Hülya KAŞIKARA	Tekrarlayan dozlarda aralıklı ketamin uygulamasının infant rat ürogenital sistemindeki etkilerinin araştırılması	21 rat
2018/54	Etik: 18/093	Doç.Dr. Ayşegül KÜÇÜK	Deneysel olarak Alzheimer oluşturulan yaşlı ratlarda fullerenol C60'ın beyin dokusu ve kognitif fonksiyonlar üzerine etkisinin değerlendirilmesi	24 yavru rat