

**GAZİ ÜNİVERSİTESİ**  
**SAĞLIK KÜLTÜR VE SPOR DAİRESİ BAŞKANLIĞI**



**2018 YILI**  
**FAALİYET RAPORU**

**İÇİNDEKİLER**

Üst Yönetici Sunuşu

**I. GENEL BİLGİLER**

A- Misyon, Vizyon ve Değerler

B- Yetki, Sorumluluk ve Görevler

C- İdareye İlişkin Bilgiler

**1- Fiziksel Yapı**

1.1- Sosyal Alanlar

1.1.1. Yemekhaneler

1.1.2. Spor Tesisleri

1.1.3. Öğrenci Toplulukları

1.2- Hizmet Alanları

1.2.1. İdari Personel Hizmet Alanları

1.2.2. Ambar Alanları

1.2.3. Arşiv Alanları

**2- Örgüt Yapısı****3- Bilgi ve Teknolojik Kaynaklar**

3.1- Bilgisayarlar

3.2- Diğer Bilgi ve Teknolojik Kaynaklar

**4- İnsan Kaynakları**

4.1- 657 Devlet Memuru Kanuna göre Çalışan Personel

4.2- 657 Devlet Memuru Kanuna Göre Çalışan İdari Personelin Eğitim Durumu

4.3- 657 Devlet Memuru Kanuna Göre Çalışan İdari Personelin Hizmet Süreleri

4.4- 657 Devlet Memuru Kanuna Göre Çalışan İdari Personelin Yaş İtibariyle Dağılımı

4.5- 657 Devlet Memuru Kanunu'nun 4/B Maddesine Göre Çalışan Sözleşmeli Personel

4.6- 657 Devlet Memuru Kanunu'nun 4/B Maddesine Göre Çalışan Sözleşmeli

Personelin Eğitim Durumu

4.7- 657 Devlet Memuru Kanunu'nun 4/B Maddesine Göre Çalışan Sözleşmeli

Personelin Hizmet Süreleri

4.8- 657 Devlet Memuru Kanunu'nun 4/B Maddesine Göre Çalışan Sözleşmeli

Personelin Yaş İtibariyle Dağılımı

4.9- Toplam Personel Dağılımı

**5- Sunulan Hizmetler****5.1- İdari Hizmetler**

5.1.1. Beslenme Hizmetleri Birimi

5.1.2. Kültür Birimi

5.1.3. Spor Hizmetleri Birimi

5.1.4. Öğrenci Danışma Merkezi Hizmetleri

5.1.5. Yemek Yürütme Tahakkuk Hizmetleri

**6- Yönetim ve İç Kontrol Sistemi**

**II- AMAÇ VE HEDEFLER**

- A. İdarenin Amaç ve Hedefleri
- B. Temel Politikalar ve Öncelikler

**III- FAALİYETLERE İLİŞKİN BİLGİ VE DEĞERLENDİRMELER A. Mali Bilgiler****1. Bütçe Uygulama Sonuçları**

- 1.1- Bütçe Giderleri
- 1.2- Bütçe Gelirleri

**2. Temel Mali Tablolara İlişkin Açıklamalar****B. Performans Bilgileri****1. Faaliyet ve Proje Bilgileri****1.1- Beslenme Hizmetleri Birimi**

- 1.1.1. Beslenme Birimi Personel Listesi
- 1.1.2. 2018 Yılı Kumanya , İkram-Kokteyl Sayıları

**1.2- Kültür Birimi**

- 1.2.1. Öğrenci Sosyal Aktivite Toplulukları
  - a) Sağlık Kültür ve Spor Dairesi Başkanlığına Bağlı Kulüp ve Topluluklar
  - b) Diğer Öğrenci Toplulukları
- 1.2.2. Diğer Kültürel Etkinlikler

**1.3- Spor Hizmetleri Birimi**

- 1.3.1. Başkanlığımız Tarafından Düzenlenen Üniversitemiz Fakülte ve Yüksekokullar Arası Spor Faaliyetleri:
- 1.3.2. Türkiye Üniversiteler Arası Şampiyonalara Katılan Üniversitemizin Katıldığı Spor Branşları
- 1.3.3. Üniversitemizin Katıldığı Yurt İçi ve Yurt Dışı Üniversiteler Arası Spor Müسابakaları ve Sonuçları

**1.4.Öğrenci Danışma Merkezi**

- 1.4.1.Rehberlik Hizmeti
- 1.4.2.Sosyal Hizmetler
  - a)Burs Destek Hizmeti
  - b)Yemek Bursu
  - c) Kısmi Zamanlı Çalışma Hizmeti

**1.5.Yemek Yürütme Tahakkuk Birimi**

- 1.5.1.2018 yılı yıllık yemek yemiş olan kişi sayısal verileri
- 1.5.2.Geçici yemek kartı verilen kişi sayısal verileri
- 1.5.3.Tarafımızdan oluşturulan “Jet Kart” sayısal verileri.

**IV. KURUMSAL KABİLİYET VE KAPASİTENİN DEĞERLENDİRİLMESİ**

- A. Üstünlükler
- B. Zayıflıklar
- C. Değerlendirme

**V. ÖNERİ VE TEDBİRLER**

- İç Kontrol ve Güvence Beyanı

## ÜST YÖNETİCİ SUNUŞU

1982 yılında kurulan Gazi Üniversitesi, Sağlık Kültür ve Spor Dairesi Başkanlığı; öğrencilerin sosyal, kültürel danışma ve rehberlik ile spor ihtiyaçlarını karşılamayı, aynı zamanda eğitim-öğretimin desteklenmesi amacıyla bu alanda uygulama ve araştırmalar yaparak faaliyet alanında bulunan her konuda öğrencilerimize destek olmayı amaçlamaktadır.

Ülkemizin geleceğine ışık tutacak gençlerimizin yetiştirilmesinde önemli bir paya sahip bulunan Üniversitemizin; bu amaçları yerine getirirken öğrenci odaklı olarak planladığı tüm çalışmalarda destek olmaktayız.

Stratejik program çerçevesinde, Yönetimimizin de desteği ile faaliyet konumuz içine giren tüm alanlarda en iyiyi en hızlı ve doğru bir şekilde yerine getirerek Üniversitemizin güçlü olan adını daha da güçlendirmek için çaba sarf ediyoruz.

Sadece Öğrencilerimizin değil tüm personelimizin de dünya standartlarında hizmetler alabilmesi için büyük bir enerji ile çalışmaya devam ediyoruz.

Saygılarımla.

**Eftal TURAN**  
**Gazi Üniversitesi**  
**Sağlık Kültür ve Spor Dairesi Başkanı V.**

## I. GENEL BİLGİLER

### A. MİSYON, VİZYON VE DEĞERLER

#### MİSYON

Hizmet verdiğimiz kesimin bütünü için; çağdaş yöntemler kullanılarak yeterli ve kaliteli bir biçimde, beslenme, kültür, spor, rehberlik ve psikolojik danışma hizmetlerini en iyi şekilde sunmaktır.

#### VİZYON

Üniversitemizin ihtiyaçları ve amaçları doğrultusunda, tüm hizmet alanlarında; öğrenci ve çalışana yönelik kaynaklarını verimli kullanan, bilgi ve teknoloji ile donatılmış, tüm zorlukları başaran bir başkanlık olmaktır.

#### DEĞERLER

Atatürk İlke ve İnkılaplarına bağlı olmak,  
Kanun, yönetmelik ve resmi kurallara bağlı olmak,  
Sorumluluk bilinci içerisinde etik değerlere bağlı olmak,  
Gerçekçi ve şeffaf bir hizmet bilinciyle güvenilir olmak,  
Çalışkanlık ve yaratıcılık özelliklerini ön plana çıkararak yenilikçi olmak,  
İnançlara saygılı, hoşgörülü ve güler yüzlü olmak.

## B. YETKİ, SORUMLULUK VE GÖREVLER

### YETKİ VE SORUMLULUK

2547 sayılı Yüksek Öğretim Kanununun 46. ve 47. maddeleri uyarınca kurulan Sağlık Kültür ve Spor Daire Başkanlığı, Yükseköğretim Kurulu'nun yapacağı plan ve programlar uyarınca, öğrencilerin beden ve ruh sağlığının korunması, beslenme, barınma, çalışma, dinlenme ve boş zamanlarını değerlendirme gibi sosyal ihtiyaçlarını karşılamak ve bu amaçla bütçe imkanları nispetinde okuma salonları, öğrenci kantin ve yemekhaneleri açmak, toplantı, tiyatro ve sinema salonları, spor salon ve sahaları, kamp yerleri sağlamakla ve bunlardan öğrencilerin en iyi şekilde yararlanmaları için gerekli önlemleri almakla yükümlüdür.

1982 yılında hizmete giren Sağlık Kültür ve Spor Dairesi Başkanlığı hizmet verdiği kesimin bütünü için; öğrencilerin sosyal, kültürel, danışma ve rehberlik ile spor ihtiyaçlarını karşılayan bir hizmet birimi ve aynı zamanda eğitim ve öğretimin desteklenmesi amacıyla bu alanda uygulama ve araştırmaların yapıldığı bir uygulama dairesidir.

Sağlık Kültür ve Spor Dairesi Başkanlığı, Psikolojik Danışma ve Rehberlik Hizmetleri, Sosyal Hizmetler, Kültürel Hizmetler, Beslenme ve Spor Hizmetleri'nin yürütülmesinden sorumludur.

**GÖREVLER**

2547 sayılı Yüksek Öğretim Kanununun 46. ve 47. maddeleri uyarınca kurulan Sağlık Kültür ve Spor Daire Başkanlığının görevleri, öğrencilerinin beden ve ruh sağlığını korumak, barınma, beslenme, çalışma, dinlenme ve ilgi alanlarına göre boş zamanını değerlendirmek, yeni ilgi alanları kazanmalarına imkân sağlamak. Gerek psikolojik ve gerekse sosyal durumlarının iyileşmesine, yeteneklerinin ve kişiliklerinin sağlıklı bir şekilde gelişmesine imkân verecek hizmetler sunmak ve onları ruhsal ve bedensel sağlıklarına özen gösteren bireyler olarak yetiştirmek, birlikte düzenli ve disiplinli çalışma, dinlenme ve eğlence alışkanlıkları kazandırmaktır.

Daire Başkanlığımız Rektör tarafından görevlendirilen bir Rektör Yardımcısına bağlı olarak çalışmalarını sürdürmektedir. Dairede yürütülen başlıca hizmetler şu şekildedir;

Beslenme Hizmetleri

Kültür HizmetleriSpor

Hizmetleri Satınalma Hizmetleri

Sosyal Hizmetler,

Psikolojik danışmanlık ve rehberlik

hizmetleri Tahakkuk Hizmetleri

**C. İDAREYE İLİŞKİN BİLGİLER****1- FİZİKSEL YAPI**

Sağlık Kültür ve Spor Daire Başkanlığı, Merkez Yerleşke içinde bulunan B-Blok'ta merkez çalışmalarını yürütmektedir.

Merkez Yerleşke içinde öğrenci ve personel yemekhaneleri ile açık ve kapalı spor alanları Başkanlığımız sorumluluğunda hizmet vermektedir. Başkanlığımıza bağlı üretim yapan dört mutfak: Kültür Merkezi, Eczacılık Fakültesi, Mimarlık Mühendislik Fakültesi ve Turizm Fakültesi Mutfaklarıdır. Bu sene ekim ayında B Blok Mutfağı da ekim ayında üretime açılmıştır. Üretim yapan mutfak sayısı 5'e çıkmıştır.

**1.1- Sosyal Alanlar****1.1.1. Yemekhaneler**

Öğrenci Yemekhane Sayısı	:13 Adet
Öğrenci Yemekhane Kapasitesi	:3.552 Kişi
İdari Personel Yemekhane Sayısı	:4 Adet
İdari Personel Yemekhane Kapasitesi	:367 Kişi
Akademik Personel Yemekhane Sayısı	:4 Adet
Akademik Personel Yemekhane Kapasitesi	:624 Kişi
İdari-Akademik(ortak kullanım) Personel Yemekhane	:9 Adet
İdari-Akademik Yemekhane (ortak kullanım) Kapasitesi:	830 Kişi

**1.1.2. Spor Tesisleri**

Kapalı Spor Tesisleri Sayısı	: 1 Adet
Kapalı Spor Tesisleri Alanı	: 2000 m <sup>2</sup>
Açık Spor Tesisleri Sayısı	: 3 Adet
Açık Spor Tesisleri Alanı	: 4550 m <sup>2</sup>

**1.1.3. Öğrenci Toplulukları : 14 Topluluk**

**1.2- Hizmet Alanları****1.2.1. İdari Personel Hizmet Alanları**

Oda Sayısı : 30 adet  
Oda Alanı : 600 m<sup>2</sup>

**1.2.2. Ambar Alanları**

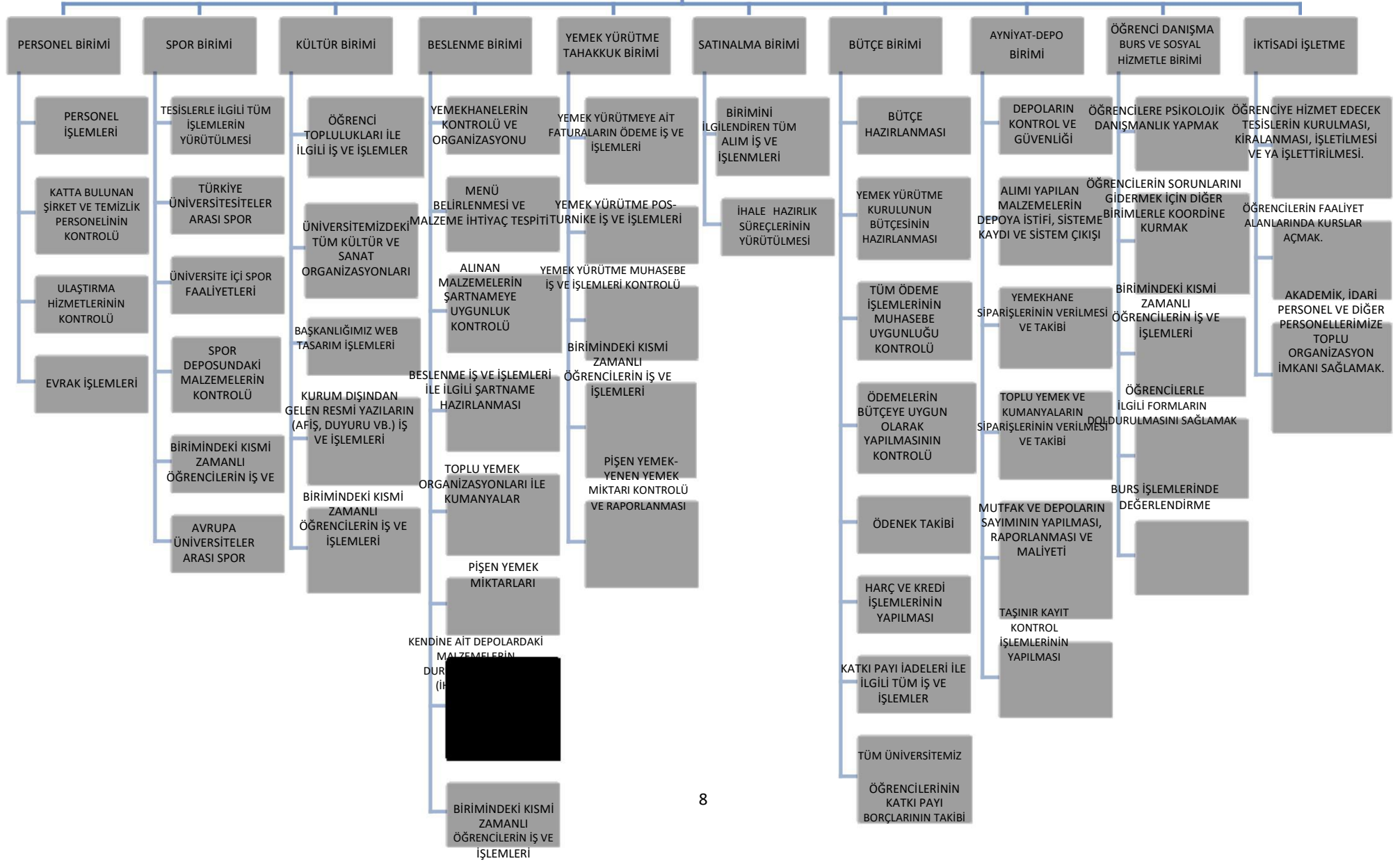
a) Kuru Gıda Deposu :1 adet 93 m2  
b) Soğuk Hava Deposu :1 adet 13m2

**1.2.3.Arşiv Alanları**

Arşiv Sayısı :1 adet  
Arşiv Alanı : 30 m<sup>2</sup>

**2.ÖRGÜT YAPISI****Şekil 1 Organizasyon şeması**

## SAĞLIK KÜLTÜR VE SPOR DAİRE BAŞKANI





**3-BİLGİ VE TEKNOLOJİK KAYNAKLAR****3.1- Bilgisayarlar**

Masa üstü bilgisayar sayısı : 143 Adet

Taşınabilir bilgisayar sayısı : 11 Adet

Tümleşik bilgisayar sayısı : 1 Adet

**3.2- Diğer Bilgi ve Teknolojik Kaynaklar**

Cinsi	İdari Amaçlı (Adet)
Projeksiyon	7
Yazıcı	75
Faks	1
Fotokopi Makinesi	2
Fotoğraf Makinesi	4
Kameralar	9 - (4 gece görüşlü)
Televizyonlar	86
Tarayıcılar	4

**4- İNSAN KAYNAKLARI**

Daire Başkanlığımız bünyesinde 657 sayılı Devlet Memurları Kanununa göre çalışan personel 138 kişi, 4857 sayılı İş Kanununa göre çalışan 1 işçi; toplamda 139 kişi istihdam edilmektedir. Personel ihtiyacımız bulunmasına rağmen organizasyon yapımızın en etkin şekilde çalışması sağlanmaktadır.

**4.1- 657 Devlet Memuru Kanuna göre Çalışan Personel**

	Dolu	Boş	Toplam
Genel İdari Hizmetler	138		138
Akademik Personel	-		-
<b>TOPLAM</b>	<b>138</b>		<b>138</b>

**4.2- 657 Devlet Memuru Kanuna Göre Çalışan İdari Personelin Eğitim Durumu**

	İlköğretim	Lise	Ön Lisans	Lisans	Yüksek Lisans ve Doktora
Kişi Sayısı	63	34	9	25	7
Yüzde	%46	%25	%6	%18	%5

**4.3- 657 Devlet Memuru Kanuna Göre Çalışan İdari Personelin Hizmet Süreleri**

	1 - 3 Yıl	4 - 6 Yıl	7 - 10 Yıl	11 - 15 Yıl	16 - 20 Yıl	21 - Üzeri
Kişi Sayısı	4	4	6	30	18	76
Yüzde	%2	%3	%4	%22	%13	%55

**4.4- 657 Devlet Memuru Kanuna Göre Çalışan İdari Personelin Yaş İtibariyle Dağılımı**

	21 - 25 Yaş	26 - 30 Yaş	31 - 35 Yaş	36 - 40 Yaş	41 - 50 Yaş	51 - Üzeri
Kişi Sayısı	-	4	7	19	58	50
Yüzde	-	%3	%5	%14	%42	%36

**4.5- 657 Devlet Memuru Kanunu'nun 4/B Maddesine Göre Çalışan Sözleşmeli Personel**

	Dolu	Boş	Toplam
Büro Personeli	1		1
Destek Personeli	-		-
TOPLAM	1		1

**4.6- 657 Devlet Memuru Kanunu'nun 4/B Maddesine Göre Çalışan Sözleşmeli Personelin Eğitim Durumu**

	İlköğretim	Lise	Ön Lisans	Lisans	Yüksek Lisans ve Doktora
Kişi Sayısı	1	-	--	-	-
Yüzde	100	-	--	-	-

**4.7- 657 Devlet Memuru Kanunu'nun 4/B Maddesine Göre Çalışan Sözleşmeli Personelin Hizmet Süreleri**

	1 - 3 Yıl	4 - 6 Yıl	7 - 10 Yıl	11 - 15 Yıl	16 - 20 Yıl	21 - Üzeri
Kişi Sayısı	-	--	--	-		1
Yüzde	-	-	--	-		%100

**4.8- 657 Devlet Memuru Kanunu'nun 4/B Maddesine Göre Çalışan Sözleşmeli Personelin Yaş İtibariyle Dağılımı**

	21 - 25 Yaş	26 - 30 Yaş	31 - 35 Yaş	36 - 40 Yaş	41 - 50 Yaş	51 - Üzeri
Kişi Sayısı	-	--	--	-	-	1
Yüzde	-	--	--	-	-	%100

**4.9- Toplam Personel Dağılımı**

657 Devlet Memuru Kanuna Göre Çalışan İdari Personel	138
657 Devlet Memuru Kanunu'nun 4/B Maddesine Göre Çalışan Sözleşmeli Personel	1
TOPLAM	139

657 sayılı Devlet Memurları Kanununa göre çalışan idari personel % 99'dur.

4857 sayılı İş Kanununa Göre Çalışan İşçi % 1 .

**5- SUNULAN HİZMETLER****5.1- İdari Hizmetler**

Başkanlığımız tarafından sunulan hizmetler 5 birim tarafından yürütülmektedir.

**5.1.1. Beslenme Hizmetleri Birimi**

Gazi Üniversitesi Sağlık Kültür ve Spor Daire Başkanlığı'na bağlı olarak yürütülen toplu beslenme hizmetlerinde birimimiz, gıdanın maddi değerinden çok insan sağlığına önem vermektedir. Günlük, toplam ortalama 13.000-14.000 öğrenci ve çalışana yemek hizmeti verilmektedir. Bu hizmet toplamda 5 diyetisyen ve 5 gıda mühendisinden oluşan ekip ile Beslenme Şube Müdürüne bağlı olarak koordine edilmektedir. Her mutfağımız için sorumlu bir diyetisyen/gıda mühendisi bulunmaktadır. Hizmet personelimiz toplam 179 kişi olup, tümünün meslekleriyle ilgili sertifika veya yeterlilik belgeleri mevcuttur.

Birim olarak, öncelikle sunulan yemek hizmetinde, yeterli ve dengeli beslenmeyi baz almaktayız. Bu doğrultuda, yemek menülerimiz, birimimiz merkez diyetisyenleri /gıda mühendisi tarafından, müşteri memnuniyeti ve öğrencilerimizin besin öğeleri ve enerji ihtiyaçları göz önünde bulundurularak ve kalori ihtiyaçları özenle belirlenerek aylık olarak hazırlanmaktadır. Yemeklerin hazırlanmasında ihtiyaç duyulan hammadde ve malzemeler, hazırlanmış olan bu menülere göre belirlenmektedir. Yemeklerin hazırlanmasında kullanmış olduğumuz malzemeler, 1.sınıf malzemeler olup, özenle, dikkatle ve titizlikle alınmaktadır. 2013 yılı itibariyle yemeklerde margarin kullanımını bırakmış olup, zeytinyağı-ayçiçek yağı/tereyağı kullanımına ağırlık verilmiştir.

2014 yılında sağlık-beslenme ilişkisi göz önünde bulundurularak Kültür Merkezi Akademik Personel Yemekhanesinde servisine başlanan ilave salata bar hizmeti 2015 yılında Gölbaşı ve diğer merkez kampüs akademik ve idari personel yemekhanelerinde ve dış okullarda da başlanmıştır.

Kültür Merkezi Yemekhanesi mutfağının Yapı İşleri Dairesi Başkanlığı ile birlikte yürütülen yeniden projelendirilme ve daha iyi teknolojik donanımla daha yüksek kapasitede üretim yapabilmesi için başlanan hazırlıkları tamamlanmıştır. Bu sayede amaçlanan yüksek kapasitede ve donanımlı yeni bir mutfakta üretim yapılarak taşınmalı sistem ile diğer yemekhanelerimize yemek gönderilmesi ve yetersiz kalan bazı eski mutfaklarımızın kapatılması ve çalışma koşullarının iyileştirilmesi hayata geçirilmiştir. Tadilatı tamamlanan Kültür Merkezi Mutfağında yemek üretimine başlanmış olup günlük ortalama 7000 kişilik yemek üretimi yapılmaya başlanmıştır.

Eğitim Fakültesi Hersek Binasında öğrenci, idari ve akademik personelimiz için üç ayrı yeni yemekhane hizmete verilmeye başlanmıştır. Yemek yiyen sayılarının artması sebebiyle eylül ayının son haftası itibariyle kapalı olan B Blok Yemekhanesi öğrencilerimizin hizmetine açılmış olup Hersek Yemekhanesi idari ve akademik personele hizmet vermeye devam etmektedir. 2016 yılında Dökümhane Yemekhanesi öğrencilerimizin hizmetine açılmıştır. Tek oturumda 500 kişinin yemek yiyebileceği kapasitededir. Yemekhane ve mutfaklarımızla ilgili iyileştirme projelerimiz devam etmektedir.

2018 yılı ekim ayında B Blok Yemekhanesi üretim yapmak üzere yeniden mutfak kısmı da hizmete başlamıştır. B Blok Mutfağında günlük ortalama 3.000 porsiyon yemek üretimi yapılabilecek kapasite mevcuttur.

Yemek üretimi yapılan mutfak sayımız 5'e yükselmiş olup (Kültür Merkezi, Eczacılık Fakültesi, M.M.F. ,Ticaret Turizm Fakültesi ve B blok Mutfakları) yemeklerimizde standardizasyon sağlanmasına da gidilmiştir. Kendi yemekhanesine de üretim yapan Kültür Merkezi Mutfağından Hersek Binası, Dökümhane, İ.İ.B.F. , Polatlı Fen Edebiyat Fakültesi, Polatlı Sosyal Bilimler M.Y.O. Ostim M.Y.O. Kazan M.Y.O, yemekhanelerine yemek gönderimi yapılmaktadır. B Blok mutfağından Tapu Kadastro M.Y.O. ve Güzel Sanatlar Fakültesine yemek gönderimi yapılmaktadır. Eczacılık Fakültesi'nden TOKİ Yemekhanesi 'ne yemek gönderimi yapılmaktadır. Dış Hekimliği Fakültesi Yemekhanesi 'ne ise Ticaret Turizm Fakültesi mutfağından taşınmalı sistem ile yemek gönderilmektedir.

#### a) MALZEME ALIM STANDARTLARI

Alımlar, Sağlık Kültür Spor Daire Başkanlığı Satın alma birimi tarafından ağırlıklı olarak ihale ve doğrudan temin yoluyla, teknik şartnameler kullanılarak yapılmaktadır. Teknik şartnameler gıda mühendisi/diyetisyenler tarafından 5179 sayılı Gıdaların Üretimi, Tüketimi ve Denetlenmesine Dair Kanun Hükmünde Kararnamenin Değiştirilerek Kabulü Hakkında Kanuna, Türk Gıda Kodeksi Yönetmeliği Tebliğlerine, Gıda Mevzuatlarına, TSE standartlarına ve ilgili diğer yönetmeliklere göre hazırlamakta ve sürekli revize edilmektedir.

Hammadde alınan firmalarda, ISO 9001:2000 Kalite Yönetim Sistemi Standardı ve HACCP(Tehlike Analizi ve Kritik Kontrol Noktaları) gıda güvenliği sisteminin uygulanıyor olması ve ürünlerde T.C Tarım ve Köy işleri Bakanlığı Gıda Üretim İzni aranmaktadır. Ayrıca tedarikçi firmalar hijyen ve ürün güvenliği açısından, Muayene ve Satın alma Komisyon üyelerimiz tarafından periyodik olarak denetlenmektedir. Özellikle tatlı-börek-yumurta-helva alımlarından önce firmalar gezilmekte ve habersiz yapılan bu denetimlerde, glikoz şurubu, margarin kalitesi, yumurtaların seri numaraları, temizliği, hijyen ve sanitasyon v.b durumlarına dikkat edilerek tutanaklar / değerlendirme formları hazırlanmakta ve malzeme alımlarına bu doğrultuda karar verilmektedir. Et ve tavuk etini helal gıda sertifikasına sahip firmalardan almaktayız. Kırmızı etlerimizi, kemiksiz, karkas şeklinde, hayvanların küpe numaralarının olduğu belgeler ile, hem et hem tavuk için araç dezenfeksiyon raporları ile yumurtalar-tereyağı-süt ve süt ürünleri, sebze-meyve, kurugıda vb. için de teknik şartnamelere uygunluk durumları öncelikle Muayene Komisyonumuzun yapmış olduğu duysal ve fiziksel analizlerle belirlenerek alınmaktadır.

#### **b) MALZEME KABUL TEKNİKLERİ**

Malzeme kabullerinde birinci derecede baz aldığımız teknik şartnamelerimizde, alacağımız ürünlerin hem kabulüyle birlikte hem de dönem dönem ayrıntılı olarak mikrobiyolojik/kimyasal analizleri istenmektedir. Yapılacak analizler için gıda malzemeleri, tarafsız laboratuvarlara götürülmekte ve analiz sonuçlarına göre değerlendirme yapılmaktadır. Malzeme kabullerinde, Muayene Kabul Komisyonu'nda mutlaka diyetisyen/gıda mühendisimiz bulunmaktadır. Tüm malzemeler muayene edilerek, teknik şartnamelere uygunluğu kontrol edildikten sonra kabul edilmektedir.

#### **c) İŞLETME KAYIT BELGELERİ**

Yemeklerimiz, mutfaklarımızda, konularında deneyimli diyetisyenlerimiz/gıda mühendislerimiz gözetiminde, standart yemek gramajlarına uygun olarak aynı standart ve kalitede pişirilmektedir. Her mutfagımızda, bağlı olduğu ilçenin Kaymakamlığı ve İlçe Gıda Tarım ve Hayvancılık Müdürlüğünden alınmış **İşletme Kayıt Belgesi** bulunmaktadır. Yeniden planlanan yemek üretimi ve taşınmalı sistem yemek dağıtımı için 2016 yılında mutfaklarımızın üretim ve servis, dağıtım yapılma durumlarına göre belgelerinin düzenlenmesi için güncelleme işlemleri devam etmektedir. Gıda üretimi ile ilgili tüzüğe uygun olarak pişirilen her kap yemekten, şahit numune alınmakta ve 72 saat saklanmaktadır.

#### **d) İLAÇLANMA VE BAKIM İŞLEMLERİ**

Mutfak ve yemekhanelerimizde, her 15 günde bir, düzenli olarak, hizmet ve yeterlilik belgeleri olan bir firmanın sertifikalı elemanları tarafından ilaçlama hizmeti verilmektedir. Arıtma sistemi -baskül-asansör ve mutfak malzemeleri bakımları da, her ay düzenli olarak yetkili firmalar tarafından yapılmaktadır.

#### **e) ATIK YAĞ KONTROLÜ**

Yemeklerimizden sızdırdığımız ya da kullanmış olduğumuz kızartmalardan kalan sıvı yağlarımız, Bitkisel Atık Yağların Yönetmeliği'ne göre, sözleşme yaptığımız sertifikalı firmalar tarafından mutfaklarımızdan, belirli dönemlerde alınmakta ve Çevre ve Şehircilik Bakanlığı'na gönderilen formlarla da firmanın takip edilebilirliği sağlanmaktadır.

**f) ARTAN YEMEK İŞLEMLERİ**

Yemekler, sayı kontrollü olarak çıkarılmış olsa bile bazen çeşitli nedenlerle artmaktadır. Bu gibi durumlarda da, ilçe hayvan barınaklarına haber verilmekte ve kontrollü-tutanaklı bir şekilde yemeklerin hayvan barınaklarına gönderilmesi sağlanmaktadır.

**g) PERSONEL MESAI TAKİBİ SİSTEMİ**

Farklı noktalarda kalabalık bir ekip ile hizmet vermekte olduğumuzdan “Yüz Tanıma Sistemi” ile mesai yapan personelin giriş-çıkışları kontrol altına alınmıştır.

**5.1.2. Kültür Hizmetleri Birimi**

Öğretim yılının başlaması ile birlikte öğrencilere birbirleri ile tanışma fırsatı, topluluk kurmaları veya mevcut topluluklarda görev almaları, dinlenme ve eğlenme alışkanlıklarını kazanmaları için imkânlar sağlanmakta, öğrencilerine akademik, sosyal ve kültürel konularda yönlendirici ve destekleyici çalışmalarda bulunmaktadır. Bu amaçlar çerçevesinde birimimize başvuran öğrencilerin sorunları ile bire bir görüşmeler yapılmaktadır. Bunların yanı sıra;

Öğrencilerin sosyal yaşamlarına ilişkin konularda çalışmalar yapmak ve bu konuda ilgili birimlerle eşgüdüm sağlamak.

Yabancı uyruklu öğrencilerin üniversiteye ve çevreye uyumunu hızlandırmak için onlara yönelik kültürel ve sosyal etkinlikler düzenlenmesine yardımcı olmak.

Öğrenci topluluklarının kurulması ve işleyişlerine ilişkin çalışmaları yürütmek. Öğrenci kulüp ve toplulukları ile eşgüdümlü çalışmak.

Öğrencilerimizin Güzel Sanatlarla ilgili faaliyetleri izlemelerini, isterlerse bu faaliyetlere katılmalarını temin etmek amacıyla yıl boyunca çeşitli etkinlikler düzenlenmektedir. Bu etkinlikler Fakülte ve Yüksekokullar bünyesinde bulunan kapalı salonlarda veya açık hava gösterileri şeklinde yapılmaktadır.

Fakülte ve Yüksekokullarda okuyan öğrencilerin düzenledikleri etkinliklerde gerekli durumlarda konaklama ve ulaşım bedelleri karşılanmaktadır.

**Topluluklar**

Üniversitemizde toplam 118 öğrenci topluluğu bulunmaktadır. Fakültelerde faaliyet gösteren topluluklar ile birlikte koordineli olarak etkinlikler gerçekleştirilmektedir. Aynı zamanda Fakülte topluluklarının Öğrenci Toplulukları Kuruluş ve İşleyiş Yönergesine uygun olarak kuruluş ve işleyişlerini Rektörlük adına denetler.

Bu topluluklar kültür, sanat, spor, bilim, araştırma, sosyal etkinlikler gibi birçok alanda faaliyet göstermektedirler. Öğrencilerin sosyal ve kültürel yaşamlarının zenginleşmesini sağlayan, kişilik gelişimlerine katkıda bulunan öğrenci toplulukları öğrencilerin sosyalleşmelerinin de bir aracı olmaktadır. Bu nedenle Sağlık Kültür ve Spor Dairesi Başkanlığı, öğrencilerin sosyal aktivitelerini arttırmaları yönünde desteklerini sürdürmekte, Gazi Üniversitesinin sosyal bir üniversite olması için topluluklar ile işbirliği içerisinde çalışmalarını yürütmektedir.

**5.1.3. Spor Hizmetleri Birimi**

Üniversitemizde Spor Hizmetleri, Spor Şube Müdürlüğü tarafından yürütülmektedir.

Spor Hizmetleri Gazi Üniversitesi öğrencilerinin ders dışında kalan zamanlarının değerlendirilmesi, beden ve ruh sağlığının korunması ve dengeli gelişmelerine yardımcı olunması amacıyla spor faaliyetlerini organize etmek, üniversitemiz Akademik Personel ve İdari Personelin spor hizmetleri ve tesislerden yararlanabilmelerini sağlamaktır.

Üniversite Sporları Federasyonu Başkanlığınca düzenlenen spor müsabakaları, Spor Şube Müdürlüğümüz ile Beden Eğitimi Spor Yüksekokulu spor koordinatörlüğü iş birliği ile yürütülmektedir.

**Üniversitemizde Spor Faaliyetleri**

Başkanlığımızca organizasyonu yapılan, Üniversitemiz Fakülteleri ve Yüksekokulları, Akademik ve İdari Personelleri ile öğrencileri arasında düzenlenen spor faaliyetleri,

Üniversite Sporları Federasyonu (ÜSF) Başkanlığınca organizasyonu yapılan Üniversiteler arası Spor Faaliyetleri,

Avrupa Üniversite Spor Birliğince organizasyonu yapılan Avrupa Üniversiteleri arası Spor Faaliyetleri ve diğer Üniversitelerin düzenledikleri spor Faaliyetleri olmak üzere Üniversitemizde faaliyetlere katılım sağlanarak yürütülmektedir.

**5.1.4- Öğrenci Danışma Merkezi Hizmetleri**

Öğrenci Danışma Merkezi, Üniversitemiz öğrencilerinin sağlıklı, nitelikli, başarılı ve çağdaş bireyler olarak yetişebilmeleri için öğrencileri destekleyici çalışmalarda bulunmak amacıyla Sağlık Kültür ve Spor Daire Başkanlığı bünyesinde kurulmuştur. Faaliyetleri, Gazi Üniversitesi Senatosunun 02,04,2013 tarih ve 05 sayılı toplantısında almış olduğu 2013/82 nolu kararı ile kabul edilen Yönerge ile düzenlenmiştir. Merkez, (A) Rehberlik Hizmeti, (B) Sosyal Danışma

- (1) Burs Destek Hizmeti,
- (2) Yemek Bursu
- (3) Kısmi Zamanlı Çalışma,
- (4) Sosyo-Kültürel Destek Hizmeti,
- (5) Yurt Bursu,
- (6) Ayni ve Nakdi Yardımlar,
- (C) Öğrenci Danışma Hizmeti, faaliyetlerini sürdürmektedir.

**5.1.5.-Yemek Yürütme Tahakkuk Hizmetleri**

Verilen hizmetlerin tahakkuk işlemlerinin yapılmasının yanı sıra, yemek yürütme hizmetleri sırasında gerekli olan “Jet Kart” lar ile ilgili işlemlerin takip edilmesi, öğrenci ve personelimizin yemek yeme konusunda mağduriyetlerinin giderilmesi hizmetini yerine getirmektedir. Ayrıca yemek yürütme ile ilgili verilerin elde edilmesini sağlamaktadır.

## 6- YÖNETİM VE İÇ KONTROL SİSTEMİ

### Yönetim

Daire Başkanlığımızda yürütülen faaliyet alanlarına ilişkin olarak görev ve talimatlar; Daire Başkanı ile başlayan, ilgili Şube Müdürlüğü tarafından Şube Müdürü, Şef, Memur kademelerini izleyerek yerine getirilmektedir.

### Satın Alma ve İhale Süreci

Daire Başkanlığımız tarafından mal ve hizmet alım işlerine ait alımlar ile avans talepleri; 6245 sayılı Harcırak Kanunu, 4734 sayılı Kamu İhale Kanunu ve 5018 sayılı Kamu Mali Yönetimi ve Kontrol Kanunu ile ilgili diğer mevzuat hükümleri uygulanarak gerçekleştirilmektedir.

Bu alımlar kanunda belirtilen alım usulleri uygulanarak gerçekleştirilmektedir. Buna ilişkin süreçler:

Doğrudan Temin Usulüyle Alım

Açık İhale Usulüyle Alım

Pazarlık Usulüyle Alım

### Mali Yönetim ve Harcama Öncesi Kontrol

Daire Başkanlığımızın bütçesinin hazırlanması ve uygulanması hesap verilebilirliği ve mali saydamlığı sağlamak için 5018 sayılı Kamu Mali Yönetimi ve Kontrol Kanunu'na uygun şekilde gerçekleştirilmektedir.

Daire Başkanlığımız bünyesinde gerçekleştirilen harcamaların mevcut kanun ve yönetmeliklere uygunluğu ilgili birimler tarafından kontrol edilmektedir daha sonra harcamaya ilişkin evraklar gerekli mali ve muhasebe işlemlerinin gerçekleştirilmesi için Üniversitemiz Strateji Geliştirme Daire Başkanlığı'na gönderilmektedir.

### İç Kontrol Sistemi

Sağlık Kültür ve Spor Daire Başkanlığı İç Kontrol Sistemi çalışmaları 5018 sayılı Kamu Mali Yönetim ve Kontrol Kanunu'na göre hazırlanmış olup; İç Kontrol Sistemi'ne ilişkin çalışmalara Üniversitemiz Strateji Geliştirme Daire Başkanlığı koordinasyonunda devam edilmektedir.

## II- AMAÇ ve HEDEFLER

Öğrencilerin beden ve ruh sağlığını korumak, hasta olanları tedavi etmek veya ettirmek, barınma, beslenme, çalışma, dinlenme ve ilgi alanlarına göre boş zamanlarını değerlendirmek, yeni ilgi alanları kazanmalarına imkan sağlayarak, gerek sağlık ve gerekse sosyal durumlarının iyileşmesine, yeteneklerinin ve kişiliklerinin sağlıklı bir şekilde gelişmesine imkan verecek hizmetler sunmak ve onları ruhsal ve bedensel sağlıklarına özen gösteren bireyler olarak yetiştirmek, birlikte düzenli ve disiplinli çalışma, dinlenme ve eğlenme alışkanlıkları kazandırmaktır.

Görev alanlarımızla ilgili olarak, öğrencilerimize daha çağdaş ve modern araçlarla hizmet vererek; fiziksel, sosyal ve kültürel açılarından gelişmiş bireyler olarak hayata atılmalarını sağlayacak düzenleme ve uygulamalar amaçlanmaktadır.

Dairenin sağlık hizmetlerinden, üniversitede çalışanlar ile emekliler ve bunların bakmakla yükümlü oldukları aile bireyleri de yararlanır. Daire, üniversitede **çalışanların**, "Daire Hekimliği" görevini de yapar. Daire; aynı zamanda bu amacının gerçekleştirilmesine yönelik araştırma ve uygulama yapan veya yaptıran bir araştırma eğitim kuruluştur.



**A. İDARENİN AMAÇ VE HEDEFLERİ**

Stratejik Amaçlar	Stratejik Hedefler
<b>Stratejik Amaç-1</b> Çağın gereklerine uygun nitelikli öğrenci yetiştirmek.	<b>Hedef-1.1</b> Öğrencilerimizin kişisel gelişimlerinde etkin rol alarak, lider öğrenci profilini geliştirmek.
	<b>Hedef-1.2</b> Öğrenci odaklı eğitimi sürdürülebilir kılmak.
	<b>Hedef-1.3</b> Öğrencilerimizin ulusal ve uluslararası bilimsel, sanatsal, kültürel toplantı ve fuarlara katılımlarını artırmak.
	<b>Hedef-1. 4</b> Öğrencilerimiz için meslek hayatına yönelik danışmanlık hizmeti veren birimler oluşturmak.
	<b>Hedef-2.1</b> Uzaktan Eğitim ve Sürekli Eğitim Merkezlerini,etkin birimler haline getirmek.
	<b>Hedef-2.2</b> Üniversitemizin etkin tanıtımının yapılmasını sağlamak.
<b>Stratejik Amaç-2</b> Üniversitemiz akademik birimlerini, yurtiçi ve yurtdışından gelecek öğrenciler için cazibe merkezi haline getirmek	<b>Hedef-3.1</b> Personelin çalışma koşullarını ve ortamlarını iyileştirmek.
	<b>Hedef-3.2</b> Sahip olunan sosyal, sportif, sanatsal ve kültürel mekanları işlevsel kılmak.
<b>Stratejik Amaç-3</b> Paydaşlarımızın memnuniyetini ve üniversitemizi sahiplenme duygularını en üst düzeye çıkarmak.	<b>Hedef-4.1</b> Tüm yerleşkelerimizi, günümüz şartlarında çağdaş, yaşanabilir, modern mekanlar haline getirmek.
<b>Stratejik Amaç-4</b> Yararlanıcıların tüm ihtiyaçlarını karşılayabileceği yerleşkelere sahip olmak	

**B. TEMEL POLİTİKALAR VE ÖNCELİKLER**

Sağlık Kültür ve Spor Daire Başkanlığına bağlı birimlerde mevzuata uygunluğun sağlanması amaçlanmaktadır.

Merkez Yerleşke ve Üniversitemize bağlı yerleşkelerde bulunan fakülte ve yüksek okullarda sunulan yemeklerin ve kalitesinin sürekli iyileşme çalışmalarını devam ettirmek,  
Daire Başkanlığımızca halen 30 ayrı yemekhanede sunulan yemek servisinin, yemek yenilen mekan ve buralarda kullanılan araç, gereç ve demirbaş donanımlarının daha modern hale getirilmesi,  
Merkez ya da merkeze bağlı birimlerdeki yemek hizmeti sunumu ve kalitesini artırılması ve memnuniyetin en üst seviyeye çıkarılması,

Psikolojik danışmanlık hizmeti hakkında öğrencilerin bilgilendirilmesi ve psikolojik danışmanlık ve rehberlik hizmeti verilen kişi sayısını artırmak,

Kültürel Sanatsal ve Sportif etkinliklerde nitelik ve nicelik itibariyle çok önemli aşamalar kaydedilmiştir. Öğrenci Toplulukları ve çalışmalara fiilen katılan öğrenci sayılarında sürekli artışlar



gerçekleştirilmiştir. Şenliklerde ve farklı zamanlarda çok önemli konser organizasyonları yapılmıştır. Hizmet kalitesini ve etkinliğini artırmak adına Şenlik Organizasyonlarında profesyonel yardım alınmıştır. Üniversite-kent kültür iletişimini gerçekleştirmek bu oluşumu daha ileri noktalara taşımak adına politikalar oluşturulacaktır.

Öğrenci Topluluklarının donanım ve tanıtım ihtiyaçları büyük ölçüde giderilmiş ve benzer şekilde tüm birimlerimizin spor malzemesi talepleri tamamen karşılanmıştır. Önümüzdeki süreçte sürekli güncellemeler ile bu yapıyı korumak ve kalite açısından geliştirmek için çalışmalar planlanmaktadır. Sportif anlamda öncelikli ve temel politikamız, sporun evrensel değerlerine ve üniversite etiğine uygunluğunu sağlamak ve günümüzde artış eğilimi gösteren şiddet ve benzeri her türlü olumsuz unsurlardan arındırmaktır. Ulusal anlamda devam eden spor faaliyetleri katılımlarımızı Uluslararası platformlara daha fazla taşımak amaçlanmaktadır.

Kısmi zamanlı statüde öğrenci çalıştırılmasına yönelik uygulama başarıyla yürütülmektedir. Bu yolla hem birimlerimizin eleman ihtiyaçlarına bir ölçüde çözüm getirilmekte; hem de öğrencilerimize ücret ödemek suretiyle doğrudan kaynak aktarılmaktadır.

Yeterli ve uygun tanıtım yapılmadığı takdirde, gerçekleştirilen etkinlik ve gelişmelerin istenilen sonuçları yaratmayacağı düşünülmektedir. Buradan hareketle teknolojik olanaklardan yararlanılarak tanıtım ve iletişime önem verilecektir. Sosyal tesislerde sunulan hizmetin nitelik ve nicelik anlamında gelişimini hedefleyen politikalar üretilecektir.

Tüm bunlar yapılırken kaynakların rasyonel kullanımını sağlamaya yönelik her türlü düzenleme yapılacaktır.

### III- FAALİYETLERE İLİŞKİN BİLGİ VE

#### DEĞERLENDİRMELER A- MALİ BİLGİLER

##### 1-BÜTÇE UYGULAMA SONUÇLARI

###### 1.1- Bütçe giderleri

	2018 Bütçe Toplam Ödeneği TL	2018 Gerçekleşme Toplamı	2018 Gerçek Oranı %
<b>Bütçe Giderleri Toplamı</b>	<b>40.543.100,00 ₺</b>	<b>28.143.802,91 ₺</b>	<b>69%</b>
<b>01 - Personel Giderleri</b>	<b>19.928.100,00 ₺</b>	<b>16.412.065,83 ₺</b>	<b>82%</b>
<b>02 - Sosyal Güvenlik Kurumlarına Devlet Primi Giderleri</b>	<b>3.608.100,00 ₺</b>	<b>3.111.290,77 ₺</b>	<b>86%</b>
<b>03 – Mal ve Hizmet Alım Giderleri</b>	<b>16.436.900,00 ₺</b>	<b>8.154.798,40 ₺</b>	<b>50%</b>
<b>06 – Mamul Mal Alımları</b>	<b>570.000,00 ₺</b>	<b>465.647,91 ₺</b>	<b>82%</b>

###### 1.2- Bütçe Gelirleri

	2018 Bütçe Toplam Ödeneği TL	2018 Gerçekleşme Toplamı TL	2018 Gerçek Oranı%
<b>Bütçe Gelirleri Toplamı</b>	<b>40.543.100,00 ₺</b>	<b>28.143.802,91 ₺</b>	<b>69%</b>

## SAĞLIK KÜLTÜR VE SPOR DAİRESİ BAŞKANLIĞI FAALİYET RAPORU 2018

GAZİ ÜNİVERSİTESİ  
SAĞLIK KÜLTÜR VE SPOR DAİRE BAŞKANLIĞI  
2018 MALİ YILI BÜTÇESİ

BÜTÇE TERTİBİ	BÜTÇE KALEMİ	KBÖ	TOPLAM ÖDENEK	TENKİS	TOPLAM ÖDENEK GÖNDERME	HARCAMA (AVANS DAHİL )	KALAN
GENEL BÜTÇEDEN KARSILANACAK		6.215.000,00 ₺	5.054.500,00 ₺	-131.362,95 ₺	5.053.637,05 ₺	5.043.271,89 ₺	10.365,16 ₺
38 05 09 07 09 6 0 00 2 01	1 Memur Maaşları	5.332.000,00 ₺	4.095.500,00 ₺	-130.501,10 ₺	4.095.498,90 ₺	4.095.498,90 ₺	0,00 ₺
38 05 09 07 09 6 0 00 2 02	1 Sosyal Güvenlik Gideri	874.000,00 ₺	950.000,00 ₺	-861,85 ₺	949.138,15 ₺	946.204,99 ₺	2.933,16 ₺
38 05 09 07 09 6 0 00 2 03	2 Tüketime Yönelik Mal ve Malzeme Alımları	1.000,00 ₺	1.000,00 ₺	0,00 ₺	1.000,00 ₺	270,00 ₺	730,00 ₺
38 05 09 07 09 6 0 00 2 03	3 Yolluklar	2.000,00 ₺	2.000,00 ₺	0,00 ₺	2.000,00 ₺	0,00 ₺	2.000,00 ₺
38 05 09 07 09 6 0 00 2 03	5 Hizmet Alımları	2.000,00 ₺	2.000,00 ₺	0,00 ₺	2.000,00 ₺	0,00 ₺	2.000,00 ₺
38 05 09 07 09 6 0 00 2 03	7 Demirbaş Alımları	4.000,00 ₺	4.000,00 ₺	0,00 ₺	4.000,00 ₺	1.298,00 ₺	2.702,00 ₺
BESLENME GİDERLERİ		19.675.000,00 ₺	26.412.700,00 ₺	-6.475.217,00 ₺	19.212.050,00 ₺	19.184.014,36 ₺	28.035,64 ₺
38 05 09 07 09 6 0 03 2 01	1 Memur Maaşları	4.580.000,00 ₺	491.800,00 ₺	0,00 ₺	491.800,00 ₺	491.792,52 ₺	7,48 ₺
38 05 09 07 09 6 0 03 2 01	2 4/B Sözleşmeli Personel Maaşları	175.000,00 ₺	0,00 ₺	0,00 ₺	0,00 ₺	0,00 ₺	0,00 ₺
38 05 09 07 09 6 0 03 2 01	4 Kısmi Zamanlı Öğrenci Maaşları	2.311.000,00 ₺	1.735.000,00 ₺	0,00 ₺	1.719.800,00 ₺	1.719.752,40 ₺	47,60 ₺
38 05 09 07 09 6 0 03 2 02	1 Memur Sosyal Güvenlik Giderleri	805.000,00 ₺	63.467,00 ₺	0,00 ₺	63.217,00 ₺	63.216,75 ₺	0,25 ₺
38 05 09 07 09 6 0 03 2 02	2 657 4/B Sosyal Güvenlik Prim Ödemeleri	25.000,00 ₺	25.000,00 ₺	0,00 ₺	0,00 ₺	0,00 ₺	0,00 ₺
38 05 09 07 09 6 0 03 2 02	4 657 4/C Sosyal Güvenlik Prim Ödemeleri	267.000,00 ₺	206.000,00 ₺	-55.000,00 ₺	19.000,00 ₺	18.492,49 ₺	507,51 ₺
38 05 09 07 09 6 0 03 2 03	2 Tüketime Yönelik Mal ve Malzeme Alımları	5.168.000,00 ₺	5.368.000,00 ₺	-100.000,00 ₺	2.800.000,00 ₺	2.789.119,80 ₺	10.880,20 ₺
38 05 09 07 09 6 0 03 2 03	4 Yasal Giderler	53.000,00 ₺	53.000,00 ₺	-40.000,00 ₺	13.000,00 ₺	11.572,03 ₺	1.427,97 ₺
38 05 09 07 09 6 0 03 2 03	5 Hizmet Alımları	6.291.000,00 ₺	3.135.000,00 ₺	-20.000,00 ₺	2.270.000,00 ₺	2.261.837,97 ₺	8.162,03 ₺
38 05 09 07 09 6 0 03 2 01	1 Memur Maaşları	0,00 ₺	5.404.200,00 ₺	0,00 ₺	5.404.000,00 ₺	5.403.460,07 ₺	539,93 ₺
38 05 09 07 09 6 0 03 2 01	3 Taşeron Personel Ücretleri	0,00 ₺	8.201.600,00 ₺	-5.467.000,00 ₺	4.701.600,00 ₺	4.701.561,94 ₺	38,06 ₺
38 05 09 07 09 6 0 03 2 02	1 Sosyal Güvenlik Gideri	0,00 ₺	711.533,00 ₺	-93.217,00 ₺	711.533,00 ₺	705.126,28 ₺	6.406,72 ₺
38 05 09 07 09 6 0 03 2 02	3 Taşeron Personel Sosyal Güvenlik Prim Ödemeleri	0,00 ₺	1.018.100,00 ₺	-700.000,00 ₺	1.018.100,00 ₺	1.018.082,11 ₺	17,89 ₺
SAĞLIK GİDERLERİ		40.000,00 ₺	40.000,00 ₺	0,00 ₺	0,00 ₺	0,00 ₺	0,00 ₺
38 05 09 07 09 6 0 05 2 03	2 Tüketime Yönelik Mal ve Malzeme Alımları	40.000,00 ₺	40.000,00 ₺	0,00 ₺	0,00 ₺	0,00 ₺	0,00 ₺
KÜLTÜR VE SPOR GİDERLERİ		1.523.000,00 ₺	1.710.500,00 ₺	-180.000,00 ₺	937.500,00 ₺	920.615,59 ₺	16.884,41 ₺
38 05 09 07 09 6 0 06 2 03	2 Tüketime Yönelik Mal ve Malzeme Alımları	575.000,00 ₺	713.000,00 ₺	-50.000,00 ₺	450.000,00 ₺	443.159,91 ₺	6.840,09 ₺
38 05 09 07 09 6 0 06 2 03	3 Yolluklar	545.000,00 ₺	599.500,00 ₺	-60.000,00 ₺	341.500,00 ₺	336.251,25 ₺	5.248,75 ₺
38 05 09 07 09 6 0 06 2 03	9 Hizmet Alımları	403.000,00 ₺	398.000,00 ₺	-70.000,00 ₺	146.000,00 ₺	141.204,43 ₺	4.795,57 ₺
DİĞER GİDERLER		6.563.000,00 ₺	6.755.400,00 ₺	-348.000,00 ₺	2.566.400,00 ₺	2.530.253,16 ₺	36.146,84 ₺
38 05 09 07 09 6 0 07 2 02	4 Staj Yapan Öğrenci Sosyal Güvenlik Gideri	499.000,00 ₺	634.000,00 ₺	-120.000,00 ₺	365.000,00 ₺	360.168,15 ₺	4.831,85 ₺
38 05 09 07 09 6 0 07 2 03	2 Tüketime Yönelik Mal ve Malzeme Alımları	4.567.000,00 ₺	4.817.000,00 ₺	-60.000,00 ₺	1.755.000,00 ₺	1.751.192,68 ₺	3.807,32 ₺
38 05 09 07 09 6 0 07 2 03	3 Yolluklar	102.000,00 ₺	112.200,00 ₺	0,00 ₺	69.200,00 ₺	66.397,16 ₺	2.802,84 ₺
38 05 09 07 09 6 0 07 2 03	4 Yasal Giderler	63.000,00 ₺	63.000,00 ₺	0,00 ₺	10.000,00 ₺	5.047,86 ₺	4.952,14 ₺
38 05 09 07 09 6 0 07 2 03	5 Hizmet Alımları	640.000,00 ₺	529.000,00 ₺	-148.000,00 ₺	150.000,00 ₺	146.858,52 ₺	3.141,48 ₺
38 05 09 07 09 6 0 07 2 03	7 Demirbaş Alımları	82.000,00 ₺	90.200,00 ₺	0,00 ₺	90.200,00 ₺	82.457,81 ₺	7.742,19 ₺
38 05 09 07 09 6 0 07 2 03	8 Gayrimenkul Mal Bakım ve Onarım Giderleri	610.000,00 ₺	510.000,00 ₺	-20.000,00 ₺	127.000,00 ₺	118.130,98 ₺	8.869,02 ₺
YATIRIMLAR		500.000,00 ₺	570.000,00 ₺	0,00 ₺	570.000,00 ₺	465.647,91 ₺	104.352,09 ₺
38 05 09 07 09 6 0 07 2 06	1 Yapı İşleri ve Teknik Daire Başkanlığı	500.000,00 ₺	500.000,00 ₺	0,00 ₺	500.000,00 ₺	456.048,61 ₺	43.951,39 ₺
38 05 09 07 09 6 0 07 2 06	6 Yapı İşleri ve Teknik Daire Başkanlığı	0,00 ₺	70.000,00 ₺	0,00 ₺	70.000,00 ₺	9.599,30 ₺	60.400,70 ₺
SOSYAL GÜVENLİK VE SOSYAL YARDIM HİZMETLERİ		0,00 ₺	0,00 ₺	0,00 ₺	0,00 ₺	0,00 ₺	0,00 ₺
38 05 09 07 10 1 2 05 2 03	2 Tüketime Yönelik Mal ve Malzeme Alımları	0,00 ₺	0,00 ₺	0,00 ₺	0,00 ₺	0,00 ₺	0,00 ₺
38 05 09 07 10 1 2 05 2 03	3 Yolluklar	0,00 ₺	0,00 ₺	0,00 ₺	0,00 ₺	0,00 ₺	0,00 ₺
38 05 09 07 10 1 2 05 2 03	5 Hizmet Alımları	0,00 ₺	0,00 ₺	0,00 ₺	0,00 ₺	0,00 ₺	0,00 ₺
38 05 09 07 10 1 2 05 2 03	7 Demirbaş Alımları	0,00 ₺	0,00 ₺	0,00 ₺	0,00 ₺	0,00 ₺	0,00 ₺
ÖZ GELİR TOPLAM :		21.738.000,00 ₺	35.488.600,00 ₺	-7.003.217,00 ₺	23.285.950,00 ₺	23.100.531,02 ₺	185.418,98 ₺
BÜTÇE GENEL TOPLAM :		34.516.000,00 ₺	40.543.100,00 ₺	-7.134.579,95 ₺	28.339.587,05 ₺	28.143.802,91 ₺	195.784,14 ₺

**2- TEMEL MALİ TABLOLARA İLİŞKİN AÇIKLAMALAR**

2018 Bütçesi hazırlanırken mezun olan ve yeni kayıt yaptıran öğrenci sayılarının kesin sonuçlarının belli olmaması nedeniyle tahmini sayılar üzerinde hesaplamalar yapılmıştır.

Daire Başkanlığımıza ait 2018 yılı mali geliri olarak 19.386.368,96 ₺'dir. Bu gelirler toplamı 34.516.000 ₺ olan bütçe tahminin %56'sını oluşturmuştur.

Başkanlığımıza 2018 yılı için 34.516.000,00 ₺ ödenek öngörülmüştür. Üniversitemiz likit kaynağından sağlanan 6.027.100,00 ₺ ile 2018 Bütçemiz toplam 40.453.100,00 ₺ olmuş, yılsonu itibariyle 28.143.802,91 ₺ gider yapılarak toplam ödeneğin %69'una ulaşılmıştır. Bu mali tablolar incelendiğinde bu harcamanın üç ana gider grubunda gerçekleştiği görülmektedir.

Mal ve Hizmet Alım Giderleri hesabı için 2018 yılında 16.436.900,00 ₺ ödenek öngörülmüş olup, yılsonu itibariyle 8.154.798,40 ₺ gider yapılarak başlangıç ödeneğinin %50'ine ulaşılmıştır.

**Tüketime Yönelik Mal Ve Malzeme Alımları : 4.983.742,39 ₺**

Kırtasiye Alımları

Büro Malzemesi Alımı

Baskı Ve Cilt Gideri

Diğer Kırtasiye ve Büro Malzemeleri

Su Alımları

Temizlik Malzemesi Alımları

Yakacak Alımları

Akaryakıt ve Yağ Alımları

Elektrik Alımları

İçecek Alımları

Diğer Yiyecek İçecek

Alımları Giyecek Alımları

Spor Malzemesi Alımları

Tören Malzemesi Alımı

Diğer Giyim Kuşam Alımları

Laboratuvar Malzemesi İle Kimyevi ve Temizlik Malzeme Alımları

Tıbbi Malzeme ve İlaç Alımları

Diğer Özel Malzeme Alımları

Bahçe Malzemesi Alımları İle Yapım Ve Bakım Giderleri

Diğer Tüketim Mal ve Malzemesi Alımları

**Yolluklar : 402.648,41 ₺**

Yurtiçi Geçici Görev Yolluklar

Yurtdışı Geçici Görev Yollukları

**Hizmet Alımları : 2.549.900,92 ₺**

Telefon Abonelik ve Kullanım

Ücretleri İlan Giderleri

Taşıt Kiralaması Giderleri

Diğer Kiralama Giderleri

Diğer Hizmet Alımları

**Mal Bakım ve Onarım Giderleri : 201.886,79 ₺**

Büro ve İşyeri Mal ve Malzeme Alımları  
 Büro ve İşyeri Makine ve Teçhizat Alımları  
 Diğer Dayanıklı Mal ve Malzeme Alımları  
 Makine Teçhizat Bakım ve Onarım Giderleri  
 Diğer Bakım ve Onarım Giderleri

**Mamul Mal Alımları : 465.647,91 ₺**

Diğer Makine Teçhizat Alımları

**Personel Giderleri :16.412.065,83 ₺**

657 Devlet Memur Maaşları :9.990.751,49 ₺  
 4/B Sözleşmeli Personel Ücreti :0,00 ₺  
 Taşeron Personel Ücreti :4.701.561,94 ₺  
 Kısmi Zamanlı Öğrenci Giderleri :1.719.752,40 ₺

**Sosyal Güvenlik Primi Ödemeleri :3.111.290,77 ₺****Yasal Giderler :16.619,89 ₺****B-PERFORMANS BİLGİLERİ****1-FAALİYET VE PROJE BİLGİLERİ****1.1-Beslenme Hizmetleri Birimi****1.1.1 Beslenme Birimi Personel Listesi**

Şube Müdürü	1
Diyetisyen	5
Gıda Mühendisi	5
Aşçıbaşı	11
Aşçı	54
Garson	48
Bulaşıkçı	55
<b>TOPLAM</b>	<b>179</b>

**1.1.2. 2018 Yılı İkram(çay-kahve)-Kumanya Sayıları**

TOPLAM Verilen İkram Sayısı (kişi bazında)	63.500
TOPLAM İkram Sayısı	211
TOPLAM Verilen Kumanya Sayısı	9.047
TOPLAM Etkinlik Sayısı	84

**1.2- Kültür Birimi**

Birimimiz, Gazi Üniversitesi öğrencilerine psikolojik, akademik, sosyal ve kültürel konularda yönlendirici ve destekleyici çalışmalarda bulunmaktadır. Bu amaçlar çerçevesinde birimimize başvuran öğrencilerin sorunları ile bire bir görüşmeler yapılmaktadır. Görüşmelerde sıcak ve samimi bir atmosferin yaratılmasına özen gösterilmekte, öğrencilerin rahat olmaları sağlanmaktadır.

**1.2.1. Öğrenci Sosyal Aktivite Toplulukları**

Gazi Üniversitesi SKS Dairesi Başkanlığı, Fakülte, Yüksekokul ve Meslek Yüksekokullarında toplam 118 öğrenci topluluğu bulunmaktadır. Bu topluluklar aşağıda birimler bazında sınıflandırılmıştır.

BAŞKANLIK / FAKÜLTE / YÜKSEKOKUL	TOPLULUK ADI
<b>SKS DAİRESİ BAŞKANLIĞI</b>  <b>Toplam Topluluk Sayısı: 12</b> <b>Toplam Üye Sayısı: 1150</b>	MÜZİK TOPLULUĞU (GÜMÜT)
	TÜRK MÜZİĞİ TOPLULUĞU
	GENÇ KIZILAY TOPLULUĞU
	TÜRK HALK MÜZİĞİ TOPLULUĞU
	TOPLUM GÖNÜLLÜLERİ TOPLULUĞU
	TİYATRO TOPLULUĞU
	EŞLİ DANS SPORLARI TOPLULUĞU
	SATRANÇ TOPLULUĞU
	AKIL YÜRÜTME TOPLULUĞU
	SOSYAL SORUMLULUK PROJELERİ TOPLULUĞU
	KİTAP BANKOSU TOPLULUĞU
	İZCİ GRUBU TOPLULUĞU
<b>ECZACILIK FAKÜLTESİ</b>  <b>Toplam Topluluk Sayısı: 5</b> <b>Toplam Üye Sayısı: 170</b>	ATATÜRKÇÜ DÜŞÜNCE TOPLULUĞU
	FARMAEKOL TOPLULUĞU
	GENÇ TEMA TOPLULUĞU
	ULUSLARARASI DOKTORLAR TOPLULUĞU
	HALK DANSLARI TOPLULUĞU
<b>GAZİ EĞİTİM FAKÜLTESİ</b>  <b>Toplam Topluluk Sayısı: 14</b> <b>Toplam Üye Sayısı: 797</b>	HALK OYUNLARI VE DANSLARI TOPLULUĞU
	DOĞA VE ÇEVRE TOPLULUĞU
	OYUN TOPLULUĞU
	EDEBİYAT TOPLULUĞU
	PSİKOLOJİK DANIŞMA TOPLULUĞU
	TÜRKÇE TOPLULUĞU
	GENÇ EĞİTİMCİLER TOPLULUĞU
	TÜRK SANATI TOPLULUĞU
	DÜNYA DİLİ TÜRKÇE TOPLULUĞU
	ENGELSİZ EĞİTİM TOPLULUĞU
	EĞİTİM YÖNETİCİLİĞİ ve DENETİCİLİĞİ TOPLULUĞU
	TÜRK HALK BİLİMİ TOPLULUĞU
	BİLGİSAYAR ÖĞRETİM TEKNOLOJİLERİ TOPLULUĞU
	ATAYURT TOPLULUĞU

<b>FEN FAKÜLTESİ</b>  <b>Toplam Topluluk Sayısı: 7</b> <b>Toplam Üye Sayısı: 445</b>	İSTATİSTİK TOPLULUĞU
	HALK OYUNLARI TOPLULUĞU
	BİYOLOJİK TAKİP ve ARAŞTIRMA TOPLULUĞU
	MATEMATİK TOPLULUĞU
	TÜRK SANAT MUSİKİSİ TOPLULUĞU
	FİZİK, BİLİM ve TEKNOLOJİ TOPLULUĞU
	KİMYA TOPLULUĞU
<b>DIŞ HEKİMLİĞİ FAKÜLTESİ</b>  <b>Toplam Topluluk Sayısı: 5</b> <b>Toplam Üye Sayısı: 160</b>	FOTOĞRAF TOPLULUĞU
	AKADEMİSYENLER TİYATRO TOPLULUĞU
	ORAL HİJYEN EĞİTİMİ TOPLULUĞU
	HALK OYUNLARI TOPLULUĞU
	OMFACELL KÖK HÜCRE ARAŞTIRMA TOPLULUĞU
<b>MÜHENDİSLİK FAKÜLTESİ</b>  <b>Toplam Topluluk Sayısı: 17</b> <b>Toplam Üye Sayısı: 1280</b>	DAĞCILIK TOPLULUĞU
	ENDÜSTRİ TOPLULUĞU
	HALK BİLİMİ ve SAHNE SANATLARI TOPLULUĞU
	TİYATRO TOPLULUĞU
	PROJE VE İNOVASYON TOPLULUĞU
	MODERN SAVUNMA TEKNOLOJİLERİ TOPLULUĞU
	YAPI TOPLULUĞU
	ELEKTRİK ELEKTRONİK MÜH. ENSTİTÜSÜ TOP (IEEE)
	BİLGİSAYAR MÜHENDİSLİĞİ TOPLULUĞU
	MAKİNA TOPLULUĞU
	KİMYA MÜHENDİSLİĞİ TOPLULUĞU
	GENÇ DÜŞÜNCE TOPLULUĞU
	PRO-G TOPLULUĞU
	İSACA TOPLULUĞU
	MOTOR SPORLARI TOPLULUĞU
	GAZİ2WHEELS (G2W) TOPLULUĞU
	SİBER GÜVENLİK TOPLULUĞU
<b>TEKNOLOJİ FAKÜLTESİ</b>  <b>Toplam Topluluk Sayısı: 22</b> <b>Toplam Üye Sayısı: 1520</b>	ELEKTRİK ELEKTRONİK İNCELEME TANITIM ARAŞTIRMA TOPLULUĞU
	İNŞAAT TOPLULUĞU
	ALTERNATİF ENERJİLİ TAŞITLAR TOPLULUĞU
	METALURJİ ARAŞTIRMA TOPLULUĞU
	OTOMOTİV TASARIM TOPLULUĞU
	ENERJİ TOPLULUĞU
	HAVACILIK TOPLULUĞU
	OTOMOTİV BİLİM VE TEKNOLOJİ TOPLULUĞU
	TEKNOLOJİ ARAŞTIRMA TOPLULUĞU
	TASARIM, İMALAT ve TEKNOLOJİ TOPLULUĞU
	AHŞAP BİLİMİ ve TEKNOLOJİSİ TOPLULUĞU
	HALK OYUNLARI TOPLULUĞU
	TASARIM MÜHENDİSLİĞİ TOPLULUĞU
	GENÇ YEŞİLAY TOPLULUĞU
	SİBER GÜVENLİK ARAŞTIRMA ve GELİŞTİRME TOPLULUĞU
	TEKNOLOJİ ARAŞTIRMA ve İNOVASYON TPLULUĞU
	ULUSLARARSI MÜHENDİSLİK ve TEKNOLOJİ GELİŞTİRME TOPLULUĞU
	ROBOGAZİ TOPLULUĞU

	İDEALİST MÜHENDİSLER TOPLULUĞU
	TEKNOLOJİ ANALİZ ve DEĞERLENDİRME TOPLULUĞU
	OTOMOTİV ARAŞTIRMA ve GELİŞTİRME TOPLULUĞU
	OTONOM SİSTEMLER TOPLULUĞU
<b>TIP FAKÜLTESİ</b>  <b>Toplam Topluluk Sayısı: 15</b> <b>Toplam Üye Sayısı: 820</b>	BİLİMSEL ARAŞTIRMA TOPLULUĞU
	KÖK HÜCRE ARAŞTIRMA TOPLULUĞU
	SİNEMA ve EDEBİYAT TOPLULUĞU
	TIP ÖĞRENCİLERİ BİRLİĞİ GELİŞİM TOPLULUĞU
	GAZİ GENÇ YERYÜZÜ DOKTORLARI TOPLULUĞU
	AVRUPA ENTEGRASYON ve CERRAHİ TOPLULUĞU
	ATASAGUN BİLİMSEL ve SOSYAL ÖĞRENCİ TOPLULUĞU
	PSİKİYATRİ TOPLULUĞU
	PUSULA TAMAMLAYICI TIP TOPLULUĞU
	NÖROBİLİM, GENETİK VE MEDİKAL TOPLULUĞU
	SOSYAL VE AKTİF HEKİMLER TOPLULUĞU
	TIBBİ ETİK VE DEONTOLOJİ TOPLULUĞU
	TIPTA GİRİŞİMCİLİK ve LİDERLİK TOPLULUĞU
	FOTOĞRAF TOPLULUĞU
	KAN ve ORGAN BAĞIŞI TOPLULUĞU
<b>MİMARLIK FAKÜLTESİ</b>  <b>Toplam Topluluk Sayısı: 5</b> <b>Toplam Üye Sayısı: 258</b>	MİMARLIK TOPLULUĞU
	GAZİNİN PATİLERİ
	BİSİKLET TOPLULUĞU
	PLANLAMA TOPLULUĞU
	TASARIM ve İNOVASYON TOPLULUĞU
<b>SPOR BİLİMLERİ FAKÜLTESİ</b>  <b>Toplam Topluluk Sayısı: 7</b> <b>Toplam Üye Sayısı: 290</b>	ATICILIK TOPLULUĞU
	SPOR ve SOSYAL YAŞAM GÖNÜLLÜLERİ TOPLULUĞU
	ELEKTRONİK SPORLAR TOPLULUĞU
	TENİS TOPLULUĞU
	OKÇULUK TOPLULUĞU
	SPORTİF OLTA BALIKÇILIĞI TOPLULUĞU
	TÜRK MANGALASI TOPLULUĞU
<b>SAĞLIK BİLİMLERİ FAKÜLTESİ</b>  <b>Toplam Topluluk Sayısı: 6</b> <b>Toplam Üye Sayısı: 140</b>	HALK OYUNLARI TOPLULUĞU
	BESLENME ve DİYETETİK TOPLULUĞU
	TÜRK HALK KÜLTÜRÜNDE SAĞLIK ARAŞTIRMALARI TOPLULUĞU
	RUH SAĞLIĞI ve İLETİŞİM TOPLULUĞU
	YOGA TOPLULUĞU
	FİZYOTERAPİ ARAŞTIRMA TOPLULUĞU
<b>TEKNİK BİLİMLER MESLEK YÜKSEKOKULU</b> <b>Toplam Topluluk Sayısı: 2</b> <b>Toplam Üye Sayısı: 55</b>	SPORTİF FAALİYETLER TOPLULUĞU
	TÜRK TARİHİ TOPLULUĞU
<b>TUSAŞ KAZAN MESLEK YÜKSEKOKULU</b> <b>Toplam Topluluk Sayısı: 1</b> <b>Toplam Üye Sayısı: 65</b>	ALTIN KANATLAR TOPLULUĞU

**a)Öğrenci Toplulukları**Öğrenci Toplulukları Sayısı: **118 Adet**Öğrenci Toplulukları Alanı: **250 m2****b)Düzenlenen bilimsel toplantılar, etkinlikler**

Panel	Ulusal	<b>56</b>	<b>Genel toplam 248</b>
Seminer	Ulusal	<b>67</b>	
*Diğer Etkinlik	Ulusal	<b>125</b>	

**1.2.2. Diğer Kültürel Etkinlikler**

<b>*Diğer Etkinlikler</b>	<b>SAYISI</b>
<b>Söyleşi</b>	71
<b>Tiyatro</b>	25
<b>Konser</b>	21
<b>Kültürel Gezi</b>	85
<b>Sinema ve Film Gösterimi</b>	27

<b>Performans Göstergesi</b>	<b>Ölçü Birimi</b>	<b>2018 Gerçekleşme</b>
Öğrenciler için düzenlenen sosyal, kültürel sanatsal vb. etkinlikler	Sayı	356

**c)Misafirhane sayısı : 1 Adet****d)Misafirhane kapasitesi : 32 Kişi****1.3- Spor Hizmetleri Birimi**

**1.3.1. Başkanlığımız Tarafından Düzenlenen Üniversitemiz Fakülte veYüksekokullar Arası Spor Faaliyetleri:**

Futbol	Basketbol
Voleybol	Masa Tenisi
Satranç	

**1.3.2. Türkiye Üniversiteler Arası Şampiyonalara Katılan Üniversitemizin Katıldığı Spor Branşları**

Atıcılık	Atletizm	Basketbol
Badminton	Bilek Güreşi	Cimnastik
Dans	Bowling	Eskrim
Futbol	Güreş	Hentbol
Hokey	Halk Oyunları	Kayak
Korfbol	Korumalı Futbol	Kros
Karate	Muay Thai	Oryantring
Plaj Hentbolu	Plaj Voleybolu	Okçuluk
Salon Futbolu	Satranç	Tenis
Taekwando	Voleybol	Yüzme

**1.3.3. Üniversitemizin Katıldığı Yurt İçi ve Yurt Dışı Üniversiteler Arası Spor Yarışmalarında Kazandığı Dereceler**



BRANŞ	KATILAN KİŞİ SAYISI (İdareci Dahil)	SONUÇ
Atıcılık	7	Ferdi Bayanlar Havalı Tabanca ŞAMPİYONU Ferdi Bayanlar Havalı Tabanca 4.üncü Ferdi Bayanlar Havalı Tabanca 6.ıncı Ferdi Erkekler Havalı Tabanca 8.inci Ferdi Erkekler Havalı Tabanca 12.inci Ferdi Erkekler Havalı Tabanca 17.inci Ferdi Erkekler Havalı Tabanca 18.inci Ferdi Erkekler Havalı Tabanca 23.üncü
Atletizm	31	Ferdi Bayanlar Yüksek Atlama 3.üncü Ferdi Bayanlar 100 mt 2.inci Ferdi Bayanlar 200 mt 3.üncü Ferdi Bayanlar 400 mt Engelli 3.üncü Ferdi Bayanlar 3.000 mt 3.üncü Bayanlar 4x100 mt Bayrak 3.üncü Ferdi Erkekler Sırıkla Atlama ŞAMPİYONU Ferdi Erkekler Sırıkla Atlama 3.üncü
Badminton	14	Bayanlar 2 Ligde Kaldı Erkekler 2 Ligde Kaldı
Basketbol	27	Bayanlar Süper Ligden Düştü Erkekler Süper Ligde 3. oldu.
Bilek Güreşi	22	Bayanlar Takımı 4.üncü Ferdi Bayanlar Sağ Kol 70. Kg ŞAMPİYON Ferdi Bayanlar Sol Kol +70. Kg ŞAMPİYON Ferdi Bayanlar Sol Kol 55. Kg 8.inci Ferdi Bayanlar Sol Kol 70.Kg ŞAMPİYON Erkekler Dereceye Giremedi
Bowling	16	Bayanlar Takımı ŞAMPİYON Ferdi Bayanlar ŞAMPİYON Erkekler Takımı 3.üncü Ferdi Erkekler 3.üncü.
Cimnastik	29	Estetik Cimnastik Dalında ŞAMPİYON Akrobatik Cimnastik Dalında 2.inci Aletle Cimnastik Dalında 2.inci
Dans	14	Eşli Danslarda ŞAMPİYON
Eskrim	6	Epe Dalında Erkek Takımı 2.inci Epe Dalında Ferdi Erkekler 5.inci Epe Dalında Ferdi Erkekler 8.inci Epe Dalında Ferdi Erkekler 13.üncü
Futbol	27	I. Ligde Kaldı
Güreş	20	Erkekler Ferdi 85 Kg 5.inci Erkekler Ferdi 125 Kg 5.inci Erkekler Ferdi 65 Kg 3.üncü Erkekler Ferdi 70 Kg ŞAMPİYON
Halk Oyunları	40	Diğer Türler Artistik Dalında 7.inci Horon Artistik Dalında 3.üncü
Hentbol	36	Bayanlar Süper Lig 3.üncü Erkekler Süper Lig ŞAMPİYONU Rotterdam/HOLLANDA E.U.S.A. Avrupa üniversiteleri Şampiyonasında Erkek Takımı 3.üncü

<b>Hokey</b>	<b>18</b>	<b>Bayanlar Takımı ŞAMPİYON</b> <b>Erkekler Takımı ŞAMPİYON</b>
<b>Karate</b>	<b>12</b>	<b>Bayanlar Ferdi 55 Kg 3.üncü</b> <b>Erkekler Ferdi Kata Dalında 3.üncü</b>
<b>Kayak Alp Disiplini</b>	<b>9</b>	<b>Dereceye Giremedi</b>
<b>Kayak Kuzey Disiplini</b>	<b>10</b>	<b>Dereceye Giremedi</b>
<b>Korfbol</b>	<b>18</b>	<b>İlk Dörde Giremedi</b>
<b>Korumalı Futbol</b>	<b>65</b>	<b>Süper Ligde Kaldı</b>
<b>Kros</b>	<b>10</b>	<b>Dereceye Giremedi</b>
<b>Muay Thai</b>	<b>33</b>	<b>Bayanlar Takımı 2.inci</b> <b>Erkekler Takımı 3.üncü</b>
<b>Okçuluk</b>	<b>2</b>	<b>Dereceye Giremedi</b>
<b>Oryantring</b>	<b>19</b>	<b>Bayanlar Takımı 14.üncü</b> <b>Erkekler Takımı 9.uncu</b> <b>Üniversite Takım Olarak 11.inci</b>
<b>Plaj Hentbolu</b>	<b>28</b>	<b>Bayanlar Takımı ŞAMPİYON</b> <b>Erkekler Takımı 5.inci</b>
<b>Plaj Voleybolu</b>	<b>10</b>	<b>Bayanlar Takımı 2.inci</b> <b>Erkekler Takımı 2.inci</b>
<b>Salon Futbolu</b>	<b>20</b>	<b>Bayanlar Takımı 3.üncü</b> <b>Erkekler Takımı ŞAMPİYON</b>
<b>Satranç</b>	<b>15</b>	<b>Bayanlar Takımı 13.üncü</b> <b>Ferdi Bayanlar 28.inci</b> <b>Ferdi Bayanlar 35.inci</b> <b>Ferdi Bayanlar 39.uncu</b> <b>Erkekler Takımı 18.inci</b> <b>Ferdi Erkekler 41.uncu43-58</b> <b>Ferdi Erkekler 41.inci</b> <b>Ferdi Erkekler 43.üncü</b> <b>Ferdi Erkekler 58.inci</b>
<b>Taekwando</b>	<b>19</b>	<b>Bayanlar Takımı ŞAMPİYON</b> <b>Ferdi Bayanlar 46.Kg. 2.inci</b> <b>Ferdi Bayanlar 73.Kg. ŞAMPİYON</b> <b>Erkekler Takımı ŞAMPİYON</b> <b>Ferdi Erkekler 58.Kg ŞAMPİYON</b> <b>Ferdi Erkekler 74.Kg 3.üncü</b> <b>Ferdi Erkekler 80.Kg ŞAMPİYON</b> <b>Ferdi Bayanlar 87.Kg 2.inci</b> <b>Ferdi Bayanlar 73 +. Kg 2.inci</b>
<b>Tenis</b>	<b>12</b>	<b>Bayanlar Takımı 1 Ligde Kaldı</b> <b>Erkekler Takımı Süper Lige Terfi Etti</b>
<b>Voleybol</b>	<b>39</b>	<b>Bayanlar Takımı Süper Ligde 2.inci</b> <b>Erkekler Takımı Süper Ligde 2.inci</b>
<b>Yüzme</b>	<b>13</b>	<b>Dereceye Giremedi.</b>

**1.4 Öğrenci Danışma Merkezi****1.4.1.Rehberlik Hizmeti:**

Elektronik posta ile **500** gelen bilgi talebi karşılanmıştır.

**1.4.2.Sosyal Hizmetler:**

- a)Burs Destek Hizmeti
- b)Yemek Bursu
- c) Kısmi Zamanlı Çalışma Hizmeti

**Sosyal Hizmet Alan Öğrenci Sayısı**

<b>Görüşme Yapılan Öğrenci Sayısı</b>	<b>1133</b>
---------------------------------------	-------------

**A) Burs Destek Hizmeti**

<b>BURS VEREN KURUM</b>	<b>2018-2019 EĞİTİM ÖĞRETİM YILI BURS ALAN ÖĞRENCİ SAYISI</b>	<b>TOPLAM AKTİF BURSİYER SAYISI</b>
<b>Kredi Yurtlar Kurumu</b>	1528 (Gazi Kontenjan 52)	5079
<b>Türk Eğitim Vakfı</b>	40 (TEV'e bildirilen)	175 (Henüz yenisi bildirilmemiştir.)
<b>Hacı Ömer Sabancı Vakfı</b>	8	32
<b>Türkiye Engelliler Spor Yardım ve Eğitim Vakfı</b>	2 (Henüz yenisi bildirilmemiştir.)	5 (Henüz yenisi bildirilmemiştir.)
<b>Mehmet Zorlu Vakfı</b>	0	9
<b>Limak Şirketler Grubu</b>	2	4
<b>Köksal Eğitim Vakfı</b>	3	5
<b>GEF Eğitilenler Bursu</b>	0 (Henüz yenisi bildirilmemiştir.)	19 (Henüz yenisi bildirilmemiştir.)
<b>NEF Vakfı</b>	1 (Henüz yenisi bildirilmemiştir.)	4 (Henüz yenisi bildirilmemiştir.)
<b>YÖK Destek Bursu</b>	6	9
<b>TOPLAM</b>	<b>1590</b>	<b>5341</b>

**B)Yemek Bursu**

<b>Yemek Bursu Alan Öğrenci Sayısı</b>	<b>671 (Verilen Burs)</b>
--	---------------------------

**C) Kısmi Zamanlı Çalışma****2018 Yılı Kısmi Zamanlı Çalışan Öğrenci Sayıları ve yapılan ödemeler**

<b>Maaş Ödenen Kısmi Zamanlı Çalışan Öğrenci Sayısı</b>	<b>3698</b>
<b>Bürüt Maaş Toplam Tutarı</b>	<b>1.723.031,91</b>

<b>AYLAR</b>	<b>2018 MAAŞ ÖDENEN KİSMİ ZAMANLI Ö. SAYISI</b>	<b>2018 YAPILAN ÖDEME(BRÜT)</b>	<b>2018 YAPILAN ÖDEME(NET)</b>
OCAK	459	202.721,10	170.435,28
ŞUBAT	500	232.353,70	195.407,03
MART	510	250.720,30	210.976,28
NİSAN	498	245.320,10	206.427,10
MAYIS	479	236.912,40	199.172,37
HAZİRAN	137	67.426,10	56.800,42
TEMMUZ	108	56.320,00	47.444,53
AĞUSTOS	104	49.729,00	41.892,21
EYLÜL	108	52.528,60	44.250,62
EKİM	199	76.924,53	64.160,38
KASIM	297	135.590,76	112.955,49
ARALIK	299	116.485,32	97.156,83
<b>TOPLAM</b>	<b>3698</b>	<b>1.723.031,91</b>	<b>1.447.078,54</b>

**1.5. Yemek Yürütme Tahakkuk Birimi****1.5.1. 2018 YILI YEMEK YEMİŞ OLAN KİŞİ SAYISI**

	01 OCAK – 31 ARALIK 2018 YEMEK SAYILARI										
	TURNİKE						TOPLAM	ÜCRETSİZ	DİĞER	TOPLAM	GENEL TOPLAM
	AYLAR	Y.BURSU	ÖĞRENCİ	PERSONEL	AKDEMİK	ŞİRKET					
OCAK	3781	54136	14391	15804	741	5546	94399	4728	1682	6410	100809
ŞUBAT	4719	82478	13246	15447	806	6148	122844	3649	500	4149	126993
MART	10807	182211	14406	18871	833	8244	235372	6621	1479	8100	243472
NİSAN	9661	159035	14334	18944	895	7445	210314	6707	2020	8727	219041
MAYIS	9123	146144	12882	16991	829	6696	192665	6376	1021	7397	200062
HAZİRAN	3687	50808	12980	15920	882	6027	90304	4132	1879	6011	96315
TEMMUZ	183	1997	3563	3185	208	968	10104	784	10	794	10898
AĞUSTOS	623	3718	9292	8443	840	3100	26016	2688	176	2864	28880
EYLÜL	536	88404	12849	16626	1042	5829	125286	3936	193	4129	129415
EKİM	455	135530	10508	15265	840	4114	166712	3462	284	3746	170458
KASIM	9108	136809	12631	17812	1035	4157	181552	4703	1826	6529	188081
ARALIK	10263	154715	14267	20008	1187	4068	204508	6659	745	7404	211912
TOPLAM	62946	1195985	145349	183316	10138	62342	1660076	54445	11815	66260	1726336

GENEL TOPLAM

1726336

**1.5.2. GEÇİCİ YEMEK KARTI VERİLEN KİŞİ SAYISI**

2018 yılı içerisinde 3147 kişiye depozito karşılığı geçici yemek kartı verilmiş olup, geçici kartları iade eden 909 kişinin hesabına depozitolar iade edilmiştir.

**1.5.3. OLUŞTURULAN JET KART SAYISI**

2018 – 2019 YILI İLK KAYIT, EK YERLEŞTİRME, YATAY GEÇİŞ, DGS İLE OLUŞTURULAN KART SAYISI	6930
DEĞİŞİM PROGRAMLARI (ERASMUS, FARABİ, TÖMER, MEVLANA) KAYITLARI İLE GELENLERE HAZIRLANAN KART SAYISI (GEÇİCİ)	314
YÜKSEK LİSANS, DOKTORA, İDARİ, AKADEMİK, SÖZLEŞMELİ PERSONEL VE LİSANS ÖĞRENCİSİ BAŞVURUSU İLE OLUŞTURULAN KART SAYISI (DATA gönderilen)	1201
JET KART OLUŞTURULARAK MAĞDURİYETİ GİDERİLEN TOPLAM KİŞİ SAYISI	8445

**IV- KURUMSAL KABİLİYET ve KAPASİTENİN DEĞERLENDİRİLMESİ****A- ÜSTÜNLÜKLER**

Gazi Üniversitesi Şehir Merkezinde bulunan, seksen bini aşan öğrencisi ile Türkiye'nin ikinci büyük nüfusuna sahip bir şehir üniversitesidir. Öğretim görevlilerinin Ulusal ve Uluslararası alanda kazandığı başarılar ve alanında etkin öğretim elemanı kadrosuyla yoğun bir talep görmektedir. Bazı branşlarda ilk üç tercih arasında yer almaktadır. *Gazi Üniversitesi, yayın başına atıf sayısında dünya üniversite sıralamasında (QS-EES) Avrupa ülkeleri ve Orta Asya ülkeleri arasında 37'nci sırada yer almaktadır.*

Önemli mali güce sahip etkin firmaların Üniversite gençliğini hedef alan reklam kampanyaları bağlamında sosyal ve kültürel etkinliklere sponsor olma eğilimleri,  
Üniversitemizde kısmi zamanlı statüde çalıştırılan öğrenci istihdam olanağının olması,

Sağlık Kültür ve Spor Daire Başkanlığı'nın kendi bütçesinin olması birimimize üstünlük sağlamaktadır.

Nitelikli personel eksikliği,

Personele düzenli hizmet içi eğitim verilememesi,

Maddi kaynak yetersizliği,

İl içerisinde geniş ve yaygın bir coğrafyaya dağılan Yerleşkeler ve Birimler, kampüs üniversitelerindeki etkin kaynak kullanımına olanak vermemektedir.  
Fiziki mekan yetersizliği.

**C- DEĞERLENDİRME**

Yemekhane ve mutfaklarımızın fiziki koşulları iyileştirilmiş; İş kolaylığı, güvenliği ve verimliliği sağlamakla birlikte yemekhane kapasitelerini de artırmış ve daha kaliteli yemek hizmeti verilmeye başlanmıştır.

Spor alanlarının gerekli bakım ve tadilatları yapılmıştır.

Kültürel Sanatsal Sportif etkinliklerde nicelik ve nitelik itibarıyla çok önemli aşamalar kaydedilmiştir. Öğrenci toplulukları ve çalışmalara fiilen katılan öğrenci sayılarında sürekli artışlar gerçekleştirilmiştir.

Topluluk üretimlerinin, tamamı ücretsiz olarak yöre halkının ilgisine sunulmuş ve bu sayede Üniversite-kent kültür iletişimi gerçekleştirilmiştir.

Bu etkinlikler gerçekleştirilirken, çalıştırıcı olarak ilgi alanlarına göre topluluk içerisindeki yetkin öğrenciler değerlendirilmiştir. Bu yöntemle de çok başarılı sonuçlar elde edilmekle birlikte; orta ve uzun vadede daha yüksek hedeflere ulaşmak düşüncesinden hareketle, Sağlık Kültür ve Spor Daire Başkanlığı bünyesinde uygun istihdam koşulları araştırılarak, çalışmaların bilimsel boyutta ve profesyonel kişilerce yönlendirilmesinin yararlı olacağı düşünülmektedir.

Kısmi zamanlı statüde öğrenci çalıştırılmasına yönelik uygulama başarıyla yürütülmektedir. Bu yolla hem birimlerimizin eleman ihtiyaçlarına bir ölçüde çözüm sağlanmakta, hem de öğrencilerimize ücret ödemek suretiyle doğrudan kaynak aktarılmaktadır.

Yeterli ve uygun tanıtım çalışması yapılmadığı takdirde gerçekleşen etkinlik ve gelişmelerin istenilen sonuçları yaratmayacağı düşünülmektedir. Bu kapsamda, teknolojik olanaklardan da yararlanarak tanıtım ve iletişime önem verilmektedir. web sayfasında oluşturulan çalışmalarımızın geniş kitlelere ulaşması hedeflenmektedir.

Üniversite takımları ve tüm birimlerin spor malzemesi ihtiyacı giderilmiştir.

Ancak asıl hedef, sporun evrensel değerlerine ve üniversite etiğine uygunluğunu sağlamak ve günümüzde artış eğilimi gösteren her türlü olumsuz unsurlardan arındırmaktır. Bu bağlamda birimlerin spor temsilcileri ile titiz çalışmalar ve ciddi sorgulamalar gerçekleştirilmektedir.

## **V- ÖNERİ VE TEDBİRLER**

Sağlık Kültür ve Spor Daire Başkanlığı tarafından yürütülen hizmetlerin yaygınlaştırılması ve sunulan hizmetlerin kalitesinin sürekli olarak iyileştirilebilmesi için mali yeterlilik büyük önem taşımaktadır. Bu nedenle Daire Başkanlığımıza ait gelirin artırılmasına yönelik planlar ve faaliyetler yapılması önerilmektedir.

Sağlık Kültür ve Spor Daire Başkanlığının faaliyet alanı içerisinde gerçekleştirilen hizmetlerde aksama ve hata oluşmaması amacıyla toplantılar, dönem faaliyet raporları ve rutin kontroller gerçekleştirilmektedir.

## İÇ KONTROL VE GÜVENCE BEYANI

Harcama Yetkilisi olarak göreve geldiğim 1 Kasım 2012 tarihinden itibaren yetkim dâhilinde;

Bu raporda yer alan bilgilerin güvenilir, tam ve doğru olduğunu beyan ederim.

Bu raporda açıklanan faaliyetler için bütçe ile tahsis edilmiş kaynakların, planlanmış amaçlar doğrultusunda ve iyi mali yönetim ilkelerine uygun olarak kullanıldığını ve iç kontrol sisteminin işlemlerin yasallık ve düzenliliğine ilişkin yeterli güvenceyi sağladığını bildiririm.

Bu güvence, üst yönetici olarak sahip olduğum bilgi ve değerlendirmeler, iç kontroller, iç denetçi raporları ile Sayıştay raporları gibi bilgim dâhilindeki hususlara dayanmaktadır.

Burada raporlanmayan, idarenin menfaatlerine zarar veren herhangi bir husus hakkında bilgim olmadığını beyan ederim

(ANKARA– 15/01/2019 )

**Eftal TURAN**  
**Gazi Üniversitesi**  
**Sağlık Kültür ve Spor Dairesi Başkanı V.**



