



**2017 YILI**  
**GAZİ ÜNİVERSİTESİ**  
**SAĞLIK KÜLTÜR VE SPOR DAİRESİ BAŞKANLIĞI**  
**FAALİYET RAPORU**

---

**İÇİNDEKİLER**

\* Üst Yönetici Sunuşu

**I. GENEL BİLGİLER**

**A- Misyon, Vizyon ve Değerler**

**B- Yetki, Sorumluluk ve Görevler**

**C- İdareye İlişkin Bilgiler**

**1- Fiziksel Yapı**

**1.1- Sosyal Alanlar**

**1.1.1. Yemekhaneler**

**1.1.2. Spor Tesisleri**

**1.1.3. Öğrenci Toplulukları**

**1.2- Hizmet Alanları**

**1.2.1. İdari Personel Hizmet Alanları****1.2.2. Ambar Alanları****1.2.3. Arşiv Alanları****2- Örgüt Yapısı****3- Bilgi ve Teknolojik Kaynaklar****3.1- Bilgisayarlar****3.2- Diğer Bilgi ve Teknolojik Kaynaklar****4- İnsan Kaynakları****4.1- 657 Devlet Memuru Kanuna göre Çalışan Personel****4.2- 657 Devlet Memuru Kanuna Göre Çalışan İdari Personelin Eğitim Durumu****4.3- 657 Devlet Memuru Kanuna Göre Çalışan İdari Personelin Hizmet Süreleri****4.4- 657 Devlet Memuru Kanuna Göre Çalışan İdari Personelin Yaş İtibariyle Dağılımı****4.5- 4857 Sayılı İş Kanununa Göre Çalışan İşçi****4.6- 4857 Sayılı İş Kanununa Göre Çalışan İşçinin Eğitim Durumu****4.7- 4857 Sayılı İş Kanununa Göre Çalışan İşçinin Hizmet Süresi****4.8- 4857 Sayılı İş Kanununa Göre Çalışan İşçinin Yaş İtibariyle Dağılımı****4.9- Toplam Personel Dağılımı****5- Sunulan Hizmetler****5.1- İdari Hizmetler****5.1.1. Beslenme Hizmetleri Birimi****5.1.2. Kültür Birimi****5.1.3. Spor Hizmetleri Birimi****5.1.4. Öğrenci Danışma Merkezi Hizmetleri****5.1.5. Yemek Yürütme Tahakkuk Hizmetleri****6- Yönetim ve İç Kontrol Sistemi****II. AMAÇ VE HEDEFLER****A. İdarenin Amaç ve Hedefleri**

**B. Temel Politikalar ve Öncelikler****III- FAALİYETLERE İLİŞKİN BİLGİ VE DEĞERLENDİRMELER****A. Mali Bilgiler****1. Bütçe Uygulama Sonuçları****1.1- Bütçe Giderleri****1.2- Bütçe Gelirleri****2. Temel Mali Tablolara İlişkin Açıklamalar****B. Performans Bilgileri****1. Faaliyet ve Proje Bilgileri****1.1- Beslenme Hizmetleri Birimi****1.1.1. Beslenme Birimi Personel Listesi****1.1.3. Kumanya Sayıları****1.1.4. İkram-Kokteyl Sayıları****1.2- Kültür Birimi****1.2.1. Öğrenci Sosyal Aktivite Toplulukları**

a) Sağlık Kültür ve Spor Dairesi Başkanlığına Bağlı Kulüp ve Topluluklar

b) Diğer Öğrenci Toplulukları

**1.2.2. Diğer Kültürel Etkinlikler****1.3- Spor Hizmetleri Birimi**

1.3.1. Başkanlığımız Tarafından Düzenlenen Üniversitemiz Fakülte ve Yüksekokullar Arası Spor Faaliyetleri:

1.3.2. Türkiye Üniversiteler Arası Şampiyonalara Katılan Üniversitemizin Katıldığı Spor Branşları

1.3.3. Üniversitemizin Katıldığı Yurt İçi ve Yurt Dışı Üniversiteler Arası Spor Müsabakaları ve Sonuçları

**1.4.Öğrenci Danışma Merkezi****1.4.1.Sosyal Hizmetler**

**A.Burs Destek Hizmeti**

**B.Kısmi Zamanlı İş Hizmeti**

**1.5.Yemek Yürütme Tahakkuk Birimi**

**1.5.1.Yemek yemiş olan kişi sayısal verileri**

**1.5.2.Geçici yemek kartı verilen kişi sayısal verileri**

**1.5.3.Tarafımızdan oluşturulan “Jet Kart” sayısal verileri.**

**IV. KURUMSAL KABİLİYET VE KAPASİTENİN DEĞERLENDİRİLMESİ**

**A. Üstünlükler**

**B. Zayıflıklar**

**C. Değerlendirme**

**V. ÖNERİ VE TEDBİRLER**

**\* İç Kontrol ve Güvence Beyanı**

## ÜST YÖNETİCİ SUNUŞU

1982 yılında kurulan Gazi Üniversitesi, Sağlık Kültür ve Spor Dairesi Başkanlığı; öğrencilerin sosyal, kültürel danışma ve rehberlik ile spor ihtiyaçlarını karşılamayı, aynı zamanda eğitim-öğretimin desteklenmesi amacıyla bu alanda uygulama ve araştırmalar yaparak faaliyet alanında bulunan her konuda öğrencilerimize destek olmayı amaçlamaktadır.

Ülkemizin geleceğine ışık tutacak gençlerimizin yetiştirilmesinde önemli bir paya sahip bulunan Üniversitemizin; bu amaçları yerine getirirken öğrenci odaklı olarak planladığı tüm çalışmalarda destek olmaktayız.

Stratejik program çerçevesinde, Yönetimimizin de desteği ile faaliyet konumuz içine giren tüm alanlarda öğrencilerimiz ve personelimiz için dünya standartlarında hizmet vermeyi hedeflemekteyiz.

Saygılarımla

**Eftal TURAN**

**Gazi Üniversitesi  
Sağlık Kültür ve Spor Dairesi Başkan V.**

## I. GENEL BİLGİLER

### A. MİSYON, VİZYON VE DEĞERLER

#### *MİSYON*

Hizmet verdiğimiz kesimin bütünü için; çağdaş yöntemler kullanılarak yeterli ve kaliteli bir biçimde, beslenme, kültür, spor, rehberlik ve psikolojik danışma hizmetlerini en iyi şekilde sunmaktır.

#### *VİZYON*

Üniversitemizin ihtiyaçları ve amaçları doğrultusunda, tüm hizmet alanlarında; öğrenci ve çalışana yönelik kaynaklarını verimli kullanan, bilgi ve teknoloji ile donatılmış, tüm zorlukları başaran bir başkanlık olmaktır.

#### *DEĞERLER*

- Atatürk İlke ve İnkılaplarına bağlı olmak,
- Kanun, yönetmelik ve resmi kurallara bağlı olmak,
- Sorumluluk bilinci içerisinde etik değerlere bağlı olmak,
- Gerçekçi ve şeffaf bir hizmet bilinciyle güvenilir olmak,
- Çalışkanlık ve yaratıcılık özelliklerini ön plana çıkararak yenilikçi olmak,
- İnançlara saygılı, hoşgörülü ve güler yüzlü olmak.

### B. YETKİ, SORUMLULUK VE GÖREVLER

#### *YETKİ VE SORUMLULUK*

2547 sayılı Yüksek Öğretim Kanununun 46. ve 47. maddeleri uyarınca kurulan Sağlık Kültür ve Spor Daire Başkanlığı, Yükseköğretim Kurulu'nun yapacağı plan ve programlar uyarınca, öğrencilerin beden ve ruh sağlığının korunması, beslenme, barınma, çalışma, dinlenme ve boş zamanlarını değerlendirme gibi sosyal ihtiyaçlarını karşılamak ve bu amaçla bütçe imkanları nispetinde okuma salonları, öğrenci kantin ve yemekhaneleri açmak, toplantı, tiyatro ve sinema salonları, spor salon ve sahaları, kamp yerleri sağlamakla ve bunlardan öğrencilerin en iyi şekilde yararlanmaları için gerekli önlemleri almakla yükümlüdür.

1982 yılında hizmete giren Sağlık Kültür ve Spor Dairesi Başkanlığı hizmet verdiği kesimin bütünü için; öğrencilerin sosyal, kültürel, danışma ve rehberlik ile spor ihtiyaçlarını karşılayan bir hizmet birimi ve aynı zamanda eğitim ve öğretimin desteklenmesi amacıyla bu alanda uygulama ve araştırmaların yapıldığı bir uygulama dairesidir.

Sağlık Kültür ve Spor Dairesi Başkanlığı, Psikolojik Danışma ve Rehberlik Hizmetleri, Sosyal Hizmetler, Kültürel Hizmetler, Beslenme ve Spor Hizmetleri'nin yürütülmesinden sorumludur.

## **GÖREVLER**

2547 sayılı Yüksek Öğretim Kanununun 46. ve 47. maddeleri uyarınca kurulan Sağlık Kültür ve Spor Daire Başkanlığının görevleri, öğrencilerinin beden ve ruh sağlığını korumak, barınma, beslenme, çalışma, dinlenme ve ilgi alanlarına göre boş zamanını değerlendirmek, yeni ilgi alanları kazanmalarına imkân sağlamak. Gerek psikolojik ve gerekse sosyal durumlarının iyileşmesine, yeteneklerinin ve kişiliklerinin sağlıklı bir şekilde gelişmesine imkân verecek hizmetler sunmak ve onları ruhsal ve bedensel sağlıklarına özen gösteren bireyler olarak yetiştirmek, birlikte düzenli ve disiplinli çalışma, dinlenme ve eğlence alışkanlıkları kazandırmaktır.

Daire Başkanlığımız Rektör tarafından görevlendirilen bir Rektör Yardımcısına ve Genel Sekretere bağlı olarak çalışmalarını sürdürmektedir. Dairede yürütülen başlıca hizmetler şu şekildedir;

Beslenme Hizmetleri

Kültür Hizmetleri

Spor Hizmetleri

Satınalma Hizmetleri

Sosyal Hizmetler,

Psikolojik Danışmanlık ve Rehberlik Hizmetleri (Birimimizde görevli Psikolog olmadığı için bu hizmet Mediko bölümünde verilmektedir.)

Tahakkuk Hizmetleri

## C. İDAREYE İLİŞKİN BİLGİLER

### 1- FİZİKSEL YAPI

Sağlık Kültür ve Spor Daire Başkanlığı, Merkez Yerleşke içinde bulunan B-Blok'ta merkez çalışmalarını yürütmektedir.

Merkez Yerleşke içinde öğrenci ve personel yemekhaneleri ile açık ve kapalı spor alanları Başkanlığımız sorumluluğunda hizmet vermektedir. Başkanlığımıza bağlı üretim yapan dört mutfak: Kültür Merkezi, Eczacılık Fakültesi, Mimarlık Mühendislik Fakültesi ve Turizm Fakültesi Mutfaklarıdır.

#### 1.1- Sosyal Alanlar

##### 1.1.1. Yemekhaneler

Öğrenci Yemekhane Sayısı	: 14 Adet
Öğrenci Yemekhane Kapasitesi	:4200 Kişi
İdari Personel Yemekhane Sayısı	: 4 Adet
İdari Personel Yemekhane Kapasitesi	:384 Kişi
Akademik Personel Yemekhane Sayısı	: 4 Adet
Akademik Personel Yemekhane Kapasitesi	: 732 Kişi
İdari-Akademik(ortak kullanım) Personel Yemekhane	: 10 Adet
İdari-Akademik Yemekhane (ortak kullanım) Kapasitesi:	915 Kişi

##### 1.1.2. Spor Tesisleri

Kapalı Spor Tesisleri Sayısı	:2 Adet
------------------------------	---------



Kapalı Spor Tesisleri Alanı	:2000 m <sup>2</sup>
Açık Spor Tesisleri Sayısı	:3 Adet
Açık Spor Tesisleri Alanı	:4550 m <sup>2</sup>

**1.1.3. Öğrenci Toplulukları** : 11 Topluluk

## **1.2- Hizmet Alanları**

### **1.2.1. İdari Personel Hizmet Alanları**

Oda Sayısı : 31 adet

Oda Alanı : 600 m<sup>2</sup>

### **1.2.2. Ambar Alanları**

a) Kuru Gıda Deposu 1 adet, 93 m<sup>2</sup>

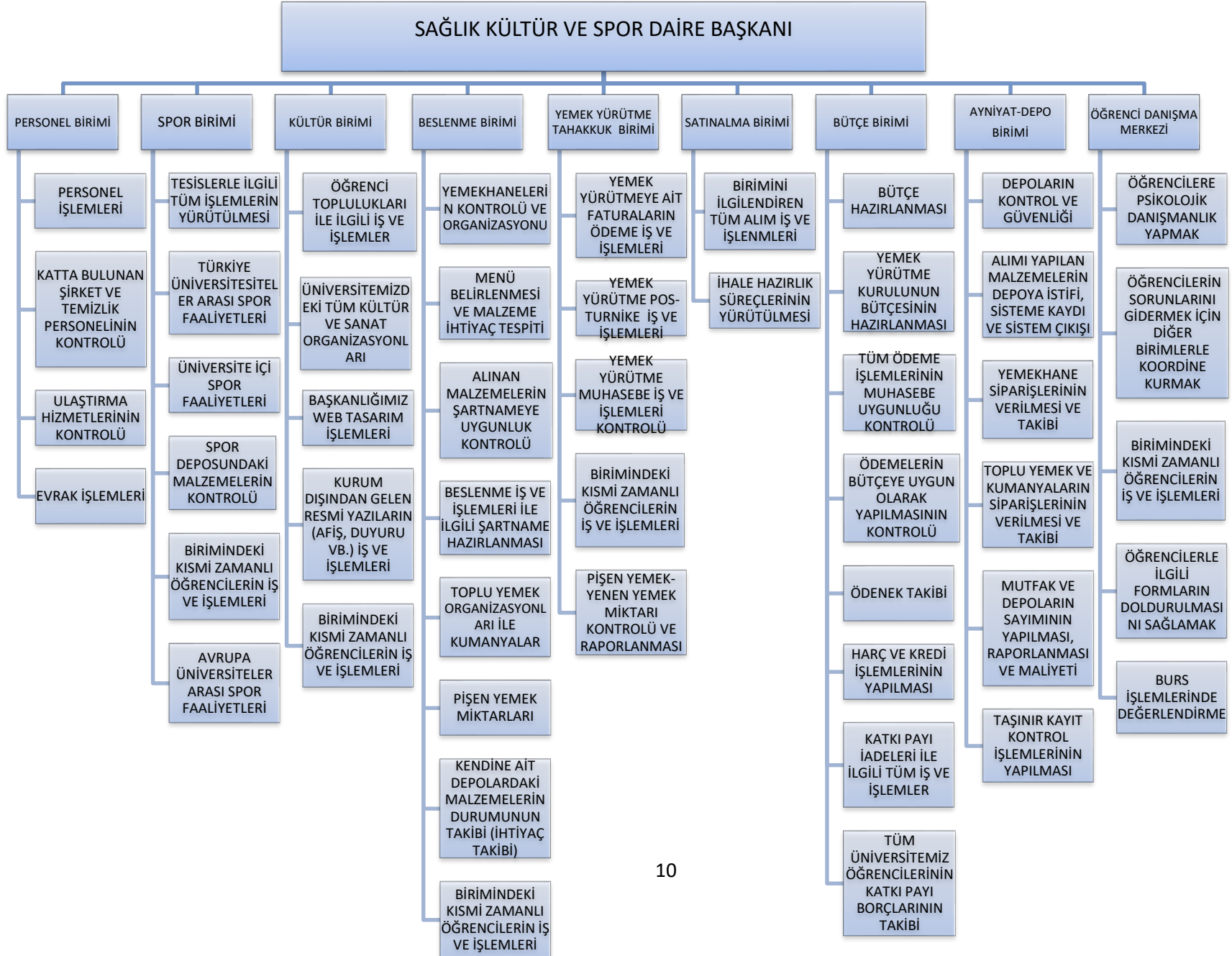
b) Soğuk Hava Deposu 1 adet 13m<sup>2</sup>

### **1.2.3.Arşiv Alanları**

Arşiv Sayısı: 1 adet

Arşiv Alanı: 30 m<sup>2</sup>

## 2- ÖRGÜT YAPISI Şekil 1 Organizasyon şeması



**3- BİLGİ VE TEKNOLOJİK KAYNAKLAR****3.1- Bilgisayarlar**

Masa üstü bilgisayar sayısı :125 Adet

Taşınabilir bilgisayar sayısı: 8 Adet

**3.2- Diğer Bilgi ve Teknolojik Kaynaklar**

Cinsi	İdari Amaçlı (Adet)
Projeksiyon	7
Yazıcı	60
Faks	1
Fotokopi Makinesi	2
Fotoğraf Makinesi	4
Kameralar	9
Televizyonlar	60
Tarayıcılar	4

**4- İNSAN KAYNAKLARI**

Daire Başkanlığımız bünyesinde 657 sayılı Devlet Memurları Kanununa göre çalışan personel 151 kişi, 4857 sayılı İş Kanununa göre çalışan 1 işçi; toplamda 152 kişi istihdam edilmektedir. Personel ihtiyacımız bulunmasına rağmen organizasyon yapımızın en etkin şekilde çalışması sağlanmaktadır.

**4.1- 657 sayılı Devlet Memurları Kanununa göre Çalışan Personel**

	Dolu	Boş	Toplam
Genel İdari Hizmetler	150	-	150
Akademik Personel	1	-	1
<b>TOPLAM</b>	<b>151</b>		<b>151</b>

**4.2- 657 sayılı Devlet Memurları Kanununa Göre Çalışan İdari Personelin Eğitim Durumu**

	İlköğretim	Lise	Ön Lisans	Lisans	Yüksek Lisans ve Doktora
Kişi Sayısı	68	37	8	31	7
Yüzde	%45	%25	%5	%20	%5

#### 4.3- 657 sayılı Devlet Memurları Kanununa Göre Çalışan İdari Personelin Hizmet Süreleri

	1 - 3 Yıl	4 - 6 Yıl	7 - 10 Yıl	11 - 15 Yıl	16 - 20 Yıl	21 - Üzeri
<b>Kişi Sayısı</b>	5	4	7	29	19	87
<b>Yüzde</b>	%3	%2	%5	%19	%13	%58

#### 4.4- 657 sayılı Devlet Memurları Kanununa Göre Çalışan İdari Personelin Yaş İtibariyle Dağılımı

	21 - 25 Yaş	26 - 30 Yaş	31 - 35 Yaş	36 - 40 Yaş	41 - 50 Yaş	51 - Üzeri
<b>Kişi Sayısı</b>	-	4	8	21	62	56
<b>Yüzde</b>	-	%3	%5	%14	%41	%37

#### 4.5- 4857 Sayılı İş Kanununa Göre Çalışan İşçi

	Dolu	Boş	Toplam
<b>Büro Personeli</b>	1	-	1
<b>Destek Personeli</b>	-	-	-
<b>TOPLAM</b>	1		1

#### 4.6- 4857 Sayılı İş Kanununa Göre Çalışan İşçinin Eğitim Durumu

	İlköğretim	Lise	Ön Lisans	Lisans	Yüksek Lisans ve Doktora
<b>Kişi Sayısı</b>	1	-	-	-	-
<b>Yüzde</b>	%100	-	-	-	-

#### 4.7- 4857 Sayılı İş Kanununa Göre Çalışan İşçinin Hizmet Süresi

	1 - 3 Yıl	4 - 6 Yıl	7 - 10 Yıl	11 - 15 Yıl	16 - 20 Yıl	21 - Üzeri
<b>Kişi Sayısı</b>	-	--	--	-	-	1
<b>Yüzde</b>	-	-	--	-	-	%100

#### 4.8- 4857 Sayılı İş Kanununa Göre Çalışan İşçinin Yaş İtibariyle Dağılımı

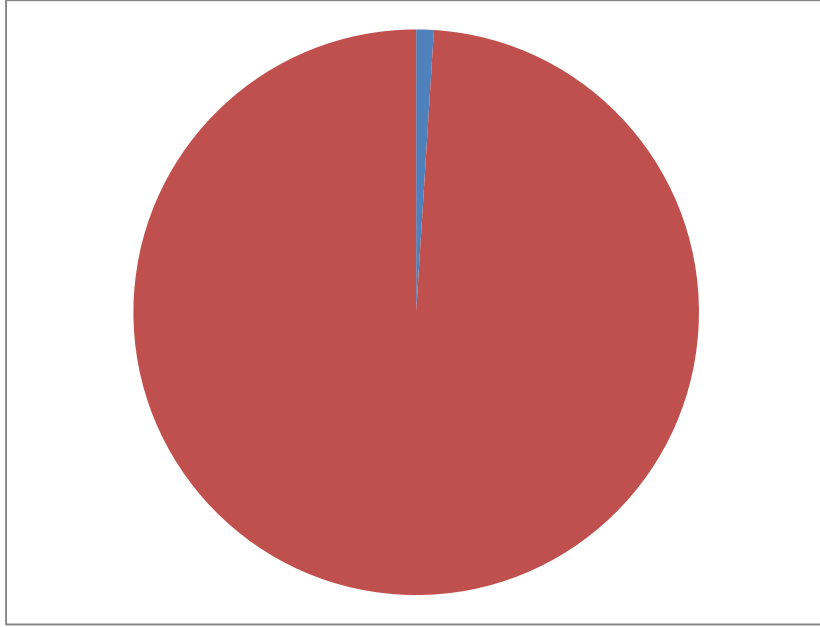
	21 - 25 Yaş	26 - 30 Yaş	31 - 35 Yaş	36 - 40 Yaş	41 - 50 Yaş	51 - Üzeri
<b>Kişi Sayısı</b>	-	--	--	-	1	-
<b>Yüzde</b>	-	--	--	-	%100	-

#### 4.9- Toplam Personel Dağılımı

657 sayılı Devlet Memurları Kanununa Göre Çalışan İdari Personel	151
4857 Sayılı İş Kanununa Göre Çalışan İşçi	1
<b>TOPLAM</b>	<b>152</b>

657 sayılı Devlet Memurları Kanununa göre çalışan idari personel % 99'dur.

4857 sayılı İş Kanununa Göre Çalışan İşçi % 1



## 5- SUNULAN HİZMETLER

### 5.1- İdari Hizmetler

Başkanlığımız tarafından sunulan hizmetler 5 birim tarafından yürütülmektedir.

#### 5.1.1. Beslenme Hizmetleri Birimi

Gazi Üniversitesi Sağlık Kültür ve Spor Daire Başkanlığı'na bağlı olarak yürütülen toplu beslenme hizmetlerinde birimimiz, gıdanın maddi değerinden çok insan sağlığına önem vermektedir. Günlük, toplam ortalama 12.000 öğrenci ve çalışana yemek hizmeti verilmektedir. Bu hizmet toplamda 6 diyetisyen ve 5 gıda mühendisinden oluşan ekip ile Beslenme Şube Müdürüne bağlı olarak koordine edilmektedir. Her mutfağımız için sorumlu bir diyetisyen/gıda mühendisi bulunmaktadır. Hizmet personelimiz toplam 198 kişi olup, tümünün meslekleriyle ilgili sertifika veya yeterlilik belgeleri mevcuttur.

Birim olarak, öncelikle sunulan yemek hizmetinde, yeterli ve dengeli beslenmeyi baz almaktayız. Bu doğrultuda, yemek menülerimiz, birimimiz merkez diyetisyenleri /gıda mühendisi tarafından, müşteri memnuniyeti ve öğrencilerimizin besin öğeleri ve enerji ihtiyaçları göz önünde bulundurularak ve kalori ihtiyaçları özenle belirlenerek aylık olarak hazırlanmaktadır. Yemeklerin hazırlanmasında ihtiyaç duyulan hammadde ve malzemeler, hazırlanmış olan bu menülere göre belirlenmektedir. Yemeklerin hazırlanmasında kullanmış olduğumuz malzemeler, 1.sınıf malzemeler olup, özenle, dikkatle ve titizlikle alınmaktadır. 2013 yılı itibariyle yemeklerde margarin kullanımını bırakmış olup, zeytinyağ-ayçiçek yağı/tereyağı kullanımına ağırlık verilmiştir.

2014 yılında sağlık-beslenme ilişkisi göz önünde bulundurularak Kültür Merkezi Akademik Personel Yemekhanesi'nde servisine başlanan her gün ilave üç kap salata sunumuna 2015 yılında Gölbaşı ve diğer merkez kampüs akademik ve idari personel yemekhanelerinde de başlanmıştır.

Kültür Merkezi Yemekhanesi mutfağının Yapı İşleri Dairesi Başkanlığı ile birlikte yürütülen yeniden projelendirilme ve daha iyi teknolojik donanım ile daha yüksek kapasitede üretim yapabilmesi için başlanan hazırlıkları tamamlanmıştır. Bu sayede amaçlanan yüksek kapasitede ve donanımlı yeni bir mutfakta üretim yapılarak taşınabilir sistem ile diğer yemekhanelerimize yemek gönderilmesi ve yetersiz kalan bazı eski mutfaklarımızın kapatılması ve çalışma koşullarının iyileştirilmesi hayata geçirilmiştir. Tadilatı tamamlanan Kültür Merkezi Mutfağı'nda yemek üretimine başlanmış olup günlük ortalama 7000 kişilik yemek üretimi yapılmaya başlanmıştır.

Yemek üretimi yapılan mutfak sayımız 4'e indirilerek (Kültür Merkezi, Eczacılık Fakültesi, M.M.F. ve Ticaret Turizm Fakültesi mutfakları) yemeklerimizde standardizasyon sağlanmasına da gidilmiştir. Kendi yemekhanesine de üretim yapan Kültür Merkezi Mutfağından B Blok, Hersek Binası, Dökümhane, İ.İ.B.F. ve Mesleki Eğitim Fakültesi, Polatlı Fen Edebiyat Fakültesi, Polatlı Sosyal Bilimler M.Y.O., Ostim M.Y.O., Kazan M.Y.O, yemekhanelerine yemek gönderimi yapılmaktadır. Eczacılık Fakültesi mutfağından Tapu Kadastro M.Y.O. ve Güzel Sanatlar Fakültesi ve Tıp Fakültesi yemekhanelerine yemek gönderimi yapılmaktadır. Dış Hekimliği Fakültesi Yemekhanesi 'ne ise Ticaret Turizm Fakültesi mutfağından taşınabilir sistem ile yemek gönderilmektedir.

Eğitim Fakültesi Hersek Binasında öğrenci, idari ve akademik personelimiz için üç ayrı yeni yemekhane hizmet vermeye başlanmıştır. Yemek yiyen sayılarının artması sebebiyle eylül ayının son haftası itibariyle kapalı olan B Blok Yemekhanesi öğrencilerimizin hizmetine açılmış olup Hersek Yemekhanesi idari ve akademik personele hizmet vermeye devam etmektedir. 2016 yılında Dökümhane Yemekhanesi öğrencilerimizin hizmetine açılmıştır. Tek oturumda 500 kişinin yemek yiyebileceği kapasitededir. Yemekhane ve mutfaklarımızla ilgili iyileştirme projelerimiz devam etmektedir.

#### **a) MALZEME ALIM STANDARTLARI**

Alımlar, Sağlık Kültür Spor Daire Başkanlığı Satın alma birimi tarafından ağırlıklı olarak ihale ve doğrudan temin yoluyla, teknik şartnameler kullanılarak yapılmaktadır. Teknik şartnameler gıda mühendisi/diyetisyenler tarafından 5179 sayılı Gıdaların Üretimi, Tüketimi ve Denetlenmesine Dair Kanun Hükmünde Kararnamenin Değiştirilerek Kabulü Hakkında Kanuna, Türk Gıda Kodeksi Yönetmeliği Tebliğlerine, Gıda Mevzuatlarına, TSE standartlarına ve ilgili diğer yönetmeliklere göre hazırlamakta ve sürekli revize edilmektedir. Hammadde alınan firmalarda, ISO 9001:2000 Kalite Yönetim Sistemi Standardı ve HACCP(Tehlike Analizi ve Kritik Kontrol Noktaları) gıda güvenliği sisteminin uygulanıyor

olması ve ürünlerde T.C Tarım ve Köy işleri Bakanlığı Gıda Üretim İzni aranmaktadır. Ayrıca tedarikçi firmalar hijyen ve ürün güvenliği açısından, Muayene ve Satın alma Komisyon üyelerimiz tarafından periyodik olarak denetlenmektedir. Özellikle tatlı-börek-yumurta-helva alımlarından önce firmalar gezilmekte ve habersiz yapılan bu denetimlerde, glikoz şurubu, margarin kalitesi, yumurtaların seri numaraları, temizliği, hijyen ve sanitasyon vb. durumlarına dikkat edilerek tutanaklar / değerlendirme formları hazırlanmakta ve malzeme alımlarına bu doğrultuda karar verilmektedir. Et ve tavuk etini helal gıda sertifikasına sahip firmalardan almaktayız. Kırmızı etlerimizi, kemiksiz, karkas şeklinde, hayvanların küpe numaralarının olduğu belgeler ile, hem et hem tavuk için araç dezenfeksiyon raporları ile yumurtalar-tereyağı-süt ve süt ürünleri, sebze-meyve, kuru gıda vb. için de teknik şartnamelere uygunluk durumları öncelikle Muayene Komisyonumuzun yapmış olduğu duyuusal ve fiziksel analizlerle belirlenerek alınmaktadır.

#### **b) MALZEME KABUL TEKNİKLERİ**

Malzeme kabullerinde birinci derecede baz aldığımız teknik şartnamelerimizde, alacağımız ürünlerin hem kabulüyle birlikte hem de dönem dönem ayrıntılı olarak mikrobiyolojik/kimyasal analizleri istenmektedir. Yapılacak analizler için gıda malzemeleri, tarafsız laboratuarlara götürülmekte ve analiz sonuçlarına göre değerlendirme yapılmaktadır. Malzeme kabullerinde, Muayene Kabul Komisyonu'nda mutlaka diyetisyen/gıda mühendisimiz bulunmaktadır. Tüm malzemeler muayene edilerek, teknik şartnamelere uygunluğu kontrol edildikten sonra kabul edilmektedir.

#### **c) İŞLETME KAYIT BELGELERİ**

Yemeklerimiz, mutfaklarımızda, konularında deneyimli diyetisyenlerimiz/gıda mühendislerimiz gözetiminde, standart yemek gramajlarına uygun olarak aynı standart ve kalitede pişirilmektedir. Her mutfağımızda, bağlı olduğu ilçenin Kaymakamlığı ve İlçe Gıda Tarım ve Hayvancılık Müdürlüğünden alınmış **İşletme Kayıt Belgesi** bulunmaktadır. Yeniden planlanan yemek üretimi ve taşınabilir sistem yemek dağıtımı için 2016 yılında mutfaklarımızın üretim ve servis, dağıtım yapılma durumlarına göre belgelerinin düzenlenmesi için güncelleme işlemleri devam etmektedir. Gıda üretimi ile ilgili tüzüğe uygun olarak pişirilen her kap yemekten, şahit numune alınmakta ve 72 saat saklanmaktadır.

#### **d) İLAÇLANMA VE BAKIM İŞLEMLERİ**

Mutfak ve yemekhanelerimizde, her 15 günde bir, düzenli olarak, hizmet ve yeterlilik belgeleri olan bir firmanın sertifikalı elemanları tarafından ilaçlama hizmeti verilmektedir. Arıtma sistemi -baskül-asansör ve mutfak malzemeleri bakımları da, her ay düzenli olarak yetkili firmalar tarafından yapılmaktadır.

#### **e) ATIK YAĞ KONTROLÜ**

Yemeklerimizden sızdırdığımız ya da kullanmış olduğumuz kızartmalardan kalan sıvı yağlarımız, Bitkisel Atık Yağların Yönetmeliği'ne göre, sözleşme yaptığımız sertifikalı firmalar tarafından mutfaklarımızdan, belirli dönemlerde alınmakta ve Çevre ve Şehircilik Bakanlığı'na gönderilen formlarla da firmanın takip edilebilirliği sağlanmaktadır.

#### **f) ARTAN YEMEK İŞLEMLERİ**

Yemekler, sayı kontrollü olarak çıkarılmış olsa bile bazen çeşitli nedenlerle artmaktadır. Bu gibi durumlarda da, ilçe hayvan barınaklarına haber verilmekte ve kontrollü-tutanaklı bir şekilde yemeklerin hayvan barınaklarına gönderilmesi sağlanmaktadır.

#### **g) PERSONEL MESAI TAKİBİ SİSTEMİ**

Farklı noktalarda kalabalık bir ekip ile hizmet vermekte olduğumuzdan “Yüz Tanıma Sistemi” ile mesai yapan personelin giriş-çıkışları kontrol altına alınmıştır.

### **5.1.2. Kültür Hizmetleri Birimi**

Öğretim yılının başlaması ile birlikte öğrencilere birbirleri ile tanışma fırsatı, topluluk kurmaları veya mevcut topluluklarda görev almaları, dinlenme ve eğlenme alışkanlıklarını kazanmaları için imkânlar sağlanmakta, öğrencilerine akademik, sosyal ve kültürel konularda yönlendirici ve destekleyici çalışmalarda bulunmaktadır. Bu amaçlar çerçevesinde birimimize başvuran öğrencilerin sorunları ile bire bir görüşmeler yapılmaktadır. Bunların yanısıra;

- Öğrencilerin sosyal yaşamlarına ilişkin konularda çalışmalar yapmak ve bu konuda ilgili birimlerle eşgüdüm sağlamak.
- Yabancı uyruklu öğrencilerin üniversiteye ve çevreye uyumunu hızlandırmak için onlara yönelik kültürel ve sosyal etkinlikler düzenlenmesine yardımcı olmak.
- Öğrenci topluluklarının kurulması ve işleyişlerine ilişkin çalışmaları yürütmek.
- Öğrenci kulüp ve toplulukları ile eşgüdümlü çalışmak.
- Öğrencilerimizin Güzel Sanatlarla ilgili faaliyetleri izlemelerini, isterlerse bu faaliyetlere katılmalarını temin etmek amacıyla yıl boyunca çeşitli etkinlikler düzenlenmektedir. Bu etkinlikler Fakülte ve Yüksekokullar bünyesinde bulunan kapalı salonlarda veya açık hava gösterileri şeklinde yapılmaktadır.
- Fakülte ve Yüksekokullarda okuyan öğrencilerin düzenledikleri etkinliklerde gerekli durumlarda konaklama ve ulaşım bedelleri karşılanmaktadır.

### **Topluluklar**

Üniversitemizde toplam 159 öğrenci topluluğu bulunmaktadır. Fakültelerde faaliyet gösteren topluluklar ile birlikte koordineli olarak etkinlikler gerçekleştirilmektedir. Aynı zamanda Fakülte topluluklarının Öğrenci Toplulukları Kurulu ve İşleyiş Yönergesine uygun olarak kuruluş ve işleyişlerini Rektörlük adına denetler.



Bu topluluklar kültür, sanat, spor, bilim, araştırma, sosyal etkinlikler gibi birçok alanda faaliyet göstermektedirler. Öğrencilerin sosyal ve kültürel yaşamlarının zenginleşmesini sağlayan, kişilik gelişimlerine katkıda bulunan öğrenci toplulukları öğrencilerin sosyalleşmelerinin de bir aracı olmaktadır. Bu nedenle Sağlık Kültür ve Spor Dairesi Başkanlığı, öğrencilerin sosyal aktivitelerini arttırmaları yönünde desteklerini sürdürmekte, Gazi Üniversitesinin sosyal bir üniversite olması için topluluklar ile işbirliği içerisinde çalışmalarını yürütmektedir.

### **5.1.3. Spor Hizmetleri Birimi**

Gazi Üniversitesi Rektörlüğü Sağlık Kültür ve Spor Dairesi Başkanlığı, Yükseköğrenim gençliğinin spor ihtiyaçlarının karşılanması, öğrencilerin sosyal ilişkilerini ve özgüvenlerini geliştirmek, ülke sporuna kaynak oluşturan öğrenci ve sporcuların teşvik edilmesi ve yeteneklerinin geliştirilmesini sağlamaktır. Bu amaçla üniversite içi spor faaliyetlerini organize etmek, öğrencilerin spora olan ilgilerinin arttırmak, Yurt içi ve Uluslararası sportif müsabakalarda Gazi Üniversitesini en iyi şekilde temsil etmeleri amacıyla katılımlarını sağlamak üzere hazırlık yapmaktadır.

### **Üniversitemizde Spor Faaliyetleri**

- a) Sağlık Kültür ve Spor Dairesi Başkanlığı tarafından organizasyonu yapılan, Üniversitemiz Fakülte, Yüksekokul ve Meslek Yüksekokullar Öğrencileri, Akademik ve İdari Personelleri arasında düzenlenen Üniversite içi spor faaliyetleri,
- b) Türkiye Üniversitelerarası Spor Faaliyetleri,
- c) Yurt içi Spor Faaliyetleri,
- d) Uluslararası Spor Faaliyetleri,

### **5.1.4- Öğrenci Danışma Merkezi Hizmetleri**

Öğrenci Danışma Merkezi, Üniversitemiz öğrencilerinin sağlıklı, nitelikli, başarılı ve çağdaş bireyler olarak yetişebilmeleri için öğrencileri destekleyici çalışmalarda bulunmak amacıyla Sağlık Kültür ve Spor Daire Başkanlığı bünyesinde kurulmuştur. Faaliyetleri, Gazi Üniversitesi Senatosunun 02,04,2013 tarih ve 05 sayılı toplantısında almış olduğu 2013/82 nolu kararı ile kabul edilen Yönerge ile düzenlenmiştir. Merkez, (A) Rehberlik Hizmeti, (B) Sosyal Danışma (1) Burs Destek Hizmeti, (2) Yemek Bursu (3) Kısmi Zamanlı Çalışma, (4)

Sosyo-Kültürel Destek Hizmeti, (5) Yurt Bursu, (6)Ayni ve Nakdi Yardımlar, (C) Öğrenci Danışma Hizmeti, faaliyetlerini sürdürmektedir.

### **5.1.5.-Yemek Yürütme Tahakkuk Hizmetleri**

Verilen hizmetlerin tahakkuk işlemlerinin yapılmasının yanı sıra, yemek yürütme hizmetleri sırasında gerekli olan “Jet Kart” lar ile ilgili işlemlerin takip edilmesi, öğrenci ve personelimizin yemek yeme konusunda mağduriyetlerinin giderilmesi, POS ve Turnike sorunlarının giderilmesi hizmetini yerine getirmektedir. Ayrıca yemek yürütme ile ilgili verilerin elde edilmesini sağlamaktadır.

## ***6- YÖNETİM VE İÇ KONTROL SİSTEMİ***

### **Yönetim**

Daire Başkanlığımızda yürütülen faaliyet alanlarına ilişkin olarak görev ve talimatlar; Daire Başkanı ile başlayan, ilgili Şube Müdürlüğü tarafından Şube Müdürü, Şef, Memur kademelerini izleyerek yerine getirilmektedir.

### **Satın Alma ve İhale Süreci**

Daire Başkanlığımız tarafından mal ve hizmet alım işlerine ait alımlar ile avans talepleri; 6245 sayılı Harcırah Kanunu, 4734 - 4735 sayılı Kamu İhale Kanunu ve 5018 sayılı Kamu Mali Yönetimi ve Kontrol Kanunu ile ilgili diğer mevzuat hükümleri uygulanarak gerçekleştirilmektedir.

Bu alımlar kanunda belirtilen alım usulleri uygulanarak gerçekleştirilmektedir. Buna ilişkin süreçler:

- Doğrudan Temin Usulüyle Alım
- Açık İhale Usulüyle Alım
- Pazarlık Usulüyle Alım

### **Mali Yönetim ve Harcama Öncesi Kontrol**

Daire Başkanlığımızın bütçesinin hazırlanması ve uygulanması hesap verilebilirliği ve mali saydamlığı sağlamak için 5018 sayılı Kamu Mali Yönetimi ve Kontrol Kanunu'na uygun şekilde gerçekleştirilmektedir.

Daire Başkanlığımız bünyesinde gerçekleştirilen harcamaların mevcut kanun ve yönetmeliklere uygunluğu ilgili birimler tarafından kontrol edilmektedir daha sonra harcamaya ilişkin evraklar gerekli mali ve muhasebe işlemlerinin gerçekleştirilmesi için Üniversitemiz Strateji Geliştirme Daire Başkanlığı'na gönderilmektedir.

### **İç Kontrol Sistemi**

Sağlık Kültür ve Spor Daire Başkanlığı İç Kontrol Sistemi çalışmaları 5018 sayılı Kamu Mali Yönetim ve Kontrol Kanunu'na göre hazırlanmış olup; İç Kontrol Sistemi'ne ilişkin çalışmalara Üniversitemiz Strateji Geliştirme Daire Başkanlığı koordinasyonunda devam edilmektedir.

## **II- AMAÇ ve HEDEFLER**

Öğrencilerin beden ve ruh sağlığını korumak, hasta olanları tedavi etmek veya ettirmek, barınma, beslenme, çalışma, dinlenme ve ilgi alanlarına göre boş zamanlarını değerlendirmek, yeni ilgi alanları kazanmalarına imkan sağlayarak, gerek sağlık ve gerekse sosyal durumlarının iyileşmesine, yeteneklerinin ve kişiliklerinin sağlıklı bir şekilde gelişmesine imkan verecek hizmetler sunmak ve onları ruhsal ve bedensel sağlıklarına özen gösteren bireyler olarak yetiştirmek, birlikte düzenli ve disiplinli çalışma, dinlenme ve eğlenme alışkanlıkları kazandırmaktır.

Görev alanlarımızla ilgili olarak, öğrencilerimize daha çağdaş ve modern araçlarla hizmet vererek; fiziksel, sosyal ve kültürel açılarından gelişmiş bireyler olarak hayata atılmalarını sağlayacak düzenleme ve uygulamalar amaçlanmaktadır.

Dairenin sağlık hizmetlerinden, üniversitede çalışanlar ile emekliler ve bunların bakmakla yükümlü oldukları aile bireyleri de yararlanır. Daire, üniversitede çalışanların, "Daire Hekimliği" görevini de yapar. Daire; aynı zamanda bu amacının gerçekleştirilmesine yönelik araştırma ve uygulama yapan veya yaptıran bir araştırma eğitim kuruluşudur.

**A. İDARENİN AMAÇ VE HEDEFLERİ**

Stratejik Amaçlar	Stratejik Hedefler
<b>Stratejik Amaç-1</b> Çağın gereklerine uygun nitelikli öğrenci yetiştirmek.	<b>Hedef-1.1</b> Öğrencilerimizin kişisel gelişimlerinde etkin rol alarak, lider öğrenci profilini geliştirmek.
	<b>Hedef-1.2</b> Öğrenci odaklı eğitimi sürdürülebilir kılmak.
	<b>Hedef-1.3</b> Öğrencilerimizin ulusal ve uluslararası bilimsel, sanatsal, kültürel toplantı ve fuarlara katılımlarını artırmak.
	<b>Hedef-1.4</b> Öğrencilerimiz için meslek hayatına yönelik danışmanlık hizmeti veren birimler oluşturmak.
	<b>Hedef-2.1</b> Uzaktan Eğitim ve Sürekli Eğitim Merkezlerini, etkin birimler haline getirmek.
<b>Stratejik Amaç-2</b> Üniversitemiz akademik birimlerini, yurtiçi ve yurtdışından gelecek öğrenciler için cazibe merkezi haline getirmek	<b>Hedef-2.2</b> Üniversitemizin etkin tanıtımının yapılmasını sağlamak.
	<b>Hedef-3.1</b> Personelin çalışma koşullarını ve ortamlarını iyileştirmek.
<b>Stratejik Amaç-3</b> Paydaşlarımızın memnuniyetini ve üniversitemizi sahiplenme duygularını en üst düzeye çıkarmak.	<b>Hedef-3.2</b> Sahip olunan sosyal, sportif, sanatsal ve kültürel mekanları işlevsel kılmak.
	<b>Hedef-4.1</b> Tüm yerleşkelerimizi, günümüz şartlarında çağdaş, yaşanabilir, modern mekanlar haline getirmek.
<b>Stratejik Amaç-4</b> Yararlanıcıların tüm ihtiyaçlarını karşılayabileceği yerleşkelere sahip olmak	

**B. TEMEL POLİTİKALAR VE ÖNCELİKLER**

Sağlık Kültür ve Spor Daire Başkanlığına bağlı birimlerde mevzuata uygunluğun sağlanması amaçlanmaktadır.

Merkez Yerleşke ve Üniversitemize bağlı yerleşkelerde bulunan fakülte ve yüksek okullarda sunulan yemeklerin ve kalitesinin sürekli iyileşme çalışmalarını devam ettirmek,

Daire Başkanlığımızca halen 32 ayrı yemekhanede sunulan yemek servisinin, yemek yenilen mekan ve buralarda kullanılan araç, gereç ve demirbaş donanımlarının daha modern hale getirilmesi,

Merkez ya da merkeze bağlı birimlerdeki yemek hizmeti sunumu ve kalitesini artırılması ve memnuniyetin en üst seviyeye çıkarılması,

Psikolojik danışmanlık hizmeti hakkında öğrencilerin bilgilendirilmesi ve psikolojik danışmanlık ve rehberlik hizmeti verilen kişi sayısını artırmak,

Kültürel Sanatsal ve Sportif etkinliklerde nitelik ve nicelik itibarıyla çok önemli aşamalar kaydedilmiştir. Öğrenci Toplulukları ve çalışmalara fiilen katılan öğrenci sayılarında sürekli artışlar gerçekleştirilmiştir. Şenliklerde ve farklı zamanlarda çok önemli konser organizasyonları yapılmıştır. Hizmet kalitesini ve etkinliğini artırmak adına Şenlik Organizasyonlarında profesyonel yardım alınmıştır. Üniversite-kent kültür iletişimini gerçekleştirmek bu oluşumu daha ileri noktalara taşımak adına politikalar oluşturulacaktır.

Öğrenci Topluluklarının donanım ve tanıtım ihtiyaçları büyük ölçüde giderilmiş ve benzer şekilde tüm birimlerimizin spor malzemesi talepleri tamamen karşılanmıştır. Önümüzdeki süreçte sürekli güncellemeler ile bu yapıyı korumak ve kalite açısından geliştirmek için çalışmalar planlanmaktadır. Sportif anlamda öncelikli ve temel politikamız, sporun evrensel değerlerine ve üniversite etiğine uygunluğunu sağlamak ve günümüzde artış eğilimi gösteren şiddet ve benzeri her türlü olumsuz unsurlardan arındırmaktır. Ulusal anlamda devam eden spor faaliyetleri katılımlarımızı Uluslararası platformlara daha fazla taşımak amaçlanmaktadır.

Kısmi zamanlı statüde öğrenci çalıştırılmasına yönelik uygulama başarıyla yürütülmektedir. Bu yolla hem birimlerimizin eleman ihtiyaçlarına bir ölçüde çözüm getirilmekte; hem de öğrencilerimize ücret ödemek suretiyle doğrudan kaynak aktarılmaktadır.

Yeterli ve uygun tanıtım yapılmadığı takdirde, gerçekleştirilen etkinlik ve gelişmelerin istenilen sonuçları yaratmayacağı düşünülmektedir. Buradan hareketle teknolojik olanaklardan yararlanılarak tanıtım ve iletişime önem verilecektir.

Sosyal tesislerde sunulan hizmetin nitelik ve nicelik anlamında gelişimini hedefleyen politikalar üretilecektir.

Tüm bunlar yapılırken kaynakların rasyonel kullanımını sağlamaya yönelik her türlü düzenleme yapılacaktır.

### III- FAALİYETLERE İLİŞKİN BİLGİ VE DEĞERLENDİRMELER

#### A- MALİ BİLGİLER

##### 1-BÜTÇE UYGULAMA SONUÇLARI

##### 1.1- Bütçe giderleri

	2017 Bütçe Başlangıç Ödeneği TL	2017 Gerçekleşme Toplamı TL	2017 Gerçek Oranı %
<b>Bütçe Giderleri Toplamı</b>	<b>33.134.000,00 ₺</b>	<b>22.847.940,80 ₺</b>	<b>67%</b>
<b>01 - Personel Giderleri</b>	<b>12.579.000,00 ₺</b>	<b>10.562.148,26 ₺</b>	<b>84%</b>
<b>02 - Sosyal Güvenlik Kurumlarına Devlet Primi Giderleri</b>	<b>1.997.000,00 ₺</b>	<b>1.876.966,46 ₺</b>	<b>94%</b>
<b>03 – Mal ve Hizmet Alım Giderleri</b>	<b>18.528.000,00 ₺</b>	<b>10.105.604,69 ₺</b>	<b>55%</b>
<b>06 – Mamul Mal Alımları</b>	<b>30.000,00 ₺ +(780.000,00 ₺)</b>	<b>303.221,39 ₺</b>	<b>37%</b>

##### 1.2- Bütçe Gelirleri

	2017 Bütçe Başlangıç Ödeneği TL	2017 Gerçekleşme Toplamı TL	2017 Gerçek Oranı %
<b>Bütçe Gelirleri Toplamı</b>	<b>33.134,000,00 ₺</b>	<b>19.313.840,00</b>	<b>% 58</b>

BÜTÇE TERTİBİ											BÜTÇE KALEMİ	2017 YILI BÜTÇE TEKLİFİ	ÖDENEKLEŞEN	HARCANAN	KALAN
GENEL BÜTÇEDEN KARŞILANACAK												5.933.000,00 ₺	4.895.000,00 ₺	4.507.438,09 ₺	387.561,91 ₺
38	05	00	01	09	6	0	00	2	01	01	Memur Maaşları	5.072.000,00 ₺	4.066.000,00 ₺	3.679.044,37 ₺	386.955,63 ₺
38	05	00	01	09	6	0	00	2	02	01	Sosyal Güvenlik Gideri	861.000,00 ₺	829.000,00 ₺	828.393,72 ₺	606,28 ₺
BESLENME GİDERLERİ												22.081.000,00 ₺	16.629.000,00 ₺	15.597.213,95 ₺	1.031.786,05 ₺
38	05	00	01	09	6	0	03	2	01	01	Memur Maaşları	5.098.000,00 ₺	5.450.000,00 ₺	5.378.534,37 ₺	71.465,63 ₺
38	05	00	01	09	6	0	03	2	01	02	4/B Sözleşmeli Personel Maaşı	104.000,00 ₺	90.000,00 ₺	55.135,46 ₺	34.864,54 ₺
38	05	00	01	09	6	0	03	2	01	04	Kısmi Zamanlı Öğrenci Maaşları	2.305.000,00 ₺	1.724.000,00 ₺	1.449.434,06 ₺	274.565,94 ₺
38	05	00	01	09	6	0	03	2	02	01	Memur Sosyal Güvenlik Giderleri	762.000,00 ₺	762.000,00 ₺	702.227,84 ₺	59.772,16 ₺
38	05	00	01	09	6	0	03	2	02	02	657 4/B Sosyal Güvenlik Prim Ödemeleri	30.000,00 ₺	5.000,00 ₺	1.101,39 ₺	3.898,61 ₺
38	05	00	01	09	6	0	03	2	02	04	657 4/C Sosyal Güvenlik Prim Ödemeleri	120.000,00 ₺	125.000,00 ₺	120.508,72 ₺	4.491,28 ₺
38	05	00	01	09	6	0	03	2	03	02	Tüketime Yönelik Mal ve Malzeme Alımları	7.536.000,00 ₺	1.900.000,00 ₺	1.900.000,00 ₺	0,00 ₺
38	05	00	01	09	6	0	03	2	03	04	Yasal Giderler	53.000,00 ₺	0,00 ₺	0,00 ₺	0,00 ₺
38	05	00	01	09	6	0	03	2	03	05	Hizmet Alımları (Temizlik Hizmeti Alımı)	6.073.000,00 ₺	6.573.000,00 ₺	5.990.272,11 ₺	582.727,89 ₺
SAĞLIK GİDERLERİ												40.000,00 ₺	10.000,00 ₺	585,90 ₺	0,00 ₺
38	05	00	01	09	6	0	05	2	03	02	Tüketime Yönelik Mal ve Malzeme Alımları	40.000,00 ₺	10.000,00 ₺	585,90 ₺	
KÜLTÜR VE SPOR GİDERLERİ												1.532.000,00 ₺	1.390.400,00 ₺	1.289.875,42 ₺	100.524,58 ₺
38	05	00	01	09	6	0	06	2	03	02	Tüketime Yönelik Mal ve Malzeme Alımları	582.000,00 ₺	698.400,00 ₺	664.854,36 ₺	33.545,64 ₺
38	05	00	01	09	6	0	06	2	03	03	Yolluklar	550.000,00 ₺	482.000,00 ₺	465.226,18 ₺	16.773,82 ₺
38	05	00	01	09	6	0	06	2	03	05	Hizmet Alımları	400.000,00 ₺	210.000,00 ₺	159.794,88 ₺	50.205,12 ₺
DİĞER GİDERLER												3.518.000,00 ₺	1.604.440,00 ₺	1.149.606,05 ₺	454.833,95 ₺
38	05	00	01	09	6	0	07	2	02	04	Staj Yapan Öğrenci Sosyal Güvenlik Gideri	224.000,00 ₺	249.000,00 ₺	224.734,79 ₺	24.265,21 ₺
38	05	00	01	09	6	0	07	2	03	02	Tüketime Yönelik Mal ve Malzeme Alımları	800.000,00 ₺	800.000,00 ₺	674.850,62 ₺	125.149,38 ₺
38	05	00	01	09	6	0	07	2	03	03	Yolluklar	106.000,00 ₺	74.000,00 ₺	24.414,44 ₺	49.585,56 ₺
38	05	00	01	09	6	0	07	2	03	04	Yasal Giderler	63.000,00 ₺	62.040,00 ₺	34.401,00 ₺	27.639,00 ₺
38	05	00	01	09	6	0	07	2	03	05	Hizmet Alımları	630.000,00 ₺	200.400,00 ₺	106.072,73 ₺	94.327,27 ₺
38	05	00	01	09	6	0	07	2	03	07	Demirbaş Alımları	85.000,00 ₺	102.000,00 ₺	77.073,07 ₺	24.926,93 ₺
38	05	00	01	09	6	0	07	2	03	08	Gayrimenkul Mal Bakım ve Onarım Giderleri	1.610.000,00 ₺	117.000,00 ₺	8.059,40 ₺	108.940,60 ₺
YATIRIMLAR												30.000,00 ₺	810.000,00 ₺	303.221,39 ₺	506.778,61 ₺
38	05	00	01	09	6	0	07	2	06	01	Yapı İşleri ve Teknik Daire Başkanlığı	30.000,00 ₺	810.000,00 ₺	303.221,39 ₺	506.778,61 ₺
SOSYAL GÜVENLİK VE SOSYAL YARDIM HİZMETLERİ												0,00 ₺		0,00 ₺	40.000,00 ₺
38	05	00	01	10	1	2	05	2	03	02	Tüketime Yönelik Mal ve Malzeme Alımları	0,00 ₺	0,00 ₺	0,00 ₺	6.000,00 ₺
38	05	00	01	10	1	2	05	2	03	03	Yolluklar	0,00 ₺	0,00 ₺	0,00 ₺	9.000,00 ₺
38	05	00	01	10	1	2	05	2	03	05	Hizmet Alımları	0,00 ₺	0,00 ₺	0,00 ₺	7.000,00 ₺
38	05	00	01	10	1	2	05	2	03	07	Demirbaş Alımları	0,00 ₺	0,00 ₺	0,00 ₺	18.000,00 ₺
ÖZ GELİR TOPLAM :												23.683.000,00 ₺	20.443.840,00 ₺	18.340.502,71 ₺	2.133.923,19 ₺
BÜTÇE GENEL TOPLAM :												33.134.000,00 ₺	25.338.840,00 ₺	22.847.940,80 ₺	2.521.485,10 ₺

## 2- TEMEL MALİ TABLOLARA İLİŞKİN AÇIKLAMALAR

2017 Bütçesi hazırlanırken mezun olan ve yeni kayıt yaptıran öğrenci sayılarının kesin sonuçlarının belli olmaması nedeniyle tahmini sayılar üzerinde hesaplamalar yapılmıştır.

Daire Başkanlığımıza ait 2017 yılı mali geliri olarak 12.748.899,00 ₺ ve 20 Aralık 2017 tarihinden sonra 6.564.941,00 ₺ olmak üzere öğrenci katkı payından gelen gelirler toplamı 19.313.840,00 ₺'dir. Bu gelirler toplamı 33.134.000,00 ₺ olan bütçe tahminin %58'ini oluşturmuştur.

Başkanlığımıza 2017 yılı için 33.134.000,00 ₺ ödenek öngörülmüş olup, yılsonu itibariyle 22.847.940,80 ₺ gider yapılarak başlangıç ödeneğinin %67'üne ulaşılmıştır. Bu mali tablolar incelendiğinde bu harcamanın üç ana gider grubunda gerçekleştiği görülmektedir.

Mal ve Hizmet Alım Giderleri hesabı için 2017 yılında 18.528.000,00 ₺ ödenek öngörülmüş olup, yılsonu itibariyle 10.105.604,69 ₺ gider yapılarak başlangıç ödeneğinin %70'ine ulaşılmıştır.

### **Tüketime Yönelik Mal Ve Malzeme Alımları : 3.239.704,98 ₺**

- Kırtasiye Alımları
- Büro Malzemesi Alımı
- Baskı Ve Cilt Gideri
- Diğer Kırtasiye ve Büro Malzemeleri
- Su Alımları
- Temizlik Malzemesi Alımları
- Yakacak Alımları
- Akaryakıt ve Yağ Alımları
- Elektrik Alımları
- İçecek Alımları
- Diğer Yiyecek İçecek Alımları
- Giyecek Alımları
- Spor Malzemesi Alımları
- Tören Malzemesi Alımı
- Diğer Giyim Kuşam Alımları
- Laboratuvar Malzemesi İle Kimyevi ve Temrinlik Malzeme Alımları



- Tıbbi Malzeme ve İlaç Alımları
- Diğer Özel Malzeme Alımları
- Bahçe Malzemesi Alımları İle Yapım Ve Bakım Giderleri
- Diğer Tüketim Mal ve Malzemesi Alımları

**Yolluklar** : 489.640,62 ₺

- Yurtiçi Geçici Görev Yolluklar
- Yurtdışı Geçici Görev Yollukları

**Hizmet Alımları** : 6.256.139,72 ₺

- Telefon Abonelik ve Kullanım Ücretleri
- İlan Giderleri
- Taşıt Kiralaması Giderleri
- Diğer Kiralama Giderleri
- Diğer Hizmet Alımları

**Mal Bakım ve Onarım Giderleri** : 85.132,47 ₺

- Büro ve İşyeri Mal ve Malzeme Alımları
- Büro ve İşyeri Makine ve Teçhizat Alımları
- Diğer Dayanıklı Mal ve Malzeme Alımları
- Makine Teçhizat Bakım ve Onarım Giderleri
- Diğer Bakım ve Onarım Giderleri

**Tedavi Giderleri** : 585,40 ₺

Öğrenci Tedavi ve Sağlık Malzemesi Giderleri

**Mamul Mal Alımları** : 303.221,39 ₺

- Diğer Makine Teçhizat Alımları

**Personel Giderleri** : 12.579.000,00 ₺

- 657 Devlet Memur Maaşları : 10.170.000,00 ₺
- 4/B Sözleşmeli Personel Ücreti : 55.135,46 ₺
- Kısmi Zamanlı Öğrenci Giderleri : 1.449.434,06 ₺

**Sosyal Güvenlik Primi Ödemeleri** : 1.876.966,46 ₺

**Yasal Giderler** : 34.401,00 ₺

**B-PERFORMANS BİLGİLERİ*****1-FAALİYET VE PROJE BİLGİLERİ*****1.1.1. Beslenme Birimi Personel Listesi**

Şube Müdürü	1
Diyetisyen	5
Gıda Mühendisi	6
Aşçıbaşı	11
Aşçı	49
Aşçı Yardımcısı	13
Garson	53
Bulaşıkçı	60
TOPLAM	198

**1.1.2. 2017 Yılı İkram(çay-kahve)-Kumanya Sayıları**

TOPLAM Verilen İkram Sayısı(kişi bazında) 2017 yılı	TOPLAM İkram Sayısı
81506	340

TOPLAM Verilen Kumanya Sayısı 2017 yılı	TOPLAM Etkinlik Sayısı
10606	167

**1.2- Kültür Birimi**

Birimimiz, Gazi Üniversitesi öğrencilerine psikolojik, akademik, sosyal ve kültürel konularda yönlendirici ve destekleyici çalışmalarda bulunmaktadır. Bu amaçlar çerçevesinde birimize başvuran öğrencilerin sorunları ile bire bir görüşmeler yapılmaktadır.

Görüşmelerde sıcak ve samimi bir atmosferin yaratılmasına özen gösterilmekte, öğrencilerin rahat olmaları sağlanmaktadır.

### 1.2.1. Öğrenci Sosyal Aktivite Toplulukları

Gazi Üniversitesi SKS Dairesi Başkanlığı, Fakülte, Yüksekokul ve Meslek Yüksekokullarında toplam 159 öğrenci topluluğu bulunmaktadır. Bu topluluklar aşağıda birimler bazında sınıflandırılmıştır.

BAŞKANLIK / FAKÜLTE / YÜKSEKOKUL	TOPLULUK ADI
<b>SKS DAİRESİ BAŞKANLIĞI</b> <b>Toplam Topluluk Sayısı: 11</b> <b>Toplam Üye Sayısı: 1090</b>	MÜZİK TOPLULUĞU (GÜMÜT)
	TÜRK MÜZİĞİ TOPLULUĞU
	TÜRK HALK MÜZİĞİ TOPLULUĞU
	TOPLUM GÖNÜLLÜLERİ KULÜBÜ
	TİYATRO KULÜBÜ
	EŞLİ DANS SPORLARI TOPLULUĞU
	SATRANÇ TOPLULUĞU
	AKIL YÜRÜTME TOPLULUĞU
	SOSYAL SORUMLULUK PROJELERİ TOPLULUĞU
	KİTAP BANKOSU TOPLULUĞU
	İZCİ GRUBU TOPLULUĞU
<b>ECZACILIK FAKÜLTESİ</b> <b>Toplam Topluluk Sayısı: 5</b> <b>Toplam Üye Sayısı: 170</b>	ATATÜRKÇÜ DÜŞÜNCE TOPLULUĞU
	FARMAEKOL TOPLULUĞU
	GENÇ TEMA TOPLULUĞU
	ULUSLARARASI DOKTORLAR TOPLULUĞU
	HALK DANSLARI TOPLULUĞU
<b>GAZİ EĞİTİM FAKÜLTESİ</b> <b>Toplam Topluluk Sayısı: 14</b> <b>Toplam Üye Sayısı: 797</b>	HALK OYUNLARI VE DANSLARI TOPLULUĞU
	DOĞA VE ÇEVRE TOPLULUĞU
	OKUL ÖNCESİ DÖNEM EĞİTİCİ OYUNLAR ÖĞRENCİ TOPLULUĞU
	EDEBİYAT TOPLULUĞU
	PSİKOLOJİK DANIŞMA TOPLULUĞU
	TÜRKÇE TOPLULUĞU
	GENÇ EĞİTİMCİLER TOPLULUĞU
	TÜRK SANATI TOPLULUĞU
	DÜNYA DİLİ TÜRKÇE TOPLULUĞU
	ENGELSİZ EĞİTİM TOPLULUĞU
	EĞİTİM YÖNETİCİLİĞİ ve DENETİCİLİĞİ TOPLULUĞU
	TÜRK HALK BİLİMİ TOPLULUĞU

	BİLGİSAYAR ÖĞRETİM TEKNOLOJİLERİ TOPLULUĞU
	ATAYURT TOPLULUĞU
<b>FEN FAKÜLTESİ</b> Toplam Topluluk Sayısı: 8 Toplam Üye Sayısı: 445	İSTATİSTİK TOPLULUĞU
	HALK OYUNLARI TOPLULUĞU
	BİYOLOJİK TAKİP ve ARAŞTIRMA TOPLULUĞU
	MATEMATİK TOPLULUĞU
	TÜRK SANAT MÜSİKİSİ TOPLULUĞU
	FİZİK, BİLİM ve TEKNOLOJİ TOPLULUĞU
	KİMYA TOPLULUĞU
<b>EDEBİYAT FAKÜLTESİ</b> Toplam Topluluk Sayısı: 4 Toplam Üye Sayısı: 125	TÜRK DÜNYASI ARAŞTIRMALARI TOPLULUĞU
	SOSYOLOJİ TOPLULUĞU
	CUMHURİYET TARİHİ İNCELEMELERİ TOPLULUĞU
	KARŞILAŞTIRMALI EDEBİYAT TOPLULUĞU
<b>DIŞ HEKİMLİĞİ FAKÜLTESİ</b> Toplam Topluluk Sayısı: 5 Toplam Üye Sayısı: 160	FOTOĞRAF TOPLULUĞU
	AKADEMİSYENLER TİYATRO TOPLULUĞU
	ORAL HİJYEN EĞİTİMİ TOPLULUĞU
	HALK OYUNLARI TOPLULUĞU
	OMFACELL KÖK HÜCRE ARAŞTIRMA TOPLULUĞU
<b>İLETİŞİM FAKÜLTESİ</b> Toplam Topluluk Sayısı: 1 Toplam Üye Sayısı: 45	TÜRK İLETİŞİM TOPLULUĞU
<b>HUKUK FAKÜLTESİ</b> Toplam Topluluk Sayısı: 7 Toplam Üye Sayısı: 182	ULUSLARARASI HUKUK TOPLULUĞU
	SOSYAL BİLİMLER TOPLULUĞU
	TÜRK KIZILAYI GENÇLİK TOPLULUĞU
	TÜRK AKADEMİK HUKUK TOPLULUĞU
	HUKUK ve ETKİLEŞİM TOPLULUĞU
	GAZİNİN PATİLERİ TOPLULUĞU
	HUKUKİ, EKONOMİK ve SOSYAL ARAŞTIRMALAR TOPLULUĞU
<b>İİBF</b> Toplam Topluluk Sayısı: 22 Toplam Üye Sayısı: 1571	KAMU YÖNETİMİ ARAŞTIRMA TOPLULUĞU
	ÇALIŞMA EKONOMİSİ ve ENDÜSTRİYEL İLİŞKİLER ARAŞTIRMA TOP.
	TİYATRO AKADEMİ TOPLULUĞU
	KARİYER YÖNLENDİRME TOPLULUĞU
	AKADEMİ TÜRK KÜLTÜR TOPLULUĞU
	GÜNCEL MEDYA ve KİTAP ARAŞTIRMA TOPLULUĞU
	MEDENİYET ARAŞTIRMALARI GRUBU TOPLULUĞU
	GİRİŞİMCİ LİDERLER TOPLULUĞU
	İŞLETME ARAŞTIRMA TOPLULUĞU
	AKADEMİ BORSA MERKEZİ TOPLULUĞU
	EKONOMİ BİLİMİ ARAŞTIRMA TOPLULUĞU
	SAĞLIK KURUMLARI İŞLETMECİLİĞİ TOPLULUĞU
	ULUSLARARASI TİCARET TOPLULUĞU
	ULUSLARARASI İLİŞKİLER ARAŞTIRMA TOPLULUĞU
	ULUSLARARASI BARIŞ ve KRİZ YÖNETİMİ TOPLULUĞU

	AKADEMİ MALİYE ARAŞTIRMALARI TOPLULUĞU
	AKADEMİ HALK OYUNLARI TOPLULUĞU
	KİŞİSEL GELİŞİM ve DİL BECERİLERİ TOPLULUĞU
	AKADEMİK DÜŞÜNCE EĞİTİM MEDENİYET TOPLULUĞU
	MÜNAZARA TOPLULUĞU
	BAKIŞ AÇISI TOPLULUĞU
	GENÇ KADIN ve DEMOKRASİ TOPLULUĞU
<b>MÜHENDİSLİK FAKÜLTESİ</b> Toplam Topluluk Sayısı: 14 Toplam Üye Sayısı: 1159	DAĞCILIK TOPLULUĞU
	ENDÜSTRİ TOPLULUĞU
	HALK BİLİMİ ve SAHNE SANATLARI TOPLULUĞU
	TİYATRO TOPLULUĞU
	YAPI TOPLULUĞU
	ELEKTRİK ELEKTRONİK MÜHENDİSLERİ ENSTİTÜSÜ TOP (IEEE)
	BİLGİSAYAR MÜHENDİSLİĞİ TOPLULUĞU
	MAKİNA TOPLULUĞU
	KİMYA MÜHENDİSLİĞİ TOPLULUĞU
	GENÇ DÜŞÜNCE TOPLULUĞU
	PRO-G TOPLULUĞU
	MOTOR SPORLARI TOPLULUĞU
	GAZİ2WHEELS (G2W) TOPLULUĞU
	SİBER GÜVENLİK TOPLULUĞU
<b>TEKNOLOJİ FAKÜLTESİ</b> Toplam Topluluk Sayısı: 21 Toplam Üye Sayısı: 1495	ELEKTRİK ELEKTRONİK İNCELEME TANITIM ARAŞTIRMA TOPLULUĞU
	İNŞAAT TOPLULUĞU
	ALTERNATİF ENERJİLİ TAŞITLAR TOPLULUĞU
	METALURJİ ARAŞTIRMA TOPLULUĞU
	OTOMOTİV TASARIM TOPLULUĞU
	ENERJİ TOPLULUĞU
	HAVACILIK TOPLULUĞU
	OTOMOTİV BİLİM VE TEKNOLOJİ TOPLULUĞU
	TEKNOLOJİ ARAŞTIRMA TOPLULUĞU
	TASARIM, İMALAT ve TEKNOLOJİ TOPLULUĞU
	AHŞAP BİLİMİ ve TEKNOLOJİSİ TOPLULUĞU
	HALK OYUNLARI TOPLULUĞU
	TASARIM MÜHENDİSLİĞİ TOPLULUĞU
	GENÇ YEŞİLAY TOPLULUĞU
	SİBER GÜVENLİK ARAŞTIRMA ve GELİŞTİRME TOPLULUĞU
	TEKNOLOJİ ARAŞTIRMA ve İNOVASYON TPLULUĞU
	ULUSLARARSI MÜHENDİSLİK ve TEKNOLOJİ GELİŞTİRME TOPLULUĞU
	İDEALİST MÜHENDİSLER TOPLULUĞU
	TEKNİK ARAŞTIRMA VE DEĞERLEME TOPLULUĞU
	OTOMOTİV ARAŞTIRMA ve GELİŞTİRME TOPLULUĞU
	OTONOM SİSTEMLER TOPLULUĞU
<b>TIP FAKÜLTESİ</b> Toplam Topluluk Sayısı: 14 Toplam Üye Sayısı: 809	BİLİMSEL ARAŞTIRMA TOPLULUĞU
	KÖK HÜCRE ARAŞTIRMA TOPLULUĞU
	SİNEMA ve EDEBİYAT TOPLULUĞU
	TürkMSIC GAZİ TIP ÖĞRENCİLERİ BİRLİĞİ GELİŞİM TOPLULUĞU

	GENÇ YERYÜZÜ DOKTORLARI TOPLULUĞU
	AVRUPA ENTEGRASYON ve CERRAHİ TOPLULUĞU
	ATASAGUN BİLİMSEL ve SOSYAL ÖĞRENCİ TOPLULUĞU
	PSİKİYATRİ TOPLULUĞU
	NÖROBİLİM, GENETİK VE MEDİKAL TEKNOLOJİ TOPLULUĞU
	SOSYAL VE AKTİF HEKİMLER TOPLULUĞU
	TIBBİ ETİK VE DEONTOLOJİ TOPLULUĞU
	TIPTA GİRİŞİMCİLİK ve LİDERLİK TOPLULUĞU
	FOTOĞRAF TOPLULUĞU
	KAN ve ORGAN BAĞIŞI TOPLULUĞU
<b>TURİZM FAKÜLTESİ</b> Toplam Topluluk Sayısı: 4 Toplam Üye Sayısı: 403	KARİYER ve YÖNETİM TOPLULUĞU
	FOTOĞRAF ve İLETİŞİM TOPLULUĞU
	GASTRONOMİ ve KÜLTÜR TOPLULUĞU
	ANAFOR KÜLTÜR ve SANAT TOPLULUĞU
<b>BANKACILIK ve SİGORTACILIK Y.OKULU</b> Toplam Topluluk Sayısı: 1 Toplam Üye Sayısı: 88	SİGORTACILIK ARAŞTIRMA TOPLULUĞU
<b>POLATLI FEN EDEBİYAT FAKÜLTESİ</b> Toplam Topluluk Sayısı: 5 Toplam Üye Sayısı: 360	EDEBİYAT ve SİNEMA TOPLULUĞU
	GENÇ MATEMATİKÇİLER TOPLULUĞU
	OSMANLI TARİH ARAŞTIRMALARI TOPLULUĞU
	KİMYA TOPLULUĞU
	BİYOLOJİ TOPLULUĞU
<b>GÜZEL SANATLAR FAKÜLTESİ</b> Toplam Topluluk Sayısı:4 Toplam Üye Sayısı: 263	KÜLTÜREL MİRASI KORUMA TOPLULUĞU
	TURKUAZ SANAT TOPLULUĞU
	SOKAK HAYVANLARINI ve DOĞAYI KORUMA TOPLULUĞU
	VİDEO-GRAF GÖRÜNTÜ SANATLARI TOPLULUĞU
<b>MİMARLIK FAKÜLTESİ</b> Toplam Topluluk Sayısı: 4 Toplam Üye Sayısı: 248	MİMARLIK TOPLULUĞU
	BİSİKLET TOPLULUĞU
	PLANLAMA TOPLULUĞU
	TASARIM ve İNOVASYON TOPLULUĞU
<b>SPOR BİLİMLERİ FAKÜLTESİ</b> Toplam Topluluk Sayısı: 6 Toplam Üye Sayısı: 278	ATICILIK TOPLULUĞU
	SPOR ve SOSYAL YAŞAM GÖNÜLLÜLERİ TOPLULUĞU
	ELEKTRONİK SPORLAR TOPLULUĞU
	OKÇULUK TOPLULUĞU
	SPORTİF OLTA BALIKÇILIĞI TOPLULUĞU
	TÜRK MANGALASI TOPLULUĞU
<b>TAPU KADASTRO YÜKSEKOKULU</b> Toplam Topluluk Sayısı:1 Toplam Üye Sayısı: 55	TAŞINMAZ BİLİMLERİ ARAŞTIRMA TOPLULUĞU

<b>SOSYAL BİLİMLER ENSTİTÜSÜ</b> <b>Toplam Topluluk Sayısı: 1</b> <b>Toplam Üye Sayısı: 65</b>	ÇEVİRİ ve KÜLTÜREL ÇALIŞMALAR TOPLULUĞU
<b>SAĞLIK BİLİMLERİ FAKÜLTESİ</b> <b>Toplam Topluluk Sayısı: 5</b> <b>Toplam Üye Sayısı: 125</b>	HALK OYUNLARI TOPLULUĞU
	BESLENME ve DİYETETİK TOPLULUĞU
	RUH SAĞLIĞI ve İLETİŞİM TOPLULUĞU
	YOGA TOPLULUĞU
	FİZYOTERAPİ ARAŞTIRMA TOPLULUĞU
<b>TEKNİK BİLİMLER MESLEK YÜKSEKOKULU</b> <b>Toplam Topluluk Sayısı: 1</b> <b>Toplam Üye Sayısı: 35</b>	SPORTİF FAALİYETLER TOPLULUĞU
<b>TÜRK MÜZİĞİ DEVLET KONSERVATUVARI MÜDÜRLÜĞÜ</b> <b>Toplam Topluluk Sayısı: 1</b> <b>Toplam Üye Sayısı: 25</b>	MÜZİK BİLİM TOPLULUĞU
<b>ADALET MESLEK YÜKSEKOKULU MÜDÜRLÜĞÜ</b> <b>Toplam Topluluk Sayısı: 1</b> <b>Toplam Üye Sayısı: 40</b>	GENÇ ENTELEKTÜEL NESİL ÇALIŞMALARI TOPLULUĞU

- a) Öğrenci Toplulukları  
 Öğrenci Toplulukları Sayısı: 159 Adet  
 Öğrenci Toplulukları Alanı: 250 m2

b) Düzenlenen bilimsel toplantılar, etkinlikler

Panel	Ulusal	38	Genel toplam 320
Seminer	Ulusal	55	
*Diğer Etkinlik	Ulusal	227	

*Diğer Etkinlikler	SAYISI
Söyleşi	71
Tiyatro	25
Konser	19
Kültürel Gezi	85
Sinema ve Film Gösterimi	27

- c) Misafirhane sayısı: 1 Adet  
 Misafirhane kapasitesi: 32 Kişi

d)

Sıra No	Performans Göstergesi	Ölçü Birimi	2017 Gerçekleşme
1	Öğrenciler için düzenlenen sosyal, kültürel sanatsal vb. etkinlikler	Sayı	320

### 1.3- Spor Hizmetleri Birimi

#### 1.3.1. Başkanlığımız Tarafından Düzenlenen Üniversitemiz Fakülte ve Yüksekokullar Arası Spor Faaliyetleri:

Futbol

Basketbol

Voleybol

Satranç

#### 1.3.2. Türkiye Üniversiteler Arası Şampiyonalara Katılan Üniversitemizin Katıldığı Spor Branşları

Atıcılık	Basketbol	Karate	
Atletizm	Bilek Güreşi	Kickbox	Taekwondo
Badminton	Bisiklet	Korumalı Futbol	Tenis
Cimnastik	Futbol	Kros	
	Güreş	Muay Thai	Voleybol
	Halk Oyunları	Oryantring	Wushu
	Hentbol	Plaj Hentbol	Yüzme
	Hokey	Plaj Voleybolu	
	Salon Futbolu	Satranç	

#### 1.3.3. Üniversitemizin Katıldığı 2016-2017 eğitim öğretim yılı Yurt İçi ve Yurt Dışı Üniversiteler Arası Spor Müsabakaları ve Sonuçları

#### Voleybol Erkek Takımı (Hırvatistan) ; Dereceye Giremedi

BRANŞ	KATILAN KİŞİ SAYISI (İdareci Dahil)	SONUÇ
-------	-------------------------------------	-------



Atıcılık	21	<p>Ferdi Bayanlar Havalı Tabanca 13.üncü</p> <p>Ferdi Bayanlar Havalı Tabanca 18.inci</p> <p>Ferdi Bayanlar Havalı Tabanca 19.uncu</p> <p>Ferdi Bayanlar Havalı Tabanca 27.inci</p> <p>Ferdi Bayanlar Havalı Tabanca 24.üncü</p> <p>Erkekler Havalı Tabanca Takımı Türkiye Şampiyonu oldu</p> <p>Ferdi Erkekler Havalı Tabanca 4.üncü</p> <p>Ferdi Erkekler Havalı Tabanca 5.inci</p> <p>Ferdi Erkekler Havalı Tabanca 8.inci</p> <p>Ferdi Erkekler Havalı Tabanca 10.uncu</p> <p>Ferdi Erkekler Havalı Tabanca 11.inci</p> <p>Ferdi Erkekler Havalı Tabanca 19.uncu</p> <p>Ferdi Erkekler Havalı Tabanca 20.inci</p> <p>Ferdi Erkekler Havalı Tabanca 28.inci</p> <p>Ferdi Erkekler Havalı Tüfek 21.inci</p>
Atletizm	37	<p>Ferdi Bayanlar 100 m. Koşu 5.inci</p> <p>Ferdi Bayanlar 100 m. Engelli Koşu 6.ıncı</p> <p>Ferdi Bayanlar 1.500 m. Koşu 12.inci</p> <p>Ferdi Bayanlar 200 m. Koşu 4.üncü</p> <p>Ferdi Bayanlar 3.000 m. Koşu 11.inci</p> <p>Ferdi Bayanlar 400 m. Engelli Koşu 14.üncü</p> <p>Bayanlar 4*100 m. Bayrak Yarışı 5.inci</p> <p>Bayanlar 4*400 m. Bayrak Yarışı 12.inci</p> <p>Ferdi Bayanlar 400 m. Koşu 15.inci</p> <p>Ferdi Bayanlar Çekiç Atma 3.üncü</p> <p>Ferdi Bayanlar Disk Atma 12.inci</p> <p>Ferdi Bayanlar Gülle Atma 7.inci</p> <p>Ferdi Bayanlar Sırıkla Atlama 6.ıncı</p> <p>Ferdi Bayanlar Uzun Atlama 15.inci</p> <p>Ferdi Bayanlar Üç Adım Atlama 19.uncu</p> <p>Ferdi Erkekler 100 m. Koşu 14.üncü</p> <p>Ferdi Erkekler 1.500 m. Koşu 11.inci</p> <p>Ferdi Erkekler 200 m. Koşu 9.uncu,</p> <p>Ferdi Erkekler 3.000 m. Engelli Koşu 1.inci</p> <p>Ferdi Erkekler 400 m. Koşu 7.inci</p> <p>Ferdi Erkekler 400 m. Engelli Koşu 17.inci</p> <p>Erkekler 4*100 m. Bayrak Yarışı 4.üncü</p> <p>Erkekler 4*400 m. Bayrak Yarışı 13.üncü</p> <p>Ferdi Erkekler Cirit Atma 3.üncü</p> <p>Ferdi Erkekler Çekiç Atma 13.üncü</p> <p>Ferdi Erkekler Gülle Atma 9.uncu</p> <p>Ferdi Erkekler Uzun Atlama 13.üncü</p> <p>Ferdi Erkekler Yüksek Atlama 19.uncu</p>
Badminton	12	<p>Bayanlar Takımı 1.Lige Düştü</p> <p>Erkekler Takımı 1.Lige Düştü</p>
Basketbol	32	<p>Bayanlar Takımı 1. Ligde 5. oldu</p> <p>Erkekler Takımı 1.Lige Düştü</p>

<b>Bilardo</b>		<b>Katılmadı</b>
<b>Bilek Güreşi</b>	<b>15</b>	<b>Ferdi Bayanlar Sağ El 70 Kg+ ŞAMPİYON</b> <b>Bayanlar Takımı 14.üncü</b> <b>Erkekler Takımı Dereceye Giremedi</b>
<b>Bisiklet</b>	<b>7</b>	<b>Ferdi Erkekler Dağ Bisikleti 33.üncü</b> <b>Ferdi Erkekler Dağ Bisikleti 38.inci</b> <b>Ferdi Erkekler Dağ Bisikleti 40.ıncı</b> <b>Ferdi Erkekler Dağ Bisikleti 42.inci</b> <b>Ferdi Erkekler Dağ Bisikleti 43.üncü</b>
<b>Boks</b>		<b>Katılmadı</b>
<b>Bowling</b>	<b>2</b>	<b>Dereceye Giremedi</b>
<b>Cimnastik</b>	<b>25</b>	<b>Estetik Cimnastik Dalında 2.inci</b> <b>Akrobatik Cimnastik Dalında 4.üncü</b> <b>Aletle Cimnastik Dalında 3.üncü</b>
<b>Eskrim</b>	<b>2</b>	<b>Ferdi Bayanlar Kılıç 11.inci</b> <b>Ferdi Erkekler Epe 20.inci</b>
<b>Futbol</b>	<b>27</b>	<b>Birinci Ligde Kaldı</b>
<b>Güreş</b>	<b>17</b>	<b>Ferdi Erkekler B Grekomen 75 Kg 3.üncü</b> <b>Ferdi Erkekler B Grekomen 80 Kg 3.üncü</b> <b>Ferdi Erkekler B Grekomen 85 Kg 3.üncü</b> <b>Ferdi Erkekler B Grekomen 98 Kg 5.inci</b> <b>Ferdi Erkekler B Serbest 65 Kg 5.inci</b> <b>Ferdi Erkekler B Serbest 70 Kg ŞAMPİYON</b> <b>Ferdi Erkekler B Serbest 74 Kg 5.inci</b> <b>Ferdi Erkekler B Serbest 97 Kg 3.üncü</b> <b>Erkekler Takımı B Grekomen Dalında 3.üncü</b> <b>Erkekler Takımı B Serbest Dalında 3.üncü</b>
<b>Halk Oyunları</b>	<b>78</b>	<b>Halay Artistik Dalında 6.ıncı</b> <b>Horon Stilize Dalında 8.inci</b>
<b>Hentbol</b>	<b>21</b>	<b>Bayanlar Takımı Katılmadı</b> <b>Erkekler Takımı 2.lige düştü</b>
<b>Hokey</b>	<b>13</b>	<b>Bayanlar Takımı 6.ıncı</b> <b>Erkekler Takımı Katılmadı</b>

<b>Karate</b>	<b>7</b>	<b>Ferdi Bayanlar Dereceye Giremedi</b> <b>Ferdi Erkekler Kata ŞAMPİYON</b>
<b>Kickbox</b>	<b>33</b>	<b>Ferdi Bayanlar 55 Kg Point Fighting 3.üncü</b> <b>Ferdi Bayanlar 56 Kg Fullcontact ŞAMPİYON</b> <b>Bayanlar Takımı 10.uncu</b> <b>Erkekler Takımı 4.üncü</b> <b>Ferdi Erkekler 57 Point Fighting 2.inci</b> <b>Ferdi Erkekler 63,5 Fullcontact 2.inci</b> <b>Ferdi Erkekler 75 Kg Fullcontact 3.üncü</b> <b>Ferdi erkekler 75 Kg Low Kick ŞAMPİYON</b> <b>Ferdi Erkekler 91+ Kg Fullcontact ŞAMPİYON</b> <b>Ferdi Erkekler 94 Kg. Point Fighting 2.inci</b>
<b>Korfbol</b>		<b>KATILMADI</b>
<b>Korumalı Futbol</b>	<b>48</b>	<b>Süper Ligde kaldı</b>
<b>Kros</b>	<b>15</b>	<b>Ferdi Bayanlar 5.000 m 16.ıncı</b> <b>Ferdi Bayanlar 5.000 m 32.inci</b> <b>Ferdi Bayanlar 5.000 m 42.inci</b> <b>Ferdi Bayanlar 5.000 m 96.ıncı</b> <b>Ferdi Bayanlar 5.000 m 113.üncü</b> <b>Ferdi Bayanlar 5.000 m 114.üncü</b> <b>Bayanlar Takımı 5.000 m 10.uncu</b> <b>Erkekler Takımı 10.000 m 18.inci</b> <b>Ferdi Erkekler 10.000 m 43.üncü</b> <b>Ferdi Erkekler 10.000 m 85.inci</b> <b>Ferdi Erkekler 10.000 m 86.ıncı</b> <b>Ferdi Erkekler 10.000 m 97.inci</b> <b>Ferdi Erkekler 10.000 m 120.inci</b> <b>Ferdi Erkekler 10.000 m 122.inci</b>
<b>Muay Thai</b>	<b>21</b>	<b>Ferdi Bayanlar -60 Kg 3.üncü</b> <b>Bayanlar Takım 21. İnci</b> <b>Ferde Erkekler B-DIV 60 Kg 2.inci</b> <b>Erkekler Takım 28.inci</b>
<b>Oryantring</b>	<b>16</b>	<b>Ferdi Bayanlar 3,4 Km 19 K 1.Gün 89.uncu</b> <b>Ferdi Bayanlar 3,4 Km 19 K 1.Gün 94.üncü</b> <b>Ferdi Bayanlar 6,1 Km 20 K 2.Gün 75.inci,</b> <b>Ferdi Erkekler 4,0 Km 21 K 1.Gün 39.uncu</b> <b>Ferdi Erkekler 4,0 Km 21 K 1.Gün 49.uncu</b> <b>Ferdi Erkekler 4,0 Km 21 K 1.Gün 74.üncü</b>  <b>Ferdi Erkekler 4,0 Km 21 K 1.Gün 78.inci</b> <b>Ferdi Erkekler 4,0 Km 21 K 1.Gün 81.inci</b> <b>Ferdi Erkekler 4,0 Km 21 K 1.Gün 111.inci</b> <b>Erkekler Takımı 13.üncü</b>

<b>Plaj Hentbolu</b>	<b>14</b>	<b>Bayanlar Takımı KATILMADI</b> <b>Erkekler Takımı 5.inci</b>
<b>Plaj Voleybolu</b>	<b>10</b>	<b>Bayanlar Takımı DERECEYE GİREMEDİ</b> <b>Erkekler Takımı DERECEYE GİREMEDİ</b>
<b>Salon Futbolu</b>	<b>41</b>	<b>Bayanlar Takımı 2. Ligde 2.inci</b> <b>Erkekler Takımı 1.Ligde 3.üncü</b>
<b>Satranç</b>	<b>14</b>	<b>Bayanlar Takımı 10.uncu</b> <b>Ferdi Bayanlar 20.inci</b> <b>Ferdi Bayanlar 42.inci</b> <b>Ferdi Bayanlar 46.inci</b> <b>Ferdi Bayanlar 77.inci</b> <b>Ferdi Bayanlar 85.inci</b> <b>Ferdi Bayanlar 107.inci</b> <b>Erkekler Takımı 17.inci</b> <b>Ferdi Erkekler 96.ıncı</b> <b>Ferdi Erkekler 134.üncü</b> <b>Ferdi Erkekler 267.inci</b> <b>Ferdi Erkekler 305.inci</b> <b>Ferdi Erkekler 347.inci</b>
<b>Squash</b>		<b>KATILMADI</b>
<b>Taekwando</b>	<b>13</b>	<b>Bayanlar Takımı 18.inci</b> <b>Ferdi Bayanlar 49 Kg. 3.üncü</b> <b>Erkekler Takımı 5.inci</b> <b>Ferdi Erkekler 74 Kg. ŞAMPİYON</b> <b>Ferdi Erkekler 80 Kg. 3.üncü</b>
<b>Tenis</b>	<b>10</b>	<b>Bayanlar Takımı 2.Lige Düştü</b> <b>Erkekler Takımı 1.Lige Düştü</b>
<b>Triatlon</b>		<b>KATILMADI</b>
<b>Voleybol</b>	<b>41</b>	<b>Bayanlar Takımı Süper Ligde Kaldı</b> <b>Erkekler Takımı Süper Ligde 4.üncü</b>
<b>Wushu</b>	<b>25</b>	<b>Ferdi Bayanlar Sando 52.Kg. 3.üncü</b> <b>Bayanlar Takımı 14.üncü</b> <b>Erkekler Takımı Dereceye Giremedi</b>
<b>Yüzme</b>	<b>13</b>	<b>Bayanlar Takımı 24.üncü</b> <b>Ferdi Bayanlar 100 m Serbest 32. İnci</b> <b>Ferdi Bayanlar 50 m. Kelebek 22.inci</b> <b>Ferdi Bayanlar 50 m. Kurbağalama 19.uncu</b> <b>Ferdi Bayanlar 50 m. Serbest 30.uncu</b> <b>Ferdi Bayanlar 50 m. Serbest 32.inci</b> <b>Ferdi Bayanlar 50 m. Sırtüstü 29.uncu</b>

	<b>Ferdi Bayanlar 50 m. Sırtüstü 30.uncu</b> <b>Erkekler Takımı 11.inci</b> <b>Ferdi Erkekler 100 m. Kelebek 14.üncü</b> <b>Ferdi Erkekler 100 m. Kelebek 22.inci</b> <b>Ferdi Erkekler 100 m. Kurbağalama 37.inci</b> <b>Ferdi Erkekler 100 m. Serbest 40.ıncı</b> <b>Ferdi Erkekler 100 m. Serbest 46.ıncı</b> <b>Ferdi Erkekler 100 m. Sırtüstü 21.inci</b> <b>Ferdi Erkekler 100 m. Sırtüstü 22.inci</b> <b>Ferdi Erkekler 200 m. Karışık 40.ıncı</b> <b>Ferdi Erkekler 200 m. Karışık 41.inci</b> <b>Ferdi Erkekler 200 m. Kurbağalama 25.inci</b> <b>Ferdi Erkekler 200 m. Kurbağalama 28.inci</b> <b>Ferdi Erkekler 200 m. Serbest 30.uncu</b> <b>Ferdi Erkekler 200 m. Serbest 37.inci</b> <b>Ferdi Erkekler 200 m. Sırtüstü 37.inci</b> <b>Ferdi Erkekler 400 m. Karışık 8.inci</b> <b>Erkekler 4*100 m. Karışık Bayrak Yarışı 12.inci</b> <b>Erkekler 4*100 m. Serbest Bayrak Yarışı 11.inci</b> <b>Erkekler 4*50 m. Karışık Bayrak Yarışı 17.inci</b> <b>Erkekler 4*50 m. Serbest Bayrak Yarışı 11.inci</b> <b>Ferdi Erkekler 50 m. Kelebek 14.üncü</b> <b>Ferdi Erkekler 50 m. Kelebek 22.inci</b> <b>Ferdi Erkekler 50 m. Kurbağalama 28.inci</b> <b>Ferdi Erkekler 50 m. Kurbağalama 29.uncu</b> <b>Ferdi Erkekler 50 m. Serbest 26.ıncı</b> <b>Ferdi Erkekler 50 m. Sırtüstü 20.inci</b> <b>Ferdi Erkekler 50 m. Sırtüstü 22.inci</b>
--	---

#### 1.4. Öğrenci Danışma Merkezi

##### 1.4.1. Sosyal Hizmetler:

###### A) Burs Destek Hizmeti

BURS VEREN KURUM	2017-2018 EĞİTİM ÖĞRETİM YILI BURS ALAN ÖĞRENCİ SAYISI	TOPLAM AKTİF BURSİYER SAYISI
Kredi Yurtlar Kurumu	2374 (Gazi Kontenjan 75)	7794
Türk Eğitim Vakfı	36	174
Hacı Ömer Sabancı Vakfı	8	35

<b>Türkiye Engelliler Spor Yardım ve Eğitim Vakfı</b>	2	5
<b>Mehmet Zorlu Vakfı</b>	7	10
<b>Limak Şirketler Grubu</b>	1	3
<b>Köksal Eğitim Vakfı</b>	0	7
<b>GEF Eğitilenler Bursu</b>	10	17
<b>Türk Kooperatifçilik Eğitim Vakfı</b>	0	16
<b>NEF Vakfı</b>	1	4
<b>YÖK Destek Bursu</b>	6	6
<b>TOPLAM</b>	<b>2445</b>	<b>8064</b>

<b>Yemek Bursu Alan Öğrenci Sayısı</b>	<b>708 (Verilen Burs)</b>
--	---------------------------

\*2016-2017 yemek bursu kontenjanı 3000

Elektronik posta ile gelen 650 bilgi talebi karşılanmıştır.

Sosyal Hizmet Alan Öğrenci Sayısı

<b>Görüşme Yapılan Öğrenci Sayısı</b>	<b>1723</b>
---------------------------------------	-------------

#### B) Kısmi Zamanlı İş 2017 Yılı (Ocak-Aralık)

<b>Maaş Ödenen Kısmi Zamanlı Çalışan Öğrenci Sayısı</b>	<b>4056</b>
<b>Bürüt Maaş Toplam Tutarı</b>	<b>1.620.408,46</b>

<b>Aylar</b>	<b>2017 Maaş Ödenen Kısmi Zamanlı Çalışan Öğrenci Sayısı</b>	<b>2017 Yapılan Ödeme (Brüt)</b>	<b>2017 Yapılan Ödeme (Net)</b>
<b>OCAK</b>	324	104.614,26	88.128,10
<b>ŞUBAT</b>	392	145.547,60	122.610,74
<b>MART</b>	442	191.881,30	161.542,72
<b>NİSAN</b>	441	185.197,20	155.956,96
<b>MAYIS</b>	433	186.737,60	157.309,61

<b>HAZİRAN</b>	183	78.185,30	65.864,07
<b>TEMMUZ</b>	192	80.663,70	67.951,90
<b>AĞUSTOS</b>	168	75.477,70	63.583,16
<b>EYLÜL</b>	162	72.555,80	61.121,72
<b>EKİM</b>	342	134.688,00	113.360,52
<b>KASIM</b>	479	193.885,60	163.229,17
<b>ARALIK</b>	498	170.974,40	143.954,54
<b>TOPLAM</b>	<b>4056 (Maaş Sayısı)</b>	<b>1.620.408,46</b>	<b>1.364.613,21</b>

## **1.5. Yemek Yürütme Tahakkuk Birimi**

### **1.5.1. 2017 YILI YEMEK YEMİŞ OLAN KİŞİ ve GELİR MİKTARI**

YEMEKHANELER	2017 YILI YEMEK SAYILARI												
	OCAK	ŞUBAT	MART	NISAN	MAYIS	HAZİRAN	TEMMUZ	AĞUSTOS	EYLÜL	EKİM	KASIM	ARALIK	TOPLAM
B BLOK	6.371	12.544	39.120	22.758	22.296	2.269	1285	295	13.748	30.962	28856	29.510	210.014
	8.116,90	15.999	50.332,80	28.930,90	29.181,85	2.530,00	7.037,80	14	28.178,80	51.403,35	46.208	46.357,90	314.291,35
DIŞ HEK.	6.805	11.296	14.153	10.889	9.116	2.544	1.927,00	2.238	6.735	15.230	13393	10.340	104.666
	13.674,35	19.896,60	25.545,90	20.259,65	18.073,10	6.032,45	5.196,20	5.593,85	13.348,25	27.599,75	26.281	20.713,60	202.214,70
DÖKÜMHANE	4.570	10.231	7.652	14.680	14.459	yok			2.095	27.836	22960	21.012	125.495
	5.965,60	13.770,45	10.178,85	19.594,05	19.275,20	yok			2.916,10	38.186,95	32.751,75	28.621,30	142.638,95
ECZACILIK	4.307	5.608	12.593	5.731	5.928	1.064	1521	1.080	3.599	8.926	7209	6.818	64.384
	6.909,05	9.226,75	18.594,20	9.341,35	9.109,60	2.700,20	4.680,95	2.401,05	6.185,35	12.700,80	12.884,15	12.055,80	106.789,25
GÖLBAŞI	12.342	22.689	25.974	20.744	17.608	1.376	2243	1.455	10.677	29.545	23564	21.361	189.578
	23.047,85	38.640,65	43.596,45	35.297,40	30.701,15	3.521,20	6961,5	4.722,20	21.487,25	52.284,70	41.487,30	37.016	338.764,10
GÜZEL SANATLAR	TAPU İÇİNDE								257	253	308	272	1090
									757,75	754,6	852,55	782,55	2364,9
HERSEK	9.412	9.004	10.250	8.470	8.753	3.407	11.977	4.128	6.928	10.084	10681	9.786	102.880
	27.283,60	27.630,50	33.647,60	27.775,70	28.446,15	10.522,00	36.612,30	12.880,25	22.464,15	34.222,80	34.785,40	32.139,80	328.410,25
İ.İ.B.F.	10.162	14.333	31.412	17.760	21.600	2.395	4365	3.479	10.360	33.134	22770	24.977	196.747
	19.076,00	25.344,10	49.648,75	30.222,15	34.764,70	5.481,40	10.096,90	8.136,90	18.204,15	53.252,30	39.095,25	40.949,50	334.272,10
KAZAN	345	483	909	636	586	16	203	131	864	3.549	2355	2.178	12255
	642,5	925,85	1.459,55	1.113,85	1.053,75	31,35	492,65	378	1.478,75	5.393,45	3.766,30	3.478,25	20214,25
MESLEKİ EĞT.	3.990	11.129	18.620	12.165	11.332	1.297	2570	1.683	4.318	18.268	16322	14.384	116.078
	8.117,00	17.830,65	28.217,10	19.513,15	17.928,75	3.363,55	6.189,25	4.325	9.000,35	28.875,00	27.184,85	22.263,00	192.807,65
MİMARLIK-MÜH.	10.513	14.881	30.699	23.536	20.887	2.491	4618	3.606	11.180	29.773	29268	25.264	206.716
	21.479,05	27.700,20	50.438,15	40.550,50	36.246,20	5.788,80	7.653,90	6.510	21.788,75	50.470,70	49.645,15	42.575,75	360.847,15
OSTİM	1.561	1.656	1.764	971	1.630	361	1.019	238	1.393	3.031	2375	1.299	17.298
	2.745,50	2.838,50	3.149,50	1.924,45	2.750,75	555,5	2.284,35	1000,85	2.104,85	4.985,25	4.314,20	2.595,70	31.249,40
TAPU KAD.	641	695	1.246	821	784	133	1.668	1.159	546	935	674	767	10069
	1.530,50	1.545,70	2.457,40	1.746,35	1.694,25	396,5	2.899,10	2.029,55	919,15	1.488,30	1.006,80	1.136,75	18.850,35
TEKNOLOJİ	13.904	13.275	15.443	13.324	11.173	5.394	11.157	7.893	6.708	11.406	9047	7.813	126.537
	37.751,05	38.221,85	46.641,55	39.863,50	33.221,30	14.294,55	33.501,10	23.791	21.802,00	30.177,00	28.602,25	24.729	372.595,95
TIP	12.479	15.688	21.108	16.217	15.963	2.504	3.040	1.692	10.696	23.098	20192	18.484	161.161
	16.560,40	21.155,40	28.484,50	21.842,70	21.642,80	3.320,80	3.198,40	2.105,70	14.756,00	31.818,80	28.200,25	25.288,20	218.373,95
POLATLI FEN	669	878	1.986	1.209	1.181	yok	402	348	335	3.015	2003	2.460	14486
	1.533,10	1.856,40	3.461,00	2.254,30	2.109,60	yok	974	907	846,85	5.049,75	3.461,30	4.020,50	26.473,80
POLATLI SOSYAL	AÇILMAMIŞTIR									3.036	2.209	2.460	7.705
										5.049,75	3.566,85	4.040,30	12.656,90
Toplam Kişi Sayısı													1.667.159
Toplam gelir													3.023.815,00



**1.5.2.GEÇİCİ YEMEK KARTI VERİLEN KİŞİ SAYISI****OLUŞTURULAN JET KART SAYISI**

2017 yılı içerisinde 2606 kişiye depozito karşılığı geçici yemek kartı verilmiş olup, geçici kartları iade eden 948 kişinin hesabına depozitolar iade edilmiştir.

2016 – 2017 YILI İLK KAYITTA OLUŞTURULAN KART SAYISI	9623
EK YERLEŞTİRME , DGS VE DEĞİŞİM PROGRAMLARI (ERASMUS,FARABİ,TÖMER,MEVLANA) KAYITLARI İLE GELENLERE HAZIRLANAN KART SAYISI(GEÇİCİ)	4401
YÜKSEK LİSANS, DOKTORA ,İDARİ,AKADEMİK,SÖZLEŞMELİ PERSONEL VE LİSANS ÖĞRENCİSİ BAŞVURUSU İLE OLUŞTURULAN KART SAYISI(DATA gönderilen)	1810
JET KART OLUŞTURULARAK MAĞDURİYETİ GİDERİLEN TOPLAM KİŞİ SAYISI	15.834

**IV- KURUMSAL KABİLİYET ve KAPASİTENİN DEĞERLENDİRİLMESİ****A- ÜSTÜNLÜKLER**

- Üniversitemizde kısmi zamanlı statüde çalıştırılan öğrenci istihdam olanağının olması,
- Nitelikli personel istihdamı
- Sağlık Kültür ve Spor Daire Başkanlığı'nın kendi bütçesinin olması birimimize üstünlük sağlamaktadır.

**B- ZAYIFLIKLAR**

- Personel sayısının eksikliği,
- Personele düzenli hizmet içi eğitim verilememesi,
- İl içerisinde geniş ve yaygın bir coğrafyaya dağılan Yerleşkeler ve Birimler, kampüs üniversitelerindeki etkin kaynak kullanımına olanak vermemektedir.
- Fiziki mekân yetersizliği.

**C- DEĞERLENDİRME**

- Yemekhane ve mutfaklarımızın fiziki koşulları iyileştirilmiş; İş kolaylığı, güvenliği ve verimliliği sağlamakla birlikte yemekhane kapasitelerini de artırmış ve daha kaliteli yemek hizmeti vermeye başlanmıştır.
- Spor alanlarının gerekli bakım ve tadilatları yapılmıştır.
- Kültürel Sanatsal Sportif etkinliklerde nicelik ve nitelik itibarıyla çok önemli aşamalar kaydedilmiştir.
- Bu etkinlikler gerçekleştirilirken, çalıştırıcı olarak ilgi alanlarına göre topluluk içerisindeki yetkin öğrenciler değerlendirilmiştir. Bu yöntemle de çok başarılı sonuçlar elde edilmekle birlikte; orta ve uzun vadede daha yüksek hedeflere ulaşmak düşüncesinden hareketle, Sağlık Kültür ve Spor Daire Başkanlığı bünyesinde uygun istihdam koşulları araştırılarak, çalışmaların bilimsel boyutta ve profesyonel kişilerce yönlendirilmesinin yararlı olacağı düşünülmektedir.
- Kısmi zamanlı statüde öğrenci çalıştırılmasına yönelik uygulama başarıyla yürütülmektedir. Bu yolla hem birimlerimizin eleman ihtiyaçlarına bir ölçüde çözüm sağlanmakta, hem de öğrencilerimize ücret ödemek suretiyle doğrudan kaynak aktarılmaktadır.
- Yeterli ve uygun tanıtım çalışması yapılmadığı takdirde gerçekleşen etkinlik ve gelişmelerin istenilen sonuçları yaratmayacağı düşünülmektedir. Bu kapsamda, teknolojik olanaklardan da yararlanarak tanıtım ve iletişime önem verilmektedir. Web sayfasında oluşturulan çalışmalarımızın geniş kitlelere ulaşması hedeflenmektedir.
- Üniversite takımları ve tüm birimlerin spor malzemesi ihtiyacı giderilmiştir. Ancak asıl hedef, sporun evrensel değerlerine ve üniversite etiğine uygunluğunu sağlamak ve günümüzde artış eğilimi gösteren her türlü olumsuz unsurlardan arındırmaktır. Bu bağlamda birimlerin spor temsilcileri ile titiz çalışmalar ve ciddi sorgulamalar gerçekleştirilmektedir.

## V- ÖNERİ VE TEDBİRLER

Sağlık Kültür ve Spor Daire Başkanlığı tarafından yürütülen hizmetlerin yaygınlaştırılması ve sunulan hizmetlerin kalitesinin sürekli olarak iyileştirilebilmesi için mali yeterlilik büyük önem taşımaktadır. Bu nedenle Daire Başkanlığımıza ait gelirin artırılmasına yönelik planlar ve faaliyetler yapılması önerilmektedir.

Sağlık Kültür ve Spor Daire Başkanlığının faaliyet alanı içerisinde gerçekleştirilen hizmetlerde aksama ve hata oluşmaması amacıyla toplantılar, dönem faaliyet raporları ve rutin kontroller gerçekleştirilmektedir.

### **İÇ KONTROL VE GÜVENCE BEYANI**

Harcama Yetkilisi olarak göreve geldiğim 25 Ağustos 2016 tarihinden itibaren yetkim dahilinde;

Bu raporda yer alan bilgilerin güvenilir, tam ve doğru olduğunu beyan ederim.

Bu raporda açıklanan faaliyetler için bütçe ile tahsis edilmiş kaynakların, planlanmış amaçlar doğrultusunda ve iyi mali yönetim ilkelerine uygun olarak kullanıldığını ve iç kontrol sisteminin işlemlerin yasallık ve düzenliliğine ilişkin yeterli güvenceyi sağladığını bildiririm.

Bu güvence, üst yönetici olarak sahip olduğum bilgi ve değerlendirmeler, iç kontroller, iç denetçi raporları ile Sayıştay raporları gibi bilgim dâhilindeki hususlara dayanmaktadır.

Burada raporlanmayan, idarenin menfaatlerine zarar veren herhangi bir husus hakkında bilgim olmadığını beyan ederim. (ANKARA – 17.01.2018 )

**Eftal TURAN**

**Gazi Üniversitesi Sağlık Kültür ve Spor Dairesi Başkanı V.**