



**2016 YILI**  
**GAZİ ÜNİVERSİTESİ**  
**SAĞLIK KÜLTÜR VE SPOR DAİRESİ BAŞKANLIĞI**  
**FAALİYET RAPORU**

---

**İÇİNDEKİLER**

\* Üst Yönetici Sunuşu

**I. GENEL BİLGİLER**

**A- Misyon, Vizyon ve Değerler**

**B- Yetki, Sorumluluk ve Görevler**

**C- İdareye İlişkin Bilgiler**

**1- Fiziksel Yapı**

**1.1- Sosyal Alanlar**

**1.1.1. Yemekhaneler**

**1.1.2. Spor Tesisleri**

**1.1.3. Öğrenci Toplulukları**

**1.2- Hizmet Alanları**

**1.2.1. İdari Personel Hizmet Alanları****1.2.2. Ambar Alanları****1.2.3. Arşiv Alanları****2- Örgüt Yapısı****3- Bilgi ve Teknolojik Kaynaklar****3.1- Bilgisayarlar****3.2- Diğer Bilgi ve Teknolojik Kaynaklar****4- İnsan Kaynakları****4.1- 657 Devlet Memuru Kanuna göre Çalışan Personel****4.2- 657 Devlet Memuru Kanuna Göre Çalışan İdari Personelin Eğitim Durumu****4.3- 657 Devlet Memuru Kanuna Göre Çalışan İdari Personelin Hizmet Süreleri****4.4- 657 Devlet Memuru Kanuna Göre Çalışan İdari Personelin Yaş İtibariyle Dağılımı****4.5- 657 Devlet Memuru Kanunu'nun 4/B Maddesine Göre Çalışan Sözleşmeli Personel****4.6- 657 Devlet Memuru Kanunu'nun 4/B Maddesine Göre Çalışan Sözleşmeli Personelin Eğitim Durumu****4.7- 657 Devlet Memuru Kanunu'nun 4/B Maddesine Göre Çalışan Sözleşmeli Personelin Hizmet Süreleri****4.8- 657 Devlet Memuru Kanunu'nun 4/B Maddesine Göre Çalışan Sözleşmeli Personelin Yaş İtibariyle Dağılımı****4.9- Toplam Personel Dağılımı****5- Sunulan Hizmetler****5.1- İdari Hizmetler****5.1.1. Beslenme Hizmetleri Birimi****5.1.2. Kültür Birimi****5.1.3. Spor Hizmetleri Birimi****5.1.4. Öğrenci Danışma Merkezi Hizmetleri****5.1.5. Yemek Yürütme Tahakkuk Hizmetleri**

## **6- Yönetim ve İç Kontrol Sistemi**

### **II. AMAÇ VE HEDEFLER**

#### **A. İdarenin Amaç ve Hedefleri**

#### **B. Temel Politikalar ve Öncelikler**

### **III- FAALİYETLERE İLİŞKİN BİLGİ VE DEĞERLENDİRMELER**

#### **A. Mali Bilgiler**

##### **1. Bütçe Uygulama Sonuçları**

###### **1.1- Bütçe Giderleri**

###### **1.2- Bütçe Gelirleri**

##### **2. Temel Mali Tablolara İlişkin Açıklamalar**

#### **B. Performans Bilgileri**

##### **1. Faaliyet ve Proje Bilgileri**

###### **1.1- Beslenme Hizmetleri Birimi**

###### **1.1.1. Beslenme Birimi Personel Listesi**

###### **1.1.3. Kumanya Sayıları**

###### **1.1.4. İkram-Kokteyl Sayıları**

###### **1.2- Kültür Birimi**

###### **1.2.1. Öğrenci Sosyal Aktivite Toplulukları**

a) Sağlık Kültür ve Spor Dairesi Başkanlığına Bağlı Kulüp ve Topluluklar

b) Diğer Öğrenci Toplulukları

###### **1.2.2. Diğer Kültürel Etkinlikler**

###### **1.3- Spor Hizmetleri Birimi**

1.3.1. Başkanlığımız Tarafından Düzenlenen Üniversitemiz Fakülte ve Yüksekokullar Arası Spor Faaliyetleri:

1.3.2. Türkiye Üniversiteler Arası Şampiyonalara Katılan Üniversitemizin Katıldığı Spor Branşları

1.3.3. Üniversitemizin Katıldığı Yurt İçi ve Yurt Dışı Üniversiteler Arası Spor Müsabakaları ve Sonuçları

**1.4.Öğrenci Danışma Merkezi****1.4.1.Rehberlik Hizmeti****1.4.2.Sosyal Hizmetler****1.4.3.Öğrenci Danışma hizmeti****1.5.Yemek Yürütme Tahakkuk Birimi****1.5.1.Yemek yemiş olan kişi sayısal verileri****1.5.2.Günlük ortalama yemek yemiş olan kişi sayısı****1.5.3.Geçici yemek kartı verilen kişi sayısal verileri****1.5.4.Tarafımızdan oluşturulan “Jet Kart” sayısal verileri.****IV. KURUMSAL KABİLİYET VE KAPASİTENİN DEĞERLENDİRİLMESİ****A. Üstünlükler****B. Zayıflıklar****C. Değerlendirme****V. ÖNERİ VE TEDBİRLER****\* İç Kontrol ve Güvence Beyanı**

## ÜST YÖNETİCİ SUNUŞU

1982 yılında kurulan Gazi Üniversitesi, Sağlık Kültür ve Spor Dairesi Başkanlığı; öğrencilerin sosyal, kültürel danışma ve rehberlik ile spor ihtiyaçlarını karşılamayı, aynı zamanda eğitim-öğretimin desteklenmesi amacıyla bu alanda uygulama ve araştırmalar yaparak faaliyet alanında bulunan her konuda öğrencilerimize destek olmayı amaçlamaktadır.

Ülkemizin geleceğine ışık tutacak gençlerimizin yetiştirilmesinde önemli bir paya sahip bulunan Üniversitemizin; bu amaçları yerine getirirken öğrenci odaklı olarak planladığı tüm çalışmalarda destek olmaktayız.

Stratejik program çerçevesinde, Yönetimimizin de desteği ile faaliyet konumuz içine giren tüm alanlarda öğrencilerimiz ve personelimiz için dünya standartlarında hizmet vermeyi hedeflemekteyiz.

Saygılarımla

**Eftal TURAN**

**Gazi Üniversitesi  
Sağlık Kültür ve Spor Dairesi Başkan V.**

## I. GENEL BİLGİLER

### A. MİSYON, VİZYON VE DEĞERLER

#### *MİSYON*

Hizmet verdiğimiz kesimin bütünü için; çağdaş yöntemler kullanılarak yeterli ve kaliteli bir biçimde, beslenme, kültür, spor, rehberlik ve psikolojik danışma hizmetlerini en iyi şekilde sunmaktır.

#### *VİZYON*

Üniversitemizin ihtiyaçları ve amaçları doğrultusunda, tüm hizmet alanlarında; öğrenci ve çalışana yönelik kaynaklarını verimli kullanan, bilgi ve teknoloji ile donatılmış, tüm zorlukları başaran bir başkanlık olmaktır.

#### *DEĞERLER*

- Atatürk İlke ve İnkılaplarına bağlı olmak,
- Kanun, yönetmelik ve resmi kurallara bağlı olmak,
- Sorumluluk bilinci içerisinde etik değerlere bağlı olmak,
- Gerçekçi ve şeffaf bir hizmet bilinciyle güvenilir olmak,
- Çalışkanlık ve yaratıcılık özelliklerini ön plana çıkararak yenilikçi olmak,
- İnançlara saygılı, hoşgörülü ve güler yüzlü olmak.

### B. YETKİ, SORUMLULUK VE GÖREVLER

#### *YETKİ VE SORUMLULUK*

2547 sayılı Yüksek Öğretim Kanununun 46. ve 47. maddeleri uyarınca kurulan Sağlık Kültür ve Spor Daire Başkanlığı, Yükseköğretim Kurulu'nun yapacağı plan ve programlar uyarınca, öğrencilerin beden ve ruh sağlığının korunması, beslenme, barınma, çalışma, dinlenme ve boş zamanlarını değerlendirme gibi sosyal ihtiyaçlarını karşılamak ve bu amaçla bütçe imkanları nispetinde okuma salonları, öğrenci kantin ve yemekhaneleri açmak, toplantı, tiyatro ve sinema salonları, spor salon ve sahaları, kamp yerleri sağlamakla ve bunlardan öğrencilerin en iyi şekilde yararlanmaları için gerekli önlemleri almakla yükümlüdür.

1982 yılında hizmete giren Sağlık Kültür ve Spor Dairesi Başkanlığı hizmet verdiği kesimin bütünü için; öğrencilerin sosyal, kültürel, danışma ve rehberlik ile spor ihtiyaçlarını karşılayan bir hizmet birimi ve aynı zamanda eğitim ve öğretimin desteklenmesi amacıyla bu alanda uygulama ve araştırmaların yapıldığı bir uygulama dairesidir.

Sağlık Kültür ve Spor Dairesi Başkanlığı, Psikolojik Danışma ve Rehberlik Hizmetleri, Sosyal Hizmetler, Kültürel Hizmetler, Beslenme ve Spor Hizmetleri'nin yürütülmesinden sorumludur.

## **GÖREVLER**

2547 sayılı Yüksek Öğretim Kanununun 46. ve 47. maddeleri uyarınca kurulan Sağlık Kültür ve Spor Daire Başkanlığının görevleri, öğrencilerinin beden ve ruh sağlığını korumak, barınma, beslenme, çalışma, dinlenme ve ilgi alanlarına göre boş zamanını değerlendirmek, yeni ilgi alanları kazanmalarına imkân sağlamak. Gerek psikolojik ve gerekse sosyal durumlarının iyileşmesine, yeteneklerinin ve kişiliklerinin sağlıklı bir şekilde gelişmesine imkan verecek hizmetler sunmak ve onları ruhsal ve bedensel sağlıklarına özen gösteren bireyler olarak yetiştirmek, birlikte düzenli ve disiplinli çalışma, dinlenme ve eğlence alışkanlıkları kazandırmaktır.

Daire Başkanlığımız Rektör tarafından görevlendirilen bir Rektör Yardımcısına ve Genel Sekretere bağlı olarak çalışmalarını sürdürmektedir. Dairede yürütülen başlıca hizmetler şu şekildedir;

Beslenme Hizmetleri

Kültür Hizmetleri

Spor Hizmetleri

Satınalma Hizmetleri

Sosyal Hizmetler,

Psikolojik Danışmanlık ve Rehberlik Hizmetleri (Birimimizde görevli Psikolog olmadığı için bu hizmet Mediko bölümünde verilmektedir.)

Tahakkuk Hizmetleri

## C. İDAREYE İLİŞKİN BİLGİLER

### 1- FİZİKSEL YAPI

Sağlık Kültür ve Spor Daire Başkanlığı, Merkez Yerleşke içinde bulunan B-Blok'ta merkez çalışmalarını yürütmektedir.

Merkez Yerleşke içinde öğrenci ve personel yemekhaneleri ile açık ve kapalı spor alanları Başkanlığımız sorumluluğunda hizmet vermektedir. Polatlı, Kazan, Gölbaşı ve Ostim Yerleşkelerinde, İ.İ.B.F. Fakültesi, Sanat Tasarım Fakültesi, Tıp Fakültesi, Diş Hekimliği Fakültesi, Mimarlık Mühendislik Fakültesinde, Tapu Kadastro (Tunus ve Oran), Eczacılık Fakültesi, Hersek Binası'nda öğrenci ve personel yemekhaneleri B Blok ve Dökümhane yemekhanelerinde öğrenci ve Kültür Merkezi'nde personel yemekhaneleri bulunmaktadır.

### 1.1- Sosyal Alanlar

#### 1.1.1. Yemekhaneler

Öğrenci Yemekhane Sayısı	: 17 Adet
Öğrenci Yemekhane Alanı	: 8350 m <sup>2</sup>
Öğrenci Yemekhane Kapasitesi	:3100 Kişi
İdari Personel Yemekhane Sayısı	: 9Adet
İdari Personel Yemekhane Alanı	: 2100 m <sup>2</sup>



<b>İdari Personel Yemekhane Kapasitesi</b>	<b>:945 Kişi</b>
<b>Akademik Personel Yemekhane Sayısı</b>	<b>:9 Adet</b>
<b>Akademik Personel Yemekhane Alanı</b>	<b>: 2500 m<sup>2</sup></b>
<b>Akademik Personel Yemekhane Kapasitesi</b>	<b>: 1299 Kişi</b>

#### **1.1.2. Spor Tesisleri**

<b>Kapalı Spor Tesisleri Sayısı</b>	<b>:2 Adet</b>
<b>Kapalı Spor Tesisleri Alanı</b>	<b>:2000 m<sup>2</sup></b>
<b>Açık Spor Tesisleri Sayısı</b>	<b>:3 Adet</b>
<b>Açık Spor Tesisleri Alanı</b>	<b>:4550 m<sup>2</sup></b>

#### **1.1.3. Öğrenci Toplulukları** : 15 Topluluk

### **1.2- Hizmet Alanları**

#### **1.2.1. İdari Personel Hizmet Alanları**

**Oda Sayısı : 30 adet**

**Oda Alanı : 600 m<sup>2</sup>**

#### **1.2.2. Ambar Alanları**

**a) Kuru Gıda Deposu 1 adet, 93 m<sup>2</sup>**

**b) Soğuk Hava Deposu 1 adet 13m<sup>2</sup>**

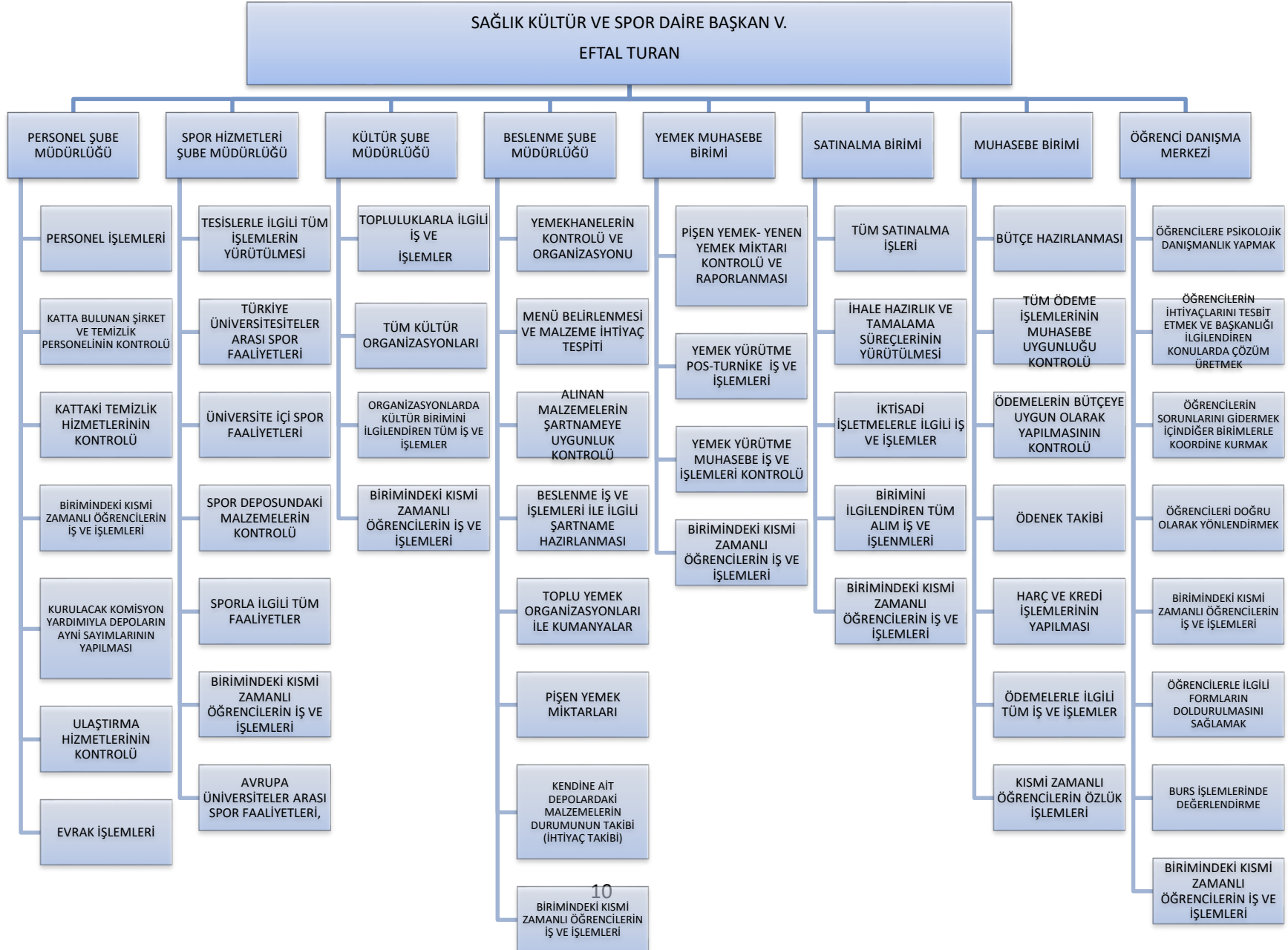
#### **1.2.3. Arşiv Alanları**

**Arşiv Sayısı: 1 adet**

**Arşiv Alanı: 30 m<sup>2</sup>**

## 2- ÖRGÜT YAPISI Şekil 1

## Organizasyon şeması



**3- BİLGİ VE TEKNOLOJİK KAYNAKLAR****3.1- Bilgisayarlar**

Masa üstü bilgisayar sayısı :132 Adet

Taşınabilir bilgisayar sayısı: 10 Adet

**3.2- Diğer Bilgi ve Teknolojik Kaynaklar**

Cinsi	İdari Amaçlı (Adet)
Projeksiyon	5
Yazıcı	69
Faks	1
Fotokopi Makinesi	2
Fotoğraf Makinesi	4
Kameralar	4
Televizyonlar	66
Tarayıcılar	4

**4- İNSAN KAYNAKLARI**

Daire Başkanlığımız bünyesinde 657 sayılı kanuna göre çalışan personel 164 kişi, **657 sayılı Devlet Memurları Kanunu'nun 4/B Maddesine Göre Çalışan Sözleşmeli Personel 1 kişi çalışmakta; toplamda 165 kişi** istihdam edilmektedir. Personel ihtiyacımız bulunmasına rağmen organizasyon yapımızın en etkin şekilde çalışması sağlanmaktadır.

**4.1- 657 Devlet Memuru Kanuna göre Çalışan Personel**

	Dolu	Boş	Toplam
Genel İdari Hizmetler	162		162
Akademik Personel	2	-	2
<b>TOPLAM</b>	<b>164</b>		<b>164</b>

**4.2- 657 Devlet Memuru Kanuna Göre Çalışan İdari Personelin Eğitim Durumu**

	İlköğretim	Lise	Ön Lisans	Lisans	Yüksek Lisans ve Doktora
<b>Kişi Sayısı</b>	<b>69</b>	<b>52</b>	<b>6</b>	<b>29</b>	<b>6</b>
<b>Yüzde</b>	<b>%42</b>	<b>%32</b>	<b>%4</b>	<b>%18</b>	<b>%4</b>

**4.3- 657 Devlet Memuru Kanuna Göre Çalışan İdari Personelin Hizmet Süreleri**

	1 - 3 Yıl	4 - 6 Yıl	7 - 10 Yıl	11 - 15 Yıl	16 - 20 Yıl	21 - Üzeri
<b>Kişi Sayısı</b>	<b>19</b>	<b>9</b>	<b>28</b>	<b>26</b>	<b>28</b>	<b>52</b>
<b>Yüzde</b>	<b>%12</b>	<b>%6</b>	<b>%17</b>	<b>%16</b>	<b>%17</b>	<b>%32</b>

**4.4- 657 Devlet Memuru Kanuna Göre Çalışan İdari Personelin Yaş İtibariyle Dağılımı**

	21 - 25 Yaş	26 - 30 Yaş	31 - 35 Yaş	36 - 40 Yaş	41 - 50 Yaş	51 - Üzeri
<b>Kişi Sayısı</b>	<b>4</b>	<b>7</b>	<b>18</b>	<b>21</b>	<b>86</b>	<b>26</b>
<b>Yüzde</b>	<b>%3</b>	<b>%4</b>	<b>%11</b>	<b>%13</b>	<b>%53</b>	<b>%16</b>

**4.5- 657 Devlet Memuru Kanunu'nun 4/B Maddesine Göre Çalışan Sözleşmeli Personel**

	Dolu	Boş	Toplam
<b>Büro Personeli</b>	--		--
<b>Destek Personeli</b>	<b>1</b>		<b>1</b>
<b>TOPLAM</b>	<b>1</b>		<b>1</b>

**4.6- 657 Devlet Memuru Kanunu'nun 4/B Maddesine Göre Çalışan Sözleşmeli Personelin Eğitim Durumu**

	İlköğretim	Lise	Ön Lisans	Lisans	Yüksek Lisans ve Doktora
<b>Kişi Sayısı</b>	<b>1</b>	-	--	-	-
<b>Yüzde</b>	<b>%100</b>	-	--	-	-

**4.7- 657 Devlet Memuru Kanunu'nun 4/B Maddesine Göre Çalışan Sözleşmeli Personelin Hizmet Süreleri**

	1 - 3 Yıl	4 - 6 Yıl	7 - 10 Yıl	11 - 15 Yıl	16 - 20 Yıl	21 - Üzeri
<b>Kişi Sayısı</b>		--	--	-		<b>1</b>
<b>Yüzde</b>		-	--	-		<b>%100</b>

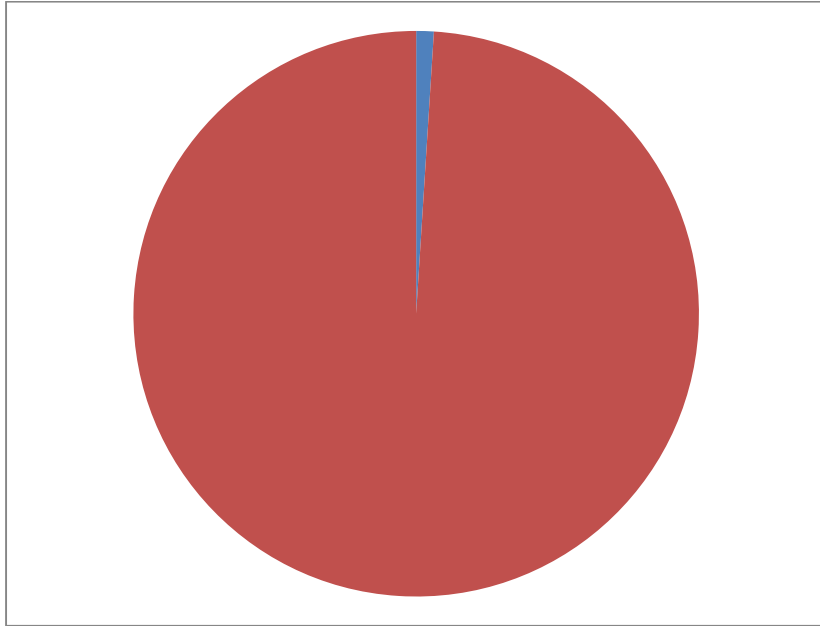
**4.8- 657 Devlet Memuru Kanunu'nun 4/B Maddesine Göre Çalışan Sözleşmeli Personelin Yaş İtibariyle Dağılımı**

	21 - 25 Yaş	26 - 30 Yaş	31 - 35 Yaş	36 - 40 Yaş	41 - 50 Yaş	51 - Üzeri
<b>Kişi Sayısı</b>		--	--	-	<b>1</b>	-
<b>Yüzde</b>		--	--	-	<b>%100</b>	-

#### 4.9- Toplam Personel Dağılımı

657 Devlet Memuru Kanuna Göre Çalışan İdari Personel	164
657 Devlet Memuru Kanunu'nun 4/B Maddesine Göre Çalışan Sözleşmeli Personel	1
<b>TOPLAM</b>	<b>165</b>

657 Devlet Memurları Kanununun 4/B Maddesine göre çalışan sözleşmeli personel % 1 ,  
657 Devlet Memurları Kanunununa göre çalışan idari personel % 99'dur.



### 5- SUNULAN HİZMETLER

#### 5.1- İdari Hizmetler

Başkanlığımız tarafından sunulan hizmetler 5 birim tarafından yürütülmektedir.

##### 5.1.1. Beslenme Hizmetleri Birimi

Gazi Üniversitesi Sağlık Kültür ve Spor Daire Başkanlığı'na bağlı olarak yürütülen toplu beslenme hizmetlerinde birimimiz, gıdanın maddi değerinden çok insan sağlığına önem vermektedir. Günlük, toplam ortalama 12.000 öğrenci ve çalışana yemek hizmeti verilmektedir. Bu hizmet toplamda 5 diyetisyen ve 6 gıda mühendisinden oluşan ekip ile Beslenme Şube Müdürüne bağlı olarak koordine edilmektedir. Her mutfağımız için sorumlu

bir diyetisyen/gıda mühendisi bulunmakta ve ayrıca merkezde de 3 diyetisyen 1 gıda mühendisi görev yapmaktadır. Hizmet personelimiz toplam 198 (67 kadrolu ve 122 hizmet alımı ile çalışan) kişi olup, tümünün meslekleriyle ilgili sertifika veya yeterlilik belgeleri mevcuttur.

Birim olarak, öncelikle sunulan yemek hizmetinde, yeterli ve dengeli beslenmeyi baz almaktayız. Bu doğrultuda, yemek menülerimiz, birimimiz merkez diyetisyenleri /gıda mühendisi tarafından, müşteri memnuniyeti ve öğrencilerimizin besin öğeleri ve enerji ihtiyaçları göz önünde bulundurularak ve kalori ihtiyaçları özenle belirlenerek aylık olarak hazırlanmaktadır. Yemeklerin hazırlanmasında ihtiyaç duyulan hammadde ve malzemeler, hazırlanmış olan bu menülere göre belirlenmektedir. Yemeklerin hazırlanmasında kullanılmış olduğumuz malzemeler, 1.sınıf malzemeler olup, özenle, dikkatle ve titizlikle alınmaktadır. 2013 yılı itibariyle yemeklerde margarin kullanımını bırakmış olup, zeytinyağ-ayçiçek yağı/tereyağı kullanımına ağırlık verilmiştir.

2014 yılında sağlık-beslenme ilişkisi göz önünde bulundurularak Kültür Merkezi Akademik Personel Yemekhanesi'nde servisine başlanan her gün ilave üç kap salata sunumuna 2015 yılında Gölbaşı ve diğer merkez kampüs personel yemekhanelerinde de başlanmıştır.

Kültür Merkezi Yemekhanesi mutfağının Yapı İşleri Dairesi Başkanlığı ile birlikte yürütülen yeniden projelendirilme ve daha iyi teknolojik donanım ile daha yüksek kapasitede üretim yapılabilmesi için başlanan hazırlıkları tamamlanmıştır. Bu sayede amaçlanan yüksek kapasitede ve donanımlı yeni bir mutfakta üretim yapılarak taşımali sistem ile diğer yemekhanelerimize yemek gönderilmesi ve yetersiz kalan bazı eski mutfaklarımızın kapatılması ve çalışma koşullarının iyileştirilmesi hayata geçirilmiştir. Tadilatı tamamlanan Kültür Merkezi Mutfağı'nda yemek üretimine başlanmış olup günlük ortalama 6500 kişilik yemek üretimi yapılmaya başlanmıştır.

Yemek üretimi yapılan mutfak sayımız 4'e indirilerek (Kültür Merkezi, Eczacılık Fakültesi, M.M.F. ve Ticaret Turizm Fakültesi mutfakları) yemeklerimizde standardizasyon sağlanmasına da gidilmiştir. Kendi yemekhanesine de üretim yapan Kültür Merkezi Mutfağından B Blok , Hersek Binası ,İ.İ.B.F. ve Mesleki Eğitim Fakültesi, Polatlı Fen Edebiyat Fakültesi, Ostim M.Y.O., Kazan M.Y.O, yemekhanelerine yemek gönderimi yapılmaktadır. Eczacılık Fakültesi mutfağından Tapu Kadastro M.Y.O. ve Güzel Sanatlar Fakültesi ve Tıp Fakültesi yemekhanelerine yemek gönderimi yapılmaktadır. Dış Hekimliği Fakültesi Yemekhanesi'ne ise Ticaret Turizm Fakültesi mutfağından taşımali sistem ile yemek gönderilmektedir.

Eğitim Fakültesi Hersek Binasında öğrenci, idari ve akademik personelimiz için üç ayrı yeni yemekhane hizmet vermeye başlanmıştır. Yemek yiyen sayılarının artması sebebiyle eylül ayının son haftası itibariyle kapalı olan B Blok Yemekhanesi öğrencilerimizin hizmetine açılmış olup Hersek Yemekhanesi idari ve akademik personele hizmet vermeye devam etmektedir. Dökümhane Yemekhanesi öğrencilerimizin hizmetine açılmıştır. Tek oturumda 300 kişinin yemek yiyebileceği kapasitededir. Yemekhane ve mutfaklarımızla ilgili iyileştirme projelerimiz devam etmektedir.

#### **a) MALZEME ALIM STANDARTLARI**

Alımlar, Sağlık Kültür Spor Daire Başkanlığı Satın alma birimi tarafından ağırlıklı olarak ihale ve doğrudan temin yoluyla, teknik şartnameler kullanılarak yapılmaktadır. Teknik şartnameler gıda mühendisi/diyetisyenler tarafından 5179 sayılı Gıdaların Üretimi, Tüketimi

ve Denetlenmesine Dair Kanun Hükmünde Kararnamenin Değiştirilerek Kabulü Hakkında Kanuna, Türk Gıda Kodeksi Yönetmeliği Tebliğlerine, Gıda Mevzuatlarına, TSE standartlarına ve ilgili diğer yönetmeliklere göre hazırlamakta ve sürekli revize edilmektedir. Hammadde alınan firmalarda, ISO 9001:2000 Kalite Yönetim Sistemi Standardı ve HACCP(Tehlike Analizi ve Kritik Kontrol Noktaları) gıda güvenliği sisteminin uygulanıyor olması ve ürünlerde T.C Tarım ve Köy işleri Bakanlığı Gıda Üretim İzni aranmaktadır. Ayrıca tedarikçi firmalar hijyen ve ürün güvenliği açısından, Muayene ve Satın alma Komisyon üyelerimiz tarafından periyodik olarak denetlenmektedir. Özellikle tatlı-börek-yumurta-helva alımlarından önce firmalar gezilmekte ve habersiz yapılan bu denetimlerde, glikoz şurubu, margarin kalitesi, yumurtaların seri numaraları, temizliği, hijyen ve sanitasyon v.b durumlarına dikkat edilerek tutanaklar / değerlendirme formları hazırlanmakta ve malzeme alımlarına bu doğrultuda karar verilmektedir. Et ve tavuk etini helal gıda sertifikasına sahip firmalardan almaktayız. Kırmızı etlerimizi, kemiksiz, karkas şeklinde, hayvanların küpe numaralarının olduğu belgeler ile, hem et hem tavuk için araç dezenfeksiyon raporları ile yumurtalar-tereyağı-süt ve süt ürünleri, sebze-meyve, kurugıda vb. için de teknik şartnamelere uygunluk durumları öncelikle Muayene Komisyonumuzun yapmış olduğu duysal ve fiziksel analizlerle belirlenerek alınmaktadır.

#### **b) MALZEME KABUL TEKNİKLERİ**

Malzeme kabullerinde birinci derecede baz aldığımız teknik şartnamelerimizde, alacağımız ürünlerin hem kabulüyle birlikte hem de dönem dönem ayrıntılı olarak mikrobiyolojik/kimyasal analizleri istenmektedir. Yapılacak analizler için gıda malzemeleri, tarafsız laboratuarlara götürülmekte ve analiz sonuçlarına göre değerlendirme yapılmaktadır. Malzeme kabullerinde, Muayene Kabul Komisyonu'nda mutlaka diyetisyen/gıda mühendisimiz bulunmaktadır. Tüm malzemeler muayene edilerek, teknik şartnamelere uygunluğu kontrol edildikten sonra kabul edilmektedir.

#### **c) İŞLETME KAYIT BELGELERİ**

Yemeklerimiz, mutfaklarımızda, konularında deneyimli diyetisyenlerimiz/gıda mühendislerimiz gözetiminde, standart yemek gramajlarına uygun olarak aynı standart ve kalitede pişirilmektedir. Her mutfağımızda, bağlı olduğu ilçenin Kaymakamlığı ve İlçe Gıda Tarım ve Hayvancılık Müdürlüğünden alınmış **İşletme Kayıt Belgesi** bulunmaktadır. Yeniden planlanan yemek üretimi ve taşımali sistem yemek dağıtımı için 2016 yılında mutfaklarımızın üretim ve servis, dağıtım yapılma durumlarına göre belgelerinin düzenlenmesi için güncelleme işlemleri devam etmektedir. Gıda üretimi ile ilgili tüzüğe uygun olarak pişirilen her kap yemekten, şahit numune alınmakta ve 72 saat saklanmaktadır.

#### **d) İLAÇLANMA VE BAKIM İŞLEMLERİ**

Mutfak ve yemekhanelerimizde, her 15 günde bir, düzenli olarak, hizmet ve yeterlilik belgeleri olan bir firmanın sertifikalı elemanları tarafından ilaçlama hizmeti verilmektedir. Arıtma sistemi -baskül-asansör ve mutfak malzemeleri bakımları da, her ay düzenli olarak yetkili firmalar tarafından yapılmaktadır.

#### **e) ATIK YAĞ KONTROLÜ**

Yemeklerimizden sızdırdığımız ya da kullanmış olduğumuz kızartmalardan kalan sıvı yağlarımız, Bitkisel Atık Yağların Yönetmeliği'ne göre, sözleşme yaptığımız sertifikalı firmalar tarafından mutfaklarımızdan, belirli dönemlerde alınmakta ve Çevre ve Şehircilik Bakanlığı'na gönderilen formlarla da firmanın takip edilebilirliği sağlanmaktadır.

**f) ARTAN YEMEK İŞLEMLERİ**

Yemekler, sayı kontrollü olarak çıkarılmış olsa bile bazen çeşitli nedenlerle artmaktadır. Bu gibi durumlarda da, ilçe hayvan barınaklarına haber verilmekte ve kontrollü-tutanaklı bir şekilde yemeklerin hayvan barınaklarına gönderilmesi sağlanmaktadır.

**g) PERSONEL MESAI TAKİBİ SİSTEMİ**

Farklı noktalarda kalabalık bir ekip ile hizmet vermekte olduğumuzdan “Yüz Tanıma Sistemi” ile mesai yapan personelin giriş-çıkışları kontrol altına alınmıştır.

**5.1.2. Kültür Hizmetleri Birimi**

Öğretim yılının başlaması ile birlikte öğrencilere birbirleri ile tanışma fırsatı, topluluk kurmaları veya mevcut topluluklarda görev almaları, dinlenme ve eğlenme alışkanlıklarını kazanmaları için imkânlar sağlanmakta, öğrencilerine akademik, sosyal ve kültürel konularda yönlendirici ve destekleyici çalışmalarda bulunmaktadır. Bu amaçlar çerçevesinde birimimize başvuran öğrencilerin sorunları ile bire bir görüşmeler yapılmaktadır. Bunların yanısıra;

- Öğrencilerin sosyal yaşamlarına ilişkin konularda çalışmalar yapmak ve bu konuda ilgili birimlerle eşgüdüm sağlamak.
- Yabancı uyruklu öğrencilerin üniversiteye ve çevreye uyumunu hızlandırmak için onlara yönelik kültürel ve sosyal etkinlikler düzenlenmesine yardımcı olmak.
- Öğrenci topluluklarının kurulması ve işleyişlerine ilişkin çalışmaları yürütmek.
- Öğrenci kulüp ve toplulukları ile eşgüdümlü çalışmak.
- Öğrencilerimizin Güzel Sanatlarla ilgili faaliyetleri izlemelerini, isterlerse bu faaliyetlere katılmalarını temin etmek amacıyla yıl boyunca çeşitli etkinlikler düzenlenmektedir. Bu etkinlikler Fakülte ve Yüksekokullar bünyesinde bulunan kapalı salonlarda veya açık hava gösterileri şeklinde yapılmaktadır.
- Fakülte ve Yüksekokullarda okuyan öğrencilerin düzenledikleri etkinliklerde gerekli durumlarda konaklama ve ulaşım bedelleri karşılanmaktadır.

**Topluluklar**



Üniversitemizde toplam 196 öğrenci topluluğu bulunmaktadır. Fakültelerde faaliyet gösteren topluluklar ile birlikte koordineli olarak etkinlikler gerçekleştirilmektedir. Aynı zamanda Fakülte topluluklarının Öğrenci Toplulukları Kuruluş ve İşleyiş Yönergesine uygun olarak kuruluş ve işleyişlerini Rektörlük adına denetler.

Bu topluluklar kültür, sanat, spor, bilim, araştırma, sosyal etkinlikler gibi birçok alanda faaliyet göstermektedirler. Öğrencilerin sosyal ve kültürel yaşamlarının zenginleşmesini sağlayan, kişilik gelişimlerine katkıda bulunan öğrenci toplulukları öğrencilerin sosyalleşmelerinin de bir aracı olmaktadır. Bu nedenle Sağlık Kültür ve Spor Dairesi Başkanlığı, öğrencilerin sosyal aktivitelerini arttırmaları yönünde desteklerini sürdürmekte, Gazi Üniversitesinin sosyal bir üniversite olması için topluluklar ile işbirliği içerisinde çalışmalarını yürütmektedir.

### **5.1.3. Spor Hizmetleri Birimi**

Gazi Üniversitesi Rektörlüğü Sağlık Kültür ve Spor Dairesi Başkanlığı, Yükseköğrenim gençliğinin spor ihtiyaçlarının karşılanması, öğrencilerin sosyal ilişkilerini ve özgüvenlerini geliştirmek, ülke sporuna kaynak oluşturan öğrenci ve sporcuların teşvik edilmesi ve yeteneklerinin geliştirilmesini sağlamaktır. Bu amaçla üniversite içi spor faaliyetlerini organize etmek, öğrencilerin spora olan ilgilerinin arttırmak, Yurt içi ve Uluslararası sportif müsabakalarda Gazi Üniversitesini en iyi şekilde temsil etmeleri amacıyla katılımlarını sağlamak üzere hazırlık yapmaktadır.

### **Üniversitemizde Spor Faaliyetleri**

- a) Sağlık Kültür ve Spor Dairesi Başkanlığı tarafından organizasyonu yapılan, Üniversitemiz Fakülte, Yüksekokul ve Meslek Yüksekokullar Öğrencileri, Akademik ve İdari Personelleri arasında düzenlenen Üniversite içi spor faaliyetleri,
- b) Türkiye Üniversitelerarası Spor Faaliyetleri,
- c) Yurt içi Spor Faaliyetleri,
- d) Uluslararası Spor Faaliyetleri,

### **5.1.4- Öğrenci Danışma Merkezi Hizmetleri**

Öğrenci Danışma Merkezi, Üniversitemiz öğrencilerinin sağlıklı, nitelikli, başarılı ve çağdaş bireyler olarak yetişebilmeleri için öğrencileri destekleyici çalışmalarda bulunmak amacıyla Sağlık Kültür ve Spor Daire Başkanlığı bünyesinde kurulmuştur. Faaliyetleri, Gazi Üniversitesi Senatosunun 02,04,2013 tarih ve 05 sayılı toplantısında almış olduğu 2013/82 nolu kararı ile kabul edilen Yönerge ile düzenlenmiştir. Merkez, (A) Rehberlik Hizmeti, (B) Sosyal Danışma (1) Burs Destek Hizmeti, (2) Yemek Bursu (3) Kısmi Zamanlı Çalışma, (4) Sosyo-Kültürel Destek Hizmeti, (5) Yurt Bursu, (6)Ayni ve Nakdi Yardımlar, (C) Öğrenci Danışma Hizmeti, faaliyetlerini sürdürmektedir.

### **5.1.5.-Yemek Yürütme Tahakkuk Hizmetleri**

Verilen hizmetlerin tahakkuk işlemlerinin yapılmasının yanı sıra, yemek yürütme hizmetleri sırasında gerekli olan “Jet Kart” lar ile ilgili işlemlerin takip edilmesi,öğrenci ve personelimizin yemek yeme konusunda mağduriyetlerinin giderilmesi,POS ve Turnike sorunlarının giderilmesi hizmetini yerine getirmektedir.Ayrıca yemek yürütme ile ilgili verilerin elde edilmesini sağlamaktadır.

## ***6- YÖNETİM VE İÇ KONTROL SİSTEMİ***

### **Yönetim**

Daire Başkanlığımızda yürütülen faaliyet alanlarına ilişkin olarak görev ve talimatlar; Daire Başkanı ile başlayan, ilgili Şube Müdürlüğü tarafından Şube Müdürü, Şef, Memur kademelerini izleyerek yerine getirilmektedir.

### **Satın Alma ve İhale Süreci**

Daire Başkanlığımız tarafından mal ve hizmet alım işlerine ait alımlar ile avans talepleri; 6245 sayılı Harcırah Kanunu, 4734 sayılı Kamu İhale Kanunu ve 5018 sayılı Kamu Mali Yönetimi ve Kontrol Kanunu ile ilgili diğer mevzuat hükümleri uygulanarak gerçekleştirilmektedir.

Bu alımlar kanunda belirtilen alım usulleri uygulanarak gerçekleştirilmektedir. Buna ilişkin süreçler:

- Doğrudan Temin Usulüyle Alım
- Açık İhale Usulüyle Alım
- Pazarlık Usulüyle Alım

### **Mali Yönetim ve Harcama Öncesi Kontrol**

Daire Başkanlığımızın bütçesinin hazırlanması ve uygulanması hesap verilebilirliği ve mali saydamlığı sağlamak için 5018 sayılı Kamu Mali Yönetimi ve Kontrol Kanunu'na uygun şekilde gerçekleştirilmektedir.

Daire Başkanlığımız bünyesinde gerçekleştirilen harcamaların mevcut kanun ve yönetmeliklere uygunluğu ilgili birimler tarafından kontrol edilmektedir daha sonra harcamaya ilişkin evraklar gerekli mali ve muhasebe işlemlerinin gerçekleştirilmesi için Üniversitemiz Strateji Geliştirme Daire Başkanlığı'na gönderilmektedir.

### **İç Kontrol Sistemi**

Sağlık Kültür ve Spor Daire Başkanlığı İç Kontrol Sistemi çalışmaları 5018 sayılı Kamu Mali Yönetim ve Kontrol Kanunu'na göre hazırlanmış olup; İç Kontrol Sistemi'ne ilişkin çalışmalara Üniversitemiz Strateji Geliştirme Daire Başkanlığı koordinasyonunda devam edilmektedir.

## **II- AMAÇ ve HEDEFLER**

Öğrencilerin beden ve ruh sağlığını korumak, hasta olanları tedavi etmek veya ettirmek, barınma, beslenme, çalışma, dinlenme ve ilgi alanlarına göre boş zamanlarını değerlendirmek, yeni ilgi alanları kazanmalarına imkan sağlayarak, gerek sağlık ve gerekse sosyal durumlarının iyileşmesine, yeteneklerinin ve kişiliklerinin sağlıklı bir şekilde gelişmesine imkan verecek hizmetler sunmak ve onları ruhsal ve bedensel sağlıklarına özen gösteren bireyler olarak yetiştirmek, birlikte düzenli ve disiplinli çalışma, dinlenme ve eğlenme alışkanlıkları kazandırmaktır.

Görev alanlarımızla ilgili olarak, öğrencilerimize daha çağdaş ve modern araçlarla hizmet vererek; fiziksel, sosyal ve kültürel açılarından gelişmiş bireyler olarak hayata atılmalarını sağlayacak düzenleme ve uygulamalar amaçlanmaktadır.

Dairenin sağlık hizmetlerinden, üniversitede çalışanlar ile emekliler ve bunların bakmakla yükümlü oldukları aile bireyleri de yararlanır. Daire, üniversitede çalışanların, "Daire Hekimliği" görevini de yapar. Daire; aynı zamanda bu amacının gerçekleştirilmesine yönelik araştırma ve uygulama yapan veya yaptıran bir araştırma eğitim kuruluşudur.

**A. İDARENİN AMAÇ VE HEDEFLERİ**

Stratejik Amaçlar	Stratejik Hedefler
<b>Stratejik Amaç-1</b> Çağın gereklerine uygun nitelikli öğrenci yetiştirmek.	<b>Hedef-1.1</b> Öğrencilerimizin kişisel gelişimlerinde etkin rol alarak, lider öğrenci profilini geliştirmek.
	<b>Hedef-1.2</b> Öğrenci odaklı eğitimi sürdürülebilir kılmak.
	<b>Hedef-1.3</b> Öğrencilerimizin ulusal ve uluslararası bilimsel, sanatsal, kültürel toplantı ve fuarlara katılımlarını artırmak.
	<b>Hedef-1.4</b> Öğrencilerimiz için meslek hayatına yönelik danışmanlık hizmeti veren birimler oluşturmak.
<b>Stratejik Amaç-2</b> Üniversitemiz akademik birimlerini, yurtiçi ve yurtdışından gelecek öğrenciler için cazibe merkezi haline getirmek	<b>Hedef-2.1</b> Uzaktan Eğitim ve Sürekli Eğitim Merkezlerini, etkin birimler haline getirmek.
	<b>Hedef-2.2</b> Üniversitemizin etkin tanıtımının yapılmasını sağlamak.
<b>Stratejik Amaç-3</b> Paydaşlarımızın memnuniyetini ve üniversitemizi sahiplenme duygularını en üst düzeye çıkarmak.	<b>Hedef-3.1</b> Personelin çalışma koşullarını ve ortamlarını iyileştirmek.
	<b>Hedef-3.2</b> Sahip olunan sosyal, sportif, sanatsal ve kültürel mekanları işlevsel kılmak.
<b>Stratejik Amaç-4</b> Yararlanıcıların tüm ihtiyaçlarını karşılayabileceği yerleşkelere sahip olmak	<b>Hedef-4.1</b> Tüm yerleşkelerimizi, günümüz şartlarında çağdaş, yaşanabilir, modern mekanlar haline getirmek.

**B. TEMEL POLİTİKALAR VE ÖNCELİKLER**

Sağlık Kültür ve Spor Daire Başkanlığına bağlı birimlerde mevzuata uygunluğun sağlanması amaçlanmaktadır.

Merkez Yerleşke ve Üniversitemize bağlı yerleşkelerde bulunan fakülte ve yüksek okullarda sunulan yemeklerin ve kalitesinin sürekli iyileşme çalışmalarını devam ettirmek,

Daire Başkanlığımızca halen 27 ayrı yemekhanede sunulan yemek servisinin, yemek yenilen mekan ve buralarda kullanılan araç, gereç ve demirbaş donanımlarının daha modern hale getirilmesi,

Merkez ya da merkeze bağlı birimlerdeki yemek hizmeti sunumu ve kalitesini artırılması ve memnuniyetin en üst seviyeye çıkarılması,

Psikolojik danışmanlık hizmeti hakkında öğrencilerin bilgilendirilmesi ve psikolojik danışmanlık ve rehberlik hizmeti verilen kişi sayısını artırmak,

Kültürel Sanatsal ve Sportif etkinliklerde nitelik ve nicelik itibarıyla çok önemli aşamalar kaydedilmiştir. Öğrenci Toplulukları ve çalışmalara fiilen katılan öğrenci sayılarında sürekli artışlar gerçekleştirilmiştir. Şenliklerde ve farklı zamanlarda çok önemli konser organizasyonları yapılmıştır. Hizmet kalitesini ve etkinliğini artırmak adına Şenlik Organizasyonlarında profesyonel yardım alınmıştır. Üniversite-kent kültür iletişimini gerçekleştirmek bu oluşumu daha ileri noktalara taşımak adına politikalar oluşturulacaktır.

Öğrenci Topluluklarının donanım ve tanıtım ihtiyaçları büyük ölçüde giderilmiş ve benzer şekilde tüm birimlerimizin spor malzemesi talepleri tamamen karşılanmıştır. Önümüzdeki süreçte sürekli güncellemeler ile bu yapıyı korumak ve kalite açısından geliştirmek için çalışmalar planlanmaktadır. Sportif anlamda öncelikli ve temel politikamız, sporun evrensel değerlerine ve üniversite etiğine uygunluğunu sağlamak ve günümüzde artış eğilimi gösteren şiddet ve benzeri her türlü olumsuz unsurlardan arındırmaktır. Ulusal anlamda devam eden spor faaliyetleri katılımlarımızı Uluslararası platformlara daha fazla taşımak amaçlanmaktadır.

Kısmi zamanlı statüde öğrenci çalıştırılmasına yönelik uygulama başarıyla yürütülmektedir. Bu yolla hem birimlerimizin eleman ihtiyaçlarına bir ölçüde çözüm getirilmekte; hem de öğrencilerimize ücret ödemek suretiyle doğrudan kaynak aktarılmaktadır.

Yeterli ve uygun tanıtım yapılmadığı takdirde, gerçekleştirilen etkinlik ve gelişmelerin istenilen sonuçları yaratmayacağı düşünülmektedir. Buradan hareketle teknolojik olanaklardan yararlanılarak tanıtım ve iletişime önem verilecektir.

Sosyal tesislerde sunulan hizmetin nitelik ve nicelik anlamında gelişimini hedefleyen politikalar üretilecektir.

Tüm bunlar yapılırken kaynakların rasyonel kullanımını sağlamaya yönelik her türlü düzenleme yapılacaktır.

### III- FAALİYETLERE İLİŞKİN BİLGİ VE DEĞERLENDİRMELER

#### A- MALİ BİLGİLER

##### 1-BÜTÇE UYGULAMA SONUÇLARI

##### 1.1- Bütçe giderleri

	2016 Bütçe Başlangıç Ödeneği TL	2016 Gerçekleşme Toplamı TL	2016 Gerçek Oranı %
<b>Bütçe Giderleri Toplamı</b>	<b>31.900.000,00 ₺</b>	<b>23.609.487,52 ₺</b>	<b>74%</b>
<b>01 - Personel Giderleri</b>	<b>12.904.000,00 ₺</b>	<b>10.077.255,84 ₺</b>	<b>78%</b>
<b>02 - Sosyal Güvenlik Kurumlarına Devlet Primi Giderleri</b>	<b>1.979.000,00 ₺</b>	<b>1.789.998,05 ₺</b>	<b>90%</b>
<b>03 – Mal ve Hizmet Alım Giderleri</b>	<b>16.617.000,00 ₺</b>	<b>11.702.304,73 ₺</b>	<b>70%</b>
<b>06 – Mamul Mal Alımları</b>	<b>400.000,00 ₺</b>	<b>39.928,90 ₺</b>	<b>10%</b>

##### 1.2- Bütçe Gelirleri

	2016 Bütçe Başlangıç Ödeneği TL	2016 Gerçekleşme Toplamı TL	2016 Gerçek Oranı %
<b>Bütçe Gelirleri Toplamı</b>	<b>31.900,000,00 ₺</b>	<b>20.752.829,00 ₺</b>	<b>% 70</b>

## 2016 BÜTÇE

HAZİNE YARDIMINDAN ÖDENECEKLER															
BÜTÇE TERTİBİ												BÜTÇE KALEMİ			
												2016 BÜTÇE	ÖDENEKLEŞEN	HARCANAN	KALAN
38.	05.	00.	01.	07.	6.	0.	00.	2.	01.	1	Memur Maaşı	5.353.000,00 ₺	3.551.700,00 ₺	3.551.650,89 ₺	49,11 ₺
38.	05.	00.	01.	09.	6.	0.	00.	2.	02.	1	Memur Sosyal Güvenlik Giderleri	846.000,00 ₺	822.600,00 ₺	822.584,62 ₺	15,38 ₺
TOPLAM												6.199.000,00 ₺	4.374.300,00 ₺	4.374.235,51 ₺	64,49 ₺
ÖZ GELİRDEN ÖDENECEKLER												2016 BÜTÇE	ÖDENEKLEŞEN	HARCANAN	KALAN
BESLENME HİZMETLERİ												TOPLAM	20.344.000,00 ₺	17.801.000,00 ₺	17.513.004,71 ₺
38.	05.	09.	07.	09.	6.	0.	03.	2.	01.	1	Memur Maaşları	6.030.000,00 ₺	5.030.000,00 ₺	5.029.495,30 ₺	504,70 ₺
38.	05.	09.	07.	09.	6.	0.	03.	2.	01.	2	4/B Sözleşmeli Personel Maaşı	78.000,00 ₺	78.000,00 ₺	34.285,19 ₺	43.714,81 ₺
38.	05.	02.	09.	09.	6.	0.	03.	2.	01.	4	Kısmi Zamanlı Öğr.Maaşları	1.443.000,00 ₺	1.493.000,00 ₺	1.461.824,46 ₺	31.175,54 ₺
38.	05.	02.	09.	09.	6.	0.	03.	2.	02.	1	Memur Sosyal Güvenlik Giderleri	863.000,00 ₺	659.000,00 ₺	652.452,15 ₺	6.547,85 ₺
38.	05.	02.	09.	09.	6.	0.	03.	2.	02.	2	657 4/B Sosyal Güvenlik prim ödemeleri	26.000,00 ₺	14.000,00 ₺	5.010,76 ₺	8.989,24 ₺
38.	05.	02.	09.	09.	6.	0.	03.	2.	02.	4	657 4/C Sosyal Güvenlik prim Ödemeleri	74.000,00 ₺	194.000,00 ₺	176.766,47 ₺	17.233,53 ₺
38.	05.	02.	09.	09.	6.	0.	03.	2.	03.	2	BESLENME HİZMETLERİ Tüketime Yönelik Mal ve Mlz.Al.	7.124.000,00 ₺	4.080.000,00 ₺	4.080.000,00 ₺	0,00 ₺
38.	05.	02.	09.	09.	6.	0.	03.	2.	03.	4	BESLENME HİZMETLERİ Yasal Giderler	53.000,00 ₺	0,00 ₺	0,00 ₺	0,00 ₺
38.	05.	02.	09.	09.	6.	0.	03.	2.	03.	5	BESLENME HİZMETLERİ Hizmet Alımları	4.653.000,00 ₺	6.253.000,00 ₺	6.073.170,38 ₺	179.829,62 ₺
SAĞLIK GİDERLERİ												TOPLAM	45.000,00 ₺	0,00 ₺	0,00 ₺
38.	05.	02.	09.	09.	6.	0.	05.	2.	03.	2	SAĞLIK HİZMETLERİ Tüketime Yönelik Mal ve Malz.Al.	45.000,00 ₺	0,00 ₺	0,00 ₺	0,00 ₺
KÜLTÜR VE SPOR GİDERLERİ												TOPLAM	3.055.000,00 ₺	751.950,00 ₺	669.777,34 ₺
38.	05.	02.	09.	09.	6.	0.	06.	2.	03.	2	KÜLTÜR VE SPOR Tüketime Yön.Mal ve Mlz.Al.	804.000,00 ₺	280.000,00 ₺	225.541,49 ₺	54.458,51 ₺
38.	05.	02.	09.	09.	6.	0.	06.	2.	03.	3	KÜLTÜR VE SPOR Yolluklar	556.000,00 ₺	339.000,00 ₺	327.289,77 ₺	11.710,23 ₺
38.	05.	02.	09.	09.	6.	0.	06.	2.	03.	5	KÜLTÜR VE SPOR Hizmet Alımları	1.695.000,00 ₺	132.950,00 ₺	116.946,08 ₺	16.003,92 ₺
DİĞER GİDERLER												TOPLAM	1.857.000,00 ₺	1.121.000,00 ₺	1.012.541,06 ₺
38.	05.	02.	09.	09.	6.	0.	07.	2.	02.	4	ÖĞRENCİ DİĞER GİDERLER Stajyer SSK Giderleri	170.000,00 ₺	140.000,00 ₺	133.184,05 ₺	6.815,95 ₺

38.	05.	02.	09.	09.	6.	0.	07.	2.	03.	2	ÖĞRENCİ DİĞER GİDERLER Tüketime Yönelik Mal ve Mlz.Al.	678.000,00 ₺	657.000,00 ₺	643.618,76 ₺	13.381,24 ₺
38.	05.	02.	09.	09.	6.	0.	07.	2.	03.	3	ÖĞRENCİ DİĞER GİDERLER Yolluklar	106.000,00 ₺	50.000,00 ₺	49.482,72 ₺	517,28 ₺
38.	05.	02.	09.	09.	6.	0.	07.	2.	03.	4	ÖĞRENCİ DİĞER GİDERLER Yasal Giderler	63.000,00 ₺	40.000,00 ₺	19.000,00 ₺	21.000,00 ₺
38.	05.	02.	09.	09.	6.	0.	07.	2.	03.	5	ÖĞRENCİ DİĞER GİDERLER Hizmet Alımları	459.000,00 ₺	90.000,00 ₺	45.266,80 ₺	44.733,20 ₺
38.	05.	02.	09.	09.	6.	0.	07.	2.	03.	7	ÖĞRENCİ DİĞER GİDERLER Demirbaş Alımları	223.000,00 ₺	124.000,00 ₺	103.698,73 ₺	20.301,27 ₺
38.	05.	02.	09.	09.	6.	0.	07.	2.	03.	8	ÖĞRENCİ DİĞER GİDERLER Gayrimenkul Mal Bak.Onr.Gid.	158.000,00 ₺	20.000,00 ₺	18.290,00 ₺	1.710,00 ₺
<b>HİZMET BİNASI BAKIM VE ONARIM GİDERLERİ</b>											<b>TOPLAM</b>	<b>400.000,00 ₺</b>	<b>100.000,00 ₺</b>	<b>39.928,90 ₺</b>	<b>60.071,10 ₺</b>
38.	05.	02.	09.	09.	6.	0.	07.	2.	06.	1	ÖĞRENCİ DİĞER GİDERLER Mamul Mal Alımları	400.000,00 ₺	100.000,00 ₺	39.928,90 ₺	60.071,10 ₺
<b>ÖZ GELİRDEN ÖDENEN TOPLAM</b>												<b>25.701.000,00 ₺</b>	<b>19.773.950,00 ₺</b>	<b>19.235.252,01 ₺</b>	<b>538.697,99 ₺</b>
<b>BÜTÇE GENEL TOPLAM</b>												<b>31.900.000,00 ₺</b>	<b>24.148.250,00 ₺</b>	<b>23.609.487,52 ₺</b>	<b>538.762,48 ₺</b>



## 2- TEMEL MALİ TABLOLARA İLİŞKİN AÇIKLAMALAR

2016 Bütçesi hazırlanırken mezun olan ve yeni kayıt yaptıran öğrenci sayılarının kesin sonuçlarının belli olmaması nedeniyle tahmini sayılar üzerinde hesaplamalar yapılmıştır.

Daire Başkanlığımıza ait 2016 yılı mali geliri olarak öğrenci katkı payından gelirler toplamı Hazine Yardımı 6.199.000,00 ₺ ve 25.701.000,00 ₺ olmak üzere toplam 31.900.000,00 ₺'dir. Bu gelirler toplamı 25.000.000,00 ₺ olan bütçe tahmininin %78'ini oluşturmuştur.

Başkanlığımıza 2016 yılı için 31.900.000,00 ₺ ödenek öngörülmüş olup, yıl sonu itibariyle 23.609.487,52 ₺ gider yapılarak başlangıç ödeneğinin %74'üne ulaşılmıştır. Bu mali tablolar incelendiğinde bu harcamanın üç ana gider grubunda gerçekleştiği görülmektedir.

Mal ve Hizmet Alım Giderleri hesabı için 2016 yılında 16.617.000,00 ₺ ödenek öngörülmüş olup, yılsonu itibariyle 11.702.304,73 ₺ gider yapılarak başlangıç ödeneğinin %70'ine ulaşılmıştır.

### **Tüketime Yönelik Mal Ve Malzeme Alımları : 4.949.160,25 ₺**

- Kırtasiye Alımları
- Büro Malzemesi Alımı
- Baskı Ve Cilt Gideri
- Diğer Kırtasiye ve Büro Malzemeleri
- Su Alımları
- Temizlik Malzemesi Alımları
- Yakacak Alımları
- Akaryakıt ve Yağ Alımları
- Elektrik Alımları
- İçecek Alımları
- Diğer Yiyecek İçecek Alımları
- Giyecek Alımları
- Spor Malzemesi Alımları
- Tören Malzemesi Alımı
- Diğer Giyim Kuşam Alımları
- Laboratuvar Malzemesi İle Kimyevi ve Temrinlik Malzeme Alımları
- Tıbbi Malzeme ve İlaç Alımları

- Diğer Özel Malzeme Alımları
- Bahçe Malzemesi Alımları İle Yapım Ve Bakım Giderleri
- Diğer Tüketim Mal ve Malzemesi Alımları

**Yolluklar** : 376.772,49 ₺

- Yurtiçi Geçici Görev Yolluklar
- Yurtdışı Geçici Görev Yollukları

**Hizmet Alımları** : 6.235.383,26 ₺

- Telefon Abonelik ve Kullanım Ücretleri
- İlan Giderleri
- Taşıt Kiralaması Giderleri
- Diğer Kiralama Giderleri
- Diğer Hizmet Alımları

**Mal Bakım ve Onarım Giderleri** : 121.988,73 ₺

- Büro ve İşyeri Mal ve Malzeme Alımları
- Büro ve İşyeri Makine ve Teçhizat Alımları
- Diğer Dayanıklı Mal ve Malzeme Alımları
- Makine Teçhizat Bakım ve Onarım Giderleri
- Diğer Bakım ve Onarım Giderleri

**Tedavi Giderleri** :

Öğrenci Tedavi ve Sağlık Malzemesi Giderleri

**Mamul Mal Alımları** : 39.928,90 ₺

- Diğer Makine Teçhizat Alımları

**Personel Giderleri** : 10.077.255,84 ₺

- 657 Devlet Memur Maaşları : 8.581.146,19 ₺
- 4/B Sözleşmeli Personel Ücreti : 34.285,19 ₺
- Kısmi Zamanlı Öğrenci Giderleri : 1.461.824,46 ₺

**Sosyal Güvenlik Primi Ödemeleri** : 1.789.998,05 ₺

**Yasal Giderler** : 19.000,00 ₺

**B-PERFORMANS BİLGİLERİ*****1-FAALİYET VE PROJE BİLGİLERİ*****1.1.1- Beslenme Birimi Personel Listesi**

Şube Müdürü	1
Diyetisyen	5
Gıda Mühendisi	6
Aşçıbaşı	9
Aşçıbaşı Yardımcısı	9
Aşçı	42
Aşçı Yardımcısı	13
Garson	53
Bulaşıkçı	60
TOPLAM	198

**1.1.2. 2016 Yılı İkram(çay-kahve)-Kumanya Sayıları**

TOPLAM Verilen İkram Sayısı(kişi bazında) 2016 yılı	TOPLAM İkram Sayısı
32937	133

TOPLAM Verilen Kumanya Sayısı 2016 yılı	TOPLAM Etkinlik Sayısı
5863	101

**1.2- Kültür Birimi**

Birimimiz, Gazi Üniversitesi öğrencilerine psikolojik, akademik, sosyal ve kültürel konularda yönlendirici ve destekleyici çalışmalarda bulunmaktadır. Bu amaçlar çerçevesinde birimimize başvuran öğrencilerin sorunları ile bire bir görüşmeler yapılmaktadır.

Görüşmelerde sıcak ve samimi bir atmosferin yaratılmasına özen gösterilmekte, öğrencilerin rahat olmaları sağlanmaktadır.

### 1.2.1. Öğrenci Sosyal Aktivite Toplulukları

Gazi Üniversitesi SKS Dairesi Başkanlığı, Fakülte, Yüksekokul ve Meslek Yüksekokullarında toplam 196 öğrenci topluluğu bulunmaktadır. Bu topluluklar aşağıda birimler bazında sınıflandırılmıştır.

BAŞKANLIK / FAKÜLTE / YÜKSEKOKUL	TOPLULUK ADI
<b>SKS DAİRESİ BAŞKALIĞI</b> Toplam Topluluk Sayısı: 15	MÜZİK TOPLULUĞU
	ARAMA KURTARMA TOPLULUĞU
	TÜRK MÜZİĞİ TOPLULUĞU
	TÜRK HALK MÜZİĞİ TOPLULUĞU
	TOPLUM GÖNÜLLÜLERİ KULÜBÜ
	TİYATRO KULÜBÜ
	KORUMALI FUTBOL TOPLULUĞU
	EŞLİ DANS SPORLARI TOPLULUĞU
	SATRAH TOPLULUĞU
	DÜŞLERİ İNŞAA TOPLULUĞU
	AKIL YÜRÜTME TOPLULUĞU
	SU SPORLARI TOPLULUĞU
	SOSYAL SORUMLULUK PROJELERİ TOPLULUĞU
	KİTAP BANKOSU TOPLULUĞU
	İZCİ GRUBU TOPLULUĞU
<b>ECZACILIK FAKÜLTESİ</b> Toplam Topluluk Sayısı: 5	MODEL UÇAK TOPLULUĞU
	ECZACILIK ÖĞRENCİLERİ TOPLULUĞU
	ATATÜRKÇÜ DÜŞÜNCE TOPLULUĞU
	FARMAEKOL TOPLULUĞU
	GENÇ TEMA TOPLULUĞU
<b>GAZİ EĞİTİM FAKÜLTESİ</b> Toplam Topluluk Sayısı: 20	ORTADOĞU ARAŞTIRMA TOPLULUĞU
	HALK OYUNLARI VE DANSLARI TOPLULUĞU
	DOĞA VE ÇEVRE TOPLULUĞU
	OKUL ÖNCESİ DÖNEM EĞİTİCİ OYUNLAR ÖĞRENCİ TOPLULUĞU
	MEDENİYET KÜLTÜR SANAT ve FİKİR TOPLULUĞU
	GENÇ DUYARLILAR TOPLULUĞU
	EDEBİYAT TOPLULUĞU
	İPEK YOLU MÜZİK TOPLULUĞU
	PSİKOLOJİK DANIŞMA TOPLULUĞU

	TÜRKÇE TOPLULUĞU
	GENÇ EĞİTİMCİLER TOPLULUĞU
	AFRİKA KÜLTÜRLERİ ARAŞTIRMA TOPLULUĞU
	TÜRK SANATI TOPLULUĞU
	DÜNYA DİLİ TÜRKÇE TOPLULUĞU
	TÜRKÇE ÖĞRETİM TOPLULUĞU
	TÜRK DİLİ ve MEDENİYETİNİ YAŞATMA TOPLULUĞU
	ENGELSİZ EĞİTİM TOPLULUĞU
	EĞİTİM YÖNETİCİLİĞİ ve DENETİCİLİĞİ TOPLULUĞU
	TÜRK HALK BİLİMİ TOPLULUĞU
	BİLGİSAYAR ÖĞRETİM TEKNOLOJİLERİ TOPLULUĞU
<b>FEN FAKÜLTESİ</b> Toplam Topluluk Sayısı: 8	İSTATİSTİK TOPLULUĞU
	HALK OYUNLARI TOPLULUĞU
	SPOR FAALİYETLERİ TOPLULUĞU
	BİYOLOJİK TAKİP ve ARAŞTIRMA TOPLULUĞU
	MATEMATİK TOPLULUĞU
	TÜRK SANAT MUSİKİSİ TOPLULUĞU
	FİZİK, BİLİM ve TEKNOLOJİ TOPLULUĞU
	KİMYA TOPLULUĞU
<b>EDEBİYAT FAKÜLTESİ</b> Toplam Topluluk Sayısı: 9	TARİH ARAŞTIRMA TOPLULUĞU
	TÜRK DÜNYASI ARAŞTIRMALARI TOPLULUĞU
	SOSYOLOJİ TOPLULUĞU
	AVRASYA STRATEJİK ARAŞTIRMALAR TOPLULUĞU
	SANAT TARİHİ TOPLULUĞU
	METİN YAZARLIĞI TOPLULUĞU
	TARİHTE LİDERLİK ve LİDERLİK ARAŞTIRMALARI TOPLULUĞU
	CUMHURİYET TARİHİ İNCELEMELERİ TOPLULUĞU
	ARKEOLOJİ ve KÜLTÜR ARAŞTIRMALARI TOPLULUĞU
<b>DİŞ HEKİMLİĞİ FAKÜLTESİ</b> Toplam Topluluk Sayısı: 6	FOTOĞRAF TOPLULUĞU
	TİYATRO ve SİNEMA TOPLULUĞU
	EŞLİ DANSLAR TOPLULUĞU
	AKADEMİSYENLER TİYATRO TOPLULUĞU
	BİLİMSEL ARAŞTIRMA TOPLULUĞU
	ORAL HİJYEN EĞİTİMİ TOPLULUĞU
<b>İLETİŞİM FAKÜLTESİ</b> Toplam Topluluk Sayısı: 3	FOTOĞRAFÇILIK TOPLULUĞU
	TÜRK İLETİŞİM TOPLULUĞU
	SİNEMA ve EDEBİYAT TOPLULUĞU
<b>HUKUK FAKÜLTESİ</b> Toplam Topluluk Sayısı: 13	HUKUK ve FİKİR TOPLULUĞU
	SATRANÇ TOPLULUĞU
	DOĞA FOTOĞRAFÇILIĞI TOPLULUĞU
	ULUSLARARASI HUKUK TOPLULUĞU
	MODEL BİRLEŞMİŞ MİLLETLER TOPLULUĞU
	MÜZİK TOPLULUĞU
	TÜRK KÜLTÜRÜ ARAŞTIRMA TOPLULUĞU

	İLİM, HUKUK ve ADALET TOPLULUĞU
	MEDENİ HUKUK, SOSYAL ve KÜLTÜREL İLİŞKİLERİ İNCELEME TOPLULUĞU
	AKADEMİ MÜNAZARA TOPLULUĞU
	TÜRK KIZILAYI GENÇLİK TOPLULUĞU
	TÜRK HUKUK TARİHİ TOPLULUĞU
	TÜRK AKADEMİK HUKUK TOPLULUĞU
<b>İ.İ.B.F</b> <b>Toplam Topluluk Sayısı: 32</b>	AKADEMİ FOTOĞRAF TOPLULUĞU
	KAMU YÖNETİMİ ARAŞTIRMA TOPLULUĞU
	ÇALIŞMA EKONOMİSİ ve ENDÜSTRİYEL İLİŞKİLER ARAŞTIRMA TOP.
	TİYATRO AKADEMİ TOPLULUĞU
	ULUSLARARASI GENÇLİK PROJELERİ TOPLULUĞU
	KARİYER YÖNLENDİRME TOPLULUĞU
	EKONOMETRİ ARAŞTIRMA TOPLULUĞU
	AVRASYA ARAŞTIRMA TOPLULUĞU
	SOSYAL ve SİYASAL ARAŞTIRMA TOPLULUĞU
	GENÇ GİRİŞİMCİLER TOPLULUĞU
	MODEL BİRLEŞMİŞ MİLLETLER TOPLULUĞU
	AKADEMİ TÜRK KÜLTÜR TOPLULUĞU
	AKADEMİ KÜLTÜR ve ŞİİR TOPLULUĞU
	MEDENİYET ARAŞTIRMALARI GRUBU TOPLULUĞU
	GİRİŞİMCİ LİDERLER TOPLULUĞU
	AKADEMİ FİKİR İNŞAA TOPLULUĞU
	AKADEMİK ARAŞTIRMALAR TOPLULUĞU
	İŞLETME ARAŞTIRMA TOPLULUĞU
	AKADEMİ BORSA MERKEZİ TOPLULUĞU
	EKONOMİ BİLİMİ ARAŞTIRMA TOPLULUĞU
	SİYASET FELSEFESİ TOPLULUĞU
	GENÇ FİKİRLER TOPLULUĞU
	AKADEMİ YURTDIŞI TÜRKLER TOPLULUĞU
	YÖNETİM BİLİMİ TOPLULUĞU
	GENÇ AKADEMİ TOPLULUĞU
	SAĞLIK KURUMLARI İŞLETMECİLİĞİ TOPLULUĞU
	İŞ ve KARİYER TOPLULUĞU
	MEDYA EKONOMİ ve SİYASET ARAŞTIRMA TOPLULUĞU
	ULUSLARARASI TİCARET TOPLULUĞU
	ULUSLARARASI İLİŞKİLER ARAŞTIRMA TOPLULUĞU
	ULUSLARARASI BARIŞ ve KRİZ YÖNETİMİ TOPLULUĞU
	SOSYAL GİRİŞİMCİLER TOPLULUĞU
<b>MÜHENDİSLİK FAKÜLTESİ</b> <b>Toplam Topluluk Sayısı: 22</b>	DAĞCILIK TOPLULUĞU
	ENDÜSTRİ TOPLULUĞU
	EŞLİ DANSLAR TOPLULUĞU
	HALK BİLİMİ ve SAHNE SANATLARI TOPLULUĞU
	ROCK MÜZİK TOPLULUĞU
	TİYATRO TOPLULUĞU
	TÜRK HALK MÜZİĞİ TOPLULUĞU
	YAPI TOPLULUĞU
	ELEKTRİK ELEKTRONİK MÜHENDİSLERİ ENSTİTÜSÜ TOP (IEEE)
	7. SANAT SİNEMA ve FOTOĞRAF TOPLULUĞU

	BİLGİSAYAR MÜHENDİSLİĞİ TOPLULUĞU
	MAKİNA TOPLULUĞU
	KİMYA MÜHENDİSLİĞİ TOPLULUĞU
	GENÇ DÜŞÜNCE TOPLULUĞU
	PRO-G TOPLULUĞU
	MOTOR SPORLARI TOPLULUĞU
	BALKAN ÜLKELERİ TOPLULUĞU
	GENÇ GİRİŞİMCİLER TOPLULUĞU
	GAZİ2WHEELS (G2W) TOPLULUĞU
	PROJEEM TOPLULUĞU
	DOĞAL ve VAHŞİ YAŞAMI GÖZLEMLEME TOPLULUĞU
	SİBER GÜVENLİK TOPLULUĞU
<b>TEKNİK EĞİTİM FAKÜLTESİ</b> Toplam Topluluk Sayısı: 1	ROBOT TOPLULUĞU
<b>TEKNOLOJİ FAKÜLTESİ</b> Toplam Topluluk Sayısı: 21	TEKNOLOJİ TOPLULUĞU
	ELEKTRİK ELEKTRONİK İNCELEME TANITIM ARAŞTIRMA TOPLULUĞU
	İNŞAAT TOPLULUĞU
	ALTERNATİF ENERJİLİ TAŞITLAR TOPLULUĞU
	METALURJİ ARAŞTIRMA TOPLULUĞU
	OTOMOTİV TASARIM TOPLULUĞU
	ENERJİ TOPLULUĞU
	HAVACILIK TOPLULUĞU
	OTOMOTİV BİLİM VE TEKNOLOJİ TOPLULUĞU
	TEKNOLOJİ ARAŞTIRMA TOPLULUĞU
	TASARIM, İMALAT ve TEKNOLOJİ TOPLULUĞU
	AHŞAP BİLİMİ ve TEKNOLOJİSİ TOPLULUĞU
	HALK OYUNLARI TOPLULUĞU
	ELEKTRİK MÜHENDİSLİĞİ İNCELEME ve ARAŞTIRMA TOPLULUĞU
	TASARIM MÜHENDİSLİĞİ TOPLULUĞU
	GENÇ YEŞİLAY TOPLULUĞU
	BİLİŞİM TEKNOLOJİLERİ TOPLULUĞU
	DOĞA SPORLARI TOPLULUĞU
	SİBER GÜVENLİK ARAŞTIRMA ve GELİŞTİRME TOPLULUĞU
	TİYATRO TOPLULUĞU
	TEKNOLOJİ ARAŞTIRMA ve İNOVASYON TPLULUĞU
<b>TIP FAKÜLTESİ</b> Toplam Topluluk Sayısı: 11	BİLİMSEL ARAŞTIRMA TOPLULUĞU
	KÖK HÜCRE ARAŞTIRMA TOPLULUĞU
	SPOR FAALİYETLERİ AKTİVASYONU TOPLULUĞU
	SİNEMA ve EDEBİYAT TOPLULUĞU
	TürkMSIC GAZİ TIP ÖĞRENCİLERİ BİRLİĞİ GELİŞİM TOPLULUĞU
	GASTRONOMİ TOPLULUĞU
	GENÇ YERYÜZÜ DOKTORLARI TOPLULUĞU
	GENÇ GİRİŞİMCİLER TOPLULUĞU
	MULTİDİSİPLİNER GELİŞİMSEL TIP TOPLULUĞU
	AVRUPA ENTEGRASYON ve CERRAHİ TOPLULUĞU
	ATASAGUN BİLİMSEL ve SOSYAL ÖĞRENCİ TOPLULUĞU

<b>TURİZM FAKÜLTESİ</b> Toplam Topluluk Sayısı: 7	TURİZM İŞLETMECİLİĞİ TURİZM ARAŞTIRMA TOPLULUĞU
	KARİYER ve YÖNETİM TOPLULUĞU
	FOTOĞRAF ve İLETİŞİM TOPLULUĞU
	REKREASYON YÖNETİMİ TOPLULUĞU
	GASTRONOMİ ve KÜLTÜR TOPLULUĞU
	ROTA TURİZM REHBERLİĞİ TOPLULUĞU
	ANAFOR KÜLTÜR ve SANAT TOPLULUĞU
<b>ATATÜRK MESLEK Y.OKULU</b> Toplam Topluluk Sayısı: 1	ATATÜRK ELEKTRONİK OTOMOTİV TOPLULUĞU
<b>BANKACILIK ve SİGORTACILIK Y.OKULU</b> Toplam Topluluk Sayısı: 1	BANKACILIK ve FİNANS TOPLULUĞU
<b>POLATLI FEN EDEBİYAT FAKÜLTESİ</b> Toplam Topluluk Sayısı: 6	EDEBİYAT ve SİNEMA TOPLULUĞU
	TÜRK DÜNYASI ve MİLLİ KÜLTÜRÜ TOPLULUĞU
	MATEMATİK TOPLULUĞU
	SATRANÇ TOPLULUĞU
	GENÇ MATEMATİKÇİLER TOPLULUĞU
	OSMANLI TARİH ARAŞTIRMALARI TOPLULUĞU
<b>GÜZEL SANATLAR FAKÜLTESİ</b> Toplam Topluluk Sayısı: 4	KÜLTÜREL MİRASI KORUMA TOPLULUĞU
	TASARIM TOPLULUĞU
	TURKUVAZ SANAT TOPLULUĞU
	SOKAK HAYVANLARINI ve DOĞAYI KORUMA TOPLULUĞU
<b>MİMARLIK FAKÜLTESİ</b> Toplam Topluluk Sayısı: 4	MİMARLIK TOPLULUĞU
	BİSİKLET TOPLULUĞU
	PLANLAMA TOPLULUĞU
	TASARIM ve İNOVASYON TOPLULUĞU
<b>SPOR BİLİMLERİ FAKÜLTESİ</b> Toplam Topluluk Sayısı: 5	DOĞA SPORLARI TOPLULUĞU
	ATICILIK TOPLULUĞU
	ORYANTİRING TOPLULUĞU
	SPOR ve SOSYAL YAŞAM GÖNÜLLÜLERİ TOPLULUĞU
	ELEKTRONİK SPORLAR TOPLULUĞU
<b>TAPU KADASTRO YÜKSEKOKULU</b> Toplam Topluluk Sayısı:1	TAŞINMAZ BİLİMLERİ ARAŞTIRMA TOPLULUĞU
<b>YABANCI DİLLER YÜKSEKOKULU</b> Toplam Topluluk Sayısı:1	YABANCI DİLLER TOPLULUĞU



## a) Öğrenci Toplulukları

Öğrenci Toplulukları Sayısı: 196 Adet

Öğrenci Toplulukları Alanı: 250 m2

## b) Düzenlenen bilimsel toplantılar, etkinlikler

Panel	Ulusal	28	Genel toplam 222
Seminer	Ulusal	35	
*Diğer Etkinlik	Ulusal	159	

*Diğer Etkinlikler	SAYISI
Söyleşi	43
Tiyatro	23
Konser	12
Amatör Ses Yarışması	1
Kültürel Gezi	60
Sinema ve Film Gösterimi	20

## c) Misafirhane sayısı: 1 Adet

Misafirhane kapasitesi: 32 Kişi

## d)

Sıra No	Performans Göstergesi	Ölçü Birimi	2016 Gerçekleşme
1	Öğrenciler için düzenlenen sosyal, kültürel sanatsal vb. etkinlikler	Sayı	232

## 1.3- Spor Hizmetleri Birimi

1.3.1. Başkanlığımız Tarafından Düzenlenen Üniversitemiz Fakülte ve Yüksekokullar Arası Spor Faaliyetleri:

Futbol

Basketbol

Voleybol

Satranç

1.3.2. Türkiye Üniversiteler Arası Şampiyonalara Katılan Üniversitemizin Katıldığı Spor Branşları

Atıcılık

Bowling

Karate

Squash

Atletizm	Cimnastik	Kickbox	Taekwondo
Badminton	Eskrim	Korumalı Futbol	Tenis
Basketbol	Futbol	Kros	Triatlon
Bilardo	Güreş	Muay Thai	Voleybol
Bilek Güreşi	Halk Oyunları	Oryantring	Wushu
Bisiklet	Hentbol	Plaj Voleybolu	Yüzme
Boks	Hokey	Satranç	

**1.3.3. Üniversitemizin Katıldığı 2015-2016 eğitim öğretim yılı Yurt İçi ve Yurt Dışı Üniversiteler Arası Spor Müsabakaları ve Sonuçları**

**Voleybol Erkek Takımı (Hırvatistan) ; Dereceye Giremedi**

BRANŞ	KATILAN KİŞİ SAYISI (İdareci Dahil)	SONUÇ
Atıcılık	20	Ferdi Bayanlar Havalı Tabanca 9.uncu Ferdi Bayanlar Havalı Tabanca 14.üncü Ferdi Bayanlar Havalı Tabanca 18.inci Ferdi Bayanlar Havalı Tabanca 21.inci Ferdi Bayanlar Havalı Tabanca 23.üncü Ferdi Bayanlar Havalı Tabanca 24.üncü Bayanlar Havalı tabanca Takımı Türkiye 2.incisi oldu Erkekler Havalı Tabanca Takımı Türkiye 5.si oldu Ferdi Erkekler Havalı Tabanca 7.inci Ferdi Erkekler Havalı Tabanca 8.inci Ferdi Erkekler Havalı Tabanca 12.inci Ferdi Erkekler Havalı Tabanca 14.üncü Ferdi Erkekler Havalı Tabanca 15.inci Ferdi Erkekler Havalı Tabanca 17.inci Ferdi Erkekler Havalı Tabanca 19.uncu
Atletizm	39	Ferdi Bayanlar Disk Atma 13.üncü Ferdi Bayanlar Yüksek Atlama 14.üncü Ferdi Bayanlar Cirit Atma 13.üncü Ferdi Bayanlar Gülle Atma 8.inci Ferdi Bayanlar Uzun Atlama 14.üncü Ferdi Bayanlar Üç Adım Atlama 14.üncü Ferdi Bayanlar Çekiç Atma 2.inci Ferdi Bayanlar 100 M. Engelli 13.üncü Ferdi Bayanlar 100 Metre Koşu 10.uncu Ferdi Bayanlar 200 Metre Koşu 10.uncu Ferdi Bayanlar 400 M. Engelli 16.inci Ferdi Bayanlar 800 Metre Koşu 8.inci

		<b>Ferdi Bayanlar 1500 Metre Koşu 6.ıncı</b> <b>Ferdi Bayanlar 3000 Metre Koşu 4.üncü</b> <b>Bayanlar 4*100 M. Bayrak Yarışı 12.ınci</b> <b>Bayanlar Takımı Türkiye 8.ıncisi oldu</b> <b>Erkekler Takımı Türkiye 6.ıncısı oldu</b> <b>Ferdi Erkekler Üç Adım Atlama 10.uncu</b> <b>Ferdi Erkekler Cirit Atma 4.üncü</b> <b>Ferdi Erkekler Gülle Atma 8.ınci</b> <b>Ferdi Erkekler Yüksek Atlama 16.ıncı</b> <b>Ferdi Erkekler Uzun Atlama 12.ınci</b> <b>Ferdi Erkekler Disk Atma 9.uncu</b> <b>Ferdi Erkekler Sırıkla Atlama 5.ınci</b> <b>Ferdi Erkekler 100 Metre Koşu 11.ınci</b> <b>Ferdi Erkekler 200 Metre Koşu 8.ınci</b> <b>Ferdi Erkekler 400 Metre Koşu 8.ınci</b> <b>Ferdi Erkekler 800 Metre Koşu 6.ıncı</b> <b>Ferdi Erkekler 1500 Metre Koşu 15.ınci</b> <b>Ferdi Erkekler 3000 M. Engelli 2.ınci</b> <b>Erkekler 4*100 Metre Bayrak Yarışı 11.ınci</b> <b>Ferdi Erkekler 5000 Metre Koşu 5.ınci</b>
<b>Badminton</b>	<b>18</b>	<b>Ferdi Bayanlar Birincisi</b> <b>Ferdi Erkekler Birincisi</b> <b>Erkek – Bayan Takımı İkinci</b>
<b>Basketbol</b>	<b>34</b>	<b>Bayanlar 1. Ligde 3. oldu</b> <b>Erkekler Süper Ligden Düştü</b>
<b>Bilardo</b>	<b>7</b>	<b>Ferdi Bayanlar ŞAMPİYONU</b> <b>Bayanlar Takımı 3.üncü</b> <b>Erkekler Takımı Dereceye Giremedi</b>
<b>Bilek Güreşi</b>	<b>15</b>	<b>Ferdi Bayanlar Sağ El 70 Kg+ ŞAMPİYON</b> <b>Ferdi Bayanlar Sol El + 70 Kg 3.üncü</b> <b>Bayanlar Takımı 10.uncu</b> <b>Erkekler Takımı Dereceye Giremedi</b>
<b>Bisiklet</b>	<b>3</b>	<b>Dereceye Giremedi</b>
<b>Boks</b>	<b>5</b>	<b>Dereceye Giremedi</b>
<b>Bowling</b>		<b>Katılmadı</b>
<b>Cimnastik</b>	<b>31</b>	<b>Estetik Cimnastik Dalında ŞAMPİYON</b> <b>Akrobatik Cimnastik Dalında ŞAMPİYON</b> <b>Aletle Cimnastik Dalında ŞAMPİYON</b>

<b>Eskrim</b>	<b>6</b>	<b>Bayanlar Takımı Dereceye Giremedi</b> <b>Erkekler Kılıç Takımı ŞAMPİYON</b> <b>Ferdi Erkekler Kılıç 2.inci</b> <b>Ferdi Erkekler Kılıç 4.üncü</b>
<b>Futbol</b>	<b>27</b>	<b>Birinci Ligde Kaldı</b>
<b>Güreş</b>	<b>12</b>	<b>Ferdi Erkekler B Grekomen 71 Kg 2.inci</b> <b>Ferdi Erkekler B Grekomen 75 Kg 5.inci</b> <b>Ferdi Erkekler B Grekomen 80 Kg 3.üncü</b> <b>Ferdi Erkekler B Serbest 65 Kg 5.inci</b> <b>Erkekler Takımı B Grekomen Dalında 5.inci</b> <b>Erkekler Takımı B Serbest Dalında 23.üncü</b>
<b>Halk Oyunları</b>	<b>52</b>	<b>Dereceye Giremedi</b>
<b>Hentbol</b>	<b>30</b>	<b>Bayanlar Süper Lig 3.oldu.</b> <b>Erkekler Süper Lig 4.oldu</b>
<b>Hokey</b>	<b>17</b>	<b>Bayanlar Takımı 3.üncü</b> <b>Erkekler Takımı 8.inci</b>
<b>Karate</b>	<b>10</b>	<b>Ferdi Bayanlar 68 Kg + 3.üncü</b> <b>Ferdi Erkekler Kata 3.üncü</b> <b>Ferdi Erkekler 84 Kg 3.üncü</b>
<b>Kickbox</b>	<b>37</b>	<b>Ferdi Bayanlar 48 Kg Low Kick ŞAMPİYON</b> <b>Ferdi Bayanlar 55 Kg Point Fighting 2.inci</b> <b>Ferdi Bayanlar 56 Kg Fullcontact 3.üncü</b> <b>Ferdi Bayanlar 60 Kg Low Kick 3.üncü</b> <b>Ferdi Bayanlar 70+ Kg Point Fighting ŞAMPİYON</b> <b>Ferdi Bayanlar 70+ Kg Low Kick ŞAMPİYON</b> <b>Bayanlar Takımı ŞAMPİYON</b> <b>Erkekler Takımı ŞAMPİYON</b> <b>Ferdi Erkekler 54 Kg Fullcontact 2.inci</b> <b>Ferdi Erkekler 63 Kg Point Fighting ŞAMPİYON</b> <b>Ferdi Erkekler 71 Kg Fullcontact ŞAMPİYON</b> <b>Ferdi Erkekler 74 Kg Point Fighting 3.üncü</b> <b>Ferdi Erkekler 81 Kg Fullcontact ŞAMPİYON</b> <b>Ferdi Erkekler 86 Kg Fullcontact 3.üncü</b> <b>Ferdi Erkekler 91+ Kg Fullcontact ŞAMPİYON</b> <b>Ferdi Erkekler 63,5 Kg Fullcontact 3.üncü</b>
<b>Korfbol</b>		<b>KATILMADI</b>
<b>Korumalı Futbol</b>	<b>48</b>	<b>Süper Ligde kaldı</b>

<b>Kros</b>	<b>14</b>	<b>Ferdi Bayanlar 5.000 M. 7.inci</b> <b>Ferdi Bayanlar 5.000 M. 9.uncu</b> <b>Ferdi Bayanlar 5.000 M. 17.inci</b> <b>Ferdi Bayanlar 5.000 M. 32.inci</b> <b>Bayanlar Takımı 5.000 M. 3.üncü</b> <b>Erkekler Takımı 10.000 M. 11.inci</b> <b>Ferdi Erkekler 10.000 M. 15.inci</b> <b>Ferdi Erkekler 10.000 M. 54.üncü</b> <b>Ferdi Erkekler 10.000 M. 60.ıncı</b> <b>Ferdi Erkekler 10.000 M. 76.ıncı</b> <b>Ferdi Erkekler 10.000 M. 77.inci</b> <b>Ferdi Erkekler 10.000 M. 12.inci</b>
<b>Muay Thai</b>	<b>24</b>	<b>Ferdi Bayanlar -48 Kg 3.üncü</b> <b>Ferdi Bayanlar -57 Kg 2.inci</b> <b>Ferdi Bayanlar +75 Kg 3.üncü</b> <b>Bayanlar Takım 7. İnci</b> <b>Ferde Erkekler A-DIV 67 Kg 3.üncü</b> <b>Ferdi Erkekler A-DIV +91 Kg ŞAMPİYON</b> <b>Erkekler Takım 16.ıncı</b>
<b>Oryantring</b>	<b>8</b>	<b>Bayanlar Takımı Katılmadı</b> <b>Ferdi Erkekler 1 Gün Sprint 3.üncü</b> <b>Ferdi Erkekler 1 Gün Sprint 69.uncu</b> <b>Ferdi Erkekler 1 Gün Sprint 72.inci</b> <b>Ferdi Erkekler 1 Gün Sprint 85.inci</b> <b>Ferdi Erkekler 1 Gün Sprint 90.ıncı</b> <b>Ferdi Erkekler 2 Gün Orta Mesafe 2.inci</b> <b>Ferdi Erkekler 2 Gün Orta Mesafe 32.inci</b> <b>Ferdi Erkekler 2 Gün Orta Mesafe 50.inci</b> <b>Ferdi Erkekler 2 Gün Orta Mesafe 80.inci</b> <b>Ferdi Erkekler 2 Gün Orta Mesafe 83.üncü</b>
<b>Plaj Hentbolu</b>	<b>0</b>	<b>Bayanlar Takımı KATILMADI</b> <b>Erkekler Takımı KATILMADI</b>
<b>Plaj Voleybolu</b>	<b>12</b>	<b>Bayanlar Takımı DERECEYE GİREMEDİ</b> <b>Erkekler Takımı 4.üncü</b>
<b>Salon Futbolu</b>	<b>36</b>	<b>Bayanlar Takım Olarak 2 Lige Düştüler</b> <b>Erkekler Takım 1.inci Ligde kaldı</b>
<b>Satranç</b>	<b>21</b>	<b>Ferdi Bayanlar 25.inci</b> <b>Ferdi Bayanlar 54.üncü</b> <b>Ferdi Bayanlar 61.inci</b> <b>Ferdi Bayanlar 66.ıncı</b> <b>Ferdi Bayanlar 68.inci</b> <b>Ferdi Bayanlar 84.üncü</b> <b>Ferdi Bayanlar 106.ıncı</b> <b>Ferdi Bayanlar 123.üncü</b> <b>Bayanlar Takımı 17.inci</b> <b>Erkekler Takımı 26.ıncı</b> <b>Ferdi Erkekler 20.inci</b>

		<b>Ferdi Erkekler 149.uncu</b> <b>Ferdi Erkekler 172.inci</b> <b>Ferdi Erkekler 179.uncu</b> <b>Ferdi Erkekler 181.inci</b> <b>Ferdi Erkekler 187.inci</b> <b>Ferdi Erkekler 208.inci</b> <b>Ferdi Erkekler 286.ıncı</b> <b>Ferdi Erkekler 289. uncu</b> <b>Ferdi Erkekler 338.inci</b>
<b>Squash</b>	<b>10</b>	<b>Bayanlar Takımı DERECEYE GİREMEDİ</b> <b>Erkekler Takımı DERECEYE GİREMEDİ</b>
<b>Taekwando</b>	<b>15</b>	<b>Ferdi Bayanlar 46. Kg ŞAMPİYON</b> <b>Ferdi Bayanlar 53. Kg 2.inci</b> <b>Bayanlar Takımı 2.inci</b> <b>Erkekler Takımı DERECEYE GİREMEDİ</b>
<b>Tenis</b>	<b>13</b>	<b>Bayanlar Takımı 1 ligde Kaldı</b> <b>Erkekler Takımı Süper ligde Kaldı</b>
<b>Triatlon</b>	<b>3</b>	<b>Erkek Takımı Dereceye Giremedi</b>
<b>Voleybol</b>	<b>37</b>	<b>Bayanlar Takımı Süper Ligde Kaldı</b> <b>Erkekler Takımı Süper Ligde Kaldı</b>
<b>Wushu</b>	<b>23</b>	<b>Dereceye Giremedi</b>
<b>Yüzme</b>	<b>20</b>	<b>Bayanlar Takımı 18. inci</b> <b>Erkekler Takımı 16. ıncı</b>

## **1.4 Öğrenci Danışma Merkezi**

### **1.4.1.Sosyal Hizmetler:**

#### **Sosyal Hizmet Alan Öğrenci Sayısı**

2016 yılında Görüşme Yapılan Öğrenci Sayısı	1344
---	------

#### **A) Burs Destek Hizmeti**

BURS VEREN KURUM	2016 YILI BURS ALAN ÖĞRENCİ SAYISI	TOPLAM AKTİF BURSIYER SAYISI
Kredi Yurtlar Kurumu	67	7536
Türk Eğitim Vakfı	43	194
Hacı Ömer Sabancı Vakfı	10	31
Türkiye Engelliler Spor Yardım ve Eğitim Vakfı	0	9
Mehmet Zorlu Vakfı	1	16
Limak Şirketler Grubu	1	3
Köksal Eğitim Vakfı	4	11
<b>TOPLAM</b>	<b>126</b>	<b>7800</b>

**B)Yemek Bursu**

Yemek Bursu Alan Öğrenci Sayısı	929 (Burs tahsisi devam etmektedir)
---------------------------------	---

\*2016-2017 yemek bursu kontenjanı 3000

**C) Kısmi Zamanlı Çalışma****2016 Yılı Kısmi Zamanlı Çalışan Öğrenci Sayıları ve yapılan ödemeler**

AY	KZ. ÇALIŞAN ÖĞRENCİ SAYISI	YAPILAN ÖDEME(BRÜT)
1-31 OCAK	597	218.122,74
1-29 ŞUBAT	598	210.182,70
1-31 MART	629	257.823,42
1-30 NİSAN	633	250.923,48
1-31 MAYIS	613	250.256,64
1-30 HAZİRAN	276	113.436,78

1-31 TEMMUZ	250	90.314,10
1-31 AĞUSTOS	100	22.080,24
1-30 EYLÜL	25	5.490,00
1-31 EKİM	40	10.328,88
1-30 KASIM	59	15.266,16
1-31 ARALIK	60	17.599,32
<b>GENEL TOPLAM</b>	<b>3880</b>	<b>1.461.824,46</b>

Elektronik posta ile gelen 617 bilgi talebi karşılanmıştır.

## 1.5. Yemek Yürütme Tahakkuk Birimi

### 1.5.1. 2015 YILI YEMEK YEMİŞ OLAN KİŞİ SAYISI



	OCAK - ARALIK 2016 YEMEK SAYILARI										
	TURNİKE-POS						TOPLAM	ÜCRETSİZ	DİĞER	TOPLAM	GENEL TOPLAM
AYLAR	Y.BURSU	ÖĞRENCİ	PERSONEL	AKADEMİK	ŞİRKET	MİSAFİR					
Ocak	3707	45963	12300	17307	1241	3279	83797	2598	504	3102	86899
Şubat	2733	49358	8783	12598	1140	3509	78121	4936	1141	6077	84198
Mart	11950	142547	13564	22104	1565	4705	196435	6204	2086	8290	204725
Nisan	9619	114029	12570	20559	1803	4148	162728	5564	664	6228	168956
Mayıs	9690	113080	12119	19974	1855	4158	160876	5517	1080	6597	167473
Haziran	1334	14550	5609	7400	767	1394	31054	2456	200	2656	33710
Temmuz	219	3060	8478	11057	1340	1889	26043	2808	620	3428	29471
Ağustos	647	5905	12373	15028	1741	2758	38452	2098	1276	3374	41826
Eylül	3459	59836	8045	13282	1241	3427	89290	3042	343	3385	92675
Ekim	8228	166507	11739	20504	1482	4801	213261	3895	622	4517	217778
Kasım	4674	155939	13452	22159	1791	4487	202502	4488	1186	5674	208176
Aralık	9143	156049	12728	21367	1917	4254	205458	4618	984	5602	211060
Toplam	65403	1026823	131760	203339	17883	42809	1488017	48224	10706	58930	1546947
								YILLIK GENEL TOPLAM		1546947	

Diğer (Bahar şenlikleri,sempozyum v.b.faaliyetler)

**1.5.2.GEÇİCİ YEMEK KARTI VERİLEN KİŞİ SAYISI**

2016 yılı içerisinde 1650 öğrenciye depozito karşılığı geçici yemek kartı verilmiş ve kartı getiren 962 kişinin hesabına depozitolar iade edilmiştir.

**1.5.3.OLUŞTURULAN JET KART SAYISI**

<b>2015-2016 YILI İLK KAYITTA OLUŞTURULAN</b>	<b>11343</b>
<b>YÜKSEK LİSANS,DOKTORA,EK YERLEŞTİRME İLE GELENLERE OLUŞTURULAN</b>	<b>600</b>
<b>ÖZEL YETENEK SINAVI VE DEĞİŞİM PROGRAMI İLE GELENLERE OLUŞTURULAN</b>	<b>2380</b>
<b>İDARİ,AKADEMİK,SÖZLEŞMELİ PERSONEL BAŞVURUSU İLE OLUŞTURULAN</b>	<b>750</b>
<b>JET KART OLUŞTURULARAK MAĞDURİYETİ GİDERİLEN KİŞİ SAYISI TOPLAMI</b>	<b>15.073</b>

**IV- KURUMSAL KABİLİYET ve KAPASİTENİN DEĞERLENDİRİLMESİ****A- ÜSTÜNLÜKLER**

- Üniversitemizde kısmi zamanlı statüde çalıştırılan öğrenci istihdam olanağının olması,
- Nitelikli personel istihdamı
- Sağlık Kültür ve Spor Daire Başkanlığı'nın kendi bütçesinin olması birimimize üstünlük sağlamaktadır.

**B- ZAYIFLIKLAR**

- Personel sayısının eksikliği,
- Personele düzenli hizmet içi eğitim verilememesi,
- İl içerisinde geniş ve yaygın bir coğrafyaya dağılan Yerleşkeler ve Birimler, kampüs üniversitelerindeki etkin kaynak kullanımına olanak vermemektedir.

- Fiziki mekan yetersizliği.

## C- DEĞERLENDİRME

- Yemekhane ve mutfaklarımızın fiziki koşulları iyileştirilmiş; İş kolaylığı, güvenliği ve verimliliği sağlamakla birlikte yemekhane kapasitelerini de artırmış ve daha kaliteli yemek hizmeti vermeye başlanmıştır.
- Spor alanlarının gerekli bakım ve tadilatları yapılmıştır.
- Kültürel Sanatsal Sportif etkinliklerde nicelik ve nitelik itibarıyla çok önemli aşamalar kaydedilmiştir.
- Topluluk üretimlerinin, tamamı ücretsiz olarak yöre halkının ilgisine sunulmuş ve bu sayede Üniversite-kent kültür iletişimi gerçekleştirilmiştir.
- Bu etkinlikler gerçekleştirilirken, çalıştırıcı olarak ilgi alanlarına göre topluluk içerisindeki yetkin öğrenciler değerlendirilmiştir. Bu yöntemle de çok başarılı sonuçlar elde edilmekle birlikte; orta ve uzun vadede daha yüksek hedeflere ulaşmak düşüncesinden hareketle, Sağlık Kültür ve Spor Daire Başkanlığı bünyesinde uygun istihdam koşulları araştırılarak, çalışmaların bilimsel boyutta ve profesyonel kişilerce yönlendirilmesinin yararlı olacağı düşünülmektedir.
- Kısmi zamanlı statüde öğrenci çalıştırılmasına yönelik uygulama başarıyla yürütülmektedir. Bu yolla hem birimlerimizin eleman ihtiyaçlarına bir ölçüde çözüm sağlanmakta, hem de öğrencilerimize ücret ödemek suretiyle doğrudan kaynak aktarılmaktadır.
- Yeterli ve uygun tanıtım çalışması yapılmadığı takdirde gerçekleşen etkinlik ve gelişmelerin istenilen sonuçları yaratmayacağı düşünülmektedir. Bu kapsamda, teknolojik olanaklardan da yararlanarak tanıtım ve iletişime önem verilmektedir. web sayfasında oluşturulan çalışmalarımızın geniş kitlelere ulaşması hedeflenmektedir.
- Üniversite takımları ve tüm birimlerin spor malzemesi ihtiyacı giderilmiştir. Ancak asıl hedef, sporun evrensel değerlerine ve üniversite etiğine uygunluğunu sağlamak ve günümüzde artış eğilimi gösteren her türlü olumsuz unsurlardan arındırmaktır. Bu bağlamda birimlerin spor temsilcileri ile titiz çalışmalar ve ciddi sorgulamalar gerçekleştirilmektedir.

## V- ÖNERİ VE TEDBİRLER

Sağlık Kültür ve Spor Daire Başkanlığı tarafından yürütülen hizmetlerin yaygınlaştırılması ve sunulan hizmetlerin kalitesinin sürekli olarak iyileştirilebilmesi için mali yeterlilik büyük önem taşımaktadır. Bu nedenle Daire Başkanlığımıza ait gelirin artırılmasına yönelik planlar ve faaliyetler yapılması önerilmektedir.

Sağlık Kültür ve Spor Daire Başkanlığının faaliyet alanı içerisinde gerçekleştirilen hizmetlerde aksama ve hata oluşmaması amacıyla toplantılar, dönem faaliyet raporları ve rutin kontroller gerçekleştirilmektedir.

### İÇ KONTROL VE GÜVENCE BEYANI

Harcama Yetkilisi olarak göreve geldiğim 25 Ağustos 2016 tarihinden itibaren yetkim dahilinde;

Bu raporda yer alan bilgilerin güvenilir, tam ve doğru olduğunu beyan ederim.

Bu raporda açıklanan faaliyetler için bütçe ile tahsis edilmiş kaynakların, planlanmış amaçlar doğrultusunda ve iyi mali yönetim ilkelerine uygun olarak kullanıldığını ve iç kontrol sisteminin işlemlerin yasallık ve düzenliliğine ilişkin yeterli güvenceyi sağladığını bildiririm.

Bu güvence, üst yönetici olarak sahip olduğum bilgi ve değerlendirmeler, iç kontroller, iç denetçi raporları ile Sayıştay raporları gibi bilgim dâhilindeki hususlara dayanmaktadır.

Burada raporlanmayan, idarenin menfaatlerine zarar veren herhangi bir husus hakkında bilgim olmadığını beyan ederim. (ANKARA – 11.01.2017 )

**Eftal TURAN**

**Gazi Üniversitesi Sağlık Kültür ve Spor Dairesi Başkanı V.**