



2014 YILI
GAZİ ÜNİVERSİTESİ
SAĞLIK KÜLTÜR VE SPOR DAİRESİ BAŞKANLIĞI
FAALİYET RAPORU

İÇİNDEKİLER

* Üst Yönetici Sunuşu

I. GENEL BİLGİLER

A- Misyon, Vizyon ve Değerler

B- Yetki, Sorumluluk ve Görevler

C- İdareye İlişkin Bilgiler

1- Fiziksel Yapı

1.1- Sosyal Alanlar

1.1.1. Yemekhaneler

1.1.2. Spor Tesisleri

1.1.3. Öğrenci Toplulukları

1.2- Hizmet Alanları

1.2.1. İdari Personel Hizmet Alanları**1.2.2. Ambar Alanları****1.2.3. Arşiv Alanları****2- Örgüt Yapısı****3- Bilgi ve Teknolojik Kaynaklar****3.1- Bilgisayarlar****3.2- Diğer Bilgi ve Teknolojik Kaynaklar****4- İnsan Kaynakları****4.1- 657 Devlet Memuru Kanuna göre Çalışan Personel****4.2- 657 Devlet Memuru Kanuna Göre Çalışan İdari Personelin Eğitim Durumu****4.3- 657 Devlet Memuru Kanuna Göre Çalışan İdari Personelin Hizmet Süreleri****4.4- 657 Devlet Memuru Kanuna Göre Çalışan İdari Personelin Yaş İtibariyle Dağılımı****4.5- 657 Devlet Memuru Kanunu'nun 4/B Maddesine Göre Çalışan Sözleşmeli Personel****4.6- 657 Devlet Memuru Kanunu'nun 4/B Maddesine Göre Çalışan Sözleşmeli Personelin Eğitim Durumu****4.7- 657 Devlet Memuru Kanunu'nun 4/B Maddesine Göre Çalışan Sözleşmeli Personelin Hizmet Süreleri****4.8- 657 Devlet Memuru Kanunu'nun 4/B Maddesine Göre Çalışan Sözleşmeli Personelin Yaş İtibariyle Dağılımı****4.9- Toplam Personel Dağılımı****5- Sunulan Hizmetler****5.1- İdari Hizmetler****5.1.1. Beslenme Hizmetleri Birimi****5.1.2. Kültür Birimi****5.1.3. Spor Hizmetleri Birimi****5.1.4. Öğrenci Danışma Merkezi Hizmetleri****5.1.5. Yemek Yürütme Tahakkuk Hizmetleri**

6- Yönetim ve İç Kontrol Sistemi

II. AMAÇ VE HEDEFLER

A. İdarenin Amaç ve Hedefleri

B. Temel Politikalar ve Öncelikler

III- FAALİYETLERE İLİŞKİN BİLGİ VE DEĞERLENDİRMELER

A. Mali Bilgiler

1. Bütçe Uygulama Sonuçları

1.1- Bütçe Giderleri

1.2- Bütçe Gelirleri

2. Temel Mali Tablolara İlişkin Açıklamalar

B. Performans Bilgileri

1. Faaliyet ve Proje Bilgileri

1.1- Beslenme Hizmetleri Birimi

1.1.1. Beslenme Birimi Personel Listesi

1.1.3. 2012 Yılı Kumanya Sayıları

1.1.4. 2012 Yılı İkram-Kokteyl Sayıları

1.2- Kültür Birimi

1.2.1. Öğrenci Sosyal Aktivite Toplulukları

a) Sağlık Kültür ve Spor Dairesi Başkanlığına Bağlı Kulüp ve Topluluklar

b) Diğer Öğrenci Toplulukları

1.2.2. Diğer Kültürel Etkinlikler

1.3- Spor Hizmetleri Birimi

1.3.1. Başkanlığımız Tarafından Düzenlenen Üniversitemiz Fakülte ve Yüksekokullar Arası Spor Faaliyetleri:

1.3.2. Türkiye Üniversiteler Arası Şampiyonalara Katılan Üniversitemizin Katıldığı Spor Branşları

1.3.3. Üniversitemizin Katıldığı Yurt İçi ve Yurt Dışı Üniversiteler Arası Spor Müsabakaları ve Sonuçları

1.4.Öğrenci Danışma Merkezi**1.4.1.Rehberlik Hizmeti****1.4.2.Sosyal Hizmetler****1.4.3.Öğrenci Danışma hizmeti****1.5.Yemek Yürütme Tahakkuk Birimi****1.5.1.2013 yılı yıllık yemek yemiş olan kişi sayısal verileri****1.5.2.Günlük ortalama yemek yemiş olan kişi sayısı****1.5.3.Geçici yemek kartı verilen kişi sayısal verileri****1.5.4.Tarafımızdan oluşturulan “Jet Kart” sayısal verileri.****IV. KURUMSAL KABİLİYET VE KAPASİTENİN DEĞERLENDİRİLMESİ****A. Üstünlükler****B. Zayıflıklar****C. Değerlendirme****V. ÖNERİ VE TEDBİRLER***** İç Kontrol ve Güvence Beyanı**

ÜST YÖNETİCİ SUNUŞU

1982 yılında kurulan Gazi Üniversitesi, Sağlık Kültür ve Spor Dairesi Başkanlığı; öğrencilerin sosyal, kültürel danışma ve rehberlik ile spor ihtiyaçlarını karşılamayı, aynı zamanda eğitim-öğretimin desteklenmesi amacıyla bu alanda uygulama ve araştırmalar yaparak faaliyet alanında bulunan her konuda öğrencilerimize destek olmayı amaçlamaktadır.

Ülkemizin geleceğine ışık tutacak gençlerimizin yetiştirilmesinde önemli bir paya sahip bulunan Üniversitemizin; bu amaçları yerine getirirken öğrenci odaklı olarak planladığı tüm çalışmalarda destek olmaktayız.

Stratejik program çerçevesinde, Yönetimimizin de desteği ile faaliyet konumuz içine giren tüm alanlarda en iyiyi en hızlı ve doğru bir şekilde yerine getirerek Üniversitemizin güçlü olan adını daha da güçlendirmek için çaba sarf ediyoruz.

Sadece Öğrencilerimizin değil tüm personelimizin de dünya standartlarında hizmetler alabilmesi için büyük bir enerji ile çalışmaya devam ediyoruz.

Saygılarımla

Eftal TURAN

**Gazi Üniversitesi
Sağlık Kültür ve Spor Dairesi Başkanı**

I. GENEL BİLGİLER

A. MİSYON, VİZYON VE DEĞERLER

MİSYON

Hizmet verdiğimiz kesimin bütünü için; çağdaş yöntemler kullanılarak yeterli ve kaliteli bir biçimde, beslenme, kültür, spor, rehberlik ve psikolojik danışma hizmetlerini en iyi şekilde sunmaktır.

VİZYON

Üniversitemizin ihtiyaçları ve amaçları doğrultusunda, tüm hizmet alanlarında; öğrenci ve çalışana yönelik kaynaklarını verimli kullanan, bilgi ve teknoloji ile donatılmış, tüm zorlukları başaran bir başkanlık olmaktır.

DEĞERLER

- Atatürk İlke ve İnkılaplarına bağlı olmak,
- Kanun, yönetmelik ve resmi kurallara bağlı olmak,
- Sorumluluk bilinci içerisinde etik değerlere bağlı olmak,
- Gerçekçi ve şeffaf bir hizmet bilinciyle güvenilir olmak,
- Çalışkanlık ve yaratıcılık özelliklerini ön plana çıkararak yenilikçi olmak,
- İnançlara saygılı, hoşgörülü ve güler yüzlü olmak.

B. YETKİ, SORUMLULUK VE GÖREVLER

YETKİ VE SORUMLULUK

2547 sayılı Yüksek Öğretim Kanununun 46. ve 47. maddeleri uyarınca kurulan Sağlık Kültür ve Spor Daire Başkanlığı, Yükseköğretim Kurulu'nun yapacağı plan ve programlar uyarınca, öğrencilerin beden ve ruh sağlığının korunması, beslenme, barınma, çalışma, dinlenme ve boş zamanlarını değerlendirme gibi sosyal ihtiyaçlarını karşılamak ve bu amaçla bütçe imkanları nispetinde okuma salonları, öğrenci kantin ve yemekhaneleri açmak, toplantı, tiyatro ve sinema salonları, spor salon ve sahaları, kamp yerleri sağlamakla ve bunlardan öğrencilerin en iyi şekilde yararlanmaları için gerekli önlemleri almakla yükümlüdür.

1982 yılında hizmete giren Sağlık Kültür ve Spor Dairesi Başkanlığı hizmet verdiği kesimin bütünü için; öğrencilerin sosyal, kültürel, danışma ve rehberlik ile spor ihtiyaçlarını karşılayan bir hizmet birimi ve aynı zamanda eğitim ve öğretimin desteklenmesi amacıyla bu alanda uygulama ve araştırmaların yapıldığı bir uygulama dairesidir.

Sağlık Kültür ve Spor Dairesi Başkanlığı, Psikolojik Danışma ve Rehberlik Hizmetleri, Sosyal Hizmetler, Kültürel Hizmetler, Beslenme ve Spor Hizmetleri'nin yürütülmesinden sorumludur.

GÖREVLER

2547 sayılı Yüksek Öğretim Kanununun 46. ve 47. maddeleri uyarınca kurulan Sağlık Kültür ve Spor Daire Başkanlığının görevleri, öğrencilerinin beden ve ruh sağlığını korumak, barınma, beslenme, çalışma, dinlenme ve ilgi alanlarına göre boş zamanını değerlendirmek, yeni ilgi alanları kazanmalarına imkân sağlamak. Gerek psikolojik ve gerekse sosyal durumlarının iyileşmesine, yeteneklerinin ve kişiliklerinin sağlıklı bir şekilde gelişmesine imkan verecek hizmetler sunmak ve onları ruhsal ve bedensel sağlıklarına özen gösteren bireyler olarak yetiştirmek, birlikte düzenli ve disiplinli çalışma, dinlenme ve eğlence alışkanlıkları kazandırmaktır.

Daire Başkanlığımız Rektör tarafından görevlendirilen bir Rektör Yardımcısına bağlı olarak çalışmalarını sürdürmektedir. Dairede yürütülen başlıca hizmetler şu şekildedir;

Beslenme Hizmetleri

Kültür Hizmetleri

Spor Hizmetleri

Satınalma Hizmetleri

Sosyal Hizmetler,

Psikolojik danışmanlık ve rehberlik hizmetleri

Tahakkuk Hizmetleri

C. İDAREYE İLİŞKİN BİLGİLER

1- FİZİKSEL YAPI

Sağlık Kültür ve Spor Daire Başkanlığı, Merkez Yerleşke içinde bulunan B-Blok'ta merkez çalışmalarını yürütmektedir.

Merkez Yerleşke içinde öğrenci ve personel yemekhaneleri ile açık ve kapalı spor alanları Başkanlığımız sorumluluğunda hizmet vermektedir. Çubuk, Akyurt, Gölbaşı ve Ostim Yerleşkelerinde, İİB Fakültesi, Sanat Tasarım Fakültesi, Tıp Fakültesi, Diş Hekimliği Fakültesinde Teknoloji Fakültesi, Mimarlık Mühendislik Fakültesinde, Tapu Kadastro (Tunus ve Oran), Eczacılık Fakültesi ve B Blok öğrenci ve personel yemekhaneleri bulunmaktadır.

1.1- Sosyal Alanlar

1.1.1. Yemekhaneler

Öğrenci Yemekhane Sayısı	: 17 Adet
Öğrenci Yemekhane Alanı	: 8350 m ²
Öğrenci Yemekhane Kapasitesi	:3100 Kişi
İdari Personel Yemekhane Sayısı	: 9Adet
İdari Personel Yemekhane Alanı	: 2100 m ²
İdari Personel Yemekhane Kapasitesi	:945 Kişi
Akademik Personel Yemekhane Sayısı	:9 Adet
Akademik Personel Yemekhane Alanı	: 2500 m ²

Akademik Personel Yemekhane Kapasitesi : 1299 Kişi

1.1.2. Spor Tesisleri

Kapalı Spor Tesisleri Sayısı :1 Adet
Kapalı Spor Tesisleri Alanı :2000 m²
Açık Spor Tesisleri Sayısı :3 Adet
Açık Spor Tesisleri Alanı :4550 m²

1.1.3. Öğrenci Toplulukları : 14 Topluluk

1.2- Hizmet Alanları

1.2.1. İdari Personel Hizmet Alanları

Oda Sayısı : 30 adet

Oda Alanı : 600 m²

1.2.2. Ambar Alanları

a) Kuru Gıda Deposu 1 adet, 93 m²

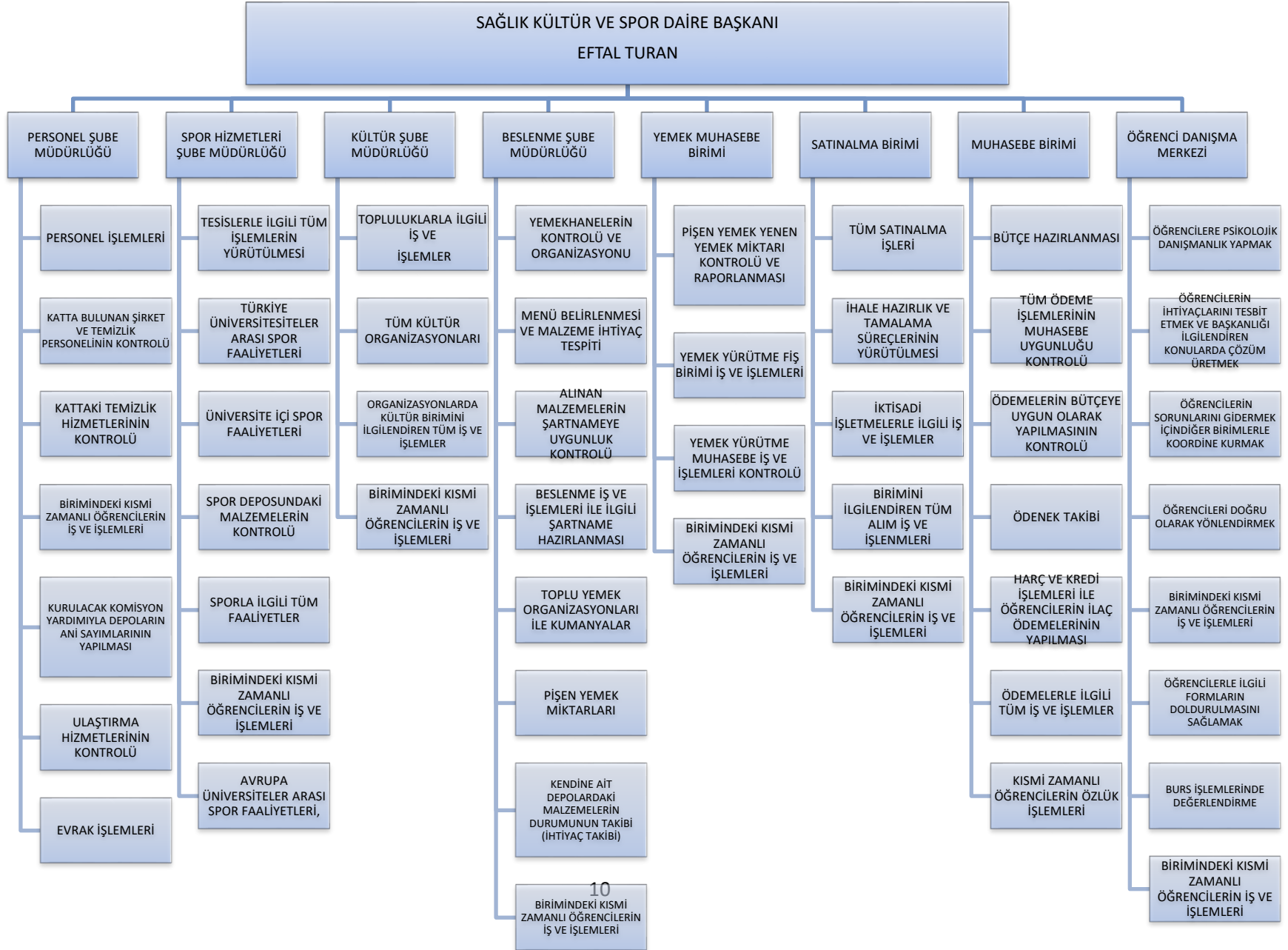
b) Soğuk Hava Deposu 1 adet 13m²

1.2.3. Arşiv Alanları

Arşiv Sayısı: 1 adet

Arşiv Alanı: 30 m²

2- ÖRGÜT YAPISI Şekil 1 Organizasyon şeması



3- BİLGİ VE TEKNOLOJİK KAYNAKLAR**3.1- Bilgisayarlar**

Masa üstü bilgisayar sayısı :118 Adet

Taşınabilir bilgisayar sayısı: 10 Adet

3.2- Diğer Bilgi ve Teknolojik Kaynaklar

Cinsi	İdari Amaçlı (Adet)
Projeksiyon	5
Yazıcı	51
Faks	1
Fotokopi Makinesi	2
Fotoğraf Makinesi	2
Kameralar	4
Televizyonlar	61
Tarayıcılar	4

4- İNSAN KAYNAKLARI

Daire Başkanlığımız bünyesinde 657 sayılı kanuna göre çalışan personel 171 kişi, 657 sayılı Devlet Memurları Kanunu'nun 4/B Maddesine Göre Çalışan Sözleşmeli Personel 2 kişi çalışmakta; toplamda 173 kişi istihdam edilmektedir. Personel ihtiyacımız bulunmasına rağmen organizasyon yapımızın en etkin şekilde çalışması sağlanmaktadır.

4.1- 657 Devlet Memuru Kanuna göre Çalışan Personel

	Dolu	Boş	Toplam
Genel İdari Hizmetler	168		168
Akademik Personel	3	-	3
TOPLAM	171		171

4.2- 657 Devlet Memuru Kanuna Göre Çalışan İdari Personelin Eğitim Durumu

	İlköğretim	Lise	Ön Lisans	Lisans	Yüksek Lisans ve Doktora
Kişi Sayısı	79	50	6	32	4
Yüzde	%46	%29	%4	%19	%2

4.3- 657 Devlet Memuru Kanuna Göre Çalışan İdari Personelin Hizmet Süreleri

	1 - 3 Yıl	4 - 6 Yıl	7 - 10 Yıl	11 - 15 Yıl	16 - 20 Yıl	21 - Üzeri
Kişi Sayısı	4	5	36	34	55	37
Yüzde	%2	%3	%21	%20	%32	%22

4.4- 657 Devlet Memuru Kanuna Göre Çalışan İdari Personelin Yaş İtibariyle Dağılımı

	21 - 25 Yaş	26 - 30 Yaş	31 - 35 Yaş	36 - 40 Yaş	41 - 50 Yaş	51 - Üzeri
Kişi Sayısı	3	7	23	31	88	19
Yüzde	%4	%5	%18	%23	%42	%8

4.5- 657 Devlet Memuru Kanunu'nun 4/B Maddesine Göre Çalışan Sözleşmeli Personel

	Dolu	Boş	Toplam
Büro Personeli	--		--
Destek Personeli	2		2
TOPLAM	2		2

4.6- 657 Devlet Memuru Kanunu'nun 4/B Maddesine Göre Çalışan Sözleşmeli Personelin Eğitim Durumu

	İlköğretim	Lise	Ön Lisans	Lisans	Yüksek Lisans ve Doktora
Kişi Sayısı	1	1	--	-	-
Yüzde	%50	%50	--	-	-

4.7- 657 Devlet Memuru Kanunu'nun 4/B Maddesine Göre Çalışan Sözleşmeli Personelin Hizmet Süreleri

	1 - 3 Yıl	4 - 6 Yıl	7 - 10 Yıl	11 - 15 Yıl	16 - 20 Yıl	21 - Üzeri
Kişi Sayısı	1	--	--	-		1
Yüzde	%50	-	--	-		%50

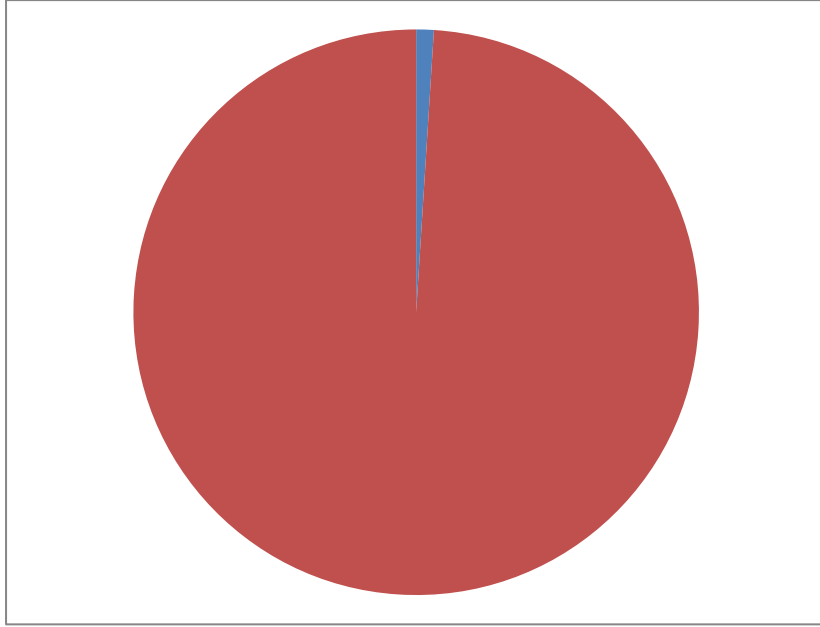
4.8- 657 Devlet Memuru Kanunu'nun 4/B Maddesine Göre Çalışan Sözleşmeli Personelin Yaş İtibariyle Dağılımı

	21 - 25 Yaş	26 - 30 Yaş	31 - 35 Yaş	36 - 40 Yaş	41 - 50 Yaş	51 - Üzeri
Kişi Sayısı	1	--	--	-	1	-
Yüzde	%50	--	--	-	%50	-

4.9- Toplam Personel Dağılımı

657 Devlet Memuru Kanuna Göre Çalışan İdari Personel	171
657 Devlet Memuru Kanunu'nun 4/B Maddesine Göre Çalışan Sözleşmeli Personel	2
TOPLAM	173

657 Devlet Memurları Kanununun 4/B Maddesine göre çalışan sözleşmeli personel % 1 ,
657 Devlet Memurları Kanununun 4/B Maddesine göre çalışan sözleşmeli personel % 99'dur.



5- SUNULAN HİZMETLER

5.1- İdari Hizmetler

Başkanlığımız tarafından sunulan hizmetler 5 birim tarafından yürütülmektedir.

5.1.1. Beslenme Hizmetleri Birimi

Gazi Üniversitesi Sağlık Kültür ve Spor Daire Başkanlığı'na bağlı olarak yürütülen toplu beslenme birimimiz, gıdanın maddi değerinden çok insan sağlığına önem veren bir birimdir. 7 ayrı mutfakta yaklaşık 12.000 öğrenci ve çalışana yemek hizmeti verilmektedir. Bu hizmet toplam biri Şube Müdürü olmak üzere 5 diyetisyen ve 6 Gıda Mühendisi ile verilmektedir. Her mutfağımızın başında bir diyetisyen/gıda mühendisi bulunmakta ve ayrıca merkezde de 2 diyetisyen 1 gıda mühendisi görev yapmaktadır. Mutfak çalışanlarımız ise

toplam 196 kişi olup, tümünün meslekleriyle ilgili sertifika veya yeterlilik belgeleri mevcuttur.

Birim olarak, öncelikle sunulan yemek hizmetinde, yeterli ve dengeli beslenmeyi baz almaktayız. Bu doğrultuda, yemek menülerimiz, birimimiz merkez diyetisyenleri /gıda mühendisi tarafından, müşteri memnuniyeti ve öğrencilerimizin besin öğeleri ve enerji ihtiyaçları göz önünde bulundurularak ve kalori ihtiyaçları özenle belirlenerek aylık olarak hazırlanmaktadır. Yemeklerin hazırlanmasında ihtiyaç duyulan hammadde ve malzemeler, hazırlanmış olan bu menülere göre belirlenmektedir. Yemeklerin hazırlanmasında kullanmış olduğumuz malzemeler,1.sınıf malzemeler olup, özenle, dikkatle ve titizlikle alınmaktadır.2013 yılı itibariyle yemeklerde margarin kullanımını bırakmış olup, zeytinyağ-ayçiçek yağı/tereyağı kullanımına ağırlık verilmiştir.

2014 yılında Kültür Merkezi Akademik Personel Yemekhanesi'nde sağlık-beslenme ilişkisi göz önünde bulundurularak her gün ilave üç kap salata sunumuna başlanmış olup beğenilen uygulama diğer yemekhanelerde de hayata geçirilmeye başlanması plan ve hazırlıkları sürdürülmektedir.

Kültür Merkezi Yemekhanesi mutfağının yeniden projelendirilerek daha iyi teknolojik donanım ile daha yüksek kapasitede üretim yapabilecek duruma getirilmesi hazırlıkları Yapı İşleri Dairesi Başkanlığı ile ortak çalışmalarla devam etmektedir. Bu sayede yeni bir mutfakta üretim yapılarak taşınmalı sistem ile diğer yemekhanelerimize yemek gönderimi ile yetersiz kalan bazı eski mutfaklarımızın kapatılması ve çalışma koşullarının iyileştirilmesi planlanmaktadır.

a) MALZEME ALIM STANDARTLARI

Alımlar, Sağlık Kültür Spor Daire Başkanlığı Satın alma birimi tarafından ağırlıklı olarak ihale ve doğrudan temin yoluyla, teknik şartnameler kullanılarak yapılmaktadır. Teknik şartnameler gıda mühendisi/diyetisyenler tarafından 5179 sayılı Gıdaların Üretimi, Tüketimi ve Denetlenmesine Dair Kanun Hükmünde Kararnamenin Değiştirilerek Kabulü Hakkında Kanuna, Türk Gıda Kodeksi Yönetmeliği Tebliğlerine, Gıda Mevzuatlarına, TSE standartlarına ve ilgili diğer yönetmeliklere göre hazırlamakta ve sürekli revize edilmektedir. Hammadde alınan firmalarda, ISO 9001:2000 Kalite Yönetim Sistemi Standardı ve HACCP(Tehlike Analizi ve Kritik Kontrol Noktaları) gıda güvenliği sisteminin uygulanıyor olması ve ürünlerde T.C Tarım ve Köy işleri Bakanlığı Gıda Üretim İzni aranmaktadır. Ayrıca tedarikçi firmalar hijyen ve ürün güvenliği açısından, Muayene ve Satın alma Komisyon üyelerimiz tarafından periyodik olarak denetlenmektedir. Özellikle tatlı-börek-yumurta-helva alımlarından önce firmalar gezilmekte ve habersiz yapılan bu denetimlerde, glikoz şurubu, margarin kalitesi, yumurtaların seri numaraları, temizliği, hijyen ve sanitasyon v.b durumlarına dikkat edilerek tutanaklar / değerlendirme formları hazırlanmakta ve malzeme alımlarına bu doğrultuda karar verilmektedir. Et ve tavuk etini helal gıda sertifikasına sahip firmalardan almaktayız. Kırmızı etlerimizi, kemiksiz, karkas şeklinde, hayvanların küpe numaralarının olduğu belgeler ile, hem et hem tavuk için araç dezenfeksiyon raporları ile yumurtalar-tereyağı-süt ve süt ürünleri, sebze-meyve, kurugıda vb. için de teknik şartnamelere uygunluk durumları öncelikle Muayene Komisyonumuzun yapmış olduğu duysal ve fiziksel analizlerle belirlenerek alınmaktadır.

b) MALZEME KABUL TEKNİKLERİ

Malzeme kabullerinde birinci derecede baz aldığımız teknik şartnamelerimizde, alacağımız ürünlerin hem kabulüyle birlikte hem de dönem dönem ayrıntılı olarak mikrobiyolojik/kimyasal analizleri istenmektedir. Yapılacak analizler için gıda malzemeleri, tarafsız laboratuarlara götürülmekte ve analiz sonuçlarına göre değerlendirme yapılmaktadır. Malzeme kabullerinde, Muayene Kabul Komisyonu'nda mutlaka diyetisyen/gıda mühendisimiz bulunmaktadır. Tüm malzemeler tek tek muayene edilerek, teknik şartnamelere uygunluğu kontrol edildikten sonra kabul edilmektedir.

c) İŞLETME KAYIT BELGELERİ

Yemeklerimiz, mutfaklarımızda, konularında deneyimli diyetisyenlerimiz/gıda mühendislerimiz gözetiminde, standart yemek gramajlarına uygun olarak aynı standart ve kalitede pişirilmektedir. Her mutfağımızda, bağlı olduğu ilçenin Kaymakamlığı ve İlçe Gıda Tarım ve Hayvancılık Müdürlüğünden alınmış **İşletme Kayıt Belgesi** bulunmaktadır. Pişirilen her kap yemekten, şahit numune alınmakta ve 72 saat saklanmaktadır.

d) İLAÇLANMA VE BAKIM İŞLEMLERİ

Mutfak ve yemekhanelerimizde, her 15 günde bir, düzenli olarak, hizmet ve yeterlilik belgeleri olan bir firmanın sertifikalı elemanları tarafından ilaçlama hizmeti verilmektedir. Arıtma sistemi -baskül-asansör ve mutfak malzemeleri bakımları da, her ay düzenli olarak yetkili firmalar tarafından yapılmaktadır.

e) ATIK YAĞ KONTROLÜ

Yemeklerimizden sızdırdığımız ya da kullanmış olduğumuz kızartmalardan kalan sıvı yağlarımız, Bitkisel Atık Yağların Yönetmeliği'ne göre, sözleşme yaptığımız sertifikalı firmalar tarafından mutfaklarımızdan, belirli dönemlerde alınmakta ve Çevre ve Şehircilik Bakanlığı'na gönderilen formlarla da firmanın takip edilebilirliği sağlanmaktadır.

f) ARTAN YEMEK İŞLEMLERİ

Yemekler, sayı kontrollü olarak çıkarılmış olsa bile bazen çeşitli nedenlerle artmaktadır. Bu gibi durumlarda da, ilçe hayvan barınaklarına haber verilmekte ve kontrollü-tutanaklı bir şekilde yemeklerin hayvan barınaklarına gönderilmesi sağlanmaktadır.

5.1.2. Kültür Hizmetleri Birimi

Öğretim yılının başlaması ile birlikte öğrencilere birbirleri ile tanışma fırsatı, topluluk kurmaları veya mevcut topluluklarda görev almaları, dinlenme ve eğlenme alışkanlıklarını kazanmaları için imkânlar sağlanmakta, öğrencilerine akademik, sosyal ve kültürel konularda yönlendirici ve destekleyici çalışmalarda bulunmaktadır. Bu amaçlar çerçevesinde birimimize başvuran öğrencilerin sorunları ile bire bir görüşmeler yapılmaktadır. Bunların yanısıra;

- Öğrencilerin sosyal yaşamlarına ilişkin konularda çalışmalar yapmak ve bu konuda ilgili birimlerle eşgüdüm sağlamak.

- Yabancı uyruklu öğrencilerin üniversiteye ve çevreye uyumunu hızlandırmak için onlara yönelik kültürel ve sosyal etkinlikler düzenlenmesine yardımcı olmak.
- Öğrenci topluluklarının kurulması ve işleyişlerine ilişkin çalışmaları yürütmek.
- Öğrenci kulüp ve toplulukları ile eşgüdümlü çalışmak.
- Öğrencilerimizin Güzel Sanatlarla ilgili faaliyetleri izlemelerini, isterlerse bu faaliyetlere katılmalarını temin etmek amacıyla yıl boyunca çeşitli etkinlikler düzenlenmektedir. Bu etkinlikler Fakülte ve Yüksekokullar bünyesinde bulunan kapalı salonlarda veya açık hava gösterileri şeklinde yapılmaktadır.
- Fakülte ve Yüksekokullarda okuyan öğrencilerin düzenledikleri etkinliklerde gerekli durumlarda konaklama ve ulaşım bedelleri karşılanmaktadır.

Topluluklar

Başkanlığımız bünyesinde bulunan 14 Üniversite topluluğunun yanında Fakülte, Yüksekokul ve Meslek Yüksekokullarında kurulan 116 öğrenci topluluğu bulunmaktadır. Fakültelerde faaliyet gösteren topluluklar ile birlikte koordineli olarak etkinlikler gerçekleştirilmektedir. Aynı zamanda Fakülte topluluklarının Öğrenci Toplulukları Kuruluş ve İşleyiş Yönergesine uygun olarak kuruluş ve işleyişlerini Rektörlük adına denetler.

Bu topluluklar kültür, sanat, spor, bilim, araştırma, sosyal etkinlikler gibi birçok alanda faaliyet göstermektedirler. Öğrencilerin sosyal ve kültürel yaşamlarının zenginleşmesini sağlayan, kişilik gelişimlerine katkıda bulunan öğrenci toplulukları öğrencilerin sosyalleşmelerinin de bir aracı olmaktadır. Bu nedenle Sağlık Kültür ve Spor Dairesi Başkanlığı, öğrencilerin sosyal aktivitelerini arttırmaları yönünde desteklerini sürdürmekte, Gazi Üniversitesinin sosyal bir üniversite olması için topluluklar ile işbirliği içerisinde çalışmalarını yürütmektedir.

5.1.3. Spor Hizmetleri Birimi

Üniversitemizde Spor Hizmetleri, Spor Şube Müdürlüğü tarafından yürütülmektedir.

Spor Hizmetleri Gazi Üniversitesi öğrencilerinin ders dışında kalan zamanlarının değerlendirilmesi, beden ve ruh sağlığının korunması ve dengeli gelişmelerine yardımcı

olunması amacıyla spor faaliyetlerini organize etmek, üniversitemiz Akademik Personel ve İdari Personelin spor hizmetleri ve tesislerden yararlanabilmelerini sağlamaktır.

Üniversite Sporları Federasyonu Başkanlığınca düzenlenen spor müsabakaları, Spor Şube Müdürlüğümüz ile Beden Eğitimi Spor Yüksekokulu spor koordinatörlüğü iş birliği ile yürütülmektedir.

Üniversitemizde Spor Faaliyetleri

Başkanlığımızca organizasyonu yapılan, Üniversitemiz Fakülteleri ve Yüksekokulları, Akademik ve İdari Personelleri ile öğrencileri arasında düzenlenen spor faaliyetleri,

Üniversite Sporları Federasyonu (ÜSF) Başkanlığınca organizasyonu yapılan Üniversiteler arası Spor Faaliyetleri,

Avrupa Üniversite Spor Birliğince organizasyonu yapılan Avrupa Üniversiteleri arası Spor Faaliyetleri ve diğer Üniversitelerin düzenledikleri spor Faaliyetleri olmak üzere Üniversitemizde faaliyetlere katılım sağlanarak yürütülmektedir.

5.1.4- Öğrenci Danışma Merkezi Hizmetleri

Öğrenci Danışma Merkezi, Üniversitemiz öğrencilerinin sağlıklı, nitelikli, başarılı ve çağdaş bireyler olarak yetişebilmeleri için öğrencileri destekleyici çalışmalarda bulunmak amacıyla Sağlık Kültür ve Spor Daire Başkanlığı bünyesinde kurulmuştur. Faaliyetleri, Gazi Üniversitesi Senatosunun 02,04,2013 tarih ve 05 sayılı toplantısında almış olduğu 2013/82 nolu kararı ile kabul edilen Yönerge ile düzenlenmiştir. Merkez, (A) Rehberlik Hizmeti, (B) Sosyal Danışma (1) Burs Destek Hizmeti, (2) Yemek Bursu (3) Kısmi Zamanlı Çalışma, (4) Sosyo-Kültürel Destek Hizmeti, (5) Yurt Bursu, (6)Ayni ve Nakdi Yardımlar, (C) Öğrenci Danışma Hizmeti, faaliyetlerini sürdürmektedir.

5.1.5.-Yemek Yürütme Tahakkuk Hizmetleri

Verilen hizmetlerin tahakkuk işlemlerinin yapılmasının yanı sıra, yemek yürütme hizmetleri sırasında gerekli olan “Jet Kart” lar ile ilgili işlemlerin takip edilmesi,öğrenci ve personelimizin yemek yeme konusunda mağduriyetlerinin giderilmesi hizmetini yerine getirmektedir.Ayrıca yemek yürütme ile ilgili verilerin elde edilmesini sağlamaktadır.

6- YÖNETİM VE İÇ KONTROL SİSTEMİ

Yönetim

Daire Başkanlığımızda yürütülen faaliyet alanlarına ilişkin olarak görev ve talimatlar; Daire Başkanı ile başlayan, ilgili Şube Müdürlüğü tarafından Şube Müdürü, Şef, Memur kademelerini izleyerek yerine getirilmektedir.

Satın Alma ve İhale Süreci

Daire Başkanlığımız tarafından mal ve hizmet alım işlerine ait alımlar ile avans talepleri; 6245 sayılı Harcırah Kanunu, 4734 sayılı Kamu İhale Kanunu ve 5018 sayılı Kamu Mali Yönetimi ve Kontrol Kanunu ile ilgili diğer mevzuat hükümleri uygulanarak gerçekleştirilmektedir.

Bu alımlar kanunda belirtilen alım usulleri uygulanarak gerçekleştirilmektedir. Buna ilişkin süreçler:

- Doğrudan Temin Usulüyle Alım
- Açık İhale Usulüyle Alım
- Pazarlık Usulüyle Alım

Mali Yönetim ve Harcama Öncesi Kontrol

Daire Başkanlığımızın bütçesinin hazırlanması ve uygulanması hesap verilebilirliği ve mali saydamlığı sağlamak için 5018 sayılı Kamu Mali Yönetimi ve Kontrol Kanunu'na uygun şekilde gerçekleştirilmektedir.

Daire Başkanlığımız bünyesinde gerçekleştirilen harcamaların mevcut kanun ve yönetmeliklere uygunluğu ilgili birimler tarafından kontrol edilmektedir daha sonra harcamaya ilişkin evraklar gerekli mali ve muhasebe işlemlerinin gerçekleştirilmesi için Üniversitemiz Strateji Geliştirme Daire Başkanlığı'na gönderilmektedir.

İç Kontrol Sistemi

Sağlık Kültür ve Spor Daire Başkanlığı İç Kontrol Sistemi çalışmaları 5018 sayılı Kamu Mali Yönetim ve Kontrol Kanunu'na göre hazırlanmış olup; İç Kontrol Sistemi'ne ilişkin çalışmalara Üniversitemiz Strateji Geliştirme Daire Başkanlığı koordinasyonunda devam edilmektedir.

II- AMAÇ ve HEDEFLER

Öğrencilerin beden ve ruh sağlığını korumak, hasta olanları tedavi etmek veya ettirmek, barınma, beslenme, çalışma, dinlenme ve ilgi alanlarına göre boş zamanlarını değerlendirmek, yeni ilgi alanları kazanmalarına imkan sağlayarak, gerek sağlık ve gerekse sosyal durumlarının iyileşmesine, yeteneklerinin ve kişiliklerinin sağlıklı bir şekilde gelişmesine imkan verecek hizmetler sunmak ve onları ruhsal ve bedensel sağlıklarına özen gösteren bireyler olarak yetiştirmek, birlikte düzenli ve disiplinli çalışma, dinlenme ve eğlenme alışkanlıkları kazandırmaktır.

Görev alanlarımızla ilgili olarak, öğrencilerimize daha çağdaş ve modern araçlarla hizmet vererek; fiziksel, sosyal ve kültürel açılarından gelişmiş bireyler olarak hayata atılmalarını sağlayacak düzenleme ve uygulamalar amaçlanmaktadır.

Dairenin sağlık hizmetlerinden, üniversitede çalışanlar ile emekliler ve bunların bakmakla yükümlü oldukları aile bireyleri de yararlanır. Daire, üniversitede **çalışanların**, "Daire Hekimliği" görevini de yapar. Daire; aynı zamanda bu amacının gerçekleştirilmesine yönelik araştırma ve uygulama yapan veya yaptıran bir araştırma eğitim kuruluşudur.

A. İDARENİN AMAÇ VE HEDEFLERİ

Stratejik Amaçlar	Stratejik Hedefler
Stratejik Amaç-1 Çağın gereklerine uygun nitelikli öğrenci yetiştirmek.	Hedef-1.1 Öğrencilerimizin kişisel gelişimlerinde etkin rol alarak, lider öğrenci profilini geliştirmek.
	Hedef-1.2 Öğrenci odaklı eğitimi sürdürülebilir kılmak.
	Hedef-1.3 Öğrencilerimizin ulusal ve uluslararası bilimsel, sanatsal, kültürel toplantı ve fuarlara katılımlarını artırmak.
	Hedef-1. 4 Öğrencilerimiz için meslek hayatına yönelik danışmanlık hizmeti veren birimler oluşturmak.
Stratejik Amaç-2	Hedef-2.1

Üniversitemiz akademik birimlerini, yurtiçi ve yurtdışından gelecek öğrenciler için cazibe merkezi haline getirmek	Uzaktan Eğitim ve Sürekli Eğitim Merkezlerini, etkin birimler haline getirmek.
	Hedef-2.2 Üniversitemizin etkin tanıtımının yapılmasını sağlamak.
Stratejik Amaç-3 Paydaşlarımızın memnuniyetini ve üniversitemizi sahiplenme duygularını en üst düzeye çıkarmak.	Hedef-3.1 Personelin çalışma koşullarını ve ortamlarını iyileştirmek.
	Hedef-3.2 Sahip olunan sosyal, sportif, sanatsal ve kültürel mekanları işlevsel kılmak.
Stratejik Amaç-4 Yararlanıcıların tüm ihtiyaçlarını karşılayabileceği yerleşkelere sahip olmak	Hedef-4.1 Tüm yerleşkelerimizi, günümüz şartlarında çağdaş, yaşanabilir, modern mekanlar haline getirmek.

B. TEMEL POLİTİKALAR VE ÖNCELİKLER

Sağlık Kültür ve Spor Daire Başkanlığına bağlı birimlerde mevzuata uygunluğun sağlanması amaçlanmaktadır.

Merkez Yerleşke ve Üniversitemize bağlı yerleşkelerde bulunan fakülte ve yüksek okullarda sunulan yemeklerin ve kalitesinin sürekli iyileşme çalışmalarını devam ettirmek,

Daire Başkanlığımızca halen 35 ayrı yemekhanede sunulan yemek servisinin, yemek yenilen mekan ve buralarda kullanılan araç, gereç ve demirbaş donanımlarının daha modern hale getirilmesi,

Merkez ya da merkeze bağlı birimlerdeki yemek hizmeti sunumu ve kalitesini artırılması ve memnuniyetin en üst seviyeye çıkarılması,

Psikolojik danışmanlık hizmeti hakkında öğrencilerin bilgilendirilmesi ve psikolojik danışmanlık ve rehberlik hizmeti verilen kişi sayısını artırmak,

Kültürel Sanatsal ve Sportif etkinliklerde nitelik ve nicelik itibarıyla çok önemli aşamalar kaydedilmiştir. Öğrenci Toplulukları ve çalışmalara fiilen katılan öğrenci sayılarında sürekli artışlar gerçekleştirilmiştir. Şenliklerde ve farklı zamanlarda çok önemli konser organizasyonları yapılmıştır. Hizmet kalitesini ve etkinliğini artırmak adına Şenlik Organizasyonlarında profesyonel yardım alınmıştır. Üniversite-kent kültür iletişimini gerçekleştirmek bu oluşumu daha ileri noktalara taşımak adına politikalar oluşturulacaktır.

Öğrenci Topluluklarının donanım ve tanıtım ihtiyaçları büyük ölçüde giderilmiş ve benzer şekilde tüm birimlerimizin spor malzemesi talepleri tamamen karşılanmıştır. Önümüzdeki süreçte sürekli güncellemeler ile bu yapıyı korumak ve kalite açısından geliştirmek için çalışmalar planlanmaktadır. Sportif anlamda öncelikli ve temel politikamız, sporun evrensel değerlerine ve üniversite etiğine uygunluğunu sağlamak ve günümüzde artış eğilimi gösteren şiddet ve benzeri her türlü olumsuz unsurlardan arındırmaktır. Ulusal anlamda devam eden spor faaliyetleri katılımlarımızı Uluslararası platformlara daha fazla taşımak amaçlanmaktadır.

Kısmi zamanlı statüde öğrenci çalıştırılmasına yönelik uygulama başarıyla yürütülmektedir. Bu yolla hem birimlerimizin eleman ihtiyaçlarına bir ölçüde çözüm getirilmekte; hem de öğrencilerimize ücret ödemek suretiyle doğrudan kaynak aktarılmaktadır.

Yeterli ve uygun tanıtım yapılmadığı takdirde, gerçekleştirilen etkinlik ve gelişmelerin istenilen sonuçları yaratmayacağı düşünülmektedir. Buradan hareketle teknolojik olanaklardan yararlanılarak tanıtım ve iletişime önem verilecektir.

Sosyal tesislerde sunulan hizmetin nitelik ve nicelik anlamında gelişimini hedefleyen politikalar üretilmektedir.

Tüm bunlar yapılırken kaynakların rasyonel kullanımını sağlamaya yönelik her türlü düzenleme yapılacaktır.

III- FAALİYETLERE İLİŞKİN BİLGİ VE DEĞERLENDİRMELER

A- MALİ BİLGİLER

1-BÜTÇE UYGULAMA SONUÇLARI

1.1- Bütçe giderleri

	2014	2014	2014
--	------	------	------

	Bütçe Başlangıç Ödeneği TL	Gerçekleşme Toplamı TL	Gerçek Oranı %
Bütçe Giderleri Toplamı	26.995.800,00 ₺	20.912.955,44 ₺	77%
01 - Personel Giderleri	10.059.000,00 ₺	8.640.001,43 ₺	86%
02 - Sosyal Güvenlik Kurumlarına Devlet Primi Giderleri	1.857.800,00 ₺	1.464.412,27 ₺	79%
03 – Mal ve Hizmet Alım Giderleri	13.779.000,00 ₺	9.692.209,93 ₺	70%
06 – Mamul Mal Alımları	1.300.000,00 ₺	1.116.331,81 ₺	86%

1.2- Bütçe Gelirleri

	2014 Bütçe Başlangıç Ödeneği TL	2014 Gerçekleşme Toplamı TL	2014 Gerçek Oranı %
Bütçe Gelirleri Toplamı	26.995,800,00 ₺	19.000.000,00 ₺	% 70

2014 BÜTÇE

HAZİNE YARDIMINDAN ÖDENECEKLER																
BÜTÇE TERTİBİ											BÜTÇE KALEMİ	2014 BÜTÇE	ÖDENEKLEŞEN	HARCANAN	KALAN	
38.	05.	00.	01.	07.	6.	0.	00.	2.	01.	1	Memur Maaşı	3.747.000,00 ₺	2.893.000,00 ₺	2.887.941,42 ₺	5.058,58 ₺	
38.	05.	00.	01.	09.	6.	0.	00.	2.	02.	1	Memur Sosyal Güvenlik Giderleri	655.000,00 ₺	666.800,00 ₺	666.787,56 ₺	12,44 ₺	
38.	05.	00.	01.	09.	6.	0.	00.	2.	03.	3	Yolluklar	2.000,00 ₺	2.000,00 ₺	0,00 ₺	2.000,00 ₺	
38.	05.	00.	01.	09.	6.	0.	00.	2.	03.	7	Demirbaş Alımı ve Bakım Giderleri	1.000,00 ₺	1.000,00 ₺	0,00 ₺	1.000,00 ₺	
TOPLAM												4.405.000,00 ₺	3.562.800,00 ₺	3.554.728,98 ₺	8.071,02 ₺	
ÖZ GELİRDEN ÖDENECEKLER												2014 BÜTÇE	ÖDENEKLEŞEN	HARCANAN	KALAN	
BESLENME HİZMETLERİ											TOPLAM	17.948.000,00 ₺	17.948.000,00 ₺	14.691.754,58 ₺	3.256.245,42 ₺	
38.	05.	09.	07.	09.	6.	0.	03.	2.	01.	1	Memur Maaşları	5.304.000,00 ₺	5.304.000,00 ₺	4.501.728,11 ₺	802.271,89 ₺	
38.	05.	09.	07.	09.	6.	0.	03.	2.	01.	2	4/B Sözleşmeli Personel Maaşı	212.000,00 ₺	212.000,00 ₺	54.167,38 ₺	157.832,62 ₺	
38.	05.	02.	09.	09.	6.	0.	03.	2.	01.	4	Kısmi Zamanlı Öğr.Maaşları	1.650.000,00 ₺	1.650.000,00 ₺	1.196.164,52 ₺	453.835,48 ₺	
38.	05.	02.	09.	09.	6.	0.	03.	2.	02.	1	Memur Sosyal Güvenlik Giderleri	872.000,00 ₺	872.000,00 ₺	584.809,01 ₺	287.190,99 ₺	
38.	05.	02.	09.	09.	6.	0.	03.	2.	02.	2	657 4/B Sosyal Güvenlik prim ödemeleri	20.000,00 ₺	20.000,00 ₺	8.107,30 ₺	11.892,70 ₺	
38.	05.	02.	09.	09.	6.	0.	03.	2.	02.	4	657 4/C Sosyal Güvenlik prim Ödemeleri	170.000,00 ₺	170.000,00 ₺	110.437,72 ₺	59.562,28 ₺	
38.	05.	02.	09.	09.	6.	0.	03.	2.	03.	2	BESLENME GİDERLERİ Tüketime Yönelik Mal ve Mlz.Al.	5.670.000,00 ₺	5.670.000,00 ₺	4.348.620,00 ₺	1.321.380,00 ₺	
38.	05.	02.	09.	09.	6.	0.	03.	2.	03.	5	BESLENME GİDERLERİ Hizmet Alımları	4.050.000,00 ₺	4.050.000,00 ₺	3.887.720,54 ₺	162.279,46 ₺	
SAĞLIK GİDERLERİ												TOPLAM	310.000,00 ₺	310.000,00 ₺	22.492,03 ₺	287.507,97 ₺
38.	05.	02.	09.	09.	6.	0.	05.	2.	03.	2	SAĞLIK HİZMETLERİ Tüketime Yönelik Mal ve Malz.Al.	100.000,00 ₺	110.000,00 ₺	1.292,22 ₺	98.707,78 ₺	
38.	05.	02.	09.	09.	6.	0.	05.	2.	03.	9	SAĞLIK HİZMETLERİ Öğrenci Tedavi Giderleri	210.000,00 ₺	210.000,00 ₺	21.199,81 ₺	188.800,19 ₺	
KÜLTÜR VE SPOR GİDERLERİ												TOPLAM	1.696.000,00 ₺	1.846.000,00 ₺	723.588,00 ₺	1.122.412,00 ₺
38.	05.	02.	09.	09.	6.	0.	06.	2.	03.	2	KÜLTÜR VE SPOR Tüketime Yön.Mal ve Mlz.Al.	947.000,00 ₺	997.000,00 ₺	247.658,91 ₺	749.341,09 ₺	
38.	05.	02.	09.	09.	6.	0.	06.	2.	03.	3	KÜLTÜR VE SPOR Yolluklar	550.000,00 ₺	550.000,00 ₺	407.668,15 ₺	142.331,85 ₺	
38.	05.	02.	09.	09.	6.	0.	06.	2.	03.	5	KÜLTÜR VE SPOR Hizmet Alımları	199.000,00 ₺	299.000,00 ₺	68.260,94 ₺	230.739,06 ₺	
DİĞER GİDERLER												TOPLAM	1.829.000,00 ₺	2.029.000,00 ₺	804.060,04 ₺	1.224.939,96 ₺
38.	05.	02.	09.	09.	6.	0.	07.	2.	02.	4	ÖĞRENCİ DİĞER GİDERLER Stajyer SSK Giderleri	129.000,00 ₺	129.000,00 ₺	94.270,68 ₺	34.729,32 ₺	

38.	05.	02.	09.	09.	6.	0.	07.	2.	03.	2	ÖĞRENCİ DİĞER GİDERLER Tüketime Yönelik Mal ve Mlz.Al.	750.000,00 ₺	850.000,00 ₺	323.645,23 ₺	526.354,77 ₺	
38.	05.	02.	09.	09.	6.	0.	07.	2.	03.	3	ÖĞRENCİ DİĞER GİDERLER Yolluklar	100.000,00 ₺	100.000,00 ₺	47.246,00 ₺	52.754,00 ₺	
38.	05.	02.	09.	09.	6.	0.	07.	2.	03.	4	ÖĞRENCİ DİĞER GİDERLER Yasal Giderler	70.000,00 ₺	70.000,00 ₺	6.000,00 ₺	64.000,00 ₺	
38.	05.	02.	09.	09.	6.	0.	07.	2.	03.	5	ÖĞRENCİ DİĞER GİDERLER Hizmet Alımları	600.000,00 ₺	700.000,00 ₺	277.545,31 ₺	422.454,69 ₺	
38.	05.	02.	09.	09.	6.	0.	07.	2.	03.	7	ÖĞRENCİ DİĞER GİDERLER Demirbaş Alımları	180.000,00 ₺	180.000,00 ₺	55.352,82 ₺	124.647,18 ₺	
HİZMET BİNASI BAKIM VE ONARIM GİDERLERİ												TOPLAM	1.000.000,00 ₺	1.300.000,00 ₺	1.116.331,81 ₺	183.668,19 ₺
38.	05.	02.	09.	09.	6.	0.	07.	2.	06.	1	ÖĞRENCİ DİĞER GİDERLER Mamul Mal Alımları	1.000.000,00 ₺	1.300.000,00 ₺	1.116.331,81 ₺	183.668,19 ₺	
ÖZ GELİRDEN ÖDENEN TOPLAM												22.783.000,00 ₺	23.433.000,00 ₺	17.358.226,46 ₺	6.074.773,54 ₺	
BÜTÇE GENEL TOPLAM												27.188.000,00 ₺	26.995.800,00 ₺	20.912.955,44 ₺	6.082.844,56 ₺	

2- TEMEL MALİ TABLOLARA İLİŞKİN AÇIKLAMALAR

2014 Bütçesi hazırlanırken mezun olan ve yeni kayıt yaptıran öğrenci sayılarının kesin sonuçlarının belli olmaması nedeniyle tahmini sayılar üzerinde hesaplamalar yapılmıştır.

Daire Başkanlığımıza ait 2014 yılı mali geliri olarak öğrenci katkı payından gelirler toplamı Hazine Yardımı 4.405.800,00 ₺ ve 22.783.000,00 ₺ olmak üzere toplam 27.188.000,00 ₺'dir. Bu gelirler toplamı 19.000.000,00 ₺ olan bütçe tahmininin %81'ini oluşturmuştur.

Başkanlığımıza 2014 yılı için 27.188.000,00 ₺ ödenek öngörülmüş olup, yılsonu itibariyle 20.912.955,44 ₺ gider yapılarak başlangıç ödeneğinin %77'üne ulaşılmıştır. Bu mali tablolar incelendiğinde bu harcamanın üç ana gider grubunda gerçekleştiği görülmektedir.

Mal ve Hizmet Alım Giderleri hesabı için 2014 yılında 13.779.000,00 ₺ ödenek öngörülmüş olup, yılsonu itibariyle 9.692.209,93 ₺ gider yapılarak başlangıç ödeneğinin %70'ine ulaşılmıştır.

Tüketime Yönelik Mal Ve Malzeme Alımları : 4.921.216,36 ₺

- Kırtasiye Alımları
- Büro Malzemesi Alımı
- Baskı Ve Cilt Gideri
- Diğer Kırtasiye ve Büro Malzemeleri
- Su Alımları
- Temizlik Malzemesi Alımları
- Yakacak Alımları
- Akaryakıt ve Yağ Alımları
- Elektrik Alımları
- İçecek Alımları
- Diğer Yiyecek İçecek Alımları
- Giyecek Alımları
- Spor Malzemesi Alımları
- Tören Malzemesi Alımı
- Diğer Giyim Kuşam Alımları
- Laboratuvar Malzemesi İle Kimyevi ve Temrinlik Malzeme Alımları
- Tıbbi Malzeme ve İlaç Alımları

- Diğer Özel Malzeme Alımları
- Bahçe Malzemesi Alımları İle Yapım Ve Bakım Giderleri
- Diğer Tüketim Mal ve Malzemesi Alımları

Yolluklar : 454.914,15 ₺

- Yurtiçi Geçici Görev Yolluklar
- Yurtdışı Geçici Görev Yollukları

Hizmet Alımları : 4.233.526,79 ₺

- Telefon Abonelik ve Kullanım Ücretleri
- İlan Giderleri
- Taşıt Kiralaması Giderleri
- Diğer Kiralama Giderleri
- Diğer Hizmet Alımları

Mal Bakım ve Onarım Giderleri : 55.352,82 ₺

- Büro ve İşyeri Mal ve Malzeme Alımları
- Büro ve İşyeri Makine ve Teçhizat Alımları
- Diğer Dayanıklı Mal ve Malzeme Alımları
- Makine Teçhizat Bakım ve Onarım Giderleri
- Diğer Bakım ve Onarım Giderleri

Tedavi Giderleri : 21.199,81 ₺

- Öğrenci Tedavi ve Sağlık Malzemesi Giderleri

Mamul Mal Alımları : 1.116.331,81 ₺

- Diğer Makine Teçhizat Alımları

Personel Giderleri : 8.640.001,43 ₺

- 657 Devlet Memur Maaşları : 7.389.669,53 ₺
- 4/B Sözleşmeli Personel Ücreti : 54.167,38 ₺
- Kısmi Zamanlı Öğrenci Giderleri : 1.196.164,52 ₺

Sosyal Güvenlik Primi Ödemeleri : 1.464.412,27 ₺

Yasal Giderler : 6.000,00 ₺

B-PERFORMANS BİLGİLERİ***1-FAALİYET VE PROJE BİLGİLERİ*****1.1-Beslenme Hizmetleri Birimi****1.1.1- Beslenme Birimi Personel Listesi**

Diyetisyen	4
Gıda Mühendisi	6
Aşçıbaşı	9
Aşçıbaşı Yardımcısı	9
Aşçı	42
Aşçı Yardımcısı	13
Garson	53
Bulaşıkçı	60
TOPLAM	196

1.1.2. 2014 Yılı İkram(çay-kahve)-Kumanya Sayıları

TOPLAM Verilen İkram Sayısı(kişi bazında)	TOPLAM İkram Sayısı
2014 yılı	
34.399	101

TOPLAM Verilen Kumanya Sayısı	TOPLAM Etkinlik Sayısı
2014 yılı	
14.446	96

1.2- Kültür Birimi

Birimimiz, Gazi Üniversitesi öğrencilerine psikolojik, akademik, sosyal ve kültürel konularda yönlendirici ve destekleyici çalışmalarda bulunmaktadır. Bu amaçlar çerçevesinde birimimize başvuran öğrencilerin sorunları ile bire bir görüşmeler yapılmıştır. Görüşmelerde sıcak ve samimi bir atmosferin yaratılmasına özen gösterilmiş, öğrencilerin rahat olmaları sağlanmıştır.

1.2.1. Öğrenci Sosyal Aktivite Toplulukları

a) Sağlık Kültür ve Spor Dairesi Başkanlığı'na Bağlı Kulüp ve Topluluklar

Topluluk Adı	Etkinlik Sayısı	Üye Sayısı
Türk Müziği Topluluğu	3	60
Türk Halk Müziği Topluluğu	3	80
Tiyatro Kulübü	6	130
Arama Kurtarma Topluluğu	4	30
Toplum Gönüllüleri Kulübü	18	250
Korumalı Futbol Topluluğu	-	50
Engelsiz Gazi Kulübü	-	20
Satranç Topluluğu	12	185
Düşleri İnşaa Topluluğu	11	90
Eşli Danslar Topluluğu	15	60
Müzik Topluluğu	12	180
Akıl Yürütme Topluluğu	12	25
Su Sporları Topluluğu	4	25
Sosyal Sorumluluk Projeleri Topluluğu	15	30

b) Diğer Öğrenci Toplulukları

Gazi Üniversitesi Fakülte, Yüksekokul ve Meslek Yüksekokullarında toplam 116 öğrenci topluluğu bulunmaktadır. Bu topluluklar aşağıda birimler bazında sınıflandırılmıştır.

ECZACILIK FAKÜLTESİ Toplam Topluluk Sayısı: 3	MODEL UÇAK TOPLULUĞU
	ECZACILIK ÖĞRENCİLERİ TOPLULUĞU
	ATATÜRKÇÜ DÜŞÜNCE TOPLULUĞU

GAZİ EĞİTİM FAKÜLTESİ Toplam Topluluk Sayısı: 15	ORTADOĞU ARAŞTIRMA TOPLULUĞU
	HALK OYUNLARI VE DANSLARI TOPLULUĞU
	DOĞA VE ÇEVRE TOPLULUĞU
	OKUL ÖNCESİ DÖNEM EĞİTİCİ OYUNLAR ÖĞRENCİ TOP
	MEDENİYET KÜLTÜR SANAT ve FİKİR TOPLULUĞU
	GENÇ DUYARLILAR TOPLULUĞU
	EDEBİYAT TOPLULUĞU
	İPEK YOLU MÜZİK TOPLULUĞU
	PSİKOLOJİK DANIŞMA TOPLULUĞU
	TÜRKÇE TOPLULUĞU
	GENÇ EĞİTİMCİLER TOPLULUĞU
	AFRİKA KÜLTÜRLERİ ARAŞTIRMA TOPLULUĞU
	TÜRK-ALMAN DİL, EDEBİYAT, KÜLTÜR TOPLULUĞU
	TÜRKÇE ÖĞRETİM TOPLULUĞU
	TÜRK DİLİ ve MEDENİYETİNİ YAŞATMA TOPLULUĞU
FEN FAKÜLTESİ Toplam Topluluk Sayısı: 6	İSTATİSTİK TOPLULUĞU
	HALK OYUNLARI TOPLULUĞU
	SPOR FAALİYETLERİ TOPLULUĞU
	BİYOLOJİK TAKİP ve ARAŞTIRMA TOPLULUĞU
	MATEMATİK TOPLULUĞU
	TÜRK SANAT MUSİKİSİ TOPLULUĞU
EDEBİYAT FAKÜLTESİ Toplam Topluluk Sayısı: 8	TARİH ARAŞTIRMA TOPLULUĞU
	TÜRK DÜNYASI ARAŞTIRMALARI TOPLULUĞU
	SOSYOLOJİ TOPLULUĞU
	AVRASYA STRATEJİK ARAŞTIRMALAR TOPLULUĞU
	SANAT TARİHİ TOPLULUĞU
	METİN YAZARLIĞI TOPLULUĞU
	TARİHTE LİDERLİK ve LİDERLİK ARAŞTIRMALARI TOP.
	CUMHURİYET TARİHİ İNCELEMELERİ TOPLULUĞU
DİŞ HEKİMLİĞİ FAKÜLTESİ Toplam Topluluk Sayısı: 5	FOTOĞRAF TOPLULUĞU
	TİYATRO ve SİNEMA TOPLULUĞU
	EŞLİ DANSLAR TOPLULUĞU
	AKADEMİSYENLER TİYATRO TOPLULUĞU
	BİLİMSEL ARAŞTIRMA TOPLULUĞU
İLETİŞİM FAKÜLTESİ Toplam Topluluk Sayısı: 2	FOTOĞRAFÇILIK TOPLULUĞU
	SİNEMA ve EDEBİYAT TOPLULUĞU
HUKUK FAKÜLTESİ Toplam Topluluk Sayısı: 4	HUKUK ve FİKİR TOPLULUĞU
	SATRANÇ TOPLULUĞU
	DOĞA FOTOĞRAFÇILIĞI TOPLULUĞU
	ULUSLARARASI HUKUK TOPLULUĞU
İ.İ.B.F Toplam Topluluk Sayısı: 24	AKADEMİ FOTOĞRAF TOPLULUĞU
	KAMU YÖNETİMİ ARAŞTIRMA TOPLULUĞU
	ÇALIŞMA EKONOMİSİ ve ENDÜSTRİYEL İLİŞKİLER

	ARAŞTIRMA TOP.
	TİYATRO AKADEMİ TOPLULUĞU
	ULUSLARARASI GENÇLİK PROJELERİ TOPLULUĞU
	KARİYER YÖNLENDİRME TOPLULUĞU
	EKONOMETRİ ARAŞTIRMA TOPLULUĞU
	AVRASYA ARAŞTIRMA TOPLULUĞU
	SOSYAL ve SİYASAL ARAŞTIRMA TOPLULUĞU
	GENÇ GİRİŞİMCİLER TOPLULUĞU
	MODEL BİRLEŞMİŞ MİLLETLER TOPLULUĞU
	AKADEMİ TÜRK KÜLTÜR TOPLULUĞU
	AKADEMİ KÜLTÜR ve ŞİİR TOPLULUĞU
	MEDENİYET ARAŞTIRMALARI GRUBU TOPLULUĞU
	GİRİŞİMCİ LİDERLER TOPLULUĞU
	AKADEMİ FİKİR İNŞAA TOPLULUĞU
	AKADEMİK ARAŞTIRMALAR TOPLULUĞU
	İŞLETME ARAŞTIRMA TOPLULUĞU
	AKADEMİ BORSA MERKEZİ TOPLULUĞU
	EKONOMİ BİLİMİ ARAŞTIRMA TOPLULUĞU
	SİYASET FELSEFESİ TOPLULUĞU
	GENÇ FİKİRLER TOPLULUĞU
	AKADEMİ YURTDIŞI TÜRKLER TOPLULUĞU
	YÖNETİM BİLİMİ TOPLULUĞU
MÜHENDİSLİK FAKÜLTESİ Toplam Topluluk Sayısı: 17	DAĞCILIK TOPLULUĞU
	ENDÜSTRİ TOPLULUĞU
	EŞLİ DANSLAR TOPLULUĞU
	HALK BİLİMİ ve SAHNE SANATLARI TOPLULUĞU
	ROCK MÜZİK TOPLULUĞU
	TİYATRO TOPLULUĞU
	TÜRK HALK MÜZİĞİ TOPLULUĞU
	YAPI TOPLULUĞU
	ELEKTRİK ELEKTRONİK MÜHENDİSLERİ ENSTİTÜSÜ TOPLULUĞU
	7. SANAT SİNEMA ve FOTOĞRAF TOPLULUĞU
	BİLGİSAYAR MÜHENDİSLİĞİ TOPLULUĞU
	MAKİNA TOPLULUĞU
	KİMYA MÜHENDİSLİĞİ TOPLULUĞU
	GENÇ DÜŞÜNCE TOPLULUĞU
	PRO-G TOPLULUĞU
	MOTOR SPORLARI TOPLULUĞU
	BALKAN ÜLKELERİ TOPLULUĞU
TEKNİK EĞİTİM FAKÜLTESİ Toplam Topluluk Sayısı: 1	ROBOT TOPLULUĞU
TEKNOLOJİ FAKÜLTESİ Toplam Topluluk Sayısı: 13	TEKNOLOJİ TOPLULUĞU
	ELEKTRİK ELEKTRONİK İNCELEME TANITIM ARAŞTIRMA TOPLULUĞU
	İNŞAAT TOPLULUĞU

	ALTERNATİF ENERJİLİ TAŞITLAR TOPLULUĞU
	METALURJİ ARAŞTIRMA TOPLULUĞU
	OTOMOTİV TASARIM TOPLULUĞU
	ENERJİ TOPLULUĞU
	HAVACILIK TOPLULUĞU
	OTOMOTİV BİLİM VE TEKNOLOJİ TOPLULUĞU
	TEKNOLOJİ ARAŞTIRMA TOPLULUĞU
	TASARIM, İMALAT ve TEKNOLOJİ TOPLULUĞU
	AHŞAP BİLİMİ ve TEKNOLOJİSİ TOPLULUĞU
	HALK OYUNLARI TOPLULUĞU
TIP FAKÜLTESİ Toplam Topluluk Sayısı: 7	BİLİMSEL ARAŞTIRMA TOPLULUĞU
	KÖK HÜCRE ARAŞTIRMA TOPLULUĞU
	SPOR FAALİYETLERİ AKTİVASYONU TOPLULUĞU
	SİNEMA ve EDEBİYAT TOPLULUĞU
	TürkMSIC GAZİ TIP ÖĞRENCİLERİ BİRLİĞİ GELİŞİM TOP.
	GASTRONOMİ TOPLULUĞU
	GENÇ YERYÜZÜ DOKTORLARI TOPLULUĞU
TURİZM FAKÜLTESİ Toplam Topluluk Sayısı: 5	TURİZM İŞLETMECİLİĞİ TURİZM ARAŞTIRMA TOPLULUĞU
	KARİYER ve YÖNETİM TOPLULUĞU
	FOTOĞRAF ve İLETİŞİM TOPLULUĞU
	REKREASYON YÖNETİMİ TOPLULUĞU
	GASTRONOMİ ve KÜLTÜR TOPLULUĞU
ATATÜRK MESLEK Y.OKULU Toplam Topluluk Sayısı: 1	ATATÜRK ELEKTRONİK OTOMOTİV TOPLULUĞU
BANKACILIK ve SİGORTACILIK Y.OKULU Toplam Topluluk Sayısı: 1	BANKACILIK ve FİNANS TOPLULUĞU
POLATLI FEN EDEBİYAT FAKÜLTESİ Toplam Topluluk Sayısı: 1	EDEBİYAT ve SİNEMA TOPLULUĞU
GÜZEL SANATLAR FAKÜLTESİ Toplam Topluluk Sayısı: 2	KÜLTÜREL MİRASI KORUMA TOPLULUĞU
	TASARIM TOPLULUĞU
MİMARLIK FAKÜLTESİ Toplam Topluluk Sayısı: 1	MİMARLIK TOPLULUĞU

1.3- Spor Hizmetleri Birimi

1.3.1. Başkanlığımız Tarafından Düzenlenen Üniversitemiz Fakülte veYüksekokullar Arası Spor Faaliyetleri:

Futbol	Basketbol	Voleybol	Masa Tenisi
Satranç			

1.3.2. Türkiye Üniversiteler Arası Şampiyonalara Katılan Üniversitemizin Katıldığı Spor Branşları

Atıcılık	Badminton	Basketbol	Bilek Güreşi	Bowling	Cimnastik
Dans	Eskrim	Futbol	Güreş	Halk Oyunları	Hentbol
Hokey	Karate	Kayak	Korfbol	Korumalı Futbol	
Kros	Muay Thai	Okçuluk	Oryantring	Plaj Hentbolu	Plaj
Voleybolu		Salon Futbolu	Satranç		
Taekwando	Tenis		Voleybol		Yüzme

1.3.3. Üniversitemizin Katıldığı Yurt İçi ve Yurt Dışı Üniversiteler Arası Spor Yarışmalarında Kazandığı Dereceler

BRANŞ	KATILAN KİŞİ SAYISI (İdareci Dahil)	SONUÇ
Atıcılık	7	Ferdi Bayanlar Havalı Tabanca ŞAMPİYONU Ferdi Bayanlar Havalı Tabanca 4.üncü Ferdi Bayanlar Havalı Tabanca 6.ıncı Ferdi Erkekler Havalı Tabanca 8.ınci Ferdi Erkekler Havalı Tabanca 12.ınci Ferdi Erkekler Havalı Tabanca 17.ınci Ferdi Erkekler Havalı Tabanca 18.ınci Ferdi Erkekler Havalı Tabanca 23.üncü
Atletizm	31	Ferdi Bayanlar Yüksek Atlama 3.üncü Ferdi Bayanlar 100 mt 2.ınci Ferdi Bayanlar 200 mt 3.üncü Ferdi Bayanlar 400 mt Engelli 3.üncü Ferdi Bayanlar 3.000 mt 3.üncü Bayanlar 4x100 mt Bayrak 3.üncü Ferdi Erkekler Sırıkla Atlama ŞAMPİYONU Ferdi Erkekler Sırıkla Atlama 3.üncü
Badminton	14	Bayanlar 2 Ligde Kaldı Erkekler 2 Ligde Kaldı
Basketbol	27	Bayanlar Süper Ligden Düştü Erkekler Süper Ligde 3. oldu.
Bilek Güreşi	22	Bayanlar Takımı 4.üncü Ferdi Bayanlar Sağ Kol 70. Kg ŞAMPİYON Ferdi Bayanlar Sol Kol +70. Kg ŞAMPİYON Ferdi Bayanlar Sol Kol 55. Kg 8.ınci Ferdi Bayanlar Sol Kol 70.Kg ŞAMPİYON Erkekler Dereceye Giremedi
Bowling	16	Bayanlar Takımı ŞAMPİYON Ferdi Bayanlar ŞAMPİYON Erkekler Takımı 3.üncü Ferdi Erkekler 3.üncü.
Cimnastik	29	Estetik Cimnastik Dalında ŞAMPİYON Akrobatik Cimnastik Dalında 2.ınci Aletle Cimnastik Dalında 2.ınci
Dans	14	Eşli Danslarda ŞAMPİYON
Eskrim	6	Epe Dalında Erkek Takımı 2.ınci Epe Dalında Ferdi Erkekler 5.ınci Epe Dalında Ferdi Erkekler 8.ınci Epe Dalında Ferdi Erkekler 13.üncü
Futbol	27	I. Ligde Kaldı

Güreş	20	Erkekler Ferdi 85 Kg 5.inci Erkekler Ferdi 125 Kg 5.inci Erkekler Ferdi 65 Kg 3.üncü Erkekler Ferdi 70 Kg ŞAMPİYON
Halk Oyunları	40	Diğer Türler Artistik Dalında 7.inci Horon Artistik Dalında 3.üncü
Hentbol	36	Bayanlar Süper Lig 3.üncü Erkekler Süper Lig ŞAMPİYONU Rotterdam/HOLLANDA E.U.S.A. Avrupa üniversiteleri Şampiyonasında Erkek Takımı 3.üncü
Hokey	18	Bayanlar Takımı ŞAMPİYON Erkekler Takımı ŞAMPİYON
Karate	12	Bayanlar Ferdi 55 Kg 3.üncü Erkekler Ferdi Kata Dalında 3.üncü
Kayak Alp Disiplini	9	Dereceye Giremedi
Kayak Kuzey Disiplini	10	Dereceye Giremedi
Korfbol	18	İLK DÖRDE GİREMEDİ
Korumalı Futbol	65	Süper Ligde Kaldı
Kros	10	Dereceye Giremedi
Muay Thai	33	Bayanlar Takımı 2.inci Erkekler Takımı 3.üncü
Okçuluk	2	Dereceye Giremedi
Oryantring	19	Bayanlar Takımı 14.üncü Erkekler Takımı 9.uncu Üniversite Takım Olarak 11.inci
Plaj Hentbolu	28	Bayanlar Takımı ŞAMPİYON Erkekler Takımı 5.inci
Plaj Voleybolu	10	Bayanlar Takımı 2.inci Erkekler Takımı 2.inci

Salon Futbolu	20	Bayanlar Takımı 3.üncü Erkekler Takımı ŞAMPİYON
Satranç	15	Bayanlar Takımı 13.üncü Ferdi Bayanlar 28.inci Ferdi Bayanlar 35.inci Ferdi Bayanlar 39.uncu Erkekler Takımı 18.inci Ferdi Erkekler 41.uncu43-58 Ferdi Erkekler 41.inci Ferdi Erkekler 43.üncü Ferdi Erkekler 58.inci
Taekwando	19	Bayanlar Takımı ŞAMPİYON Ferdi Bayanlar 46.Kg. 2.inci Ferdi Bayanlar 73.Kg. ŞAMPİYON Erkekler Takımı ŞAMPİYON Ferdi Erkekler 58.Kg ŞAMPİYON Ferdi Erkekler 74.Kg 3.üncü Ferdi Erkekler 80.Kg ŞAMPİYON Ferdi Bayanlar 87.Kg 2.inci Ferdi Bayanlar 73 +. Kg 2.inci
Tenis	12	Bayanlar Takımı 1 Ligde Kaldı Erkekler Takımı Süper Lige Terfi Etti
Voleybol	39	Bayanlar Takımı Süper Ligde 2.inci Erkekler Takımı Süper Ligde 2.inci
Yüzme	13	Dereceye Giremedi.

1.4 Öğrenci Danışma Merkezi

1.4.1.Rehberlik Hizmeti:

Psikolojik Danışma Hizmeti Alan Öğrenci Sayısı

Görüşme Yapılan Öğrenci Sayısı	21
Yapılan Görüşme Sayısı	126

1.4.2.Sosyal Hizmetler:

Sosyal Hizmet Alan Öğrenci Sayısı

Görüşme Yapılan Öğrenci Sayısı	709
--------------------------------	-----

A) Burs Destek Hizmeti

BURS VEREN KURUM	BURS ALAN ÖĞRENCİ SAYISI	TOPLAM BURS ALAN ÖĞRENCİ SAYISI
Kredi Yurtlar Kurumu	91	7966
Türk Eğitim Vakfı	75	Henüz bilgi alınamadı.
Hacı Ömer Sabancı Vakfı	5	25
Türkiye Engelliler Spor Yardım ve Eğitim Vakfı	1	15
Mehmet Zorlu Vakfı	2	10

B) Yemek Bursu

Yemek Bursu Alan Öğrenci Sayısı	2200
---------------------------------	------

C) Kısmi Zamanlı Çalışma**2014 Yılı Kısmi Zamanlı Çalışan Öğrenci Sayıları ve yapılan ödemeler**

AY	KZ. ÇALIŞAN ÖĞRENCİ SAYISI	YAPILAN ÖDEME
1-31 OCAK	541	116.609,62
1-28 ŞUBAT	562	111.895,96
1-31 MART	620	152.728,30
1-30 NİSAN	603	145.050,10
1-31 MAYIS	560	139.211,30
1-30 HAZİRAN	237	62.005,94
1-31 TEMMUZ	207	56.875,12
1-31 AĞUSTOS	202	55.265,26
1-30 EYLÜL	185	50.858,92
1-31 EKİM	165	43.815,50
1-30 KASIM	528	111.143,50
1-31 ARALIK	592	150.143,50

GENEL TOPLAM	5002	1.046.021,02
--------------	------	--------------

D) ÖĞRENCİ DANIŞMA HİZMETİ

1) ÖDM Çağrı Merkezi **444 9 487** numaralı telefon aracılığıyla öğrencilere bilgi verilmektedir.

HATLAR	CEVAPLANAN	CEVAPSIZ	MEŞGUL	BAŞARISIZ
ÖĞRENCİ DANIŞMA MERKEZİ	419	43	-	-
ÖĞRENCİ İŞLERİ	5097	462	-	396
ENGELLİ BİRİMİ	52	4	-	-
KÜTÜPHANE	21	13	-	-
BİLGİ EDİNME	4057	239	60	3

2) Elektronik posta ile gelen 638 bilgi talebi karşılanmıştır.

1.5. Yemek Yürütme Tahakkuk Birimi

1.5.1. 2014 YILI YEMEK YEMİŞ OLAN KİŞİ SAYISI

	01 OCAK – 31 ARALIK 2014 YEMEK SAYILARI										
	TURNİKE						TOPLAM	ÜCRETSİZ	DİĞER	TOPLAM	GENEL TOPLAM
AYLAR	Y.BURSU	ÖĞRENCİ	PERSONEL	AKDEMİK	ŞİRKET	MİSAFİR					
OCAK	3781	54136	14391	15804	741	5546	94399	4728	1682	6410	100809
ŞUBAT	4719	82478	13246	15447	806	6148	122844	3649	500	4149	126993
MART	10807	182211	14406	18871	833	8244	235372	6621	1479	8100	243472
NİSAN	9661	159035	14334	18944	895	7445	210314	6707	2020	8727	219041
MAYIS	9123	146144	12882	16991	829	6696	192665	6376	1021	7397	200062
HAZİRAN	3687	50808	12980	15920	882	6027	90304	4132	1879	6011	96315
TEMMUZ	183	1997	3563	3185	208	968	10104	784	10	794	10898
AĞUSTOS	623	3718	9292	8443	840	3100	26016	2688	176	2864	28880
EYLÜL	536	88404	12849	16626	1042	5829	125286	3936	193	4129	129415
EKİM	455	135530	10508	15265	840	4114	166712	3462	284	3746	170458
KASIM	9108	136809	12631	17812	1035	4157	181552	4703	1826	6529	188081
ARALIK	10263	154715	14267	20008	1187	4068	204508	6659	745	7404	211912
TOPLAM	62946	1195985	145349	183316	10138	62342	1660076	54445	11815	66260	1726336

Diğer (Bahar şenlikleri,sempozyum v.b.faaliyetler)

	GENEL TOPLAM	1726336
--	--------------	---------

1.5.2.GEÇİCİ YEMEK KARTI VERİLEN KİŞİ SAYISI

2014 yılı içerisinde 1400 öğrenciye depozito karşılığı geçici yemek kartı verilmiş ve kartı getiren 640 kişinin hesabına depozitolar iade edilmiştir.

1.5.3.OLUŞTURULAN JET KART SAYISI

2014-2015 YILI İLK KAYITTA OLUŞTURULAN	8655 + Ek yerleşme ile gelen 260 = 8915
YÜKSEK LİSANS,DOKTORA,EK YERLEŞTİRME İLE GELENLERE OLUŞTURULAN	730
ÖZEL YETENEK SINAVI VE DEĞİŞİM PROGRAMI İLE GELENLERE OLUŞTURULAN	1360
İDARİ,AKADEMİK,SÖZLEŞMELİ PERSONEL BAŞVURUSU İLE OLUŞTURULAN	630
JET KART OLUŞTURULARAK MAĞDURİYETİ GİDERİLEN KİŞİ SAYISI TOPLAMI	11.635

IV- KURUMSAL KABİLİYET ve KAPASİTENİN DEĞERLENDİRİLMESİ**A- ÜSTÜNLÜKLER**

Gazi Üniversitesi 28. yılını tamamlamış ve mesleki eğitim fakülteleriyle kendini ispat etmiş Türkiye'nin sayılı öğretim kurumlarından. Bölgemizde büyük ve zengin bir yöresel kültür mirasının bulunması üniversitemiz öğrencilerine sosyal ve kültür anlamda güçlülük katmaktadır.

- Önemli mali güce sahip etkin firmaların Üniversite gençliğini hedef alan reklam kampanyaları bağlamında sosyal ve kültürel etkinliklere sponsor olma eğilimleri,
- Üniversitemizde kısmi zamanlı statüde çalıştırılan öğrenci istihdam olanağının olması,
- Sağlık Kültür ve Spor Daire Başkanlığı'nın kendi bütçesinin olması birimimize üstünlük sağlamaktadır.

B- ZAYIFLIKLAR

- Nitelikli personel eksikliği,
- Personele düzenli hizmet içi eğitim verilememesi,
- Maddi kaynak yetersizliği,
- İl içerisinde geniş ve yaygın bir coğrafyaya dağılan Yerleşkeler ve Birimler, kampüs üniversitelerindeki etkin kaynak kullanımına olanak vermemektedir.
- Fiziki mekan yetersizliği.

C- DEĞERLENDİRME

- Yemekhane ve mutfaklarımızın fiziki koşulları iyileştirilmiş; İş kolaylığı, güvenliği ve verimliliği sağlamakla birlikte yemekhane kapasitelerini de artırmış ve daha kaliteli yemek hizmeti verilmeye başlanmıştır.
- Spor alanlarının gerekli bakım ve tadilatları yapılmıştır.
- Kültürel Sanatsal Sportif etkinliklerde nicelik ve nitelik itibariyle çok önemli aşamalar kaydedilmiştir. Öğrenci toplulukları ve çalışmalara fiilen katılan öğrenci sayılarında sürekli artışlar gerçekleştirilmiştir.
- Topluluk üretimlerinin, tamamı ücretsiz olarak yöre halkının ilgisine sunulmuş ve bu sayede Üniversite-kent kültür iletişimi gerçekleştirilmiştir.
- Bu etkinlikler gerçekleştirilirken, çalıştırıcı olarak ilgi alanlarına göre topluluk içerisindeki yetkin öğrenciler değerlendirilmiştir. Bu yöntemle de çok başarılı sonuçlar elde edilmekle birlikte; orta ve uzun vadede daha yüksek hedeflere ulaşmak düşüncesinden hareketle, Sağlık Kültür ve Spor Daire Başkanlığı bünyesinde uygun istihdam koşulları araştırılarak, çalışmaların bilimsel boyutta ve profesyonel kişilerce yönlendirilmesinin yararlı olacağı düşünülmektedir.
- Kısmi zamanlı statüde öğrenci çalıştırılmasına yönelik uygulama başarıyla yürütülmektedir. Bu yolla hem birimlerimizin eleman ihtiyaçlarına bir ölçüde çözüm sağlanmakta, hem de öğrencilerimize ücret ödemek suretiyle doğrudan kaynak aktarılmaktadır.
- Yeterli ve uygun tanıtım çalışması yapılmadığı takdirde gerçekleşen etkinlik ve gelişmelerin istenilen sonuçları yaratmayacağı düşünülmektedir. Bu kapsamda, teknolojik olanaklardan da yararlanarak tanıtım ve iletişime önem verilmektedir. web sayfasında oluşturulan çalışmalarımızın geniş kitlelere ulaşması hedeflenmektedir.

- Üniversite takımları ve tüm birimlerin spor malzemesi ihtiyacı giderilmiştir. Ancak asıl hedef, sporun evrensel değerlerine ve üniversite etiğine uygunluğunu sağlamak ve günümüzde artış eğilimi gösteren her türlü olumsuz unsurlardan arındırmaktır. Bu bağlamda birimlerin spor temsilcileri ile titiz çalışmalar ve ciddi sorgulamalar gerçekleştirilmektedir.

V- ÖNERİ VE TEDBİRLER

Sağlık Kültür ve Spor Daire Başkanlığı tarafından yürütülen hizmetlerin yaygınlaştırılması ve sunulan hizmetlerin kalitesinin sürekli olarak iyileştirilebilmesi için mali yeterlilik büyük önem taşımaktadır. Bu nedenle Daire Başkanlığımıza ait gelirin artırılmasına yönelik planlar ve faaliyetler yapılması önerilmektedir.

Sağlık Kültür ve Spor Daire Başkanlığının faaliyet alanı içerisinde gerçekleştirilen hizmetlerde aksama ve hata oluşmaması amacıyla toplantılar, dönem faaliyet raporları ve rutin kontroller gerçekleştirilmektedir.

İÇ KONTROL VE GÜVENCE BEYANI

Harcama Yetkilisi olarak göreve geldiğim 1 Kasım 2012 tarihinden itibaren yetkim dahilinde;

Bu raporda yer alan bilgilerin güvenilir, tam ve doğru olduğunu beyan ederim.

Bu raporda açıklanan faaliyetler için bütçe ile tahsis edilmiş kaynakların, planlanmış amaçlar doğrultusunda ve iyi mali yönetim ilkelerine uygun olarak kullanıldığını ve iç kontrol sisteminin işlemlerin yasallık ve düzenliliğine ilişkin yeterli güvenceyi sağladığını bildiririm.

Bu güvence, üst yönetici olarak sahip olduğum bilgi ve değerlendirmeler, iç kontroller, iç denetçi raporları ile Sayıştay raporları gibi bilgim dâhilindeki hususlara dayanmaktadır.

Burada raporlanmayan, idarenin menfaatlerine zarar veren herhangi bir husus hakkında bilgim olmadığını beyan ederim. (ANKARA – 15.10.2014)

Eftal TURAN

Gazi Üniversitesi Sağlık Kültür ve Spor Dairesi Başkanı