



2012 YILI

**GAZİ
ÜNİVERSİTESİ**

FAALİYET RAPORU

**SAĞLIK KÜLTÜR VE SPOR DAİRESİ
BAŞKANLIĞI**

İÇİNDEKİLER

* Üst Yönetici Sunuşu

I. GENEL BİLGİLER

A- Misyon, Vizyon ve Değerler

B- Yetki, Sorumluluk ve Görevler

C- İdareye İlişkin Bilgiler

1- Fiziksel Yapı**1.1- Sosyal Alanlar****1.1.1. Yemekhaneler****1.1.2. Spor Tesisleri****1.1.3. Öğrenci Kulüpleri****1.2- Hizmet Alanları****1.2.1. İdari Personel Hizmet Alanları****1.2.2. Ambar Alanları****1.2.3. Arşiv Alanları****2- Örgüt Yapısı****3- Bilgi ve Teknolojik Kaynaklar****3.1- Bilgisayarlar****3.2- Diğer Bilgi ve Teknolojik Kaynaklar****4- İnsan Kaynakları****4.1- 657 Devlet Memuru Kanuna göre Çalışan Personel****4.2- 657 Devlet Memuru Kanuna Göre Çalışan İdari Personelin Eğitim Durumu****4.3- 657 Devlet Memuru Kanuna Göre Çalışan İdari Personelin Hizmet Süreleri****4.4- 657 Devlet Memuru Kanuna Göre Çalışan İdari Personelin Yaş İtibariyle Dağılımı****4.5- 657 Devlet Memuru Kanunu'nun 4/B Maddesine Göre Çalışan Sözleşmeli Personel****4.6- 657 Devlet Memuru Kanunu'nun 4/B Maddesine Göre Çalışan Sözleşmeli Personelin Eğitim Durumu****4.7- 657 Devlet Memuru Kanunu'nun 4/B Maddesine Göre Çalışan Sözleşmeli Personelin Hizmet Süreleri****4.8- 657 Devlet Memuru Kanunu'nun 4/B Maddesine Göre Çalışan Sözleşmeli Personelin Yaş İtibariyle Dağılımı****4.9- Toplam Personel Dağılımı**

5- Sunulan Hizmetler**5.1- İdari Hizmetler****5.1.1. Beslenme Hizmetleri Birimi****5.1.2. Kültürel ve Sosyal Hizmetler Birimi**

- a) Topluluklar
- b) Rehberlik ve Psikolojik Danışman
- c) Engelli Danışma Birimi Alanında

5.1.3. Spor Hizmetleri Birimi**5.2- Diğer Hizmetler****6- Yönetim ve İç Kontrol Sistemi****II. AMAÇ VE HEDEFLER****A. İdarenin Amaç ve Hedefleri****B. Temel Politikalar ve Öncelikler****III- FAALİYETLERE İLİŞKİN BİLGİ VE DEĞERLENDİRMELER****A. Mali Bilgiler****1. Bütçe Uygulama Sonuçları****1.1- Bütçe Giderleri****1.2- Bütçe Gelirleri****2. Temel Mali Tablolara İlişkin Açıklamalar****B. Performans Bilgileri****1. Faaliyet ve Proje Bilgileri****1.1- Beslenme Hizmetleri Birimi****1.1.1. Beslenme Birimi Personel Listesi****1.1.2. Ortalama Yemek Yiyen Kişi Sayıları****1.1.3. 2012 Yılı Kumanya Sayıları****1.1.4. 2012 Yılı İkram-Kokteyl Sayıları****1.1.5. Aylık Yemek Yiyen Kişi Sayıları****1.2- Kültürel ve Sosyal Hizmetler Birimi****1.2.1. Burslar****1.2.2. Kısmi Zamanlı Çalışan Öğrenci Sayıları ve Çalıştıkları Birimler****1.2.3. Öğrenci Sosyal Aktivite Toplulukları**

a) Sağlık Kültür ve Spor Dairesi Başkanlığına Bağlı Kulüp ve Topluluklar

b) Diğer Öğrenci Toplulukları

1.2.4. Diğer Kültürel Etkinlikler

1.3- Spor Hizmetleri Birimi

1.3.1.

Başkanlığımız Tarafından Düzenlenen Üniversitemiz Fakülte ve Yüksekokullar Arası Spor Faaliyetleri:

1.3.2.

Türkiye Üniversiteler Arası Şampiyonalara Katılan Üniversitemizin Katıldığı Spor Branşları

1.3.3. Üniversitemizin Katıldığı Yurt İçi ve Yurt Dışı Üniversiteler Arası Spor Müsabakaları ve Sonuçları

IV. KURUMSAL KABİLİYET VE KAPASİTENİN DEĞERLENDİRİLMESİ

A. Üstünlükler

B. Zayıflıklar

C. Değerlendirme

V. ÖNERİ VE TEDBİRLER

* İç Kontrol ve Güvence Beyanı

ÜST YÖNETİCİ SUNUŞU

1982 yılında kurulan Gazi Üniversitesi, Sağlık Kültür ve Spor Dairesi Başkanlığı; öğrencilerin sosyal, kültürel danışma ve rehberlik ile spor ihtiyaçlarını karşılamayı, aynı zamanda eğitim-öğretimin desteklenmesi amacıyla bu alanda uygulama ve araştırmalar yaparak faaliyet alanında bulunan her konuda öğrencilerimize destek olmayı amaçlamaktadır.

Ülkemizin geleceğine ışık tutacak gençlerimizin yetiştirilmesinde önemli bir paya sahip bulunan Gazi Üniversitesinin; bu amaçları yerine getirirken öğrenci odaklı olarak planladığı tüm çalışmalarda destek olmaktayız.

Stratejik program çerçevesinde, Yönetimimizin de desteği ile faaliyet konumuz içine giren tüm alanlarda en iyiye en hızlı ve doğru bir şekilde yerine getirerek Üniversitemizin güçlü olan adını daha da güçlendirmek için çaba sarf ediyoruz.

Sadece Öğrencilerimizin değil tüm personelimizin de dünya standartlarında hizmetler alabilmesi için büyük bir enerji ile çalışmaya devam ediyoruz.

Saygılarımla

Eftal TURAN

**Gazi Üniversitesi
Sağlık Kültür ve Spor Dairesi Başkanı**

I. GENEL BİLGİLER

A. MİSYON, VİZYON VE DEĞERLER

MİSYON

Hizmet verdiğimiz kesimin bütünü için; çağdaş yöntemler kullanılarak yeterli ve kaliteli bir biçimde, beslenme, sağlık, kültür, spor, rehberlik ve psikolojik danışma hizmetlerini en iyi şekilde sunmaktır.

VİZYON

Üniversitemizin ihtiyaçları ve amaçları doğrultusunda, tüm hizmet alanlarında; öğrenci ve çalışana yönelik kaynaklarını verimli kullanan, bilgi ve teknoloji ile donatılmış, tüm zorlukları başaran bir başkanlık olmaktır.

DEĞERLER

- Atatürk İlke ve İnkılaplarına bağlı olmak,
- Kanun, yönetmelik ve resmi kurallara bağlı olmak,
- Sorumluluk bilinci içerisinde etik değerlere bağlı olmak,
- Gerçekçi ve şeffaf bir hizmet bilinciyle güvenilir olmak,
- Çalışkanlık ve yaratıcılık özelliklerini ön plana çıkararak yenilikçi olmak,

- Saygılı, hoşgörülü ve güler yüzlü olmak.

B. YETKİ, SORUMLULUK VE GÖREVLER

YETKİ VE SORUMLULUK

2547 sayılı Yüksek Öğretim Kanununun 46. ve 47. maddeleri uyarınca kurulan Sağlık Kültür ve Spor Daire Başkanlığı, Yükseköğretim Kurulu'nun yapacağı plan ve programlar uyarınca, öğrencilerin beden ve ruh sağlığının korunması, beslenme, barınma, çalışma, dinlenme ve boş zamanlarını değerlendirme gibi sosyal ihtiyaçlarını karşılamak ve bu amaçla bütçe imkanları nispetinde okuma salonları, yataklı sağlık merkezleri, öğrenci kantin ve yemekhaneleri açmak, toplantı, tiyatro ve sinema salonları, spor salon ve sahaları, kamp yerleri sağlamakla ve bunlardan öğrencilerin en iyi şekilde yararlanmaları için gerekli önlemleri almakla yükümlüdür.

Üniversitemizin kurulduğu tarih olan 1982 yılında hizmete giren Sağlık Kültür ve Spor Dairesi Başkanlığı hizmet verdiği kesimin bütünü için bir Sağlık Kuruluşu; öğrencilerin sosyal, kültürel, danışma ve rehberlik ile spor ihtiyaçlarını karşılayan bir hizmet birimi ve aynı zamanda eğitim ve öğretimin desteklenmesi amacıyla bu alanda uygulama ve araştırmaların yapıldığı bir uygulama dairesidir.

Sağlık Kültür ve Spor Dairesi Başkanlığı, **Sağlık Hizmetleri**, Psikolojik Danışma ve Rehberlik Hizmetleri, Sosyal Hizmetler, Kültürel Hizmetler ve Spor Hizmetleri'nin yürütülmesinden sorumludur.

GÖREVLER

2547 sayılı Yüksek Öğretim Kanununun 46. ve 47. maddeleri uyarınca kurulan Sağlık Kültür ve Spor Daire Başkanlığının görevleri, öğrencilerinin beden ve ruh sağlığını korumak, **hasta olanları tedavi etmek veya ettirmek**, barınma, beslenme, çalışma, dinlenme ve ilgi

alanlarına göre boş zamanını değerlendirmek, yeni ilgi alanları kazanmalarına imkan sağlayarak, gerek **sağlık** ve gerekse sosyal durumlarının iyileşmesine, yeteneklerinin ve kişiliklerinin sağlıklı bir şekilde gelişmesine imkan verecek hizmetler sunmak ve onları ruhsal ve bedensel sağlıklarına özen gösteren bireyler olarak yetiştirmek, birlikte düzenli ve disiplinli çalışma, dinlenme ve eğlence alışkanlıkları kazandırmaktır.

Daire Başkanlığımız Rektör tarafından görevlendirilen bir Rektör Yardımcısına bağlı olarak çalışmalarını sürdürmektedir. Dairede yürütülen başlıca hizmetler şu şekildedir;

Beslenme Hizmetleri

Kültürel ve Sosyal Hizmetler

Spor Hizmetleri

Satınalma Hizmetleri

Tahakkuk Hizmetleri

C. İDAREYE İLİŞKİN BİLGİLER

1- FİZİKSEL YAPI

Sağlık Kültür ve Spor Daire Başkanlığı, Merkez Yerleşke içinde bulunan B-Blok'ta merkez çalışmalarını yürütmektedir.

Merkez Yerleşke içinde öğrenci ve personel yemekhaneleri ile açık ve kapalı spor alanları Başkanlığımız sorumluluğunda hizmet vermektedir. Ayrıca Çubuk, Akyurt, Gölbaşı ve Ostim Yerleşkelerinde, İİB Fakültesi, Mesleki Eğitim Fakültesi, Tıp Fakültesi ve Diş Hekimliği Fakültesinde öğrenci ve personel yemekhaneleri bulunmaktadır.

Gölbaşı Yerleşkesinde, Mühendislik Mimarlık Fakültesinde, İİBF, **Sağlık Üniteleri** yer almaktadır.

1.1- Sosyal Alanlar

1.1.1. Yemekhaneler

Öğrenci Yemekhane Sayısı : 14 Adet

Öğrenci Yemekhane Alanı : 8350 m²

Öğrenci Yemekhane Kapasitesi	:3100 Kişi
İdari Personel Yemekhane Sayısı	: 8 Adet
İdari Personel Yemekhane Alanı	: 2100 m ²
İdari Personel Yemekhane Kapasitesi	:945 Kişi
Akademik Personel Yemekhane Sayısı	:8 Adet
Akademik Personel Yemekhane Alanı	: 2500 m ²
Akademik Personel Yemekhane Kapasitesi	: 1299 Kişi

1.1.2. Spor Tesisleri

Kapalı Spor Tesisleri Sayısı	:1 Adet
Kapalı Spor Tesisleri Alanı	:2000 m ²
Açık Spor Tesisleri Sayısı	:3 Adet
Açık Spor Tesisleri Alanı	:4550 m ²

1.1.3. Öğrenci Kulüpleri : 19kulüp

1.2- Hizmet Alanları

1.2.1. İdari Personel Hizmet Alanları

Oda Sayısı : 30 adet

Oda Alanı : 300 m²

1.2.2. Ambar Alanları

Ambar Sayısı : 2 adet

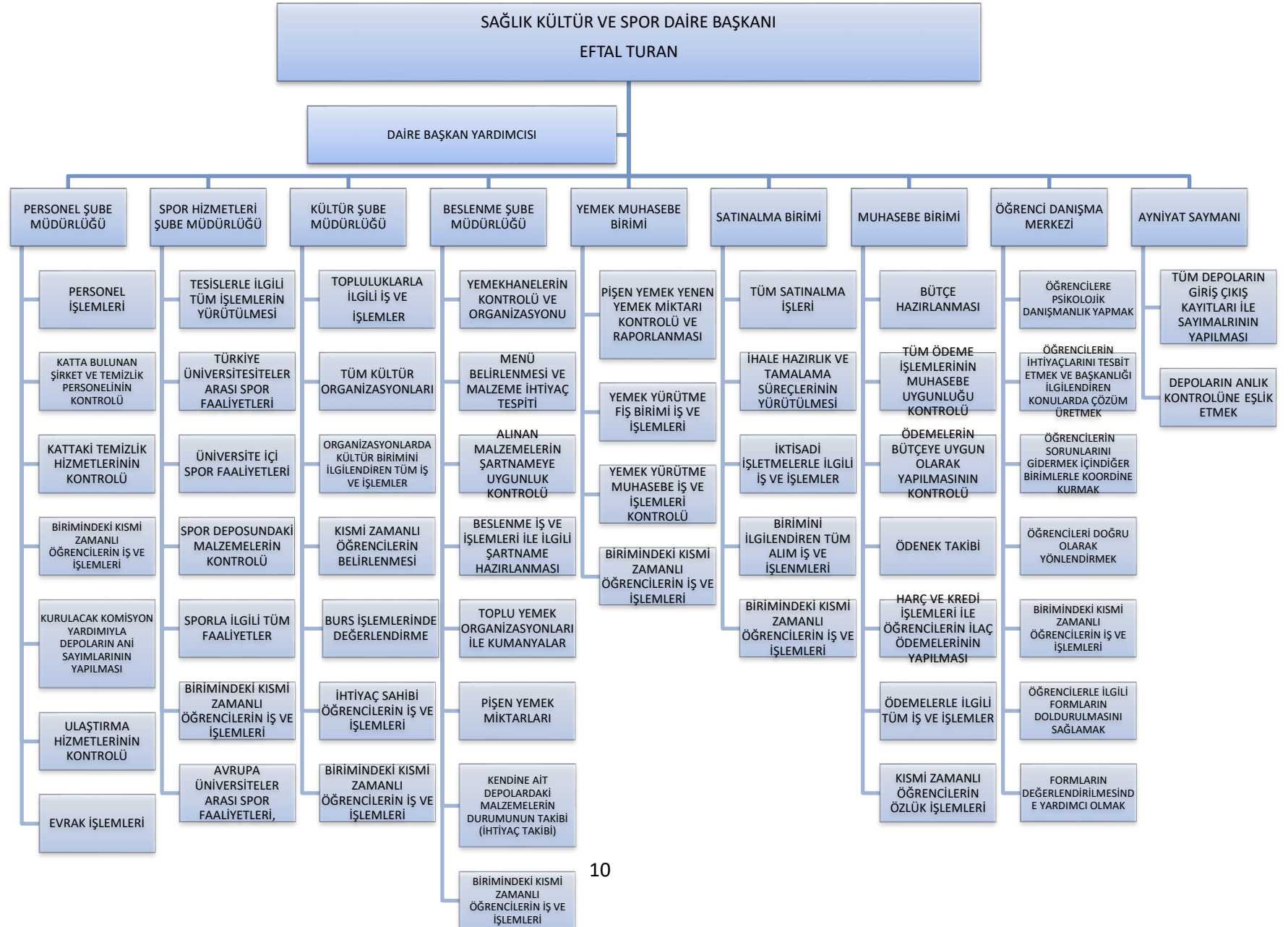
Ambar Alanı : 25 m²

1.2.3.Arşiv Alanları

Arşiv Sayısı: 2 adet

Arşiv Alanı: 30 m²

2- ÖRGÜT YAPISI Şekil 1 Organizasyon şeması



3- BİLGİ VE TEKNOLOJİK KAYNAKLAR**3.1- Bilgisayarlar**

Masa üstü bilgisayar sayısı :86 Adet

Taşınabilir bilgisayar sayısı: 7 Adet

3.2- Diğer Bilgi ve Teknolojik Kaynaklar

Cinsi	İdari Amaçlı (Adet)
Projeksiyon	1
Yazıcı	29
Faks	2
Fotokopi Makinesi	1
Fotoğraf Makinesi	3
Kameralar	3
Televizyonlar	2
Tarayıcılar	1

4- İNSAN KAYNAKLARI

Daire Başkanlığımız bünyesinde 657 sayılı kanuna göre çalışan personel 255kişi, 657 sayılı Devlet Memurları Kanunu'nun 4/B Maddesine Göre Çalışan Sözleşmeli Personel 12 kişi çalışmakta; toplamda 267 kişi istihdam edilmektedir. Personel ihtiyacımız bulunmasına rağmen organizasyon yapımızın en etkin şekilde çalışması sağlanmaktadır.

4.1- 657 Devlet Memuru Kanuna göre Çalışan Personel

	Dolu	Boş	Toplam
Genel İdari Hizmetler	181		181
Akademik Personel	1	-	1
TOPLAM	182		182

4.2- 657 Devlet Memuru Kanuna Göre Çalışan İdari Personelin Eğitim Durumu

	İlköğretim	Lise	Ön Lisans	Lisans	Yüksek Lisans ve Doktora
Kişi Sayısı	82	50	5	30	6
Yüzde	%47	%29	%3	%17	%4

4.3- 657 Devlet Memuru Kanuna Göre Çalışan İdari Personelin Hizmet Süreleri

	1 - 3 Yıl	4 - 6 Yıl	7 - 10 Yıl	11 - 15 Yıl	16 - 20 Yıl	21 - Üzeri
Kişi Sayısı	2	24	30	31	53	33
Yüzde	%1	%14	%17	%18	%31	%19

4.4- 657 Devlet Memuru Kanuna Göre Çalışan İdari Personelin Yaş İtibariyle Dağılımı

	21 - 25 Yaş	26 - 30 Yaş	31 - 35 Yaş	36 - 40 Yaş	41 - 50 Yaş	51 - Üzeri
Kişi Sayısı	6	9	31	40	73	14
Yüzde	%4	%5	%18	%23	%42	%8

4.5- 657 Devlet Memuru Kanunu'nun 4/B Maddesine Göre Çalışan Sözleşmeli Personel

	Dolu	Boş	Toplam
Büro Personeli	3		3
Destek Personeli	5		5
TOPLAM	8		8

4.6- 657 Devlet Memuru Kanunu'nun 4/B Maddesine Göre Çalışan Sözleşmeli Personelin Eğitim Durumu

	İlköğretim	Lise	Ön Lisans	Lisans	Yüksek Lisans ve Doktora
Kişi Sayısı	2	5	1	-	-
Yüzde	%25	%62	%13	-	-

4.7- 657 Devlet Memuru Kanunu'nun 4/B Maddesine Göre Çalışan Sözleşmeli Personelin Hizmet Süreleri

	1 - 3 Yıl	4 - 6 Yıl	7 - 10 Yıl	11 - 15 Yıl	16 - 20 Yıl	21 - Üzeri
Kişi Sayısı	6	-	1	-	1	-
Yüzde	%75	-	%12	-	%13	-

4.8- 657 Devlet Memuru Kanunu'nun 4/B Maddesine Göre Çalışan Sözleşmeli Personelin Yaş İtibariyle Dağılımı

	21 - 25 Yaş	26 - 30 Yaş	31 - 35 Yaş	36 - 40 Yaş	41 - 50 Yaş	51 - Üzeri
Kişi Sayısı	3	2	1	-	2	-
Yüzde	%37	%25	%13	-	%25	-

4.9- Toplam Personel Dağılımı

657 Devlet Memuru Kanuna Göre Çalışan İdari Personel	173
657 Devlet Memuru Kanunu'nun 4/B Maddesine Göre Çalışan Sözleşmeli Personel	8
TOPLAM	181

5- SUNULAN HİZMETLER

5.1- İdari Hizmetler

Başkanlığımız tarafından sunulan hizmetler 4 birim tarafından yürütülmektedir.

5.1.1. Beslenme Hizmetleri Birimi

Beslenme birimimiz üniversitemiz öğrenci, akademik ve idari personellerine öğle yemeği verilmesi işini organize etmektedir.

Akademik ve idari personel ile öğrencilerin öğle yemekleri aynı mutfaklarda hazırlanmakta ve aynı çeşit yemek değişik salonlarda hizmete sunulmaktadır.

Üniversitemize ait 8 adet mutfak ve 29 adet yemekhanede öğle yemeği hizmeti sunulmaktadır. Bu yemekhanelerde 4 kap set-seçimsiz menülerle günde ortalama 11000 kişiye öğle yemeği verilmektedir.

Diyetisyenler Fakülte bünyelerinde görev alarak öğrenci ve personelin yemeklerinin daha sağlıklı çıkartılabilmesi için kontrol mekanizması oluşturmaktadır.

Planlanan menüler doğrultusunda yemek hazırlığı için gerekli tüm gıda malzemeleri birinci kalite ürünlerden seçilerek öğrenci ve personellerimize kaliteli ve sağlıklı yemek öğünleri sunulmaktadır.

Üniversitemiz mutfak ve yemekhaneleri denetlemek üzere hijyen ve sanitasyon komisyonu kurulmuştur. Bu komisyon bütün birimleri dolaşarak fiziksel koşulların düzeltilmesi için gerekli çalışmaları yapmaktadır.

Tedarikçi firmaların getirdikleri gıda ve temizlik malzemeleri, beslenme hizmetleri biriminde çalışan diyetisyen ve gıda mühendisi tarafından teslim alınmaktadır.

Diyetisyen ve gıda mühendisleri mutfak, depo, yemekhane ve diğer birimler düzenli olarak kontrol edilmekte ve ihtiyaç oldukça alet ve ekipmanların bakım ve onarım çalışmaları yapılmaktadır.

Üniversitemizce yemek fiyatları öğrencilerimizin ekonomik durumları göz önünde bulundurularak düzenlenmektedir.

Yemek hizmetlerinin ücretlendirilmesi akıllı kart sistemiyle yapılmaktadır. Akıllı kart aynı zamanda öğrenciler için öğrenci kartı olarakta kullanılmaktadır.

Beslenme Biriminde görev alan diyetisyenler öğleden sonra poliklinik hizmeti vererek öğrenci ve personellerimize beslenme ve diyet danışmanlık hizmeti vermektedir.

Üniversitemiz organlarının belirlediği kokteyl organizasyonlarını Beslenme Birimi düzenlemekte ve gerçekleştirmektedir. Organizasyonlarda servis hizmetleri üniversitemiz Ticaret ve Turizm Fakültesi öğrencileri işbirliğiyle gerçekleştirmektedir.

Üniversitemiz öğrencilerine teknik amaçlı gezi etkinliklerinde kullanılmak üzere kumanya dağıtımını yapmaktadır.

Beslenme birimi yemekhane ve mutfaklarda öğrencilere kısmi zamanlı çalışma imkanı sağlayarak ek gelir imkanı vermektedir.

5.1.2. Kültür Hizmetleri Birimi

Öğretim yılının başlaması ile birlikte öğrencilere birbirleri ile tanışma fırsatı, topluluk kurmaları veya mevcut topluluklarda görev almaları, dinlenme ve eğlenme alışkanlıklarını kazanmaları için imkânlar sağlanmaktadır.

Öğrencilerin sosyal yaşamlarına ilişkin konularda çalışmalar yapmak ve bu konuda ilgili birimlerle eşgüdüm sağlamak.

Yabancı uyruklu öğrencilerin üniversiteye ve çevreye uyumunu hızlandırmak için onlara yönelik kültürel ve sosyal etkinlikler düzenlenmesine yardımcı olmak.

Öğrenci topluluklarının kurulması ve işleyişlerine ilişkin çalışmaları yürütmek.

Öğrenci kulüp ve toplulukları ile eşgüdümlü çalışmak.

Öğrencilerimizin Güzel Sanatlarla ilgili faaliyetleri izlemelerini, isterlerse bu faaliyetlere katılmalarını temin etmek amacıyla yıl boyunca çeşitli etkinlikler düzenlenmektedir. Bu etkinlikler Fakülte ve Yüksekokullar bünyesinde bulunan kapalı salonlarda veya açık hava gösterileri şeklinde yapılmaktadır.

Fakülte ve Yüksekokullarda okuyan öğrencilerin düzenledikleri tanışma kokteyllerine gerekli yiyecek ve içecek, gezilerde kumanya verilmekte, gerekli durumlarda konaklama ve ulaşım bedelleri karşılanmaktadır.

Topluluklar

Başkanlığımız bünyesinde bulunan 12 üniversite topluluğunun yanında Fakülte, Yüksekokul ve Meslek Yüksekokullarında kurulan 88 öğrenci topluluğu bulunmaktadır. Fakültelerde faaliyet gösteren topluluklar ile birlikte koordineli olarak etkinlikler gerçekleştirilmektedir. Aynı zamanda fakülte topluluklarının Öğrenci Toplulukları Kuruluş ve İşleyiş Yönergesine uygun olarak kuruluş ve işleyişlerini Rektörlük adına denetler.

Bu topluluklar kültür, sanat, spor, bilim, araştırma, sosyal etkinlikler gibi birçok alanda faaliyet göstermektedirler. Öğrencilerin sosyal ve kültürel yaşamlarının zenginleşmesini sağlayan, kişilik gelişimlerine katkıda bulunan öğrenci toplulukları öğrencilerin sosyalleşmelerinin de bir aracı olmaktadır. Bu nedenle Sağlık Kültür ve Spor Daire Başkanlığı da öğrencilerin sosyal aktivitelerini arttırmaları yönünde desteklerini sürdürmekte, Gazi Üniversitesinin sosyal bir üniversite olması için topluluklar ile işbirliği içerisinde çalışmalarını yürütmektedir.

5.1.3. Spor Hizmetleri Birimi

Üniversitemizde Spor Hizmetleri, Spor Şube Müdürlüğü tarafından yürütülmektedir.

Spor Hizmetleri Gazi Üniversitesi öğrencilerinin ders dışında kalan zamanlarının değerlendirilmesi, beden ve ruh sağlığının korunması ve dengeli gelişmelerine yardımcı olunması amacıyla spor faaliyetlerini organize etmek, üniversitemiz Akademik Personel ve İdari Personelin spor hizmetleri ve tesislerden yararlanabilmelerini sağlamaktır.

Üniversite Sporları Federasyonu Başkanlığınca düzenlenen spor müsabakaları, Spor Şube Müdürlüğümüz ile Beden Eğitimi Spor Yüksekokulu spor koordinatörlüğü iş birliği ile yürütülmektedir.

Üniversitemizde Spor Faaliyetleri

Başkanlığımızca organizasyonu yapılan, Üniversitemiz Fakülteleri ve Yüksekokulları, Akademik ve İdari Personelleri ile öğrencileri arasında düzenlenen spor faaliyetleri,

Üniversite Sporları Federasyonu (ÜSF) Başkanlığınca organizasyonu yapılan Üniversiteler arası Spor Faaliyetleri,

Avrupa Üniversite Spor Birliğince organizasyonu yapılan Avrupa Üniversiteleri arası Spor Faaliyetleri ve diğer Üniversitelerin düzenledikleri spor Faaliyetleri olmak üzere Üniversitemizde faaliyetlere katılım sağlanarak yürütülmektedir.

5.2- Diğer Hizmetler

Kültür, Sanat, Spor alanlarında öğrenci topluluklarımızın ihtiyaçlarının karşılanması, etkinlik programlarının düzenlenmesi,

İl dışında gerçekleştirilen kültürel ve sportif faaliyetlere topluluk üyesi Üniversitemiz öğrencilerinin katılımlarının sağlanması, yolluk, yevmiye verilmesi,

Birimlerin demirbaş, spor malzemesi ve eğitim-öğretim ile ilgili diğer ihtiyaçlarının bütçe olanakları çerçevesinde karşılanması.

6- YÖNETİM VE İÇ KONTROL SİSTEMİ

Yönetim

Daire Başkanlığımızda yürütülen faaliyet alanlarına ilişkin olarak görev ve talimatlar; Daire Başkanı ile başlayan, ilgili Şube Müdürlüğü tarafından Şube Müdürü, Şef, Memur kademelerini izleyerek yerine getirilmektedir.

Satın Alma ve İhale Süreci

Daire Başkanlığımız tarafından mal ve hizmet alım işlerine ait alımlar ile avans talepleri; 6245 sayılı Harcırah Kanunu, 4734 sayılı Kamu İhale Kanunu ve 5018 sayılı Kamu Mali Yönetimi ve Kontrol Kanunu ile ilgili diğer mevzuat hükümleri uygulanarak gerçekleştirilmektedir.

Bu alımlar kanunda belirtilen alım usulleri uygulanarak gerçekleştirilmektedir. Buna ilişkin süreçler:

- Doğrudan Temin Usulüyle Alım

- Açık İhale Usulüyle Alım
- Pazarlık Usulüyle Alım

Mali Yönetim ve Harcama Öncesi Kontrol

Daire Başkanlığımızın bütçesinin hazırlanması ve uygulanması hesap verilebilirliği ve mali saydamlığı sağlamak için 5018 sayılı Kamu Mali Yönetimi ve Kontrol Kanunu'na uygun şekilde gerçekleştirilmektedir.

Daire Başkanlığımız bünyesinde gerçekleştirilen harcamaların mevcut kanun ve yönetmeliklere uygunluğu ilgili birimler tarafından kontrol edilmektedir daha sonra harcamaya ilişkin evraklar gerekli mali ve muhasebe işlemlerinin gerçekleştirilmesi için Üniversitemiz Strateji Geliştirme Daire Başkanlığı'na gönderilmektedir.

İç Kontrol Sistemi

Sağlık Kültür ve Spor Daire Başkanlığı İç Kontrol Sistemi çalışmaları 5018 sayılı Kamu Mali Yönetim ve Kontrol Kanunu'na göre hazırlanmış olup; İç Kontrol Sistemi'ne ilişkin çalışmalara Üniversitemiz Strateji Geliştirme Daire Başkanlığı koordinasyonunda devam edilmektedir.

II- AMAÇ ve HEDEFLER

Öğrencilerin beden ve ruh sağlığını korumak, hasta olanları tedavi etmek veya ettirmek, barınma, beslenme, çalışma, dinlenme ve ilgi alanlarına göre boş zamanlarını değerlendirmek, yeni ilgi alanları kazanmalarına imkan sağlayarak, gerek sağlık ve gerekse sosyal durumlarının iyileşmesine, yeteneklerinin ve kişiliklerinin sağlıklı bir şekilde gelişmesine imkan verecek hizmetler sunmak ve onları ruhsal ve bedensel sağlıklarına özen gösteren bireyler olarak yetiştirmek, birlikte düzenli ve disiplinli çalışma, dinlenme ve eğlenme alışkanlıkları kazandırmaktır.

Görev alanlarımızla ilgili olarak, öğrencilerimize daha çağdaş ve modern araçlarla hizmet vererek; fiziksel, sosyal ve kültürel açılarından gelişmiş bireyler olarak hayata atılmalarını sağlayacak düzenleme ve uygulamalar amaçlanmaktadır.

Dairenin sağlık hizmetlerinden, üniversitede çalışanlar ile emekliler ve bunların bakmakla yükümlü oldukları aile bireyleri de yararlanır. Daire, üniversitede çalışanların, “Daire Hekimliği” görevini de yapar. Daire; aynı zamanda bu amacının gerçekleştirilmesine yönelik araştırma ve uygulama yapan veya yaptıran bir araştırma eğitim kuruluşudur.

A. İDARENİN AMAÇ VE HEDEFLERİ

Stratejik Amaçlar	Stratejik Hedefler
Stratejik Amaç-1 Çağın gereklerine uygun nitelikli öğrenci yetiştirmek.	Hedef-1.1 Öğrencilerimizin kişisel gelişimlerinde etkin rol alarak, lider öğrenci profilini geliştirmek.
	Hedef-1.2 Öğrenci odaklı eğitim sürdürülebilir kılınmak.
	Hedef-1.3 Öğrencilerimizin uluslararası bilimsel, sanatsal, kültürel toplantı ve fuarlar katılımlarını artırmak.
	Hedef-1.4 Öğrencilerimizi çin meslek hayatına yönelik danışmanlık hizmet veren birimler oluşturmak.
	Hedef-2.1 Uzaktan Eğitim ve Sürekli Eğitim Merkezlerini, etkin birimler haline getirmek.
	Hedef-2.2 Üniversitemizin kintanıtımını yapılmasını sağlamak.
Stratejik Amaç-2 Üniversitemiz akademik birimlerini, yurtiçi ve yurtdışından gelecek öğrenciler için cazibe merkezi haline getirmek	Hedef-3.1 Personelin çalıřma koşullarını ve ortamlarını iyileştirmek.
	Hedef-3.2 Sahip olunamayan sosyal, sportif, sanatsal ve kültürel mekanları işlevsel kılmak.
	Hedef-4.1
Stratejik Amaç-3 Paydařlarımızın memnuniyetini ve üniversitemizi sahiplenme duygularını en üst düzeye çıkarmak.	

Stratejik Amaç-4 Yararlanıcıların tüm ihtiyaçlarını karşılayabileceği yerleşkelere sahip olmak	Tümyerleşkelerimizi, günümüz şartlarında çağdaş, yaşanabilir, modern mekanlar haline getirmek.
---	--

B. TEMEL POLİTİKALAR VE ÖNCELİKLER

Sağlık Kültür ve Spor Daire Başkanlığına bağlı birimlerde mevzuata uygunluğun sağlanması amaçlanmaktadır.

Merkez Yerleşke, Üniversitelere bağlı yerleşkelerde bulunan fakülte ve yüksek okullarda sunulan yemeklerin ve kalitesinin sürekli iyileşme çalışmalarını devam ettirmek,

Daire Başkanlığımızca halen 29 ayrı yemekhanede sunulan yemek servisinin, yemek yenilen mekan ve buralarda kullanılan araç, gereç ve demirbaş donanımlarının daha modern hale getirilmesi,

Merkez ya da merkeze bağlı birimlerdeki yemek hizmeti sunumu ve kalitesini artırılması ve memnuniyetin en üst seviyeye çıkarılması,

Psikolojik danışmanlık hizmeti hakkında öğrencilerin bilgilendirilmesi ve psikolojik danışmanlık ve rehberlik hizmeti verilen kişi sayısını artırmak,

Kültürel Sanatsal ve Sportif etkinliklerde nitelik ve nicelik itibarıyla çok önemli aşamalar kaydedilmiştir. Öğrenci Toplulukları ve çalışmalara fiilen katılan öğrenci sayılarında sürekli artışlar gerçekleştirilmiştir. Şenliklerde ve farklı zamanlarda çok önemli konser organizasyonları yapılmıştır. Hizmet kalitesini ve etkinliğini artırmak adına Şenlik Organizasyonlarında profesyonel yardım alınmıştır. Üniversite-kent kültür iletişimini gerçekleştirmek bu oluşumu daha ileri noktalara taşımak adına politikalar oluşturulacaktır.

Öğrenci Topluluklarının donanım ve tanıtım ihtiyaçları büyük ölçüde giderilmiş ve benzer şekilde tüm birimlerimizin spor malzemesi talepleri tamamen karşılanmıştır.

Önümüzdeki süreçte sürekli güncellemeler ile bu yapıyı korumak ve kalite açısından geliştirmek için çalışmalar planlanmaktadır. Sportif anlamda öncelikli ve temel politikamız, sporun evrensel değerlerine ve üniversite etiğine uygunluğunu sağlamak ve günümüzde artış eğilimi gösteren şiddet ve benzeri her türlü olumsuz unsurlardan arındırmaktır. Ulusal anlamda devam eden spor faaliyetleri katılımlarımızı Uluslararası platformlara daha fazla taşımak amaçlanmaktadır.

Kısmi zamanlı statüde öğrenci çalıştırılmasına yönelik uygulama başarıyla yürütülmektedir. Bu yolla hem birimlerimizin eleman ihtiyaçlarına bir ölçüde çözüm getirilmekte; hem de öğrencilerimize ücret ödemek suretiyle doğrudan kaynak aktarılmaktadır.

Yeterli ve uygun tanıtım yapılmadığı takdirde, gerçekleştirilen etkinlik ve gelişmelerin istenilen sonuçları yaratmayacağı düşünülmektedir. Buradan hareketle teknolojik olanaklardan yararlanılarak tanıtım ve iletişime önem verilecektir.

Sosyal tesislerde sunulan hizmetin nitelik ve nicelik anlamında gelişimini hedefleyen politikalar üretilecektir.

Tüm bunlar yapılırken kaynakların rasyonel kullanımını sağlamaya yönelik her türlü düzenleme yapılacaktır.

III- FAALİYETLERE İLİŞKİN BİLGİ VE DEĞERLENDİRMELER

A- MALİ BİLGİLER

1-BÜTÇE UYGULAMA SONUÇLARI

1.1- Bütçe giderleri

	2012 Bütçe Başlangıç Ödeneği	2012 Gerçekleşme Toplamı	2012 Gerçek Oranı
--	------------------------------------	--------------------------------	-------------------------

	TL	TL	%
Bütçe Giderleri Toplamı	19.866.819,00 TL	16.393.054,50 TL	% 83
01 - Personel Giderleri	8.343.247,00 TL	6.993.764,55 TL	% 84
02 - Sosyal Güvenlik Kurumlarına Devlet Primi Giderleri	1.563.500,00 TL	1.180.441,04 TL	% 75
03 - Mal ve Hizmet Alım Giderleri	9.962.072,00 TL	8.218.848,91 TL	% 83

1.2- Bütçe Gelirleri

	2012 Bütçe Başlangıç Ödeneği TL	2012 Gerçekleşme Toplamı TL	2012 Gerçek Oranı %
Bütçe Gelirleri Toplamı	22.423.000,00 TL	19.866.819,00 TL	% 89

2012 BÜTÇE

BÜTÇE TERTİBİ											BÜTÇE KALEMİ	2012 YILI BÜTÇESİ	TOPLAM ÖDENEK GÖNDERME	HARCANAN	KALAN
GENEL BÜTÇEDEN KARŞILANACAK															
38	05	00	01	09	6	0	00	2	01	01	Memur Maaşları	2.627.000,00 TL	3.059.600,00 TL	3.056.889,97 TL	2.710,03 TL
38	05	00	01	09	6	0	00	2	02	01	Sosyal Güvenlik Gideri	569.000,00 TL	649.800,00 TL	649.793,34 TL	6,66 TL
38	05	00	01	09	6	0	00	2	03	03	Yolluklar	4.000,00 TL	4.000,00 TL	3.184,95 TL	815,05 TL
38	05	00	01	09	6	0	00	2	03	07	Makine Teçhizat Bakım Onarım Giderleri	4.000,00 TL	4.000,00 TL	81,00 TL	3.919,00 TL
BESLENME GİDERLERİ															
38	05	00	01	09	6	0	03	2	01	01	Memur Maaşları	4.178.000,00 TL	3.672.300,00 TL	2.835.557,33 TL	836.742,67 TL
38	05	00	01	09	6	0	03	2	01	02	4/B Sözleşmeli Personel Maaşı	74.000,00 TL	174.000,00 TL	156.231,41 TL	17.768,59 TL
38	05	00	01	09	6	0	03	2	01	04	Kısmi Zamanlı Öğrenci Maaşları	2.000.000,00 TL	1.437.347,00 TL	945.085,84 TL	492.261,16 TL
38	05	00	01	09	6	0	03	2	02	01	Memur Sosyal Güvenlik Giderleri	683.000,00 TL	658.700,00 TL	355.297,88 TL	303.402,12 TL
38	05	00	01	09	6	0	03	2	02	02	657 4/B Sosyal Güvenlik Prim Ödemeleri	17.000,00 TL	67.000,00 TL	20.002,66 TL	46.997,34 TL
38	05	00	01	09	6	0	03	2	02	04	657 4/C Sosyal Güvenlik Prim Ödemeleri	78.000,00 TL	78.000,00 TL	58.439,38 TL	19.560,62 TL
38	05	00	01	09	6	0	03	2	03	02	Tüketime Yönelik Mal ve Malzeme Alımları	3.224.000,00 TL	3.224.000,00 TL	3.224.000,00 TL	0,00 TL
38	05	00	01	09	6	0	03	2	03	05	Hizmet Alımları (Temizlik Hizmeti Alımı)	2.853.000,00 TL	2.702.059,00 TL	2.371.382,96 TL	330.676,04 TL
SAĞLIK GİDERLERİ															
38	05	00	01	09	6	0	05	2	03	02	Tüketime Yönelik Mal ve Malzeme Alımları	100.000,00 TL	94.746,00 TL	7.831,50 TL	86.914,50 TL
38	05	00	01	09	6	0	05	2	03	09	Tedavi Giderleri	100.000,00 TL	250.000,00 TL	176.213,02 TL	73.786,98 TL

KÜLTÜR VE SPOR GİDERLERİ															
38	05	00	01	09	6	0	06	2	03	02	Tüketime Yönelik Mal ve Malzeme Alımları	900.000,00 TL	865.501,00 TL	535.239,38 TL	330.261,62 TL
38	05	00	01	09	6	0	06	2	03	03	Yolluklar	510.000,00 TL	510.000,00 TL	351.171,17 TL	158.828,83 TL
38	05	00	01	09	6	0	06	2	03	05	Hizmet Alımları	450.000,00 TL	442.212,00 TL	231.923,00 TL	210.289,00 TL
DİĞER GİDERLER															
38	05	00	01	09	6	0	07	2	02	04	Staj Yapan Öğrenci Sosyal Güvenlik Gideri	100.000,00 TL	110.000,00 TL	96.907,78 TL	13.092,22 TL
38	05	00	01	09	6	0	07	2	03	02	Tüketime Yönelik Mal ve Malzeme Alımları	1.019.000,00 TL	822.322,00 TL	624.599,35 TL	197.722,65 TL
38	05	00	01	09	6	0	07	2	03	03	Yolluklar	54.000,00 TL	54.000,00 TL	45.837,96 TL	8.162,04 TL
38	05	00	01	09	6	0	07	2	03	04	Yasal Giderler	62.000,00 TL	41.294,00 TL	16.008,18 TL	25.285,82 TL
38	05	00	01	09	6	0	07	2	03	05	Hizmet Alımları	625.000,00 TL	625.000,00 TL	546.842,36 TL	78.157,64 TL
38	05	00	01	09	6	0	07	2	03	07	Demirbaş Alımları	280.000,00 TL	275.938,00 TL	82.233,08 TL	193.704,92 TL
38	05	00	01	09	6	0	07	2	03	08	Küçük Onarım Giderleri	100.000,00 TL	45.000,00 TL	2.301,00 TL	42.699,00 TL
BÜTÇE TOPLAMI :												20.611.000,00 TL	19.866.819,00 TL	16.393.054,50 TL	3.473.764,50 TL
YATIRIMLAR															
38	05	00	01	09	6	0	07	2	06	07	Yapı İşleri ve Teknik Daire Başkanlığı	3.000.000,00 TL	2.600.000,00 TL	2.600.000,00 TL	0,00 TL
YATIRIMLAR TOPLAMI :												3.000.000,00 TL	2.600.000,00 TL	2.600.000,00 TL	0,00 TL
GENEL TOPLAM :												23.611.000,00 TL	22.466.819,00 TL	18.993.054,50 TL	3.473.764,50 TL

2- TEMEL MALİ TABLOLARA İLİŞKİN AÇIKLAMALAR

2012 Bütçesi hazırlanırken mezun olan ve yeni kayıt yaptıran öğrenci sayılarının kesin sonuçlarının belli olmaması nedeniyle tahmini sayılar üzerinde hesaplamalar yapılmıştır.

Daire Başkanlığımıza ait 2012 yılı mali geliri olarak öğrenci katkı payından gelirler toplamı 22.423.000,00 TL'dir. Bu gelirler toplamı 20.611.000,00 TL olan bütçe tahmininin %92'sini oluşturmuştur.

Başkanlığımıza 2012 yılı için 19.866.819,00 TL ödenek öngörülmüş olup, yılsonu itibariyle 16.393.054,50 TL gider yapılarak başlangıç ödeneğinin %83'üne ulaşılmıştır. Bu mali tablolar incelendiğinde bu harcamanın üç ana gider grubunda gerçekleştiği görülmektedir.

Mal ve Hizmet Alım Giderleri hesabı için 2012 yılında 9.960.072,00 TL ödenek öngörülmüş olup, yılsonu itibariyle 8.218.848,91 TL gider yapılarak başlangıç ödeneğinin %83'üne ulaşılmıştır.

Tüketime Yönelik Mal ve Malzeme alımları : 4.391.670,23 TL

- Kırtasiye alımları
- Büro malzemesi alımı
- Baskı ve cilt gideri
- Diğer kırtasiye ve büro malzemeleri
- Su alımları
- Temizlik malzemesi alımları
- Yakacak alımları
- Akaryakıt ve yağ alımları
- Elektrik alımları
- Diğer yiyecek içecek alımları
- Tören malzemesi alımı
- Diğer giyim kuşam alımları
- Diğer özel malzeme alımları
- Bahçe malzemesi alımları ile yapım ve bakım giderleri
- Diğer tüketim mal ve malzemesi alımları

Yolluklar : 400.194,08 TL

- Yurtiçi geçici görev yolluklar
- Yurtdışı Geçici Görev Yollukları

Hizmet Alımları : 3.166.156,50 TL

Mal Bakım ve Onarım Giderleri : 84.615,08 TL

Tedavi Giderleri : 176.213,02 TL

Personel Giderleri : 6.993.764,55 TL

657 Devlet Memur Maaşları : 5.892.447,30 TL

4/B Sözleşmeli Personel Ücreti : 156.231,41 TL

Kısmi Zamanlı Öğrenci Giderleri : 945.085,84 TL

Sosyal Güvenlik Primi Ödemeleri : 1.102.774,19 TL

B-PERFORMANS BİLGİLERİ

1-FAALİYET VE PROJE BİLGİLERİ

1.1-Beslenme Hizmetleri Birimi

1.1.1- Beslenme Birimi Personel Listesi

Diyetisyen	2
Gıda Mühendisi	1(Diyetisyen Kadrosunda)
Aşçıbaşı	9
Aşçıbaşı Yardımcısı	9
Aşçı	30
Aşçı Yardımcısı	20
Garson	28
Bulaşıkçı	48
Meydancı	13
Kısmi Zamanlı Çalışan Öğrenci	150
TOPLAM	307

1.1.2. Ortalama Yemek Yiyen Kişi Sayıları (Günlük)

Yemekhane	Öğrenci	Akademik	İdari	TOPLAM
B Blok	1706	6	255	1967
Teknik Eğitim Fakültesi	1356	306	142	1804
Ticaret Turizm Fakültesi (Gölbaşı)	977	70	35	1082
İ.İ.B.F	1121	33	51	1205
Diş Hekimliği Fakültesi	578	33	44	655
Mühendislik Mimarlık Fakültesi	930	71	35	1036
Mesleki Eğitim Fakültesi	701	46	43	790
Eczacılık Fakültesi	531	19	21	571
Tıp Fakültesi	761	-	-	761
Çubuk	225	3	6	234
Akyurt	151	10	10	171
Beypazarı	21	-	5	26
Ostim	41	-	15	56

1.1.3. 2012 Yılı Kumanya Sayıları

TOPLAM Verilen Kumanya Sayısı	TOPLAM Etkinlik Sayısı
3454	33

1.1.4. 2012 Yılı İkram-Kokteyl Sayıları

TOPLAM Kişi Sayısı	TOPLAM Etkinlik Sayısı
13381	77

1.1.5. Aylık Yemek Yiven Kişi Sayıları

	Öğrenci Turnike	Personel Turnike	Akademik Turnike	Misafir Turnike	Öğrenci Fiş	Personel Fiş	Akademik Fiş	Misafir Fiş	Öğrenci Kart	Personel Kart	Akademik Kart	Ücretsiz	TOPLAM Turnike+Fiş +Kart Toplam
Ocak	21923	7992	489	1055	410	4654	10283	261	1185	8016	1106	11958	69332
Şubat	58354	10100	6797	3576	1866	597	1408	5236	1837	1526	279	12136	103712
Mart	114161	11604	10143	5059	6169	101	341	4457	5032	1030	132	17587	175816
Nisan	102326	11015	10264	2119	4977	63	260	3335	5014	920	110	13324	153727
Mayıs	102175	12133	10750	2116	4278	38	276	3413	5290	1004	134	13442	155049
Haziran	12925	10563	7801	1279	0	0	5	2817	1204	550	77	939	38160
Temmuz	5301	6384	4841	685	0	0	0	2163	357	279	12	2811	22833
Ağustos	3019	4358	2583	372	0	0	0	1331	148	194	0	2453	14458
Eylül	35342	10375	8000	2504	280	50	33	3488	4493	339	42	4856	69802
Ekim	132733	10954	10129	2556	2284	123	110	3961	13533	819	227	8551	185980
Kasım	163443	13485	12057	2341	2490	111	106	4606	12975	921	242	10558	223335
Aralık	147043	12101	11644	1955	3706	76	97	1779	10033	847	198	17637	207116
GENEL TOPLAM	898745	121064	95498	25617	26460	5813	12919	36847	61101	16445	2559	116252	1419320

1.2- Kültür Hizmetleri Birimi

Birimimiz, Gazi Üniversitesi öğrencilerine psikolojik, akademik, sosyal ve kültürel konularda yönlendirici ve destekleyici çalışmalarda bulunmaktadır. Bu amaçlar çerçevesinde merkezimize başvuran öğrencilerin sorunları ile bire bir görüşmeler yapılmıştır. Görüşmelerde sıcak ve samimi bir atmosferin yaratılmasına özen gösterilmiş, öğrencilerin rahat olmaları sağlanmıştır.

Öğrenci Danışma Merkezi

1.2.1. Burslar

Ücretsiz Yemek Kartı Sağlanan Öğrenci Sayısı : 2201

K.Y.K Bursu Sağlanan Öğrenci Sayısı : 699

Özel Kurum ve Kuruluş Bursları Sağlanan Öğrenci Sayısı : 37

1.2.2. Kısmi Zamanlı Çalışan Öğrenci Sayıları ve Çalıştıkları Birimler

BİRİMLER	ÖĞRENCİ SAYISI
Ank. MYO.	4
Atatürk Arş.Merkezi	2
Bankacılık ve Sigortacılık YO.	2
B. Blok Yemekhane	20
Beden Eğitimi Bilgisayar Bakım Onarım	4
Bilgi İşlem D. Bşk.(Yazılım)	21
Bilişim Enstitüsü	10
Çubuk Yemekhane	4
Dış Hekimliği Yemekhanesi	8
Eczacılık Fak. Yemekhanesi	7
Eğitim Bilimleri Enstitüsü	3
Endüstriyel Sanatlar Fak.Bilg.Bak.Onr.	3
Fen Edb. Fak.(Lisans)	40
Gazi Eğt. Fak. Yük. Lisans Lab.	11
Gölbaşı Eğitim Tesisleri	2

Gölbaşı Koordinasyon Birimi	5
Gölbaşı Ticaret Turizm Yemekhanesi	14
Güzel Sanatlar Fak Yem	2
Hacı Bektaş Veli Kül. Mrkz.	9
İ.İ.B.F. Web	13
İ.İ.B.F. Yemekhanesi	13
İletişim Fakültesi	50
Kütüphane	98
Konsey	7
Konsey Gazete	6
M. Mühendislik Fak. Yemek	14
Mediko	3
Mediko Web	3
Mediko Kültür	6
Mesleki Eğitim Fak. Yemekhanesi	14
Mesleki Eğitim Fak. Giyim Atölyesi	14
Müh. M. Fak. Yük. Lisans Lab.	22
Öğr. İşl. D. Bşk.(Web)	9
Öğrenci Danışma Merkezi	2
Sağ. Kül. Sp. D.(Hasta Kabul)	1
Sağ. Kül. Sp. D.(Hizmetli)	7
Spor	27
Spor Kulübü	8
Tapu ve Kadastro	1
Tek. Eğt. Fak. Kültür Yemekhane	65
Tek. Eğt. Fak. Yemekhanesi	16
Teknik Eğitim Fakültesi Yüksek Lisans	25
Tıp Fak. Yemekhanesi	9
Müze	10
Uzaktan Eğitim	21
Halkla İlişkiler	5
Proje Ofisi	3
TOPLAM	643

1.2.3. Öğrenci Sosyal Aktivite Toplulukları**a) Sağlık Kültür ve Spor Dairesi Başkanlığı'na Bağlı Kulüp ve Topluluklar**

Topluluk Adı	Etkinlik Sayısı	Üye Sayısı
Türk Müziği Topluluğu	4 Etkinlik	65
Türk Halk Müziği Topluluğu	-	80
Tiyatro Kulübü	2 Etkinlik	150
Arama Kurtarma Topluluğu	2 Etkinlik	30
Toplum Gönüllüleri Kulübü	8 Etkinlik	244
Korumalı Futbol Topluluğu	-	50
Engelsiz Gazi Kulübü	-	20
Satranç Topluluğu	7 Etkinlik	185
Düşleri İnşaa Topluluğu	9 Etkinlik	84
Eşli Danslar Topluluğu	7 Etkinlik	51
Müzik Topluluğu	6 Etkinlik	200
Akıl Yürütme Topluluğu	3 Etkinlik	20

b) Diğer Öğrenci Toplulukları

Gazi Üniversitesi fakülte, yüksekokul ve meslek yüksekokullarında toplam 87 öğrenci topluluğu bulunmaktadır. Toplulukların 2013 yılındaki faaliyet sayısı 570'dir. Bu topluluklar aşağıda birimler bazında sınıflandırılmıştır.

ECZACILIK FAKÜLTESİ Toplam Topluluk Sayısı: 3	MODEL UÇAK TOPLULUĞU
	ECZACILIK ÖĞRENCİLERİ TOPLULUĞU
	ATATÜRKÇÜ DÜŞÜNCE TOPLULUĞU
GAZİ EĞİTİM FAKÜLTESİ Toplam Topluluk Sayısı: 10	ORTADOĞU ARAŞTIRMA TOPLULUĞU
	HALK OYUNLARI VE DANSLARI TOPLULUĞU
	DOĞA VE ÇEVRE TOPLULUĞU
	OKUL ÖNCESİ DÖNEM EĞİTİCİ OYUNLAR ÖĞRENCİ TOPLULUĞU
	MEDENİYET KÜLTÜR SANAT ve FİKİR TOPLULUĞU
	GENÇ DUYARLILAR TOPLULUĞU
	EDEBİYAT TOPLULUĞU
	İPEK YOLU MÜZİK TOPLULUĞU
	PSİKOLOJİK DANIŞMA TOPLULUĞU
	TÜRKÇE TOPLULUĞU

FEN FAKÜLTESİ Toplam Topluluk Sayısı: 4	İSTATİSTİK TOPLULUĞU
	HALK OYUNLARI TOPLULUĞU
	SPOR FAALİYETLERİ TOPLULUĞU
	BİYOLOJİK TAKİP ve ARAŞTIRMA TOPLULUĞU
EDEBİYAT FAKÜLTESİ Toplam Topluluk Sayısı: 5	TARİH ARAŞTIRMA TOPLULUĞU
	TÜRK DÜNYASI ARAŞTIRMALARI TOPLULUĞU
	SOSYOLOJİ TOPLULUĞU
	AVRASYA STRATEJİK ARAŞTIRMALAR TOPLULUĞU
	SANAT TARİHİ TOPLULUĞU
DİŞ HEKİMLİĞİ FAKÜLTESİ Toplam Topluluk Sayısı: 5	FOTOĞRAF TOPLULUĞU
	TİYATRO ve SİNEMA TOPLULUĞU
	EŞLİ DANSLAR TOPLULUĞU
	AKADEMİSYENLER TİYATRO TOPLULUĞU
	BİLİMSEL ARAŞTIRMA TOPLULUĞU
İLETİŞİM FAKÜLTESİ Toplam Topluluk Sayısı: 1	FOTOĞRAFÇILIK TOPLULUĞU
HUKUK FAKÜLTESİ Toplam Topluluk Sayısı: 3	HUKUK ve FİKİR TOPLULUĞU
	SATRANÇ TOPLULUĞU
	DOĞA FOTOĞRAFÇILIĞI TOPLULUĞU
İ.İ.B.F Toplam Topluluk Sayısı: 17	AKADEMİ FOTOĞRAF TOPLULUĞU
	KAMU YÖNETİMİ ARAŞTIRMA TOPLULUĞU
	ÇALIŞMA EKONOMİSİ ve ENDÜSTRİYEL İLİŞKİLER ARAŞTIRMA TOP.
	TİYATRO AKADEMİ TOPLULUĞU
	ULUSLARARASI GENÇLİK PROJELERİ TOPLULUĞU
	KARİYER YÖNLENDİRME TOPLULUĞU
	EKONOMETRİ ARAŞTIRMA TOPLULUĞU
	AVRASYA ARAŞTIRMA TOPLULUĞU
	SOSYAL ve SİYASAL ARAŞTIRMA TOPLULUĞU
	GENÇ GİRİŞİMCİLER TOPLULUĞU
	MODEL BİRLEŞMİŞ MİLLETLER TOPLULUĞU
	AKADEMİ TÜRK KÜLTÜR TOPLULUĞU
	AKADEMİ KÜLTÜR ve ŞİİR TOPLULUĞU
	MEDENİYET ARAŞTIRMALARI GRUBU TOPLULUĞU
	GİRİŞİMCİ LİDERLER TOPLULUĞU
	AKADEMİ FİKİR İNŞAA TOPLULUĞU
	İŞLETME ARAŞTIRMA TOPLULUĞU
MÜHENDİSLİK FAKÜLTESİ Toplam Topluluk Sayısı: 27	DAĞCILIK TOPLULUĞU
	ENDÜSTRİ TOPLULUĞU
	EŞLİ DANSLAR TOPLULUĞU
	HALK BİLİMİ ve SAHNE SANATLARI TOPLULUĞU
	ROCK MÜZİK TOPLULUĞU

	TİYATRO TOPLULUĞU
	TÜRK HALK MÜZİĞİ TOPLULUĞU
	YAPI TOPLULUĞU
	ELEKTRİK ELEKTRONİK MÜHENDİSLERİ ENSTİTÜSÜ TOPLULUĞU
	7. SANAT SİNEMA ve FOTOĞRAF TOPLULUĞU
	BİLGİSAYAR MÜHENDİSLİĞİ TOPLULUĞU
	MAKİNA TOPLULUĞU
	KİMYA MÜHENDİSLİĞİ TOPLULUĞU
	GENÇ DÜŞÜNCE TOPLULUĞU
	PRO-G TOPLULUĞU
	MOTOR SPORLARI TOPLULUĞU
	BALKAN ÜLKELERİ TOPLULUĞU
TEKNİK EĞİTİM FAKÜLTESİ Toplam Topluluk Sayısı: 1	ROBOT TOPLULUĞU
TEKNOLOJİ FAKÜLTESİ Toplam Topluluk Sayısı: 10	TEKNOLOJİ TOPLULUĞU
	ELEKTRİK ELEKTRONİK İNCELEME TANITIM ARAŞTIRMA TOP.
	İNŞAAT TOPLULUĞU
	ALTERNATİF ENERJİLİ TAŞITLAR TOPLULUĞU
	METALURJİ ARAŞTIRMA TOPLULUĞU
	OTOMOTİV TASARIM TOPLULUĞU
	ENERJİ TOPLULUĞU
	HALK OYUNLARI TOPLULUĞU
	HAVACILIK TOPLULUĞU
	OTOMOTİV BİLİM VE TEKNOLOJİ TOPLULUĞU
TIP FAKÜLTESİ Toplam Topluluk Sayısı: 5	BİLİMSEL ARAŞTIRMA TOPLULUĞU
	KÖK HÜCRE ARAŞTIRMA TOPLULUĞU
	SPOR FAALİYETLERİ AKTİVASYONU TOPLULUĞU
	SİNEMA ve EDEBİYAT TOPLULUĞU
	TürkMSIC GAZİ TIP ÖĞRENCİLERİ BİRLİĞİ GELİŞİM TOPLULUĞU
TURİZM FAKÜLTESİ Toplam Topluluk Sayısı: 4	TURİZM İŞLETMECİLİĞİ TURİZM ARAŞTIRMA TOPLULUĞU
	KARİYER ve YÖNETİM TOPLULUĞU
	FOTOĞRAF ve İLETİŞİM TOPLULUĞU
	REKREASYON YÖNETİMİ TOPLULUĞU
ATATÜRK MESLEK Y.OKULU Toplam Topluluk Sayısı: 1	ATATÜRK ELEKTRONİK OTOMOTİV TOPLULUĞU
BANKACILIK ve SİGORTACILIK Y.OKULU Toplam Topluluk Sayısı: 1	BANKACILIK ve FİNANS TOPLULUĞU

1.3- Spor Hizmetleri Birimi

1.3.1.

Başkanlığımız Tarafından Düzenlenen Üniversitemiz Fakülte ve Yüksekokullar Arası Spor Faaliyetleri:

Futbol	Halı Saha Futbol	Basketbol
Voleybol	Masa Tenisi	Satranç
Plaj Voleybolu		

1.3.2.

Türkiye Üniversiteler Arası Şampiyonalar Katılan Üniversitemizin Katıldığı Spor Branşları

Atıcılık	Cimnastik	Korfbol	Salon Futbolu
Atletizm	Eskrim	Korumalı Futbol	Satranç
Badminton	Futbol	Kros	Taekwando
Basketbol	Halk Oyunları	Masa Tenisi	Tenis
Boks	Hentbol	Muay Thai	Voleybol
Bowling	Karate	Plaj Hentbolu	Yüzme
Buz Hokeyi	Kayak		

1.3.3. Üniversitemizin Katıldığı Yurt İçi ve Yurt Dışı Üniversiteler Arası Spor Müsabakaları ve Sonuçları

BRANŞ	KATILAN KİŞİ SAYISI (İdareci Dahil)	SONUÇ
Atıcılık	12	<p>Bayanlar Havalı Tabanca Takımı Türkiye 4.sü oldu.</p> <p>Ferdi Bayanlar Havalı Tabanca 10.uncu</p> <p>Ferdi Bayanlar Havalı Tabanca 19.uncu</p> <p>Ferdi Bayanlar Havalı Tabanca 20.inci</p> <p>Ferdi Bayanlar Havalı Tabanca 21.inci</p> <p>Erkekler Havalı Tabanca Takımı Türkiye 8.inci oldu</p> <p>Ferdi Erkekler Havalı Tabanca 22.inci</p> <p>Ferdi Erkekler Havalı Tabanca 40.ıncı</p> <p>Ferdi Erkekler Havalı Tabanca 41.inci</p> <p>Ferdi Erkekler Havalı Tabanca 45.inci</p> <p>Ferdi Erkekler Havalı Tabanca 46.ıncı</p>

		Ferdi Erkekler Havalı Tabanca 47.inci Ferdi Erkekler Havalı Tabanca 49.uncu
Atletizm	15+17	Bayanlar Takım Olarak 2.oldu. Ferdi Bayanlar Gülle Atma 14.üncü Ferdi Bayanlar Cirit Atma 10.uncu Ferdi Bayanlar Yüksek Atlama 15.inci Ferdi Bayanlar 100 mt 7.inci Ferdi Bayanlar 400 mt 3.üncü Ferdi Bayanlar 3.000 mt 3.üncü Ferdi Bayanlar 800 mt ŞAMPİYONU Ferdi Bayanlar 400 mt Engelli 8.inci Ferdi Bayanlar 200 mt 8.inci Ferdi Bayanlar Sırıkla Atlama ŞAMPİYONU Ferdi Bayanlar Disk Atma 7.inci Bayanlar 4*100 mt Bayrak Yarışı Takım Olarak 8.inci Ferdi Bayanlar Çekiç Arma 11.inci Ferdi Bayanlar 100 mt Engelli 3.üncü Ferdi Bayanlar 1.500 mt 3.üncü Ferdi Bayanlar Üç Adım Atlama 6.inci Bayanlar 4*400 mt Bayrak Yarışı Takım Olarak 3.ncü Erkekler Takım Olarak 5.oldu. Ferdi Erkekler 100 mt 14.üncü Ferdi Erkekler 400 mt 19.uncu Ferdi Erkekler 5.000 mt 3.üncü Ferdi Erkekler Gülle Atma 8.inci Ferdi Erkekler Üç Adım Atlama 10.uncu Ferdi Erkekler Yüksek atlama 4.üncü Ferdi Erkekler Disk Atma ŞAMPİYONU Ferdi Erkekler Uzun Atlama 10.uncu Ferdi Erkekler 400 mt Engelli 9.uncu Ferdi Erkekler 800 mt 18.inci Ferdi Erkekler 3.000 mt Engelli 12.inci Erkekler 4*100 mt Bayrak Yarışı Takım Olarak 14.cü Ferdi Erkekler Sırıkla Atlama ŞAMPİYONU Ferdi Erkekler 110 mt Engelli 8.inci Ferdi Erkekler Çekiç Atma 5.inci Ferdi Erkekler 1.500 mt 17.inci Erkekler 4*100 mt Bayrak Yarışı Takım Olarak 6.inci
Badminton	11	Takım Olarak 1.Lig 3.üncüsü Tek Bayanlar 3.üncü Tek Erkekler 3.üncü
Basketbol	17+34	Erkekler Süper Ligde 6.oldu. Bayanlar Birinci Ligde 2.oldu. Süper Lige Yükseldi (Çorum ve Edirne)
Boks	12	DERECE YOK

Bowling	17	Bayanlar Takım Olarak 2.inci Ferdi Bayanlar 2.inci
Buz Hokeyi	17+13	Bayan ve Erkek Takımı ilk Üçe Giremedi
Cimnastik	19	Estetik Cimnastik Dalında 2.inci Step Dalında 4.üncü
Eskrim	14	Ferdi Bayanlar Flöre 3.üncü Ferdi Bayanlar Kılıç ŞAMPİYONU Erkekler Epe Takımı 3.üncü Ferdi Erkekler Kılıç ŞAMPİYONU
Futbol	51	Süper Lige Yükseldi (Çorum ve Tokat)
Halk Oyunları	68	İlk Üçe Giremedi (Şanlıurfa ve Amasya)
Hentbol	21+20	Bayanlar Süper Lig 6.oldu. Erkekler Süper Lig ŞAMPİYONU
Karate	13	Bayan Kata Takım 3.üncü Ferdi Bayan Kata 2.inci. Ferdi Bayan 55 Kg Kumite 3.üncü Erkek Kata Takım ŞAMPİYON Ferdi Erkek Kata 3.üncü
Kayak	33	KUZEY DİSİPLİNİ Erkek Takımı 3.üncü Ferdi Erkekler Kayaklı Koşu 10 km Serbest 5.inci Ferdi Erkekler Kayaklı Koşu 10 km Serbest 6.ıncı Ferdi Erkekler Kayaklı Koşu 10 km Serbest 9.uncu Ferdi Erkekler Kayaklı Koşu 10 km Serbest 26.ıncı Ferdi Erkekler Kayaklı Koşu Sprint 4.üncü Ferdi Erkekler Kayaklı Koşu Sprint 8.inci Ferdi Erkekler Kayaklı Koşu Sprint 10.uncu Ferdi Erkekler Kayaklı Koşu Sprint 25.inci Erkekler 3*5 Km Bayrak Yarışı Takım Olarak 4.üncü Bayan Takımı 2.inci Bayanlar 3*2,5 Km Bayrak Yarışı Takım Olarak 4.cü Ferdi Bayanlar Kayaklı Koşu Sprint ŞAMPİYONU Ferdi Bayanlar Kayaklı Koşu Sprint 18.inci Ferdi Bayanlar Kayaklı Koşu Sprint 22.inci Ferdi Bayanlar Kayaklı Koşu Sprint 23.üncü Ferdi Bayanlar Kayaklı Koşu 5 Km. Serbest ŞAMPİYONU Ferdi Bayanlar Kayaklı Koşu 5 Km. Serbest 21.inci Ferdi Bayanlar Kayaklı Koşu 5 Km. Serbest 24.üncü Ferdi Bayanlar Kayaklı Koşu 5 Km. Serbest 26.ıncı Ferdi Bayanlar Kayaklı Koşu 5 Km. Serbest 27.inci

		Ferdi Bayanlar Kayaklı Koşu 5 Km. Serbest 29.uncu ALP DİSİPLİNİNDE DERECE YOK
Korfbol	14	İLK DÖRDE GİREMEDİ
Korumalı Futbol	88	Süper Lig 4.üncü (Ankara ve Sakarya)
Kros	14	Bayanlar Takım 6.000 mt 11.inci Ferdi Bayanlar 6.000 mt 5.inci Ferdi Bayanlar 6.000 mt 40.ıncı Ferdi Bayanlar 6.000 mt 56.ıncı Erkekler Takım 12.000 mt 6.ıncı Ferdi Erkekler 12.000 mt 27.inci Ferdi Erkekler 12.000 mt 30.uncu
Masa Tenisi	9	Erkekler Takım 5.inci Bayanlar Takım DERECEYE GİREMEDİ YURT DIŞI YARIŞMADA DERECE YOK (İSPANYA / Cordaba)
Muay-Thai	18	Erkekler Takım Olarak ŞAMPİYON Erkekler 54 Kg. ŞAMPİYON Erkekler 57 Kg. ŞAMPİYON Erkekler 63,5 Kg. 3.üncü Erkekler 81 Kg. 3.üncü Erkekler 86 Kg. ŞAMPİYON Bayanlar Takım DERECEYE GİREMEDİ Bayanlar 57 Kg. 3.üncü Bayanlar 60 Kg. 2.inci
Plaj Hentbolu	14+12	Bayanlar Takım Olarak 3.üncü. Erkekler Takım Olarak ŞAMPİYON
Plaj Voleybolu	7	Bayanlar Takım Olarak 2.inci Erkekler Takım Olarak 2.inci YURT DIŞI YARIŞMA (İSPANYA / Cordoba) Bayanlar takım 5.inci Erkekler Takım 17.inci
Salon Futbolu	18+16	Bayanlar Takım Olarak Süper Lig ŞAMPİYONU Erkekler Takım Olarak Süper Lig 2.inci
Satranç	17	Bayan Takım 21.inci Ferdi Bayanlar 32.inci Ferdi Bayanlar 80.inci Erkek Takım 8.inci Ferdi Erkekler 14.üncü Ferdi Erkekler 22.inci Ferdi Erkekler 29.uncu Ferdi Erkekler 53.üncü

		Ferdi Erkekler 54.üncü
Taekwando	18	Erkekler Takım Halinde 2.inci Ferdi Erkekler 58. Kg. ŞAMPİYON Ferdi Erkekler 87. Kg. 2.inci Bayanlar Takım Halinde 2.inci Ferdi Bayanlar 46. Kg 2.inci Ferdi Bayanlar 57. Kg 2.inci Ferdi Bayanlar 63. Kg 3.üncü Ferdi Bayanlar 73. Kg ŞAMPİYON
Tenis	12	Erkekler Takım Olarak Süper Lig 8.incisi Bayanlar Takım Olarak 1 Lige Çıktı
Voleybol	21+18	Erkekler Takım Halinde Süper Lig ŞAMPİYONU Bayanlar Takım Halinde Süper Ligde 3. oldu.
Yüzme	16	Bayanlar Ferdi 100 mt Kurbağalama 24.üncü Bayanlar Ferdi 100 mt Kurbağalama 28.inci Bayanlar Ferdi 50 mt Serbest 21.inci Bayanlar Ferdi 100 mt Sırtüstü 28.inci Bayanlar Ferdi 100 mt Sırtüstü 31.inci Bayanlar 4*50 mt Takım Halinde 10.uncu Bayanlar Ferdi 200 mt Sırtüstü 17.inci Bayanlar Ferdi 50 mt Kurbağalama 24.üncü Bayanlar Ferdi 50 mt Kurbağalama 32.inci Bayanlar Ferdi 200 mt Karışık 18.inci Bayanlar Ferdi 200 mt Karışık 22.inci Bayanlar 4*50 mt Karışık Takım Halinde 13.üncü Bayanlar Ferdi 50 mt Kelebek 21.inci Bayanlar Ferdi 50 mt Kelebek 35.inci Bayanlar Ferdi 100 mt Serbest 15.inci Bayanlar Ferdi 100 mt Serbest 30.uncu Bayanlar Ferdi 200 mt Kurbağalama 18.inci Bayanlar Ferdi 200 mt Kurbağalama 28.inci Bayanlar 4*100 mt Serbest Takım Halinde 11.inci Bayanlar Ferdi 50 mt Sırtüstü 22.inci Bayanlar Ferdi 50 mt Sırtüstü 29.uncu Bayanlar Ferdi 200 mt Serbest 21.inci Bayanlar Ferdi 200 mt Serbest 25.inci Erkekler Ferdi 100 mt Kurbağalama 27.inci Erkekler Ferdi 100 mt Kurbağalama 35.inci Erkekler Ferdi 50 mt Serbest 24.üncü Erkekler Ferdi 50 mt Serbest 31.inci Erkekler Ferdi 100 mt Sırtüstü 9.uncu Erkekler Ferdi 100 mt Sırtüstü 28.inci Erkekler 4*50 mt Takım Halinde 12.inci Erkekler Ferdi 200 mt Sırtüstü 14.üncü Erkekler Ferdi 200 mt Sırtüstü 29.uncu

		Erkekler Ferdi 50 mt Kurbağalama 32.inci Erkekler Ferdi 50 mt Kurbağalama 51.inci Erkekler Ferdi 100 mt Kurbağalama 11.inci Erkekler Ferdi 100 mt Kurbağalama 24.üncü Erkekler 4*50 mt Karışık Takım Halinde 11.inci Erkekler Ferdi 50 mt Kelebek 18.inci Erkekler Ferdi 50 mt Kelebek 38.inci Erkekler Ferdi 100 mt Serbest 20.inci Erkekler Ferdi 100 mt Serbest 41.inci Erkekler Ferdi 200 mt Kurbağalama 18.inci Erkekler 4*100 mt Serbest Takım Halinde 9.uncu Erkekler Ferdi 50 mt Sırtüstü 10.uncu Erkekler Ferdi 50 mt Sırtüstü 12.inci Erkekler Ferdi 100 mt Kelebek 24.üncü Erkekler Ferdi 200 mt Serbest 13.üncü Erkekler Ferdi 200 mt Serbest 19.uncu Erkekler 4*100 mt Karışık Takım Halinde 12.inci

IV- KURUMSAL KABİLİYET ve KAPASİTENİN DEĞERLENDİRİLMESİ

A- ÜSTÜNLÜKLER

Gazi Üniversitesi 28. yılını tamamlamış ve mesleki eğitim fakülteleriyle kendini ispat etmiş Türkiye'nin sayılı öğretim kurumlarından. Bölgemizde büyük ve zengin bir yöresel kültür mirasının bulunması üniversitemiz öğrencilerine sosyal ve kültür anlamda güçlülük katmaktadır.

- Önemli mali güce sahip etkin firmaların Üniversite gençliğini hedef alan reklam kampanyaları bağlamında sosyal ve kültürel etkinliklere sponsor olma eğilimleri,
- Üniversitemizde kısmi zamanlı statüde çalıştırılan öğrenci istihdam olanağının olması,
- Sağlık Kültür ve Spor Daire Başkanlığı'nın kendi bütçesinin olması birimimize üstünlük sağlamaktadır.

B- ZAYIFLIKLAR

- Nitelikli personel eksikliği,
- Personele düzenli hizmet içi eğitim verilememesi,
- Maddi kaynak yetersizliği,
- İl içerisinde geniş ve yaygın bir coğrafyaya dağılan Yerleşkeler ve Birimler, (Kampus üniversitelerindeki etkin kaynak kullanımına olanak vermemektedir.)
- Fiziki mekan yetersizliği.

C- DEĞERLENDİRME

- Yemekhane ve mutfaklarımızın fiziki koşullarının iyileştirilmesi;İş kolaylığı, güvenliği ve verimliliği sağlamakla birlikte yemekhane kapasitelerini de artırmış ve daha kaliteli yemek hizmeti vermeye başlanmıştır.
- Sağlık Hizmetleri Biriminde amaca uygun fiziki mekan düzenlemeleri, donanım ve teçhizat alımları ile sunulan hizmetin kalitesi yükseltilmiştir.
- Spor alanlarının gerekli bakım ve tadilatları yapılmıştır.

- Kültürel Sanatsal Sportif etkinliklerde nicelik ve nitelik itibarıyla çok önemli aşamalar kaydedilmiştir. Öğrenci toplulukları ve çalışmalara fiilen katılan öğrenci sayılarında sürekli artışlar gerçekleştirilmiştir.
- Topluluk üretimlerinin, tamamı ücretsiz olarak yöre halkının ilgisine sunulmuş ve bu sayede Üniversite-kent kültür iletişimi gerçekleştirilmiştir.
- Bu etkinlikler gerçekleştirilirken, çalıştırıcı olarak ilgi alanlarına göre topluluk içerisindeki yetkin öğrenciler değerlendirilmiştir. Bu yöntemle de çok başarılı sonuçlar elde edilmekle birlikte; orta ve uzun vadede daha yüksek hedeflere ulaşmak düşüncesinden hareketle, Sağlık Kültür ve Spor Daire Başkanlığı bünyesinde uygun istihdam koşulları araştırılarak, çalışmaların bilimsel boyutta ve profesyonel kişilerce yönlendirilmesinin yararlı olacağı düşünülmektedir.
- Kısmi zamanlı statüde öğrenci çalıştırılmasına yönelik uygulama başarıyla yürütülmektedir. Bu yolla hem birimlerimizin eleman ihtiyaçlarına bir ölçüde çözüm sağlanmakta, hem de öğrencilerimize ücret ödemek suretiyle doğrudan kaynak aktarılmaktadır.
- Yeterli ve uygun tanıtım çalışması yapılmadığı takdirde gerçekleşen etkinlik ve gelişmelerin istenilen sonuçları yaratmayacağı düşünülmektedir. Bu kapsamda, teknolojik olanaklardan da yararlanarak tanıtım ve iletişime önem verilmektedir. web sayfasında oluşturulan çalışmalarımızın geniş kitlelere ulaşması hedeflenmektedir.
- Üniversite takımları ve tüm birimlerin spor malzemesi ihtiyacı giderilmiştir. Ancak asıl hedef, sporun evrensel değerlerine ve üniversite etiğine uygunluğunu sağlamak ve günümüzde artış eğilimi gösteren her türlü olumsuz unsurlardan arındırmaktır. Bu bağlamda birimlerin spor temsilcileri ile titiz çalışmalar ve ciddi sorgulamalar gerçekleştirilmektedir.

V- ÖNERİ VE TEDBİRLER

Sağlık Kültür ve Spor Daire Başkanlığı tarafından yürütülen hizmetlerin yaygınlaştırılması ve sunulan hizmetlerin kalitesinin sürekli olarak iyileştirilebilmesi için mali yeterlilik büyük önem taşımaktadır. Bu nedenle Daire Başkanlığımıza ait gelirin artırılmasına yönelik planlar ve faaliyetler yapılması önerilmektedir.

Sağlık Kültür ve Spor Daire Başkanlığının faaliyet alanı içerisinde gerçekleştirilen hizmetlerde aksama ve hata oluşmaması amacıyla toplantılar, dönem faaliyet raporları ve rutin kontroller gerçekleştirilmektedir.

İÇ KONTROL VE GÜVENCE BEYANI

Harcama Yetkilisi olarak göreve geldiğim 1 Kasım 2012 tarihinden itibaren yetkim dahilinde;

Bu raporda yer alan bilgilerin güvenilir, tam ve doğru olduğunu beyan ederim.

Bu raporda açıklanan faaliyetler için bütçe ile tahsis edilmiş kaynakların, planlanmış amaçlar doğrultusunda ve iyi mali yönetim ilkelerine uygun olarak kullanıldığını ve iç kontrol sisteminin işlemlerin yasallık ve düzenliliğine ilişkin yeterli güvenceyi sağladığını bildiririm.

Bu güvence, üst yönetici olarak sahip olduğum bilgi ve değerlendirmeler, iç kontroller, iç denetçi raporları ile Sayıştay raporları gibi bilgim dahilindeki hususlara dayanmaktadır.

Burada raporlanmayan, idarenin menfaatlerine zarar veren herhangi bir husus hakkında bilgim olmadığını beyan ederim. (ANKARA – 15.02.2013)

Eftal TURAN

Gazi Üniversitesi Sağlık Kültür ve Spor Dairesi Başkanı