

2018 YILI
GAZİ ÜNİVERSİTESİ DİŞ
HEKİMLİĞİ FAKÜLTESİ
FAALİYET RAPORU

İÇİNDEKİLER

ÜST YÖNETİCİ SUNUŞU.....	
I- GENEL BİLGİLER.....	
A- Misyon ve Vizyon.....	
B- Yetki, Görev ve Sorumluluklar.....	
C- İdareye İlişkin Bilgiler.....	
1- Fiziksel Yapı.....	
2- Örgüt Yapısı.....	
3- Bilgi ve Teknolojik Kaynaklar	
4- İnsan Kaynakları	
5- Sunulan Hizmetler	
6- Yönetim ve İç Kontrol Sistemi	
D- Diğer Hususlar	
II- AMAÇ ve HEDEFLER	
A- İdarenin Amaç ve Hedefleri	
B- Temel Politikalar ve Öncelikler	
C- Diğer Hususlar	
III- FAALİYETLERE İLİŞKİN BİLGİ VE DEĞERLENDİRMELER	
A- Mali Bilgiler	
1- Bütçe Uygulama Sonuçları	
2- Temel Mali Tablolara İlişkin Açıklamalar	
3- Mali Denetim Sonuçları	
4- Diğer Hususlar	
B- Performans Bilgileri	
1- Faaliyet ve Proje Bilgileri	
2- Performans Sonuçları Tablosu	
3- Performans Sonuçlarının Değerlendirilmesi	
4- Performans Bilgi Sisteminin Değerlendirilmesi	
5- Diğer Hususlar	
IV- KURUMSAL KABİLİYET ve KAPASİTENİN DEĞERLENDİRİLMESİ	
A- Üstünlükler	
B- Zayıflıklar	
C- Değerlendirme	
V- ÖNERİ VE TEDBİRLER	

Dünya’da hızla gelişen ve değişen yükseköğretim stratejilere hızla uyum sağlayan Fakültemiz yükseköğretim stratejilerini ve alanını hızla genişletmiştir. Yenilikçilik, fark yaratma, bilginin topluma aktarılması, disiplinler arası araştırma ve girişimcilik gibi konuları daha fazla ciddiye alarak ve stratejilerini buna göre yeniden tasarımıylarak ve misyonumuz gereğince, eğitim öğretim programımız yeterli sayıda deneyimli öğretim üyesi ve elemanları tarafından yürütölmektedir.

Mevcut eğitim öğretim müfredatı “Ulusal Çekirdek Eğitim Müfredatında” istenilen kriterlere uyum göstermektedir. Eğitim öğretim faaliyetlerini gerçekleştirebilmek için Fakültemizde gerekli derslik, amfi, laboratuvarlar, simölasyon laboratuvarı ve son teknoloji ile donanımlı tedavi klinikleri bulunmaktadır. Bu imkanlarımızdan dolayı Fakültemiz öğrencileri “Ulusal Yeterlilikler Çerçevesinde” tanımlanan mezun bir diş hekiminin sahip olması gereken yeterlilik ve yetkinliklere sahip olarak mezun olmaktadır. Öğrencilerimizin meslek derslerinin yanı sıra sosyal etkinliklere ve/veya sosyal içerikli derslere katılımlarının gelişimlerine katkısı göz ardı edilemeyeceğinden, müfredatımızda mevcut seçmeli ders sayımız artırılmış, bu derslerde yaptıkları çalışmaların sergilenmesi teşvik edilmiş ve ayrıca öğrenciler için sosyal etkinlikler yıl içinde düzenlenmiştir. Buna rağmen, Fakültemizin merkez kampüsten uzak olması öğrencilerimizin Üniversitenin sosyal imkanlarından faydalanmasını kısıtlamaktadır. Fakültemize ulaşımın kolay olması, kliniklerinin fiziki alt yapısı ve donanımının gelişmiş olması sebebiyle hasta kapasitesi yüksektir. Fakültemizde hastalara ağız diş sağlığı konusunda rutin tedavi hizmetlerinin verilmesinin yanı sıra Sağlık Bakanlığı bünyesindeki kurumlarından tedavi edilemeyip sevk edilen hastalara sağlık hizmeti verilmektedir. Ayrıca, bölgemizde fiziksel ve mental engelli hastaların sedasyon ve genel anestezi altında tedavilerinin en fazla yapıldığı tedavi merkezlerden biridir.

Fakültemiz araştırma ve yayımlanan bilimsel yayın sayısı artış göstermektedir. Yıl içinde yapılan başvuruların büyük kısmı doktora veya uzmanlık tezleri olmak üzere Bağımsız Bilimsel Araştırma Projeleri de yapılmıştır. BAP dışında diğer kurum ve kuruluşlarda proje başvurusu sayısı Fakültemizde kurulan yeni bir komisyon olan ARGE Komisyonun bu yıl ki yoğun faaliyetleri ile artmıştır. Önümüzdeki yıl Fakültede disiplin içi ve disiplinler arası projelerin sayısının artışı ile ilgili planlamalar yapılmıştır. Mezunlarımız ile ilgili 20 yıldır gerçekleştirdiğimiz ve Fakültemizin ilk mezunlarından başlayıp günümüze kadar gelen mezuniyetlerinin 25. yıl kutlaması çerçevesinde her yıl yaptığımız 1-2 gün süren bilimsel ve sosyal programlara mezunlar arasında yüksek düzeyde memnuniyet yaratılmış olup sadece mesleki alanlarda değil diğer tüm branşlarda da pek rastlanılan bir olay olmadığından, bu aktivite ile Fakültemiz Kurumsal bir önderliği gerçekleştirmiştir.

Prof. Dr. Nurdan ÖZMERİÇ KURTULUŞ
Dekan

I- GENEL BİLGİLER

A. Misyon ve Vizyon

Gazi Üniversitesi Diş Hekimliği Fakültesi yürüttüğü eğitim, öğretim ve araştırma faaliyetlerinde; evrensel ve etik değerlere uyan, bilgiyi kullanan, yeni bilgiler üretebilen, araştırmacı, sorgulayıcı ve çözümleyici düşünce yapısında ve içinde bulunduğu toplumun gelişmesine katkıda bulunabilen, rekabetçi şartların ve bilginin yenilenme hızının çok yüksek olduğu koşullarda kendisini yaşam boyu eğitime hazırlamış yetkin Diş Hekimleri yetiştirmektir. Hekim kadrosuyla da hastalara üst düzey sağlık hizmetleri sunmayı hedeflemektedir.

Gazi Üniversitesi Diş Hekimliği Fakültesi etkinliklerinde uluslararası düzeyde kabul gören mükemmelliğe ulaşmak için, akademik ve etik değerler çerçevesinde pozitif özgür düşünceye sahip çıkan, bilimin üstünlüğüne inanan, eğitimde öğrenci merkezli olan ve çalışanlarının mutluluğuna önem veren, hasta memnuniyetini ön planda tutan, aynı zamanda çevresiyle uyum içinde çalışma ve hizmet anlayışı benimsenmektedir.

Programın misyon ve vizyon kapsamında öğrencilerin, çalışanların, hastaların memnuniyetine yönelik bir anlayış benimsenmiş; dış çevre Sağlık Bakanlığı, Diş Hekimleri Birliği, Diş Hekimleri Odaları ve Uzmanlık Dernekleri ile uyumlu bir çalışma düzeni içerisinde hizmet verilmesi amaçlanmıştır.

Değerler:

- Atatürk ve Laik Cumhuriyetin ilkelerine bağlı olmak
- Bilginin ve bilimin evrenselliğine inanmak
- Etik ve akademik değerlere bağlı olmak
- Hukukun üstünlüğüne ve temel insan haklarına inanmak
- İlerici ve yenilikçi olmak

B. Yetki, Görev ve Sorumluluklar

Birimin Kuruluş Mevzuatı	625 Sayılı “Özel Öğretim Kurumları Yasası” uyarınca 1968-1969 Eğitim yılında Ankara’da “Başkent Diş Hekimliği Yüksekokulu” ve “Ankara Dişhekimliği Yüksekokulu” olmak üzere iki Diş Hekimliği Yüksekokulu açılmıştır. 1472 Sayılı yasa ile bu iki yüksekokul 1971 yılında devletleştirilmiş ve Ankara İktisadi ve Ticari İlimler Akademisi’ne bağlanmıştır. 2237 sayılı karar uyarınca Ankara Diş Hekimliği Yüksekokulu’nun tüzel varlığına son verilerek 8 Kasım 1978’de A.İ.T.İ.A. “Diş Hekimliği Fakültesi” adını almıştır. 20 Temmuz 1982’de 41 sayılı “Yükseköğretim Kurumları Teşkilatı Hakkındaki Kanun Hükmünde Kararname” ile yeni kurulan Gazi Üniversitesi’ne bağlanmış ve “Gazi Üniversitesi Diş Hekimliği Fakültesi” adını almıştır.
---------------------------------	---

<p>Yetki, Görev ve Sorumluluklar</p>	<p>Fakülte Organları Dekan: (2547 Sayılı Yükseköğretim Kanunu Madde 16) – a. (Değişik: 14/4/1982 - 2653/2 md.)</p> <p>Atanması: Fakültenin ve birimlerinin temsilcisi olan dekan, rektörün önereceği, üniversite içinden veya dışından üç profesör arasından Yükseköğretim Kurulunca üç yıl süre ile seçilir ve normal usul ile atanır. Süresi biten dekan yeniden atanabilir. Dekan kendisine çalışmalarında yardımcı olmak üzere fakültenin aylıklı öğretim üyeleri arasından en çok iki kişiyi dekan yardımcısı olarak seçer. (Ek: 2/1/1990 - KHK - 398/2 md.; Değiştirilerek Kabul: 7/3/1990 - 3614/2 md.) Ancak merkezi açıköğretim yapmakla görevli üniversitelerde, gerekli hallerde açıköğretim yapmakla görevli fakültenin dekanı tarafından dört dekan yardımcısı seçilebilir.</p> <p>Dekan yardımcıları, dekanca en çok üç yıl için atanır. Dekana, görevi başında olmadığı zaman yardımcılardan biri vekalet eder. Göreve vekalet altı aydan fazla sürerse yeni bir dekan atanır.</p> <p>b. Görev, yetki ve sorumlulukları: (1) Fakülte kurullarına başkanlık etmek, fakülte kurullarının kararlarını uygulamak ve fakülte birimleri arasında düzenli çalışmayı sağlamak, (2) Her öğretim yılı sonunda ve istendiğinde fakültenin genel durumu ve işleyişi hakkında rektöre rapor vermek, (3) Fakültenin ödenek ve kadro ihtiyaçlarını gerekçesi ile birlikte rektörlüğe bildirmek, fakülte bütçesi ile ilgili öneriyi fakülte yönetim kurulunun da görüşünü aldıktan sonra rektörlüğe sunmak, (4) Fakültenin birimleri ve her düzeydeki personeli üzerinde genel gözetim ve denetim görevini yapmak, (5) Bu kanun ile kendisine verilen diğer görevleri yapmaktır. Fakültenin ve bağlı birimlerinin öğretim kapasitesinin rasyonel bir şekilde kullanılmasında ve geliştirilmesinde gerektiği zaman güvenlik önlemlerinin alınmasında, öğrencilere gerekli sosyal hizmetlerin sağlanmasında, eğitim - öğretim, bilimsel araştırma ve yayını faaliyetlerinin düzenli bir şekilde yürütülmesinde, bütün faaliyetlerin gözetim ve denetiminin yapılmasında, takip ve kontrol edilmesinde ve sonuçlarının alınmasında rektöre karşı birinci derecede sorumludur.</p> <p>Fakülte Kurulu: Madde 17</p> <p>a. Kuruluş ve işleyişi: Fakülte kurulu, dekanın başkanlığında fakülteye bağlı bölümlerin başkanları ile varsa fakülteye bağlı enstitü ve yüksekokul müdürlerinden ve üç yıl için fakülte'deki profesörlerin kendi aralarından seçecekleri üç, doçentlerin kendi aralarından seçecekleri iki, yardımcı doçentlerin kendi aralarından seçecekleri bir öğretim üyesinden oluşur. Fakülte kurulu normal olarak her yarı yıl başında ve sonunda toplanır. Dekan gerekli gördüğü hallerde fakülte kurulunu toplantıya çağırır.</p> <p>b. Görevleri: Fakülte kurulu akademik bir organ olup aşağıdaki görevleri yapar: (1) Fakültenin, eğitim - öğretim, bilimsel araştırma ve yayım faaliyetleri ve bu faaliyetlerle ilgili esasları, plan, program ve eğitim - öğretim takvimini kararlaştırmak, (2) Fakülte yönetim kuruluna üye seçmek, (3) Bu kanunla verilen diğer görevleri yapmaktır.</p> <p>Fakülte Yönetim Kurulu: Madde 18</p> <p>a. Kuruluş ve işleyişi: Fakülte yönetim kurulu, dekanın başkanlığında fakülte kurulunun üç yıl için seçeceği üç profesör, iki doçent ve bir yardımcı doçentten oluşur. Fakülte yönetim kurulu dekanın çağırısı üzerine toplanır. Yönetim kurulu gerekli gördüğü hallerde geçici çalışma grupları, eğitim - öğretim koordinatörlükleri kurabilir ve bunların</p>
---	---

	<p>görevlerini düzenler.</p> <p>b. Görevleri: Fakülte yönetim kurulu, idari faaliyetlerde dekana yardımcı bir organ olup aşağıdaki görevleri yapar: (1) Fakülte kurulunun kararları ile tespit ettiği esasların uygulanmasında dekana yardım etmek, (2) Fakültenin eğitim - öğretim, plan ve programları ile takvimin uygulanmasını sağlamak, (3) Fakültenin yatırım, program ve bütçe tasarısını hazırlamak, (4) Dekanın fakülte yönetimi ile ilgili getireceği bütün işlerde karar almak, (5) Öğrencilerin kabulü, ders intibakları ve çıkarılmaları ile eğitim - öğretim ve sınavlara ait işlemleri hakkında karar vermek, (6) Bu kanunla verilen diğer görevleri yapmaktır.</p>
--	--

C. İdareye İlişkin Bilgiler

1- Fiziksel Yapı

1.1- Eğitim Alanları Derslikler*

Eğitim Alanı	Kapasitesi 0-50	Kapasitesi 51-75	Kapasitesi 76-100	Kapasitesi 101-150	Kapasitesi 151-250	Kapasitesi 251-Üzeri
Anfi				117*2	150*2	
Sınıf	50*3					
Bilgisayar Lab.						
Diğer Lab.	40*2		90*2			
Toplam				234	300	

* Sayı olarak belirtilecektir.

Anfi Kapasitesi: 534 kişi

Anfi Alanı: 633 m²

Sınıf Kapasitesi: 150 kişi

Sınıf Alanı: 225 m²

Bilgisayar Lab. Kapasitesi: -

Bilgisayar Lab. Alanı: -

Diğ. Lab. Kapasitesi: 338 kişi

Diğ. Lab. Alanı: 728 m²

1.2- Sosyal Alanlar

1.2.1.Kantinler ve Kafeteryalar

Kantin Sayısı: -

Kantin Alanı: -

Kafeterya Sayısı: 1 adet

Kafeterya Alanı: 200 m²

Toplam Kapasite: 150 kişi

1.2.2.Yemekhaneler

Öğrenci yemekhane Sayısı: 1adet

Öğrenci yemekhane Alanı: 400 m²

Öğrenci yemekhane Kapasitesi: 400 kişi

Personel yemekhane Sayısı: 1 adet

Personel yemekhane Alanı:200 m²

Personel yemekhane Kapasitesi: 200 kişi

1.2.3. Misafirhaneler

Misafirhane Sayısı: -

Misafirhane Kapasitesi: -

1.2.4. Öğrenci Yurtları

	Yatak Sayısı 1	Yatak Sayısı 2	Yatak Sayısı 3 – 4	Yatak Sayısı 5 - Üzeri
Oda Sayısı	-	-	-	-
Alanı m2	-	-	-	-

1.2.5. Lojmanlar

Lojman Sayısı: -

Lojman Brüt Alanı: -

Dolu Lojman Sayısı: -

Boş Lojman Sayısı: -

1.2.6. Spor Tesisleri

Kapalı Spor Tesisleri Sayısı: -

Kapalı Spor Tesisleri Alanı: -

Açık Spor Tesisleri Sayısı: -

Açık Spor Tesisleri Alanı: -

1.2.7. Toplantı – Konferans Salonları*

	Kapasitesi 0–50	Kapasitesi 51–75	Kapasitesi 76–100	Kapasitesi 101–150	Kapasitesi 151–250	Kapasitesi 251–Üzeri
Toplantı Salonu	a- 30 b- 30 c- 20 d- 30 e- 20					
Konferans Salonu						337
Toplam	130					337

*Adet olarak belirtilecektir.

Toplantı Salonu Kapasitesi: 124 kişi

Toplantı Salonu Alanı: 130 m²

Konferans Salonu Kapasitesi: 337 kişi

Konferans Salonu Alanı: 290 m²

1.2.8. Sinema Salonu

Sinema Salonu Sayısı: -

Sinema Salonu Alanı: -

Sinema Salonu Kapasitesi: -

1.2.9. Eğitim ve Dinlenme Tesisleri

Eğitim ve Dinlenme Tesisleri Sayısı: -

Eğitim ve Dinlenme Tesisleri Kapasitesi: -

1.2.10. Öğrenci Kulüpleri

Öğrenci Kulüpleri Sayısı: 5

Diş Hekimliği Fakültesi Omfacell Kök Hücre Araştırma Topluluğu

Diş Hekimliği Fakültesi Akademisyenler Tiyatro Topluluğu

Diş Hekimliği Fakültesi Fotoğraf Topluluğu (GÜDFOT)

Diş Hekimliği Fakültesi Oral Hijyen Eğitimi Topluluğu
Diş Hekimliği Fakültesi Halk Oyunları Topluluğu
Öğrenci Kulüpleri Alanı: -

1.2.11. Mezun Öğrenciler Derneği

Mezun Öğrenciler Derneği Sayısı: -

Mezun Öğrenciler Derneği Alanı: -

1.2.12. Okul Öncesi ve İlköğretim Okulu Alanları

Anaokulu Sayısı: - -

Anaokulu Alanı: -

Anaokulu Kapasitesi: -

İlköğretim okulu Sayısı: -

İlköğretim okulu Alanı: -

İlköğretim okulu Kapasitesi: -

1.3. Hizmet Alanları

1.3.1. Akademik Personel Hizmet Alanları

	Sayısı (Adet)	Alanı (m2)	Kullanan Sayısı (Kişi)
Çalışma Odası	105	1200	200
Toplam	105	1200	200

1.3.2. İdari Personel Hizmet Alanları

	Sayısı (Adet)	Alanı (m2)	Kullanan Sayısı
Servis	-	-	-
Çalışma Odası	30	1000	89
Toplam	30	1000	89

1.4. Ambar Alanları

Ambar Sayısı: 1 adet

Ambar Alanı: 300 m²

1.5. Arşiv Alanları

Arşiv Sayısı: 1 adet

Arşiv Alanı: 162 m²

1.6. Atölyeler

Atölye Sayısı: 4 adet

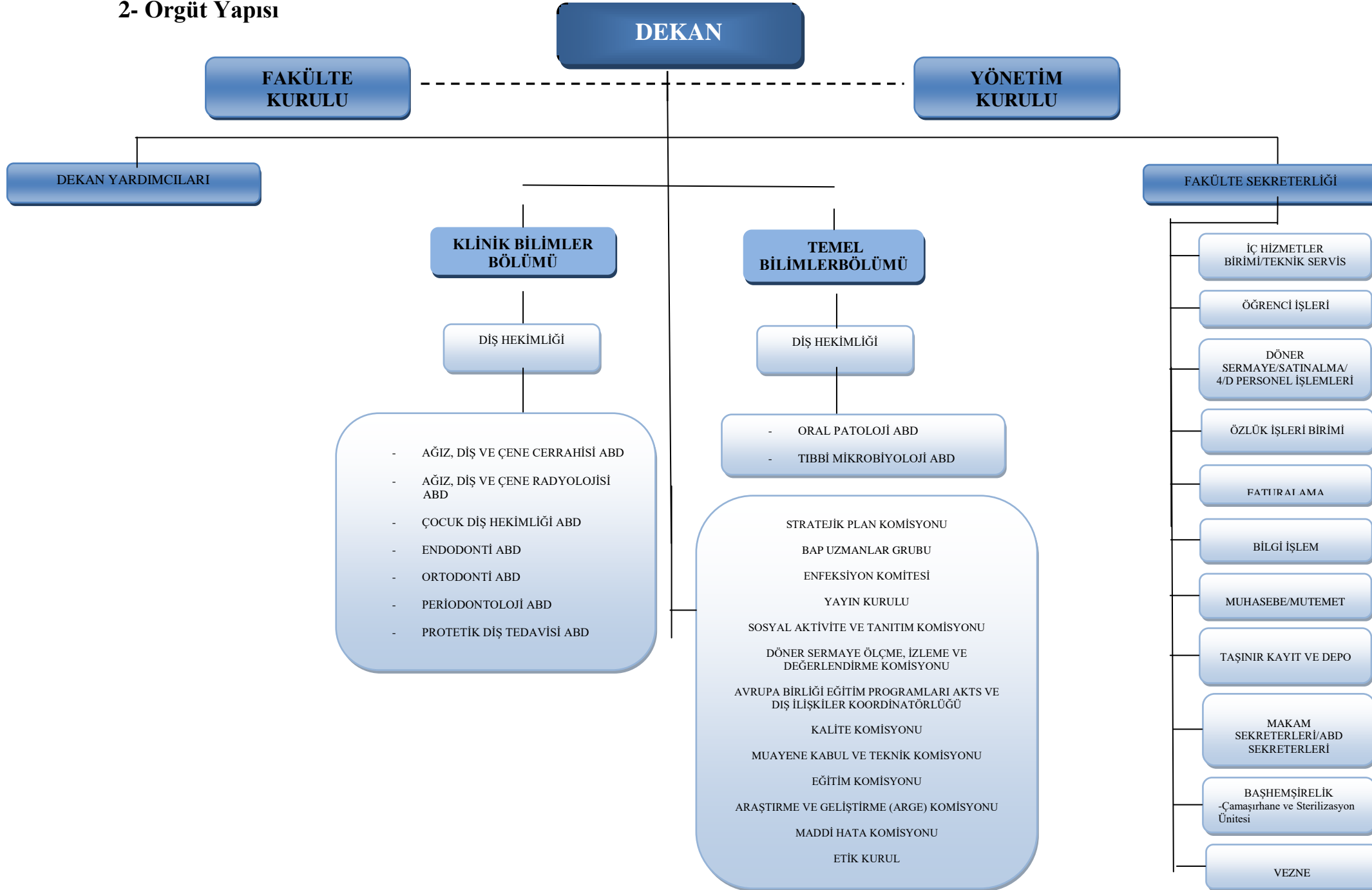
Atölye Alanı: 100 m²

1.7. Hastane Alanları

Birim	Sayı (Adet)	Alan (m2)
Müdahale odası	6	150
Ameliyathane	2	100
Klinik	15	5.331,89
Laboratuvar	5	686.08
Eczane		
Radyoloji Alanı	1	202,76
Nükleer Tıp Alanı	-	-
Sterilizasyon Alanı	1	93,46

Mutfak	-	-
Çamaşırhane	1	29
Teknik Servis	4	100
Bürolar, Depo vs.		6945,5
E Blok		2.626,9
Hastane Toplam Kapalı Alanı		13.899,5

2- Örgüt Yapısı



3- Bilgi ve Teknolojik Kaynaklar

3.1- Yazılımlar

METASOFT HBYS

KEYPS EĞİTİM MODÜLLERİ

3.2- Bilgisayarlar

Masa üstü bilgisayar Sayısı: 262 Adet

Dokunmatik Bilgisayar Sayısı: 271 Adet

Taşınabilir bilgisayar Sayısı: 59 Adet

3.3- Kütüphane Kaynakları

Kitap Sayısı: - Adet

Basılı Periyodik Yayın Sayısı: - Adet

Elektronik Yayın Sayısı: 1 Adet (Acta Odontologica Turcica)

3.4- Diğer Bilgi ve Teknolojik Kaynaklar

Cinsi	İdari Amaçlı (Adet)	Eğitim Amaçlı (Adet)	Araştırma Amaçlı (Adet)
Projeksiyon	-	10	-
Yazıcı	40	-	-
Slayt makinesi	-	-	-
Faks	2	-	-
Episkop	-	-	-
Barkot Okuyucu	49	-	-
Baskı makinesi	-	1	-
Fotokopi makinesi	2	1	-
Tepegöz	-	2	-
Fotoğraf makinesi	-	12	-
Kameralar	-	5	-
Televizyonlar	-	25	-
Tarayıcılar	15	-	-
Müzik Setleri	-	-	-
Mikroskoplar	-	7	-
DVD ler	-	1	-

4- İnsan Kaynakları

4.1- Akademik Personel

Akademik Personel					
	Kadroların Doluluk Oranına Göre			Kadroların İstihdam Şekline Göre	
	Dolu	Boş	Toplam	Tam Zamanlı	Yarı Zamanlı
Profesör	80	-	80	80	-
Doçent	25	-	25	25	-
Dr. Öğr. Üyesi	9	-	9	9	-
Öğretim Görevlisi	5	-	5	5	-
Okutman	-	-	-	-	-
Çevirici	-	-	-	-	-
Eğitim- Öğretim Planlamacısı	-	-	-	-	-
Araştırma Görevlisi	83	-	83	83	-
Uzman					

4.2- Yabancı Uyruklu Akademik Personel

Yabancı Uyruklu Öğretim Elemanları		
Unvan	Geldiği Ülke	Çalıştığı Bölüm
Profesör	-	-
Doçent	-	-
Dr. Öğr. Üyesi	-	-
Öğretim Görevlisi	-	-
Okutman	-	-
Çevirici	-	-
Eğitim-Öğretim Planlamacısı	-	-
Araştırma Görevlisi	AZERBAYCAN KIRGIZİSTAN BULGARİSTAN GÜNEY KORE RUSYA TÜRKMENİSTAN İRAN	KLİNİK BİLİMLER
Uzman		
Toplam	13	13

4.3- Diğer Ün. Görevlendirilen Akademik Personel

Diğer Üniversitelerde Görevlendirilen Akademik Personel		
Unvan	Bağlı Olduğu Bölüm	Görevlendirildiği Üniversite
Profesör	KLİNİK BİLİMLER	- MERSİN ÜNİVERSİTESİ DİŞ HEKİMLİĞİ - BOLU ABANT İZZET BAYSAL ÜNİVERSİTESİ DİŞ HEKİMLİĞİ - KAZAKİSTAN HOCA AHMET YESEVİ ÜNİVERSİTESİ
Doçent		
Yrd. Doçent		
Öğretim Görevlisi		
Okutman		
Çevirici		
Eğitim Öğretim Planlamacısı		
Araştırma Görevlisi	KLİNİK BİLİMLER	- TOKAT GAZİOSMANPAŞA ÜNİVERSİTESİ DİŞ HEKİMLİĞİ FAKÜLTESİ
Uzman		
Toplam	4	4

4.4- Başka Ün. Kurumda Görevlendirilen Akademik Personel

Başka Üniversitelerden Üniversitemizde Görevlendirilen Akademik Personel		
Unvan	Çalıştığı Bölüm	Geldiği Üniversite
Profesör	-	-
Doçent	-	-
Yrd. Doçent	-	-
Öğretim Görevlisi	-	-
Okutman	-	-
Çevirici	-	-
Eğitim Öğretim Planlamacısı	-	-
Araştırma Görevlisi	-	-
Uzman	-	-
Toplam	0	0

4.5- Sözleşmeli Akademik Personel

Sözleşmeli Akademik Personel Sayısı	
Profesör	-
Doçent	-
Yrd. Doçent	-
Öğretim Görevlisi	-
Uzman	-
Okutman	-
Sanatçı Öğrt. Elm.	-
Sahne Uygulatıcısı	-
Toplam	-

4.6- Akademik Personelin Yaş İtibariyle Dağılımı

Akademik Personelin Yaş İtibariyle Dağılımı						
	21-25 Yaş	26-30 Yaş	31-35 Yaş	36-40 Yaş	41-50 Yaş	51- Üzeri
Kişi Sayısı	17	48	24	18	40	55
Yüzde	34,34	96,96	48,48	36,36	80,8	111,1

4.7- İdari Personel

İdari Personel (Kadroların Doluluk Oranına Göre)			
	Dolu	Boş	Toplam
Genel İdari Hizmetler	36	-	36
Sağlık Hizmetleri Sınıfı	49	-	49
Teknik Hizmetleri Sınıfı	4	-	4
Eğitim ve Öğretim Hizmetleri sınıfı	-	-	
Avukatlık Hizmetleri Sınıfı.	-	-	-
Din Hizmetleri Sınıfı	-	-	-
Yardımcı Hizmetli	3	-	3
Toplam	92	-	92

4.8- İdari Personelin Eğitim Durumu

İdari Personelin Eğitim Durumu					
	İlköğretim	Lise	Ön Lisans	Lisans	Y.L. ve Dokt.
Kişi Sayısı	2	14	21	46	9
Yüzde	1,84	12,88	19,32	42,32	8,28

4.9- İdari Personelin Hizmet Süreleri

İdari Personelin Hizmet Süresi						
	1 – 3 Yıl	4 – 6 Yıl	7 – 10 Yıl	11 – 15 Yıl	16 – 20 Yıl	21 - Üzeri
Kişi Sayısı	-	7	5	9	29	42
Yüzde	-	6,44	4,6	8,28	26,68	38,64

4.10- İdari Personelin Yaş İtibariyle Dağılımı

İdari Personelin Yaş İtibariyle Dağılımı						
	21-25 Yaş	26-30 Yaş	31-35 Yaş	36-40 Yaş	41-50 Yaş	51- Üzeri
Kişi Sayısı	5	6	2	16	39	24
Yüzde	4,6	5,52	1,84	14,72	35,88	22,08

4.11- İşçiler

İşçiler (Çalıştıkları Pozisyonlara Göre)			
	Dolu	Boş	Toplam
Sürekli İşçiler	59	3	62
Vizeli Geçici İşçiler (adam/ay)			
Vizesiz işçiler (3 Aylık)			
Toplam	59	3	62

4.12- Sürekli İşçilerin Hizmet Süreleri

Sürekli İşçilerin Hizmet Süresi						
	1 – 3 Yıl	4 – 6 Yıl	7 – 10 Yıl	11 – 15 Yıl	16 – 20 Yıl	21 - Üzeri
Kişi Sayısı	9	14	36			
Yüzde	5,31	8,26	21,24			

4.13- Sürekli İşçilerin Yaş İtibariyle Dağılımı

Sürekli İşçilerin Yaş İtibariyle Dağılımı						
	21-25 Yaş	26-30 Yaş	31-35 Yaş	36-40 Yaş	41-50 Yaş	51- Üzeri
Kişi Sayısı	2	26	19	8	4	
Yüzde	1,18	15,34	11,21	4,72	2,36	

5- Sunulan Hizmetler

5.1- Eğitim Hizmetleri

(31.12.2018 itibariyle verileri dikkate alınacaktır.)

5.1.1- Öğrenci Sayıları

Öğrenci Sayıları									
Birimin Adı	I. Öğretim			II. Öğretim			Toplam		Genel Toplam
DİŞ HEKİMLİĞİ	E	K	Top.	E	K	Top.	Kız	Erkek	
Fakülteler	306	443	749	-	-	-	443	306	749
Yüksekokullar									
Enstitüler									
Meslek Yüksekokulları									
Toplam	306	443	749				443	306	749

5.1.2- Yabancı Dil Hazırlık Sınıfı Öğrenci Sayıları

Yabancı Dil Eğitimi Gören Hazırlık Sınıfı Öğrenci Sayıları ve Toplam Öğrenci Sayısına Oranı								
Birimin Adı	I. Öğretim			II. Öğretim			I. ve II. Öğretim Toplamı(a)	Yüzde*
	E	K	Top.	E	K	Top.	Sayı	
Fakülteler	-	-	-	-	-	-	-	-
Yüksekokullar								

*Yabancı dil eğitimi gören öğrenci sayısının toplam öğrenci sayısına oranı (Yabancı dil eğitimi gören öğrenci sayısı/Toplam öğrenci sayısı*100)

5.1.3- Öğrenci Kontenjanları (2018-2019)

Öğrenci Kontenjanları ve Doluluk Oranı				
Birimin Adı	YGS Kontenjanı	YGS Sonucu Yerleşen	Boş Kalan	Doluluk Oranı
Fakülteler	123	123	-	%100
Yüksekokullar				
Meslek Yüksekokulları				
Toplam	123	123	-	%100

5.1.4- Yüksek Lisans ve Doktora Programları

Enstitülerdeki Öğrencilerin Yüksek Lisans (Tezli/ Tezsiz) ve Doktora Programlarına Dağılımı					
Birimin Adı	Programı	Yüksek Lisans Yapan Sayısı		Doktora Yapan Sayısı	Toplam
		Tezli	Tezsiz		
DİŞ HEKİMLİĞİ FAKÜLTESİ	DİŞ HEKİMLİĞİ	1	-	134	134
Toplam	1	1		134	134

5.1.5- Yabancı Uyruklu Öğrenciler

Yabancı Uyruklu Öğrencilerin Sayısı ve Bölümleri			
	Bölümü		
	Kadın	Erkek	Toplam
Diş Hekimliği Fakültesi	21	21	42
Yüksekokullar			
Enstitüler			
Meslek Yüksekokulları			
Toplam	21	21	42

5.2- Sağlık Hizmetleri

	YATAK SAYISI	HASTA SAYISI	TETKİK SAYISI
ACİL SERVİS HİZMETLERİ	-	-	-
YOĞUN BAKIM	-	-	-
KLİNİK	10	-	-
AMELİYAT SAYISI	-	107	-
POLİKLİNİK HASTASI SAYISI	-	325121	-
LABORATUAR HİZMETLERİ	-	1264	1441
RADYOLOJİ ÜNİTESİ HİZMETLERİ	-	55901	92470
NÜKLEER TIP BÖLÜMÜNDE VERİLEN HİZMETLER	-	-	-
MEDİKO SOSYAL POLİKLİNİK HASTA SAYISI	-	1938	4860

5.3-İdari Hizmetler

Harcama yetkilisi hesap verme ana sorumluluğu çerçevesinde planlama, raporlama, bütçeleme ve iç kontrolün yanı sıra;

- a) Mevzuata uygun harcama talimatı verilmesi,
- b) Birime tahsis edilen ödeneklerin, bütçe ilke ve esaslarına uygun olarak etkili, ekonomik ve verimli olarak kullanılması,
- c) Taşınır malların etkili, ekonomik, verimli ve hukuka uygun olarak elde edilmesi, kullanılması ve kayıtlarının mevzuata uygun olarak tutulmasının sağlanması,
- d) Mevzuata aykırı karar, işlem, eylem veya ihmâl sonucunda kamu kaynağında artışa engel veya eksilmeye neden olunmaması hususlarıyla ilgili görev ve sorumluluklara da haizdir.

5.4-Diğer Hizmetler

- Yangın ihbar sistemi-
- Kompresör Ağır bakımları
- B blok 1. kattaki doğalgaz beklerinin eksiklikleri giderildi
- Eurodentlerin hemen hemen hepsinin kamçı kolları değişti
- Yaklaşık 400 lt boya alınarak boya yapılması
- Havalandırma santrallerine 20 adet hava prütörü takılması
- Cisaotoglav vakum pompası alımı
- A-C-B blok koridor halılarının değişimi-(10 yıllık halılar)
- Çamaşırhanedeki temiz su hidroforu genleşme tankı değişimi
- İnternetswite'lerinde kurulu UPS akülerinin değişimi
- 10 yıldır çalışan 2 adet DVR'ın değişmesi-Güvenlik kamera kayıt cihazı
- Çamaşırhane kapısının değişimi
- Çamaşırhaneye sanayi tipi çamaşır 30 kilo vardı birde 40 kilo alınması, kurutma makinası 20 kilo vardı birde 50 kilo alınması ve ütü alınması
- Çamaşırhanede 6 yıldır kullanılan çamaşır makinasının bozulduğu için 9 kg makine ile değişimi
- Elimizde kullandığımız sert zemin temizleme makinaları tamiri
- Antos ünitlerin border hortumlarının değişimi- (yaklaşık 70 adet)
- B Blok zemin kattaki Alçı ve frez motorlarının tamiri preklinik-
- Eurodentünitlerin 15 tanesi döşeme değişti-(20 adet sadece tetiye döşemeleri değişti
- Asansörlerin MMO tarafından inceleme raporlarındaki eksikliklerin giderilmesi
- Her ay Fakülte genelinin haşerelere karşı ilaçlanması
- C Blok temiz su dağıtım kollektörü
- Distile su cihazı filtre bakımı yapıldı
- C Blok su deposu kapağı 2 adet değişiyor
- E Blok çatı kapama
- E Blok 5.kat alüminyum bölme+şifreli kilit
- E blok 3.kat sekreter bölmesi alüminyum
- E Blok 1.kat hemşire bölme alüminyum kapama
- B Blok 1 ve 2.kat Hemşire alüminyum bölme
- B Blok 5.kat klinik içi alüminyum oda yapımı
- E Blok 2.kat anestezi muayene odası imalatı
- Periodontoloji klinik sekreterliği alüminyum bölme oda
- Protez 1.kat klinik lavabo değişimi-(lavabo 20 yıllık)

- Periodontoloji Öğretim Üyeleri katı erkek ve bayan wc revizyonu dolap değişti
- Protez asistan odasına 20 adet dolap yapıldı.
- E blok 3.kat hemşire odası alüminyum kapama yapıldı
- E blok ve C blok yangın merdiveni kapıları yapıldı
- B blok 4.kat alüminyum cat-cam odası bölündü
- B blok 6.katta bulunan TebaChiller ağır bakım ve tamiri yapıldı-(15 yıldır yapılmamıştı)
- Periodontoloji ve cerrahi bölümü hoca odaları önüne koridor yapılması
- Periodontoloji hemşire odası dolapları değişti.
- Yangın kat su panoları değişti.
- E Blok ameliyathane UPS'i (Pover Marka) aküleri değişimi (6 yıllık aküler)
- B blok 4.kat Hemşire deski alüminyum doğrama kapatma
- Çamaşırhanede kurulu OZMOZ su arıtma cihazı membranları değişti
- E -1.kat ETİK kurul odası yapımı
- C blok zemin katta bulunan Periodontoloji ABD lokal ameliyathane girişine alçıpan bölme Cam tuğla yapımı
- Radyoloji bölümüne 180x70 iki adet ayna takılması
- Çocuk diş hekimliği ABD kliniği sekreteryası veznesine kayar camlı hale getirilmesi
- Radyoloji kliniğinde kurulu Sirona Panoromik röntgen tüpü değiştiriliyor,(90000 çekim yaptı)-
- Medikalgaz merkezi ve tesisatı Revizyonu yapıldı-
- E blok 3.kat öğr.üyeleri odaları önüne alçıpan koridor yapımı
- Çöp toplama Konteynerleri önüne elektrikli motorlu kepenk yapılması
- C Blok klinik katlarına duraklı asansör inşaatı başladı
- B Blok bodrum kat yatay demir temiz su boruları değişimi yapılıyor.
- Orta otopark, park çizgilerinin yeniden çizilmesi,
- Alçı laboratuvarındaki alçı kesme motorları tamiri
- A,B,C,E blok asansör kullanım izin etiketleri alındı
- Hizmetin aksamaması için yüklü miktarda airatör kartuşu ve rulman alındı-
- Periodontoloji ABD kliniğine numarator takıldı
- Cerrahi ABD genel ameliyathane UPS i bakım ve aküleri değişti

6- Yönetim ve İç Kontrol Sistemi

Satınalma süreci belirlenirken belirlenen özellikte mal ya da hizmetlerin doğru kalitede ve istenilen zaman dilimi içerisinde elde edilmesine çalışılmıştır. Satın alma süreci içerisinde alıcı firmalarla işbirliği içerisinde çalışılarak ihtiyaç duyulan mal ve hizmetler pazar şartları ve pazarlık stratejileri belirlenerek karşılanmaya çalışılmıştır.

D- Diğer Hususlar

Sözleşme Yapılan Firmalar İçin Aylık Hakedişler	Tutar
Buga Otis Asansör San ve Tic A.Ş. (12 aylık)	23.880,00
Sözleşme Dışı Mal ve Hizmet Alımı	
Buga Otis Asansör San ve Tic A.Ş.	31.970
Ontes Teknik Servis A.Ş. (12 aylık)	34.200,00
Aksa Ankara Makine Satış ve Servis A.Ş. (12 aylık)	2.640,00

II- AMAÇ ve HEDEFLER

A. İdarenin Amaç ve Hedefleri

Stratejik Amaçlar	Stratejik Hedefler
*Diş hekimliği programı; kamuda ve özel alanda çalışacak pratisyen diş hekimlerini ve doktora/uzmanlık eğitimi ile doktor/uzman ünvanını alan ve akademik kariyerde çalışmalarını devam ettirerek öğretim elemanı olmak isteyen diş hekimlerinin yetiştirilmesi amacıyla oluşturulmuştur.	Programın hedefleri, ağız ve diş sağlığı ve hastalıkları ile ilgili her türlü konuda başvuran hastalar ile iletişim kurabilen, hastanın muayenesini, klinik ve radyolojik değerlendirmesini yapabilen, sorunu tespit edebilen, ağız diş hastalıklarının tedavisini planlayabilen ve uygulayabilen, oluşabilecek komplikasyonlar hakkında bilgi sahibi olan ve gerektiğinde yardım alabilmeyi bilen, hastanın takibini yapabilen, hastanın sistemik durumu hakkında bilgi sahibi, sistemik durum ile ağız sağlığı arasındaki ilişkiyi bilen, gerektiğinde hastayı ilgili uzmanlara yönlendirebilen ve tüm bu aşamalarda etik değerleri göz önüne alan diş hekimlerini yetiştirmektir.
*Program, bazı temel bilimler ve klinik tıp bilimleri ile ilişkilidir. *Doktora programları ise Gazi Üniversitesi Sağlık Bilimleri Enstitüsü ile birlikte yürütülmektedir.	

B. Temel Politikalar ve Öncelikler

Politikalar	<ul style="list-style-type: none">- Fakültemizi kazanan öğrencilerin bilgi ve teknoloji çağındaki gelişimi takip ederek diş hekimliği mesleğini öğrenmeleri ve deneyim kazanmaları,- Fakültemizde tedavi için başvuran hastalara gerek teknolojik gerekse de bilgi olarak donanımlı hekimler tarafından tedavi hizmetlerini sunmak,- Öğretim elemanlarımızın fakültede huzur, güven ve tatmin olarak çalışmalarını sağlamak fakültemizin temel politikalarıdır.
-------------	---

Öncelikler	Gazi Üniversitesi Diş Hekimliği Fakültesi olarak önceliklerimiz; hastaları ile saygı çerçevesinde iletişim kuran, gerekli olan tedavileri bilen ve uygulayan, teknolojik gelişimleri takip eden, etik kurallar çerçevesinde hareket eden, deontolojinin kurallarına saygılı, araştırmacı ve analitik düşünce ile çözümler üreten, ülkenin sağlık politikalarını takip eden ve konusuyla ilgili hukuksal kuralları bilen ve uyan diş hekimleri yetiştirmektir.
------------	---

C. Diğer Hususlar

III- FAALİYETLERE İLİŞKİN BİLGİ VE DEĞERLENDİRMELER

A- Mali Bilgiler

1- Bütçe Uygulama Sonuçları

1.1-Bütçe Giderleri Döner Sermaye

	2018 BÜTÇE BAŞLANGIÇ ÖDENEĞİ	2018 GERÇEKLEŞME TOPLAMI	GERÇEK. ORANI
	TL	TL	%
BÜTÇE GİDERLERİ TOPLAMI	20.500.00	18.186.822,90	%88,72
01 - PERSONEL GİDERLERİ	26	1.701.768,47	-
02 - SOSYAL GÜVENLİK KURUMLARINA DEVLET PRİMİ GİDERLERİ	11	383.506,99	-
03 - MAL VE HİZMET ALIM GİDERLERİ	10.109.004	5.890.719,43	%58,27
05 - CARİ TRANSFERLER	1.245.001	987.892,72	%79,35
06 - SERMAYE GİDERLERİ	147.114	180.326,38	%81,58
EK ÖDEME	8.997.944	9.042.608,91	%100,50

- **Bütçe hedef ve gerçekleştirmeleri ile meydana gelen sapmaların nedenleri;**
01 Personel Giderleri ve 02 Sosyal Güvenlik Kurumlarına Devlet Primi Giderleri kalemleri 23.12.2017 tarihinde Resmi Gazetede yayınlanarak yürürlüğe giren KHK/699 Sayılı karar olağanüstü hal kapsamında bazı düzenlemeler yapılması hakkında kanun hükmünde kararnamenin 127. Maddesi 15. Fıkrasına göre kadroya geçen taşaron işçiler 03 Mal ve Hizmet Alımı Giderleri taşaron işçilerden dolayı

1.1 - Bütçe Giderleri Özel Bütçe

	2017 BÜTÇE BAŞLANGIÇ ÖDENEĞİ	2017 GERÇEKLEŞME TOPLAMI	GERÇEK. ORANI
	TL	TL	%
BÜTÇE GİDERLERİ TOPLAMI	22.390.000,00	24.735.979,00	0,91
01 - PERSONEL GİDERLERİ	18.867.000,00	20.325.917,00	0,93
02 - SOSYAL GÜVENLİK KURUMLARINA DEVLET PRİMİ GİDERLERİ	3.368.000,00	3.418.659,00	0,99
03 - MAL VE HİZMET ALIM GİDERLERİ	155.000,00	991.403,00	0,16
05 - CARİ TRANSFERLER	-	-	-
06 - SERMAYE GİDERLERİ	-	-	-
EK ÖDEME	-	-	-

- Tahmini gelir belirlenerek bu gelire göre gider kalemleri belirlenmesi sebebiyle sapmalar oluşmaktadır. Yapılan bütçe teklifinden daha az ödenek verilmesi.

1.2-Bütçe Gelirleri

	2017 BÜTÇE TAHMİNİ	2017 GERÇEKLEŞME TOPLAMI	GERÇEK. ORANI
	TL	TL	%
BÜTÇE GELİRLERİ TOPLAMI	20.500.000	18.478.640,50	90,14
02 – VERGİ DIŞI GELİRLER	-	-	-
03 – SERMAYE GELİRLERİ	19.849.442	17.848.190,32	89,92
04 – ALINAN BAĞIŞ VE YARDIMLAR	438.000	438.000	100
09 – Diğer Gelirler	212.558	192.450,18	90,54

2- Temel Mali Tablolara İlişkin Açıklamalar

Bütçe Tahminleri yapılırken belirlenen ödenek tutarlarının yıl içerisinde yeteri kadar temin edilmemesi nedeniyle sıkıntılar yaşanmaktadır. Ancak ek ödenek taleplerimiz doğrultusunda temin edilen ödeneklerle ihtiyaçlar karşılanmaktadır.

3- Mali Denetim Sonuçları

Rektörlüğümüzce onaylanan İç Denetim Birimi Başkanlığının 2017 yılı İç Denetim Programı gereğince; “2016 yılı Döner Sermaye Ek Ödeme İşlemleri Sürecine İlişkin” sistem ve uygunluk denetimi gerçekleştirilmiş hazırlanan raporları Dekanlığımıza iletilmiştir. Raporda belirlenen bulgular ve öneriler incelenmiştir. Önerilere uygun hareket edilecektir.

4- Diğer Hususlar

(Bu başlık altında, yukarıdaki başlıklarda yer almayan ancak birimin mali durumu hakkında gerekli görülen diğer konulara yer verilir.)

B- Performans Bilgileri

1- Faaliyet ve Proje Bilgileri

Bu başlık altında, faaliyet raporunun ilişkin olduğu yıl içerisinde yürütülen faaliyet ve projeler ile bunların sonuçlarına ilişkin detaylı açıklamalara yer verilecektir.

1.1. Faaliyet Bilgileri

1. 1.1.Düzenlenen Bilimsel Toplantılar, Etkinlikler

BÖLÜM ADI	Sempozyum		Kongre		Konferans		Panel		Seminer		Diğer* Etkinlikler		Genel Toplam
	A	B	A	B	A	B	A	B	A	B	A	B	
Ağız, Diş ve Çene Cerrahisi	-	-	-	-	-	-	-	-	-	-	-	-	-
Ağız, Diş ve Çene Radyolojisi	-	-	-	-	-	-	-	-	-	-	1	-	1
Endodonti	-	-	-	-	-	-	-	-	-	-	-	-	28
Ortodonti	-	-	-	-	-	-	-	-	-	-	-	-	-
Oral Patoloji	-	-	-	-	-	-	-	-	-	-	1	-	1
Çocuk Diş Hekimliği	-	-	-	-	-	-	-	-	-	-	-	-	-
Periodontoloji	-	-	-	-	-	-	-	-	1	-	-	-	12
Protetik Diş Tedavisi	-	-	-	-	-	-	-	-	-	-	-	-	-
Restoratif Diş Tedavisi	-	-	-	-	-	-	-	-	-	-	-	-	18
Tıbbi Mikrobiyoloji	1	-	-	1	-	-	-	-	-	-	-	-	2

A: Ulusal, B: Uluslararası

* Diğer Etkinlikler aşağıda da belirtilecektir.

Diğer Etkinlikler	SAYISI
Açık Oturum	-
Söyleşi	-
Tiyatro	3
Konser	1
Sergi	1
Turnuva	-
Teknik Gezi	-
Eğitim Semineri	70
Bilim Şenliği	1

1.1.2. Düzenlenen Bilimsel Toplantılara ve Etkinliklere Katılan Personel Sayısı

BÖLÜM ADI	Sempozyum		Kongre		Konferans		Panel		Seminer	
	A	B	A	B	A	B	A	B	A	B
Ağız, Diş ve Çene Cerrahisi			2	25						
Ağız, Diş ve Çene Radyolojisi				15						
Endodonti				18	27				27	
Ortodonti			58		3					
Oral Patoloji			2	2			1		1	
Çocuk Diş Hekimliği			1	2	2					
Periodontoloji	3	2	12	15	-	-	-	-	40	
Protetik Diş Tedavisi			1	32						
Restoratif Diş Tedavisi			11							
Tıbbi Mikrobiyoloji	1	2		2					3	

A: Ulusal, B: Uluslararası

1.1.3. Bilimsel Yayın Sayıları

BÖLÜM ADI	Makale*		Bildiri*		Kitap
	A	B	A	B	
Ağız, Diş ve Çene Cerrahisi	3	25	-	55	
Ağız, Diş ve Çene Radyolojisi	6	4	2	13	4 Kitapta Bölüm
Endodonti	2	8	-	35	1
Ortodonti	2	8	-	33	-
Oral Patoloji	1	6	-	2	1
Çocuk Diş Hekimliği	4	4	5	3	2
Periodontoloji	2	19	6	20	4
Protetik Diş Tedavisi	4	17	1	32	1
Restoratif Diş Tedavisi	-	3	-	9	1
Tıbbi Mikrobiyoloji	3	16	25	6	1

A: Ulusal, B: Uluslararası

* İndekslere Giren Hakemli Dergilerde

1.1.4. Üniversiteler Arasında Yapılan İkili Anlaşmalar

ÜNİVERSİTE ADI	ANLAŞMANIN İÇERİĞİ
Ovidius University of Constanta	ERASMUS
Universita Degli Studi di Foggia	ERASMUS
European University	ERASMUS
University of Medicine and Pharmacy of Targu Mureş	ERASMUS

1.2. Proje Bilgileri

Bilimsel Araştırma Proje Sayısı					
PROJELER	2018				
	Önceki Yıldan Devreden Proje	Yıl İçinde Eklenen Proje	Toplam	Yıl İçinde Tamamlanan Proje	Toplam Ödenek YTL
KALKINMA BAKANLIĞI					
TÜBİTAK	1	5		5	1.541.921,5
A.B.		1			596.992,00
BİLİMSEL ARAŞTIRMA PROJELERİ	13	23		7	445.934
DİĞER					
TOPLAM	14	29		12	2.584.847,5

2- Performans Sonuçları Tablosu

S.NO	PERFORMANS GÖSTERGESİ	ÖLÇÜ BİRİMİ	2018 GERÇEKLEŞME	SORUMLU BİRİMLER
1	Sosyal medyada Gazi Üniversitesi ile ilgili paylaşımların yapılması sağlanarak üniversitemizle ilgili imajın geliştirilmesi	Sayı		Genel Sekreterlik
2	Üniversite tanıtım fuarlarına katılım sağlanması	Sayı		Genel Sekreterlik
3	Öğrencilere yönelik olarak düzenlenen sosyal ve kültürel faaliyet sayısı	5	100%	Sağlık Kültür ve Spor Dairesi Başkanlığı Fakülte/Yüksekokul/M.Y.O./Enstitüler
4	Öğrencilere yönelik olarak düzenlenen sportif faaliyet sayısı	3	100%	Sağlık Kültür ve Spor Dairesi Başkanlığı
5	Yemek bursu verilen öğrenci sayısı	0	0	Sağlık Kültür ve Spor Dairesi Başkanlığı
6	Aylık ortalama maaş ödenen kısmi zamanlı öğrenci sayısı	0	0	Sağlık Kültür ve Spor Dairesi Başkanlığı
7	İnşaat ve bakım-onarım giderleri	Tutar		Yapı İşleri ve Teknik Daire Başkanlığı
8	Elektronik veri tabanı sayısı	0	0	Kütüphane ve Dokümantasyon Daire Başkanlığı
9	Kütüphaneler arası işbirliği kapsamında ödünç verilen materyal sayısı	0	0	Kütüphane ve Dokümantasyon Daire Başkanlığı
10	Kütüphane koleksiyonuna eklenen materyal sayısı	0	0	Kütüphane ve Dokümantasyon Daire Başkanlığı
11	Kütüphaneden yararlanan okuyucu sayısı	0	0	Kütüphane ve Dokümantasyon Daire Başkanlığı
12	Öğrenci topluluklarına üye olan öğrenci sayısı	Sayı		Sağlık Kültür ve Spor Dairesi Başkanlığı
13	Öğrenci topluluklarının düzenlediği etkinlik sayısı	Sayı		Sağlık Kültür ve Spor Dairesi Başkanlığı
14	Bilim Ağı (WoS) kapsamında tam atıf sayısı	Sayı		Kalite Güvencesi ve Derecelendirme Ofisi
15	Bilim Ağı (WoS) kapsamında tam metin basılı makale sayısı	Sayı		Kalite Güvencesi ve Derecelendirme Ofisi
16	Yayın teşvik ödülü alan öğretim üyesi sayısı	Sayı		Akademik Ölçütler ve Ödül Bürosu
17	Kurum tarafından desteklenen proje sayısı	Sayı		Bilimsel Araştırma Projeleri Birimi
18	Diğer kurum-kuruluşlar tarafından desteklenen proje sayısı (AB hariç)	0	0	Bilimsel Araştırma Projeleri Birimi Proje Koordinasyon Uygulama ve Araştırma Merkezi
19	AB destekli proje sayısı (KA1-KA2-KA3 vb.)	Sayı		Proje Koordinasyon Uygulama ve Araştırma Merkezi
20	Teknoparkta yürütülen proje sayısı	0	0	Gazi Teknopark
21	Teknoparkta faaliyet gösteren şirket sayısı	0	0	Gazi Teknopark
22	Teknopark'ta gerçekleştirilen faaliyet sayısı	0	0	Gazi Teknopark
23	Yurt içi ve yurt dışındaki teknoparklarla yapılan işbirliği sayısı	0	0	Gazi Teknopark
24	Uluslararası değişim programları kapsamında giden öğrenci sayısı	3		Erasmus Kurum Koordinatörlüğü Mevlana Değişim Programı Koordinatörlüğü
25	Uluslararası değişim programlarıyla giden akademisyen sayısı	0		Erasmus Kurum Koordinatörlüğü Mevlana Değişim Programı Koordinatörlüğü
26	Ulusal değişim programlarıyla gelen öğrenci sayısı	Sayı		Farabi Değişim Programı Koordinatörlüğü
27	Yurtdışı üniversiteler ile ortak yürütülen programlara katılan öğrenci sayısı	0	0	Öğrenci İşleri Daire Başkanlığı
28	Gerçekleştirilen hizmet içi eğitim programı sayısı	0	0	Genel Sekreterlik
29	Hizmet içi eğitime katılan personel sayısı	0	0	Genel Sekreterlik
30	Bakım-onarım giderleri	Tutar		Yapı İşleri ve Teknik Daire Başkanlığı
31	Acil Servis ve Onkoloji Hastanesi inşaatının tamamlanma oranı	0	0	Yapı İşleri ve Teknik Daire Başkanlığı
32	Tıbbi cihaz alım ve bakım onarım gideri	Tutar		Uygulama ve Araştırma Hastanesi Başhekimliği

3- Performans Sonuçlarının Değerlendirilmesi

Yayın ve BAP Projelerinde artış olduğu gözlenmiştir. Üniversitemiz bütçesinden ayrılan yolluk yevmiye ve proje bütçelerinin artırılması bu konuda öğretim elemanlarını teşvik edeceği düşünülmektedir. Öğrenciler için düzenlenen etkinliklerde daha fazla Rektörlük desteğinin verilmesi bu tarz etkinliklerin sayısını arttıracakı düşünülmektedir.

4- Performans Bilgi Sisteminin Değerlendirilmesi

5- Diğer Hususlar

IV- KURUMSAL KABİLİYET ve KAPASİTENİN DEĞERLENDİRİLMESİ

A- Üstünlükler

- İyi bir dış hekimliği eğitimi vermek için alanında uzman yeterli sayıda öğretim elemanına sahip bir Fakülteyiz.
- Fakültemizde öğretim elemanlarımızın teknolojiyi yakından takip edebilmesi için gerekli teknolojik donanım bulunmaktadır.
- Klinik eğitim için gerekli hasta sayımız oldukça fazladır.
- Preklinik eğitimi için gerekli olan iyi laboratuvar imkanlarına sahibiz.
- Fiziki alt yapıda yenilenme ile gerek öğrenci gerek öğretim elemanları için iyi klinik şartlara sahibiz.
- Döner sermaye gelirleri ile Fakültenin bazı eksiklikleri giderilebilmektedir.
- Kadro bekleyen öğretim üyelerinin bekleme süreçleri mümkün olduğu kadar kısa sürede gerçekleşmektedir.

B- Zayıflıklar

- Öğrenci sayımız çok fazla olduğundan buna bağlı olarak anfi ve derslik alanlarımız kısıtlıdır.
- Öğrencilerimiz için uygun bir okuma salonu mevcut değildir.
- Öğrencilerimizin sosyal bir etkinlik yapabilecekleri alan çok kısıtlıdır.
- Ana yerleşkeden ve Tıp Fakültesinden uzak olduğumuzdan gerek sosyal gerekse de Tıp Fakültesinin sahip olduğu Temel tıp dersleri imkanından yeterince yararlanmakta zorluk çekmekteyiz.
- Öğrenci ve öğretim elemanlarımızın yemek yediği mekanın imkanları çok kısıtlı olup buranın mutlaka elden geçirilmesi gereklidir.
- Öğretim elemanlarımız için mevcut otoparkımız yetersiz olup, idari personelimiz, öğrencilerimiz ve hastalarımız için otoparkımız bulunmamaktadır.

C- Değerlendirme

- Günümüzde ilgili disiplinlerdeki eğilimler de göz önüne alınarak istenilen dış hekim öğrenci profilini sağlamak amacıyla müfredat programımız güncellenerek yapılandırılmıştır. Bu çalışmamız bu yıl içinde de devam edecektir. Öğrencilerin dış hekimliği branşı dışında kültürel ve sosyal açıdan gelişmelerini de sağlayabilmek amacıyla müfredat programına sosyal seçmeli dersler eklendi.
- ERASMUS Programları çerçevesinde yurtdışındaki anlaşmalı fakülteler ile öğrenci ve öğretim elemanı değişimi devam etmektedir. Bu programlara bu yıl ve gelecekte de özel önem vermeye devam edeceğiz.
- Her yıl düzenlenen Geleneksel Mezunlar Günü Etkinlikleri” ile meslekte 25. yılını dolduran mezunlarımız bir araya gelmekte, bilimsel ve sosyal bir paylaşım yaşanmaktadır.
- Eğitim-Öğretimin dışında toplumumuza ağız ve diş sağlığı konusunda büyük hizmetleri olan Fakültemizde yıllık ortalama 90.000 hastanın tedavisi yapılmaktadır.

V- ÖNERİ VE TEDBİRLER

- Var olan engelli hasta hizmetlerinin daha etkin ve sürekli yapılabilmesi için fiziki alt yapı, personel ve teçhizat desteğinin sağlanması,
- Öğretim elemanlarının Tübitak, Sanayi Bakanlığı, Kalkınma Bakanlığı gibi kurum dışı projelere katılımının teşvik edilmesi, patent alabilmeleri konusunda bilgilendirilmesi,
- Özellikle yurtdışı dergilerde makale yayınlatabilmeleri konusunda destek olunması ve gerekli eğitimlerin alınmasının sağlanması,
- Öğrenci sayısının sınırlandırılması konusunda gerekli çalışmaların yapılması.
- Öğrenci etkinliklerinin daha fazla desteklenmesi.

İÇ KONTROL GÜVENCE BEYANI

Harcama Yetkilisi olarak yetkim dahilinde;

Bu raporda yer alan bilgilerin güvenilir, tam ve doğru olduğunu beyan ederim.

Bu raporda açıklanan faaliyetler için bütçe ile tahsis edilmiş kaynakların, planlanmış amaçlar doğrultusunda ve iyi mali yönetim ilkelerine uygun olarak kullanıldığını ve iç kontrol sisteminin işlemlerin yasallık ve düzenliliğine ilişkin yeterli güvenceyi sağladığını bildiririm.

Bu güvence, üst yönetici olarak sahip olduğum bilgi ve değerlendirmeler, iç kontroller, iç denetçi raporları ile Sayıştay raporları gibi bilğim dahilindeki hususlara dayanmaktadır.

Burada raporlanmayan, idarenin menfaatlerine zarar veren herhangi bir husus hakkında bilğim olmadığını beyan ederim. (ANKARA –25/01/2019)

Prof. Dr. Nurdan ÖZMERİÇ KURTULUŞ
Dekan