



2017 YILI

YATIRIM İZLEME VE DEĞERLENDİRME RAPORU



SUNUŞ



Ülkemizin güzide ve köklü yükseköğretim kurumlarından biri olan Gazi Üniversitesi, taşıdığı tarihi misyonun farkında olarak merkezine insanı koyan, kendini toplumun beklentileri doğrultusunda yenileyen, milli değerlere saygılı, akademik ilkeler çerçevesinde, çağın gereklerine uygun her türlü işbirliğine açık, şeffaf bir yönetim anlayışını benimsemiştir.

Kuruluşundan bugüne kadar bütün öğrencilerimizi ülkemize hizmet edecek bireyler olarak yetiştirmenin haklı onurunu taşıyoruz. Sahip olduğumuz akademik birimler yanında Üniversitemize verilen “Araştırma Üniversitesi” ünvanının yüklediği sorumlulukları yerine getirmenin ve çalışmalarımızı ülkemiz ihtiyaçları doğrultusunda sürdürülebilir hale getirmenin gayreti içerisindeyiz. Bu amaç doğrultusunda, sürekli olarak araştırma projeleri üretme çabası yanında uygulama ve araştırma merkezlerimiz ile de ihtiyaç duyulan alanlarda akademik düzeyde araştırma ve geliştirme faaliyetlerinde bulunmaktayız.

Yürütülen Ar-Ge ve akademik faaliyetlerin temelini ise güçlü bir altyapı teşkil etmektedir. Bu altyapının iyileştirilmesine yönelik faaliyetler kapsamında muhtelif binaların bakım ve onarımları yapılmış, Gazi Eğitim Fakültesine ait bir blok Fotonik Uygulama ve Araştırma Merkezine tahsis edilmiştir. Söz konusu alanın Merkezin kullanımı için tadilatı

devam etmektedir. Ayrıca Polatlı ilçesinde Üniversitemize yeni yerleşke alanı ve bina tahsis edilmiş olup, Polatlı İlahiyat Fakültesi, Polatlı Sosyal Bilimler Meslek Yüksekokulu ve Polatlı Teknik Bilimler Meslek Yüksekokulu taşınmıştır. Ayrıca Üniversitemizde TOKİ tarafından yaptırılan 130.000 m² kapalı alana sahip hizmet binaları hizmete açılmış, merkez yerleşkemizin kanalizasyon altyapısı yenilenmiştir.

Üniversitemizin teknolojik altyapısının geliştirilmesine yönelik ihtiyaç duyulan makine, cihaz, lisanslar ile taşıt ve kütüphane koleksiyonunun geliştirilmesine yönelik ürün ve yazılımlar temin edilmiştir.

Ülkemizin en saygın sağlık kurumlarından Gazi Hastanesinin sunduğu hizmetlerin daha kaliteli ve verimli şekilde yürütülmesi amacıyla ihtiyaç duyulan makine ve teçhizatlar temin edilmiş, mevcut makine ve teçhizatın bakım-onarımları yapılmış, hastane binamızın bakım ve onarım çalışmaları yürütülmüştür. Acil Servis ve Onkoloji Hastanesinin inşaat, mekanik ve elektrik imalatları devam etmektedir.

Üniversitemizde yürütülen projelerin gerek kurum içi gerekse kurum dışı kaynaklar ile desteklenmesine ve araştırma ürünlerinin niteliğinin artırılmasına yönelik çalışmalara da devam edilmiştir. Bu kapsamda ülkemizin önemli bir Ar-Ge merkezi olması beklenen TeknoHAB'a yönetici şirket ortağı olunmuştur.

Yukarıda yapılan açıklamalar kapsamında 2017 Yılı Yatırım Programı ile tahsis edilen ödeneklerin kullanımına ilişkin olarak hazırlanan Üniversitemiz 2017 Yılı Yatırım İzleme ve Değerlendirme Raporu doğruluk, şeffaflık ve hesap verilebilirlik ilkeleri doğrultusunda 5018 sayılı Kamu Mali Yönetimi ve Kontrol Kanunun 25 inci maddesi gereğince hazırlanarak, kamuoyu bilgisine sunulmuştur.

Prof. Dr. İbrahim USLAN
Rektör

İÇİNDEKİLER TABLOSU

| | |
|--|-----|
| SUNUŞ..... | i |
| İÇİNDEKİLER TABLOSU | iii |
| TABLolar DİZİNİ | iv |
| ŞEKİLLER DİZİNİ..... | v |
| RESİMLER DİZİNİ..... | v |
| I. GENEL DEĞERLENDİRME | 6 |
| 1.1. Üniversitemiz Yatırımlarının Finansman Kaynakları | 6 |
| 1.2. Üniversitemiz Mevcut Üretim / Hizmet Kapasitesi | 8 |
| 1.3. Üniversitemiz 2017 Yılı Yatırımlarıyla Hedeflenen ve Gerçekleşen Kapasite Artışı .. | 17 |
| 1.4. Üniversitemiz 2017 Yılı Yatırım Uygulamaları..... | 23 |
| II. 2017 YILI PROJE UYGULAMALARI..... | 26 |
| 2.1. Eğitim Sektörü..... | 26 |
| 2.1.1. Açık ve Kapalı Spor Tesisleri | 26 |
| 2.1.2. Derslik ve Merkezi Birimler | 26 |
| 2.1.3. Rektörlük Binası Restorasyonu | 26 |
| 2.1.4. Çeşitli Ünitelerin Etüd-Projesi | 26 |
| 2.1.5. Kampüs Altyapısı | 26 |
| 2.1.6. Büyük Onarım | 28 |
| 2.1.7. Yayın Alımı..... | 33 |
| 2.1.8. Muhtelif İşler..... | 33 |
| 2.2. Sağlık Sektörü | 35 |
| 2.2.1. Çocuk Hastanesi Projesi..... | 35 |
| 2.2.2. Acil Servis ve Onkoloji Hastanesi Projesi | 35 |
| 2.2.3. Muhtelif İşler Projesi..... | 39 |
| 2.3. DHK-Sosyal Teknolojik Araştırmalar Sektörü | 43 |
| 2.3.1. Merkezi Araştırma Laboratuvarı Projesi..... | 43 |
| 2.3.2. Rektörlük Bilimsel Araştırma Projeleri..... | 43 |
| 2.3.3. Fotonik Uygulama ve Araştırma Merkezi Altyapısının Geliştirilmesi | 43 |
| 2.3.4. Eklemeli İmalat Teknolojileri Araştırma Merkezi | 52 |
| III. SORUNLAR VE ÇÖZÜME YÖNELİK ÖNERİLER..... | 54 |
| EK-1 2017 Yılı Kamu Yatırımları Özet Tablosu | 56 |

TABLÖLAR DİZİNİ

| | |
|---|----|
| Tablo 1 2016-2017 Bütçe Giderleri | 7 |
| Tablo 2 Eğitim Alanları..... | 11 |
| Tablo 3 Sosyal Alanlar..... | 12 |
| Tablo 4 Hizmet Alanları..... | 13 |
| Tablo 5 Okul Öncesi ve İlköğretim Alanları..... | 14 |
| Tablo 6 Yemekhane Alanları | 14 |
| Tablo 7 Çayyolu Semt Polikliniği ve Merkez Kampüs Sağlık Birimi | 14 |
| Tablo 8 Gazi Hastanesi Alanı..... | 15 |
| Tablo 9 Diş Hekimliği Fakültesi Alanlar | 15 |
| Tablo 10 Diş Hekimliği Fakültesi Hasta/Tetkik Sayısı..... | 16 |
| Tablo 11 Gazi Hastanesi Sağlık Hizmetleri | 16 |
| Tablo 12 Açık-Kapalı Spor Tesisleri | 17 |
| Tablo 13 Derslik Merkezi Birimler | 17 |
| Tablo 14 Rektörlük Binası Restorasyonu..... | 17 |
| Tablo 15 Etüd-Proje | 18 |
| Tablo 16 Muhtelif İşler | 18 |
| Tablo 17 Kampüs Altyapısı..... | 18 |
| Tablo 18 Yayın Alımı | 19 |
| Tablo 19 Büyük Onarım..... | 20 |
| Tablo 20 Çocuk Hastanesi..... | 22 |
| Tablo 21 Acil Servis-Onkoloji Hastanesi..... | 22 |
| Tablo 22 Sağlık Sektörü Muhtelif İşler Projesi..... | 22 |
| Tablo 23 2017 Yılı Sektörel Bazda Yatırım Projelerinin Dağılımı | 24 |
| Tablo 24 2017 Yatırım Ödenekleri | 25 |
| Tablo 25 Çeşitli Ünitelerin Etüd-Projesi..... | 26 |
| Tablo 26 Kampüs Altyapı Projesi | 27 |
| Tablo 27 Büyük Onarım Projesi Yapılan İşler | 28 |
| Tablo 28 Eğitim Sektörü Muhtelif İşler Projesi Harcama (Genel) | 33 |
| Tablo 29 Eğitim Sektörü Satın Alınan Malzeme Listesi..... | 34 |
| Tablo 30 Sağlık Sektörü Muhtelif İşler Projesi Detay | 39 |
| Tablo 31 Tıbbi Makine-Tecizat Alımları | 40 |

| | |
|---|----|
| Tablo 32 Menkul Malların Büyük Onarım İşleri | 40 |
| Tablo 33 Sağlık Sektörü Muhtelif İşler Projesi (Büyük Onarım) | 41 |
| Tablo 34 Fotonik Uyg. ve Arş. Merkezi Projeleri..... | 47 |
| Tablo 35 2017 Yılı Kamu Yatırımları Özet Tablosu (Özel Bütçe)..... | 56 |
| Tablo 36 2017 Yılı Kamu Yatırımları Özet Tablosu (Döner Sermaye)..... | 57 |

ŞEKİLLER DİZİNİ

| | |
|--|----|
| Şekil 1 Bütçe Ödeneklerinin Gelişimi..... | 6 |
| Şekil 2 2014-2017 Gelirler | 7 |
| Şekil 3 2016-2017 Gelirlerin Kaynağı | 8 |
| Şekil 4 2013-2016 Sermaye Ödenek ve Harcama..... | 23 |

RESİMLER DİZİNİ

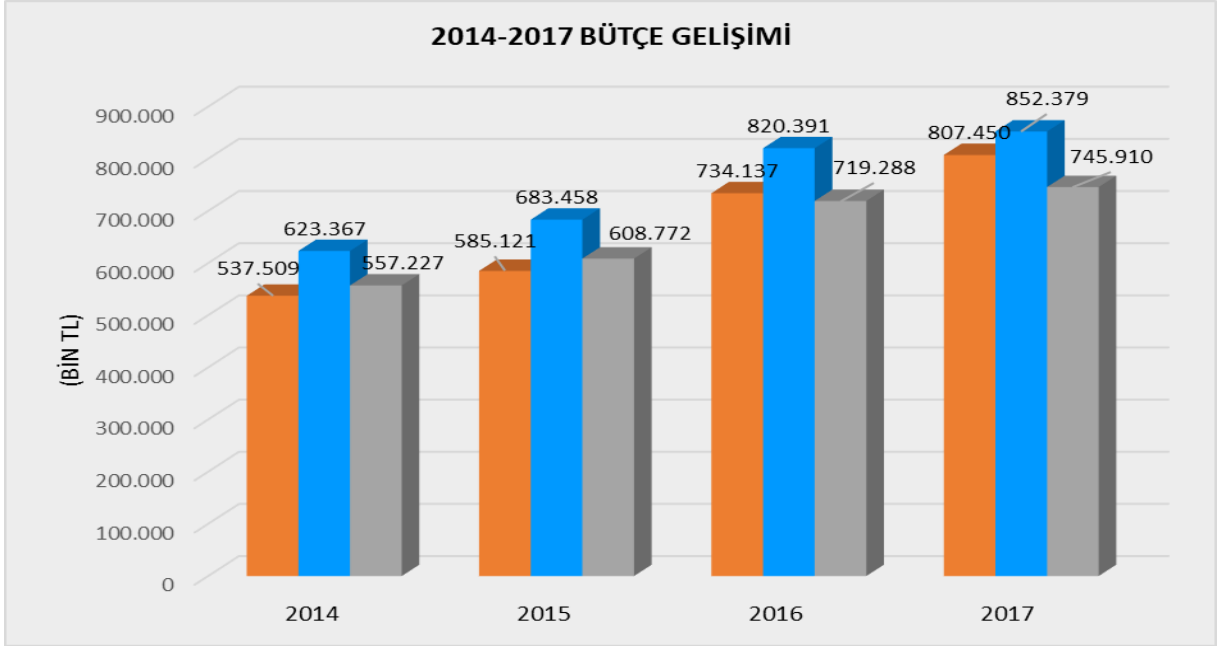
| | |
|--|----|
| Resim 1 Kampüs Altyapı Çalışmaları | 27 |
| Resim 2 Gölbaşı Kampüs İçi Yol Aydınlatma..... | 29 |
| Resim 3 Fen Fakültesi Laboratuvar Binası | 30 |
| Resim 4 Fen Fakültesi Biyoloji Laboratuvarı Tadilatı..... | 30 |
| Resim 5 Diş Hekimliği Fakültesi | 31 |
| Resim 6 Gazi Eğitim Fakültesi Binası Tadilatı..... | 31 |
| Resim 7 Sağlık Kültür Spor Dairesi Başkanlığı Öğrenci İşleri Daire Başkanlığı ve Mediko Binalarına Ait Çatıların Tadilatı..... | 31 |
| Resim 8 Muhtelif Binaların Bakım-Onarımları | 32 |
| Resim 9 Gazili Şehitler Anıtı | 32 |
| Resim 10 Acil Servis ve Onkoloji Hastanesi | 37 |
| Resim 11 Acil Servis ve Onkoloji Hastanesi | 38 |
| Resim 12 Gazi Hastanesi C-D1-D2 Bloklar Sıhhi Tesisat Yenilenmesi | 41 |
| Resim 13 Asansör Yenileme İşİ | 42 |
| Resim 14 Gazi Hastanesi Yeni Medikal Gaz Santrali..... | 42 |

I. GENEL DEĞERLENDİRME

1.1. Üniversitemiz Yatırımlarının Finansman Kaynakları

2017 Yılı Merkezi Yönetim Bütçe Kanunu ile Üniversitemize tahsis edilen ödenek bir önceki yıla göre %9,98 oranında artarak 807.450.000,00 TL olmuştur. Üniversitemizin toplam bütçe ödeneği, yıl içerisinde yapılan eklemeler ile birlikte 852.378.952,48 TL'ye yükselmiştir. Üniversitemizde 2017 yılında yapılan giderler bir önceki yıla göre %3,70 artarak 745.910.259,36 TL'ye ulaşmıştır. Buna göre, 2017 yılında başlangıç ödeneğine göre %92,37, toplam ödeneğe göre ise %87,51 oranında bütçe gerçekleşmesi sağlanmıştır.

Şekil 1 Bütçe Ödeneklerinin Gelişimi

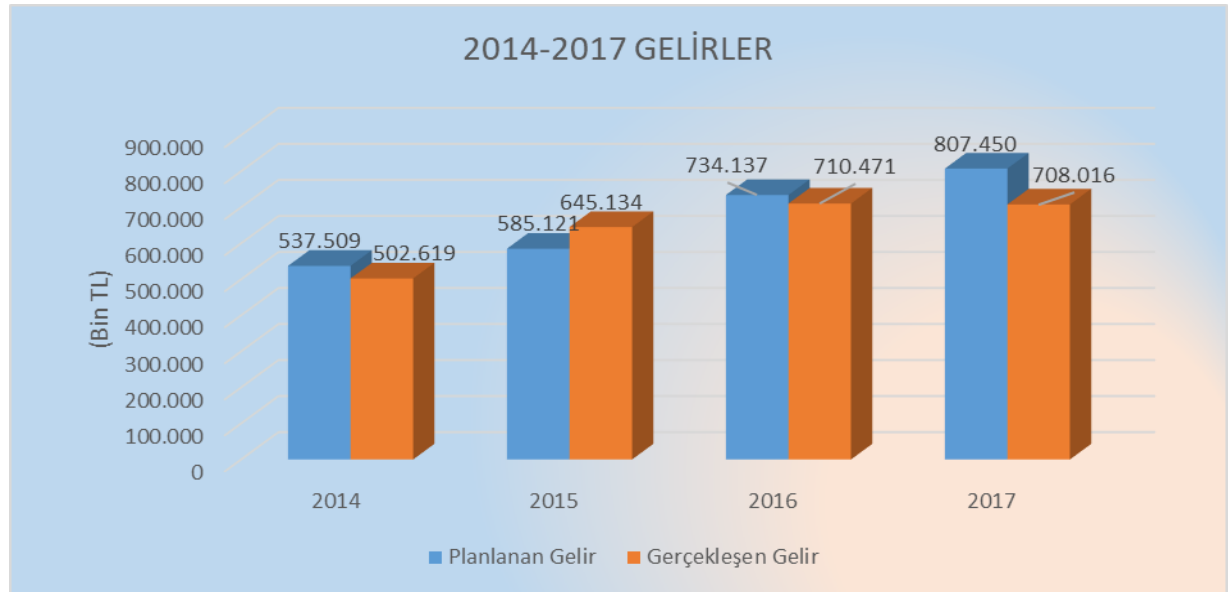


Üniversitemizde yapılan harcamaların dağılımı incelendiğinde en yüksek harcamanın personel ile ilgili giderlerde (Pers. Gid. ile Sos.Güv.Dev.Pr.Gid.) gerçekleştiği görülmektedir. Söz konusu gider gruplarında gerçekleşen harcamalar toplam harcamaların %72,29'unu oluşturmaktadır. Bununla birlikte toplam harcamaların %13,28'ini mal ve hizmet alımları ve %11,79'unu ise sermaye giderleri oluşturmuştur. 2017 yılı bütçe giderlerinin gider türleri itibarıyla dağılımı aşağıdaki tabloda gösterilmiştir.

Tablo 1 2016-2017 Bütçe Giderleri

| GİDER TÜRÜ | 2016 (TL) | 2017 (TL) | 2016-2017 DEĞİŞİM ORANI (%) | YÜZDESEL DAĞILIM (%) |
|---------------------------------|-----------------------|-----------------------|--------------------------------------|-------------------------|
| PERSONEL GİDERLERİ | 437.097.918,78 | 466.585.973,73 | 6,75 | 62,55 |
| SOS.GÜV.DEV.PR.GİD. | 69.595.819,93 | 72.621.209,53 | 4,35 | 9,74 |
| MAL VE HİZMET ALIM GİDERLERİ | 105.518.334,64 | 99.087.964,48 | -6,09 | 13,28 |
| CARİ TRANSFERLER | 17.744.295,15 | 19.651.555,03 | 10,75 | 2,63 |
| SERMaye GİDERLERİ | 89.331.724,15 | 87.963.556,59 | -1,53 | 11,79 |
| TOPLAM | 719.288.092,65 | 745.910.259,36 | 3,70 | 100,00 |

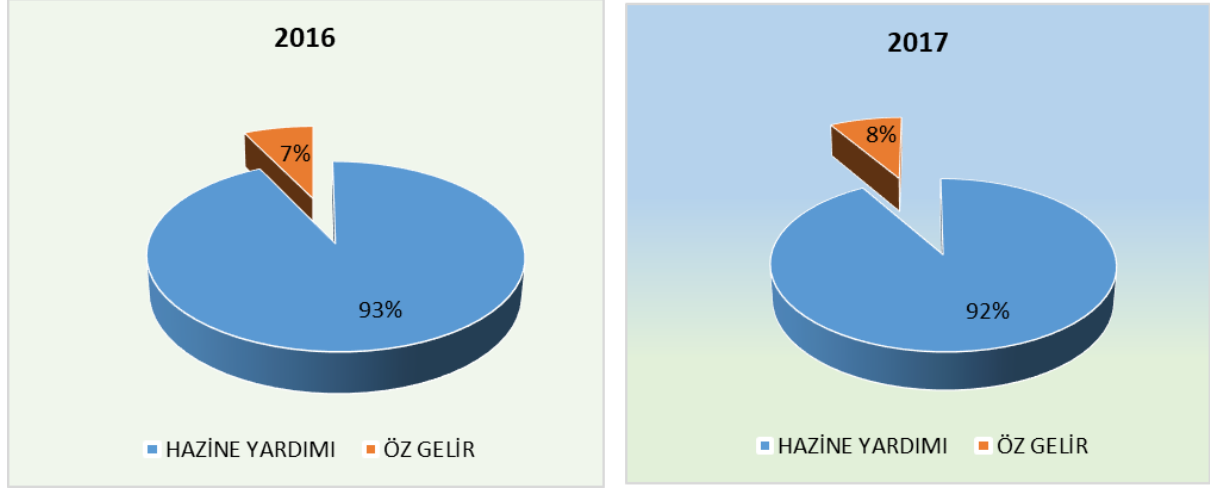
Üniversitemizin 2017 yılı bütçe gelirleri bir önceki yıla göre yaklaşık olarak %0,32 oranında azalarak 708.215.676,84 TL'ye ulaşmıştır. Bu tutar ile birlikte 2017 Yılı Bütçe Kanununda yer alan planlanan gelirin yaklaşık %88'i gerçekleşmiştir.

Şekil 2 2014-2017 Gelirler

Üniversitemizin temel gelirini oluşturan Hazine Yardımı, 2017 yılında bir önceki yılına göre %1,57 azalarak 648.852.635,04 TL olmuştur. Söz konusu tutar ile planlanan gelirin %85,55'i gerçekleşmiştir. Anılan tutarın 559.958.255,99 TL'si cari, 88.894.379,05 TL'si ise sermaye geliri olarak kaydedilmiştir. Ancak bu tutarın 148.551.359,40 TL'si Maliye Bakanlığınca 2016 yılı tahakkuklarından devreden tutar

olarak gelirleştirilmiştir. Bununla birlikte 2017 yılı tahakkuklarından 258.169.724,37 TL ise 2018 yılına devretmiştir.

Şekil 3 2016-2017 Gelirlerin Kaynağı



Üniversitemizde 2017 Yılı Yatırım Programı kapsamında on altı adet proje yürütülmüş olup, bu projelerin finansmanı amacıyla 153.110.000,00 TL ödenek tahsis edilmiştir. Yıl içerisinde başlangıç ödeneğine likit kaynaklarından 4.642.000,00 TL eklenerek, toplam sermaye ödeneği 157.752.000,00 TL'ye yükseltilmiştir. Sermaye ödenekleri bir önceki yıla göre %48,30 artmıştır. Söz konusu tutarın ise 87.963.556,59 TL'si kullanılmıştır.

1.2. Üniversitemiz Mevcut Üretim / Hizmet Kapasitesi

Türkiye'nin en büyük üniversitelerinden biri olan Üniversitemiz kuruluşu ile birlikte hızla büyüüp ulusal düzeyde kendini kabul ettirmiş, uluslararası düzeyde ilişkilerini geliştirmiş ve geliştirmeye devam etmektedir. Gazi Üniversitesi Ankara'nın merkezinde bulunan bir şehir üniversitesidir. Fakülte ve yüksekokulların yoğunluk gösterdiği merkez yerleşkesi dışında Beşevler, Emek, Maltepe, Gölbaşı, Çankaya, Ostim, Kahramankazan ve Polatlı'da yerleşkeye sahip olan Üniversitemizin bu kadar geniş bir yapıya sahip olması eğitim ve öğretime verdiği önemi gözler önüne sermektedir.

Üniversitemiz bünyesinde faaliyet gösteren fakülte, enstitü, yüksekokul ve meslek yüksekokullarında örgün öğretim, ikinci öğretim, uzaktan eğitim ve uluslararası ortak

program, tezli-tezsiz yüksek lisans ve doktora programlarında 70.659 öğrenciye eğitim ve öğretim hizmeti sunulmaktadır.

Üniversitemizin 2011 yılında yapmış olduğu Diploma Eki Etiketini başvurusu, Avrupa Komisyonu tarafından değerlendirilmiş ve onaylanmıştır. Bu kapsamda Üniversitemiz Bologna sürecinin önemli basamaklarından birisi olan Uluslararası Diploma Eki Etiketini (Diploma Supplement Label) almaya hak kazanmıştır.

Üniversitemiz öğrenci ve personel gelişiminin desteklenmesi ve uluslararasılaşma amaçları doğrultusunda ulusal (Farabi-Mevlana) ve uluslararası değişim programlarına etkin bir şekilde katılım sağlamaktadır.

Ankara Büyükşehir Belediyesi ile işbirliği içinde Teknik Eğitim Kursu (BELTEK) kapsamında 1999 yılından beri örgün lisans ve lisansüstü öğretim programları dışında yerel yönetimler ve sivil toplum kuruluşları ile eğitim programları düzenleyerek, Üniversitemizin kamu, özel sektör, ulusal ve uluslararası kuruluşlar ile olan işbirliğinin gelişmesine katkıda bulunmaktadır.

Üniversitemiz yüzden fazla hizmet binasında eğitim-öğretim faaliyetlerini sürdürmektedir. Rektörlük Kampüsü içerisinde bulunan açık tenis kortları, açık voleybol ve basketbol sahası, kapalı spor salonu, futbol sahası ve plaj voleybolu sahalarının altında squash salonu, fitness salonu, İktisadi ve İdari Bilimler Fakültesi yerleşkesi içinde kapalı spor salonu, fitness salonu ve sauna yer almaktadır. Üniversitemiz ulusal ve uluslararası spor organizasyonlarına da aktif olarak katılmaktadır.

Üniversitemiz öğrencilerinin sağlıklı, nitelikli, başarılı ve çağdaş bireyler olarak yetişebilmeleri için öğrencileri destekleyici çalışmalarda bulunmak amacıyla Sağlık Kültür ve Spor Daire Başkanlığı bünyesinde Öğrenci Danışma Merkezi kurulmuştur. Engelli Danışma Birimi Üniversitemizde eğitim gören engelli öğrencilerin akademik, fiziksel, psikolojik ve sosyal yaşamlarına katkı sağlamak ve gerekli düzenlemeleri gerçekleştirmek amacıyla kurulmuştur.

Merkez Kütüphanemiz, 1982 yılında kurulan ve zengin bir arşive sahip olan merkez yerleşkede bulunan 5 katlı 11.000 m² kullanım alanına sahip binasında hizmet vermektedir. Merkez Kütüphanenin gerek basılı gerekse elektronik kaynakları artırılmış ve abone olunan veri tabanlarıyla bilgiye erişim daha kolay hale getirilmiştir. Üniversitemiz Merkez Kütüphanesi'nde bulunan kaynaklar aşağıda listelenmiştir.

| | | |
|-----------------------------------|---|----------------|
| Kitap Sayısı | : | 240.919 adet |
| Kitap Dışı (DVD,CD,VCD) | : | 15.882 adet |
| Basılı Tez | : | 12.569 adet |
| Açık Erişim Tez | : | 14.897 adet |
| Basılı Periyodik Yayın Aboneliği | : | 77 adet |
| Ciltlenmiş Periyodik Yayın Sayısı | : | 81.846 adet |
| e-kitap | : | 243.709 adet |
| e-Referans | : | 130 adet |
| e-Tez | : | 2.198.852 adet |
| e-Dergi | : | 61.257 adet |
| Elektronik veri tabanı | : | 98 adet |

Üniversitemiz eğitim ve öğretim faaliyetleri ile ülkemizdeki uygulamalı ve pratik bilimsel altyapının gelişmesine katkı sağlarken diğer taraftan da kamu kurum ve kuruluşları ile sanayi kuruluşlarına sağladığı eğitim, sınav, danışmanlık ve proje ortaklığı faaliyetleri ile katma değeri yüksek bir üniversite olmaya devam etmektedir.

Merkez yerleşke ve ana birimlerimiz fiber hatlarla Bilgi İşlem Dairesi Başkanlığına bağlıdır. Merkezi sistem odamızda 1250 Mbit metroethernet bağlantımız bulunmaktadır. Birimler yıldız topoloji ile birbirlerine bağlıdır. ULAKNET ve Telekom bağlantısında SDH cihazları kullanılmaktadır. 105 Mbitlik Anadolu hattımızda Gölbaşı, Tunus Caddesi Bilişim Enstitüsü, Ostim Teknik Bilimler M.Y.O., Tusaş-Kazan M.Y.O. ve Polatlı Yerleşkesi yer almaktadır. Ayrıca 2 Mbit'lik bağlantı hızına sahip ile Rektörlük kampüs DID telefon hatları bulunmaktadır.

Üniversitemiz hizmet üretim kapasitesine ilişkin alanlara ait detaylı bilgiler aşağıda yer alan tablolarda gösterilmiştir.

Tablo 2 Eğitim Alanları

| BİRİMLER | DERSLİK | | | | | | | | | LABORATUVAR | | | | | | | | | | | EĞİTİM ALANI TOPLAMI | | |
|-----------------------------------|-----------|--------------|--------------|------------|---------------|---------------|---------------------------------|---------------|---------------|-------------------------|--------------|--------------|-------------------|---------------|---------------|-------------------|-----------|---------------------|---------------|---------------|---------------------------------|---------------|---------------|
| | Anfi | | | Sınıf | | | Derslik (Anfi+Sınıf) Toplamı | | | Bilgisayar Laboratuvarı | | | Diğer Laboratuvar | | | Robotik Eczane | | Laboratuvar Toplamı | | | Toplam (Derslik+Laboratuvar) | | |
| | Sayı | Kapasite | m² | Sayı | Kapasite | m² | Sayı | Kapasite | m² | Sayı | Kapasite | m² | Sayı | Kapasite | m² | Sayı | m² | Sayı | Kapasite | m² | Sayı | Kapasite | m² |
| FAKÜLTELER | 66 | 7.586 | 8.833 | 421 | 26.535 | 28.493 | 487 | 34.121 | 37.326 | 76 | 2.398 | 6.026 | 274 | 9.701 | 24.653 | 1 | 25 | 350 | 12.099 | 30.704 | 837 | 46.220 | 68.030 |
| TÜRK MÜZİĞİ DEVLET KONSERVATUVARI | - | - | - | 15 | 225 | 300 | 15 | 225 | 300 | - | - | - | 1 | 10 | 15 | - | - | 1 | 10 | 15 | 16 | 235 | 315 |
| ENSTİTÜLER | - | - | - | 4 | 185 | 180 | 4 | 185 | 180 | - | - | - | - | - | - | - | - | - | - | - | 4 | 185 | 180 |
| YÜKSEKOKULLAR | - | - | - | 109 | 2.180 | 2.725 | 109 | 2.180 | 2.725 | 4 | 89 | 195 | - | - | - | - | - | 4 | 89 | 195 | 113 | 2.269 | 2.920 |
| MESLEK YÜKSEKOKULLARI | - | - | - | 60 | 3.012 | 3.031 | 60 | 3.012 | 3.031 | 13 | 322 | 638 | 23 | 371 | 1.071 | - | - | 36 | 693 | 1.709 | 96 | 3.705 | 4.740 |
| ARAŞTIRMA VE UYGULAMA MERKEZLERİ | - | - | - | 24 | 380 | 914 | 24 | 380 | 914 | - | - | - | 33 | 262 | 2.831 | - | - | 33 | 262 | 2.831 | 57 | 642 | 3.745 |
| GENEL TOPLAM | 66 | 7.586 | 8.833 | 633 | 32.517 | 35.643 | 699 | 40.103 | 44.476 | 93 | 2.809 | 6.859 | 331 | 10.344 | 28.570 | 1 | 25 | 424 | 13.153 | 35.454 | 1.123 | 53.256 | 79.930 |

Tablo 3 Sosyal Alanlar

| BİRİMLER | KANTİN-KAFETERYA | | | TOPLANTI SALONU (Adet) | | | | KONFERANS SALONU (Adet) | | | | SPOR TESİSLERİ | | | | MÜZE | | DİNLENME TESİSİ (Okuma Salonu) | |
|----------------------------------|------------------|-------|--------------------|---------------------------|----------|--------------------|-------|----------------------------|----------|--------------------|-------|----------------|-------|--------|-------|------|-----|--------------------------------------|-----|
| | Adet | m² | Kapasite (Kişi) | Kapasite (Kişi) | | Kapasite (Kişi) | m² | Kapasite (Kişi) | | Kapasite (Kişi) | m² | Açık | | Kapalı | | | | | |
| | | | | 0-50 | 51-Üzeri | | | 0-50 | 51-Üzeri | | | Adet | m² | Adet | m² | Adet | m² | Adet | m² |
| İDARİ BİRİMLER | - | - | - | - | 2 | 120 | 271 | - | 2 | 693 | 1.226 | 3 | 4.550 | 2 | 2.000 | - | - | - | - |
| FAKÜLTELER | 29 | 5.376 | 3.010 | 87 | 8 | 2.939 | 4.748 | 8 | 17 | 4.017 | 6.159 | 2 | 890 | 11 | 6.750 | 1 | 12 | 1 | 90 |
| ENSTİTÜLER | - | - | - | 4 | - | 45 | 96 | - | - | - | - | - | - | - | - | - | - | - | - |
| YÜKSEKOKULLAR | 2 | 60 | 30 | - | 1 | 70 | 50 | - | - | - | - | - | - | - | - | - | - | - | - |
| MESLEK YÜKSEKOKULLARI | 3 | 110 | 85 | 3 | 1 | 140 | 177 | - | 3 | 1.040 | 1.221 | 2 | 1.220 | 1 | 580 | - | - | 1 | 30 |
| ARAŞTIRMA VE UYGULAMA MERKEZLERİ | - | - | - | 7 | - | 158 | 291 | 1 | 1 | 76 | 73 | - | - | - | - | 2 | 750 | - | - |
| GENEL TOPLAM | 34 | 5.546 | 3.125 | 101 | 12 | 3.472 | 5.633 | 9 | 23 | 5.826 | 8.679 | 7 | 6.660 | 14 | 9.330 | 3 | 762 | 2 | 120 |

Tablo 4 Hizmet Alanları

| BİRİMLER | AKADEMİK PERSONEL HİZMET ALANI | | | İDARİ PERSONEL HİZMET ALANI | | | AMBAR ALANLARI | | ARŞİV ALANLARI | | ATÖLYE | |
|-----------------------------------|-----------------------------------|------------|---------------------------|--------------------------------|------------|---------------------------|------------------|------------|------------------|------------|------------------|------------|
| | Çalışma Odası | | | Çalışma Odası | | | | | | | | |
| | Sayısı (Adet) | Alan m² | Kullanan Sayısı (Kişi) | Sayısı (Adet) | Alan m² | Kullanan Sayısı (Kişi) | Sayısı (Adet) | Alan m² | Sayısı (Adet) | Alan m² | Sayısı (Adet) | Alan m² |
| İDARİ BİRİMLER | 0 | 0 | 0 | 195 | 6.679 | 668 | 17 | 4.804 | 9 | 924 | 0 | 0 |
| FAKÜLTELER | 3.253 | 62.981 | 4.656 | 980 | 24.728 | 4.306 | 56 | 5.885 | 47 | 2.760 | 120 | 9.165 |
| TÜRK MÜZİĞİ DEVLET KONSERVATUVARI | 17 | 255 | 21 | 6 | 95 | 11 | 1 | 15 | 1 | 10 | 0 | 0 |
| ENSTİTÜLER | 26 | 746 | 55 | 42 | 1.078 | 91 | 4 | 45 | 5 | 716 | 0 | 0 |
| YÜKSEKOKULLAR | 38 | 795 | 148 | 11 | 210 | 20 | 3 | 80 | 1 | 5 | 0 | 0 |
| MESLEK YÜKSEKOKULLARI | 89 | 1.684 | 146 | 49 | 852 | 72 | 5 | 192 | 5 | 202 | 18 | 1.450 |
| ARAŞTIRMA VE UYGULAMA MERKEZLERİ | 70 | 1.588 | 118 | 53 | 1.003 | 72 | 4 | 224 | 8 | 496 | 2 | 250 |
| GENEL TOPLAM | 3.493 | 68.049 | 5.144 | 1.336 | 34.645 | 5.240 | 90 | 11.245 | 76 | 5.113 | 140 | 10.865 |

Tablo 5 Okul Öncesi ve İlköğretim Alanları

| | |
|---|-----|
| Anaokulu Sayısı | 1 |
| Anaokulu Alanı (m ²) | 700 |
| Anaokulu Kapasitesi (Kişi) | 80 |
| İlköğretim Okulu Sayısı (MEB Yatan Hastalar İçin) | 1 |
| İlköğretim Okulu Alanı (m ²) | 22 |
| İlköğretim Okulu Kapasitesi (Kişi) | 6 |

Üniversitemize ait 4 adet mutfak ve 35 adet yemekhanede öğle yemeği hizmeti sunulmaktadır. Bu yemekhanelerde günde ortalama 12.000 kişiye öğle yemeği hizmeti verilmektedir. Beslenme birimi yemekhane ve mutfaklarda öğrencilere kısmi zamanlı çalışma imkanı sağlayarak ek gelir imkanı vermektedir. İhtiyaç sahibi öğrencilerimize belirlenen kontenjan dahilinde, ücretsiz yemek kartı, K.Y.K Bursu, Özel Kurum ve Kuruluş Bursları verilmektedir.

Tablo 6 Yemekhane Alanları

| TÜRÜ | SAYI | KAPASİTE (Kişi) | ALAN (m ²) |
|----------------------|-----------|--------------------|---------------------------|
| Öğrenci Yemekhanesi | 17 | 3.100 | 8.350 |
| Personel Yemekhanesi | 18 | 2.244 | 4.600 |
| TOPLAM | 35 | 5.344 | 12.950 |

Üniversitemizde Diş Hekimliği Fakültesi, Sağlık Araştırma ve Uygulama Merkezi Gazi Hastanesi, Merkez Kampus Polikliniği, Çayyolu İbrahim ve Firuzet İMİRZALIOĞLU Semt Polikliniği aracılığıyla sağlık hizmeti sunulmaktadır. Sağlık hizmeti sunulan alanlara ve hasta sayılarına ilişkin bilgiler aşağıda yer alan tablolarda gösterilmiştir.

Tablo 7 Çayyolu Semt Polikliniği ve Merkez Kampüs Sağlık Birimi

| BİRİM | SAYI (Adet) | ALAN (m ²) |
|---------------------------|----------------|---------------------------|
| Çayyolu Semt Polikliniği | 1 | 3.800 |
| Merkez Kampüs Polikliniği | 1 | 1.370 |
| AMATEM | 1 | 3.500 |

Tablo 8 Gazi Hastanesi Alanı

| BİRİM | SAYI | ALAN (m ²) |
|------------------------------------|--------|------------------------|
| Acil Servis | 1 | 5.550 |
| Yoğun Bakım | 9 | 1.990 |
| Ameliyathane | 23 | 2.560 |
| Klinik | 3 Blok | 30.625 |
| Laboratuvar | 10 | 3.200 |
| Eczane | 1 | 605 |
| Radyoloji Alanı | 1 | 2.800 |
| Nükleer Tıp Alanı | 1 | 1.415 |
| Sterilizasyon Alanı | 1 | 1.400 |
| Mutfak | 1 | 1.100 |
| Çamaşırhane | 1 | 457 |
| Teknik Servis | 1 | 140 |
| Poliklinik Binası | 1 | 24.020 |
| İdari, Hizmet, Tetkik Katları | 1 | 17.530 |
| Radyoterapi Alanı | 1 | 684 |
| Hemodiyaliz Alanı | 1 | 1.500 |
| E Blok | 1 | 38.400 |
| HASTANE TOPLAM KAPALI ALANI | | 133.976 |

Tablo 9 Diş Hekimliği Fakültesi Alanlar

| BİRİM | SAYI | ALAN |
|-----------------------------|------|------------------|
| Ameliyathane | 2 | 100 |
| Klinik | 15 | 5.331,89 |
| Laboratuvar | 5 | 686,08 |
| Radyoloji Alanı | 1 | 202,76 |
| Sterilizasyon Alanı | 1 | 93,46 |
| Çamaşırhane | 1 | 29 |
| Teknik Servis | 4 | 100 |
| Bürolar, Depo vs. | - | 6.945,50 |
| E Blok | - | 2.626,90 |
| Müdahale Odası | 6 | 150 |
| HASTANE TOPLAM ALANI | | 16.265,59 |

Tablo 10 Dış Hekimliği Fakültesi Hasta/Tetkik Sayısı

| HİZMETİN TÜRÜ | YATAK SAYISI | HASTA SAYISI | TETKİK SAYISI |
|---------------------------------------|--------------|----------------|----------------|
| Klinik | - | 296.919 | 623.512 |
| Ameliyat Sayısı | 10 | 107 | 113 |
| Radyoloji Ünitesi Hizmetleri | - | 72.633 | 111.482 |
| Mediko Sosyal Poliklinik Hasta Sayısı | - | 2.540 | 4.820 |
| TOPLAM | 10 | 372.199 | 739.927 |

Tablo 11 Gazi Hastanesi Sağlık Hizmetleri

| HİZMETİN TÜRÜ | YATAK SAYISI | HASTA SAYISI | TETKİK SAYISI |
|---|--------------|------------------|------------------|
| Acil Servis Hizmetleri | 43 | 10.407 | - |
| Yoğun Bakım | 85 | 5.553 | - |
| Klinik | 758 | 51.767 | - |
| Ameliyat Sayısı | - | 59.090 | - |
| Poliklinik Hastası Sayısı | - | 1.062.214 | - |
| Laboratuvar Hizmetleri | - | 785.190 | 7.851.090 |
| Radyoloji Ünitesi Hizmetleri | - | 137.473 | 455.848 |
| Nükleer Tıp Bölümünde Verilen Hizmetler | - | 6.786 | 10.975 |
| Merkez Kampüs Hasta Sayısı | - | 15.457 | - |
| TOPLAM | 886 | 2.133.937 | 8.317.913 |

1.3. Üniversitemiz 2017 Yılı Yatırımlarıyla Hedeflenen ve Gerçekleşen Kapasite Artışı

Üniversitemizde 2017 Yılı Yatırım Programı kapsamında yapılan işler aşağıda yer alan tablolarda belirtilmiştir.

Tablo 12 Açık-Kapalı Spor Tesisleri

| | |
|--|---|
| PROJE NUMARASI | 2014H050100 |
| PROJE ADI | AÇIK KAPALI SPOR TESİSLERİ |
| HEDEFLenen İŞLER | GERÇEKLEŞTİRİLEN |
| Spor tesislerinin bakım ve onarımlarının yapılması | Proje Kapsamında Harcama Yapılmamıştır. |

Tablo 13 Derslik Merkezi Birimler

| | |
|--|---|
| PROJE NUMARASI | 2008H032320 |
| PROJE ADI | DERSLİK VE MERKEZİ BİRİMLER |
| HEDEFLenen İŞLER | GERÇEKLEŞTİRİLEN |
| Yabancı Diller Eğitim Merkezi Binası Yapım İşi | Proje Kapsamında Harcama Yapılmamıştır. |

Tablo 14 Rektörlük Binası Restorasyonu

| | |
|---|---|
| PROJE NUMARASI | 2017H040070 |
| PROJE ADI | REKTÖRLÜK BİNASI RESTORASYONU |
| HEDEFLenen İŞLER | GERÇEKLEŞTİRİLEN |
| Rektörlük Binasına Ait Restitüsyon ve Restorasyon Projelerinin Hazırlanması Hizmet Alım İşi | Proje Kapsamında Harcama Yapılmamıştır. |
| Rektörlük Binası Restorasyonu | |

Tablo 15 Etüd-Proje

| | |
|--|--|
| PROJE NUMARASI | 2017H030760 |
| PROJE ADI | ÇEŞİTLİ ÜNİTELERİN ETÜD PROJESİ |
| HEDEFLLENEN | GERÇEKLEŞTİRİLEN |
| Arşiv Binası Uygulama Projeleri, Şartnameleri ve Keşif Hizmet Alım İşi | İletişim Fak. A ve B Blok Tadilatı Uyg. Proj. ve Yak. Mal. Hizmet Alım İşi |

Tablo 16 Muhtelif İşler

| | |
|---|--|
| PROJE NUMARASI | 2017H030770 |
| PROJE ADI | MUHTELİF İŞLER |
| HEDEFLLENEN İŞLER | GERÇEKLEŞTİRİLEN |
| Makine ve Teçhizat Alımı: 11.619.000 TL | Makine ve Teçhizat Alımı: 8.017.066 TL |
| Taşıt Alımı: 1 Adet Minibüs (T-5) | Taşıt Alımı: 1 Adet Minibüs (T-5) |
| Gayri Maddi Hak Alımları: 300.000 TL | Gayri Maddi Hak Alımları: 527.473 TL |

Tablo 17 Kampüs Altyapısı

| | |
|--|--|
| PROJE NUMARASI | 2013H031070 |
| PROJE ADI | KAMPÜS ALTYAPISI |
| HEDEFLLENEN İŞLER | GERÇEKLEŞTİRİLEN |
| Merkez Kampüs Kanalizasyon ve Yağmur Suyu Hatları Yenileme İşi | Merkez Kampüs Altyapı-Kanalizasyon Yapım İşi |
| Teknoloji Fakültesi Isı Merkezi Yapım İşi | |

Tablo 18 Yayın Alımı

| | |
|--|--|
| PROJE NUMARASI | 2017H030780 |
| PROJE ADI | YAYIN ALIMI |
| HEDEFLenen İŞLER | GERÇEKLEŞTİRİLEN |
| Basılı ve Elektronik Yayın Alımları: 4.500.000 TL | Basılı ve Elektronik Yayın Alımları: 4.723.796 TL |

Yatırım Uygulamaları Sonucunda Üniversitemiz Merkez Kütüphanesinde Oluşan Kapasite Artışı;

| | | |
|--|---|----------------|
| Kütüphaneye gelen okuyucu sayısı | : | 1.556.776 kişi |
| Görme Engelliler Bölümü kullanım sayısı | | |
| - Kitap taraması | : | 251 adet |
| - Kitap Seslendirme | : | 47 adet |
| - Kabartmalı Basım | : | 1 adet |
| - Doküman Sağlama | : | 50 adet |
| Görsel İşitsel Bölümü materyal kullanımı | : | 1.637 adet |
| Yurtiçi Kütüphaneler arası işbirliği ödünç verilen materyal | : | 1.151 adet |
| Yurtiçi Kütüphaneler arası işbirliği ödünç verilen kitap | : | 252 adet |
| Yurtiçi Kütüphaneler arası işbirliği gönderilen makale | : | 899 adet |
| Yurtiçi Kütüphaneler arası işbirliği ödünç alınan materyal | : | 99 adet |
| Yurtiçi Kütüphaneler arası işbirliği ödünç alınan kitap | : | 78 adet |
| Yurtiçi Kütüphaneler arası işbirliği alınan makale | : | 21 adet |
| Yurtdışı Kütüphaneler arası işbirliği ödünç verilen materyal | : | 10 adet |
| Yurtdışı Kütüphaneler arası işbirliği ödünç verilen kitap | : | 8 adet |
| Yurtdışı Kütüphaneler arası işbirliği gönderilen makale | : | 2 adet |
| Yurtdışı Kütüphaneler arası işbirliği ödünç alınan materyal | : | 48 adet |
| Yurtdışı Kütüphaneler arası işbirliği ödünç alınan kitap | : | 45 adet |
| Yurtdışı Kütüphaneler arası işbirliği alınan makale | : | 3 adet |
| Ödünç verilen yayın sayısı | : | 227.571 adet |
| Ödünç verilen dergi sayısı | : | 35 adet |
| Otomasyon Sistemi üzerinden gelen kullanıcı yayın istekleri | : | 1.368 adet |

| | | |
|--|---|----------------|
| Koleksiyona eklenen kitap sayısı | : | 7.060 adet |
| Koleksiyona eklenen kitap dışı materyal | : | 1 adet |
| Alınan basılı dergi sayısı | : | 77 adet |
| Ciltlenen dergi sayısı | : | 962 adet |
| Kataloglanan kitap sayısı | : | 6.095 adet |
| Bilgisayara girilen cilt kopya sayısı | : | 7.943 adet |
| Satın alınan elektronik veri tabanı | : | 98 adet |
| Elektronik dergi | : | 61.257 adet |
| Elektronik kitap | : | 243.839 adet |
| Elektronik tez | : | 2.198.852 adet |
| G.Ü. Tez (Açık Arşiv) | : | 14.897 adet |
| Veri tabanlarında yapılan taramada indirilen tam metin | : | 3.618.918 adet |

Tablo 19 Büyük Onarım

| | |
|--|---|
| PROJE NUMARASI | 2013H031060 |
| PROJE ADI | BÜYÜK ONARIM |
| HEDEFLenen İŞLER | MUHTELİF BİNALARIN BAKIM-ONARIMI |
| GERÇEKLEŞTİRİLEN | |
| Tıp Fakültesi Dekanlığı Giriş Düzenlemesi İşİ | Kahramankazan Yerleşkesi TUSAŞ-Kazan M.Y.O. Okul Tabela Yapımı ve Tadilat İşİ |
| Gölbaşı Yab. Dil. Yük. Okulu Giriş Düz. Güzel San. Fak. Bin. Heykel Böl Atöly. Tad. Hukuk Fak. Andezit Döş. Kapl. ve Çatı Yağmur Suyu Drenaj İşİ | Çocuk Gelişim Araşt. ve Uyg. Merkezi Müdürlüğü Anaokulu Tad. ve Onarım İşİ |
| Sağlık Bilimleri Fak. Dek. Giriş Düzenlemesi Deb. Bodrum ve 1. Kat Odu Düzenlemesi ve Derslik Binası 2. Kat Anfi Düzenlemesi İşİ | Sağlık Bil. Fak. ve Fen Fak. Binaları Çerçevesindeki Kanalizasyon Hatlarına 3 Adet Foseptik Pompası Kurulması İşİne |
| G.Ü. Güzel Sanatlar Fakültesi Dekanlık 1. Kat Oda Yapımı ve Ek Bina Zemin ve 1. Kat Bilg. Lab. Tad. İşİ | G.Ü. Gölbaşı Yerleşkesi Hız Kesiciler ve Trafik Uyarı İşaretleri Yapım İşİ |
| G.Ü. Sürekli Eğitim Uygulama Araşt. Merk. Müdürlüğü Güv. Amaçlı Çelik Kapı ve Bölme Duv İşİ | G.Ü. TUSAŞ-Kazan M.Y.O. Spor Salonu Tribün Koltuğu Yapılması Ağ Gerilmesi ve Çarpma Minderleri Döşenmesi İşİ |

Tablo 19 Devamı

| | |
|---|--|
| PROJE NUMARASI | 2013H031060 |
| PROJE ADI | BÜYÜK ONARIM |
| HEDEFLenen İŞLER | MUHTELİF BİNALARIN BAKIM-ONARIMI |
| GERÇEKLEŞTİRİLEN | |
| G.Ü. Laboratuvar Hayvanları Yetiştirme ve Deneysel Arşt. Merk. Klima Santrali Tad. İşi | G.Ü. Sekizgen Sosyal Tesisinin Anaokulu Binasına Dönüştürülmesi Uyg. Proj. Tekn. Şart. ve Keşif Hizm. Alım İşi |
| G.Ü. Merkez Kampüs Soğutma Grubu Tamir Bakım İşi | G.Ü. Merkez, Kahramankazan ve Gölbaşı Yerleşkelerine Güvenlik Panelleri Yapımı ve Onarım İşi |
| G.Ü. Gazi Eğitim Fak. Uyg. Ana Okulu İç-Dış Tad. ve Onarım İşi | G.Ü. Mediko Binası Altında Bulunan Öğrenci Yemekhanesinin Personel Yemekhanesine Dönüştürülmesi İşi |
| G.Ü. Gölbaşı Yerleşkesi B ve C Girişi Tak Yapılması ve 3 Adet Yönlendirme Levhası ve Panolar Yapım İşi | G.Ü. Fen Fakültesi Laboratuvar Binası Tad. İşi |
| G.Ü. Bilgi İşlem Merkezinden TOKİ Bloklarına Fiber Kablo Çekilmesi İş | G.Ü. Dış Hekimliği Fakültesi Yangın Merdiveni Asansör Kulesi Teras Kafe Yapım İşi |
| G.Ü. Merk. Yerleşkesi 73589 Ada 8 Parsel ve 7358 9 Parselde Yer Alan Açık Yarı Açık Alanlar ve Binaların Engelli Erş. Uyg. Hale Getirilmesi İçin Proje Yak. Mal. Hazırlanması Hizmet Alım İşi | G.Ü. Fen Fakültesi Zemin Kat Biyoloji Laboratuvarları Tadilat İşi |
| G.Ü. Sağlık Kültür Spor Dairesi Başkanlığı Öğrenci İşleri Daire Başkanlığı ve Mediko Binalarına Ait Çatıların Tadilatı İşi | G.Ü. Gazi Eğitim Fakültesi Dekanlık Binası 2. ve 4. Kat Odaları Düzenleme İşi |
| G.Ü. Gölbaşı Kampüs İç Yol Aydınlatma İşi | G.Ü. Kampüslerinden Bulunan Binalara Ait Genel Onarım ve Tadilat İşi |

Tablo 20 Çocuk Hastanesi

| | |
|-------------------------|---|
| PROJE NUMARASI | 1998I001310 |
| PROJE ADI | ÇOCUK HASTANESİ |
| GERÇEKLEŞTİRİLEN | İz Bedel Olarak Ödenek Verilmiştir. Proje Kapsamında Harcama Yapılmamıştır. |

Tablo 21 Acil Servis-Onkoloji Hastanesi

| | |
|---|--------------------------------------|
| PROJE NUMARASI | 2013I000250 |
| PROJE ADI | ACİL SERVİS VE ONKOLOJİ HASTANESİ |
| HEDEFLenen İŞLER | GERÇEKLEŞTİRİLEN |
| Acil Servis ve Onkoloji Hastanesi İnşaatı | İnşaat Çalışmaları Devam Etmektedir. |

Tablo 22 Sağlık Sektörü Muhtelif İşler Projesi

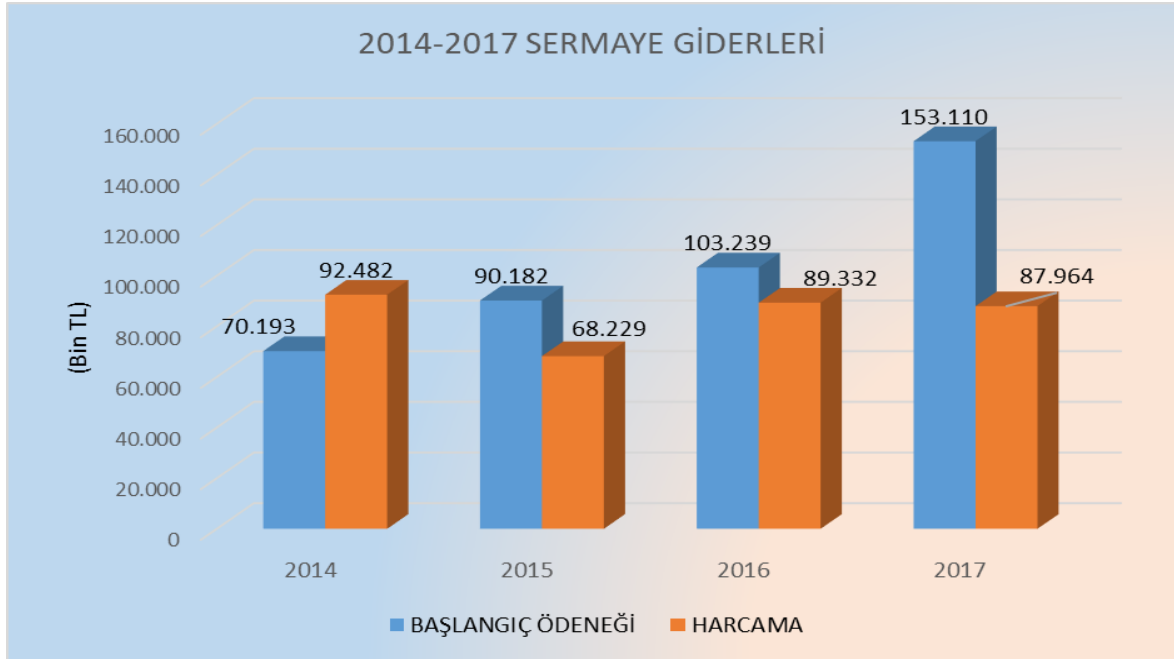
| | |
|--|--|
| PROJE NUMARASI | 2017I000640 |
| PROJE ADI | SAĞLIK SEKTÖRÜ MUHTELİF İŞLER PROJESİ |
| HEDEFLenen İŞLER | GERÇEKLEŞTİRİLEN |
| Gazi Hastanesi D Blok 5. Kat Yoğun Bakım Tadilatı | Gazi Hastanesi C-D1-D2 Bloklar Sıhhi Tesisat Yenilenmesi İşİ |
| Gazi Hastanesi E Blok 8. Kat İkmal İnşaatı | |
| Gazi Hastanesi Yeni Medikal Gaz Santrali Yapım İşİ | Tıp Fakültesi Hastanesi C ve D Blok Asansör Yenileme İşİ |
| Gazi Hastanesi D Blok 11. Kat Göğüs Hastalıkları ve Dermatoloji Servisi Tadilatı | |
| Poliklinik Girişİ Engelli Asansörü Yapımı | Gazi Hastanesi Yeni Medikal Gaz Santrali Yapım İşİ |
| Çöp Asansörü Yapımı | |
| Makine-Teçhizat Alımı: 14.000.000 TL | Makine-Teçhizat Alımı: 10.130.178 TL |
| Makine-Teçhizat Bakım ve Onarımları: 1.000.000 TL | Makine-Teçhizat Bakım ve Onarımları: 1.785.833 TL |

1.4. Üniversitemiz 2017 Yılı Yatırım Uygulamaları

Üniversitemizde 2017 Yılı Yatırım Programı kapsamında üç sektörde on altı adet proje yürütülmüş olup, bu projelerin finansmanı amacıyla 153.110.000,00 TL ödenek tahsis edilmiştir. Yıl içerisinde başlangıç ödeneğine likit kaynaklarından 4.642.000,00 TL eklenmiş, toplam sermaye ödeneği 157.752.000,00 TL'ye yükselmiştir. Sermaye ödenekleri bir önceki yıla göre %48,30 artmıştır. Bununla birlikte yatırım projelerin finansmanı amacıyla döner sermaye bütçesinden karşılanmak üzere 6.500.000,00 TL ödenek öngörülmüştür.

Üniversitemiz bütçesinden 2017 yılında yapılan sermaye giderleri bir önceki yıla göre %1,5 oranında azalarak 87.963.556,59 TL olmuştur. Belirtilen tutar ile sermaye giderlerinde başlangıç ödeneğine göre %57,45 oranında bütçe gerçekleşmesi sağlanmıştır.

Şekil 4 2013-2016 Sermaye Ödenek ve Harcama



Üniversitemizde 2017 yılında eğitim sektöründe yapılan harcamalar toplam sermaye harcamasının yaklaşık olarak %23,67'sini oluşturmuştur. Bu sektörde yer alan Açık ve Kapalı Spor Tesisleri, Derslik ve Merkezi Birimler, Rektörlük Binası Restorasyonu projelerinde harcama yapılmamıştır. Kampüs Altyapısı projesi ödeneği 5.377.000,00 TL'ye yükseltilmiş olup bu tutarın %20'i harcanmıştır. Muhtelif İşler projesi

kapsamında mamul mal, taşıt, lisans ve yazılım alımları yapılmıştır. Söz konusu alımların yapılabilmesi amacıyla projeye 1.985.000,00 TL ilave ödenek sağlanmış olup proje ödeneğinin %61'i kullanılmıştır. Yayın Alımı projesi kapsamında ise 330.000,00 TL ödenek eklenmiş olup proje ödeneğinin %97,80'i (4.723.796,01 TL) kullanılmıştır. Büyük Onarım projesi kapsamında ise Üniversitemiz birimlerinin ihtiyaçları doğrultusunda 6.210.811,95 TL tutarında bakım ve onarım gideri yapılmıştır.

Tablo 23 2017 Yılı Sektörel Bazda Yatırım Projelerinin Dağılımı

| SEKTÖR | PROJE SAYISI | PROGRAM ÖDENEĞİ (TL) | FİİLİ ÖDENEK (TL) | NAKDİ GERÇEKLEŞME (TL) |
|---------------------------------------|--------------|----------------------------|----------------------|------------------------------|
| EĞİTİM | 8 | 55.498.000 | 57.813.000 | 20.828.849 |
| SAĞLIK | 3 | 85.000.000 | 87.327.000 | 54.524.707 |
| DKH-EĞİTİM TEKNOLOJİK ARAŞTIRMA | 4 | 12.610.000 | 12.610.000 | 12.610.000 |
| KAMULAŞTIRMA | 1 | 2.000 | 2.000 | 0 |
| TOPLAM | 16 | 153.110.000 | 157.752.000 | 87.963.557 |

2017 Yılı Yatırım Programı sağlık sektöründe yer alan Acil Servis ve Onkoloji Hastanesi projesinin inşaatına devam edilmiştir. Söz konusu projede ödeneğin %68'i kullanılmış, projenin tamamlanma oranı %30 olmuştur. Projenin kullanılamayan ödeneği 2018 yılına devretmiştir. Muhtelif İşler projesine ise 2.327.000,00 TL ödenek eklenmiş olup, toplam ödeneğin %52,40'ı kullanılmıştır. Anılan proje kapsamında 5.020.468,33 TL'lik gayrimenkul büyük onarımı, 10.130.178,02 TL tutarında makine ve teçhizat alımları, 1.785.833,24 TL'lik tıbbi cihazların onarımları gerçekleştirilmiştir.

DKH-Sosyal-Teknolojik Araştırma sektöründeki bütün ödenekler Maliye Bakanlığınca belirlenen “Yükseköğretim Kurumları Bütçelerinde Bilimsel Araştırma Projeleri İçin Tefrik Edilen Ödeneklerin Özel Hesaba Aktarılarak Kullanımı, Muhasebeleştirilmesi ile Özel Hesabın İşleyişine İlişkin Esas ve Usuller” gereğince özel hesaba aktarılarak harcamalar gerçekleştirilmiştir. 2017 yılı yatırım ödeneklerinin sektörel bazda kullanım detayları aşağıda yer alan tabloda gösterilmiştir.

Tablo 24 2017 Yatırım Ödenekleri

| SEKTÖRÜN ADI | PROJENİN ADI | PROGRAM YILI ÖDENEĞİ (TL) | FİİLİ ÖDENEK (TL) | NAKDİ HARCAMA (TL) |
|---------------------------|--|---------------------------------|-------------------------|--------------------------|
| SAĞLIK | ÇOCUK HASTANESİ | 1.000 | 1.000 | 0,00 |
| SAĞLIK | MUHTELİF İŞLER (BÜTÇE) | 29.999.000 | 32.326.000 | 16.936.479,59 |
| SAĞLIK | ACİL SERVİS VE ONKOLOJİ HASTANESİ | 55.000.000 | 55.000.000 | 37.588.227,86 |
| EĞİTİM BEDEN EĞT. SPOR | AÇIK VE KAPALI SPOR TESİSLER | 500.000 | 500.000 | 0,00 |
| EĞİTİM KÜLTÜR | REKTÖRLÜK BİNASI RESTORASYONU | 5.000.000 | 5.000.000 | 0,00 |
| EĞİTİM | ÇEŞİTLİ ÜNİTELERİN ETÜD PROJESİ | 198.000 | 198.000 | 58.410,00 |
| EĞİTİM | DERSLİK VE MERKEZİ BİRİMLER | 18.800.000 | 18.800.000 | 0,00 |
| EĞİTİM | MUHTELİF İŞLER | 12.000.000 | 13.985.000 | 8.544.538,94 |
| EĞİTİM | BÜYÜK ONARIM | 12.000.000 | 12.000.000 | 6.210.811,95 |
| EĞİTİM | KAMPÜS ALTYAPISI | 2.500.000 | 2.500.000 | 1.291.292,24 |
| KAMULAŞTIRMA | | 2.000 | 2.000 | 0,00 |
| EĞİTİM | YAYIN ALIM | 4.500.000 | 4.830.000 | 4.723.796,01 |
| DHK | MERKEZ ARAŞTIRMA LABORATUVARI | 10.000 | 10.000 | 10.000,00 |
| DHK | FOTONİK UYGULAMA VE ARAŞTIRMA ALTYAPISININ GELİŞTİRİLMESİ | 2.000.000 | 2.000.000 | 2.000.000,00 |
| DHK | REKTÖRLÜK BİLİMSEL ARAŞTIRMA PROJELERİ | 7.110.000 | 7.110.000 | 7.110.000,00 |
| DHK | EKLEMELİ İMALAT TEKNOLOJİLERİ ARAŞTIRMA MERKEZİ | 3.490.000 | 3.490.000 | 3.490.000,00 |
| TOPLAM | | 153.110.000 | 157.752.000 | 87.963.556,59 |

II. 2017 YILI PROJE UYGULAMALARI

2.1. Eğitim Sektörü

2.1.1. Açık ve Kapalı Spor Tesisleri

2017 Yılı Yatırım Programı ile 500.000,00 TL ödenek tahsis edilmiş olup yıl içerisinde harcama yapılmamıştır.

2.1.2. Derslik ve Merkezi Birimler

2017 Yılı Yatırım Programı ile 18.800.000,00 TL ödenek tahsis edilmiş olup yıl içerisinde harcama yapılmamıştır.

2.1.3. Rektörlük Binası Restorasyonu

2017 Yılı Yatırım Programı ile 5.000.000,00 TL ödenek tahsis edilmiş olup yıl içerisinde harcama yapılmamıştır.

2.1.4. Çeşitli Ünitelerin Etüd-Projesi

2017 Yılı Yatırım Programı'nda yer alan projenin 198.000,00 TL olan proje başlangıç ödeneğinin 58.410,00 TL'si kullanılmıştır.

Tablo 25 Çeşitli Ünitelerin Etüd-Projesi

| S. NO | İŞİN ADI |
|-------|--|
| 1 | İletişim Fak. A ve B Blok Tadilatı Uyg. Proj. ve Yak. Mal. Hizmet Alım İşi |

2.1.5. Kampüs Altyapısı

2017 Yılı Yatırım Programı ile 2.500.000,00 TL ödenek tahsis edilmiş olup, bu tutarın yaklaşık %52'si (1.291.292,24 TL) kullanılmıştır. Proje kapsamında merkez

kampüsün kanalizasyon alt yapı sistemi tamamen değiştirilerek sağlıklı ve güvenli bir şekilde çalışır hale getirilmiştir.

Tablo 26 Kampüs Altyapı Projesi

| SIRA NO | İŞİN ADI |
|---------|--|
| 1 | Merkez Kampüs Altyapı-Kanalizasyon Yapım İşi |

Resim 1 Kampüs Altyapı Çalışmaları



2.1.6. Büyük Onarım

2017 Yılı Yatırım Programı'nda yer alan Eğitim sektörü Büyük Onarım projesinin 12.000.000,00 TL olan proje başlangıç ödeneğinin 6.210.811,95 TL'si kullanılmıştır.

Tablo 27 Büyük Onarım Projesi Yapılan İşler

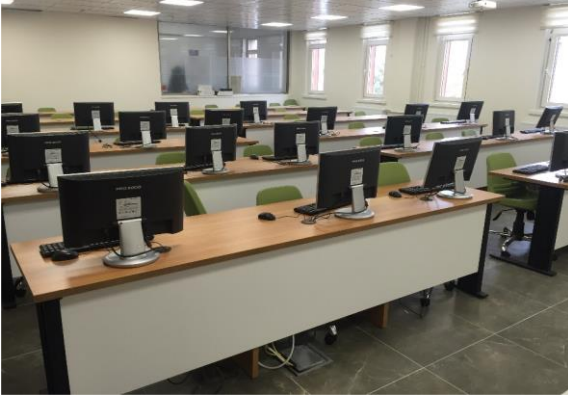
| S.NO | İŞİN ADI |
|------|--|
| 1 | G.Ü.Tıp Fakültesi Dekanlığı Giriş Düzenlemesi İş |
| 2 | G.Ü. Gölbaşı Yab. Dil. Yük. Okulu Giriş Düz. Güzel San. Fak. Bin. Heykel Böl Atöly. Tad. Hukuk Fak. Andezit Döş. Kapl. ve Çatı Yağmur Suyu Drenaj İş |
| 3 | G.Ü. Sağlık Bilimleri Fak. Dek. Giriş Düzenlemesi Deb. Bodrum ve 1. Kat Odu Düzenlemesi ve Derslik Binası 2. Kat Anfi Düzenlemesi İş |
| 4 | G.Ü. Güzel Sanatlar Fakültesi Dekanlık 1. Kat Oda Yapımı ve Ek Bina Zemin ve 1. Kat Bilg. Lab. Tad. İş |
| 5 | G.Ü. Sürekli Eğitim Uygulama Araşt. Merk. Müdürlüğü Güv. Amaçlı Çelik Kapı ve Bölme Duv İş |
| 6 | G.Ü. Laboratuvar Hayvanları Yetiştirme ve Deneysel Arşt. Merk. Klima Santrali Tad. İş |
| 7 | G.Ü. Merkez Kampüs Soğutma Grubu Tamir Bakım İş |
| 8 | G.Ü. Gazi Eğitim Fak. Uyg. Ana Okulu İç-Dış Tad. ve Onarım İş |
| 9 | G.Ü. Gölbaşı Yerleşkesi B ve C Girişi Tak Yapılması ve 3 Adet Yönlendirme Levhası ve Panolar Yapım İş |
| 10 | G.Ü. Bilgi İşlem Merkezinden TOKİ Bloklarına Fiber Kablo Çekilmesi İş |
| 11 | G.Ü. Merk. Yerleşkesi 73589 Ada 8 Parsel ve 7358 9 Parselde Yer Alan Açık Yarı Açık Alanlar ve Binaların Engelli Erş. Uyg. Hale Getirilmesi İçin Proje Yak. Mal. Hazırlanması Hizmet Alım İş |
| 12 | G.Ü. Kahramankazan Yerleşkesi TUSAŞ-Kazan M.Y.O. Okul Tabela Yapımı ve Tadilat İş |
| 13 | G.Ü. Çocuk Gelişim Araşt. ve Uyg. Merkezi Müdürlüğü Anaokulu Tad. ve Onarım İş |
| 14 | G.Ü. Sağlık Bil. Fak. ve Fen Fak. Binaları Çerçevesindeki Kanalizasyon Hatlarına 3 Adet Foseptik Pompası Kurulması İşine |
| 15 | G.Ü. Gölbaşı Yerleşkesi Hız Kesiciler ve Trafik Uyarı İşaretleri Yapım İş |
| 16 | G.Ü. TUSAŞ-Kazan M.Y.O. Spor Salonu Tribün Koltuğu Yapılması Ağ Gerilmesi ve Çarpma Minderleri Döşenmesi İş |

| S.NO | İŞİN ADI |
|------|--|
| 17 | G.Ü. Sekizgen Sosyal Tesisinin Anaokulu Binasına Dönüştürülmesi Uyg. Proj. Tekn. Şart. ve Keşif Hizm. Alım İşi |
| 18 | G.Ü. Merkez, Kahramankazan ve Gölbaşı Yerleşkelerine Güvenlik Panelleri Yapımı ve Onarım İşi |
| 19 | G.Ü. Mediko Binası Altında Bulunan Öğrenci Yemekhanesinin Personel Yemekhanesine Dönüştürülmesi İşi |
| 20 | G.Ü. Fen Fakültesi Laboratuvar Binası Tad. İşi |
| 21 | G.Ü. Diş Hekimliği Fakültesi Yangın Merdiveni Asansör Kulesi Teras Kafe Yapım İşi |
| 22 | G.Ü. Fen Fakültesi Zemin Kat Biyoloji Laboratuvarları Tadilat İşi |
| 23 | G.Ü. Gazi Eğitim Fakültesi Dekanlık Binası 2. ve 4. Kat Odaları Düzenleme İşi |
| 24 | G.Ü. Sağlık Kültür Spor Dairesi Başkanlığı Öğrenci İşleri Daire Başkanlığı ve Mediko Binalarına Ait Çatıların Tadilatı İşi |
| 25 | G.Ü. Kampüslerinden Bulunan Binalara Ait Genel Onarım ve Tadilat İşi |
| 26 | G.Ü. Gölbaşı Kampüs İçi Yol Aydınlatma İşi |
| 27 | G.Ü. İktisadi İdari Bilimler Fak. Dış Cephe Asansörü İle İletişim Fak. B Blok Asansörünün Yenilenmesi ve Gazi Hast. C ve D Blok Girişine Platform Tipi Engelli Merdiven Asansörü Yapım İşi |
| 28 | G.Ü. Merkez Kütüphane Binası Tadilatı Uyg. Proj. Hizm. Alım İşi |
| 29 | G.Ü. Tıp Fakültesi Dekanlık Binası Tadilatı Uyg. Projeleri Teknik Şart. ve Keşif Hizm. Alım İşi |
| 30 | G.Ü. Gazili Şehitler Anıtı Yapım İşi |

Resim 2 Gölbaşı Kampüs İçi Yol Aydınlatma



Resim 3 Fen Fakóltesi Laboratuvar Binası



Resim 4 Fen Fakóltesi Biyoloji Laboratuvarı Tadilatı



Resim 5 Diş Hekimliği Fakültesi



Resim 6 Gazi Eğitim Fakültesi Binası Tadilatı



Resim 7 Sağlık Kültür Spor Dairesi Başkanlığı Öğrenci İşleri Daire Başkanlığı ve Mediko Binalarına Ait Çatıların Tadilatı



Resim 8 Muhtelif Binaların Bakım-Onarımları



Resim 9 Gazili Şehitler Anıtı



2.1.7. Yayın Alımı

2017H030780 numaralı Yayın Alımı projesinin finansmanında kullanılmak üzere 2017 yılında Üniversitemize 4.500.000 TL ödenek tahsis edilmiş olup, bu ödeneye yıl içerisinde 330.000,00 TL likit karşılığı ödenek eklenmiştir. Proje kapsamında 4.723.796,01 TL harcanmıştır. Proje kapsamında yapılan harcamaya ilişkin ayrıntılı bilgiler aşağıda belirtilmiştir.

- Elektronik Yayın Alımı : 4.226.751,76 TL
- Kitaplar : 290.298,00 TL
- Basılı Dergiler : 18.420,17 TL
- Millenium ve Turnitin : 188.326,08 TL

2.1.8. Muhtelif İşler

2017H030770 numaralı Muhtelif İşler projesi kapsamında büro mal ve malzemesi, makine ve teçhizat, taşıt ve gayri maddi hak alımları gerçekleştirilmiştir. Projeye 2017 Yılı Yatırım Programı'nda 30.000,00 TL'si öz gelirlerden karşılanmak üzere toplam 12.000.000,00 TL ödenek tahsis edilmiştir. Projeye yıl içerisinde Üniversitemiz likit olanaklarından 1.985.000,00 TL ödenek eklenmiştir. 2017 yılında 8.544.538,97 TL tutarındaki aktarma ile projenin toplam ödeneğinin %61'i kullanılmıştır.

Proje kapsamında makine ve teçhizat alımlarının yapılabilmesi amacıyla öz gelir karşılığı tahsis edilen ödeneklere yıl içerisinde 780.000,00 TL eklenmiş olup, bu ödeneklerden 785.782,39 TL harcama yapılmıştır. Bununla birlikte Üniversitemizde 2017 yılında 1 adet Minibüs (T-5) alımı yapılmıştır. Gayri maddi hak alımları kapsamında 3 adet lisans alımı ve 5 adet lisans yenilemesi yapılmıştır.

Tablo 28 Eğitim Sektörü Muhtelif İşler Projesi Harcama (Genel)

| İŞİN ADI | BAŞLANGIÇ ÖDENEĞİ | TOPLAM ÖDENEK | HARCAMA TUTARI (TL) |
|---------------------------------------|------------------------------|--------------------------|--------------------------------|
| Makine, Teçhizat ve Taşıt Alımları | 11.700.000,00 | 12.685.000,00 | 8.017.066,07 |
| Gayri Maddi Hak Alımları | 300.000,00 | 1.300.000,00 | 527.472,87 |

Makine ve teçhizat alımları kapsamında alınan malzemeler aşağıdaki tabloda belirtilmiştir.

Tablo 29 Eğitim Sektörü Satın Alınan Malzeme Listesi

| MALZEMENİN CİNSİ | MİKTARI | ÖLÇÜ BİRİMİ | MALZEMENİN CİNSİ | MİKTARI | ÖLÇÜ BİRİMİ |
|-----------------------------------|---------|-------------|----------------------------------|---------|-------------|
| Bilgisayar ve Monitör Alımı | 1.343 | Adet | Patates Soyma Makinası | 1 | Adet |
| Yazıcı Alımı | 139 | Adet | Sebze Doğrama Robotu | 1 | Adet |
| Telefon Alımı | 101 | Adet | Kıyma Makinası | 1 | Adet |
| Büro Mefruşatı Alımı | 877 | Adet | Köfte Şekillendirme Makinası | 1 | Adet |
| Dosya Dolabı | 267 | Adet | Kuşbaşı Et Doğrama Makinası | 1 | Adet |
| Masa Takımı | 163 | Adet | Fırın | 1 | Adet |
| Koltuk | 1.901 | Adet | Bulaşık Makinası | 2 | Adet |
| Amfi Sırası | 892 | Adet | Fırın Tepsisi | 445 | Adet |
| 3 Çekmeceli Keson | 4 | Adet | Gastronom Derin Küvet | 35 | Adet |
| Sehpa | 289 | Adet | Yemek Kazanı | 63 | Adet |
| Konferans Sandalyesi | 60 | Adet | Kapaklı Yemek Taşıma Kazanı | 5 | Adet |
| Çelik Raf Takımı | 44 | Adet | Kızartma Tavası | 20 | Adet |
| Duvara Monte Yazı Tahtası | 20 | Adet | Taşıma Arabası 2 Katlı | 47 | Adet |
| Buzdolabı | 12 | Adet | Transpalet | 1 | Adet |
| Çamaşır Yıkama Makinesi | 2 | Adet | Paket Taşıma Arabası | 1 | Adet |
| Çamaşır Kurutma Makinesi | 1 | Adet | Soyunma Dolabı Çiftli | 15 | Adet |
| UPS Cihazı | 1 | Adet | Çay Otomatı | 10 | Adet |
| Yetişkin Muayene Masası | 26 | Adet | Çelik Et Asma Arabası | 2 | Adet |
| Öğretmen Masası | 2 | Adet | Çöp Taşıma Arabası | 8 | Adet |
| Toplantı Masası | 80 | Adet | Sebze Yıkama Makinası Ön Arabası | 3 | Adet |
| Çalışma Grubu | 5 | Adet | El Blenderi | 2 | Adet |
| Memur Masası | 700 | Adet | Tezgâh | 5 | Adet |
| Elbise Dolabı | 102 | Adet | Benmari | 2 | Adet |
| Konferans Sandalyesi Yazı Tahtalı | 263 | Adet | Ütü | 2 | Adet |
| Sunucu | 1 | Adet | Ütü Masası | 2 | Adet |
| Kablosuz Erişim Cihazı | 125 | Adet | Banket Arabası | 4 | Adet |
| Telefon Santral Cihazı | 1 | Adet | Plastik Çamaşır Arabası | 5 | Adet |
| Klima | 1 | Adet | | | |

2.2. Sağlık Sektörü

2.2.1. Çocuk Hastanesi Projesi

1998I001310 numaralı Çocuk Hastanesi Projesi 1998 yılında başlanmış bir proje olup su basmanı dahil zemin kat tamamlanmıştır. Özel bütçeden karşılanmak üzere iz ödenek (1.000,00 TL) tahsis edilmiştir. Proje kapsamında harcama yapılmamıştır.

2.2.2. Acil Servis ve Onkoloji Hastanesi Projesi

2013I000250 numaralı Acil Servis ve Onkoloji Hastanesi projesinin 2017 yılında 55.000.000,00 TL ödenek tahsis edilmiş olup, bu tutarın %68'i (37.588.227,86 TL) kullanılmıştır. Bununla birlikte anılan projeye 2013-2017 döneminde 103.347.000,00 TL ödenek tahsis edilmiştir. Proje kapsamında yapılan harcama ise 70.046.637,00 TL olmuştur. Proje ödeneğinden harcanmayarak kalan tutarlar 2018 yılına aktarılmıştır. Projeye ilişkin genel bilgiler ile 2017 yılına ilişkin imalat bilgileri aşağıda belirtilmiştir.

Genel Bilgiler

- Binanın temeli dikdörtgen olup uzun kenar yaklaşık 140 metredir. Kısa kenar ise yaklaşık 42 metreden oluşmaktadır.
- 84,10 metresi yerüstünde ve 17,70 metresi yer altında olmak üzere toplam binanın yüksekliği 101,80 metredir.
- Toplam 5 bloktan oluşmaktadır.
- A Bloğun temel oturumu 662,25 m²'dir. A Bloкта katların alanı ise 549 m² oluşmaktadır.
- B Bloğun temel oturumu 1.515,80 m²'dir. B Bloкта katların alanı ise 1394,25 m² oluşmaktadır.
- C Bloğun temel oturumu 1.471,28 m²'dir. C Bloкта katların alanı ise 1.352,20 m² oluşmaktadır.
- D Bloğun temel oturumu 1.515,80 m²'dir. D Bloкта katların alanı ise 1.394,30 m² oluşmaktadır.

- E Bloğun temel oturumu 665,67 m²'dir. E Bloкта katların alanı ise 554,05 m² oluşmaktadır.
- A Blok ve E Blok 5 metrelik kat yüksekliğine sahip olup 7 kattan oluşmaktadır.
- C Blok 5 metrelik kat yüksekliğinde 7 kat, 4,5 metrelik kat yüksekliğinde 2 kattan oluşmaktadır.
- B Blok ve D Blok 5 metrelik 7 kat, 4,5 metrelik 13 kattan ve 4 metrelik asansör-merdiven kulesi katından ulaşmaktadır.
- Acil Servis ve Onkoloji Hastanesi binası yaklaşık 6 bin m² alan üzerinde, 3 bodrum+zemin+4 kattan oluşan acil servis poliklinikler ve idari bölümler ile toplamda 8 katlı bir baza üzerine 2 adet 12 katlı yataklı servis kulesi ile birlikte yaklaşık 92 bin metrekare kapalı alan ve 20 kattan oluşacaktır.
- Yapılacak Acil Servis 12 bin m² alanıyla Türkiye deki en büyük acil servisi olacaktır.
- Hastanede 30 yeni ameliyathane, toplam 112 yoğun bakım yatağı, 471 hasta odası bulunacaktır.
- Kanser ile ilgilenen tüm branşları bir araya toplayacak binada 102 poliklinik bulunacaktır.
- Çok büyük ve gelişmiş Radyasyon Onkolojisi ve Radyoloji Bölümleri bulunacaktır.
- Enerji verimliliği adına planlanan Tri-jenerasyon sistemi sayesinde binanın elektrik ihtiyacının yarısı karşılanacaktır.
- Acil servis için helikopter pistleri bulunacaktır.
- Temel oturumu 5.830,78 m²'den oluşmaktadır.

İmalat Bilgileri:

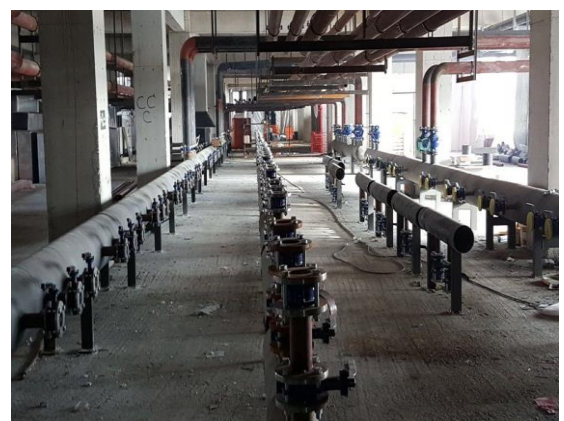
- Çevre iksa kazık imalatları %100 olarak tamamlanmıştır.
- Hafriyat imalatları %100 olarak tamamlanmıştır.
- Temel altı Fore kazık imalatları % 100 olarak tamamlanmıştır.
- Su yalıtımı ile ilgili temel üzeri bohçalama imalatı tamamlanmış, perde yüzeylerindeki uygulama % 40 seviyesinde tamamlanmıştır.
- Betonarme işleri ile ilgili kalıp %100, demir %100, beton %100 olarak tamamlanmıştır.
- Temel çevresinde bulunan drenaj yapılması ve üzerine çakıl serilmesi imalatı tamamlanmıştır.
- Duvar imalatlarında genel olarak yaklaşık % 80 seviyesine tamamlanmıştır.
- Sıva ve alçı sıva imalatları genel olarak yaklaşık % 70 seviyesinde tamamlanmıştır.

- Topraklama imalatları %75 seviyesinde tamamlanmıştır.
- Boş borulama %60 seviyesinde tamamlanmıştır.
- Tavanlarda bulunan galvanizli çelik tava imalatı da % 15 seviyesinde tamamlanmıştır.
- Siyah dikişli boru imalatlarında % 40 seviyelerinde tamamlanmıştır.
- PVC atık su borusu imalatlarında % 40-55 seviyelerinde tamamlanmıştır.
- Galvaniz dikişli boru imalatlarında % 40 seviyelerinde tamamlanmıştır.
- Havalandırma kanalı imalatlarında % 20 seviyelerinde tamamlanmıştır.

Resim 10 Acil Servis ve Onkoloji Hastanesi



Resim 11 Acil Servis ve Onkoloji Hastanesi



2.2.3. Muhtelif İşler Projesi

2017I000640 numaralı Sağlık Sektörü Muhtelif İşler projesi kapsamında Gazi Hastanesinin ihtiyaçları doğrultusunda mamul mal alımları, makine ve cihazların bakım ve onarımları ile gayrimenkul büyük onarımları yapılmıştır. Bu çerçevede 2017 yılında Üniversitemiz bütçesinden 29.999.000,00 TL ve Döner Sermaye bütçesinden ise 6.500.000,00 TL ödenek tahsis edilmiştir.

Projenin 2017 yılı başlangıç ödeneğine yıl içerisinde 2.327.000,00 TL likit karşılığı ödenek eklemiş ve projenin fiili ödeneği 32.326.000,00 TL'ye yükseltilmiştir. 2017 yılında proje toplam ödeneğinin %52'si (16.936.479,59 TL) kullanılmıştır.

Ayrıca döner sermaye bütçesinden Sağlık Araştırma ve Uygulama Merkezi Gazi Hastanesi için 1.019.000,00 TL harcanmıştır. Proje kapsamında özel bütçeden yapılan harcamalar aşağıdaki tabloda gösterilmiştir.

Tablo 30 Sağlık Sektörü Muhtelif İşler Projesi Detay

| GİDER TÜRÜ | BAŞLANGIÇ ÖDENEĞİ | TOPLAM ÖDENEK | HARCAMA | BAŞ.ÖD. GÖRE GERÇEKLEŞME ORANI (%) | TOP.ÖD. GÖRE GERÇEKLEŞME ORANI (%) |
|-------------------------------|----------------------|----------------------|----------------------|------------------------------------|------------------------------------|
| Mamul Mal Alımları | 14.000.000,00 | 15.375.000,00 | 10.130.178,02 | 72,36% | 65,89% |
| Menkul Malların Büyük Onarımı | 1.000.000,00 | 1.952.000,00 | 1.785.833,24 | 178,58% | 91,49% |
| Gayrimenkul Büyük Onarımı | 14.999.000,00 | 14.999.000,00 | 5.020.468,33 | 33,47% | 33,47% |
| TOPLAM | 29.999.000,00 | 32.326.000,00 | 16.936.479,59 | 56,46% | 52,39% |

Gazi Hastanesi tarafından sunulan hizmetlerin kalitesinin yükseltilmesi ve hasta memnuniyetinin artırılması amacıyla 10.130.178,02 TL tutarında makine-teçhizat alımı, hastane tefrişatı vb. için ödeme yapılmıştır. Alımı yapılan birtakım makine ve teçhizatlara ilişkin detaylı bilgilere aşağıdaki tabloda yer verilmiştir.

Tablo 31 Tıbbi Makine-Teçhizat Alımları

| MALZEMENİN CİNSİ | MİKTARI | ÖLÇÜ BİRİMİ |
|--|---------|-------------|
| Çift Dedektörlü Tavan Statifli Dijital Radyografik Görüntüleme Sistemi Alımı | 1 | Adet |
| Renkli Dopler USG Cihazı | 4 | Adet |
| Portable Mobil Röntgen Cihazı Alımı | 6 | Adet |
| Ekokardiyografi Renkli Dopler 3 Boyutlu-Renkli | 2 | Adet |
| Dopler Ekokardiyografi Cihazı | 1 | Adet |
| Cihaz Alımı | 41 | Kalem |
| Ventilatör Cihazı Alımı | 3 | Adet |
| Dört Motorlu Hasta Bakım Yatağı Alımı | 75 | Adet |
| Üçüncü Jenerasyon Ultrasonik Liposuction Cihazı Alımı | 1 | Adet |
| Solunum Fonksiyon Test Cihazı Alımı | 1 | Adet |
| Acil Müdahale Sedyesi Alımı | 20 | Adet |
| Hasta Sedyesi Alımı | 20 | Adet |
| Makroskopi Ünitesi Alımı | 1 | Adet |
| E-kollu Röntgen Cihazı Alımı | 1 | Adet |
| Dell Vostro alımı | 100 | Adet |

Menkul malların büyük onarımı kapsamında ise 1.785.833,24 TL gider yapılmış olup, bakım-onarım işleri aşağıdaki tabloda gösterilmiştir.

Tablo 32 Menkul Malların Büyük Onarım İşleri

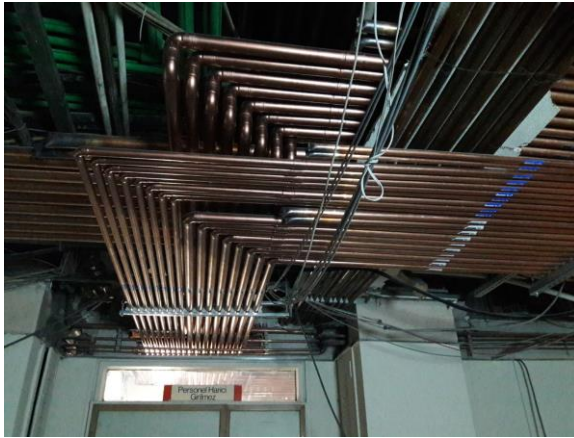
| HİZMETİN ADI | |
|--|--------------------------------|
| Yangın Algılama Sistemleri Bakımı | 17 Kalem Cihaz Bakımı |
| Hemodiyaliz Cihazları | MR Cihazı Bakımı |
| Oksijen Santralleri Bakımı | Spektrofotometre Tamiri |
| Gamma Knife Cihazı Bakımı | Aplikatör Tamiri |
| Tomografi Cihazı Bakımı | 7 Adet Odyometre Cihazı Tamiri |
| 8 Adet Buhar ve Etilen Oksit Gaz Sterilizatörü | Anestezi Cihazları |

Proje kapsamında Gazi Hastanesine ait binaların bakım ve onarımlarının yapılabilmesi amacıyla 14.999.000,00 TL ödenek tahsis edilmiş olup, bu tutarın 5.020.468,33 TL'si kullanılmıştır. Bu proje kapsamında yapılan işler aşağıdaki tabloda gösterilmiştir.

Tablo 33 Sağlık Sektörü Muhtelif İşler Projesi (Büyük Onarım)

| S. NO | İŞİN ADI (SAĞLIK B.ONARIM) |
|-------|--|
| 1 | Gazi Hastanesi C-D1-D2 Bloklar Sıhhi Tesisat Yenilenmesi İşİ |
| 2 | Tıp Fakültesi Hastanesi C ve D Blok Asansör Yenileme İşİ |
| 3 | Gazi Hastanesi Yeni Medikal Gaz Santrali Yapım İşİ |

Resim 12 Gazi Hastanesi C-D1-D2 Bloklar Sıhhi Tesisat Yenilenmesi



Resim 13 Asansör Yenileme İşi



Resim 14 Gazi Hastanesi Yeni Medikal Gaz Santrali



2.3. DHK-Sosyal Teknolojik Arařtırmalar Sektörü

2.3.1. Merkezi Arařtırma Laboratuvarı Projesi

2017 Yılı Yatırım Programı'nda Merkez Arařtırma Laboratuvarı projesine 10.000,00 TL ödenek tahsis edilmiř olup “Yükseköğretim Kurumları Bütçelerinde Bilimsel Arařtırma Projeleri İçin Tefrik Edilen Ödeneklerin Özel Hesaba Aktarılarak Kullanımı, Muhasebeleştirilmesi ile Özel Hesabın İşleyişine İliřkin Esas ve Usuller” gereğince özel hesaba aktarılmıřtır. Ancak proje kapsamında herhangi bir harcama yapılmamıřtır.

2.3.2. Rektörlük Bilimsel Arařtırma Projeleri

2017 yılında 2017K120310 numaralı Rektörlük Bilimsel Arařtırma Projeleri için 7.110.000,00 TL ödenek tahsis edilmiř olup, ödeneğın tamamı BAP projelerinin finansmanın sağlanabilmesi amacıyla Maliye Bakanlığınca belirlenen “Yükseköğretim Kurumları Bütçelerinde Bilimsel Arařtırma Projeleri İçin Tefrik Edilen Ödeneklerin Özel Hesaba Aktarılarak Kullanımı, Muhasebeleştirilmesi ile Özel Hesabın İşleyişine İliřkin Esas ve Usuller” gereğince özel hesaba aktarılmıřtır.

2.3.3. Fotonik Uygulama ve Arařtırma Merkezi Altyapısının Geliştirilmesi

Üniversitemiz Fotonik Uygulama ve Arařtırma Merkezi (Gazi Fotonik), 2001K120590 İleri Arařtırma ve 2011K120290 Fotonik Arařtırma Merkezi isimli projelerin birleştirilmesiyle 2011 yılında kurulmuř, fotonik ve yarı iletken teknolojiler alanında bir Tematik Arařtırma Merkezidir. Tüm arařtırmacılara açık olarak hizmet veren Gazi Fotonik, geliştirilen fotonik teknolojilerin, ar-ge ve inovasyona dayalı olarak nitelikli ve yenilikçi katma değeri yüksek ileri ürünlere ulaşmasını sağlamak, bu alandaki arařtırmaların sürdürülebilirliğini artırmak, ilgili alanda nitelikli arařtırmacı gücünün yetişmesine katkı sağlamak hedefleri ile faaliyetlerini sürdürmektedir. Yürüttüğü kamu ve sanayi destekli projelerle geliřtirdiğı teknolojiler sayesinde sivil ve özellikle savunma sanayisinin ihtiyaç duyduğı malzeme ve elektro-optik aygıtların geliştirilmesinde önemli bir rol üstlenmiřtir.

Merkezde, “ürüne dönüşebilir Ar-Ge” çalışmalarını ileri düzeye taşımak ve mevcut araştırma altyapısının fotonik malzeme, elektro-optik aygıt geliştirmede verimliliğini artırmak hedefi ile 2016K121220 numaralı “Fotonik Uygulama ve Araştırma Altyapısının Geliştirilmesi Projesi” başlıklı altyapı projesi yürütülmektedir. Yürütülen bu proje sayesinde, geliştirilen ürünlerin ticarileştirilmesi temel strateji olarak benimsenmiştir.

Bilim Teknoloji Kurulu, Yüksek Planlama Kurulu ve Gazi Üniversitesi’nin bilim-teknolojide belirlediği stratejik hedeflere uygun yenilikçi teknoloji ve ürün geliştirmesi Merkez’in çalışma hedeflerini oluşturmaktadır. Bu çalışmaları yürütürken iyileştirilmesi gereken ekonomik ve kurumsal sürdürülebilirlik, iki temel problem olarak ortaya çıkmaktadır. Merkezin çalışmalarını nitelikli faydaya dönüştürmek hedefi ile bu problemlerin çözümü için izlenen yöntem ve planlamalar aşağıda sunulmuştur:

1. Ekonomik Sürdürülebilirlik:

Merkez henüz ekonomik sürdürülebilirliğini kendi başına sağlamış durumda olmamakla birlikte, yürüttüğü kamu ve sanayi destekli projeler sayesinde araştırma giderlerini karşılayabilmektedir. Ekonomik sürdürülebilirlik için geliştirilen teknolojilerin ticarileşmesinin sağlanması gereklidir. Bunun için ön adım olarak iki aşamanın gerçekleşmesi önemlidir: Prototip ürün kalifikasyonu ve üretim sistemi kalifikasyonu.

Ticarileştirme hedefi: Geliştirilen ürünlerin ticarileşmesinde, sağlanan yasal imkânlarla iki yöntem takip edilmektedir: Bunlardan biri, araştırma merkezlerinde geliştirilen ürünlerin, ürün ve üretim hattı kalifikasyonlarının yapılması sonrasında, kendi bünyelerinde ticarileşmesinin sağlanması, diğeri ise özel sektöre üretim bilgisinin devredilmesi şeklindedir. Kendi bünyesinde ticarileştirilmede, TTO’ların şirkete dönüştürülmesi kapsamında kurulması planlanan Gazi TTO A.Ş. üzerinden gerçekleştirilmesi hedeflenmektedir. Bu kapsamda, ürün-üretim hattı açısından fizibilitesi uygun görülen teknolojik ürünlerin üretim hatlarında üniversite-sektör ortaklı şirketleşme hedeflerimiz arasındadır.

Gazi Fotonik’te geliştirilen ve ürün-sistem kalifikasyonu aşamaları için kayda değer mesafe kaydedilen teknolojiler ve buna dayalı ürünler aşağıda sıralanmıştır.

- Uydularda kullanılabilir “uzay kalifiye güneş hücrelerinin” geliştirilmesi ve prototip üretimi: İMECE uydusuna güneş hücresi geliştirmek amaçlı yürütülen bir proje ile yüksek verimli hücrelerin geliştirilmesi başarılmıştır. Bu hücrelerin uyduya konulması sonucunda, Gazi Fotonik, geliştirdiği hücreler için uzay kalifikasyonu tarihçesi kazanacaktır. Bu başarı sonucunda Türkiye’de uzay kalifiye güneş hücrelerinin üretim yeterliliğine sahip tek merkez yetkinliği elde edilecektir. Bu kazanımla, uluslararası standart haline gelen boyutta hücre üretebilmek için endüstriyel hücre üretim sistemine sahip olmak hedefi ile Kalkınma Bakanlığı’nın araştırma altyapıları 2018 yılı çağrısına bir proje önerisinde bulunulmuştur. Bu desteğin kazanımı sonucunda, bir uydu için yurt dışından ithalinde 2-3 milyon doları bulan güneş hücrelerinin yerli üretimi Gazi Fotonik’te gerçekleştirilebilir. Bu bedelin, ihtiyaç duyulan altyapıdan daha yüksek olduğu dikkate alındığında, bir taraftan ithal ikamesi sağlanırken diğer yandan rekabetçi ürünün ekonomiklik ölçütlerinde ülkemizde geliştirilerek üretimi sağlanacaktır.
- KÖ görüntü sistemleri (termal kameralar vb uygulamalar) için Germanyum hacimli tek-kristallerinin savunma sistemlerinde kullanılabilir nitelikte geliştirilmesi ve pilot üretimi başarılmıştır. Ürün ve üretim hattı kalifikasyonu tamamlanan Ge tek-kristallerinin ticarileşmesinde hali hazırda birinci yöntem uygulanmakla birlikte, ASELSAN ile üretim bilgisinin kendilerine devredilmesi görüşmeleri başlatılmıştır. Bu durumda üniversitemiz/merkezimiz, devredeceğimiz teknolojik bilgi ile ASELSAN’da üretilecek ürünlerden uygun bir bedelle hak sahibi olabilecektir.
- 2016K121220 nolu proje kapsamında füze kubbeleri ve zırhlı araçların optik pencereleri için Safir tek-kristallerinin geliştirilmesi-üretimi: Safir kristali füzeler için kubbe malzemesi olarak kullanımlarının yanında silah araçları için optik pencere olarak da kullanılmaktadır. “Füze kubbeleri için Safir kristallerinin Ar-Ge tabanlı geliştirilmesi” ve ürün kalifikasyonunun yapılması hedefi ile SSM onaylı olarak Roketsan tarafından desteklenen bir adet yaklaşık 4 Milyon TL’lik proje sözleşmesi hazırlanmış ve imza süreci başlatılmıştır. Ge tek-kristalinin geliştirilmesi kapsamında yürütülen Ar-Ge’den ticarileşmeye uzanan serüvenin Safir kristalleri için de uygulanması planlanmaktadır.

Ayrıca, Gazi Fotonik'te geliştirilen ve süreklilikle Ar-Ge çalışmaları yürütülen nano-teknoloji ve mikro-teknolojinin bir arada kullanıldığı foton dedektörleri, ışık sensörleri, gaz sensörleri, fonksiyonel ince film yüzeyler, fotokatot gibi malzeme ve elektro-optik aygıt teknolojilerinin önümüzdeki süreçte Üniversitemiz BAP kaynaklarından öncelikli olarak desteklenmesi, ticarileştirilmesine TTO A.Ş. vasıtası ile öncülük yapılması planlanmıştır.

2. Kurumsal Sürdürülebilirlik:

Teknolojiyi geliştiren makinalardan ziyade yetişmiş nitelikli insan gücüdür. İleri teknolojik sistemleri kullanma becerisine sahip, merkezlerde istihdam edilen araştırmacılar, yenilikçi fikirlerle rekabetçi ve katma değeri yüksek ürünler için proje fikri geliştirme rolünü üstlenir. Ayrıca, yetkin araştırmacı kadrosu ile nitelikli genç araştırmacıların yetiştirilmesine katkı araştırma merkezlerinin önemli çıktıları arasındadır. Bu bağlamda, araştırma altyapılarında nitelikli araştırmacı istihdamının ve araştırma mekânlarının yeterlilik seviyesine yükseltilmesi önem taşımaktadır.

Üniversitemiz yönetimi, Gazi Üniversitesi'nin Araştırma Üniversitesi olmasına katkılarını dikkate alarak, Gazi Fotonik'i destek programı içerisine almış, 2017 yılı içerisinde bu merkezde görevlendirilmek üzere, ilgili teknoloji alanında yetişmiş, 2 doktoralı akademik personele kadro imkânı sağlanmıştır. Laboratuvar altyapısı 800 m²'den 2.000 m² çıkarılmış ve bağımsız bir binada Ar-Ge çalışmalarını yürütme imkânı sağlanmıştır. Araştırma altyapılarının kurumsallaşmasında araştırmacı sürdürülebilirliği ve sürekliliği açısından iyileştirmeye ihtiyaç duyulmaktadır.

Araştırma merkezlerinde çalışan araştırmacılar, üniversitenin farklı bölümlerinden kendi talepleri ile görev almaktadır ve öğretim üyelerinin merkezlerde çalışma motivasyonu bulunmamaktadır; merkeze olan sahiplik-mensubiyet gelişmemektedir. Bu eksikliği gidermek ve araştırmacı desteğini kurumsallaşarak sürekli hale getirebilmek için Merkezimizle aynı adlı, disiplinler arası araştırmacıların ve programın (özellikle lisansüstü) uygulanacağı bir Fotonik Bölümü'nün kurulması fikri geliştirilmiştir. Kurulma gerekçesi “fotonik malzemelerin, aygıt bileşenlerinin ve sistemlerinin üretim yöntemlerinin geliştirilmesi temelinde, öğrencilerin ve öğretim elemanlarının aktif katılımı ile lisans-lisansüstü eğitim-öğretim yaparak ve araştırma faaliyetlerini yerine getirerek, ülkemizin bu

alandaki öğretim üyesi ve teknik eleman açığının kapatılmasını sağlamaya yöneliktir” şeklinde özetlenen Fotonik Bölümü kurulması Üniversitemiz yönetimince desteklenmiş, üniversitemiz Eğitim Komisyonu’nda olumlu değerlendirilmiş ve Üniversitemiz Senatosu tarafından kabul edilerek 2017 yılında YÖK’nun olurlarına sunulmuştur. Bu girişimin destek görmesi halinde, bölümün tüm öğretim elemanları (öğretim üyesi, öğretim görevlisi, araştırma görevlisi) tarafından Fotonik Araştırma Merkezinin kurumsal sürekliliği problemi çözülebilecektir. Gazi Fotonik hali hazırda, her yıl 30-40 civarında lisansüstü tezin yürütülmesine katkı sağlamaktadır. Fotonik Bölümü’nün kurulması ile disiplinler arası lisansüstü program sayısının artırılmasına katkı verecek ve bu alanda öğrenci sayısının ilk iki yılda 130 civarına yükseltilmesini mümkün kılacaktır.

2016K121220 numaralı proje ile oluşturulacak olan altyapı, Gazi Üniversitesi Fotonik Uygulama ve Araştırma Merkezi altyapısında gerçekleşen Ar-Ge faaliyetlerini üretim sektörüne ihtiyaç analizi yapılarak, sektör tarafından üretilen ticari ürünleri nitelikleştirecek, ulusal-uluslararası rekabet gücünü artıracak optik ve elektro-optik malzeme geliştirilmesi amacıyla belirlenmiştir.

Merkezimizin altyapısının geliştirilmesi bir taraftan proje takvimine göre devam ederken, mevcut potansiyel kullanılarak diğer mevcut projelerimiz yürütülmektedir. Ayrıca üretim sektörü destekli yeni projeler oluşturulmakta ve üretime katkı sağlayan ar-ge faaliyetleri gerçekleştirilmektedir. 2017 yılı içerisinde Merkezde yürütülen projeler aşağıdaki belirtilmiştir:

Tablo 34 Fotonik Uyg. ve Arş. Merkezi Projeleri

| S.NO | PROJE NO | PROJE YÜRÜTÜCÜSÜ | PROJE ADI | BAŞLAMA-BİTİŞ TARİHİ |
|------|----------------|-----------------------------|---|-----------------------|
| 1 | ASELSAN-AHO | Prof. Dr. Süleyman ÖZÇELİK | Ge Tek Kristal Geliştirilmesi ve Prototip Üretimi | 01.01.2017-31.12.2018 |
| 2 | BAP-05/2017-20 | Doç. Dr. Saime Şebnem ÇETİN | BSF tabakalı CdTe/CdS Bazlı İnce Film Güneş Hücre Yapılarının Üretilmesi ve Fabrikasyonları | 15.11.2017-14.11.2018 |

| S.NO | PROJE NO | PROJE YÜRÜTÜCÜSÜ | PROJE ADI | BAŞLAMA-BİTİŞ TARİHİ |
|------|---------------------|-----------------------------|---|-----------------------|
| 3 | TÜBİTAK-115F280 | Prof. Dr. Süleyman ÖZÇELİK | Optoelektronik Aygıtlar için $Cu_2ZnSn(S_xSe_{1-x})_4$ İnce Filmlerin Yapısal, Optik ve Elektriksel Özellikleri Üzerine Kompozisyon Etkisinin İncelenmesi | 01.07.2016-01.07.2018 |
| 4 | TÜBİTAK-MAM 2016-25 | Prof. Dr. Süleyman ÖZÇELİK | Uzay Kalifiye Güneş Hücresi Geliştirilmesi | 22.03.2016-22.03.2019 |
| 5 | TÜBİTAK-5140074 | Prof. Dr. Süleyman ÖZÇELİK | Elektromanyetik Girişim Engelleyici Germanyum Optik Geliştirme | 01.06.2015-31.05.2017 |
| 6 | TÜBİTAK-115F048 | Prof. Dr. Süleyman ÖZÇELİK | Germanyum Altaş ve Optik Pencere Geliştirilmesi | 01.09.2015-01.03.2017 |
| 7 | TÜBİTAK-114F224 | Doç. Dr. Saime Şebnem ÇETİN | Seyreltik Azotlu Yapıların Epitaksiyel Büyütme Mekanizmaları ve LED Aygıt Fabrikasyonu | 01.10.2014-01.10.2017 |

Proje kodumuz 2016 yılı (2016K121220) olmakla birlikte bütçe aktarımının gecikmesi nedeni ile altyapı kurulumu 2017 yılına kaydırılmıştır.

Proje sayesinde genişleyecek altyapımız için, mevcutta kullanmakta olduğumuz binanın tamamı Rektörlüğümüzce Merkezimize tahsis edilmesi ile kapalı alanımız 2.000 m²'ye ulaşmıştır. Binanın tadilat ve bakım onarım çalışmalarına başlanmış ve tamamlanma aşamasına gelmiştir.

Proje kapsamında safir kristal büyütme sistemleri konusunda Roketsan tarafından duyulan füze kubbesi ihtiyaçlarının başlangıçta Ar-Ge düzeyinde ve devamında üretimlerinin karşılanması için model geliştirme çalışmaları başlatılarak bir protokol imzalanmış ve altyapımızda bulunan germanyum üretim sistemine duydukları ihtiyaç da protokol kapsamına dahil edilmiştir. ASELSAN ve ROKETSAN'ın ihtiyaçları dikkate alınarak, projede önerilen 200 mm safir büyütme yerine 300 mm çaplı safir büyütme sisteminin kazanımı uygun bulunmuştur. Proje önerisinde yer alan Ti:Safir lazer kristallerinin büyütülmesi için ise küçük çaplı ısı zone satın alınmıştır. Satın alınan safir üretim sistemlerinin kurulumu ve ilk kristal büyütme çalışmaları, laboratuvarların tadilat işleminin tamamlanmasını takiben Nisan 2018 ayında başlayacaktır.

Proje önerisinde yer alan ve üretilecek optik kristallere elektromanyetik girişim kalkanlama niteliği kazandıracak aerosol baskı sisteminin tek üreticisi olan Optomec/ABD firmasından satın alınması süreci 2017 yılında başlatılmıştır. Gönderdiğimiz düzlemsel safir üzerine cihazın yazma kabiliyeti doğrulanmış; füze kubbesi içine metal ızgara oluşturma yetkinliğinin değerlendirilmesi amacı ile firmaya ASELSAN'dan temin edilen bir safir kubbe gönderilmiştir. Bu aşamadan sonra sistemin satın alınmasında yavaşlama yaşanmış ve bu nedenle 2017 yılı içerisinde satın alma işlemi başlatılamamıştır. Bu problemler sağlanan diyaloglarla çözülme aşamasına gelinmiş ve önümüzdeki aylarda ihalesinin yapılması planlanmıştır. Bu bağlamda, sistem 2018 yılı içerisinde satın alınarak altyapımıza kazandırılacaktır.

Proje kapsamında çalıştırılmak üzere beş personel istihdamı planlanmış ve gerekli izinler alınarak Aralık 2016 ayında iki, Ocak 2017 itibarı ile beş yardımcı personel çalıştırılmaya başlanmıştır. Bu personeller altyapımız kapsamında yürütülen çalışmalarda proje hedefleri doğrultusunda görev yapmaktadır.

Söz konusu projeye 2017 yılında 2.000.000,00 TL ödenek tahsis edilmiş olup, ödeneğin tamamı Maliye Bakanlığınca belirlenen “Yükseköğretim Kurumları Bütçelerinde Bilimsel Araştırma Projeleri İçin Tefrik Edilen Ödeneklerin Özel Hesaba Aktarılarak Kullanımı, Muhasebeleştirilmesi ile Özel Hesabın İşleyişine İlişkin Esas ve Usuller” gereğince özel hesaba aktarılmıştır. Projemizde gerçekleştirilmesi hedeflenen altyapının kuruluşu ile ilgili 2017 yılında 5.618.338,23 TL harcama yapılmıştır.

Özel Sektör / Sivil Toplum Kuruluşları İle İşbirliği İçinde Yürütülen Projeler:

1. Proje Adı: Elektromanyetik Girişim Engelleyici Germanyum Optik Geliştirme

Proje Yeri: Gazi Üniversitesi

Proje Amacı: Termal kameralar için mercek niteliğinde tek kristal germanyum üretim teknolojisinin kazanımı, savunma sanayisindeki uygulamaların geliştirilmesi

Proje Ortakları ve Paylaşım Oranları: ASELSAN A.Ş., %100

2. Proje Adı: SnO₂ Gaz Sensörü Geliştirilmesi ve Prototip Üretimi

Proje Yeri: Gazi Üniversitesi

Proje Amacı: Sektör düzeyinde gaz sensör üretim teknolojisinin geliştirilmesi ve prototip üretimi

Proje Maliyeti: 326.544,00 TL

Proje Ortakları ve Paylaşım Oranları: İleri Teknolojiler A.Ş., %100

3. Proje Adı: ZnO Tabanlı UV Dedektör Geliştirilmesi ve Prototip Üretimi

Proje Yeri: Gazi Üniversitesi

Proje Amacı: UV-ışık algılayıcı dedektör teknolojilerinin geliştirilmesi ve prototip üretimi

Proje Maliyeti: 166.200,00 TL

Proje Ortakları ve Paylaşım Oranları: GATE Elektronik A.Ş., %100

4. Proje Adı: Germanyum Tek Kristal Geliştirilmesi ve Prototip Üretimi

Proje Yeri: Gazi Üniversitesi

Proje Kapasitesi: Proje bir pilot üretim olarak başlatılmıştır. Devamında ASELSAN'ın 100 mm altı mercek üretimlerini karşılayacak Ge tek kristal üretimine genişletilmesi planlanmıştır.

Proje Amacı: Bu proje kapsamında ASELSAN'nın ihtiyaç duyduğu, termal kameralarda ve kızılötesi sistemlerde mercek olarak kullanılabilecek nitelikte Germanyum tek kristallerinin geliştirilmesi ar-ge çalışmalarının yapılması ve prototip Ge külçelerinin üretiminin gerçekleştirilmesi amaçlanmıştır.

Proje Ortakları ve Paylaşım Oranları: ASELSAN A.Ş., %100

Fotonik Uygulama ve Araştırma Merkezinde 2017 yılı itibarı ile tamamlanan projeler aşağıda sunulmuştur:

1. 5140074/Elektromanyetik Girişim Engelleyici Germanyum Optik Geliştirme/Gazi Üniversitesi-ASELSAN
2. 115F048/Germanyum Altaş ve Optik Pencere Geliştirilmesi/Gazi Üniversitesi

3. 114F224/Seyrelik Azotlu Yapıların Epitaksiyel Büyütme Mekanizmaları ve LED Ayrıt Fabrikasyonu/Gazi Üniversitesi
4. 0633.STZ.2014/SnO₂ Gaz Sensörü Geliştirilmesi ve Prototip Üretimi/Gazi Üniversitesi- İleri Teknolojiler A.Ş
5. 00586.STZ.2013-2/ZnO Tabanlı UV Dedektör Geliştirilmesi ve Prototip Üretimi/Gazi Üniversitesi-Gate Elektronik
6. 2011K120290/Fotonik Araştırma Merkezi/Gazi Üniversitesi
7. 111T800/Growth and Characterization of Epitaxial Ge, GaAs and InGaP for photovoltaic and thermophotovoltaic applications/Gazi Üniversitesi
8. MGEO-IA-2012-036/Kızılötesi Optik Elemanlar İçin Germanium Tek Kristal Geliştirme Çalışmaları/Gazi Üniversitesi-ASELSAN
9. 110T333/III-V Grubu İki Eklemlili ve Kuantum Kuyulu Güneş Pillerinin Modellenmesi, Epitaksiyel Büyütülmeleri ve Güneş Pillerinin Geliştirilmesi/Gazi Üniversitesi
10. 00587.STZ.2010-1/Üç eklemlili Güneş Pillerinin Üretim Teknolojisinin Kazanımı ve Model Modül Üretimi /Gazi Üniversitesi-Solentek A.Ş.
11. 209T051/MOVPE growth and characterization of epitaxial Germanium for infrared photovoltaic and sensor applications/Gazi Üniversitesi
12. 111T655/GaAsP İki-Renkli Işık Yayan Diyot (LED)Yapılarının Büyütülmesi ve Karakterizasyonları/Gazi Üniversitesi
13. BP.EAP.CLG/Tandem Güneş Hücreleri için Seyrelik Nitritler/Gazi Üniversitesi
14. FEF.05/2010-65/TiO₂ filmlerinin ve Boya Duyarlı Güneş Pillerinin Üretimi/Gazi Üniversitesi
15. FEF.05/2010-34/Ga_xIn_{1-x}P/GaAs Kuantum Kuyulu Güneş Pili (QWSC) Üretimi/Gazi Üniversitesi

16. 108T018/Kızılötesi AlGaAs Lazer Diyot malzemelerinin Epitaksiyel Üretimi ve Karakterizasyonu/Gazi Üniversitesi
17. 107T584/Çevre Fiziğinde Uygulamaları Bulunan Nanoyapılı TiO₂ İnce Filmlerin Elde Edilmesi ve Karakterizasyonu Üzerine Çalışmalar/Gazi Üniversitesi
18. FEF.05/2009-58/Çoklu Kuantum Kuyulu InGaN/GaN LED Üretimi ve Optik Özelliklerinin İncelenmesi/Gazi Üniversitesi
19. FEF.05/2008-11/Al_xGa_{1-x}As/GaAs (100) Kuantum Kuyularının Optik Özelliklerinin İncelenmesi/Gazi Üniversitesi
20. 2001K120590 /İleri Araştırma ve Eğitim Programı/Gazi Üniversitesi
21. 2003K120470-15/Tabakalı Yarı İletken İnci Filmlerin Geliştirilmesi ve Karakterizasyonu/Gazi Üniversitesi
22. FEF.00/2003-02/Yarıiletken Malzeme Araştırma Laboratuvarı için Alt Yapı Projesi/Gazi Üniversitesi
23. FEF.05/2003-38/Cu_n (n>60) Atom Topaklarının Minimum Enerji Geometrilere ve Faz Geçişlerinin İncelenmesi/Gazi Üniversitesi
24. FEF.05/2002-23/Cu Atom Topraklarının Yapısı ve Erime Dinamiğinin İncelenmesi/Gazi Üniversitesi

2.3.4. Eklemeli İmalat Teknolojileri Araştırma Merkezi

Söz konusu projeye 2017 yılında 3.490.000,00 TL ödenek tahsis edilmiş olup, ödeneğin tamamı Maliye Bakanlığınca belirlenen “Yükseköğretim Kurumları Bütçelerinde Bilimsel Araştırma Projeleri İçin Tefrik Edilen Ödeneklerin Özel Hesaba Aktarılarak Kullanımı, Muhasebeleştirilmesi ile Özel Hesabın İşleyişine İlişkin Esas ve Usuller” gereğince özel hesaba aktarılmıştır.

Eklemeli İmalat Teknolojileri Uygulama ve Araştırma Merkezi (EKTAM) kuruluşuna yönelik olarak Üniversitemiz Senatosunun Kararı ve Yükseköğretim Kurulu'nun onayına müteakip, EKTAM Yönetmeliği 27 Ekim 2017 tarihinde Resmi Gazete'de yayımlanmıştır.

EKTAM kuruluşunun yanı sıra T.C. Kalkınma Bakanlığından sağlanan kaynakların etkin kullanımı amacıyla, EKTAM binasının TUSAŞ-TAİ tarafından yapılması için görüşmeler yürütülmüş ve TUSAŞ-TAİ yakınında yeni bir teknoloji geliştirme bölgesinin (TeknoHAB) kurulması, TeknoHAB'a Üniversitemizin yönetici şirket ortağı olması kararlaştırılmıştır. Bu yönde çalışmalar 2017 yılında devam etmiştir.

EKTAM bünyesinde kullanılacak ekipmanların seçimi ve ihale çalışmaları yürütülmüştür. Bu doğrultuda “1 adet Tek Lazerli ve Toz Yataklı Metal Eklemeli İmalat Sistemi” ihalesi Aralık 2017’de yapılmış, ihale işlemleri devam etmektedir.

EKTAM bünyesinde; kuruluş, ekipman seçimi, yer/inşaat işlemleri aşamalarında yardımcı olmak üzere 3 yeni personel görevlendirilmiştir. 2017 yılı içerisinde bahse konu 3 personel (2 mak. müh. ve 1 elek.-elektr. müh.) için 69.083,49 TL maaş ödemesi yapılmıştır.

Merkezin yurtdışı işbirlikleri ve konferans/çalıştay katılımları için proje ekibinde yer alan akademisyenlere 86.161,20 TL yolluk ödemesi yapılmıştır.

III. SORUNLAR VE ÇÖZÜME YÖNELİK ÖNERİLER

Üniversitemiz 1982 yılında kurulmuş olup Milli Eğitim Bakanlıđından devralınan eski binalarda, Ankara ili içerisinde şehrin farklı bölgelerinde 100 adetten fazla binayla eğitim-öğretim hizmetini sürdürmektedir. Eski binaların kullanımına devam edilmesi zorunluluđu olduğundan sürekli bakım ve onarım ihtiyacı doğmaktadır. Bununla birlikte binaların eski olmasından ve ısı yalıtımlarının da bulunmamasından dolayı büyük enerji kayıpları ile birlikte elektrik, su, doğalgaz sarfiyatı çok fazla olmaktadır. Dağınık kampüs yapısı nedeniyle tek elden yürütölmesi gereken temizlik, güvenlik, taşıma ve yemek hizmetlerinin parçalanması nedeniyle maliyet artışına neden olmaktadır.

Ayrıca yatırım ödeneklerinde, öz gelirlerden öngörölün miktarda yatırım için ödenek ayrılamaması, yeni yatırımlar için proje ve ödenek tahsis edilmemesi, ihale mevzuatında sık sık değışiklerin olması, Kamu İhale Kanunu'nun ilgili maddelerinde belirtilen sürelerin ihale sürecini uzatması ve çeşitli nedenlerle ihalelerin iptal edilmesi karşılaşılan diğer sorunlardır.

Maliye Bakanlıđınca, Yılı Yatırım Programında öngörölün ödeneklerin İcmal Harcama Programı hazırlanırken, kurumların ihtiyacına göre hazırladıkları tekliflerin dikkate alınmasının uygun olacağı, ihtiyaçları karşılamada yetersiz olan yatırım ödeneklerinin, Maliye Bakanlıđınca bloke edilmemesi gerektiđi düşünülmektedir.

Maliye Bakanlıđınca, Yılı Yatırım Programında öngörölün, Hazine Yardımından karşılanacak ödeneklerin, İcmal Harcama Programı ile dört ayrı dilim halinde serbest bırakılması sebebiyle, ödenekler verimli kullanılamamaktadır. Ödeneklerin tamamının ilk 3 aylık dönemde serbest bırakılması, uygulamada karşılaşılan sorunları kısmen ortadan kaldıracaktır.

Kurumumuzun ihtiyacını karşılayacak sayıda kütüphaneci, teknik ve idari personel için kadro tahsisinin yapılması gerekmektedir. Bu personel periyodik aralıklarla belirlenmiş programlar dâhilinde hizmetiçi eğitimlere tabi tutulmalıdır.

Üniversitemizin büyüklüğü göz önüne alındığında demirbaş ihtiyaçlarının çok daha fazla olduğu kaçınılmazdır. Bu sebeple Üniversitemizin çağın gerektirdiği şekilde modern bir eğitim-öğretim verebilmesi için makine-teçhizat ihtiyaçlarının zamanında karşılanması gerekmektedir. Serbest bırakılan ödeneklerin üçer aylık dilimlerinin önüne çekilmesi yapılacak ihale ve ödeme işlemlerinin yılsonuna sıkışmasını ve verimsiz kullanılmasını engelleyecektir.

Üniversite hastaneleri teknolojideki yenilikler, bilinçlenen ve beklentileri her zaman artan hasta ve hasta yakınları, sağlık sistemindeki gelişmeler vb. nedenlerle kendilerini sürekli geliştirmek ve yenilemek ihtiyacı içindedirler. Bu kapsamda fiziki mekan demirbaş, büro malzemesi ve insan kaynakları ihtiyaçlarının karşılanması gerekmektedir. Genel olarak verilen hastane hizmetlerindeki kalitenin artırılması, hasta ve çalışan memnuniyetlerine önem verilmesi, teknolojik ve bilimsel gelişmelere ayak uydurulması hastane gelir ve gider kaynaklarının etkin ve verimli kullanılmasında önem taşımaktadır.

EK-1 2017 Yılı Kamu Yatırımları Özet Tablosu

Tablo 35 2017 Yılı Kamu Yatırımları Özet Tablosu (Özel Bütçe)

(Bin TL)

| Sektör | Proje Sayısı | Proje Tutarı | | 2016 Sonu Kümülatif Harcama | | | 2017 Yılı Program Ödenek | | | 2017 Yılı Revize Ödenek | | | 2017 Yılı Başından Dönem Sonuna Kadar Nakdi Gerçekleşme | | |
|------------------|--------------|--------------|----------------|-----------------------------|------|----------------|--------------------------|------|----------------|-------------------------|------|----------------|---|------|---------------|
| | | Dış | Toplam | Dış | | Toplam | Dış | | Toplam | Dış | | Toplam | Dış | | Toplam |
| | | | | Kredi | Özk. | | Kredi | Özk. | | Kredi | Özk. | | Kredi | Özk. | |
| Tarım | | | | | | | | | | | | | | | |
| Madencilik | | | | | | | | | | | | | | | |
| İmalat | | | | | | | | | | | | | | | |
| Enerji | | | | | | | | | | | | | | | |
| Ulaştırma.- Hab. | | | | | | | | | | | | | | | |
| Turizm | | | | | | | | | | | | | | | |
| Konut | | | | | | | | | | | | | | | |
| Eğitim | 8 | | 259.814 | | | 160.744 | | | 55.498 | | | 57.813 | | | 20.829 |
| Sağlık | 3 | | 229.944 | | | 50.394 | | | 85.000 | | | 87.327 | | | 54.525 |
| D.Kamu Hizm. | 4 | | 83.915 | | | 17.794 | | | 12.610 | | | 12.610 | | | 12.610 |
| -İktisadi | | | | | | | | | | | | | | | |
| -Sosyal | 4 | | 83.915 | | | 17.794 | | | 12.610 | | | 12.610 | | | 12.610 |
| TOPLAM | 15 | | 573.673 | | | 228.932 | | | 153.108 | | | 157.750 | | | 87.964 |

Tablo 36 2017 Yılı Kamu Yatırımları Özet Tablosu (Döner Sermaye)

(Bin TL)

| Sektör | Proje Sayısı | Proje Tutarı | | 2016 Sonu Kümülatif Harcama | | | 2017 Yılı Program Ödenek | | | 2017 Yılı Revize Ödenek | | | 2017 Yılı Başından Dönem Sonuna Kadar Nakdi Gerçekleşme | | |
|---------------------|--------------|--------------|--------------|-----------------------------|------|--------|--------------------------|------|--------------|-------------------------|------|--------|---|------|--------------|
| | | Dış | Toplam | Dış | | Toplam | Dış | | Toplam | Dış | | Toplam | Dış | | Toplam |
| | | | | Kredi | Özk. | | Kredi | Özk. | | Kredi | Özk. | | Kredi | Özk. | |
| Tarım | | | | | | | | | | | | | | | |
| Madencilik | | | | | | | | | | | | | | | |
| İmalat | | | | | | | | | | | | | | | |
| Enerji | | | | | | | | | | | | | | | |
| Ulaştırma.- Hab. | | | | | | | | | | | | | | | |
| Turizm | | | | | | | | | | | | | | | |
| Konut | | | | | | | | | | | | | | | |
| Eğitim | | | | | | | | | | | | | | | |
| Sağlık | 1 | | 6.500 | | | | | | 6.500 | | | | | | 1.019 |
| D.Kamu Hizm. | | | | | | | | | | | | | | | |
| -İktisadi | | | | | | | | | | | | | | | |
| -Sosyal | | | | | | | | | | | | | | | |
| TOPLAM | 1 | | 6.500 | | | | | | 6.500 | | | | | | 1.019 |