

2017 YILI
GAZİ ÜNİVERSİTESİ
EĞİTİM BİLİMLERİ ENSTİTÜSÜ
FAALİYET RAPORU

İÇİNDEKİLER

İÇİNDEKİLER	iii
BİRİM / ÜST YÖNETİCİ SUNUŞU	5
I- GENEL BİLGİLER.....	6
A. Misyon ve Vizyon	7
B. Yetki, Görev ve Sorumluluklar	7
C. İdareye İlişkin Bilgiler.....	7
1- Fiziksel Yapı	8
1.1- Eğitim Alanları Derslikler*	8
1.3- Hizmet Alanları	8
1.3.1. Akademik Personel Hizmet Alanları	8
1.3.2. İdari Personel Hizmet Alanları	9
1.4- Ambar Alanları	9
1.5- Arşiv Alanları	9
2- Örgüt Yapısı	9
3- Bilgi ve Teknolojik Kaynaklar	10
4- İnsan Kaynakları.....	12
5- Sunulan Hizmetler.....	20
5.1- Eğitim Hizmetleri	20
5.1.1- Öğrenci Sayıları.....	20
5.1.4- Yüksek Lisans ve Doktora Programları.....	21
5.1.5- Yabancı Uyruklu Öğrenciler	24
5.3-İdari Hizmetler.....	24
6- Yönetim ve İç Kontrol Sistemi	25
II- AMAÇ ve HEDEFLER.....	26
A.İdarenin Amaç ve Hedefleri	26
B.Temel Politikalar ve Öncelikler.....	26
III- FAALİYETLERE İLİŞKİN BİLGİ VE DEĞERLENDİRMELER.....	27

A-Mali Bilgiler.....	27
1-Bütçe Uygulama Sonuçları	27
1.1-Bütçe Giderleri	27
B- Performans Bilgileri	28
1- Faaliyet ve Proje Bilgileri	28
1.1. Faaliyet Bilgileri	28
1.1.1.Düzenlenen Bilimsel Toplantılar, Etkinlikler	28
1.1.2. Düzenlenen Bilimsel Toplantılara ve Etkinliklere Katılan Personel Sayısı	28
1.1.3. Bilimsel Yayın Sayıları.....	29
4-Performans Bilgi Sisteminin Değerlendirilmesi	30
5-Diğer Hususlar	30
IV- KURUMSAL KABİLİYET ve KAPASİTENİN DEĞERLENDİRİLMESİ	30
.....	
A- Üstünlükler.....	30
B- Zayıflıklar.....	30
C- Değerlendirme.....	30
V- ÖNERİ VE TEDBİRLER.....	31
İÇ KONTROL GÜVENCE BEYANI.....	32

BİRİM / ÜST YÖNETİCİ SUNUŞU

Gazi Üniversitesi Eğitim Bilimleri Enstitüsü'nün vizyonu, "Gazi Üniversitesinin sahip olduğu akademik potansiyelle araştırma, öğretim ve diğer etkinliklerde uluslararası standartlara ulaşarak sadece ülkemizde değil, dünyada da en iyiler arasında olmaktır." Bu vizyonu gerçekleştirebilmek için en önemli temel görevler, lisansüstü programların kalitesini sürekli geliştirmek, yaşam boyu öğrenme ve sorun çözme becerisine sahip nitelikli bilim insanları yetiştirmektir.


Eğitim Bilimleri Enstitüsünde, Yüksek Lisans programında 1 sanatta yeterlik, 22 Ana Bilim Dalı, 5 tezsiz ve 52 Tezli Bilim Dalı; Doktora programında ise 13 Ana Bilim Dalı 35 Bilim Dalı ve 1 sanatta yeterlilik bulunmakta olup, toplam 5605 öğrenciye eğitim-öğretim hizmeti verilmektedir.

Enstitümüz bünyesindeki lisansüstü eğitim programları, çağdaş eğitim yaklaşımlarına uygun, uluslararası geçerliliği olan standartlarda ve hedef kitlenin beklentilerine cevap verebilmek için Bologna sürecine uyumlu olacak biçimde sürekli güncellenmektedir. Bu kapsamda tüm lisansüstü yeterlikleri Türkiye Yükseköğretim Yeterlilikler Çerçevesi ve Gazi Üniversitesi Stratejik Planı kapsamında gözden geçirilmektedir.

Öğrencilerden, öğretim elemanlarından ve toplumdan alınan geri bildirimler Eğitim Bilimleri Enstitüsünün giderek kurumsallaşan yapısıyla beklenen program çıktılarını sağlamada üst düzeyde yeterli olduğunu göstermektedir. Eğitim Bilimleri Enstitüsünde işlenen dersler kuramsal boyutu çok güçlü olmakla birlikte uygulamaya da ağırlık veren programlarıyla her öğrencisinin yetkin bir alan uzmanı ve bilim insanı olmalarına katkı vermektedir. Eğitim Bilimleri Enstitüsü uzaktan eğitim, sürekli eğitim gibi farklı eğitim yaklaşımlarını geliştirme çalışmaları yaparak, bir yandan var olan programlarının niteliğini artırmanın ve bilişim teknolojilerinin olanaklarından öğrencilerini yararlandırmanın ve diğer yandan da lisansüstü eğitime yeni açılımlar katmanın yollarını aramaktadır.

Nitelikli, tecrübeli ve yurt dışı deneyime sahip öğretim üyeleri, çalışan personeli, çeşitli ve yenilenen programları, vizyon sahibi, yenilikçi ve sorumluluk alan yönetim kadrosu ile Eğitim Bilimleri Enstitüsü, öğrencilerine ve topluma hizmet etmeye devam etmektedir.

Belirlenen hedeflere ulaşmak, misyon ve vizyonumuzu gerçekleştirmek için özveriyle katkıda bulunan ve bulunacak olan tüm çalışanlara teşekkür eder, saygılarımı sunarım.


Prof. Dr. Selma YEL
Enstitü Müdürü

I- GENEL BİLGİLER

Gazi Üniversitesinde eğitim bilimleri ve öğretmenlik alanında açılan programlar, 1983 yılından itibaren Sosyal Bilimler Enstitüsü ve Fen Bilimleri Enstitüsü çatısı altında yürütülmüştür. Eğitim bilimlerinin sosyal bilimlerden ve fen bilimlerinden disiplin olarak farklı olması nedeniyle, ayrı bir enstitü olarak faaliyetlerini sürdürmesi gerekli olmuştur. YÖK'ün 04.11.1997 tarih ve 97.39.2761 sayılı kararıyla bağımsız olarak "G.Ü. Eğitim Bilimleri Enstitüsü" kurulmuştur. Eğitim Bilimleri Enstitüsü, kuruluşunda Gazi Üniversitesi Merkez Kampusunda, 7 Mayıs 2001 tarihinden 17 Ağustos 2009 tarihine kadar Maltepe Ali Suavi Sok. No: 15'te, 17 Ağustos 2009 tarihinden itibaren Gazi Üniversitesi Merkez Kampüsü Milas Sok. No: 15'te, 15 Kasım 2013 tarihinden itibaren de Rektörlük Tarihi Ana Bina arka girişte eğitim öğretim faaliyetlerine devam etmektedir.

2547 sayılı Yükseköğretim Kanunu'nun 4. maddesinde belirtilen amaca uygun olarak Eğitim Bilimleri Enstitüsü yüksek düzeyde bilimsel çalışma ve araştırma yapmak, bilgi üretmek, bilim verilerini yaymak, gelişme ve kalkınmaya destek olmak suretiyle bilim dünyasının seçkin bir üyesi haline gelmek, evrensel ve çağdaş gelişmelere katkıda bulunmak hedeflerine yönelik olarak faaliyetlerini sürdürmektedir.

Eğitim Bilimleri Enstitüsünde tezli yüksek lisans, tezsiz yüksek lisans, doktora ve sanatta yeterlik eğitimi verilmektedir. Tezli yüksek lisans programlarının amacı, öğrencilerin bilimsel araştırma yaparak bilgilere erişme, bilgiyi değerlendirme ve yorumlama yeteneğini kazanmasını sağlamaktır. Tezsiz yüksek lisans programlarının amacı, öğrencilere mesleki konuda derinlemesine bilgi kazandırmak ve mevcut bilginin uygulamada nasıl kullanılacağını göstermektir. Doktora programlarının amacı, öğrencilere bağımsız araştırma yapma, eğitime yönelik yeni gelişmeleri geniş ve derin bir bakış açısı ile irdeleyerek yorum yapma ve yeni sentezlere ulaşmak için gerekli yöntemleri belirleme yeteneği kazandırmaktır. Sanatta yeterlik programının amacı ise özgün bir sanat eserinin ortaya konulmasını, müzik ve sahne sanatlarında üstün bir uygulama ve yaratıcılığı amaçlayan bir yükseköğretim programıdır.

Enstitümüz bünyesinde Gazi Eğitim Fakültesi koordinatörlüğünde 10 Ana Bilim Dalı 34 Bilim Dalı, kapanmış olan ancak hala öğrencisi devam eden Ticaret ve Turizm Eğitim Fakültesi koordinatörlüğünde 4 Ana Bilim Dalı 1 Bilim Dalı, Endüstriyel Sanatlar Eğitim Fakültesi koordinatörlüğünde 1 Ana Bilim Dalı, Mesleki Eğitim Fakültesi koordinatörlüğünde 4 Ana Bilim Dalı 10 Bilim Dalı, 1 Sanatta Yeterlik, Spor Bilimleri Fakültesi koordinatörlüğünde 1 Ana Bilim dalı, 7 Orta Öğretim Alan Öğretmenliği (4+1,5) olmak üzere toplam 20 Ana Bilim Dalı 51 Bilim Dalında lisansüstü eğitim yapılmaktadır.

Gazi Eğitim Fakültesinde 35 Yüksek Lisans, 31 Doktora, Ticaret ve Turizm Eğitim Fakültesinde 4 Yüksek Lisans 1 Doktora, Endüstriyel Sanatlar Eğitim Fakültesinde 1 Yüksek Lisans, Mesleki Eğitim Fakültesinde 10 Yüksek Lisans 3 Doktora 1 Sanatta Yeterlik, Beden Eğitimi ve Spor Yüksekokulunda 1 Yüksek Lisans 1 Doktora programı olmak üzere 50 Tezli Yüksek Lisans, Eğitim Bilimleri Ana Bilim Dalı, Eğitim Yönetimi ve Denetimi Bilim Dalında 1, Eğitim Programları ve Öğretimi Bilim Dalında 1, Eğitimde Ölçme ve Değerlendirme Bilim Dalında 1, Temel Eğitim Ana Bilim Dalı, Sınıf Eğitimi Bilim Dalında 1, Yabancı Diller Eğitimi Ana Bilim Dalı, İngiliz Dili Eğitimi Bilim Dalında 1, Drama ve Eğitim Ana Bilim Dalında 1, Orta Öğretim Alan Öğretmenliği Tezsiz Yüksek Lisans Programında 7 Bilim Dalında olmak üzere toplam 13 Bilim dalında Tezsiz yüksek lisans olmak üzere toplam 52 yüksek lisans, 35 Doktora 1 Sanatta Yeterlik programı ile toplam 86 programda Lisansüstü eğitim yapılmaktadır.

A. Misyon ve Vizyon

Misyon

Gazi Üniversitesi Eğitim Bilimleri Enstitüsü'nün Misyonu; milletimizin geçmişten getirdiği birikim ve gücünden yararlanarak, geleceğin müreffeh Türkiye'sinin inşasında etkin roller alabilecek, Üniversitemizin adını gururla taşıdığı Gazi Mustafa Kemal Atatürk'ün ifade ettiği “fikri hür, vicdanı hür”, vatan, millet, bayrak sevdasıyla dolu, millî ve evrensel değerleri özümseyerek, çağdaş düşünceli çevreye ve tasarruf bilincine sahip bireylere ve topluma sahip olmayı sağlayacak lider ve öncü eğitimciler yetiştirmektir.

Ayrıca adının “eğitim” olmasına istinaden, toplumun her kesiminden her düzeydeki bireylere “toplumsal sorumluluk” görevini gerçekleştirmek adına eğitim vermek de bu misyonun içerisinde yer almaktadır.

Vizyon

Gazi Üniversitesi Eğitim Bilimleri Enstitüsü'nün Vizyonu; hakkıyla yerine getirmeye kararlı olduğu, özünde, vatanına, milletine ve değerlerine bağlı, tasarruf bilinci yüksek, çevreye duyarlı, sürdürülebilir kalkınmanın gereklerinin farkında olan birey ve toplum yetiştirmeyi hedefleyen, bütün faaliyetlerinde en ileri bilimsel çalışma ve teknoloji olanaklarından yararlanarak özgün, yaratıcı, aydın ve insanlığın yaşam kalitesini yükseltici araştırmaların gerçekleştirildiği, ulusal ve uluslararası anlamda önderlik edebilecek bir Enstitü olmaktadır.

B. Yetki, Görev ve Sorumluluklar

Eğitim Bilimleri Enstitüsü Gazi Eğitim Fakültesi, Ticaret ve Turizm Eğitim Fakültesi, Endüstriyel Sanatlar Eğitim Fakültesi, Mesleki Eğitim Fakültesi ve Spor Bilimleri Fakültesi'ne bağlı ana bilim dallarına yönelik olarak açılan lisansüstü programların eğitim-öğretim ile ilgili işlemlerinin yürütülmesi, lisansüstü programların kontenjanlarının ilan edilmesi, giriş koşullarının belirlenmesi, öğrenci kayıtlarının alınması, ders programlarının düzenlenmesi, yeterlik ve tez sınavlarının düzenlenmesi, jürilerle ilgili gerekli yazışmaların yapılması gibi görev ve sorumluluklara sahiptir.

C. İdareye İlişkin Bilgiler

Enstitü binamızda; idari birimlere ait 4, yönetici sekreterine ait 1, toplantı odası olarak kullanılan ancak gerekli görüldüğü durumlarda derslik olarak kullanılan 1, öğrenci işlerine ait 1, personel işlerine ait 1, muhasebe işlerine ait 1, araştırma görevlilerine ait 4 çalışma odası, 2 adet derslik ve 3 adet arşiv odası bulunmaktadır.

Enstitümüz lisansüstü programları kapsamındaki dersler Gazi Eğitim Fakültesi, Ticaret ve Turizm Eğitim Fakültesi, Endüstriyel Sanatlar Eğitim Fakültesi, Mesleki Eğitim Fakültesi, Spor Bilimleri Fakültesi ve Eğitim Bilimleri Enstitüsünde bulunan dersliklerde yapılmaktadır.

1- Fiziksel Yapı

1.1- Eğitim Alanları Derslikler*

Eğitim Alanı	Kapasitesi 0–50	Kapasitesi 51–75	Kapasitesi 76–100	Kapasitesi 101–150	Kapasitesi 151–250	Kapasitesi 251–Üzeri
Anfi	-	-	-	-	-	-
Sınıf	-	-	-	-	-	-
Bilgisayar Lab.	-	-	-	-	-	-
Diğer Lab.	-	-	-	-	-	-
Toplam	-	-	-	-	-	-

* Sayı olarak belirtilecektir.

1.3- Hizmet Alanları

1.3.1. Akademik Personel Hizmet Alanları

	Sayısı(Adet)	Alanı(m2)	Kullanan Sayısı (Kişi)
Çalışma Odası	4	240	18
Toplam	4	240	18

1.3.2. İdari Personel Hizmet Alanları

	Sayısı(Adet)	Alanı(m2)	Kullanan Sayısı
Servis	10	300	14
Çalışma Odası	4	180	5
Toplam	14	480	19

1.4- Ambar Alanları

Ambar Sayısı: 1 Adet

Ambar Alanı: 25 m2

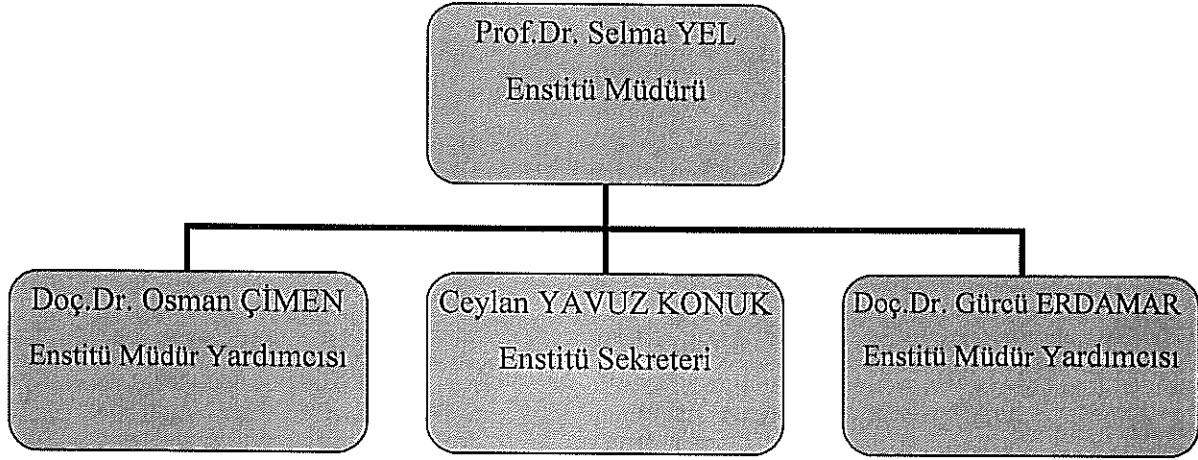
1.5- Arşiv Alanları

Arşiv Sayısı: 1Adet

Arşiv Alanı: 100 m2

2- Örgüt Yapısı

Eğitim Bilimleri Enstitüsü yönetiminde bir müdür, iki müdür yardımcısı ve bir Enstitü Sekreteri görev almaktadır.



3- Bilgi ve Teknolojik Kaynaklar

3.1- Yazılımlar

3.2- Bilgisayarlar

Masa üstü bilgisayar Sayısı : 32 Adet

Taşınabilir bilgisayar Sayısı : 122 Adet

Tablet Bilgisayar :104

3.3- Kütüphane Kaynakları

Kitap Sayısı: 76 Adet

Basılı Periyodik Yayın Sayısı: ... Adet

Elektronik Yayın Sayısı: ... Adet

3.4- Diğer Bilgi ve Teknolojik Kaynaklar

Cinsi	İdari Amaçlı(Adet)	Eğitim Amaçlı (Adet)	Araştırma Amaçlı (Adet)
Projeksiyon		5	
Yazıcı	9		67
Slayt makinesi			
Faks	1		
Episkop			
Barkot Okuyucu	1		
Baskı makinesi			
Fotokopi makinesi	2		
Tepegöz			
Fotoğraf makinesi	1		8
Kameralar	1		
Televizyonlar			
Tarayıcılar	1		
Müzik Setleri			
Mikroskoplar			
DVD ler			
Ses Kayıt Cihazı			1
Kule Sunucu	1		
Data Kasası (Acces Point)	2		
Modem	12		
Barkod Yazıcı	1		
Santral Telefonu	2		
Sabit Telefon	33		
Telsiz Telefon	15		
Şarjlı Matkap	1		
Süpürge	1		
Bulaşık Makinası	1		
Kahve Makinası	1		

4- İnsan Kaynakları

(Biriminin faaliyet dönemi sonunda mevcut insan kaynakları, istihdam şekli, hizmet sınıfları, kadro unvanları, bilgilerine yer verilir.)

4. İnsan Kaynakları :

4.1.Akademik Personel (Öğretim Elemanı Sayıları)

Enstitümüzde 2547 sayılı kanunun 40 a, 40 d ve 31. maddesine göre görevlendirilen öğretim üyeleri eğitim - öğretim hizmeti vermektedir.

ÖĞRETİM ÜYELERİNİN FAKÜLTE ve ANA BİLİM DALLARINA GÖRE DAĞILIMI

GAZİ EĞİTİM FAKÜLTESİ	PROF	DOÇ	YRD	DR
	117	112	81	15
Eğitim Bilimleri Ana Bilim Dalı	18	18	19	-
Matematik ve Fen Bilimleri Ana Bilim Dalı	34	18	7	3
Sosyal Bilimler ve Türkçe Eğitim Ana Bilim Dalı	23	23	12	6
Yabancı Diller Eğitimi Ana Bilim Dalı	6	12	12	-
Temel Eğitim Ana Bilim Dalı	12	17	9	1
Güzel Sanatlar Eğitimi Ana Bilim Dalı	20	12	14	1
Bilgisayar Öğretim Teknolojileri Eğitimi Ana Bilim Dalı	3	9	3	4
Özel Eğitim Ana Bilim Dalı	1	3	5	-
DİĞER FAKÜLTELER	27	48	36	2
Sanat ve Tasarım Fak.	6	13	10	2
Turizm Fak.	3	5	9	-
İktisadi ve İdari Bilimler Fak	6	5	3	-
Spor Bilimleri Fak	9	15	9	-
Güzel Sanatlar Fak.	-	4	2	-
Edebiyat Fak	2	1	1	-
Hukuk Fak	-	1	-	-
Sağlık Bilimleri Fak	1	4	1	-

Polatlı Fen Edebiyat Fak.	-	-	1	-
YÜKSEKOKULLAR	2	5	5	0
Bankacılık ve Sigortacılık Y.O	2	4	4	-
Tapu Kadastro M.Y.O	-	-	1	-
Polatlı Sosyal Bilimler M.Y.O	-	1	-	-
ÜNİVERSİTE DIŞI	27	3	12	0
İl İçi Üniv. (Devlet)	1	-	-	-
İl Dışı Üniv (Devlet)	2	1	5	-
Kurumlardan	1	1	-	-
Emekli (Kurum İçi)	22	1	7	-
Emekli (Kurum Dışı)	1	-	-	-
Serbest	-	-	-	-
TOPLAM GENEL TOPLAM	173	168	134	17
		492		

4.4- Başka Üniversitelerden Kurumumuzda Görevlendirilen Akademik Personel

Başka Üniversitelerden Üniversitemizde Görevlendirilen Akademik Personel		
Unvan	Çalıştığı Bölüm	Geldiği Üniversite
Prof.Dr. (Ayşe Eser ELÇİN)	Kök Hücre Ens.	Ankara Üniv.
Doç.Dr. (Zeynep TEZEL)	Aile ve Tüketici Bölümü	Kırıkkale Üniv.
Yrd.Doç. (Nurullah ŞİMŞEK)	Matematik Öğretmenliği (İlköğretim)	Kırıkkale Üniv.
Prof.Dr. (Tayyip DUMAN)	Eğitim Programları ve Öğretmenliği	Bozok Üniv.
Yrd.Doç.Dr. (Dursun SOYLU)	Matematik Öğretmenliği (İlköğretim)	Bozok Üniv.
Yrd (Handan DEMİRCİOĞLU)	Matematik Öğretmenliği (İlköğretim)	Sivas Cumhuriyet Üniv.
Yrd.Doç.Dr (Yasemin ERSOY)	Aile Ekonomisi Beslenme Eğitimi	Karabük Üniv.
Prof (Osman ALTINTAŞ)	Resim-İş Öğretmenliği	Giresun Üniv.
Yrd (Erol Murat YILDIZ)	Resim-İş Öğretmenliği	Giresun Üniv.
Araştırma Görevlisi	Beden Eğitimi Ve Spor Öğretmenliği Ana Bilim Dalı	Karamanoğlu Mehmet Bey Üniversitesi
Araştırma Görevlisi	Beden Eğitimi Ve Spor Öğretmenliği Ana Bilim Dalı	Atatürk Üniversitesi
Araştırma Görevlisi	Beden Eğitimi Ve Spor Öğretmenliği Ana Bilim Dalı	İğdır Üniversitesi

Araştırma Görevlisi	Beden Eğitimi Ve Spor Öğretmenliği Ana Bilim Dalı	Kafkas Üniversitesi
Araştırma Görevlisi	Beden Eğitimi Ve Spor Öğretmenliği Ana Bilim Dalı	Erzincan Üniversitesi
Araştırma Görevlisi	Bilgisayar Ve Öğretim Teknolojileri Eğitimi Ana Bilim Dalı	Bozok Üniversitesi
Araştırma Görevlisi	Bilgisayar Ve Öğretim Teknolojileri Eğitimi Ana Bilim Dalı	Nevşehir Hacı Bektaş Veli Üniversitesi
Araştırma Görevlisi	Bilgisayar Ve Öğretim Teknolojileri Eğitimi Ana Bilim Dalı	Ondokuz Mayıs Üniversitesi
Araştırma Görevlisi	Bilgisayar Ve Öğretim Teknolojileri Eğitimi Ana Bilim Dalı	Kafkas Üniversitesi
Araştırma Görevlisi	Bilgisayar Ve Öğretim Teknolojileri Eğitimi Ana Bilim Dalı	Amasya Üniversitesi
Araştırma Görevlisi	Bilgisayar Ve Öğretim Teknolojileri Eğitimi Ana Bilim Dalı	Kastamonu Üniversitesi
Araştırma Görevlisi	Çocuk Gelişimi Ve Eğitimi Ana Bilim Dalı	Niğde Üniversitesi
Araştırma Görevlisi	Çocuk Gelişimi Ve Eğitimi Ana Bilim Dalı	Çankırı Karatekin Üniversitesi
Araştırma Görevlisi	Çocuk Gelişimi Ve Eğitimi Ana Bilim Dalı	Kafkas Üniversitesi
Araştırma Görevlisi	Çocuk Gelişimi Ve Eğitimi Ana Bilim Dalı	Kafkas Üniversitesi
Araştırma Görevlisi	Çocuk Gelişimi Ve Eğitimi Ana Bilim Dalı	Kırklareli Üniversitesi
Araştırma Görevlisi	Çocuk Gelişimi Ve Eğitimi Ana Bilim Dalı	Artvin Çoruh Üniversitesi
Araştırma Görevlisi	Çocuk Gelişimi Ve Eğitimi Ana Bilim Dalı	Artvin Çoruh Üniversitesi
Araştırma Görevlisi	Çocuk Gelişimi Ve Eğitimi Ana Bilim Dalı	Bingöl Üniversitesi
Araştırma Görevlisi	Çocuk Gelişimi Ve Eğitimi Ana Bilim Dalı	Anadolu Üniversitesi
Araştırma Görevlisi	Eğitim Bilimleri Ana Bilim Dalı Eğitim Programları Ve Öğretimi	Artvin Çoruh Üniversitesi
Araştırma Görevlisi	Eğitim Bilimleri Ana Bilim Dalı / Eğitim Yönetimi Ve Denetimi	Recep Tayyip Erdoğan Üniversitesi
Araştırma Görevlisi	Eğitim Bilimleri Ana Bilim Dalı/ Eğitimde Ölçme Ve Değerlendirme	Muğla Üniversitesi
Araştırma Görevlisi	Eğitim Bilimleri Ana Bilim Dalı/ Eğitimde Ölçme Ve Değerlendirme	Niğde Üniversitesi
Araştırma Görevlisi	Eğitim Bilimleri Ana Bilim Dalı/ Eğitimde Ölçme Ve Değerlendirme	Muş Alparslan Üniversitesi
Araştırma Görevlisi	Eğitim Bilimleri Ana Bilim Dalı/ Eğitimde Ölçme Ve Değerlendirme	Muş Alparslan Üniversitesi
Araştırma Görevlisi	Eğitim Bilimleri Ana Bilim Dalı/ Eğitimde Ölçme Ve Değerlendirme	Muş Alparslan Üniversitesi
Araştırma Görevlisi	Eğitim Bilimleri Ana Bilim Dalı/ Eğitimde Ölçme Ve Değerlendirme	Afyon Kocatepe Üniversitesi
Araştırma Görevlisi	Eğitim Bilimleri Ana Bilim Dalı/ Eğitimde Ölçme Ve Değerlendirme	Afyon Kocatepe Üniversitesi
Araştırma Görevlisi	Eğitim Bilimleri Ana Bilim Dalı/ Eğitimde Ölçme Ve Değerlendirme	Aksaray Üniversitesi
Araştırma Görevlisi	Eğitim Bilimleri Ana Bilim Dalı/ Eğitimde Ölçme Ve Değerlendirme	Adnan Menderes Üniversitesi

	Değerlendirme	
Araştırma Görevlisi	Eğitim Bilimleri Ana Bilim Dalı/ Eğitimde Ölçme Ve Değerlendirme	Adnan Menderes Üniversitesi
Araştırma Görevlisi	Eğitim Bilimleri Ana Bilim Dalı/ Eğitimde Ölçme Ve Değerlendirme	Kastamonu Üniversitesi
Araştırma Görevlisi	Eğitim Bilimleri Ana Bilim Dalı/ Eğitimde Ölçme Ve Değerlendirme	Uşak Üniversitesi
Araştırma Görevlisi	Eğitim Bilimleri Ana Bilim Dalı/ Eğitimde Ölçme Ve Değerlendirme	Dicle Üniversitesi
Araştırma Görevlisi	Eğitim Bilimleri Ana Bilim Dalı/ Eğitimde Ölçme Ve Değerlendirme	Uludağ Üniversitesi
Araştırma Görevlisi	Eğitim Bilimleri Ana Bilim Dalı/ Eğitimde Ölçme Ve Değerlendirme	Uludağ Üniversitesi
Araştırma Görevlisi	Eğitim Bilimleri Ana Bilim Dalı/ Eğitimde Ölçme Ve Değerlendirme	Çankırı Karatekin Üniversitesi
Araştırma Görevlisi	Eğitim Bilimleri Ana Bilim Dalı/ Eğitimde Ölçme Ve Değerlendirme	Ağrı İbrahim Çeçen Üniversitesi
Araştırma Görevlisi	Eğitim Bilimleri Ana Bilim Dalı/ Eğitimde Ölçme Ve Değerlendirme	Karamanoğlu Mehmet Bey Üniversitesi
Araştırma Görevlisi	Eğitim Bilimleri Ana Bilim Dalı/ Eğitimde Ölçme Ve Değerlendirme	Sinop Üniversitesi
Araştırma Görevlisi	Eğitim Bilimleri Ana Bilim Dalı/ Eğitimde Ölçme Ve Değerlendirme	Ondokuz Mayıs Üniversitesi
Araştırma Görevlisi	Eğitim Bilimleri Ana Bilim Dalı/ Eğitimde Ölçme Ve Değerlendirme	Bartın Üniversitesi
Araştırma Görevlisi	Eğitim Bilimleri Ana Bilim Dalı/ Eğitimde Ölçme Ve Değerlendirme	Aksaray Üniversitesi
Araştırma Görevlisi	Eğitim Bilimleri Ana Bilim Dalı / Rehberlik Ve Psikolojik Danışmanlık	Amasya Üniversitesi
Araştırma Görevlisi	Eğitim Bilimleri Ana Bilim Dalı / Rehberlik Ve Psikolojik Danışmanlık	Amasya Üniversitesi
Araştırma Görevlisi	Eğitim Bilimleri Ana Bilim Dalı / Rehberlik Ve Psikolojik Danışmanlık	Sinop Üniversitesi
Araştırma Görevlisi	Eğitim Bilimleri Ana Bilim Dalı / Rehberlik Ve Psikolojik Danışmanlık	Niğde Üniversitesi
Araştırma Görevlisi	Eğitim Bilimleri Ana Bilim Dalı / Rehberlik Ve Psikolojik Danışmanlık	Karamanoğlu Mehmet Bey Üniversitesi
Araştırma Görevlisi	Güzel Sanatlar Eğitimi Ana Bilim Dalı / Resim İş Öğretmenliği	Harran Üniversitesi
Araştırma Görevlisi	Güzel Sanatlar Eğitimi Ana Bilim Dalı / Resim İş Öğretmenliği	Pamukkale Üniversite
Araştırma Görevlisi	Güzel Sanatlar Eğitimi Ana Bilim Dalı / Resim İş Öğretmenliği	Pamukkale Üniversitesi
Araştırma Görevlisi	Güzel Sanatlar Eğitimi Ana Bilim Dalı / Resim İş Öğretmenliği	Gaziosmanpaşa Üniversitesi
Araştırma Görevlisi	Güzel Sanatlar Eğitimi Ana Bilim Dalı / Resim İş Öğretmenliği	Gaziosmanpaşa Üniversitesi
Araştırma Görevlisi	Güzel Sanatlar Eğitimi Ana Bilim Dalı / Resim İş Öğretmenliği	Hakkari Üniversitesi

	Öğretmenliği	
Araştırma Görevlisi	Güzel Sanatlar Eğitimi Ana Bilim Dalı /Resim-İş Öğretmenliği	Dicle Üniversitesi
Araştırma Görevlisi	Güzel Sanatlar Eğitimi Ana Bilim Dalı / Resim İş Öğretmenliği	Aksaray Üniversitesi
Araştırma Görevlisi	Güzel Sanatlar Eğitimi Ana Bilim Dalı / Resim İş Öğretmenliği	Atatürk Üniversitesi
Araştırma Görevlisi	Güzel Sanatlar Eğitimi Ana Bilim Dalı / Resim İş Öğretmenliği	Muğla Üniversitesi
Araştırma Görevlisi	Güzel Sanatlar Eğitimi Ana Bilim Dalı / Resim-İş Öğretmenliği	Erzincan Üniversitesi
Araştırma Görevlisi	Güzel Sanatlar Eğitimi Ana Bilim Dalı / Müzik Öğretmenliği	Ondokuz Mayıs Üniversitesi
Araştırma Görevlisi	Güzel Sanatlar Eğitimi Ana Bilim Dalı/ Müzik Öğretmenliği	Bartın Üniversitesi
Araştırma Görevlisi	Güzel Sanatlar Eğitimi Ana Bilim Bilimi Müzik Öğretmenliği	Ordu Üniversitesi
Araştırma Görevlisi	Güzel Sanatlar Eğitimi Ana Bilim Dalı / Müzik Öğretmenliği	Nevşehir Hacı Bektaş Veli Üniversitesi
Araştırma Görevlisi	Güzel Sanatlar Eğitimi Ana Bilim Dalı / Müzik Öğretmenliği	Artvin Çoruh Üniversitesi
Araştırma Görevlisi	Güzel Sanatlar Eğitimi Ana Bilim Dalı / Müzik Öğretmenliği	Artvin Çoruh Üniversitesi
Araştırma Görevlisi	Güzel Sanatlar Eğitimi Ana Bilim Dalı / Müzik Öğretmenliği	Giresun Üniversitesi
Araştırma Görevlisi	Güzel Sanatlar Eğitimi Ana Bilim Dalı Müzik Öğretmenliği	Karadeniz Teknik Üniversitesi
Araştırma Görevlisi	Güzel Sanatlar Eğitimi Ana Bilim Dalı Müzik Öğretmenliği	Karadeniz Teknik Üniversitesi
Araştırma Görevlisi	Güzel Sanatlar Eğitimi Ana Bilim Dalı Müzik Öğretmenliği	Atatürk Üniversitesi
Araştırma Görevlisi	Güzel Sanatlar Eğitimi Ana Bilim Dalı Müzik Öğretmenliği	Pamukkale Üniversitesi
Araştırma Görevlisi	Türkçe Ve Sosyal Bilimler Eğitimi Ana Bilim Dalı / Sosyal Bilimler Eğitimi	Ahi Evran Üniversitesi
Araştırma Görevlisi	Türkçe Ve Sosyal Bilimler Eğitimi Ana Bilim Dalı / Sosyal Bilimler Eğitimi	Amasya Üniversitesi
Araştırma Görevlisi	Türkçe Ve Sosyal Bilimler Eğitimi Ana Bilim Dalı / Sosyal Bilimler Eğitimi	Muş Alparslan Üniversitesi
Araştırma Görevlisi	Türkçe Ve Sosyal Bilimler Eğitimi Ana Bilim Dalı / Sosyal Bilimler Eğitimi	Celal Bayar Üniversitesi
Araştırma Görevlisi	Türkçe Ve Sosyal Bilimler Eğitimi Ana Bilim Dalı / Sosyal Bilimler Eğitimi	Muğla Sıtkı Koçman Üniversitesi
Araştırma Görevlisi	Türkçe Ve Sosyal Bilimler Eğitimi Ana Bilim Dalı / Türkçe Eğitimi	Niğde Üniversitesi
Araştırma Görevlisi	Türkçe Ve Sosyal Bilimler Eğitimi Ana Bilim Dalı / Türkçe Eğitimi	Niğde Üniversitesi
Araştırma Görevlisi	Türkçe Ve Sosyal Bilimler Eğitimi Ana Bilim Dalı /	Harran Üniversitesi

	Türkçe Eğitimi	
Araştırma Görevlisi	Türkçe Ve Sosyal Bilimler Eğitimi Ana Bilim Dalı / Türkçe Eğitimi	Amasya Üniversitesi
Araştırma Görevlisi	Türkçe Ve Sosyal Bilimler Eğitimi Ana Bilim Dalı / Türkçe Eğitimi	Amasya Üniversitesi
Araştırma Görevlisi	Türkçe Ve Sosyal Bilimler Eğitimi Ana Bilim Dalı / Türkçe Eğitimi	Mersin Üniversitesi
Araştırma Görevlisi	Türkçe Ve Sosyal Bilimler Eğitimi Ana Bilim Dalı / Türkçe Eğitimi	Kafkas Üniversitesi
Araştırma Görevlisi	Türkçe Ve Sosyal Bilimler Eğitimi Ana Bilim Dalı / Türkçe Eğitimi	Çanakkale On Sekiz Mart Üniversitesi
Araştırma Görevlisi	Türkçe Ve Sosyal Bilimler Eğitimi Ana Bilim Dalı / Felsefe Eğitimi	Çukurova Üniversitesi
Araştırma Görevlisi	Temel Eğitim Ana Bilim Dalı/Sınıf Eğitimi	Karamanoğlu Mehmet Bey Üniversitesi
Araştırma Görevlisi	Temel Eğitim Ana Bilim Dalı/Sınıf Eğitimi	Karamanoğlu Mehmet Bey Üniversitesi
Araştırma Görevlisi	Temel Eğitim Ana Bilim Dalı/Sınıf Eğitimi	Erzincan Üniversitesi
Araştırma Görevlisi	Temel Eğitim Ana Bilim Dalı/Sınıf Eğitimi	Erzincan Üniversitesi
Araştırma Görevlisi	Temel Eğitim Ana Bilim Dalı/Sınıf Eğitimi	Muş Alparslan Üniversitesi
Araştırma Görevlisi	Temel Eğitim Ana Bilim Dalı/Sınıf Eğitimi	Sinop Üniversitesi
Araştırma Görevlisi	Temel Eğitim Ana Bilim Dalı/Sınıf Eğitimi	Dicle Üniversitesi
Araştırma Görevlisi	Temel Eğitim Ana Bilim Dalı/Sınıf Eğitimi	Sütçü İmam Üniversitesi
Araştırma Görevlisi	Temel Eğitim Ana Bilim Dalı/Sınıf Eğitimi	Hakkari Üniversitesi
Araştırma Görevlisi	Temel Eğitim Ana Bilim Dalı/Sınıf Eğitimi	Niğde Ömer Halisdemir Üniversitesi
Araştırma Görevlisi	Temel Eğitim Ana Bilim Dalı/Okul Öncesi Eğitimi	Dicle Üniversitesi
Araştırma Görevlisi	Temel Eğitim Ana Bilim Dalı/Okul Öncesi Eğitimi	Sütçü İmam Üniversitesi
Araştırma Görevlisi	Temel Eğitim Ana Bilim Dalı/Okul Öncesi Eğitimi	Recep Tayyip Erdoğan Üniversitesi
Araştırma Görevlisi	Temel Eğitim Ana Bilim Dalı/Okul Öncesi Eğitimi	Ahi Evran Üniversitesi
Araştırma Görevlisi	Temel Eğitim Ana Bilim Dalı/Okul Öncesi Eğitimi	Ahi Evran Üniversitesi
Araştırma Görevlisi	Temel Eğitim Ana Bilim Dalı/Okul Öncesi Eğitimi	Abant İzzet Baysal Üniversitesi
Araştırma Görevlisi	Temel Eğitim Ana Bilim Dalı/Okul Öncesi Eğitimi	Niğde Üniversitesi
Araştırma Görevlisi	Temel Eğitim Ana Bilim Dalı/Okul Öncesi Eğitimi	Yüzüncü Yıl Üniversitesi
Araştırma Görevlisi	Temel Eğitim Ana Bilim Dalı/Okul Öncesi Eğitimi	Karadeniz Teknik Üniversitesi
Araştırma Görevlisi	Temel Eğitim Ana Bilim Dalı/Okul Öncesi Eğitimi	Bayburt Üniversitesi
Araştırma Görevlisi	Temel Eğitim Ana Bilim Dalı/Okul Öncesi Eğitimi	Gaziosmanpaşa Üniversitesi
Araştırma Görevlisi	Temel Eğitim Ana Bilim Dalı/Okul Öncesi Eğitimi	Gaziosmanpaşa Üniversitesi
Araştırma Görevlisi	Matematik Ve Fen Bilimleri Eğitimi Ana Bilim Dalı / Matematik Eğitimi	Sütçü İmam Üniversitesi
Araştırma Görevlisi	Matematik Ve Fen Bilimleri Eğitimi Ana Bilim Dalı / Matematik Eğitimi	Bayburt Üniversitesi

Araştırma Görevlisi	Matematik Ve Fen Bilimleri Eğitimi Ana Bilim Dalı / Matematik Eğitimi	Amasya Üniversitesi
Araştırma Görevlisi	Matematik Ve Fen Bilimleri Eğitimi Ana Bilim Dalı Fen Bilgisi Eğitimi	Bozok Üniversitesi
Araştırma Görevlisi	Matematik Ve Fen Bilimleri Eğitimi Ana Bilim Dalı Fen Bilgisi Eğitimi	Selçuk Üniversitesi
	Matematik Ve Fen Bilimleri Eğitimi Ana Bilim Dalı Biyoloji Eğitimi	Selçuk Üniversitesi
Araştırma Görevlisi	Özeğitim Ana Bilim Dalı /Görme Engelliler Eğitimi	Hakkari Üniversitesi
Araştırma Görevlisi	Özeğitim Ana Bilim Dalı /Görme Engelliler Eğitimi	Hakkari Üniversitesi
Araştırma Görevlisi	Özeğitim Ana Bilim Dalı /Görme Engelliler Eğitimi	Bartın Üniversitesi
Araştırma Görevlisi	Özeğitim Ana Bilim Dalı /Görme Engelliler Eğitimi	İstanbul Medeniyet Üniversitesi
Araştırma Görevlisi	Özeğitim Ana Bilim Dalı /Görme Engelliler Eğitimi	Karamanoğlu Mehmet Bey Üniversitesi
Araştırma Görevlisi	Özeğitim Ana Bilim Dalı /Görme Engelliler Eğitimi	Anadolu Üniversitesi
Araştırma Görevlisi	Özeğitim Ana Bilim Dalı /Görme Engelliler Eğitimi	Harran Üniversitesi
Araştırma Görevlisi	Özeğitim Ana Bilim Dalı /Zihin Engelliler Eğitimi	Artvin Çoruh Üniversitesi
Araştırma Görevlisi	Özeğitim Ana Bilim Dalı /Zihin Engelliler Eğitimi	Niğde Üniversitesi
Araştırma Görevlisi	Özeğitim Ana Bilim Dalı /Zihin Engelliler Eğitimi	Süleyman Demirel Üniversitesi
Araştırma Görevlisi	Özeğitim Ana Bilim Dalı /Zihin Engelliler Eğitimi	Gaziosmanpaşa Üniversitesi
Araştırma Görevlisi	Özeğitim Ana Bilim Dalı /Zihin Engelliler Eğitimi	Kafkas Üniversitesi
Araştırma Görevlisi	Özeğitim Ana Bilim Dalı /Zihin Engelliler Eğitimi	Ondokuz Mayıs Üniversitesi
Araştırma Görevlisi	Özeğitim Ana Bilim Dalı /Zihin Engelliler Eğitimi	Ondokuz Mayıs Üniversitesi
Araştırma Görevlisi	Yabancı Diller Eğitimi Ana Bilim Dalı /İngiliz Dili Eğitimi	Muş Alparslan Üniversitesi
Araştırma Görevlisi	Yabancı Diller Eğitimi Ana Bilim Dalı /İngiliz Dili Eğitimi	Gaziosmanpaşa Üniversitesi
Araştırma Görevlisi	Yabancı Diller Eğitimi Ana Bilim Dalı /İngiliz Dili Eğitimi	Mehmet Akif Ersoy Üniversitesi
Araştırma Görevlisi	Yabancı Diller Eğitimi Ana Bilim Dalı /İngiliz Dili Eğitimi	Niğde Üniversitesi
Araştırma Görevlisi	Yabancı Diller Eğitimi Ana Bilim Dalı /İngiliz Dili Eğitimi	Niğde Üniversitesi
Araştırma Görevlisi	Yabancı Diller Eğitimi Ana Bilim Dalı /İngiliz Dili Eğitimi	Niğde Üniversitesi
Araştırma Görevlisi	Yabancı Diller Eğitimi Ana Bilim Dalı /İngiliz Dili Eğitimi	Artvin Çoruh Üniversitesi
Araştırma Görevlisi	Yabancı Diller Eğitimi Ana Bilim Dalı /İngiliz Dili Eğitimi	İnönü Üniversitesi
Araştırma Görevlisi	Yabancı Diller Eğitimi Ana Bilim Dalı /İngiliz Dili Eğitimi	İnönü Üniversitesi
Araştırma Görevlisi	Yabancı Diller Eğitimi Ana Bilim Dalı /Arap Dili Eğitimi	Bartın Üniversitesi
Araştırma Görevlisi	Yabancı Diller Eğitimi Ana Bilim Dalı /Arap Dili	Bartın Üniversitesi

	Eđitimi	
Arařtırma Grevlisi	Yabancı Diller Eđitimi Ana Bilim Dalı /Arap Dili Eđitimi	Erzurum Teknik Üniversitesi
Arařtırma Grevlisi	Yabancı Diller Eđitimi Ana Bilim Dalı /Alman Dili Eđitimi	Hakkari Üniversitesi
Toplam	140	

4.6- Akademik Personelin Yař İtibariyle Dağılımı

Akademik Personelin Yař İtibariyle Dağılımı						
	21-25 Yař	26-30 Yař	31-35 Yař	36-40 Yař	41-50 Yař	51- Üzeri
Kiři Sayısı	10	50	50	30		
Yüzde	7.14	35.71	35.71	21.42		

4.7- İdari Personel

İdari Personel (Kadroların Doluluk Oranına Gre)			
	Dolu	Boř	Toplam
Genel İdari Hizmetler	13		
Saęlık Hizmetleri Sınıfı			
Teknik Hizmetleri Sınıfı	1		
Eđitim ve Öğretim Hizmetleri sınıfı			
Avukatlık Hizmetleri Sınıfı.			
Din Hizmetleri Sınıfı			
Yardımcı Hizmetli	1		
Toplam	16		

4.8- İdari Personelin Eğitim Durumu

İdari Personelin Eğitim Durumu					
	İlköğretim	Lise	Ön Lisans	Lisans	Y.L. ve Dokt.
Kişi Sayısı		4	2	8	2
Yüzde		25	12.5	50	12.5

4.9- İdari Personelin Hizmet Süreleri

İdari Personelin Hizmet Süresi						
	1 – 3 Yıl	4 – 6 Yıl	7 – 10 Yıl	11 – 15 Yıl	16 – 20 Yıl	21 - Üzeri
Kişi Sayısı	2	9	3		1	1
Yüzde	12.5	56.25	18.75		6.25	6.25

4.10- İdari Personelin Yaş İtibariyle Dağılımı

İdari Personelin Yaş İtibariyle Dağılımı						
	21-25 Yaş	26-30 Yaş	31-35 Yaş	36-40 Yaş	41-50 Yaş	51- Üzeri
Kişi Sayısı			5	2	5	4
Yüzde			31.25	12.5	31.25	25

5- Sunulan Hizmetler

5.1- Eğitim Hizmetleri

5.1.1- Öğrenci Sayıları

Öğrenci Sayıları									
Birimin Adı	I. Öğretim			II. Öğretim			Toplam		Genel Toplam
Eğitim Bilimleri Enstitüsü			Top.			Top.	Kız	Erkek	
	3939			188			2651	1476	4127

5.1.4- Yüksek Lisans ve Doktora Programları

Enstitülerdeki Öğrencilerin Yüksek Lisans (Tezli/ Tezsiz) ve Doktora Programlarına Dağılımı					
Birimin Adı	Programı	Yüksek Lisans Yapan Sayısı		Doktora Yapan Sayısı	Toplam
		Tezli	Tezsiz		
	Aile Ekonomisi ve Beslenme Eğitimi	51	-	6	57
	Aile ve Tüketici Bilimleri Eğitimi	9	-	-	9
	Alman Dili Eğitimi	5	-	3	8
	Almanca Öğretmenliği	21	-	2	23
	Arap Dili Eğitimi	13	-	1	14
	Arapça Öğretmenliği	46	-	11	57
	Bankacılık Eğitimi	25	-	-	25
	Beden Eğitimi ve Spor Öğretmenliği	64	-	37	101
	Bilgisayar ve Öğretim Teknolojileri Eğitimi	52	-	58	110
	Biyoloji Eğitimi	22	-	3	25
	Biyoloji Öğretmenliği	104	-	18	122
	Büro Yönetimi Eğitimi	17	-	-	17
	Coğrafya Eğitimi	66	-	12	78
	Çocuk Gelişimi ve Eğitimi	71	-	22	93
	Dekoratif Ürünler Eğitimi	17	-	-	17
	Dış Ticaret Eğitimi	8	-	-	8
	Dokuma-Örgü Eğitimi	1	-	-	1
	Drama Ve Eğitim	63	14	-	77
	Eğitim Programları ve Öğretimi	67	32	48	147
	Eğitim Teknolojisi	63	-	14	77
	Eğitim Yönetimi	32	42	15	89

Eğitim Yönetimi ve Denetimi	144	47	64	255
Eğitim Yönetimi ve Denetimi Tezsiz	-	26	-	26
Eğitimde Ölçme Değerlendirme	30	11	39	80
Eğitimde Program Geliştirme	13	-	-	13
Eğitimin Sosyal ve Tarihi Temelleri	59	-	-	59
El Sanatları-Sanatta Yeterlilik	-	-	1	1
Felsefe Grubu Eğitimi	10	-	5	15
Felsefe Grubu Öğretmenliği	71	-	9	80
Fen Bilgisi Eğitimi	30		14	44
Fen Bilgisi Öğretmenliği	148		54	202
Fizik Eğitimi	19		-	19
Fizik Öğretmenliği	49	-	8	57
Fransız Dili Eğitimi	-	-	1	1
Fransızca Öğretmenliği	22	-	14	36
Geleneksel Türk El Sanatları Eğitimi	9		-	9
Giyim Endüstrisi ve Giyim Sanatları Eğitimi	27		6	33
Görme Engellilerin Eğitimi	33		-	33
Grafik Eğitimi	15		1	16
İlköğretim Matematik Eğitimi	5		1	6
İngiliz Dili Eğitimi	20		7	27
İngilizce Öğretmenliği	67		49	116
İşletme Eğitimi	28	-	-	28

	Kimya Eğitimi	19		1	20
	Kimya Öğretmenliği	48		8	56
	Matematik Eğitimi	3		1	4
	Matematik Öğretmenliği	32	-	7	39
	Matematik Öğretmenliği (İlkÖğretim)	57	-	31	88
	Mesleki Resim-İş Eğitimi	26	-	-	26
	Müzik Eğitimi	35	-	19	54
	Müzik Öğretmenliği	137	-	61	198
	Nakış Eğitimi	3	-	-	3
	Okul Öncesi Eğitimi	26	-	16	42
	Okul Öncesi Öğretmenliği	135		49	184
	Özel Eğitim	1		33	34
	Rehberlik ve Psikolojik Danışmanlık	53		32	85
	Resim-İş Öğretmenliği	131		51	182
	Resim İş Eğitimi	25		10	35
	Seramik Eğitimi	7		-	7
	Sınıf Eğitimi	26	5	17	48
	Sınıf Öğretmenliği	109	3	52	164
	Sınıf Öğretmenliği (Tezsiz)		8	-	8
	Sosyal Bilgiler Eğitimi	18		7	25
	Sosyal Bilgiler Öğretmenliği	48		32	80
	Tarih Eğitimi	9		2	11
	Tarih Öğretmenliği	56		18	74
	Turizm İşletmeciliği Eğitimi	19		8	27
	Türk Dili Ve Edebiyatı Eğitimi	15		8	23

	Türk Dili ve Edebiyatı Öğretmenliği	66		13	79
	Türkçe Eğitimi	6		4	10
	Türkçe Öğretmenliği	39		56	95
	Yabancı Dil Olarak Türkçenin Öğretimi	35		22	57
	Yurt Dışındaki Türk Çocuklarına Türkçe Öğretimi	20		-	20
	Zihin Engellilerin Eğitimi	31		7	38

5.1.5- Yabancı Uyruklu Öğrenciler

Yabancı Uyruklu Öğrencilerin Sayısı			
	Kadın	Erkek	Toplam
Enstitüler	58	37	95
Toplam	58	37	95

5.3-İdari Hizmetler

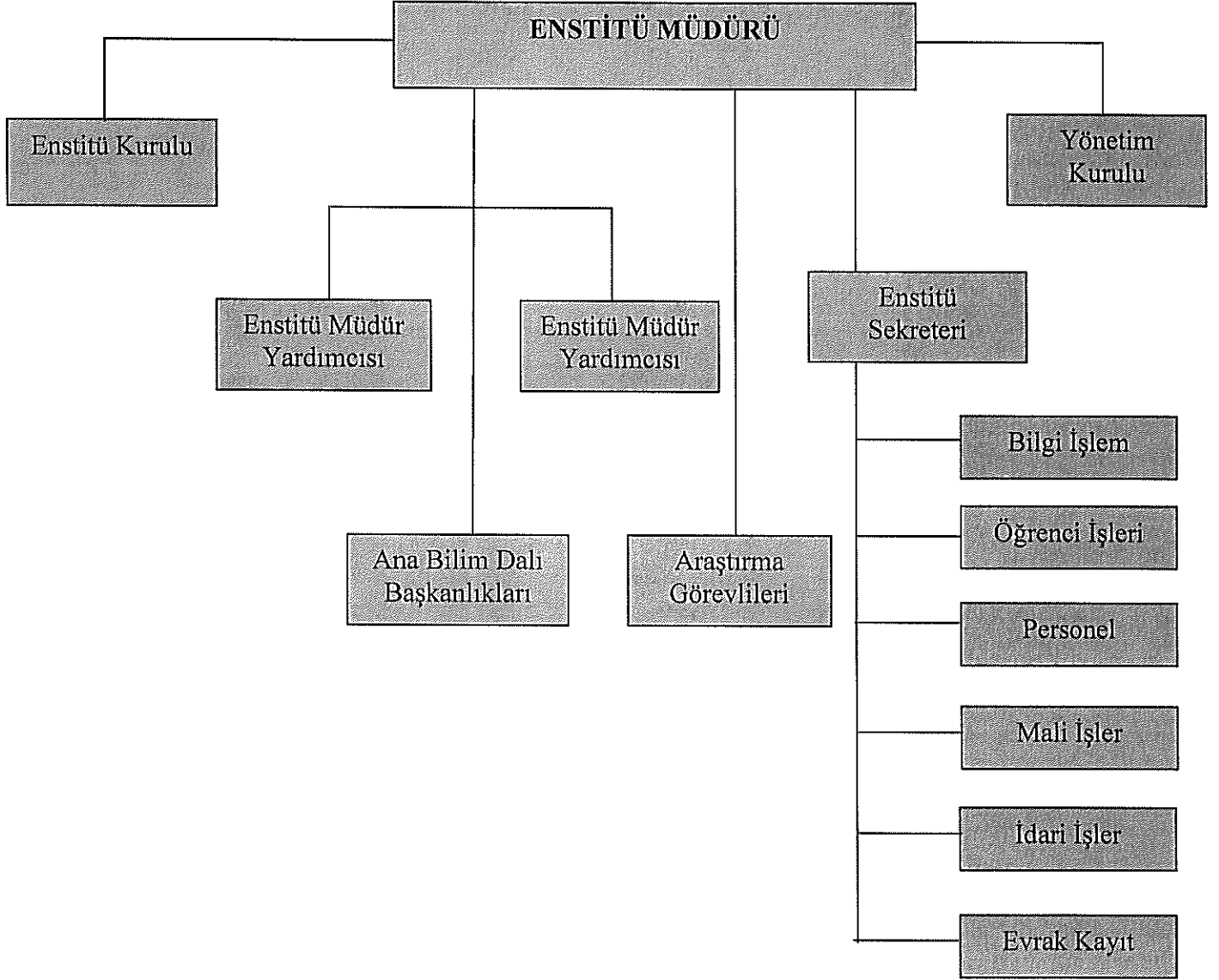
Eğitim Bilimleri Enstitüsü kapsamında 20 Ana Bilim Dalı 51 Bilim Dalında lisansüstü eğitim programları yürütülmektedir. Enstitü yönetimi, eğitim-öğretim faaliyetleri ile ilgili kararlar alırken ana bilim dallarından gelen görüşleri dikkate almaktadır. Bu amaçla Enstitü yönetim kurulu ile her hafta, Enstitü kurulu ile her dönem düzenli olarak toplantılar yapılmaktadır. Ayrıca öğrenci görüş ve önerilerini paylaşması için Öğrenci Temsilcisi Enstitü Kurulu toplantılarına katılmaktadır.

Enstitüde görevlendirilen araştırma görevlilerinin gelişimlerini desteklemek amacıyla dönem sonlarında değerlendirme toplantıları yapılmakta, yaptıkları bilimsel araştırmalar ve yayınlar paylaşılmaktadır. Araştırma görevlilerinin her altı ayda bir verdikleri faaliyet raporları ile bilimsel çalışmaları hakkında bilgi edinilmektedir.

İdari personelin iş doyumunu artırmak için her dönem en az bir kez yemek toplantıları organize edilmektedir. Yine akademik ve idari personelin iş verimini yükseltmek için hizmet içi eğitim seminerleri düzenlenmesi planlanmaktadır.

Son olarak öğrencilerimize ve öğretim üyelerimize yönelik “Eğitim Günleri” başlığı altında on beş günde bir olmak üzere farklı konularda konferans ve seminerler düzenlenmektedir.

6- Yönetim ve İç Kontrol Sistemi



II- AMAÇ ve HEDEFLER

A.İdarenin Amaç ve Hedefleri

Stratejik Amaçlar	Stratejik Hedefler
Stratejik Amaç-1	Lisansüstü programların niteliğini artırmak
	Disiplinlerarası arası ve multi-disipliner Lisansüstü program çalışmalarını desteklemek
	Avrasya Ülkeleri ile ortak lisansüstü eğitim programları (öğrenci, öğretim elemanı hareketliliği) düzenlemek
	Yabancı uyruklu öğrenci sayısını artırmak
Stratejik Amaç-2	Eğitim alanında ulusal ve uluslararası seminer, panel ve kongre düzenlemek
	Gazi Üniversitesi, Avrupa Birliği, Kalkınma Ajansı, Tübitak ve benzeri kuruluşlar tarafından desteklenen proje sayılarını artırmak
	Öğretmen adaylarını/öğretmenleri birleştirilmiş sınıf, köy okulları gibi hizmetiçi eğitim kursları ile hazır duruma getirmek
	Öğretmen eğitiminde toplumun ihtiyacı olan, problem çözücü bireyler yetiştirmek

B.Temel Politikalar ve Öncelikler

- Eğitim sistemimizin her düzeyindeki eğitim-öğretim etkinliklerine yönelik bilimsel araştırmaları destekleyerek eğitimin niteliğine katkıda bulunmak
- Disiplinler arası ve multi-disipliner çalışmaları özendiren programlara öncelik vermek
- Eğitim ve araştırma alanında ulusal ve uluslararası projeler yürütmek
- Nitelikli bilimsel yayınların hazırlanmasını ve uluslararası dergilerde yayımlanmasını desteklemek
- Öğrencilerin sosyal, sanatsal ve kültürel gelişimlerini sağlayıcı yönde ortam hazırlamak ve etkinlikler düzenlemek
- Öğretim üyelerinin sayısını ve ders yüklerini dikkate alarak yeni programlar açmak veya açılmış programları sürdürmek,
- Uzaktan eğitim ve tezsiz yüksek lisans programları ile lisansüstü eğitimi yaygınlaştırmak,
- İdari hizmetlerin kalitesinin geliştirilmesi için yeterli ve işlevsel mekanlar hazırlamak

- İdari ve akademik personelin iş doyumunu artırıcı ve personeli güdüleyici stratejiler geliştirmek

III- FAALİYETLERE İLİŞKİN BİLGİ VE DEĞERLENDİRMELER

A-Mali Bilgiler

1-Bütçe Uygulama Sonuçları

1.1-Bütçe Giderleri

TERTİP	2017 YILI BÜTÇE BAŞLANGIÇ ÖDENEĞİ	2017 YILI GERÇEKLE ŞME TOPLAMI	GERÇEKLEŞME ORANI (%)
BÜTÇE GİDERLERİ TOPLAMI	16.762.000.-	21.059.159,50	% 125,63
01-PERSONEL GİDERLERİ	15.169.000.-	19.553.305,43	% 128,90
02-SOSYAL GÜVENLİK ÖDEMELERİ	1.552.000.-	1.464.854,37	% 94,38
03-MAL VE HİZMET ALIM GİDERLERİ	41.000.-	40.999,70	% 99,99

B- Performans Bilgileri

1- Faaliyet ve Proje Bilgileri

1.1. Faaliyet Bilgileri

1.1.1.Düzenlenen Bilimsel Toplantılar, Etkinlikler

BÖLÜM ADI	Sempozyum		Kongre	Konferans	Panel	Seminer	Diğer* Etkinlikler	Genel Toplam	
	A	B						A	B
				A	B	A	B	A	B
				Uzaktan Eğitim				3	
				İlk Yardım Konferansı					
				Kırsal kalkınmada Farkındalık: Ankara Bölge Planı					
				18 Mart Çanakkale Savaşının 102. Yıl Dönümü ve Şehitler Günü Anma Etkinlikleri					
				Otizimde Erken Tanı Erken Müdahale					
				Kırsal Kalkınmada Örnek Çalışmalar					
				Gıdaların Yaşlanmayı Geciktirici Etkileri					
				Trafikte Nasıl Bir Sürücü Nasıl Bir Yaya Olmalı					
				Eğitim Günleri-1: Yaratıcı Drama ve İnovasyon					
				Eğitim Günleri-2: Öğretmeden Öğrenmeye					
				Eğitim Günleri-3: Kıymeti Bilinmeyen Hazine Üstün Yetenekliler					

A: Ulusal, B: Uluslararası

* Diğer Etkinlikler aşağıda da belirtilecektir.

1.1.2. Düzenlenen Bilimsel Toplantılara ve Etkinliklere Katılan Personel Sayısı

Diğer Etkinlikler	SAYISI
Açık Oturum	
Söyleşi	
Tiyatro	
Konser	
Sergi	1
Turnuva	
Teknik Gezi	
Eğitim Semineri	6

BÖLÜM ADI	Sempozyum		Kongre		Konferans		Panel	Seminer			
	A	B	A	B	A	B	A	B	A	B	
					Ortalama 300 kişi				Ortalama 200		
A: Ulusal, B: Uluslararası											

1.1.3. Bilimsel Yayın Sayıları

[illegible]

4-Performans Bilgi Sisteminin Değerlendirilmesi

5-Diğer Hususlar

IV- KURUMSAL KABİLİYET ve KAPASİTENİN DEĞERLENDİRİLMESİ

A- Üstünlükler

- Yeter sayıda ve nitelikli öğretim üyelerinin olması
- Enstitünün lisansüstü eğitimde saygın, tanınmış ve güvenilir bir kurum olması
- Öğretim elemanlarının alan bilgisi ve deneyiminin yüksek olması
- Yönetim ile öğretim üyeleri ve öğrenciler arasındaki olumlu iletişim ve etkileşim
- Lisansüstü programlara yüksek düzeyde talep olması
- Öğrenci merkezlilik ve esneklik
- Deneyimli, genç ve dinamik personele sahip olması

B- Zayıflıklar

- Fiziki mekânın yetersiz olması
- İdari personel sayısının azlığı
- Öğrenciler için dinlenme mekânı, kantin ve tuvaletin olmaması
- Öğrencilere yeterli sosyal imkânların sunulmaması
- İnternet ve bilgisayar imkânlarının sınırlı olması

C- Değerlendirme

Yükseköğretim Kanununda belirtilen yükseköğretimin amacına uygun olarak Eğitim Bilimleri Enstitüsü yüksek düzeyde bilimsel çalışma ve araştırma yapmak, bilgi üretmek, bilim verilerini yaymak, gelişme ve kalkınmaya destek olmak suretiyle bilim dünyasının seçkin bir üyesi haline gelmek, evrensel ve çağdaş gelişmelere katkıda bulunmak hedeflerine yönelik olarak faaliyetlerini sürdürmektedir.

Eğitim Bilimleri Enstitüsü, çeşitli ve kapsamlı programlara ve yüksek öğrenci sayısına sahip olmakla birlikte eğitimde kaliteyi hedef alarak öğrenci merkezli esnek program anlayışından ödün vermeden eğitim öğretim ve araştırma faaliyetlerine devam etmektedir. Bu anlamda Eğitim Bilimleri Enstitüsü elindeki madde ve insan kaynaklarını en yüksek verimlilikte kullanarak öğrencilerine hizmet etmektedir ve bu doğrultuda çalışmalara hızlı bir şekilde devam edilmektedir. Öğrencilerin hem ders dönemlerinde karşılaştıkları sorunlar ve beklentileri ve hem de tez dönemindeyken karşılaştıkları sorunlar ve beklentileri doğrultusunda iyileştirmeler yapılmakta ve gelişim arayışları sürdürülmektedir. Öğrencilerin

ve ğretim yelerinin soru ve sorunlarını azaltmak amacıyla yeni kayıt yaptıran ğrencilere bireysel oryantasyon yapılmakta, ğretim elemanlarına danışmanlık ğitimleri verilmektedir. Ayrıca dnyada ğitim bilimleri alanındaki yenilikleri ve araştırma kurumlarında ortaya ıkan ğilim ve yenilikleri de takip ederek bu doėrultuda alıřmalar yapılmaktadır.

ğitim Bilimleri Enstits ğrencileri tarafından hazırlanan tezlerin niteliėinin artırılması amacıyla dnyada geerli olan bilimsel yazım kuralları erevesinde tez yazım kılavuzu yenilenmiřtir. Bilimsel yayın sayısını artırmak iin yksek lisans ve doktora tezlerinin yayınlanması desteklenmektedir. Bu amala yksek lisans ve doktora tezlerini savunabilmek iin bilimsel yayın (bildiri, ulusal makale, uluslararası dergide makale) řartı getirilmiřtir.

Enstitmzde, uzaktan ğitim tezsiz yksek lisans programları ama alıřmaları devam ederek lisansst ğitim programlarını artırarak lisansst ğitimi yaygınlařtırmak amalanmaktadır.

Lisansst ğitim yapılan tm programlardaki dersler ve kur tanımları gncellenmeye bařlanmış ve gncelleme alıřmaları devam etmektedir.

ğitim Bilimleri Enstits lisansst ğitimde kalitenin artırılması amacına uygun olarak nmzdeki gnlerde mezunlar derneėinin kurulması, nitelikli tez yapan ğrencilerin dllendirilmesi ve basılması, ulusal ve uluslararası projelerin yrtlmesi gibi faaliyetleri uygulamaya geirecektir. Ayrıca niversitedeki bazı birimlerin yeniden yapılandırılması srecinde ğitim Bilimleri Enstitsnn iřlevleri giderek artacaktır.

V- NERİ VE TEDBİRLER

(Bu bařlık altında, faaliyet yılı sonularından, genel ekonomik kořullar ve beklentilerden hareketle, birimin yapmayı planladığı deėiřiklik nerilerine, karřılařabileceėi risklere ve bunlara karřı alınması gereken tedbirlere iliřkin genel deėerlendirmelere yer verilir.)

Enstitmz niversitemizin stratejik planında da belirtildiėi gibi hem ğretim kalitesini ykseltmek hem de lisansst mezun sayısını artırmak gibi iki hedefi birden geerekleřtirmek durumundadır. Mevcut program ve ğrenci sayıları dikkate alındığında kontenjanları geniřletmek veya program sayısını artırmanın enstitnn idari ve akademik kapasitesini zorlayacaėı ortadadır. Bu kořullar altında kaliteyi iyileřtirmek amacıyla;

- a) ğrenim srelerine uyulmasını ve ğrencilerin daha yakından izlenmesini saėlayarak mezun sayısını artırmayı nermektedir.
- b) Enstitmzde lisansst ğitim derslerinin yapılması iin yeterli derslik bulunmamasından dolayı derslik ihtiyaı niversiteye baėlı diėer birimlerden saėlanmaya alıřılmaktadır.
- c) ğrencilerin ğrenimleri sresince yařadıkları sorunlar tespit edilerek yeni kayıt yapan ğrencilere ynelik bireysel oryantasyon uygulaması hayata geirilmiřtir. ğretim yelerine ynelik danışmanlık ğitimleri verilmesi planlanmaktadır. Ayrıca “Sık Sorulan Sorular” hazırlanarak Enstit web sitesinde paylařılmış ve srekli gncellenmesi kararlařtırılmıştır.
- d) “ğitim Gnleri” adı altında farklı alanlarda konferans ve seminerler dzenlenmeye bařlanmış olup, ğrencilerin ve ğretim yelerinin nerdiėi konularda her 15 gnde bir yapılması planlanmaktadır.
- e) ğrenci temsilcisinin Enstit Kurulu toplantılarına ve kararlara katılımı saėlanmış, ğrenci sorun ve nerilerini ğrenci temsilcisi aracılığı ile iletmeleri planlanmıştır.

İÇ KONTROL GÜVENCE BEYANI

Harcama Yetkilisi olarak yetkim dahilinde;

Bu raporda yer alan bilgilerin güvenilir, tam ve doğru olduğunu beyan ederim.

Bu raporda açıklanan faaliyetler için bütçe ile tahsis edilmiş kaynakların, planlanmış amaçlar doğrultusunda ve iyi mali yönetim ilkelerine uygun olarak kullanıldığını ve iç kontrol sisteminin işlemlerin yasallık ve düzenliliğine ilişkin yeterli güvenceyi sağladığını bildiririm.

Bu güvence, üst yönetici olarak sahip olduğum bilgi ve değerlendirmeler, iç kontroller, iç denetçi raporları ile Sayıştay raporları gibi bilgim dahilindeki hususlara dayanmaktadır.

Burada raporlanmayan, idarenin menfaatlerine zarar veren herhangi bir husus hakkında bilgim olmadığını beyan ederim. (ANKARA – 29 / 01 / 2018)



Prof.Dr. Selma YEL

Eğitim Bilimleri Enstitüsü Müdürü