

GAZİ ÜNİVERSİTESİ



**“MİMARLIK FAKÜLTESİ
ENDÜSTRİ ÜRÜNLERİ TASARIMI BÖLÜMÜ
2016 YILI BİRİM İÇ DEĞERLENDİRME VE FAALİYET RAPORU”**

ANKARA-2016

İÇİNDEKİLER.....	2
ÜST YÖNETİCİ SUNUŞU.....	3
I- GENEL BİLGİLER.....	9
A- Misyon ve Vizyon.....	11
B- Yetki, Görev ve Sorumluluklar.....	11
C- İdareye İlişkin Bilgiler.....	12
1- Fiziksel Yapı.....	12
2- Örgüt Yapısı.....	15
3- Bilgi ve Teknolojik Kaynaklar	16
4- İnsan Kaynakları	17
5- Sunulan Hizmetler	19
6- Yönetim ve İç Kontrol Sistemi	25
D- Diğer Hususlar	26
II- AMAÇ ve HEDEFLER	26
A- İdarenin Amaç ve Hedefleri	27
B- Temel Politikalar ve Öncelikler	29
C- Diğer Hususlar	29
III- FAALİYETLERE İLİŞKİN BİLGİ VE DEĞERLENDİRMELER	29
A- Mali Bilgiler	29
1- Bütçe Uygulama Sonuçları	30
2- Temel Mali Tablolara İlişkin Açıklamalar	31
3- Mali Denetim Sonuçları.....	31
4- Diğer Hususlar	31
B- Performans Bilgileri	31
1- Faaliyet ve Proje Bilgileri	31
2 - Performans Sonuçları Tablosu	33
3- Performans Sonuçlarının Değerlendirilmesi	33
4- Performans Bilgi Sisteminin Değerlendirilmesi	33
5- Diğer Hususlar	33
IV- KURUMSAL KABİLİYET ve KAPASİTENİN	
DEĞERLENDİRİLMESİ	35
A- Üstünlükler	35
B- Zayıflıklar	35
C- Değerlendirme	37
V- ÖNERİ VE TEDBİRLER	37
İç Kontrol Güvence Beyanı.....	38

ÜST YÖNETİCİ SUNUŞU

Eğitim programlarımızın amacı eleştirel ve yaratıcı düşünme yollarını geliştirmek, bilimsel kuramlara katkıda bulunmak, tasarım disiplinine ait kuramsal bilgiyi yorumlama yeteneği kazandırmaktır. Fakültemiz, kuruluş ve varoluş prensiplerini Gazi Mustafa Kemal Atatürk'ten alan Gazi Üniversitesi'ne bağlı, ayrıca Ankara'nın merkezinde Cumhuriyet tarihimize ve kentle iç içe yaşamasıyla mimarlık, planlama ve ürün tasarımı adına zorunlu olan sorumlulukların kavranabilmesi için en uygun ortamı sunmaktadır.

Fakültemiz, yüksek kalitede akademik etkinlikleri ile kongre, sempozyum, seminer, panellerle ve değişim programlarıyla yurt içi-yurt dışı etkinliklere katılmaktadır.

Ankara'da bulunan Endüstri Ürünleri Tasarımı Bölümleri arasında dönüşümlü olarak düzenlenen **“Temel Tasarım Çalıştayı”**nın üçüncüsü 7 Mart 2016 tarihinde Atılım Üniversitesi Güzel Sanatlar Fakültesi'nde gerçekleştirilmiştir. Tüm gün boyunca devam eden Çalıştaya, Gazi Üniversitesi'nin yanı sıra Atılım Üniversitesi, Orta Doğu Teknik Üniversitesi ve TOBB Ekonomi ve Teknoloji Üniversitesi'nin Endüstri Ürünleri Tasarımı Bölümü 1. sınıflarından öğrencileri ve öğretim elemanları katılmıştır. Endüstri Ürünleri Tasarımı Bölümü Öğretim Üyelerinden Doç. Dr. Dilek AKBULUT ve Öğr. Gör. Demet ERYÜREK yönetiminde ve bölüm Araştırma Görevlileri Hatice S. KESDİ, N. Hande KUTBAY ve Hatice Kübra ARIKAN'ın katılımıyla gerçekleştirilen etkinlik, temel olarak grup çalışması dahilinde işbirliğinin özendirilmesini hedeflemiştir.

Endüstri Ürünleri Tasarımı Bölümü Tasarım ve İnovasyon Topluluğu tarafından 2015-2016 Bahar Döneminde söyleşiler dizisi etkinliği gerçekleştirilmiştir. Etkinliklerde;

- 8 Mart 2016 tarihinde Engin ÇEKCEOĞLU'nun (Endüstriyel Tasarımcı/Aselsan) **“Tasarımda Odak Çeşitliliği** başlıklı sunuşu,
- 15 Mart 2016 tarihinde Mehmet YETKİN'in (Endüstriyel Tasarımcı/Aselsan) **“Hızlı Prototipleme Yöntemleri ve Uygulamaları”** başlıklı sunuşu,
- 18 Mart 2016 tarihinde Serap SEVDİK'in (Yüksek Mimar) **“Tasarımda Mikro Çevre”** başlıklı sunuşu,
- 26 Nisan 2016 tarihinde Hakan TELİŞİK'in (Endüstriyel Tasarımcı/Hidromek) **“Tasarım Stüdyosu ve Tasarım Süreci”** başlıklı sunuşu Gazi Üniversitesi Mimarlık Fakültesi Yükseliş Salonu'nda yapılmıştır.

Endüstri Ürünleri Tasarımı Bölümü Tasarım ve İnovasyon Topluluğu seramik sektöründeki son gelişmeleri takip etmek üzere 1 öğretim görevlisi ve 40 öğrenci ile 26 Şubat 2016 tarihinde 28. Uluslararası Seramik ve Banyo Fuarı “UNICERA İstanbul” a gezi düzenlemiştir.

Fakültemiz Endüstri Ürünleri Tasarımı Bölümü'nde Mayıs 2016'da ENT 302 Ürün Tasarımı IV dersi kapsamındaki armatür projesi için toplamda 5 öğretim üyesi ve araştırma görevlisi ve 28 öğrenci ile birlikte Eskişehir'de bulunan Vitra ve Artema firmalarının fabrikalarına **“Teknik Gezi”** düzenlenmiştir.

- Endüstri Ürünleri Tasarımı Bölümü Araştırma Görevlisi Damla ŞAHİN, 11.04.2016 bülten tarihinde 1 adet **Endüstriyel Tasarım Tescili** almıştır.

Endüstri Ürünleri Tasarımı Bölümü Öğretim Üyelerinden;

➤ Prof. Dr. H. Güçlü YAVUZCAN:

- 1) Akıllı Kurumsal Kokulandırma (Parfümleme) Makinası Tasarımı ve Prototip İmalatı (TÜBİTAK 1505 Projesi No: 5145034), Proje Yürütücüsü,
- 2) Interactive Learning Tool for Improving The Level of Technical Language of English for Sports Coaches, Referees and Managers, AB Leonardo da Vinci Yenilik Transferi Projesi (Proje yıl içerisinde tamamlandı) (2013-1-TR1-LEO05-47505), Proje Koordinatörü,
- 3) Self-Responsible Learning of Key Competences in Tourism SME - a Mean to improve Competitiveness and Employment, AB Erasmus+ KA2 Stratejik Ortaklık Projesi (2014-1-RO01-KA202-002766), Proje Ortağı,
- 4) Öncü Ankara: Entegre Engelli Sporcu Destek Birimi (TR51/14/SOSKA/0061), Ankara Kalkınma Ajansı Sosyal Kalkınma Altyapısını Geliştirme Projesi, Proje Koordinatörü olarak;

➤ Doç. Dr. Aydın ŞIK:

- 1) Eğme Yorulma Dayanımı Test Makinesinin Tasarlanması, Gazi Üniversitesi Bilimsel Araştırma Projesi, Proje Yürütücüsü olarak;

➤ Doç. Dr. Abdullah TOĞAY:

- 1) Endüstri Ürünleri Tasarımına Yönelik Dijital Tasarım ve Uygulama Atölyesi (Proje No: 00/2015-02), Gazi Üniversitesi Bilimsel Araştırma Projesi, Proje Yürütücüsü olarak;

➤ Doç. Dr. Serkan GÜNEŞ:

- 1) Gazi Tasarım Merkezi İleri Teknoloji Altyapı Projesi (Proje No: 00/2015-03), Gazi Üniversitesi Bilimsel Araştırma Projesi, Proje Yürütücüsü olarak görev almıştır.

I- GENEL BİLGİLER

Gazi Üniversitesi Mühendislik-Mimarlık Fakültesi, 3 Ekim 2009 tarih ve 27365 sayılı Resmi Gazete’de yayınlanan 2009/15438 sayılı Bakanlar Kurulu Kararı ile kapatılarak, Rektörlüğümüze bağlı, Mimarlık Fakültesi ve Mühendislik Fakültesi kurulması; Millî Eğitim Bakanlığı’nın 26.08.2009 tarihli ve 23258 sayılı yazısı üzerine, 28.03.1983 tarihli ve 2809 sayılı Kanunun ek 30. maddesine göre, Bakanlar Kurulunca 02.09.2009 tarihinde kararlaştırılmıştır.

Mimarlık Fakültesi; "Mimarlık", "Şehir ve Bölge Planlama" ile "Endüstri Ürünleri Tasarımı" Bölümleri aktif olmak üzere "İç Mimarlık", " Çevre Tasarımı ve Peyzaj Mimarlığı" da dahil beş bölümden oluşmaktadır.

Gazi Üniversitesi Mimarlık Fakültesi Endüstri Ürünleri Tasarımı Bölümü Lisans düzeyinde ilk öğrencilerini 2012-2013 eğitim öğretim yılında almıştır. Söz konusu dönemde 26 öğrenci kaydedilmişken, 2014-2015 eğitim öğretim döneminde kontenjan 52’ye yükselmiştir. 2016-2017 yılı için taban puan 331,22142, tavan puan ise 396,41742 olarak belirlenmiştir. Bölümde 33 erkek 181 kız olmak üzere toplam 214 öğrenci bulunmakta ve söz konusu öğrencilerden 49’u hazırlık sınıfına devam etmektedir.

Fen Bilimleri Enstitüsü bünyesinde Endüstri Ürünleri Tasarımı yüksek lisans ve doktora programlarının açılmasına yönelik olarak Haziran 2013 döneminde alınan “Bölüm Kurulu Kararı”, yapılan program hazırlıkları “Mimarlık Fakültesi Fakülte Kurulu”, “Fen Bilimleri Enstitüsü Kurulu” ve “Gazi Üniversitesi Senatosu”nda kabul edilerek Yükseköğretim Kurulu Başkanlığı’na (YÖK) gönderilmiş ve 15.08.2013 tarihli YÖK Yürütme Kurulu Kararıyla söz konusu programların açılması uygun görülmüştür. Yüksek lisans programlarına **34**, doktora programlarına **16** öğrenci alınmıştır.

Gazi Üniversitesi Mimarlık Fakültesi, Endüstri Ürünleri Tasarımı Bölümü en küçük puan türünde 9 Devlet üniversitesi arasında 326,44979 puanla **3. sırada** yer almaktadır.

Üniversiteye giriş başarı sıralamasında Endüstri Ürünleri Tasarımı Bölümü **83.000’üncü** sırada yer almaktadır.

Endüstri Ürünleri Tasarımı Bölümü’ne 2015-2016 eğitim öğretim yılında 52, 2016-2017 eğitim öğretim yılında 52 olmak üzere toplamda 104 öğrenci kaydedilmiştir. Bölümde halen 165 öğrenci öğrenim görmekte olup, 49 öğrenci de hazırlık öğrenimi görmektedir.

Fakültenin Endüstri Ürünleri Tasarımı Anabilim Dalında **34** öğrenci yüksek lisans, **16** öğrenci de doktora düzeyinde toplam **50** öğrenci öğrenim görmektedir.

A. Misyon ve Vizyon

Misyon: Gazi Üniversitesi Mimarlık Fakültesi'nin varoluş nedeni mimarlık, şehir ve bölge planlama ve endüstri ürünleri tasarımı bilimlerinde uluslararası düzeyde özgün araştırmalar yapan, uyguladığı sürekli gelişen eğitim sistemi ile üstün nitelikli mimarlar, şehir ve bölge planacıları ve endüstri tasarımcıları yetiştiren, anılan nitelikleri ile ülkesinde saygınlık uyandıran seçkin bir fakülte olmaktır. Mesleğinde çağdaş bilgi ve beceriler ile donanmış, eleştirel bakış açısına sahip, takım çalışmasına uyumlu, kendini yenileyen ve çevresine önderlik edebilecek mimarlar, şehir ve bölge planacıları ve endüstri ürünleri tasarımcıları yetiştirmeyi, çevre ve kültür bilinci ile bölgesel, ulusal ve uluslararası düzeyde gereksinimler için ürettiği bilgiyi uygulayan ve yayan bir kurum olmayı görev edinmiştir.

Vizyon:

Akademik öz görevi

- Gazi Üniversitesi Mimarlık Fakültesi, evrensel değerler ışığında, Atatürk İlke ve Devrimleri ile etik değerler bağlamında, bilim, teknoloji ve sanat birikiminden yararlanarak ülkenin geleceği için üstün nitelikli bireyler yetiştirmek, ürettiği bilimsel, teknik ve sanatsal eser ve hizmetleri toplum yararına sunmaktır.

Yapısal öz görevi

- Verimliliği esas alarak, şeffaflık ve katılımcılığı ön planda tutmak, araştırma-eğitim-uygulama bütünselliğini kuran bir eğitim ortamı oluşturmak,
- Araştırmacıyı bilimsel çalışmaları doğrultusunda ulusal ve uluslararası platformda desteklemek,
- Mimarlık, şehir ve bölge planlama ve endüstri ürünleri tasarımı mesleklerindeki değişim ve gelişimlere uyum sağlamaktır.

Eğitimsel öz görevi

- Mimarlık Fakülteleri arasında ön sıralarda yer alarak, araştırma ağırlıklı, yenilikçi, yaratıcı ve disiplinler arası eğitim programları ile öne çıkmak,
- Uluslararası eş değerlendirme ölçütlerini karşılayan bir eğitim ve kurumsal yapılanma ile lisans ve lisansüstü düzeyinde eğitimi ile öncü bir fakülte olmaktır.
- Eğitimde, sosyal-kültürel etkinliklerde öğrenci merkezli olmak,
- Donanımlı akademik kadrosu ve alt yapısı ile ulusal ve uluslararası eğitim-öğretim ağında Üniversiteyi temsil edecek, bilim ve bilgi üretmede yarışmacı, etkin üyeler yetiştirmek,
- Nitelikli akademik etkinlikleri ile kongre, sempozyum, seminer, panellerle ve değişim programlarıyla yurt içi-yurt dışı etkinliklere katılmak ve ev sahipliği yapmaktır.

B. Yetki, Görev ve Sorumluluklar

- Fakülte bölümleri ve idari birimler arasında düzenli çalışmayı sağlamak,
- Fakültenin ödenek kadro ihtiyaçlarını belirlemek ve bunları Rektörlüğe sunmak,
- Fakültenin birimleri ve her düzeydeki personeli üzerinde genel gözetim ve denetim görevini sürdürmek,
- Yasalarla verilen diğer görevleri yapmaktır.

C. İdareye İlişkin Bilgiler

1- Fiziksel Yapı

1.1- Eğitim Alanları Derslikler*

Eğitim Alanı	Kapasitesi 0-50	Kapasitesi 51-75	Kapasitesi 76-100	Kapasitesi 101-150	Kapasitesi 151-250	Kapasitesi 251-Üzeri
Amfi						
Sınıf	1x(25 kişilik)					
Bilgisayar Lab.	1x(30 kişilik)					
Diğer Lab. (Araştırma Lab.)	1x(10 kişilik)					
Toplam	1 Sınıf	2 Lab				

* Sayı olarak belirtilecektir.

Sınıf Kapasitesi: 35 Kişi

Anfi Kapasitesi:0 Kişi

Sınıf Alanı: 32,68 m²

Bilgisayar Lab. Kapasitesi: 30 Kişi

Bilgisayar Lab. Alanı: 207,93 m²

1.2- Sosyal Alanlar

1.2.2.Yemekhaneler

1.2.3.Misafirhaneler

1.2.4.Öğrenci Yurtları

1.2.5.Lojmanlar

1.2.6.Spor Tesisleri

1.2.7.Toplantı – Konferans Salonları*

	Kapasitesi 0-50	Kapasitesi 51-75	Kapasitesi 76-100	Kapasitesi 101-150	Kapasitesi 151-250	Kapasitesi 251-Üzeri
Toplantı Salonu	1x(15kişilik)					
Konferans Salonu						
Toplam	1					

*Adet olarak belirtilecektir.

Toplantı Salonu Kapasitesi: 15 Kişi

Toplantı Salonu Alanı: 24,03 m²

Konferans Salonu Kapasitesi: -

Konferans Salonu Alanı: -

- 1.2.8.Sinema Salonu
1.2.9.Eđitim ve Dinlenme Tesisleri
1.2.10.Öđrenci Kulüpleri, Toplulukları

Tasarım ve İnovasyon Topluluđu

- 1.2.11.Mezun Öğrenciler Derneđi
1.2.12.Okul Öncesi ve İlköğretim Okulu Alanları
1.3- Hizmet Alanları

1.3.1. Akademik Personel Hizmet Alanları

	Sayısı (Adet)	Alanı (m2)	Kullanan Sayısı (Kişi)
Çalışma Odası	13	124,8	18
Toplam	13	124,8	18

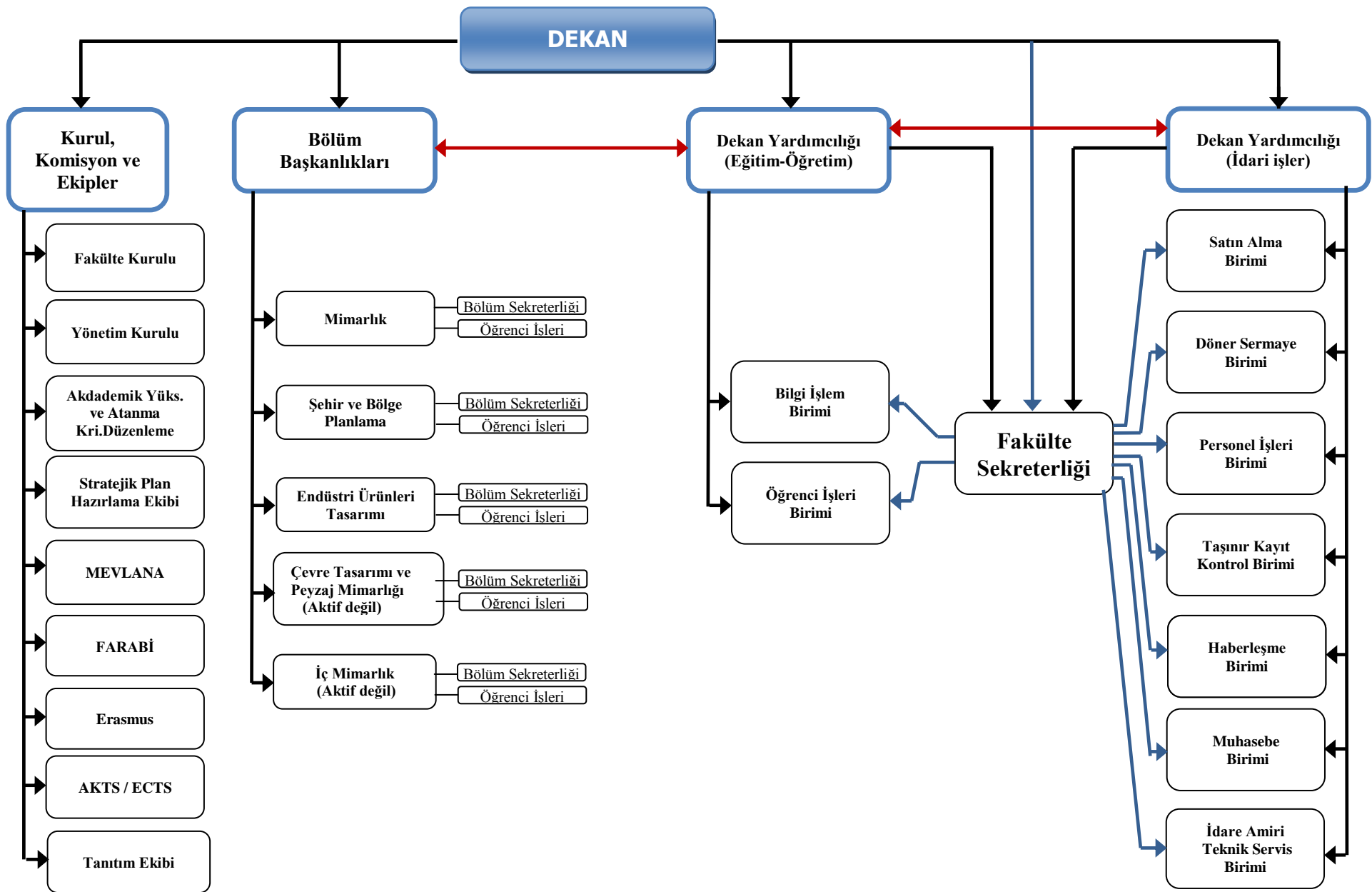
1.3.2. İdari Personel Hizmet Alanları

	Sayısı (Adet)	Alanı (m2)	Kullanan Sayısı
Servis	---		
Çalışma Odası	2	19,43	3
Toplam	2	19,43	3

- 1.4- Ambar Alanları
1.5- Arşiv Alanları
1.6- Atölyeler

	Sayısı (Adet)	Alanı (m2)	Kullanan Sayısı
Atölye (EÜT)	1	195	105
Toplam	1	195	105

1.7- Hastane Alanları



**Şekil 1: Mimarlık Fakültesi
Akademik ve İdari Personel Şeması**

3. BİLGİ VE TEKNOLOJİK KAYNAKLAR

Bilgi İşlem Daire Başkanlığınca Fakülte idari işlerinin yürütülmesi amacıyla hazırlanan programlar Üniversitemiz e-gazi Portalında mevcuttur.

Fakültemiz birimleri internet üzerinden;

- Üniversitemiz e-gazi Portalı Bilgi Sistemi,
- Üniversitemiz Öğrenci Bilgi Sistemi,
- Kamu Harcama ve Muhasebe Bilişim Sistemi(Maliye Bakanlığı Kamu Hesapları Bilgi Sistemi KBS), (Maliye Bakanlığı Taşınır Kayıt ve Yönetim Bilgi Sistemi TKYS),
- Bilimsel Araştırma Projeleri Bilgi Sistemi(BAP),
- Üniversitemiz Puantaj Bilgi Sistemi,
- Üniversitemiz İstatistik Bilgi Sistemi,
- Üniversitemiz Personel İşleri Bilgi Sistemi(İdari),
- Üniversitemiz Bordro Bilgi Sistemi,
- Üniversitemiz Elektronik Belge Yönetim Sistemi(EBYS),
- İhale Bilgi Sistemi,
- Döner Sermaye Bilgi Sistemi'ne (DİMİS) ulaşılabilmektedir.

3.1- Yazılımlar

3.2- Bilgisayarlar

CİNSİ	İDARİ AMAÇLI (ADET)	EĞİTİM AMAÇLI (ADET)	ARAŞTIRMA AMAÇLI (ADET)	TOPLAM
YAZILIM	-	-	-	-
MASAÜSTÜ BİLGİSAYAR	21	14	-	35
TAŞINABİLİR BİLGİSAYAR	1			1

3.3- Kütüphane Kaynakları

3.4- Diğer Bilgi ve Teknolojik Kaynaklar

Cinsi	İdari Amaçlı (Adet)	Eğitim Amaçlı (Adet)	Araştırma Amaçlı (Adet)	TOPLAM
Projeksiyon	-	2		
Yazıcı	2			
Slayt makinesi				
Faks	-			
Episkop	-			
Barkot Okuyucu	-			
Baskı makinesi				
Fotokopi makinesi	1			
Tepegöz				
Fotoğraf makinesi				
Kameralar				
Televizyonlar				

Tarayıcılar	1			
Müzik Setleri				---
Mikroskoplar				---
DVD ler				---

4- İnsan Kaynakları

4.1- Akademik Personel

Akademik Personel					
	Kadroların Doluluk Oranına Göre			Kadroların İstihdam Şekline Göre	
	Dolu	Boş	Toplam	Tam Zamanlı	Yarı Zamanlı
Profesör	1			1	
Doçent	5			5	
Yrd. Doçent	-			-	
Öğretim Görevlisi	-			-	5
Okutman	-				
Çevirici	-				
Eğitim- Öğretim Planlamacısı	-				
Araştırma Görevlisi	12			12	
Uzman	-			-	
Toplam	18			18	5

4.2- Yabancı Uyruklu Akademik Personel

4.3- Diğer Üni. Görevlendirilen Akademik Personel

Diğer Üniversitelerde Görevlendirilen Akademik Personel		
Unvan	Bağlı Olduğu Bölüm	Görevlendirildiği Üniversite
Profesör		
Doçent (2)	EÜT	Ortadoğu Teknik Üniversitesi Atılım Üniversitesi
Yrd. Doçent		
Öğretim Görevlisi		
Okutman		
Çevirici		
Eğitim Öğretim		

Planlamacı		
Araştırma Görevlisi		
Uzman		
Toplam (2)		

4.4- Başka Üniv. Kurumda Görevlendirilen Akademik Personel

4.5- Sözleşmeli Akademik Personel

4.6- Akademik Personelin Yaş İtibariyle Dağılımı

Akademik Personelin Yaş İtibariyle Dağılımı						
	21-25 Yaş	26-30 Yaş	31-35 Yaş	36-40 Yaş	41-50 Yaş	51- Üzeri
Kişi Sayısı(18)	2	5	3	2	6	0
Yüzde(%)	% 11,1	% 27,7	% 16,6	% 11,1	% 33,3	% 0

4.7- İdari Personel

İdari Personel (Kadroların Doluluk Oranına Göre)			
	Dolu	Boş	Toplam
Genel İdari Hizmetler	2		2
Sağlık Hizmetleri Sınıfı			
Teknik Hizmetleri Sınıfı	1		1
Eğitim ve Öğretim Hizmetleri sınıfı			
Avukatlık Hizmetleri Sınıfı.			
Din Hizmetleri Sınıfı			
Yardımcı Hizmetli			
Toplam			

4.8- İdari Personelin Eğitim Durumu

İdari Personelin Eğitim Durumu					
	İlköğretim	Lise	Ön Lisans	Lisans	Y.L. ve Dokt.
Kişi Sayısı			2	1	
Yüzde (%)			%66,6	%33,3	

4.9- İdari Personelin Hizmet Süreleri

İdari Personelin Hizmet Süresi						
	1 – 3 Yıl	4 – 6 Yıl	7 – 10 Yıl	11 – 15 Yıl	16 – 20 Yıl	21 - Üzeri
Kişi Sayısı	2	1				
Yüzde (%)	%66,6	%33,3				

4.10- İdari Personelin Yaş İtibariyle Dağılımı

İdari Personelin Yaş İtibariyle Dağılımı						
	21-25 Yaş	26-30 Yaş	31-35 Yaş	36-40 Yaş	41-50 Yaş	51- Üzeri
Kişi Sayısı			3			
Yüzde (%)			%100			

4.11- İşçiler

4.12- Sürekli İşçilerin Hizmet Süreleri

4.13- Sürekli İşçilerin Yaş İtibariyle Dağılımı

5- Sunulan Hizmetler

5.1- Eğitim Hizmetleri

5.1.1- Öğrenci Sayıları

Öğrenci Sayıları									
Birimin Adı	I. Öğretim			II. Öğretim			Toplam		Genel Toplam
	E	K	Top.	E	K	Top.	Kız	Erkek	
Fakülteler	33	181	214						214
Yüksekokullar									
Enstitüler									
Meslek Yüksekokulları									
Toplam			214						214

5.1.2- Yabancı Dil Hazırlık Sınıfı Öğrenci Sayıları

2016 Yılı Yabancı Dil Eğitimi Gören Hazırlık Sınıfı Öğrenci Sayıları ve Toplam Öğrenci Sayısına Oranı								
Birimin Adı	I. Öğretim			II. Öğretim			I. ve II.Öğretim Toplamı(a)	Yüzde*
	E	K	Top.	E	K	Top.	Sayı	
Fakülteler	8	41	49				214	%22,89
Yüksekokullar								

*Yabancı dil eğitimi gören öğrenci sayısının toplam öğrenci sayısına oranı (Yabancı dil eğitimi gören öğrenci sayısı(175)/Toplam öğrenci sayısı(1022)*100)

5.1.3- Öğrenci Kontenjanları

Öğrenci Kontenjanları ve Doluluk Oranı				
Birimin Adı	ÖSS Kontenjanı	ÖSS sonucu Yerleşen	Boş Kalan	Doluluk Oranı
Fakülteler	52	52	---	%100
Yüksekokullar				
Meslek Yüksekokulları				
Toplam	52	52		%100

5.1.4- Yüksek Lisans ve Doktora Programları

5.1.5- Yabancı Uyruklu Öğrenciler

Yabancı Uyruklu Öğrencilerin Sayısı ve Bölümleri			
	Bölümü(Üç Bölüm Toplamı)		
	Kadın	Erkek	Toplam
Fakülteler			
Yüksekokullar			
Enstitüler			
Meslek Yüksekokulları			
Toplam			

5.2- Sağlık Hizmetleri

5.3-İdari Hizmetler

Fakültemizde Dekan, 2 adet Dekan Yardımcısı, 1 Fakülte Sekreteri, 30 İdari Personel, 9 temizlik personeli görev yapmaktadır.

Bu yapılanmanın dışında Fakülte Yönetim Kurulu; Dekanın başkanlığında Fakülte Kurulunun üç yıl için seçtiği üç profesör, iki doçent ve bir yardımcı doçentten, Fakülte Kurulu ise Dekanın başkanlığında Bölüm Başkanlarının yanı sıra Fakülte Kurulunun üç yıl için seçtiği üç profesör, iki doçent ve bir yardımcı doçentten oluşmaktadır.

Aşağıda belirtilen çalışma grupları bölüm başkanlıkları bünyesinde faaliyet göstermektedir.

MİMARLIK BÖLÜMÜ

- Mimari Tasarım Çalışma Grubu
- Yapı Çalışma Grubu
- Koruma ve Restorasyon Yenileme Çalışma Grubu
- Mimarlık Tarihi Çalışma Grubu

ŞEHİR VE BÖLGE PLANLAMA BÖLÜMÜ

- Şehir Planlama Çalışma Grubu
- Gayrimenkul Değerleme Çalışma Grubu
- Kentsel Tasarım Çalışma Grubu
- Bölgesel Çalışmalar Çalışma Grubu

Fakültemiz bünyesinde kurulmuş olan **Komisyonlar, Koordinatörlükler ve Kurul Üyelikleri:**

- GÜADEK Koordinatörlüğü
- LLP ERASMUS Koordinatörlüğü
- FARABİ Koordinatörlüğü
- MEVLANA Koordinatörlüğü
- Bologna Süreci ve AKTS(ECTS) Koordinatörlüğü
- Akademik Değerlendirme ve Kalite Geliştirme Komisyonu
- İntibak ve Maddi Hata Komisyonu
- Bölüm Faaliyetleri ve Akademik Etkinlikler Komisyonu
- Lisans, Lisansüstü, Çift Anadal ve Yan Dal Eğitim Komisyonu
- Web Sayfası Hazırlama Komisyonu
- Staj Komisyonu
- Ders ve Sınav Programı Hazırlama Komisyonu
- Gazi University Journal of Science Part B. Yayın Kurulu Üyeliği
- Bologna Eşgüdüm Komisyonu (BEK) Üyeliği
- Üniversite Eğitim-Öğretim Komisyonu Üyeliği
- Deprem Mühendisliği Araştırma ve Uygulama Merkezi Yönetim Kurulu Üyeliği
- Sürekli Eğitim Uygulama Merkezi Danışma Kurulu Üyeliği
- Gazi Üniversitesi Sanat ve Tasarım Uygulama ve Araştırma Merkezi Müdürlüğü
- Gazi Üniversitesi Arama Kurtarma Topluluğu Yönetim Kurulu Üyeliği
- Endüstriyel Tasarımcılar Meslek Kuruluşu Ankara Şube Yönetim Kurulu Üyeliği
- AB Komisyonu Uzmanlığı

- Tarım ve Gıda Konfederasyonu Genel Başkan Yardımcılığı
- Ulusal Ajans – Bağımsız Dış Değerlendirme Uzmanlığı
- Bilimsel Araştırma Projesi Uzmanlar Grubu
- Fakülte Kurulu Üyeliği
- Gazi Üniversitesi Etik Komisyonu Üyeliği
- Avrupa Komisyonu Proje Değerlendirme Uzmanlığı
- Hentbol Federasyonu Dış İlişkiler Kurulu Başkanlığı
- Fakülte Stratejik Plan Hazırlama Ekibi
- Fakülte Birim Faaliyet Raporu Hazırlama Ekibi
- Fakülte Tanıtım Komisyonu
- Ulaştırma, Denizcilik ve Haberleşme Şurası Kentiçi Ulaşım Komisyonu Çalışmaları Raportörlüğü
- Orman ve Su İşleri Bakanlığı, Ormancılık ve Su Şurası Havza Yönetimi ve Su Bilgi Sistemi Çalışma Grubu
- Gazi Üniversitesi Rektörlüğünce Ankara Büyükşehir Belediyesi İçin Hazırlanan “Ankara ve Yakın Çevresi Ulaşım Ana Planı Proje Çalışması”nda İcra Heyeti Üyeliği, Proje Yürütücüsü Yardımcılığı
- Kültür ve Turizm Bakanlığı Kültür Varlıkları ve Müzeler Genel Müdürlüğü Anıt Eser Kurulu Üyeliği
- Planlama Dergisi, Danışma Kurulu Üyeliği
- Yerel Politikalar Dergisi, Hakem Kurulu Üyeliği
- UNDP Türkiye Danışmanlığı
- GAP BKİ Başkan Danışmanlığı
- UNESCO Somut Kültürel Miras İhtisas Komitesi Üyeliği
- Muğla Kültür Varlıklarını Koruma Bölge Kurulu Üyeliği
- Kültür Varlıklarını Koruma Yüksek Kurul Üyeliği
- İstanbul IV Numaralı Kültür Varlıklarını Koruma Bölge Kurulu Üyeliği
- İstanbul V Numaralı Kültür ve Tabiat Varlıklarını Koruma Bölge Kurulu Üyeliği
- Nevşehir Kültür Varlıklarını Koruma Bölge Kurulu Üyeliği
- Karabük Kültür Varlıklarını Koruma Bölge Kurulu Üyeliği
- Kalkınma Bakanlığı 10. Kalkınma Planı, Mekansal Planlama Özel İhtisas Komisyonu Başkanlığı,
- Kalkınma Bakanlığı 10. Kalkınma Planı, Yerel Yönetimler Özel İhtisas Komisyonu Üyeliği
- Kültür ve Turizm Bakanlığı Kültür Varlıklarını Koruma Yüksek Kurul Üyeliği
- Kültür ve Turizm Bakanlığı Karabük Kültür Varlıklarını Koruma Bölge Kurulu Başkanlığı
- Kültür ve Turizm Bakanlığı Van Kültür Varlıklarını Koruma Bölge Kurulu Başkanlığı
- Ankara Kültür ve Tabiat Varlıklarını II. Koruma Bölge Kurulu Üyeliği
- Kültür Bakanlığı Ankara Kültür Envanteri Projesi Kentsel Mimari Bölüm Başkanlığı

Öğrencilerimizin mezuniyet sonrasında kamu kurum ve kuruluşları ile özel sektöre hızlı adaptasyonları için, 2547 sayılı kanunun ilgili maddeleri uyarınca ihtiyaç durumunda diğer üniversitelerden veya emekli öğretim elemanlarından, ayrıca Planlama Büroları, Çevre ve Şehircilik Bakanlığı, Kültür ve Turizm Bakanlığı, Kalkınma Bakanlığı, Çankaya Belediyesi ve TÜBİTAK’dan görevlendirilmeler yapılmaktadır.

5.4-Diğer Hizmetler

Fakültemiz Öğretim Üyelerinin Aldığı Proje ve Yayın Ödülleri:

- Arş. Gör. Hatice S. KESDİ ve grup arkadaşı, A'Design Award & Competition Uluslararası Tasarım Yarışması, Professional / Lighting Products and Lighting Projects Design Kategorisi'nde, **Silver A' Design Award Ödülü** almıştır.

Fakültemiz Öğrencilerinin Aldığı Proje Ödülleri:

- Başak OĞUZALP, 2016 İMMİB Endüstriyel Tasarım Yarışması, Öğrenci / Metalden Mamul Açık Büfe ve Masaüstü Servis Ekipmanları ile Döküm Mutfak Eşyaları Tasarımı Kategorisi, **Birincilik Ödülü**,
- Berk KAPLAN, 2016 İMMİB Endüstriyel Tasarım Yarışması, Öğrenci / Plastikten Mamul Düzenleyici Ürünler Kategorisi, **Üçüncülük Ödülü**,
- Başak OĞUZALP, 9. Ulusal Mobilya Tasarım Yarışması, Öğrenci / Ofis Mobilyaları Kategorisi, **Ersa Altın Ödülü**,
- Gülay GERÇEK, 9. Ulusal Mobilya Tasarım Yarışması, Öğrenci / Ev Mobilyaları Kategorisi, **Lazzoni Altın Ödülü**'ne layık görülmüştür.

6- Yönetim ve İç Kontrol Sistemi

Maliye Bakanlığı tarafından belirlenen 'Kamu İç Kontrol Standartları Tebliği' 26 Aralık 2007 tarihli Resmi Gazetede yayınlanmıştır. Kamu İç Kontrol Standartları Tebliğinde 18 standart ve bu standartlar için de 79 genel şart belirlenmiştir.

İdarelerde iç kontrol sistemlerinin bu Standartlara uyumunu sağlamak üzere;

- Yapılması gereken çalışmalar belirlenmiş,
- Bu çalışmalar için Eylem Planı oluşturulmuş,
- Gerekli prosedürler ve ilgili düzenlemelerin hazırlanması çalışmaları yürütülmüş ve bir takvim belirlenmiştir.

Maliye Bakanlığı tarafından 04 Şubat 2009 tarihinde Kamu İç Kontrol Standartları Uyum Eylem Planı Rehberi yayınlanmıştır. Bu Rehberin İç Kontrol ve Ön Mali Kontrole İlişkin Usul ve Esasların "İç Kontrole İlişkin Yetki ve Sorumluluklar" başlıklı 8'inci maddesinde; "Üst yöneticiler, iç kontrol sisteminin kurulması ve gözetilmesinden, harcama yetkilileri ise görev ve yetki alanları çerçevesinde, idari ve mali karar ve işlemlere ilişkin olarak iç kontrolün işleyişinden sorumludur.

Üst yöneticiler ve bütçe ile ödenek tahsis edilen harcama yetkilileri, her yıl iş ve işlemlerinin amaçlara, iyi mali yönetim ilkelerine, kontrol düzenlemelerine ve mevzuata uygun bir şekilde gerçekleştirildiğini içeren iç kontrol güvence beyanını düzenler ve birim faaliyet raporları ile idare faaliyet raporlarına eklerler." denilmektedir.

Gazi Üniversitesi Mimarlık Fakültesi'ndeki Yönetim ve İç Kontrol Sistemi; 5018 sayılı Kamu Mali Yönetimi ve Kontrol Kanunu'nun 55, 56, 57, 58, 59, 60'ıncı maddeleri ile 31.12.2005 tarih ve 26040 sayılı 3. mükerrer Resmi Gazetede yayımlanan İç Kontrol ve Ön Mali Kontrole İlişkin Usul ve Esaslarda belirlenen hükümler doğrultusunda gerçekleştirilmektedir.

31.12.2005 tarihinde ise "İç Kontrole İlişkin Usul ve Esaslar" yayımlanmış, Usul ve Esasların "İç Kontrol" başlıklı ikinci bölümünün 6 ncı maddesinde iç kontrolün temel

ilkelerine yer verilmiştir. Temel ilkelerde iç kontrole ilişkin faaliyet ve düzenlemelerde öncelikle riskli alanların dikkate alınması gerektiği ifade edilmiştir. 7 nci maddesinde ise iç kontrolün unsurları ve genel koşulları beş bileşende toplanmıştır. Risk değerlendirmesi beş bileşenden biri olup mevcut koşullarda meydana gelen değişikliklerin dikkate alınarak gerçekleştirilen ve süreklilik arz eden bir faaliyet olduğu ifade edilmiştir. Ayrıca idarenin, stratejik planında ve performans programında belirlenen amaç ve hedeflerine ulaşmak için iç ve dış nedenlerden kaynaklanan riskleri değerlendireceği belirtilmiştir. 5018 sayılı Kanunun 55 inci maddesinin ikinci fıkrası ve usul ve esasların 5 inci maddesi ile İç Kontrol süreçlerine ilişkin standartların ve yöntemlerin belirlenmesi merkezi uyumlaştırma görevi çerçevesinde Maliye Bakanlığına verilmiş; "İdareler, mali ve mali olmayan tüm işlemlerinde bu standartlara uymakla ve gereğini yerine getirmekle yükümlüdür."denilmiştir. Maliye Bakanlığı tarafından 26.12.2007 tarihinde yayımlanan "Kamu İç Kontrol Standartları Tebliğinde" İç Kontrole ilişkin standartlar yer almıştır.

Yukarıda belirtilen mevzuat çerçevesinde söz konusu görevin yapılabilmesi için;

- Üniversitemize ait tüm süreçleri Birim Yöneticileri tarafından gözden geçirilmiş, kendi Birimlerine ait süreçleri belirtilmiş, eksik süreçler eklenmiş,
- İş akış şeması örneği ve iş akış şeması sembolleri kullanılarak 30 Nisan 2015 tarihine kadar her bir süreç için iş akış şemaları hazırlanmıştır.
- 29 Mayıs 2015 tarihinde; Üniversitemiz Birimleri için İç Denetim Birim Başkanlığı, Bilgi İşlem Daire Başkanlığı ve Strateji Geliştirme Daire Başkanlığı Aracılığıyla Risk Değerlendirme, Denetim Evreni, Süreçler, İş Akış Şemalarının Oluşturulması, Risk Kriterlerinin Belirlenmesi ve Geliştirilmesi Konularında Sistem Kurulumu Süreci Danışmanlık Faaliyeti" çerçevesinde kurulacak sistemde yetkilendirmenin nasıl olacağına ilişkin üst yönetici İdare Risk Koordinatörünü, Birim yöneticileri Birim Risk Koordinatörünü, alt birim yöneticisi Alt Birim Risk Koordinatörünü belirlemiş, ayrıca her Birimde sistemi kullanacak bir personel belirlenerek söz konusu personelin isim ve gazi.edu.tr uzantılı e-mail adresleri İç Denetim Birim Başkanlığı'na bildirilmiştir.
- 17–18 Kasım ve 19–20 Kasım 2015 tarihlerinde iki ayrı grup halinde, üniversitemizde görev yapmakta olan ve 29 Mayıs 2015 tarihinde isimleri bildirilen ve sistemde yetkilendirme yapılan personellere "Kurumsal Risk Yönetimi Sistemi" hizmet içi eğitim programı düzenlenmiştir.
- Kurumsal Risk Yönetimi Sistemi hizmet içi eğitim programı sonrasında sisteme bilgi girişleri yapılmış, Birim Risk Koordinatörü tarafından sistemdeki süreçlere ait bilgiler onaylanarak "Mimarlık Fakültesi Risk Kriterleri" belirlenmiştir.

D- Diğer Hususlar

II- AMAÇ ve HEDEFLER

A. İdarenin Amaç ve Hedefleri

S T R A T E J İ K A M A Ç 1	EĞİTİM ÖĞRETİMİN KALİTESİNİ ARTIRMAK
	Hedef 1.1. Uluslararası eşdeğerlik ölçütlerini karşılayan yüksek nitelikli eğitim vermek ve eğitim/öğretim ağında etkin bir öge olmak
	F1.1.1. Akreditasyon ve kalite denetim işlemlerini başlatmak
	F1.1.2. Öğrenci ve öğretim elemanlarının ulusal ve uluslararası düzeyde deneyimlerini ve hareketliliklerini artıracak önlemler almak (yurtiçi/yurtdışı staj ve yaz okulu olanakları, Erasmus, Leonardo benzeri çalışma/ortaklık yöntemleri ve özel ilişkilerin değerlendirilmesi, bürokratik ve değerlendirme işlemlerinin azaltılması)
	Hedef 1.2. Bölümlere gelen öğrenci niteliklerini iyileştirmek
	F1.2.1. Fakülteyi tercih edecek öğrenci grubunun gelecekteki meslek ve okulları konusunda bilinçlendirecek çalışmalar yapılması
	F1.2.2. Alınan öğrencilerin %'lik diliminin yükseltilmesi
	F1.2.3. Bölge dışı öğrencilerin bölümleri tercihi konusunda teşvik ve çalışmalarda bulunulması
	Hedef 1.3. Öğrencilerin ilgi alanlarına göre, sorun çözme, ekip çalışması yapabilme, proje hazırlama becerilerini kazandırmak, özgüvenlerinin gelişmesine katkı, güncel ve çağdaş gelişmelere uyum sağlamak, takım ruhu yaratmak
	F1.3.1. Farklı disiplinlerin birlikte çalıştığı, farklı bakış açılarının bir araya getirildiği disiplinler arası yaklaşımlara öncelik verilmesi
	F1.3.2. Seçme derslerle farklı ilgi alanlarında eğitime olanak sağlanması.
	F1.3.3. Eğitimde çift dal, yan dal uygulamasına geçilmesi
	Hedef 1.4. Araştırma-eğitim-uygulama bütünselliğini sağlamak
	F1.4.1. Eğitim kapsamında sosyal sorumluluk projelerinin desteklenmesi ve geliştirilmesi
	F1.4.2. Bölge ve bölge illeri merkezi, yerel yönetimleri ile bilgi ve deneyim alışverişlerini gerçekleştirecek yol ve yöntemlerin oluşturulması, sorun alanları ve önceliklerinin ortaklaşa belirlenmesi, veri bankasının oluşturulması
	F1.4.3. Meslek alanları ile ilgili sivil toplum örgütleri ile ilişkilerin geliştirilmesi, sürekli kılınması
	F1.4.4. Meslek alanları ile ilgili sivil toplum örgütleri ile ortak sorunlar belirleyerek çözümler konusunda çalışmaların kurgulanması

AKADEMİK KADRONUN NİTELİĞİNİ ARTIRMAK	
S T R A T E J İ K A M A Ç 2	<p>Hedef 2.1. Akademik kadronun bilimsel alanda kendisini geliştirebileceği ortamı yaratmak</p> <p>F2.1.1. Akademik kadronun nitelik ve niceliğinin artırılması konusunda çalışmalar yapılması</p> <p>F2.1.2. Akademik kadronun, yükseltilme koşullarını sağlama konusunda çalışmalarının teşvik edilmesi</p> <p>F2.1.3. Akademik çalışmalara teşvik, maddi destek, fon ve çalışma ortamı sağlanması konusunda önlemler alınması.</p> <p>F2.1.4. Öğretim elemanlarının en az bir yabancı dili geliştirebilmeleri konusunda çalışmalarını kolaylaştırıcı önlemler alınması, teşvik mekanizmaları oluşturulması</p> <p>F2.1.5. Deneyim, bilgi ve görgü alışverişinin artırılabilmesi için yurt içi ve yurtdışı diğer üniversiteler ile etkileşimin sağlanması, ortak çalışma ortamları oluşturulması</p> <p>F2.1.6. Öğretim elemanlarının mesleki hareketliliğinin kolaylaştırılması ve desteklenmesi</p>
	<p>Hedef 2.2. Fakülte ve bölümlerin tanınırlığını artırmak</p> <p>F2.2.1. Ulusal ve uluslararası alanda yapılan araştırma proje ve çalışmalarının desteklenmesi</p> <p>F2.2.2. Ulusal ve uluslararası düzeyde iletişim olanaklarının artırılması, imaj güçlendirecek çalışmalar yapılması ve tanıtılması</p> <p>F2.2.3. Yurt içi ve yurtdışından öğretim üye veya meslek adamlarının ortak çalışma ders veya konferans gibi faaliyetlerde bulundurulmalarının sağlanması</p> <p>F2.2.4. Mezunlar ve ilgili meslek kuruluşları ile ortak çalışma ve organizasyonların düzenlenip geliştirilmesi</p> <p>F2.2.5. Fakülte ve bölümleri topluma tanıtacak sosyal ve bilimsel etkinliklere destek sağlanması</p>
	<p>Hedef 2. 3. Öğretim elemanlarını ulusal ve uluslararası mesleki pratik kazanmaları konusunda desteklemek</p> <p>F2.3.1. Öğretim elemanlarının yarışmalar, fuarlar, sergiler ve mesleki uygulama çalışmaları konusunda teşvik edilmesi</p> <p>F2.3.2. Mesleki uygulama çalışmalarının artırılması ve bürokratik işlemlerin azaltılması konusunda yöntemlerin geliştirilmesi</p>
	<p>Hedef 2.4. Fiziksel yapı ve teknik olanakları geliştirmek</p> <p>F2.4.1. Fiziksel çevre koşul ve konfor niteliğinin artırılması</p> <p>F2.4.2. Teknik teçhizat nitelik ve niceliğinin artırılması</p> <p>F2.4.3. Kullanılacak araç ve teçhizatın güncellenmesi ve bakımı konusunda önlemlerin alınması</p>

YÖNETİMİN ETKİNLİĞİNİ ARTIRMAK	
S T R A T E J İ K A M A Ç 3	Hedef 3.1. Her düzeyde (öğrenci, öğretim elemanı, çalışanlar) yönetimsel katılımın artırılması F3.1.1. Alt ve üst yönetim birimleri ile hızlı iletişim ve bilgi akışı işlerliğinin sağlanması F3.1.2. Her birey ve paydaşın katılarak yönetime ilişkin görüş ve düşüncelerini aktarabileceği toplantı, seminer, alan çalışması gibi ortamların hazırlanmasına olanak sağlanması F3.1.3. Fakülteye ait sorunların çözülmesine yönelik farklı niteliklerdeki paydaşlarla oluşturulacak komisyon, organizatörlük, çalışma grupları gibi organların oluşumuna destek sağlanması
	Hedef 3. 2. Fiziksel ortam konfor koşullarının geliştirilmesi ve denetiminin sağlanması F3.2.1. Fakülte elemanlarının çalışmalarını yürütebilecekleri ideal konfor koşullarına sahip alanların oluşturularak, denetimlerinin sağlanması F3.2.2. Fakülte elemanlarının çalışma saatleri dışındaki zamanlarını değerlendirebilecekleri sosyal alanların oluşturulmasına destek sağlanması F3.2.3. Fiziksel alanların her türlü bakım, onarım ve tamirat işlerinin yapılması, takibi ve denetim ile sürekliliğinin sağlanması
	Hedef 3.3. Her düzeyde mezun meslek çalışanları ve okul ilişkisinin sağlanması ve sürdürülmesi için önlemler alınması F3.3.1. Alt ve üst yönetim birimleri ile hızlı iletişim ve bilgi akış işlerliğinin sağlanması F3.3.2. Meslek kuruluş ve odaları ile her düzeyde ilişkinin güçlü kılınması.

B. Temel Politikalar ve Öncelikler

- Mekansal sorunların çözümü,
- Kalifiye eleman eksikliğinin giderilmesi,
- Öğrencilerin LLP ERASMUS vb. ilişkiler ağı yoluyla dışa açılmalarının temini, ayrıca öğretim üyesi değişiminin sağlanması,
- Yabancı dil probleminin çözümlenmesi,
- Benzeri dış kurumlarla ilişkilerin geliştirilmesi,
- Ders dışı seminer ve toplantılar düzenlenmesi.

C. Diğer Hususlar

III-FAALİYETLERE İLİŞKİN BİLGİ VE DEĞERLENDİRMELER

A. MALİ BİLGİLER

Fakültemizde ikinci öğretim olmadığı için öğrenci harçları dışında bir mali kazanç yaratma olanağı yoktur. Öğrenci harçları da bilindiği üzere Gazi Üniversitesi Rektörlüğü bütçe gelirleri arasında yer almaktadır. Genel bütçeden Fakültemize ayrılan bütçe tutarının büyük bir bölümü personel gideri olarak kullanılmaktadır. Ayrıca, Fakültemizde Döner Sermaye mevcut olup, bu bütçeden gerekli durumlarda Fakültenin ihtiyaçları temin edilebilmektedir.

Fiziki mekan olarak Mühendislik Fakültesi ile iç içe olup, öğrenci kapasitesi göz önüne alınarak oluşturulan fiziki yapılandırmada, bir bölümü hem Dekanlık, hem idari bürolar, hem de eğitim mekanları olarak kullanıldığı için sıkıntı çekilmektedir. Bölümlerin atölye ihtiyacı gereksinimlerinin karşılanması noktasında Fakültenin kullanımında olan fiziki mekan dar olduğu için ve her an taşınma olasılığı söz konusu olduğundan gerekli yatırım yapılamamaktadır. Öğrencilerin etkin, verimli ve rahat eğitim-öğretim faaliyetlerini sürdürebilmeleri için yeni binaya ihtiyaç vardır.

Destek/Teşvikler (Yolluk, Katılım)

VERİLEN DESTEK/TEŞVİK ADI	VERİLENDESTEK/TEŞVİK MİKTARI (TL)
Mesleki Gelişim/Fakülte	---
Jüri	
Sempozyum(Topl.Konf.)	
Saha Çalışması(Ders)	
Toplam	

2015-2016 KAMU KURUM VE KURULUŞLARI/ ÖZEL FİRMA PROJELERİNDEN ELDE EDİLEN DÖNER SERMAYE GELİRLERİ	
Proje Yapan Öğretim Elemanı Sayısı	
Yapılan Proje Sayısı	
Proje Geliri(TL)	

1.Bütçe Uygulama Sonuçları

1.1-Bütçe Giderleri

	2015 BÜTÇE BAŞLANGIÇ ÖDENEĞİ	2016 GERÇEKLEŞME TOPLAMI	GERÇE K. ORANI
	TL	TL	%
BÜTÇE GİDERLERİ TOPLAMI			
01 - PERSONEL GİDERLERİ			
02 - SOSYAL GÜVENLİK KURUMLARINA DEVLET PRİMİ GİDERLERİ			
03 - MAL VE HİZMET ALIM GİDERLERİ			
05 - CARİ TRANSFERLER			
06 - SERMAYE GİDERLERİ			

1.2-Bütçe Gelirleri

	2015 BÜTÇE TAHMİNİ	20156 GERÇEKLEŞME TOPLAMI	GERÇE K. ORANI
	TL	TL	%
BÜTÇE GELİRLERİ TOPLAMI			
02 – VERGİ DIŞI GELİRLER			
03 – SERMAYE GELİRLERİ			
04 – ALINAN BAĞIŞ VE YARDIMLAR			

2- Temel Mali Tablolara İlişkin Açıklamalar

3- Mali Denetim Sonuçları

4- Diğer Hususlar

B- PERFORMANS BİLGİLERİ

1- Faaliyet ve Proje Bilgileri

1.1. Faaliyet Bilgileri

1.1.1.Düzenlenen Bilimsel Toplantılar, Etkinlikler

BÖLÜM ADI	Sempozyum		Kongre		Konferans		Panel		Seminer		Diğer* Etkinlikler		Genel Toplam
	A	B	A	B	A	B	A	B	A	B	A	B	
E.Ü.T.						2					1		3

A: Ulusal, B: Uluslararası

* Diğer Etkinlikler aşağıda da belirtilecektir.

Diğer Etkinlikler	SAYISI
Açık Oturum	
Söyleşi	
Tiyatro	
Konser	
Sergi ve Yarışma	
Turnuva	
Teknik Gezi	
Eğitim Semineri(Ders/Jüri)	
Çalıştay/Workshop/Kollokyum/Yaz-Kış Okulu	1

1.1.2. Düzenlenen Bilimsel Toplantılara ve Etkinliklere Katılan Personel Sayısı

BÖLÜM ADI	Sempozyum		Kongre		Konferans		Panel		Seminer	
	A	B	A	B	A	B	A	B	A	B
E.Ü.T.						5				
Toplam						5				

A: Ulusal, B: Uluslararası

1.1.3. Bilimsel Yayın Sayıları

BÖLÜM ADI	Makale*		Bildiri*		Kitap
	A	B	A	B	
E.Ü.T.		2		1	1
Toplam		2		1	1

A: Ulusal, B: Uluslararası

* İndekslere Giren Hakemli Dergilerde

1.1.4. Üniversiteler Arasında Yapılan İkili Anlaşmalar

Erasmus programı kapsamında yapılan ikili anlaşmalar:

Almanya - Hochschule Für Gestaltung Offenbach Am Main University

İtalya - Università degli Studi di Ferrara

1.2. Proje Bilgileri

Bilimsel Araştırma Proje Sayısı					
PROJELER	2016				
	Önceki Yıldan Devreden Proje	Yıl İçinde Eklenen Proje	Toplam	Yıl İçinde Tamamlanan Proje	Toplam Ödenek TL
DÖNER SERMAYE	-	-	-	-	-
TÜBİTAK	1	-	1	-	40.000 TL
A.B.	1	-	-	1	485.000 TL
BİLİMSEL ARAŞTIRMA PROJELERİ	2	1	3	-	677.650 TL
DİĞER(SANTEZ)	-	-	-		
GENEL TOPLAM					

2- Performans Sonuçları Tablosu

“Performans bilgileri

GEÇİCİ MADDE 2 – (1) Kamu idareleri ilk performans programlarını hazırladıkları yıla kadar, faaliyet raporlarının performans bilgileri bölümünde sadece faaliyet ve projelere ilişkin bilgilere yer verirler.”

Hükmü nedeniyle bu alan doldurulmayacaktır.

3- Performans Sonuçlarının Değerlendirilmesi

“Performans bilgileri

GEÇİCİ MADDE 2 – (1) Kamu idareleri ilk performans programlarını hazırladıkları yıla kadar, faaliyet raporlarının performans bilgileri bölümünde sadece faaliyet ve projelere ilişkin bilgilere yer verirler.”

Hükmü nedeniyle bu alan doldurulmayacaktır.

4- Performans Bilgi Sisteminin Değerlendirilmesi

“Performans bilgileri

GEÇİCİ MADDE 2 – (1) Kamu idareleri ilk performans programlarını hazırladıkları yıla kadar, faaliyet raporlarının performans bilgileri bölümünde sadece faaliyet ve projelere ilişkin bilgilere yer verirler.”

Hükmü nedeniyle bu alan doldurulmayacaktır.

5- Diğer Hususlar

“Performans bilgileri

GEÇİCİ MADDE 2 – (1) Kamu idareleri ilk performans programlarını hazırladıkları yıla kadar, faaliyet raporlarının performans bilgileri bölümünde sadece faaliyet ve projelere ilişkin bilgilere yer verirler.”

Hükmü nedeniyle bu alan doldurulmayacaktır.

IV- KURUMSAL KABİLİYET ve KAPASİTENİN DEĞERLENDİRİLMESİ

A- Üstünlükler

EĞİTİM-ÖĞRETİM

- Eğitim programımızın eşdeğerlilik ön koşullarına uyması ve süreç içerisinde güncellenmesi / revizyonu,
- Köklü bir eğitim geleneğinin varlığı,
- Eğitim ve öğretimde öğrenci odaklı olarak, AB mimarlık alanı normlarına yakınlaştırılması,
- Güçlü öğrenci-akademisyen iletişimi,
- Öğrencilere danışmanlık hizmetinin sağlanıyor olması,
- Fakülte bölümleri ile fakülte dışı bölümlerden ve kurumlardan disiplinler arası bilgi akışının sağlanıyor olması,
- Lisansüstü eğitimin (Y.Lisans) olması,
- Gelişmekte olan üniversiteler için de doktora eğitimi veriliyor olması (35. Madde),
- Uluslararası iletişim (Erasmus, Socrates, Leonardo ve diğer özel programlar),
- Eğitim düzeyi ve yetiştirilen meslek insanı kalitesi,
- Üniversite-bölüm bünyesinde klüpler gibi oluşumlarının teşvik ediliyor olması,
- Fakülte bünyesinde yan ve çift dal eğitim imkanının bulunması,
- Genç kadronun pedagojik formasyon sahibi olması,
- Fakültenin ve her bir bölümün gelenekselleşen etkinliklerinin (sergi/seminer, konferans, vb.) olması.

AKADEMİK KADRO

- Mevcut kadronun genç ve dinamik olması,
- Fakülte ve mezunlar arasındaki güçlü diyalog,
- Akademisyenlerin uzmanlık alanlarında çeşitlilik,
- Ulusal, uluslararası ilişkilerin güçlendirilme olanağı (Erasmus ve benzeri programlar),
- Büyük ölçekli projelerin planlanması, tasarımı ve fizibilitelerini yapabilecek yetkinlikte olmak.

FİZİKSEL-TEKNİK ALTYAPI

- Farklı etkinliklere olanak sağlayan kapalı ve açık mekan bulunması.

B- Zayıflıklar

EĞİTİM-ÖĞRETİM

- Bazı öğretim üyelerinde pedagojik formasyon eksikliği,
- Öğrenci profilinin sosyo-kültürel yapısını güçlendirici program eksikliği,
- Lisansüstü ders seçeneklerinin yetersizliği,
- Öğretim elamanı başına düşen öğrenci sayısının fazlalığı,
- Sosyal destek hizmetlerinin yetersizliği,
- Fakülte bünyesindeki iki bölümün henüz açılmamış olması (İç Mimarlık- Çevre Tasarımı ve Peyzaj Mimarlığı),
- Meslek içi eğitime başlanamamış olması,
- Akademik ve idari kadro eksikliği,

- Yurt dışı bağlantılarının yeterli düzeyde kurulamamış olması,
- Uzaktan eğitim olanaklarının kullanılamaması.

AKADEMİK KADRO

- Bazı bölümlerimizde öğretim üyesi eksikliği ve bunun kolay aşılamıyor olması,
- Akademik kadronun çeşitli nedenlerle planlama ve proje uygulama deneyiminin sınırlı oluşu,
- Ulusal ve uluslararası düzeyde araştırma projesi almadaki yetersizlik (fonlara bağlı olarak),
- Öğretim elemanı başına düşen öğrenci ve ders yüklerinin fazla oluşu,
- Bazı öğretim üyelerinin bir yabancı dilde sözlü ve yazılı iletişim güçlüğüne bulunması,
- Henüz yurtdışı benzeri kurumlarla karşılıklı eğitim-öğretim ve değişimi bağlantılarının gerçekleştirilememiş olması,
- Akademik kadroların içten beslenmeyle (bölüm mezunlarından) büyümeye çalışması ve dışarıdan yeni elemanlarının kazanılamaması.

FİZİKSEL-TEKNİK ALTYAPI

- Fakülte bünyesinde faal olan üç bölümün de ihtiyaçlarını karşılayabilecek boyutta binanın bulunmayışı/mevcut fakülte binasında yaşanan mekansal problemler,
- Eğitimde ve uygulamada kullanılacak, uygulama laboratuvarları, maket ve model atölyeleri, ahşap, metal vb. atölyelerin olmayışı,
- Eğitim başta olmak üzere grup çalışma, arşivleme vb. mekanlarımızın henüz bulunmaması,
- Öğretim elemanları ofislerinin sayısal azlığı.

C- Değerlendirme

D- V- ÖNERİ VE TEDBİRLER

PERFORMANS GÖSTERGESİ	ÖLÇÜ BİRİMİ	2016 GERÇEKLEŞME	
Öğrenciler için Düzenlenen Sosyal, Kültürel ve Sanatsal vb. Etkinlik Sayısı	Sayı	6	
Üniversitemizde Kısmi Zamanlı İstihdan Edilen Öğrencilerin Sayısı	Sayı	3	
Öğrencilere Verilen Ödül Sayısı	Sayı	4	
Öğrenci Başına Düşen Derslik Alanı	Metrekare	0,15	
Öğrenci Başına Düşen Sosyal Etkinlik Alanı	Metrekare		
Öğrenci Başına Düşen Laboratuvar Alanı	Metrekare	0,97	
Kablosuz İnternet Erişimi Sunan Akademik Birim Sayısı	Sayı	Fakülte birimlerinin hepsinde var	
Akıllı Sınıf Sayısının Toplam Sınıf Sayısına Oranı	Oran		
Öğrenci Başına Düşen Laboratuvar Sayısı	Sayı	1/214	
Kütüphane Kullanıma Açık Olduğu Haftalık Saatin Bir Hafta Saatine Oranı	Oran		
Elektronik Veri Tabanı Sayısı	Sayı		
Öğrenci Başına Düşen Kitap Sayısı	Oran		
Kütüphane Koleksiyonundaki Basılı ve Elektronik Yayın Sayısı	Sayı		
Kadrolu Akademik Personel Başına SCI-EXPANDED, SSCI, A&HCI İndekslerinde Taranan Dergilerde Yayımlanmış Tam Metin Gazi Üniversitesi Adresli Makalelerde Değerlendirme Yılı dahil Son 5 Yılda Yapılan Atıf Sayısı	Sayı		
Kadrolu Akademik Personel Tarafından İlgili Yılda Yayımlanan Tam Metin Yayın Sayısı (SCI-EXPANDED,SSCI ve A&HCI)/Kadrolu Akademik Personel Sayısı	Oran	EÜT: 1/18	
Kadrolu Akademik Personel Tarafından İlgili Yılda Yayımlanan Tam Metin Yayın Sayısı (ULAKBİM)/Kadrolu Akademik Personel Sayısı	Oran	EÜT: 1/18	
Öğretim Üyesi Başına Kazanılan Bilimsel ve Sanatsal Ödül Sayısı (Yayın Teşvik Ödülleri Dahil)	Sayı	EÜT: 1/18	
KOBİ, Sanayi Kuruluşları, Kamu Kurum ve Kuruluşları İle Ortak Yürütülen Proje Sayısı	Sayı	1	
Paydaşlarla Yürütülen Ar-Ge Projeleri Sayısı (TEKMER, San-Tez, Teknopark, Nanoteknoloji)	Sayı	0	
Uluslararası Öğrenci Değişim Programı İle Gelen Öğrencilerin Giden Öğrencilere Oranı	Oran	0	
Ulusal Değişim Programlarıyla Gelen Öğrenci Sayısı	Sayı	0	
Öğretim Üyesi Değişim Programlarıyla Giden Öğretim Üyesi Sayısı	Sayı		
Yurtdışı Üniversitler ile Ortak Yürütülen Programlara Katılan Öğrenci Sayısı	Sayı		
Telefon ve İnternet Üzerinden Alınan Randevu Sayısının Toplam Tedavi Olan Hasta Sayısına Oranı	Oran		
Randevularla İlgili Yapılan Şikayet Sayısı	Sayı		
Taburcu Olan Hastaların Memnuniyet Oranı	Oran		
Hizmet İçi Eğitimden Geçen Çağrı Merkezi Personeli Sayısının, Çağrı Merkezi Toplam Personel Sayısına Oranı	Oran		29
Hasta Başına Düşen Fiziki Alan	Metrekare		

İÇ KONTROL GÜVENCE BEYANI

Harcama Yetkilisi olarak yetkim dahilinde;

Bu raporda yer alan bilgilerin güvenilir, tam ve doğru olduğunu beyan ederim.

Bu raporda açıklanan faaliyetler için bütçe ile tahsis edilmiş kaynakların, planlanmış amaçlar doğrultusunda ve iyi mali yönetim ilkelerine uygun olarak kullanıldığını ve iç kontrol sisteminin işlemlerin yasallık ve düzenliliğine ilişkin yeterli güvenceyi sağladığını bildiririm.

Bu güvence, üst yönetici olarak sahip olduğum bilgi ve değerlendirmeler, iç kontroller, iç denetçi raporları ile Sayıştay raporları gibi bilgim dahilindeki hususlara dayanmaktadır.

Burada raporlanmayan, idarenin menfaatlerine zarar veren herhangi bir husus hakkında bilgim olmadığını beyan ederim. (ANKARA - 30/01/2016)