



## SUNUŞ

Gazi Üniversitesi, köklü geçmişi Cumhuriyetin ilk yıllarına kadar uzanan, ulusal düzeyde kendini kabul ettirmiş, çoğu alanda ülkemizde ilk üç üniversite arasında yer alan, yaptığı başarılı yayınlar ve yürüttüğü projeler ile uluslararası düzeyde de tanınırlığı artan bir üniversitedir. Üniversitemiz bir taraftan eğitim ve öğretim faaliyetleri ile ülkemizdeki uygulamalı ve pratik bilimsel altyapının gelişmesine katkı sağlarken diğer taraftan kamu kurum ve kuruluşları ile sanayi kuruluşlarına sağladığı eğitim, sınav, danışmanlık ve proje ortaklığı faaliyetleri ile katma değeri yüksek bir üniversite olmaya devam etmektedir.

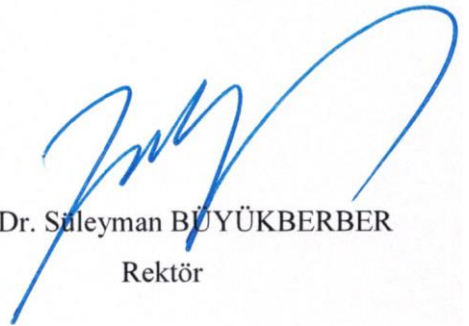
Üniversitemizde 2014–2018 Stratejik Planı çerçevesinde, 5018 sayılı Kamu Mali Yönetimi ve Kontrol Kanunu’nun 9 uncu maddesine dayanılarak çıkartılan Performans Programları hakkında Yönetmelik ile Performans Programı Hazırlama Rehberine uygun olarak 2016 Yılı Performans Programı hazırlanmıştır. 2016 Yılı Performans Programı ile Üniversitemizin Stratejik Planında yer alan öncelikli amaç ve hedefler doğrultusunda 8 adet performans hedefi ve bu hedeflere uygun 10 adet faaliyet belirlenmiştir. Bu hedeflere ulaşmak için gerçekleştirilecek faaliyetlerin bütçe içi ve bütçe dışı kaynaklar ile finanse edilmesi planlanmıştır.

Üniversitemiz 2016 performans programı amaçlarını gerçekleştirmek ve hedeflerine ulaşmak üzere öncelikli olarak bilgi teknolojilerinin daha etkin kullanılması, fiziki ve teknolojik altyapının geliştirilmesi planlanmaktadır.

Üniversitemiz, bilimsel saygınlığı ve rasyonel faaliyetleriyle bilim, teknoloji, sanat ve spor alanlarında ulusal ve uluslar arası düzeyde tanınmak, özgün düşünce ve çalışmaları ile kendi sahasında önder öğrenciler yetiştirmek, bilim dalları arasındaki ortak çalışmaları disiplinler üstü boyuta taşımak, toplumun hızla değişim sürecinde iletişim araçları ile halka hizmet ve yaşam boyu eğitim hedeflerini yayarak etkili rol almak, stratejik hedeflerine ulaşmak üzere gerekli çalışmaları yürütmeye azimle devam edecektir.

Üniversite yönetimi olarak bu stratejik amaçlara ulaşmak için; katılımcı, şeffaf, hesap verebilme odaklı evrensel akademik ve etik değerlerden ödün vermeyen bir yönetim anlayışını benimsemiş bulunmaktayız. Üniversitemizin yeni dönem yeni yönetim anlayışı ile ulusal ve uluslararası düzeyde saygınlığını artıran ve lider bir üniversite konumuna ulaşacağına olan inancımız tamdır.

Kamuoyunun bilgilerine saygıyla arz olunur.

  
Prof. Dr. Süleyman BÜYÜKBERBER  
Rektör

## İÇİNDEKİLER

SUNUŞ .....	i
İÇİNDEKİLER .....	iii
TABLolar DİZİNİ .....	v
ŞEKİLLER DİZİNİ .....	v
I. GENEL BİLGİLER .....	1
1.1. YETKİ, GÖREV VE SORUMLULUK .....	2
1.1.1. Yükseköğretim Kurumları .....	2
1.1.2. Rektör .....	3
1.1.3. Senato .....	5
1.1.4. Üniversite Yönetim Kurulu .....	6
1.1.5. Fakülte Organları .....	6
1.1.6. Enstitü ve Yüksekokul Organları .....	8
1.1.6.1 Yüksekokul ve Enstitü Müdürü .....	8
1.2. ÖRGÜT YAPISI .....	9
1.2.1. Gazi Üniversitesi Akademik Teşkilat Yapısı .....	9
1.2.2. Gazi Üniversitesi İdari Teşkilat Şeması .....	10
1.3. FİZİKSEL KAYNAKLAR .....	11
1.3.1. Fiziki Alan .....	11
1.3.1.1. Kampüs Alanları .....	11
1.3.1.2. Hastane Alanları .....	12
1.3.1.2.1. Sağlık Araştırma ve Uygulama Merkezi (Gazi Hastanesi) .....	12
1.3.1.2.2. Diş Hekimliği Fakültesi .....	12
1.3.2 Taşıt Sayısı .....	13
1.3.3. Bilgi ve Teknolojik Kaynaklar .....	14
1.4. İNSAN KAYNAKLARI .....	16

1.5. DİĞER HUSUSLAR .....	17
1.5.1. Öğrenci Sayıları.....	17
1.5.2. Kütüphane Kaynakları.....	18
1.5.3. Sosyal, Kültürel, Sanatsal Hizmetler ve Spor Hizmetleri .....	19
1.5.4. Sağlık Hizmetleri.....	21
II. PERFORMANS BİLGİLERİ .....	22
2.1. TEMEL POLİTİKA VE ÖNCELİKLER .....	22
2.2. AMAÇ VE HEDEFLER.....	25
2.2.1. Misyon.....	25
2.2.2. Vizyon .....	25
2.2.3. Stratejik Amaç ve Hedefler .....	26
2.3. PERFORMANS HEDEF VE GÖSTERGELERİ İLE FAALİYETLER .....	30
2.3.1. Performans Hedefleri ve Faaliyet Maliyetleri.....	30
2.3.2. Temel Politika ve Önceliklerle Performans Hedefi İlişkisi .....	48
2.4. TOPLAM KAYNAK İHTİYACI.....	49
III. EKLER .....	51
EK 1: FAALİYETLERDEN SORUMLU HARCAMA BİRİMLERİNE İLİŞKİN TABLO .....	51

## TABLÖLAR DİZİNİ

Tablo 1 Kampüs Alanları .....	11
Tablo 2 Sağlık Araştırma ve Uygulama Merkezi (Gazi Hastanesi) Alanlar .....	12
Tablo 3 Diş Hekimliği Fakültesi Alanlar .....	12
Tablo 4 Taşıt Sayısı .....	13
Tablo 5 Bilgi ve Teknolojik Kaynaklar .....	14
Tablo 6 Bilgi Sistemleri.....	15
Tablo 7 Akademik Personel Sayısı.....	16
Tablo 8 İdari Personel Sayısı.....	17
Tablo 9 Performans Hedefi 1.....	30
Tablo 10 Faaliyet Maliyetleri Tablosu 1 .....	31
Tablo 11 Performans Hedefi 2.....	32
Tablo 12 Faaliyet Maliyetleri Tablosu 2 .....	33
Tablo 13 Faaliyet Maliyetleri Tablosu 3 .....	34
Tablo 14 Performans Hedefi 3.....	35
Tablo 15 Faaliyet Maliyetleri Tablosu 4 .....	36
Tablo 16 Performans Hedefi 4.....	37
Tablo 17 Faaliyet Maliyetleri Tablosu 5 .....	38
Tablo 18 Performans Hedefi 5.....	39
Tablo 19 Faaliyet Maliyetleri Tablosu 6 .....	40
Tablo 20 Performans Hedefi 6.....	41
Tablo 21 Faaliyet Maliyetleri Tablosu 7 .....	42
Tablo 22 Performans Hedefi 7.....	43
Tablo 23 Faaliyet Maliyetleri Tablosu 8 .....	44
Tablo 24 Performans Hedefi 8.....	45
Tablo 25 Faaliyet Maliyetleri Tablosu 9 .....	46
Tablo 26 Faaliyet Maliyetleri Tablosu 10 .....	47
Tablo 27 Toplam Kaynak İhtiyacı Tablosu .....	49
<b>Tablo 28 İdare Performans Tablosu .....</b>	<b>50</b>
Tablo 29 Faaliyetlerden Sorumlu Harcama Birimlerine İlişkin Tablo .....	51

## ŞEKİLLER DİZİNİ

Şekil 1 Akademik Teşkilat Şeması.....	9
Şekil 2 İdari Teşkilat Şema.....	10
Şekil 3 Şekil 3 Gazi Üniversitesi Personel Sayısı 2014-2015 .....	16
Şekil 4 Gazi Üniversitesi 2011-2015 Öğrenci Sayıları .....	17
Şekil 5 Eğitim Programlarına Göre Dağılımı .....	18

## I. GENEL BİLGİLER

Atatürkçü düşüncenin simgesi olan Gazi Üniversitesinin temelleri Ulu Önderimiz ve yakın arkadaşlarının ortaokullara öğretmen yetiştirmek için Orta Öğretmen Okulları kurulması fikriyle atılmıştır. 1924’de kuruluş çalışmaları başlayan Orta Muallim Mektebi, 1926 yılında iki yıl öğretim süreli ve yalnız edebiyat şubesinden ibaret olarak Konya’da açılmıştır. Geçici bir yönetmelikle çalışmalarına başlayan Okul, kuruluşundan 7 ay sonra Ankara’ya, değişimin ve gelişimin başkentine taşınmıştır.

Milletin kimliğini oluşturacak gücü elinde tutan eğitim ordusunun en önemli kalesi olan Orta Muallim Mektebinin adı 1929 yılında "Gazi Orta Muallim Mektebi ve Terbiye Enstitüsü" olarak değiştirilmiş ve Mimar Kemalettin tarafından yapılan binasında eğitim vermeye başlamıştır. 1929 -1948 arasında Resim-İş, Beden Eğitimi, Müzik, Eğitim (Pedagoji), Fransızca, İngilizce, Almanca bölümleri kurulmuştur. 1976 yılında “Gazi Eğitim Enstitüsü” adını alarak 1982 yılına dek hizmetini sürdürmüştür.

1982 yılı ise yeni bir dönüm noktası olmuştur. Cumhuriyetle birlikte doğan bu köklü kuruluş, 1982 yılında çıkarılan 2809 Sayılı Kanunla üniversiteye dönüştürülmüştür. Bu dönüşüm sırasında Gazi Eğitim Enstitüsü, 1935 yılında kurulan “Ankara Yüksek Teknik Öğretmen”, “Ankara Kız Yüksek Teknik Öğretmen”, 1952 yılında kurulan “Ankara İktisadi Ticari İlimler Akademisi”, 1973 yılında kurulan “Ankara Mühendislik Mimarlık Akademisi” ve bunların bağlı birimleri ile bir araya getirilmiştir.

Kuruluşu ile birlikte hızla büyüyen, ulusal düzeyde kendini kabul ettirerek uluslararası düzeyde ilişkiler geliştiren ve ilklere imza atarak yol alan Gazi Üniversitesi Çorum, Kastamonu ve Kırşehir illerinde değişik fakülteler kurup geliştirerek bu illerimize de birer üniversite kazandırmıştır. Bugün kendisine bağlı olarak eğitim-öğretimini sürdüren 22 fakültesi, 7 enstitüsü, 5 yüksekokulu, 1 Türk Müziği Devlet Konservatuvarı, 7 meslek yüksekokulu ile Gazi Üniversitesi, adını aldığı Gazi Mustafa Kemal Atatürk’e yaraşır bir yüksek öğretim kurumu olarak geleceğin aydınlık yolunda emin adımlarla ilerlemektedir.

## **1.1.YETKİ, GÖREV VE SORUMLULUK**

### **1.1.1. Yükseköğretim Kurumları**

Anayasanın 130. maddesinde yer aldığı üzere Yükseköğretim Kurumları “Çağdaş eğitim öğretim esaslarına dayanan bir düzen içinde milletin ve ülkenin ihtiyaçlarına uygun insan gücü yetiştirmek amacı ile orta öğretime dayalı çeşitli düzeylerde eğitim-öğretim, bilimsel araştırma, yayın ve danışmanlık yapmak, ülkeye ve insanlığa hizmet etmek üzere çeşitli birimlerden oluşan kamu tüzel kişiliğine ve bilimsel özerkliğe sahip kurumlar olarak tanımlanmıştır.

2547 sayılı Yükseköğretim Kanunu’nun 5/f maddesinde, “Üniversiteler ile yüksek teknoloji enstitüleri ve bunlar içindeki fakülte, enstitü ve yüksekokullar, kalkınma plan ve programlarının ilke ve hedefleri doğrultusunda ve yükseköğretim planlaması çerçevesinde Yükseköğretim Kurulunun görüşü veya önerisi üzerine kanunla kurulur” denilmektedir.

2547 Sayılı Yükseköğretim Kanunu’nun 12. maddesinde yükseköğretim kurumların görevleri;

- Çağdaş uygarlık ve eğitim - öğretim esaslarına dayanan bir düzen içinde, toplumun ihtiyaçları ve kalkınma planları ilke ve hedeflerine uygun ve ortaöğretime dayalı çeşitli düzeylerde eğitim - öğretim, bilimsel araştırma, yayım ve danışmanlık yapmak,
- Kendi ihtisas gücü ve maddi kaynaklarını rasyonel, verimli ve ekonomik şekilde kullanarak, milli eğitim politikası ve kalkınma planları ilke ve hedefleri ile Yükseköğretim Kurulu tarafından yapılan plan ve programlar doğrultusunda, ülkenin ihtiyacı olan dallarda ve sayıda insan gücü yetiştirmek,
- Türk toplumunun yaşam düzeyini yükseltici ve kamuoyunu aydınlatıcı bilim verilerini söz, yazı ve diğer araçlarla yaymak,

- Örgün, yaygın, sürekli ve açık eğitim yoluyla toplumun özellikle sanayileşme ve tarımda modernleşme alanlarında eğitilmesini sağlamak,
- Ülkenin bilimsel, kültürel, sosyal ve ekonomik yönlerden ilerlemesini ve gelişmesini ilgilendiren sorunlarını, diğer kuruluşlarla işbirliği yaparak, kamu kuruluşlarına önerilerde bulunmak suretiyle öğretim ve araştırma konusu yapmak, sonuçlarını toplumun yararına sunmak ve kamu kuruluşlarınca istenecek inceleme ve araştırmaları sonuçlandırarak düşüncelerini ve önerilerini bildirmek,
- Eğitim - öğretim ve seferberliği içinde, örgün, yaygın, sürekli ve açık eğitim hizmetini üstlenen kurumlara katkıda bulunacak önlemleri almak,
- Yörelerindeki tarım ve sanayinin gelişmesine ve ihtiyaçlarına uygun meslek elemanlarının yetişmesine ve bilgilerinin gelişmesine katkıda bulunmak, sanayi, tarım ve sağlık hizmetleri ile diğer hizmetlerde modernleşmeyi, üretimde artışı sağlayacak çalışma ve programlar yapmak, uygulamak ve yapılanlara katılmak, bununla ilgili kurumlarla işbirliği yapmak ve çevre sorunlarına çözüm getirici önerilerde bulunmak,
- Eğitim teknolojisini üretmek, geliştirmek, kullanmak, yaygınlaştırmak,
- Yükseköğretimin uygulamalı yapılmasına ait eğitim - öğretim esaslarını geliştirmek, döner sermaye işletmelerini kurmak, verimli çalıştırmak ve bu faaliyetlerin geliştirilmesine ilişkin gerekli düzenlemeleri yapmaktır.

### **1.1.2. Rektör**

2547 Sayılı Kanunun 13'ncü maddesi uyarınca devlet üniversitelerinde rektör, profesör akademik unvanına sahip kişiler arasından görevdeki rektörün çağrısı ile toplanacak üniversite öğretim üyeleri tarafından seçilecek adaylar arasında Cumhurbaşkanınca atanır. Rektörün görev süresi 4 yıldır. Süresi sona erenler aynı yöntemle yeniden atanabilirler. Ancak iki dönemden fazla rektörlük yapılamaz. Rektör, üniversite veya yüksek teknoloji enstitüsü tüzel kişiliğini temsil eder.



### **Görevleri;**

- Üniversite kurullarına başkanlık etmek, yükseköğretim üst kuruluşlarının kararlarını uygulamak, üniversite kurullarının önerilerini inceleyerek karara bağlamak ve üniversiteye bağlı kuruluşlar arasında düzenli çalışmayı sağlamak,
- Her eğitim-öğretim yılı sonunda ve gerektiğinde üniversitesinin eğitim-öğretim, bilimsel araştırma ve yayım faaliyetleri hakkında Üniversitelerarası Kurula bilgi vermek,
- Üniversitenin yatırım programlarını, bütçesini ve kadro ihtiyaçlarını, bağlı birimlerinin ve üniversite yönetim kurulu ile senatonun görüş ve önerilerini aldıktan sonra hazırlamak ve Yükseköğretim Kuruluna sunmak,
- Gerekli gördüğü hallerde üniversiteyi oluşturan kuruluş ve birimlerde görevli öğretim elemanlarının ve diğer personelin görev yerlerini değiştirmek veya bunlara yeni görevler vermek,
- Üniversitenin birimleri ve her düzeydeki personeli üzerinde genel gözetim ve denetim görevini yapmak.

### **Yetki ve Sorumluluk**

Üniversitenin ve bağlı birimlerin öğretim kapasitesinin rasyonel bir şekilde kullanılmasında ve geliştirilmesinde, öğrencilere gerekli sosyal hizmetlerin sağlanmasında, gerektiği zaman güvenlik önlemlerinin alınmasında, eğitim-öğretim, bilimsel araştırma ve yayım faaliyetlerinin devlet kalkınma plan, ilke ve hedefleri doğrultusunda planlanıp yürütülmesinde, bilimsel ve idari gözetim ve denetimin yapılmasında ve bu görevlerin alt birimlere aktarılmasında, takip ve kontrol edilmesinde ve sonuçlarının alınmasında birinci derecede yetkili ve sorumludur.

5018 Sayılı Kamu Mali Yönetim Kanunu'nun 11. maddesi gereğince üst yönetici olarak idarenin stratejik planlarının ve bütçelerinin kalkınma planına, yıllık programlara,

kurumun stratejik plan ve performans hedefleri ile hizmet gereklerine uygun olarak hazırlanması ve uygulanmasından, sorumlulukları altındaki kaynakların etkili, ekonomik ve verimli şekilde elde edilmesi ve kullanımını sağlamaktan, kaydedilmesinden ve kötüye kullanımının önlenmesinden, mali yönetim ve kontrol sisteminin işleyişinin gözetilmesi, izlenmesi ve anılan Kanunda belirtilen görev ve sorumlulukların yerine getirilmesinden Bakana karşı sorumludur.

Üst Yöneticiler bu sorumluluğun gereklerini Harcama Yetkilileri, Mali Hizmetler Birimi ve İç Denetçiler aracılığıyla yerine getirirler.

### **1.1.3. Senato**

Senato, Rektörün başkanlığında, Rektör Yardımcıları, Dekanlar ve her fakülteden fakülte kurullarınca üç yıl için seçilecek birer öğretim üyesi ile rektörlüğe bağlı enstitü ve yüksekokul müdürlerinden teşekkül eder.

Senato, her eğitim - öğretim yılı başında ve sonunda olmak üzere yılda en az iki defa toplanır.

#### **Görevleri;**

- Üniversitenin eğitim - öğretim, bilimsel araştırma ve yayım faaliyetlerinin esasları hakkında karar almak,
- Üniversitenin bütününe ilgilendiren kanun ve yönetmelik taslaklarını hazırlamak veya görüş bildirmek,
- Rektörün onayından sonra Resmi Gazete'de yayınlanarak yürürlüğe girecek olan üniversite veya üniversitenin birimleri ile ilgili yönetmelikleri hazırlamak,
- Üniversitenin yıllık eğitim - öğretim programını ve takvimini inceleyerek karara bağlamak,

- Bir sınava baēlı olmayan fahri akademik unvanlar vermek ve fakülte kurullarının bu konudaki önerilerini karara bağlamak,
- Fakülte kurulları ile rektörlüēe baēlı enstitü ve yüksekokul kurullarının kararlarına yapılacak itirazları inceleyerek karara bağlamak,
- Üniversite yönetim kuruluna üye seçmek,

#### **1.1.4. Üniversite Yönetim Kurulu**

Üniversite yönetim kurulu; rektörün başkanlığında dekanlardan, üniversiteye baēlı deēişik öğretim birim ve alanlarını temsil edecek şekilde senatoca dört yıl için seçilecek üç profesörden oluşur.

Rektör gerektiğinde Yönetim Kurulunu toplantıya çağırır. Üniversite yönetim kurulu idari faaliyetlerde rektöre yardımcı bir organ olarak aşağıdaki görevleri yerine getirir.

- Yükseköğretim üst kuruluşları ile senato kararlarının uygulanmasında, belirlenen plan ve programlar doğrultusunda rektöre yardım etmek,
- Faaliyet plan ve programlarının uygulanmasını sağlamak; üniversiteye baēlı birimlerin önerilerini dikkate alarak yatırım programını, bütçe tasarısı taslağını incelemek ve kendi önerileri ile birlikte rektörlüēe sunmak,
- Üniversite yönetimi ile ilgili rektörün getireceēi konularda karar almak,
- Fakülte, enstitü ve yüksekokul yönetim kurullarının kararlarına yapılacak itirazları inceleyerek kesin karara bağlamak,

#### **1.1.5. Fakülte Organları**

2547 sayılı Yükseköğretim Kanununun 16. maddesi ile fakülte organları dekan, fakülte kurulu ve fakülte yönetim kurulu olmak üzere oluşturulmuştur.

#### **1.1.5.1 Dekan**

Dekan rektörün önereceği üniversite içinden veya dışından üç profesör arasından yüksek öğretim kurulunca üç yıl süre ile seçilir ve normal usul ile atanır.

#### **Görevleri;**

- Fakülte kurullarına başkanlık etmek, fakülte kurullarının kararlarını uygulamak ve fakülte birimleri arasında düzenli çalışmayı sağlamak,
- Her öğretim yılı sonunda ve istendiğinde fakültenin genel durumu ve işleyişi hakkında rektöre rapor vermek,
- Fakültenin ödenek ve kadro ihtiyaçlarını gerekçesi ile birlikte rektörlüğe bildirmek, fakülte bütçesi ile ilgili fakülte yönetim kurulunun da görüşünü aldıktan sonra rektörlüğe sunmak,
- Fakültenin birimleri ve her düzeydeki personel üzerinde genel gözetim ve denetim görevini yapmak

#### **Yetki ve Sorumluluk**

Fakültenin ve bağlı birimlerinin öğretim kapasitesinin rasyonel bir şekilde kullanılmasında ve geliştirilmesinde gerektiği zaman güvenlik önlemlerinin alınmasında, öğrencilerin gerekli sosyal hizmetlerinin sağlanmasında, eğitim-öğretim bilimsel araştırma ve yayım faaliyetlerinin düzenli bir şekilde yürütülmesinde, bütün faaliyetlerin gözetim ve denetiminin yapılmasında, takip ve kontrol edilmesinde ve sonuçlarının alınmasında rektöre karşı birinci derecede sorumludur.

### **1.1.6. Enstitü ve Yüksekokul Organları**

2547 sayılı Yükseköğretim Kanununun 19. ve 20. maddelerinde enstitü ve yüksekokul organları; enstitü ve yüksekokul müdürü, enstitü ve yüksekokul kurulu ve enstitü ve yüksekokul yönetim kurulundan oluşmaktadır.

#### **1.1.6.1 Yüksekokul ve Enstitü Müdürü**

Enstitü ve yüksekokul müdürü, üç yıl için ilgili fakülte dekanının önerisi üzerine rektör tarafından atanır. Rektörlüğe bağlı enstitülerde bu atama doğrudan rektör tarafından yapılır. Süresi biten müdür tekrar atanabilir.

Yüksekokul ve enstitü müdürü dekanlara verilmiş olan görevleri yüksekokul ve enstitü bakımından yerine getirir.

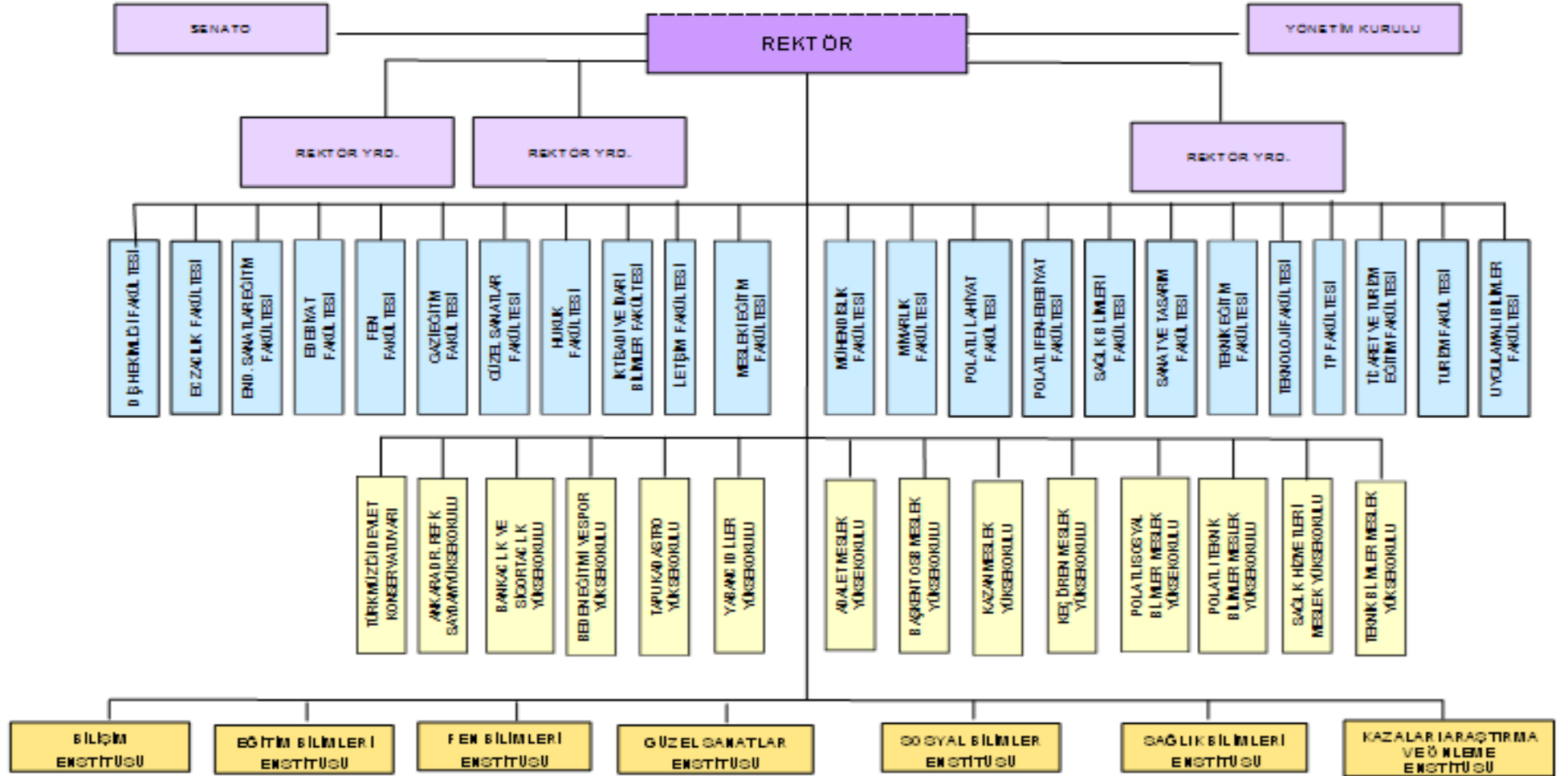
5018 sayılı Kamu Mali Yönetimi ve Kontrol Kanunu'na göre Dekan, Yüksekokul ve Enstitü Müdürü “Bütçeyle ödenek tahsis edilen her bir harcama biriminin en üst yöneticisi harcama yetkilisidir.”

5018 sayılı kanunun 32. maddesine göre “Bütçelerden harcama yapılabilmesi harcama yetkilisinin harcama talimatı vermesiyle mümkündür. Harcama yetkilileri harcama talimatlarının bütçe ilke ve esaslarına kanun, tüzük ve yönetmelikler ile diğer mevzuata uygun olmasından ödeneklerin etkili, ekonomik ve verimli kullanılmasından ve bu kanun çerçevesinde yapmaları gereken diğer işlemlerden sorumludurlar.”

## 1.2. ÖRGÜT YAPISI

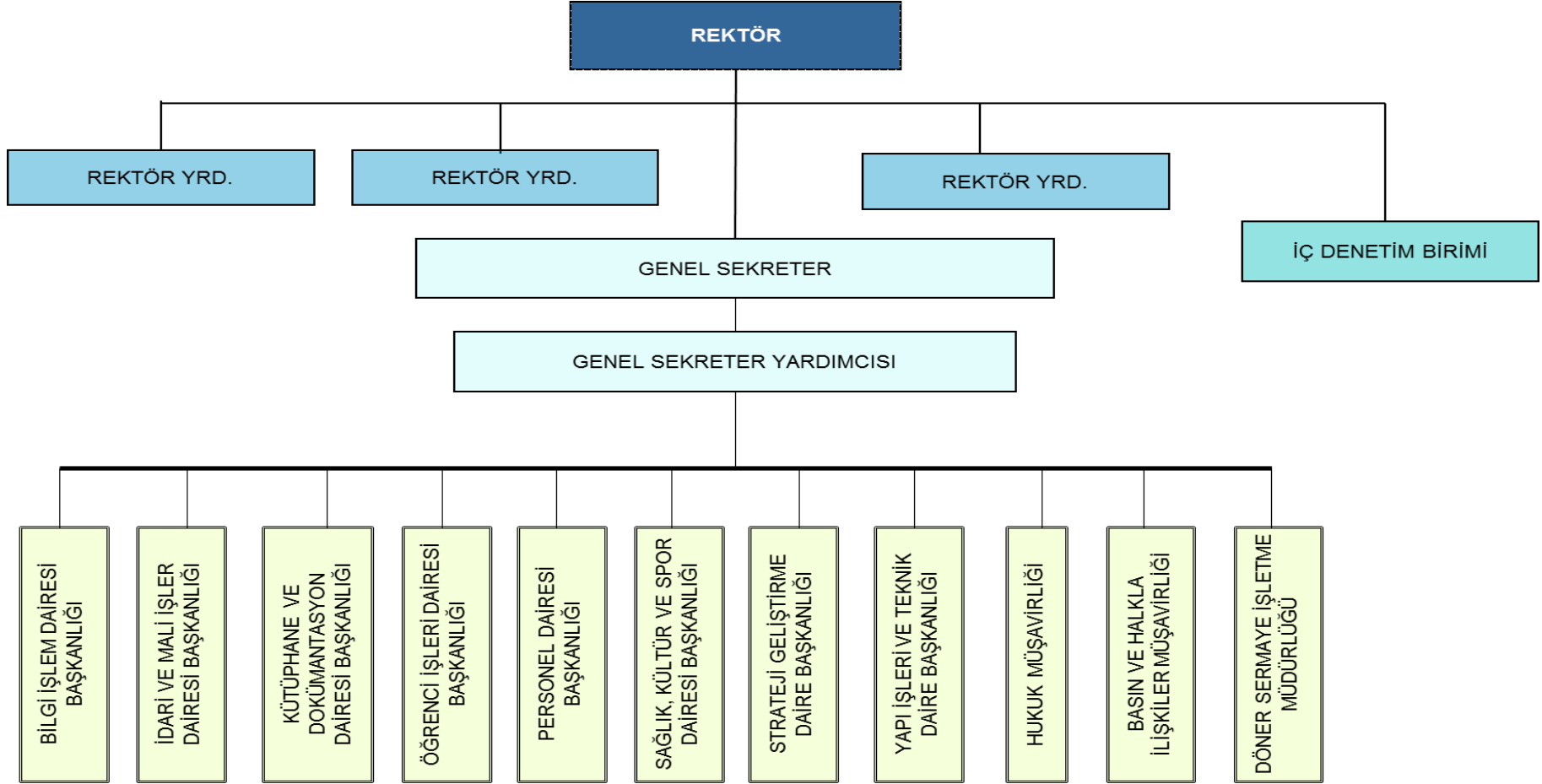
### 1.2.1. Gazi Üniversitesi Akademik Teşkilat Yapısı

Şekil 1 Akademik Teşkilat Şeması



### 1.2.2. Gazi Üniversitesi İdari Teşkilat Şeması

Şekil 2 İdari Teşkilat Şema



### 1.3. FİZİKSEL KAYNAKLAR

#### 1.3.1. Fiziki Alan

##### 1.3.1.1. Kampüs Alanları

Tablo 1 Kampüs Alanları

YERLESKE ADI	Mülkiyet Durumuna Göre Taşınmaz Alanı (m <sup>2</sup> )		
	Üniversite	Maliye/Hazine	TOPLAM
Merkez Kampus	45.400	339.558	384.958
Beşevler Bölgesi		97.471	97.471
Maltepe Bölgesi	12.336	21.184	33.520
Emek Kampusu	11.624		11.624
Tunus Caddesi		1.094	1.094
Gölbaşı Kampusu		255.643	255.643
Çubuk Kampusu		343.597	343.597
Akyurt Bölgesi		4.398	4.398
Çankaya Bölgesi		760	760
Kızılcahamam Bölgesi			0
Kazan Bölgesi		337.125	337.125
Ostim Bölgesi			19.454
Başkent OSB			0
Polatlı Bölgesi		9.698	9.698
<b>TOPLAM</b>	<b>69.360</b>	<b>1.062.945</b>	<b>1.132.305</b>

\* Kapalı Alanlar Toplamı: 710.784 m<sup>2</sup>

(derslikler, kapalı spor alanları, depo ve arşivler, sosyal tesisler, hastaneler, lojmanlar vs.)

\*Toplam Açık Alan: 1.487.602 m<sup>2</sup>



### 1.3.1.2. Hastane Alanları

#### 1.3.1.2.1. Sağlık Araştırma ve Uygulama Merkezi (Gazi Hastanesi)

Tablo 2 Sağlık Araştırma ve Uygulama Merkezi (Gazi Hastanesi) Alanlar

BİRİM	SAYI (Adet)	ALAN (m <sup>2</sup> )
Ameliyathane	18	2.560,00
Klinik	3 Blok	30.625,00
Laboratuvar	10	3.200,00
Radyoloji Alanı	1	2.800,00
Sterilizasyon Alanı	1	1.400,00
Mutfak	1	1.100
Çamaşırhane	1	457
Teknik Servis	1	140
İdari, Hizmet, Tetkik Katları	1	17.530,0
E Blok	1	38.400,0
Acil Servis	1	5.550,0
Yoğun Bakım	9	1.990,0
Eczane	1	605,0
Nükleer Tıp Alanı	1	1.415,0
Poliklinik Binası	1	24.020,0
Radyoterapi Alanı	1	684,0
Hemodiyaliz Alanı	1	1.500,0
Çayyolu Semt Polikliniği	1	3.800
Merkez Kampüs	1	1.370
<b>Hastane Toplam Kapalı Alanı</b>	<b>52</b>	<b>139.146</b>

#### 1.3.1.2.2. Dış Hekimliği Fakültesi

Tablo 3 Dış Hekimliği Fakültesi Alanlar

BİRİM	SAYI (ADET)	ALAN (m <sup>2</sup> )
Ameliyathane	2	100,00
Klinik	13	5.331,89
Laboratuvar	3	686,08
Radyoloji Alanı	1	202,76
Sterilizasyon Alanı	1	93,46
Mutfak	1	400
Çamaşırhane	1	29
Teknik Servis	4	100
Bürolar, Depo vs		6.945,50
E Blok		2.626,90
Müdahale Odası	6	150,0
<b>Hastane Toplam Kapalı Alanı</b>	<b>32</b>	<b>16.666</b>

### 1.3.2 Taşıt Sayısı

Tablo 4 Taşıt Sayısı

SIRA NO	TAŞITIN CİNSİ	MEVCUT TAŞIT SAYISI	HİZMET ALIMI SURETİYLE EDİNİLEN TAŞIT SAYISI*	TOPLAM
T01a	Binek otomobil (*)	0	0	0
T01b	Binek otomobil (**)	0	0	0
T02	Binek otomobil	4	22	26
T03	Station-Wagon	0	0	0
T04	Arazi binek (Enaz 4, en çok 8 kişilik)	0	0	0
T05	Minibüs (Sürücü dahil en fazla 15 kişilik)	5	4	9
T06	Kaptı-kaçtı (Arazi)	0	0	0
T07	Pick-up (Kamyonet, şoför dahil 3 veya 6 kişilik)	4	0	4
T08	Pick-up (Kamyonet, arazi hizmetleri için şoför dahil 3 veya 6 kişilik)	0	1	1
T09	Panel	0	6	6
T10	Midibüs (Sürücü dahil en fazla 26 kişilik)	2	0	2
T11a	Otobüs (Sürücü dahil en az 27 kişilik)	0	0	0
T11b	Otobüs (Sürücü dahil en az 41 kişilik)	11	0	11
T12	Kamyon şasi-kabin tam yüklü ağırlığı en az 3.501 Kg.	1	0	1
T13	Kamyon şasi-kabin tam yüklü ağırlığı en az 12.000 Kg.	2	0	2
T14	Kamyon şasi-kabin tam yüklü ağırlığı en az 17.000 Kg.	0	0	0
T15	Ambulans (Tıbbi donanımlı)	8	0	8
T16	Ambulans arazi hizmetleri için	0	0	0
T17	Pick-up (Kamyonet) cenaze arabası yapılmak üzere	0	0	0
T18	Motorsiklet en az 45-250 cc.lik	0	0	0
T19	Motorsiklet en az 600 cc.lik	0	0	0
T22	Diğer Taşıtlar	2	0	2
TOPLAM		39	33	72
*Yukarıdaki tabloda belirtilen taşıtlar haricinde Üniversitemizde öğrencilerinin sosyal, kültürel ve sportif etkinliklerinde kullanılmak üzere kilometre esasına göre Sağlık,Kültür ve Spor Dairesi Başkanlığının bütçesinden midibüs ve otobüs kiralaması yapılmaktadır.				

### 1.3.3. Bilgi ve Teknolojik Kaynaklar

Üniversitemizin bilgisayar, Ağ ve iletişim hizmetleri Bilgi İşlem Dairesi Başkanlığı yürütülmektedir. Bilgi İşlem Dairesi Başkanlığının etmekte Üniversite öğrenci ve personeli ile tüm birimlere e-posta, web, kütüphane erişimi, mobil erişim, sunucu, yazılım, teknik servis ve ofis hizmetleri sunmaktadır.

#### Üniversitemiz Bilişim Altyapısı

Merkez yerleşke ve ana birimlerimiz fiber hatlarla Bilgi İşlem Dairesi Başkanlığına bağlıdır. Merkezi sistem odamızda 600 Mbit metroethernet ve Anadolu uçlarımız içinde ayrıca 66 Mbit’lik Metroethernet bağlantılarımız bulunmaktadır. Birimler yıldız topoloji ile birbirlerine bağlıdır. ULAKNET ve Telekom bağlantısında SDH cihazları kullanılmaktadır. 66 Mbitlik hattımızda Gölbaşı, Çubuk, Akyurt, Tunus Bilişim Enstitüsü, Ostim MYO ve Polatlı Kampusu yer almaktadır ve ayrıca 2 Mbit’lik hat ile Rektörlük kampüs DID telefon hatları bulunmaktadır.

Üniversitemizde kullanılan başlıca bilgi ve teknolojik kaynaklar ile bilgi sistemleri aşağıdaki tablolarda belirtilmiştir.

**Tablo 5 Bilgi ve Teknolojik Kaynaklar<sup>1</sup>**

CİNSİ	SAYI	CİNSİ	SAYI
MASAÜSTÜ BİLGİSAYAR	9.551	PROJEKSİYON	1.218
		SLAYT MAKİNESİ	30
DİZÜSTÜ BİLGİSAYAR	1.906	TEPEGÖZ	110
TABLET BİLGİSAYAR	2	BARKOT OKUYUCU	1.098
DOKUNMATİK BİLGİSAYAR	222	BASKI MAKİNESİ	9
DİĞER BİLGİSAYAR	15	FOTOĞRAF MAKİNESİ	196
YAZICI	2.320	KAMERALAR	725
TARAYICI	350	TELEVİZYONLAR	621
FOTOKOPİ	181	MİKROSKOPLAR	712
FAKS	217	EPİSKOP	341

<sup>1</sup> 2014 yılı sonu itibariyledir.

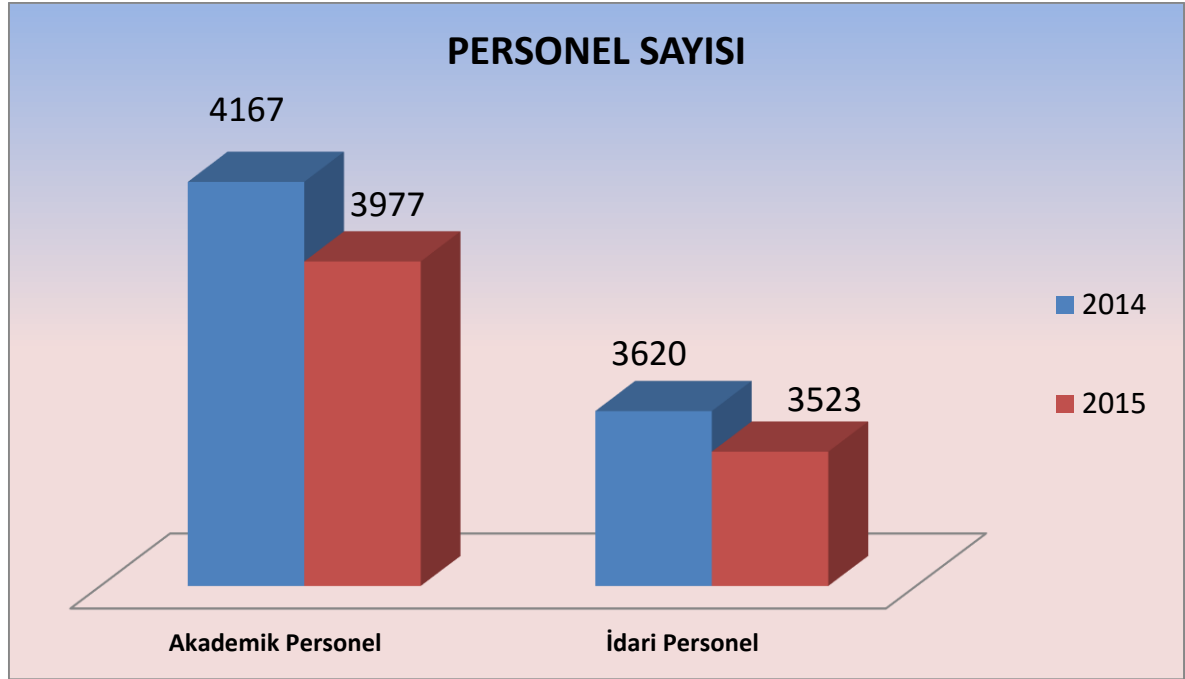
**Tablo 6 Bilgi Sistemleri**

Gazi Posta	Kablosuz Ağ Yönetimi
YADEM Hazırlık Okulu Bilgi Sistemi	Kütüphane Yayın İstek Bilgi Sistemi
Öğrenci E-Posta Talep	Salon Programı
Açık Erişim	Gazi Panel Sistemi
Canlı Yayın	BAP Bilgi Sistem
Evrak Takip Sistemi	Telefon Defteri
GÜADEK Bilgi Sistemi	Sınav Sonuç Sorgulama
Hukuk Bilgi Sistemi	Bir Fikrim Var!
Santral Bilgi Sistemi	Stratejik Plan
İhale Bilgi Sistemi	ÖYP
Harcama Yönetim Sistemi	Öğrenci İşleri Bilgi Sistemi
Depo Takip Programı	Say2000i
Hastane Bilgi Sistemi	Görüntü Arşivleme Sistemi
E-bütçe	Gezi Programı
Taşınır Bilgi Sistemi	Ek Ders Puantaj Sistemi
Arıza Bildirim Sistemi	Taşınmaz Bilgi Sistemi
Öğrenci Puantaj	Ders Programları Bilgi Sistemi
Öğrenci Konseyi	Mali Hesap Sistemi
Websitem	Ek Ders Puantaj
Telefon Defteri	Döner Sermaye
Elektronik Belge Yönetim Sistemi	Elektronik Kamu Alımları Platformu
Stratejik Plan	Gazi Kariyer

#### 1.4. İNSAN KAYNAKLARI

Üniversitemizde 2016 yılı itibariyle 3.977'si akademik olmak üzere 7.500 personel görev yapmaktadır. Üniversitemizde görev yapan personel sayısı karşılaştırmalı olarak aşağıdaki şekilde gösterilmiştir.

Şekil 3 Şekil 3 Gazi Üniversitesi Personel Sayısı 2014-2015



Üniversitemizde görev yapan akademik personelin %23'ü profesör unvanına sahiptir. Unvanlarına göre akademik personelin dağılımı aşağıdaki tabloda gösterilmiştir.

Tablo 7 Akademik Personel Sayısı

UNVANI	PERSONEL SAYISI
Profesör	930
Doçent	528
Yardımcı Doçent	559
Öğretim Görevlisi	341
Okutman	224
Araştırma Görevlileri	1230
Uzman	165
<b>TOPLAM</b>	<b>3.977</b>

Üniversitemizde akademik personelin yanı sıra 2.523 idari personel görev yapmakta olup, idari personelin 3.423'si 657 sayılı Kanunun 4-a, 72'si aynı kanunun 4-b maddesine göre ve 28 personel ise işçi statüsünde istihdam edilmektedir.

**Tablo 8 İdari Personel Sayısı**

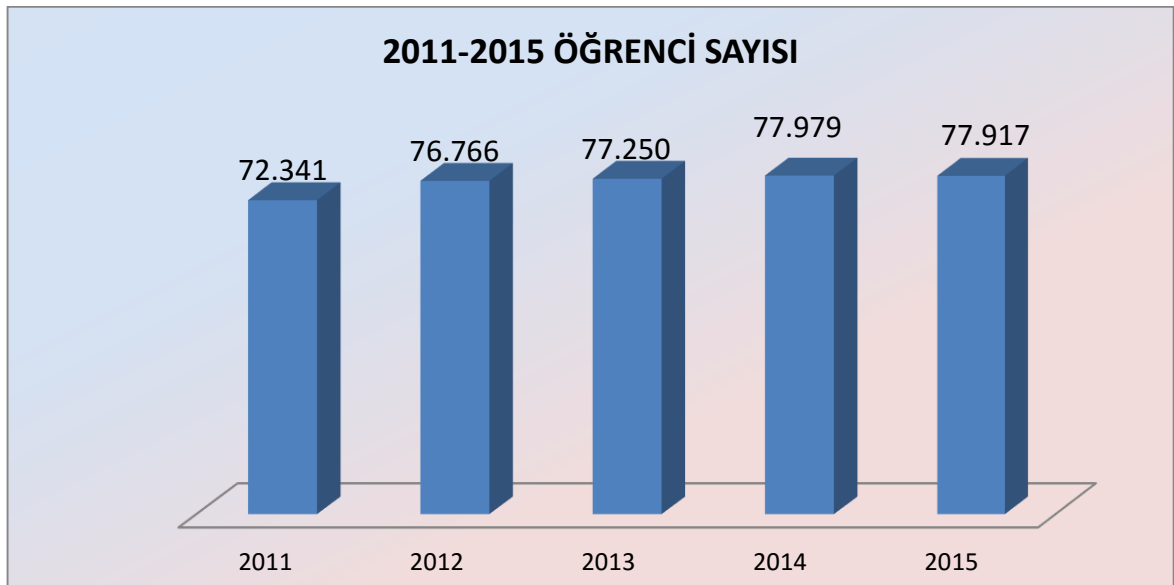
GÖREV UNVANI	2015
Memur	3.495
657/4-a	3.423
657/4-b	72
Geçici İşçi Sayısı	0
Sürekli İşçi Sayısı	28
<b>Toplam</b>	<b>3.523</b>

## 1.5. DİĞER HUSUSLAR

### 1.5.1. Öğrenci Sayıları

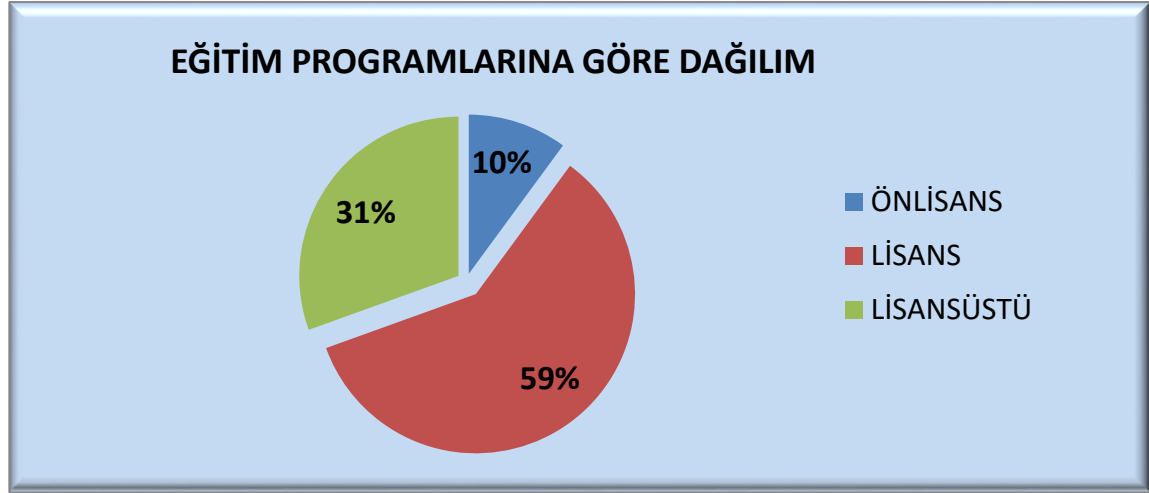
Üniversitemizde 2015-2016 Eğitim-Öğretim Yılında 2.145'i yabancı uyruklu olmak üzere toplam 77.917 öğrenci öğrenim görmektedir. Üniversitemizin 2011-2015 dönemine ilişkin öğrenci sayısı aşağıdaki grafikte gösterilmiştir.

**Şekil 4 Gazi Üniversitesi 2011-2015 Öğrenci Sayıları**



Öğrenci sayılarının eğitim programlarına göre dağılımı incelendiğinde, öğrencilerimizin %.62'sinin lisans programlarında kayıtlı olduğu görülmektedir. Bununla birlikte lisans programları kapsamında yurtdışı üniversiteler ile ortak yürütülen üç programda 85 öğrenci bulunmaktadır. Eğitim programlarına göre öğrenci sayılarının yüzdesel dağılımı aşağıdaki şekilde gösterilmiştir.

Şekil 5 Eğitim Programlarına Göre Dağılımı



### 1.5.2. Kütüphane Kaynakları

Üniversitemiz Merkez Kütüphanesi'nde koleksiyonunda bulunan kaynaklar aşağıdaki tabloda gösterilmiştir.

Tablo 9 Merkez Kütüphane Kaynakları

Kitap Sayısı	247.369
Kitap Dışı (DVD,CD,VCD)	20.062
Basılı Tez	12.569
Açık Erişim Tez	10.651
Basılı Periyodik Yayın Aboneliği	625
Ciltlenmiş Yayın Sayısı	80.402
<b>Elektronik Yayın Sayısı</b>	<b>2.322.761</b>
<i>e-kitap</i>	<i>161.325</i>
<i>e-tez</i>	<i>2.100.000</i>
<i>e-dergi</i>	<i>61.314</i>
<i>e-referans</i>	<i>122</i>
<b>Elektronik Veri Tabanı</b>	<b>87</b>

### 1.5.3. Sosyal, Kültürel, Sanatsal Hizmetler ve Spor Hizmetleri

Akademik ve idari personel ile öğrencilerin öğle yemekleri aynı mutfaklarda hazırlanmakta ve aynı çeşit yemek değişik salonlarda hizmete sunulmaktadır. Planlanan menüler doğrultusunda yemek hazırlığı için gerekli tüm gıda malzemeleri birinci kalite ürünlerden seçilerek öğrenci ve personellerimize kaliteli ve sağlıklı yemek öğünleri sunulmaktadır.

Üniversitemize ait 7 adet mutfak ve 35 adet yemekhanede öğle yemeği hizmeti sunulmaktadır. Bu yemekhanelerde 4 kap set-seçimsiz menülerle günde ortalama 12.000 kişiye öğle yemeği verilmektedir. 2014 yılında Kültür Merkezi Akademik Personel Yemekhanesinde her gün ilave 3 kap salata sunumuna başlanmış olup diğer yemekhanelerde de hayata geçirilmesi planlanmaktadır.

Diyetisyenler Fakülte bünyelerinde görev alarak öğrenci ve personelin yemeklerinin daha sağlıklı çıkartılabilmesi için kontrol mekanizması oluşturmaktadır.

Üniversitemiz mutfak ve yemekhaneleri denetlemek üzere hijyen ve sanitasyon komisyonu kurulmuştur. Bu komisyon bütün birimleri dolaşarak fiziksel koşulların düzeltilmesi için gerekli çalışmaları yapmaktadır.

Tedarikçi firmaların getirdikleri gıda ve temizlik malzemeleri, beslenme hizmetleri biriminde çalışan diyetisyen ve gıda mühendisi tarafından teslim alınmaktadır.

Diyetisyen ve gıda mühendisleri mutfak, depo, yemekhane ve diğer birimler düzenli olarak kontrol edilmekte ve ihtiyaç oldukça alet ve ekipmanların bakım ve onarım çalışmaları yapılmaktadır.

Üniversitemizce yemek fiyatları öğrencilerimizin ekonomik durumları göz önünde bulundurularak düzenlenmektedir. Yemek hizmetlerinin ücretlendirilmesi akıllı kart sistemiyle yapılmaktadır. Akıllı kart aynı zamanda öğrenciler için öğrenci kartı olarakta kullanılmaktadır.

Beslenme Biriminde görev alan diyetisyenler öğleden sonra poliklinik hizmeti vererek öğrenci ve personellerimize beslenme ve diyet danışmanlık hizmeti vermektedir.



Üniversitemiz organlarının belirlediği kokteyl organizasyonlarını Beslenme Birimi düzenlemekte ve gerçekleştirmektedir. Organizasyonlarda servis hizmetleri üniversitemiz Ticaret ve Turizm Fakültesi öğrencileri işbirliğiyle gerçekleştirmektedir.

Üniversitemiz öğrencilerine teknik amaçlı gezi etkinliklerinde kullanılmak üzere kumanya dağıtımını yapmaktadır.

Beslenme birimi yemekhane ve mutfaklarda öğrencilere kısmi zamanlı çalışma imkanı sağlayarak ek gelir imkanı vermektedir. İhtiyaç sahibi öğrencilerimize belirlenen kontenjan dahilinde, ücretsiz yemek kartı, K.Y.K Bursu, Özel Kurum ve Kuruluş Bursları verilmektedir.

Öğretim yılının başlaması ile birlikte öğrencilere birbirleri ile tanışma fırsatı, topluluk kurmaları veya mevcut topluluklarda görev almaları, dinlenme ve eğlenme alışkanlıklarını kazanmaları için imkânlar sağlanmaktadır.

Öğrencilerin sosyal yaşamlarına ilişkin konularda çalışmalar yapmak ve bu konuda ilgili birimlerle eşgüdüm sağlamak.

Yabancı uyruklu öğrencilerin üniversiteye ve çevreye uyumunu hızlandırmak için onlara yönelik kültürel ve sosyal etkinlikler düzenlenmesine yardımcı olmak.

Öğrenci topluluklarının kurulması ve işleyişlerine ilişkin çalışmaları yürütmek. Öğrenci kulüp ve toplulukları ile eşgüdümlü çalışmak.

Öğrencilerimizin güzel sanatlarla ilgili faaliyetleri izlemelerini, isterlerse bu faaliyetlere katılmalarını temin etmek amacıyla yıl boyunca çeşitli etkinlikler düzenlenmektedir. Bu etkinlikler Fakülte ve Yüksekokullar bünyesinde bulunan kapalı salonlarda veya açık hava gösterileri şeklinde yapılmaktadır.

Fakülte ve Yüksekokullarda okuyan öğrencilerin düzenledikleri tanışma kokteyllerine gerekli yiyecek ve içecek, gezilerde kumanya verilmekte, gerekli durumlarda konaklama ve ulaşım bedelleri karşılanmaktadır.

#### 1.5.4. Sağlık Hizmetleri

Sağlık hizmetleri, Sağlık Uygulama ve Araştırma Hastanesi ile Diş Hekimliği Fakültesi tarafından sunulmaktadır. Üniversitemiz tarafından sunulan sağlık hizmetlerine ilişkin veriler 2014 yılı sonu itibariyle aşağıdaki tablolarda belirtilmiştir.

**Tablo 10 Gazi Hastanesi Sağlık Hizmetleri**

	<b>YATAK SAYISI</b>	<b>HASTA SAYISI</b>	<b>TETKİK SAYISI</b>
ACİL SERVİS HİZMETLERİ	35	8.958	
YOĞUN BAKIM	95	6.290	
KLİNİK	830	68.629	
AMELİYAT SAYISI		45.114	
POLİKLİNİK HASTASI SAYISI		1.009.654	
LABORATUVAR HİZMETLERİ		511.805	7.005.479
RADYOLOJİ ÜNİTESİ HİZMETLERİ		132.323	409.440
NÜKLEER TIP BÖLÜMÜNDE VERİLEN HİZMETLER		6.483	12.018
MERKEZ KAMPÜS HASTA SAYISI		19.328	
<b>TOPLAM</b>	<b>960</b>	<b>1.808.584</b>	<b>7.426.937</b>

**Tablo 11 Diş Hekimliği Fakültesi Hasta/Tetkik Sayısı**

	<b>YATAK SAYISI</b>	<b>HASTA SAYISI</b>	<b>TETKİK SAYISI</b>
ACİL SERVİS HİZMETLERİ			
YOĞUN BAKIM			
KLİNİK		400.372	786.657
AMELİYAT SAYISI		119	1.252
POLİKLİNİK HASTASI SAYISI			
LABORATUVAR HİZMETLERİ		349	428
RADYOLOJİ ÜNİTESİ HİZMETLERİ		35.874	84.918
NÜKLEER TIP BÖLÜMÜNDE VERİLEN HİZMETLER			
MEDİKO SOSYAL POLİKİNLİK		2.595	8.910
<b>TOPLAM</b>		<b>439.309</b>	<b>882.165</b>

## II. PERFORMANS BİLGİLERİ

### 2.1. TEMEL POLİTİKA VE ÖNCELİKLER

Gazi Üniversitesi, 2016 yılı için stratejik planında yer alan amaç ve hedeflere göre belirlediği performans hedefleri ile faaliyetlerini, 10. Kalkınma Planı ve Orta Vadeli Program'da yer alan amaç, politika ve öncelikler ile Orta Vadeli Mali Plan'da ortaya konulan mali çerçeve ve bütçe tahminlerine, bütçe ve yatırım programında yer alan politika ve önceliklere uygun olarak gerçekleştirecektir.

2016–2018 dönemi yatırım programı hazırlıklarında eğitim, sağlık, spor, teknolojik araştırma yatırımlarına öncelik verilecektir.

Üniversitemizde ‘düşünme, algılama ve problem çözme yeteneği gelişmiş, demokratik değerleri ve milli kültürü özümsemiş, paylaşma ve iletişime açık, sanat ve estetik duyguları güçlü, özgüven ve sorumluluk duygusu ile girişimcilik ve yenilikçilik özelliklerine sahip, bilim ve teknoloji kullanımına ve üretimine yatkın, bilgi toplumunun gerektirdiği temel bilgi ve becerilerle donanmış, üretken ve mutlu bireylerin yetiştirmek’’ eğitim politikamızın temel amacıdır.

Toplumun ve ekonominin ihtiyaçlarına duyarlı, paydaşlarıyla etkileşim içerisinde olan, ürettiği bilgiyi ürüne, teknolojiye ve hizmete dönüştüren, akademik, idari ve mali açıdan özerk üniversite modeli çerçevesinde küresel ölçekte rekabetçi bir sistemine ulaşılması hedeflenmektedir.

Bu çerçevede;

- Üniversitemiz hesap verebilirlik temelinde özerklik, performans odaklılık, ihtisaslaşma ve çeşitlilik ilkeleri çerçevesinde kalite odaklı rekabetçi bir yapıya dönüştürülecektir. Bu kapsamda eğitimde kalite, rekabet, verimlilik ve fırsat eşitliğini artırmaya yönelik olarak bütçe sistemi çerçevesinde gerekli tedbirler alınacaktır.

- Ulusal Yeterlilik Çerçevesi oluşturularak eğitim ve öğretim programları ulusal meslek standartlarına göre güncellenecek, önceki öğrenmelerin tanınmasını içeren, öğrenci hareketliliğini destekleyen ulusal ve uluslararası geçerliliğe sahip diploma ve sertifikasyon sistemi geliştirilecektir. Üniversitemizde öğrenci ve öğretim elemanı değişimi ve hareketliliğini artırmaya yönelik uluslararası programlar artırılarak sürdürülecek ve katılım yaygınlaştırılacaktır.
- Eğitim-öğretimde kalite güvence sisteminin Bologna sürecine uygun olarak planlanmasını ve uygulanması sağlanacaktır.
- Eğitimde bireylerin kişilik ve kabiliyetlerini geliştiren, hayat boyu öğrenme yaklaşımı çerçevesinde işgücü piyasasıyla uyumunu güçlendiren bir yaklaşım esas alınacaktır.
- Yükseköğretim kurumlarının sanayi ile işbirliği içerisinde teknoloji üretimine önem veren, çıktı odaklı bir yapıya dönüştürülmesi teşvik edilmesi kapsamında, kamu kurum-kuruluşları ve sanayi kuruluşlarıyla Üniversitemiz arasında işbirliğini geliştirmeye yönelik projeler desteklenecektir.
- Evrensel değerlere, bölgesel ve ulusal kalkınmaya katkısı olan projelere ve AR-GE çalışmalarına ağırlık verilecektir.
- Eğitimde kalitenin artırılması amacıyla, yenilikçiliği ve araştırmacılığı esas alan müfredat programları yaygınlaştırılacak, öğrenciler bilimsel araştırmaya ve girişimciliğe teşvik edilecektir.
- Öğrencilerin ruhsal ve fiziksel gelişimleri ile becerilerini artırmaya yönelik sportif, sanatsal ve kültürel aktiviteleri daha fazla içeren programlar uygulanacaktır.
- Akıllı uygulamaların kullanımı yaygınlaştırılarak bilgi ve iletişim teknolojileri alanında altyapı ve kapasite artırımı desteklenecek, eğitim birimlerinin donanım ve fiziki altyapıları geliştirilecektir.
- Bilgi ve iletişim teknolojilerinin kullanımıyla elde edilebilecek ekonomik ve sosyal faydalar konusundaki farkındalık artırılacaktır.

- İletişim teknolojileri altyapısı geliştirilerek; başta fiber altyapı olmak üzere, yüksek hızlı internet erişim imkânı sunan sabit ve mobil yeni nesil erişim şebekelerinin yaygınlaştırılması sağlanacaktır.
- Katma değeri yüksek ürünlerin geliştirilmesine, nanoteknoloji ve biyoteknolojiye yönelik araştırmalara öncelik verilmesi kapsamında Gazi Teknoparkın faaliyetleri geliştirilecektir.
- Üniversitemiz Sağlık Uygulama ve Araştırma Merkezinin verimli ve tercih edilir olmasını sağlamak için gerekli çalışmaları yapacaktır.
- Sağlıklı hayat tarzı teşvik edilecek ve daha erişilebilir, uygun, etkili ve etkin bir sağlık hizmeti sunulacaktır.
- Sağlık hizmet sunumunda klinik müdahalelerin etkililiğini, hasta ve sağlık çalışanlarının güvenliği ve memnuniyetini dikkate alan yaklaşımlar geliştirilecektir.
- İlaç ve tıbbi cihazların kalitesi, kullanımı ve bunlara yönelik harcamaların etkinliği kontrol edilecektir.

## **2.2. AMAÇ VE HEDEFLER**

### **2.2.1. Misyon**

**Üniversitemiz Gazi'nin adını taşımanın ve Cumhuriyetin öncü öğretmenlerini yetiştiren ilköğretim kurumunu bünyesinde barındırmanın onuruyla; araştırmacı, sorgulayıcı, çözümleyici düşünce yapısında, değişen dünya koşullarında topluma liderlik yapabilecek, insani değerlere saygılı bireyler yetiştirmeyi, bilgiye ulaşarak, bilgiyi üreterek, paylaşarak ve hayata dönüştürerek toplumun yaşam boyu eğitim ve gelişme sürecine katkıda bulunmayı görev edinmiştir.**

### **2.2.2. Vizyon**

**Türkçe eğitimi esas alan Gazi Üniversitesi'nin vizyonu; bilim ve teknolojiye sanat ve spora kadar uzanan geniş bir yelpazede özgün araştırmaları, üst düzey eğitimi, yaratıcı faaliyetleri ve topluma hizmeti ile ulusal ve uluslararası düzeyde saygın ve lider bir üniversite olmaktır.**

### 2.2.3. Stratejik Amaç ve Hedefler

Üniversitemiz 2014-2018 Stratejik Planı'nda genel olarak altı adet stratejik amaç ve bu amaçlara ulaşabilmek için otuz dokuz hedef belirlenmiştir.

**Stratejik Amaç 1:** Üniversitemizi nitelikli öğrencilerin tercih etmesinin; eğitim programlarını iç ve dış paydaşların beklentilerine uygun biçimde düzenlenmesinin; öğrencilerin eğitim-öğretim sürecine aktif katılmasının öğrenci gelişimlerinin ve başarılarının etkili bir şekilde ölçülmesi, değerlendirilmesi ve iyileştirilmesinin; öğrenci hizmetlerinin ve öğretimde kalite güvence sisteminin kurumsallaşmasının; hayat boyu eğitim hizmetlerinin yaygınlaşmasının; uzaktan eğitim sisteminin geliştirilmesinin; araştırma ve geliştirme merkezlerinin ve değişim programlarının etkililiğinin artırılmasının sağlanmasıdır.

**Stratejik Hedef 1.1:** Ortaöğretim kurumlarına devam eden veya bu kurumlardan mezun olan öğrencilere üniversitemizi tanıtarak başarılı öğrencilerin üniversitemizi tercih etmesini sağlamak.

**Stratejik Hedef 1.2:** Öğrencilerimizin üniversitemize aidiyet duygusunu geliştirmek.

**Stratejik Hedef 1.3:** Üniversitemizin ön lisans, lisans ve lisansüstü programlarının tamamını gözden geçirerek programları iç ve dış paydaşların beklentilerine göre yeniden düzenlemek.

**Stratejik Hedef 1.4:** Üniversitemizdeki fiziki mekânların etkin kullanılmasını sağlamak.

**Stratejik Hedef 1.5:** Eğitim ve Öğretim faaliyetlerinde teknoloji kullanım düzeyini artırmak.

**Stratejik Hedef 1.6:** Kütüphane hizmet ve imkânlarını artırmak.

**Stratejik Hedef 1.7:** Öğrencilerimizin üniversite ortamında sosyalleşmelerini sağlamak.

**Stratejik Hedef 1.8:** Yüksek lisans ve doktora tezlerinin bireysel, toplumsal ve ekonomik faydasını artırmak.

**Stratejik Amaç 2:** Üniversitemizde birimler tarafından kurumsal olarak ve öğretim elemanlarınca bireysel olarak gerçekleştirilen araştırma çalışmalarıyla projelerin nitelik ve niceliğinin artırılmasıdır.

**Stratejik Hedef 2.1:** Öğretim elemanlarımızın bilimsel faaliyetleri ile akademik çalışmalarının sayısını artırmak.

**Stratejik Hedef 2.2:** Üniversitemizdeki proje birimlerinin etkinliğini ve verimliliğini artırmak.

**Stratejik Hedef 2.3:** Uygulama ve Araştırma Merkezimizin etkinliğini ve verimliliğini arttırmak.

**Stratejik Hedef 2.4:** Teknoloji Transfer Ofisinin örgütlenmesinin tamamlaması.

**Stratejik Hedef 2.5:** Gazi Teknoparkın faaliyet alanlarını geliştirerek faaliyetlerin niteliğini artırmak ve Teknoparkın uluslararası bir konumda yer almasını sağlamak.

**Stratejik Amaç 3:** Üniversitemiz bünyesinde yer alan tüm birimlerin değişen koşullara göre yeniden düzenlenmesi için örgütün verimliliğini ve etkililiğini geliştirilmesi, kurum içi ve kurum dışı faaliyetlerde örgüt kültürü, yapısı ve imajı konusunda farkındalık kazandırılması ve Gazi Üniversitesinin toplum içindeki yeri, vizyon ve misyonuna uygun olarak yeniliklerde öncü bir kurum olmasının sağlanmasıdır.

**Stratejik Hedef 3.1:** Üniversitenin yapılanmasına ve işleyişine uygun olarak birimlerin verimliliğini tespit etmek.

**Stratejik Hedef 3.2:** Üniversitemizde örgüt kültürünü, yapısını ve kurumsal imajını geliştirerek çalışanların kuruma bağlılığını artırmaya dönük faaliyetlerin yapılmasını sağlamak.

**Stratejik Hedef 3.3:** Akademik ve idarî personelimiz ile öğrencilerimizin kişiliğini, onurunu ve toplumsal itibarını olumsuz yönde etkileyen mobbinge karşı Mobbing Biriminin faaliyetlerini geliştirmek.

**Stratejik Hedef 3.4:** Üniversitemizin ulusal ve uluslararası alanda sürdürülebilir marka değerini oluşturmak.



**Stratejik Amaç 4:** İnsan kaynakları planlaması kapsamında akademik-idari personel ihtiyacının tespit edilmesini, personelin niteliğini, öğrencilerin üniversiteyi tercihinden mezuniyetine kadar değişen ve gelişen dünya koşullarına göre yetiştirilmesini ve öğrencilerin eğitim-öğretim faaliyetlerine etkin bir şekilde devam edebilmeleri için barınma gibi destek hizmetlerinin niteliğinin artırılmasının sağlanmasıdır.

**Stratejik Hedef 4.1:** Tüm birimlerde, eğitim, araştırma, idari işler ve diğer faaliyetler doğrultusunda akademik-idari insan kaynağı planı yapmak, atama ve terfilerde nesnel ölçütler oluşturmak.

**Stratejik Hedef 4.2:** Öğretim Üyesi Yetiştirme Programının etkinliğini artırmak.

**Stratejik Hedef 4.3:** Akademik-idari insan kaynaklarının sürekli gelişimi ve niteliğinin artırılması amacıyla gerekli kurumsal yapıyı oluşturmak.

**Stratejik Hedef 4.4:** Akademik personelin akademik faaliyetlerini desteklemek, personeli nitelikli ve etkili araştırma ve yayın faaliyetlerine özendirmek, bu araştırmaları gerçekleştirebilmek için gerekli yapılanma ve süreçlerini hayata geçirmek ve araştırma alt yapısını güçlendirmek.

**Stratejik Hedef 4.5:** Personelin, teknolojik gelişmelere ve iş ortamındaki değişikliklere uyum sağlamasına yönelik olarak hizmet içi eğitim programları ile personele emeklilik sonrası destek sağlamak amacıyla hizmet sonrası eğitim programları düzenlemek ve sonuçlarını izlemek.

**Stratejik Hedef 4.6:** Öğrencilerin eğitim gördüğü programın yanında, meslek edinme, kariyer planlama ve mesleki rehberlik alma gibi alanlarda gelişmeleri için gerekli ortamları sağlamak.

**Stratejik Hedef 4.7:** Öğrencilerimize ders çalışma ortamlarının olduğu, sosyal aktivitelerin, kültürel faaliyetlerin yer aldığı ve teknolojik olarak da donanımlı olduğu barınma imkânları sağlamak.

**Stratejik Amaç 5:** Üniversitemizin topluma hizmet alanlarını ve öncelikli sorunlarını saptamaya yönelik araştırmalar yaparak geliştirilen çözüm önerilerinin hedef kitleye tanıtılması ve üniversite-toplum işbirliği ve eşgüdümü sağlayacak platformlar oluşturarak toplumsal olaylara ve sorunlara ilişkin toplumu bilgilendirerek toplumun farkındalığının artırılmasıdır.

**Stratejik Hedef 5.1:** Üniversitemizdeki bölümlerin, topluma yönelik hizmet alanlarını saptamak.

**Stratejik Hedef 5.2:** Üniversitemizin çalışma ve topluma hizmet alanlarını topluma tanıtmak.

**Stratejik Hedef 5.3:** Eğitim – öğretimle ilgili süreçleri, topluma hizmet bağlamında düzenlemek.

**Stratejik Hedef 5.4:** Toplumun üniversite bilgi sistemine erişimini kolaylaştırmak.

**Stratejik Amaç 6:** Üniversitemizin sağlık hizmetleri alanında sağladığı gelişmelerin ve hizmet kalitesinin hedef kitleye tanıtılması; insan kaynaklarını, bilgi sistemlerinin ve hastalara yönelik hizmetlerin iyileştirilmesi ve geliştirilmesi; laboratuvarların doğru, güvenilir, hızlı ve kesintisiz hizmet verebilmesinin sağlanması ve hastane güvenlik sisteminin etkili hâle getirilmesidir.

**Stratejik Hedef 6.1:** Sağlık hizmetleri alanında ulusal ve uluslararası gelişmeleri takip etmek.

**Stratejik Hedef 6.2:** Sağlık hizmetleri konusunda yeni uygulamaları teşvik etmek.

**Stratejik Hedef 6.3:** Sağlık hizmetleri alanındaki hizmetleri görsel ve yazılı medya yoluyla kamuoyuna aktarmak.

**Stratejik Hedef 6.4:** Hasta kabul, muayene ve taburcu hizmetlerini geliştirmek.

**Stratejik Hedef 6.5:** Hasta takip sistemi ve tedavi süreçlerini iyileştirmek.

**Stratejik Hedef 6.6:** Laboratuvar sonuçlarının hızlı ve güvenilir olmasını sağlamak.

**Stratejik Hedef 6.7:** Hasta ve çalışanların güvenliğini sağlamak.

**Stratejik Hedef 6.8:** Acil/komplikasyon hastalar için bölgesel merkez olmak.

**Stratejik Hedef 6.9:** Sağlık hizmetlerini etkin bir şekilde yerine getirebilmek için personel yeterliklerini artırmak.

**Stratejik Hedef 6.10:** Sağlık hizmetlerinde gerekli olan fiziksel mekânları oluşturmak.

**Stratejik Hedef 6.11:** Hasta bakım ve refakat hizmetlerini etkili hâle getirmek.

## 2.3. PERFORMANS HEDEF VE GÖSTERGELERİ İLE FAALİYETLER

Üniversitemizin 2015yılı Program döneminde gerçekleştirilmesi planlanan amaç ve hedeflere yönelik performans hedeflerini, bu performans hedeflerine ulaşmak için yürütülecek faaliyetlerini ve performans hedeflerinin değerlendirilmesinde kullanılacak performans göstergelerini gösteren “Performans Hedefi Tabloları” ve “Faaliyet Maliyetleri Tabloları” aşağıda yer almaktadır.

### 2.3.1. Performans Hedefleri ve Faaliyet Maliyetleri

Tablo 9 Performans Hedefi 1

İdare Adı	38.05 - GAZİ ÜNİVERSİTESİ
Amaç	Üniversitemizi nitelikli öğrencilerin tercih etmesinin; eğitim programlarını iç ve dış paydaşların beklentilerine uygun biçimde düzenlenmesinin; öğrencilerin eğitim-öğretim sürecine aktif katılmasının öğrenci gelişimlerinin ve başarılarının etkili bir şekilde ölçülmesi, değerlendirilmesi ve iyileştirilmesinin; öğrenci hizmetlerinin ve öğretimde kalite güvence sisteminin kurumsallaşmasının; hayat boyu eğitim hizmetlerinin yaygınlaşmasının; uzaktan eğitim sisteminin geliştirilmesinin; araştırma ve geliştirme merkezlerinin ve değişim programlarının etkililiğinin artırılmasının sağlanmasıdır.
Hedef	Öğrencilerimizin üniversite ortamında sosyalleşmeleri sağlamak.
Performans Hedefi 1	Öğrencileri sosyal ve kültürel açıdan desteklemek.
Öğrencilerimize sunulan nitelikli eğitimin yanı sıra öğrencilerimizin bedensel ve ruhsal açıdan da gelişimlerinin desteklenmesi Üniversitemiz açısından önem arz etmekte olup bu kapsamda ulusal ve uluslararası etkinliklerin düzenlenmesi ve/veya etkinliklere katılımının sağlanması hedeflenmektedir.	

Performans Göstergeleri		Ölçü Birimi	2014	2015	2016
1	Kültürel amaçlı gezilere katılan öğrenci sayısı	Sayı	9.304	7.220	720
2	Kültürel amaçlı gezi sayısı	Sayı	212	177	34
3	Öğrenciler için düzenlenen sosyal, kültürel, sportif ve sanatsal etkinlik sayısı	Sayı	516	423	372
4	Üniversitemizin katıldığı yurtiçi ve yurtdışı üniversiteler arası spor müsabakalarına katılan öğrenci sayısı	Sayı	719	866	806

Faaliyetler		Kaynak İhtiyacı		
		Bütçe	Bütçe Dışı	Toplam
1	Öğrenciler için sosyal – kültürel faaliyetlerin artırılması	13.420.000	0	13.420.000
Genel Toplam		13.420.000	0	13.420.000

**Tablo 10 Faaliyet Maliyetleri Tablosu 1**

<b>İdare Adı</b>	38.05 - Gazi Üniversitesi
<b>Performans Hedefi</b>	Öğrencileri sosyal ve kültürel açıdan desteklemek
<b>Faaliyet Adı</b>	Öğrenciler için sosyal – kültürel faaliyetlerin artırılması
<b>Sorumlu Harcama Birimi veya Birimleri</b>	38.05.09.07 - Sağlık, Kültür ve Spor Daire Başkanlığı 38.05.00.01 - Üst Yönetim, Akademik ve İdari Birimler
Öğrenciler için beş farklı destinasyonda yurt içi gezi programları, sosyal, kültürel, sportif ve sanatsal etkinlikler düzenlenecektir.	

<b>Ekonomik Kod</b>		<b>Ödenek</b>
01	Personel Giderleri	6.000.000,00
02	SGK Devlet Primi Giderleri	1.200.000,00
03	Mal ve Hizmet Alım Giderleri	5.820.000,00
04	Faiz Giderleri	0,00
05	Cari Transferler	0,00
06	Sermaye Giderleri	400.000,00
07	Sermaye Transferleri	0,00
08	Borç verme	0,00
<b>Toplam Bütçe Kaynak İhtiyacı</b>		<b>13.420.000,00</b>
<b>Bütçe Dışı Kaynak</b>	Döner Sermaye	0,00
	Diğer Yurt İçi	0,00
	Yurt Dışı	0,00
<b>Toplam Bütçe Dışı Kaynak İhtiyacı</b>		<b>0,00</b>
<b>Toplam Kaynak İhtiyacı</b>		<b>13.420.000,00</b>

**Tablo 11 Performans Hedefi 2**

<b>İdare Adı</b>	38.05 - GAZİ ÜNİVERSİTESİ
------------------	---------------------------

<b>Amaç</b>	Üniversitemizi nitelikli öğrencilerin tercih etmesinin; eğitim programlarını iç ve dış paydaşların beklentilerine uygun biçimde düzenlenmesinin; öğrencilerin eğitim-öğretim sürecine aktif katılmasının öğrenci gelişimlerinin ve başarılarının etkili bir şekilde ölçülmesi, değerlendirilmesi ve iyileştirilmesinin; öğrenci hizmetlerinin ve öğretimde kalite güvence sisteminin kurumsallaşmasının; hayat boyu eğitim hizmetlerinin yaygınlaşmasının; uzaktan eğitim sisteminin geliştirilmesinin; araştırma ve geliştirme merkezlerinin ve değişim programlarının etkililiğinin artırılmasının sağlanmasıdır.
<b>Hedef</b>	Üniversitemizdeki fiziki mekânların etkin kullanılmasını sağlamak.

<b>Performans Hedefi 2</b>	Eğitim ve sosyal, kültürel bina ve mekanları iyileştirmek.
Üniversitemiz öğrencilerinin gelişiminin desteklenmesi açısından eğitim, sosyal, kültürel bina ve mekanların standartlarının yükseltilmesi hedeflenmektedir.	

Performans Göstergeleri		Ölçü Birimi	2014	2015	2016
1	Öğrenci başına düşen derslik alanı	Metrekare	0,60	0,99	1,28
2	Öğrenci başına düşen sosyal alan	Metrekare	0,48	0,52	0,57
4	Yeni hizmete açılan kapalı alan	Metrekare	VY	62.000	149.000
5	Bakım-Onarım Giderleri	Tutar	10.511.968	2.990.987	12.000.000

Faaliyetler		Kaynak İhtiyacı		
		Bütçe	Bütçe Dışı	Toplam
1	Üniversitemizdeki laboratuvarların merkezi laboratuvarda bir araya getirilmesi ve geliştirilmesi.	5.800.000	0	5.800.000
2	Bina ve mekanların yapımı-bakımı ve onarımı	39.540.000,00	0	39.540.000
<b>Genel Toplam</b>		<b>45.340.000</b>	<b>0</b>	<b>45.340.000</b>

**Tablo 12 Faaliyet Maliyetleri Tablosu 2**

<b>İdare Adı</b>	38.05 - Gazi Üniversitesi
<b>Performans Hedefi</b>	Eğitim ve sosyal, kültürel bina ve mekanları iyileştirmek.
<b>Faaliyet Adı</b>	Üniversitemizdeki laboratuvarların merkezi laboratuvarında bir araya getirilmesi ve geliştirilmesi.
<b>Sorumlu Harcama Birimi veya Birimleri</b>	38.05.00.01 - Üst Yönetim, Akademik ve İdari Birimler
2014 yılı yatırım programı kapsamında kabul edilen ve 10.000 m2 kapalı alana sahip Merkezi Araştırma Laboratuvarının kurulmasına ilişkin çalışmalara devam edilecektir.	

<b>Ekonomik Kod</b>		<b>Ödenek</b>
01	Personel Giderleri	501.000,00
02	SGK Devlet Primi Giderleri	210.000,00
03	Mal ve Hizmet Alım Giderleri	1.110.000,00
04	Faiz Giderleri	0,00
05	Cari Transferler	0,00
06	Sermaye Giderleri	4.000.000,00
07	Sermaye Transferleri	0,00
08	Borç verme	0,00
<b>Toplam Bütçe Kaynak İhtiyacı</b>		<b>5.821.000,00</b>
<b>Bütçe Dışı Kaynak</b>	Döner Sermaye	0,00
	Diğer Yurt İçi	0,00
	Yurt Dışı	0,00
<b>Toplam Bütçe Dışı Kaynak İhtiyacı</b>		<b>0,00</b>
<b>Toplam Kaynak İhtiyacı</b>		<b>5.821.000,00</b>

**Tablo 13 Faaliyet Maliyetleri Tablosu 3**

<b>İdare Adı</b>	38.05 - Gazi Üniversitesi
<b>Performans Hedefi</b>	Eğitim ve sosyal, kültürel bina ve mekanları iyileştirmek.
<b>Faaliyet Adı</b>	Bina ve mekanların yapımı-bakımı ve onarımı
<b>Sorumlu Harcama Birimi veya Birimleri</b>	38.05.09.09 - Yapı İşleri ve Teknik Daire Başkanlığı 38.05.00.01 - Üst Yönetim, Akademik ve İdari Birimler
Eğitim faaliyetlerinin daha nitelikli sürdürülmesi amacıyla bina ve mekanların iyileştirilerek ve ihtiyaçlar doğrultusunda yeni ve modern fiziki mekanlar inşa edilecektir.	

Ekonomik Kod		Ödenek
01	Personel Giderleri	1.500.000,00
02	SGK Devlet Primi Giderleri	200.000,00
03	Mal ve Hizmet Alım Giderleri	5.340.000,00
04	Faiz Giderleri	0,00
05	Cari Transferler	0,00
06	Sermaye Giderleri	32.500.000,00
07	Sermaye Transferleri	0,00
08	Borç verme	0,00
<b>Toplam Bütçe Kaynak İhtiyacı</b>		<b>39.540.000,00</b>
<b>Bütçe Dışı Kaynak</b>	Döner Sermaye	0,00
	Diğer Yurt İçi	0,00
	Yurt Dışı	0,00
<b>Toplam Bütçe Dışı Kaynak İhtiyacı</b>		<b>0,00</b>
<b>Toplam Kaynak İhtiyacı</b>		<b>39.540.000,00</b>

**Tablo 14 Performans Hedefi 3**

<b>İdare Adı</b>	38.05 - GAZİ ÜNİVERSİTESİ
------------------	---------------------------

<b>Amaç</b>	Üniversitemizi nitelikli öğrencilerin tercih etmesinin; eğitim programlarını iç ve dış paydaşların beklentilerine uygun biçimde düzenlenmesinin; öğrencilerin eğitim-öğretim sürecine aktif katılmasının öğrenci gelişimlerinin ve başarılarının etkili bir şekilde ölçülmesi, değerlendirilmesi ve iyileştirilmesinin; öğrenci hizmetlerinin ve öğretimde kalite güvence sisteminin kurumsallaşmasının; hayat boyu eğitim hizmetlerinin yaygınlaşmasının; uzaktan eğitim sisteminin geliştirilmesinin; araştırma ve geliştirme merkezlerinin ve değişim programlarının etkililiğinin artırılmasının sağlanmasıdır.
<b>Hedef</b>	Kütüphane hizmet ve imkânlarını artırmak.

<b>Performans Hedefi 4</b>	Basılı ve dijital ortamda bilgiye ulaşmak için kütüphane olanaklarını ve erişimi sürekli iyileştirmek, kütüphane koleksiyonunu geliştirmek.
Üniversitemiz kütüphanesinin basılı ve elektronik kaynaklarının sayısını artırılarak güçlü bir koleksiyona sahip olması, kullanıcıların en kısa zamanda en doğru bilgiye ulaşması hedeflenmektedir.	

Performans Göstergeleri		Ölçü Birimi	2014	2015	2016
1	Elektronik veri tabanı sayısı	Sayı	87	83	83
2	Öğrenci başına düşen kitap sayısı	Oran	4,32	4,00	4,32
3	Koleksiyona eklenen materyal sayısı	Sayı	15.924	17.000	18.250

Faaliyetler		Kaynak İhtiyacı		
		Bütçe	Bütçe Dışı	Toplam
1	Kütüphanedeki kitap ve süreli yayınların niteliğinin ve niceliğinin artırılması	6.554.000	0	6.554.000
<b>Genel Toplam</b>		<b>6.554.000</b>	<b>0</b>	<b>6.554.000</b>



**Tablo 15 Faaliyet Maliyetleri Tablosu 4**

<b>İdare Adı</b>	38.05 - Gazi Üniversitesi
<b>Performans Hedefi</b>	Kütüphane hizmet ve imkânlarını artırmak.
<b>Faaliyet Adı</b>	Kütüphanedeki kitap ve süreli yayınların niteliğinin ve niceliğinin artırılması
<b>Sorumlu Harcama Birimi veya Birimleri</b>	38.05.09.06 - Kütüphane ve Dokümantasyon Daire Başkanlığı 38.05.00.01 - Üst Yönetim, Akademik ve İdari Birimler
Yayın Alımı Projesi kapsamında Üniversitemiz Kütüphanesinin ihtiyacı olan basılı ve elektronik yayın alımı yapılacaktır.	

Ekonomik Kod		Ödenek
01	Personel Giderleri	1.982.000,00
02	SGK Devlet Primi Giderleri	370.000,00
03	Mal ve Hizmet Alım Giderleri	202.000,00
04	Faiz Giderleri	0,00
05	Cari Transferler	0,00
06	Sermaye Giderleri	4.000.000,00
07	Sermaye Transferleri	0,00
08	Borç verme	0,00
<b>Toplam Bütçe Kaynak İhtiyacı</b>		<b>6.554.000,00</b>
<b>Bütçe Dışı Kaynak</b>	Döner Sermaye	0,00
	Diğer Yurt İçi	0,00
	Yurt Dışı	0,00
<b>Toplam Bütçe Dışı Kaynak İhtiyacı</b>		<b>0,00</b>
<b>Toplam Kaynak İhtiyacı</b>		<b>6.554.000,00</b>

**Tablo 16 Performans Hedefi 4**

<b>İdare Adı</b>	38.05 - GAZİ ÜNİVERSİTESİ
------------------	---------------------------

<b>Amaç</b>	Üniversitemizde birimler tarafından kurumsal olarak ve öğretim elemanlarınca bireysel olarak gerçekleştirilen araştırma çalışmalarıyla projelerin nitelik ve niceliğinin artırılmasıdır.
<b>Hedef</b>	Öğretim elemanlarımızın bilimsel faaliyetleri ile akademik çalışmalarının sayısını arttırmak.

<b>Performans Hedefi 4</b>	Araştırma ürünlerinin nitelik ve niceliğini artırmak.
<p>Üniversitelerin ulusal ve uluslararası derecelendirme çalışmalarında kullanılan en önemli kriterler, yürütülen araştırmalar ve bu araştırmalar sonucunda ortaya çıkarılan yayınlardır. Derecelendirme kuruluşları tarafından yapılan çalışmalarda üst sıralarda yer alan Üniversitemizde akademik personel tarafından yapılan ulusal ve uluslararası yayın sayısının ve bu yayınların kalitesinin artırılması hedeflenmektedir.</p>	

Performans Göstergeleri		Ölçü Birimi	2014	2015	2016
1	Kadrolu akademik personel başına SCI-EXPANDED, SSCI, A&HCI indekslerinde taranan dergilerde yayımlanmış tam metin Gazi Üniversitesi adresli makalelere değerlendirme yılı dahil son 5 yılda yapılan atıf sayısı// Kadrolu akademik personel sayısı	Oran	6,37	6,34	6,40
2	Kadrolu akademik personel tarafından ilgili yılda yayımlanan tam metin yayın sayısı (SCI-expanded, SSCI ve AHCI) / Kadrolu akademik personel sayısı	Oran	0,31	0,23	0,35
3	Yayın ödülü alan akademik personel sayısı	Sayı	468	542	550

Faaliyetler		Kaynak İhtiyacı		
		Bütçe	Bütçe Dışı	Toplam
1	Araştırmacıların yurt içi ve yurt dışı çalışma faaliyetlerine yönlendirilerek akademik çalışmaların artırılması ve teşvik, ödül vb. uygulamaların geliştirilmesi	59.264.000	0	59.264.000
<b>Genel Toplam</b>		<b>59.264.000</b>	<b>0</b>	<b>59.264.000</b>

**Tablo 17 Faaliyet Maliyetleri Tablosu 5**

<b>İdare Adı</b>	38.05 - Gazi Üniversitesi
<b>Performans Hedefi</b>	Araştırma ürünlerinin nitelik ve niceliğini artırmak.
<b>Faaliyet Adı</b>	Araştırmacıların yurt içi ve yurt dışı çalışma faaliyetlerine yönlendirilerek akademik çalışmaların artırılması ve teşvik, ödül vb. uygulamaların geliştirilmesi
<b>Sorumlu Harcama Birimi veya Birimleri</b>	38.05.00.01 - Üst Yönetim, Akademik ve İdari Birimler
Üniversitelerin başarısını ve kalitesini gösteren ve karşılaştıran ulusal ve uluslararası derecelendirme çalışmalarında, o üniversite çalışanları tarafından yapılan uluslararası yayın sayısı ve bu yayınların kalitesi de göz önünde bulundurulmaktadır.	

Ekonomik Kod		Ödenek
01	Personel Giderleri	50.907.750,00
02	SGK Devlet Primi Giderleri	7.856.250,00
03	Mal ve Hizmet Alım Giderleri	400.000,00
04	Faiz Giderleri	0,00
05	Cari Transferler	0,00
06	Sermaye Giderleri	100.000,00
07	Sermaye Transferleri	0,00
08	Borç verme	0,00
<b>Toplam Bütçe Kaynak İhtiyacı</b>		<b>59.264.000,00</b>
<b>Bütçe Dışı Kaynak</b>	Döner Sermaye	0,00
	Diğer Yurt İçi	0,00
	Yurt Dışı	0,00
<b>Toplam Bütçe Dışı Kaynak İhtiyacı</b>		<b>0,00</b>
<b>Toplam Kaynak İhtiyacı</b>		<b>59.264.000,00</b>

**Tablo 18 Performans Hedefi 5**

<b>İdare Adı</b>	38.05 - GAZİ ÜNİVERSİTESİ
<b>Amaç</b>	Üniversitemizde birimler tarafından kurumsal olarak ve öğretim elemanlarınca bireysel olarak gerçekleştirilen araştırma çalışmalarıyla projelerin nitelik ve niceliğinin artırılmasıdır.
<b>Hedef</b>	Üniversitemizdeki proje birimlerinin etkinliğini ve verimliliğini artırmak.
<b>Performans Hedefi 5</b>	Kurum içi ve diğer kurum-kuruluşlar ile ortak yürütülen projelerin sayısını artırmak.
Bilimsel ve toplumsal projelerin kalitesinin ve sayısının artırılması amacıyla hem kurum içi hem de diğer kamu kurum ve kuruluşlarıyla işbirliğinin geliştirilmesi hedeflenmektedir.	

Performans Göstergeleri		Ölçü Birimi	2014	2015	2016
1	Kurum tarafından desteklenen proje sayısı	Sayı	334	202	250
2	Diğer kurum-kuruluşlar tarafından desteklenen proje sayısı (AB hariç)	Sayı	141	132	140
3	AB destekli proje sayısı (KA1-KA2-KA3 vb.)	Sayı	8	13	14

Faaliyetler		Kaynak İhtiyacı		
		Bütçe	Bütçe Dışı	Toplam
1	Üniversite içi ve dışı kaynaklardan desteklenen araştırma projelerinin artırılması	18.175.000	40.052.000	58.227.000
<b>Genel Toplam</b>		<b>18.175.000</b>	<b>40.052.000</b>	<b>58.227.000</b>

**Tablo 19 Faaliyet Maliyetleri Tablosu 6**

<b>İdare Adı</b>	38.05 - Gazi Üniversitesi
<b>Performans Hedefi</b>	Kurum içi ve diğer kurum-kuruluşlar ile ortak yürütülen projelerin sayısını artırmak.
<b>Faaliyet Adı</b>	Üniversite içi ve dışı kaynaklardan desteklenen araştırma projelerinin artırılması
<b>Sorumlu Harcama Birimi veya Birimleri</b>	38.05.00.01 - Üst Yönetim, Akademik ve İdari Birimler
Akademik personelin proje ve patent konularında bilgilendirilmesine ve proje sayı/tutarının artırılmasına yönelik çalışmalar yapılacaktır.	

Ekonomik Kod		Ödenek
01	Personel Giderleri	4.600.000,00
02	SGK Devlet Primi Giderleri	950.000,00
03	Mal ve Hizmet Alım Giderleri	12.625.000,00
04	Faiz Giderleri	0,00
05	Cari Transferler	0,00
06	Sermaye Giderleri	0,00
07	Sermaye Transferleri	0,00
08	Borç verme	0,00
<b>Toplam Bütçe Kaynak İhtiyacı</b>		<b>18.175.000,00</b>
<b>Bütçe Dışı Kaynak</b>	Döner Sermaye	0,00
	Diğer Yurt İçi	40.052.000,00
	Yurt Dışı	0,00
<b>Toplam Bütçe Dışı Kaynak İhtiyacı</b>		<b>40.052.000,00</b>
<b>Toplam Kaynak İhtiyacı</b>		<b>58.227.000,00</b>

**Tablo 20 Performans Hedefi 6**

<b>İdare Adı</b>	38.05 - GAZİ ÜNİVERSİTESİ
------------------	---------------------------

<b>Amaç</b>	Üniversitemizde birimler tarafından kurumsal olarak ve öğretim elemanlarınca bireysel olarak gerçekleştirilen araştırma çalışmalarıyla projelerin nitelik ve niceliğinin artırılmasıdır.
<b>Hedef</b>	Gazi Teknoparkın faaliyet alanlarını geliştirerek faaliyetlerin niteliğini artırmak ve Teknoparkın uluslararası bir konumda yer almasını sağlamak.

<b>Performans Hedefi 6</b>	Teknopark faaliyetlerinin geliştirilmesi
Ankara Kalkınma Ajansı liderliğinde düzenlenen “4. Tech Ankara Proje Pazarı” adlı etkinlikte 216 proje başvurusu arasında birincilik ödülü alan Gazi Teknopark'ta ileri teknoloji alanında çeşitli disiplinlere hitap eden, yaratıcılık, yenilikçilik ve girişimcilik kültürünün gelişmesini sağlayacak üniversite-sanayi işbirliği mekanizmaları ve kurumlarını barındıran bir ortam sunulması ve uluslararası alanda tanınan, saygın bir Teknopark olması hedeflenmektedir.	

Performans Göstergeleri		Ölçü Birimi	2014	2015	2016
1	Teknoparkta yürütülen proje sayısı	Sayı	157	200	220
2	Teknoparkta faaliyet gösteren şirket sayısı	Sayı	101	125	130
3	Teknoparkta düzenlenen etkinlik sayısı	Sayı	12	20	20

Faaliyetler		Kaynak İhtiyacı		
		Bütçe	Bütçe Dışı	Toplam
1	Teknoparkın geliştirilmesine yönelik faaliyetler	0	966.566	966.566
<b>Genel Toplam</b>		<b>0</b>	<b>966.566</b>	<b>966.566</b>

**Tablo 21 Faaliyet Maliyetleri Tablosu 7**

<b>İdare Adı</b>	38.05 - Gazi Üniversitesi
<b>Performans Hedefi</b>	Teknopark faaliyetlerinin geliştirilmesi
<b>Faaliyet Adı</b>	Teknoparkın geliştirilmesine yönelik faaliyetler
<b>Sorumlu Harcama Birimi veya Birimleri</b>	38.05.00.01 - Üst Yönetim, Akademik ve İdari Birimler
Teknoparkın tanıtılmasına yönelik çalışmaların (seminer ve eğitim) yanı sıra sektördeki diğer firmalara ve üniversitelere erişim ve işbirliği imkanları sağlanacak, firma tanıtım ve pazarlama faaliyetlerine destek verilecektir.	

Ekonomik Kod		Ödenek
01	Personel Giderleri	0,00
02	SGK Devlet Primi Giderleri	0,00
03	Mal ve Hizmet Alım Giderleri	0,00
04	Faiz Giderleri	0,00
05	Cari Transferler	0,00
06	Sermaye Giderleri	0,00
07	Sermaye Transferleri	0,00
08	Borç verme	0,00
<b>Toplam Bütçe Kaynak İhtiyacı</b>		<b>0,00</b>
<b>Bütçe Dışı Kaynak</b>	Döner Sermaye	0,00
	Diğer Yurt İçi	966.566,00
	Yurt Dışı	0,00
<b>Toplam Bütçe Dışı Kaynak İhtiyacı</b>		<b>966.566,00</b>
<b>Toplam Kaynak İhtiyacı</b>		<b>966.566,00</b>

**Tablo 22 Performans Hedefi 7**

<b>İdare Adı</b>	38.05 - GAZİ ÜNİVERSİTESİ
<b>Amaç</b>	Üniversitemiz bünyesinde yer alan tüm birimlerin değişen koşullara göre yeniden düzenlenmesi için örgütün verimliliğini ve etkililiğini geliştirilmesi, kurum içi ve kurum dışı faaliyetlerde örgüt kültürü, yapısı ve imajı konusunda farkındalık kazandırılması ve Gazi Üniversitesinin toplum içindeki yeri, vizyon ve misyonuna uygun olarak yeniliklerde öncü bir kurum olmasının sağlanmasıdır.
<b>Hedef</b>	Üniversitemizin ulusal ve uluslararası alanda sürdürülebilir marka değerini oluşturmak.
<b>Performans Hedefi 7</b>	Öğrenci ve öğretim elemanlarının ulusal ve uluslararası hareketliliğini artırmak.
Ulusal ve uluslararası hareketliliğinin artırılarak öğrenci ve öğretim elemanlarının gelişiminin desteklenmesi hedeflenmektedir.	

Performans Göstergeleri		Ölçü Birimi	2014	2015	2016
1	ABD eğitim programlarına katılan akademisyen sayısı	Oranı	83	216	32
2	Uluslararası öğretim üyesi değişim programlarıyla giden akademisyen sayısı	Sayı	104	82	14
3	Ulusal değişim programlarıyla gelen öğrenci sayısı	Sayı	825	381	121
4	Yurtdışı üniversiteler ile ortak yürütülen programlara katılan öğrenci sayısı	Sayı	38	63	85

Faaliyetler		Kaynak İhtiyacı		
		Bütçe	Bütçe Dışı	Toplam
1	Öğrencilerin ve öğretim elemanlarının ulusal ve uluslararası değişim programları hakkında bilgilendirilmesi ve programlara katılımlarının teşvik edilmesi.	12.675.127	748.769	13.423.896
<b>Toplam</b>		<b>12.675.127</b>	<b>748.769</b>	<b>13.423.896</b>



**Tablo 23 Faaliyet Maliyetleri Tablosu 8**

<b>İdare Adı</b>	38.05 - Gazi Üniversitesi
<b>Performans Hedefi</b>	Öğrenci ve öğretim elemanlarının ulusal ve uluslararası hareketliliğini artırmak.
<b>Faaliyet Adı</b>	Öğrencilerin ve öğretim elamanlarının ulusal ve uluslararası değişim programları hakkında bilgilendirilmesi ve programlara katılımlarının teşvik edilmesi.
<b>Sorumlu Harcama Birimi veya Birimleri</b>	38.05.00.01 - Üst Yönetim, Akademik ve İdari Birimler
Uluslararasılaşma amacı doğrultusunda yürütülen ulusal ve uluslararası programlar hakkında öğrenci ve öğretim elemanların bilgilendirilerek ulusal ve uluslararası hareketliliğe katılımının artırılmasını sağlamak.	

Ekonomik Kod		Ödenek
01	Personel Giderleri	0,00
02	SGK Devlet Primi Giderleri	0,00
03	Mal ve Hizmet Alım Giderleri	12.675.127,00
04	Faiz Giderleri	0,00
05	Cari Transferler	0,00
06	Sermaye Giderleri	0,00
07	Sermaye Transferleri	0,00
08	Borç verme	0,00
<b>Toplam Bütçe Kaynak İhtiyacı</b>		<b>12.675.127,00</b>
<b>Bütçe Dışı Kaynak</b>	Döner Sermaye	0,00
	Diğer Yurt İçi	748.769,00
	Yurt Dışı	0,00
<b>Toplam Bütçe Dışı Kaynak İhtiyacı</b>		<b>748.769,00</b>
<b>Toplam Kaynak İhtiyacı</b>		<b>13.423.896,00</b>

**Tablo 24 Performans Hedefi 8**

<b>İdare Adı</b>	38.05 - GAZİ ÜNİVERSİTESİ
------------------	---------------------------

<b>Amaç</b>	Üniversitemizin sağlık hizmetleri alanında sağladığı gelişmelerin ve hizmet kalitesinin hedef kitleye tanıtılması; insan kaynaklarını, bilgi sistemlerinin ve hastalara yönelik hizmetlerin iyileştirilmesi ve geliştirilmesi; laboratuvarların doğru, güvenilir, hızlı ve kesintisiz hizmet verebilmesinin sağlanması ve hastane güvenlik sisteminin etkili hâle getirilmesidir.
<b>Hedef</b>	Sağlık hizmetlerinde gerekli olan fiziksel mekanları oluşturmak.

<b>Performans Hedefi 8</b>	Sağlık hizmetlerinin etkili sunulabilmesi için yeni alanlar yapmak ve mevcut fiziksel mekanları iyileştirmek.
Üniversitemiz bünyesinde faaliyet gösteren ülkemizin en saygın sağlık kurumlarından biri olan Gazi Hastanesi'nin servislerinin renovasyonu çalışmaları ile Acil Servis ve Onkoloji Hastanesi inşaatının sürdürülmesi ve Hastanemizin bilişim ve teknolojik altyapısının geliştirilerek sağlık hizmetlerinin kalitesinin artırılması hedeflenmektedir.	

Performans Göstergeleri		Ölçü Birimi	2014	2015	2016
1	Hasta başına düşen fiziki alan	Metrekare	0,10	0,10	0,10
2	Bakım-onarım giderleri	Tutar	11.734.447	4.656.384	20.030.000
3	Bakım-onarım kapsamında yapılan işlem sayısı	Sayı	586	912	1.048
4	Acil Servis ve Onkoloji Hastanesi inşaatının tamamlanma oranı	Yüzde	0	12	43
5	Tıbbi cihaz alım ve bakım onarım gideri	Tutar	2.086.736	17.390.416	20.035.000
Faaliyetler			Kaynak İhtiyacı		
			Bütçe	Bütçe Dışı	Toplam
1	Acil Servis ve Onkoloji Hastanesi inşaatının sürdürülmesi, sağlık hizmeti sunulan alanların bakım ve onarımlarının yapılması		33.175.000	0	33.175.000
2	Hastanemizin teknolojik altyapısının geliştirilmesi kapsamında tıbbi cihaz alımları ile bakım ve onarımlarının yapılması		22.535.000	2.000.000	24.535.000

**Tablo 25 Faaliyet Maliyetleri Tablosu 9**

<b>İdare Adı</b>	38.05 - Gazi Üniversitesi
<b>Performans Hedefi</b>	Sağlık hizmetlerinin etkili sunulabilmesi için yeni alanlar yapmak ve mevcut fiziksel mekanları iyileştirmek.
<b>Faaliyet Adı</b>	Acil Servis ve Onkoloji Hastanesi inşaatının sürdürülmesi, sağlık hizmeti sunulan alanların bakım ve onarımlarının yapılması
<b>Sorumlu Harcama Birimi veya Birimleri</b>	38.05.03.30 - Uygulama ve Araştırma Hastanesi 38.05.09.09 - Yapı İşleri ve Teknik Daire Başkanlığı 38.05.00.01 - Üst Yönetim, Akademik ve İdari Birimler
Sağlık Hizmetlerinin daha kaliteli olarak sunulabilmesi amacıyla yeni teknolojiye sahip cihazlar temin edilecek ve mevcut cihazların bakım ve onarımları yapılacaktır. Ayrıca Gazi Hastanesinin servislerinin yenilenmesi çalışmalarıyla, Acil Servis ve Onkoloji Hastanesinin yapımına devam edilecektir.	

Ekonomik Kod		Ödenek
01	Personel Giderleri	0,00
02	SGK Devlet Primi Giderleri	0,00
03	Mal ve Hizmet Alım Giderleri	60.000,00
04	Faiz Giderleri	0,00
05	Cari Transferler	0,00
06	Sermaye Giderleri	64.000.000,00
07	Sermaye Transferleri	0,00
08	Borç verme	0,00
<b>Toplam Bütçe Kaynak İhtiyacı</b>		<b>64.060.000,00</b>
<b>Bütçe Dışı Kaynak</b>	Döner Sermaye	0,00
	Diğer Yurt İçi	0,00
	Yurt Dışı	0,00
<b>Toplam Bütçe Dışı Kaynak İhtiyacı</b>		<b>0,00</b>
<b>Toplam Kaynak İhtiyacı</b>		<b>64.060.000,00</b>

**Tablo 26 Faaliyet Maliyetleri Tablosu 10**

<b>İdare Adı</b>	38.05 - GAZİ ÜNİVERSİTESİ
<b>Performans Hedefi</b>	8 - Sağlık hizmetlerinin etkili sunulabilmesi için yeni alanlar yapmak ve mevcut fiziksel mekanları iyileştirmek.
<b>Faaliyet Adı</b>	Hastanemizin teknolojik altyapısının geliştirilmesi kapsamında tıbbi cihaz alımları ile bakım ve onarımlarının yapılması.
<b>Sorumlu Harcama Birimi veya Birimleri</b>	38.05.03.30 - Uygulama ve Araştırma Hastanesi 38.05.09.09 - Yapı İşleri ve Teknik Daire Başkanlığı 38.05.00.01 - Üst Yönetim, Akademik ve İdari Birimler
Üniversitemiz Hastanesine son iki yılda Gamma-Knife ve PET-MR gibi son teknolojiye sahip cihazlar kazandırılmış olup, bilişim ve teknolojik altyapısının geliştirilmesi kapsamında ihtiyaç duyulan cihazların teminine devam edilecektir.	

Ekonomik Kod		Ödenek
01	Personel Giderleri	52.732.000,00
02	SGK Devlet Primi Giderleri	10.767.000,00
03	Mal ve Hizmet Alım Giderleri	936.000,00
04	Faiz Giderleri	0,00
05	Cari Transferler	0,00
06	Sermaye Giderleri	40.000.000,00
07	Sermaye Transferleri	0,00
08	Borç verme	0,00
<b>Toplam Bütçe Kaynak İhtiyacı</b>		<b>104.435.000,00</b>
<b>Bütçe Dışı Kaynak</b>	Döner Sermaye	2.000.000,00
	Diğer Yurt İçi	0,00
	Yurt Dışı	0,00
<b>Toplam Bütçe Dışı Kaynak İhtiyacı</b>		<b>2.000.000,00</b>
<b>Toplam Kaynak İhtiyacı</b>		<b>106.435.000,00</b>

### 2.3.2. Temel Politika ve Önceliklerle Performans Hedefi İlişkisi

- Eğitimde kalite, rekabet, verimlilik, fırsat eşitliğini artırmak ve eğitimde kalitenin artırılması amacıyla yenilikçiliği ve araştırmacılığı esas alan müfredat programlarını yaygınlaştırarak, öğrencilerin bilimsel araştırmaya ve girişimciliğe teşvik edilmesi kapsamında “Eğitim, sosyal ve kültürel bina ve mekanlarını iyileştirmek” ve “Öğrencileri sosyal ve kültürel açıdan desteklemek” öncelikli performans hedefleri olarak belirlenmiştir.
- Öğrenci ve öğretim elemanı değişimi ve hareketliliğini artırmaya yönelik uluslararası programların artırılması, eğitim-öğretimde kalite güvence sisteminin Bologna sürecine uygun olarak planlanmasını ve uygulanmasını sağlamak amacıyla “Öğrenci ve öğretim elemanlarının ulusal ve uluslararası hareketliliğini arttırmak” performans hedefi belirlenmiştir.
- Akıllı uygulamaların kullanımının yaygınlaştırılarak bilgi ve iletişim teknolojileri alanında altyapı ve kapasite artırımının desteklenip, eğitim birimlerinin donanım ve fiziki altyapıları geliştirilmesi kapsamında “Birimlerin bilgisayar-internet vb. donanımlarını geliştirmek” ve “Basılı ve dijital ortamda bilgiye ulaşmak için kütüphane olanaklarını ve erişimini sürekli iyileştirmek” performans hedefleri olarak belirlenmiştir.
- Kamu kurum-kuruluşları ve sanayi kuruluşlarıyla işbirliğini geliştirmeye yönelik projelerin desteklenmesi ile evrensel değerlere, bölgesel ve ulusal kalkınmaya katkısı olan projelere ve AR-GE çalışmalarına ağırlık verilmesine yönelik olarak “ Kurum içi ve diğer kurum-kuruluşlar ile ortak yürütülen projelerin sayısını arttırmak” ve “Araştırma ürünlerinin nitelik ve nicelik olarak artırılması” performans hedefleri olarak belirlenmiştir.
- Katma değeri yüksek ürünlerin geliştirilmesine, nanoteknoloji ve biyoteknolojiye yönelik araştırmalara öncelik verilmesi kapsamında “Teknopark faaliyetlerinin geliştirilmesi” performans hedefi olarak belirlenmiştir.

- Sağlıklı hayat tarzının teşvik edilerek daha erişebilir, uygun, etkili ve etkin bir sağlık hizmeti sunulması ve sağlık hizmeti sunumunda klinik müdahalelerin etkinliğinin sağlanması kapsamında, “Sağlık hizmetlerinin etkili sunulabilmesi için yeni alanlar yapmak ve mevcut fiziksel mekânları iyileştirmek” performans hedefleri olarak belirlenmiştir.

## 2.4. TOPLAM KAYNAK İHTİYACI

Üniversitemizin 2016 Yılı Performans Programı’nda yer alan hedeflerin 209.993.127,00 TL’si bütçe içi ve geri kalan 36.371.335,00 TL’si ise bütçe dışı olmak üzere toplam 264.364.462,00 TL ile finanse edilmesi planlanmıştır. 2016 Yılı Performans Programı’nda belirlenen faaliyetlerin maliyeti, toplam kaynak ihtiyacının %35,29’unu oluşturmaktadır.

**Tablo 27 Toplam Kaynak İhtiyacı Tablosu**

BÜTÇE KAYNAK İHTİYACI	Ekonomik Kodlar (I.Düzey)		FALİYET TOPLAMI	GENEL YÖNETİM GİDERLERİ TOPLAMI	DİĞER İDARELERE TRANSFER EDİLECEK KAYNAKLAR	GENEL TOPLAM
	01	Personel Giderleri	67.489.750,00	393.089.250,00	0,00	460.579.000,00
	02	SGK Devlet Primi Giderleri	11.176.250,00	60.617.750,00	0,00	71.794.000,00
	03	Mal ve Hizmet Alım Giderleri	38.327.127,00	42.418.873,00	0,00	80.746.000,00
	04	Faiz Giderleri	0,00	0,00	0,00	0,00
	05	Cari Transferler	0,00	17.779.000,00	0,00	17.779.000,00
	06	Sermaye Giderleri	93.000.000,00	10.239.000,00	0,00	103.239.000,00
	07	Sermaye Transferleri	0,00	0,00	0,00	0,00
	08	Borç verme	0,00	0,00	0,00	0,00
	09	Yedek Ödenek	0,00	0,00	0,00	0,00
	Bütçe Ödeneği Toplamı		209.993.127,00	524.143.873,00	0,00	734.137.000,00
BÜTÇE DIŞI KAYNAK	Döner Sermaye		2.000.000,00	0,00		2.000.000,00
	Diğer Yurt İçi Kaynaklar		41.767.335,00	0,00		41.767.335,00
	Yurt Dışı Kaynaklar		0,00	0,00		0,00
	Toplam Bütçe Dışı Kaynak İhtiyacı		43.767.335,00	0,00		43.767.335,00
Toplam Kaynak İhtiyacı			253.760.462,00	524.143.873,00	0,00	777.904.335,00

**Tablo 28 İdare Performans Tablosu**

PERFORMANS HEDEFİ FAALİYET	Açıklama	2016					
		Bütçe İçi		Bütçe Dışı		Toplam	
		(TL)	PAY(%)	(TL)	PAY(%)	(TL)	PAY(%)
1	Öğrencileri sosyal ve kültürel açıdan desteklemek.	13.420.000,00	1,75	0,00	0,00	13.420.000,00	1,66
1	Öğrenciler için sosyal – kültürel faaliyetlerin artırılması	13.420.000,00	1,75	0,00	0,00	13.420.000,00	1,66
2	Eğitim ve sosyal, kültürel bina ve mekanları iyileştirmek.	45.361.000,00	5,92	0,00	0,00	45.361.000,00	5,60
2	Üniversitemizdeki laboratuvarların merkezi laboratuvarı bir araya getirilmesi ve geliştirilmesi.	5.821.000,00	0,76	0,00	0,00	5.821.000,00	0,72
3	Bina ve mekanların yapımı-bakımı ve onarımı.	39.540.000,00	5,16	0,00	0,00	39.540.000,00	4,88
3	Basılı ve dijital ortamda bilgiye ulaşmak için kütüphane olanaklarını ve erişimi sürekli iyileştirmek, kütüphane koleksiyonunu geliştirmek.	6.554.000,00	0,86	0,00	0,00	6.554.000,00	0,81
4	Kütüphanedeki kitap ve süreli yayınların niteliğinin ve niceliğinin artırılması	6.554.000,00	0,86	0,00	0,00	6.554.000,00	0,81
4	Araştırma ürünlerinin nitelik ve niceliğini artırmak.	59.264.000,00	7,73	0,00	0,00	59.264.000,00	7,32
5	Araştırmacıların yurt içi ve yurt dışı çalışma faaliyetlerine yönlendirilerek akademik çalışmaların artırılması ve teşvik, ödül vb. uygulamaların geliştirilmesi	59.264.000,00	7,73	0,00	0,00	59.264.000,00	7,32
5	Kurum içi ve diğer kurum-kuruluşlar ile ortak yürütülen projelerin sayısını artırmak.	18.175.000,00	2,37	40.052.000,00	91,51	58.227.000,00	7,19
6	Üniversite içi ve dışı kaynaklardan desteklenen araştırma projelerinin artırılması	18.175.000,00	2,37	40.052.000,00	91,51	58.227.000,00	7,19
6	Teknopark faaliyetlerinin geliştirilmesi	0,00	0,00	966.566,00	2,21	966.566,00	0,12
7	Teknoparkın geliştirilmesine yönelik faaliyetler	0,00	0,00	966.566,00	2,21	966.566,00	0,12
7	Öğrenci ve öğretim elemanlarının ulusal ve uluslararası hareketliliğini artırmak.	12.675.127,00	1,65	748.769,00	1,71	13.423.896,00	1,66
8	Öğrencilerin ve öğretim elemanlarının ulusal ve uluslararası değişim programları hakkında bilgilendirilmesi ve programlara katılımlarının teşvik edilmesi.	12.675.127,00	1,65	748.769,00	1,71	13.423.896,00	1,66
8	Sağlık hizmetlerinin etkili sunulabilmesi için yeni alanlar yapmak ve mevcut fiziksel mekanları iyileştirmek.	86.595.000,00	11,30	2.000.000,00	4,57	88.595.000,00	10,94
9	Acil Servis ve Onkoloji Hastanesi inşaatının sürdürülmesi, sağlık hizmeti sunulan alanların bakım ve onarımlarının yapılması	64.060.000,00	8,36	0,00	0,00	64.060.000,00	7,91
10	Hastanemizin teknolojik altyapısının geliştirilmesi kapsamında tıbbi cihaz alımları ile bakım ve onarımlarının yapılması.	22.535.000,00	2,94	2.000.000,00	4,57	24.535.000,00	3,03
Performans Hedefleri Maliyetleri Toplamı		242.044.127,00	31,59	43.767.335,00	100,00	285.811.462,00	35,29
Genel Yönetim Giderleri		524.143.873,00	68,41			524.143.873,00	64,71
Diğer İdarelere Transfer Edilecek Kaynaklar Toplamı						0,00	0,00
GENEL TOPLAM		766.188.000,00	100,00	43.767.335,00	100,00	809.955.335,00	100,00

### III. EKLER

## EK 1: FAALİYETLERDEN SORUMLU HARCAMA BİRİMLERİNE İLİŞKİN TABLO

**Tablo 29 Faaliyetlerden Sorumlu Harcama Birimlerine İlişkin Tablo**

PERFORMANS HEDEFİ	FAALİYETLER	SORUMLU BİRİMLER
Öğrencileri sosyal ve kültürel açıdan desteklemek.	Öğrenciler için sosyal – kültürel faaliyetlerin artırılması	SAĞLIK, KÜLTÜR VE SPOR DAİRE BAŞKANLIĞI
		ÜST YÖNETİM, AKADEMİK VE İDARİ BİRİMLER
Eğitim ve sosyal, kültürel bina ve mekanları iyileştirmek.	Üniversitemizdeki laboratuvarların merkezi laboratuvarlarda bir araya getirilmesi ve geliştirilmesi.	YAPI İŞLERİ VE TEKNİK DAİRE BAŞKANLIĞI
		ÜST YÖNETİM, AKADEMİK VE İDARİ BİRİMLER
	Bina ve mekanların yapımı-bakımı ve onarımı.	YAPI İŞLERİ VE TEKNİK DAİRE BAŞKANLIĞI
		ÜST YÖNETİM, AKADEMİK VE İDARİ BİRİMLER
Basılı ve dijital ortamda bilgiye ulaşmak için kütüphane olanaklarını ve erişimi sürekli iyileştirmek, kütüphane koleksiyonunu geliştirmek.	Kütüphanedeki kitap ve süreli yayınların niteliğinin ve niceliğinin artırılması	KÜTÜPHANE VE DOKÜMANTASYON DAİRE BAŞKANLIĞI
		ÜST YÖNETİM, AKADEMİK VE İDARİ BİRİMLER
Araştırma ürünlerinin nitelik ve niceliğini artırmak.	Araştırmacıların yurt içi ve yurt dışı çalışma faaliyetlerine yönlendirilerek akademik çalışmaların artırılması ve teşvik, ödül vb. uygulamaların geliştirilmesi	ÜST YÖNETİM, AKADEMİK VE İDARİ BİRİMLER
Kurum içi ve diğer kurum-kuruluşlar ile ortak yürütülen projelerin sayısını artırmak.	Üniversite içi ve dışı kaynaklardan desteklenen araştırma projelerinin artırılması	ÜST YÖNETİM, AKADEMİK VE İDARİ BİRİMLER
Teknopark faaliyetlerinin geliştirilmesi	Teknoparkın geliştirilmesine yönelik faaliyetler	ÜST YÖNETİM, AKADEMİK VE İDARİ BİRİMLER
Öğrenci ve öğretim elemanlarının ulusal ve uluslararası hareketliliğini artırmak.	Öğrencilerin ve öğretim elemanlarının ulusal ve uluslararası değişim programları hakkında bilgilendirilmesi ve programlara katılımlarının teşvik edilmesi.	İDARİ VE MALİ İŞLER DAİRE BAŞKANLIĞI
		MÜHENDİSLİK FAKÜLTESİ
		ÜST YÖNETİM, AKADEMİK VE İDARİ BİRİMLER
Sağlık hizmetlerinin etkili sunulabilmesi için yeni alanlar yapmak ve mevcut fiziksel mekanları iyileştirmek.	Acil Servis ve Onkoloji Hastanesi inşaatının sürdürülmesi, sağlık hizmeti sunulan alanların bakım ve onarımlarının yapılması	UYGULAMA VE ARAŞTIRMA HASTANESİ
		YAPI İŞLERİ VE TEKNİK DAİRE BAŞKANLIĞI
		ÜST YÖNETİM, AKADEMİK VE İDARİ BİRİMLER
	Hastanemizin teknolojik altyapısının geliştirilmesi kapsamında tıbbi cihaz alımları ile bakım ve onarımlarının yapılması.	UYGULAMA VE ARAŞTIRMA HASTANESİ
		ÜST YÖNETİM, AKADEMİK VE İDARİ BİRİMLER
		YAPI İŞLERİ VE TEKNİK DAİRE BAŞKANLIĞI