



## SUNUŞ

Gazi Üniversitesi, köklü geçmişi Cumhuriyetin ilk yıllarına kadar uzanan, ulusal düzeyde kendini kabul ettirmiş, çoğu alanda ülkemizde ilk üç üniversite arasında yer alan, yaptığı başarılı yayınlar ve yürüttüğü projeler ile uluslararası düzeyde de tanınırlığı artan bir üniversitedir. Üniversitemiz bir taraftan eğitim ve öğretim faaliyetleri ile ülkemizdeki uygulamalı ve pratik bilimsel altyapının gelişmesine katkı sağlarken diğer taraftan kamu kurum ve kuruluşları ile sanayi kuruluşlarına sağladığı eğitim, sınav, danışmanlık ve proje ortaklığı faaliyetleri ile katma değeri yüksek bir üniversite olmaya devam etmektedir.

Üniversitemizde 2014–2018 Stratejik Planı çerçevesinde, 5018 sayılı Kamu Mali Yönetimi ve Kontrol Kanunu’nun 9. maddesine dayanılarak çıkartılan Performans Programları hakkında Yönetmelik ile Performans Programı Hazırlama Rehberine uygun olarak 2015 Yılı Performans Programı hazırlanmıştır. 2015 Yılı Performans Programı ile Üniversitemizin Stratejik Planında yer alan öncelikli amaç ve hedefler doğrultusunda 9 adet performans hedefi ve bu hedeflere uygun 11 adet faaliyet belirlenmiştir. Bu hedeflere ulaşmak için gerçekleştirilecek faaliyetlerin bütçe içi ve bütçe dışı kaynaklar ile finanse edilmesi planlanmıştır.

Üniversitemiz 2015 performans programı amaçlarını gerçekleştirmek ve hedeflerine ulaşmak üzere öncelikli olarak; bilgi teknolojilerini daha etkin kullanmayı planlamaktadır. Bu kapsamda öğrencilerimiz ve öğretim üyelerimizin web tabanlı eğitim ve uzaktan eğitim ile desteklenmesi düşünülmektedir. Diğer taraftan üniversitemiz genelinde bürokrasinin azaltılması ve işlem hızlarının artmasını sağlamak amacıyla web tabanlı Evrak Yönetim Sistemine ve elektronik imza uygulamasına geçilmiştir.

Üniversitemiz, bilimsel saygınlığı ve rasyonel faaliyetleriyle bilim, teknoloji, sanat ve spor alanlarında ulusal ve uluslar arası düzeyde tanınmak, özgün düşünce ve çalışmaları ile kendi sahasında önder öğrenciler yetiştirmek, bilim dalları arasındaki ortak çalışmaları disiplinler üstü boyuta taşımak, toplumun hızla değişim sürecinde iletişim araçları ile halka hizmet ve yaşam boyu eğitim hedeflerini yayarak etkili rol almak, stratejik hedeflerine ulaşmak üzere gerekli çalışmaları yürütmeye azimle devam edecektir.

Üniversite yönetimi olarak bu stratejik amaçlara ulaşmak için; katılımcı, şeffaf, hesap verebilme odaklı evrensel akademik ve etik değerlerden ödün vermeyen bir yönetim anlayışını benimsemiş bulunmaktayız. Üniversitemizin yeni dönem yeni yönetim anlayışı ile ulusal ve uluslararası düzeyde saygınlığını artıran ve lider bir üniversite konumuna ulaşacağına olan inancımız tamdır.

Kamuoyunun bilgilerine saygıyla arz olunur.

Prof.Dr. Süleyman BÜYÜKBERBER  
Rektör

## İÇİNDEKİLER

SUNUŞ .....	i
İÇİNDEKİLER .....	iii
TABLolar DİZİNİ .....	v
ŞEKİLLER DİZİNİ .....	vi
I. GENEL BİLGİLER .....	1
1.1. YETKİ, GÖREV VE SORUMLULUK .....	2
1.1.1. Yükseköğretim Kurumları .....	2
1.1.2. Rektör .....	3
1.1.3. Senato .....	5
1.1.4. Üniversite Yönetim Kurulu .....	6
1.1.5. Fakülte Organları .....	7
1.1.6. Enstitü ve Yüksekokul Organları .....	8
1.2. ÖRGÜT YAPISI .....	9
1.2.1. Gazi Üniversitesi Akademik Teşkilat Yapısı .....	9
1.2.2. Gazi Üniversitesi İdari Teşkilat Şeması .....	10
1.3. FİZİKSEL KAYNAKLAR .....	11
1.3.1. Fiziki Alan .....	11
1.3.1.1. Kampüs Alanları .....	11
1.3.1.2. Hastane Alanları .....	12
1.3.1.2.1. Sağlık Araştırma ve Uygulama Merkezi (Gazi Hastanesi) .....	12
1.3.1.2.2. Diş Hekimliği Fakültesi .....	12
1.3.2 Taşıt Sayısı .....	13
1.3.3. Bilgi ve Teknolojik Kaynaklar .....	14
1.4. İNSAN KAYNAKLARI .....	19
1.5. DİĞER HUSUSLAR .....	21
1.5.1. Öğrenci Sayıları .....	21
1.5.2. Kütüphane Kaynakları .....	24
1.5.3. Sosyal, Kültürel, Sanatsal Hizmetler ve Spor Hizmetleri .....	24
1.5.4. Sağlık Hizmetleri .....	27
II. PERFORMANS BİLGİLERİ .....	28
2.1. TEMEL POLİTİKA VE ÖNCELİKLER .....	28

2.2. AMAÇ VE HEDEFLER.....	31
2.2.1. Misyon.....	31
2.2.2. Vizyon .....	31
2.2.3. Stratejik Amaç ve Hedefler .....	32
2.3. PERFORMANS HEDEF VE GÖSTERGELERİ İLE FAALİYETLER .....	36
2.3.1. Performans Hedefi Tabloları.....	36
2.3.2. Temel Politika Ve Önceliklerle Performans Hedefi İlişkisi.....	45
2.3.3. Faaliyet Maliyetleri Tabloları.....	46
III. EKLER .....	59
EK 1: FAALİYETLERDEN SORUMLU HARCAMA BİRİMLERİNE İLİŞKİN TABLO .....	59

## TABLÖLAR DİZİNİ

Tablo 1 Kampüs Alanları .....	11
Tablo 2 Sağlık Araştırma ve Uygulama Merkezi (Gazi Hastanesi) Alanlar .....	12
Tablo 3 Diş Hekimliği Fakültesi Alanlar .....	12
Tablo 4 Taşıt Sayısı .....	13
Tablo 5 Bilgi Sistemleri.....	18
Tablo 6 Bilgi ve Teknolojik Kaynaklar .....	18
Tablo 7 Akademik Personel Sayısı.....	19
Tablo 8 İdari Personel Sayısı.....	20
Tablo 9 2013-2014 Eğitim-Öğretim Yılı Birim Bazında Öğrenci Dağılımları .....	22
Tablo 10 2013-2014 Eğitim-Öğretim Yılı Öğrenci Kontenjanları.....	23
Tablo 11 Merkez Kütüphane Kaynakları .....	24
Tablo 12 Gazi Hastanesi Sağlık Hizmetleri .....	27
Tablo 13 Diş Hekimliği Fakültesi Hasta/Tetkik Sayısı .....	27
Tablo 14 Performans Hedefi 1.....	36
Tablo 15 Performans Hedefi 2.....	37
Tablo 16 Performans Hedefi 3.....	38
Tablo 17 Performans Hedefi 4.....	39
Tablo 18 Performans Hedefi 5.....	40
Tablo 19 Performans Hedefi 6.....	41
Tablo 20 Performans Hedefi 7.....	42
Tablo 21 Performans Hedefi 8.....	43
Tablo 22 Performans Hedefi 9.....	44
Tablo 23 Faaliyet Maliyeti 1 .....	46
Tablo 24 Faaliyet Maliyeti 2 .....	47
Tablo 25 Faaliyet Maliyeti 3 .....	48
Tablo 26 Faaliyet Maliyeti 4 .....	49
Tablo 27 Faaliyet Maliyeti 5 .....	50
Tablo 28 Faaliyet Maliyeti 6 .....	51
Tablo 29 Faaliyet Maliyeti 7 .....	52
Tablo 30 Faaliyet Maliyeti 8 .....	53
Tablo 31 Faaliyet Maliyeti 9 .....	54
Tablo 32 Faaliyet Maliyeti 10 .....	55
Tablo 33 Faaliyet Maliyeti 11 .....	56
Tablo 34 Toplam Kaynak İhtiyacı Tablosu .....	57
Tablo 35 İdare Performans Tablosu .....	58
Tablo 36 Faaliyetlerden Sorumlu Harcama Birimlerine İlişkin Tablo (1).....	59
Tablo 37 Faaliyetlerden Sorumlu Harcama Birimlerine İlişkin Tablo (2) .....	60

## ŞEKİLLER DİZİNİ

Şekil 1 Akademik Teşkilat Şeması.....	9
Şekil 2 İdari Teşkilat Şema.....	10
Şekil 3 Gazi Üniversitesi Personel Sayısı 2012-2013 .....	19
Şekil 4 Gazi Üniversitesi 2010-2014 Öğrenci Sayıları .....	21
Şekil 5 Eğitim Programlarına Göre Dağılımı .....	21

## I. GENEL BİLGİLER

Atatürkçü düşüncenin simgesi olan Gazi Üniversitesinin temelleri Ulu Önderimiz ve yakın arkadaşlarının ortaokullara öğretmen yetiştirmek için Orta Öğretmen Okulları kurulması fikriyle atılmıştır. 1924’de kuruluş çalışmaları başlayan Orta Muallim Mektebi, 1926 yılında iki yıl öğretim süreli ve yalnız edebiyat şubesinden ibaret olarak Konya’da açılmıştır. Geçici bir yönetmelikle çalışmalarına başlayan Okul, kuruluşundan 7 ay sonra Ankara’ya, değişimin ve gelişimin başkentine taşınmıştır.

Milletin kimliğini oluşturacak gücü elinde tutan eğitim ordusunun en önemli kalesi olan Orta Muallim Mektebinin adı 1929 yılında "Gazi Orta Muallim Mektebi ve Terbiye Enstitüsü" olarak değiştirilmiş ve Mimar Kemalettin tarafından yapılan binasında eğitim vermeye başlamıştır. 1929 -1948 arasında Resim-İş, Beden Eğitimi, Müzik, Eğitim (Pedagoji), Fransızca, İngilizce, Almanca bölümleri kurulmuştur. 1976 yılında “Gazi Eğitim Enstitüsü” adını alarak 1982 yılına dek hizmetini sürdürmüştür.

1982 yılı ise yeni bir dönüm noktası olmuştur. Cumhuriyetle birlikte doğan bu köklü kuruluş, 1982 yılında çıkarılan 2809 Sayılı Kanunla üniversiteye dönüştürülmüştür. Bu dönüşüm sırasında Gazi Eğitim Enstitüsü, 1935 yılında kurulan “Ankara Yüksek Teknik Öğretmen”, “Ankara Kız Yüksek Teknik Öğretmen”, 1952 yılında kurulan “Ankara İktisadi Ticari İlimler Akademisi”, 1973 yılında kurulan “Ankara Mühendislik Mimarlık Akademisi” ve bunların bağlı birimleri ile bir araya getirilmiştir.

Kuruluşu ile birlikte hızla büyüyen, ulusal düzeyde kendini kabul ettirerek uluslararası düzeyde ilişkiler geliştiren ve ilklere imza atarak yol alan Gazi Üniversitesi Çorum, Kastamonu ve Kırşehir illerinde değişik fakülteler kurup geliştirerek bu illerimize de birer üniversite kazandırmıştır. Bugün kendisine bağlı olarak eğitim-öğretimini sürdüren 22 fakültesi, 7 enstitüsü, 5 yüksekokulu, 1 Türk Müziği Devlet Konservatuarı, 7 meslek yüksekokulu ile Gazi Üniversitesi, adını aldığı Gazi Mustafa Kemal Atatürk’e yaraşır bir yüksek öğretim kurumu olarak geleceğin aydınlık yolunda emin adımlarla ilerlemektedir.

## **1.1.YETKİ, GÖREV VE SORUMLULUK**

### **1.1.1. Yükseköğretim Kurumları**

Anayasanın 130. maddesinde yer aldığı üzere Yükseköğretim Kurumları “Çağdaş eğitim öğretim esaslarına dayanan bir düzen içinde milletin ve ülkenin ihtiyaçlarına uygun insan gücü yetiştirmek amacı ile orta öğretime dayalı çeşitli düzeylerde eğitim-öğretim, bilimsel araştırma, yayın ve danışmanlık yapmak, ülkeye ve insanlığa hizmet etmek üzere çeşitli birimlerden oluşan kamu tüzel kişiliğine ve bilimsel özerkliğe sahip kurumlar olarak tanımlanmıştır.

2547 sayılı Yükseköğretim Kanunu’nun 5/f maddesinde, “Üniversiteler ile yüksek teknoloji enstitüleri ve bunlar içindeki fakülte, enstitü ve yüksekokullar, kalkınma plan ve programlarının ilke ve hedefleri doğrultusunda ve yükseköğretim planlaması çerçevesinde Yükseköğretim Kurulunun görüşü veya önerisi üzerine kanunla kurulur” denilmektedir.

2547 Sayılı Yükseköğretim Kanunu’nun 12. maddesinde yükseköğretim kurumların görevleri;

- Çağdaş uygarlık ve eğitim - öğretim esaslarına dayanan bir düzen içinde, toplumun ihtiyaçları ve kalkınma planları ilke ve hedeflerine uygun ve ortaöğretime dayalı çeşitli düzeylerde eğitim - öğretim, bilimsel araştırma, yayım ve danışmanlık yapmak,
- Kendi ihtisas gücü ve maddi kaynaklarını rasyonel, verimli ve ekonomik şekilde kullanarak, milli eğitim politikası ve kalkınma planları ilke ve hedefleri ile Yükseköğretim Kurulu tarafından yapılan plan ve programlar doğrultusunda, ülkenin ihtiyacı olan dallarda ve sayıda insan gücü yetiştirmek,
- Türk toplumunun yaşam düzeyini yükseltici ve kamuoyunu aydınlatıcı bilim verilerini söz, yazı ve diğer araçlarla yaymak,



- Örgün, yaygın, sürekli ve açık eğitim yoluyla toplumun özellikle sanayileşme ve tarımda modernleşme alanlarında eğitilmesini sağlamak,
- Ülkenin bilimsel, kültürel, sosyal ve ekonomik yönlerden ilerlemesini ve gelişmesini ilgilendiren sorunlarını, diğer kuruluşlarla işbirliği yaparak, kamu kuruluşlarına önerilerde bulunmak suretiyle öğretim ve araştırma konusu yapmak, sonuçlarını toplumun yararına sunmak ve kamu kuruluşlarınca istenecek inceleme ve araştırmaları sonuçlandırarak düşüncelerini ve önerilerini bildirmek,
- Eğitim - öğretim ve seferberliği içinde, örgün, yaygın, sürekli ve açık eğitim hizmetini üstlenen kurumlara katkıda bulunacak önlemleri almak,
- Yörelerindeki tarım ve sanayinin gelişmesine ve ihtiyaçlarına uygun meslek elemanlarının yetişmesine ve bilgilerinin gelişmesine katkıda bulunmak, sanayi, tarım ve sağlık hizmetleri ile diğer hizmetlerde modernleşmeyi, üretimde artışı sağlayacak çalışma ve programlar yapmak, uygulamak ve yapılanlara katılmak, bununla ilgili kurumlarla işbirliği yapmak ve çevre sorunlarına çözüm getirici önerilerde bulunmak,
- Eğitim teknolojisini üretmek, geliştirmek, kullanmak, yaygınlaştırmak,
- Yükseköğretimin uygulamalı yapılmasına ait eğitim - öğretim esaslarını geliştirmek, döner sermaye işletmelerini kurmak, verimli çalıştırmak ve bu faaliyetlerin geliştirilmesine ilişkin gerekli düzenlemeleri yapmaktır.

### **1.1.2. Rektör**

2547 Sayılı Kanunun 13'ncü maddesi uyarınca devlet üniversitelerinde rektör, profesör akademik unvanına sahip kişiler arasından görevdeki rektörün çağrısı ile toplanacak üniversite öğretim üyeleri tarafından seçilecek adaylar arasında Cumhurbaşkanınca atanır. Rektörün görev süresi 4 yıldır. Süresi sona erenler aynı yöntemle yeniden atanabilirler. Ancak iki dönemden fazla rektörlük yapılamaz. Rektör, üniversite veya yüksek teknoloji enstitüsü tüzel kişiliğini temsil eder.

### **Görevleri;**

- Üniversite kurullarına başkanlık etmek, yükseköğretim üst kuruluşlarının kararlarını uygulamak, üniversite kurullarının önerilerini inceleyerek karara bağlamak ve üniversiteye bağlı kuruluşlar arasında düzenli çalışmayı sağlamak,
- Her eğitim-öğretim yılı sonunda ve gerektiğinde üniversitesinin eğitim-öğretim, bilimsel araştırma ve yayım faaliyetleri hakkında Üniversitelerarası Kurula bilgi vermek,
- Üniversitenin yatırım programlarını, bütçesini ve kadro ihtiyaçlarını, bağlı birimlerinin ve üniversite yönetim kurulu ile senatonun görüş ve önerilerini aldıktan sonra hazırlamak ve Yükseköğretim Kuruluna sunmak,
- Gerekli gördüğü hallerde üniversiteyi oluşturan kuruluş ve birimlerde görevli öğretim elemanlarının ve diğer personelin görev yerlerini değiştirmek veya bunlara yeni görevler vermek,
- Üniversitenin birimleri ve her düzeydeki personeli üzerinde genel gözetim ve denetim görevini yapmak.

### **Yetki ve Sorumluluk**

Üniversitenin ve bağlı birimlerin öğretim kapasitesinin rasyonel bir şekilde kullanılmasında ve geliştirilmesinde, öğrencilere gerekli sosyal hizmetlerin sağlanmasında, gerektiği zaman güvenlik önlemlerinin alınmasında, eğitim-öğretim, bilimsel araştırma ve yayım faaliyetlerinin devlet kalkınma plan, ilke ve hedefleri doğrultusunda planlanıp yürütülmesinde, bilimsel ve idari gözetim ve denetimin yapılmasında ve bu görevlerin alt birimlere aktarılmasında, takip ve kontrol edilmesinde ve sonuçlarının alınmasında birinci derecede yetkili ve sorumludur.

5018 Sayılı Kamu Mali Yönetim Kanunu'nun 11. maddesi gereğince üst yönetici olarak idarenin stratejik planlarının ve bütçelerinin kalkınma planına, yıllık programlara, kurumun stratejik plan ve performans hedefleri ile hizmet gereklerine uygun olarak hazırlanması ve uygulanmasından, sorumlulukları altındaki kaynakların etkili, ekonomik ve verimli şekilde elde edilmesi ve kullanımını sağlamaktan, kaydedilmesinden ve kötüye kullanımının önlenmesinden, mali yönetim ve kontrol sisteminin işleyişinin gözetilmesi, izlenmesi ve anılan Kanunda belirtilen görev ve sorumlulukların yerine getirilmesinden Bakana karşı sorumludur.

Üst Yöneticiler bu sorumluluğun gereklerini Harcama Yetkilileri, Mali Hizmetler Birimi ve İç Denetçiler aracılığıyla yerine getirirler.

### **1.1.3. Senato**

Senato, Rektörün başkanlığında, Rektör Yardımcıları, Dekanlar ve her fakülteden fakülte kurullarınca üç yıl için seçilecek birer öğretim üyesi ile rektörlüğe bağlı enstitü ve yüksekokul müdürlerinden teşekkül eder.

Senato, her eğitim - öğretim yılı başında ve sonunda olmak üzere yılda en az iki defa toplanır.

#### **Görevleri;**

- Üniversitenin eğitim - öğretim, bilimsel araştırma ve yayım faaliyetlerinin esasları hakkında karar almak,
- Üniversitenin bütününe ilgilendiren kanun ve yönetmelik taslaklarını hazırlamak veya görüş bildirmek,
- Rektörün onayından sonra Resmi Gazete'de yayınlanarak yürürlüğe girecek olan üniversite veya üniversitenin birimleri ile ilgili yönetmelikleri hazırlamak,

- Üniversitenin yıllık eğitim - öğretim programını ve takvimini inceleyerek karara bağlamak,
- Bir sınava bağlı olmayan fahri akademik unvanlar vermek ve fakülte kurullarının bu konudaki önerilerini karara bağlamak,
- Fakülte kurulları ile rektörlüğe bağlı enstitü ve yüksekokul kurullarının kararlarına yapılacak itirazları inceleyerek karara bağlamak,
- Üniversite yönetim kuruluna üye seçmek,

#### **1.1.4. Üniversite Yönetim Kurulu**

Üniversite yönetim kurulu; rektörün başkanlığında dekanlardan, üniversiteye bağlı değişik öğretim birim ve alanlarını temsil edecek şekilde senatoca dört yıl için seçilecek üç profesörden oluşur.

Rektör gerektiğinde Yönetim Kurulunu toplantıya çağırır. Üniversite yönetim kurulu idari faaliyetlerde rektöre yardımcı bir organ olarak aşağıdaki görevleri yerine getirir.

- Yükseköğretim üst kuruluşları ile senato kararlarının uygulanmasında, belirlenen plan ve programlar doğrultusunda rektöre yardım etmek,
- Faaliyet plan ve programlarının uygulanmasını sağlamak; üniversiteye bağlı birimlerin önerilerini dikkate alarak yatırım programını, bütçe tasarısı taslağını incelemek ve kendi önerileri ile birlikte rektörlüğe sunmak,
- Üniversite yönetimi ile ilgili rektörün getireceği konularda karar almak,
- Fakülte, enstitü ve yüksekokul yönetim kurullarının kararlarına yapılacak itirazları inceleyerek kesin karara bağlamak,

### **1.1.5. Fakülte Organları**

2547 sayılı Yükseköğretim Kanununun 16. maddesi ile fakülte organları dekan, fakülte kurulu ve fakülte yönetim kurulu olmak üzere oluşturulmuştur.

#### **1.1.5.1 Dekan**

Dekan rektörün önereceği üniversite içinden veya dışından üç profesör arasından yüksek öğretim kurulunca üç yıl süre ile seçilir ve normal usul ile atanır.

#### **Görevleri;**

- Fakülte kurullarına başkanlık etmek, fakülte kurullarının kararlarını uygulamak ve fakülte birimleri arasında düzenli çalışmayı sağlamak,
- Her öğretim yılı sonunda ve istendiğinde fakültenin genel durumu ve işleyişi hakkında rektöre rapor vermek,
- Fakültenin ödenek ve kadro ihtiyaçlarını gerekçesi ile birlikte rektörlüğe bildirmek, fakülte bütçesi ile ilgili fakülte yönetim kurulunun da görüşünü aldıktan sonra rektörlüğe sunmak,
- Fakültenin birimleri ve her düzeydeki personel üzerinde genel gözetim ve denetim görevini yapmak

#### **Yetki ve Sorumluluk**

Fakültenin ve bağlı birimlerinin öğretim kapasitesinin rasyonel bir şekilde kullanılmasında ve geliştirilmesinde gerektiği zaman güvenlik önlemlerinin alınmasında, öğrencilerin gerekli sosyal hizmetlerinin sağlanmasında, eğitim-öğretim bilimsel araştırma ve yayım faaliyetlerinin düzenli bir şekilde yürütülmesinde, bütün faaliyetlerin gözetim ve denetiminin yapılmasında, takip ve kontrol edilmesinde ve sonuçlarının alınmasında rektöre karşı birinci derecede sorumludur.

### **1.1.6. Enstitü ve Yüksekokul Organları**

2547 sayılı Yükseköğretim Kanununun 19. ve 20. maddelerinde enstitü ve yüksekokul organları; enstitü ve yüksekokul müdürü, enstitü ve yüksekokul kurulu ve enstitü ve yüksekokul yönetim kurulundan oluşmaktadır.

#### **1.1.6.1 Yüksekokul ve Enstitü Müdürü**

Enstitü ve yüksekokul müdürü, üç yıl için ilgili fakülte dekanının önerisi üzerine rektör tarafından atanır. Rektörlüğe bağlı enstitülerde bu atama doğrudan rektör tarafından yapılır. Süresi biten müdür tekrar atanabilir.

Yüksekokul ve enstitü müdürü dekanlara verilmiş olan görevleri yüksekokul ve enstitü bakımından yerine getirir.

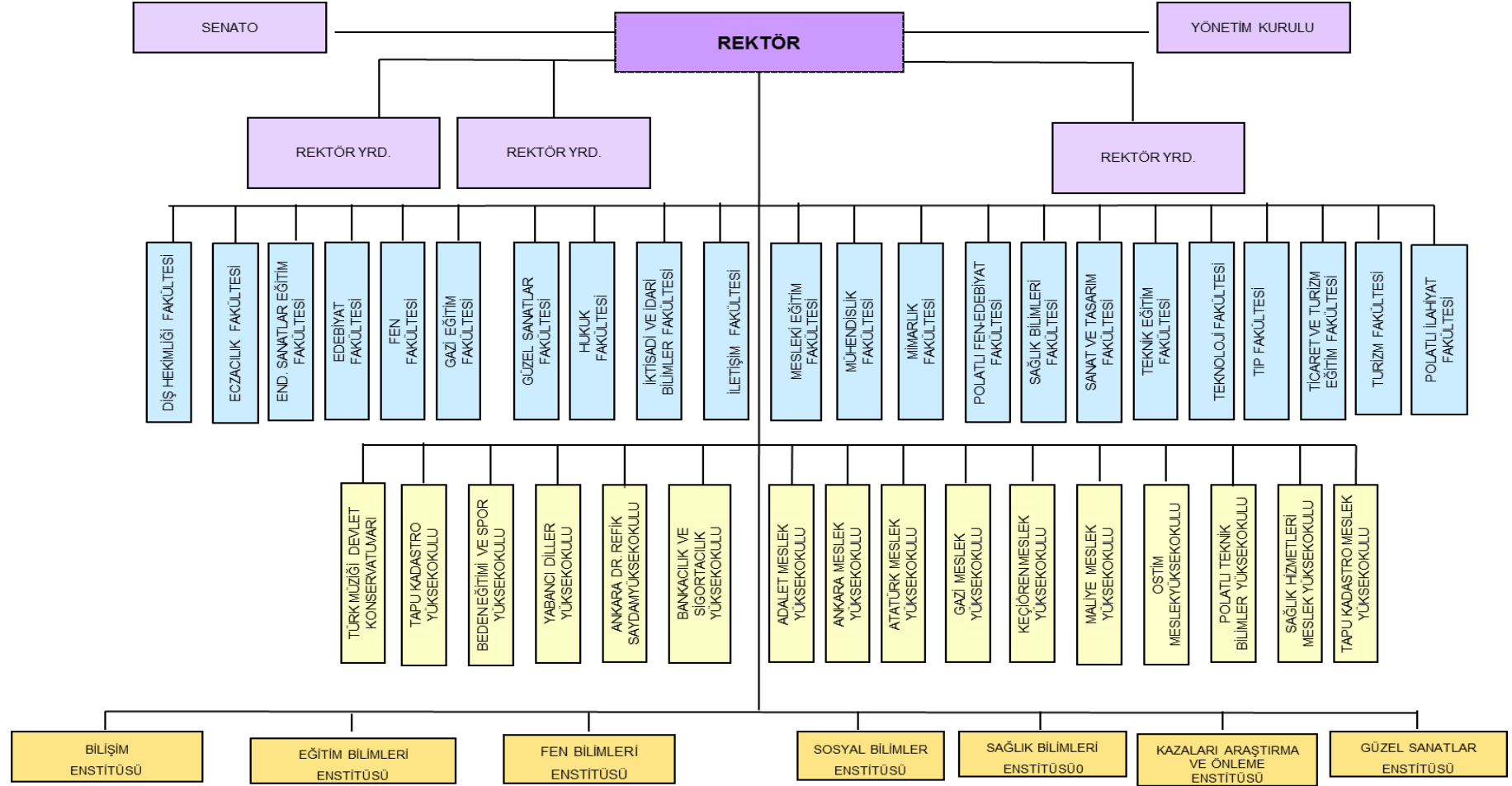
5018 sayılı Kamu Mali Yönetimi ve Kontrol Kanunu'na göre Dekan, Yüksekokul ve Enstitü Müdürü “Bütçeyle ödenek tahsis edilen her bir harcama biriminin en üst yöneticisi harcama yetkilisidir.”

5018 sayılı kanunun 32. maddesine göre “Bütçelerden harcama yapılabilmesi harcama yetkilisinin harcama talimatı vermesiyle mümkündür. Harcama yetkilileri harcama talimatlarının bütçe ilke ve esaslarına kanun, tüzük ve yönetmelikler ile diğer mevzuata uygun olmasından ödeneklerin etkili, ekonomik ve verimli kullanılmasından ve bu kanun çerçevesinde yapmaları gereken diğer işlemlerden sorumludurlar.”

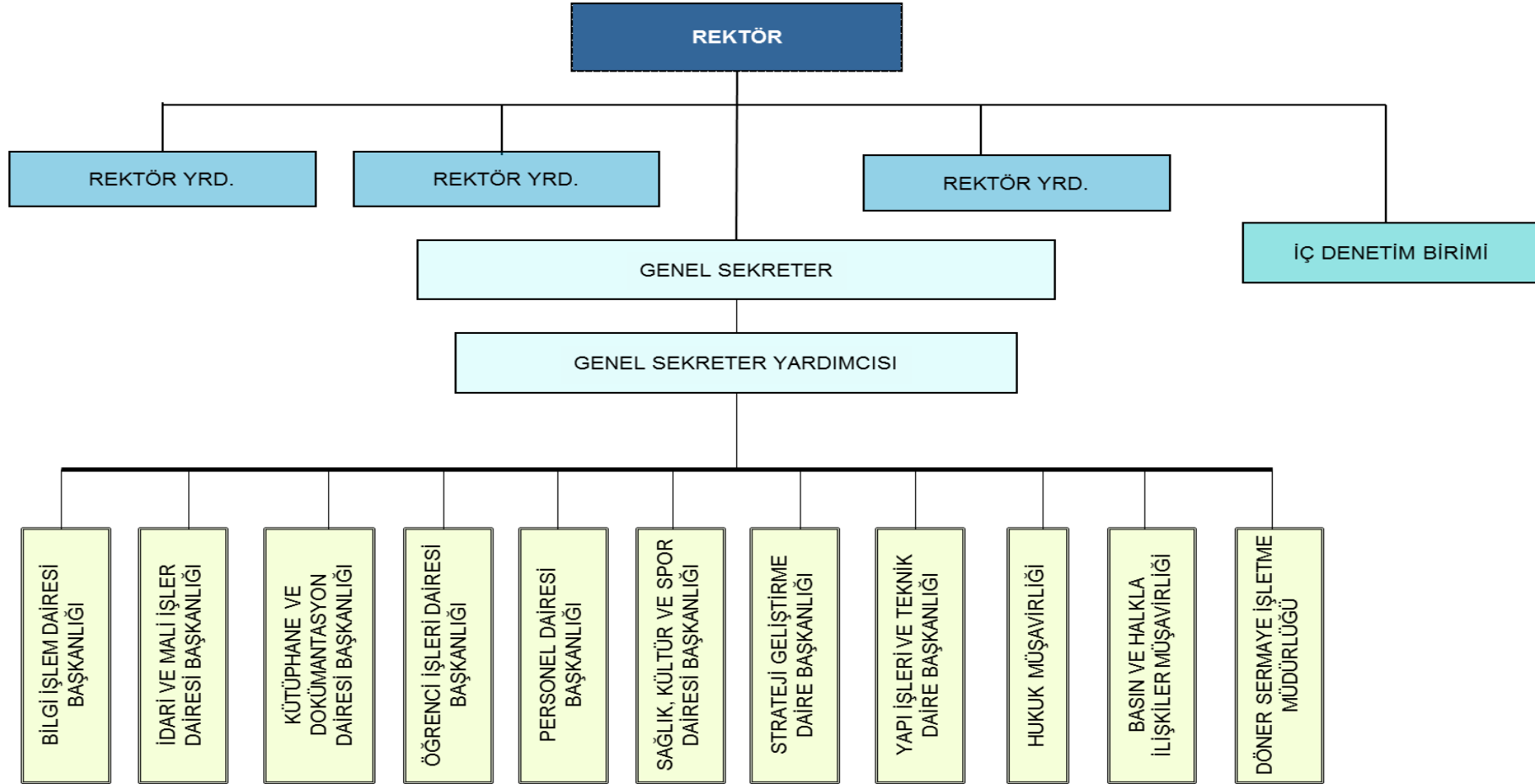
## 1.2. ÖRGÜT YAPISI

### 1.2.1. Gazi Üniversitesi Akademik Teşkilat Yapısı

Şekil 1 Akademik Teşkilat Şeması



**1.2.2. Gazi Üniversitesi İdari Teşkilat Şeması**  
**Şekil 2 İdari Teşkilat Şema**





### 1.3. FİZİKSEL KAYNAKLAR

#### 1.3.1. Fiziki Alan

##### 1.3.1.1. Kampüs Alanları

Tablo 1 Kampüs Alanları

YERLEŞKE ADI	MÜLKİYET DURUMUNA GÖRE TAŞINMAZ ALANI (M <sup>2</sup> )		
	ÜNİVERSİTE	MALİYE/HAZİNE	TOPLAM
MERKEZ KAMPÜS	45.400	339.558	384.958
BEŞEVLER BÖLGESİ		97.471	97.471
MALTEPE BÖLGESİ	12.336	21.184	33.520
EMEK KAMPÜSÜ	11.624		11.624
TUNUS CADDESİ		1.094	1.094
GÖLBAŞI KAMPÜSÜ		255.643	255.643
ÇUBUK KAMPÜSÜ		343.597	343.597
AKYURT BÖLGESİ		4.398	4.398
ÇANKAYA BÖLGESİ		760	760
POLATLI KAMPÜSÜ		9.698	9.698
KIZILCAHAMAM	538.554		538.554
TOPLAM	607.914	1.073.403	1.681.317

\* Kapalı Alanlar Toplamı: 644.856 m<sup>2</sup>

(derslikler, kapalı spor alanları, depo ve arşivler, sosyal tesisler, hastaneler, lojmanlar vs.)

\*Toplam Açık Alan: 1.487.602 m<sup>2</sup>

### 1.3.1.2. Hastane Alanları

#### 1.3.1.2.1. Sağlık Araştırma ve Uygulama Merkezi (Gazi Hastanesi)

Tablo 2 Sağlık Araştırma ve Uygulama Merkezi (Gazi Hastanesi) Alanlar

Birim	Sayı (Adet)	Alan (m <sup>2</sup> )
Acil Servis	1	5.550
Yoğun Bakım	9	1.990
Ameliyathane	18	2.560
Klinik	1	30.625
Laboratuvar	10	3.200
Eczane	1	605
Radyoloji Alanı	1	2.800
Nükleer Tıp Alanı	1	1.415
Sterilizasyon Alanı	1	1.400
Mutfak	1	1.100
Çamaşırhane	1	457
Teknik Servis	1	140
Poliklinik Binası	1	24.020
İdari, Hizmet, Tetkik Katları		17.530
Radyoterapi Alanı	1	684
Hemodiyaliz Alanı	1	1.500
E Blok	1	38.400
<b>Hastane Toplam Kapalı Alanı</b>		<b>133.976</b>

#### 1.3.1.2.2. Diş Hekimliği Fakültesi

Tablo 3 Diş Hekimliği Fakültesi Alanlar

Birim	Sayı (Adet)	Alan (m <sup>2</sup> )	Birim	Sayı (Adet)	Alan (m <sup>2</sup> )
Acil Servis			Nükleer Tıp Alanı		
Yoğun Bakım			Sterilizasyon Alanı	1	93,46
Ameliyathane	1	250	Mutfak	1	400
Klinik	8	2.584,50	Çamaşırhane	1	29
Laboratuvar	5	645	Teknik Servis	4	100
Eczane			Bürolar, Depo vs		6.945,50
Radyoloji Alanı	1	85	E Blok		2.626,90
<b>Hastane Toplam Kapalı Alanı</b>		<b>13.759,36</b>			

### 1.3.2 Taşıt Sayısı

Tablo 4 Taşıt Sayısı

SIRA NO	TAŞITIN CİNSİ	MEVCUT TAŞIT SAYISI	HİZMET ALIMI SURETİYLE EDİNİLEN TAŞIT SAYISI*	TOPLAM
T01a	Binek otomobil (*)	0	10	10
T01b	Binek otomobil (**)	0	0	0
T02	Binek otomobil	8	5	13
T03	Station-Wagon	4	0	4
T04	Arazi binek (Enaz 4, en çok 8 kişilik)	1	0	1
T05	Minibüs (Sürücü dahil en fazla 15 kişilik)	7	1	8
T06	Kaptı-kaçtı (Arazi)	0	0	0
T07	Pick-up (Kamyonet, şoför dahil 3 veya 6 kişilik)	5	0	5
T08	Pick-up (Kamyonet, arazi hizmetleri için şoför dahil 3 veya 6 kişilik)	0	0	0
T09	Panel	0	1	1
T10	Midibüs (Sürücü dahil en fazla 26 kişilik)	2	0	2
T11a	Otobüs (Sürücü dahil en az 27 kişilik)	0	0	0
T11b	Otobüs (Sürücü dahil en az 41 kişilik)	11	0	11
T12	Kamyon şasi-kabin tam yüklü ağırlığı en az 3.501 Kg.	1	0	1
T13	Kamyon şasi-kabin tam yüklü ağırlığı en az 12.000 Kg.	1	0	1
T14	Kamyon şasi-kabin tam yüklü ağırlığı en az 17.000 Kg.	0	0	0
T15	Ambulans (Tıbbi donanımlı)	8	0	8
T16	Ambulans arazi hizmetleri için	0	0	0
T17	Pick-up (Kamyonet) cenaze arabası yapılmak üzere	0	0	0
T18	Motorsiklet en az 45-250 cc.lik	0	0	0
T19	Motorsiklet en az 600 cc.lik	0	0	0
T22	Diğer Taşıtlar	2	0	2
TOPLAM		50	17	67
*Yukarıdaki tabloda belirtilen taşıtlar haricinde Üniversitemizde öğrencilerinin sosyal, kültürel ve sportif etkinliklerinde kullanılmak üzere kilometre esasına göre Sağlık,Kültür ve Spor Dairesi Başkanlığının bütçesinden midibüs ve otobüs kiralaması yapılmaktadır.				

### **1.3.3. Bilgi ve Teknolojik Kaynaklar**

Üniversitemizin bilgisayar, ağ ve iletişim hizmetleri Bilgi İşlem Dairesi Başkanlığı tarafından yürütülmektedir. Bilgi İşlem Dairesi Başkanlığının etmekte Üniversite öğrenci ve personeli ile tüm birimlere e-posta, web, kütüphane erişimi, mobil erişim, sunucu, yazılım, teknik servis ve ofis hizmetleri sunmaktadır. Üniversitemizin bilişim alt yapısı aşağıdaki şekilde özetlenebilir:

#### **-Donanım ve Teknik Alt Yapı**

Tüm bilgi sistemleri, firewall, posta, ftp, web, dns hizmetlerinde çeşitli özelliklerde güçlü sunucularımız hizmet vermektedir. Tüm bilgi sistemleri, firewall, posta, ftp, web, dns hizmetlerinde çeşitli özelliklerde 95 adet sunucu hizmet vermektedir.

#### **-AĞ DONANIMI**

##### **- Ağ ve İnternet Hizmetleri**

#### **Gazi Üniversitesi Sistem ve Ağ Mimarisi**

Sistem ve ağ mimarisi içerisinde kullanılan cihazlar ve sistemler aşağıda açıklanmıştır.

#### **Ana Omurga (Cisco Catalyst 6509)**

Gazi Üniversitesi merkez kampüsündeki tüm binalardan ana omurgaya fiber bağlantı bulunmaktadır. Dış yerleşkelerden merkez kampüse yakın olanlar (Dış Hekimliği, Tıp, İktisadi ve İdari Bilimler, Mühendislik) ana omurgaya fiber kablo ile bağlanmaktadır. Uzak kampüsler ise Anadolu Ağı üzerinden ana omurgaya bağlanmaktadır.

Model: Cisco Catalyst 6500

Cihaz Üzerindeki Modüller:

32-Gbps paylaşımlı veri yolu, 9 adet slot

Gigabit Ateş Duvarı (Firewall) Modülü

Cisco Network Analiz Modülü (NAM-Network Analysis Module)

Cisco Kablosuz Servis Modülü (WISM-Wireless Services Module)

Bir bakır, iki fiber modülü

## **VMware (IBM)**

VMware beş adet fiziksel sunucudan oluşmaktadır. Bir sunucu yönetim için kullanılmaktadır. Söz konusu sunucular ile bulut bilişim (Cloud Computing) yapılabilmektedir. Böylece, aynı konfigürasyona sahip sunucular kısa zaman kurulabilmekte, yedekleme ve kablo maliyeti azaltılmaktadır. Ayrıca, sunucuların tek merkezden yönetilmesi sağlanmakta ve enerji maliyeti düşürülmektedir. VMware üzerinde “DMZ”, “LAN”, “Network” bölgelerinde toplam 90 sanal sunucu hizmet vermektedir. Şekil 1.2 de VMware üzerindeki sunucuların bölgelere göre dağılım mimarisi gösterilmektedir. Sunucular 2 adet SAN switch aracılığı ile Veri depolama ve Teyp ünitesine bağlanmaktadır.

Sunucu sayısı: 4 adet (Her biri 4 işlemcili , 6 çekirdekli)

Model: IBM 3850MZ

İşlemci: Intel XEON E7450 2.4 GHZ

RAM : 98 GB

DNS : İki adet DNS (Domain Name Server) sunucumuz bulunmaktadır.

Bunlar aşağıda verilmiştir.

### **DNS-21 (Ana-Master DNS)**

Sistem özellikleri:

- Çift çekirdekli 2 adet XEON 2,5 işlemci
- 10 GB bellek
- Debian Linux işletim sistemi
- 100 GB Hard Disk

### **DHCP Sunucusu**

Sistem özellikleri:

- Çift çekirdekli 1 adet XEON 2,4 işlemci
- 4 GB bellek
- Debian işletim sistemi
- 200 GB Hard Disk

Sanallaştırma dışında 6 adet gerçek sunucu hizmet vermektedir. Bunlar, iki adet DNS Sunucu, bir adet DHCP Sunucu, bir adet Alan Kontrol Sunucusu, bir adet E-posta Sunucusu ve bir adette Duvar Sunucusudur.

### **Alan Kontrol Sunucusu**

Sistem özellikleri:

- Çift çekirdekli 1 adet XEON 2,8 işlemci
- 4 GB bellek
- Windows 2003 işletim sistemi

### **E-Posta Sunucusu**

E-Posta işlemleri için bir adet sunucu kullanılmaktadır. E-Posta işlemleri içinde akademik, idari ve öğrenci posta hizmetleri bulunmaktadır. Sisteme dışarıdan gelen bütün mailler bir çok kurallardan ve taramalardan geçerek en son kullanıcının e-posta kutusuna düşmektedir. Devamlı gelişen virüsler, spamlar, phishing teknikleri ile mücadele edilmektedir. Sunucunun 8 Gigabit veri transfer hızı bulunmaktadır.

Sunucunun Modeli : Fujitsu Primergy RX300 S7

RAM : 64 GB

İşlemci : 32\* 1200 MHZ (32 ve 64 bit desteklenmektedir)

### **Güvenlik Duvar Sunucusu**

Sistem özellikleri:

- AMD Opteron 2,8 işlemci
- 6 GB bellek
- Debian işletim sistemi
- 400 GB Hard Disk

## **Cisco ASR 1006 Yönlendirici (Router)**

Söz konusu cihaz üzerinden yönlendirme yapılmaktadır.

Modüler bir yapıya sahip olan ve üzerinde çeşitli ara yüz kartları takılabilen 12 adet yuva bulunmaktadır. Cihaz üzerinde, 5 adet Gigabit Ethernet ara yüz kartının takılabildiği yuva bulunmakta ve bu yuvalardan 3 tanesine 1000BaseSX, 2 tanesine ise 1000BaseLX arayüz kartı takılıdır. Yönlendiricinin IP paket iletim performansı IPv4 forwarding, IP Multicast, ACL, QoS, Reverse Path Forwarding (RPF) ve Sampled NetFlow özelliklerinin birlikte kullanıldığı durumda 10 Mbps olmaktadır. Cihaz üzerinde 16 bin adet erişim denetim listesi (ACL, Access Control List) tanımlanmaktadır.

## **Veri depolama (Data storage)**

Toplam Disk Alanı:72 TB

Yazılım: IBM Director Console

Eposta Sunucusu İçin Ayrılan Alan: 5 TB

VMware için ayrılan Alan : 15 TB

Yedekleme için ayrılan Alan: 40 TB (20 TB yedek, 20 TB Boş Kapasite)

Üniversitemizde kullanılan başlıca bilgi sistemleri ile bilgi ve teknolojik kaynaklar aşağıdaki tablolarda belirtilmiştir.

**Tablo 5 Bilgi Sistemleri**

Sürekli Eğitim Bilgi Sistemi	Gazi Panel Bilgi Sistemi
Bilimsel Araştırma Bilgi Sistemi	GÜADEK Bilgi Sistemi
İhale Bilgi Sistemi	Kamu Harcama ve Muhasebe Bilişim Sistemi
Websitem	Say2000i
İlan Bilgi Sistemi	e-Bütçe
Açık Arşiv Bilgi Sistemi	Harcama Yönetim Sistemi
Canlı Yayın Bilgi Sistemi	Hukuk Bilgi Sistemi
e- Gazi Portal	Sürekli Eğitim Bilgi Sistemi
Muhasebe Bilgi Sistemi	Sağlık Bilgi Sistemi
Elektronik Belge Yönetim Sistemi	Taşınır Bilgi Sistemi
Performans Bilgi Sistemi	Kütüphane Yayın İstek Bilgi Sistemi
Telefon Defteri Bilgi Sistemi	İstatistik Bilgi Sistemi

**Tablo 6 Bilgi ve Teknolojik Kaynaklar<sup>1</sup>**

CİNSİ	SAYI	CİNSİ	SAYI
MASAÜSTÜ BİLGİSAYAR	18.795	PROJEKSİYON	1.202
CEP BİLGİSAYARI	47	SLAYT MAKİNESİ	19
DİZÜSTÜ BİLGİSAYAR	1.841	TEPEGÖZ	166
TABLET BİLGİSAYAR	21	BARKOT OKUYUCU	0
DOKUNMATİK BİLGİSAYAR	207	BASKI MAKİNESİ	55
DİĞER BİLGİSAYAR	76	FOTOĞRAF MAKİNESİ	228
YAZICI	3.846	KAMERALAR	425
TARAYICI	274	TELEVİZYONLAR	491
FOTOKOPI	257	MİKROSKOPLAR	731
FAKS	105		

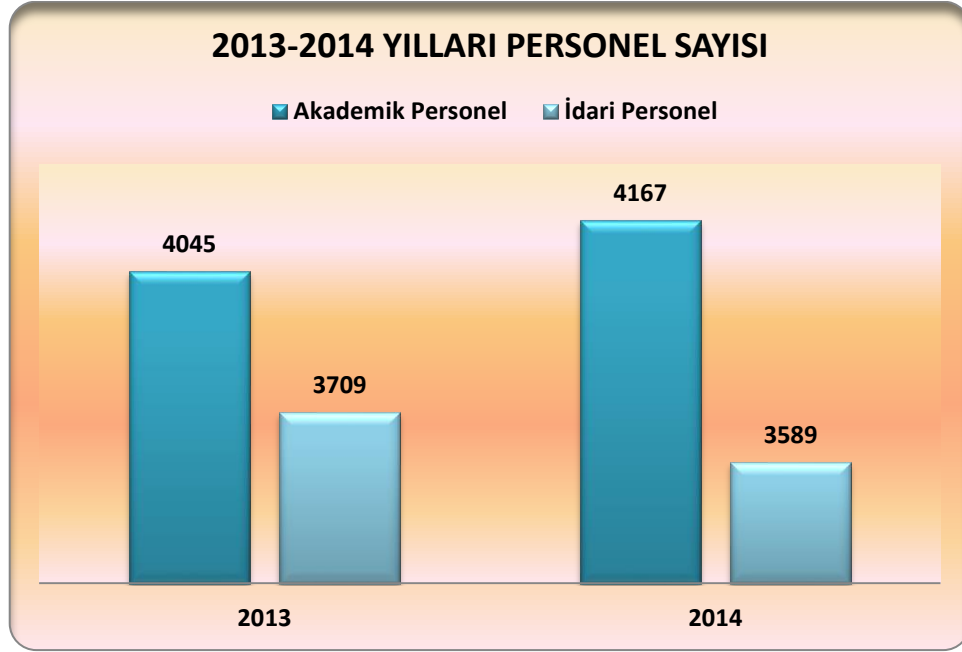
<sup>1</sup> 2013 yılı sonu itibariyledir.



#### 1.4. İNSAN KAYNAKLARI

Üniversitemizde 2014 yılı itibariyle 4.167'si (5'i yabancı uyruklu) akademik olmak üzere 7.756 personel görev yapmaktadır. Üniversitemizde görev yapan personel sayısı karşılaştırmalı olarak aşağıdaki şekilde gösterilmiştir.

**Şekil 3 Gazi Üniversitesi Personel Sayısı 2012-2013**



Üniversitemizde görev yapan akademik personelin %23'ü profesör unvanına sahiptir. Unvanlarına göre akademik personelin dağılımı aşağıdaki tabloda gösterilmiştir.

**Tablo 7 Akademik Personel Sayısı**

UNVANI	PERSONEL SAYISI
Profesör	952
Doçent	510
Yardımcı Doçent	632
Öğretim Görevlisi	361
Okutman	229
Araştırma Görevlileri	1.315
Uzman	168
<b>TOPLAM</b>	<b>4.167</b>

Üniversitemizde akademik personelin yanı sıra 3.589 idari personel görev yapmakta olup, idari personelin 3.531'i 657 sayılı Kanunun 4-a, 58'i aynı kanunun 4-b maddesine göre ve 31 personel ise işçi statüsünde istihdam edilmektedir.

**Tablo 8 İdari Personel Sayısı**

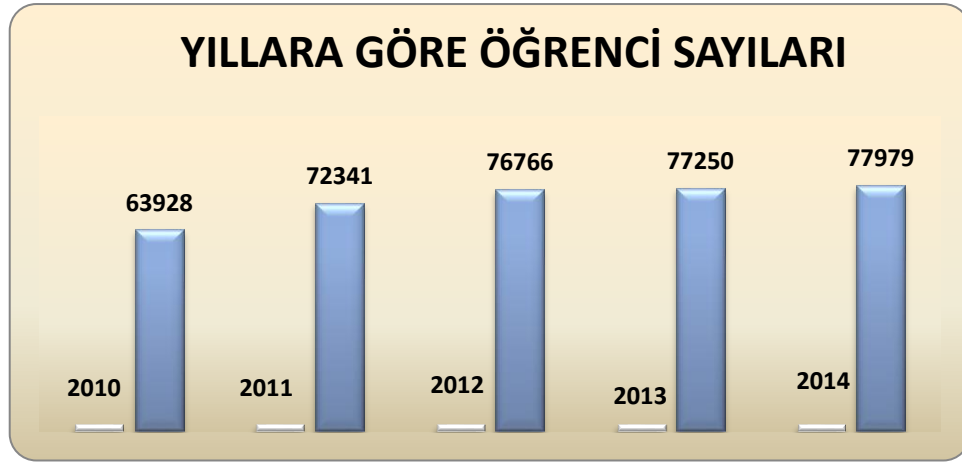
<b>GÖREV UNVANI</b>	<b>2013</b>	<b>2014</b>
Memur	3.602	3.589
657/4-a	3429	3531
657/4-b	173	58
Geçici İşçi Sayısı	1	
Sürekli İşçi Sayısı	33	31
<b>Toplam</b>	<b>3.636</b>	<b>3.620</b>

## 1.5. DİĞER HUSUSLAR

### 1.5.1. Öğrenci Sayıları

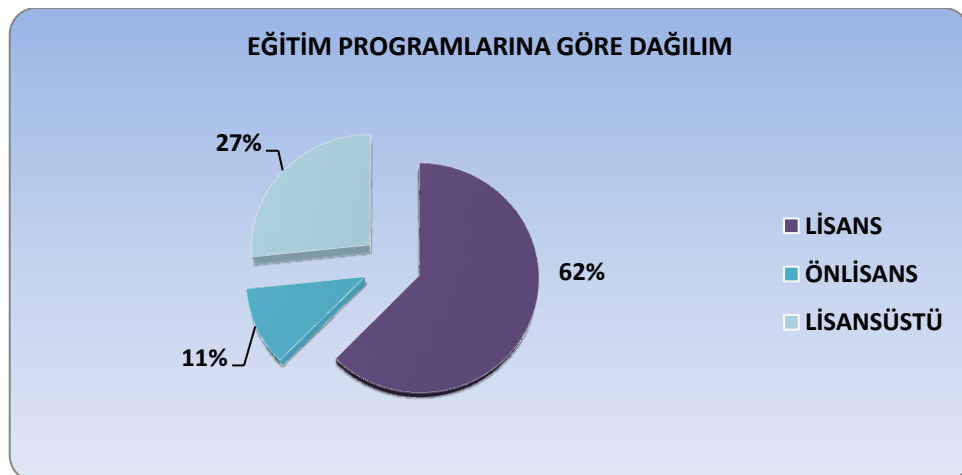
Üniversitemizde 2013-2014 Eğitim-Öğretim Yılı Güz Döneminde 1.866 yabancı uyruklu olmak üzere toplam 77.979 öğrenci öğrenim görmektedir. Üniversitemizin 2010-2014 dönemine ilişkin öğrenci sayısı aşağıdaki grafikte gösterilmiştir.

Şekil 4 Gazi Üniversitesi 2010-2014 Öğrenci Sayıları



Öğrenci sayılarının eğitim programlarına göre dağılımı incelendiğinde, öğrencilerimizin %.64'ünün lisans programlarında kayıtlı olduğu görülmektedir. Bununla birlikte lisans programları kapsamında yurtdışı üniversiteler ile ortak yürütülen üç programda 48 öğrenci bulunmaktadır. Eğitim programlarına göre öğrenci sayılarının yüzdesel dağılımı aşağıdaki şekilde gösterilmiştir.

Şekil 5 Eğitim Programlarına Göre Dağılımı



**Tablo 9 2013-2014 Eğitim-Öğretim Yılı Birim Bazında Öğrenci Dağılımları**

BİRİM ADI	ÖNLİSANS-LİSANS			YÜKSEK LİSANS			SANATTA YETERLİLİK	DOKTORA	TOPLAM
	I. ÖĞRETİM	II. ÖĞRETİM	UZAKTAN EĞİTİM	TEZLİ	TEZSİZ	UZAKTAN EĞİTİM			
BİLİŞİM ENSTİTÜSÜ				372	221	468		98	1.159
EĞİTİM BİLİMLERİ ENSTİTÜSÜ				3.765	265			1.065	5.095
FEN BİLİMLERİ ENSTİTÜSÜ				4.771	115			1.171	6.057
GÜZEL SANATLAR ENSTİTÜSÜ				450			82	65	597
SAĞLIK BİLİMLERİ ENSTİTÜSÜ				716				676	1.392
SOSYAL BİLİMLER ENSTİTÜSÜ				4.675	310	50		1.468	6.503
<b>ENSTİTÜ TOPLAM</b>									<b>20.803</b>
DİŞHEKİMLİĞİ FAKÜLTESİ	813								813
ECZACILIK FAKÜLTESİ	745								745
EDEBİYAT FAKÜLTESİ	2.830	840							3.670
ENDÜSTRİYEL SANATLAR EĞİTİM FAKÜLTESİ	116								116
FEN FAKÜLTESİ	1.770	1.180							2.950
GAZİ EĞİTİM FAKÜLTESİ	6.890	1.165							8.055
GÜZEL SANATLAR FAKÜLTESİ	270								270
HUKUK FAKÜLTESİ	1.950								1.950
İKTİSADİ VE İDARİ BİLİMLER FAKÜLTESİ	5.949	3.141							9.090
İLETİŞİM FAKÜLTESİ	1.183	153							1.336
MESLEKİ EĞİTİM FAKÜLTESİ	176								176
MİMARLIK FAKÜLTESİ	833								833
MÜHENDİSLİK FAKÜLTESİ	3.518	1.403							4.921
POLATLI FEN EDEBİYAT FAKÜLTESİ	751								751
SAĞLIK BİLİMLERİ FAKÜLTESİ	1.374								1.374
SANAT VE TASARIM FAKÜLTESİ	571	110							681
TEKNİK EĞİTİM FAKÜLTESİ	896	645							1.541
TEKNOLOJİ FAKÜLTESİ	2.375								2.375
TİP FAKÜLTESİ	2.612								2.612
TİCARET VE TURİZM EĞİTİM FAKÜLTESİ	162	32							194
TURİZM FAKÜLTESİ	1.460	670							2.130
<b>FAKÜLTE TOPLAMI</b>									<b>46.583</b>
TÜRK MÜZİĞİ DEVLET KONSERVATUVARI	96								96
BANKACILIK VE SİGORTACILIK YÜKSEKOKULU	195	67							262
BEDEN EĞİTİMİ VE SPOR YÜKSEKOKULU	1.110	410							1.520
TAPU KADASTRO YÜKSEKOKULU	132								132
<b>YÜKSEKOKUL TOPLAMI</b>									<b>2.010</b>
ADALET MESLEK YÜKSEKOKULU	157								157
ANKARA MESLEK YÜKSEKOKULU	275	250							525
ATATÜRK MESLEK YÜKSEKOKULU	1.309	1.451							2.760
GAZİ MESLEK YÜKSEKOKULU	464	430	1.790						2.684
TAPU KADASTRO MESLEK YÜKSEKOKULU	83	15							98
POLATLI SOSYAL BİLİMLER MYO	431								431
KAZAN MESLEK YÜKSEKOKULU	35								35
MALİYE MESLEK YÜKSEKOKULU	59								59
OSTİM MESLEK YÜKSEKOKULU	321	134							455
SAĞLIK HİZMETLERİ MESLEK YÜKSEKOKULU	987	145							1.132
TEKNİK BİLİMLER MYO	267								267
<b>MESLEK YÜKSEKOKULU TOPLAM</b>									<b>8.603</b>
<b>GENEL TOPLAM</b>									<b>77.999</b>

2013-2014 Eğitim-Öğretim yılında Üniversitemize 17.006 öğrenci kontenjanı verilmiştir. Birim bazında öğrenci kontenjanları aşağıdaki tabloda gösterilmiştir.

**Tablo 10 2013-2014 Eğitim-Öğretim Yılı Öğrenci Kontenjanları**

BİRİMİ		2014-2015								
		ÖRGÜN				2.Öğretim				T
		ÖNLİSANS	LİSANS	YÜKSEK LİSANS	DOKTORA	ÖNLİSANS	LİSANS	YÜKSEK LİSANS	DOKTORA	
FEN BİLİMLERİ	Fen Fakültesi		270							270
	Mühendislik Fakültesi		575							575
	Mimarlık Fakültesi		190							190
	Teknoloji Fakültesi		577							577
	Tapu Kadastro Yüksekokulu		45							45
	Teknik Bilimler Yüksekokulu	270								270
	Kazan M.Y.O	30								30
	Bilişim Enstitüsü			208	82			1084		1374
	Fen Bilimleri Enstitüsü			913	91			340		1344
	TOPLAM	300	1657	1121	173			1424		4675
SOSYAL BİLİMLER	Edebiyat Fakültesi		635							635
	Gazi Eğitim Fakültesi		1410							1410
	Hukuk Fakültesi		500							500
	İktisadi ve İdari Bilimler Fakültesi		1120							1120
	İletişim Fakültesi		215							215
	Sanat ve Tasarım Fakültesi		250							250
	Turizm Fakültesi		334							334
	Polatlı Fen Edebiyat Fakültesi		185							185
	Güzel Sanatlar Fakültesi		80							80
	Türk Müziği Devlet Konservatuarı		60							60
	Bankacılık ve Sigortacılık Y.O.		70							70
	Polatlı Sosyal Bilimler M.Y.O	480								480
	Beden Eğitimi ve Spor Y.O.		210							210
	Güzel Sanatlar Enstitüsü			138	77					215
	Sosyal Bilimler Enstitüsü			990	356			110		1456
	Eğitim Bilimleri Enstitüsü			541	186			80		807
TOPLAM	480	5069	1669	619			190		8027	
SAĞLIK BİLİMLERİ	Diş Hekimliği Fakültesi		120							120
	Eczacılık Fakültesi		115							115
	Tıp Fakültesi		400							400
	Sağlık Bilimleri Fakültesi		440							440
	Sağlık Hizmetleri M.Y.O.	330								330
	Sağlık Bilimleri Enstitüsü			188	170					358
	TOPLAM	330	1075	188	170					1763
GENEL TOPLAM		1110	7801	2978	962	0	0	1614	0	14465

### 1.5.2. Kütüphane Kaynakları

Üniversitemiz Merkez Kütüphanesi'nde koleksiyonunda bulunan kaynaklar aşağıdaki tabloda gösterilmiştir.

**Tablo 11 Merkez Kütüphane Kaynakları**

Kitap Sayısı	242.220
Kitap Dışı (DVD,CD,VCD)	20.027
Basılı Tez	12.569
Açık Erişim Tez	10.117
Basılı Periyodik Yayın Aboneliği	524
Ciltlenmiş Yayın Sayısı	79.670
Elektronik Dergi Aboneliği	146
<b>Elektronik Yayın Sayısı</b>	<b>2.323.856</b>
<i>E-Kitap</i>	<i>157.410</i>
<i>E-Tez</i>	<i>2.100.000</i>
<i>E-Dergi</i>	<i>61.314</i>
<i>E-Referans</i>	<i>120</i>
<b>Elektronik Veri Tabanı</b>	<b>92</b>

### 1.5.3. Sosyal, Kültürel, Sanatsal Hizmetler ve Spor Hizmetleri

Akademik ve idari personel ile öğrencilerin öğle yemekleri aynı mutfaklarda hazırlanmakta ve aynı çeşit yemek değişik salonlarda hizmete sunulmaktadır.

Üniversitemize ait 7 adet mutfak ve 29 adet yemekhanede öğle yemeği hizmeti sunulmaktadır. Bu yemekhanelerde 4 kap set-seçimsiz menülerle günde ortalama 13.000 kişiye öğle yemeği verilmektedir.

Diyetisyenler Fakülte bünyelerinde görev alarak öğrenci ve personelin yemeklerinin daha sağlıklı çıkartılabilmesi için kontrol mekanizması oluşturmaktadır.

Planlanan menüler doğrultusunda yemek hazırlığı için gerekli tüm gıda malzemeleri birinci kalite ürünlerden seçilerek öğrenci ve personellerimize kaliteli ve sağlıklı yemek öğünleri sunulmaktadır.

Üniversitemiz mutfak ve yemekhaneleri denetlemek üzere hijyen ve sanitasyon komisyonu kurulmuştur. Bu komisyon bütün birimleri dolaşarak fiziksel koşulların düzeltilmesi için gerekli çalışmaları yapmaktadır.

Tedarikçi firmaların getirdikleri gıda ve temizlik malzemeleri, beslenme hizmetleri biriminde çalışan diyetisyen ve gıda mühendisi tarafından teslim alınmaktadır.

Diyetisyen ve gıda mühendisleri mutfak, depo, yemekhane ve diğer birimler düzenli olarak kontrol edilmekte ve ihtiyaç oldukça alet ve ekipmanların bakım ve onarım çalışmaları yapılmaktadır.

Üniversitemizce yemek fiyatları öğrencilerimizin ekonomik durumları göz önünde bulundurularak düzenlenmektedir.

Yemek hizmetlerinin ücretlendirilmesi akıllı kart sistemiyle yapılmaktadır. Akıllı kart aynı zamanda öğrenciler için öğrenci kartı olarakta kullanılmaktadır.

Beslenme Biriminde görev alan diyetisyenler öğleden sonra poliklinik hizmeti vererek öğrenci ve personellerimize beslenme ve diyet danışmanlık hizmeti vermektedir.

Üniversitemiz organlarının belirlediği kokteyl organizasyonlarını Beslenme Birimi düzenlemekte ve gerçekleştirmektedir. Organizasyonlarda servis hizmetleri üniversitemiz Ticaret ve Turizm Fakültesi öğrencileri işbirliğiyle gerçekleştirmektedir.

Üniversitemiz öğrencilerine teknik amaçlı gezi etkinliklerinde kullanılmak üzere kumanya dağıtımını yapmaktadır.

Beslenme birimi yemekhane ve mutfaklarda öğrencilere kısmi zamanlı çalışma imkanı sağlayarak ek gelir imkanı vermektedir.

İhtiyaç sahibi öğrencilerimize belirlenen kontenjan dahilinde, ücretsiz yemek kartı, K.Y.K Bursu, Özel Kurum ve Kuruluş Bursları verilmektedir.

Öğretim yılının başlaması ile birlikte öğrencilere birbirleri ile tanışma fırsatı, topluluk kurmaları veya mevcut topluluklarda görev almaları, dinlenme ve eğlenme alışkanlıklarını kazanmaları için imkânlar sağlanmaktadır.

Öğrencilerin sosyal yaşamlarına ilişkin konularda çalışmalar yapılmakta ve bu konuda ilgili birimlerle eşgüdüm sağlanmaktadır.

Yabancı uyruklu öğrencilerin üniversiteye ve çevreye uyumunu hızlandırmak için onlara yönelik kültürel ve sosyal etkinlikler düzenlenmektedir.

Öğrenci topluluklarının kurulması ve işleyişlerine ilişkin çalışmaları yürütülmektedir. Öğrenci kulüp ve toplulukları ile eşgüdümlü çalışılmaktadır.

Öğrencilerimizin Güzel Sanatlarla ilgili faaliyetleri izlemeleri, isterlerse bu faaliyetlere katılmalarını temin etmek amacıyla yıl boyunca çeşitli etkinlikler düzenlenmektedir. Bu etkinlikler Fakülte ve Yüksekokullar bünyesinde bulunan kapalı salonlarda veya açık hava gösterileri şeklinde yapılmaktadır.

Fakülte ve Yüksekokullarda okuyan öğrencilerin düzenledikleri tanışma kokteyllerine gerekli yiyecek ve içecek, gezilerde kumanya verilmekte, gerekli durumlarda konaklama ve ulaşım bedelleri karşılanmaktadır.



#### 1.5.4. Sağlık Hizmetleri

Sağlık hizmetleri, Sağlık Uygulama ve Araştırma Hastanesi ile Dış Hekimliği Fakültesi tarafından sunulmaktadır. Üniversitemiz tarafından sunulan sağlık hizmetlerine ilişkin veriler 2012 yılı sonu itibariyle aşağıdaki tablolarda belirtilmiştir.

**Tablo 12 Gazi Hastanesi Sağlık Hizmetleri**

	<b>YATAK SAYISI</b>	<b>HASTA SAYISI</b>	<b>TETKİK SAYISI</b>
ACİL SERVİS HİZMETLERİ	30	4.790	-
YOĞUN BAKIM	87	2.075	-
KLİNİK	936	57.612	-
AMELİYAT SAYISI	-	36.132	-
POLİKLİNİK HASTASI SAYISI	-	814.458	-
LABORATUAR HİZMETLERİ	-	1.288.219	6.416.356
RADYOLOJİ ÜNİTESİ HİZMETLERİ	-	201.607	398.834
NÜKLEER TIP BÖLÜMÜNDE VERİLEN HİZMETLER	-	7.590	10.370
MERKEZ KAMPÜS HASTA SAYISI	-	20.983	-
<b>TOPLAM</b>	<b>1.053</b>	<b>2.433.466</b>	<b>6.825.560</b>

**Tablo 13 Dış Hekimliği Fakültesi Hasta/Tetkik Sayısı**

	<b>YATAK SAYISI</b>	<b>HASTA SAYISI</b>	<b>TETKİK SAYISI</b>
AMELİYAT SAYISI	5	90	890
POLİKLİNİK HASTASI SAYISI	-	28.452	477.418
LABORATUAR HİZMETLERİ	-	2.540	-
RADYOLOJİ ÜNİTESİ HİZMETLERİ	-	5.400	316675
MEDİKO SOSYAL POLİKLİNİK HASTA SAYISI	-	2.220	-
<b>TOPLAM</b>	<b>5</b>	<b>38.702</b>	<b>794.983</b>

## II. PERFORMANS BİLGİLERİ

### 2.1. TEMEL POLİTİKA VE ÖNCELİKLER

Gazi Üniversitesi, 2015 yılı için stratejik planında yer alan amaç ve hedeflere göre belirlediği performans hedefleri ile faaliyetlerini, 10. Kalkınma Planı ve Orta Vadeli Program'da yer alan amaç, politika ve öncelikler ile Orta Vadeli Mali Plan'da ortaya konulan mali çerçeve ve bütçe tahminlerine, bütçe ve yatırım programında yer alan politika ve önceliklere uygun olarak gerçekleştirecektir.

2015–2017 dönemi yatırım programı hazırlıklarında eğitim, sağlık, spor, teknolojik araştırma yatırımlarına öncelik verilecektir.

Üniversitemizde ‘düşünme, algılama ve problem çözme yeteneği gelişmiş, demokratik değerleri ve milli kültürü özümsemiş, paylaşma ve iletişime açık, sanat ve estetik duyguları güçlü, özgüven ve sorumluluk duygusu ile girişimcilik ve yenilikçilik özelliklerine sahip, bilim ve teknoloji kullanımına ve üretimine yatkın, bilgi toplumunun gerektirdiği temel bilgi ve becerilerle donanmış, üretken ve mutlu bireylerin yetiştirmek’’ eğitim politikamızın temel amacıdır.

Toplumun ve ekonominin ihtiyaçlarına duyarlı, paydaşlarıyla etkileşim içerisinde olan, ürettiği bilgiyi ürüne, teknolojiye ve hizmete dönüştüren, akademik, idari ve mali açıdan özerk üniversite modeli çerçevesinde küresel ölçekte rekabetçi bir sistemine ulaşılması hedeflenmektedir.

Bu çerçevede;

- Üniversitemiz hesap verebilirlik temelinde özerklik, performans odaklılık, ihtisaslaşma ve çeşitlilik ilkeleri çerçevesinde kalite odaklı rekabetçi bir yapıya dönüştürülecektir. Bu kapsamda eğitimde kalite, rekabet, verimlilik ve fırsat eşitliğini artırmaya yönelik olarak bütçe sistemi çerçevesinde gerekli tedbirler alınacaktır.

- Ulusal Yeterlilik Çerçevesi oluşturularak eğitim ve öğretim programları ulusal meslek standartlarına göre güncellenecek, önceki öğrenmelerin tanınmasını içeren, öğrenci hareketliliğini destekleyen ulusal ve uluslararası geçerliliğe sahip diploma ve sertifikasyon sistemi geliştirilecektir. Üniversitemizde öğrenci ve öğretim elemanı değişimi ve hareketliliğini artırmaya yönelik uluslararası programlar artırılarak sürdürülecek ve katılım yaygınlaştırılacaktır.
- Eğitim-öğretimde kalite güvence sisteminin Bologna sürecine uygun olarak planlanmasını ve uygulanması sağlanacaktır.
- Eğitimde bireylerin kişilik ve kabiliyetlerini geliştiren, hayat boyu öğrenme yaklaşımı çerçevesinde işgücü piyasasıyla uyumunu güçlendiren bir yaklaşım esas alınacaktır.
- Yükseköğretim kurumlarının sanayi ile işbirliği içerisinde teknoloji üretimine önem veren, çıktı odaklı bir yapıya dönüştürülmesi teşvik edilmesi kapsamında, kamu kurum-kuruluşları ve sanayi kuruluşlarıyla Üniversitemiz arasında işbirliğini geliştirmeye yönelik projeler desteklenecektir.
- Evrensel değerlere, bölgesel ve ulusal kalkınmaya katkısı olan projelere ve AR-GE çalışmalarına ağırlık verilecektir.
- Eğitimde kalitenin artırılması amacıyla, yenilikçiliği ve araştırmacılığı esas alan müfredat programları yaygınlaştırılacak, öğrenciler bilimsel araştırmaya ve girişimciliğe teşvik edilecektir.
- Öğrencilerin ruhsal ve fiziksel gelişimleri ile becerilerini artırmaya yönelik sportif, sanatsal ve kültürel aktiviteleri daha fazla içeren programlar uygulanacaktır.
- Akıllı uygulamaların kullanımı yaygınlaştırılarak bilgi ve iletişim teknolojileri alanında altyapı ve kapasite artırımı desteklenecek, eğitim birimlerinin donanım ve fiziki altyapıları geliştirilecektir.
- Bilgi ve iletişim teknolojilerinin kullanımıyla elde edilebilecek ekonomik ve sosyal faydalar konusundaki farkındalık artırılacaktır.

- İletişim teknolojileri altyapısı geliştirilerek; başta fiber altyapı olmak üzere, yüksek hızlı internet erişim imkânı sunan sabit ve mobil yeni nesil erişim şebekelerinin yaygınlaştırılması sağlanacaktır.
- Üniversitemiz Sağlık Uygulama ve Araştırma Merkezinin verimli ve tercih edilir olmasını sağlamak için gerekli çalışmaları yapacaktır.
- Sağlıklı hayat tarzı teşvik edilecek ve daha erişilebilir, uygun, etkili ve etkin bir sağlık hizmeti sunulacaktır.
- Sağlık hizmet sunumunda klinik müdahalelerin etkililiğini, hasta ve sağlık çalışanlarının güvenliği ve memnuniyetini dikkate alan yaklaşımlar geliştirilecektir.
- İlaç ve tıbbi cihazların kalitesi, kullanımı ve bunlara yönelik harcamaların etkinliği kontrol edilecektir.

## **2.2. AMAÇ VE HEDEFLER**

### **2.2.1. Misyon**

**Üniversitemiz Gazi'nin adını taşımanın ve Cumhuriyetin öncü öğretmenlerini yetiştiren ilköğretim kurumunu bünyesinde barındırmanın onuruyla; araştırmacı, sorgulayıcı, çözümleyici düşünce yapısında, değişen dünya koşullarında topluma liderlik yapabilecek, insani değerlere saygılı bireyler yetiştirmeyi, bilgiye ulaşarak, bilgiyi üreterek, paylaşarak ve hayata dönüştürerek toplumun yaşam boyu eğitim ve gelişme sürecine katkıda bulunmayı görev edinmiştir.**

### **2.2.2. Vizyon**

**Türkçe eğitimi esas alan Gazi Üniversitesi'nin vizyonu; bilim ve teknolojiden sanat ve spora kadar uzanan geniş bir yelpazede özgün araştırmaları, üst düzey eğitimi, yaratıcı faaliyetleri ve topluma hizmeti ile ulusal ve uluslararası düzeyde saygın ve lider bir üniversite olmaktır.**

### 2.2.3. Stratejik Amaç ve Hedefler

Üniversitemiz 2014-2018 Stratejik Planı'nda genel olarak altı adet stratejik amaç ve bu amaçlara ulaşabilmek için otuz dokuz hedef belirlenmiştir.

**Stratejik Amaç 1:** Üniversitemizi nitelikli öğrencilerin tercih etmesinin; eğitim programlarını iç ve dış paydaşların beklentilerine uygun biçimde düzenlenmesinin; öğrencilerin eğitim-öğretim sürecine aktif katılmasının öğrenci gelişimlerinin ve başarılarının etkili bir şekilde ölçülmesi, değerlendirilmesi ve iyileştirilmesinin; öğrenci hizmetlerinin ve öğretimde kalite güvence sisteminin kurumsallaşmasının; hayat boyu eğitim hizmetlerinin yaygınlaşmasının; uzaktan eğitim sisteminin geliştirilmesinin; araştırma ve geliştirme merkezlerinin ve değişim programlarının etkililiğinin artırılmasının sağlanmasıdır.

**Stratejik Hedef 1.1:** Ortaöğretim kurumlarına devam eden veya bu kurumlardan mezun olan öğrencilere üniversitemizi tanıtarak başarılı öğrencilerin üniversitemizi tercih etmesini sağlamak.

**Stratejik Hedef 1.2:** Öğrencilerimizin üniversitemize aidiyet duygusunu geliştirmek.

**Stratejik Hedef 1.3:** Üniversitemizin ön lisans, lisans ve lisansüstü programlarının tamamını gözden geçirerek programları iç ve dış paydaşların beklentilerine göre yeniden düzenlemek.

**Stratejik Hedef 1.4:** Üniversitemizdeki fiziki mekânların etkin kullanılmasını sağlamak.

**Stratejik Hedef 1.5:** Eğitim ve Öğretim faaliyetlerinde teknoloji kullanım düzeyini artırmak.

**Stratejik Hedef 1.6:** Kütüphane hizmet ve imkânlarını artırmak.

**Stratejik Hedef 1.7:** Öğrencilerimizin üniversite ortamında sosyalleşmelerini sağlamak.

**Stratejik Hedef 1.8:** Yüksek lisans ve doktora tezlerinin bireysel, toplumsal ve ekonomik faydasını artırmak.

**Stratejik Amaç 2:** Üniversitemizde birimler tarafından kurumsal olarak ve öğretim elemanlarınca bireysel olarak gerçekleştirilen araştırma çalışmalarıyla projelerin nitelik ve niceliğinin artırılmasıdır.

**Stratejik Hedef 2.1:** Öğretim elemanlarımızın bilimsel faaliyetleri ile akademik çalışmalarının sayısını artırmak.

**Stratejik Hedef 2.2:** Üniversitemizdeki proje birimlerinin etkinliğini ve verimliliğini artırmak.

**Stratejik Hedef 2.3:** Uygulama ve Araştırma Merkezimizin etkinliğini ve verimliliğini arttırmak.

**Stratejik Hedef 2.4:** Teknoloji Transfer Ofisinin örgütlenmesinin tamamlanması.

**Stratejik Hedef 2.5:** Gazi Teknoparkın faaliyet alanlarını geliştirerek faaliyetlerin niteliğini artırmak ve Teknoparkın uluslararası bir konumda yer almasını sağlamak.

**Stratejik Amaç 3:** Üniversitemiz bünyesinde yer alan tüm birimlerin değişen koşullara göre yeniden düzenlenmesi için örgütün verimliliğini ve etkililiğini geliştirilmesi, kurum içi ve kurum dışı faaliyetlerde örgüt kültürü, yapısı ve imajı konusunda farkındalık kazandırılması ve Gazi Üniversitesinin toplum içindeki yeri, vizyon ve misyonuna uygun olarak yeniliklerde öncü bir kurum olmasının sağlanmasıdır.

**Stratejik Hedef 3.1:** Üniversitenin yapılanmasına ve işleyişine uygun olarak birimlerin verimliliğini tespit etmek.

**Stratejik Hedef 3.2:** Üniversitemizde örgüt kültürünü, yapısını ve kurumsal imajını geliştirerek çalışanların kuruma bağlılığını artırmaya dönük faaliyetlerin yapılmasını sağlamak.

**Stratejik Hedef 3.3:** Akademik ve idarî personelimiz ile öğrencilerimizin kişiliğini, onurunu ve toplumsal itibarını olumsuz yönde etkileyen mobbinge karşı Mobbing Biriminin faaliyetlerini geliştirmek.

**Stratejik Hedef 3.4:** Üniversitemizin ulusal ve uluslararası alanda sürdürülebilir marka değerini oluşturmak.

**Stratejik Amaç 4:** İnsan kaynakları planlaması kapsamında akademik-idari personel ihtiyacının tespit edilmesini, personelin niteliğini, öğrencilerin üniversiteyi tercihinden mezuniyetine kadar değişen ve gelişen dünya koşullarına göre yetiştirilmesini ve öğrencilerin eğitim-öğretim faaliyetlerine etkin bir şekilde devam edebilmeleri için barınma gibi destek hizmetlerinin niteliğinin artırılmasının sağlanmasıdır.

**Stratejik Hedef 4.1:** Tüm birimlerde, eğitim, araştırma, idari işler ve diğer faaliyetler doğrultusunda akademik-idari insan kaynağı planı yapmak, atama ve terfilerde nesnel ölçütler oluşturmak.

**Stratejik Hedef 4.2:** Öğretim Üyesi Yetiştirme Programının etkinliğini artırmak.

**Stratejik Hedef 4.3:** Akademik-idari insan kaynaklarının sürekli gelişimi ve niteliğinin artırılması amacıyla gerekli kurumsal yapıyı oluşturmak.

**Stratejik Hedef 4.4:** Akademik personelin akademik faaliyetlerini desteklemek, personeli nitelikli ve etkili araştırma ve yayın faaliyetlerine özendirmek, bu araştırmaları gerçekleştirebilmek için gerekli yapılanma ve süreçlerini hayata geçirmek ve araştırma alt yapısını güçlendirmek.

**Stratejik Hedef 4.5:** Personelin, teknolojik gelişmelere ve iş ortamındaki değişikliklere uyum sağlamasına yönelik olarak hizmet içi eğitim programları ile personele emeklilik sonrası destek sağlamak amacıyla hizmet sonrası eğitim programları düzenlemek ve sonuçlarını izlemek.

**Stratejik Hedef 4.6:** Öğrencilerin eğitim gördüğü programın yanında, meslek edinme, kariyer planlama ve mesleki rehberlik alma gibi alanlarda gelişmeleri için gerekli ortamları sağlamak.

**Stratejik Hedef 4.7:** Öğrencilerimize ders çalışma ortamlarının olduğu, sosyal aktivitelerin, kültürel faaliyetlerin yer aldığı ve teknolojik olarak da donanımlı olduğu barınma imkânları sağlamak.

**Stratejik Amaç 5:** Üniversitemizin topluma hizmet alanlarını ve öncelikli sorunlarını saptamaya yönelik araştırmalar yaparak geliştirilen çözüm önerilerinin hedef kitleye tanıtılması ve üniversite-toplum işbirliği ve eşgüdümü sağlayacak platformlar oluşturarak toplumsal olaylara ve sorunlara ilişkin toplumu bilgilendirerek toplumun farkındalığının artırılmasıdır.

**Stratejik Hedef 5.1:** Üniversitemizdeki bölümlerin, topluma yönelik hizmet alanlarını saptamak.

**Stratejik Hedef 5.2:** Üniversitemizin çalışma ve topluma hizmet alanlarını topluma tanıtmak.

**Stratejik Hedef 5.3:** Eğitim – öğretimle ilgili süreçleri, topluma hizmet bağlamında düzenlemek.

**Stratejik Hedef 5.4:** Toplumun üniversite bilgi sistemine erişimini kolaylaştırmak.



**Stratejik Amaç 6:** Üniversitemizin sağlık hizmetleri alanında sağladığı gelişmelerin ve hizmet kalitesinin hedef kitleye tanıtılması; insan kaynaklarını, bilgi sistemlerinin ve hastalara yönelik hizmetlerin iyileştirilmesi ve geliştirilmesi; laboratuvarların doğru, güvenilir, hızlı ve kesintisiz hizmet verebilmesinin sağlanması ve hastane güvenlik sisteminin etkili hâle getirilmesidir.

**Stratejik Hedef 6.1:** Sağlık hizmetleri alanında ulusal ve uluslararası gelişmeleri takip etmek.

**Stratejik Hedef 6.2:** Sağlık hizmetleri konusunda yeni uygulamaları teşvik etmek.

**Stratejik Hedef 6.3:** Sağlık hizmetleri alanındaki hizmetleri görsel ve yazılı medya yoluyla kamuoyuna aktarmak.

**Stratejik Hedef 6.4:** Hasta kabul, muayene ve taburcu hizmetlerini geliştirmek.

**Stratejik Hedef 6.5:** Hasta takip sistemi ve tedavi süreçlerini iyileştirmek.

**Stratejik Hedef 6.6:** Laboratuvar sonuçlarının hızlı ve güvenilir olmasını sağlamak.

**Stratejik Hedef 6.7:** Hasta ve çalışanların güvenliğini sağlamak.

**Stratejik Hedef 6.8:** Acil/komplike hastalar için bölgesel merkez olmak.

**Stratejik Hedef 6.9:** Sağlık hizmetlerini etkin bir şekilde yerine getirebilmek için personel yeterliklerini artırmak.

**Stratejik Hedef 6.10:** Sağlık hizmetlerinde gerekli olan fiziksel mekânları oluşturmak.

**Stratejik Hedef 6.11:** Hasta bakım ve refakat hizmetlerini etkili hâle getirmek.

## 2.3. PERFORMANS HEDEF VE GÖSTERGELERİ İLE FAALİYETLER

Üniversitemizin 2015yılı Program döneminde gerçekleştirilmesi planlanan amaç ve hedeflere yönelik performans hedeflerini, bu performans hedeflerine ulaşmak için yürütülecek faaliyetlerini ve performans hedeflerinin değerlendirilmesinde kullanılacak performans göstergelerini gösteren Performans Programı Hazırlama Rehberi'nde **Tablo 1** olarak belirtilen “Performans Hedefi Tabloları ” aşağıda yer almaktadır.

### 2.3.1. Performans Hedefi Tabloları

**Tablo 14 Performans Hedefi 1**

<b>İdare Adı</b>		<b>38.05 - GAZİ ÜNİVERSİTESİ</b>			
<b>Amaç</b>		Üniversitemizi nitelikli öğrencilerin tercih etmesinin; eğitim programlarını iç ve dış paydaşların beklentilerine uygun biçimde düzenlenmesinin; öğrencilerin eğitim-öğretim sürecine aktif katılımının öğrenci gelişimlerinin ve başarılarının etkili bir şekilde sağlanmasını amaçlamaktır.			
<b>Hedef</b>		Ortaöğretim kurumlarına devam eden veya bu kurumlardan mezun olan öğrencilere üniversitemizi tanıtarak başarılı öğrencilerin üniversitemizi tercih etmesini sağlamak.			
<b>Performans Hedefi 1</b>		<b>Üniversitemizin tanıtılmasına yönelik programları hazırlamak</b>			
<b>Performans Göstergeleri</b>		<b>Ölçü Birim</b>	<b>2013</b>	<b>2014</b>	<b>2015</b>
1	Üniversitenin tanıtımı için yapılan etkinlik sayısı	Sayı	186	230	250
2	Sosyal medya takipçi sayısı	Sayı	236.618	250.000	300.000
3	YGS ve LYS'de ilk 2000'e girip Üniversitemizi tercih eden öğrencilerin ilk 2000'e giren öğrencilere oranı	Oran	VY		
<b>Faaliyetler</b>		<b>Kaynak İhtiyacı</b>			
		<b>Bütçe</b>	<b>Bütçe Dışı</b>	<b>Toplam</b>	
1	Üniversitemizin ulusal ve uluslararası platformlarda tanıtılması	440.000	0	440.000	
<b>Genel Toplam</b>		<b>440.000</b>	<b>0</b>	<b>440.000</b>	

**Tablo 15 Performans Hedefi 2**

İdare Adı	38.05 - GAZİ ÜNİVERSİTESİ				
Amaç	Üniversitemizi nitelikli öğrencilerin tercih etmesinin; eğitim programlarını iç ve dış paydaşların beklentilerine uygun biçimde düzenlenmesinin; öğrencilerin eğitim-öğretim sürecine aktif katılmasının öğrenci gelişimlerinin ve başarılarının etkili bir şe				
Hedef	Öğrencilerimizin Üniversitemize aidiyet duygusunu geliştirmek				
Performans Hedefi 2		Öğrencileri ekonomik, sosyal ve kültürel açıdan desteklemek.			
Performans Göstergeleri		Ölçü Birim	2013	2014	2015
1	Öğrenciler için düzenlenen sosyal, kültürel ve sanatsal vb. etkinlik sayısı	Sayı	875	900	910
2	Üniversitemizde kısmi zamanlı olarak istihdam edilen öğrencilerin sayısı	Sayı	685	690	690

<b>Faaliyetler</b>		<b>Kaynak İhtiyacı</b>		
		<b>Bütçe</b>	<b>Bütçe Dışı</b>	<b>Toplam</b>
1	Öğrenciler için sosyal-kültürel faaliyetlerin artırılması	29.500.000	0	29.500.000
2	Öğrencilere kısmi zamanlı olarak istihdam olanaklarının sunulması	1.647.000	0	1.647.000
<b>Genel Toplam</b>		<b>31.147.000</b>	<b>0</b>	<b>31.147.000</b>

**Tablo 16 Performans Hedefi 3**

İdare Adı	38.05 - GAZİ ÜNİVERSİTESİ			
Amaç	Üniversitemizi nitelikli öğrencilerin tercih etmesinin; eğitim programlarını iç ve dış paydaşların beklentilerine uygun biçimde düzenlenmesinin; öğrencilerin eğitim-öğretim sürecine aktif katılmasının öğrenci gelişimlerinin ve başarılarının etkili bir şe			
Hedef	Üniversitemizdeki fiziki mekanların etkin kullanılmasını sağlamak			
Performans Hedefi 3	Eğitim ve sosyal, kültürel bina ve mekanları iyileştirmek.			
Performans Göstergeleri	Ölçü Birim	2013	2014	2015
1 Öğrenci başına düşen derslik alanı	Metrekare	0,84	0,85	0,86
2 Öğrenci başına düşen sosyal alan	Metrekare	1,05	1,06	1,06
3 Öğrenci başına düşen laboratuvar alanı	Metrekare	1,03	1,05	1,05

<b>Faaliyetler</b>		<b>Kaynak İhtiyacı</b>		
		<b>Bütçe</b>	<b>Bütçe Dışı</b>	<b>Toplam</b>
1	Üniversitemizdeki laboratuvarların merkezi laboratuvarlarda bir araya getirilmesi ve geliştirilmesi	3.561.000	0	3.561.000
2	Bina ve mekanların yapımı-bakımı ve onarımı	29.981.000	0	29.981.000
<b>Genel Toplam</b>		<b>33.542.000</b>	<b>0</b>	<b>33.542.000</b>

**Tablo 17 Performans Hedefi 4**

<b>İdare Adı</b>	38.05 - GAZİ ÜNİVERSİTESİ
------------------	---------------------------

<b>Amaç</b>	Üniversitemizi nitelikli öğrencilerin tercih etmesinin; eğitim programlarını iç ve dış paydaşların beklentilerine uygun biçimde düzenlenmesinin; öğrencilerin eğitim-öğretim sürecine aktif katılmasının öğrenci gelişimlerinin ve başarılarının etkili bir şekilde
<b>Hedef</b>	Kütüphane hizmet ve imkanlarını artırmak

Performans Hedefi 4		Basılı ve dijital ortamda bilgiye ulaşmak için kütüphane olanaklarını ve erişimi sürekli iyileştirmek, kütüphane koleksiyonunu geliştirmek.			
Performans Göstergeleri		Ölçü Birim	2013	2014	2015
1	Elektronik veri tabanı sayısı	Sayı	94	92	95
2	Öğrenci başına düşen kitap sayısı	Oran	4	5	5
3	Kütüphanelerarası işbirliğinden yararlanan kullanıcı sayısı	Sayı	483	506	529

<b>Faaliyetler</b>		<b>Kaynak İhtiyacı</b>		
		<b>Bütçe</b>	<b>Bütçe Dışı</b>	<b>Toplam</b>
1	Kütüphanedeki kitap ve süreli yayınların niteliğinin ve niceliğinin artırılması	3.944.000	0	3.944.000
<b>Genel Toplam</b>		<b>3.944.000</b>	<b>0</b>	<b>3.944.000</b>

**Tablo 18 Performans Hedefi 5**

<b>İdare Adı</b>	38.05 - GAZİ ÜNİVERSİTESİ
------------------	---------------------------

<b>Amaç</b>	Üniversitemizde birimler tarafından kurumsal olarak ve öğretim elemanlarınca bireysel olarak gerçekleştirilen araştırma çalışmalarıyla projelerin nitelik ve niceliğinin artırılmasıdır.
<b>Hedef</b>	Öğretim elemanlarımızın bilimsel faaliyetleri ile akademik çalışmalarının sayısını artırmak.

Performans Hedefi 5		Araştırma ürünlerinin nitelik ve niceliğini artırmak.			
Performans Göstergeleri		Ölçü Birim	2013	2014	2015
1	Öğretim üyesi başına ISI indekslerinde yer alan atıf sayısı	Oran	8,50	8,52	8,53
2	Öğretim üyesi başına indeksli dergilerdeki yayın sayısı	Oran	0,61	0,65	0,65
3	SCI-SSCI-AHCI-SCI Expanded indeksli dergilerdeki toplam yayın sayısı	Sayı	1.245	1.250	1.252
Faaliyetler			Kaynak İhtiyacı		
			Bütçe	Bütçe Dışı	Toplam
1	Araştırmacıların yurt içi ve yurt dışı çalışma faaliyetlerine yönlendirilerek akademik çalışmaların artırılması ve teşvik, ödül vb. uygulamaların geliştirilmesi		49.550.000	0	49.550.000
Genel Toplam			49.550.000	0	49.550.000

**Tablo 19 Performans Hedefi 6**

<b>İdare Adı</b>	38.05 - GAZİ ÜNİVERSİTESİ
------------------	---------------------------

<b>Amaç</b>	Üniversitemizde birimler tarafından kurumsal olarak ve öğretim elemanlarınca bireysel olarak gerçekleştirilen araştırma çalışmalarıyla projelerin nitelik ve niceliğinin artırılmasıdır.
<b>Hedef</b>	Üniversitemizdeki proje birimlerinin etkinliğini ve verimliliğini artırmak.

Performans Hedefi 6		Kurum içi ve diğer kurum-kuruluşlar ile ortak yürütülen projelerin sayısını artırmak.			
Performans Göstergeleri		Ölçü Birimi	2013	2014	2015
1	Kurum tarafından desteklenen proje sayısı	Sayı	62	65	70
2	Paydaşlarla yürütülen proje sayısı ( TEKMER, San-Tez, Teknopark, Nanoteknoloji, TUBİTAK, TTO vb.)	Sayı	103	105	110

<b>Faaliyetler</b>		<b>Kaynak İhtiyacı</b>		
		<b>Bütçe</b>	<b>Bütçe Dışı</b>	<b>Toplam</b>
1	Üniversite içi ve dışı kaynaklardan desteklenen araştırma projelerinin artırılması	12.631.000	0	12.631.000
<b>Genel Toplam</b>		<b>12.631.000</b>	<b>0</b>	<b>12.631.000</b>

**Tablo 20 Performans Hedefi 7**

<b>İdare Adı</b>	38.05 - GAZİ ÜNİVERSİTESİ
------------------	---------------------------

<b>Amaç</b>	Etkin ve etkili bir insan kaynakları planlaması yapmak
<b>Hedef</b>	Akademik personelin akademik faaliyetlerini desteklemek, personeli nitelikli ve etkili araştırma ve yayın faaliyetlerine özendirerek, bu araştırmaları gerçekleştirebilmek için gerekli yapılanma ve süreçleri hayata geçirmek ve araştırma alt yapısını güçlend

Performans Hedefi 7		Akademik personelin yurtdışı deneyimini artırmak.			
Performans Göstergeleri		Ölçü Birim	2013	2014	2015
1	Yurt dışındaki üniversitelere gönderilen akademik personel sayısının toplam akademik personel sayısına oranı	Oran	0,013	0,015	0,016
2	Uluslararası öğretim üyesi değişim programlarıyla giden öğretim üyesi sayısı	Sayı	55	60	65

<b>Faaliyetler</b>		<b>Kaynak İhtiyacı</b>		
		<b>Bütçe</b>	<b>Bütçe Dışı</b>	<b>Toplam</b>
1	Akademik personelin ulusal ve uluslararası değişim programları hakkında bilgilendirilmesi ve programlara katılımlarının teşvik edilmesi	0	3.574.000	3.574.000
<b>Genel Toplam</b>		<b>0</b>	<b>3.574.000</b>	<b>3.574.000</b>



**Tablo 21 Performans Hedefi 8**

<b>İdare Adı</b>	38.05 - GAZİ ÜNİVERSİTESİ
------------------	---------------------------

<b>Amaç</b>	Üniversitemizin sağlık hizmetleri alanında sağladığı gelişmelerin ve hizmet kalitesinin □ hedef kitleye tanıtılması; insan kaynaklarını, bilgi sistemlerinin ve hastalara yönelik □ hizmetlerin iyileştirilmesi ve geliştirilmesi; laboratuvarların doğru, güveni
<b>Hedef</b>	Hasta takip sistemi ve tedavi süreçlerini iyileştirmek.

Performans Hedefi 8		Hasta takip sistemi ve tedavi süreçlerini iyileştirmek.			
Performans Göstergeleri		Ölçü Birim	2013	2014	2015
1	Poliklinik hasta sayısı	Sayı	874.487	874.500	874.553
2	Hastaların memnuniyet düzeyi	Yüzde	91	93	95

<b>Faaliyetler</b>		<b>Kaynak İhtiyacı</b>		
		<b>Bütçe</b>	<b>Bütçe Dışı</b>	<b>Toplam</b>
1	Hastane bilgi işlem/internet altyapısı ile donanımların yenilenmesi	24.856.000	0	24.856.000
<b>Genel Toplam</b>		<b>24.856.000</b>	<b>0</b>	<b>24.856.000</b>

**Tablo 22 Performans Hedefi 9**

<b>İdare Adı</b>	38.05 - GAZİ ÜNİVERSİTESİ
------------------	---------------------------

<b>Amaç</b>	Üniversitemizin sağlık hizmetleri alanında sağladığı gelişmelerin ve hizmet kalitesinin□ hedef kitleye tanıtılması; insan kaynaklarını, bilgi sistemlerinin ve hastalara yönelik□ hizmetlerin iyileştirilmesi ve geliştirilmesi; laboratuvarların doğru, güveni
<b>Hedef</b>	Sağlık hizmetlerinde gerekli olan fiziksel mekânları oluşturmak.

Performans Hedefi 9		Sağlık hizmetlerinin etkili sunulabilmesi için yeni alanlar yapmak ve mevcut fiziksel mekanları iyileştirmek			
Performans Göstergeleri		Ölçü Birim	2013	2014	2015
1	Hasta başına düşen fiziki alan	Metrekare	0,15	0,16	0,17
2	Bakım-onarım giderleri	TL	27.350.000	28.000.000	28.550.000

<b>Faaliyetler</b>		<b>Kaynak İhtiyacı</b>		
		<b>Bütçe</b>	<b>Bütçe Dışı</b>	<b>Toplam</b>
1	Acil servis ve Onkoloji Hastanesi inşaatın sürdürülmesi, sağlık hizmeti sunulan alanların bakım ve onarımlarının yapılması	32.340.000	6.000.000	38.340.000
<b>Genel Toplam</b>		<b>32.340.000</b>	<b>6.000.000</b>	<b>38.340.000</b>

### 2.3.2. Temel Politika Ve Önceliklerle Performans Hedefi İlişkisi

- Eğitimde kalite, rekabet, verimlilik, fırsat eşitliğini artırmak ve eğitimde kalitenin artırılması amacıyla yenilikçiliği ve araştırmacılığı esas alan müfredat programlarını yaygınlaştırarak, öğrencilerin bilimsel araştırmaya ve girişimciliğe teşvik edilmesi kapsamında “Eğitim, sosyal ve kültürel bina ve mekanlarını iyileştirmek” ve “Üniversitemiz öğrencilerinin ekonomik, sosyal ve kültürel açıdan desteklemek” öncelikli performans hedefleri olarak belirlenmiştir.
- Öğrenci ve öğretim elemanı değişimi ve hareketliliğini artırmaya yönelik uluslararası programların artırılması, eğitim-öğretimde kalite güvence sisteminin Bologna sürecine uygun olarak planlanmasını ve uygulanmasını sağlamak amacıyla “Öğrenci ve öğretim elemanlarının ulusal ve uluslararası hareketliliğini arttırmak” performans hedefi belirlenmiştir.
- Akıllı uygulamaların kullanımının yaygınlaştırılarak bilgi ve iletişim teknolojileri alanında altyapı ve kapasite artırımının desteklenip, eğitim birimlerinin donanım ve fiziki altyapıları geliştirilmesi kapsamında “Birimlerin bilgisayar-internet vb. donanımlarını geliştirmek” ve “Basılı ve dijital ortamda bilgiye ulaşmak için kütüphane olanaklarını ve erişimini sürekli iyileştirmek” performans hedefleri olarak belirlenmiştir.
- Kamu kurum-kuruluşları ve sanayi kuruluşlarıyla işbirliğini geliştirmeye yönelik projelerin desteklenmesi ile evrensel değerlere, bölgesel ve ulusal kalkınmaya katkısı olan projelere ve AR-GE çalışmalarına ağırlık verilmesine yönelik olarak “Diğer kurum-kuruluşlar ile ortak yürütülen projelerin sayısını arttırmak” ve “Araştırma ürünlerinin nitelik ve nicelik olarak artırılması” performans hedefleri olarak belirlenmiştir.
- Sağlıklı hayat tarzının teşvik edilerek daha erişebilir, uygun, etkili ve etkin bir sağlık hizmeti sunulması ve sağlık hizmeti sunumunda klinik müdahalelerin etkinliğinin sağlanması kapsamında, “Sağlık hizmetlerinin etkili sunulabilmesi için yeni alanlar yapmak ve mevcut fiziksel mekânları iyileştirmek” ve “Hasta kabul, muayene ve taburcu hizmetlerini geliştirmek” performans hedefleri olarak belirlenmiştir.

### 2.3.3. Faaliyet Maliyetleri Tabloları

**Tablo 23 Faaliyet Maliyeti 1**

İdare Adı		38.05 - GAZİ ÜNİVERSİTESİ
Performans Hedefi		1 - Üniversitemizin tanıtılmasına yönelik programları hazırlamak
Faaliyet Adı		Üniversitemizin ulusal ve uluslararası platformlarda tanıtılması
Sorumlu Harcama Birimi veya Birimleri		38.05.09.10 - ÖĞRENCİ İŞLERİ DAİRE BAŞKANLIĞI, 38.05.00.01 - ÜST YÖNETİM, AKADEMİK VE İDARİ BİRİMLER
Ekonomik Kod		Ödenek
01	Personel Giderleri	200.000,00
02	SGK Devlet Primi Giderleri	50.000,00
03	Mal ve Hizmet Alım Giderleri	190.000,00
04	Faiz Giderleri	0,00
05	Cari Transferler	0,00
06	Sermaye Giderleri	0,00
07	Sermaye Transferleri	0,00
08	Borç verme	0,00
Toplam Bütçe Kaynak İhtiyacı		440.000,00
Bütçe Dışı Kaynak	Döner Sermaye	0,00
	Diğer Yurt İçi	0,00
	Yurt Dışı	0,00
Toplam Bütçe Dışı Kaynak İhtiyacı		0,00
Toplam Kaynak İhtiyacı		440.000,00

**Tablo 24 Faaliyet Maliyeti 2**

İdare Adı		38.05 - GAZİ ÜNİVERSİTESİ
Performans Hedefi		2 - Öğrencileri ekonomik, sosyal ve kültürel açıdan desteklemek.
Faaliyet Adı		Öğrenciler için sosyal-kültürel faaliyetlerin artırılması
Sorumlu Harcama Birimi veya Birimleri		38.05.09.07 - SAĞLIK, KÜLTÜR VE SPOR DAİRE BAŞKANLIĞI, 38.05.00.01 - ÜST YÖNETİM, AKADEMİK VE İDARİ BİRİMLER
Ekonomik Kod		Ödenek
01	Personel Giderleri	11.000.000,00
02	SGK Devlet Primi Giderleri	2.000.000,00
03	Mal ve Hizmet Alım Giderleri	15.500.000,00
04	Faiz Giderleri	0,00
05	Cari Transferler	0,00
06	Sermaye Giderleri	1.000.000,00
07	Sermaye Transferleri	0,00
08	Borç verme	0,00
Toplam Bütçe Kaynak İhtiyacı		29.500.000,00
Bütçe Dışı Kaynak	Döner Sermaye	0,00
	Diğer Yurt İçi	0,00
	Yurt Dışı	0,00
Toplam Bütçe Dışı Kaynak İhtiyacı		0,00
Toplam Kaynak İhtiyacı		29.500.000,00

**Tablo 25 Faaliyet Maliyeti 3**

İdare Adı		38.05 - GAZİ ÜNİVERSİTESİ
Performans Hedefi		2 - Öğrencileri ekonomik, sosyal ve kültürel açıdan desteklemek.
Faaliyet Adı		Öğrencilere kısmi zamanlı olarak istihdam olanaklarının sunulması
Sorumlu Harcama Birimi veya Birimleri		38.05.09.07 - SAĞLIK, KÜLTÜR VE SPOR DAİRE BAŞKANLIĞI, 38.05.00.01 - ÜST YÖNETİM, AKADEMİK VE İDARİ BİRİMLER
Ekonomik Kod		Ödenek
01	Personel Giderleri	1.550.000,00
02	SGK Devlet Primi Giderleri	97.000,00
03	Mal ve Hizmet Alım Giderleri	0,00
04	Faiz Giderleri	0,00
05	Cari Transferler	0,00
06	Sermaye Giderleri	0,00
07	Sermaye Transferleri	0,00
08	Borç verme	0,00
Toplam Bütçe Kaynak İhtiyacı		1.647.000,00
Bütçe Dışı Kaynak	Döner Sermaye	0,00
	Diğer Yurt İçi	0,00
	Yurt Dışı	0,00
Toplam Bütçe Dışı Kaynak İhtiyacı		0,00
Toplam Kaynak İhtiyacı		1.647.000,00

**Tablo 26 Faaliyet Maliyeti 4**

İdare Adı		38.05 - GAZİ ÜNİVERSİTESİ
Performans Hedefi		3 - Eğitim ve sosyal, kültürel bina ve mekanları iyileştirmek.
Faaliyet Adı		Üniversitemizdeki laboratuvarların merkezi laboratuvarı bir araya getirilmesi ve geliştirilmesi
Sorumlu Harcama Birimi veya Birimleri		38.05.00.01 - ÜST YÖNETİM, AKADEMİK VE İDARİ BİRİMLER
Ekonomik Kod		Ödenek
01	Personel Giderleri	150.000,00
02	SGK Devlet Primi Giderleri	11.000,00
03	Mal ve Hizmet Alım Giderleri	400.000,00
04	Faiz Giderleri	0,00
05	Cari Transferler	0,00
06	Sermaye Giderleri	3.000.000,00
07	Sermaye Transferleri	0,00
08	Borç verme	0,00
Toplam Bütçe Kaynak İhtiyacı		3.561.000,00
Bütçe Dışı Kaynak	Döner Sermaye	0,00
	Diğer Yurt İçi	0,00
	Yurt Dışı	0,00
Toplam Bütçe Dışı Kaynak İhtiyacı		0,00
Toplam Kaynak İhtiyacı		3.561.000,00

**Tablo 27 Faaliyet Maliyeti 5**

İdare Adı		38.05 - GAZİ ÜNİVERSİTESİ
Performans Hedefi		3 - Eğitim ve sosyal, kültürel bina ve mekanları iyileştirmek.
Faaliyet Adı		Bina ve mekanların yapımı-bakımı ve onarımı
Sorumlu Harcama Birimi veya Birimleri		38.05.00.01 - ÜST YÖNETİM, AKADEMİK VE İDARİ BİRİMLER
Ekonomik Kod		Ödenek
01	Personel Giderleri	1.100.000,00
02	SGK Devlet Primi Giderleri	200.000,00
03	Mal ve Hizmet Alım Giderleri	981.000,00
04	Faiz Giderleri	0,00
05	Cari Transferler	0,00
06	Sermaye Giderleri	27.700.000,00
07	Sermaye Transferleri	0,00
08	Borç verme	0,00
Toplam Bütçe Kaynak İhtiyacı		29.981.000,00
Bütçe Dışı Kaynak	Döner Sermaye	0,00
	Diğer Yurt İçi	0,00
	Yurt Dışı	0,00
Toplam Bütçe Dışı Kaynak İhtiyacı		0,00
Toplam Kaynak İhtiyacı		29.981.000,00



**Tablo 28 Faaliyet Maliyeti 6**

İdare Adı		38.05 - GAZİ ÜNİVERSİTESİ
Performans Hedefi		4 - Basılı ve dijital ortamda bilgiye ulaşmak için kütüphane olanaklarını ve erişimi sürekli iyileştirmek, kütüphane koleksiyonunu geliştirmek.
Faaliyet Adı		Kütüphanedeki kitap ve süreli yayınların niteliğinin ve niceliğinin artırılması
Sorumlu Harcama Birimi veya Birimleri		38.05.09.06 - KÜTÜPHANE VE DOKÜMANTASYON DAİRE BAŞKANLIĞI, 38.05.00.01 - ÜST YÖNETİM, AKADEMİK VE İDARİ BİRİMLER
Ekonomik Kod		Ödenek
01	Personel Giderleri	1.458.000,00
02	SGK Devlet Primi Giderleri	284.000,00
03	Mal ve Hizmet Alım Giderleri	202.000,00
04	Faiz Giderleri	0,00
05	Cari Transferler	0,00
06	Sermaye Giderleri	2.000.000,00
07	Sermaye Transferleri	0,00
08	Borç verme	0,00
Toplam Bütçe Kaynak İhtiyacı		3.944.000,00
Bütçe Dışı Kaynak	Döner Sermaye	0,00
	Diğer Yurt İçi	0,00
	Yurt Dışı	0,00
Toplam Bütçe Dışı Kaynak İhtiyacı		0,00
Toplam Kaynak İhtiyacı		3.944.000,00

**Tablo 29 Faaliyet Maliyeti 7**

<b>İdare Adı</b>		<b>38.05 - GAZİ ÜNİVERSİTESİ</b>
<b>Performans Hedefi</b>		<b>5 - Araştırma ürünlerinin nitelik ve niceliğini artırmak.</b>
<b>Faaliyet Adı</b>		<b>Araştırmacıların yurt içi ve yurt dışı çalışma faaliyetlerine yönlendirilerek akademik çalışmaların artırılması ve teşvik, ödül vb. uygulamaların geliştirilmesi</b>
<b>Sorumlu Harcama Birimi veya Birimleri</b>		<b>38.05.00.01 - ÜST YÖNETİM, AKADEMİK VE İDARİ BİRİMLER</b>
<b>Ekonomik Kod</b>		<b>Ödenek</b>
01	Personel Giderleri	40.000.000,00
02	SGK Devlet Primi Giderleri	6.800.000,00
03	Mal ve Hizmet Alım Giderleri	1.950.000,00
04	Faiz Giderleri	0,00
05	Cari Transferler	0,00
06	Sermaye Giderleri	800.000,00
07	Sermaye Transferleri	0,00
08	Borç verme	0,00
<b>Toplam Bütçe Kaynak İhtiyacı</b>		<b>49.550.000,00</b>
<b>Bütçe Dışı Kaynak</b>	Döner Sermaye	0,00
	Diğer Yurt İçi	0,00
	Yurt Dışı	0,00
<b>Toplam Bütçe Dışı Kaynak İhtiyacı</b>		<b>0,00</b>
<b>Toplam Kaynak İhtiyacı</b>		<b>49.550.000,00</b>

**Tablo 30 Faaliyet Maliyeti 8**

İdare Adı		38.05 - GAZİ ÜNİVERSİTESİ
Performans Hedefi		6 - Kurum içi ve diğer kurum-kuruluşlar ile ortak yürütülen projelerin sayısını artırmak.
Faaliyet Adı		Üniversite içi ve dışı kaynaklardan desteklenen araştırma projelerinin artırılması
Sorumlu Harcama Birimi veya Birimleri		38.05.00.01 - ÜST YÖNETİM, AKADEMİK VE İDARİ BİRİMLER
Ekonomik Kod		Ödenek
01	Personel Giderleri	750.000,00
02	SGK Devlet Primi Giderleri	135.000,00
03	Mal ve Hizmet Alım Giderleri	5.346.000,00
04	Faiz Giderleri	0,00
05	Cari Transferler	0,00
06	Sermaye Giderleri	6.400.000,00
07	Sermaye Transferleri	0,00
08	Borç verme	0,00
Toplam Bütçe Kaynak İhtiyacı		12.631.000,00
Bütçe Dışı Kaynak	Döner Sermaye	0,00
	Diğer Yurt İçi	0,00
	Yurt Dışı	0,00
Toplam Bütçe Dışı Kaynak İhtiyacı		0,00
Toplam Kaynak İhtiyacı		12.631.000,00

**Tablo 31 Faaliyet Maliyeti 9**

İdare Adı		38.05 - GAZİ ÜNİVERSİTESİ
Performans Hedefi		7 - Akademik personelin yurtdışı deneyimini artırmak.
Faaliyet Adı		Akademik personelin ulusal ve uluslararası değişim programları hakkında bilgilendirilmesi ve programlara katılımlarının teşvik edilmesi
Sorumlu Harcama Birimi veya Birimleri		38.05.00.01 - ÜST YÖNETİM, AKADEMİK VE İDARİ BİRİMLER
Ekonomik Kod		Ödenek
01	Personel Giderleri	0,00
02	SGK Devlet Primi Giderleri	0,00
03	Mal ve Hizmet Alım Giderleri	0,00
04	Faiz Giderleri	0,00
05	Cari Transferler	0,00
06	Sermaye Giderleri	0,00
07	Sermaye Transferleri	0,00
08	Borç verme	0,00
Toplam Bütçe Kaynak İhtiyacı		0,00
Bütçe Dışı Kaynak	Döner Sermaye	0,00
	Diğer Yurt İçi	1.192.200,00
	Yurt Dışı	2.381.800,00
Toplam Bütçe Dışı Kaynak İhtiyacı		3.574.000,00
Toplam Kaynak İhtiyacı		3.574.000,00

**Tablo 32 Faaliyet Maliyeti 10**

<b>İdare Adı</b>		<b>38.05 - GAZİ ÜNİVERSİTESİ</b>
<b>Performans Hedefi</b>		<b>8 - Hasta takip sistemi ve tedavi süreçlerini iyileştirmek.</b>
<b>Faaliyet Adı</b>		<b>Hastane bilgi işlem/internet altyapısı ile donanımların yenilenmesi</b>
<b>Sorumlu Harcama Birimi veya Birimleri</b>		<b>38.05.03.30 - UYGULAMA VE ARAŞTIRMA HASTANESİ, 38.05.00.01 - ÜST YÖNETİM, AKADEMİK VE İDARİ BİRİMLER</b>
<b>Ekonomik Kod</b>		<b>Ödenek</b>
01	Personel Giderleri	6.600.000,00
02	SGK Devlet Primi Giderleri	1.584.000,00
03	Mal ve Hizmet Alım Giderleri	111.000,00
04	Faiz Giderleri	0,00
05	Cari Transferler	2.601.000,00
06	Sermaye Giderleri	13.960.000,00
07	Sermaye Transferleri	0,00
08	Borç verme	0,00
<b>Toplam Bütçe Kaynak İhtiyacı</b>		<b>24.856.000,00</b>
<b>Bütçe Dışı Kaynak</b>	Döner Sermaye	0,00
	Diğer Yurt İçi	0,00
	Yurt Dışı	0,00
<b>Toplam Bütçe Dışı Kaynak İhtiyacı</b>		<b>0,00</b>
<b>Toplam Kaynak İhtiyacı</b>		<b>24.856.000,00</b>

**Tablo 33 Faaliyet Maliyeti 11**

İdare Adı		38.05 - GAZİ ÜNİVERSİTESİ
Performans Hedefi		9 - Sağlık hizmetlerinin etkili sunulabilmesi için yeni alanlar yapmak ve mevcut fiziksel mekanları iyileştirmek
Faaliyet Adı		Acil servis ve Onkoloji Hastanesi inşaatın sürdürülmesi, sağlık hizmeti sunulan alanların bakım ve onarımlarının yapılması
Sorumlu Harcama Birimi veya Birimleri		38.05.03.30 - UYGULAMA VE ARAŞTIRMA HASTANESİ, 38.05.09.09 - YAPI İŞLERİ VE TEKNİK DAİRE BAŞKANLIĞI, 38.05.00.01 - ÜST YÖNETİM, AKADEMİK VE İDARİ BİRİMLER
Ekonomik Kod		Ödenek
01	Personel Giderleri	4.000.000,00
02	SGK Devlet Primi Giderleri	960.000,00
03	Mal ve Hizmet Alım Giderleri	30.000,00
04	Faiz Giderleri	0,00
05	Cari Transferler	0,00
06	Sermaye Giderleri	27.350.000,00
07	Sermaye Transferleri	0,00
08	Borç verme	0,00
Toplam Bütçe Kaynak İhtiyacı		32.340.000,00
Bütçe Dışı Kaynak	Döner Sermaye	6.000.000,00
	Diğer Yurt İçi	0,00
	Yurt Dışı	0,00
Toplam Bütçe Dışı Kaynak İhtiyacı		6.000.000,00
Toplam Kaynak İhtiyacı		38.340.000,00

## 2.4. TOPLAM KAYNAK İHTİYACI

Üniversitemizin 2015 Yılı Performans Programı'nda yer alan hedeflerin 188.450.000,00 TL'si bütçe içi ve geri kalan 9.574.000,00 TL'si ise bütçe dışı olmak üzere toplam 198.024.000,00 TL ile finanse edilmesi planlanmıştır. 2015 Yılı Performans Programı'nda belirlenen faaliyetlerin maliyeti, toplam ödeneğin %33,84'ünü oluşturmaktadır.

**Tablo 34 Toplam Kaynak İhtiyacı Tablosu**

İdare Adı		38.05.00.01 - ÜST YÖNETİM, AKADEMİK VE İDARİ BİRİMLER				
BÜTÇE KAYNAK İHTİYACI	Ekonomik Kodlar (I.Düzey)		FALİYET TOPLAMI	GENEL YÖNETİM GİDERLERİ TOPLAMI	DİĞER İDARELERE TRANSFER EDİLECEK KAYNAKLAR TOPLAMI	GENEL TOPLAM
	01	Personel Giderleri	66.808.000,00	280.088.000,00	0,00	346.896.000,00
	02	SGK Devlet Primi Giderleri	12.121.000,00	49.345.000,00	0,00	61.466.000,00
	03	Mal ve Hizmet Alım Giderleri	24.710.000,00	49.541.000,00	0,00	74.251.000,00
	04	Faiz Giderleri	0,00	0,00	0,00	0,00
	05	Cari Transferler	2.601.000,00	9.725.000,00	0,00	12.326.000,00
	06	Sermaye Giderleri	82.210.000,00	7.972.000,00	0,00	90.182.000,00
	07	Sermaye Transferleri	0,00	0,00	0,00	0,00
	08	Borç verme	0,00	0,00	0,00	0,00
	09	Yedek Ödenek	0,00	0,00	0,00	0,00
	Bütçe Ödeneği Toplamı		188.450.000,00	396.671.000,00	0,00	585.121.000,00
BÜTÇE DIŞI KAYNAK	Döner Sermaye		6.000.000,00	0,00		6.000.000,00
	Diğer Yurt İçi Kaynaklar		1.192.200,00	0,00		1.192.200,00
	Yurt Dışı Kaynaklar		2.381.800,00	0,00		2.381.800,00
	Toplam Bütçe Dışı Kaynak İhtiyacı		9.574.000,00	0,00		9.574.000,00
Toplam Kaynak İhtiyacı			198.024.000,00	396.671.000,00	0,00	594.695.000,00

**Tablo 35 İdare Performans Tablosu**

İdare Adı		38.05 - GAZİ ÜNİVERSİTESİ					
PERFORMANS HEDEFİ FAALİYET	Açıklama	2015					
		Bütçe İçi		Bütçe Dışı		Toplam	
		(TL)	PAY(%)	(TL)	PAY(%)	(TL)	PAY(%)
1	Üniversitemizin tanıtılmasına yönelik programları hazırlamak	440.000,00	0,08	0,00	0,00	440.000,00	0,07
1	Üniversitemizin ulusal ve uluslararası platformlarda tanıtılması	440.000,00	0,08	0,00	0,00	440.000,00	0,07
2	Öğrencileri ekonomik, sosyal ve kültürel açıdan desteklemek.	31.147.000,00	5,32	0,00	0,00	31.147.000,00	5,24
2	Öğrenciler için sosyal-kültürel faaliyetlerin artırılması	29.500.000,00	5,04	0,00	0,00	29.500.000,00	4,96
3	Öğrencilere kısmi zamanlı olarak istihdam olanaklarının sunulması	1.647.000,00	0,28	0,00	0,00	1.647.000,00	0,28
3	Eğitim ve sosyal, kültürel bina ve mekanları iyileştirmek.	33.542.000,00	5,73	0,00	0,00	33.542.000,00	5,64
4	Üniversitemizdeki laboratuvarların merkezi laboratuvarlarda bir araya getirilmesi ve geliştirilmesi	3.561.000,00	0,61	0,00	0,00	3.561.000,00	0,60
5	Bina ve mekanların yapımı-bakımı ve onarımı	29.981.000,00	5,12	0,00	0,00	29.981.000,00	5,04
4	Basılı ve dijital ortamda bilgiye ulaşmak için kütüphane olanaklarını ve erişimi sürekli iyileştirmek, kütüphane koleksiyonunu geliştirmek.	3.944.000,00	0,67	0,00	0,00	3.944.000,00	0,66
6	Kütüphanedeki kitap ve süreli yayınların niteliğinin ve niceliğinin artırılması	3.944.000,00	0,67	0,00	0,00	3.944.000,00	0,66
5	Araştırma ürünlerinin nitelik ve niceliğini artırmak.	49.550.000,00	8,47	0,00	0,00	49.550.000,00	8,33
7	Araştırmacıların yurt içi ve yurt dışı çalışma faaliyetlerine yönlendirilerek akademik çalışmaların artırılması ve teşvik, ödül vb. uygulamaların geliştirilmesi	49.550.000,00	8,47	0,00	0,00	49.550.000,00	8,33
6	Kurum içi ve diğer kurum-kuruluşlar ile ortak yürütülen projelerin sayısını artırmak.	12.631.000,00	2,16	0,00	0,00	12.631.000,00	2,12
8	Üniversite içi ve dışı kaynaklardan desteklenen araştırma projelerinin artırılması	12.631.000,00	2,16	0,00	0,00	12.631.000,00	2,12
7	Akademik personelin yurtdışı deneyimini artırmak.	0,00	0,00	3.574.000,00	37,33	3.574.000,00	0,60
9	Akademik personelin ulusal ve uluslararası değişim programları hakkında bilgilendirilmesi ve programlara katılımlarının teşvik edilmesi	0,00	0,00	3.574.000,00	37,33	3.574.000,00	0,60
8	Hasta takip sistemi ve tedavi süreçlerini iyileştirmek.	24.856.000,00	4,25	0,00	0,00	24.856.000,00	4,18
10	Hastane bilgi işlem/internet altyapısı ile donanımların yenilenmesi	24.856.000,00	4,25	0,00	0,00	24.856.000,00	4,18
9	Sağlık hizmetlerinin etkili sunulabilmesi için yeni alanlar yapmak ve mevcut fiziksel mekanları iyileştirmek	32.340.000,00	5,53	6.000.000,00	62,67	38.340.000,00	6,45
11	Acil servis ve Onkoloji Hastanesi inşaatının sürdürülmesi, sağlık hizmeti sunulan alanların bakım ve onarımlarının yapılması	32.340.000,00	5,53	6.000.000,00	62,67	38.340.000,00	6,45
Performans Hedefleri Maliyetleri Toplamı		188.450.000,00	32,21	9.574.000,00	100,00	198.024.000,00	33,30
Genel Yönetim Giderleri		396.671.000,00	67,79			396.671.000,00	66,70
Diğer İdarelere Transfer Edilecek Kaynaklar Toplamı						0,00	0,00
GENEL TOPLAM		585.121.000,00	100,00	9.574.000,00	100,00	594.695.000,00	100,00



### III. EKLER

#### EK 1: FAALİYETLERDEN SORUMLU HARCAMA BİRİMLERİNE İLİŞKİN TABLO

Tablo 36 Faaliyetlerden Sorumlu Harcama Birimlerine İlişkin Tablo (1)

FAALİYETLERDEN SORUMLU HARCAMA BİRİMLERİNE İLİŞKİN TABLO

İdare Adı	38.05 - GAZİ ÜNİVERSİTESİ	
PERFORMANS HEDEFİ	FAALİYETLER	SORUMLU BİRİMLER
Üniversitemizin tanıtılmasına yönelik programları hazırlamak		
	Üniversitemizin ulusal ve uluslararası platformlarda tanıtılması	
		ÖĞRENCİ İŞLERİ DAİRE BAŞKANLIĞI
		ÜST YÖNETİM, AKADEMİK VE İDARİ BİRİMLER
Öğrencileri ekonomik, sosyal ve kültürel açıdan desteklemek.		
	Öğrenciler için sosyal-kültürel faaliyetlerin artırılması	
		SAĞLIK, KÜLTÜR VE SPOR DAİRE BAŞKANLIĞI
		ÜST YÖNETİM, AKADEMİK VE İDARİ BİRİMLER
	Öğrencilere kısmi zamanlı olarak istihdam olanaklarının sunulması	
		SAĞLIK, KÜLTÜR VE SPOR DAİRE BAŞKANLIĞI
		ÜST YÖNETİM, AKADEMİK VE İDARİ BİRİMLER
Eğitim ve sosyal, kültürel bina ve mekanları iyileştirmek.		
	Üniversitemizdeki laboratuvarların merkezi laboratuvarı bir araya getirilmesi ve geliştirilmesi	
		ÜST YÖNETİM, AKADEMİK VE İDARİ BİRİMLER
		YAPI İŞLERİ VE TEKNİK DAİRE BAŞKANLIĞI
	Bina ve mekanların yapımı-bakımı ve onarımı	
		ÜST YÖNETİM, AKADEMİK VE İDARİ BİRİMLER
		YAPI İŞLERİ VE TEKNİK DAİRE BAŞKANLIĞI

**Tablo 37 Faaliyetlerden Sorumlu Harcama Birimlerine İlişkin Tablo (2)****FAALİYETLERDEN SORUMLU HARCAMA BİRİMLERİNE İLİŞKİN TABLO**

İdare Adı	38.05 - GAZİ ÜNİVERSİTESİ	
Basılı ve dijital ortamda bilgiye ulaşmak için kütüphane olanaklarını ve erişimi sürekli iyileştirmek, kütüphane koleksiyonunu geliştirmek.		
	Kütüphanedeki kitap ve süreli yayınların niteliğinin ve niceliğinin artırılması	
		KÜTÜPHANE VE DOKÜMANTASYON DAİRE BAŞKANLIĞI
		ÜST YÖNETİM, AKADEMİK VE İDARİ BİRİMLER
Araştırma ürünlerinin nitelik ve niceliğini artırmak.		
	Araştırmacıların yurt içi ve yurt dışı çalışma faaliyetlerine yönlendirilerek akademik çalışmaların artırılması ve teşvik, ödül vb. uygulamaların geliştirilmesi	
		ÜST YÖNETİM, AKADEMİK VE İDARİ BİRİMLER
Kurum içi ve diğer kurum-kuruluşlar ile ortak yürütülen projelerin sayısını artırmak.		
	Üniversite içi ve dışı kaynaklardan desteklenen araştırma projelerinin artırılması	
		ÜST YÖNETİM, AKADEMİK VE İDARİ BİRİMLER
Akademik personelin yurtdışı deneyimini artırmak.		
	Akademik personelin ulusal ve uluslararası değişim programları hakkında bilgilendirilmesi ve programlara	
		ÜST YÖNETİM, AKADEMİK VE İDARİ BİRİMLER
Hasta takip sistemi ve tedavi süreçlerini iyileştirmek.		
	Hastane bilgi işlem/internet altyapısı ile donanımların yenilenmesi	
		UYGULAMA VE ARAŞTIRMA HASTANESİ
		ÜST YÖNETİM, AKADEMİK VE İDARİ BİRİMLER
Sağlık hizmetlerinin etkili sunulabilmesi için yeni alanlar yapmak ve mevcut fiziksel mekanları iyileştirmek		
	Acil servis ve Onkoloji Hastanesi inşaatın sürdürülmesi, sağlık hizmeti sunulan alanların bakım ve onarımlarının yapılması	
		UYGULAMA VE ARAŞTIRMA HASTANESİ
		YAPI İŞLERİ VE TEKNİK DAİRE BAŞKANLIĞI
		ÜST YÖNETİM, AKADEMİK VE İDARİ BİRİMLER