

2016 YILI
GAZİ ÜNİVERSİTESİ
DİŞ HEKİMLİĞİ FAKÜLTESİ
FAALİYET RAPORU

İÇİNDEKİLER

ÜST YÖNETİCİ SUNUŞU.....	
I- GENEL BİLGİLER.....	
A- Misyon ve Vizyon.....	
B- Yetki, Görev ve Sorumluluklar.....	
C- İdareye İlişkin Bilgiler.....	
1- Fiziksel Yapı.....	
2- Örgüt Yapısı.....	
3- Bilgi ve Teknolojik Kaynaklar	
4- İnsan Kaynakları	
5- Sunulan Hizmetler	
6- Yönetim ve İç Kontrol Sistemi	
D- Diğer Hususlar	
II- AMAÇ ve HEDEFLER	
A- İdarenin Amaç ve Hedefleri	
B- Temel Politikalar ve Öncelikler	
C- Diğer Hususlar	
III- FAALİYETLERE İLİŞKİN BİLGİ VE DEĞERLENDİRMELER	
A- Mali Bilgiler	
1- Bütçe Uygulama Sonuçları	
2- Temel Mali Tablolara İlişkin Açıklamalar	
3- Mali Denetim Sonuçları	
4- Diğer Hususlar	
B- Performans Bilgileri	
1- Faaliyet ve Proje Bilgileri	
2- Performans Sonuçları Tablosu	
3- Performans Sonuçlarının Değerlendirilmesi	
4- Performans Bilgi Sisteminin Değerlendirilmesi	
5- Diğer Hususlar	
IV- KURUMSAL KABİLİYET ve KAPASİTENİN DEĞERLENDİRİLMESİ	
A- Üstünlükler	
B- Zayıflıklar	
C- Değerlendirme	
V- ÖNERİ VE TEDBİRLER	

SUNUŞ

Fakültemiz misyonu gereğince, eğitim öğretim programımız yeterli sayıda deneyimli öğretim üyesi ve elemanları tarafından yürütülmektedir. Mevcut eğitim öğretim müfredatı “Ulusal Çekirdek Eğitim Müfredatında” istenilen kriterlere uyum göstermektedir.

Eğitim öğretim faaliyetlerini gerçekleştirebilmek için Fakültemizde gerekli derslik, amfi, laboratuvarlar, smülasyon laboratuvarı ve son teknoloji ile donanımlı tedavi klinikleri bulunmaktadır. Bu imkanlarımızdan dolayı Fakültemiz öğrencileri “Ulusal Yeterlilikler Çerçevesinde” tanımlanan mezun bir diş hekiminin sahip olması gereken yeterlilik ve yetkinliklere sahip olarak mezun olmaktadır.

Öğrencilerimizin meslek derslerinin yanı sıra sosyal etkinliklere ve/veya sosyal içerikli derslere katılımlarının gelişimlerine katkısı göz ardı edilemeyeceğinden, müfredatımızda mevcut seçmeli ders sayımız artırılmış, bu derslerde yaptıkları çalışmaların sergilenmesi teşvik edilmiş ve ayrıca öğrenciler için sosyal etkinlikler ve geziler de yıl içinde düzenlenmiştir. Buna rağmen, Fakültemizin merkez kampüsten uzak olması öğrencilerimizin Üniversitenin sosyal imkanlarından faydalanmasını kısıtlamaktadır.

Fakültemize ulaşımın kolay olması, kliniklerinin fiziki alt yapısı ve donanımının gelişmiş olması sebebiyle hasta kapasitesi yüksektir. Fakültemizde hastalara ağız diş sağlığı konusunda rutin tedavi hizmetlerinin verilmesinin yanı sıra Sağlık Bakanlığı bünyesindeki kurumlarından tedavi edilemeyip sevk edilen hastalara sağlık hizmeti verilmektedir. Ayrıca, bölgemizde fiziksel ve mental engelli hastaların sedasyon ve genel anestezi altında tedavilerinin en fazla yapıldığı tedavi merkezlerden biridir.

Fakültemizde Diş Hekimliğinde Uzmanlık Eğitimine 2011 yılında başlanmış olup 2015 yılından bugüne kadar 27 mezun vermiştir. Halen mevcut 13 yabancı uyruklu, 15 Sağlık Bakanlığı ve 47 YÖK kadrosu olmak üzere toplam 75 uzmanlık öğrencisi eğitimlerine devam etmektedir. Sağlık Bilimleri Enstitüsü’ne bağlı 98 doktora öğrencisi de Fakültemizde eğitimlerine devam etmektedir.

Fakültemiz araştırma ve yayımlanan bilimsel yayın sayısı ortalama seviyededir. Bunda BAP desteğinin yetersiz olması önemli bir kriterdir. Yıl içinde yapılan başvuruların büyük kısmı da doktora veya uzmanlık tezleri için yapılmıştır. BAP dışında diğer kurum ve kuruluşlarda proje başvurusu sayısı çok yetersizdir. Bu projelerin hazırlanması ve kabulünün zor olması sayının azlığına başlıca nedendir. Üniversitenin bu amaçla kurduğu ofisten bazı eğitim destekleri alınmasına rağmen bu eğitimlerin kapsamının genişletilmesinin fayda sağlayacağı kanısındayız.

Mezunlarımız ile ilgili 19 yıldır gerçekleştirdiğimiz ve Fakültemizin ilk mezunlarından başlayıp günümüze kadar gelen mezuniyetlerinin 25. yıl kutlaması çerçevesinde her yıl yaptığımız 1-2 gün süren bilimsel ve sosyal programlara mezunlar arasında yüksk düzeyde memmnuniyet yaratılmış olup sadece mesleki alanlarda değil diğer tüm branşlarda da pek rastlanılan bir olay olmadığından, bu aktivite ile Fakültemiz Kurumsal bir önderliği gerçekleştirmiştir.

Prof. Dr. İbrahim Levent TANER
Dekan V.

I- GENEL BİLGİLER

A. Misyon ve Vizyon

Gazi Üniversitesi Diş Hekimliği Fakültesi yürüttüğü eğitim, öğretim ve araştırma faaliyetlerinde; evrensel ve etik değerlere uyan, bilgiyi kullanan, yeni bilgiler üretebilen, araştırmacı, sorgulayıcı ve çözümleyici düşünce yapısında ve içinde bulunduğu toplumun gelişmesine katkıda bulunabilen, rekabetçi şartların ve bilginin yenilenme hızının çok yüksek olduğu koşullarda kendisini yaşam boyu eğitime hazırlamış yetkin Diş Hekimleri yetiştirmektedir. Hekim kadrosuyla da hastalara üst düzey sağlık hizmetleri sunmayı hedeflemektedir. Gazi Üniversitesi Diş Hekimliği Fakültesi etkinliklerinde uluslararası düzeyde kabul gören mükemmelliğe ulaşmak için, akademik ve etik değerler çerçevesinde pozitif özgür düşünceye sahip çıkan, bilimin üstünlüğüne inanan, eğitimde öğrenci merkezli olan ve çalışanlarının mutluluğuna önem veren, hasta memnuniyetini ön planda tutan, aynı zamanda çevresiyle uyum içinde çalışma ve hizmet anlayışı benimsenmektedir. Programın misyon ve vizyon kapsamında öğrencilerin, çalışanların, hastaların memnuniyetine yönelik bir anlayış benimsenmiş; dış çevre Sağlık Bakanlığı, Diş Hekimleri Birliği, Diş Hekimleri Odaları ve Uzmanlık Dernekleri ile uyumlu bir çalışma düzeni içerisinde hizmet verilmesi amaçlanmıştır.

Değerler:

- Atatürk ve Laik Cumhuriyetin ilkelerine bağlı olmak
- Bilginin ve bilimin evrenselliğine inanmak
- Etik ve akademik değerlere bağlı olmak
- Hukukun üstünlüğüne ve temel insan haklarına inanmak
- İlerici ve yenilikçi olmak

B. Yetki, Görev ve Sorumluluklar

Birimin Kuruluş Mevzuatı	625 Sayılı “Özel Öğretim Kurumları Yasası” uyarınca 1968-1969 Eğitim yılında Ankara’da “Başkent Diş Hekimliği Yüksekokulu” ve “Ankara Dişhekimliği Yüksekokulu” olmak üzere iki Diş Hekimliği Yüksekokulu açılmıştır. 1472 Sayılı yasa ile bu iki yüksekokul 1971 yılında devletleştirilmiş ve Ankara İktisadi ve Ticari İlimler Akademisi’ne bağlanmıştır. 2237 sayılı karar uyarınca Ankara Diş Hekimliği Yüksekokulu’nun tüzel varlığına son verilerek 8 Kasım 1978’de A.İ.T.İ.A. “Diş Hekimliği Fakültesi” adını almıştır. 20 Temmuz 1982’de 41 sayılı “Yükseköğretim Kurumları Teşkilatı Hakkındaki Kanun Hükmünde Kararname” ile yeni kurulan Gazi Üniversitesi’ne bağlanmış ve “Gazi Üniversitesi Diş Hekimliği Fakültesi” adını almıştır.
---------------------------------	---

<p>Yetki, Görev ve Sorumluluklar</p>	<p>Dekan: (2547 Sayılı Yükseköğretim Kanunu Madde 16) a- Atanması: Fakültenin ve birimlerinin temsilcisi olan dekan, rektörün önereceği, üniversite içinden veya dışından üç profesör arasından Yükseköğretim Kurulunca üç yıl süre ile seçilir ve normal usul ile atanır. Süresi biten dekan yeniden atanabilir. Dekan kendisine çalışmalarında yardımcı olmak üzere fakültenin aylıklı öğretim üyeleri arasından en çok iki kişiyi dekan yardımcısı olarak seçer. Dekan yardımcıları, dekanca en çok üç yıl için atanır. Dekana, görevi başında olmadığı zaman yardımcılarında biri vekalet eder.</p> <p>Görev, yetki ve sorumlulukları: (1) Fakülte kurullarına başkanlık etmek, fakülte kurullarının kararlarını uygulamak ve fakülte birimleri arasında düzenli çalışmayı sağlamak, (2) Her öğretim yılı sonunda ve istendiğinde fakültenin genel durumu ve işleyişi hakkında rektöre rapor vermek, (3) Fakültenin ödenek ve kadro ihtiyaçlarını gerekçesi ile birlikte rektörlüğe bildirmek, fakülte bütçesi ile ilgili öneriyi fakülte yönetim kurulunun da görüşünü aldıktan sonra rektörlüğe sunmak, (4) Fakültenin birimleri ve her düzeydeki personeli üzerinde genel gözetim ve denetim görevini yapmak, (5) Bu kanun ile kendisine verilen diğer görevleri yapmaktır.</p> <p>Fakültenin ve bağlı birimlerinin öğretim kapasitesinin rasyonel bir şekilde kullanılmasında ve geliştirilmesinde gerektiği zaman güvenlik önlemlerinin alınmasında, öğrencilere gerekli sosyal hizmetlerin sağlanmasında, eğitim - öğretim, bilimsel araştırma ve yayını faaliyetlerinin düzenli bir şekilde yürütülmesinde, bütün faaliyetlerin gözetim ve denetiminin yapılmasında, takip ve kontrol edilmesinde ve sonuçlarının alınmasında rektöre karşı birinci derecede sorumludur.</p> <p>Fakülte Kurulu (2547 Sayılı Yükseköğretim Kanunu Madde 17): a. Kuruluş ve işleyişi: Fakülte kurulu, dekanın başkanlığında fakülteye bağlı bölümlerin başkanları ile üç yıl için fakülte'deki profesörlerin kendi aralarından seçecekleri üç, doçentlerin kendi aralarından seçecekleri iki, yardımcı doçentlerin kendi aralarından seçecekleri bir öğretim üyesinden oluşur. Fakülte kurulu normal olarak her yarıyıl başında ve sonunda toplanır. Dekan gerekli gördüğü hallerde fakülte kurulunu toplantıya çağırır. b. Görevleri: Fakülte kurulu akademik bir organ olup aşağıdaki görevleri yapar: (1) Fakültenin, eğitim - öğretim, bilimsel araştırma ve yayım faaliyetleri ve bu faaliyetlerle ilgili esasları, plan, program ve eğitim - öğretim takvimini kararlaştırmak, (2) Fakülte yönetim kuruluna üye seçmek, (3) Bu kanunla verilen diğer görevleri yapmaktır.</p> <p>Fakülte Yönetim Kurulu (2547 Sayılı Yükseköğretim Kanunu Madde 18) a. Kuruluş ve işleyişi: Fakülte yönetim kurulu, dekanın başkanlığında fakülte kurulunun üç yıl için seçeceği üç profesör, iki doçent ve bir yardımcı doçentten oluşur. Fakülte yönetim kurulu dekanın çağırısı üzerine toplanır. Yönetim kurulu gerekli gördüğü hallerde geçici çalışma grupları, eğitim - öğretim koordinatörlükleri kurabilir ve bunların görevlerini düzenler. b. Görevleri: Fakülte yönetim kurulu, idari faaliyetlerde dekana yardımcı bir</p>
---	---

	<p>organ olup aşağıdaki görevleri yapar:</p> <p>(1) Fakülte Kurulunun kararları ile tespit ettiği esasların uygulanmasında dekanaya yardım etmek,</p> <p>(2) Fakültenin eğitim - öğretim, plan ve programları ile takvimin uygulanmasını sağlamak,</p> <p>(3) Fakültenin yatırım, program ve bütçe tasarısını hazırlamak,</p> <p>(4) Dekanın fakülte yönetimi ile ilgili getireceği bütün işlerde karar almak,</p> <p>(5) Öğrencilerin kabulü, ders intibakları ve çıkarılmaları ile eğitim - öğretim ve sınavlara ait işlemleri hakkında karar vermek,</p> <p>(6) Bu kanunla verilen diğer görevleri yapmaktır.</p>
--	--

C. İdareye İlişkin Bilgiler

1- Fiziksel Yapı

1.1- Eğitim Alanları Derslikler*

Eğitim Alanı	Kapasitesi 0-50	Kapasitesi 51-75	Kapasitesi 76-100	Kapasitesi 101-150	Kapasitesi 151-250	Kapasitesi 251-Üzeri
Anfi				117*2	150*2	
Sınıf	50*3					
Bilgisayar Lab.						
Diğer Lab.	40*2		90*2			
Toplam				234	300	

* Sayı olarak belirtilecektir.

Anfi Kapasitesi: 534 kişi

Anfi Alanı: 633 m²

Sınıf Kapasitesi: 150 kişi

Sınıf Alanı: 225 m²

Bilgisayar Lab. Kapasitesi: -

Bilgisayar Lab. Alanı: -

Diğ. Lab. Kapasitesi: 338 kişi

Diğ. Lab. Alanı: 728 m²

1.2- Sosyal Alanlar

1.2.1.Kantinler ve Kafeteryalar

Kantin Sayısı: -

Kantin Alanı: -

Kafeterya Sayısı: 1 adet

Kafeterya Alanı: 200 m²

Toplam Kapasite: 150 kişi

1.2.2.Yemekhaneler

Öğrenci yemekhane Sayısı: 1adet

Öğrenci yemekhane Alanı: 400 m²

Öğrenci yemekhane Kapasitesi: 400 kişi

Personel yemekhane Sayısı: 1 adet
Personel yemekhane Alanı:200 m²
Personel yemekhane Kapasitesi: 200 kiři

1.2.3. Misafirhaneler

Misafirhane Sayısı: -
Misafirhane Kapasitesi: -

1.2.4.Öğrenci Yurtları

	Yatak Sayısı 1	Yatak Sayısı 2	Yatak Sayısı 3 – 4	Yatak Sayısı 5 - Üzeri
Oda Sayısı	-	-	-	-
Alanı m2	-	-	-	-

1.2.5. Lojmanlar

Lojman Sayısı: -
Lojman Brüt Alanı: -
Dolu Lojman Sayısı: -
Boş Lojman Sayısı: -

1.2.6. Spor Tesisleri

Kapalı Spor Tesisleri Sayısı: -
Kapalı Spor Tesisleri Alanı: -
Açık Spor Tesisleri Sayısı: -
Açık Spor Tesisleri Alanı: -

1.2.7.Toplantı – Konferans Salonları*

	Kapasitesi 0–50	Kapasitesi 51–75	Kapasitesi 76–100	Kapasitesi 101–150	Kapasitesi 151–250	Kapasitesi 251–Üzeri
Toplantı Salonu	a- 30 b- 30 c- 20 d- 30 e- 20					
Konferans Salonu						337
Toplam	130					337

*Adet olarak belirtilecektir.

Toplantı Salonu Kapasitesi: 124 kiři
Toplantı Salonu Alanı: 130 m²
Konferans Salonu Kapasitesi: 337 kiři
Konferans Salonu Alanı: 290 m²

1.2.8. Sinema Salonu

Sinema Salonu Sayısı: -
Sinema Salonu Alanı: -
Sinema Salonu Kapasitesi: -

1.2.9. Eğitim ve Dinlenme Tesisleri

Eğitim ve Dinlenme Tesisleri Sayısı: -

Eğitim ve Dinlenme Tesisleri Kapasitesi: -

1.2.10. Öğrenci Kulüpleri

Öğrenci Kulüpleri Sayısı: 3

Öğrenci Kulüpleri Alanı: -

1.2.11. Mezun Öğrenciler Derneği

Mezun Öğrenciler Derneği Sayısı: -

Mezun Öğrenciler Derneği Alanı: -

1.2.12. Okul Öncesi ve İlköğretim Okulu Alanları

Anaokulu Sayısı: - -

Anaokulu Alanı: -

Anaokulu Kapasitesi: -

İlköğretim okulu Sayısı: -

İlköğretim okulu Alanı: -

İlköğretim okulu Kapasitesi: -

1.3. Hizmet Alanları

1.3.1. Akademik Personel Hizmet Alanları

	Sayısı (Adet)	Alanı (m ²)	Kullanan Sayısı (Kişi)
Çalışma Odası	105	1200	200
Toplam	105	1200	200

1.3.2. İdari Personel Hizmet Alanları

	Sayısı (Adet)	Alanı (m ²)	Kullanan Sayısı
Servis	-	-	-
Çalışma Odası	30	1000	89
Toplam	30	1000	89

1.4. Ambar Alanları

Ambar Sayısı: 1 adet

Ambar Alanı: 300 m²

1.5. Arşiv Alanları

Arşiv Sayısı: 1 adet

Arşiv Alanı: 162 m²

1.6. Atölyeler

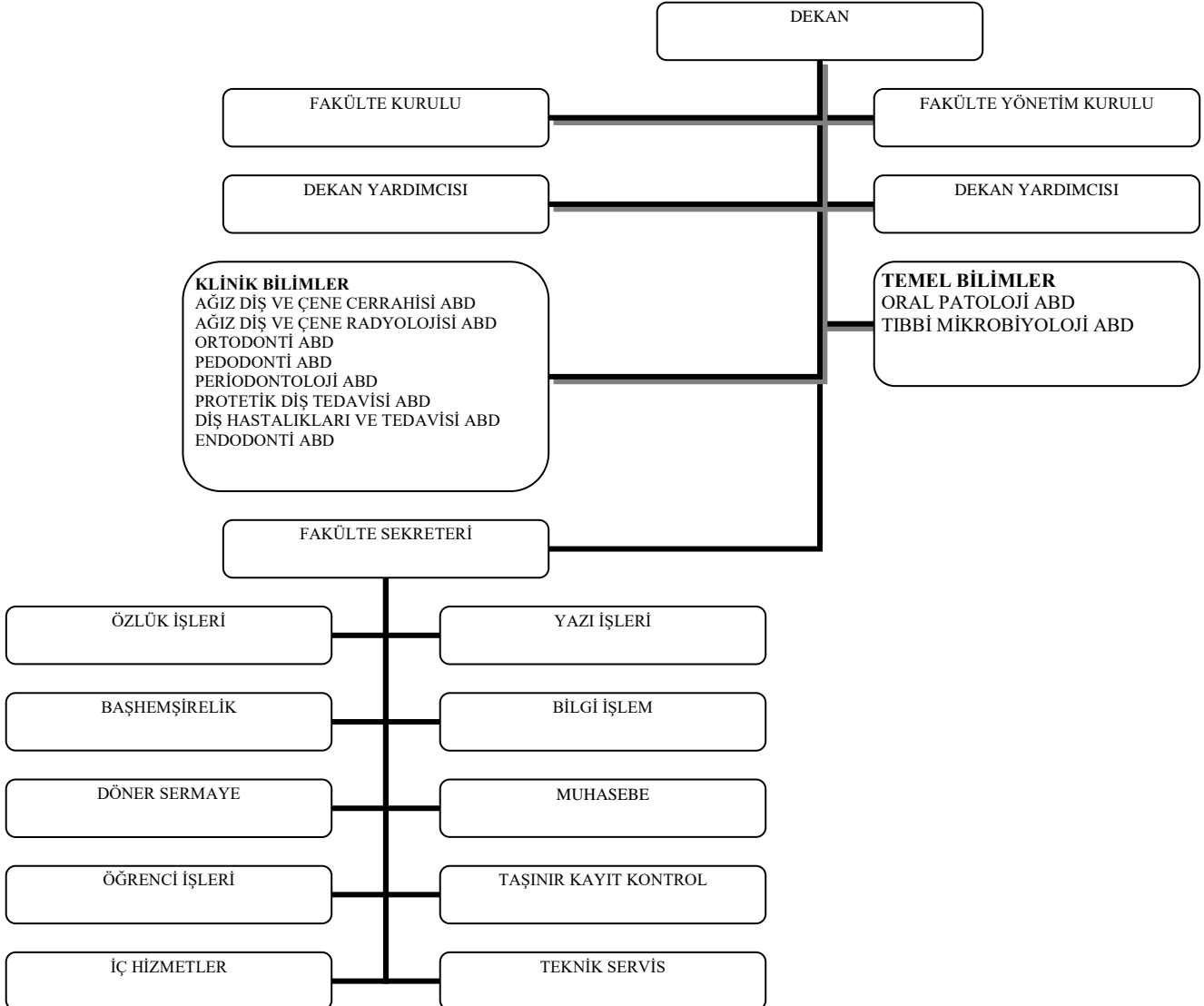
Atölye Sayısı: 4 adet

Atölye Alanı: 100 m²

1.7. Hastane Alanları

Birim	Sayı (Adet)	Alan (m2)
Acil Servis		
Yoğun Bakım		
Müdahale odası	6	150
Ameliyathane	2	100
Klinik	15	5.331,89
Laboratuvar	5	686,08
Eczane		
Radyoloji Alanı	1	202,76
Nükleer Tıp Alanı	-	-
Sterilizasyon Alanı	1	93,46
Mutfak	-	-
Çamaşırhane	1	29
Teknik Servis	4	100
Bürolar, Depo vs.		6945,5
E Blok		2.626,9
Hastane Toplam Kapalı Alanı		13.899,5

ÖRGÜT YAPISI



3. Bilgi ve Teknolojik Kaynaklar

3.1. Yazılımlar

METASOFT HBYS

DENTA PACS YAZILIMI

3.2. Bilgisayarlar

Masa üstü bilgisayar Sayısı: **327** adet

Taşınabilir bilgisayar Sayısı: **48** adet

Dokunmatik bilgisayar sayısı (Hasta ünitleri için): **219** adet

3.3- Kütüphane Kaynakları

Kitap Sayısı: **0** Adet

Basılı Periyodik Yayın Sayısı: **0** Adet

Elektronik Yayın Sayısı: **1** Adet

3.4- Diğer Bilgi ve Teknolojik Kaynaklar

Cinsi	İdari Amaçlı (Adet)	Eğitim Amaçlı (Adet)	Araştırma Amaçlı (Adet)
Projeksiyon	23		
Yazıcı	57		
Slayt makinesi	-		
Faks	2		
Episkop	-		
Barkot Okuyucu	41		
Baskı makinesi	2		
Fotokopi makinesi	2		
Tepegöz	2		
Fotoğraf makinesi	9		
Kameralar	6		
Televizyonlar	21		
Tarayıcılar	25		
Müzik Setleri	1		
Mikroskoplar	8		
DVD ler	2		

4-İnsan Kaynakları

4.1- Akademik Personel

Akademik Personel					
	Kadroların Doluluk Oranına Göre			Kadroların İstihdam Şekline Göre	
	Dolu	Boş	Toplam	Tam Zamanlı	Yarı Zamanlı
Profesör	67		67	x	
Doçent	23		23	x	
Yrd. Doçent	15		15	x	
Öğretim Görevlisi	4		4	x	
Okutman	-		-	x	
Çevirici	-		-	x	
Eğitim- Öğretim Planlamacısı	-		-	x	
Araştırma Görevlisi	97		97	x	
Uzman	4		4	x	

4.2- Yabancı Uyruklu Akademik Personel

Yabancı Uyruklu Öğretim Elemanları		
Unvan	Geldiği Ülke	Çalıştığı Bölüm
Profesör		
Doçent		
Yrd. Doçent		
Öğretim Görevlisi		
Okutman		
Çevirici		
Eğitim-Öğretim Planlamacısı		
Araştırma Görevlisi	İran İran Azerbaycan Kırgızistan İran Bulgaristan Azerbaycan Bulgaristan Güney Kore Rusya Bulgaristan Azerbaycan Bulgaristan	Ağız, Diş ve Çene Cerrahisi Ağız, Diş ve Çene Cerrahisi Ağız, Diş ve Çene Cerrahisi Ağız, Diş ve Çene Cerrahisi Ortodonti Ortodonti Ortodonti Pedodonti Pedodonti Endodonti Endodonti Protetik Diş Tedavisi Periodontoloji
Uzman		
Toplam	13	13

4.3- Diğer Ün. Görevlendirilen Akademik Personel

Diğer Üniversitelerde Görevlendirilen Akademik Personel		
Unvan	Bağlı Olduğu Bölüm	Görevlendirildiği Üniversite
Profesör Profesör	Protetik Diş Tedavisi ABD Diş Hastalıkları ve Tedavisi ABD	Mersin Üni. Diş Hek. Fak. Hoca Ahmet Yesevi Üniversitesi
Doçent		
Yrd. Doçent		
Öğretim Görevlisi		
Okutman		
Çevirici		
Eğitim Öğretim Planlamacısı		
Araştırma Görevlisi		
Uzman		
Toplam		

4.4- Başka Ün. Kurumda Görevlendirilen Akademik Personel

Başka Üniversitelerden Üniversitemizde Görevlendirilen Akademik Personel		
Unvan	Çalıştığı Bölüm	Geldiği Üniversite
Profesör		
Doçent		
Yrd. Doçent		
Öğretim Görevlisi		
Okutman		
Çevirici		
Eğitim Öğretim Planlamacısı		
Araştırma Görevlisi	Ortodonti	Mustafa Kemal Üni. Diş Hekimliği Fak.
Uzman		
Toplam	1	1

4.5- Sözleşmeli Akademik Personel

Sözleşmeli Akademik Personel Sayısı	
Profesör	-
Doçent	-
Yrd. Doçent	-
Öğretim Görevlisi	-
Uzman	-
Okutman	-
Sanatçı Öğrt. Elm.	-
Sahne Uygulamacısı	-
Toplam	-

4.6- Akademik Personelin Yaş İtibariyle Dağılımı

Akademik Personelin Yaş İtibariyle Dağılımı						
	21-25 Yaş	26-30 Yaş	31-35 Yaş	36-40 Yaş	41-50 Yaş	51- Üzeri
Kişi Sayısı	10	47	15	22	44	46
Yüzde	%4	%22	%7	%10	%20	%21

4.7- İdari Personel

İdari Personel (Kadroların Doluluk Oranına Göre)			
	Dolu	Boş	Toplam
Genel İdari Hizmetler			37
Sağlık Hizmetleri Sınıfı			38
Teknik Hizmetleri Sınıfı			4
Eğitim ve Öğretim Hizmetleri sınıfı			
Avukatlık Hizmetleri Sınıfı.			
Din Hizmetleri Sınıfı			
Yardımcı Hizmetli			4
Toplam			83

4.8- İdari Personelin Eğitim Durumu

İdari Personelin Eğitim Durumu					
	İlköğretim	Lise	Ön Lisans	Lisans	Y.L. ve Dokt.
Kişi Sayısı	2	23	21	32	5 ve 4
Yüzde	0,02	0,27	0,25	0,38	0,10

4.9- İdari Personelin Hizmet Süreleri

İdari Personelin Hizmet Süresi						
	1 – 3 Yıl	4 – 6 Yıl	7 – 10 Yıl	11 – 15 Yıl	16 – 20 Yıl	21 - Üzeri
Kişi Sayısı	5	2	6	13	19	38
Yüzde	0,06	0,02	0,07	0,15	0,22	0,45

4.10- İdari Personelin Yaş İtibariyle Dağılımı

İdari Personelin Yaş İtibariyle Dağılımı						
	21-25 Yaş	26-30 Yaş	31-35 Yaş	36-40 Yaş	41-50 Yaş	51- Üzeri
Kişi Sayısı	5	3	3	17	35	20
Yüzde	0,06	0,03	0,03	0,20	0,42	0,24

4.11- İşçiler

İşçiler (Çalıştıkları Pozisyonlara Göre)			
	Dolu	Boş	Toplam
Sürekli İşçiler	-	-	-
Vizeli Geçici İşçiler (adam/ay)	-	-	-
Vizesiz işçiler (3 Aylık)	-	-	-
Toplam	-	-	-

4.12- Sürekli İşçilerin Hizmet Süreleri

Sürekli İşçilerin Hizmet Süresi						
	1 – 3 Yıl	4 – 6 Yıl	7 – 10 Yıl	11 – 15 Yıl	16 – 20 Yıl	21 - Üzeri
Kişi Sayısı	-	-	-	-	-	-
Yüzde	-	-	-	-	-	-

4.13- Sürekli İşçilerin Yaş İtibariyle Dağılımı

Sürekli İşçilerin Yaş İtibariyle Dağılımı						
	21-25 Yaş	26-30 Yaş	31-35 Yaş	36-40 Yaş	41-50 Yaş	51- Üzeri
Kişi Sayısı	-	-	-	-	-	-
Yüzde	-	-	-	-	-	-

5- Sunulan Hizmetler

5.1- Eğitim Hizmetleri

5.1.1- Öğrenci Sayıları

Öğrenci Sayıları									
Birimin Adı	I. Öğretim			II. Öğretim			Toplam		Genel Toplam
	E	K	Top.	E	K	Top.	Kız	Erkek	
Diş Hekimliği Fakültesi	268	494	762	-	-	-	494	268	762

5.1.2- Yabancı Dil Hazırlık Sınıfı Öğrenci Sayıları

Yabancı Dil Eğitimi Gören Hazırlık Sınıfı Öğrenci Sayıları ve Toplam Öğrenci Sayısına Oranı								
Birimin Adı	I. Öğretim			II. Öğretim			I. ve II. Öğretim Toplamı(a)	Yüzde*
	E	K	Top.	E	K	Top.	Sayı	
Fakülteler	-	-	-	-	-	-	-	-
Yüksekokullar	-	-	-	-	-	-	-	-

*Yabancı dil eğitimi gören öğrenci sayısının toplam öğrenci sayısına oranı (Yabancı dil eğitimi gören öğrenci sayısı/Toplam öğrenci sayısı*100)

5.1.3- Öğrenci Kontenjanları

Öğrenci Kontenjanları ve Doluluk Oranı				
Birimin Adı	ÖSS Kontenjanı	ÖSS sonucu Yerleşen	Boş Kalan	Doluluk Oranı
Diş Hekimliği Fakültesi	123	123	-	%100

5.1.4- Yüksek Lisans ve Doktora Programları

Enstitülerdeki Öğrencilerin Yüksek Lisans (Tezli/ Tezsiz) ve Doktora Programlarına Dağılımı					
Birimin Adı	Programı	Yüksek Lisans Yapan Sayısı		Doktora Yapan Sayısı	Toplam
		Tezli	Tezsiz		
Ağız, Diş ve Çene Cerrahisi	Diş Hekimliği			25	25
Protetik Diş Tedavisi	Diş Hekimliği			9	9
Ortodonti	Diş Hekimliği			12	12
Pedodonti	Diş Hekimliği			8	8
Periodontoloji	Diş Hekimliği			24	24
Diş Hastalıkları ve Tedavisi	Diş Hekimliği			9	9
Endodonti	Diş Hekimliği			8	8
Ağız, Diş ve Çene Radyolojisi	Diş Hekimliği			2	2
Oral Patoloji	Diş Hekimliği			1	1
Tıbbi Mikrobiyoloji	Diş Hekimliği	1		-	1
Toplam		1		98	98

5.1.5- Yabancı Uyruklu Öğrenciler

Yabancı Uyruklu Öğrencilerin Sayısı ve Bölümleri			
	Bölümü		
	Kadın	Erkek	Toplam
Ağız, Diş ve Çene Cerrahisi		3	3
Protetik Diş Tedavisi	1	2	3
Ortodonti	1	3	4
Pedodonti	0	0	0
Periodontoloji	0	4	4
Diş Hastalıkları ve Tedavisi	2	6	8
Endodonti	1	4	5
Ağız, Diş ve Çene Radyolojisi	0	0	0
Oral Patoloji	1	0	1

5.2- Sağlık Hizmetleri

	YATAK SAYISI	HASTA SAYISI	TETKİK SAYISI
KLİNİK	8	203	1994
AMELİYAT		141	1994
POLİKLİNİK HASTASI SAYISI		331143	750942
LABORATUAR HİZMETLERİ		1478	1279
RADYOLOJİ ÜNİTESİ HİZMETLERİ		51301	112518
MEDİKO SOSYAL POLİKLİNİK HASTA SAYISI		2823	5062

5.3-İdari Hizmetler

- Fakültemiz Periodontoloji Kliniğinde 40 metrekül alçıpan, 100 metrekare alçı sıva, 100 metrekare boya, 50 metrekare alüminyum asma tavan (60x60), klinik giriş kapısının tadilatı ve yön değişimi ile hasta kayıt personelinin işlem yapabilmesi için alüminyum çerçeveli kayar pencere yapılmıştır.
- Endodonti, Diş Hastalıkları ve Tedavisi ve Protetik Diş Tedavisi Kliniklerinde 15 metrekare fayans yapılmıştır.
- Dökümve panel radtatörleri değiştirilmiştir.

6- Yönetim ve İç Kontrol Sistemi

(Birim atama, satın alma, ihale gibi karar alma süreçleri, yetki ve sorumluluk yapısı, mali yönetim, harcama öncesi kontrol sistemine ilişkin yer alan tespit ve değerlendirmeler yer alır.)

D- Diğer Hususlar

(Bu başlık altında, yukarıdaki başlıklarda yer almayan ancak birimin açıklanmasını gerekli gördüğü diğer konular özet olarak belirtilir.)

II- AMAÇ ve HEDEFLER

A. İdarenin Amaç ve Hedefleri

Stratejik Amaçlar	Stratejik Hedefler
*Diş hekimliği programı; kamuda ve özel alanda çalışacak pratisyen diş hekimlerini ve doktora/uzmanlık eğitimi ile doktor/uzman ünvanını alan ve akademik kariyerde çalışmalarını devam ettirerek öğretim elemanı olmak isteyen diş hekimlerinin yetiştirilmesi amacıyla oluşturulmuştur.	Programın hedefleri, ağız ve diş sağlığı ve hastalıkları ile ilgili her türlü konuda başvuran hastalar ile iletişim kurabilen, hastanın muayenesini, klinik ve radyolojik değerlendirmesini yapabilen, sorunu tespit edebilen, ağız diş hastalıklarının tedavisini planlayabilen ve uygulayabilen, oluşabilecek komplikasyonlar hakkında bilgi sahibi olan ve gerektiğinde yardım alabilmeyi bilen, hastanın takibini yapabilen, hastanın sistemik durumu hakkında bilgi sahibi, sistemik durum ile ağız sağlığı arasındaki ilişkiyi bilen, gerektiğinde hastayı ilgili uzmanlara yönlendirebilen ve tüm bu aşamalarda etik değerleri göz önüne alan diş hekimlerini yetiştirmektedir.
*Program, bazı temel bilimler ve klinik tıp bilimleri ile ilişkilidir. *Doktora programları ise Gazi Üniversitesi Sağlık Bilimleri Enstitüsü ile birlikte yürütülmektedir.	

B. Temel Politikalar ve Öncelikler

Politikalar	<ul style="list-style-type: none">- Fakültemizi kazanan öğrencilerin bilgi ve teknoloji çağındaki gelişimi takip ederek diş hekimliği mesleğini öğrenmeleri ve deneyim kazanmaları,- Fakültemizde tedavi için başvuran hastalara gerek teknolojik gerekse de bilgi olarak donanımlı hekimler tarafından tedavi hizmetlerini sunmak,- Öğretim elemanlarımızın fakültede huzur, güven ve tatmin olarak çalışmalarını sağlamak fakültemizin temel politikalarıdır.
Öncelikler	Gazi Üniversitesi Diş Hekimliği Fakültesi olarak önceliklerimiz; hastaları ile saygı çerçevesinde iletişim kuran, gerekli olan tedavileri bilen ve uygulayan, teknolojik gelişimleri takip eden, etik kurallar çerçevesinde hareket eden, deontolojinin kurallarına saygılı, araştırmacı ve analitik düşünce ile çözümler üreten, ülkenin sağlık politikalarını takip eden ve konusuyla ilgili hukuksal kuralları bilen ve uyan diş hekimleri yetiştirmektedir.

III- FAALİYETLERE İLİŞKİN BİLGİ VE DEĞERLENDİRMELER

A- Mali Bilgiler

Kamu İdarelerince Hazırlanacak Faaliyet Raporları Hakkında Yönetmeliğin 18/c maddesi gereğince Mali bilgiler başlığı altında,

- Kullanılan kaynaklara,
- Bütçe hedef ve gerçekleştirmeleri ile meydana gelen sapmaların nedenlerine,
- Varlık ve yükümlülükler ile yardım yapılan birlik, kurum ve kuruluşların faaliyetlerine ilişkin bilgilere,
- Temel mali tablolara ve bu tablolara ilişkin açıklamalara yer verilir.

Ayrıca, iç ve dış mali denetim sonuçları hakkındaki özet bilgiler de bu başlık altında yer alır.

1- Bütçe Uygulama Sonuçları

1.1-Bütçe Giderleri

	2016 BÜTÇE BAŞLANGIÇ ÖDENEĞİ	2016 GERÇEKLEŞME TOPLAMI	GERÇEK. ORANI
	TL	TL	%
BÜTÇE GİDERLERİ TOPLAMI			
01 - PERSONEL GİDERLERİ	16.356.000	16.224.772	99
02 - SOSYAL GÜVENLİK KURUMLARINA DEVLET PRİMİ GİDERLERİ	2.883.000	2.818.362	98
03 - MAL VE HİZMET ALIM GİDERLERİ	279.000	262.470	94
05 - CARİ TRANSFERLER	-	-	-
06 - SERMAYE GİDERLERİ	-	-	-

2016 yılı içerisinde kabul gören ödeneğin yetersiz kalması ve ek ödenek talebimizin Rektörlük tarafından uygun görülmesi neticesinde yıl içerisinde herhangi bir sapma olmamış, bütçemiz harcamalarımızı tamamen karşılamıştır.

1.2-Bütçe Gelirleri

	2016 BÜTÇE TAHMİNİ	2016 GERÇEKLEŞME TOPLAMI	GERÇEK. ORANI
			%
BÜTÇE GELİRLERİ TOPLAMI	-	-	-
02 – VERGİ DIŞI GELİRLER	-	-	-
03 – SERMAYE GELİRLERİ	25.191.343,00	23.732.143,11	94
04 – ALINAN BAĞIŞ VE YARDIMLAR	-	-	-

Fakültemiz Karşıyaka Uygulama ve Araştırma Biriminin sözleşmesinin bitip kapatılması dolayısıyla gelirden beklenmeyen sapma meydana gelmiştir.

2- Temel Mali Tablolara İlişkin Açıklamalar

3- Mali Denetim Sonuçları

4- Diğer Hususlar

B- Performans Bilgileri

Kamu İdarelerince Hazırlanacak Faaliyet Raporları Hakkında Yönetmeliğin 18/c maddesi gereğince Performans bilgileri başlığı altında,

—idarenin stratejik plan ve performans programı uyarınca yürütülen faaliyet ve projelerine,

—performans programında yer alan performans hedef ve göstergelerinin gerçekleşme durumu ile meydana gelen sapmaların nedenlerine,

—diğer performans bilgilerine ve bunlara ilişkin değerlendirmelere yer verilir.

Performans bilgileri

GEÇİCİ MADDE 2 – (1) Kamu idareleri ilk performans programlarını hazırladıkları yıla kadar, faaliyet raporlarının performans bilgileri bölümünde sadece faaliyet ve projelere ilişkin bilgilere yer verirler.

1- Faaliyet ve Proje Bilgileri

Bu başlık altında, faaliyet raporunun ilişkin olduğu yıl içerisinde yürütülen faaliyet ve projeler ile bunların sonuçlarına ilişkin detaylı açıklamalara yer verilecektir.

1.1. Faaliyet Bilgileri

1.1.1. Düzenlenen Bilimsel Toplantılar, Etkinlikler

BÖLÜM ADI	Sempozyum			Kongre			Konferans			Panel			Seminer			Diğer* Etkinlikler			Genel Toplam
	A	B	A	B	A	B	A	B	A	B	A	B	A	B	A	B	A	B	
Endodonti AD	-	-	-	-	5	-	-	-	-	-	-	-	-	-	-	-	-	-	5
Ağız, Diş ve Çene Radyolojisi AD	-	-	-	-	-	-	-	-	-	-	-	-	-	-	-	-	-	-	-
Tıbbi Mikrobiyoloji AD	-	-	-	-	-	-	-	-	-	-	-	-	-	-	-	-	-	-	-
Oral Patoloji AD	-	-	-	-	-	-	-	-	-	-	-	-	-	-	-	-	-	-	-
Protetik Diş Tedavisi AD	-	-	-	-	-	-	-	-	-	-	-	-	-	-	-	-	-	-	-
Periodontoloji AD	-	-	-	-	2	-	-	-	-	-	-	-	-	-	-	-	-	-	2
Ağız, Diş ve Çene Cerrahisi AD	-	-	-	-	-	-	-	-	-	-	-	-	-	-	-	-	-	-	-
Diş Hastalıkları ve Tedavisi AD	-	-	-	-	-	-	-	-	-	-	-	-	-	-	-	-	-	-	-
Ortodonti AD	-	-	-	-	-	-	-	-	-	-	-	-	-	-	-	-	-	-	-
Pedodonti AD	-	-	-	-	1	-	-	-	-	-	-	-	-	-	-	-	-	-	7

A: Ulusal, B: Uluslararası

* Diğer Etkinlikler aşağıda da belirtilecektir.

Diğer Etkinlikler	SAYISI
Açık Oturum	
Söyleşi	
Tiyatro	
Konser	
Sergi	
Turnuva	
Teknik Gezi	
Eğitim Semineri	11

1.1.2. Düzenlenen Bilimsel Toplantılara ve Etkinliklere Katılan Personel Sayısı

BÖLÜM ADI	Sempozyum		Kongre		Konferans		Panel		Seminer	
	A	B	A	B	A	B	A	B	A	B
Endodonti AD	-	-	-	11	3	2	-	-	-	-
Ağız, Diş ve Çene Radyolojisi AD	-	-	-	5	-	-	-	-	-	-
Tıbbi Mikrobiyoloji AD			1	3					1	
Oral Patoloji AD	-	-	-	3	3	-	-	2	-	-
Protetik Diş Tedavisi AD	-	-	13	3	-	-	-	-	-	-
Periodontoloji AD	6	-	6	4	2	-	-	-	-	-
Ağız, Diş ve Çene Cerrahisi AD	5	2	9	8	-	1	-	-	-	-
Diş Hastalıkları ve Tedavisi AD										
Ortodonti AD	-	-	13	3	2	-	-	-	-	-
Pedodonti AD	-	-	19	16	1	-	-	-	-	-

A: Ulusal, B: Uluslararası

1.1.3. Bilimsel Yayın Sayıları

BÖLÜM ADI	Makale*		Bildiri*		Kitap
	A	B	A	B	
Endodonti AD	4	10	-	10	-
Ağız, Diş ve Çene Radyolojisi AD	12	12	-	5	-
Tıbbi Mikrobiyoloji AD	-	13	3	9	3 (Kitapta Bölüm)
Oral Patoloji AD	1	14	6	13	-
Protetik Diş Tedavisi AD	15	11	20	8	-
Periodontoloji AD	7	16	11	11	1
Ağız, Diş ve Çene Cerrahisi AD	11	28	18	5	-
Diş Hastalıkları ve Tedavisi AD					
Ortodonti AD	5	15	4	16	-
Pedodonti AD	7	13	8	9	-

A: Ulusal, B: Uluslararası

* İndekslere Giren Hakemli Dergilerde

Patent

İlkay PEKER, Adil BAŞMAN, Enver PEKER. “Tıp ve Diş Hekimliği Radyolojisinde Kullanılan Dijital Plaklardaki Çapraz Enfeksiyon Riskinin Önlenmesinde Vakum Paketleme Tekniğinin Kullanılması”. Patent Başvuru No: 2015/10370

1.1.4. Üniversiteler Arasında Yapılan İkili Anlaşmalar

ÜNİVERSİTE ADI	ANLAŞMANIN İÇERİĞİ
Gaziantep Üniversitesi	Ortak Doktora Programı
Zonguldak Kara Elmas Üniversitesi	Ortak Doktora Programı
Van 100. Yıl Üniversitesi	Lisans Programı

1.2. Proje Bilgileri

Bilimsel Araştırma Proje Sayısı					
PROJELER	2015				
	Önceki Yıllardan Devreden Proje	Yıl İçinde Eklenen Proje	Toplam	Yıl İçinde Tamamlanan Proje	Toplam Ödenek TL
DPT					
TÜBİTAK	4	3	7	6	1.053,710
A.B.					
BİLİMSEL ARAŞTIRMA PROJELERİ	9	4	13	9	47.874,022
DİĞER	9	1	10	9	9000
TOPLAM					

2- Performans Sonuçları Tablosu

“Performans bilgileri

GEÇİCİ MADDE 2 – (1) Kamu idareleri ilk performans programlarını hazırladıkları yıla kadar, faaliyet raporlarının performans bilgileri bölümünde sadece faaliyet ve projelere ilişkin bilgilere yer verirler.”

Hükmü nedeniyle bu alan doldurulmayacaktır.

3- Performans Sonuçlarının Değerlendirilmesi

“Performans bilgileri

GEÇİCİ MADDE 2 – (1) Kamu idareleri ilk performans programlarını hazırladıkları yıla kadar, faaliyet raporlarının performans bilgileri bölümünde sadece faaliyet ve projelere ilişkin bilgilere yer verirler.”

Hükmü nedeniyle bu alan doldurulmayacaktır.

4	Öğrenci Başına Düşen Derslik Alanı	Metrekare	0,97
5	Öğrenci Başına Düşen Sosyal Etkinlik Alanı	Metrekare	0
6	Öğrenci Başına Düşen Laboratuvar Alanı	Metrekare	0,97
7	Kablosuz İnternet Erişimi Sunan Akademik Birim Sayısı	Sayı	0
8	Akıllı Sınıf Sayısının Toplam Sınıf Sayısına Oranı	Oran	0
9	Öğrenci Başına Düşen Laboratuvar Sayısı	Sayı	0,003
10	Kütüphane Kütüphane Kullanıma Açık Olduğu Haftalık Saatin Bir Hafta Saatine Oranı	Oran	0
11	Elektronik Veri Tabanı Sayısı	Sayı	0
12	Öğrenci Başına Düşen Kitap Sayısı	Oran	0
13	Kütüphane Koleksiyonundaki Basılı ve Elektronik Yayın Sayısı	Sayı	0
14	Kadrolu Akademik Personel Başına SCI-EXPANDED, SSCI, A&HCI İndekslerinde Taranan Dergilerde Yayımlanmış Tam Metin Gazi Üniversitesi Adresli Makalelerde Değerlendirme Yılı dahil Son 5 Yılda Yapılan Atıf Sayısı	Sayı	4,395
15	Kadrolu Akademik Personel Tarafından İlgili Yılda Yayımlanan Tam Metin Yayın Sayısı (SCI-EXPANDED,SSCI ve A&HCI)/Kadrolu Akademik Personel Sayısı	Oran	0,62
16	Kadrolu Akademik Personel Tarafından İlgili Yılda Yayımlanan Tam Metin Yayın Sayısı (ULAKBİM)/Kadrolu Akademik Personel Sayısı	Oran	0,29
17	Öğretim Üyesi Başına Kazanılan Bilimsel ve Sanatsal Ödül Sayısı (Yayın Teşvik Ödülleri Dahil)	Sayı	31
18	KOBİ, Sanayi Kuruluşları, Kamu Kurum ve Kuruluşları İle Ortak Yürütülen Proje Sayısı	Sayı	2
19	Paydaşlarla Yürütülen Ar-Ge Projeleri Sayısı (TEKMER, San-Tez, Teknopark, Nanoteknoloji)	Sayı	0
20	Uluslararası Öğrenci Değişim Programı İle Gelen Öğrencilerin Giden Öğrencilere Oranı	Oran	0/1
21	Ulusal Değişim Programlarıyla Gelen Öğrenci Sayısı	Sayı	0
22	Öğretim Üyesi Değişim Programlarıyla Giden Öğretim Üyesi Sayısı	Sayı	3
23	Yurtdışı Üniversiteler İle Ortak Yürütülen Programlara Katılan Öğrenci Sayısı	Sayı	0
24	Telefon ve İnternet Üzerinden Alınan Randevu Sayısının Toplam Tedavi Olan Hasta Sayısına Oranı	Oran	0
25	Randevularla İlgili Yapılan Şikayet Sayısı	Sayı	120
26	Taburcu Olan Hastaların Memnuniyet Oranı	Oran	85
27	Hizmet İçi Eğitimden Geçen Çağrı Merkezi Personeli Sayısının, Çağrı Merkezi Toplam Personel Sayısına Oranı	Oran	0
28	Hasta Başına Düşen Fiziki Alan	Metrekare	0
29	Engelli Bireylere Yönelik Oluşturulan Mekanların Alanı	Metrekare	0

4- Performans Bilgi Sisteminin Değerlendirilmesi

“Performans bilgileri

GEÇİCİ MADDE 2 – (1) Kamu idareleri ilk performans programlarını hazırladıkları yıla kadar, faaliyet raporlarının performans bilgileri bölümünde sadece faaliyet ve projelere ilişkin bilgilere yer verirler.”

Hükmü nedeniyle bu alan doldurulmayacaktır.

5- Diğer Hususlar

“Performans bilgileri

GEÇİCİ MADDE 2 – (1) Kamu idareleri ilk performans programlarını hazırladıkları yıla kadar, faaliyet raporlarının performans bilgileri bölümünde sadece faaliyet ve projelere ilişkin bilgilere yer verirler.”

Hükmü nedeniyle bu alan doldurulmayacaktır.

IV. KURUMSAL KABİLİYET ve KAPASİTENİN DEĞERLENDİRİLMESİ

A- Üstünlükler

- İyi bir dış hekimliği eğitimi vermek için alanında uzman yeterli sayıda öğretim elemanına sahip bir Fakülteyiz.
- Fakültemizde öğretim elemanlarımızın teknolojiyi yakından takip edebilmesi için gerekli teknolojik donanım bulunmaktadır.
- Klinik eğitim için gerekli hasta sayımız oldukça fazladır.
- Preklinik eğitimi için gerekli olan iyi laboratuvar imkanlarına sahibiz.
- Fiziki alt yapıda yenilenme ile gerek öğrenci gerek öğretim elemanları için iyi klinik şartlara sahibiz.
- Döner sermaye gelirleri ile Fakültenin bazı eksiklikleri giderilebilmektedir.
- Kadro bekleyen öğretim üyelerinin bekleme süreçleri mümkün olduğu kadar kısa sürede gerçekleşmektedir.

B- Zayıflıklar

- Öğrenci sayımız çok fazla olduğundan buna bağlı olarak anfi ve derslik alanlarımız kısıtlıdır.
- Öğrencilerimiz için uygun bir okuma salonu mevcut değildir.
- Öğrencilerimizin sosyal bir etkinlik yapabilecekleri alan çok kısıtlıdır.
- Ana yerleşkeden ve Tıp Fakültesinden uzak olduğumuzdan gerek sosyal gerekse de Tıp Fakültesinin sahip olduğu Temel tıp dersleri imkanından yeterince yararlanmakta zorluk çekmekteyiz.
- Öğrenci ve öğretim elemanlarımızın yemek yediği mekanın imkanları çok kısıtlı olup buranın mutlaka elden geçirilmesi gereklidir.
- Öğretim elemanlarımız için mevcut otoparkımız yetersiz olup, idari personelimiz, öğrencilerimiz ve hastalarımız için otoparkımız bulunmamaktadır.
- Üniversitemiz araştırma fonundan fakültemize desteğin yetersiz olması araştırma sayımızın kısıtlı olmasına neden olmuştur.

C- Değerlendirme

- Günümüzde ilgili disiplinlerdeki eğilimler de göz önüne alınarak istenilen diş hekimi öğrenci profilini sağlamak amacıyla müfredat programımız güncellenerek yapılandırılmıştır. Bu çalışmamız bu yıl içinde de devam edecektir. Öğrencilerin diş hekimliği branşı dışında kültürel ve sosyal açıdan gelişmelerini de sağlayabilmek amacıyla müfredat programına sosyal seçmeli dersler eklendi.
- ERASMUS Programları çerçevesinde yurtdışındaki anlaşmalı fakülteler ile öğrenci ve öğretim elemanı değişimi devam etmektedir. Bu programlara bu yıl ve gelecekte de özel önem vermeye devam edeceğiz.
- Her yıl düzenlenen Geleneksel Mezunlar Günü Etkinlikleri” ile meslekte 25. yılını dolduran mezunlarımız bir araya gelmekte, bilimsel ve sosyal bir paylaşım yaşanmaktadır.
- Eğitim-Öğretimin dışında toplumumuza ağız ve diş sağlığı konusunda büyük hizmetleri olan Fakültemizde yıllık ortalama 90.000 hastanın tedavisi yapılmaktadır.

V- ÖNERİ VE TEDBİRLER

- Öğretim elemanlarının araştırma imkanlarının artırılması için araştırma laboratuvarı oluşturulması,
- Öğretim elemanlarının Tübitak, Sanayi Bakanlığı, Kalkınma Bakanlığı gibi kurum dışı projelere katılımının teşvik edilmesi, patent alabilmeleri konusunda bilgilendirilmesi,
- Özellikle yurtdışı dergilerde makale yayınlayabilmeleri konusunda destek olunması ve gerekli eğitimlerin alınmasının sağlanması,
- Hasta sirkülasyonunun düzenli olması için online randevu sistemi oluşturulması,
- Öğrenci sayısının sınırlandırılması konusunda gerekli çalışmaların yapılması.

İÇ KONTROL GÜVENCE BEYANI

Harcama Yetkilisi olarak yetkim dahilinde;

Bu raporda yer alan bilgilerin güvenilir, tam ve doğru olduğunu beyan ederim.

Bu raporda açıklanan faaliyetler için bütçe ile tahsis edilmiş kaynakların, planlanmış amaçlar doğrultusunda ve iyi mali yönetim ilkelerine uygun olarak kullanıldığını ve iç kontrol sisteminin işlemlerin yasallık ve düzenliliğine ilişkin yeterli güvenceyi sağladığını bildiririm.

Bu güvence, üst yönetici olarak sahip olduğum bilgi ve değerlendirmeler, iç kontroller, iç denetçi raporları ile Sayıştay raporları gibi bilğim dahilindeki hususlara dayanmaktadır.

Burada raporlanmayan, idarenin menfaatlerine zarar veren herhangi bir husus hakkında bilğim olmadığını beyan ederim. (ANKARA –25/01/2017)

Prof. Dr. İbrahim Levent TANER
Dekan V.