



T.C.
GAZİ ÜNİVERSİTESİ

2016 YILI

KAMU YATIRIMLARI

İZLEME VE DEĞERLENDİRME

RAPORU



SUNUŞ



Doksan yıllık bir geçmişe sahip olan Gazi Üniversitesi, bugün 80 bine yaklaşan öğrencisi, 7 binin üzerinde akademik ve idari personeli ile ülkemizin en köklü, büyük ve talep edilen üniversitelerinden birisidir. Tüm bu özelliklerin bize tarihi bir misyon yüklediğinin bilincindeyiz. Bu misyondan hareketle merkezine insanı koyan, kendini toplumun beklentileri doğrultusunda yenileyen, milli değerlere saygılı, akademik ilkeler çerçevesinde, çağın gereklerine uygun her türlü işbirliğine açık, şeffaf bir yönetim anlayışı temel hedeflerimiz arasındadır.

Bize emanet edilen öğrencilerimizi yüksek öğrenim yeterlilikler çerçevesinde ve “Gazi”nin adına yakışır biçimde ülkemize hizmet edecek bireyler olarak yetiştiriyoruz. Hemen hemen her disiplinde akademik birime sahibiz. 20 fakülte, 7 enstitü, 3 yüksekokul, 5 meslek yüksekokulu ve 1 Türk Müziği Devlet Konservatuvarında ülkemizin yüksek öğrenim alanındaki ihtiyaçlarını karşılamak maksadıyla eğitim faaliyetlerimiz devam etmektedir.

Üniversitemiz binalarının fiziki koşullarının iyileştirilmesine yönelik faaliyetler kapsamında muhtelif binaların bakım ve onarımları yapılmış ve Gazi Eğitim Fakültesine ve Teknoloji Fakültesine ait binaların elektrik altyapısı güçlendirilmiştir. Ayrıca, TUSAŞ ve Kahramankazan Belediye Başkanlığı arasında yapılan sözleşme gereğince 2016 yılında TUSAŞ-Kazan M.Y.O.'na ait bina Üniversitemize devredilmiştir.

Ayrıca Üniversitemizin teknolojik altyapısının geliştirilmesine yönelik faaliyetlere devam edilmiştir. Bu kapsamda ihtiyaç duyulan makine, cihaz, lisanslar, taşıtlar ve kütüphane koleksiyonunun geliştirilmesine yönelik ürün ve yazılımlar temin edilmiştir.

Ülkemizin en saygın sağlık kurumlarından Gazi Hastanesinin sunduğu hizmetlerin daha kaliteli ve verimli şekilde yürütülmesi amacıyla ihtiyaç duyulan makine ve teçhizatlar temin edilmiş ve mevcut makine ve teçhizatın bakım-onarımları yapılmıştır. Hastane servislerinin renovasyon çalışmaları yürütülmüştür. 2016 Yılı Yatırım Programı'nda yer alan Acil Servis ve Onkoloji Hastanesinin inşaatı devam etmektedir.

Üniversitemizde yürütülen projelerin gerek kurum içi gerekse kurum dışı kaynaklar ile desteklenmesine ve araştırma ürünlerinin niteliğinin artırılmasına yönelik çalışmalar yürütülmüştür.

Üniversitemiz 2016 Yılı Yatırım İzleme ve Değerlendirme Raporu doğruluk, şeffaflık ve hesap verilebilirlik ilkeleri doğrultusunda 5018 sayılı Kamu Mali Yönetimi ve Kontrol Kanunun 25 ince maddesi gereğince hazırlanarak, kamuoyu bilgisine sunulmuştur.

Prof. Dr. İbrahim USLAN
Rektör

İÇİNDEKİLER TABLOSU

SUNUŞ.....	i
İÇİNDEKİLER TABLOSU	iii
TABLolar DİZİNİ	iv
ŞEKİLLER DİZİNİ.....	v
RESİMLER DİZİNİ.....	v
I. GENEL DEĞERLENDİRME	1
1.1. Üniversitemiz Yatırımlarının Finansman Kaynakları	1
1.2. Üniversitemiz Mevcut Üretim / Hizmet Kapasitesi	5
1.3. Üniversitemiz 2016 Yılı Yatırımlarıyla Hedeflenen ve Gerçekleşen Kapasite Artışı ..	13
1.4. Üniversitemiz 2016 Yılı Yatırım Uygulamaları.....	19
II. 2016 YILI PROJE UYGULAMALARI.....	23
2.1. Eğitim Sektörü.....	23
2.1.1. Açık ve Kapalı Spor Tesisleri	23
2.1.2. Kampüs Altyapısı.....	23
2.1.3. Çeşitli Ünitelerin Etüd-Projesi	24
2.1.4. Derslik ve Merkezi Birimler	25
2.1.5. Muhtelif İşler.....	26
2.1.6. Yayın Alımı.....	28
2.1.7. Muhtelif İşler.....	28
2.2. Sağlık Sektörü	30
2.2.1. Çocuk Hastanesi Projesi.....	30
2.2.2. Acil Servis ve Onkoloji Hastanesi Projesi	30
2.2.3. Muhtelif İşler Projesi.....	35
2.3. DHK-Sosyal Teknolojik Araştırmalar Sektörü	40
2.3.1. Merkezi Araştırma Laboratuvarı Projesi.....	40
2.3.2. Rektörlük Bilimsel Araştırma Projeleri.....	41
2.3.3. Fotonik Uygulama ve Araştırma Merkezi Altyapısının Geliştirilmesi	42
III. SORUNLAR VE ÇÖZÜME YÖNELİK ÖNERİLER.....	45
EK-1 2016 Yılı Harcamaları Dönem Gerçekleşme Raporu	47
EK-2 2016 Yılı Kamu Yatırımları Özet Tablosu	48

TABLÖLAR DİZİNİ

Tablo 1 2015-2016 Bütçe Giderleri	2
Tablo 2 Öz Gelir Bazında Gelirler	4
Tablo 3 Eğitim Alanları.....	8
Tablo 4 Sosyal Alanlar (Katin-Kafeterya ve Toplantı Alanları).....	8
Tablo 5 Hizmet Alanları.....	9
Tablo 6 Ambar-Arşiv-Atölye Alanları	9
Tablo 7 Okul Öncesi ve İlköğretim Alanları.....	10
Tablo 8 Yemekhane Alanları	10
Tablo 9 Dış Hekimliği Fakültesi Alanlar	11
Tablo 10 Gazi Hastanesi Alanı.....	11
Tablo 11 Çayyolu Semt Polikliniği ve Merkez Kampüs Sağlık Birimi	12
Tablo 12 Dış Hekimliği Fakültesi Hasta/Tetkik Sayısı.....	12
Tablo 13 Gazi Hastanesi Sağlık Hizmetleri	12
Tablo 14 Açık-Kapalı Sp.Tes. Hedeflenen-Gerçekleşen İşler	13
Tablo 15 Derslik Merk. Bir. Hedeflenen-Gerçekleşen İşler	13
Tablo 16 Çocuk Hastanesi Hedeflenen-Gerçekleşen İşler	13
Tablo 17 Acil Servis-Onkoloji Hastanesi Hedeflenen-Gerçekleşen İşler	13
Tablo 18 Etüd-Proje Hedeflenen-Gerçekleşen İşler.....	14
Tablo 19 Muhtelif İşler Hedeflenen-Gerçekleşen İşler.....	15
Tablo 20 Kampüs Altyapısı Hedeflenen-Gerçekleşen İşler	15
Tablo 21 Yayın Alımı	15
Tablo 22 Büyük Onarım Hedeflenen İşler	18
Tablo 23 Sağ. Sek. Muh. İşler Hedeflenen-Gerçekleşen İşler	19
Tablo 24 2016 Yılı Sektörel Bazda Yatırım Projelerinin Dağılımı	20
Tablo 25 2016 Yatırım Ödenekleri	22
Tablo 26 Kampüs Altyapı Projesi	23
Tablo 27 Çeşitli Ünitelerin Etüd-Projesi.....	24
Tablo 28 Büyük Onarım Projesi İşler	27
Tablo 29 Eğitim Sektörü Muhtelif İşler Projesi Harcama (Genel)	28
Tablo 30 Eğitim Sektörü Satın Alınan Malzeme Listesi.....	29

Tablo 31 Acil Servis ve Onkoloji Hastanesi Proje Bilgileri	30
Tablo 32 Acil Servis ve Onkoloji Hastanesi 2016 Yılı İmalat Bilgileri	31
Tablo 33 Sağ. Sek. Muhtelif İşler Projesi Detay	35
Tablo 34 Sağlık Sektörü Muhtelif İşler Projesi (Büyük Onarım)	36
Tablo 35 Fotonik Uyg. ve Arş. Merk. Yürütülen Projeler	43
Tablo 36 2016 Yılı Harcamaları Dönem Gerçekleşme Raporu	47
Tablo 37 2016 Yılı Kamu Yatırımları Özet Tablosu (Özel Bütçe).....	48
Tablo 38 2015 Yılı Kamu Yatırımları Özet Tablosu (Döner Sermaye).....	49

ŞEKİLLER DİZİNİ

Şekil 1 2013-2016 Bütçe Ödenek-Harcama	1
Şekil 2 Harcamaların Yüzdesel Dağılımı	2
Şekil 3 2013-2016 Gelirler	3
Şekil 4 2015-2016 Gelirlerin Kaynağı	3
Şekil 5 Gazi Üniversitesi 2013-2016 Öğrenci Sayıları	5
Şekil 6 2013-2016 Sermaye Ödenek ve Harcama.....	20

RESİMLER DİZİNİ

Resim 1 Gazi Eğitim Fakültesi Bosna-Hersek Binaları İle Teknoloji Fakültesi Taşkent Binasının Elektrik Altyapısı Yapım İşİ	23
Resim 2 TUSAŞ Kazan M.Y.O.	25
Resim 3 Fen Fakültesi Laboratuvar Binası Tad. İşİ	26
Resim 4 Acil Servis ve Onkoloji Hastanesi	32
Resim 5 Tıp Fak. Araş. ve Uyg. Hastanesi 9. Kat Kadın Doğum Ameliyathanesi Tadilatı İşİ	36
Resim 6 Asansör Yenileme İşİ	37
Resim 7 Tıp Fak. Kare Çarşısı Tadilatı	38
Resim 8 Tıp Fak. Araş. ve Uyg. Hastanesi 10. Kat Çocuk Yoğun Bakım Tadilat İşİ	39
Resim 9 Tıp Fak. Araş. ve Uyg. Hastanesi 12. Kat Tadilat İşİ	39

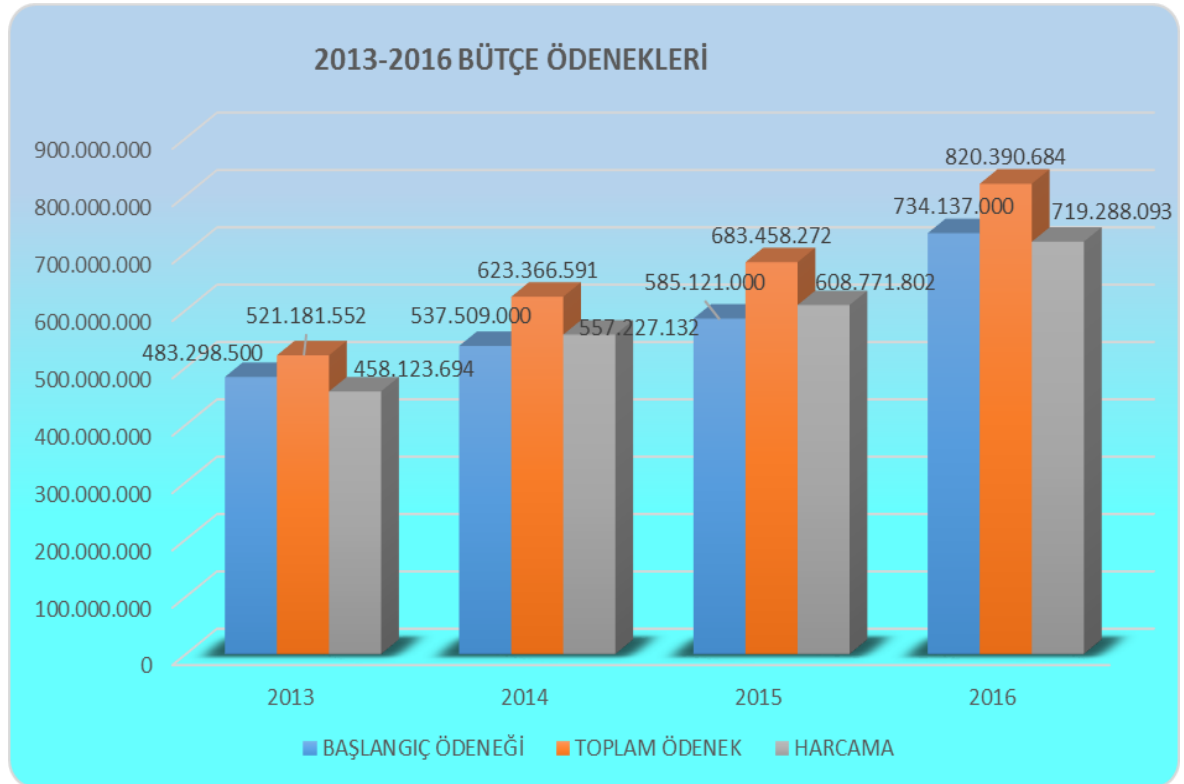
I. GENEL DEĞERLENDİRME

1.1. Üniversitemiz Yatırımlarının Finansman Kaynakları

2016 Yılı Merkezi Yönetim Bütçe Kanunu ile Üniversitemize 734.137.000,00 TL ödenek tahsis edilmiştir. Üniversitemizin 2016 yılı başlangıç ödeneği bir önceki yıla göre %25,47 artmıştır. Üniversitemizin bütçe ödeneğine 2016 yılı içerisinde; Yedek Ödenekten 2.000.000,00 TL ve 2016 Yılı Yatırım Programında yer alan projelerin finansmanında kullanılmak üzere Yatırımları Hızlandırma Ödeneğinden ise 12.500.000,00 TL olmak üzere toplam 14.500.000,00 TL aktarma yapılmıştır. Üniversitemiz bütçesi 2016 yılında belirtilen aktarma ve diğer eklemeler ile birlikte 820.390.684,48 TL'ye ulaşmıştır.

Üniversitemizde 2016 yılında yapılan giderler ise bir önceki yıla göre %18,15 artarak 719.288.092,65 TL'ye ulaşmıştır. Buna göre, 2016 yılında başlangıç ödeneğine göre %98, toplam ödeneye göre ise %88 oranında bütçe gerçekleşmesi sağlanmıştır.

Şekil 1 2013-2016 Bütçe Ödenek-Harcama

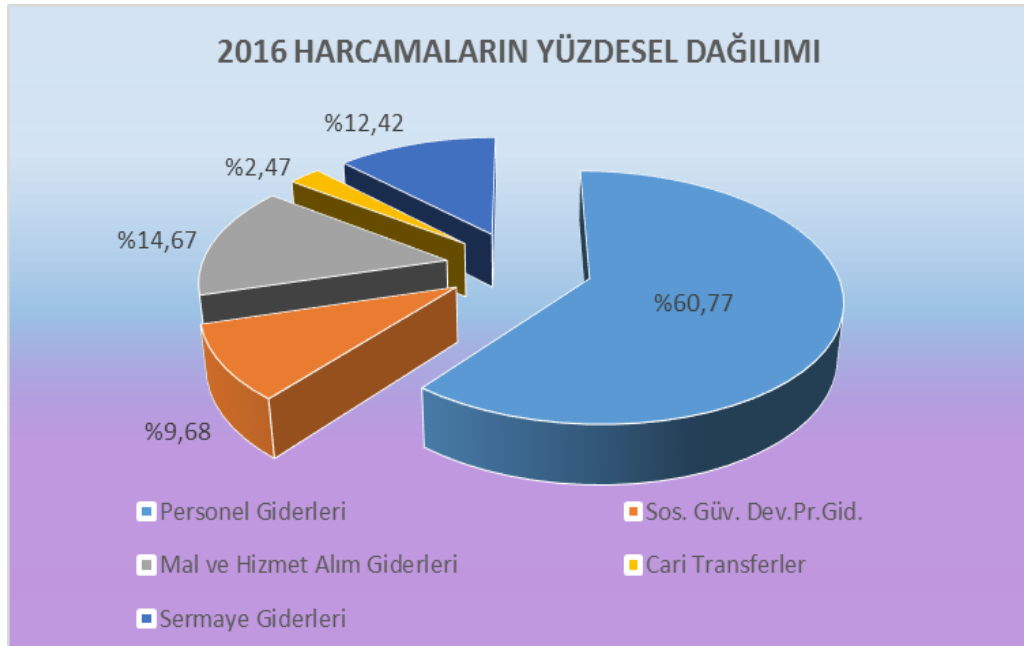


Üniversitemizde yapılan harcamaların dağılımı incelendiğinde en yüksek harcamanın personel ile ilgili giderlerde (Pers. Gid. ile Sos.Güv.Dev.Pr.Gid.) gerçekleştiği görülmektedir. Söz konusu gider gruplarında gerçekleşen harcamalar toplam harcamaların %70'ini oluşturmakla birlikte bir önceki yıla göre %13 artmıştır. 2016 yılı bütçe giderlerinin gider türleri itibariyle dağılımı aşağıdaki tabloda ve şekilde gösterilmiştir.

Tablo 1 2015-2016 Bütçe Giderleri

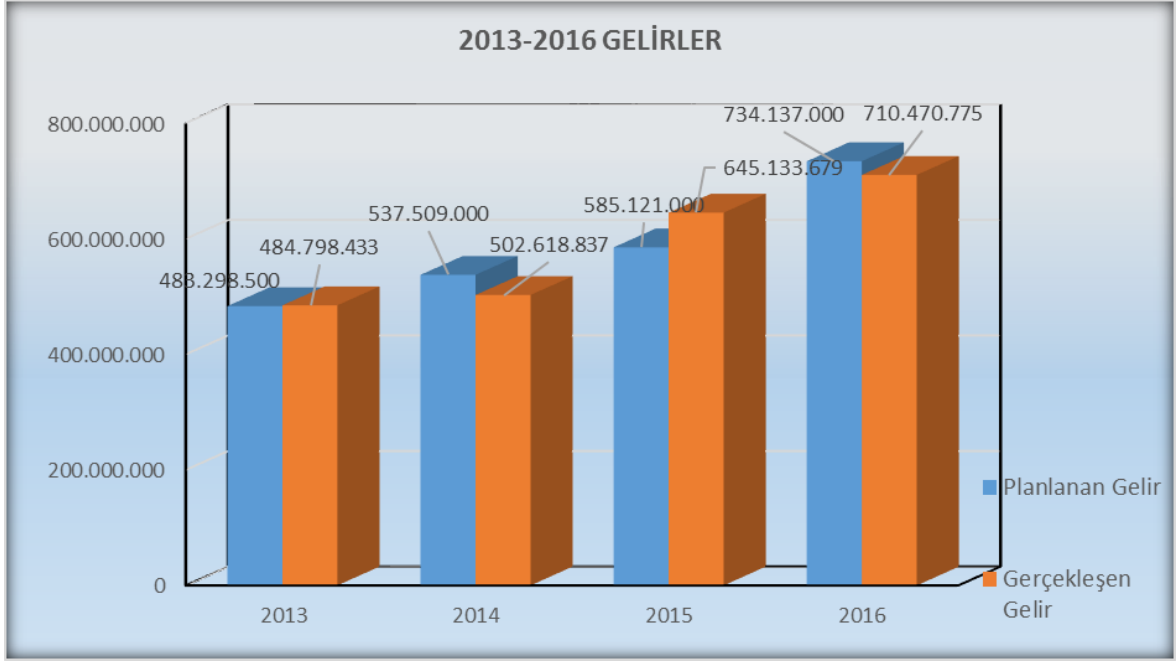
GİDER TÜRÜ	2015	2016	2015-2016 DEĞİŞİM ORANI (%)	YÜZDESEL DAĞILIM (%)
Personel Giderleri	387.762.925,24	437.097.918,78	%12,72	%60,77
Sos. Güv. Dev.Pr.Gid.	61.331.166,46	69.595.819,93	%13,48	%9,68
Mal ve Hizmet Alım Giderleri	79.175.423,42	105.518.334,64	%33,27	%14,67
Cari Transferler	12.273.200,00	17.744.295,15	%44,58	%2,47
Sermaye Giderleri	68.229.086,58	89.331.724,15	%30,93	%12,42
Toplam	608.771.801,70	719.288.092,65	%18,15	%100,00

Şekil 2 Harcamaların Yüzdesel Dağılımı



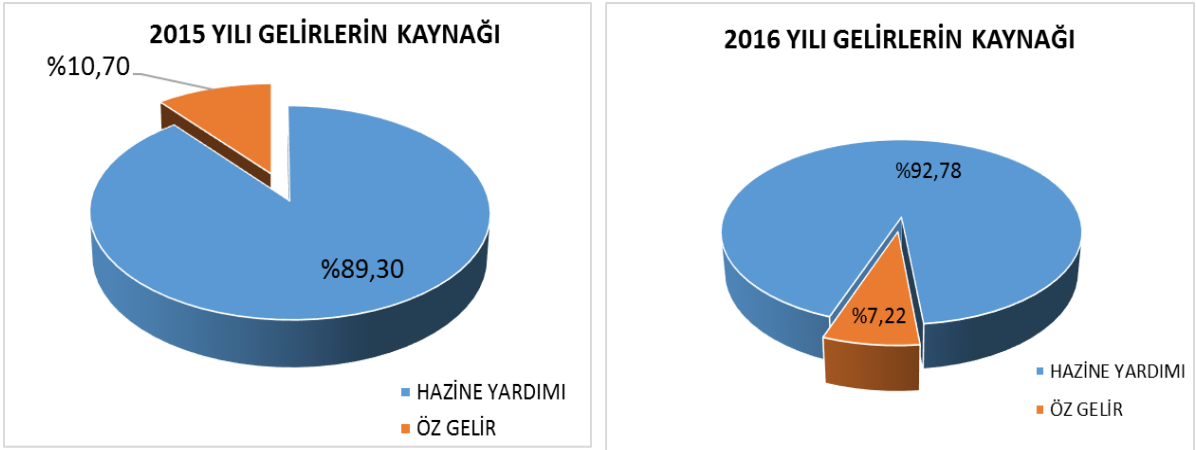
Üniversitemizin 2016 yılı bütçe gelirleri bir önceki yıla göre yaklaşık olarak %10 oranında artarak 710.470.775,42 TL'ye ulaşmıştır. Bu tutar ile birlikte yılbaşında planlanan gelirin %97'si gerçekleşmiştir. Söz konusu artış temel olarak Hazine Yardımının artışından kaynaklanmıştır.

Şekil 3 2013-2016 Gelirler



Hazine Yardımı 2016 yılında toplam gelirin %93'ünü oluşturmuştur. Üniversitemizin gelirlerinin %7'sini oluşturan Öz gelirler 2016 yılında bir önceki yıla göre yaklaşık %6 oranında azalarak 51.276.591,61 TL olarak gerçekleşmiştir.

Şekil 4 2015-2016 Gelirlerin Kaynağı



Üniversitemizin 2015-2016 dönemi gelirleri öz gelirler bazında karşılaştırmalı olarak aşağıdaki tabloda gösterilmiştir.

Tablo 2 Öz Gelir Bazında Gelirler

GELİR GRUBU	2015 GERÇEKLEŞME	2016 GERÇEKLEŞME
Hazine Yardımı	576.103.822	659.194.184
Örgün Öğretim Gelirleri	2.799.189	2.879.260
İkinci Öğretim Gelirleri	8.076.496	4.888.635
Yaz Okulu Gelirleri	0	0
Tezsiz Yüksek Lisans Gelirleri	1.159.506	1.603.520
Tezli Yüksek Lisans Gelirleri	1.864.701	2.073.851
Doktora Gelirleri	619.298	842.642
Uluslararası Ortak Program Gelirleri	522.696	780.696
Uzaktan Eğitim Gelirleri	1.085.766	1.110.148
Öğrenci Katkı Payı Telafi Gelirleri	13.909.457	12.731.285
Araştırma Proje Gelirleri (DS)	11.763.359	15.518.535
Diğer Gelirler	27.229.391	8.848.019
Üniversite Geliri	645.133.679	710.470.775

2016 Yılı Merkezi Yönetim Bütçe Kanunu'nda yatırım projelerinde kullanılmak üzere 96.100.000,00 TL Hazine Yardımı karşılığı ödenek tahsis edilmiştir. 2016 yılı içerisinde bu tutara Yatırımları Hızlandırma Ödeneğinden ise 12.500.000,00 TL

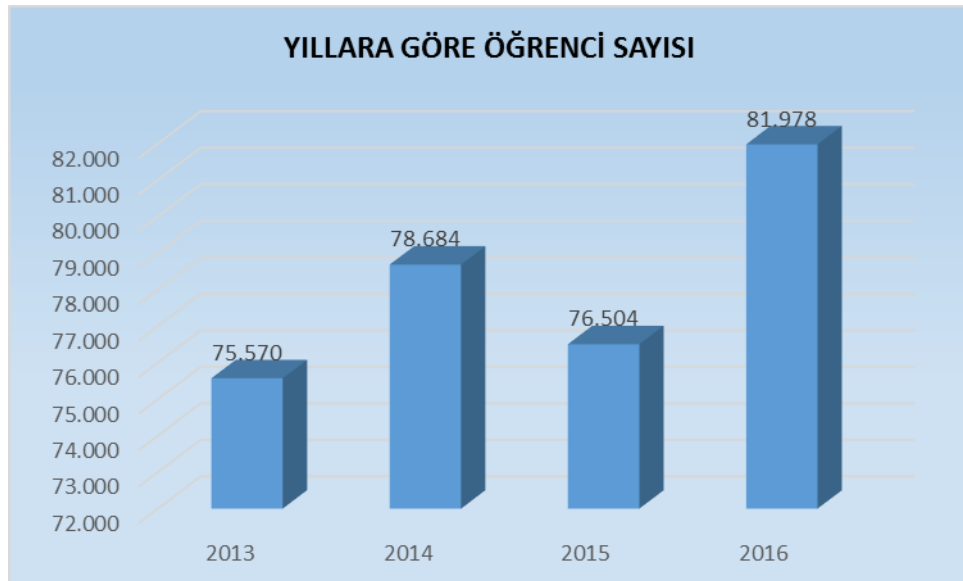
Üniversitemize aktarılmıştır. Yıl içerisinde 2016 yılı ödeneğinden 47.925.620,95 TL ve 2015 yılı ödeneğinden ise 62.982.000,00 TL olmak üzere toplam 110.907.620,95 TL Hazine Yardımı olarak gelir kaydedilmiştir. Bunun yanı sıra yatırım ödeneklerine likit kaynaklarından 18.745.000,00 TL eklenmiştir.

1.2. Üniversitemiz Mevcut Üretim / Hizmet Kapasitesi

Türkiye'nin en büyük üniversitelerinden biri olan Üniversitemiz kuruluşu ile birlikte hızla büyüyüp ulusal düzeyde kendini kabul ettirerek uluslararası düzeyde de ilişkilerini geliştirmiş ve geliştirmeye devam etmektedir. Gazi Üniversitesi Ankara'nın merkezinde bulunan bir şehir üniversitesidir. Fakülte ve yüksekokulların yoğunluk gösterdiği merkez yerleşkesi dışında Beşevler, Emek, Maltepe, Gölbaşı, Çankaya, Ostim, Kazan ve Polatlı'da da yerleşkeye sahip olan Üniversitemiz eğitim ve öğretime verdiği önemi gözler önüne sermektedir.

Üniversitemiz bünyesinde faaliyet gösteren fakülte, enstitü ve yüksekokullarda örgün öğretim, ikinci öğretim, uzaktan eğitim ve uluslararası ortak program, tezli-tezsiz yüksek lisans ve doktora programlarında yaklaşık 80.000 öğrenciye eğitim ve öğretim hizmeti sunulmaktadır. Üniversitemizin 2013-2016 yılları arasındaki öğrenci sayıları aşağıdaki grafikte gösterilmiştir.

Şekil 5 Gazi Üniversitesi 2013-2016 Öğrenci Sayıları



Üniversitemizin 2011 yılında yapmış olduğu Diploma Eki Etiketini başvurusu, Avrupa Komisyonu tarafından değerlendirilmiş ve onaylanmıştır. Bu kapsamda Üniversitemiz Bologna sürecinin önemli basamaklarından birisi olan Uluslararası Diploma Eki Etiketini (Diploma Supplement Label) almaya hak kazanmıştır. Diploma Eki belgesi, öğrencilerin diplomalarına ek olarak verilen tamamlayıcı bir belge niteliğinde olup uluslararası akademik ve mesleki tanınırlığı sağlamaktadır.

Üniversitemiz öğrenci ve personel gelişiminin desteklenmesi ve uluslararasılaşma amaçları doğrultusunda ulusal (Farabi-Mevlana) ve uluslararası değişim programlarına etkin bir şekilde katılım sağlanmaktadır.

Ankara Büyükşehir Belediyesi ile işbirliği içinde Teknik Eğitim Kursu (BELTEK) 1999 yılından beri örgün lisans ve lisansüstü öğretim programları dışında yerel yönetimler ve sivil toplum kuruluşları ile eğitim programları düzenleyerek, üniversitenin kamu, özel sektör, ulusal ve uluslararası kuruluşlar ile olan işbirliğinin gelişmesine katkıda bulunmaktadır. 2016 yılında BELTEK projesi kapsamında 45 farklı alanda 5.000 kursiyere eğitim verilmiştir.

Üniversitemiz yüzden fazla hizmet binasında eğitim-öğretim faaliyetlerini sürdürmektedir. Rektörlük Kampüsü içerisinde bulunan açık tenis kortları, açık voleybol ve basketbol sahası, kapalı spor salonu, futbol sahası ve plaj voleybolu sahalarının altında squash salonu, fitness salonu, İktisadi ve İdari Bilimler Fakültesi yerleşkesi içinde kapalı spor salonu, fitness salonu ve sauna yer almaktadır. Ayrıca Üniversitemiz ulusal ve uluslararası spor organizasyonlarına katılmaktadır.

Üniversitemiz öğrencilerinin sağlıklı, nitelikli, başarılı ve çağdaş bireyler olarak yetişebilmeleri için öğrencileri destekleyici çalışmalarda bulunmak amacıyla Sağlık Kültür ve Spor Daire Başkanlığı bünyesinde Öğrenci Danışma Merkezi kurulmuştur. Ayrıca Gazi Üniversitesi Engelli Danışma Birimi Üniversitemizde eğitim gören engelli öğrencilerin akademik, fiziksel, psikolojik ve sosyal yaşamlarını etkin hale getirmek ve gerekli düzenlemeleri gerçekleştirmek amacıyla kurulmuştur.

Gazi Üniversitesi Merkez Kütüphanesi, 1982 yılında kurulan ve zengin bir arşive sahip olan Gazi Üniversitesi Merkez Yerleşkesinde bulunan 5 katlı 11.000 m² kullanım alanına sahip binasında hizmet vermektedir. Merkez Kütüphanenin gerek basılı gerekse elektronik kaynakları artırılmış ve abone olunan veri tabanlarıyla bilgiye erişim daha kolay hale getirilmiştir. Üniversitemiz Merkez Kütüphanesi'nde bulunan kaynaklar aşağıda listelenmiştir.

Kitap Sayısı	:	234.082 adet
Kitap Dışı (DVD,CD,VCD)	:	16.120 adet
Basılı Tez	:	12.569 adet
Açık Erişim Tez	:	13.553 adet
Basılı Periyodik Yayın Aboneliği	:	97 adet
Ciltlenmiş Periyodik Yayın Sayısı	:	80.907 adet
e-kitap	:	220.743 adet
e-Referans	:	130 adet
e-Tez	:	2.100.0000 adet
e-Dergi	:	51.290 adet
Elektronik veri tabanı	:	87 adet

Üniversitemiz eğitim ve öğretim faaliyetleri ile ülkemizdeki uygulamalı ve pratik bilimsel altyapının gelişmesine katkı sağlarken diğer taraftan da kamu kurum ve kuruluşları ile sanayi kuruluşlarına sağladığı eğitim, sınav, danışmanlık ve proje ortaklığı faaliyetleri ile katma değeri yüksek bir üniversite olmaya devam etmektedir.

Merkez yerleşke ve ana birimlerimiz fiber hatlarla Bilgi İşlem Dairesi Başkanlığına bağlıdır. Merkezi sistem odamızda 1250 Mbitmetroethernet bağlantımız bulunmaktadır. Birimler yıldız topoloji ile birbirlerine bağlıdır. ULAKNET ve Telekom bağlantısında SDH cihazları kullanılmaktadır. 105 Mbitlik Anadolu hattımızda Gölbaşı, Tunus Bilişim Enstitüsü, Ostim Teknik Bilimler MYO, Kazan MYO ve Polatlı Kampusu yer almaktadır. Ayrıca 2 Mbit'lik hat ile Rektörlük kampüs DID telefon hatları bulunmaktadır.

Tablo 3 Eğitim Alanları

BİRİMLER	Derslik (Anfi+Sınıf) Toplamı			Laboratuvar Toplamı			TOPLAM (Ders+Lab)		
	Sayı	Kapasite	m2	Sayı	Kapasite	m2	Sayı	Kapasite	m2
FAKÜLTELER	541	37.689	40.413	323	10.660	34.673	864	48.349	75.086
TÜRK MÜZİĞİ DEVLET KONSERVATUVARI	18	135	258	0	0	0	18	135	258
YUKSEKOKULLAR	128	3.449	4.070	10	149	592	138	3.598	4.662
MESLEK YUKSEKOKULLARI	55	2.222	2.271	31	623	1.465	86	2.845	3.736
ENSTİTÜLER	5	112	166	1	15	47	6	127	213
TÖMER	22	360	834	0	0	0	22	360	834
GENEL TOPLAM	769	43.967	48.012	365	11.447	36.777	1.134	55.414	84.789

Tablo 4 Sosyal Alanlar (Kantin-Kafeterya ve Toplantı Alanları)

BİRİMLER	KANTİN-KAFETERYA			TOPLANTI SALONU (ADET)				KONFERANS SALONU(ADET)			
	ADET	M ²	KAPASİTE (Kişi)	Kapasite (Adet)		Kapasite (Kişi)	M ²	Kapasite (Adet)		Kapasite (Kişi)	M ²
				0-50	51-Üzeri			0-50	51-Üzeri		
İDARİ BİRİMLER	0	0	0	2	1	1.610	271	1	0	200	630
FAKÜLTELER	19	4.456	2.100	165	3	1.038	1.798	3	348	3.527	5.069
YUKSEKOKULLAR	3	84	50	2	1	130	120	0	1	100	115
MESLEK YUKSEKOKULLARI	3	102	80	2	0	22	110	0	1	100	120
ENSTİTÜLER	0	0	0	6	0	82	148	0	0	0	0
TÖMER				1		8	12				
GENEL TOPLAM	25	4.642	2.230	178	5	2.890	2.459	4	350	3.927	5.934

Tablo 5 Hizmet Alanları

BİRİMLER	AKADEMİK PERSONEL HİZMET ALANI			İDARİ PERSONEL HİZMET ALANI		
	ÇALIŞMA ODASI			ÇALIŞMA ODASI		
	SAYISI (ADET)	ALAN M ²	KULLANAN SAYISI (KİŞİ)	SAYISI (ADET)	ALAN M ²	KULLANAN SAYISI (KİŞİ)
İDARİ BİRİMLER	0	0	0	197	6.241	707
FAKÜLTELER	2.755	47.704	3.602	606	15.848	2.475
HASTANE	410	5.125	962	330	8.000	1.908
YUKSEKOKULLAR	96	1.546	228	24	317	49
MESLEK YUKSEKOKULLARI	81	1.568	142	36	789	68
TÜRK MÜZİĞİ DEV. KONSERVATUVARI	8	120	18	4	40	7
ENSTİTÜLER	28	845	56	37	1.168	95
UYGULAMA VE ARAŞTIRMA MERKEZLERİ	51	1.112	111	38	623	93
GENEL TOPLAM	3.429	58.019	5.119	1.272	33.026	5.402

Tablo 6 Ambar-Arşiv-Atölye Alanları

BİRİMLER	AMBAR ALANLARI		ARŞİV ALANLARI		ATÖLYE	
	SAYISI (ADET)	ALAN M ²	SAYISI (ADET)	ALAN M ²	SAYISI (ADET)	ALAN M ²
İDARİ BİRİMLER	8	2.693	9	895	0	0
FAKÜLTELER	65	2.295	31	2.161	93	7.490
HASTANE	1	1.600	1	210	12	140
YUKSEKOKULLAR	4	55	4	64	1	30
MESLEK YUKSEKOKULLARI	5	181	9	249	4	348
TÜRK MÜZİĞİ DEV. KONSERVATUVARI	0	0	0	0	0	0
ENSTİTÜLER	5	145	6	816	0	0
UYGULAMA VE ARAŞTIRMA MERKEZLERİ	2	85	6	323	0	0
GENEL TOPLAM	90	7.054	66	4.718	110	8.008

Tablo 7 Okul Öncesi ve İlköğretim Alanları

Anaokulu Sayısı	1
Anaokulu Alanı (m ²)	700
Anaokulu Kapasitesi	70
İlköğretim Okulu Sayısı (MEB Yatan Hastalar İçin)	1
İlköğretim Okulu Alanı (m ²)	10
İlköğretim Okulu Kapasitesi	6

Akademik ve idari personel ile öğrencilerin öğle yemekleri aynı mutfaklarda hazırlanmakta ve aynı çeşit yemek değişik salonlarda hizmete sunulmaktadır. Planlanan menüler doğrultusunda yemek hazırlığı için gerekli tüm gıda malzemeleri birinci kalite ürünlerden seçilerek öğrenci ve personellerimize kaliteli ve sağlıklı yemek öğünleri sunulmaktadır. Üniversitemize ait 4 adet mutfak ve 35 adet yemekhanede öğle yemeği hizmeti sunulmaktadır. Bu yemekhanelerde 4 kap set-seçimsiz menülerle günde ortalama 12.000 kişiye öğle yemeği verilmektedir. Beslenme birimi yemekhane ve mutfaklarda öğrencilere kısmi zamanlı çalışma imkanı sağlayarak ek gelir imkanı vermektedir. İhtiyaç sahibi öğrencilerimize belirlenen kontenjan dahilinde, ücretsiz yemek kartı, K.Y.K Bursu, Özel Kurum ve Kuruluş Bursları verilmektedir.

Tablo 8 Yemekhane Alanları

	SAYI	ALAN (M²)	KAPASİTE (KİŞİ)
Öğrenci Yemekhanesi	17	8.350	3.100
Personel Yemekhanesi	18	4.600	2.200
TOPLAM	43	13.700	5.600

Üniversitemizde Diş Hekimliği Fakültesi, Sağlık Araştırma ve Uygulama Merkezi Gazi Hastanesi, Merkez Kampus Polikliniği, Çayyolu İbrahim ve Firuzet İMİRZALIOĞLU Semt Polikliniği ve Gazi Üniversitesi Diş Hekimliği Fakültesi aracılığıyla sağlık hizmeti sunulmaktadır.

Tablo 9 Diş Hekimliği Fakültesi Alanlar

BİRİM	SAYI	ALAN(m²)
Ameliyathane	2	100
Klinik	15	5.331,89
Laboratuvar	5	686.08
Radyoloji Alanı	1	202,76
Sterilizasyon Alanı	1	93,46
Çamaşırhane	1	29
Teknik Servis	4	100
Bürolar, Depo vs.		6.945,50
E Blok		2.626,90
Müdahale Odası	6	150
HASTANE TOPLAM ALANI		13.899,50

Tablo 10 Gazi Hastanesi Alanı

BİRİM	SAYI	ALAN(m²)
Acil Servis	1	5.550
Yoğun Bakım	9	1.990
Ameliyathane	23	2.560
Klinik	3 Blok	30.625
Laboratuvar	10	3.200
Eczane	1	605
Radyoloji Alanı	1	2.800
Nükleer Tıp Alanı	1	1.415
Sterilizasyon Alanı	1	1.400
Mutfak	1	1.100
Çamaşırhane	1	457
Teknik Servis	1	140
Poliklinik Binası	1	24.020
İdari, Hizmet, Tetkik Katları	1	17.530
Radyoterapi Alanı	1	684
Hemodiyaliz Alanı	1	1.500
E Blok	1	38.400
HASTANE TOPLAM KAPALI ALANI		133.976

Tablo 11 Çayyolu Semt Polikliniği ve Merkez Kampüs Sağlık Birimi

Birim	Sayı (Adet)	Alan (m2)
Çayyolu Semt Polikliniği	1	3.800
Merkez Kampüs	1	1.370

Tablo 12 Dış Hekimliği Fakültesi Hasta/Tetkik Sayısı

	YATAK SAYISI	HASTA SAYISI	TETKİK SAYISI
Klinik	8	203	1.994
Ameliyat Sayısı		141	1.994
Laboratuvar Hizmetleri		331.143	750.942
Radyoloji Ünitesi Hizmetleri		51.301	1.279
Mediko Sosyal Poliklinik		2.823	112.518
TOPLAM	8	385.611	868.727

Tablo 13 Gazi Hastanesi Sağlık Hizmetleri

	YATAK SAYISI	HASTA SAYISI	TETKİK SAYISI
Acil Servis Hizmetleri	34	8.512	
Yoğun Bakım	108	5.545	
Klinik	863	51.028	
Ameliyat Sayısı		50.449	
Poliklinik Hastası Sayısı		1.016.407	
Laboratuvar Hizmetleri		709.407	7.740.850
Radyoloji Ünitesi Hizmetleri		191.729	408.378
Nükleer Tıp Bölümünde Verilen Hizmetler		6.890	10.253
Merkez Kampüs Hasta Sayısı		15.463	
TOPLAM	1.005	2.055.430	8.159.481

1.3. Üniversitemiz 2016 Yılı Yatırımlarıyla Hedeflenen ve Gerçekleşen Kapasite Artışı

Üniversitemizde 2016 Yılı Yatırım Programı kapsamında yapılan işler aşağıdaki tablolarda belirtilmiştir.

Tablo 14 Açık-Kapalı Sp.Tes. Hedeflenen-Gerçekleşen İşler

PROJE NUMARASI	2014H050100
PROJE ADI	AÇIK KAPALI SPOR TESİSLERİ
GERÇEKLEŞTİRİLEN	Proje Kapsamında Harcama Yapılmamıştır.

Tablo 15 Derslik Merk. Bir. Hedeflenen-Gerçekleşen İşler

PROJE NUMARASI	2008H032320
PROJE ADI	DERSLİK VE MERKEZİ BİRİMLER
HEDEFLLENEN İŞLER	GERÇEKLEŞTİRİLEN
Yabancı Diller Eğitim Merkezi Binası Yapım İşİ	TUSAŞ-Kazan M.Y.O. Binası Üniversitemize devredilmiştir.

Tablo 16 Çocuk Hastanesi Hedeflenen-Gerçekleşen İşler

PROJE NUMARASI	1998I001310
PROJE ADI	ÇOCUK HASTANESİ
GERÇEKLEŞTİRİLEN	İz Bedel Olarak Ödenek Verilmiştir. Proje Kapsamında Harcama Yapılmamıştır.

Tablo 17 Acil Servis-Onkoloji Hastanesi Hedeflenen-Gerçekleşen İşler

PROJE NUMARASI	2013I000250
PROJE ADI	ACİL SERVİS VE ONKOLOJİ HASTANESİ (300 YT., 40.000 M2)
GERÇEKLEŞTİRİLEN	İnşaat Çalışmalarına Başlanmış Olup, Hakkedış Ödemesi Yapılmıştır. İnşaat Çalışmaları Devam Etmektedir.

Tablo 18 Etüd-Proje Hedeflenen-Gerçekleşen İşler

PROJE NUMARASI	2016H032300
PROJE ADI	ÇEŞİTLİ ÜNİTELERİN ETÜD PROJESİ
HEDEFLLENEN	GERÇEKLEŞTİRİLEN
Teknoloji Fakültesi A Blok Rölevesinin Hazırlanması	2 Adet Boş Apartman Dairesinin Satışına Esas Fiyat Tespit Çalışması Hizmet Alım İşİ
	Üniversiteye Ait Birim ve Yapıların Bulunduğu, Ankara İli Yenimahalle İlçesi Gazi Mahallesindeki 7358 Ada, 2 No’lu Parselin Bulunduğu Alan 7287 Ada 8 No’lu Parselin Bulunduğu Alan Olmak Üzere 3 Adet Alanın Nazım Ve Uygulama İmar Planı Değişikliğinin Hazırlanması. 7373 Ada, 2 No’lu Parselin Bulunduğu Alan Olmak Üzere 2 Adet Alanın İmar Planına Esas Jeolojik – Jeoteknik Etüt Raporunun Hazırlanması İşİ
Teknoloji Fakültesi Laboratuvar Binası Projesi	Gölbaşı Yerleşkesi 774 Ada 2 Parselin Aplikasyonu ve Rölöveli Vaziyet Planı Hazırlanması İşİ
	Tıp Fakültesi D Blok 5. Kat Yoğun Bakım Tadilat Projeleri Teknik Şartnameleri ve Keşfi Hizmet Alım İşİ
	Merkez Kütüphane Binası, Gazi Eğitim Fakültesi Uygulamalı Anaokulu Etüt Binası İçin Deprem Güvenliği Hizmet Alım İşİ
	Gazi Eğitim Fak. Uygulamalı Anaokulu ve Kreş Binası Yapımı Uyg. Proje Tekn. Şart. ve Keşfi Hizmet Alım

Tablo 19 Muhtelif İşler Hedeflenen-Gerçekleşen İşler

PROJE NUMARASI	2016H032310
PROJE ADI	MUHTELİF İŞLER
HEDEFLLENEN İŞLER	GERÇEKLEŞTİRİLEN
Makine ve Teçhizat Alımı: 8.400.000 TL	Makine ve Teçhizat Alımı: 6.850.697,78 TL
Taşıt Alımı: 1 Adet T-10, 1 Adet T-07, 1 Adet T-22	Taşıt Alımı: 1 Adet: T-07 1 Adet: T-10
Gayri Maddi Hak Alımları: 800.000 TL	Gayri Maddi Hak Alımları: 528.968,25 TL

Tablo 20 Kampüs Altyapısı Hedeflenen-Gerçekleşen İşler

PROJE NUMARASI	2013H031070
PROJE ADI	KAMPÜS ALTYAPISI
HEDEFLLENEN İŞLER	GERÇEKLEŞTİRİLEN
Gazi Eğitim Fakültesi Bosna Hersek Binaları İle Teknoloji Fakültesi Taşkent Binalarının Elektrik Altyapı İşİ	Gazi Eğitim Fakültesi Bosna Hersek Binaları İle Teknoloji Fakültesi Taşkent Binalarının Elektrik Altyapı İşİ
	Merkez Yerleşkesi Kanalizasyon ve Yağmur Suyu Hatları Yenileme İşİ (İhalesi 2016 yılında yapılmış olup, 2017 yılında çalışmalara başlanacaktır.)

Tablo 21 Yayın Alımı

PROJE NUMARASI	2016H032320
PROJE ADI	YAYIN ALIMİ
HEDEFLLENEN İŞLER	GERÇEKLEŞTİRİLEN
Basılı ve Elektronik Yayın Alımları: 4.000.000 TL	Basılı ve Elektronik Yayın Alımları: 4.184.078,55 TL

Merkez Kütüphane Kapasite Artışı:

Kütüphaneye gelen okuyucu sayısı	:	1.536.432 kişi
Görme Engelliler Bölümü kullanım sayısı		
- Kitap taraması	:	138 adet
- Kitap Seslendirme	:	90 adet
- Kabartmalı Basım	:	99 adet
Görsel İşitsel Bölümü materyal kullanımı	:	2.750 adet
Yurtiçi Kütüphaneler arası işbirliği ödünç verilen materyal :		1837 adet
Yurtiçi Kütüphaneler arası işbirliği ödünç verilen kitap	:	271 adet
Yurtiçi Kütüphaneler arası işbirliği gönderilen makale	:	1.561 adet
Yurtiçi Kütüphaneler arası işbirliği ödünç verilen tez	:	5 adet
Yurtiçi Kütüphaneler arası işbirliği ödünç alınan materyal :		87 adet
Yurtiçi Kütüphaneler arası işbirliği ödünç alınan kitap	:	74 adet
Yurtiçi Kütüphaneler arası işbirliği alınan makale	:	4 adet
Yurtiçi Kütüphaneler arası işbirliği ödünç alınan tez	:	9 adet
Yurtdışı Kütüphaneler arası işbirliği ödünç verilen materyal:		4 adet (kitap)
Yurtdışı Kütüphaneler arası işbirliği ödünç alınan materyal :		29 adet
Yurtdışı Kütüphaneler arası işbirliği ödünç alınan kitap	:	25 adet
Yurtdışı Kütüphaneler arası işbirliği alınan makale	:	4 adet
Ödünç verilen yayın sayısı	:	246.213 adet
Ödünç verilen dergi sayısı	:	29 adet
Koleksiyona eklenen kitap sayısı	:	5.293 adet
Koleksiyona eklenen kitap dışı materyal	:	1 adet
Alınan basılı dergi sayısı	:	97 adet

Kataloglanan kitap sayısı	:	6.394 adet
Bilgisayara girilen cilt kopya sayısı	:	8.240 adet
Çekilen fotokopi sayısı	:	918.351 sayfa
Alınan elektronik veri tabanı	:	87 adet
Elektronik dergi	:	51.290 adet
Elektronik kitap	:	220.873 adet
Elektronik tez	:	2.100.000 adet
G.Ü. Tez (Açık Arşiv)	:	13.553 adet
Veri tabanlarında yapılan taramada indirilen tam metin	:	4.075.716 adet
Oryantasyon (adet)	:	54 adet
Oryantasyon (kişi)	:	1.161 kişi
Veri tabanı eğitimi	:	3.980 adet
Kütüphane üye sayısı	:	105.868 kişi
Cevaplanan sorular	:	130.211 adet
Yerleştirilen kitap sayısı	:	527.901 adet
Yerleştirilen tez sayısı	:	1.923 adet
Yerleştirilen dergi sayısı	:	45.535 adet
Gösterilen film sayısı	:	34 adet
İzleyen öğrenci sayısı	:	1.044 kişi
Self-Check kullanımı	:	31.859 adet
Karel (akademik personel için bireysel çalışma odası)	:	15.725 adet

Tablo 22 Büyük Onarım Hedeflenen İşler

PROJE NUMARASI	2013H031060
PROJE ADI	BÜYÜK ONARIM
HEDEFLLENEN İŞLER	MUHTELİF BİNALARIN BAKIM-ONARIMI
GERÇEKLEŞTİRİLEN	
Fen Fakültesi Laboratuvar Binası Tad. İş	Metalurji Malz. Müh. Lab. Tad. İş
Diş Hekimliği Fakültesi Yangın Merdiveni Asansör Kulesi Teras Kafe Yapım (İhalesi 2016 Yılında Yapılmış Olup, 2017 Yılında Çalışmalara Başlanacaktır.)	Kazan MYO Nizami Giriş Kapısı ve Öğr. İş Banko Yapılması İle Tömer Lab. Kütüphane Tad. İş
Fen Fakültesi Zemin Kat Biyoloji Laboratuvarları Tadilat İş (İhalesi 2016 Yılında Yapılmış Olup, 2017 Yılında Çalışmalara Başlanacaktır.)	Rek. Hukuk Müş. Makam Odası Bilgi İşlem Merk. Öğr. Odası Hukuk Fak. 202 No'lu Oda Yap. İş
Beden Eğitimi Yüksekokulu Bahçe Korkuluklarının Sökülerek Teknoloji Fak. Bahçesine Montajının Yapılması ve Çevre Düzenleme İşleri Yap. İş	Sağlık Bil Fak. Lab. Bölme İş ve Çatı Olukları Tad. İş Turizm Fak Gastronomi ve Mutfak San. Bölümü Uyg. Mutfak Tad. ve Tas. Uyg. Arşt. Merk. MÜD. Tad. İş
Sağlık Bilimleri Fakültesi Laboratuvar ve Anfi Tadilatı İş	Tıp Fakültesi Dekanlık Binası Farmakoloji Lab. Havalandırma Tad. İş
Rektörlük Binası Bodrum Kat Bilgi İşlem Daire Başk. Koridoru Asma Tavan Yapım İş	Sağlık Bilimleri Fakültesi Anfi Bloğu Çatısı Onarım İş
Rektörlük Katı 26 Ad. Kilit Değişimi ve İşçilik	Teknoloji Fak. Isıtma Hattı Onarım İş
Mühendislik Fakültesi Kesin Hesaptan Kalan Miktar	Merkez Kampüs Kreş Binası Tadilatı ve Çatı Onarım İş
Rektörlük Binası 2. Kat Çalışma Odası Tadilatı İş	Mühendislik Mimarlık Fakülteleri Çatı ve Derelerini Onarım İş
Merkez Kampüs ve Diğer Yerleşkelerde Kullanılmak Üzere Plast. İç Cephe Boya Alımı	Gölbaşı Yabancı Diller Fakültesi WC Tadilatı İş
Eczacılık Fak. Kimya Lab. Asma Tavan Tadilatı ve Çatı Baca Dipleri İzolasyonu İş	Teknoloji Fakültesi Metalürji ve Malzeme Mühendislik Bölümüne Bina Çatısı İç Cephe Yalıtım ve Kaplanması İçin Malzeme Alım İş

Tablo 23 Sağ. Sek. Muh. İşler Hedeflenen-Gerçekleşen İşler

PROJE NUMARASI	2016I000200
PROJE ADI	SAĞLIK SEKTÖRÜ MUHTELİF İŞLER PROJESİ
HEDEFLLENEN İŞLER	GERÇEKLEŞTİRİLEN
Makine-Teçhizat Alımı: 19.000.000,00 TL	Makine-Teçhizat Alımı: 19.286.515,27 TL
Makine-Teçhizat Bakım-Onarımı: 1.000.000,00 TL	Makine-Teçhizat Bakım-Onarımı: 1.291.256,79 TL
Tıp Fakültesi Araştırma ve Uygulama Hastanesi D Blok 5. Kat Yoğun Bakım Tadilatı	Tıp Fakültesi Araştırma ve Uygulama Hastanesi 9. Kat Kadın Doğum Ameliyathanesi Tadilatı İş
Tıp Fakültesi Araştırma ve Uygulama Hastanesi E Blok 8. Kat İkmal İnşaatı	Tıp Fakültesi Hastanesi C ve D Blok Asansör Yenileme İş
Tıp Fakültesi Araştırma ve Uygulama Hastanesi D Blok 11. Kat Göğüs Hastalıkları ve Dermatoloji Servisi Tadilatı	Tıp Fakültesi Kare Çarşı Tadilat İş
Tıp Fakültesi Araştırma ve Uygulama Hastanesi Yeni Medikal Gaz Santrali Yapımı	Tıp Fakültesi Araştırma ve Uygulama Hastanesi 10. Kat Çocuk Yoğun Bakım Tadilat İş
	Tıp Fak. Araştırma ve Uygulama Hastanesi 12. Kat Tadilat İş
	Tıp Fakültesi Dekanlık Binası Farmakoloji Lab. İnş. Tad. İş

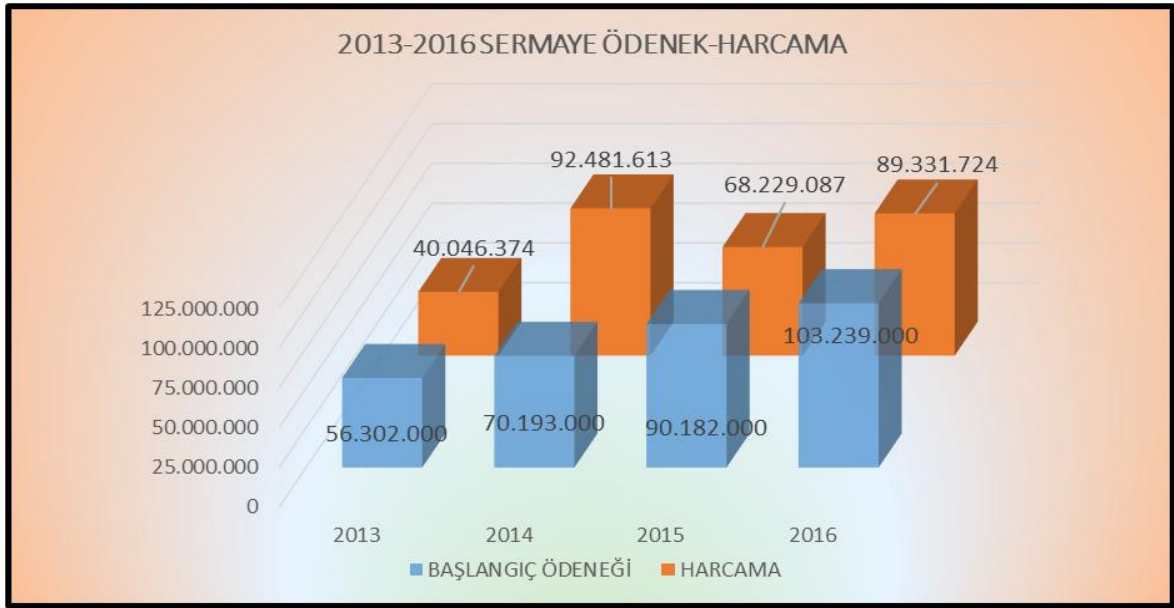
1.4. Üniversitemiz 2016 Yılı Yatırım Uygulamaları

Üniversitemizde 2016 Yılı Yatırım Programı kapsamında on üç adet proje yürütülmüş olup, bu projelerin finansmanı amacıyla 103.239.000,00 TL ödenek tahsis edilmiştir. Yıl içerisinde başlangıç ödeneğine, Yatırımları Hızlandırma Ödeneğinden 12.500.000,00 TL ve likit kaynaklarından 18.745.000,00 TL olmak üzere toplam 31.245.000,00 TL eklenerek, toplam sermaye ödeneği 134.484.000,00 TL'ye yükseltilmiştir. Sermaye Giderlerine ilişkin ödenekler 2016 yılında bir önceki yıla göre başlangıç ödeneğinde %14,50 ve toplam ödenekte ise %19 artmıştır. Bununla birlikte

yatırım projelerinin finansmanı için döner sermaye bütçesinden de 6.000.000,00 TL ödenek verilmiştir.

Üniversitemizde 2016 yılında yapılan sermaye giderleri bir önceki yıla göre %31 oranında artarak 89.331.724,15 TL'ye ulaşmıştır. Belirtilen tutar ile sermaye giderlerinde başlangıç ödeneğine göre %87'lik bütçe gerçekleşmesi sağlanmıştır.

Şekil 6 2013-2016 Sermaye Ödenek ve Harcama



Aşağıdaki tabloda 2016 Yılı Yatırım Programı'nda yer alan projelerin sektörel dağılımları belirtilmiştir. Tablodan da görüleceği üzere Üniversitemizde 2016 yılında üç sektörde toplam on üç adet yatırım projesi yürütülmüştür.

Tablo 24 2016 Yılı Sektörel Bazda Yatırım Projelerinin Dağılımı

SEKTÖR	PROJE SAYISI	PROGRAM ÖDENEĞİ	REVİZE ÖDENEK	NAKDİ GERÇEKLEŞME
EĞİTİM	7	41.500.000	52.015.000	22.891.093
SAĞLIK	3	52.000.000	65.730.000	49.701.632
DKH-EĞİTİM TEKNOLOJİK ARASTIRMA	3	9.739.000	16.739.000	16.739.000
TOPLAM	13	103.239.000	134.484.000	89.331.724

Üniversitemizde 2016 yılında eğitim sektöründe yapılan harcamalar toplam sermaye harcamasının yaklaşık olarak %26'sını oluşturmuştur. Bu sektörde yer alan Açık ve Kapalı Spor Tesisleri projesi kapsamında harcama yapılmamıştır. Derslik Merkezi Birimler projesinin 2016 yılı ödeneğine Yatırımları Hızlandırma Ödeneğinden 5.500.000,00 TL ödenek eklenmiş olup, belirtilen tutarın tamamı harcanmıştır. Bu proje kapsamında 2016 yılında TUSAŞ Kazan M.Y.O.'ya ait bina Üniversitemize devredilmiştir. Kampüs Altyapısı projesinin toplam ödeneği 5.377.000,00 TL'ye yükseltilmiş olup bu tutarın %20'i harcanmıştır. Muhtelif İşler projesi kapsamında mamul mal ve yazılım alımlarının yanı sıra iki adet (T-07: 1, T-10: 1)ⁱ araç satın alınmıştır. Büyük Onarım projesi kapsamında yapılan işlerin finansmanında 4.580.714,33 TL kullanılmıştır. Yayın Alımı projesi kapsamında 325.000,00 TL ödenek eklenmiş olup proje ödeneğinin %97'si (4.184.078,55 TL) harcanmıştır.

2016 Yılı Yatırım Programı sağlık sektöründe yer alan Acil Servis ve Onkoloji Hastanesi projesinin inşaatına devam edilmiştir. Söz konusu projenin 2016 yılı ödeneğine yıl içerisinde önceki yıllarda kullanılmayan 12.300.000,00 TL likit karşılığı ödenek kaydedilmiş olup, projenin ödeneği 24.299.000,00 TL'ye yükseltilmiştir. 2016 yılında proje ödeneğinin tamamına yakını (24.290.435,85 TL) harcanmıştır. Projenin tamamlanma oranı %30 olmuştur. Projenin kullanılmayan ödeneği önümüzdeki yıla devretmiştir. Sağlık sektörü Muhtelif İşler projesi kapsamında 4.833.423,73 TL gayrimenkul büyük onarımı, 19.286.515,27 TL makine ve teçhizat alımları ve 1.291.256,79 TL tıbbi cihazların onarımları gerçekleştirilmiştir. Ayrıca döner sermaye bütçesinden Diş Hekimliği Fakültesi için 80.877,36 TL ve Sağlık Araştırma ve Uygulama Merkezi Gazi Hastanesi için ise 1.113.156,58 TL olmak üzere toplam 1.194.033,94 TL harcanmıştır. Belirtilen harcama tutarı ile döner sermaye bütçesinde %19,90'lık gerçekleşme sağlanmıştır.

DKH-Sosyal-Teknolojik Araştırma sektöründe yer alan Fotonik Uygulama ve Araştırma Altyapısının Geliştirilmesi projesine yıl içerisinde 7.000.000,00 TL Yatırımları Hızlandırma Ödeneğinden aktarılmıştır. DKH-Sosyal-Teknolojik Araştırma sektöründeki bütün ödenekler Maliye Bakanlığınca belirlenen “Yükseköğretim Kurumları Bütçelerinde Bilimsel Araştırma Projeleri İçin Tefrik Edilen Ödeneklerin Özel Hesaba Aktararak

ⁱ T-07: Pick-up (Kamyonet, sürücü dahil 3 veya 6 kişilik), T-10: Midibus (Sürücü dahil en fazla 26 kişilik)

Kullanımı, Muhasebeleştirilmesi ile Özel Hesabın İşleyişine İlişkin Esas ve Usuller” gereğince özel hesaba aktarılarak harcamalar gerçekleştirilmiştir.

Tablo 25 2016 Yatırım Ödenekleri

PROJE NO	PROJE ADI	BÜTÇE TÜRÜ	2016 YILI BAŞLANGIÇ ÖDENEĞİ	2016 YILI TOPLAM ÖDENEK	2016 YILI HARCAMA
2014H050100	Açık ve Kapalı Spor Tesisleri	Özel Bütçe	1.500.000,00	1.500.000,00	0,00
2016H032300	Çeşitli Ünitelerin Etüt Projesi	Özel Bütçe	300.000,00	300.000,00	261.156,42
2016H032310	Muhtelif İşler	Özel Bütçe	7.600.000,00	8.913.000,00	7.266.210,15
	Muhtelif İşler	Öz Gelir	400.000,00	400.000,00	39.928,90
2008H032320	Derslik ve Merkezi Birimler Projesi	Özel Bütçe	13.700.000,00	19.200.000,00	5.500.000,00
2013H031060	Büyük Onarım Projesi	Özel Bütçe	12.000.000,00	12.000.000,00	4.580.714,33
2013H031070	Kampüs Altyapısı	Özel Bütçe	2.000.000,00	5.377.000,00	1.059.004,16
2016H032320	Yayın Alımı	Özel Bütçe	4.000.000,00	4.325.000,00	4.184.078,55
EĞİTİM SEKTÖRÜ TOPLAM			41.500.000,00	52.015.000,00	22.891.092,51
1998I001310	Çocuk Hastanesi	Özel Bütçe	1.000,00	1.000,00	0,00
2016I000200	Muhtelif İşler	Özel Bütçe	40.000.000,00	41.430.000,00	25.411.195,79
	Muhtelif İşler	Döner Sermaye	6.000.000,00	6.000.000,00	1.194.033,94
2013I000250	Acil ve Onkoloji Hastanesi	Özel Bütçe	11.999.000,00	24.299.000,00	24.290.435,85
SAĞLIK SEKTÖRÜ TOPLAM			58.000.000,00	71.730.000,00	50.895.665,58
2014K120400	Merkezi Araştırma Laboratuvarı	Özel Bütçe	2.990.000,00	2.990.000,00	2.990.000,00
2016K120330	Rektörlük Bilimsel Araştırma Projeleri	Özel Bütçe	6.739.000,00	6.739.000,00	6.739.000,00
2016K121220	Fotonik Uyg. ve Arş. Mer. Altyapısının Geliştirilmesi	Özel Bütçe	10.000,00	7.010.000,00	7.010.000,00
SOSYAL-TEKNOLOJİK ARAŞTIRMALAR SEKTÖRÜ TOPLAM			9.739.000,00	16.739.000,00	16.739.000,00
GENEL TOPLAM			109.239.000,00	140.484.000,00	90.525.758,09

II. 2016 YILI PROJE UYGULAMALARI

2.1. Eğitim Sektörü

2.1.1. Açık ve Kapalı Spor Tesisleri

2016 Yılı Yatırım Programı ile 1.500.000,00 TL ödenek tahsis edilmiş olup yıl içerisinde harcama yapılmamıştır.

2.1.2. Kampüs Altyapısı

2016 Yılı Yatırım Programı'nda yer alan projenin 2.000.000,00 TL olan proje başlangıç ödeneğine yıl içerisinde 3.690.000,00 TL likit karşılığı ödenek eklenmiştir. Bununla birlikte proje ödeneğinden 313.000,00 TL, Eğitim sektöründe yer alan Muhtelif İşler projesine aktarılmıştır. Sonuç olarak Kampüs Altyapısı projesinin ödeneği 5.377.000,00 TL'ye çıkartılmıştır. Projenin toplam ödeneğinin yaklaşık %20'si (1.059.004,16 TL) harcanmıştır.

Tablo 26 Kampüs Altyapı Projesi

SIRA NO	İŞİN ADI
1	Eğitim Fakültesi Bosna-Hersek Binaları İle Teknoloji Fakültesi Taşkent Binalarının Elektrik Altyapısı Yapım İşİ
2	Merkez Yerleşkesi Kanalizasyon ve Yağmur Suyu Hatları Yenileme İşİ (İhalesi 2016 yılında yapılmış olup, 2017 yılında çalışmalara başlanacaktır.)

Resim 1 Gazi Eğitim Fakültesi Bosna-Hersek Binaları İle Teknoloji Fakültesi Taşkent Binasının Elektrik Altyapısı Yapım İşİ



2.1.3. Çeşitli Ünitelerin Etüd-Projesi

2016 Yılı Yatırım Programı'nda yer alan projenin 300.000,00 TL olan proje başlangıç ödeneğinin 261.156,42 TL'si harcanmıştır. Proje kapsamında yapılan işler aşağıdaki tabloda gösterilmiştir.

Tablo 27 Çeşitli Ünitelerin Etüd-Projesi

S. NO	İŞİN ADI
1	2 Adet Boş Apartman Dairesinin Satışına Esas Fiyat Tespit Çalışması Hizmet Alım İşİ
2	Üniversiteye Ait Birim ve Yapıların Bulunduğu, Ankara İli Yenimahalle İlçesi Gazi Mahallesiindeki 7358 Ada, 2 No'lu Parselin Bulunduğu Alan 7287 Ada 8 No'lu Parselin Bulunduğu Alan Olmak Üzere 3 Adet Alanın Nazım Ve Uygulama İmar Planı Değişikliğinin Hazırlanması. 7373 Ada, 2 No'lu Parselin Bulunduğu Alan Olmak Üzere 2 Adet Alanın İmar Planına Esas Jeolojik – Jeoteknik Etüt Raporunun Hazırlanması İşİ
3	Gölbaşı Yerleşkesi 774 Ada 2 Parselin Aplikasyonu ve Rölöveli Vaziyet Planı Hazırlanması İşİ
4	Tıp Fakültesi D Blok 5. Kat Yoğun Bakım Tadilat Projeleri Teknik Şartnameleri ve Keşfi Hizmet Alım İşİ
5	Merkez Kütüphane Binası, Gazi Eğitim Fakültesi Uygulamalı Anaokulu Etüt Binası İçin Deprem Güvenliği Hizmet Alım İşİ
6	Gazi Eğitim Fak. Uygulamalı Anaokulu ve Kreş Binası Yapımı Uyg. Proje Tekn. Şart. ve Keşfi Hizmet Alım

2.1.4. Derslik ve Merkezi Birimler

2016 Yılı Yatırım Programı'nda yer alan Derslik ve Merkezi Birimler Projesinin 13.700.000,00 TL olan proje başlangıç ödeneğine yıl içerisinde 5.500.000,00 TL Yatırımları Hızlandırma Ödeneğinden eklenerek proje ödeneği 19.200.000,00 TL'ye çıkartılmıştır. Söz konusu 5.500.000,00 TL Üniversitemiz ile TUSAŞ ve Kahramankazan Belediye Başkanlığı arasında yapılan sözleşme gereğince Belediyeye gönderilmiş olup, TUSAŞ-Kazan M.Y.O.'ya ait bina Üniversitemize devredilmiştir.

Resim 2 TUSAŞ Kazan M.Y.O.

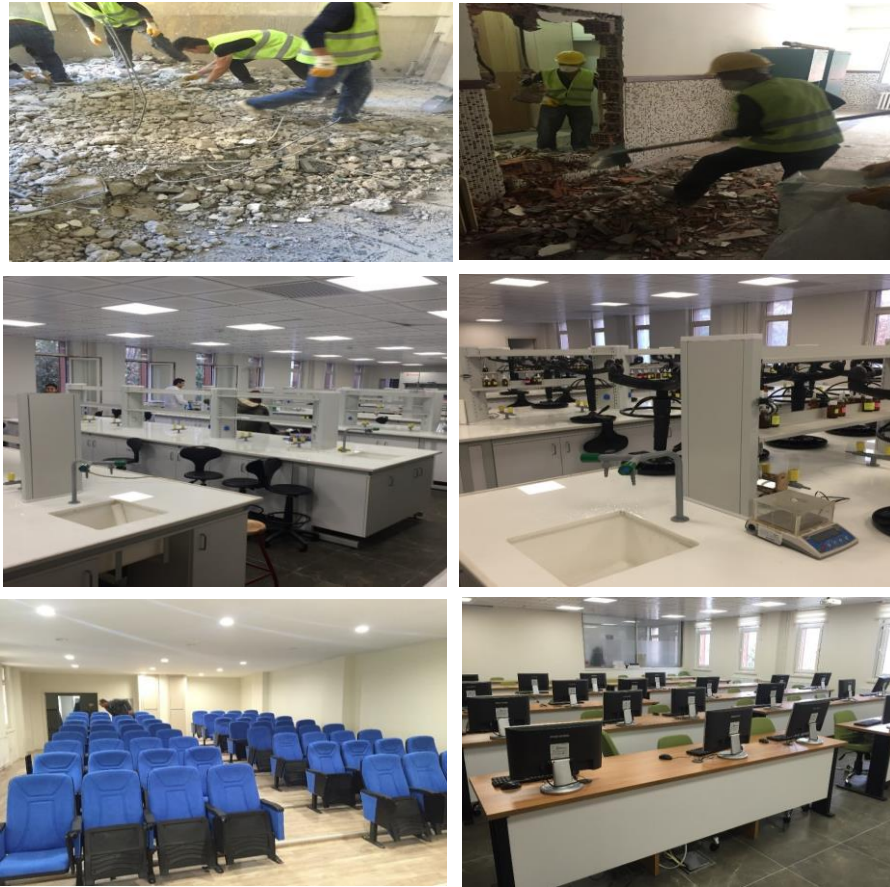


2.1.5. Muhtelif İşler

2016 Yılı Yatırım Programı'nda yer alan Eğitim sektörü Büyük Onarım projesinin 12.000.000,00 TL olan proje başlangıç ödeneğinin 4.580.714,33 TL'si harcanmıştır.

Fen Fakültesi Laboratuvar Binası Tad. İş kapsamında; eski laboratuvar malzemeleri ve eski çeker ocakları sökülerek yeni laboratuvar tezgâhları ve çeker ocaklar yapılmıştır. Tüm elektrik, yangın ihbar, telefon ve internet tesisatı yenilenmiştir. Aydınlatma armatürleri yenilenmiştir. Engelli kullanımı için WC yapılmıştır. Kırımı ve tadilatı yapılan duvarlarda alçı sıva tadilatı yapılmıştır. Tüm koridorlar ve odalar boyanmıştır. Güvenlik kamera sistemi yenilenmiştir. İki adet yangın merdiveni yapılmıştır. Havalandırma tesisatları sökülerek yenisi yapılmıştır. Merdivenler onarılmıştır. Tüm doğalgaz tesisatı yenilenmektedir. İki adet Bilgisayar sınıfları tamamıyla yenilenmiştir. Konferans odası yapılmıştır. Gerekli görülen koridor ve odalarda asma tavan yapılmıştır. Tüm şaftların içi temizlenip gerekli görülen kapaklar yenilenmiştir.

Resim 3 Fen Fakültesi Laboratuvar Binası Tad. İş



Tablo 28 Büyük Onarım Projesi İşler

S.NO	İŞİN ADI
1	Fen Fakültesi Laboratuvar Binası Tad. İş
2	Diş Hekimliği Fakültesi Yangın Merdiveni Asansör Kulesi Teras Kafe Yapım (İhalesi 2016 Yılında Yapılmış Olup, 2017 Yılında Çalışmalara Başlanacaktır.)
3	Fen Fakültesi Zemin Kat Biyoloji Laboratuvarları Tadilat İş (İhalesi 2016 Yılında Yapılmış Olup, 2017 Yılında Çalışmalara Başlanacaktır.)
4	Sağlık Bilimleri Fakültesi Laboratuvar ve Anfi Tadilatı İş
5	Beden Eğitimi Yüksekokulu Bahçe Korkuluklarının Sökülerek Teknoloji Fak. Bahçesine Montajının Yapılması ve Çevre Düzenleme İşleri Yap. İş
6	Teknoloji Fakültesi İnşaat Müh. Bölümü Yapı Mekaniği Lab Yemekhane Islak Zemin ve Otomotiv Müh. Onarım İş
7	Metalurji Malz. Müh. Lab. Tad. İş
8	Kazan MYO Nizami Giriş Kapısı ve Öğr. İşl Banko Yapılması İle Tömer Lab. Kütüphane Tad. İş
9	Rek. Hukuk Müş. Makam Odası Bilgi İşlem Merk. Öğr. Odası Hukuk Fak. 202 No'lu Oda Yap. İş
10	Sağlık Bil Fak. Lab. Bölme İş ve Çatı Olukları Tad. İş Turizm Fak Gastronomi ve Mutfak San. Bölümü Uyg. Mutfak Tad. ve Tas. Uyg. Arşt. Merk. Müd. Tad. İş
11	Tıp Fakültesi Dekanlık Binası Farmakoloji Lab. Havalandırma Tad. İş
12	Rektörlük Binası Bodrum Kat Bilgi İşlem Daire Başk. Koridoru Asma Tavan Yapım İş
13	Rektörlük Katı 26 Ad. Kilit Değişimi ve İşçilik
14	Mühendislik Fakültesi Kesin Hesaptan Kalan Miktar
15	Rektörlük Binası 2. Kat Çalışma Odası Tadilatı İş
16	Sağlık Bilimleri Fakültesi Anfi Bloğu Çatısı Onarım İş
17	Eczacılık Fak. Kimya Lab. Asma Tavan Tadilatı ve Çatı Baca Dipleri İzolasyonu İş
18	Merkez Kampüs Kreş Binası Tadilatı ve Çatı Onarım İş
19	Mühendislik Mimarlık Fakülteleri Çatı ve Derelerini Onarım İş
20	Merkez Kampüs ve Diğer Yerleşkelerde Kullanılmak Üzere Plast. İç Cephe Boya Alımı
21	Teknoloji Fak. Isıtma Hattı Onarım İş
22	Gölbaşı Yabancı Diller Fakültesi WC Tadilatı İş
23	Teknoloji Fakültesi Metalürji ve Malzeme Mühendislik Bölümüne Bina Çatısı İç Cephe Yalıtım ve Kaplanması İçin Malzeme Alım İş

2.1.6. Yayın Alımı

Eğitim Yayın Alımı projesinin finansmanında kullanılmak üzere Üniversitemize 4.000.000 TL ödenek tahsis edilmiş olup, bu ödeneye yıl içerisinde 325.000,00 TL likit karşılığı ödenek eklenmiştir. Proje kapsamında fiili ödeneğin yaklaşık olarak %97'si (4.184.078,55 TL) harcanmıştır. Proje kapsamında yapılan harcamaya ilişkin ayrıntılı bilgiler aşağıda belirtilmiştir.

• Basılı Dergiler	:	15.878,60 TL
• Elektronik veri tabanı	:	3.504.623,91 TL
• Kitaplar	:	84.368,34 TL
• e-kitap	:	368.952,38 TL
• Self-Check	:	62.469,20 TL
• Kütüphane Otomasyon Sistemi	:	81.081,68 TL
• End Note	:	66.704,74 TL

2.1.7. Muhtelif İşler

2016H032310 numaralı Muhtelif İşler projesi kapsamında büro mal ve malzemesi, makine ve teçhizat, gayrimaddi hak ve taşıt alımları gerçekleştirilmiştir. Bu projeye 2016 Yılı Yatırım Programı'nda 400.000,00 TL'si öz gelirlerden karşılanmak üzere toplam 8.000.000,00 TL ödenek tahsis edilmiştir. Bu projeye yıl içerisinde Üniversitemiz likit olanaklarından 1.000.000,00 TL ödenek eklenmiş ve Kampüs Altyapı projesinden ise 313.000,00 TL aktarılmıştır. 2016 yılında proje ödeneğinin %91'i harcanmıştır.

Tablo 29 Eğitim Sektörü Muhtelif İşler Projesi Harcama (Genel)

İŞİN ADI	BAŞLANGIÇ ÖDENEĞİ	TOPLAM ÖDENEK	HARCAMA TUTARI (TL)
Makine, Teçhizat ve Taşıt Alımları	7.200.000,00	8.513.000,00	6.777.170,80
Gayrimaddi Hak Alımları	800.000,00	800.000,00	528.968,25
TOPLAM	8.000.000,00	9.313.000,00	7.306.139,05

Makine ve teçhizat alımları kapsamında alınan malzemeler aşağıdaki tabloda belirtilmiştir.

Tablo 30 Eğitim Sektörü Satın Alınan Malzeme Listesi

İŞİN ADI	MİKTARI	BİRİMİ	İŞİN ADI	MİKTARI	BİRİMİ
Bilgisayar Alımı	624	Adet	Yatay Su Kuy.Pomp.Parça	18	Kalem
Büro ve İşyeri Mefruşatı Ve Makina Teçhizat Alımı	1.344	Adet	EBYS Sertifika Hizmet İşİ	2	Kalem
Büro Mobilyası Alımı	5.424	Adet	Fotoğraf Baskı Mak. ve Kağıt	2	Kalem
Fot. Mak. ve Bilg. Mazl. Alm.	12	Kalem	Yük Taşıtı Alımı	1	Adet
Okul Sırası Alımı	340	Adet	Yük Taşıma Aracı Alımı	1	Adet
Çerçeve Alımı	6	Kalem	Sistem Odası Sunucu	2	Adet
Anfi Sıra	4	Kalem	Sandisk Alımı	1	Adet
Makina ve Ekipman Bakım Onarım	64	Kalem	Switch Alımı	197	Adet
Fot. ve Yaz. Arız. Gid. Par. Mont	1	Kalem	Kablosuz Erişim Cihaz Alımı	100	Adet
Taşıt Bakım Onarım	17	Kalem	Yönlendirici GBİC Alımı	120	Adet
Araç Lastik Alımı	8	Kalem	VOİP Telefon Santral Malzemeleri Alımı		

2016 Yılı Yatırım Programı'nda bir adet T07, bir adet T10, bir adet T22 için alınabilmesi için 212.000,00 TL (KDV hariç) ödenek tahsis edilmiştir. Üniversitemiz tarafından 2016 yılında bir adet T-07 ve bir adet T-10 TL satın alınmıştır. Belirtilen araçlar için 255.571,76 TL ödenmiştir.

Muhtelif İşler Projesi kapsamında 2016 yılında Gayri Maddi Hak Alımlarında yapılan satın almalar aşağıdaki gibidir:

- Airtres wireless cihaz lisans
- Antivirüs Alımı
- MATLAB Lisans Alımı
- ANSYS Lisans Alımı

2.2. Sağlık Sektörü

2.2.1. Çocuk Hastanesi Projesi

Çocuk Hastanesi Projesi 1998 yılında başlanmış bir proje olup su basmanı dahil zemin kat tamamlanmıştır. Özel bütçeden karşılanmak üzere iz ödenek (1.000,00 TL) olarak verilmiştir.

2.2.2. Acil Servis ve Onkoloji Hastanesi Projesi

Acil Servis ve Onkoloji Hastanesi projesinin 2016 yılı ödeneğine yıl içerisinde önceki yıllarda kullanılmayan 12.300.000,00 TL likit karşılığı ödenek kaydedilmiş olup, projenin ödeneği 24.299.000,00 TL'ye yükseltilmiştir. 2016 yılında proje ödeneğinin tamamına yakını (24.290.435,85 TL) harcanmıştır. Projeye ilişkin bilgiler aşağıda belirtilmiştir.

Tablo 31 Acil Servis ve Onkoloji Hastanesi Proje Bilgileri

Binanın temeli dikdörtgen olup uzun kenar yaklaşık 140 metredir. Kısa kenar ise yaklaşık 42 metreden oluşmaktadır.	E Bloğun temel oturumu 665,67 m ² 'dir. E Bloкта katların alanı ise 554,05 m ² oluşmaktadır.
84,10 metresi yerüstünde ve 17,70 metresi yer altında olmak üzere toplam binanın yüksekliği 101,80 metredir.	Temel oturumu 5830,78 m ² 'den oluşmaktadır.
Toplam 5 bloktan oluşmaktadır.	Acil servis için helikopter pistleri bulunacaktır.
A Bloğun temel oturumu 662,25 m ² 'dir. A Bloкта katların alanı ise 549 m ² oluşmaktadır.	Yapılacak Acil Servis 12 bin m ² alanıyla Türkiye deki en büyük acil servisi olacaktır.

B Bloğun temel oturumu 1.515,80 m ² 'dir. B Bloкта katların alanı ise 1394,25 m ² olmaktadır.	Hastanede 30 yeni ameliyathane, toplam 112 yoğun bakım yatağı, 471 hasta odası bulunacaktır.
C Bloğun temel oturumu 1.471,28 m ² 'dir. C Bloкта katların alanı ise 1.352,20 m ² olmaktadır.	Kanser ile ilgilenen tüm branşları bir araya toplayacak binada 102 poliklinik bulunacaktır.
D Bloğun temel oturumu 1.515,80 m ² 'dir. D Bloкта katların alanı ise 1.394,30 m ² olmaktadır.	Çok büyük ve gelişmiş Radyasyon Onkolojisi ve Radyoloji Bölümleri bulunacaktır.
A Blok ve E Blok 5 metrelik kat yüksekliğine sahip olup 7 kattan olmaktadır.	Enerji verimliliği adına planlanan Tri-jenerasyon sistemi sayesinde binanın elektrik ihtiyacının yarısı karşılanacaktır.
B Blok ve D Blok 5 metrelik 7 kat, 4,5 metrelik 13 kattan ve 4 metrelik asansör-merdiven kulesi katından ulaşmaktadır.	C Blok 5 metrelik kat yüksekliğinde 7 kat, 4,5 metrelik kat yüksekliğinde 2 kattan olmaktadır.
Binası yaklaşık 6 bin m ² alan üzerinde, 3 bodrum+zemin+4 kattan oluşan acil servis poliklinikler ve idari bölümler ile toplamda 8 katlı bir baza üzerine 2 adet 12 katlı yataklı servis kulesi ile birlikte yaklaşık 92 bin metrekare kapalı alan ve 20 kattan oluşacaktır.	

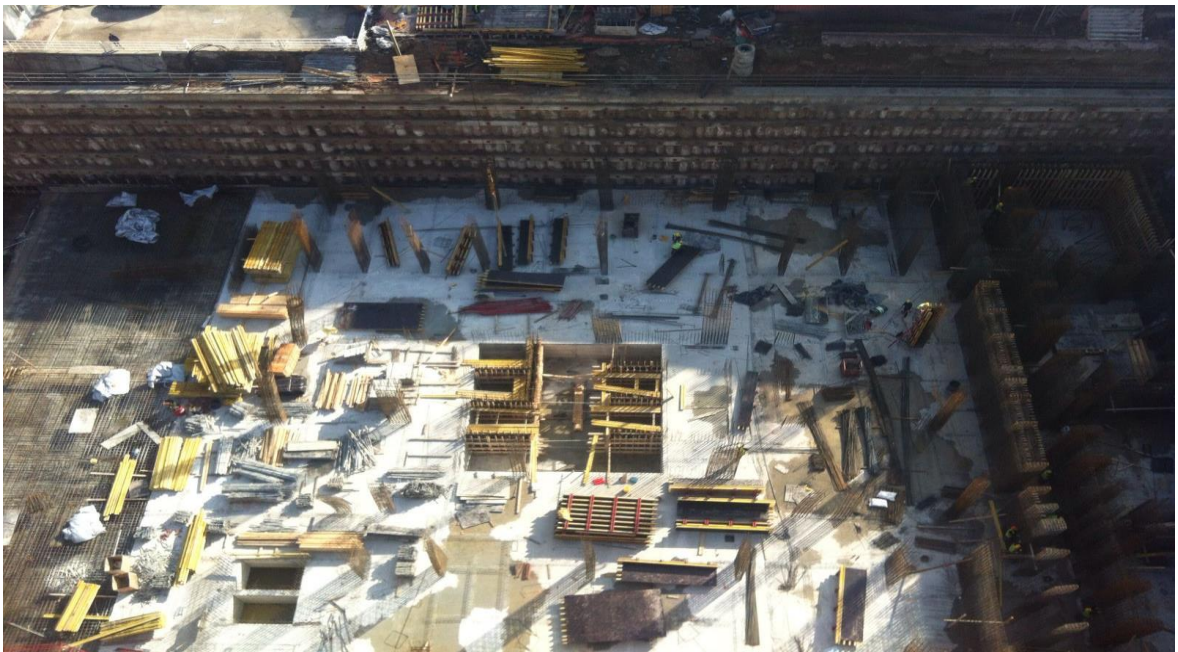
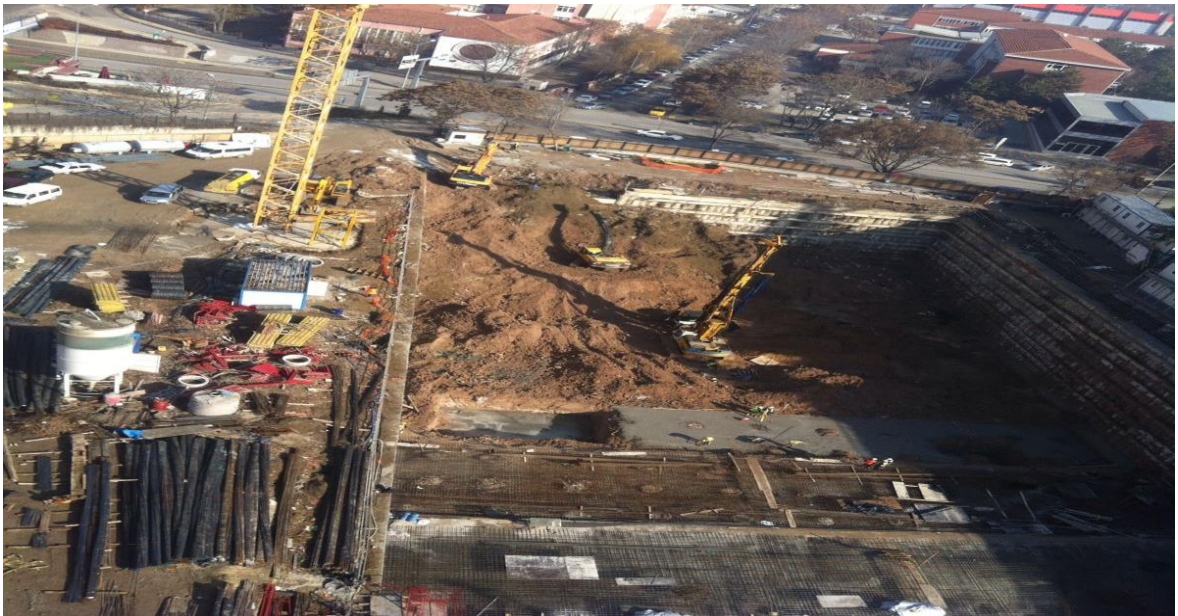
Tablo 32 Acil Servis ve Onkoloji Hastanesi 2016 Yılı İmalat Bilgileri

İNŞAAT İMALATLARI	
Çevre iksa kazık imalatları %100 olarak tamamlanmıştır.	Temel altı Fore kazık imalatları % 100 olarak tamamlanmıştır.
Hafriyat imalatları %100 olarak tamamlanmıştır.	Duvar imalatlarında genel olarak yaklaşık % 80 seviyesine tamamlanmıştır.
Betonarme işleri ile ilgili kalıp %100, demir %100, beton %100 olarak tamamlanmıştır.	Su yalıtımı ile ilgili temel üzeri bohçalama imalatı tamamlanmış, perde yüzeylerindeki uygulama %40 seviyesinde tamamlanmıştır.
Temel çevresinde bulunan drenaj yapılması ve üzerine çakıl serilmesi imalatı tamamlanmıştır.	Sıva ve alçı sıva imalatları genel olarak yaklaşık % 70 seviyesinde tamamlanmıştır.

ELEKTRİK İMALATLARI	MEKANİK İMALATLARI
Topraklama imalatları %75 seviyesinde tamamlanmıştır.	Siyah dikişli boru imalatlarında %40 seviyelerinde tamamlanmıştır.
Boş borulama %60 seviyesinde tamamlanmıştır.	PVC pis su borusu imalatlarında %40-55 seviyelerinde tamamlanmıştır.
Tavanlarda bulunan galvanizli çelik tava imalatı da % 15 seviyesinde tamamlanmıştır.	Galvaniz dikişli boru imalatlarında %40 seviyelerinde tamamlanmıştır.
	Havalandırma kanalı imalatlarında %20 seviyelerinde tamamlanmıştır.

Resim 4 Acil Servis ve Onkoloji Hastanesi







2.2.3. Muhtelif İşler Projesi

2016 Yılı Yatırım Programı'nda yer alan Sağlık Sektörü Muhtelif İşler projesi kapsamında Diş Hekimliği Fakültesi ile Gazi Hastanesinin ihtiyaçları doğrultusunda mamul mal alımları, makine ve cihazların bakım ve onarımları ile gayrimenkul büyük onarımları yapılmıştır. Bu çerçevede 2016 yılında Üniversitemiz bütçesinden 52.000.000,00 TL ve Döner Sermaye bütçesinden ise 6.000.000,00 TL ödenek tahsis edilmiştir.

Projenin 52.000.000,00 TL başlangıç ödeneğine yıl içerisinde 1.430.000,00 TL likit karşılığı ödenek eklemiş ve projenin fiili ödeneği 53.430.000,00 TL'ye yükseltilmiştir. 2016 yılında proje ödeneğinin %63,53'si (25.411.195,79 TL) harcanmıştır. Proje kapsamında özel bütçeden yapılan harcamalar aşağıdaki tabloda gösterilmiştir.

Tablo 33 Sağ. Sek. Muhtelif İşler Projesi Detay

GİDER TÜRÜ	BAŞLANGIÇ ÖDENEĞİ	TOPLAM ÖDENEK	HARCAMA	BAŞ.ÖD. GÖRE GERÇEKLEŞME ORANI (%)	TOP.ÖD. GÖRE GERÇEKLEŞME ORANI (%)
Mamul Mal Alımları	19.000.000,00	20.000.000,00	19.286.515,27	101,51%	96,43%
Menkul Malların Büyük Onarımı	1.000.000,00	1.430.000,00	1.291.256,79	129,13%	90,30%
Gayrimenkul Büyük Onarımı	20.000.000,00	20.000.000,00	4.833.423,73	24,17%	24,17%
TOPLAM	40.000.000,00	41.430.000,00	25.411.195,79	63,53%	61,34%

Döner sermaye bütçesinden ise Diş Hekimliği Fakültesi için 80.877,36 TL ve Sağlık Araştırma ve Uygulama Merkezi Gazi Hastanesi için ise 1.113.156,58 TL olmak üzere toplam 1.194.033,94 TL harcanmıştır. Belirtilen harcama tutarı ile döner sermaye bütçesinde %19,90'lık gerçekleştirme sağlanmıştır.

Yapı İşleri ve Teknik Daire Başkanlığınca 2016 Yılı Yatırım Programı'nda sağlık sektörü Muhtelif İşler projesi kapsamında Gazi Hastanesine ait binaların bakım ve onarımları yapılmıştır. Söz konusu binaların bakım ve onarımlarının yapılabilmesi amacıyla 2016 yılında 20.000.000,00 TL ödenek tahsis edilmiştir. 2016 yılında bu tutarın 4.833.423,73 TL'si harcanmıştır. Bu proje kapsamında yapılan işler aşağıdaki tabloda gösterilmiştir.

Tablo 34 Sağlık Sektörü Muhtelif İşler Projesi (Büyük Onarım)

S. NO	İŞİN ADI (SAĞLIK B.ONARIM)
1	Tıp Fakültesi Araştırma ve Uygulama Hastanesi 9. Kat Kadın Doğum Ameliyathanesi Tadilatı İş
2	Tıp Fakültesi Hastanesi C ve D Blok Asansör Yenileme İş
3	Tıp Fakültesi Kare Çarşı Tadilat İş
4	Tıp Fakültesi Araştırma ve Uygulama Hastanesi 10. Kat Çocuk Yoğun Bakım Tadilat İş
5	Tıp Fak. Araştırma ve Uygulama Hastanesi 12. Kat Tadilat İş
6	Tıp Fakültesi Dekanlık Binası Farmakoloji Lab. İnş. Tad. İş

Resim 5 Tıp Fak. Araş. ve Uyg. Hastanesi 9. Kat Kadın Doğum Ameliyathanesi Tadilatı İş



Resim 6 Asansör Yenileme İşi



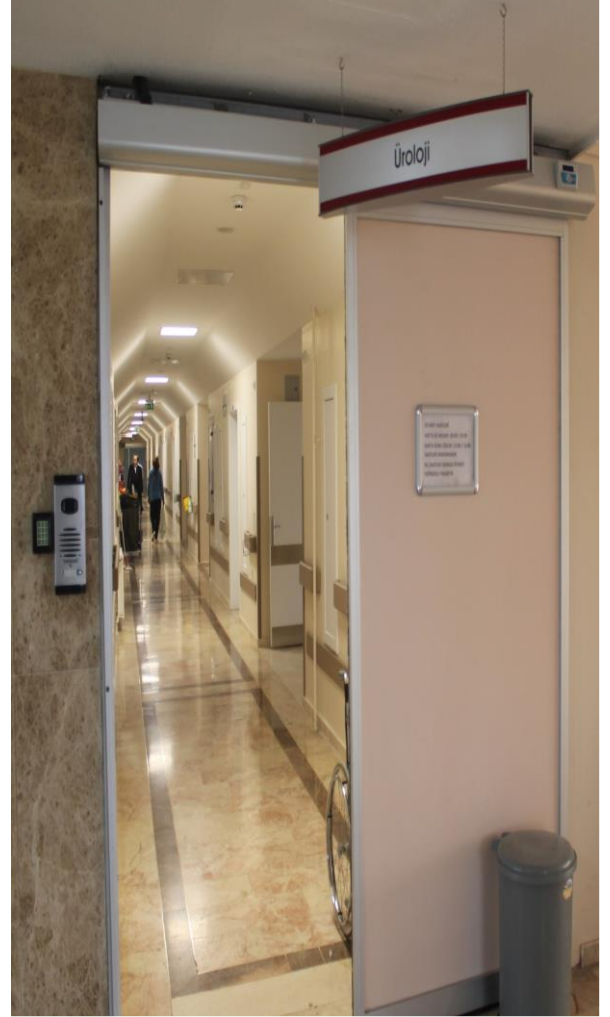
Resim 7 Tıp Fak. Kare Çarşı Tadilatı



Resim 8 Tıp Fak. Araş. ve Uyg. Hastanesi 10. Kat Çocuk Yoğun Bakım Tadilat İşi



Resim 9 Tıp Fak. Araş. ve Uyg. Hastanesi 12. Kat Tadilat İşi



2.3. DHK-Sosyal Teknolojik Arařtırmalar Sektörü

2.3.1. Merkezi Arařtırma Laboratuvarı Projesi

Arařtırma Merkezleri ile ilgili olarak hazırlanan yatırım projelerinde, ilgili üniversitenin nitelikli arařtırmacı altyapısının bulunması önemlidir. Arařtırma altyapı projeleri, ölkemize yenilikçi ürünlerin kazandırılmasına yönelik, sektör ve kamu üretim birimlerinin ihtiyaçları, yenilikçi, ar-ge gerektiren konularda bilim ve teknoloji stratejilerine uygunluęu dikkate alınarak hazırlanmalıdır. Baęlı bulunan kurumsal bürokratik işleyiřte minimum işlem ve karar süreçleri geliştirilmeli ve keyfiyetten uzak, somut verilerle kurum içi destek ve teşvik mekanizmaları oluşturulmalıdır. Kurulan merkezler, yaptıkları çalışmalar ve kazanılan bulguları, öz nitelikte ve somut çıktılarından oluşacak şekilde raporlamalıdır. Raporlar, öz sorularla yönlendirilmeli ve ilgili dönemde gerçekleşen somut bilimsel çıktılar, ürünler ve bunların sektörel gelişimimize, rekabetçi ürün üretimine katkılarını sorgulayabilecek formata dönüřtürülmelidir. Sunulan raporların yanında, Merkezlerin izlenmesinde, fonlayıcı kamu kurumu uzmanlarının katılım sağladığı yerinde yıllık izleme toplantıları düzenlenmesinin çok yararlı olacağı düşünülmektedir. İzleme ziyaret/toplantılarında somut deęerlendirme kriterleri gözetilerek, rapor çıktılarının bir nevi doęrulaması sağlanmalıdır. Bu yerinde ziyaretlerde, Merkezlerin bir yandan denetimini sağlarken dięer yandan ihtiyaçlarının deęerlendirilebileceęi ve önerilerin alınabileceęi, destek devamlılıęının karar verileceęi bilgilere ışık tutacağı formatı gözetilmelidir.

Üniversitelerde mevcut arařtırmacı sayısına kıyasla, arařtırma altyapısı projesi geliřtiren ve nitelikli Ar-Ge, üretim çalışması yürüten akademisyen sayısı sınırlı düzeydedir. Bu arařtırmacıların, oluşturulan merkezlerin nitelikli personel desteęinden yoksun bırakılmaması için üniversitelerde "nitelikli uzman" alımlarının ve merkezlerde istihdamının/görevlendirilmesinin yapılması; Bunun gerçekleştirilmesinde bireysel keyfiyetten baęımsız olarak, merkezin sektör işbirlięi projesi-kapasitesi, bilimsel ve teknolojik çıktıları, nitelikli insan gücü yetiřtirme katkısı ve benzeri somut, izlenebilir kriterler dikkate alınarak yetkin bireylerden oluşun; bilimsel etik kurallara deęerlendirme kriterleri ve gerekçeleri şeffaf olan kurullarda/komisyonlarda karara bağlanmalıdır.

Kurulan merkezler, araştırma alanlarına göre, ülkemizin teknolojik gelişim ihtiyaçlarını dikkate alarak araştırmacı yetiştirmekte ve katkı sağlamaktadır. Yetiştirilen bu nitelikli insan gücünden Merkezlerin yararlanması en doğal ihtiyaçtır. Yetişmiş insan gücünün bir kısmının sektör ve diğer araştırma birimlerinde görev alması ayrıca önemli olmakla birlikte; nitelikli araştırmacı problemi olan merkezlerin sürdürülebilir ar-ge çalışmaları için bünyelerinde nitelikli araştırmacıların en azından uzman kadrosunda istihdamının sağlanmasında Üniversiteler öncelik geliştirmelidir.

2016 Yılı Yatırım Programında Merkez Araştırma Laboratuvarı projesine 2.990.000,00 TL ödenek tahsis edilmiş olup “Yükseköğretim Kurumları Bütçelerinde Bilimsel Araştırma Projeleri İçin Tefrik Edilen Ödeneklerin Özel Hesaba Aktarılarak Kullanımı, Muhasebeleştirilmesi ile Özel Hesabın İşleyişine İlişkin Esas ve Usuller” gereğince özel hesaba aktarılmıştır. Ancak proje kapsamında herhangi bir harcama yapılmamıştır.

2.3.2. Rektörlük Bilimsel Araştırma Projeleri

2016 Yılı Yatırım Programı DKH-Sosyal-Teknolojik Araştırmalar Sektörü 2015K120390 numaralı Rektörlük Bilimsel Araştırma Projeleri için 6.400.000,00 TL ödeneğin tamamı Maliye Bakanlığınca belirlenen “Yükseköğretim Kurumları Bütçelerinde Bilimsel Araştırma Projeleri İçin Tefrik Edilen Ödeneklerin Özel Hesaba Aktarılarak Kullanımı, Muhasebeleştirilmesi ile Özel Hesabın İşleyişine İlişkin Esas ve Usuller” gereğince özel hesaba aktarılmıştır.

BAP Komisyonu tarafından kabul edilen (Bilimsel Araştırma Projesi, Yüksek Lisans, Doktora, Tıpta Uzmanlık, Altyapı ve Disiplinler arası) projelerin, yatırım karakterli alımları, 2014K120390 kodlu bu proje ile ilişkilendirilmiş, doğrudan temin ve ihale yolu ile bu projeden harcamaları yapılmıştır. Ödeneğimizin yeterli olması nedeniyle herhangi bir sorunla karşılaşılmamıştır. BAP tarafından desteklenen projelerin ihtiyaçları doğrultusunda 2016 yılı içerisinde 27.297.720,93 TL harcama yapılmıştır.

2.3.3. Fotonik Uygulama ve Araştırma Merkezi Altyapısının Geliştirilmesi

2001K120590 İleri Araştırma ve 2011K120290 Fotonik Araştırma Merkezi isimli projelerin birleştirilmesi ile kurulan Gazi Üniversitesi Fotonik Araştırma Merkezinde geliştirilen fotonik teknolojilerin, ar-ge ve inovasyona dayalı olarak nitelikli ve yenilikçi katma değeri yüksek ileri ürünlere ulaşmasını sağlamak, bu alandaki araştırmaların sürdürülebilirliğini artırmak, ilgili alanda nitelikli araştırmacı gücünün yetişmesine katkı sağlamak, mevcut araştırma altyapısının fotonik malzeme ve elektro-optik aygıt geliştirmede verimliliğini artırmak; kristal ve sistemlerin geliştirilmesi hedefli 2016K121220 numaralı “Fotonik Uygulama ve Araştırma Altyapısının Geliştirilmesi Projesi” başlıklı proje ile;

- 1) Sahip olunan kristal büyütme deneyimi ile savunma ve sivil sektörde yaygın kullanım alanı olan, kritik malzemeler sınıfında bulunan 200 mm çaplı safir kristallerini, katkılı ve katkısız olarak ar-ge çalışmalarına dayalı olarak geliştirmek,
- 2) Elektro-optik sistemlerin koruyucu optik elemanı olan kristallerin (Ge ve Safir gibi), elektromanyetik girişimi önleyecek nitelikte nano boyutlu iletken kalkanlı olarak geliştirilmesi çalışmalarını gerçekleştirmek,
- 3) Safir kristallerinden LED taban dilimlerini üretmek,
- 4) Çeşitli dalga boylarında optik seçici filtrelerin, elektro-optik aygıtların çevresel şartlardan korunumunu sağlayabilecek optik kaplamaların geliştirilmesi çalışmalarını gerçekleştirmek,
- 5) Epitaksiyel katmanların amorf yüzeylere transferi ile yüksek verimli III-V güneş hücrelerinin kütlece hafif hale getirilmesi ve gece görüş görüntü yoğunlaştırıcı tüpler için yakın kızılötesi bölgede çalışan (In) veya (Al) GaAs temelli fotokatot geliştirilmesi çalışmalarını yürütmek; söz konusu bu elemanların prototiplerini geliştirmek-üretmek ve özel sektör tarafından ticari ürüne dönüşümüne katkıda bulunmak amaçlanmıştır.

Gazi Üniversitesi Fotonik Uygulama ve Araştırma Merkezi (Gazi Fotonik), nitelikli malzeme geliştirme; gelişmiş aygıt karakterizasyonu ve elektro-optik aygıt fabrikasyonu altyapısına sahiptir.

2016K121220 Bu proje ile oluşturulacak olan altyapı, Gazi Üniversitesi Fotonik Uygulama ve Araştırma Merkezi altyapısında gerçekleşen Ar-Ge faaliyetlerini üretim sektörüne ihtiyaç analizi yapılarak, sektör tarafından üretilen ticari ürünleri nitelikleştirecek, ulusal-uluslararası rekabet gücünü artıracak optik ve elektro-optik malzeme geliştirilmesi amacıyla belirlenmiştir.

Merkezimizin altyapısının geliştirilmesi bir taraftan proje takvimine göre devam ederken, mevcut potansiyel kullanılarak diğer mevcut projelerimiz yürütülmektedir. Ayrıca üretim sektörü destekli yeni projeler oluşturulmakta ve üretime katkı sağlayan ar-ge faaliyetleri gerçekleştirilmektedir. 2016 yılı içerisinde Merkezde yürütülen projeler aşağıdaki tabloda belirtilmiştir.

Tablo 35 Fotonik Uyg. ve Arş. Merk. Yürütülen Projeler

PROJE NO	PROJE YÜRÜTÜCÜSÜ	PROJE ADI	BAŞLAMA-BİTİŞ TARİHİ
TÜBİTAK-115F280	Prof. Dr. Süleyman ÖZÇELİK	Optoelektronik Aygıtlar için $\text{Cu}_2\text{ZnSn}(\text{S}_x\text{Se}_{1-x})_4$ İnce Filmlerin Yapısal, Optik ve Elektriksel Özellikleri Üzerine Kompozisyon Etkisinin İncelenmesi	01.07.2016-01.07.2018
TÜBİTAK-MAM Sözleşme Numarası: 2016-25	Prof. Dr. Süleyman ÖZÇELİK	Uzay Kalifiye Güneş Hücresi Geliştirilmesi	22.03.2016-22.03.2019
TÜBİTAK-5140074	Prof. Dr. Süleyman ÖZÇELİK	Elektromanyetik Girişim Engelleyici Germanyum Optik Geliştirme	01.06.2015-31.05.2017
TÜBİTAK- 115F048	Prof. Dr. Süleyman ÖZÇELİK	Germanyum Alttaş ve Optik Pencere Geliştirilmesi	01.09.2015-01.03.2017
TÜBİTAK-114F224	Doç. Dr. Saime Şebnem ÇETİN	Seyreltik Azotlu Yapıların Epitaksiyel Büyütme Mekanizmaları ve LED Aygıt Fabrikasyonu	01.10.2014-01.10.2017
SANTEZ-0633.STZ.2014	Prof. Dr. Süleyman ÖZÇELİK	SnO_2 Gaz Sensörü Geliştirilmesi ve Prototip Üretimi	01.12.2014-30.11.2016
SANTEZ-00586.STZ.2013-2	Prof. Dr. Süleyman ÖZÇELİK	ZnO Tabanlı UV Dedektör Geliştirilmesi ve Prototip Üretimi	01.03.2014-29.02.2016

2016 yılı bütçesi Kasım 2016 ayında kullanılabılır olarak Üniversitemize aktarılmıştır. Bu nedenle 2016 yılında hedeflenen altyapı kurulumu planlandığı şeklinde gerçekleşmemiştir.

Proje kapsamında safir kristal büyütme sistemleri konusunda Roketsan tarafından duyulan füze kubbesi ihtiyaçlarının başlangıçta ar-ge düzeyinde ve devamında üretimlerinin karşılanması için model geliştirme çalışmaları başlatılarak bir protokol imzalanmıştır. Ayrıca altyapımızda bulunan germanyum üretim sistemine duydukları ihtiyaç da protokol kapsamına dahil edilmiştir. Aselsan ve Roketsan'ın ihtiyaçları dikkate alınarak, projede önerilen 200 mm safir büyütme yerine 300 mm çaplı safir büyütme sisteminin kazanımı uygun bulunmuştur. Bu durumda Ti:Safir lazer kristallerinin büyütülmesi için küçük çaplı kristal büyütme sistemi alımı planlanmıştır. Bu süreçte üretici firma ziyaretlerinde bulunulmuştur. Safir büyütme sisteminin ihale hazırlıkları tamamlanmıştır.

Üretilcek optik kristallere elektromanyetik girişim kalkanlama niteliği kazandıracak baskı sisteminin, alımdan önce, safir üzerine baskı kabiliyeti numune gönderilerek yurt dışında testlerine başlanmış; sistemin uygunluğu belirleme çalışmaları akabinde 2017 içerisinde alımı planlanmıştır.

Proje sayesinde genişleyecek altyapımız için, mevcutta kullanmakta olduğumuz binanın tamamı Rektörlüğümüzce Merkezimize tahsis edilmiş; bakım onarım çalışmalarına başlanması kararı alınmıştır.

Proje kapsamında çalıştırılmak üzere beş personel istihdamı planlanmış ve gerekli izinler alınarak Aralık 2016 ayında iki, Ocak 2017 itibarı ile beş yardımcı personel (ikisi Dr. dereceli) çalıştırılmaya başlanmıştır. Bu personeller altyapımız kapsamında yürütülen çalışmalarda proje hedefleri doğrultusunda çalışmaktadır. Ayrıca, bu dönem içerisinde, Fotonik Merkez'in insan kaynağı açısından sürdürülebilirliğine katkı sağlamak hedefi ile Rektörlüğümüzce bir kadrolu uzman alımı gerçekleştirilmiştir.

Projemizde gerçekleştirilmesi hedeflenen altyapının kuruluşu 2017 yılında hız kazanacak ve projenin geç aktif hale gelmesinden doğan açık hızla kapatılacaktır.

III. SORUNLAR VE ÇÖZÜME YÖNELİK ÖNERİLER

Gazi Üniversitesi 1982 yılında kurulmuş olup Milli Eğitim Bakanlığından devralınan eski binalarda, Ankara ili içerisinde şehrin 11 ayrı bölgesinde 100 adetten fazla binayla eğitim-öğretim hizmetini sürdürmektedir. Eski binaların kullanımına devam edilmesi zorunlu olduğundan sürekli bakım ve onarım ihtiyacı doğmaktadır. Bununla birlikte binaların eski olmasından ve ısı yalıtımlarının da bulunmamasından dolayı büyük enerji kayıpları ile birlikte elektrik, su, doğalgaz sarfıyatı çok fazla olmaktadır. Dağınık kampüs yapısı nedeniyle tek elden yürütülmesi gereken temizlik, güvenlik, taşıma ve yemek hizmetlerinin parçalanması nedeniyle maliyet artışına neden olmaktadır. Ayrıca yatırım ödeneklerinde, öz gelirlerden öngörülen miktarda yatırım için ödenek ayrılamaması, her yıl öğrenci sayısının artması, yeni yatırımlar için proje ve ödenek tahsis edilmemesi, ihale mevzuatında sık sık değişikliklerin olması, Kamu İhale Kanunu'nun ilgili maddelerinde belirtilen sürelerin ihale sürecini uzatması ve çeşitli nedenlerle ihalelerin iptal edilmesi yetersiz kalması karşılaşılan diğer sorunlardır.

Maliye Bakanlığınca, Yılı Yatırım Programında öngörülen ödeneklerin İcmal Harcama Programı hazırlanırken, kurumların ihtiyacına göre hazırladıkları tekliflerin dikkate alınmasının uygun olacağı, ihtiyaçları karşılamada yetersiz olan yatırım ödeneklerinin, Maliye Bakanlığınca bloke edilmemesi gerektiği düşünülmektedir.

Maliye Bakanlığınca, Yılı Yatırım Programında öngörülen, Hazine Yardımından karşılanacak ödeneklerin, İcmal Harcama Programı ile 12 ayrı dilim halinde serbest bırakılması sebebiyle, ödenekler verimli kullanılamamaktadır. Ödeneklerin tamamının ilk 3 aylık dönemde serbest bırakılması, uygulamada karşılaşılan sorunları kısmen ortadan kaldıracaktır.

Kurumumuzun ihtiyacını karşılayacak sayıda kütüphaneci, teknik ve idari personel için kadro tahsisinin yapılması gerekmektedir. Bu personel periyodik aralıklarla belirlenmiş programlar dâhilinde hizmetiçi eğitimlere tabi tutulmalıdır.

Üniversitemizin büyüklüğü göz önüne alındığında demirbaş ihtiyaçlarının çok daha fazla olduğu kaçınılmazdır. Bu sebeple Üniversitemizin çağın gerektirdiği şekilde modern bir eğitim-öğretim verebilmesi için makine-teçhizat ihtiyaçlarının zamanında karşılanması gerekmektedir. Serbest bırakılan ödeneklerin üçer aylık dilimlerinin önüne çekilmesi yapılacak ihale ve ödeme işlemlerinin yılsonuna sıkışmasını engeller. 2016 yılında ülkemizde yaşanan malum olaylar sebebi ile yapılacak ihale ve satın alma süreçleri uzamış ve bazı ihtiyaçlarımızın karşılanması yılsonuna yetişmemiştir.

Özellikle ağ altyapısında eksiklerin giderilebilmesi adına gerek kablolama gerekse de ağ cihazları yönünden ciddi yatırıma ihtiyaç duyulmaktadır. Bilişim sistemlerinin bütünün yedekliliğini sağlayacak şekilde bir Felaket Kurtarma Merkezi ve bu merkez için ağ cihazları, ağ güvenlik cihazları, veri depolama cihazları gibi altyapı ürünlerine ihtiyaç duyulmaktadır. İşlerin sürdürülmesi için oluşan ihtiyaçların karşılanabilmesi adına her geçen gün yeni ihtiyaçlar oluşabilmekte ve bu doğrultuda da cihaz ve yazılım lisansları temini gerekmektedir. Veri merkezimiz cihazlarında enerji, soğutma ve alan yetersiz kalmaya başlamış olup daha büyük bir veri merkezine ihtiyaç duyulmuştur. Telefon altyapısı teknolojik olarak geri kalmıştır. VOİP telefon mimarisine geçiş çalışmaları yapılması gerekmektedir.

Üniversite hastaneleri teknolojiadaki yenilikler, bilinçlenen ve beklentileri her zaman artan hasta ve hasta yakınları, sağlık sistemindeki gelişmeler vb. nedenlerle kendilerini sürekli geliştirmek ve yenilemek ihtiyacı içindedirler. Bu kapsamda fiziki mekan, demirbaş, büro malzemesi ve insan kaynakları ihtiyaçlarının karşılanması gerekmektedir. Genel olarak verilen hastane hizmetlerindeki kalitenin artırılması, hasta ve çalışan memnuniyetlerine önem verilmesi, teknolojik ve bilimsel gelişmelere ayak uydurulması hastane gelir ve gider kaynaklarının etkin ve verimli kullanılmasında önem taşımaktadır.

EK-1 2016 Yılı Harcamaları Dönem Gerçekleşme Raporu

Tablo 36 2016 Yılı Harcamaları Dönem Gerçekleşme Raporu

Sektör Adı : Eğitim

2016 4.Dönem Sonu Yıl İçi Kümülatif Nakdi

Bim No (1)	YSK (2)	Proje No (3)	Proje Adı (4)	Bütçe Türü (5)	Bitiş Yılı (6)	Yeri (7)	Proje Tut. Dış (8)	Proje Tut. Toplam (9)	2015 Kümülatif Harcama (10)	Ödenek Dış Kredi (11)	Ödenek Dış Özkaynak (12)	Ödenek Toplam (13)	+ / - (14)	Aktarma Mikt.(15)	Harcama Dış Kredi (16)	Harcama Dış Özkaynak (17)	Harcama Toplam (18)
254912	438,	2008H032320	Derslik ve Merkezi Birimler	ÖZEL BÜTÇE	2017	Ankara	0,	132.000,	103.608,	0,	0,	13.700,	(+)	5.500,	0,	0,	5.500,
254918	438,	2013H031060	Büyük Onarım	ÖZEL BÜTÇE	2017	Ankara	0,	40.000,	23.528,	0,	0,	12.000,	0,	0,	0,	0,	4.581,
254915	438,	2013H031070	Kampus Altyapısı	ÖZEL BÜTÇE	2017	Ankara	0,	9.000,	5.005,	0,	0,	2.000,	(+)	3.377,	0	0	1.059,
249206	438,	2014H050100	Açık ve Kapalı Spor Tesisleri	ÖZEL BÜTÇE	2017	Ankara	0,	4.000,	2.000,	0,	0,	1.500,	0,	0,	0,	0,	0,
244001	438,	2016H032300	Çeşitli Ünitelerin Etüd Projesi	ÖZEL BÜTÇE	2016	Ankara	0,	300,	0,	0,	0,	300,	0,	0,	0,	0,	261,
246011	438,	2016H032310	Muhtelif İşler	ÖZEL BÜTÇE	2016	Ankara	0,	8.000,	0,	0,	0,	8.000,	(+)	1.313,	0	0	7.306,
244007	438,	2016H032310	Muhtelif İşler	ÖZEL GELİR	2016	Ankara	0,	0,	0,	0,	0,	400,	0,	0,	0,	0,	0,
244168	438,	2016H032320	Yayın Alımı	ÖZEL BÜTÇE	2016	Ankara	0,	4.000,	0,	0,	0,	4.000,	(+)	325,	0	0	4.184,
TOPLAM							0,	197.300,	134.141,	0,	0,	41.500,		10.515,	0,	0,	22.891,

Sektör Adı : Sağlık

2016 4.Dönem Sonu Yıl İçi Kümülatif Nakdi

Bim No (1)	YSK (2)	Proje No (3)	Proje Adı (4)	Bütçe Türü (5)	Bitiş Yılı (6)	Yeri (7)	Proje Tut. Dış (8)	Proje Tut. Toplam (9)	2015 Kümülatif Harcama (10)	Ödenek Dış Kredi (11)	Ödenek Dış Özkaynak (12)	Ödenek Toplam (13)	+ / - (14)	Aktarma Mikt.(15)	Harcama Dış Kredi (16)	Harcama Dış Özkaynak (17)	Harcama Toplam (18)
267955	438,	1998I001310	Çocuk Hastanesi	ÖZEL BÜTÇE	2017	Ankara	0,	55.793,	19.716,	0,	0,	1,	0,	0,	0,	0,	0,
272433	438,	2013I000250	Acil Servis ve Onkoloji Hastanesi	ÖZEL BÜTÇE	2018	Ankara	0,	132.000,	8.420,	0,	0,	11.999,	(+)	12.300,	0	0	24.290,
272430	438,	2013I000250	İnşaat	ÖZEL BÜTÇE	2018	Ankara	0,	100.000,	8.420,	0,	0,	11.999,	(+)	12.300,	0	0	24.290,
263807	438,	2013I000250	Makina ve Teçhizat Alımı	ÖZEL BÜTÇE	2018	Ankara	0,	32.000,	0,	0,	0,	0,	0	0	0	0	0,
265016	438,	2016I000200	Muhtelif İşler	DÖNER SERMAYE	2017	Ankara	0,	6.000,	0,	0,	0,	6.000,	0,	0,	0,	0,	0,
264242	438,	2016I000200	Muhtelif İşler	ÖZEL BÜTÇE	2017	Ankara	0,	50.000,	0,	0,	0,	40.000,	(+)	1.430,	0	0	25.411,
TOPLAM							0,	243.793,	28.136,	0,	0,	58.000,	0	13.730,	0	0	49.701,

Sektör Adı : DHK

2016 4.Dönem Sonu Yıl İçi Kümülatif Nakdi

Bim No (1)	YSK (2)	Proje No (3)	Proje Adı (4)	Bütçe Türü (5)	Bitiş Yılı (6)	Yeri (7)	Proje Tut. Dış (8)	Proje Tut. Toplam (9)	2015 Kümülatif Harcama (10)	Ödenek Dış Kredi (11)	Ödenek Dış Özkaynak (12)	Ödenek Toplam (13)	+ / - (14)	Aktarma Mikt.(15)	Harcama Dış Kredi (16)	Harcama Dış Özkaynak (17)	Harcama Toplam (18)
258033	438,	2014K120400	Merkezi Araştırma Laboratuvarı	ÖZEL BÜTÇE	2017	Ankara	0,	16.981,	6.600,	0,	0,	2.990,	0,	0,	0,	0,	2.990,
258039	438,	2014K120400	İnşaat	ÖZEL BÜTÇE	2017	Ankara	0,	11.321,	6.600,	0,	0,	2.990,	0,	0,	0,	0,	2.990,
246904	438,	2014K120400	Diğer	ÖZEL BÜTÇE	2017	Ankara	0,	5.660,	0,	0,	0,	0,	0,	0,	0,	0,	0,
257936	438,	2016K120330	Rektörlük Bilimsel Araştırma Projeleri	ÖZEL GELİR	2016	Ankara	0,	6.739,	0,	0,	0,	6.739,	0,	0,	0,	0,	6.739,
257670	438,	2016K121220	Fotonik Uygulama ve Araştırma Altyapısının Gelişti	ÖZEL BÜTÇE	2017	Ankara	0,	9.240,	0,	0,	0,	10,	0,	7.000,	0,	0,	7.010,
TOPLAM							0,	32.960,	6.600,	0,	0,	9.739,	0,	7.000,	0,	0,	16.739,

EK-2 2016 Yılı Kamu Yatırımları Özet Tablosu

Tablo 37 2016 Yılı Kamu Yatırımları Özet Tablosu (Özel Bütçe)

Sektör	Proje Sayısı	Proje Tutarı		2015 Sonu Kümülatif Harcama			2016 Yılı Program Ödenek			2016 Yılı Revize Ödenek			2016 Yılı Başından Dönem Sonuna Kadar Nakdi Gerçekleşme		
		Dış	Toplam	Dış		Toplam	Dış		Toplam	Dış		Toplam	Dış		Toplam
				Kredi	Özk.		Kredi	Özk.		Kredi	Özk.		Kredi	Özk.	
Tarım															
Madencilik															
İmalat															
Enerji															
Ulaştırma.- Hab.															
Turizm															
Konut															
Eğitim	7		197.300			134.141			41.500			52.015			22.891
Sağlık	3		243.793			28.136			52.000			65.730			49.701
D.Kamu Hizm.	3		32.960			6.600			9.739			16.739			16.739
-İktisadi															
-Sosyal	3		32.960			6.600			9.739			16.739			16.739
TOPLAM	13		474.053			168.877			103.239			134.484			89.331

Tablo 38 2015 Yılı Kamu Yatırımları Özet Tablosu (Döner Sermaye)

Sektör	Proje Sayısı	Proje Tutarı		2015 Sonu Kümülatif Harcama			2016 Yılı Program Ödenek			2016 Yılı Revize Ödenek			2016 Yılı Başından Dönem Sonuna Kadar Nakdi Gerçekleşme		
		Dış	Toplam	Dış		Toplam	Dış		Toplam	Dış		Toplam	Dış		Toplam
				Kredi	Özk.		Kredi	Özk.		Kredi	Özk.		Kredi	Özk.	
Tarım															
Madencilik															
İmalat															
Enerji															
Ulaştırma.- Hab.															
Turizm															
Konut															
Eğitim															
Sağlık	1		6.000						6.000						1.194
D.Kamu Hizm.															
-İktisadi															
-Sosyal															
TOPLAM	1		6.000						6.000						1.194