

FEN BİLİMLERİ ENSTİTÜSÜ

2015 YILI

FAALİYET RAPORU

İÇİNDEKİLER

ÜST YÖNETİCİ SUNUŞU	3
I- GENEL BİLGİLER.....	4
A- Misyon ve Vizyon.....	4
B- Yetki, Görev ve Sorumluluklar.....	4
C- İdareye İlişkin Bilgiler	5
1- Fiziksel Yapı.....	5
2- Örgüt Yapısı	8
3- Bilgi ve Teknolojik Kaynaklar	11
4- İnsan Kaynakları.....	12
5- Sunulan Hizmetler	14
6- Yönetim ve İç Kontrol Sistemi	17
D- Diğer Hususlar	17
II- AMAÇ ve HEDEFLER	18
A- İdarenin Amaç ve Hedefleri.....	18
B- Temel Politikalar ve Öncelikler	20
III- FAALİYETLERE İLİŞKİN BİLGİ VE DEĞERLENDİRMELER.....	21
A- Mali Bilgiler.....	21
1- Bütçe Uygulama Sonuçları.....	21
2- Temel Mali Tablolara İlişkin Açıklamalar	21
3- Mali Denetim Sonuçları.....	21
4- Diğer Hususlar.....	21
B- Performans Bilgileri.....	21
1- Faaliyet ve Proje Bilgileri	21
2- Performans Sonuçları Tablosu.....	23
3- Performans Sonuçlarının Değerlendirilmesi	24
4- Performans Bilgi Sisteminin Değerlendirilmesi.....	24
5- Diğer Hususlar.....	24
IV- KURUMSAL KABİLİYET ve KAPASİTENİN DEĞERLENDİRİLMESİ.....	24
A- Üstünlükler	24
B- Zayıflıklar	25
C- Değerlendirme.....	26
V- ÖNERİ VE TEDBİRLER.....	29

ÜST YÖNETİCİ SUNUŞU

Gazi Üniversitesi Fen Bilimleri Enstitüsü (FBE) 1983 yılında kurulmuş en köklü enstitülerin başında gelmekte ve üniversitemizde kurulan ilk enstitü olma özelliğini taşımaktadır. Fen Bilimleri Enstitüsü ülkemizin ihtiyacı olan beyin gücünün yetişmesine katkı sağlamak için lisansüstü eğitim-öğretim, bilimsel araştırma ve uygulama faaliyetleri yürüten bir enstitüdür. Lisansüstü eğitim-öğretim ve araştırma faaliyetlerinde üniversitemiz içinde önemli yeri olan FBE; seçkin akademik kadrosu ile fen bilimleri, mühendislik mimarlık ve teknoloji alanında geleceğimizin seçkin bilim insanlarını, araştırmacılarını, bilgili ve deneyimli yöneticilerini, kalifiye elemanlarını yetiştirme görevini yerine getiren, toplam kalite anlayışını benimsemiş, öğrenci eksenli, başarı odaklı ve şeffaf yönetim anlayışını benimsemiş bir birim olarak hizmet vermektedir. FBE, bilimsel araştırma faaliyetlerinde gerek üniversitemizin gerekse ülkemizin teknik ve teknolojik olarak gelişmesine ve bilimsel saygınlığına katkı sağlayan, üniversite-sanayi-kurum-kuruluş işbirliğine önem veren, kamu ve özel sektöre danışmanlık yapan, projeler yürüten ve elde ettiği çıktılardan akademik çalışmalar yapan önemli bir enstitüdür.

FBE’de; Fen, Mühendislik, Mimarlık, Teknik Eğitim ve Teknoloji Fakülteleri’ne ait 41 anabilim dalı ve FBE bünyesinde bulunan 6 ortak program olarak açılan anabilim dalları ile birlikte toplam 41 anabilim dalında tezli/tezsiz yüksek lisans ve doktora programları yürütülmektedir. Enstitümüz bünyesindeki disiplinlerarası anabilim dallarımız, çok çeşitli konularda uzmanlaşmış akademik kadrosu ile birçok öğrenciye eğitim ve öğretim ve danışmanlık hizmeti vermektedir. 2015 yılsonu itibarıyla FBE’de; 5422’si tezli yüksek lisans, 82’si tezsiz yüksek lisans ve 1247’si doktora programında olmak üzere toplam 6751 öğrenciye lisansüstü eğitim verilmektedir.

Enstitü yönetim kurulu kararları şeffaf ve hesap verebilir yönetim anlayışımız doğrultusunda, FBE web sayfasında ilan edilmeye devam etmektedir. Ulusal ve uluslararası akredite edilmiş bir enstitü olmak için başlatılan çalışma FBE Akreditasyon Çalışma Komisyonu tarafından tamamlanarak FBE web sayfasında Lisansüstü Eğitimde Akreditasyon Raporu olarak duyurulmuştur. Bu amaçla, anabilim dallarında verilen lisansüstü derslerin ve içeriklerinin güncellenmesi, bu derslere ait ölçme ve değerlendirme yöntemlerinin gözden geçirilmesi, eğitim-öğretim çıktılarının ölçülmesi ve lisansüstü tezlerin projeye, yayına, patent’e, faydalı modele ve markaya dönüştürülmesi hedeflenmektedir. Ayrıca, disiplinlerarası lisansüstü program sayısının artırılması ve lisansüstü eğitimde uluslararası işbirliklerinin sağlanması ile ilgili çalışmalar hedeflenmektedir.

Enstitümüzün sadece ülkemizde değil dünyada da marka olması için katkı sağlayan herkese yönetim adına teşekkürlerimi sunarım.

Saygılarımla.

Prof. Dr. Metin GÜRÜ
Enstitü Müdürü

I- GENEL BİLGİLER

A. Misyon ve Vizyon

Misyon

Fen Bilimleri Enstitümüzün Misyonu; mühendislik, mimarlık ve teknoloji alanlarında, nitelikli araştırmacı ile bilgi ve beceriye sahip bireyler yetiştirilmesine öncülük etmek, bunu gerçekleştirmek için eğitim programlarının sürekli geliştirilmesini, değerlendirilmesini ve etkin olarak yürütülmesini sağlamak, tüm programlarda eğitim kalitesinin yükseltilmesine katkıda bulunmak, ulusal ve uluslararası ortak araştırma faaliyetlerini ve proje çalışmalarını desteklenmek, bu amaçla yeni programların açılmasını, yapılacak tez çalışmalarında ülkemiz ve insanımızın ihtiyaçlarını öne alarak dünya bilimine katkı sağlamayı teşvik etmektir.

Vizyon

Fen Bilimleri Enstitümüzün Vizyonu; üstün nitelikli, eğitimi aldığı meslekle yaşam kalitesini geliştireceğine inanan öğrenciler tarafından tercih edilen, mezunları aldıkları eğitimle alanlarında seçkin bir yere sahip olan, yürüttüğü eğitim programlarıyla üniversitelere nitelikli bilim insanı yetiştiren, bilimsel ve teknolojik araştırmaları destekleyerek, ulusal ve uluslararası düzeyde artırarak sürdüren saygın bir kurum olmaktır. Günümüzün gereksinimleri ve geleceğe dair doğru öngörülerle doğrultusunda lisansüstü düzeyde eğitim-öğretim programlarını sürdürerek ve bunları sürekli güncelleyerek, araştırmaya dayalı öğrenmeyi gözetken eğitim-öğretim yöntemleri uygulamaktır. Bilimsel araştırma faaliyetlerinde üniversite-sanayi-kurum-kuruluş işbirliğine önem vererek; ulusal ve uluslararası yeniliklerin geliştirilmesi ve yaygınlaştırılmasına ortam hazırlamaktır.

B. Yetki, Görev ve Sorumluluklar

2547 sayılı Yükseköğretim Kanunu'nun 19. maddesi göre kurulan enstitülerin organları, bu organların seçimleri, görev süreleri, yetki ve sorumlulukları aşağıdaki şekilde belirlenmiştir:

- a) Enstitünün organları, Enstitü Müdürü, Enstitü Kurulu ve Enstitü Yönetim Kuruludur.
- b) Enstitü müdürü, üç yıl için rektör tarafından atanır. Süresi biten müdür tekrar atanabilir. Müdürün, enstitüde görevli aylıklı öğretim elemanları arasından üç yıl için atayacağı en çok iki yardımcısı bulunur. Müdüre vekalet etme veya müdürlüğün boşalması hallerinde yapılacak işlem, dekanlarda olduğu gibidir. Enstitü müdürü, bu kanun ile dekanlara verilmiş olan görevleri enstitü bakımından yerine getirir.
- c) Enstitü Kurulu, müdürün başkanlığında, müdür yardımcıları ve enstitüyü oluşturan anabilim dalı başkanlarından oluşur.
- d) Enstitü Yönetim Kurulu, müdürün başkanlığında, müdür yardımcıları, müdürce gösterilecek altı aday arasından enstitü kurulu tarafından üç yıl için seçilecek üç öğretim üyesinden oluşur.
- e) Enstitü Kurulu ve Enstitü Yönetim Kurulu, bu kanunla fakülte kurulu ve fakülte yönetim kuruluna verilmiş görevleri enstitü bakımından yerine getirirler.

FBE Yönetim Kurulu aşağıda isimleri belirtilen üyelerden oluşmuştur.

Prof. Dr. Metin GÜRÜ (Müdür)
Doç. Dr. Adem TATAROĞLU (Müdür Yardımcısı)
Doç. Dr. Abdulkadir GÜLLÜ (Müdür Yardımcısı)
Prof. Dr. Güngör BAL (Üye)
Prof. Dr. İrfan AR (Üye)
Prof. Dr. Elif ORHAN (Üye)

01.01.2006 tarihi itibarıyla yürürlüğe giren 5018 Sayılı Kamu Mali Yönetimi ve Kontrol Kanunu, mali saydamlık, hesap verilebilirlik, kamu kaynaklarının etkili, verimli ve ekonomik kullanımı gibi iyi mali yönetim ilkelerini esas almaktadır. Üniversitemizin bir harcama birimi olan Enstitümüzün kaynaklarını daha etkili, ekonomik ve verimli bir şekilde kullanabilmek için yürütülen tüm mali karar ve işlemler mali kontrol ve değerlendirmeye tabi tutulmaktadır. Bu çerçevede mali işlemlerin yapılması sürecinde işlemler, harcama yetkililerince mevzuata uygunluk açısından kontrol edilmektedir.

Enstitümüzün 2015 yılı bütçesi 13.907.251 TL olup mali yetkilileri aşağıda verilmiştir.

Prof. Dr. Metin GÜRÜ - Enstitü Müdürü (Harcama Yetkilisi)
Savaş AKYIL - Enstitü Sekreteri (Gerçekleştirme Görevlisi)

C. İdareye İlişkin Bilgiler

1- Fiziksel Yapı

Fiziki kaynaklara ilişkin bilgiler çizelgeler halinde aşağıda verilmiştir.

1.1- Eğitim Alanları Derslikler

Enstitümüze ait derslik bulunmamaktadır.

1.2- Sosyal Alanlar

1.2.1.Kantinler ve Kafeteryalar

Enstitümüze ait kantin ve kafeterya bulunmamaktadır. Teknoloji Fakültesi kantin ve kafeteryalarından faydalanılmaktadır.

1.2.2.Yemekhaneler

Enstitümüze ait yemekhane bulunmamaktadır. Üniversitenin öğrenci ve öğretim üyesi yemekhaneleri kullanılmaktadır.

1.2.3.Misafirhaneler

Enstitümüze ait misafirhane bulunmamaktadır. Üniversitenin misafirhaneleri kullanılmaktadır.

1.2.4.Öğrenci Yurtları

Öğrenci yurtları bulunmamaktadır. Üniversitenin ve Kredi Yurtlar Kurumunun yurtlarından faydalanılmaktadır.

1.2.5. Lojmanlar

Enstitümüze ait Lojman bulunmamaktadır.

1.2.6. Spor Tesisleri

Enstitümüze ait spor tesisi bulunmamaktadır. Üniversitenin spor tesislerinden faydalanılmaktadır.

1.2.7. Toplantı – Konferans Salonları

	Kapasitesi 0-50	Kapasitesi 51-75	Kapasitesi 76-100	Kapasitesi 101-150	Kapasitesi 151-250	Kapasitesi 251-Üzeri
Toplantı Salonu	0	-	-	-	-	-
Konferans Salonu	-	-	-	-	-	-
Toplam	0	-	-	-	-	-

1.2.8. Sinema Salonu

Bulunmamaktadır.

1.2.9. Eğitim ve Dinlenme Tesisleri

Bulunmamaktadır.

1.2.10. Öğrenci Kulüpleri

Bulunmamaktadır.

1.2.11. Mezun Öğrenciler Derneği

Enstitü mezunlarının kurduğu bir dernek bulunmamaktadır.

1.2.12. Okul Öncesi ve İlköğretim Okulu Alanları

Üniversiteye ait 2 adet okulöncesi ve ilköğretim okulu bulunmaktadır.

1.3- Hizmet Alanları

1.3.1. Akademik Personel Hizmet Alanları

	Sayısı (Adet)	Alanı (m ²)	Kullanan Sayısı (Kişi)
Çalışma Odası	5	30-60	17
Toplam	5	241	17

1.3.2. İdari Personel Hizmet Alanları

	Sayısı (Adet)	Alanı (m ²)	Kullanan Sayısı
Servis	-	-	-
Çalışma Odası	7	15-55	23
Toplam	7	189	23

1.4- Ambar Alanları

Ambar Sayısı: 1 Adet

Ambar Alanı: 6 m²

1.5- Arşiv Alanları

Arşiv Sayısı: 2 Adet

Arşiv Alanı: 400 m²

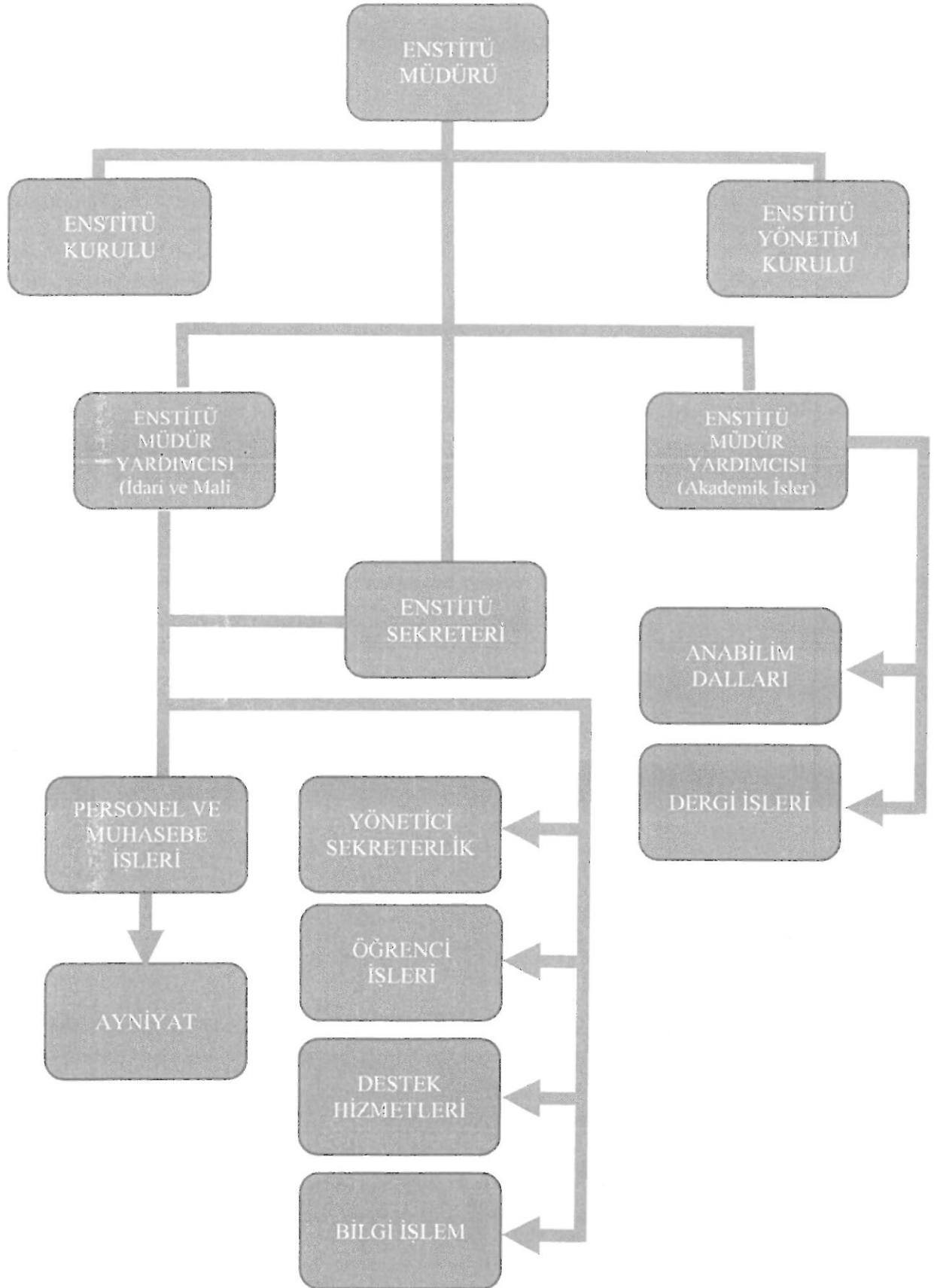
1.6- Atölyeler

Bulunmamaktadır.

1.7- Hastane Alanları

Hastane alanı bulunmamaktadır.

2- Örgüt Yapısı



Enstitü Yönetimi

Prof. Dr. Metin GÜRÜ (Müdür)
Doç. Dr. Adem TATAROĞLU (Müdür Yardımcısı)
Doç. Dr. Abdulkadir GÜLLÜ (Müdür Yardımcısı)
Savaş AKYIL (Enstitü Sekreteri)

Akademik Personel

Müdür ve Müdür Yardımcıları ile birlikte Enstitümüze doğrudan bağlı 6 Anabilim Dalı Başkanlığı ile Bilgi İşlem, Enstitü Dergileri, Ölçme, Değerlendirme ve Tez kontrol birimlerinde çalışan 15 akademik personel bulunmaktadır.

Adı Soyadı	Anabilim Dalı /Birimi
Prof. Dr. Mustafa ALKAN	Bilgi Güvenliği Mühendisliği
Prof. Dr. Göksel ÖZKAN	Kazaların Çevresel ve Teknik Araştırması
Prof. Dr. Yakup İÇİNGÜR	Trafik Planlaması ve Uygulaması
Prof. Dr. İrfan AR	Çevre Bilimleri
Prof. Dr. Elif ORHAN	İleri Teknolojiler
Doç. Dr. İbrahim SEFA	Akıllı Şebekeler
Dr. Murat DENER	Bilişim Koordinatörü
Arş. Gör. Yasin İNAĞ	Bilgi İşlem
Arş. Gör. Duygu ZARALI	Bilgi İşlem
Arş. Gör. Mihraç KÜPELİ	Enstitü Dergisi
Arş. Gör. Ahmet KOCATÜRK	Enstitü Dergisi
Arş. Gör. Esra ÖZKAN AKSU	Tez Kontrol ve Destek

İdari Personel

Enstitümüzde öğrenci işleri, muhasebe, satın alma, özlük işleri, sekreterlik, evrak kayıt ve hizmetli kadrolarında çalışan 24 idari personel bulunmaktadır.

Adı Soyadı	Görevi
Savaş AKYIL	Enstitü Sekreteri
Aslan ÜLKER	Enstitü Sekreter Yardımcısı, Muhasebe
Yıldız YILMAZ	Yönetici Sekreter
Duygu YÜREKLİ	Yönetici Sekreter
Ashı GÜLTEKİN	Yönetici Sekreter (Yönetim Kurulu Yazışmaları)
Rızanur ÇATAK	Muhasebe
Önder Çağrı ÇEÇEN	Personel ve Özlük İşleri
Adem ÖZEN	Memur
Erkan YAZIR	Satın Alma, Taşınır Kayıt Kontrol Yetkilisi
Zülfünaz YÜKSEL BOĞA	Öğrenci İşleri
Munise BAŞ	Öğrenci İşleri
Emine TÜTÜNCÜ	Öğrenci İşleri
Figen ASAL	Öğrenci İşleri
Nurşen ZENGİN	Öğrenci İşleri
Doğan KARA	Öğrenci İşleri
Coşkun Didar MADAK	Öğrenci İşleri
Barış Cem ÖNAL	Öğrenci İşleri
Hülya AYDIN	Öğrenci İşleri
Adem KOÇ	Öğrenci İşleri
Kudret EKİCİ	Evrak Kayıt
Zeyno GAZİOĞLU	Enstitü'ye doğrudan bağlı Anabilim dalları sekreteri
Şinasi BECENE	Hizmetli
Mesut CANKUR	Hizmetli (Şirket Elemanı)
Oğuz KELEŞ	Hizmetli (Şirket Elemanı)

3- Bilgi ve Teknolojik Kaynaklar

3.1- Yazılımlar

Enstitüye ait lisanslı yazılımlar kullanılmaktadır.

3.2- Bilgisayarlar

Masa üstü bilgisayar Sayısı: 45 Adet
Taşınabilir bilgisayar Sayısı: 10 Adet

3.3- Kütüphane Kaynakları

Üniversite kütüphane kaynaklarından faydalanılmaktadır.

Elektronik Yayın Sayısı: 4 Adet

3.4- Diğer Bilgi ve Teknolojik Kaynaklar

Cinsi	İdari Amaçlı (Adet)	Eğitim Amaçlı (Adet)	Araştırma Amaçlı (Adet)
Projeksiyon	-	2	-
Yazıcı	7	28	-
Slayt makinesi	-	-	-
Faks	1	-	-
Episkop	-	-	-
Barkot Okuyucu	-	-	-
Baskı makinesi	-	1	-
Fotokopi makinesi	-	2	-
Tepegöz	-	1	-
Fotoğraf makinesi	-	-	-
Kameralar	-	-	-
Televizyonlar	1	-	-
Tarayıcılar	-	5	-
Müzik Setleri	-	-	-
Mikroskoplar	-	-	-
DVD ler	-	-	-

4- İnsan Kaynakları

4.1- Akademik Personel

Enstitümüz kadrosunda 7 doçent 3 Yardımcı Doçent bulunmaktadır. Enstitümüzde kadrolu 5 Araştırma Görevlisi bulunmaktadır. Diğer Araştırma Görevlileri ÖYP kapsamında eğitim gören Yüksek Lisans ve Doktora öğrencileridir. 2 Doktoralı asistanımız bulunmaktadır.

Akademik Personel					
	Kadroların Doluluk Oranına Göre			Kadroların İstihdam Şekline Göre	
	Dolu	Boş	Toplam	Tam Zamanlı	Yarı Zamanlı
Profesör	-	-	-	-	-
Doçent	7	-	-	7	-
Yrd. Doçent	3	-	-	3	-
Öğretim Görevlisi	-	-	-	-	-
Okutman	-	-	-	-	-
Çevirici	-	-	-	-	-
Eğitim- Öğretim Planlamacısı	-	-	-	-	-
Araştırma Görevlisi (ÖYP)	135	-	-	135	-
Uzman	-	-	-	-	-

4.2- Yabancı Uyruklu Akademik Personel

Yabancı uyruklu akademik personel bulunmamaktadır.

4.3- Diğer Üniversitede Görevlendirilen Akademik Personel

Diğer üniversitede görevlendirilen akademik personel bulunmamaktadır.

4.4- Başka Üniv. Kurumda Görevlendirilen Akademik Personel

Başka üniv. kurumunda görevlendirilen akademik personel bulunmamaktadır.

4.5- Sözleşmeli Akademik Personel

Sözleşmeli akademik personel bulunmamaktadır.

4.6- Akademik Personelin Yaş İtibariyle Dağılımı

	21-25 Yaş	26-30 Yaş	31-35 Yaş	36-40 Yaş	41-50 Yaş	51- Üzeri
Kişi Sayısı	36	83	21	16	4	1
Yüzde	23	52	13	10	2	0

4.7- İdari Personel

İdari Personel (Kadroların Doluluk Oranına Göre)			
	Dolu	Boş	Toplam
Genel İdari Hizmetler	16	-	16
Sağlık Hizmetleri Sınıfı	-	-	-
Teknik Hizmetleri Sınıfı	-	-	-
Eğitim ve Öğretim Hizmetleri sınıfı	-	-	-
Avukatlık Hizmetleri Sınıfı.	-	-	-
Din Hizmetleri Sınıfı	-	-	-
Yardımcı Hizmetli	-	-	-
Toplam	16		16

4.8- İdari Personelin Eğitim Durumu

	İlköğretim	Lise	Ön Lisans	Lisans	Y.L. ve Dokt.
Kişi Sayısı	-	5	4	6	1
Yüzde	0	31	25	37	7

4.9- İdari Personelin Hizmet Süreleri

	1 – 3 Yıl	4 – 6 Yıl	7 – 10 Yıl	11 – 15 Yıl	16 – 20 Yıl	21 - Üzeri
Kişi Sayısı	1	1	2	3	3	6
Yüzde	6	6	13	18	18	39

4.10- İdari Personelin Yaş İtibariyle Dağılımı

	21-25 Yaş	26-30 Yaş	31-35 Yaş	36-40 Yaş	41-50 Yaş	51- Üzeri
Kişi Sayısı	-	2	1	4	5	4
Yüzde	-	13	6	25	31	25

4.11- İşçiler

-

4.12- Sürekli İşçilerin Hizmet Süreleri

-

4.13- Sürekli İşçilerin Yaş İtibariyle Dağılımı

5- Sunulan Hizmetler

5.1- Eğitim Hizmetleri

5.1.1- Öğrenci Sayıları

Öğrenci Sayıları									
Birimin Adı	I. Öğretim			II. Öğretim			Toplam		Genel Toplam
	E	K	Top.	E	K	Top.	Kız	Erkek	
Fen Bilimleri Enstitüsü	4305	2364	6669	60	22	82	2386	4365	6751
Toplam	4305	2364	6669	60	22	82	2386	4365	6751

5.1.2- Yabancı Dil Hazırlık Sınıfı Öğrenci Sayıları

-

5.1.3- Öğrenci Kontenjanları

-

5.1.4- Yüksek Lisans ve Doktora Programları

Program Adı	Yüksek Lisans Yapan Sayısı		Doktora Yapan Sayısı	Toplam
	Tezli	Tezsiz		
Ağaç İşleri Endüstri Müh.	47	-	9	56
Bilgi Güvenliği Mühendisliği	25	-	3	28
Bilgisayar Mühendisliği (Mühendislik Fak.)	157	-	53	210
Bilgisayar Mühendisliği (Teknoloji Fak.)	93	-	42	135
Biyoloji	230	-	55	285
Çevre Bilimleri	139	8	7	154
Elektrik Eğitimi	46	1	20	67
Elektrik Elektronik Mühendisliği (Mühendislik Fak.)	292	-	87	379
Elektrik Elektronik Mühendisliği (Teknoloji Fak.)	100	-	25	125
Endüstri Mühendisliği (Mühendislik Fak.)	63	39	319	421
Endüstriyel Teknoloji Eğitimi	31	1	13	45
Enerji Sistemleri Mühendisliği	154	-	29	183
Endüstriyel Tasarım Mühendisliği	52	-	2	54
Endüstri Ürünleri Tasarımı	24	-	10	34

Fizik	265	-	103	368
İleri Teknolojiler	160	-	17	177
İmalat Mühendisliği	75	3	28	106
İnşaat Mühendisliği (Mühendislik Fak.)	302	5	59	366
İnşaat Mühendisliği (Teknoloji Fak.)	73	6	24	103
İstatistik	254	-	43	297
Kazaların Çevresel ve Teknik. Ara.	78	7	68	153
Kimya	253	-	70	323
Kimya Mühendisliği	167	2	48	217
Makina Eğitimi	170	1	31	202
Makina Mühendisliği	642	-	106	748
Matematik	292	7	46	345
Metal Eğitimi	67	-	10	77
Metalurji ve Malzeme Mühendisliği	74	1	17	92
Mimarlık	410	1	84	495
Mobilya ve Dekorasyon Eğitimi	37	-	6	43
Otomotiv Mühendisliği	18	-	4	22
Şehir ve Bölge Planlama	157	-	55	212
Trafik Planlaması ve Uygulaması	145	5	-	150
Yapı Eğitimi	54	-	8	62
Smart Grids	3	-	-	3
City And Regional Planning	-	-	-	-
Mechanical Engineering	-	-	-	-
Architecture	-	-	-	-
Electrical Electronic Engineering	17	-	2	19
Chemistry	-	-	-	-
Civil Engineering	-	-	-	-
TOPLAM	5422	82	1247	6751

5.1.5- Yabancı Uyruklu Öğrenciler

Yabancı Uyruklu Öğrencilerin Sayısı ve Bölümleri			
	Bölümü		
	Kadın	Erkek	Toplam
Enstitüler	95	231	326
Toplam	95	231	326

5.2- Sağlık Hizmetleri

Birimimizde sağlık hizmetleri bulunmamaktadır.

5.3-İdari Hizmetler

- Personelin Eğitilmesi
- EBYS Sistemine uyum eğitimi
- Bilgisayar kullanım eğitimi
- Güvenlik farkındalık eğitimi

5.4-Diğer Hizmetler

Birimimizde diğer hizmetler bulunmamaktadır.

6- Yönetim ve İç Kontrol Sistemi

Enstitümüzün harcama yetki alanına kırtasiye ve büro sarf malzemeleri alımı girmektedir.

Bunun dışında ihale gerektirecek bir satın alma bu dönemde yapılmamıştır.

Enstitümüzde belirli dönemlerde depo sayımı yapılmaktadır.

Yılda bir kez İç Denetim Birimi kontrolü yapılmaktadır.

D- Diğer Hususlar

Birimimizde belirtilenler dışında diğer husus bulunmamaktadır.

II- AMAÇ ve HEDEFLER

A. İdarenin Amaç ve Hedefleri

Stratejik Hedefler	
Stratejik Amaç-1 EĞİTİM VE ÖĞRETİMDEKİ KALİTENİN YÜKSELTİLMESİ	Hedef-1 Lisansüstü programların çağdaş normlara uygun hale getirilmesi
	Hedef-2 Lisansüstü programlardaki ders içeriklerinin bilimsel gelişmeleri takip edecek şekilde güncelleştirilmesi ve geliştirilmesi
	Hedef-3 Disiplinlerarası lisansüstü program sayısının artırılması
	Hedef-4 Erasmus/Farabi/Mevlana değişim programlarından yararlanan öğrenci sayısının artırılması
	Hedef-5 Uluslararası üniversiteler ile ortak araştırma ve proje faaliyetlerinin artırılması
	Hedef-6 Lisansüstü tezlerin, ülke ekonomisine ve bilimsel gelişimine katkılarının daha çok artırılması
	Hedef-7 Bilimsel araştırma faaliyetlerinde üniversite-sanayi-kurum-kuruluş işbirliğinin artırılması
	Hedef-8 Açılan İngilizce lisansüstü programların sayısının artırılması
	Hedef-9 Uluslararası üniversiteler ile ortak lisansüstü programların açılması
Stratejik Amaç-2 BİLİMSEL ARAŞTIRMA YAYIN VE ETKİNLİKLERİN GELİŞTİRİLMESİ	Hedef-1 Yurtiçi ve yurtdışında alanında uzman akademisyenlerin konferans ve seminer vermek üzere davet edilmesi
	Hedef-2 Lisansüstü programlarda bilimsel etkinliklerin artırılması
	Hedef-3 Lisansüstü tezlerden yapılacak yayın sayısının artırılması
	Hedef-4 Ulusal ve uluslararası bilimsel etkinliklere katılımın artırılması
	Hedef-5 Fen Bilimleri dergilerine yayın gönderilmesinin teşvik edilmesi
Stratejik Amaç-3 FİZİKİ ALTYAPIYI İYİLEŞTİRME	Hedef-1 Enstitünün fiziksel mekânının iyileştirilmesi
	Hedef-2 Derslik eksikliklerinin giderilmesi ve dersliklerin modern eğitim araçları ile donatılması
	Hedef-3 Bilgi ve iletişim altyapısının tamamen elektronik hale getirilmesi
	Hedef-4 İdari personelin kullandığı altyapının iyileştirilmesi
Stratejik Amaç-4 TANITIM FAALİYETLERİ	Hedef-1 Fen Bilimleri Enstitüsü tanıtım broşürünün hazırlanması
	Hedef-2 Fen Bilimleri Enstitüsünde yapılan etkinliklerin ve bilimsel toplantıların kamuoyu ile paylaşılması
	Hedef-1 Lisansüstü eğitim ve öğretim programına başvuru için gerekli olan kriterlerin güncellenmesi

Stratejik Amaç-5 ÖĞRENCİ KALİTESİNİN ARTIRILMASI	Hedef-2 Öğrencilerin İngilizce, Türkçe dil ve iletişim becerilerinin geliştirilmesi
	Hedef-3 Başarılı lisans öğrencilerin lisansüstü eğitime kazandırılması
	Hedef-4 Başarılı öğrencilere yönelik bir ödül sisteminin geliştirilmesi
	Hedef-1 Mevcut programların öğretim elemanı, öğrenci, tez çalışmaları açılarından gözden geçirilmesi ve güçlendirilmesi
Stratejik Amaç -6 MEVCUT YÜKSEK LİSANS/ DOKTORA PROGRAMLARININ GELİŞTİRİLMESİ	Hedef-2 Tezli ve tezsiz programların birbirini desteklemesi
	Hedef-3 Akademik kadrolarının planlanmasında lisansüstü programlarının da ihtiyaçları göz önüne alınarak tam zamanlı öğretim üyesi sayısının artırılması
	Hedef-4 Araştırma ve geliştirme faaliyetlerinin ve altyapının artırılmasına yönelik olarak önlemlerin alınması
	Hedef-5 Başarılı öğrencilerin ve tezlerinin desteklenmesi ve ödüllendirilmesi için gerekli önlemlerin alınması

B. Temel Politikalar ve Öncelikler

Temel Politikalar kapsamında,

- Akademik ve bilimsel bakış açısı ve yönetim şekliyle, şeffaf ve hesap verebilir yönetim anlayışıyla, ulusal ve uluslararası işbirliğine açık olarak akademik çalışmalarını sürdürmek ve genişletmek
- Fen, Mühendislik, Mimarlık ve Teknoloji alanında nitelikli araştırmacılar ve bilimsel ve teknolojik bilgi ve beceriye sahip bireyler yetiştirilmesi için gereken eğitim programlarının sürekli ölçülmesi, değerlendirilmesi, geliştirilmesi, iyileştirilmesi ve etkin olarak yürütülmesini sağlamak
- Tüm programlarda eğitimin kalitesinin yükseltilmesine katkıda bulunulacak çalışmalar yapmak
- Uluslararası gelişmeleri ve toplumsal gereksinimleri göz önünde bulundurarak yeni programların açılmasını teşvik etmek

Öncelikler kapsamında,

- Hem ülkemiz ve hem yurt dışı kaynaklı üstün nitelikli ve aldığı eğitimin mesleğini ve yaşam kalitesini geliştireceğine inanan öğrenciler tarafından tercih edilebilmesini sağlamak

- Lisansüstü mezun öğrencilerimizin toplumda seçkin bir yere sahip olmasını sağlamak
- Eğitim programlarıyla nitelikli bilim insanı yetiştirmek
- Ulusal ve uluslararası düzeydeki araştırmaların süreklilik kazanmasını sağlamak
- Ders içeriklerinin eğitim kalitesinin yükseltilmesi amacıyla güncellenmesini sağlamak
- Kurumlar arası işbirliğini artırmak
- Uluslararası üniversiteler ile işbirliğini artırmak
- Uluslararası bilimsel faaliyetler düzenlemek
- Tez çalışmalarının yayına dönüştürülmesini, toplum ve bilime sunulan katkısını artırmak için yaklaşımları geliştirmek
- Tez çıktı kalitesini artırıcı önlemler almak

III- FAALİYETLERE İLİŞKİN BİLGİ VE DEĞERLENDİRMELER

A- Mali Bilgiler

1- Bütçe Uygulama Sonuçları

1.1-Bütçe Giderleri

		2015 BÜTÇE BAŞLANGIÇ ÖDENEĞİ	2015 GERÇEKLEŞME TOPLAMI	GERÇEK ORAN
		YTL	YTL	%
	Bütçe Giderleri Toplamı	13.907.251	13.900.300	99.9
01	Personel Giderleri	12.955.123	12.949.878	100
02	Sosyal Güvenlik Kurumlarına Devlet Primi Giderleri	913.128	913.018	100
03	Mal ve Hizmet Alım Giderleri	39.000	37.404	96
04	Cari Transferler	-	-	-
05	Sermaye Giderleri	-	-	-

1.2-Bütçe Gelirleri

Enstitümüzün bütçe kanunu gereğince verilen 13.907.251 TL' lik bütçesi bulunmaktadır.

2- Temel Mali Tablolara İlişkin Açıklamalar

Enstitümüzün 13.907.251 TL' lik bütçe geliri dışında mali kaynağı bulunmamaktadır. Bu kaynak ise Rektörlük tarafından kullanılmaktadır.

3- Mali Denetim Sonuçları

Enstitümüz bütçesi ile giderlerimiz (Personel Giderleri, Sosyal Güvenlik Kurumlarına Devlet Primi Giderleri, Mal ve Hizmet Alım Giderleri) karşılanabilmektedir.

4- Diğer Hususlar

Diğer hususlar bulunmamaktadır.

B- Performans Bilgileri

1- Faaliyet ve Proje Bilgileri

Bu başlık altında, faaliyet raporunun ilişkin olduğu yıl içerisinde yürütülen faaliyet ve projeler ile bunların sonuçlarına ilişkin detaylı açıklamalara yer verilecektir.

1.1. Faaliyet Bilgileri

1.1.1. Düzenlenen Etkinlikler

Gazi Üniversitesi Fen Bilimleri Enstitüsü doktora ve yüksek lisans öğrencileri için mezuniyet töreni düzenlenmiş ve 2014 yılına kadar mezun olan tüm öğrencilerimiz davet edilmiştir. Programda ayrıca Gazi Üniversitesi Teknoloji Transfer Ofisi Sanayi ve Teknoloji Tezleri Yarışmasında dereceye girenlere de ödülleri verilmiştir.

1.1.1. Düzenlenen Bilimsel Toplantılar, Etkinlikler

BÖLÜM ADI	Sempozyum		Kongre		Konferans		Panel		Seminer		Diğer* Etkinlikler		Genel Toplam
	A	B	A	B	A	B	A	B	A	B	A	B	
İleri Teknoloji			1	1		1			1	1			4
Çevre Bilimleri			1	1					1	1			4

A: Ulusal, B: Uluslararası

Bölüm 1.1.1' deki açıklama geçerlidir.

Diğer Etkinlikler	Sayı
Açık Oturum	1
Söyleşi	
Tiyatro	
Konser	
Sergi	1
Turnuva	
Teknik Gezi, Sosyal Gezi	2
Eğitim Semineri	

1.1.2. Düzenlenen Bilimsel Toplantılara ve Etkinliklere Katılan Personel Sayısı

BÖLÜM ADI	Sempozyum		Kongre		Konferans		Panel		Seminer	
	A	B	A	B	A	B	A	B	A	B
İleri Teknolojiler			3	2	3				2	2
Çevre Bilimleri			2	3					2	2

1.1.3. Bilimsel Yayın Sayıları

Bölüm Adı	Makale*		Bildiri*		Kitap/Rapor
	A	B	A	B	-
Fen Bilimleri Enstitüsü	6	10	10	5	

*Fen Bilimleri Enstitüsü bünyesindeki sadece 6 Anabilim Dalına ait yayın bilgileri verilmiştir.

1.1.4. Üniversiteler Arasında Yapılan İkili Anlaşmalar

ÜNİVERSİTE ADI	ANLAŞMAMIN İÇERİĞİ
Kara Harp Okulu	Lisansüstü Eğitim İşbirliği

1.2. Proje Bilgileri

Bilimsel Araştırma Proje Sayısı					
PROJELER	2015				
	Önceki Yıllardan Devreden Proje	Yıl İçinde Eklenen Proje	Toplam	Yıl İçinde Tamamlanan Proje	Toplam Ödenek TL
DPT					
TÜBİTAK					
A.B.					
BİLİMSEL ARAŞTIRMA PROJELERİ					
DİĞER					
TOPLAM					

2- Performans Sonuçları Tablosu

2015 yılına ait gerçekleştirilen tüm faaliyetler EK-1’de detayları ile sunulmuştur.

3- Performans Sonuçlarının Değerlendirilmesi

2015 yılında gerçekleştirilen faaliyetler ile amaç ve hedeflerimiz doğrultusunda yapılanların karşılaştırması raporun Bölüm IV-C-Değerlendirme başlığında detayları ile birlikte sunulmuştur.

4- Performans Bilgi Sisteminin Değerlendirilmesi

Üniversitemiz bünyesinde bulunan bilgi sistemlerinden mümkün olduğunca faydalanılmaya çalışılmıştır.

5- Diğer Hususlar

Aşağıdaki madde gereği bu yer doldurulmamıştır.

GEÇİCİ MADDE 2 – (1) Kamu idareleri ilk performans programlarını hazırladıkları yıla kadar, faaliyet raporlarının performans bilgileri bölümünde sadece faaliyet ve projelere ilişkin bilgilere yer verirler” hükmü nedeniyle bu alan doldurulmayacaktır.

IV- KURUMSAL KABİLİYET ve KAPASİTENİN DEĞERLENDİRİLMESİ

Bu bölümde içsel durum değerlendirmesi sonuçları ve yıl içinde tespit edilen üstün ve zayıf yönler, faaliyet yılı içerisinde kaydedilen ilerlemeler ve alınan önlemler aşağıda sunulmuştur.

A- Üstünlükler

Kurumsal kabiliyet ve kapasitenin değerlendirilmesi kapsamında üstünlükler aşağıdaki şekildedir.

- Enstitü Yönetiminin kurumsallaşma yönündeki üst düzey çalışmalarının yapılması
- Enstitü Yönetimin FBE’yi uluslararası bir marka haline getirme yönündeki çalışmaları
- Enstitümüze ait 4 farklı elektronik dergimizin bulunması
- Hızlı, güvenilir ve yüksek kalitede hizmet sunmak tüm işlemlerin elektronik ortamlarda yapılması
- Şeffaf ve hesap verebilir enstitü olmak için yüksek çaba gösterilmesi, alt yapı oluşturulması ve çalışmalar yapılması
- Hoşgörülü bir ortamın oluşturulması için çaba sarf edilmesi

- Personelimiz arasındaki takım ruhu ve ekip çalışmasının özendirilmesi
- İdari ve akademik personel arasındaki iletişimin ileri düzeyde olması
- Yönetim Kurulu toplantıları her hafta yapıldığından öğrencilerle ilgili kararların hızlı bir şekilde alınması ve alınan kararların elektronik ortamlardan hızlıca duyurulması
- İdari personelin niteliklerinin ve donanımlarının artırılmasına yönelik faaliyetler yapılması
- Lisansüstü ders müfredatlarının dinamik, uluslararası seviyede, araştırma ve geliştirme konularında yeterli düzeyde olması ve güncellenmesi
- Öğretim elemanlarının nitelikli ve yeterli sayıda olması
- Araştırma desteği ve kütüphane olanaklarının yeterli olması
- Enstitü altyapısında bilişim teknolojilerinin yeterince kullanılabilmesi
- Başka kurumların öğrencilerinin ders alabiliyor olması
- Personelin öğrencilerin sorunlarını çözme konusunda istekli olması
- Yabancı öğrenci sayısının artması
- Bölüm birincilerinin Enstitümüze kabul edilmesindeki oranın artması
- Projede istenilen elemanla lisansüstü çalışma fırsatının öğretim üyelerine sunulması
- SAYP Programına başlanması

B- Zayıflıklar

Kurumsal kabiliyet ve kapasitenin değerlendirilmesi kapsamında zayıf yönler aşağıdaki şekildedir.

- Anabilim Dalı Başkanlıklarına ayrı bir çalışma ofisi sunulmaması
- Enstitü bünyesinde yeterli laboratuvar ve sınıf olmaması
- Öğrenci ve mezunlarla ilişkilerin azlığı, mezun takip sistemimizin yetersizliği
- Üniversite-sanayi işbirliğinin mevcut kapasiteye göre yetersiz olması
- Erasmus/Mevlana projesinden yurt dışına gönderilen öğrenci sayısının düşük olması
- Yabancı uyruklu öğretim elemanı sayısının azlığı
- Yabancı dilde lisansüstü program sayısının azlığı
- Yabancı dil eğitiminde kullanılan olanakların kısıtlı olması

C- Değerlendirmeler

Bu bölümde değerlendirmeler stratejik amaçlar doğrultusunda belirlenen hedefler dikkate alınarak aşağıda sırasıyla verilmektedir.

Stratejik amaç-1 doğrultusunda:

- Enstitümüz bünyesinde Kimya, Elektrik Elektronik Mühendisliği, Makina Mühendisliği, İnşaat Mühendisliği, Mimarlık, Şehir Bölge ve Planlama Anabilim Dallarında ilk kez yabancı dilde programlar açılmıştır.
- Erasmus/Farabi/Mevlana değişim programlarından bir öğretim üyesi faydalanmıştır. Öğrencilerimizin de bu programlardan faydalanması için duyurular yapılmıştır.
- Üniversite sanayi işbirliğini artırmak için sanayiciler ve öğretim üyelerini bir araya getirecek çalışmalar yapılmıştır. Gazi TTO ile işbirliği yapılmıştır.
- Michigan State Üniversitesi ile işbirliği çalışmalarında bulunulmuştur.
- Lisansüstü akreditasyon çalışmaları için bir rapor hazırlanmıştır.
- Üniversitemizde ölçme ve değerlendirme çalışmalarını daha somut hale getirmek için yazılım geliştirme çalışmaları yapılmıştır.
- Yeni bir öğrenci işleri yazılımı yapılması çalışmalarına katkılar verilmektedir.
- Evrak otomasyon sistemi hizmete alınmıştır.
- Yönetmeliklere kalite artırıcı unsurların eklenmesi ve bunun hayata geçirilmesi için yönetmelik çalışması yapılmıştır.
- Tezlerin yazımı ve kontrolünde belirli bir standartta üretilmesi için web tabanlı bir yazılım geliştirilmiştir.
- FBE Tez teslim ve kontrol süreci elektronik hale getirilmiştir. Bunun için bir yazılım platformu yazılmış ve hizmete alınmıştır.
- Elektronik olarak Gazi Üniversitesi Tez Yazım Aracı kullanılmaya başlanmıştır.

Stratejik amaç-2 doğrultusunda:

- Lisansüstü tezlerden nitelikli yayınların çıkması için “Sanayi Tezleri Yarışması” yapılmıştır.
- Bilimsel araştırmalarda yayın ve etkinliklerin artırılması için SciVal yazılımı üniversiteye kazandırılmıştır.
- SAYP Programlarının TAI ve Roketsan ile başlamıştır.
- Erasmus/Mevlana değişim programı kapsamında yurt dışına gönderilen öğrenci sayısını artırmaya yönelik çalışmalar yapılmıştır.

- Enstitümüzün deneyimleri ulusal diğer Enstitülerle paylaşıldığı Ulusal Fen Bilimleri Enstitüleri toplantısında, yapılan önemli çalışmalar bir panelde diğer Enstitülerle paylaşılmıştır.
- California Üniversitesi Elektrik ve Bilgisayar Mühendisliği Bölümü öğretim üyesi “Fotonikteki Son Gelişmeler ve Gelecek Trendler” başlıklı konferans vermiştir.

Stratejik amaç-3 doğrultusunda:

Enstitümüzün fiziki alt yapısının ve idari personelin kullandığı altyapının iyileştirilmesi için çalışmalar yapılmıştır.

Stratejik amaç-4 doğrultusunda:

- Tez sonuçlarının kamuoyu ile paylaşılması için Basın Bildirim Formu oluşturulmuştur. Sanayiye ve topluma fayda sağlayacak çalışmalar basın ile paylaşılmaktadır.
- Fen Bilimleri Enstitüsünün kuruluşundan itibaren ilk defa doktora ve yüksek lisans öğrencileri için mezuniyet töreni düzenlenmiştir. Dereceye girenler ödüllendirilmiştir.
- En iyi tez, en başarılı öğretim üyesi, en çok yayın yapan ve uluslararası kongre düzenleyen öğretim üyelerine teşekkür yazısı gönderilmiştir.

Stratejik amaç-5 doğrultusunda:

- TÜBİTAK, SANTEZ ve DPT destekli Yüksek Lisans ve Doktora tezlerinin artırılması için araştırmacıların bilgilendirilmesine ve cesaretlendirici etkinliklere ağırlık verilmiştir.
- Eğitim öğretimde kalitenin artırılması için öğrenci, Anabilim Dalı Başkanı ve öğretim üyeleri ile zaman zaman toplantılar yapılmıştır.
- Her eğitim-öğretim dönemi başı ve sonunda “Öğrenci Memnuniyet Anketleri” uygulanmakta ve değerlendirilmektedir.

Stratejik amaç-6 doğrultusunda:

- AKTS ve ECTS kredilerinin Bologna sürecine uygunluğu için çalışmalar yapılmıştır.
- Bazı Anabilim Dallarının eğitim programının içeriğinin ve işleyişinin düzenli olarak gözden geçirilmesine yönelik çalışmalar yapılmıştır.
- Diploma ekinde tespit edilen yanlışlıkların giderilmesi için çalışmalar yapılmıştır.

- Anabilim Dalları ders programlarının ve içeriklerinin güncellenmesi çalışmaları yapılmıştır.
- Gazi Bilgi Paketi ile ilgili gerekli güncelleme çalışmaları bitirilmiştir.

V- ÖNERİ VE TEDBİRLER

- Enstitümüzün fiziki alanının ve teknolojik altyapısının geliştirilmesi gerekmektedir.
- Enstitü bütçesini arttırarak lisansüstü öğrencilerin bilimsel çalışmalarına katkıda bulunmak için çalışmalar yapılmalıdır.
- Sanayi işbirliği çerçevesinde yapılacak tezlerin sayıları arttırılmalıdır.
- Enstitünün tanıtım faaliyetlerini arttırarak yapılan çalışmaların daha geniş kitlelere ulaşmasını sağlamak için faaliyetler yapılmalıdır.
- Lisansüstü tezlerin daha etkin ve verimli yürütülmesini sağlamak için tez içerik denetim birimi kurulmalıdır.
- Yüksek performanslı yeni öğretim üyeleri bünyeye kazandırılmalıdır.
- Yeni açılan Anabilim Dalları için fiziki alt yapıya ihtiyaç duyulmaktadır.
- Enstitü bünyesinde ortak programlar için araştırma görevlisi kadrosu açılmalıdır.
- Enstitülerin uluslararası öğrenci kabul ve ilişkilerle ilgili birimlerle koordinasyonunu sağlayacak elemanlara ihtiyaç vardır.

İÇ KONTROL GÜVENCE BEYANI

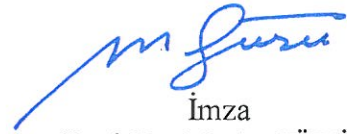
Harcama Yetkilisi olarak yetkim dahilinde;

Bu raporda yer alan bilgilerin güvenilir, tam ve doğru olduğunu beyan ederim.

Bu raporda açıklanan faaliyetler için bütçe ile tahsis edilmiş kaynakların, planlanmış amaçlar doğrultusunda ve iyi mali yönetim ilkelerine uygun olarak kullanıldığını ve iç kontrol sisteminin işlemlerin yasallık ve düzenliliğine ilişkin yeterli güvenceyi sağladığını bildiririm.

Bu güvence, üst yönetici olarak sahip olduğum bilgi ve değerlendirmeler, iç kontroller, iç denetçi raporları ile Sayıştay raporları gibi bilgim dahilindeki hususlara dayanmaktadır.

Burada raporlanmayan, idarenin menfaatlerine zarar veren herhangi bir husus hakkında bilgim olmadığını beyan ederim. (ANKARA – ../01/2016)



İmza
Prof. Dr. Metin GÜRÜ
Enstitü Müdürü