



T.C.
GAZİ ÜNİVERSİTESİ

2015 YILI

KAMU YATIRIMLARI

İZLEME VE DEĞERLENDİRME

RAPORU



SUNUŞ

Gazi Üniversitesi, köklü geçmişi Cumhuriyetin ilk yıllarına kadar uzanan, ulusal düzeyde kendini kabul ettirmiş, çoğu alanda ülkemizde ilk üç üniversite arasında yer alan, yaptığı başarılı yayınlar ve yürüttüğü projeler ile uluslararası düzeyde de tanınırlığı artan bir üniversitedir. Üniversitemiz bir taraftan eğitim ve öğretim faaliyetleri ile ülkemizdeki uygulamalı ve pratik bilimsel altyapının gelişmesine katkı sağlarken diğer taraftan kamu kurum ve kuruluşları ile sanayi kuruluşlarına sağladığı eğitim, sınav, danışmanlık ve proje ortaklığı faaliyetleri ile katma değeri yüksek bir üniversite olmaya devam etmektedir.

Üniversitemiz bünyesinde 2015 yılında 22 fakülte, 7 enstitü, 1 Türk Müziği Devlet Konservatuvarı, 5 yüksekokul ve 8 meslek yüksekokulu ve 47 araştırma ve uygulama merkezi yer almaktadır. Bununla birlikte Üniversitemizde 2015-2016 Eğitim-Öğretim Yılında 7.500 akademik ve idari personel görev yapmakta olup 7.664 önlisans, 45.424 lisans ve 24.772 lisansüstü olmak üzere toplam 77.860 öğrenci eğitim-öğretim görmektedir.

Üniversitemizin fiziki alanlarının iyileştirilmesine yönelik faaliyetlerde bulunulmuştur. Bu kapsamda Üniversitemizin 1926 yılından beri olmayan imar planı alınmıştır. Bunun yanı sıra 2015 Yılı Yatırım Programında yer alan Derslik ve Merkezi Birimler projesi kapsamında

yer alan Gazi Eğitim Fakültesine ait Bosna–Hersek binaları hizmete açılmıştır. Ayrıca aynı proje kapsamında hizmete açılan Taşkent Binası ve yenilenen laboratuvarları ile Teknoloji Fakültesi yeni imkanlara kavuşmuştur.

Üniversitemizin teknolojik altyapısının geliştirilmesi amacıyla ihtiyaç duyulan ürün, makine, cihazların temin edilmesine ve sistemlerin kurulmasına yönelik yatırımlar yapılmaktadır. Üniversitemiz bünyesinde faaliyet gösteren ülkemizin en saygın sağlık kurumlarından biri olan Gazi Hastanesi’nin servislerinin renovasyon çalışmalarına hız verilmiştir. Ayrıca 2015 Yılı Yatırım Programında yer alan Acil ve Onkoloji Hastanesi’nin inşaatı devam etmektedir. Bunun yanı sıra ülkemizde PET-CT’nin ilk kullanıldığı ve en deneyimli merkez özelliğini taşıyan Hastanemize PET-MR cihazı temin edilmiştir. Hastanemizin teknolojik alt yapısının güçlendirilmesi çalışmalarına devam edilecektir.

Üniversitemizde yürütülen projelerin gerek kurum içi gerekse kurum dışı kaynaklar ile desteklenmesine ve böyle araştırma ürünlerinin niteliğinin artırılmasına yönelik çalışmalara devam edilecektir.

Üniversitemizin 2015 Yatırım İzleme ve Değerlendirme Raporu, doğruluk, şeffaflık ve hesap verilebilirlik ilkeleri doğrultusunda, 5018 sayılı Kamu Mali Yönetimi ve Kontrol Kanunu’nun 25 inci maddesi gereğince hazırlanarak, kamuoyunun bilgisine sunulmuştur.


Prof. Dr. Süleyman BÜYÜKBERBER
Rektör

İÇİNDEKİLER TABLOSU

SUNUŞ.....	i
İÇİNDEKİLER TABLOSU	ii
TABLolar DİZİNİ	iv
ŞEKİLLER DİZİNİ.....	v
I. GENEL DEĞERLENDİRME	1
1.1. Üniversitemiz Yatırımlarının Finansman Kaynakları	1
1.2. Üniversitemiz Mevcut Üretim / Hizmet Kapasitesi	3
1.3. Üniversitemiz 2015 Yılı Yatırımlarıyla Hedeflenen ve Gerçekleşen Kapasite Artışı ..	12
1.4. Üniversitemiz 2015 Yılı Yatırım Uygulamaları.....	19
II. 2015 YILI PROJE UYGULAMALARI.....	24
2.1. Eğitim Sektörü.....	24
2.1.1. Açık ve Kapalı Spor Tesisleri	24
2.1.2. Kampüs Altyapısı.....	24
2.1.3. Çeşitli Ünitelerin Etüd-Projesi	26
2.1.4. Derslik ve Merkezi Birimler	26
2.1.5. Büyük Onarım	34
2.1.6. Yayın Alımı.....	39
2.1.7. Muhtelif İşler.....	39
2.2. Sağlık Sektörü	42
2.2.1. Çocuk Hastanesi Projesi.....	42
2.2.2. Acil Servis ve Onkoloji Hastanesi Projesi	43
2.2.3. Muhtelif İşler Projesi.....	46
2.3. DHK-Sosyal Teknolojik Araştırmalar Sektörü	53
2.3.1. Merkezi Araştırma Laboratuvarı Projesi.....	53
2.3.2. Rektörlük Bilimsel Araştırma Projeleri.....	54
III. SORUNLAR VE ÇÖZÜME YÖNELİK ÖNERİLER.....	55
EK-1 2015 Yılı Harcamaları Dönem Gerçekleşme Raporu	57
EK-2 2015 Yılı Kamu Yatırımları Özet Tablosu	58

TABLÖLAR DİZİNİ

Tablo 1 2014-2015 Bütçe Giderleri	2
Tablo 2 Öz Gelir Bazında Gelirler	2
Tablo 3 Eğitim Alanları.....	6
Tablo 4 Laboratuvar Alanları	7
Tablo 5 Sosyal Alanlar (Katin-Kafeterya ve Toplantı Alanları).....	7
Tablo 6 Diğer Sosyal Alanlar	8
Tablo 7 Hizmet Alanları.....	8
Tablo 8 Ambar-Arşiv-Atölye Alanları	9
Tablo 9 Okul Öncesi ve İlköğretim Alanları.....	9
Tablo 10 Yemekhane Alanları	10
Tablo 11 Dış Hekimliği Fakültesi Alanlar	10
Tablo 12 Gazi Hastanesi Alanı.....	11
Tablo 13 Açık-Kapalı Sp.Tes. Hedeflenen-Gerçekleşen İşler	12
Tablo 14 Derslik Merk. Bir. Hedeflenen-Gerçekleşen İşler	12
Tablo 15 Etüd-Proje Hedeflenen-Gerçekleşen İşler.....	13
Tablo 16 Muhtelif İşler Hedeflenen-Gerçekleşen İşler.....	13
Tablo 17 Yayın Alımları Hedeflenen-Gerçekleşen İşler.....	14
Tablo 18 Kampüs Altyapısı Hedeflenen-Gerçekleşen İşler	15
Tablo 19 Büyük Onarım Hedeflenen İşler	15
Tablo 20 Büyük Onarım Gerçekleşen İşler.....	16
Tablo 21 Çocuk Hastanesi Hedeflenen-Gerçekleşen İşler	18
Tablo 22 Acil Servis-Onkoloji Hastanesi Hedeflenen-Gerçekleşen İşler	18
Tablo 23 Sağ. Sek. Muh. İşler Hedeflenen-Gerçekleşen İşler	18
Tablo 24 2015 Yılı Sektörel Bazda Yatırım Projelerinin Dağılımı	20
Tablo 25 2015 Yatırım Ödenekleri	23
Tablo 26 Kampüs Altyapısı Harcama Tutarı	24
Tablo 27 Çeşitli Ünitelerin Etüd-Projesi.....	26
Tablo 28 Derslik ve Merkezi Birimler Projesi	27
Tablo 29 Büyük Onarım Projesi İşler	34
Tablo 30 Eğitim Sektörü Muhtelif İşler Projesi Harcama (Genel)	39

Tablo 31 Eğitim Sektörü Satın Alınan Malzeme Listesi.....	40
Tablo 32 Öz Gelir Karşılığı Temin Edilen Malzeme Listesi	41
Tablo 33 Gayri Maddi Hak Alımları.....	42
Tablo 34 Sağlık Sektörü Muhtelif İşler (Tıbbi Cihaz Bak.-On.)	47
Tablo 35 Sağlık Sektörü Muhtelif İşler (Malz.-Mak .Alımı).....	48
Tablo 36 Sağlık Sektörü Muhtelif İşler Projesi (Büyük Onarım)	49
Tablo 37 2015 Yılı Harcamaları Dönem Gerçekleşme Raporu	57
Tablo 38 2015 Yılı Kamu Yatırımları Özet Tablosu (Özel Bütçe).....	58
Tablo 39 2015 Yılı Kamu Yatırımları Özet Tablosu (Döner Sermaye).....	59

ŞEKİLLER DİZİNİ

Şekil 1 2012-2015 Bütçe Ödenek-Harcama.....	1
Şekil 2 Gazi Üniversitesi 2011-2015 Öğrenci Sayıları	3
Şekil 3 Yıllar İtibariyle Hasta Sayısı.....	11
Şekil 4 2012-2015 Yatırım Ödenek ve Harcama	20
Şekil 5 Yatırım Projelerinin Finansmanı.....	22

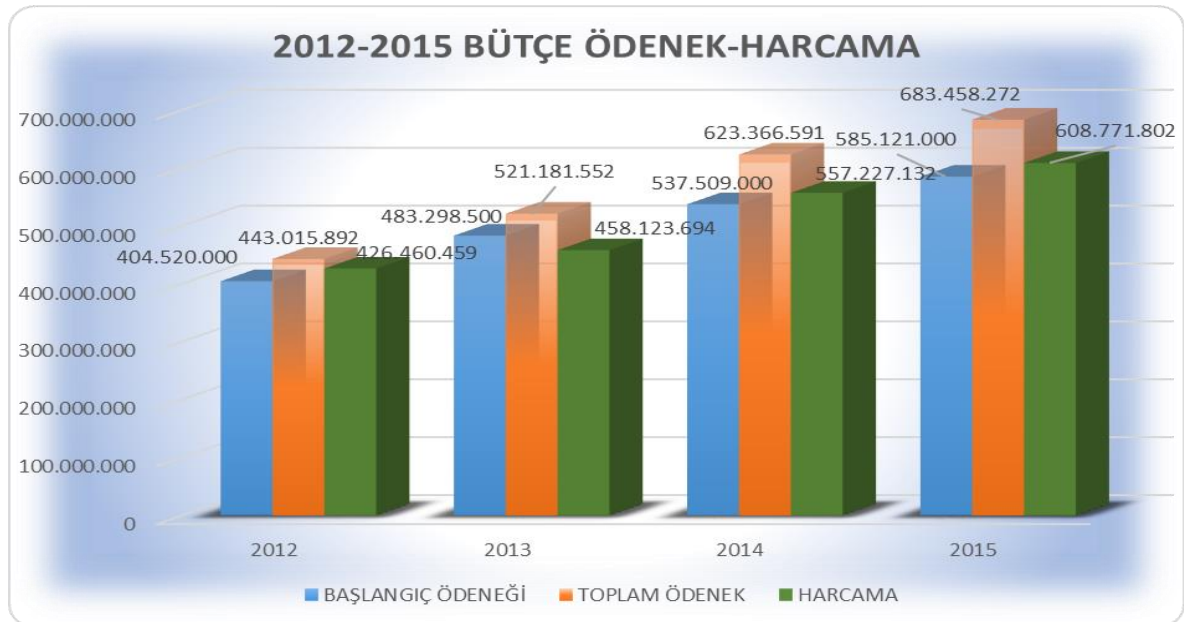
I. GENEL DEĞERLENDİRME

1.1. Üniversitemiz Yatırımlarının Finansman Kaynakları

Üniversitemizin 2015 yılı bütçesi bir önceki yıla göre %8,85 artarak 585.121.000,00 TL'ye ulaşmıştır. Üniversitemiz belirtilen ödenek tutarı ile devlet üniversiteleri içerisinde dördüncü büyük bütçeye sahip üniversite olmuştur. Üniversitemizin bütçe ödeneğine; 2015 yılı içerisinde; Personel Giderlerini Karşılama Ödeneğinden 48.461.000,00 TL, Yedek Ödenekten 3.000.000,00 TL ve 2015 Yılı Yatırım Programında yer alan projelerin finansmanında kullanılmak üzere Yatırımları Hızlandırma Ödeneğinden 4.000.000,00 TL olmak üzere toplam 55.461.000,00 TL aktarma yapılmıştır. Üniversitemiz bütçesi 2015 yılında belirtilen aktarma ve diğer eklemeler ile birlikte 683.458.272 TL'ye ulaşmıştır.

Üniversitemizde 2015 yılında yapılan giderler ise bir önceki yıla göre 9,25% artarak 608.771.801,70 TL'ye ulaşmıştır. Buna göre, 2015 yılında başlangıç ödeneğine göre %104,04, toplam ödeneğe göre ise %89,07 oranında bütçe gerçekleşmesi sağlanmıştır.

Şekil 1 2012-2015 Bütçe Ödenek-Harcama



Üniversitemizde yapılan harcamaların dağılımı incelendiğinde en yüksek harcamanın personel ile ilgili giderlerde (Pers. Gid. ile Sos.Güv.Dev.Pr.Gid.) gerçekleştiği görülmektedir. Söz konusu gider gruplarında gerçekleşen harcamalar toplam harcamaların %73,77'sini oluşturmakla birlikte bir önceki yıla göre %25 artmıştır. 2015 yılı bütçe giderlerinin gider türleri itibariyle dağılımı aşağıdaki tablo ve şekilde gösterilmiştir.

Tablo 1 2014-2015 Bütçe Giderleri

GİDER TÜRÜ	2014	2015	2014-2015 DEĞİŞİM ORANI (%)
Personel Giderleri	327.068.615,81	387.762.925,24	18,56%
Sos. Güv. Dev.Pr.Gid.	57.598.962,79	61.331.166,46	6,48%
Mal ve Hizmet Alım Giderleri	71.628.840,68	79.175.423,42	10,54%
Cari Transferler	8.449.100,00	12.273.200,00	45,26%
Sermaye Giderleri	92.481.612,65	68.229.086,58	-26,22%
Toplam	557.227.131,93	608.771.801,70	9,25%

Üniversitemizin 2013-2015 dönemi gelirleri öz gelirler bazında karşılaştırmalı olarak aşağıdaki tabloda gösterilmiştir.

Tablo 2 Öz Gelir Bazında Gelirler

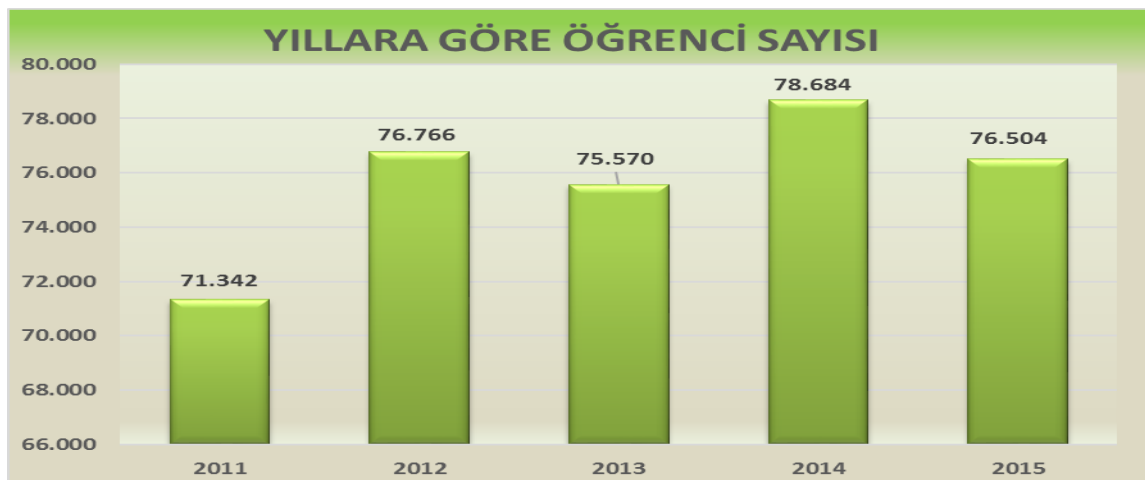
GELİR GRUBU	2015 GERÇEKLEŞME	GELİR GRUBU	2015 GERÇEKLEŞME
Hazine Yardımı	422.742.636	Uluslararası Ortak Program Gelirleri	522.696,00
Örgün Öğretim Gelirleri	1.717.253	Uzaktan Eğitim Gelirleri	1.085.765,75
İkinci Öğretim Gelirleri	15.858.659	Öğrenci Katkı Payı Telafi Gelirleri	13.909.457,29
Tezsiz Yüksek Lisans Gelirleri	482.270	Araştırma Proje Gelirleri	11.763.358,62
Tezli Yüksek Lisans Gelirleri	1.194.112	Diğer Gelirler	27.229.391,00
Doktora Gelirleri	289.291	Üniversite Geliri	645.133.679,48

1.2. Üniversitemiz Mevcut Üretim / Hizmet Kapasitesi

Türkiye'nin en büyük üniversitelerinden biri olan Üniversitemiz kuruluşu ile birlikte hızla büyüyüp ulusal düzeyde kendini kabul ettirerek uluslararası düzeyde de ilişkilerini geliştirmiş ve geliştirmeye devam etmektedir. Gazi Üniversitesi Ankara'nın merkezinde bulunan bir şehir üniversitesidir. Fakülte ve yüksekokulların yoğunluk gösterdiği merkez yerleşkesi dışında Beşevler, Emek, Maltepe, Gölbaşı, Çankaya, Ostim, Kazan ve Polatlı'da da yerleşkeye sahip olan Üniversitemiz eğitim ve öğretime verdiği önemi gözler önüne sermektedir. Üniversitemizde 2015 yılında 22 fakülte, 7 enstitü, 1 Türk Müziği Devlet Konservatuvarı, 5 yüksekokul ile 8 meslek yüksekokulu yer almaktadır. Bilimsel araştırmaları organize etmek, toplumla bütünleşmek gibi gereksinimlere cevap vermek üzere çok sayıda araştırma merkezimiz bulunmakta ve hizmet vermeye devam etmektedir.

Üniversitemiz bünyesinde faaliyet gösteren fakülte, enstitü ve yüksekokullarda örgün öğretim, ikinci öğretim, uzaktan eğitim ve uluslararası ortak program, tezli-tezsiz yüksek lisans ve doktora programlarında yaklaşık 80.000 öğrenciye eğitim ve öğretim hizmeti sunulmaktadır. Üniversitemizin 2011-2015 yılları arasındaki öğrenci sayıları aşağıdaki grafikte gösterilmiştir.¹

Şekil 2 Gazi Üniversitesi 2011-2015 Öğrenci Sayıları



¹ Faaliyet raporlarından derlenmiştir.

Üniversitemizin 2011 yılında yapmış olduğu Diploma Eki Etiketini başvurusu, Avrupa Komisyonu tarafından değerlendirilmiş ve onaylanmıştır. Bu kapsamda Üniversitemiz Bologna sürecinin önemli basamaklarından birisi olan Uluslararası Diploma Eki Etiketini (Diploma Supplement Label) almaya hak kazanmıştır. Diploma Eki belgesi, öğrencilerin diplomalarına ek olarak verilen tamamlayıcı bir belge niteliğinde olup uluslararası akademik ve mesleki tanınırlığı sağlamaktadır.

Üniversitemiz öğrenci ve personel gelişiminin desteklenmesi ve uluslararasılaşma amaçları doğrultusunda ulusal (Farabi-Mevlana) ve uluslararası değişim programlarına (Erasmus +, Amerika Birleşik Devletleri (ABD) Eğitim Programları-NOVA, St.Cloude, Florida Üni.-) etkin bir şekilde katılım sağlanmaktadır.

Ankara Büyükşehir Belediyesi ile işbirliği içinde Teknik Eğitim Kursu (BELTEK) 1999 yılından beri örgün lisans ve lisansüstü öğretim programları dışında yerel yönetimler ve sivil toplum kuruluşları ile eğitim programları düzenleyerek, üniversitenin kamu, özel sektör, ulusal ve uluslararası kuruluşlar ile olan işbirliğinin gelişmesine katkıda bulunmaktadır. 2015 yılında BELTEK projesi kapsamında kursiyerlere 60 farklı alanda 5.800 kursiyere eğitim verilmiştir.

Üniversitemiz yüzden fazla hizmet binasında eğitim-öğretim faaliyetlerini sürdürmektedir. Rektörlük Kampüsü içerisinde bulunan açık tenis kortları, açık voleybol ve basketbol sahası, kapalı spor salonu, futbol sahası ve plaj voleybolu sahalarının altında squash salonu, fitness salonu, İktisadi ve İdari Bilimler Fakültesi yerleşkesi içinde kapalı spor salonu, fitness salonu ve sauna yer almaktadır. Ayrıca Üniversitemiz ulusal ve uluslararası spor organizasyonlarına katılmaktadır.

Üniversitemiz öğrencilerinin sağlıklı, nitelikli, başarılı ve çağdaş bireyler olarak yetişebilmeleri için öğrencileri destekleyici çalışmalarda bulunmak amacıyla Sağlık Kültür ve Spor Daire Başkanlığı bünyesinde Öğrenci Danışma Merkezi kurulmuştur. Ayrıca Gazi Üniversitesi Engelli Danışma Birimi Üniversitemizde eğitim gören engelli öğrencilerin akademik, fiziksel, psikolojik ve sosyal yaşamlarını etkin hale getirmek ve gerekli düzenlemeleri gerçekleştirmek amacıyla kurulmuştur.

Üniversitemiz bünyesinde kurulan Gazi Teknopark geliştirilmektedir. 2014 yılı performans endeksine göre Gazi Teknopark, Türkiye’de faaliyette olan en başarılı ilk 10 Teknopark arasında yer almıştır. Bunun yanı sıra Gazi Üniversitesi, teknoloji transferi ve üniversite-sanayi işbirliği kapsamında 2012 yılı sonuna kadar farklı birimler altında yürüttüğü faaliyetlerini 2013 yılı başı itibari ile tek bir çatı altında birleştirerek Gazi Üniversitesi Teknoloji Transfer Ofisi’ni (Gazi TTO) hayata geçirmiştir. Gazi TTO, Gazi Üniversitesi’nin geçmişten gelen üniversite-sanayi kültürü destek yapıları ile entegre halde faaliyetlerini sürdürmekte ve her geçen gün bu işbirliğini güçlendirmektedir.

Gazi Üniversitesi Merkez Kütüphanesi, 1982 yılında kurulan ve zengin bir arşive sahip olan Gazi Üniversitesi Merkez Yerleşkesinde bulunan 5 katlı 11.000 m² kullanım alanına sahip binasında hizmet vermektedir. Merkez Kütüphanenin gerek basılı gerekse elektronik kaynakları artırılmış ve abone olunan veri tabanlarıyla bilgiye erişim daha kolay hale getirilmiştir. Üniversitemiz Merkez Kütüphanesi’nde bulunan kaynaklar aşağıda listelenmiştir.

Kitap Sayısı	:	229.088 adet
Kitap Dışı (DVD,CD,VCD)	:	16.109 adet
Basılı Tez	:	12.569 adet
Açık Erişim Tez	:	12.351 adet
Basılı Periyodik Yayın Aboneliği	:	119 adet
Ciltlenmiş Periyodik Yayın Sayısı	:	80.123 adet
Elektronik Veri Tabanı	:	83 adet
e-kitap	:	188.636 adet
e-Referans	:	122 adet
e-Tez	:	2.100.0000 adet
e-Dergi	:	45.581 adet

Üniversitemiz eğitim ve öğretim faaliyetleri ile ülkemizdeki uygulamalı ve pratik bilimsel altyapının gelişmesine katkı sağlarken diğer taraftan da kamu kurum ve kuruluşları ile sanayi kuruluşlarına sağladığı eğitim, sınav, danışmanlık ve proje ortaklığı faaliyetleri ile katma değeri yüksek bir üniversite olmaya devam etmektedir.

Aktif-pasif cihaz ve ürünlerden oluşan ağ altyapısında yedekli ve güvenli bir yapı kurma k amacıyla başta omurga anahtarlar olmak üzere yüksek anahtarlama kapasiteli ağ anahtarları temin edilerek yerel ağda ana iletim hatlarının bant genişliklerinin on kata kadar artırılabilmesi sağlanmıştır. Böylece daha hızlı ve yedekli ağ altyapısı kurulması projesinin ilk fazı gerçekleştirilmiştir.

Sunucu bilgisayarlar, veri depolama üniteleri, yedekleme üniteleri, sanallaştırma platformu gibi temel bileşenlerden oluşan sistem altyapısında da iyileştirme ve yeni ürünler temin edilmek suretiyle kesintisiz, veri güvenliliği ve yedekliliği sağlanmış bir şekilde gerek kurum içine gerekse kurum dışına hizmet veren uygulama ve servislerin çalıştırılması sağlanmıştır. Bu kapsamda veri depolama iki katın üzerinde artırılmıştır. Ayrıca sunucu bilgisayarlar için bellek temin edilerek kapasite artışı sağlanmıştır. Yedekli yapıda yeni nesil güvenlik duvarı temini ile trafik işleme kapasiteleri beş kat, anlık oturum açma sayısı bir katın üzerinde artırılmıştır.

Tablo 3 Eğitim Alanları

BİRİMLER	Derslik (Sayı-Kapasite-m2)								
	Anfi			Sınıf			Derslik (Anfi+Sınıf) Toplamı		
	Sayı	Kapasite	m2	Sayı	Kapasite	m2	Sayı	Kapasite	m2
FAKÜLTELER	68	8.652	9.346	473	29.037	31.067	541	37.689	40.413
TÜRK MÜZİĞİ DEVLET KONSERVATUVARI				18	135	258	18	135	258
YUKSEKOKULLAR	0	0	0	128	3.449	4.070	128	3.449	4.070
MESLEK YUKSEKOKULLARI	0	0	0	55	2.222	2.271	55	2.222	2.271
ENSTİTÜLER	0	0	0	5	112	166	5	112	166
TÖMER				22	330	834	22	360	834
GENEL TOPLAM	68	8.652	9.346	701	35.285	38.666	769	43.967	48.012

Tablo 4 Laboratuvar Alanları

BİRİMLER	Laboratuvar (Sayı-Kapasite-m2)								
	Bilgisayar Laboratuvarı			Diğer Laboratuvar			Laboratuvar Toplamı		
	Sayı	Kapasite	m2	Sayı	Kapasite	m2	Sayı	Kapasite	m2
FAKÜLTELER	87	2.329	6.891	236	8.331	27.782	323	10.660	34.673
YUKSEKOKULLAR	6	99	192	4	50	400	10	149	592
MESLEK YUKSEKOKULLARI	11	242	534	20	381	931	31	623	1.465
ENSTİTÜLER	1	15	47	0	0	0	1	15	47
GENEL TOPLAM	105	2.685	7.664	260	8.762	29.113	365	11.447	36.777

Tablo 5 Sosyal Alanlar (Kantin-Kafeterya ve Toplantı Alanları)

BİRİMLER	KANTİN-KAFETERYA			TOPLANTI SALONU (ADET)			
	ADET	M ²	KAPASİTE (Kişi)	Kapasite (Adet)		Kapasite (Kişi)	M ²
				0-50	51-Üzeri		
İDARİ BİRİMLER	0	0	0	2	1	1.610	271
FAKÜLTELER	19	4.456	2.100	165	3	1.038	1.798
YUKSEKOKULLAR	3	84	50	2	1	130	120
MESLEK YUKSEKOKULLARI	3	102	80	2	0	22	110
ENSTİTÜLER	0	0	0	6	0	82	148
TÖMER				1		8	12
GENEL TOPLAM	25	4.642	2.230	178	5	2.890	2.459

Tablo 6 Diğer Sosyal Alanlar

BİRİMLER	KONFERANS SALONU(ADET)				SPOR TESİSLERİ				DİNLENME TESİSİ (OKUMA SALONU)	
	Kapasite (Adet)		Kapasite (Kişi)	M ²	AÇIK		KAPALI		KAPALI	
	0-50	51-Üzeri			ADET	M ²	ADET	M ²	ADET	M ²
İDARİ BİRİMLER	1	0	200	630	3	4.550	2	2.000	0	0
FAKÜLTELER	3	348	3.527	5.069	0	0	1	2.100	1	14
YUKSEKOKULLAR	0	1	100	115	0	0	10	4.650	0	0
MESLEK YUKSEKOKULLARI	0	1	100	120	2	560	0	0	0	0
ENSTİTÜLER	0	0	0	0	0	40	0	0	0	0
GENEL TOPLAM	4	350	3.927	5.934	5	5.150	13	8.750	1	14

Tablo 7 Hizmet Alanları

BİRİMLER	AKADEMİK PERSONEL HİZMET ALANI			İDARİ PERSONEL HİZMET ALANI		
	ÇALIŞMA ODASI			ÇALIŞMA ODASI		
	SAYISI (ADET)	ALAN M ²	KULLANAN SAYISI (Kişi)	SAYISI (ADET)	ALAN M ²	KULLANAN SAYISI (Kişi)
İDARİ BİRİMLER	0	0	0	197	6.241	707
FAKÜLTELER	2.755	47.704	3.602	606	15.848	2.475
HASTANE	410	5.125	962	330	8.000	1.908
YUKSEKOKULLAR	96	1.546	228	24	317	49
MESLEK YUKSEKOKULLARI	81	1.568	142	36	789	68
TÜRK MÜZİĞİ DEV. KONSERVATUVARI	8	120	18	4	40	7
ENSTİTÜLER	28	845	56	37	1.168	95
UYGULAMA VE ARAŞTIRMA MERKEZLERİ	51	1.112	111	38	623	93
GENEL TOPLAM	3.429	58.019	5.119	1.272	33.026	5.402

Tablo 8 Ambar-Arşiv-Atölye Alanları

BİRİMLER	AMBAR ALANLARI		ARŞİV ALANLARI		ATÖLYE	
	SAYISI (ADET)	ALAN M ²	SAYISI (ADET)	ALAN M ²	SAYISI (ADET)	ALAN M ²
İDARİ BİRİMLER	8	2.693	9	895	0	0
FAKÜLTELER	65	2.295	31	2.161	93	7.490
HASTANE	1	1.600	1	210	12	140
YUKSEKOKULLAR	4	55	4	64	1	30
MESLEK YUKSEKOKULLARI	5	181	9	249	4	348
TÜRK MÜZİĞİ DEV. KONSERVATUVARI	0	0	0	0	0	0
ENSTİTÜLER	5	145	6	816	0	0
UYGULAMA VE ARAŞTIRMA MERKEZLERİ	2	85	6	323	0	0
GENEL TOPLAM	90	7.054	66	4.718	110	8.008

Tablo 9 Okul Öncesi ve İlköğretim Alanları

Anaokulu Sayısı	2
Anaokulu Alanı (m ²)	2.060
Anaokulu Kapasitesi	140
İlköğretim okulu Sayısı (MEB Yatan Hastalar İçin)	1
İlköğretim okulu Alanı (m ²)	10
İlköğretim okulu Kapasitesi	6

Akademik ve idari personel ile öğrencilerin öğle yemekleri aynı mutfaklarda hazırlanmakta ve aynı çeşit yemek değişik salonlarda hizmete sunulmaktadır. Planlanan menüler doğrultusunda yemek hazırlığı için gerekli tüm gıda malzemeleri birinci kalite ürünlerden seçilerek öğrenci ve personellerimize kaliteli ve sağlıklı yemek öğünleri sunulmaktadır. Üniversitemize ait 4 adet mutfak ve 35 adet yemekhanede öğle yemeği hizmeti sunulmaktadır. Bu yemekhanelerde 4 kap set-seçimsiz menülerle günde ortalama 12.000 kişiye öğle yemeği verilmektedir. Beslenme birimi yemekhane ve mutfaklarda

öğrencilere kısmi zamanlı çalışma imkanı sağlayarak ek gelir imkanı vermektedir.İhtiyaç sahibi öğrencilerimize belirlenen kontenjan dahilinde, ücretsiz yemek kartı, K.Y.K Bursu, Özel Kurum ve Kuruluş Bursları verilmektedir.

Tablo 10 Yemekhane Alanları

	SAYI	ALAN (m²)	KAPASİTE (Kişi)
ÖĞRENCİ YEMEKHANESİ	14	8.700	3.400
PERSONEL YEMEKHANESİ	26	5.000	2.500
TOPLAM	43	13.700	5.600

Üniversitemizde Dış Hekimliği Fakültesi, Sağlık Araştırma ve Uygulama Merkezi Gazi Hastanesi, Merkez Kampus Polikliniği, Çayyolu İbrahim ve Firuzet İMİRZALIOĞLU Semt Polikliniği ve Gazi Üniversitesi Dış Hekimliği Fakültesi Karşıyaka Uygulama ve Araştırma Birimi aracılığıyla sağlık hizmeti sunulmaktadır.

Tablo 11 Dış Hekimliği Fakültesi Alanlar

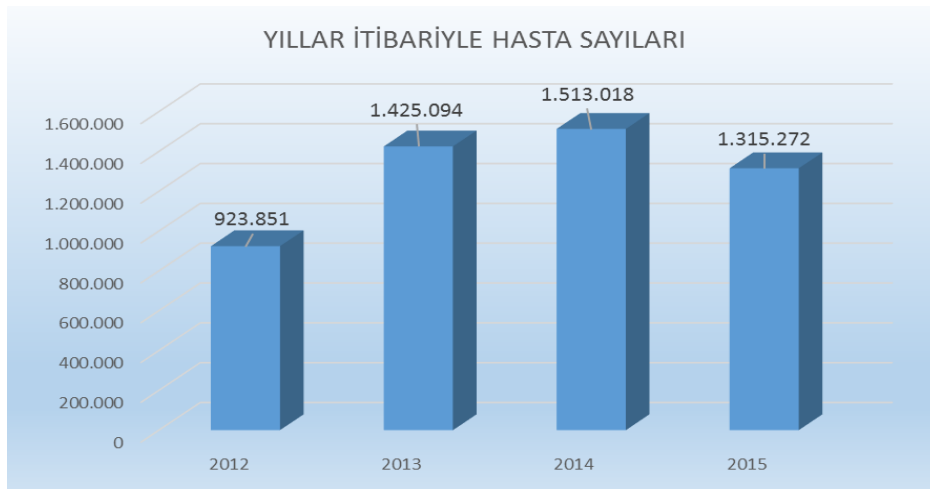
BİRİM	SAYI	ALAN(m²)
Ameliyathane	2	100
Klinik	15	5.331,89
Laboratuvar	5	686.08
Radyoloji Alanı	1	202,76
Sterilizasyon Alanı	1	93,46
Çamaşırhane	1	29
Teknik Servis	4	100
Bürolar, Depo vs.		6.945,5
E Blok		2.626,9
Müdahale Odası	6	150
HASTANE TOPLAM KAPALI ALANI		13.899,5

Tablo 12 Gazi Hastanesi Alanı

BİRİM	SAYI	ALAN(m ²)
Acil Servis	1	5.550
Yoğun Bakım	9	1.990
Ameliyathane	23	2.560
Klinik	3 Blok	30.625
Laboratuvar	10	3.200
Eczane	1	605
Radyoloji Alanı	1	2.800
Nükleer Tıp Alanı	1	1.415
Sterilizasyon Alanı	1	1.400
Mutfak	1	1.100
Çamaşırhane	1	457
Teknik Servis	1	140
Poliklinik Binası	1	24.020
İdari, Hizmet, Tetkik Katları	1	17.530
Radyoterapi Alanı	1	684
Hemodiyaliz Alanı	1	1.500
E Blok	1	38.400
Diğer	1	20.809
HASTANE TOPLAM KAPALI ALANI		154.785

2015 yılında 1.315.272² hasta Üniversitemizin sunduğu sağlık hizmetinden yararlanmıştır.

Şekil 3 Yıllar İtibariyle Hasta Sayısı



²Poliklinik ve Yatan Hasta Sayısıdır.

1.3. Üniversitemiz 2015 Yılı Yatırımlarıyla Hedeflenen ve Gerçekleşen Kapasite Artışı

Üniversitemizde 2015 Yılı Yatırım Programı kapsamında yapılan işler aşağıdaki tablolarda belirtilmiştir.

Tablo 13 Açık-Kapalı Sp.Tes. Hedeflenen-Gerçekleşen İşler

PROJE NUMARASI	2014H050100
PROJE ADI	AÇIK KAPALI SPOR TESİSLERİ
GERÇEKLEŞTİRİLEN	Proje Kapsamında Harcama Yapılmamıştır.

Tablo 14 Derslik Merk. Bir. Hedeflenen-Gerçekleşen İşler

PROJE NUMARASI	2008H032320
PROJE ADI	DERSLİK VE MERKEZİ BİRİMLER
HEDEFLLENEN İŞLER	YIL İÇİNDE YAPILAN İŞLER
Teknoloji Fakültesi İdari Bina İnşaatı (İnş., Donanım 18.000 M ²)	Teknoloji Fakültesi İdari Bina İnşaatı
Eğitim Fakültesi İdari Bina İnşaatı (24.000 M ² +12.000 M ²)	Eğitim Fakültesi İdari Bina İnşaatı
Kafeterya Binası Yapım İşi	Kafeterya Binası Yapım İşi

Tablo 15 Etüd-Proje Hedeflenen-Gerçekleşen İşler

PROJE NUMARASI	2015H032310
PROJE ADI	ÇEŞİTLİ ÜNİTELERİN ETÜD PROJESİ
HEDEFLLENEN	MUHTELİF BİNALARIN BÜYÜK ONARIM PROJELERİNİN YAPILMASI
YIL İÇİNDE YAPILAN İŞLER	
Gazi Eğitim Fak. Uygulamalı Anaokulu Ve Kreş Binası Yapımı Uygulama Projeleri, Tek. Şart. ve Keşif Hizmet Alım İşİ	
YADEM (Yabancı Diller) Binası Uygulama Projeleri, Teknik Şartnameleri ve Keşfi Hizmet Alım İşİ	
Fen Fak. Laboratuvar Binası Kesin Projeleri ve Keşfi Hizmet Alım İşİ	
Teknoloji Fak., Hastane Katları Mekanik Tesisat ve Hastane Teshin Merkezi Proj. Alım İşİ	
Dış Hekimliği Fak. B Blok Asansör Kulesi ve E Blok Teras Kafe Tadilat Projesi İşİ	
Tıp Fakültesi D Blok 5. Kat Yoğun Bakım Tadilat Projeleri, Teknik Şartnameleri ve Keşfi Hizmet Alımı	
Teknoloji Fak. Öğretim Elemanları Binası Yapım İşİ	

Tablo 16 Muhtelif İşler Hedeflenen-Gerçekleşen İşler

PROJE NUMARASI	2013H031050
PROJE ADI	MUHTELİF İŞLER
HEDEFLLENEN İŞLER	YIL İÇİNDE YAPILAN İŞLER
Makine ve Teçhizat Alımı (5.000.000,00 TL)	9.939.590,14 TL
Taşıt Alımı (1 Adet T-11b, 1 Adet T-10, 1 Adet T-13: 712.000,00 TL)	971.980,86 TL
Gayri Maddi Hak Alımları (2.020.000,00 TL)	773.137,18 TL

Tablo 17 Yayın Alımları Hedeflenen-Gerçekleşen İşler

PROJE NUMARASI	2015H032320	
PROJE ADI	YAYIN ALIMI	
HEDEFLLENEN	KÜTÜPHANE KAYNAKLARININ ZENGİNLEŞTİRİLMESİ, ABONELİKLERİN DEVAM ETTİRİLMESİ, KÜTÜPHANE HİZMETLERİNİN İYİLEŞTİRİLMESİ	
GERÇEKLEŞTİRİLEN İŞLER	Kütüphaneye Gelen Okuyucu Sayısı (Kişi)	1.259.279
	Görme Engelliler Bölümü Kitap Taraması (Adet)	173
	Görme Engelliler Bölümü Kitap Seslendirme (Adet)	24
	Görsel İşitsel Bölümü Materyal Kullanımı (Adet)	4.507
	Yurtiçi Kütüphaneler Arası İşbirliği Ödünç Verilen Materyal (Adet)	562
	Yurtiçi Kütüphaneler Arası İşbirliği Gönderilen Makale (Adet)	489
	Yurtiçi Kütüphaneler Arası İşbirliği Ödünç Alınan Materyal (Adet)	66
	Yurtiçi Kütüphaneler Arası İşbirliği Alınan Makale (Adet)	12
	Yurtdışı Kütüphaneler Arası İşbirliği Ödünç Verilen Materyal (Adet)	8
	Yurtdışı Kütüphaneler Arası İşbirliği Gönderilen Makale (Adet)	4
	Yurtdışı Kütüphaneler Arası İşbirliği Alınan Materyal (Adet)	20
	Yurtdışı Kütüphaneler Arası İşbirliği Alınan Makale (Adet)	5
	Ödünç Verilen Yayın Sayısı (Adet)	280.671
	Ödünç Verilen Dergi Sayısı (Adet)	12
	Koleksiyona Eklenen Kitap Sayısı (Adet)	2.157
	Koleksiyona Eklenen Kitap Dışı Materyal (Adet)	3
	Alınan Basılı Dergi Sayısı (Adet)	119
	Kataloglanan Kitap Sayısı (Adet)	8.885
	Bilgisayara Girilen Cilt Kopya Sayısı (Adet)	11.754
	Çekilen Fotokopi Sayısı (Sayfa)	1.214.040
	Abone Olunan Online Veri Tabanı (Adet)	83
	Elektronik Dergi (Adet)	45.581
	Elektronik Kitap (Adet)	188.756
	Elektronik Tez (Adet)	2.100.000
	G.Ü. Tez (Açık Arşiv) (Adet)	12.351
	Veritabanlarında Yapılan Taramada İndirilen Tam Metin (Adet)	4.604.855
	Oryantasyon (Kişi)	458
	Kütüphane Üye Sayısı (Kişi)	101.383
	Cevaplanan Sorular (Adet)	90.930

Tablo 18 Kampüs Altyapısı Hedeflenen-Gerçekleşen İşler

PROJE NUMARASI	2013H031070
PROJE ADI	KAMPÜS ALTYAPISI
HEDEFLenen İŞLER	YIL İÇİNDE YAPILAN İŞLER
Gölbaşı İçme Suyu Hattının Yenilenmesi İşİ	Teknoloji Fak. Isı Merkezinin Devreye Alınması İşİ
Merkez Kampüs Doğalgaz Altyapı ve ısı Merkezleri Yenileme İşİ	Fen Edebiyat Fakültesi Binası Mekanik Tesisat Kolon Hatlarının Yenilenmesi İşİ
Kamera Güvenlik Sistemleri	Teknik Bilimler M.Y.O Atıksu Kanalizasyon Sistemi Yapılması
	Kamera Güvenlik Sistemleri

Tablo 19 Büyük Onarım Hedeflenen İşler

PROJE NUMARASI	2013H031060
PROJE ADI	BÜYÜK ONARIM
HEDEFLenen İŞLER	
Teknoloji Fakültesi A-B Blok Tadilatı İşİ	İktisadi ve İdari Bilimler Fakültesi Dış Cephe Tadilatı
Rektörlük Binası Tadilatı İşİ	Muhtelif Binaların Büyük Onarımlarının Yapılması
Kare Çarşı Tadilatı	Tıp Fakültesi Fizyoloji, Mikrobiyoloji ve Anatomi Laboratuvarları Onarımı

Tablo 20 Büyük Onarım Gerçekleşen İşler

PROJE NUMARASI	2013H031060
PROJE ADI	BÜYÜK ONARIM
GERÇEKLEŞEN İŞLER	
Teknoloji Fak. Metalurji ve Enerji Sistemleri Müh. Böl. Atölyeleri Tadilatı İş	Gölbaşı Yerleşkesi Polatlı Sosyal Tesisleri Meslek Yüksekokulu Çatı Bakım Onarım İş
Teknoloji Fak. Ağaç İşleri Böl. Tad. İş	Rektörlük Çatı Bakım Onarım İş
İnşaat Malzemesi Alım İş	Gazi Eğitim Fak. Isı Merkezi Sıyaç Grubu Tadilatı İş
Tıp Fakültesi Acil Servis Onkoloji ve Yataklı Servis Binası Yapım İş Kapsamında Kazık Yükleme Deneyi Yapılması Hizmet Alımı İş	Teknoloji Fak. İnşaat Bölümü Atölye Binaları Çatı Bakım Onarım İş
Beden Eğitim ve Spor Yüksekokulu Binası Çatı Bakım Onarım İş	Merkezi Mutfak ve Tek. Fak. C Blok Önünde Saha Düzenleme İş
Gölbaşı Yerleşkesi Yabancı Diller Yüksekokulu ve Güzel Sanatlar Fak. Çatı Bakım Onarımı İş	İletişim Fak. Tuvaletleri Tad. İş
Mühendislik Fak. İdari B Blok ve Yemekhane Çatı Bakım Onarım İş	Merkez Mutfak Gaz Tesisatı İkmal İş.
Gölbaşı Yerleşkesi Sağlık MYO Çatı Bakım Onarım İş	Merkez Kampüs Mağaza ve Gazi Hast. 11.Kat Kafeterya Tad. İş
Catarpiller Marka Jeneratörün Genel Bakımı-Onarımı Ve Montajının Yapılması İş	Fen Edebiyat Fak. Kamelya Tad. Branda Yapılması ve Mesleki Eğt. Fak. Kreş Binası Çatı Yapım İş

PROJE NUMARASI	2013H031060
PROJE ADI	BÜYÜK ONARIM
GERÇEKLEŞEN İŞLER	
Gölbaşı Yerleşkesi Polatlı Sosyal Bilimlere MYO Kapı ve Pencere Doğramaları Tadilat İşİ	Gazi Eğitim Fak. Kafeterya Salonu Akademik Personel Ofisleri ve Engelli Araştırma Merk. Tad. İşİ
Gölbaşı Yerleşkesi Yabancı Diller Yüksek Okulu A Blok Bakım Onarım İşleri	Gazi Eğitim Fak. ve Teknoloji Fak. Binaları Og/Ag Elektrik Altyapı Projesi Hizmet Alım İşİ
Gazi Eğitim Fakültesi İnş. Malz. Alımı İşİ	Kültür Merkezi Altı Merkezi Mutfak Tadilatı Yapım İşİ Kapsamındaki Geçici Kabul Eksikliklerinin (Yüklenici Namı Hesabına) Gönderilmesi İşİ
Gazi Eğitim Fak. Bulaşık Hane Yapım İşİ	Yapı İşleri ve Teknik Daire Başkanlığı kablo Alım İşİ
Tesisat Malzemesi Alım İşİ	Tic. Turz. Eğt. Fak. Öğr. Elemanları Binası Çatı Onarımı İle YADEM Binası Yağmur Suyu İniş Borusu Yenileme İşİ
Catapultlar Marka Jeneratörün Genel Bakımı-Onarım ve Montajının Yapılması İşİ	Fen Edebiyat Fak. Kamelya Tad. Branda Yapılması ve Mesleki Eğt. Fak. Kreş Binası Çatı Yapım İşİ
Bosna-Hersek Binası 3. Kat Lab. Gaz. Tesisat Yapılması İşİ	Gölbaşı Yerleşkesi Yabancı Diller Yüksekokulu A Blok Bakım Onarım İşİ
Kültür Merkezi Binası Gazi Eğitim Fak. C Blok Çatı Bakım Onarım İşİ	Bosna Hersek Binası Yemekhane Dövlumbazlarının Yapılması Tad. İşİ
Yemekhanesi Tadilat İşİ	Gazi Eğitim Fak. Binası Mescid Tad. İşİ
Muhtelif Birimlerde Kullanılmak Üzere Doğal Taş Kaplama Alımı İşİ	Çayyolu Semt Polikliniği Binası Çatı Bakım-Onarım İşİ
Teknoloji Fak. Kalorifer Kazanı Ana Hattı ve Konservatuvar Binası Kalorifer Kaz. Tad. İşİ	Gazi Eğitim Fakültesi Resim Bölümü, Fen Fakültesi Derslik Binası Çatı Bakım-Onarım İşİ
Beşevler Isı Yalıtım Kazan Dairesi Bakım-Onarım İşİ	

Tablo 21 Çocuk Hastanesi Hedeflenen-Gerçekleşen İşler

PROJE NUMARASI	1998I001310
PROJE ADI	ÇOCUK HASTANESİ
GERÇEKLEŞTİRİLEN	İz Bedel Olarak Ödenek Verilmiştir. Proje Kapsamında Harcama Yapılmamıştır.

Tablo 22 Acil Servis-Onkoloji Hastanesi Hedeflenen-Gerçekleşen İşler

PROJE NUMARASI	2013I000250
PROJE ADI	ACİL SERVİS VE ONKOLOJİ HASTANESİ (300 YT., 40.000 M2)
GERÇEKLEŞTİRİLEN	İnşaat Çalışmalarına Başlanmış Olup, Hakkedış Ödemesi Yapılmıştır. İnşaat Çalışmaları Devam Etmektedir.

Tablo 23 Sağ. Sek. Muh. İşler Hedeflenen-Gerçekleşen İşler

PROJE NUMARASI	2010I000350
PROJE ADI	SAĞLIK SEKTÖRÜ MUHTELİF İŞLER PROJESİ
HEDEFLLENEN İŞLER	YIL İÇİNDE YAPILAN İŞLER
Tıp Fakültesi Araştırma ve Uygulama Hastanesi 12. Kat Tadilatı İş	Tıp Fakültesi Araştırma ve Uygulama Hastanesi 12. Kat Tadilatı İş
Tıp Fakültesi Araştırma ve Uygulama Hastanesi 10. Kat Tadilatı İş	Tıp Fakültesi Araştırma ve Uygulama Hastanesi 10. Kat Tadilatı İş
Tıp Fakültesi Araştırma ve Uygulama Hastanesi 11. Kat Tadilatı İş	Tıp Fakültesi Araştırma ve Uygulama Hastanesi 3. Kat Beyin Cerrahi Servisi Yapım İş
Tıp Fakültesi Araştırma ve Uygulama Hastanesi 9. Kat Tadilatı İş	Tıp Fakültesi Araştırma ve Uygulama Hastanesi 9. Kat Tadilatı İş
Yoğun Bakım Ünitesi İkmal İş	Tıp Fakültesi Araştırma ve Uygulama Hastanesi Poliklinik Alanı Tadilat İş
D Blok Seperator Cam Bölme Yapım İş	C Blok Seperator Cam Bölme Yapım İş

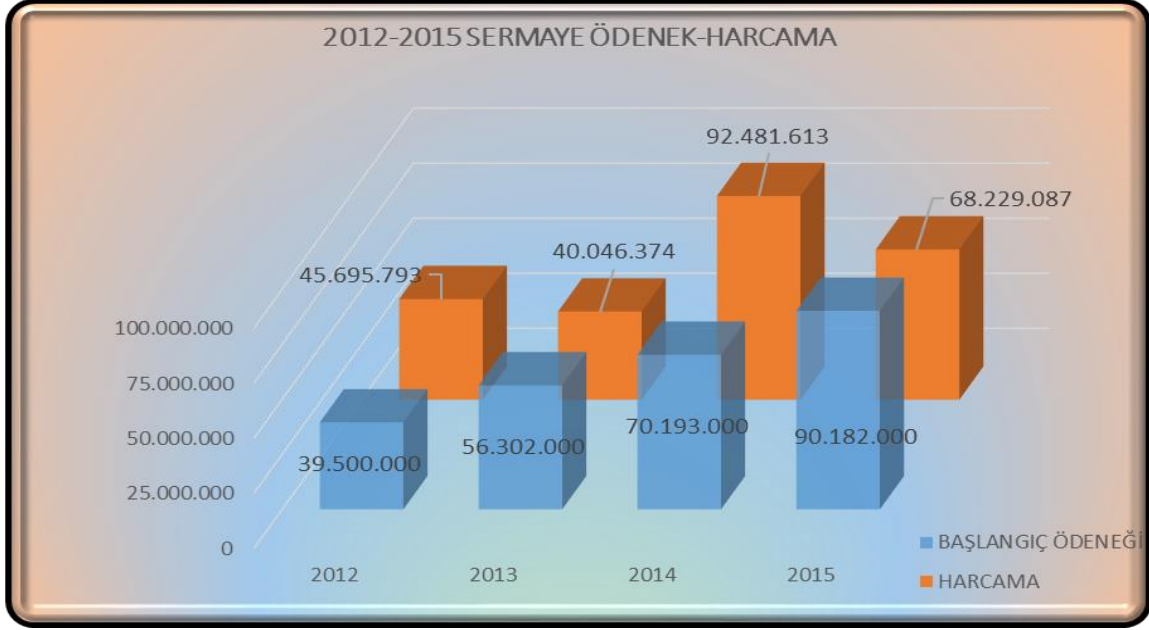
PROJE NUMARASI	2010I000350
PROJE ADI	SAĞLIK SEKTÖRÜ MUHTELİF İŞLER PROJESİ
HEDEFLenen İŞLER	YIL İÇİNDE YAPILAN İŞLER
D2 Blok Yangın Çıkış Kapıları Yapım İşİ	Tıp Fakültesi Araştırma ve Uygulama Hastanesi D1 Blok 5. Kat Ortopedi Servisi Tadilatı İşİ
Tıp Fakültesi Araştırma ve Uygulama Hastanesi Asansör Yapım İşİ	Tıp Fakültesi Araştırma ve Uygulama Hastanesi Asansör Yapım İşİ
Tıp Fakültesi Tıbbi Onkoloji Birimi Mak. ve Cihaz Alımı	Tıp Fakültesi Tıbbi Onkoloji Birimi Mak. ve Cihaz Alımı (PET/MR vb.)
Tıp Fakültesi Araştırma ve Uygulama Hastanesi Muhtelif Tadilat işleri	8 Adet Diğer Muhtelif Tadilat İşleri
Diş Hekimliği Fakültesi Mak. ve Teç. Alımı	Diş Hekimliği Fakültesi Mak. ve Teç. Alımı
Tıp Fakültesi Araştırma ve Uygulama Hastanesi Mak. ve Cih. Bakım ve Onarımı	Tıp Fakültesi Araştırma ve Uygulama Hastanesi Mak. ve Cih. Bakım ve Onarımı

1.4. Üniversitemiz 2015 Yılı Yatırım Uygulamaları

Üniversitemizde 2015 Yılı Yatırım Programı kapsamında on iki adet proje yürütülmüş olup, bu projelerin finansmanı amacıyla 90.182.000,00 TL ödenek tahsis edilmiştir. Yıl içerisinde başlangıç ödeneğine, Yatırımları Hızlandırma Ödeneğinden 4.000.000,00 TL ve likit kaynaklarından 15.064.500,00 TL olmak üzere toplam 19.064.500,00 TL eklenerek, toplam sermaye ödeneği 109.246.500,00 TL'ye yükseltilmiştir. Bununla birlikte yatırım projelerinin finansmanı için döner sermaye bütçesinden de 6.000.000,00 TL ödenek verilmiştir.

Üniversitemiz özel bütçesinden 2015 yılında yapılan sermaye giderleri bir önceki yıla göre %26,22 oranında azalarak 68.229.086,58 TL'ye düşmüştür. Belirtilen tutar ile sermaye giderleri toplam giderlerin %11,21'i oluşturmuştur.

Şekil 4 2012-2015 Yatırım Ödenek ve Harcama



Aşağıdaki tabloda 2015 Yılı Yatırım Programı'nda yer alan projelerin sektörel dağılımları belirtilmiştir. Tablodan da görüleceği üzere Üniversitemizde 2015 yılında üç sektörde toplam 12 adet yatırım projesi yürütülmüştür.³

Tablo 24 2015 Yılı Sektörel Bazda Yatırım Projelerinin Dağılımı

SEKTÖR	PROJE SAYISI	PROGRAM ÖDENEĞİ	REVİZE ÖDENEK	NAKDİ GERÇEKLEŞME
EĞİTİM	7	38.432.000	55.822.000	29.224.106
SAĞLIK	3	48.350.000	50.024.500	30.984.320
DKH-EĞİTİM TEKNOLOJİK ARAŞTIRMA	2	9.400.000	9.400.000	9.400.000
TOPLAM	12	96.182.000	115.246.500	69.608.426

³ Döner Sermaye ödenek ve harcamaları dahil edilmiştir.

Üniversitemizde 2015 yılında eğitim sektöründe yapılan harcamalar toplam sermaye harcamasının yaklaşık olarak %43'ünü oluşturmuştur. Bu sektörde yer alan Açık ve Kapalı Spor Tesisleri projesi kapsamında harcama yapılmamıştır. Derslik Merkezi Birimler projesinin 2015 yılı ödeneğine önceki yılın ödeneğinin kalan kısmı olan 5.250.000,00 TL likit karşılığı ödenek eklenmiş olup, fiili ödeneğin %39'u harcanmıştır. Bu proje kapsamında 2015 yılında Eğitim Fakültesi ile Teknoloji Fakültesine ait binaların inşaatları tamamlanmıştır. Kampüs Altyapısı projesinin toplam ödeneği 5.958.500,00 TL'ye yükseltilmiş olup bu tutarın % 75'i harcanmıştır. Muhtelif İşler projesi kapsamında mamul mal ve yazılım alımlarının yanı sıra üç adet araç satın alınmıştır. Yayın Alımı projesinin finansmanında kullanılmak üzere Üniversitemize Yatırımları Hızlandırma Ödeneğinden 2.000.000,00 TL aktarılmış olup, projenin fiili ödeneğinin %71'i harcanmıştır.

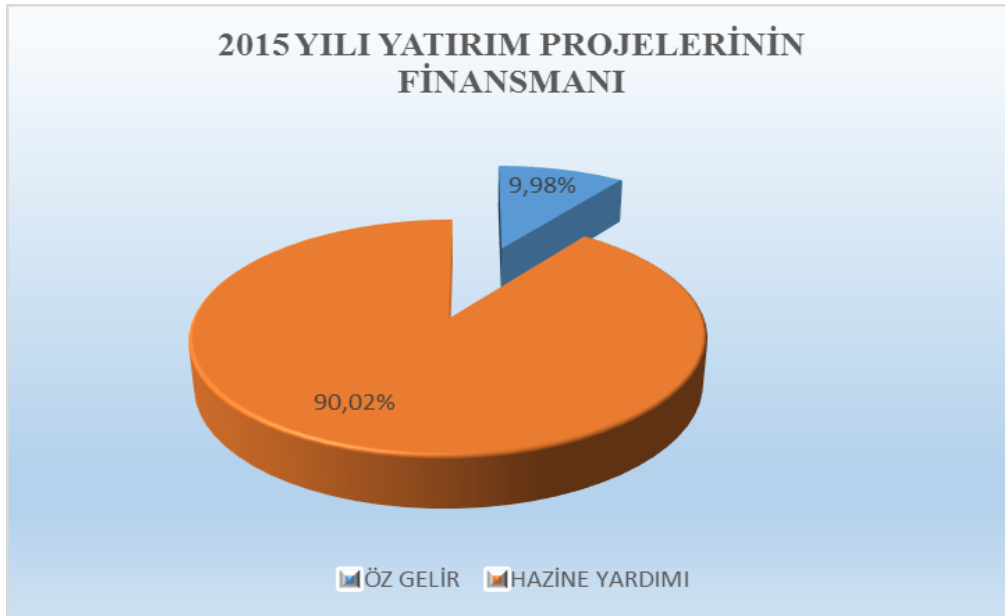
2015 Yılı Yatırım Programı sağlık sektöründe yer alan Acil Servis ve Onkoloji Hastanesi projesinin inşaatına başlanmış olup bu kapsamda 8.167.973,05 TL harcama yapılmıştır. Projenin kullanılmayan ödeneği önümüzdeki yıla devretmiştir. Sağlık sektörü Muhtelif İşler projesi kapsamında 4.284.112,15 TL gayrimenkul büyük onarımı, 16.557.373,16TL makine ve teçhizat alımları ve 595.522,40 TL tıbbi cihazların onarımları gerçekleştirilmiştir. Makine ve Teçhizat alımları kapsamında ülkemizde PET-CT'nin ilk kullanıldığı ve en deneyimli merkez özelliğini taşıyan Hastanemize PET-MR cihazı temin edilmiştir.

DKH-Sosyal-Teknolojik Araştırma sektöründeki bütün ödenekler Maliye Bakanlığınca belirlenen “Yükseköğretim Kurumları Bütçelerinde Bilimsel Araştırma Projeleri İçin Tefrik Edilen Ödeneklerin Özel Hesaba Aktarılarak Kullanımı, Muhasebeleştirilmesi ile Özel Hesabın İşleyişine İlişkin Esas ve Usuller” gereğince özel hesaba aktarılarak harcamalar gerçekleştirilmiştir.

Döner sermaye bütçesinden Diş Hekimliği Fakültesi için 329.856,06 TL ve Sağlık Araştırma ve Uygulama Merkezi Gazi Hastanesi için ise 1.049.483,18 TL olmak üzere toplam 1.379.339,24 TL harcanmıştır. Belirtilen harcama tutarı ile döner sermaye bütçesinde %23'lük gerçekleşme sağlanmıştır.

2015 Yılı Merkezi Yönetim Bütçe Kanunu’nda yatırım projelerinde kullanılmak üzere 81.082.000,00 TL Hazine Yardımı karşılığı ödenek tahsis edilmiştir. 2014 yılı içerisinde bu tutara 4.000.000,00 TL Yatırımları Hızlandırma Ödeneğinden Üniversitemize aktarılmıştır. Yıl içerisinde 2015 yılı ödeneğinden 22.100.000,00 TL ve 2014 yılı ödeneğinden ise 62.100.000,00 TL olmak üzere toplam 84.200.000,00 TL Hazine Yardımı olarak gelir kaydedilmiştir. Yatırım projelerinin 6.812.145,12 TL’si Üniversitemizin öz gelirleri ile finanse edilmiştir. Yatırım projelerinin finansmanın dağılımı aşağıdaki şekilde gösterilmiştir.

Şekil 5 Yatırım Projelerinin Finansmanı



Tablo 25 2015 Yatırım Ödenekleri

PROJE NO	PROJE ADI	BÜTÇE TÜRÜ	2015 YILI BAŞLANGIÇ ÖDENEĞİ	2015 YILI TOPLAM ÖDENEK	2015 YILI HARCAMA
2014H050100	Açık ve Kapalı Spor Tesisleri	Özel Bütçe	1.500.000,00	1.500.000,00	0,00
2015H032310	Çeşitli Ünitelerin Etüt Projesi	Özel Bütçe	200.000,00	281.500,00	281.439,03
2013H031050	Muhtelif İşler	Özel Bütçe	7.732.000,00	14.332.000,00	11.684.708,18
	Muhtelif İşler	Öz Gelir	1.000.000,00	1.000.000,00	412.145,12
2008H032320	Derslik ve Merkezi Birimler Projesi	Özel Bütçe	11.500.000,00	16.750.000,00	6.537.340,02
2013H031060	Büyük Onarım Projesi	Özel Bütçe	10.300.000,00	10.300.000,00	2.990.986,70
		Öz Gelir	1.700.000,00	1.700.000,00	0,00
2013H031070	Kampüs Altyapısı	Özel Bütçe	2.500.000,00	5.958.500,00	4.469.235,89
2015H032320	Yayın Alımı	Özel Bütçe	2.000.000,00	4.000.000,00	2.848.250,88
EĞİTİM SEKTÖRÜ TOPLAM			38.432.000,00	55.822.000,00	29.224.105,82
1998I001310	Çocuk Hastanesi	Özel Bütçe	1.000,00	1.000,00	0,00
2010I000350	Muhtelif İşler	Özel Bütçe	30.000.000,00	31.674.500,00	21.437.007,71
	Muhtelif İşler	Döner Sermaye	6.000.000,00	6.000.000,00	1.379.339,24
2013I000250	Acil ve Onkoloji Hastanesi	Özel Bütçe	12.349.000,00	12.349.000,00	8.167.973,05
SAĞLIK SEKTÖRÜ TOPLAM			48.350.000,00	50.024.500,00	30.984.320,00
2014K120400	Merkezi Araştırma Laboratuvarı	Özel Bütçe	3.000.000,00	3.000.000,00	3.000.000,00
2015K120390	Rektörlük Bilimsel Araştırma Projeleri	Özel Bütçe	6.400.000,00	6.400.000,00	6.400.000,00
SOSYAL-TEKNOLOJİK ARAŞTIRMALAR SEKTÖRÜ TOPLAM			9.400.000,00	9.400.000,00	9.400.000,00
GENEL TOPLAM			96.182.000,00	115.246.500,00	69.608.425,82

II. 2015 YILI PROJE UYGULAMALARI

2.1. Eğitim Sektörü

2.1.1. Açık ve Kapalı Spor Tesisleri

2014 Yılı Yatırım Programı'nda 1.500.000,00 TL ödenek tahsis edilmiş olup yıl içerisinde harcama yapılmamıştır.

2.1.2. Kampüs Altyapısı

2013H031070 numaralı Kampüs Altyapı projesine 2015 Yılı Merkezi Bütçe Kanunu ile 2.500.000,00 TL ödenek tahsis edilmiştir. Bu projeye yıl içerisinde 2014 yılı ödeneğinden harcanmayarak 2015 yılına devreden 3.540.000,00 TL likit karşılığı ödenek kaydedilmiş olup, 81.500,00 TL ise Çeşitli Ünitelerin Etüt Projesine aktarılmıştır. Proje kapsamında 4.469.235,89 TL harcanmış ve projenin toplam ödeneğine göre %75 oranında gerçekleştirme sağlanmıştır. Bu proje kapsamında yapılan işler ve harcamalar aşağıdaki tabloda gösterilmiştir.

Tablo 26 Kampüs Altyapısı Harcama Tutarı

İŞİN ADI	HARCAMA (TL)
Teknoloji Fak. Isı Merkezinin Devreye Alınması İş	23.600,00
Fen Edebiyat Fakültesi Binası Mekanik Tesisat Kolon Hatlarının Yenilenmesi İş	44.300,79
Teknik Bilimler M.Y.O Atıksu Kanalizasyon Sistemi Yapılması	51.920,00
Kamera Güvenlik Sistemleri	4.349.415,10
Toplam	4.469.235,89

Kamera Güvenlik Sistemleri



2.1.3. Çeşitli Ünitelerin Etüd-Projesi

2015 Yılı Yatırım Programı'nda yer alan 201H032310 numaralı Çeşitli İşlerin Etüd Projesinin 200.000,00 TL olan proje başlangıç ödeneğine yıl içerisinde 81.500,00 TL Kampüs Altyapı projesinden aktararak proje ödeneği 281.500,00 TL'ye çıkartılmıştır. 2015 yılında projenin ödeneğinin tamamı harcanmıştır. Proje kapsamında yapılan işler aşağıdaki tabloda gösterilmiştir.

Tablo 27 Çeşitli Ünitelerin Etüd-Projesi

S. NO	İŞİN ADI	HARCAMA (TL)
1	Gazi Eğitim Fak. Uygulamalı Anaokulu Ve Kreş Binası Yapımı Uygulama Projeleri, Tek. Şart. ve keşif Hizmet Alım İşİ	Ödeme Yapılmamıştır.
2	YADEM (Yabancı Diller) Binası Uygulama Projeleri, Teknik Şartnameleri ve Keşfi Hizmet Alım İşİ	Ödeme Yapılmamıştır.
3	Tıp Fakültesi D Blok 5. Kat Yoğun Bakım Tadilat Projeleri Teknik Şartnameleri ve Keşfi	Ödeme Yapılmamıştır.
4	Fen Fak. Laboratuvar Binası Kesin Projeleri ve Keşfi Hizmet Alım İşİ	54.280,00
5	Teknoloji Fak. Hastane Katları Mekanik Tesisat ve Hastane Teshin Merkezi Proj. Alım İşİ	56.876,00
6	Dış Hekimliği Fak. B Blok Asansör Kulesi ve E Blok Teras Kafe Tadilat Projisi İşİ	50.740,00
7	Teknoloji Fak. Öğretim Elemanları Binası Yapım İşİ	119.543,03
TOPLAM		281.439,03

2.1.4. Derslik ve Merkezi Birimler

Derslik Merkezi Birimler projesinin 2015 yılı ödeneğine önceki yılın ödeneğinin kalan kısmı olan 5.250.000,00 TL likit karşılığı ödenek eklenmiş olup, fiili ödeneğin %39'u harcanmıştır. Bu proje kapsamında 2015 yılında Eğitim Fakültesi ile Teknoloji Fakültesine ait binaların inşaatları tamamlanmıştır.

Derslik ve Merkezi Birimler Projesi kapsamında “Eğitim Fakültesi Dekanlık ve Öğretim Elemanları Binası ve Eğitim Fakültesi ve Derslik Laboratuvar Binası Yapım İşİ”, Teknoloji Fakültesi Öğretim Elemanları Binası Yapım İşİ” ve “Kafeterya Binası Yapım İşİ” yapılmaktadır.

Tablo 28 Derslik ve Merkezi Birimler Projesi

S. NO	İŞİN ADI	HARCAMA (TL)
1	Eğitim Fakültesi Dekanlık ve Öğretim Elemanları Binası ve G.Ü. Eğitim Fakültesi ve Derslik Laboratuvar Binası Yapım İşİ	5.653.913,60
2	Teknoloji Fakültesi Öğretim Elemanları Binası Yapım İşİ	806.162,82
3	Kafeterya Binası Yapım İşİ	77.263,60
TOPLAM		6.537.340,02

G.Ü. Eğitim Fakültesi Dekanlık ve Öğretim Elemanları Binası ve G.Ü. Eğitim Fakültesi ve Derslik Laboratuvar Binası Yapım İşİ

Gazi Eğitim Fakültesi Dekanlık binası 1580,03 m² taban oturum alanına sahip ve zemin +6 kattan oluşmakta olup, 1.-2.-3.-4. ve 5. kat inşaat alanı 1476,03 m², 6. kat inşaat alanı 1128,50 m² olmak üzere toplam 8987,95 m² inşaat alanına sahiptir. Zemin katta mağazalar, kantin ve idari odalar yer almaktadır. Sosyal mekanlar zemin katta açık alanlarla bütünleşerek ortak kullanıma yönelik tasarlanmıştır.

Eđitim ve Dekanlık Binası birbirine 1. Kattan bađlantı kprs ile bađlanmışır. Yangın kaışları ve yangın merdivenleri ynetmeliđe uygun řekilde tasarlanmışır. Peyzaj anlamında her iki bina da ortak alledensirklasyon bađlantılı tasarlanmış olup, bu alle zerinde aık ve yarı aık alanlarla btnleřtirilmiřtir. Her iki bina altında yer alan mađaza ve kafeteryalar bu orak kullanım alanlarına hizmet etmektedir. Bu kullanım alanları uygun yeřil doku, kentsel donatı ve su gesiyle donatılmış ve kullanım aısından daha zengin mekanlar oluřturmak esas alınmışır.

1. katta akademisyen odaları, toplantı odası, 2 adet dekan yardımcısı odası ve sekreteri, dekan odası, sekreteri ve faklte sekreteri yer almaktadır. 2.-3.-4.-5. ve 6. katlarda ise yine akademisyen odaları, aık ve kapalı ofisler yer almaktadır. Yapıda uygun geniřlikte sirklasyonlar, zengin galeri bořlukları ve aydınlık alanlar, yapıda ferah alanlar oluřturmak amalı dřnlmřtr.



Eđitim Binası 2.810,97 m² taban oturum alanına sahip zemin+4 kattan oluřmakta olup, toplam 1.1204,70 m² inřaat alanına sahiptir. Zemin katta mađazalar, bilgisayar laboratuvarları, kafeterya ve fastfood yer almaktadır. 1. katta derslikler, 2. katta yabancı dil derslikleri, 3. katta laboratuvarlar ve laboratuvarlara bađlı birimler, 4. katta ise ortak mutfaktan hizmet alan birbirlerinden soyutlanmış đrenci ve personel yemekhaneleri yer almaktadır. Bodrum kat, kat yksekliđi 4.00 m, zemin kat ve diđer katlar 4.50 m olarak

tasarlanmıştır. Koridorlar ve zengin galeri boşlukları yoğun sirkülasyona göre düşünülmüştür. Mekanlara hizmet amaçlı, yeterli sayıda ıslak hacim, depo ve arşiv mekanları bırakılmıştır. Yapıda bodrum katı, otopark ve depo alanları olarak tasarlanmıştır. Söz konusu iş 2015 yılında tamamlanmış olup, Eğitim ve Öğretime başlanılmıştır.





G.Ü Teknoloji Fakültesi Öğretim Elemanları Binası Yapım İşi

Fakülte Binasının tescilli olması nedeni ile tadilat yapılamaması, Teknoloji Fakültesi öğrenci sayısının artması, artan akademisyen, personel ve öğrenci sayısına mevcut binaların cevap verememesi nedeni ile proje çalışması başlatılmıştır. Yenimahalle ilçesi, 7358 ada 3 parseldeki 10921,04 m² lik bir alan üzerine yapılması planlanan Teknoloji Fakültesi Öğretim Elemanları Binası; mimari tavan ve kesin projeleri tamamlanmış olup uygulama projesi aşamasına geçilmiştir. Projede biri ana giriş, biri servis girişi olmak üzere toplam 2 adet giriş vardır, ayrıca acil durum esnasında kaçıışı sağlayacak 6 adet acil çıkış kapısı mevcuttur. Binada düşey sirkülasyonu sağlamak için 8 adet merdiven ve 5 adet asansör kullanılmıştır. Zemin kata sosyal donatı alanları yerleştirilmiştir. 322 kişilik konferans salonu, kütüphane, okuma salonu, 2 adet seminer salonu ve 6 adet dükkân bu katta çözülmüştür. Öğretim elemanlarının kullanacağı kafeterya, bay ve bayan mescit de bu kata yerleştirilmiştir. Üst katlarda ise öğretim elemanı odaları, bölüm başkanlıkları ve öğretim elemanlarının kullanabileceği derslikler düzenlenmiştir. Her bölümde bir bölüm başkanı odası, bir sekreter odası ve 2 bölüm başkan yardımcısı odası yer almaktadır. Her bölüm için çay ocağı, fotokopi odası, arşiv, toplantı odası ve iki adet derslik düzenlenmiştir.



Binanın en yüksek noktası Rektörlük binasının saçak kotu olan 872.28 olarak belirlenmiştir. Binada zemin kat 4 m, diğer katlar 3 m olarak düzenlenmiştir. Bodrum katlarda 145 araçlık kapalı otopark, zemin katta ise 43 araçlık açık otopark olmak üzere toplam 188 araçlık otopark düzenlenmiştir. Bodrum katta ayrıca uygun alanlarda, sığınak, teknik hacim ve depolar düzenlenmiştir. Söz konusu iş 2015 yılında tamamlanmış olup, Eğitim ve Öğretime açılmıştır.





G.Ü. Kafeterya Binası Yapım İŖi

Üniversitemiz Merkez Kampüsüne yapılan kafeterya binamız ile öğretim elemanları ve öğrencilerin dinlenebileceđi nezih bir tesis yapılmıŖtır.



2.1.5. Büyük Onarım

2015 Yılı Yatırım Programı'nda yer alan 2013H031060 numaralı Büyük Onarım Projesinin 12.000.000,00 TL olan proje başlangıç ödeneğinin 2.990.986,70 TL'si (%29) harcanmıştır. Proje kapsamında yapılan işler aşağıdaki tabloda gösterilmiştir.

Tablo 29 Büyük Onarım Projesi İşler

S. NO	İŞİN ADI	HARCAMA (TL)
1	Teknoloji Fak. Metalurji ve Enerji Sistemleri Müh. Böl. Atölyeleri Tadilatı İş	897.103,90
2	Teknoloji Fak. Ağaç İşleri Böl. Tad. İş	235.051,81
3	İnşaat Malzemesi Alım İş	189.106,80
4	Tıp Fakültesi Acil Servis Onkoloji ve Yataklı Servis Binası Yapım İş Kapsamında Kazık Yükleme Deneyi Yapılması Hizmet Alımı İş	29.500,00
5	Gölbaşı Yerleşkesi Polatlı Sosyal Tesisleri Meslek Yüksekokulu Çatı Bakım Onarım İş	52.510,00
6	Rektörlük Çatı Bakım Onarım İş	56.640,00
7	Gazi Eğitim Fak. Isı Merkezi Savaş Grubu Tadilatı İş	30.680,00
8	Teknoloji Fak. İnşaat Bölümü Atölye Binaları Çatı Bakım Onarım İş	46.610,00
9	Beden Eğitim ve Spor Yüksekokulu Binası Çatı Bakım Onarım İş	44.840,00
10	Gölbaşı Yerleşkesi Yabancı Diller Yüksekokulu ve Güzel Sanatlar Fak. Çatı Bakım Onarımı İş	56.168,00
11	Mühendislik Fak. İdari B Blok ve Yemekhane Çatı Bakım Onarım İş	47.200,00
12	Gölbaşı Yerleşkesi Sağlık MYO Çatı Bakım Onarım İş	57.053,00
13	Gölbaşı Yerleşkesi Polatlı Sosyal Bilimlere MYO Kapı ve Pencere Doğramaları Tadilat İş	4.020,85
14	Gölbaşı Yerleşkesi Yabancı Diller Yüksek Okulu A Blok Bakım Onarım İşleri	57.230,00
15	Gazi Eğitim Fakültesi İnş. Malz. Alımı İş	58.351,00
16	Gazi Eğitim Fak. Bulaşık Hane Yapım İş	58.528,00
17	Tesisat Malzemesi Alım İş	58.292,00

S. NO	İŞİN ADI	HARCAMA (TL)
18	Merkezi Mutfak ve Tek. Fak. C Blok Önünde Saha Düzenleme İşi	57.820,00
19	İletişim Fak. Tuvaletleri Tad. İşi	55.165,00
20	Merkez Mutfak Gaz Tesisatı İkmal İşi.	15.930,00
21	Merkez Kampüs Mağaza ve Gazi Hast. 11.Kat Kafeterya Tad. İşi	57.725,60
22	Gazi Eğitim Fak. Kafeterya Salonu Akademik Personel Ofisleri ve Engelli Araştırma Merk. Tad. İşi	58.705,00
23	Gazi Eğitim Fak. ve Teknoloji Fak. Binaları Og/Ag Elektrik Altyapı Projesi Hizmet Alım İşi	16.520,00
24	Kültür Merkezi Altı Merkezi Mutfak Tadilatı Yapım İşi Kapsamındaki Geçici Kabul Eksikliklerinin (Yüklenici Namı Hesabına) Gönderilmesi İşi	30.193,84
25	Yapı İşleri ve Teknik Daire Başkanlığı kablo Alım İşi	40.887,00
26	Tic. Turz. Eğt. Fak. Öğr. Elemanları Binası Çatı Onarımı İle YADEM Binası Yağmur Suyu İniş Borusu Yenileme İşi	56.640,00
27	Catarpiller Marka Jeneratörün Genel Bakımı – Onarımı Ve Montajının Yapılması İşi	56.640,00
28	Bosna-Hersek Binası 3. Kat Lab. Gaz. Tesisat Yapılması İşi	58.410,00
29	Kültür Merkezi Binası Gazi Eğitim Fak. C Blok Çatı Bakım Onarım İşi	21.240,00
30	Yemekhanesi Tadilat İşi	56.522,00
31	Muhtelif Birimlerde Kullanılmak Üzere Doğal Taş Kaplama Alımı İşi	51.448,00
32	Teknoloji Fak. Kalorifer Kazanı Ana Hattı ve Konservatuvar Binası Kalorifer Kaz. Tad. İşi	13.570,00
33	Fen Edebiyat Fak. Kamelya Tad. Branda Yapılması ve Mesleki Eğt. Fak. Kreş Binası Çatı Yapım İşi	30.562,00
34	Gölbaşı Yerleşkesi Yabancı Diller Yüksekokulu A Blok Bakım Onarım İşi	58.882,00
35	Bosna Hersek Binası Yemekhane Dovlumbazlarının Yapılması Tad. İşi	57.820,00
36	Gazi Eğitim Fak. Binası Mescid Tad. İşi	56.050,00
37	Çayyolu Semt Polikliniği Binası Çatı Bakım-Onarım İşi	59.000,00
38	Gazi Eğitim Fakültesi Resim Bölümü, Fen Fakültesi Derslik Binası Çatı Bakım-Onarımı İşi	53.690,00
39	Beşevler Isı Yalıtım Kazan Dairesi Bakım-Onarım İşi	48.680,90
TOPLAM		2.990.986,70

Teknoloji Fakültesi Ağaç İşleri Bölümü Tadilat İş kapsamında; tek katlı, yığma-yarı karkas Atölye binası onarımı yapılmıştır. Bu kapsamda; kiremit çatı örtüsü onarımı ve kısmi yenilemesi, ahşap asma tavan yerine taş yünü asma tavan yapılması, ahşap kapı pencere doğramalarının yenilenmesi, döşeme kaplamasının mermer yapılması, boya ve badana yapılması, tuvaletlerin yenilenmesi, iç mahal, oda değişikliklerinin yapılması, buna bağlı olarak elektrik ve sıhhi tesisat değişiklikleri ve yenilemeleri yapılmıştır.



Merkezi Mutfak Kùltür Merkezi Altı Mutfak Tadilatı Yapım İři kapsamında daha önceden öğrenci ve personel yemekhanesi olarak kullanılan alanda; Gerekli mahaller oluşturularak Merkez Mutfak haline getirilmiştir. Sağlık Kùltür ve Spor Dairesi Başkanlığı kullanımına açılmıştır.



**Teknoloji Fak. Metalurji ve Enerji Sist. Müh. Bölümü Atölyeleri Tadilatı
Yapım İşi;**



2.1.6. Yayın Alımı

Eğitim Yayın Alımı projesinin finansmanında kullanılmak üzere Üniversitemize 2.000.000 TL ödenek tahsis edilmiş olup, yıl içerisinde Yatırımları Hızlandırma Ödeneğinden 2.000.000,00 TL aktarılmıştır. Proje kapsamında fiili ödeneğin %71'i harcanmıştır. Proje kapsamında yapılan 2.848.520,88 TL harcamaya ilişkin ayrıntılı bilgiler aşağıda belirtilmiştir.

- Basılı Dergiler : 14.038,51 TL
- Elektronik Veri Tabanı : 2.767.423,21 TL
- Kitaplar : 27.512,98 TL
- E-kitap : 39.276,18 TL

2.1.7. Muhtelif İşler

2013H031050 numaralı Muhtelif İşler projesi kapsamında büro mal ve malzemesi, makine ve teçhizat, gayrimaddi hak ve taşıt alımları gerçekleştirilmiştir. Bu projeye 2015 Yılı Yatırım Programı'nda 1.000.000,00 TL'si öz gelirlerden karşılanmak üzere toplam 8.732.000,00 TL ödenek tahsis edilmiştir. Bu projeye yıl içerisinde Üniversitemiz likit olanaklarından 4.600.000,00 TL ve Yatırımları Hızlandırma Ödeneğinden 2.000.000,00 TL olmak üzere toplam 6.600.000,00 TL ödenek eklenmiştir. 2015 yılında proje ödeneğinin 1,5 katı, fiili ödeneğin ise %79'u harcanmıştır. Bu proje kapsamında yapılan işler ile harcama tutarları aşağıdaki tabloda gösterilmiştir.

Tablo 30 Eğitim Sektörü Muhtelif İşler Projesi Harcama (Genel)

İŞİN ADI	BAŞLANGIÇ ÖDENEĞİ	TOPLAM ÖDENEK	HARCAMA TUTARI (TL)
Makine ve Teçhizat Alımları	6.000.000,00	13.040.000,00	10.351.735,26
Gayrimaddi Hak Alımları	2.020.000,00	1.320.000,00	773.137,18
Taşıt Alımları	712.000,00	972.000,00	971.980,86
TOPLAM	8.732.000,00	15.332.000,00	12.096.853,30

Makine ve teçhizat alımları kapsamında alınan malzemeler aşağıdaki tabloda belirtilmiştir.

Tablo 31 Eğitim Sektörü Satın Alınan Malzeme Listesi

MALZEME CİNSİ	ADET	MALZEME CİNSİ	ADET
Ses Sistemi Kurulumu	1	Bilyeli Öğütücü	1
Büro ve Okul Mefruşatı	638	Hırdavat ve Tük.Yön. Malz.	41
Masa, Dolap, Sandalye ve Büro Mobilyası	6.843	Split Klima	15
Enerji Üniteli Çalışma Masası	20	CNC Tel Erezyon Tezgahı	1
Dayanıklı Malzeme	4	Çeker Ocak	18
Makine Bakım-Onarımı	269	Bilgisayar	613
Deney Masası	32	Büro ve İş Yeri Mak. Teç.	6
Çekme Basma Cihaz Onarımı	1	Taşınabilir Bilgisayar	2
Maket Alımı	23	Fotoselli Skorboard Takımı	1
Kamera-Fotoğraf Mak.	5	Ünite Dolabı	14
Hasta Karyolası ve Yemek Masası	22	Web Güvenlik Duvarı	1
IP Telefon Alımı	560	Taşınabilir Bilgisayar	18
Swich	11	Veri Depolama Ünitesi Alımı ve Lisans	1
Omurga Cihaz ve Kenar Anahtarlar	6		

2015 Yılı Yatırım Programı'nda bir adet T11-b, bir adet T10, bir adet T13 için alınabilmesi için 712.000,00 TL (KDV hariç) ödenek tahsis edilmiş olup, belirtilen araçlar 971.980,86 TL harcanarak satın alınmıştır.

Muhtelif İşler projesi kapsamında mal ve hizmet alımlarında kullanılmak üzere öz gelir karşılığı 1.000.000,00 TL tahmini ödeneğine karşılık gelir gerçekleşmesine göre 481.000,00 TL tutarında ödenek gönderme belgesi düzenlenmiştir. 2015 yılında belirtilen ödeneğin %85,68'i (412.145,12 TL) harcanmıştır. Üniversitemizin öz gelirleri ile satın alınan malzemeler aşağıdaki tabloda gösterilmiştir.

Tablo 32 Öz Gelir Karşılığı Temin Edilen Malzeme Listesi

S.N o	MALZEMENİN ADI	CİNSİ	MİKTARI	S.N o	MALZEMENİN ADI	CİNSİ	MİKTARI
1	Servo Motorlu Yangın Damperi	M²	1,62	26	Et Döveceği	Adet	4
2	Davlumbaz	M²	87,55	27	Satır	Adet	4
3	Mutfak Davlumbaz Yangın Söndürme Sistemi	Adet	4	28	Fırın Eldiveni	Adet	12
4	Söndürücü Sıvı Tüp/Tesisat ve Püskürtme	Adet	8	29	Konserve Açacağı	Adet	4
5	Tahrik Mekanizması	Adet	8	30	Sefertası	Adet	20
6	Algılama Sistemi Bağlantı Kontak İlavesi	Adet	4	31	Püskürtme Tabanlı Hortum (15m)	Adet	2
7	Yemek Kazanı (1200 Lik) Kapaklı	Adet	5	32	Kazanlı Ütü	Adet	3
8	Çırpma	Adet	76	33	Taşıma Kazanı	Adet	90
9	Kevgir	Adet	100	34	2000'lik Bulaşık Makinesi	Adet	4
10	Süzgeç 300mm ve Sık Delikli	Adet	38	35	Benmari	Adet	4
11	Kulplu Çelik Süzgeç	Adet	14	36	Soğutmalı Vitrin Ünitesi	Adet	4
12	Kepçe	Adet	80	37	Çatal Kaşık Küver Ünitesi	Adet	5
13	Fırın Tepsisi	Adet	88	38	Tepsi Taşıma Arabası	Adet	50
14	Taşıma Arabası	Adet	30	39	Tezgah	Adet	10
15	Et/Sebze Doğrama Bıçağı	Adet	44	40	Binicisiz Geniş Alan Otomati	Adet	5
16	Kızartma Tavası	Adet	6	41	Çamaşır Yıkama Makinesi	Adet	1
17	Gastronom Derin Küvet	Adet	22	42	Masat	Adet	8
18	Çamaşır Kurutma Makinesi	Adet	1	43	Rezervasyon Programı Terminal	Adet	21
19	Spatula	Adet	24	44	Dolap	Adet	2
20	Sebze Soyacağı	Adet	20	45	Banko	Adet	8
21	Sos Kabı	Adet	16	46	Masa	Adet	17
22	Kıyma Makinası Aynası	Adet	20	47	Koltuk	Adet	18
23	Kıyma Makinası Bıçağı	Adet	10	48	Çapraz Sandalye	Adet	26
24	Kızartma Kevgiri Tel	Adet	20	49	Sehpa	Adet	19
25	Elma Dilimleyici	Adet	4	50	Giysi Kabini	Takım	1

Muhtelif İşler Projesi kapsamında 2015 yılında Gayri Maddi Hak Alımlarında 2.020.000,00 TL ödenek tahsis edilmiş olup yıl içerisinde de 500.000,00 TL ödenek eklenmiş olup 1.200.000,00 TL makine ve teçhizat alımına aktarılmıştır. Söz konusu ödeneğin %31'i harcanmıştır. Söz konusu ödenek ile yazılım ve lisans alımları gerçekleştirilmiştir. Bu kapsamda yapılan satın almalar aşağıdaki gibidir:

Tablo 33 Gayri Maddi Hak Alımları

Microsoft Kampüs Üyeliği	Windows	212.802,38
IP Telefon Kripto Lisans	IP Telefon Kripto Lisans	16.815,00
Bilişim Sistemleri için Yazılım Alımı	İki Yıllık Log Yazılım Alımı	40.780,80
Lisans Alımı	Elektronik Posta Gateway Anti-spam Yazılım	58.351,00
Sistem Odası Veri Depolama Ünitesi Cihazlarının Lisans Alımı		415.360,00
Lisans Alımı	Anti-virüs	29.028,00
Toplam		773.137,18

2.2. Sağlık Sektörü

2.2.1. Çocuk Hastanesi Projesi

Çocuk Hastanesi Projesi 1998 yılında başlanmış bir proje olup su basmanı dahil zemin kat tamamlanmıştır. Özel bütçeden karşılanmak üzere iz ödenek (1.000,00 TL) olarak verilmiştir.

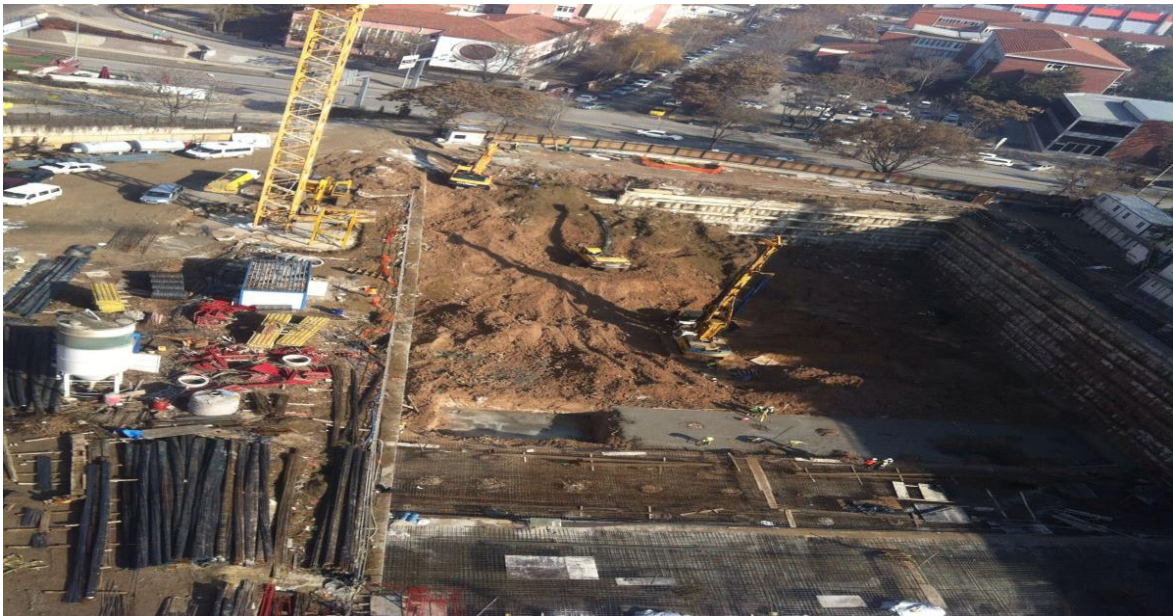
2.2.2. Acil Servis ve Onkoloji Hastanesi Projesi

Acil Servis ve Onkoloji Hastanesi projesine 2015 Yılı Yatırım Programı'nda 12.349.000,00 TL ödenek tahsis edilmiştir. 2015 yılında Acil Servis ve Onkoloji Hastanesi inşaatına başlanmış olup bu kapsamda ödeneğin %66'sı (8.167.973,05 TL) harcanmıştır. Projenin kullanılamayan ödeneği önümüzdeki yıla devretmiştir. Projeye ilişkin bilgiler aşağıda belirtilmiştir.

- Binamız toplam 5 bloktan oluşmaktadır.
- Binamızın temel oturumu 5.830,78 m² den oluşmaktadır.
- Binamızın temel çevresi 360,30 metredir.
- Binamızın temeli dikdörtgen olup uzun kenar yaklaşık 140 metredir. Kısa kenar ise yaklaşık 42 metreden oluşmaktadır.
- A blokun temel oturumu 662,25 m²dir. A blokta katların alanı ise 549 m² den oluşmaktadır.
- B blokun temel oturumu 1.515,80 m² dir. B blokta katların alanı ise 1.394,25 m² dir.
- C blokun temel oturumu 1.471,28 m²dir. C blokta katların alanı ise 1.352,30 m² dir.
- D blokun temel oturumu 1.515,80 m²dir. D blokta katların alanı ise 1.394,25 m² dir.
- E blokun temel oturumu 665,67 m² dir. E blokta katların alanı ise 544,05 m² dir.
- A blokta ve E blokta 5 metrelik kat yüksekliğine sahip olup 7 kattan oluşmaktadır.
- C blok 5 metrelik kat yüksekliğine sahip olan 7 kat ve 4,5 metrelik kat yüksekliğine sahip olan 2 kattan oluşmaktadır.
- B blokta ve D blokta 5 metrelik 7 kattan ve 4,5 metrelik 13 kattan ve 4 metrelik asansör ve merdiven kulesi katından oluşmaktadır.

- Binamızın 84,10 metresi yerüstünde ve 17,70 metresi yer altında olmak üzere toplam binamızın yüksekliği 101,80 metre betonarme bina yüksekliğimiz bulunmaktadır.
- Dış cephelerimiz 12 mm kompakt laminat ve alimünyum giydirme cephenden oluşmaktadır.
- Temel altımızda 143 adet 22 metre ve 242 adet 27 metre derinlikte betonarme donatılı fore kazık bulunmaktadır. Toplamda 385 adet fore kazığımız bulunmaktadır. Bunlardan 27 metrelik olanlardan 188 tanesi ve 22 metrelik olanlardan 125 tanesinin imalatı bitmiştir.
- Binamızın temel oturumu için etrafını çevreleyen 318 adet boş ve 318 adet donatılı olmak üzere toplam 636 adet iksa kazığı imalatı tamamlanmış olarak bulunmaktadır. İKSA kazıklarında güvenlik ve emniyet sağlamak için 2 şer metre arayla 6 adet kuşak ve bu kuşaklara saplanmış olan 26 metre derinliğinde 1590 adet öngermeli çelik ankraj halatları saplanmış bulunmaktadır.
- A blok -15.00 / -10.00 kotları arasında kolon perde demir montajı tamamlanmış olup, %5 kısmının betonu dökülmüştür.





2.2.3. Muhtelif İşler Projesi

2015 Yılı Yatırım Programı'nda yer alan Sağlık Sektörü Muhtelif İşler projesi kapsamında Diş Hekimliği Fakültesi ile Gazi Hastanesinin ihtiyaçları doğrultusunda mamul mal alımları, makine ve cihazların bakım ve onarımları ile gayrimenkul büyük onarımları yapılmıştır. Bu çerçevede 2015 yılında Üniversitemiz bütçesinden 30.000.000,00 TL ve Döner Sermaye bütçesinden ise 6.000.000,00 TL ödenek tahsis edilmiştir. Döner sermaye bütçesinden Diş Hekimliği Fakültesi için 329.856,06 TL ve Sağlık Araştırma ve Uygulama Merkezi Gazi Hastanesi için ise 1.049.483,18 TL olmak üzere toplam 1.379.339,24 TL harcanmıştır.

Üniversitemiz bütçesinden tahsis edilen 30.000.000,00 TL'ye yıl içerisinde toplam 1.674.500,00 TL ödenek eklenmiş olup projenin toplam ödeneği 31.674.500,00 TL'ye yükseltilmiştir. Söz konusu ödenek tutarından; büyük onarımlar için 4.284.112,15 TL, makine ve teçhizat alımları için 16.557.373,16 TL, makine ve teçhizat bakım-onarımları için ise 595.522,40 TL olmak üzere toplam 21.437.007,71 TL harcama yapılmıştır. Belirtilen harcama tutarı ile projede başlangıç ödeneğine göre %71, fiili ödeneğe göre ise %68 oranında nakdi gerçekleşme sağlanmıştır. Makine ve cihaz alımları kapsamında Diş Hekimliği Fakültesi'ne Dental Tedavi Ünitesi ile tıbbi donanım temin edilmiştir.



Bununla birlikte PET-CT'nin ilk kullanıldığı ve en deneyimli merkez özelliğini taşıyan Hastanemize bir adet PET-MR cihazı temin edilmiştir. PET-MR cihazının Hastanemize kazandırılması ile diğer kamu ve üniversite hastanelerine eğitim desteği de sağlanacaktır.



Tablo 34 Sağlık Sektörü Muhtelif İşler (Tıbbi Cihaz Bak.-On.)

CİHAZ ADI	BAKIM SAYISI
Rad. Onkoloji -Bilgisayarlı Tomografi - Similasyon Bakım	4
Yangın Algılama	12
Anestezi Böl Taema Marka Alys Model Anestezi Cihazı	2
Hemodiyaliz Cihazları Fresenius Marka	12
Sterilizasyon Ünitesi	12
Tıbbi Patalojide bulunan 14 Adet Cihazın Bakımı	4
Fizik Tedavi Sybex Cihazı	12
Radyoloji	4
Davinci Si HD Robotik Cerrahi Sistemin (Endoskopik Enstrüman Kont. Sis. IS3000)	10

Tablo 35 Sağlık Sektörü Muhtelif İşler (Malz.-Mak .Alımı)

MALZEME ADI	MİKTAR	MALZEME ADI	MİKTAR
Etüv	1	Vrv Klima Sistemi Alımı-D Blok Yeni Poliklinikler	1
Bipolar Forceps	15	Dizel Jeneratör Alımı	1
Enjektör Pompa	1	Muhtelif Cihaz Alımı	15
Bilibilometre	2	Ameliyat Masası	2
Ameliyat Lambası	3	Traksiyon Masasıve Aksesuarları	1
Lcd Televizyon 32"	72	Nebulizatör Cihazı	1
Elektrikli Süpürge	1	Su Analiz Cihaz	1
Faks Cihazı	1	Hasta Sedyesi	7
Fotokopi Makinası Tüm Markalar	1	Biyolojik Güvenlik Kabini	1
Lazer Yazıcı	1	Monitör Yoğun Bakım	6
Lazer Yazıcı	25	Turnike Elektrikli Otomatik Turnike	1
Sekreter Koltuğu Kolçaklı	20	Lazer Yazıcı (Tüm Markalar)	100
Tarayıcı Scanner	1	Barkot Yazıcı (Tüm Markalar)	50
Telefon Tuşlu	100	Tur Motoru	1
Telsiz Telefon	10	Korneal Crosslinkink	1
Çocuk Karyolası-Refakatçi Yataklı	33	Nebulizatör Cihazı	6
Etejer	15	Ameliyat Tavan Lambası	2
Hasta Üstü Yemek Masası	48	Soğutmalı Hava Kurutucu	2
Hasta Karyolası 2 Motorlu	15	Filtrasyonlu Hava Kurutucu	1
Refakatçi Yatağı	15	Soğuk Işık Kaynağı	1
Ambu Cihazı (Büyük Boy)	30	Burun Spekülümü	5
Mikroskop (İki Başlıklı Eğitim Mikroskobu)	1	Bayonet Penset	5
Sandalye	245	Alçı Makası	5
Hasta Arabası Tekerlekli Sandalye	34	Penset Kene Çıkartmak İçin Eğri	5
Pansuman Arabası	6	Makas Cerrahi Makas 145 Mm	10
Acil Müdahale Arabası	6	Tas	10
Elektrikli Bek	1	Set Konteyniri Kapaksız	10
Jinekoloji Cerrahi Muayene Masası	3	Portegü	10
Klima Salon Tip-Hemodiyaliz	2	Kelly Klemp Eğri	12
Otoklav Cihazı	1	Penset Standart 16 Cm	10
Vrv Klima Sistemi-Tomoğrafi	1	Forceps Alligatör	2
Split Klima (18000 Btu Kapasiteli)-Radyoloji	4	Hava Perdesi	8
Dolap-Suntalam	2	Split Klima (Salon Tipi 35.000 Btu)	4
Masa-Suntalam	2	Split Klima (Duvar Tip 24.000 Btu)	2
Duvar Tip Klima-Çocuk Metabolizma	2	Yatak	2
Split Klima-Anjio Ups Odası	1	Ameliyat Tavan Lambası	1
Hastabaşı Monitörü	2	Entegre - Simultane Tüm Vücut Pozitron Emisyon Tomografisi	1
Respiratör Cihazı	13	3.0 T Magnetik Rezanons Görüntüleme Sistemi (Pet Mr Cihazı)	

Tablo 36 Sağlık Sektörü Muhtelif İşler Projesi (Büyük Onarım)

S. NO	İŞİN ADI	HARCAMA (TL)
1	Tıp Fak. Arşt. ve Uyg. Hast. D1 Blok 5. Kat Ortopedi Serv. Tad. İş	178.083,09
2	Tıp Fak. Arş. Uyg. Hastanesi 3. Kat Beyin Cerrahi Srv. Yapım İş	88.419,23
3	Diş Hekimliği Fak. Dental Loope Mal Alım İş	16.149,28
4	Tıp Fakültesi C Blok Katlarına Seperatör Bölme Yapılması İş	542.505,25
5	Tıp Fakültesi Hast. C ve D Bloklarında Asansör Yenileme İş	2.560.747,50
6	Tıp Fak. 12. Kat Tadilat ve Onarım İş	260.182,25
7	Tıp Fakültesi 10. Kat Çocuk Yoğun Bakım Tadilat İş	187.210,95
8	Tıp Fakültesi 9. Kat Kadın Doğum Tadilat ve Onarım İş	105.251,60
9	Tıp Fakültesi Hastane Çatısı Kedi Yolu Yapılması İş	16.520,00
10	Çayyolu Semt Polikliniği Binası Çatı Bakım Onarım İş	59.000,00
11	Tıp Fak. Laboratuvarları Pissu Borularının Asite Dayanıklı Boruları İle Değiştirilmesi İş	58.233,00
12	Tıp Fak. Yaene Poliklinik Alanı Tadilat İş	57.820,00
13	Gazi Hastanesi Yeni Medikal Santralı Proje Hizmet Alım İş	53.100,00
14	Gazi Hastanesi E Blok 6.Kat Onkoloji Bölümü Medikal Gaz Tesisatı ve Santral Tadilatı Yapım İş	44.840,00
15	Gazi Hastanesi D1 Blok Çatı ve Asma Tavanları Tad. İş	56.050,00
TOPLAM		4.284.112,15

Tıp Fakültesi C Blok Katlarına Seperatör Bölme Yapılması İşi



Tıp Fakültesi Araştırma ve Uygulama Hastanesi 9. Kat Kadın Doğum Ameliyathanesi Tadilatı İşi



Tıp Fakültesi Araştırma ve Uygulama Hastanesi D1 Blok 5. Kat Ortopedi Servisi Tadilatı İşi



Tıp Fakóltesi Hastanesi C ve D Blok Asansör Yenileme İŖi



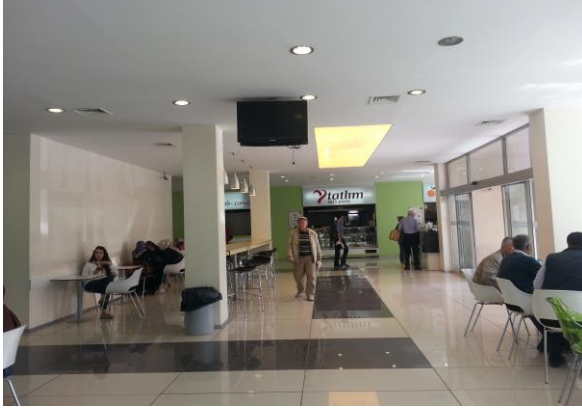
Tıp Fakóltesi Hastanesi 12. Kat Tadilat İŖi



Tıp Fakóltesi 10. Kat Çocuk Yoęun Bakım Tadilat İŖi



Tıp Fakültesi Kare Çarşı Tadilat İşi



Muhtelif Bakım-Onarım Çalışmaları



2.3. DHK-Sosyal Teknolojik Araştırmalar Sektörü

2.3.1. Merkezi Araştırma Laboratuvarı Projesi

Araştırma Merkezleri ile ilgili olarak hazırlanan yatırım projelerinde, ilgili üniversitenin nitelikli araştırmacı altyapısının bulunması önemlidir. Araştırma altyapı projeleri, ülkemize yenilikçi ürünlerin kazandırılmasına yönelik, sektör ve kamu üretim birimlerinin ihtiyaçları, yenilikçi, ar-ge gerektiren konularda bilim ve teknoloji stratejilerine uygunluğu dikkate alınarak hazırlanmalıdır. Bağlı bulunan kurumsal bürokratik işleyişte minimum işlem ve karar süreçleri geliştirilmeli ve keyfiyetten uzak, somut verilerle kurum içi destek ve teşvik mekanizmaları oluşturulmalıdır. Kurulan merkezler, yaptıkları çalışmaları ve kazanılan bulguları, öz nitelikte ve somut çıktılardan oluşacak şekilde raporlamalıdır. Raporlar, öz sorularla yönlendirilmeli ve ilgili dönemde gerçekleşen somut bilimsel çıktılar, ürünler ve bunların sektörel gelişimimize, rekabetçi ürün üretimine katkılarını sorgulayabilecek formata dönüştürülmelidir. Sunulan raporların yanında, Merkezlerin izlenmesinde, fonlayıcı kamu kurumu uzmanlarının katılım sağladığı yerinde yıllık izleme toplantıları düzenlenmesinin çok yararlı olacağı düşünülmektedir. İzleme ziyaret/toplantılarında somut değerlendirme kriterleri gözetilerek, rapor çıktılarının bir nevi doğrulaması sağlanmalıdır. Bu yerinde ziyaretlerde, Merkezlerin bir yandan denetimini sağlarken diğer yandan ihtiyaçlarının değerlendirilebileceği ve önerilerin alınabileceği, destek devamlılığının karar verileceği bilgilere ışık tutacağı formatı gözetilmelidir.

Üniversitelerde mevcut araştırmacı sayısına kıyasla, araştırma altyapısı projesi geliştiren ve nitelikli ar-ge-üretim çalışması yürüten akademisyen sayısı sınırlı düzeydedir. Bu araştırmacıların, oluşturulan merkezlerin nitelikli personel desteğinden yoksun bırakılmaması için üniversitelerde "nitelikli uzman" alımlarının ve merkezlerde istihdamının/görevlendirilmesinin yapılması; Bunun gerçekleştirilmesinde bireysel keyfiyetten bağımsız olarak, merkezin sektör işbirliği projesi-kapasitesi, bilimsel ve teknolojik çıktıları, nitelikli insan gücü yetiştirme katkısı ve benzeri somut, izlenebilir kriterler dikkate alınarak yetkin bireylerden oluşan; bilimsel etik kurallara değerlendirme kriterleri ve gerekçeleri şeffaf olan kurullarda/komisyonlarda karara bağlanmalıdır. Kurulan merkezler, araştırma alanlarına göre, ülkemizin teknolojik gelişim ihtiyaçlarını

dikkate alarak araştırmacı yetiştirmekte ve katkı sağlamaktadır. Yetiştirilen bu nitelikli insan gücünden Merkezlerin yararlanması en doğal ihtiyaçtır. Yetiştirilmiş insan gücünün bir kısmının sektör ve diğer araştırma birimlerinde görev alması ayrıca önemli olmakla birlikte; nitelikli araştırmacı problemi olan merkezlerin sürdürülebilir ar-ge çalışmaları için bünyelerinde nitelikli araştırmacıların en azından uzman kadrosunda istihdamının sağlanmasında Üniversiteler öncelik geliştirmelidir.

2015 Yılı Yatırım Programında Merkez Araştırma Laboratuvarı Projesine 3.000.000,00 TL ödenek tahsis edilmiş olup “Yükseköğretim Kurumları Bütçelerinde Bilimsel Araştırma Projeleri İçin Tefrik Edilen Ödeneklerin Özel Hesaba Aktarılarak Kullanımı, Muhasebeleştirilmesi ile Özel Hesabın İşleyişine İlişkin Esas ve Usuller” gereğince özel hesaba aktarılmıştır. Ancak 2014 Yılında Merkez Kampüs imar Planında yapılması planlanan değişiklik Belediyece tamamlanamadığından, bu proje ile ilgili çalışma/harcama yapılamamıştır. Merkez Laboratuvarı ile ilgili çalışmalar ve alınacak cihazlar belirlenmiş olup, laboratuvar planı çizdirilmiş ve laboratuvarlar ve ihtiyaçlar belirlenmiştir. Laboratuvara konulacak cihazlar ile ilgili çalışmalarda yapılmış, arsa ile ilgili problemler çözülme aşamasına getirilmiş olup, kısa bir süre sonra inşaatla başlanması planlanmaktadır.

2.3.2. Rektörlük Bilimsel Araştırma Projeleri

2015 Yılı Yatırım Programı DKH-Sosyal-Teknolojik Araştırmalar Sektörü 2015K120390 numaralı Rektörlük Bilimsel Araştırma Projeleri için 6.400.000,00 TL ödeneğin tamamı Maliye Bakanlığınca belirlenen “Yükseköğretim Kurumları Bütçelerinde Bilimsel Araştırma Projeleri İçin Tefrik Edilen Ödeneklerin Özel Hesaba Aktarılarak Kullanımı, Muhasebeleştirilmesi ile Özel Hesabın İşleyişine İlişkin Esas ve Usuller” gereğince özel hesaba aktarılmıştır.

BAP Komisyonu tarafından kabul edilen (Bilimsel Araştırma Projesi, Yüksek Lisans, Doktora, Tıpta Uzmanlık, Altyapı ve Disiplinler arası) projelerin, yatırım karakterli alımları, 2015K120320 kodlu bu proje ile ilişkilendirilmiş, doğrudan temin ve ihale yolu ile bu projeden harcamaları yapılmıştır. BAP tarafından desteklenen projelerin ihtiyaçları doğrultusunda 2015 yılı içerisinde 18.965.308,80.-TL harcama yapılmıştır.

III. SORUNLAR VE ÇÖZÜME YÖNELİK ÖNERİLER

Gazi Üniversitesi 1982 yılında kurulmuş olup Milli Eğitim Bakanlığından devralınan eski binalarda, Ankara ili içerisinde şehrin 11 ayrı bölgesinde 100 adetten fazla binayla eğitim-öğretim hizmetini sürdürmektedir. Eski binaların kullanımına devam edilmesi zorunlu olduğundan sürekli bakım ve onarım ihtiyacı doğmaktadır. Bununla birlikte binaların eski olmasından ve ısı yalıtımlarının da bulunmamasından dolayı büyük enerji kayıpları ile birlikte elektrik, su, doğalgaz sarfıyatı çok fazla olmaktadır. Dağınık kampus yapısı nedeniyle tek elden yürütülmesi gereken temizlik, güvenlik, taşıma ve yemek hizmetlerinin parçalanması nedeniyle maliyet artışına neden olmaktadır. Ayrıca; yatırım ödeneklerinde, öz gelirlerden öngörülen miktarda yatırım için ödenek ayrılamaması, her yıl öğrenci sayısının artması, yeni yatırımlar için proje ve ödenek tahsis edilmemesi, ihale mevzuatında sık sık değişikliklerin olması, Kamu İhale Kanunu'nun ilgili maddelerinde belirtilen sürelerin ihale sürecini uzatması ve çeşitli nedenlerle ihalelerin iptal edilmesi yetersiz kalması karşılaşılan diğer sorunlardır.

Maliye Bakanlığınca, Yılı Yatırım Programında öngörülen ödeneklerin İcmal Harcama Programı hazırlanırken, kurumların ihtiyacına göre hazırladıkları tekliflerin dikkate alınmasının uygun olacağı, ihtiyaçları karşılamada yetersiz olan yatırım ödeneklerinin, Maliye Bakanlığınca bloke edilmemesi gerektiği düşünülmektedir.

İhale Mevzuatında öngörülen ihale sürecinin, ihalenin daha kısa sürede sonuçlanmasına olanak verecek şekilde yeniden düzenlenmesi gerektiği düşünülmektedir. İhale mevzuatındaki ilan, itiraz vb. sürelerin kısaltılması gerekir. İhale süresinin uzun olması sebebiyle planlanan yatırımlar aksamaktadır.

Kurumumuzun ihtiyacını karşılayacak sayıda kütüphaneci, teknik ve idari personel için kadro tahsisinin yapılması gerekir. Bu personel periyodik aralıklarla belirlenmiş programlar dahilinde hizmetiçi eğitimlere tabi tutulmalıdır.

Üniversitemizin 2015 yılında Makine ve Teçhizat Alımları kaleminde ödeneğimizin kısıtlı olmasından dolayı ihtiyaçların önem sırasına göre gereken hassasiyet gösterilmiştir.

Fakat Üniversitemizin büyüklüğü göz önüne alındığında demirbaş ihtiyaçlarının çok daha fazla olduğu kaçınılmazdır. Bu sebeple Üniversitemizin çağın gerektirdiği şekilde modern bir eğitim-öğretim verilebilmesi için makine-teçhizat ihtiyaçlarının zamanında karşılanması gerekmektedir.

Bilimsel Araştırma Projelerine ilişkin harcamalar ilgili mevzuat gereğince özel hesapta izlendiğinden Bilimsel Araştırma Projeleri Biriminin işlemleri daha kolay yürütülmektedir.

Üniversite hastaneleri teknolojiadaki yenilikler, bilinçlenen ve beklentileri her zaman artan hasta ve hasta yakınları, sağlık sistemindeki gelişmeler vb. nedenlerle kendilerini sürekli geliştirmek ve yenilemek ihtiyacı içindedirler. Bu kapsamda fiziki mekan, demirbaş, büro malzemesi ve insan kaynakları ihtiyaçlarının karşılanması gerekmektedir. Döner sermaye üzerinden yapılan personel maaşları, denge tazminatları ile elektrik, su, yakıt, temizlik, güvenlik, yemek gibi hizmet alımlarına ilişkin ödemelerin belirli oranlarda özel bütçeden karşılanması, döner sermaye üzerindeki ağır yükün hafiflemesini sağlayacaktır. Bu duruma yönelik düzenlemeler yapılması ise kurumsal devamlılığımız, hizmet ve eğitim-öğretim kalitemizin geliştirilmesine önemli katkı sunacaktır. Genel olarak verilen hastane hizmetlerindeki kalitenin artırılması, hasta ve çalışan memnuniyetlerine önem verilmesi, teknolojik ve bilimsel gelişmelere ayak uydurulması hastane gelir ve gider kaynaklarının etkin ve verimli kullanılmasında önem taşımaktadır.

EK-1 2015 Yılı Harcamaları Dönem Gerçekleşme Raporu

Tablo 37 2015 Yılı Harcamaları Dönem Gerçekleşme Raporu

Sektör Adı : Eğitim

2015 IV.Dönem Sonu Yıl İçi Kümülatif Nakdi

Bim No (1)	YSK (2)	Proje No (3)	Proje Adı (4)	Bütçe Türü (5)	Bitiş Yılı (6)	Yeri (7)	Proje Tut. Dış (8)	Proje Tut. Toplam(9)	2014 Kümülatif Harcama (10)	Ödenek Dış Kredi (11)	Ödenek Dış Özkaynak(12)	Ödenek Toplam (13)	+ / - (14)	Aktarma Miktl.(15)	Harcama Dış Kredi (16)	Harcama Dış Özkaynak (17)	Harcama Toplam (18)
210427	438,	2008H032320	Derslik ve Merkezi Birimler	ÖZEL BÜTÇE	2017	Ankara	0,	117.000,	95.823,	0,	0,	11.500,	+	5.250,			6.537,
202179	438,	2013H031050	Muhtelif İşler	ÖZEL BÜTÇE	2016	Ankara	0,	13.000,	1.373,	0,	0,	8.732,	+	6.600,			12.097,
202194	438,	2013H031050	Muhtelif İşler	ÖZEL GELİR	2016	Ankara	0,	0,	0,	0,	0,	1.000,					412,
202191	438,	2013H031060	Büyük Onarım	ÖZEL GELİR	2016	Ankara	0,	0,	0,	0,	0,	1.700,					0,
202167	438,	2013H031060	Büyük Onarım	ÖZEL BÜTÇE	2016	Ankara	0,	35.000,	20.888,	0,	0,	12.000,					2.991,
202170	438,	2013H031070	Kampüs Altyapısı	ÖZEL BÜTÇE	2016	Ankara	0,	9.000,	5.941,	0,	0,	2.500,	+	3.458,			4.469,
205538	438,	2014H050100	Açık ve Kapalı Spor Tesisleri	ÖZEL BÜTÇE	2016	Ankara	0,	3.000,	1.000,	0,	0,	1.500,					0,
202182	438,	2015H032310	Çeşitli Ünitelerin Etüd Projesi	ÖZEL BÜTÇE	2015	Ankara	0,	200,	0,	0,	0,	200,	+	82,			282,
202188	438,	2015H032320	Yayın Alımı	ÖZEL BÜTÇE	2015	Ankara	0,	2.000,	0,	0,	0,	2.000,	+	2.000,			2.848,
TOPLAM							0,	179.200,	125.025,	0,	0,	38.432,	0,	17.390,	0,	0,	29.224,

Sektör Adı : Sağlık

2015 IV.Dönem Sonu Yıl İçi Kümülatif Nakdi

Bim No (1)	YSK (2)	Proje No (3)	Proje Adı (4)	Bütçe Türü (5)	Bitiş Yılı (6)	Yeri (7)	Proje Tut. Dış (8)	Proje Tut. Toplam(9)	2014 Kümülatif Harcama (10)	Ödenek Dış Kredi (11)	Ödenek Dış Özkaynak(12)	Ödenek Toplam (13)	+ / - (14)	Aktarma Miktl.(15)	Harcama Dış Kredi (16)	Harcama Dış Özkaynak (17)	Harcama Toplam (18)
192656	438,	1998I001310	Çocuk Hastanesi (350 Yt, 65.000 m2)	ÖZEL BÜTÇE	2016	Ankara	0,	55.799,	19.718,	0,	0,	1,					0,
192677	438,	2010I000350	Muhtelif İşler	ÖZEL BÜTÇE	2016	Ankara	0,	35.000,	0,	0,	0,	30.000,	+	1.675,			21.437,
200920	438,	2010I000350	Muhtelif İşler	DÖNER SERMAYE	2016	Ankara	0,	6.000,	0,	0,	0,	6.000,					1.379,
213375	438,	2013I000250	Acil Servis ve Onkoloji Hastanesi	ÖZEL BÜTÇE	2016	Ankara	0,	132.000,	25.440,	0,	0,	12.349,					8.168,
213369	438,	2013I000250	İnşaat	ÖZEL BÜTÇE	2016	Ankara	0,	100.000,	25.440,	0,	0,	12.349,					8.168,
192668	438,	2013I000250	Makina ve Teçhizat Alımı	ÖZEL BÜTÇE	2016	Ankara	0,	32.000,	0,	0,	0,	0,					0,
TOPLAM							0,	228.799,	45.158,	0,	0,	42.350,	0,	1.675,	0,	0,	29.605,

Sektör Adı : DKH

2015 IV.Dönem Sonu Yıl İçi Kümülatif Nakdi

Bim No (1)	YSK (2)	Proje No (3)	Proje Adı (4)	Bütçe Türü (5)	Bitiş Yılı (6)	Yeri (7)	Proje Tut. Dış (8)	Proje Tut. Toplam(9)	2014 Kümülatif Harcama (10)	Ödenek Dış Kredi (11)	Ödenek Dış Özkaynak(12)	Ödenek Toplam (13)	+ / - (14)	Aktarma Miktl.(15)	Harcama Dış Kredi (16)	Harcama Dış Özkaynak (17)	Harcama Toplam (18)
192553	438,	2014K120400	Merkezi Araştırma Laboratuvarı	ÖZEL BÜTÇE	2017	Ankara	0,	15.900,	3.180,	0,	0,	3.000,					3.000,
194526	438,	2014K120400	İnşaat	ÖZEL BÜTÇE	2016	Ankara	0,	10.600,	3.180,	0,	0,	3.000,					3.000,
194541	438,	2014K120400	Diğer	ÖZEL BÜTÇE	2017	Ankara	0,	5.300,	0,	0,	0,	0,					0,
192215	438,	2015K120320	Rektörlük Bilimsel Araştırma Projeleri	ÖZEL GELİR	2015	Ankara	0,	6.400,	0,	0,	0,	6.400,					6.400,
192212	438,	2015K120320	Rektörlük Bilimsel Araştırma Projeleri	ÖZEL BÜTÇE	2015	Ankara	0,	6.400,	0,	0,	0,	6.400,					6.400,
TOPLAM							0,	22.300,	3.180,	0,	0,	9.400,					9.400,

EK-2 2015 Yılı Kamu Yatırımları Özet Tablosu

Tablo 38 2015 Yılı Kamu Yatırımları Özet Tablosu (Özel Bütçe)

Sektör	Proje Sayısı	Proje Tutarı		2014 Sonu Kümülatif Harcama			2015 Yılı Program Ödenek			2015 Yılı Revize Ödenek			2015 Yılı Başından Dönem Sonuna Kadar Nakdi Gerçekleşme		
		Dış	Toplam	Dış		Toplam	Dış		Toplam	Dış		Toplam	Dış		Toplam
				Kredi	Özk.		Kredi	Özk.		Kredi	Özk.		Kredi	Özk.	
Tarım															
Madencilik															
İmalat															
Enerji															
Ulaştırma.- Hab.															
Turizm															
Konut															
Eğitim	7		179.200			125.025			38.432			55.822			29.224
Sağlık	3		228.799			45.158			42.350			44.025			29.605
D.Kamu Hizm.	2		22.300			3.180			9.400			9.400			9.400
-İktisadi															
-Sosyal	2		22.300			3.180			9.400			9.400			9.400
TOPLAM	12		430.299			173.363			90.182	0	0	109.247	0	0	68.229

Tablo 39 2015 Yılı Kamu Yatırımları Özet Tablosu (Döner Sermaye)

Sektör	Proje Say.	Proje Tutarı		2014 Sonu Kümülatif Harcama			2015 Yılı Program Ödenek			2015 Yılı Revize Ödenek			2015 Yılı Başından Dönem Sonuna Kadar Nakdi Gerçekleşme		
		Dış	Toplam	Dış		Toplam	Dış		Toplam	Dış		Toplam	Dış		Toplam
				Kredi	Özk.		Kredi	Özk.		Kredi	Özk.		Kredi	Özk.	
Tarım															
Madencilik															
İmalat															
Enerji															
Ulaştırma.- Hab.															
Turizm															
Konut															
Eğitim															
Sağlık	1		6.000			0			6.000						1.379
D.Kamu Hizm.															
-İktisadi															
-Sosyal															
TOPLAM	1		6.000			0			6.000						1.379