



GAZİ ÜNİVERSİTESİ

2021 YILI

PERFORMANS PROGRAMI



SUNUŞ

Doksan beş yıllık tarihi ile Türkiye'nin en köklü yükseköğretim kurumlarından biri olan ve bünyesinde 11 fakülte, 5 enstitü, 2 yüksekokul, 4 meslek yüksekokulu ve 36 araştırma merkezi yer alan üniversitemizde 42.661 öğrenci öğrenim görmektedir. Üniversitemizde eğitim, tıp, diş hekimliği, eczacılık, sağlık bilimleri, fen, mühendislik, mimarlık, teknoloji ve spor bilimleri gibi alanlarda öğrenime devam edilmektedir.



Eğitim ve araştırmada öncü, sorgulayıcı ve yenilikçi, insana saygılı, topluma karşı sorumlu, etik değerlere bağlı, liyakat esaslı, aidiyeti gelişmiş, özgüveni olan, tarih ve kültüre bağlı, coğrafi sorumluluklarının farkında olan üniversitemiz, araştırma üniversitesi olmasının da bilinciyle uluslararası alanda tercih edilen, yoğun disiplinlerarası programlar sunan, kamu-üniversite-sanayi işbirlikleri ve bilimsel projelerde öncü olacak bir bilim ve teknoloji merkezi olmak üzere çalışmalarına devam etmektedir.

Katılımcı bir anlayışla hazırlanan Üniversitemiz 2019-2023 Stratejik Planında; eğitim-öğretim kalitesini artırmak, uluslararasılaşmayı ve akreditasyonu yaygınlaştırmak, araştırma üniversitesi vizyonunu güçlendirecek nitelikli ve katma değeri yüksek araştırma-geliştirme çalışmaları yürütmek, girişimcilik faaliyetlerini teşvik etmek ve yaygınlaştırmak, sosyal sorumluluk bilincini ve hizmet kalitesini artırarak topluma katkı sağlamak, ulusal ve uluslararası normlar çerçevesinde kurumsallaşmayı güçlendirmek temel amaçlar olarak belirlenmiştir.

2021 Yılı Performans Programı, 5018 sayılı Kamu Mali Yönetimi ve Kontrol Kanunuyla birlikte; kaynakların etkili, ekonomik ve verimli kullanımı, mali saydamlık ve hesap verebilirlik ilkeleri çerçevesinde, Üniversitemiz 2019-2023 Stratejik Planı ile ilişkilendirilerek, anılan Kanununun 9 uncu maddesine dayanılarak çıkartılan “Kamu İdarelerince Hazırlanacak Performans Programları Hakkında Yönetmelik” ile Program Bütçe Rehberine uygun olarak hazırlanmış olup Programın hazırlanmasında emeği geçen tüm personelimize teşekkür ederim.

Kamuoyunun bilgilerine saygıyla arz olunur.

Prof. Dr. Musa YILDIZ
Rektör

İÇİNDEKİLER

SUNUŞ.....	i
İÇİNDEKİLER.....	ii
TABLolar DİZİNİ	iii
ŞEKİLLER DİZİNİ	iv
I. GENEL BİLGİLER.....	1
1.1. YETKİ, GÖREV VE SORUMLULUK.....	1
1.1.1. Yükseköğretim Kurumları.....	1
1.1.2. Rektör	3
1.1.3. Senato	5
1.1.4. Üniversite Yönetim Kurulu	6
1.1.5. Fakülte Organları.....	6
1.1.6. Enstitü ve Yüksekokul Organları	7
1.2. ORGANİZASYON YAPISI.....	9
1.3. FİZİKSEL KAYNAKLAR.....	10
1.3.1. Fiziki Alan.....	10
1.3.2. Bilgi ve Teknolojik Kaynaklar	11
1.3.3 Taşıt Sayısı	14
1.4. İNSAN KAYNAKLARI	15
1.5. DİĞER HUSUSLAR	16
1.5.1. Öğrenci Sayıları.....	16
1.5.2. Kütüphane Kaynakları.....	17
1.5.3. Sosyal, Kültürel, Sanatsal Hizmetler ve Spor Hizmetleri	18
1.5.4. Sağlık Hizmetleri.....	20
II. PERFORMANS BİLGİLERİ	22
2.1. TEMEL POLİTİKA VE ÖNCELİKLER	22
2.2. AMAÇ VE HEDEFLER.....	25
2.2.1. Misyon.....	25
2.2.2. Vizyon	25
2.2.3. Stratejik Amaç ve Hedefler	25
2.3. PERFORMANS HEDEF VE GÖSTERGELERİ İLE FAALİYETLER	29
2.3.1. İdare Performans Bilgisi.....	29
2.4. TOPLAM KAYNAK İHTİYACI	63
2.4. DİĞER HUSUSLAR	66
2.4.1. Faaliyetlerden Sorumlu Harcama Birimleri	66
2.4.2. Performans Göstergelerinin İzlenmesinden Sorumlu Birimler	67

TABLULAR DİZİNİ

Tablo 1 Yerleşke Alanları	10
Tablo 2 Bilgi Sistemleri	13
Tablo 3 Bilgi ve Teknolojik Kaynaklar.....	13
Tablo 4 Taşıt Sayısı.....	14
Tablo 5 Akademik Personel Sayısı	15
Tablo 6 İdari Personel Sayısı	16
Tablo 7 Lisansüstü Öğrenci Sayısının Değişimi	17
Tablo 8 Diş Hekimliği Fakültesi Hasta Sayısı (2019).....	20
Tablo 9 Gazi Hastanesi Hasta Sayısı (2019).....	21
Tablo 10 Alt Program Hedefleri ve Stratejik Plan İlişkisi	28
Tablo 11 Faaliyet Maliyetleri Tablosu 1	33
Tablo 12 Faaliyet Maliyetleri Tablosu 2	33
Tablo 13 Faaliyet Maliyetleri Tablosu 3	36
Tablo 14 Faaliyet Maliyetleri Tablosu 4.....	36
Tablo 15 Faaliyet Maliyetleri Tablosu 5	39
Tablo 16 Faaliyet Maliyetleri Tablosu 6	39
Tablo 17 Faaliyet Maliyetleri Tablosu 7	52
Tablo 18 Faaliyet Maliyetleri Tablosu 8	52
Tablo 19 Faaliyet Maliyetleri Tablosu 9	53
Tablo 20 Faaliyet Maliyetleri Tablosu 10.....	53
Tablo 21 Faaliyet Maliyetleri Tablosu 11	54
Tablo 22 Faaliyet Maliyetleri Tablosu 12	54
Tablo 23 Faaliyet Maliyetleri Tablosu 13	55
Tablo 24 Faaliyet Maliyetleri Tablosu 14	55
Tablo 25 Faaliyet Maliyetleri Tablosu 15	56
Tablo 26 Faaliyet Maliyetleri Tablosu 16	56
Tablo 27 Faaliyet Maliyetleri Tablosu 17	57
Tablo 28 Faaliyet Maliyetleri Tablosu 18	57
Tablo 29 Faaliyet Maliyetleri Tablosu 19	58
Tablo 30 Faaliyet Maliyetleri Tablosu 20	58
Tablo 31 Faaliyet Maliyetleri Tablosu 21	59
Tablo 32 Faaliyet Maliyetleri Tablosu 22	59
Tablo 33 Faaliyet Maliyetleri Tablosu 23	60
Tablo 34 Faaliyet Maliyetleri Tablosu 24	60
Tablo 35 Faaliyet Maliyetleri Tablosu 25	61
Tablo 36 Faaliyet Maliyetleri Tablosu 26	61
Tablo 37 Faaliyet Maliyetleri Tablosu 27	62
Tablo 38 Faaliyet Maliyetleri Tablosu 28	62
Tablo 39 Faaliyetler Düzeyinde İdare Performans Programı Maliyeti Tablosu	63
Tablo 40 Ekonomik Sınıflandırma Düzeyinde İdare Performans Programı Maliyeti	65
Tablo 41 Faaliyetlerden Sorumlu Harcama Birimleri.....	66

Tablo 42 Performans Göstergelerinin İzlenmesinden Sorumlu Birimler.....	67
---	----

ŞEKİLLER DİZİNİ

Şekil 1 Organizasyon Şeması.....	9
Şekil 2 Gazi Üniversitesi Personel Sayısı 2019-2020.....	15
Şekil 3 Gazi Üniversitesi 2019-2020 Öğrenci Sayıları	16

I. GENEL BİLGİLER

Gazi Mustafa Kemal Atatürk'ün talimatı üzerine 1926 yılında temelleri atılan Gazi Üniversitesi bugünkü Rektörlük binasında "Orta Muallim Mektebi ve Terbiye Enstitüsü" adıyla açılmıştır. Adı 1929 yılında "Gazi Orta Muallim Mektebi ve Terbiye Enstitüsü" olarak değiştirilmiş ve bu isimle uzun yıllar hizmet vermiştir. Gazi Orta Muallim Mektebi ve Terbiye Enstitüsü 1976 yılında isim değişikliği sonrasında "Gazi Eğitim Enstitüsü" adını almıştır.

Gazi Eğitim Enstitüsü, 1982 yılında 2809 sayılı kanunla "Gazi Üniversitesi" kimliğine kavuşmuştur. Üniversitemizde hali hazırda 11 fakülte, 2 yüksekokul, 4 meslek yüksekokulu, 5 enstitü ile 34 uygulama ve araştırma merkezi bulunmaktadır. Eğitim, tıp, diş hekimliği, eczacılık, sağlık bilimleri, fen, mühendislik, mimarlık, teknoloji ve spor bilimleri alanlarında eğitim-öğretim hizmetleri verilen Üniversitemizde 42.661 öğrenci ve 3.788 öğretim elemanı bulunmaktadır. Bu rakamlarla öğrenci başına düşen öğretim elemanı sayısında dünya standartlarını yakalamış olan Üniversitemizde; Türk Cumhuriyetleri, Kafkaslar, Avrupa, Ortadoğu, Afrika, Amerika ve Uzak Doğu ülkelerinden gelen 1.045 yabancı uyruklu öğrenci öğrenim görmektedir.

Üniversitemiz 20.650 lisansüstü öğrencisi ile sadece kendi öğretim elemanı ihtiyacını değil, diğer üniversitelerin öğretim elemanı ihtiyacını da karşılayan bir yükseköğretim kurumudur. Bir şehir üniversitesi olan Gazi Üniversitesi'nin merkez yerleşkesi dışında, Beşevler, Emek, Maltepe, Gölbaşı, Çankaya, Ostim ve Kahramankazan'da da yerleşkeleri bulunmaktadır. Eğitimdeki ulusal ve uluslararası alanda dünyanın en iyi üniversiteleri sıralamasında ilk 500 içinde yer almaktadır.

1.1.YETKİ, GÖREV VE SORUMLULUK

1.1.1. Yükseköğretim Kurumları

Anayasanın 130. maddesinde yer aldığı üzere Yükseköğretim Kurumları "Çağdaş eğitim öğretim esaslarına dayanan bir düzen içinde milletin ve ülkenin ihtiyaçlarına uygun insan gücü yetiştirmek amacı ile orta öğretime dayalı çeşitli düzeylerde eğitim-öğretim, bilimsel araştırma, yayın ve danışmanlık yapmak, ülkeye ve insanlığa hizmet etmek üzere çeşitli birimlerden oluşan kamu tüzel kişiliğine ve bilimsel özerkliğe sahip kurumlar olarak tanımlanmıştır.

2547 sayılı Yükseköğretim Kanunu'nun 5/f maddesinde, "Üniversiteler ile yüksek teknoloji enstitüleri ve bunlar içindeki fakülte, enstitü ve yüksekokullar, kalkınma plan ve programlarının ilke ve hedefleri doğrultusunda ve yükseköğretim planlaması çerçevesinde Yükseköğretim Kurulunun görüşü veya önerisi üzerine kanunla kurulur" denilmektedir.

2547 sayılı Yükseköğretim Kanunu'nun 12. maddesinde yükseköğretim kurumlarının görevleri;

- Çağdaş uygarlık ve eğitim-öğretim esaslarına dayanan bir düzen içinde, toplumun ihtiyaçları ve kalkınma planları ilke ve hedeflerine uygun ve ortaöğretime dayalı çeşitli düzeylerde eğitim-öğretim, bilimsel araştırma, yayım ve danışmanlık yapmak,
- Kendi ihtisas gücü ve maddi kaynaklarını rasyonel, verimli ve ekonomik şekilde kullanarak, milli eğitim politikası ve kalkınma planları ilke ve hedefleri ile Yükseköğretim Kurulu tarafından yapılan plan ve programlar doğrultusunda, ülkenin ihtiyacı olan dallarda ve sayıda insan gücü yetiştirmek,
- Türk toplumunun yaşam düzeyini yükseltici ve kamuoyunu aydınlatıcı bilim verilerini söz, yazı ve diğer araçlarla yaymak,
- Örgün, yaygın, sürekli ve açık eğitim yoluyla toplumun özellikle sanayileşme ve tarımda modernleşme alanlarında eğitilmesini sağlamak,
- Ülkenin bilimsel, kültürel, sosyal ve ekonomik yönlerden ilerlemesini ve gelişmesini ilgilendiren sorunlarını, diğer kuruluşlarla iş birliği yaparak, kamu kuruluşlarına önerilerde bulunmak suretiyle öğretim ve araştırma konusu yapmak, sonuçlarını toplumun yararına sunmak ve kamu kuruluşlarınca istenecek inceleme ve araştırmaları sonuçlandırarak düşüncelerini ve önerilerini bildirmek,
- Eğitim - öğretim ve seferberliği içinde, örgün, yaygın, sürekli ve açık eğitim hizmetini üstlenen kurumlara katkıda bulunacak önlemleri almak,

- Yörelereindeki tarım ve sanayinin gelişmesine ve ihtiyaçlarına uygun meslek elemanlarının yetişmesine ve bilgilerinin gelişmesine katkıda bulunmak, sanayi, tarım ve sağlık hizmetleri ile diğer hizmetlerde modernleşmeyi, üretimde artışı sağlayacak çalışma ve programlar yapmak, uygulamak ve yapılanlara katılmak, bununla ilgili kurumlarla iş birliği yapmak ve çevre sorunlarına çözüm getirici önerilerde bulunmak,
- Eğitim teknolojisini üretmek, geliştirmek, kullanmak, yaygınlaştırmak,
- Yükseköğretimin uygulamalı yapılmasına ait eğitim-öğretim esaslarını geliştirmek, döner sermaye işletmelerini kurmak, verimli çalıştırmak ve bu faaliyetlerin geliştirilmesine ilişkin gerekli düzenlemeleri yapmaktır.

1.1.2. Rektör

2547 sayılı Kanunun 13'ncü maddesi uyarınca devlet üniversitelerinde rektör, profesör akademik unvanına sahip kişiler arasından görevdeki rektörün çağrısı ile toplanacak üniversite öğretim üyeleri tarafından seçilecek adaylar arasında Cumhurbaşkanınca atanır. Rektörün görev süresi 4 yıldır. Süresi sona erenler aynı yöntemle yeniden atanabilirler. Ancak iki dönemden fazla rektörlük yapılamaz. Rektör, üniversite veya yüksek teknoloji enstitüsü tüzel kişiliğini temsil eder.

Görevleri;

- Üniversite kurullarına başkanlık etmek, yükseköğretim üst kuruluşlarının kararlarını uygulamak, üniversite kurullarının önerilerini inceleyerek karara bağlamak ve üniversiteye bağlı kuruluşlar arasında düzenli çalışmayı sağlamak,
- Her eğitim-öğretim yılı sonunda ve gerektiğinde üniversitesinin eğitim-öğretim, bilimsel araştırma ve yayım faaliyetleri hakkında Üniversitelerarası Kurula bilgi vermek,

- Üniversitenin yatırım programlarını, bütçesini ve kadro ihtiyaçlarını, bağlı birimlerinin ve üniversite yönetim kurulu ile senatonun görüş ve önerilerini aldıktan sonra hazırlamak ve Yükseköğretim Kuruluna sunmak,
- Gerekli gördüğü hallerde üniversiteyi oluşturan kuruluş ve birimlerde görevli öğretim elemanlarının ve diğer personelin görev yerlerini değiştirmek veya bunlara yeni görevler vermek,
- Üniversitenin birimleri ve her düzeydeki personeli üzerinde genel gözetim ve denetim görevini yapmak.

Yetki ve Sorumluluk;

Üniversitenin ve bağlı birimlerin öğretim kapasitesinin rasyonel bir şekilde kullanılmasında ve geliştirilmesinde, öğrencilere gerekli sosyal hizmetlerin sağlanmasında, gerektiği zaman güvenlik önlemlerinin alınmasında, eğitim-öğretim, bilimsel araştırma ve yayım faaliyetlerinin devlet kalkınma plan, ilke ve hedefleri doğrultusunda planlanıp yürütülmesinde, bilimsel ve idari gözetim ve denetimin yapılmasında ve bu görevlerin alt birimlere aktarılmasında, takip ve kontrol edilmesinde ve sonuçlarının alınmasında birinci derecede yetkili ve sorumludur.

5018 sayılı Kamu Mali Yönetim Kanunu'nun 11. maddesi gereğince üst yönetici olarak idarenin stratejik planlarının ve bütçelerinin kalkınma planına, yıllık programlara, kurumun stratejik plan ve performans hedefleri ile hizmet gereklerine uygun olarak hazırlanması ve uygulanmasından, sorumlulukları altındaki kaynakların etkili, ekonomik ve verimli şekilde elde edilmesi ve kullanımını sağlamaktan, kaydedilmesinden ve kötüye kullanımının önlenmesinden, mali yönetim ve kontrol sisteminin işleyişinin gözetilmesi, izlenmesi ve anılan Kanunda belirtilen görev ve sorumlulukların yerine getirilmesinden Bakana karşı sorumludur.

Üst yöneticiler bu sorumluluğun gereklerini harcama yetkilileri, mali hizmetler birimi ve iç denetçiler aracılığıyla yerine getirirler.

1.1.3. Senato

Senato, Rektörün başkanlığında, Rektör Yardımcıları, Dekanlar ve her fakülteden fakülte kurullarınca üç yıl için seçilecek birer öğretim üyesi ile rektörlüğe bağlı enstitü ve yüksekokul müdürlerinden teşekkül eder.

Senato, her eğitim-öğretim yılı başında ve sonunda olmak üzere yılda en az iki defa toplanır.

Görevleri;

- Üniversitenin eğitim-öğretim, bilimsel araştırma ve yayım faaliyetlerinin esasları hakkında karar almak,
- Üniversitenin bütününe ilgilendiren kanun ve yönetmelik taslaklarını hazırlamak veya görüş bildirmek,
- Rektörün onayından sonra Resmi Gazete'de yayınlanarak yürürlüğe girecek olan üniversite veya üniversitenin birimleri ile ilgili yönetmelikleri hazırlamak,
- Üniversitenin yıllık eğitim-öğretim programını ve takvimini inceleyerek karara bağlamak,
- Bir sınava bağlı olmayan fahri akademik unvanlar vermek ve fakülte kurullarının bu konudaki önerilerini karara bağlamak,
- Fakülte kurulları ile rektörlüğe bağlı enstitü ve yüksekokul kurullarının kararlarına yapılacak itirazları inceleyerek karara bağlamak,
- Üniversite yönetim kuruluna üye seçmek,
- Bu kanunla kendisine verilen diğer görevleri yapmaktır.

1.1.4. Üniversite Yönetim Kurulu

Üniversite Yönetim Kurulu; Rektörün başkanlığında dekanlardan, üniversiteye bağlı değişik öğretim birim ve alanlarını temsil edecek şekilde senatoca dört yıl için seçilecek üç profesörden oluşur.

Rektör gerektiğinde Yönetim Kurulunu toplantıya çağırır. Üniversite yönetim kurulu idari faaliyetlerde rektöre yardımcı bir organ olarak aşağıdaki görevleri yerine getirir.

- Yükseköğretim üst kuruluşları ile senato kararlarının uygulanmasında, belirlenen plan ve programlar doğrultusunda rektöre yardım etmek,
- Faaliyet plan ve programlarının uygulanmasını sağlamak; üniversiteye bağlı birimlerin önerilerini dikkate alarak yatırım programını, bütçe tasarısı taslağını incelemek ve kendi önerileri ile birlikte rektörlüğe sunmak,
- Üniversite yönetimi ile ilgili rektörün getireği konularda karar almak,
- Fakülte, enstitü ve yüksekokul yönetim kurullarının kararlarına yapılacak itirazları inceleyerek kesin karara bağlamak,

1.1.5. Fakülte Organları

2547 sayılı Yükseköğretim Kanununun 16. maddesi ile fakülte organları dekan, fakülte kurulu ve fakülte yönetim kurulu olmak üzere oluşturulmuştur.

Dekan

Dekan rektörün önereceği üniversite içinden veya dışından üç profesör arasından yüksek öğretim kurulunca üç yıl süre ile seçilir ve normal usul ile atanır.

Görevleri;

- Fakülte kurullarına başkanlık etmek, fakülte kurullarının kararlarını uygulamak ve fakülte birimleri arasında düzenli çalışmayı sağlamak,
- Her öğretim yılı sonunda ve istendiğinde fakültenin genel durumu ve işleyişi hakkında rektöre rapor vermek,
- Fakültenin ödenek ve kadro ihtiyaçlarını gerekçesi ile birlikte rektörlüğe bildirmek, fakülte bütçesi ile ilgili fakülte yönetim kurulunun da görüşünü aldıktan sonra rektörlüğe sunmak,
- Fakültenin birimleri ve her düzeydeki personel üzerinde genel gözetim ve denetim görevini yapmak

Yetki ve Sorumluluk;

Fakültenin ve bağlı birimlerinin öğretim kapasitesinin rasyonel bir şekilde kullanılmasında ve geliştirilmesinde gerektiği zaman güvenlik önlemlerinin alınmasında, öğrencilerin gerekli sosyal hizmetlerinin sağlanmasında, eğitim-öğretim bilimsel araştırma ve yayım faaliyetlerinin düzenli bir şekilde yürütülmesinde, bütün faaliyetlerin gözetim ve denetiminin yapılmasında, takip ve kontrol edilmesinde ve sonuçlarının alınmasında rektöre karşı birinci derecede sorumludur.

1.1.6. Enstitü ve Yüksekokul Organları

2547 sayılı Yükseköğretim Kanununun 19. ve 20. maddelerinde enstitü ve yüksekokul organları; enstitü ve yüksekokul müdürü, enstitü ve yüksekokul kurulu ve enstitü ile yüksekokul yönetim kurulundan oluşmaktadır.

Yüksekokul ve Enstitü Müdürü

Enstitü ve yüksekokul müdürü, üç yıl için ilgili fakülte dekanının önerisi üzerine rektör tarafından atanır. Rektörlüğe bağlı enstitülerde bu atama doğrudan rektör tarafından yapılır. Süresi biten müdür tekrar atanabilir.

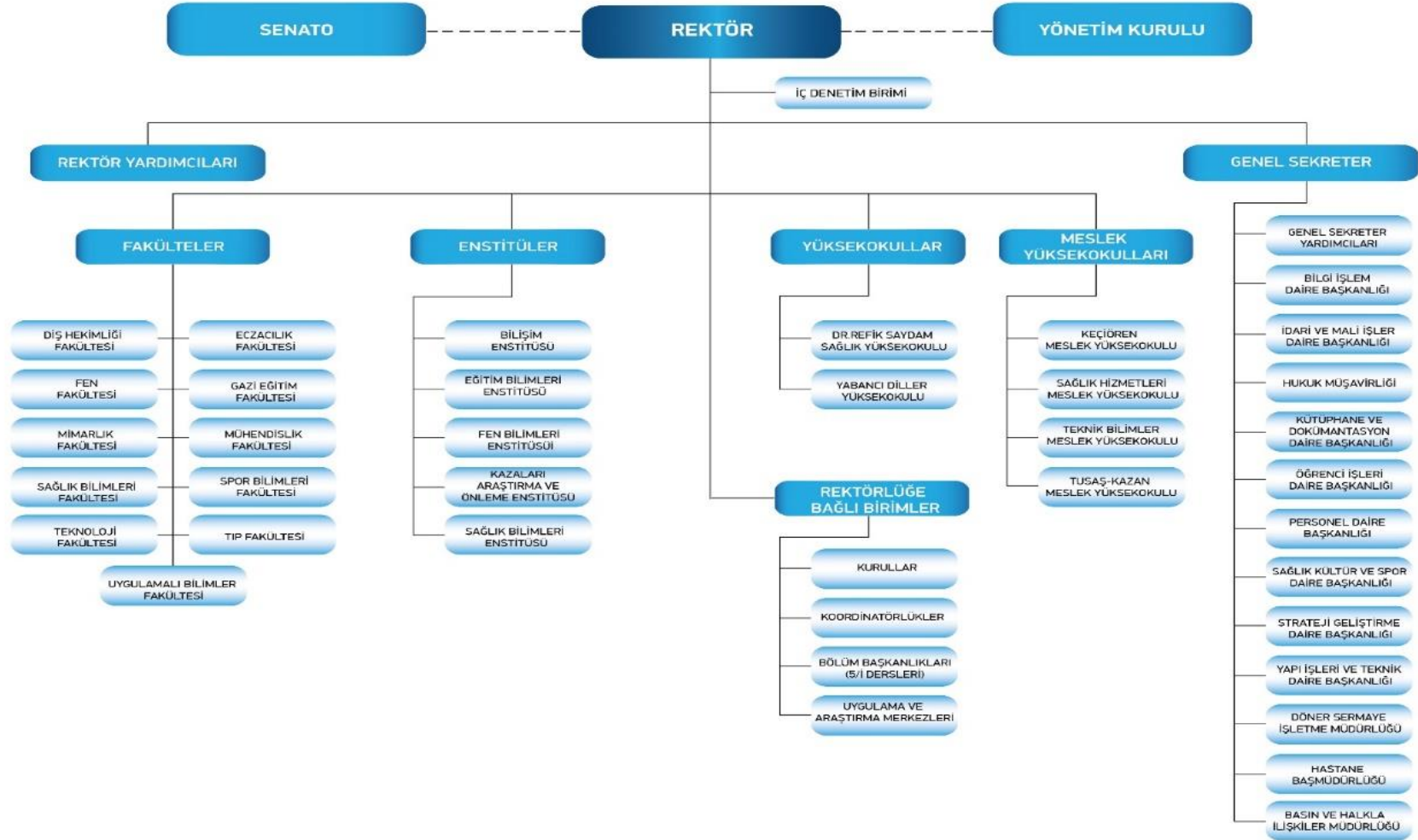
Yüksekokul ve enstitü müdürü dekanlara verilmiş olan görevleri yüksekokul ve enstitü bakımından yerine getirir.

5018 sayılı Kamu Mali Yönetimi ve Kontrol Kanunu'na göre Dekan, Yüksekokul ve Enstitü Müdürü "Bütçeyle ödenek tahsis edilen her bir harcama biriminin en üst yöneticisi harcama yetkilisidir."

5018 sayılı Kanunun 32. maddesine göre "Bütçelerden harcama yapılabilmesi harcama yetkilisinin harcama talimatı vermesiyle mümkündür. Harcama yetkilileri harcama talimatlarının bütçe ilke ve esaslarına kanun, tüzük ve yönetmelikler ile diğer mevzuata uygun olmasından ödeneklerin etkili, ekonomik ve verimli kullanılmasından ve bu kanun çerçevesinde yapmaları gereken diğer işlemlerden sorumludurlar."

1.2. ORGANİZASYON YAPISI

Şekil 1 Organizasyon Şeması



1.3. FİZİKSEL KAYNAKLAR

1.3.1. Fiziki Alan

Üniversitemizin mülkiyet durumuna göre yerleşke alanları Tablo 1’de gösterilmiştir.

Tablo 1 Yerleşke Alanları

YERLEŞKE ADI	MÜLKİYET DURUMUNA GÖRE TAŞINMAZ ALANI (m ²)			
	Üniversite	Maliye/Hazine	Diğer	Toplam
Merkez Yerleşke	45.287,64	323.041,74	4.427 (AOÇ’dan kiralık)	372.756,38
Beşevler Yerleşkesi	3.831	61.207	1.093 (AOÇ alanı)	66.131
Maltepe Yerleşkesi	12.336	21.184	-	33.520
Emek Yerleşkesi	11.624	603	-	12.227
Tunus Caddesi Yerleşkesi	-	1.094	-	1.094
Gölbaşı Yerleşkesi	-	255.643,31 ¹	-	255.643,31
Çukurambar	150.750	-	-	150.750
Çankaya	-	51.571	-	51.571
Kahramankazan Yerleşkesi	-	209.645,45	-	209.645,45
OSTİM Yerleşkesi	-	-	19.453 (İntifa)	19.453
Çubuk	-	1.510.880	-	1.510.880
TOPLAM	223.828,64	2.434.869,50	24.974	2.683.672,14

Üniversitemiz 9 farklı bölgede 123 hizmet binasında 608.878 m² kapalı alanda faaliyetlerini sürdürmektedir. Üniversitemiz 9.608 m² alanda 11’i öğrenci ve 14’ü personel yemekhanesi olmak üzere toplam 25 yemekhanede yemek hizmeti sağlamaktadır. Üniversitemiz yerleşkelerinde 47 adet kantin, kafeterya ve restoran, 4.275 m² alanda faaliyet göstermektedir. Yüzme havuzu ile 19 adet açık ve kapalı spor tesisinin büyüklüğü 17.520 m²’dir. Üniversitemizde 2 anaokulu, 1.426 m² kapalı alanda faaliyetlerini sürdürmektedir.

¹ Tüm parsel (774/2) alanı alınmıştır, AHBV Üniversitesi ayrımı yapılamamıştır.

Üniversitemiz Sağlık Uygulama ve Araştırma Merkezi (Gazi Hastanesi) 4 yerleşkede (Beşevler, Çayyolu, AMATEM ve Merkez Yerleşke) 142.646 m²'lik kapalı alanda faaliyet göstermekte, yatırım programında yer alan Acil Servis ve Onkoloji Hastanesi inşaatı devam etmektedir. Dış Hekimliği Fakültesi 14.841 m²'lik alanda eğitim ve sağlık hizmeti sunmaktadır.

Üniversitemizde sunulan hizmetlerin kalitesini artırmak, sosyal ve kültürel yaşamı geliştirmek ve engelli bireylerin hayatlarını kolaylaştırmak amacıyla yeni alanların tesis edilmesi ve mevcut alanların iyileştirilmesi çalışmaları sürdürülmektedir. Bununla birlikte stratejik plan hazırlık döneminde Araştırma Üniversitesi olan Üniversitemizde fiziki ve teknolojik altyapının güçlendirilmesine yönelik yatırımlar desteklenmeye devam edecektir.

1.3.2. Bilgi ve Teknolojik Kaynaklar

Üniversitemizin merkez yerleşke ve ana birimleri fiber hatlarla Bilgi İşlem Daire Başkanlığına bağlıdır. Merkezi sistem odamızda 2.000 Mbit metroethernet ve Anadolu uçlarımız içinde 205 Mbit'lik metroethernet bağlantılarımız bulunmaktadır. Birimler yıldız topoloji yöntemi ile birbirlerine bağlıdır. 2 Mbit'lik hat ile merkez yerleşkede DID telefon hatları bağlantısı sağlanmaktadır.

5651 sayılı “İnternet Ortamında Yapılan Yayınların Düzenlenmesi ve Bu Yayınlar Yoluyla İşlenen Suçlarla Mücadele Edilmesi Hakkında Kanun” kapsamında Üniversitemizde Infraskope Log Yazılımı kullanılmaktadır.

Üniversitemiz tüm bilgi sistemleri, e-posta, EBYS, ftp, web, dns, dhcp, antivirüs vb. hizmetlerinde çeşitli özelliklere sahip güçlü 195 sanal, 13 fiziksel sunucu olmak üzere toplam 208 adet sunucu ile hizmet vermektedir. Üniversitemizde kullanılan başlıca bilgi sistemleri: GaziNet Bilgi Sistemleri, Öğrenci Bilgi Sistemi, Döner Sermaye Bilgi Sistemi, Elektronik Belge Yönetim Sistemi, Personel Bilgi Sistemi, Puantaj Bilgi Sistemi, BAP Bilgi Sistemi, Kütüphane Bilgi Sistemi, Hastane Bilgi Yönetim Sistemi, İstatistik Bilgi Sistemi, E-bütçe, Kamu Harcama ve Muhasebe Bilişim Sistemi.

Teknolojik yenilik ve güncelliğini yitirmiş olan Öğrenci Bilgi Sisteminin yazılım altyapısının geliştirilmesi ile sistem performansı ve güvenliğinin artırılması, otomasyonu, tüm

akademik süreçlerin kolay, hızlı, hatasız ve eksiksiz olarak yürütülmesini sağlayan web tabanlı mobil uyumlu ve YÖKSİS süreçlerine tam entegrasyonlu bir Öğrenci İşleri Bilgi Yönetim Sistemi geliştirilecektir.

Gazi Üniversitesi Eğitim Fakültesi arşivinin elektronik ortama aktarılmamış 6.000.000 civarında öğrenci fiziksel arşiv dosyalarının elektronik ortama aktarılması, arşiv veri tabanının oluşturulması ve diğer sistemler ile entegrasyonları sağlanacaktır.

Performans ölçümünün daire, birim ve kişi bazlı yapılabilmesi için birbiriyle uyumlu bilişim altyapısına ihtiyaç vardır. Bu amaçla yazılım süreçlerinde geliştirilen kodların kod havuzu ve dokümantasyon standartlarında geliştirilemesi sağlanacaktır.

Açık Kaynak Kod Yazılım, uygulama ve işletim sistemleri ile üzerinde çalışan e-posta, ldap, web vb. sunucu ve yapıların yeni güncelleme ve teknolojik gelişmelere cevap verecek şekilde geliştirilmesine yönelik çalışmalar yürütülecektir.

Güncel ve etkin internet erişim güvenliğinin sağlanabilmesi, kullanıcıların kimlik takibi ve kontrolünün yapılabilmesi amacıyla Üniversite Ağ Güvenliği Erişim Kontrolü (NAC) çözümü çalışmaları sürdürülmektedir.

Merkezi santral ile birim yerleşkelerde çalışan; Analog ve Dijital ve ağ üzerinden ses iletimi (Voice Over IP) teknolojilerine sahip farklı marka ve modeldeki santral yapılarının yönetilmesi, teknolojik alt yapılarının yenilenmesi ve geliştirilmesi gerekmektedir.

Gazi Üniversitesi Sağlık Araştırma ve Uygulama Merkezi (Gazi Hastanesi) bünyesinde yürütülen bilgi işlem hizmetlerine ait BT Sistem ve Ağ altyapısında kullanılan tüm donanım ve yazılımların modernizasyonu sağlanacaktır.

Yapılması planlanan Veri Merkezi Binası ile Üniversite bünyesinde dağınık şekilde bulunan sunucu ve sistem odası altyapıları, yedekli, iş sürekliliği ve felaket kurtarımlarında daha iyi bir sistem altyapısında toplanarak Bilişim Teknoloji hizmetlerinin hızı, etkinliği ve verimliliği artırılabilecektir.

Tablo 2 Bilgi Sistemleri

BİLGİ SİSTEMLERİ		
Gazi Bilgi Sistemleri	Öğrenci İşleri İstatistik Bilgi Sistemi	İstatistik Bilgi Sistemi
Öğrenci İşleri Bilgi Sistemi	BAP Bilgi Sistemi	Kamu Harcama ve Muhasebe Bilişim Sistemi
Döner Sermaye Bilgi Sistemi	e-bütçe	Akademik Bilgi Sistemi
Kamu İç Denetim Yazılımı (İç-Den)	e-beyanname	Kütüphane Bilgi Sistemi
Elektronik Kamu Alımları Platformu (E-KAP)	Puantaj Bilgi Sistemi	METASOFT HBYS
Elektronik Belge Yönetim Sistemi (EBYS)	Hastane Bilgi Yönetim Sistemi	Hukuk Müşavirliği Modülü
Personel Özlük Sistemi	E-Arşiv Programı	Bütünleşik Kamu Mali Yönetim Sistemi
Personel İstatistik Bilgi Sistemi	İhale Bilgi Sistemi	Gazi Üniversitesi Uzaktan Eğitim Uygulama ve Arastırma Merkezi Öğrenme Yönetim Sistemi

Tablo 3 Bilgi ve Teknolojik Kaynaklar

CİNSİ	SAYI	CİNSİ	SAYI
Masaüstü Bilgisayar	8.905	Barkot Yazıcı, Okuyucu, Optik Okuyucu	1.184
Dizüstü / Taşınabilir Bilgisayar	1.980	Fotokopi Makinası	203
Yazıcı	3.592	Fotoğraf Makinası	201
Projeksiyon	1.224	Kameralar	928
Slayt Makinası	218	Televizyonlar	938
Mikroskoplar	700	Tarayıcı	440

1.3.3 Taşıt Sayısı

Üniversitemizde 24'ü hizmet alımı suretiyle temin edilen olmak üzere 58 taşıt bulunmaktadır.

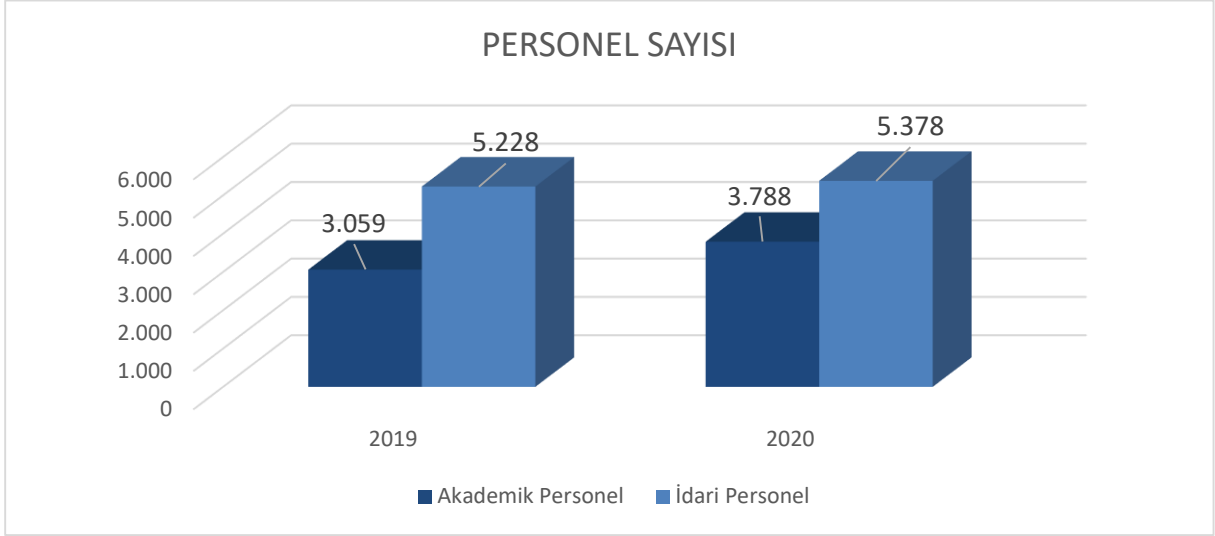
Tablo 4 Taşıt Sayısı

S.NO	TAŞITIN CİNSİ	MEVCUT TAŞIT SAYISI	KİRALANAN TAŞIT SAYISI	TOPLAM
T1a	Binek Otomobil	0	1	1
T2	Binek Otomobil	2	20	22
T5	Minibüs (Sürücü dahil en fazla 17 kişilik)	3	1	4
T7	Pick-up (Kamyonet,sürücü dahil 3 veya 6 kişilik)	6	0	6
T9	Panel	6	2	8
T10	Midibüs (Sürücü dahil en fazla 26 kişilik)	2	0	2
T11-b	Otobüs (Sürücü dahil en az 41 kişilik)	10	0	10
T-12	Kamyon (Şasi-kabin tam yüklü ağırlığı en az 3.501 Kg.)	1	0	1
T13	Kamyon (Şasi-kabin tam yüklü ağırlığı en az 12.000 Kg.)	1	0	1
T22	Diğer Taşıtlar	3	0	3
TOPLAM		34	24	58

1.4. İNSAN KAYNAKLARI

Üniversitemizde 3.788'i akademik olmak üzere 9.166 personel görev yapmaktadır. Üniversitemizde görev yapan personel sayısı karşılaştırmalı olarak aşağıdaki Şekil 2'de gösterilmiştir.

Şekil 2 Gazi Üniversitesi Personel Sayısı 2019-2020



Üniversitemizde görev yapan akademik personelin %24'ü profesör unvanına sahiptir. Unvanlarına göre akademik personelin dağılımı aşağıdaki tabloda gösterilmiştir.

Tablo 5 Akademik Personel Sayısı

UNVANI	PERSONEL SAYISI
Profesör	923
Doçent	372
Dr. Öğretim Üyesi	214
Öğretim Görevlisi	566
Araştırma Görevlisi	1.511
Uzmanlık Öğrencisi	202
TOPLAM	3.788

Üniversitemizde akademik personelin yanı sıra 5.378 idari personel görev yapmakta olup, idari personelin 2.723'ü 657 sayılı Kanunun 4-a, 492'si aynı kanunun 4-b maddesine göre ve 2.163 personel ise sürekli işçi statüsünde istihdam edilmektedir.

Tablo 6 İdari Personel Sayısı

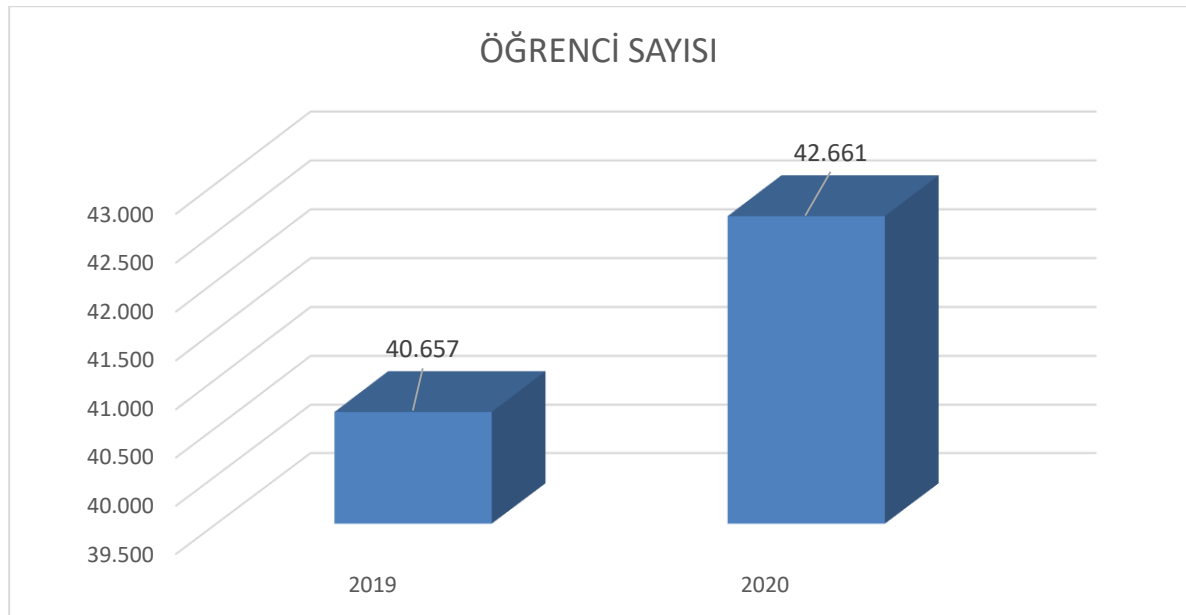
GÖREV UNVANI	2019
Memur (657-4/a)	2.723
Sözleşmeli Personel (657-4/b)	491
Sürekli İşçi Sayısı	2.163
Bilişim Personeli	1
Toplam	5.378

1.5. DİĞER HUSUSLAR

1.5.1. Öğrenci Sayıları

Üniversitemizde 2020-2021 Eğitim-Öğretim Yılında 1.045'i yabancı uyruklu olmak üzere toplam 42.661 öğrenci öğrenim görmektedir. Üniversitemizin 2020-2021 dönemine ilişkin öğrenci sayısı Şekil 3'te gösterilmiştir.

Şekil 3 Gazi Üniversitesi 2019-2020 Öğrenci Sayıları



Üniversitemizde 2019-2020 döneminde lisansüstü eğitim programlarında 20.650 öğrenci eğitim-öğretim görmektedir.

Tablo 7 Lisansüstü Öğrenci Sayısının Değişimi

YILLAR	LİSANSÜSTÜ ÖĞRENCİ SAYISI	TOPLAM ÖĞRENCİ SAYISI	LİSANSÜSTÜ ÖĞRENCİ SAYISININ TOPLAM ÖĞRENCİ SAYISINA ORANI (%)
2017	27.747	82.927	33,46
2018	10.331	43.318	23,85
2019	9.115	41.971	21,74
2020	20.650	42.661	48,40

1.5.2. Kütüphane Kaynakları

1982 yılında kurulan ve İ.İ.B.F. bahçesindeki geçici binasında hizmet veren Üniversitemiz Merkez Kütüphanesi 2004 yılından itibaren Merkez Yerleşkemizde bulunan 4 katlı 11.000 m² kullanım alanına sahip binasında 2014 yılından itibaren 7/24 hizmet vermeye başlamıştır. Merkez Kütüphanesi bünyesinde yer alan konferans salonu 143 kişi kapasitelidir.

Merkez Kütüphanede okuyucuların 119 bilgisayar ile online veri tabanlarından yararlanmaları, abone olunan elektronik dergileri kullanmaları, bilimsel amaçlı internet kullanmaları ve OPAC terminaller üzerinden kütüphane katalogunu taramaları mümkün olabildiği gibi, Merkez Kütüphane web sayfası ile de kütüphaneye gelmeden buldukları birimlerden Merkez Kütüphane katalogunu taramaları, abone olunan elektronik dergileri kullanmaları ve online veri tabanlarından yararlanmaları mümkün bulunmaktadır.

Merkez Kütüphane koleksiyonunda bulunmayan yayınlar için "Kütüphaneler Arası İşbirliği" yoluyla yurt içi ve yurt dışındaki kütüphanelerden ödünç kitap ve makale fotokopileri getirtilerek öğretim üyelerinin ihtiyaç duydukları yayınlara ulaşmaları sağlanmaktadır.

Merkez Kütüphane binasının tadilat çalışmaları tamamlanarak kütüphane 16.10.2020 tarihinde hizmete açılmıştır.

Üniversitemiz Merkez Kütüphanesi koleksiyonumuzda 2019 yılı itibariyle kütüphane 249.148 adet basılı kitap, 305.683 adet elektronik kitap, 82.245 adet ciltli periyodik yayın, 72 adet basılı periyodik yayın, 67.798 adet elektronik dergi, 102 adet veri tabanı bulunmaktadır.

1.5.3. Sosyal, Kültürel, Sanatsal Hizmetler ve Spor Hizmetleri

Üniversitemizde personel ve öğrencilere sunulan yemek hizmetleri kapsamında, 5 mutfakta yemek üretimi yapılarak toplamda 25 adet yemekhanede öğrenci, idari ve akademik personelimize 4 kaptan oluşan set-seçimsiz ve vejeteryan tercihli menü ile aynı çeşit ve kalitede öğle yemeği hizmeti verilmektedir. Sağlık, Kültür ve Spor Daire Başkanlığı'na bağlı olarak yürütülen toplu beslenme hizmetleri kapsamında günlük, toplam ortalama 13.000-14.000 kişiye yemek hizmeti verilmektedir. 01.11.2019 tarihinden itibaren Ankara Hacı Bayram Veli Üniversitesine devredilen bölümler sebebiyle hizmet verilen öğrenci ve çalışan sayısı 11.000'e düşmüştür.

Personel ve öğrencilere sunulan yemek menüleri müşteri memnuniyeti ve öğrencilerin besin öğeleri ve enerji ihtiyaçları göz önünde bulundurularak ve kalori ihtiyaçları özenle belirlenerek aylık olarak hazırlanmaktadır. Yemeklerin hazırlanmasında ihtiyaç duyulan ham madde ve malzemeler, hazırlanmış olan bu menülere göre belirlenmektedir. Yemeklerin hazırlanmasında kullanılan malzemeler, birinci sınıf malzemeler olup, özenle, dikkatle ve titizlikle alınmaktadır.

Yemek hizmetlerine yönelik satın almalar ağırlıklı olarak ihale ve doğrudan temin yoluyla, teknik şartnameler kullanılarak yapılmaktadır. Teknik şartnameler gıda mühendisi/diyetisyenler tarafından 5179 sayılı Gıdaların Üretimi, Tüketimi ve Denetlenmesine Dair Kanun Hükmünde Kararnamenin Değiştirilerek Kabulü Hakkında Kanuna, Türk Gıda Kodeksi Yönetmeliği Tebliğlerine, Gıda Mevzuatlarına, TSE standartlarına ve ilgili diğer yönetmeliklere göre hazırlanmakta ve sürekli revize edilmektedir. Ham madde alınan firmalarda, ISO 9001:2000 Kalite Yönetim Sistemi Standardı ve HACCP (Tehlike Analizi ve Kritik Kontrol Noktaları) gıda güvenliği sisteminin uygulanıyor olması ve ürünlerde Gıda Tarım ve Hayvancılık Bakanlığı Gıda Üretim İzni aranmaktadır. Ayrıca tedarikçi firmalar hijyen ve ürün güvenliği açısından, muayene ve satın alma komisyonu üyelerimiz tarafından periyodik olarak denetlenmektedir.

Üniversitemizde yemek fiyatları öğrencilerimizin ekonomik durumları göz önünde bulundurularak düzenlenmektedir. Yemek hizmetlerinin ücretlendirilmesi akıllı kart sistemiyle yapılmaktadır. Akıllı kart aynı zamanda öğrenciler için öğrenci kartı olarak da kullanılmaktadır.

Öğretim yılının başlaması ile birlikte öğrencilere birbirleri ile tanışma fırsatı, topluluk kurmaları veya mevcut topluluklarda görev almaları, dinlenme ve eğlenme alışkanlıklarını kazanmaları için imkânlar sağlanmakta, öğrencilere akademik, sosyal ve kültürel konularda yönlendirici ve destekleyici çalışmalarda bulunmaktadır. Bu çerçevede birimize başvuran öğrencilerle bire bir görüşmeler yapılmaktadır. Bunların yanı sıra;

- Öğrencilerin sosyal yaşamlarına ilişkin konularda çalışmalar yapmak ve bu konuda ilgili birimlerle eşgüdüm sağlamak,
- Yabancı uyruklu öğrencilerin üniversiteye ve çevreye uyumunu hızlandırmak için onlara yönelik kültürel ve sosyal etkinlikler düzenlenmesine yardımcı olmak,
- Öğrenci topluluklarının kurulması ve işleyişlerine ilişkin çalışmaları yürütmek,
- Öğrenci kulüp ve toplulukları ile eşgüdümlü çalışmak,
- Öğrencilerimizin güzel sanatlarla ilgili faaliyetleri izlemelerini, isterlerse bu faaliyetlere katılmalarını temin etmek

amacıyla yıl boyunca çeşitli etkinlikler düzenlenmektedir. Bu etkinlikler Fakülte ve Yüksekokullar bünyesinde bulunan kapalı salonlarda veya açık hava gösterileri şeklinde yapılmaktadır. Fakülte ve Yüksekokullarda okuyan öğrencilerin düzenledikleri etkinliklerde gerekli durumlarda konaklama ve ulaşım bedelleri karşılanmaktadır.

Öğrencilerin ders dışında kalan zamanlarının değerlendirilmesi, beden ve ruh sağlığının korunması ve dengeli gelişmelerine yardımcı olunması amacıyla spor faaliyetleri organize edilmekte, Üniversitemiz akademik ve idari personelinin spor hizmetleri ve tesislerden yararlanmaları sağlanmaktadır. Sportif ve sosyal faaliyetler için 15 Temmuz Şehit Muhammed Yalçın Spor Tesisi, bir kapalı yüzme havuzu, fitness salonu, 1 adet suni çim futbol sahası, 1 adet 4 kulvarlı atletizm pisti, 1 adet voleybol salonu, 1 adet hentbol salonu, 1 adet jimnastik salonu, 1 adet masa tenisi salonu, 1 adet güreş salonu, 1 adet badminton salonu, 1 adet havalı silah poligonu, 2 adet squash salonu, 3 adet açık tenis kortu, Gölbaşı Konukevi ve 2019 yılı içerisinde hizmete açılan Emek Misafirhanesi öğrenci ve personelimize hizmet sunmaktadır. Ayrıca Üniversite Sporları Federasyonu (ÜSF) Başkanlığınca organizasyonu yapılan

Üniversiteler Arası Spor Faaliyetleri ile Avrupa Üniversite Spor Birliğince organizasyonu yapılan Avrupa Üniversiteleri Arası Spor Faaliyetleri ve diğer üniversitelerin düzenledikleri spor faaliyetlerine de katılım sağlanmaktadır.

1.5.4. Sağlık Hizmetleri

Üniversitemiz Dış Hekimliği Fakültesi ile Sağlık Uygulama ve Araştırma Merkezi Gazi Hastanesi aracılığıyla sağlık hizmeti sunmaktadır.

625 sayılı “Özel Öğretim Kurumları Yasası” uyarınca 1968–1969 ders yılında Ankara’da iki Dış Hekimliği Yüksekokulu açılmıştır. Bunlardan biri “Başkent Dış Hekimliği Yüksekokulu” diğeri ise “Ankara Dış Hekimliği Yüksekokulu” dur. 1472 sayılı yasa ile 1971 yılında devletleştirilen iki özel yüksekokul Ankara İktisadi ve Ticari İlimler Akademisine bağlanmış ve 2237 sayılı karar uyarınca Ankara Dış Hekimliği Yüksekokulunun tüzel varlığına son verilerek 8 Kasım 1978’de A.İ.T.İ.A. “Dış Hekimliği Fakültesi” adını almıştır. 20 Temmuz 1982’de 41 sayılı “Yükseköğretim Kurumları Teşkilatı Hakkındaki Kanun Hükmünde Kararname” ile Fakülte yeni kurulan Gazi Üniversitesine bağlanmış ve “Gazi Üniversitesi Dış Hekimliği Fakültesi”ni oluşturmuştur.

Tablo 8 Dış Hekimliği Fakültesi Hasta Sayısı (2019)

HİZMETİN TÜRÜ	YATAK SAYISI	HASTA SAYISI	TETKİK SAYISI
Klinik/Poliklinik	10	132.433	-
Ameliyat Sayısı	-	101	-
Radyoloji Ünitesi Hizmetleri	-	40.257	101.458
Mediko Sosyal Poliklinik Hasta Sayısı	-	1.180	3.253
TOPLAM	10	173.971	104.801

26 Mart 1979'da yapılan bir protokol ile Dr. Muhittin Ülker Acil Yardım ve Travmatoloji Hastanesi, Ankara İktisadi ve Ticari İlimler Akademisi'ne bağlı Tıp Fakültesi'nin Uygulama ve Araştırma Hastanesi olarak hizmet vermeye başlamış, 1984 Kasım ayında bugünkü modern Gazi Hastanesi'nin temelleri atılmıştır. Hastanemiz Gazi Üniversitesi Tıp

Fakültesine bağı olarak hizmet vermekte iken, 01.09.2001 tarihli resmî gazetede yayınlanan yönetmelik ile Gazi Üniversitesi Sağlık Araştırma ve Uygulama Merkezi olarak tanımlanmıştır.

ISO 9001 kalite güvence sistemi belgesi almaya hak kazanan ilk devlet üniversitesi hastanesi olan Sağlık Araştırma Uygulama Merkezimiz hâlen TS EN ISO 9001: 2008 Kalite Yönetim Sistemi Standardı ile hizmet vermektedir. Gazi Hastanesi kalite yönetim sistemi, müşteri ihtiyaçlarından, politika ve hedeflerinden, sunmuş olduğu hizmetlerinden, süreç ve iş deneyimlerinden yola çıkılarak tasarlanmış ve uygulamaya konulmuştur.

Üniversitemiz bünyesinde faaliyet gösteren ülkemizin en saygın sağlık kurumlarından biri olan Gazi Hastanesinin servislerinin renovasyon çalışmalarına hız verilmiştir. Bunun yanı sıra ülkemizde PET-CT'nin ilk kullanıldığı ve en deneyimli merkez özelliğini taşıyan Hastanemize 2015 yılında PET-MR cihazı temin edilmiştir. Ayrıca Gazi Hastanesinde Gamma Knife teknolojisi kullanılmaktadır. Gazi Hastanesinin bilişim ve teknolojik altyapısının geliştirilmesi kapsamında Hastanemizde 2004 yılında kullanılmaya başlayan Gamma-Knife 2014 model teknoloji ile cihazı yenilenmiştir. Hastanemizde robotik cerrahi alanında da Da Vinci Robotik Cerrahi Sistemi kullanılarak hizmet sunulmaktadır.

Tablo 9 Gazi Hastanesi Hasta Sayısı (2019)

HİZMETİN TÜRÜ	YATAK SAYISI	HASTA SAYISI	TETKİK SAYISI
Acil Servis Hizmetleri	43	9.997	-
Yoğun Bakım	113	5.028	-
Klinik	792	55.231	-
Ameliyat Sayısı	-	62.874	-
Poliklinik Hastası Sayısı	-	1.103.689	-
Laboratuvar Hizmetleri	-	751.862	10.438.118
Radyoloji Ünitesi Hizmetleri	-	248.377	460.382
Nükleer Tıp Bölümünde Verilen Hizmetler	-	7.535	9.592
TOPLAM	948	2.244.593	10.908.092

II. PERFORMANS BİLGİLERİ

2.1. TEMEL POLİTİKA VE ÖNCELİKLER

Üniversitemiz, 2019 ve 2020 yılı için stratejik planında yer alan amaç ve hedefleri kapsamında belirlediği faaliyetlerini, 11. Kalkınma Planı ve Orta Vadeli Program'da yer alan amaç, politika ve öncelikler ile Orta Vadeli Mali Plan'da ortaya konulan mali çerçeve ve bütçe tahminlerine, bütçe ve yatırım programında yer alan politika ve önceliklere uygun olarak gerçekleştirecektir.

Üniversitemiz 2019-2023 Dönemi Stratejik Planı'nda belirlemiş olduğu hedefleri doğrultusunda, ulusal ve uluslararası ölçekte nitelikli insan gücü yetiştirme, bilgiyi üretme ve toplumun hizmetine sunma yolunda kararlılıkla faaliyetlerini sürdürmektedir. Bu bağlamda Üniversitemiz;

- Eğitim-öğretim kalitesini artırmayı, uluslararasılaşmayı ve akreditasyonu yaygınlaştırmayı,
- Araştırma üniversitesi vizyonunu güçlendirecek nitelikli ve katma değeri yüksek araştırma-geliştirme çalışmalarını yürütmeyi,
- Girişimcilik faaliyetlerini teşvik etmeyi ve yaygınlaştırmayı,
- Sosyal sorumluluk bilincini ve hizmet kalitesini artırarak topluma katkı sağlamayı,
- Ulusal ve uluslararası normlar çerçevesinde kurumsallaşmayı güçlendirmeyi amaçlamaktadır.

Bu amaçlar doğrultusunda;

- Ülkemizin yükseköğretim alanında uluslararasılaşma düzeyinin artırılması ve Üniversitenin küresel rekabet gücü olan, kalite odaklı ve dinamik bir yapıya kavuşturulması ve niteliklerinin artırılmasına yönelik; “Üniversite tanıtım dokümanlarının çok dilli olarak hazırlanması ve hem dijital hem de basılı ortamda eğitim fuarlarına katılarak dağıtımının yaygınlaştırılması ile yabancı uyruklu öğrenci sayısının artırılarak, uluslararası iş birliği içeren projelere öğretim üyelerinin katılımı

ödül sistemi ile teşvik edilecek, UOLP Programlarının nitelikli üniversitelerle yürütülmesi çalışmalarını geliştirilerek devam edilecektir.”

- Mesleki ve teknik eğitimde üretime yönelik yapısal dönüşüm kapsamında; “Üniversitedeki akredite edilmiş programların oranı artırılacak, Üniversite bünyesinde kuluçka merkezlerinin açılıp girişimcilik eğitimleri verilerek üniversite içinden ve dışından girişimci sayısı artırılacaktır.”
- “Kritik teknolojilerde insan gücü kapasitesi artırılmasına yönelik, disiplinlerarası alanlar ile çift ana dal-yan dal program sayıları artırılacaktır.”
- Öncelikli sektörlerde mevcut iş gücünün niteliğini artırmak, bu sektörlerde çalışabilir nitelikte insan kaynağı yetiştirilmesine öncelik vermek amacıyla; "araştırmacı öğrenci" kavramı geliştirilerek bu kapsamdaki öğrencilerin araştırma projelerine katılımı artırılacaktır.
- Üniversite-özel sektör iş birliği, araştırma altyapısı ile bilgi ve teknoloji transferinin artırılmasına yönelik; “Ülkemizin bilim stratejileriyle uyumlu ve uluslararası rekabete açık araştırma geliştirme çalışmaları için laboratuvar ve araştırma merkezlerinin fiziki alt yapılarının güçlendirilmesine yönelik yatırımlar artırılacak, teknopark alanlarının genişletilerek teknotransfer faaliyetleri ve üniversite adresli patent sayıları artırılacaktır.”
- “Üniversitenin Ar-Ge ekosistemindeki rolünü güçlendirmek”, “Araştırma altyapılarının, öncül araştırmalar yapan, nitelikli insan gücü istihdam eden ve özel sektörle iş birliği içinde çalışan bir yapıyla Ar-Ge ve yenilik ekosistemindeki etkinliğini artırmak”, “Ar-Ge personeli sayısı ve niteliği artırmak” ve “Özel sektörde araştırmacı insan gücünün sayısının ve niteliğinin artırılması” amacıyla “Üniversitemizde uluslararası nitelikli ve disiplinlerarası çalışma yapabilen araştırma potansiyeli yüksek akademik personel ve araştırmacı istihdamı artırılacaktır.”
- Üniversite öğrencilerinin iş gücü piyasasına geçişlerinin sağlanmasını teminen başta ortak projeler olmak üzere üniversite-özel sektör işbirliklerinin yürütülmesi amacıyla;

“Üniversite birimlerinde gerçekleştirilen nitelikli ulusal, uluslararası ve kurumsal bilimsel araştırma projeleri, patent ve stratejik araştırma sayıları artırılabacaktır.”

- Mesleki eğitimin ve yükseköğretimin iş dünyası ile entegre edilmesine yönelik; “Kamu-Üniversite-Sanayi iş birliğini güçlendirecek, çıktısı ekonomik değere dönüştürülebilir ve/veya Ar-Ge tabanlı girişimcilik projeleri sayısı artırılabacaktır.”
- Öğrencilerin buluş, patent ve faydalı model başvurusu yapmalarını teşvik etmek amacıyla “Üniversite bünyesinde kuluçka merkezleri açılıp girişimcilik eğitimleri verilerek üniversite içinden ve dışından girişimci sayısı artırılabacaktır.”
- “Toplum Yararına Programlar güncellenerek mesleki eğitim kurslarına ve girişimcilik eğitim programlarına ağırlık verilecektir.”
- Engellilerin iş gücüne katılımı ve istihdamını artırmaya yönelik; “Engelliler, şehit yakınları, gaziler, yaşlılar, yoksullar ve rehabilitasyon hizmeti gereken kişilere yönelik program sayısı artırılabacaktır.”
- Bireylerin yaşam kalitesinin yükseltilmesi, ekonomik ve sosyal hayata aktif ve sağlıklı bir şekilde katılımlarının temin edilebilmesi için “Sağlık hizmetleri kalitesinin geliştirilmesi ve spor faaliyetleri etkinlikleri artırılabacaktır.”
- “Mezunların kariyer süreçlerinin takibi ve mezun-üniversite iş birliğinin güçlendirilmesi için Mezun Bilgi Sistemi geliştirilecektir.”
- Küresel rekabet gücü olan, kalite odaklı ve dinamik bir yapıya kavuşmak amacıyla; “Ulusal ve uluslararası etkinliklere katılım sağlanarak üniversite, basılı ve görsel materyaller ile tanıtılacak, öğrenci, mezun, akademik personel, idari personel ile iletişimi sağlayacak sosyal medya hesapları dâhil olmak üzere yazılım, yazılım güncelleme ve donanım için yatırımlar artırılabacaktır, fiziki altyapının oluşturulması için master planı hazırlanarak yenileme, bakım-onarım harcamaları için ek bütçe ayrılacaktır.”

- “Akademik ve idari personelin kurumsallaşmaya katkısının artırılması amacıyla hizmet içi eğitim ve etkinlik sayısı artırılabacaktır.”
- “İç kontrol sistemleri ve iç denetim uygulamalarının etkinliğini” ve “Kamu idarelerinde strateji geliştirme birimlerinin kapasitesini güçlendirmek” ve “Üst politika belgeleri ile kurumsal stratejik planlar daha etkin bir biçimde izlenerek bu belgelerin uygulanma ve birbirlerini yönlendirme düzeyini artırmak” üzere “Kurumsal yönetim süreçlerinin etkinliği artırılarak idari süreçlerin iyileştirme döngüleri desteklenecek ve kalite güvence sistemi güçlendirilecektir.”

2.2. AMAÇ VE HEDEFLER

2.2.1. Misyon

Topluma liderlik yapabilecek, milli, manevi, kültürel ve insani değerlere saygılı bireyler yetiştirmek; öncü araştırmalarla bilgiyi üreterek, paylaşarak ve hayata dönüştürerek toplumun yaşam boyu eğitim ve gelişim sürecine katkıda bulunmaktır.

2.2.2. Vizyon

Disiplinlerarası ve nitelikli araştırmaları, girişimciliği, üst düzey eğitimi, topluma hizmeti ile ulusal ve uluslararası düzeyde saygın ve öncü bir üniversite.

2.2.3. Stratejik Amaç ve Hedefler

Üniversitemiz 2019-2023 Stratejik Planı'nda genel olarak beş adet stratejik amaç ve bu amaçlara ulaşabilmek için on dokuz hedef belirlenmiştir.

Stratejik Amaç 1: Eğitim-öğretim kalitesini artırmak, uluslararasılaşmayı ve akreditasyonu yaygınlaştırmak.

Stratejik Hedef 1.1: Stratejik plan dönemi içerisinde, öğretim üyesi başına düşen öğrenci sayısı en az %15 azaltılarak öğrencilerin laboratuvar ve sosyal kullanımları ile güncel teknoloji kullanımlarının artırılması.

Stratejik Hedef 1.2: Uluslararası öğrencilerin tercih ettiği üniversiteler sıralamasında ülkemizdeki ilk beş üniversite, uluslararası üniversiteler sıralamalarında ilk beş yüz üniversite arasında yer alınması.

Stratejik Hedef 1.3: Üniversitedeki akredite edilmiş programların oranının en az %20 artırılması.

Stratejik Hedef 1.4: Disiplinlerarası alanlar ile çift ana dal-yan dal program sayılarının en az %10 artırılması.

Stratejik Hedef 1.5: “Araştırmacı öğrenci” kavramının geliştirilerek bu kapsamdaki öğrencilerin araştırma projelerine katılımının %15 düzeyinde artırılması.

Stratejik Amaç 2: Araştırma Üniversitesi vizyonunu güçlendirecek nitelikli ve katma değerli yüksek araştırma-geliştirme çalışmaları yürütmek.

Stratejik Hedef 2.1: Ülkemizin bilim stratejileriyle uyumlu ve uluslararası rekabete açık araştırma geliştirme çalışmaları için laboratuvar ve araştırma merkezlerinin fiziki altyapılarının güçlendirilmesine yönelik yatırımların en az %15 oranında artırılması.

Stratejik Hedef 2.2: Üniversitemizde uluslararası nitelikli ve disiplinlerarası çalışma yapabilen araştırma potansiyeli yüksek akademik personel ve araştırmacı istihdamının en az %10 oranında artırılması.

Stratejik Hedef 2.3: Üniversite birimlerinde gerçekleştirilen nitelikli ulusal, uluslararası ve kurumsal bilimsel araştırma projeleri, patent ve stratejik araştırma sayılarının en az %15 oranında artırılması.

Stratejik Hedef 2.4: Uluslararası ve ulusal indeksli bilimsel yayın organlarında (kitap, dergi, audio/video vb.) yer alan Gazi Üniversitesi adresli nitelikli yayın ve atıf sayılarının en az %20 oranında artırılması.

Stratejik Amaç 3: Girişimcilik faaliyetlerini teşvik etmek ve yaygınlaştırmak.

Stratejik Hedef 3.1: Kamu-Üniversite-Sanayi iş birliğini güçlendirecek, çıktısı ekonomik değere dönüştürülebilir ve/veya Ar-Ge tabanlı girişimcilik projeleri sayısının en az %20 oranında artırılması.

Stratejik Hedef 3.2: Teknopark alanlarının genişletilerek teknotransfer faaliyetleri ve üniversite adresli patent sayılarının en az %10 oranında artırılması.

Stratejik Hedef 3.3: Üniversite bünyesinde kuluçka merkezlerinin açılıp girişimcilik eğitimleri verilerek üniversite içinden ve dışından girişimci sayısının en az %20 oranında artırılması.

Stratejik Amaç 4: Sosyal sorumluluk bilincini ve hizmet kalitesini artırarak topluma katkı sağlamak. Ulusal ve uluslararası normlar çerçevesinde kurumsallaşmayı güçlendirmek.

Stratejik Hedef 4.1: Farkındalık oluşturacak toplumsal etkinlik sayısının en az %15 oranında artırılması.

Stratejik Hedef 4.2: Engelliler, şehit yakınları, gaziler, yaşlılar, yoksullar ve rehabilitasyon hizmeti gereken kişilere yönelik program sayısının en az %10 oranında artırılması.

Stratejik Hedef 4.3: Sağlık hizmetleri kalitesinin geliştirilmesi ve spor faaliyetleri etkinliklerinin en az %20 oranında artırılması.

Stratejik Amaç 5: Ulusal ve uluslararası normlar çerçevesinde kurumsallaşmayı güçlendirmek.

Stratejik Hedef 5.1: Mezun/öğrencilerin kurumsal aidiyet duygusunu güçlendirecek etkinlik sayısının en az %20 oranında artırılması.

Stratejik Hedef 5.2: Kurumsallaşmayı güçlendirecek bilgi teknolojileri ve fiziki altyapıyı güçlendirmeye yönelik bütçenin %10 oranında artırılması.

Stratejik Hedef 5.3: Akademisyen ve idari personelin kurumsallaşmaya katkısının artırılması amacıyla hizmet içi eğitim ve etkinlik sayısının %15 oranında artırılması.

Stratejik Hedef 5.4: Kurumsal yönetim süreçlerinin etkinliğinin artırılarak, idari süreçlerin iyileştirme döngülerinin desteklenmesi ve kalite güvence sisteminin güçlendirilmesi.

Tablo 10 Alt Program Hedefleri ve Stratejik Plan İlişkisi

ALT PROGRAM HEDEFLERİ VE STRATEJİK PLAN İLİŞKİSİ

PROGRAM ADI	ALT PROGRAM ADI	ALT PROGRAM HEDEFLERİ	İLİŞKİLİ OLDUĞU STRATEJİK AMAÇ
ARAŞTIRMA, GELİŞTİRME VE YENİLİK	ARAŞTIRMA ALTYAPILARI	Ülkemizin bilgi birikiminin artırılmasına ve teknolojik gelişimine katkıda bulunmak üzere yükseköğretim kurumlarında araştırma altyapılarının kurulması ve kapasitelerinin güçlendirilmesi	Araştırma Üniversitesi vizyonunu güçlendirecek nitelikli ve katma değeri yüksek araştırma-geliştirme çalışmaları yürütmek.
	YÜKSEKÖĞRETİMDE BİLİMSEL ARAŞTIRMA VE GELİŞTİRME	Yükseköğretim kurumlarında inovasyon amaçlı bilimsel çalışmaların artırılması	Araştırma Üniversitesi vizyonunu güçlendirecek nitelikli ve katma değeri yüksek araştırma-geliştirme çalışmaları yürütmek.
HAYAT BOYU ÖĞRENME	YÜKSEKÖĞRETİM KURUMLARI SÜREKLİ EĞİTİM FAALİYETLERİ	Toplumun tüm kesimlerine ihtiyaç duyduğu alanlarda eğitimler verilmesi, kamu kurum ve kuruluşları, özel sektör ve uluslararası kuruluşlarla işbirliğinin gelişmesine katkıda bulunulması	Ulusal ve uluslararası normlar çerçevesinde kurumsallaşmayı güçlendirmek.
TEDAVİ EDİCİ SAĞLIK	TEDAVİ HİZMETLERİ	Tedavi edici sağlık hizmetinin erişilebilir ve etkili olarak sunulmasının sağlanması	Sosyal sorumluluk bilincini ve hizmet kalitesini artırarak topluma katkı sağlamak.
YÜKSEKÖĞRETİM	ÖĞRETİM ELEMANLARINA SAĞLANAN BURS VE DESTEKLER	Alanında yetkin, araştırmacı, bilgi üreten ve aktaran akademisyenler yetiştirilmesi	Araştırma Üniversitesi vizyonunu güçlendirecek nitelikli ve katma değeri yüksek araştırma-geliştirme çalışmaları yürütmek.
	ÖN LİSANS EĞİTİMİ, LİSANS EĞİTİMİ VE LİSANSÜSTÜ EĞİTİM	Mesleki yeterlilik sahibi ve gelişime açık mezunlar yetiştirilmesi	Eğitim-öğretim kalitesini artırmak, uluslararasılaşmayı ve akreditasyonu yaygınlaştırmak
	YÜKSEKÖĞRETİMDE ÖĞRENCİ YAŞAMI	Yükseköğretim öğrencilerine sunulan beslenme ve barınma hizmetlerinin kalitesinin artırılması; öğrencilerin kişisel ve sosyal gelişimi desteklenerek yaşam kalitesinin yükseltilmesi	Ulusal ve uluslararası normlar çerçevesinde kurumsallaşmayı güçlendirmek.

2.3. PERFORMANS HEDEF VE GÖSTERGELERİ İLE FAALİYETLER

2.3.1. İdare Performans Bilgisi

2.3.1.1. Araştırma, Geliştirme ve Yenilik

Bütçe Yılı: 2021

Program Adı: ARAŞTIRMA, GELİŞTİRME VE YENİLİK

Alt Program Adı: YÜKSEKÖĞRETİMDE BİLİMSEL ARAŞTIRMA VE GELİŞTİRME

Gerekçe ve Açıklamalar

Üniversitemiz, YÖK tarafından Araştırma Üniversitesi olarak seçilmesiyle birlikte lisans eğitimi ve bu eğitimin akreditasyonunun yanında toplumsal ihtiyaçları ve ülkenin öncelikli alanlarını tespit ederek araştırma alanlarını geliştirmiş ve araştırma alanındaki politikalarını çeşitlendirmiştir. Üniversitemizde, araştırma ve geliştirme faaliyetlerinin geliştirilmesi için akademik birimler ve araştırma uygulama merkezlerinde bulunan laboratuvar ve atölye gibi fiziki alt yapının yanı sıra kurum içi ve dışı destekli projelerle mali kaynaklar sağlanmaktadır. Üniversitemiz akademik personeli tarafından yürütülen araştırma çalışmalarına farklı kaynaklardan destek sağlanarak devam edilmektedir. Üniversitemizin sağladığı altyapı, BAP, TÜBİTAK, SAN-TEZ, TAGEM, Kalkınma Bakanlığı (mülga), Kalkınma Ajansı ve AB Projeleri destekleriyle planlanmakta ve yürütülmektedir. 2019-2023 Stratejik Plan döneminde Üniversitemizde laboratuvar ve araştırma merkezlerinin fiziki alt yapılarının güçlendirilmesine yönelik yatırımların, nitelikli ve disiplinlerarası çalışma yapabilen araştırma potansiyeli yüksek akademik personel ve araştırmacı istihdamı ile uluslararası ve ulusal indeksli bilimsel yayın organlarında (kitap, dergi, audio/video vb.) yer alan Gazi Üniversitesi adresli nitelikli yayın ve atıf sayılarının artırılması hedeflenmektedir.

Alt Program Hedefi:

Yükseköğretim kurumlarında inovasyon amaçlı bilimsel çalışmaların artırılması

Performans Göstergeleri

Performans Göstergesi	Ölçü Birimi	2019	2020 Planlanan	2020 YS Gerç. Tahmini	2021 Hedef	2022 Tahmin	2023 Tahmin
1- Ar-ge'ye harcanan bütçenin toplam bütçeye oranı	Oran	0,05	0,05	0,06	0,06	0,06	0,07

Göstergeye İlişkin Açıklama: Toplam proje harcamalarının toplam bütçeye oranıdır.

Hesaplama Yöntemi: Toplam Ar-Ge Harcaması/Toplam Bütçe+ Döner Sermaye Bütçesi

Verinin Kaynağı: SGDB ve Ar-Ge Kurum Koordinatörlüğü (HYS üzerinden alınan geçici mizandan alınan harcamalar, Ar-Ge harcamaları)

Performans Göstergesi	Ölçü Birimi	2019	2020 Planlanan	2020 YS Gerç. Tahmini	2021 Hedef	2022 Tahmin	2023 Tahmin
2- Ar-ge sonucu ortaya çıkan ürünlere ilişkin alınan patent sayısı	Sayı	17	10	8	10	12	15

Göstergeye İlişkin Açıklama: Ar-Ge Kurum Koordinatörlüğü aracılığıyla alınan patent sayısıdır.

Hesaplama Yöntemi: Ar-Ge Kurum Koordinatörlüğü tarafından veri temin edilmektedir.

Verinin Kaynağı: Ar-Ge Kurum Koordinatörlüğü

Performans Göstergesi	Ölçü Birimi	2019	2020 Planlanan	2020 YS Gerç. Tahmini	2021 Hedef	2022 Tahmin	2023 Tahmin
3- Ar-ge sonucu ticarileştirilen ürün sayısı	Sayı	2	2	7	2	4	5

Göstergeye İlişkin Açıklama: Ar-Ge Kurum Koordinatörlüğü'nden alınan ticarileştirilen ürün sayısı.

Hesaplama Yöntemi: Veri, Araştırma Geliştirme Kurum Koordinatörlüğü tarafından temin edilmektedir.

Verinin Kaynağı: Ar-Ge Kurum Koordinatörlüğü

Performans Göstergesi	Ölçü Birimi	2019	2020 Planlanan	2020 YS Gerç. Tahmini	2021 Hedef	2022 Tahmin	2023 Tahmin
4- Araştırma merkezleri gelir miktarı	TL	405.167	405.167	184.663.725	195.835.880	197.794.239	199.772.181

Göstergeye İlişkin Açıklama: Döner Sermaye İşletme Müdürlüğü'nden alınan Üniversitemiz Araştırma Merkezlerinin gelirdir.

Hesaplama Yöntemi: Araştırma Merkezlerinin gelirleri ile ilgili muhasebe raporları aracılığıyla temin edilmektedir.

Verinin Kaynağı: Döner Sermaye İşletme Müdürlüğü

Performans Göstergesi	Ölçü Birimi	2019	2020 Planlanan	2020 YS Gerç. Tahmini	2021 Hedef	2022 Tahmin	2023 Tahmin
5- Araştırma merkezlerinin sanayi ile yaptığı proje sayısı	Sayı	20	21	10	21	22	23

Göstergeye İlişkin Açıklama: Ar-Ge Kurum Koordinatörlüğü tarafından verilen üniversite sanayi işbirliğinde yapılan Ar-Ge ve yenilik proje sayısıdır.

Hesaplama Yöntemi: Veri, Ar-Ge Kurum Koordinatörlüğü tarafından temin edilmektedir.

Verinin Kaynağı: Ar-Ge Kurum Koordinatörlüğü

Performans Göstergesi	Ölçü Birimi	2019	2020 Planlanan	2020 YS Gerç. Tahmini	2021 Hedef	2022 Tahmin	2023 Tahmin
6- BAP kapsamında desteklenen araştırma projeleri sayısı	Sayı	302	355	302	370	385	400

Göstergeye İlişkin Açıklama: BAP komisyonu tarafından kabul edilen proje sayısıdır.

Hesaplama Yöntemi: Ar-Ge Kurum Koordinatörlüğü'nden alınan BAP proje sayısıdır.

Verinin Kaynağı: Ar-Ge Kurum Koordinatörlüğü

Performans Göstergesi	Ölçü Birimi	2019	2020 Planlanan	2020 YS Gerç. Tahmini	2021 Hedef	2022 Tahmin	2023 Tahmin
7- Öğretim elemanı başına düşen Ar-Ge proje sayısı	Sayı	0,11	0,16	0,11	0,16	0,16	0,17

Göstergeye İlişkin Açıklama: Ar-Ge Kurum Koordinatörlüğü'nden alınan proje sayısının öğretim elemanı sayısına oranıdır.

Hesaplama Yöntemi: Toplam Ar-Ge Proje Sayısı/Öğretim Elemanı Sayısı

Verinin Kaynağı: Ar-Ge Kurum Koordinatörlüğü

Performans Göstergesi	Ölçü Birimi	2019	2020 Planlanan	2020 YS Gerç. Tahmini	2021 Hedef	2022 Tahmin	2023 Tahmin
8- Patent, faydalı model ve endüstriyel tasarım başvuru sayısı	Sayı	42	8	51	63	69	76

Göstergeye İlişkin Açıklama: Ar-Ge çalışmaları sonucunda ortaya çıkan buluşlar için Türk Patent ve Marka Kurumuna başvuru yapılmaktadır.

Hesaplama Yöntemi: Gazi Üniversitesi öğretim elemanlarının hak sahibi olduğu patent/faydalı model ve endüstriyel tasarım sayısıdır.

Verinin Kaynağı: Ar-Ge Kurum Koordinatörlüğü

Performans Göstergesi	Ölçü Birimi	2018	2020 Planlanan	2020 YS Gerç. Tahmini	2021 Hedef	2022 Tahmin	2023 Tahmin
9- Ulusal ve uluslararası kuruluşlar tarafından desteklenen Ar-Ge projesi sayısı	Sayı	458	480	410	504	529	555

Göstergeye İlişkin Açıklama: Ar-Ge Kurum Koordinatörlüğü'nden alınan proje sayısıdır.

Hesaplama Yöntemi: Veri, Ar-Ge Kurum Koordinatörlüğünden temin edilmektedir.

Verinin Kaynağı: Ar-Ge Kurum Koordinatörlüğü

Performans Göstergesi	Ölçü Birimi	2018	2020 Planlanan	2020 YS Gerç. Tahmini	2021 Hedef	2022 Tahmin	2023 Tahmin
10- Uluslararası endekslerde yer alan bilimsel yayın sayısı	Sayı	1.079	1.165	1.258	1.358	1.466	1.582

Göstergeye İlişkin Açıklama: Web Of Science veri tabanından üniversitemiz adresli tam makale /derleme sayısıdır.

Hesaplama Yöntemi: Web Of Science veri tabanında yer alan Gazi Üniversitesi adresli tam makale/derleme sayısıdır.

Verinin Kaynağı: Eğitim-Öğretim ve Dış İlişkiler Koordinatörlüğü

Alt Program Kapsamında Yürütülecek Faaliyet Maliyetleri

Faaliyetler	2020 Bütçe	2020 Harcama Haziran	2021 Bütçe	2022 Tahmin	2023 Tahmin
Yükseköğretim Kurumlarının Bilimsel Araştırma Projeleri	122.590.444	29.080.414	50.141.301	54.618.031	59.423.634
Bütçe İçi	11.640.000	0	14.954.000	15.912.000	16.847.000
Bütçe Dışı	110.950.444	29.080.414	35.187.301	38.706.031	42.576.634
T O P L A M	122.590.444	29.080.414	50.141.301	54.618.031	59.423.634
Bütçe İçi	11.640.000	0	14.954.000	15.912.000	16.847.000
Bütçe Dışı	110.950.444	29.080.414	35.187.301	38.706.031	42.576.634

Faaliyetlere İlişkin Açıklamalar:

Yükseköğretim Kurumları Temel Araştırma Hizmetleri

Akademik personelin proje ve patent vb. konularında bilgilendirilmesine ve proje sayısı/tutarının artırılmasına yönelik çalışmalar yapılacaktır.

Yükseköğretim Kurumlarının Bilimsel Araştırma Projeleri

Yükseköğretim Kurumları Bilimsel Araştırma hakkında yönetmelik ve Gazi Üniversitesi Bilimsel Araştırma Projeleri Hazırlama ve Değerlendirme Yönergesi. Üniversite içi ve dışı kaynaklardan desteklenen araştırma projelerinin artırılmasını teşvik edilecektir. Üniversitemiz Bilimsel Araştırma Projeleri Birimi izlenen bilimsel ve teknolojik araştırma hizmetleri için tefrik edilen ödeneklerle öğretim üyelerince yürütülen Bilimsel Araştırma Projelerinin her türlü mal ve hizmet alımları ile yurt içi ve dışı yolluk ödemeleri gerçekleştirilecektir.

Alt Program Adı: ARAŞTIRMA ALTYAPILARI

Gerekçe ve Açıklamalar

Araştırma Altyapıları kapsamında Üniversitemizde Merkezi Araştırma Laboratuvarı, Fotonik Uygulama ve Araştırma Merkezi Altyapısının Geliştirilmesi, Eklemeli İmalat Teknolojileri Uygulama ve Araştırma Merkezi, Fotonik Malzeme ve Elektro-optik Aygıt Geliştirilmesi, Nörobilim ve Nöroteknoloji Mükemmeliyet Merkezi (NÖROM), Kanser Aşısı ve İmmünoterapi Araştırmaları Merkezi projeleri yürütülmektedir.

Alt Program Hedefi:

Ülkemizin bilgi birikiminin artırılmasına ve teknolojik gelişimine katkıda bulunmak üzere yükseköğretim kurumlarında araştırma altyapılarının kurulması ve kapasitelerinin güçlendirilmesi

Performans Göstergeleri

Performans Göstergesi	Ölçü Birimi	2019	2020 Planlanan	2020 YS Gerç. Tahmini	2021 Hedef	2022 Tahmin	2023 Tahmin
1- Araştırma altyapısı projesi tamamlanma oranı	Oran	0,42	0,42	0,29	0,35	0,4	0,45

Göstergeye İlişkin Açıklama: Fotonik Uygulama ve Araştırma Merkezi, Eklemeli İmalat Teknolojileri Uygulama ve Araştırma Merkezi, Merkezi Araştırma Laboratuvarı projelerin harcama ve ödeneklerin oranlamasıdır.

Hesaplama Yöntemi:

Yıl içinde proje harcamaları/Yıl içi proje ödeneği

Verinin Kaynağı:

Ar-Ge Kurum Koordinatörlüğü

Alt Program Kapsamında Yürütülecek Faaliyet Maliyetleri

Faaliyetler	2020 Bütçe	2020 Harcama Haziran	2021 Bütçe	2022 Tahmin	2023 Tahmin
Yükseköğretim Kurumları Araştırma Altyapısı Kurulması ve Geliştirilmesi	12.648.000	0	45.671.000	41.984.000	52.686.000
Bütçe İçi	12.648.000	0	45.671.000	41.984.000	52.686.000
Bütçe Dışı	0	0	0	0	0
T O P L A M	12.648.000	0	45.671.000	41.984.000	52.686.000
Bütçe İçi	12.648.000	0	45.671.000	41.984.000	52.686.000
Bütçe Dışı	0	0	0	0	0

Faaliyetlere İlişkin Açıklamalar:

Yükseköğretim Kurumları Araştırma Altyapısı Kurulması ve Geliştirilmesi

Araştırma Altyapıları kapsamında Üniversitemizde Merkezi Araştırma Laboratuvarı, Fotonik Uygulama ve Araştırma Merkezi Altyapısının Geliştirilmesi, Eklemeli İmalat Teknolojileri Uygulama ve Araştırma Merkezi, Fotonik Malzeme ve Elektro-optik Aygıt Geliştirilmesi, Nörobilim ve Nöroteknoloji Mükemmeliyet Merkezi (NÖROM), Kanser Aşısı ve İmmünoterapi Araştırmaları Merkezi projeleri yürütülmektedir.

Tablo 11 Faaliyet Maliyetleri Tablosu 1

İdare Adı	GAZİ ÜNİVERSİTESİ
Program Adı	ARAŞTIRMA, GELİŞTİRME VE YENİLİK
Alt Program Adı	ARAŞTIRMA ALTYAPILARI
Alt Program Hedefi	Ülkemizin bilgi birikiminin artırılmasına ve teknolojik gelişimine katkıda bulunmak üzere yükseköğretim kurumlarında araştırma altyapılarının kurulması ve kapasitelerinin güçlendirilmesi
Faaliyet Adı	Yükseköğretim Kurumları Araştırma Altyapısı Kurulması ve Geliştirilmesi
Açıklama	Araştırma Altyapıları kapsamında Üniversitemizde Merkezi Araştırma Laboratuvarı, Fotonik Uygulama ve Araştırma Merkezi Altyapısının Geliştirilmesi, Eklemeli İmalat Teknolojileri Uygulama ve Araştırma Merkezi, Fotonik Malzeme ve Elektro-optik Aygıt Gelişi

EKONOMİK KOD	2020 Bütçe	2020 Harcama (Haziran)	2021 Bütçe	2022 Tahmin	2023 Tahmin
Personel Giderleri					
Sosyal Güvenlik Kurumuna Devlet Primi Giderleri					
Mal ve Hizmet Alım Giderleri	138.000		151.000	161.000	170.000
Faiz Giderleri					
Cari Transferler					
Sermaye Giderleri	12.510.000		45.520.000	41.823.000	52.516.000
Sermaye Transferleri					
Borç Verme					
BÜTÇE İÇİ TOPLAM KAYNAK	12.648.000		45.671.000	41.984.000	52.686.000
Döner Sermaye					
Özel Hesap					
Diğer Bütçe Dışı Kaynak					
BÜTÇE DIŞI TOPLAM KAYNAK					
FAALİYET MALİYETİ TOPLAMI	12.648.000		45.671.000	41.984.000	52.686.000

Tablo 12 Faaliyet Maliyetleri Tablosu 2

İdare Adı	GAZİ ÜNİVERSİTESİ
Program Adı	ARAŞTIRMA, GELİŞTİRME VE YENİLİK
Alt Program Adı	YÜKSEKÖĞRETİMDE BİLİMSEL ARAŞTIRMA VE GELİŞTİRME
Alt Program Hedefi	Yükseköğretim kurumlarında inovasyon amaçlı bilimsel çalışmaların artırılması
Faaliyet Adı	Yükseköğretim Kurumlarının Bilimsel Araştırma Projeleri
Açıklama	Yükseköğretim Kurumları Bilimsel Araştırma hakkında yönetmelik ve Gazi Üniversitesi Bilimsel Araştırma Projeleri Hazırlama ve Değerlendirme Yönergesi. Üniversite içi ve dışı kaynaklardan desteklenen araştırma projelerinin artırılmasını teşvik edilecektir.

EKONOMİK KOD	2020 Bütçe	2020 Harcama (Haziran)	2021 Bütçe	2022 Tahmin	2023 Tahmin
Personel Giderleri					
Sosyal Güvenlik Kurumuna Devlet Primi Giderleri					
Mal ve Hizmet Alım Giderleri	4.740.000		7.368.000	7.839.000	8.295.000
Faiz Giderleri					
Cari Transferler					
Sermaye Giderleri	6.900.000		7.586.000	8.073.000	8.552.000
Sermaye Transferleri					
Borç Verme					
BÜTÇE İÇİ TOPLAM KAYNAK	11.640.000		14.954.000	15.912.000	16.847.000
Döner Sermaye					
Özel Hesap	110.950.444	29.080.414	35.187.301	38.706.031	42.576.634
Diğer Bütçe Dışı Kaynak					
BÜTÇE DIŞI TOPLAM KAYNAK	110.950.444	29.080.414	35.187.301	38.706.031	42.576.634
FAALİYET MALİYETİ TOPLAMI	122.590.444	29.080.414	50.141.301	54.618.031	59.423.634

2.3.1.2 Hayat Boyu Öğrenme

Bütçe Yılı: 2021
Program Adı: HAYAT BOYU ÖĞRENME

Alt Program Adı: YÜKSEKÖĞRETİM KURUMLARI SÜREKLİ EĞİTİM FAALİYETLERİ
Gereke ve Açıklamalar

Üniversitemizde Sürekli Eğitim Uygulama ve Araştırma Merkezi ve Türkçe Öğrenim Araştırma ve Uygulama Merkezi faaliyet göstermektedir. Üniversitemizde engelliler, şehit yakınları, gaziler, yaşlılar ve yoksullar gibi dezavantajlı gruplara yönelik olarak etkinlikler düzenlenmektedir. Ayrıca, birçok alanda sosyal sorumluluk proje/etkinlikler yürütülmektedir.

2019-2023 Stratejik Plan Döneminde mezun/öğrencilerin kurumsal aidiyet duygusunun güçlendirilmesine yönelik etkinlikler düzenlenmesi, dezavantajlı gruplara yönelik olarak düzenlenen etkinlik ve projeler ile araştırma merkezlerimizce yürütülen eğitim programlarının artırılması ve sosyal sorumluluk projelerinin yürütülmesi hedeflenmektedir.

Alt Program Hedefi:

Toplumun tüm kesimlerine ihtiyaç duyduğu alanlarda eğitimler verilmesi, kamu kurum ve kuruluşları, özel sektör ve uluslararası kuruluşlarla işbirliğinin gelişmesine katkıda bulunulması.

Performans Göstergeleri

Performans Göstergesi	Ölçü Birimi	2018	2020 Planlanan	2020 YS Gerç. Tahmini	2021 Hedef	2022 Tahmin	2023 Tahmin
1- Dezavantajlı gruplara yönelik sosyal entegrasyon ve kapsayıcılığa ilişkin yapılan faaliyet sayısı	Sayı	3	15	0	30	45	60

Göstergeye İlişkin Açıklama: Üniversitemiz birimlerinden alınan dezavantajlı gruplara yönelik etkinlik sayısıdır.

Hesaplama Yöntemi: Dezavantajlı gruplara yönelik düzenlenen etkinliklerin kayıt atına alınmasıdır.

Verinin Kaynağı: Üniversitemiz Birimleri

Performans Göstergesi	Ölçü Birimi	2019	2020 Planlanan	2020 YS Gerç. Tahmini	2021 Hedef	2022 Tahmin	2023 Tahmin
2- Eğitim programlarına başvuran kişi sayısı	Sayı	6.983	6.983	1.328	5.000	5.000	5.000

Göstergeye İlişkin Açıklama: BELTEK, GAZİSEM, Türkçe Öğrenim Araştırma ve Uygulama Merkezi (TÖMER) Personel Daire Başkanlığı hizmet içi eğitim programlarına başvuran kişi sayısıdır.

Hesaplama Yöntemi: İlgili birimlerde kayıt altına alınan başvuru yapan kişi sayısının bildirilmesi.

Verinin Kaynağı: BELTEK, GAZİSEM, TÖMER. Personel Daire Başkanlığı

Performans Göstergesi	Ölçü Birimi	2019	2020 Planlanan	2020 YS Gerç. Tahmini	2021 Hedef	2022 Tahmin	2023 Tahmin
3- Mezunlara yönelik gerçekleştirilen faaliyet sayısı	Sayı	1	10	7	12	12	12

Göstergeye İlişkin Açıklama: Kariyer Planlama Uygulama ve Araştırma Merkezi tarafından bildirilen mezunlara yönelik yapılan etkinlik sayısıdır.

Hesaplama Yöntemi: Üniversitemiz tarafından mezunlara yönelik düzenlenen faaliyetlerin bildirilmesi.

Verinin Kaynağı: Kariyer Planlama Uygulama ve Araştırma Merkezi

Performans Göstergesi	Ölçü Birimi	2019	2020 Planlanan	2020 YS Gerç. Tahmini	2021 Hedef	2022 Tahmin	2023 Tahmin
4- Sürekli Eğitim Merkezi (SEM) ve Dil Merkezi (DİLMER) tarafından mesleki eğitime yönelik verilen sertifika sayısı	Sayı	850	780	53	250	375	500

Göstergeye İlişkin Açıklama: GAZİSEM ve TÖMER tarafından verilen eğitim sonrası sertifika sayısıdır.
Hesaplama Yöntemi: Veri, ilgili birimler tarafından kayıt altına alınmaktadır.
Verinin Kaynağı: GAZİSEM ve TÖMER

Performans Göstergesi	Ölçü Birimi	2019	2020 Planlanan	2020 YS Gerç. Tahmini	2021 Hedef	2022 Tahmin	2023 Tahmin
5- Tamamlanan sosyal sorumluluk projeleri sayısı	Sayı	1	180	100	400	480	550

Göstergeye İlişkin Açıklama: Üniversitemizde düzenlenen sosyal sorumluluk projeleridir.
Hesaplama Yöntemi: Veri, ilgili birimler tarafından kayıt altına alınmaktadır.
Verinin Kaynağı: Basın Halk ve İlişkiler Müdürlüğü, Sosyal İşler Kurum Koordinatörlüğü ve Üniversitemiz Birimleri

Performans Göstergesi	Ölçü Birimi	2019	2020 Planlanan	2020 YS Gerç. Tahmini	2021 Hedef	2022 Tahmin	2023 Tahmin
6- Üniversitemizin çevrecilik alanlarında aldığı ödül sayısı	Sayı	0,01	1	2	2	2	2

Göstergeye İlişkin Açıklama: Üniversitemizde düzenlenen sosyal sorumluluk projeleridir.
Hesaplama Yöntemi: Veri, ilgili birimler tarafından kayıt altına alınmaktadır.
Verinin Kaynağı: Basın Halkla İlişkiler Müdürlüğü, Sosyal İşler Kurum Koordinatörlüğü ve Üniversitemiz Birimleri

Alt Program Kapsamında Yürütülecek Faaliyet Maliyetleri

Faaliyetler	2020 Bütçe	2020 Harcama Haziran	2021 Bütçe	2022 Tahmin	2023 Tahmin
Toplum Hizmetine Sunulan Eğitim Programları, Kurs ve Seminerler	2.500.000	339.242	500.000	750.000	800.000
Bütçe İçi	0	0	0	0	0
Bütçe Dışı	2.500.000	339.242	500.000	750.000	800.000
Yükseköğretim Kurumları Sosyal Sorumluluk Projeleri	0	0	100.000	150.000	200.000
Bütçe İçi	0	0	0	0	0
Bütçe Dışı	0	0	100.000	150.000	200.000
T O P L A M	2.500.000	339.242	600.000	900.000	1.000.000
Bütçe İçi	0	0	0	0	0
Bütçe Dışı	2.500.000	339.242	600.000	900.000	1.000.000

Faaliyetlere İlişkin Açıklamalar:

Toplum Hizmetine Sunulan Eğitim Programları, Kurs ve Seminerler

Toplum ihtiyaçları takip edilerek buna yönelik farkındalık sağlayacak etkinlik düzenlenecektir.

Yükseköğretim Kurumları Sosyal Sorumluluk Projeleri

Sosyal sorumluluk proje/etkinlikler desteklenecektir.

Tablo 13 Faaliyet Maliyetleri Tablosu 3

İdare Adı	GAZİ ÜNİVERSİTESİ
Program Adı	HAYAT BOYU ÖĞRENME
Alt Program Adı	YÜKSEKÖĞRETİM KURUMLARI SÜREKLİ EĞİTİM FAALİYETLERİ
Alt Program Hedefi	Toplumun tüm kesimlerine ihtiyaç duyduğu alanlarda eğitimler verilmesi, kamu kurum ve kuruluşları, özel sektör ve uluslararası kuruluşlarla işbirliğinin gelişmesine katkıda bulunulması
Faaliyet Adı	Toplum Hizmetine Sunulan Eğitim Programları, Kurs ve Seminerler
Açıklama	Toplum ihtiyaçları takip edilerek buna yönelik farkındalık sağlayacak etkinlik düzenlenecektir.

EKONOMİK KOD	2020 Bütçe	2020 Harcama (Haziran)	2021 Bütçe	2022 Tahmin	2023 Tahmin
Personel Giderleri					
Sosyal Güvenlik Kurumuna Devlet Primi Giderleri					
Mal ve Hizmet Alım Giderleri					
Faiz Giderleri					
Cari Transferler					
Sermaye Giderleri					
Sermaye Transferleri					
Borç Verme					
BÜTÇE İÇİ TOPLAM KAYNAK					
Döner Sermaye	2.500.000	339.242	500.000	750.000	800.000
Özel Hesap					
Diğer Bütçe Dışı Kaynak					
BÜTÇE DIŞI TOPLAM KAYNAK	2.500.000	339.242	500.000	750.000	800.000
FAALİYET MALİYETİ TOPLAMI	2.500.000	339.242	500.000	750.000	800.000

Tablo 14 Faaliyet Maliyetleri Tablosu 4

İdare Adı	GAZİ ÜNİVERSİTESİ
Program Adı	HAYAT BOYU ÖĞRENME
Alt Program Adı	YÜKSEKÖĞRETİM KURUMLARI SÜREKLİ EĞİTİM FAALİYETLERİ
Alt Program Hedefi	Toplumun tüm kesimlerine ihtiyaç duyduğu alanlarda eğitimler verilmesi, kamu kurum ve kuruluşları, özel sektör ve uluslararası kuruluşlarla işbirliğinin gelişmesine katkıda bulunulması
Faaliyet Adı	Yükseköğretim Kurumları Sosyal Sorumluluk Projeleri
Açıklama	Sosyal sorumluluk proje/etkinlikler desteklenecektir.

EKONOMİK KOD	2020 Bütçe	2020 Harcama (Haziran)	2021 Bütçe	2022 Tahmin	2023 Tahmin
Personel Giderleri					
Sosyal Güvenlik Kurumuna Devlet Primi Giderleri					
Mal ve Hizmet Alım Giderleri					
Faiz Giderleri					
Cari Transferler					
Sermaye Giderleri					
Sermaye Transferleri					
Borç Verme					
BÜTÇE İÇİ TOPLAM KAYNAK					
Döner Sermaye					
Özel Hesap					
Diğer Bütçe Dışı Kaynak			100.000	150.000	200.000
BÜTÇE DIŞI TOPLAM KAYNAK			100.000	150.000	200.000
FAALİYET MALİYETİ TOPLAMI			100.000	150.000	200.000

2.3.1.3 Tedavi Edici Hizmetler

Bütçe Yılı: 2021
Program Adı: TEDAVİ EDİCİ SAĞLIK

Alt Program Adı: TEDAVİ HİZMETLERİ
Gerekçe ve Açıklamalar

Üniversitemiz Diş Hekimliği Fakültesi ile Sağlık Uygulama ve Araştırma Merkezi Gazi Hastanesi aracılığıyla sağlık hizmeti sunmaktadır.

Diş Hekimliği Fakültesinde hastalara ağız diş sağlığı konusunda rutin tedavi hizmetlerinin verilmesinin yanısıra Sağlık Bakanlığı bünyesindeki kurumlardan sevk edilen hastalara da sağlık hizmeti verilmektedir. Ayrıca, Fakültemiz bölgemizde fiziksel ve mental engelli hastaların sedasyon ve genel anestezi altında tedavilerinin en fazla yapıldığı tedavi merkezlerinden biridir.

ISO 9001 kalite güvence sistemi belgesi almaya hak kazanan ilk devlet üniversitesi hastanesi olan, Sağlık Uygulama ve Araştırma Merkezimiz (Gazi Hastanesi) halen TS EN ISO 9001: 2008 Kalite Yönetim Sistemi Standardı ile hizmet vermektedir. Gazi Hastanesi'nin servislerinin renovasyon çalışmaları sürdürülmekte, sağlık hizmetlerinin kalitesinin geliştirilmesi amacıyla PET-MR, robotik cerrahi, Gamma Knife gibi son teknoloji ürünü tıbbi cihazların temin edilmesine büyük önem gösterilmektedir.

2019-2023 Stratejik Plan döneminde Acil Servis ve Onkoloji Hastanesi inşaatının sürdürülmesi, tedavi hizmetlerinde hasta memnuniyet düzeyinin artırılması ve hastanemizin bilişim ve teknolojik altyapısının güçlendirilmesi hedeflenmektedir.

Alt Program Hedefi:

Tedavi edici sağlık hizmetinin erişilebilir ve etkili olarak sunulmasının sağlanması.

Performans Göstergeleri

Performans Göstergesi	Ölçü Birimi	2019	2020 Planlanan	2020 YS Gerç. Tahmini	2021 Hedef	2022 Tahmin	2023 Tahmin
1- Ameliyat sayısı	Sayı	62.986	59.000	36.620	36.628	36.636	36.644

Göstergeye İlişkin Açıklama: Gazi Üniversitesi Sağlık Araştırma ve Uygulama Merkezi (Hastane) ve Diş Hekimliği Fakültesi'nden alınan verilerdir.

Hesaplama Yöntemi: Veri, ilgili birimler tarafından kayıt altına alınmaktadır.

Verinin Kaynağı: Gazi Üniversitesi Sağlık Araştırma ve Uygulama Merkezi (Hastane) ve Diş Hekimliği Fakültesi

Performans Göstergesi	Ölçü Birimi	2019	2020 Planlanan	2020 YS Gerç. Tahmini	2021 Hedef	2022 Tahmin	2023 Tahmin
2- Üniversite hastaneleri nitelikli yatak oranı	Oran	0,61	0,53	0,61	0,61	0,61	0,61

Göstergeye İlişkin Açıklama: Gazi Üniversitesi Sağlık Araştırma ve Uygulama Merkezi'nden (Hastane) alınan verilere göre nitelikli yatak sayısı toplam yatak sayısına oranlanarak bulunmuştur.

Hesaplama Yöntemi: Nitelikli yatak sayısı/toplam yatak sayısı

Verinin Kaynağı: Gazi Üniversitesi Sağlık Araştırma ve Uygulama Merkezi (Hastane)

Performans Göstergesi	Ölçü Birimi	2019	2020 Planlanan	2020 YS Gerç. Tahmini	2021 Hedef	2022 Tahmin	2023 Tahmin
3- Üniversite hastaneleri yatak doluluk oranı	Oran	0,73	84,44	60,6	60,6	60,6	60,6

Göstergeye İlişkin Açıklama: Gazi Üniversitesi Sağlık Araştırma ve Uygulama Merkezi'nin (Hastane) otomasyon sisteminden alınmış veridir.

Hesaplama Yöntemi: Yatılan Gün sayısı x 100/ (Yatak Sayısı x 365)

Verinin Kaynağı: Gazi Üniversitesi Sağlık Araştırma ve Uygulama Merkezi (Hastane)

Performans Göstergesi	Ölçü Birimi	2019	2020 Planlanan	2020 YS Gerç. Tahmini	2021 Hedef	2022 Tahmin	2023 Tahmin
4- Yatan hasta sayısı	Sayı	66.472	66.472	56.120	56.000	56.000	56.000

Göstergeye İlişkin Açıklama: Gazi Üniversitesi Sağlık Araştırma ve Uygulama Merkezi'nden (Hastane) alınan veridir.

Hesaplama Yöntemi: Veri, ilgili birim tarafından kayıt altına alınmaktadır.

Verinin Kaynağı: Gazi Üniversitesi Sağlık Araştırma ve Uygulama Merkezi (Hastane)

Alt Program Kapsamında Yürütülecek Faaliyet Maliyetleri

Faaliyetler	2020 Bütçe	2020 Harcama Haziran	2021 Bütçe	2022 Tahmin	2023 Tahmin
Ağız ve Diş Sağlığı Hizmetleri	536.000	536.000	600.000	700.000	800.000
Bütçe İçi	536.000	536.000	600.000	700.000	800.000
Bütçe Dışı	0	0	0	0	0
Üniversite Genel Hastane Hizmetleri	155.064.000	66.669.629	200.833.000	204.638.000	229.531.000
Bütçe İçi	152.064.000	64.391.910	197.533.000	201.127.000	225.813.000
Bütçe Dışı	3.000.000	2.277.719	3.300.000	3.511.000	3.718.000
T O P L A M	155.600.000	67.205.629	201.433.000	205.338.000	230.331.000
Bütçe İçi	152.600.000	64.927.910	198.133.000	201.827.000	226.613.000
Bütçe Dışı	3.000.000	2.277.719	3.300.000	3.511.000	3.718.000

Faaliyetlere İlişkin Açıklamalar:

Ağız ve Diş Sağlığı Hizmetleri

Diş Hekimliği Fakültesince sunulan hizmetler etkili ve kaliteli bir şekilde yürütülmeye devam edilecektir.

Üniversite Genel Hastane Hizmetleri

Gazi Hastanesinin bilişim ve teknolojik altyapısının geliştirilmesi kapsamında yeni teknolojiye sahip cihazlar temin edilecek ve mevcut cihazların bakım ve onarımları yapılacaktır. Gazi Hastanesi servislerinin yenilenme çalışmaları sürdürülecektir. Ayrıca acil servis ve onkoloji hastanesinin yapımına devam edilecektir.

Tablo 15 Faaliyet Maliyetleri Tablosu 5

İdare Adı	GAZİ ÜNİVERSİTESİ
Program Adı	TEDAVİ EDİCİ SAĞLIK
Alt Program Adı	TEDAVİ HİZMETLERİ
Alt Program Hedefi	Tedavi edici sağlık hizmetinin erişilebilir ve etkili olarak sunulmasının sağlanması
Faaliyet Adı	Ağız ve Diş Sağlığı Hizmetleri
Açıklama	Diş Hekimliği Fakültesince sunulan hizmetler etkili ve kaliteli bir şekilde yürütülmeye devam edilecektir.

EKONOMİK KOD	2020 Bütçe	2020 Harcama (Haziran)	2021 Bütçe	2022 Tahmin	2023 Tahmin
<i>Personel Giderleri</i>					
<i>Sosyal Güvenlik Kurumuna Devlet Primi Giderleri</i>					
<i>Mal ve Hizmet Alım Giderleri</i>					
<i>Faiz Giderleri</i>					
<i>Cari Transferler</i>	536.000	536.000	600.000	700.000	800.000
<i>Sermaye Giderleri</i>					
<i>Sermaye Transferleri</i>					
<i>Borç Verme</i>					
BÜTÇE İÇİ TOPLAM KAYNAK	536.000	536.000	600.000	700.000	800.000
<i>Döner Sermaye</i>					
<i>Özel Hesap</i>					
<i>Diğer Bütçe Dışı Kaynak</i>					
BÜTÇE DIŞI TOPLAM KAYNAK					
FAALİYET MALİYETİ TOPLAMI	536.000	536.000	600.000	700.000	800.000

Tablo 16 Faaliyet Maliyetleri Tablosu 6

İdare Adı	GAZİ ÜNİVERSİTESİ
Program Adı	TEDAVİ EDİCİ SAĞLIK
Alt Program Adı	TEDAVİ HİZMETLERİ
Alt Program Hedefi	Tedavi edici sağlık hizmetinin erişilebilir ve etkili olarak sunulmasının sağlanması
Faaliyet Adı	Üniversite Genel Hastane Hizmetleri
Açıklama	Gazi Hastanesinin bilişim ve teknolojik altyapısının geliştirilmesi kapsamında yeni teknolojiye sahip cihazlar temin edilecek ve mevcut cihazların bakım ve onarımları yapılacaktır. Gazi Hastanesi servislerinin yenilenme çalışmaları sürdürülecektir. Ayrıca

EKONOMİK KOD	2020 Bütçe	2020 Harcama (Haziran)	2021 Bütçe	2022 Tahmin	2023 Tahmin
<i>Personel Giderleri</i>	68.227.000	38.399.336	87.869.000	94.377.000	100.180.000
<i>Sosyal Güvenlik Kurumuna Devlet Primi Giderleri</i>	14.925.000	10.005.201	19.795.000	21.276.000	22.619.000
<i>Mal ve Hizmet Alım Giderleri</i>	864.000	1.802.634	946.000	1.009.000	1.066.000
<i>Faiz Giderleri</i>					
<i>Cari Transferler</i>	7.284.000	7.284.000	7.866.000	8.308.000	8.739.000
<i>Sermaye Giderleri</i>	60.764.000	6.900.738	81.057.000	76.157.000	93.209.000
<i>Sermaye Transferleri</i>					
<i>Borç Verme</i>					
BÜTÇE İÇİ TOPLAM KAYNAK	152.064.000	64.391.910	197.533.000	201.127.000	225.813.000
<i>Döner Sermaye</i>	3.000.000	2.277.719	3.300.000	3.511.000	3.718.000
<i>Özel Hesap</i>					
<i>Diğer Bütçe Dışı Kaynak</i>					
BÜTÇE DIŞI TOPLAM KAYNAK	3.000.000	2.277.719	3.300.000	3.511.000	3.718.000
FAALİYET MALİYETİ TOPLAMI	155.064.000	66.669.629	200.833.000	204.638.000	229.531.000

2.1.3.4 Yükseköğretim Hizmetleri

Bütçe Yılı: 2021
Program Adı: YÜKSEKÖĞRETİM

Alt Program Adı: ÖN LİSANS EĞİTİMİ, LİSANS EĞİTİMİ VE LİSANSÜSTÜ EĞİTİM
Gereçe ve Açıklamalar

Ülkemizin en köklü yükseköğretim kurumlarından biri olan Üniversitemiz bünyesinde 11 fakülte, 5 enstitü, 2 yüksekokul, 4 meslek yüksekokulu ve 30 uygulama ve araştırma merkezi faaliyet göstermektedir. Üniversitemizde eğitim, tıp, diş hekimliği, eczacılık, sağlık bilimleri, fen, mühendislik, mimarlık, teknoloji ve spor bilimleri gibi alanlarda öğrenime devam edilmektedir. Üniversitemizde örgün öğretim, tezsiz yüksek lisans, uzaktan eğitim ve uluslararası ortak eğitim programları yürütülmektedir.

Üniversitemiz eğitim politikasının temel amacı, “düşünme, algılama ve problem çözme yeteneği gelişmiş, demokratik değerleri ve milli kültürü özümsemiş, paylaşma ve iletişime açık, sanat ve estetik duyguları güçlü, özgüven ve sorumluluk duygusu ile girişimcilik ve yenilikçilik özelliklerine sahip, bilim ve teknoloji kullanımına ve üretimine yatkın, bilgi toplumunun gerektirdiği temel bilgi ve becerilerle donanmış, üretken ve mutlu bireyleri yetiştirmek” olarak belirlenmiştir.

Toplumun ve ekonominin ihtiyaçlarına duyarlı, paydaşlarıyla etkileşim içerisinde olan, ürettiği bilgiyi ürüne, teknolojiye ve hizmete dönüştüren, akademik, idari ve mali açıdan özerk üniversite modeli çerçevesinde küresel ölçekte rekabetçi bir sisteme ulaşılması hedeflenmektedir.

Üniversitemizde ulusal ve uluslararası literatür ile bilimsel ilerlemeye katkı amacıyla hem akademik personelin hem de öğrencilerin yayın yapmaları teşvik edilmektedir. Üniversitemiz adresli indeksli yayınların artması da sağlanmıştır.

Üniversitemiz 2019-2023 Stratejik Planı çerçevesinde disiplinler arası alanlar ile çift ana dal-yan dal program sayılarının artırılması, akreditasyon süreçlerinin yürütülmesi, eğitim- öğretim de bilişim teknolojileri kullanılarak öğrencilerin öğretim üyelerine ders dışı saatlerde de ulaşmasının sağlanması, üniversitemiz fiziki alt yapısının geliştirilmesi ve araştırmacı öğrenci kavramının geliştirilmesi planlanmaktadır.

Alt Program Hedefi:

Mesleki yeterlilik sahibi ve gelişime açık mezunlar yetiştirilmesi

Performans Göstergeleri

Performans Göstergesi	Ölçü Birimi	2019	2020 Planlanan	2020 YS Gerç. Tahmini	2021 Hedef	2022 Tahmin	2023 Tahmin
1- Doktora eğitimini tamamlayanların sayısı	Sayı	483	483	340	342	344	346

Göstergeye İlişkin Açıklama: İlgili yılda mezun olan doktora öğrencisi sayısıdır.

Hesaplama Yöntemi: Veri ilgili birim tarafından kayıt altına alınmaktadır.

Verinin Kaynağı: Öğrenci İşleri Daire Başkanlığı

Performans Göstergesi	Ölçü Birimi	2019	2020 Planlanan	2020 YS Gerç. Tahmini	2021 Hedef	2022 Tahmin	2023 Tahmin
2- Eğitim bilimleri kontenjan doluluk oranı	Oran	0,99	0,99	0,98	0,98	0,98	0,98

Göstergeye İlişkin Açıklama: Üniversitemize yerleşen öğrenci sayılarının ilgili kontenjan sayısına oranlamasıdır.

Hesaplama Yöntemi: İlk yerleştirme sayıları/kontenjan

Verinin Kaynağı: Öğrenci İşleri Daire Başkanlığı

Performans Göstergesi	Ölçü Birimi	2019	2020 Planlanan	2020 YS Gerç. Tahmini	2021 Hedef	2022 Tahmin	2023 Tahmin
3- Eğitimin program süresinde bitirilme oranı	Oran	0,42	0,42	0,46	0,50	0,55	0,60

Göstergeye İlişkin Açıklama: Kayıt olunan programın normal süresinde bitirilme oranıdır.
Hesaplama Yöntemi: İlgili programdan mezun olan öğrenci sayısı/mezun olabilecek toplam öğrenci sayısı
Verinin Kaynağı: Öğrenci İşleri Daire Başkanlığı

Performans Göstergesi	Ölçü Birimi	2019	2020 Planlanan	2020 YS Gerç. Tahmini	2021 Hedef	2022 Tahmin	2023 Tahmin
4- Fen bilimleri kontenjan doluluk oranı	Oran	1	0,83	0,99	0,99	0,99	0,99

Göstergeye İlişkin Açıklama: Üniversitemize yerleşen öğrenci sayılarının ilgili kontenjan sayısına oranlamasıdır.
Hesaplama Yöntemi: İlk yerleştirme sayıları/kontenjan
Verinin Kaynağı: Öğrenci İşleri Daire Başkanlığı

Performans Göstergesi	Ölçü Birimi	2019	2020 Planlanan	2020 YS Gerç. Tahmini	2021 Hedef	2022 Tahmin	2023 Tahmin
5- Kütüphanede bulunan basılı ve elektronik kaynak sayısı	Sayı	4.455.470	4.455.470	4.588.072	4.795.451	4.903.275	5.013.851

Göstergeye İlişkin Açıklama: Kütüphane ve Dökümantasyon Daire Başkanlığı'ndan alınan kaynak sayısı.
Hesaplama Yöntemi: Basılı ve elektronik kaynak sayısı (e-tez hariç)na Stratejik Planda yer alan ilgili hedef artışı uygulanmıştır.
Verinin Kaynağı: Kütüphane ve Dökümantasyon Daire Başkanlığı

Performans Göstergesi	Ölçü Birimi	2019	2020 Planlanan	2020 YS Gerç. Tahmini	2021 Hedef	2022 Tahmin	2023 Tahmin
6- Kütüphanede bulunan öğrenci başına düşen basılı ve elektronik kaynak sayısı	Sayı	109,6	109,6	117,3	119,9	122,6	125,3

Göstergeye İlişkin Açıklama: Kütüphane ve Dökümantasyon Daire Başkanlığı ve Öğrenci İşleri Daire Başkanlığı'ndan alınan kaynak sayısı ve öğrenci sayısıdır.
Hesaplama Yöntemi: Kütüphane ve Dökümantasyon Daire Başkanlığı'ndan alınan verilerin Öğrenci İşleri Daire Başkanlığı'ndan alınan öğrenci sayılarına oranıdır.
Verinin Kaynağı: Kütüphane ve Dökümantasyon Daire Başkanlığı ve Öğrenci İşleri Daire Başkanlığı

Performans Göstergesi	Ölçü Birimi	2019	2020 Planlanan	2020 YS Gerç. Tahmini	2021 Hedef	2022 Tahmin	2023 Tahmin
7- Kütüphaneden yararlanan kişi sayısı	Sayı	263.369	0	21.750	1.275.000	1.300.500	1.326.510

Göstergeye İlişkin Açıklama: Kütüphane ve Dökümantasyon Daire Başkanlığı'ndan alınan sayıdır. Üniversitemiz Kütüphanesinin bakım-onarım-güçlendirme çalışmaları devam ettiğinden kullanıcı sayısında azalmalar görülmüştür.
Hesaplama Yöntemi: İlgili yılda Merkez Kütüphaneden yararlanan kişi sayısıdır.
Verinin Kaynağı: Kütüphane ve Dökümantasyon Daire Başkanlığı

Performans Göstergesi	Ölçü Birimi	2019	2020 Planlanan	2020 YS Gerç. Tahmini	2021 Hedef	2022 Tahmin	2023 Tahmin
8- Lisansüstü öğrencilerin toplam öğrenciler içindeki payı	Oran	0,26	0,26	0,33	0,35	0,42	0,54

Göstergeye İlişkin Açıklama: Üniversitemiz lisans üstü öğrenci sayısının toplam öğrenci sayısına oranıdır.
Hesaplama Yöntemi: Toplam lisansüstü öğrenci sayısı/toplam öğrenci sayısı
Verinin Kaynağı: Öğrenci İşleri Daire Başkanlığı

Performans Göstergesi	Ölçü Birimi	2019	2020 Planlanan	2020 YS Gerç. Tahmini	2021 Hedef	2022 Tahmin	2023 Tahmin
9- Öğrenci başına düşen eğitim alanı	Metrekare	2,52	2,52	2,52	2,65	2,75	2,85

Göstergeye İlişkin Açıklama: Üniversitedeki toplam laboratuvar ve derslik alanı toplanıp öğrenci sayısına bölünerek elde edilen rakamlardır.

Hesaplama Yöntemi: Toplam eğitim alanı/toplam öğrenci sayısı
Verinin Kaynağı: Yapı İşleri Daire Başkanlığı, Öğrenci İşleri Daire Başkanlığı

Performans Göstergesi	Ölçü Birimi	2019	2020 Planlanan	2020 YS Gerç. Tahmini	2021 Hedef	2022 Tahmin	2023 Tahmin
10- Öğrenci başına düşen kapalı alan	Metrekare	13,95	13,95	13,95	13,95	13,95	13,95

Göstergeye İlişkin Açıklama: Yapı İşleri Daire Başkanlığı ve Öğrenci İşleri Daire Başkanlığından alınan bilgiler doğrultusunda elde edilmiştir.

Hesaplama Yöntemi: Toplam kapalı alan/toplam öğrenci sayısı
Verinin Kaynağı: Yapı İşleri Daire Başkanlığı, Öğrenci İşleri Daire Başkanlığı

Performans Göstergesi	Ölçü Birimi	2019	2020 Planlanan	2020 YS Gerç. Tahmini	2021 Hedef	2022 Tahmin	2023 Tahmin
11- Öğrenci değişim programlarından yararlanan öğrencilerin oranı	Oran	0,02	0	0	0	0	0

Göstergeye İlişkin Açıklama: Değişim programlarında yararlanan öğrenci sayısının toplam öğrenci sayısına oranıdır.

Hesaplama Yöntemi: Değişim programlarında yararlanan öğrenci sayısı (gelen+giden)/toplam öğrenci sayısı

Verinin Kaynağı: Eğitim-Öğretim ve Dış İlişkiler Koordinatörlüğü

Performans Göstergesi	Ölçü Birimi	2019	2020 Planlanan	2020 YS Gerç. Tahmini	2021 Hedef	2022 Tahmin	2023 Tahmin
12- Öğretim üyesi başına düşen öğrenci sayısı	Sayı	33,82	33,82	28,83	27,68	26,57	25,5

Göstergeye İlişkin Açıklama: Üniversitemizde görev yapan öğretim üyesi başına düşen öğrenci sayısıdır.

Hesaplama Yöntemi: Öğrenci sayısı/öğretim üyesi sayısı
Verinin Kaynağı: Personel Daire Başkanlığı, Öğrenci İşleri Daire Başkanlığı

Performans Göstergesi	Ölçü Birimi	2019	2020 Planlanan	2020 YS Gerç. Tahmini	2021 Hedef	2022 Tahmin	2023 Tahmin
13- Sağlık bilimleri kontenjan doluluk oranı	Oran	0,97	1	1	1	1	1

Göstergeye İlişkin Açıklama: Üniversitemize yerleşen Öğrenci sayılarının ilgili kontenjan sayısına oranlamasıdır.

Hesaplama Yöntemi: İlk Yerleştirme sayıları/kontenjan

Verinin Kaynağı: Öğrenci İşleri Daire Başkanlığı

Performans Göstergesi	Ölçü Birimi	2019	2020 Planlanan	2020 YS Gerç. Tahmini	2021 Hedef	2022 Tahmin	2023 Tahmin
14- Sosyal bilimler kontenjan doluluk oranı	Oran	0,54	0,54	0	0,54	0,54	0,54

Göstergeye İlişkin Açıklama: Üniversitemize yerleşen Öğrenci sayılarının ilgili kontenjan sayısına oranlamasıdır.

Hesaplama Yöntemi: İlk Yerleştirme sayıları/Kontenjan

Verinin Kaynağı: Öğrenci İşleri Daire Başkanlığı

Performans Göstergesi	Ölçü Birimi	2019	2020 Planlanan	2020 YS Gerç. Tahmini	2021 Hedef	2022 Tahmin	2023 Tahmin
15- Teknokent veya Teknoloji Transfer Ofisi (TTO) projelerine katılan öğrenci sayısı	Sayı	156	156	156	179	206	236

Göstergeye İlişkin Açıklama: Teknopark A.Ş. bünyesinde yer alan firmaların yürüttüğü projelerde görev alan öğrenci sayılarıdır.

Hesaplama Yöntemi: Veri ilgili birim tarafından kayıt altına alınmaktadır.

Verinin Kaynağı: Teknopark

Performans Göstergesi	Ölçü Birimi	2019	2020 Planlanan	2020 YS Gerç. Tahmini	2021 Hedef	2022 Tahmin	2023 Tahmin
16- Uluslararası kuruluşlarla ortak uygulanan eğitim programı sayısı	Sayı	3	3	3	3	3	3

Göstergeye İlişkin Açıklama: Montana Üniversitesi ile Doğu Akdeniz Üniversiteleri ile yürütülen program sayılarıdır.

Hesaplama Yöntemi: Uluslararası ortak eğitim programı sayıdır.

Verinin Kaynağı: Öğrenci İşleri Daire Başkanlığı

Performans Göstergesi	Ölçü Birimi	2019	2020 Planlanan	2020 YS Gerç. Tahmini	2021 Hedef	2022 Tahmin	2023 Tahmin
17- Yabancı dilde eğitim veren program sayısı	Sayı	37	13	0	13	13	13

Göstergeye İlişkin Açıklama: Üniversitemizde aktif olan yabancı dilde eğitim yapan lisans, yüksek lisans ve doktora programlarının sayıdır.

Hesaplama Yöntemi: Yabancı dilde eğitim yapan lisans, yüksek lisans ve doktora programlarının sayıdır.

Verinin Kaynağı: Öğrenci İşleri Daire Başkanlığı

Performans Göstergesi	Ölçü Birimi	2019	2020 Planlanan	2020 YS Gerç. Tahmini	2021 Hedef	2022 Tahmin	2023 Tahmin
18- Yabancı uyruklu akademisyen sayısı	Sayı	0	0	2	3	5	6

Göstergeye İlişkin Açıklama: Üniversitemizde yabancı uyruklu akademisyen görev yapmamaktadır.
Hesaplama Yöntemi: Görev yapan yabancı uyruklu akademisyen sayısıdır.
Verinin Kaynağı: Personel Daire Başkanlığı

Performans Göstergesi	Ölçü Birimi	2019	2020 Planlanan	2020 YS Gerç. Tahmini	2021 Hedef	2022 Tahmin	2023 Tahmin
19- Yabancı uyruklu öğrenci sayısı	Sayı	981	981	1.010	1.020	1.030	1.040

Göstergeye İlişkin Açıklama: Üniversitemizde öğrenim gören yabancı uyruklu öğrenci sayısına ilişkin Stratejik Planımızda öngörülen sayılardır.
Hesaplama Yöntemi: Gazi Üniversitesinde öğrenim gören yabancı uyruklu öğrenci sayısıdır.
Verinin Kaynağı: Öğrenci İşleri Daire Başkanlığı

Performans Göstergesi	Ölçü Birimi	2019	2020 Planlanan	2020 YS Gerç. Tahmini	2021 Hedef	2022 Tahmin	2023 Tahmin
20- Yan dal ve çift ana dal programından mezun olanların toplam mezun sayısına oranı	Oran	0	0	0	0	0	0

Göstergeye İlişkin Açıklama: Üniversitemizde yürütülen yan dal ve çift ana dal programından mezun olanların toplam mezun sayısına oranı
Hesaplama Yöntemi: Yan dal ve çift ana dal programından mezun olanların/toplam mezun sayısı
Verinin Kaynağı: Öğrenci İşleri Daire Başkanlığı

Alt Program Kapsamında Yürütülecek Faaliyet Maliyetleri

Faaliyetler	2020 Bütçe	2020 Harcama Haziran	2021 Bütçe	2022 Tahmin	2023 Tahmin
Doktora Öğrencilerine Yönelik Burs Hizmetleri	0	1.019.200	0	0	0
Bütçe İçi	0	1.019.200	0	0	0
Bütçe Dışı	0	0	0	0	0
Doktora ve Tıpta Uzmanlık Eğitimi	63.240.000	26.494.298	69.495.000	74.657.000	79.266.000
Bütçe İçi	63.240.000	26.494.298	69.495.000	74.657.000	79.266.000
Bütçe Dışı	0	0	0	0	0
Lisans Öğrencilerine Yönelik Burs Hizmetleri	0	64.650	0	0	0
Bütçe İçi	0	64.650	0	0	0
Bütçe Dışı	0	0	0	0	0
OSB Meslek Yüksekokulları Eğitim Desteği	0	276.194	0	0	0
Bütçe İçi	0	276.194	0	0	0
Bütçe Dışı	0	0	0	0	0
Yükseköğretim Kurumları Bilgi ve Kültürel Kaynaklar ile Sportif Altyapının Geliştirilmesi Hizmetleri	11.110.000	1.930.231	11.441.000	4.638.000	5.073.000
Bütçe İçi	11.110.000	1.930.231	11.441.000	4.638.000	5.073.000
Bütçe Dışı	0	0	0	0	0
Yükseköğretim Kurumları Birinci Öğretim	494.481.000	265.071.941	563.391.000	608.733.000	650.162.000
Bütçe İçi	494.481.000	265.071.941	563.391.000	608.733.000	650.162.000
Bütçe Dışı	0	0	0	0	0
Yükseköğretim Kurumları İkinci Öğretim	567.000	0	623.000	667.000	703.000
Bütçe İçi	567.000	0	623.000	667.000	703.000
Bütçe Dışı	0	0	0	0	0
Yükseköğretim Kurumları Tezsiz Yüksek Lisans	840.000	70.149	910.000	979.000	1.043.000
Bütçe İçi	840.000	70.149	910.000	979.000	1.043.000
Bütçe Dışı	0	0	0	0	0
Yükseköğretim Kurumları Uluslararası Ortak Eğitim ve Öğretim Programı	663.000	26.812	730.000	773.000	823.000
Bütçe İçi	663.000	26.812	730.000	773.000	823.000
Bütçe Dışı	0	0	0	0	0
Yükseköğretim Kurumları Uzaktan Eğitim	1.500.000	142.999	1.627.000	1.750.000	1.854.000
Bütçe İçi	1.500.000	142.999	1.627.000	1.750.000	1.854.000
Bütçe Dışı	0	0	0	0	0
Yükseköğretim Kurumları Yaz Okulları	0	0	0	0	0
Bütçe İçi	0	0	0	0	0
Bütçe Dışı	0	0	0	0	0
T O P L A M	572.401.000	295.096.474	648.217.000	692.197.000	738.924.000
Bütçe İçi	572.401.000	295.096.474	648.217.000	692.197.000	738.924.000
Bütçe Dışı	0	0	0	0	0

Faaliyetlere İlişkin Açıklamalar:

Doktora Öğrencilerine Yönelik Burs Hizmetleri

YÖK doktora burslarına ilişkin iş ve işlemler yürütülecektir.

Doktora ve Tıpta Uzmanlık Eğitimi

Doktora ve Tıpta Uzmanlık eğitimi burslarına ilişkin iş ve işlemler yürütülecektir. Üniversitemiz enstitülerinde görev yapan akademik ve idari personelin giderleri, mal ve hizmet alımları ile yolluk giderlerinin karşılanabilmesi için ödenek talep edilmiştir.

Fen ve Mühendislik Bilimleri Öğrencilerinin Uygulamalı Eğitimi

Fen ve Mühendislik bilimleri öğrencilerinin uygulamalı eğitimine ilişkin iş ve işlemler yürütülecektir.

Lisans Öğrencilerine Yönelik Burs Hizmetleri

YÖK lisans burslarına ilişkin iş ve işlemler yürütülecektir.

OSB Meslek Yüksekokulları Eğitim Desteği

OSB Meslek Yüksekokulları eğitim desteğine burslarına ilişkin iş ve işlemler yürütülecektir.

Yabancı Uyruklu Öğrenci Programı Kapsamında Yürütülen Hizmetler

Yabancı Uyruklu Öğrenci Programına ilişkin iş ve işlemler yürütülecektir.

Yükseköğretim Kurumları Bilgi ve Kültürel Kaynaklar ile Sportif Altyapının Geliştirilmesi Hizmetleri

Üniversitemiz kütüphanesinin basılı ve elektronik kaynaklarının sayısının artırılmasına, güçlü bir koleksiyon oluşturulmasına ve kullanıcıların en kısa zamanda en doğru bilgiye ulaşması sağlanacaktır.

Yükseköğretim Kurumları Birinci Öğretim

Örgün öğretim programlarında hizmetler yürütülmeye devam edilecektir. Üniversitemize bağlı fakülte, yüksekokul ve meslek yüksekokullarının bütçeleri yer almaktadır. Bu fonksiyondan akademik ve idari personelin, personel ve sosyal güvenlik giderleri ile elektrik, su, yakacak, telefon ve bilgiye erişim gibi zaruri giderlerinin yanı sıra kırtasiye, bilgisayar, laboratuvar malzemeleri, kimyevi ve temizlik malzemeleri, büyük onarım giderleri, altyapı giderleri vb. giderler karşılanacaktır. Bu işlemleri gerçekleştirmek üzere personel, mal ve hizmet alımı ile sermaye giderleri için ödenek talep edilmiştir.

Yükseköğretim Kurumları İkinci Öğretim

İkinci öğretim programlarında hizmetler yürütülmeye devam edilecektir.

Yükseköğretim Kurumları Tezsiz Yüksek Lisans

Tezsiz yüksek lisans programlarında hizmetler yürütülmeye devam edilecektir. 2547 sayılı Kanunun ek 27 nci Maddesi gereğince elde edilen gelirler (ikinci öğretim kapsamında yürütülecek tezsiz yüksek lisans programları dâhil) karşılığında tahsis edilen ödenekler ek ders ücretleri ile bilimsel araştırma projelerinin finansmanında kullanılacaktır.

Yükseköğretim Kurumları Uluslararası Ortak Eğitim ve Öğretim Programı

Üniversitemiz ile yurt dışı üniversiteler arasında ortak eğitim ve öğretim programlarında hizmetler yürütülmeye devam edilecektir. 2547 sayılı Kanunun 43 üncü maddesinin (d) bendi gereğince elde edilen yurtiçi öğrenim ücretlerine ilişkin gelirler öz gelir karşılığı tahmini ödenek kaydedilir ve bu ödenekler öğretim elemanlarının ek ders ve sınav ücreti ile Üniversitemizin cari giderleri için kullanılır.

Yükseköğretim Kurumları Uzaktan Eğitim

Uzaktan eğitim programlarında hizmetler yürütülmeye devam edilecektir. 2547 sayılı Yükseköğretim Kanununun 44' üncü Maddesinin (e) Fıkrasının 2'nci ve 4'üncü Bentleri gereğince uzaktan öğretim kapsamında öğrenim ücreti adı altında elde edilen gelirler öz gelir karşılığı tahmini ödenek kaydedilir ve bu ödenekler öğretim elemanlarının ek ders ve sınav ücreti ile Üniversitemizin cari giderleri için kullanılır.

Yükseköğretim Kurumları Yaz Okulları

Yaz okulu programlarında hizmetler yürütülecektir.

Alt Program Adı:
Gerekçe ve
Açıklamalar

ÖĞRETİM ELEMANLARINA SAĞLANAN BURS VE DESTEKLER

Eğiticilerin eğitimi kapsamında akademik personelimize belirli periyotlarda; teknik (temel düzey bilgisayar kullanımı, ileri düzey bilgisayar kullanımı, Scival bilgilendirme, EBYS vb.), mesleki (yabancı dil sınavlara hazırlık destekleme eğitimleri, akademik konuşma, yazma, sunum becerilerine yönelik eğitimler, sağlık hukuku vb.) ve kişisel gelişim eğitim programları düzenlenmektedir.

Üniversitemiz araştırma bileşeni kapsamındaki hedeflere ulaşmayı sağlayacak araştırma kadrosunun nitelik ve nicelik olarak sürdürülebilirliğini etkin denetimlerle güvence altına almaktadır. Araştırma kadrosunun atama ve yükseltmelerinde üniversitemiz Akademik Yükseltme ve Atama Kriterleri Yönergesi'nde belirtilen süreler içerisinde başarı düzeyleri ölçülmektedir. Aynı zamanda Akademik Teşvik ve Bilimsel Yayın Ödülleri için araştırma kadrosunun yetkinlikleri ölçülmektedir.

Yükseköğretim Kurumu tarafından yürütülmekte olan "Öğretim Üyesi Yetiştirme Programına İlişkin Usul ve Esaslar" çerçevesinde Üniversitemizde 2012 Haziran ayından itibaren Öğretim Üyesi Yetiştirme Programı uygulanmaktadır. Bununla birlikte üniversitemizde burslu doktora programlarıyla da öğrencilerin araştırmacı yönleri desteklenmektedir. Yurtdışındaki eğitim kurumlarıyla yapılan ikili anlaşmalar sonucunda araştırmacılar yurtdışında ders alma- ders verme hareketliliğine katılmaktadırlar.

Alt Program Hedefi:

Alanında yetkin, araştırmacı, bilgi üreten ve aktaran akademisyenler yetiştirilmesi

Performans Göstergeleri

Performans Göstergesi	Ölçü Birimi	2019	2020 Planlanan	2020 YS Gerç. Tahmini	2021 Hedef	2022 Tahmin	2023 Tahmin
1- SCI, SCI-Expanded, SSCI ve AHCI kapsamındaki dergilerde öğretim elemanı başına düşen yayın sayısı	Sayı	0,39	0,39	0,42	0,46	0,50	0,55

Göstergeye İlişkin Açıklama: Web of Science'dan alınan SCI, SCI-Expanded, SSCI ve AHCI kapsamındaki dergilerde yayımlanan öğretim elemanı başına düşen yayın sayısıdır.

Hesaplama Yöntemi: Öğretim Elemanı sayısı/Yıllık makale/dersleme sayısı

Verinin Kaynağı: Eğitim, Öğretim ve Dış İlişkiler Kurum Koordinatörlüğü

Performans Göstergesi	Ölçü Birimi	2019	2020 Planlanan	2020 YS Gerç. Tahmini	2021 Hedef	2022 Tahmin	2023 Tahmin
2- Araştırma bursundan yararlanan öğrenci sayısı	Sayı	5	5	83	84	85	86

Göstergeye İlişkin Açıklama: Eğitim, Öğretim ve Dış İlişkiler Kurum Koordinatörlüğü'nden alınan veriler ışığında hesaplama yapılmıştır.

Hesaplama Yöntemi: 100/2000 doktora bursu alan öğrenci sayısı+YÜDAP Bursu alan öğrenci sayısı

Verinin Kaynağı: Eğitim, Öğretim ve Dış İlişkiler Kurum Koordinatörlüğü

Performans Göstergesi	Ölçü Birimi	2019	2020 Planlanan	2020 YS Gerç. Tahmini	2021 Hedef	2022 Tahmin	2023 Tahmin
3- YÖK tarafından öncelikli alanlarında sağlanan burslardan yararlanan doktora öğrenci sayısı	Sayı	79	79	80	80	80	80

Göstergeye İlişkin Açıklama: Eğitim, Öğretim ve Dış İlişkiler Kurum Koordinatörlüğü'nden alınan veri.

Hesaplama Yöntemi: YÖK 100/2000 doktora programından yararlanan öğrenci sayısıdır.

Verinin Kaynağı: Eğitim, Öğretim ve Dış İlişkiler Kurum Koordinatörlüğü

Sorumlu İdare: Performans Göstergesi	Ölçü Birimi	2019	2020 Planlanan	2020 YS Gerç. Tahmini	2021 Hedef	2022 Tahmin	2023 Tahmin
4- YÖK tarafından sağlanan yurt dışında yabancı dil yeterliliklerinin artırılmasına yönelik burslardan yararlanan sayısı	Sayı	5	2	0	3	4	5

Göstergeye İlişkin Açıklama: Eğitim, Öğretim ve Dış İlişkiler Kurum Koordinatörlüğü'nden alınan YÜDAP Burslu öğrenci sayısıdır.

Hesaplama Yöntemi: YÜDAP burslu öğrenci sayısıdır.

Verinin Kaynağı: Eğitim, Öğretim ve Dış İlişkiler Kurum Koordinatörlüğü

Performans Göstergesi	Ölçü Birimi	2019	2020 Planlanan	2020 YS Gerç. Tahmini	2021 Hedef	2022 Tahmin	2023 Tahmin
5- Yükseköğretim Kurulu, Türkiye Bilimler Akademisi ve TÜBİTAK bilim, teşvik ve sanat ödülleri sayısı	Sayı	0	0	0	0	0	0

Göstergeye İlişkin Açıklama: Yükseköğretim Kurulu, Türkiye Bilimler Akademisi ve TÜBİTAK bilim, teşvik ve sanat ödülleri sayısıdır.

Hesaplama Yöntemi: Veri, Ar-Ge Kurum Koordinatörlüğünden temin edilmektedir.

Verinin Kaynağı: Ar-Ge Kurum Koordinatörlüğü

Alt Program Kapsamında Yürütülecek Faaliyet Maliyetleri

Faaliyetler	2020 Bütçe	2020 Harcama Haziran	2021 Bütçe	2022 Tahmin	2023 Tahmin
Araştırma Görevlileri Yurtdışı Araştırma Bursu Hizmetleri	0	33.779	0	0	0
Bütçe İçi	0	33.779	0	0	0
Bütçe Dışı	0	0	0	0	0
Öğretim Üyesi Yetiştirme Programı ve Yurtdışı Destek Hizmetleri	0	32.208	0	0	0
Bütçe İçi	0	32.208	0	0	0
Bütçe Dışı	0	0	0	0	0
T O P L A M	0	65.987	0	0	0
Bütçe İçi	0	65.987	0	0	0
Bütçe Dışı	0	0	0	0	0

Faaliyetlere İlişkin Açıklamalar:

Araştırma Görevlileri Yurtdışı Araştırma Bursu Hizmetleri

Yurtdışı Yabancı Dil Araştırma Burslarına ilişkin iş ve işlemler yürütülecektir.

Öğretim Elemanları Yurtdışı Yabancı Dil Bursu Hizmetleri

Yurtdışı Yabancı Dil Burslarına ilişkin iş ve işlemler yürütülecektir.

Öğretim Üyesi Yetiştirme Programı ve Yurtdışı Destek Hizmetleri

Öğretim Üyesi Yetiştirme Programına ilişkin iş ve işlemler yürütülecektir.

Alt Program Adı: YÜKSEKÖĞRETİMDE ÖĞRENCİ YAŞAMI
Gerekçe ve Açıklamalar

Öğrencilerimizin yaşam düzeylerini artırmak amacıyla beden ve ruh sağlığının korunması, beslenme, çalışma ve dinlenme ortamlarının sağlanması kapsamında okuma salonları, yataklı sağlık merkezleri, öğrenci kantin ve yemekhaneleri, toplantı, tiyatro, spor salonları ve sahaları öğrencilerimizin hizmetine sunulmaktadır.

Öğrencilerimizin ekonomik sorunlarını en aza indirmek amacıyla çeşitli burs olanakları sağlanmakta olup öğrencilerimiz kütüphane, hastane, mediko binası, yemekhane ve fakültelerde yarı zamanlı çalışma ve yemek bursu imkanından da yararlanabilmektedirler.

Üniversitemize yeni başlayan öğrenciler için oryantasyon programları düzenlemektedir. Yabancı uyruklu öğrencilerimizin üniversiteye ve çevreye uyumunu sağlamak ve bütün öğrencilerin eğitsel, mesleki, ve kişisel alandaki yaşadığı problemleri çözmek amacıyla ihtiyaç duydukları konularda bireysel görüşmeler, seminer, konferans, eğitim ve grup çalışmaları yapılmaktadır.

Üniversitemiz bünyesinde yapılan etkinliklerin yanında üniversite dışında yapılan etkinliklere üniversitemizi temsilen katılacak olan grup ve toplulukların resmi işlemleri yapılmakta, konaklama ve ulaşım bedelleri karşılanmaktadır.

Alt Program Hedefi:

Yükseköğretim öğrencilerine sunulan beslenme ve barınma hizmetlerinin kalitesinin artırılması; öğrencilerin kişisel ve sosyal gelişimi desteklenerek yaşam kalitesinin yükseltilmesi

Performans Göstergeleri

Performans Göstergesi	Ölçü Birimi	2019	2020 Planlanan	2020 YS Gerç. Tahmini	2021 Hedef	2022 Tahmin	2023 Tahmin
1- Barınma hizmetlerinden yararlanan öğrenci sayısı	Sayı	0	0	0	0	0	0

Göstergeye İlişkin Açıklama: Üniversitemizde öğrencilere barınma hizmeti sunulmamaktadır.

Hesaplama Yöntemi:

Verinin Kaynağı: Sağlık, Kültür ve Spor Daire Başkanlığı

Performans Göstergesi	Ölçü Birimi	2019	2020 Planlanan	2020 YS Gerç. Tahmini	2021 Hedef	2022 Tahmin	2023 Tahmin
2- Beslenme hizmetlerinden yararlanan öğrenci sayısı	Sayı	1.737.368	1.737.368	350.000	750.000	1.500.000	1.500.000

Göstergeye İlişkin Açıklama: Üniversitemiz öğrenci yemekhaneleri turnikelerinden geçen öğrenci sayısıdır.

Hesaplama Yöntemi: İlgili yılda yemek hizmetlerinden yararlanan öğrenci sayısı.

Verinin Kaynağı: Sağlık Kültür Spor Daire Başkanlığı

Performans Göstergesi	Ölçü Birimi	2019	2020 Planlanan	2020 YS Gerç. Tahmini	2021 Hedef	2022 Tahmin	2023 Tahmin
3- Öğrenci başına düşen sosyal donatı alanı	Metrekare	6,55	6,81	0	7,08	7,37	7,66

Göstergeye İlişkin Açıklama: Üniversitemizde öğrenci başına düşen sosyal alandır.

Hesaplama Yöntemi: Toplam sosyal alan/toplam öğrenci sayısı

Verinin Kaynağı: Yapı İşleri ve Teknik Daire Başkanlığı, Öğrenci İşleri Daire Başkanlığı

Performans Göstergesi	Ölçü Birimi	2019	2020 Planlanan	2020 YS Gerç. Tahmini	2021 Hedef	2022 Tahmin	2023 Tahmin
4- Öğrenci kulüp ve topluluk sayısı	Sayı	118	109	110	115	120	120

Göstergeye İlişkin Açıklama: Sağlık Kültür ve Spor Daire Başkanlığı bünyesinde bulunan öğrenci topluluğu sayısıdır.

Hesaplama Yöntemi: Öğrenci topluluğu sayısı.

Verinin Kaynağı: Sağlık Kültür ve Spor Daire Başkanlığı

Performans Göstergesi	Ölçü Birimi	2019	2020 Planlanan	2020 YS Gerç. Tahmini	2021 Hedef	2022 Tahmin	2023 Tahmin
5- Sosyal, kültürel ve sportif faaliyet sayısı	Sayı	1.298	1.458	61	250	400	1.640

Göstergeye İlişkin Açıklama: Sağlık Kültür Spor Daire Başkanlığından alınan Üniversitemizde bir yıl boyunca düzenlenen sosyal, kültürel sportif faaliyet sayısıdır.

Hesaplama Yöntemi: Üniversitemiz bünyesinde ilgili düzenlenen sosyal, kültürel ve sportif faaliyetlerin toplamıdır.

Verinin Kaynağı: Sağlık Kültür Spor Daire Başkanlığı

Performans Göstergesi	Ölçü Birimi	2019	2020 Planlanan	2020 YS Gerç. Tahmini	2021 Hedef	2022 Tahmin	2023 Tahmin
6- Yükseköğretimde öğrenci başına barınma harcaması	TL	0	0	0	0	0	0

Göstergeye İlişkin Açıklama: Üniversitemizde öğrencilere barınma hizmeti sunulmamaktadır.

Hesaplama Yöntemi:

Verinin Kaynağı: Sağlık Kültür Spor Daire Başkanlığı

Performans Göstergesi	Ölçü Birimi	2019	2020 Planlanan	2020 YS Gerç. Tahmini	2021 Hedef	2022 Tahmin	2023 Tahmin
7- Yükseköğretimde öğrenci başına beslenme harcaması	TL	542,83	542,83	233,98	563,68	585,52	608,4

Göstergeye İlişkin Açıklama: Strateji Geliştirme Daire Başkanlığından alınan Öğrencilerin Beslenmelerine İlişkin Giderlerin Öğrenci İşleri Daire Başkanlığından alınan toplam öğrenci sayısına bölünmesi ile elde edilen sayıdır.

Hesaplama Yöntemi: Öğrencilerin beslenmelerine ilişkin giderler/toplam öğrenci sayısı

Verinin Kaynağı: Sağlık Kültür ve Spor Daire Başkanlığı, Strateji Geliştirme Daire Başkanlığı, Öğrenci İşleri Daire Başkanlığı

Performans Göstergesi	Ölçü Birimi	2019	2020 Planlanan	2020 YS Gerç. Tahmini	2021 Hedef	2022 Tahmin	2023 Tahmin
8- Yükseköğretimde öğrenci yaşamından memnuniyet oranı	Oran	65	65	65	75	85	90

Göstergeye İlişkin Açıklama: Kalite Komisyonu tarafından uygulanan Öğrenci Memnuniyet Anketi ile elde edilen öğrenci memnuniyet düzeyidir.

Hesaplama Yöntemi: Öğrenci Memnuniyet Anketi uygulama sonuçları.

Verinin Kaynağı: Kalite Komisyonu tarafından uygulanan Öğrenci Memnuniyet Anketi

Performans Göstergesi	Ölçü Birimi	2019	2020 Planlanan	2020 YS Gerç. Tahmini	2021 Hedef	2022 Tahmin	2023 Tahmin
9- Yükseköğretimde öğrencilere sunulan sağlık hizmetinden yararlanan öğrenci sayısının toplam öğrenci sayısına oranı	Oran	0	0	0	0	0	0

Göstergeye İlişkin Açıklama: Yükseköğretimde öğrencilere sunulan sağlık hizmetinden yararlanan öğrenci sayısının toplam öğrenci sayısına oranıdır.

Hesaplama Yöntemi: Sağlık hizmetinden yararlanan öğrenci sayısı/ Toplam öğrenci sayısına oranı

Verinin Kaynağı: Sosyal İşler Kurum Koordinatörlüğü

Alt Program Kapsamında Yürütülecek Faaliyet Maliyetleri

Faaliyetler	2020 Bütçe	2020 Harcama Haziran	2021 Bütçe	2022 Tahmin	2023 Tahmin
Yükseköğretimde Beslenme Hizmetleri	24.134.000	9.368.877	27.434.000	29.347.000	31.100.000
Bütçe İçi	24.134.000	9.368.877	27.434.000	29.347.000	31.100.000
Bütçe Dışı	0	0	0	0	0
Yükseköğretimde Kültür ve Spor Hizmetleri	1.470.000	166.768	1.613.000	1.716.000	1.815.000
Bütçe İçi	1.470.000	166.768	1.613.000	1.716.000	1.815.000
Bütçe Dışı	0	0	0	0	0
Yükseköğretimde Öğrenci Yaşamına İlişkin Diğer Hizmetler	6.347.000	350.387	6.959.000	7.418.000	7.862.000
Bütçe İçi	6.347.000	350.387	6.959.000	7.418.000	7.862.000
Bütçe Dışı	0	0	0	0	0
Yükseköğretimde Sağlık Hizmetleri	43.000	0	47.000	50.000	53.000
Bütçe İçi	43.000	0	47.000	50.000	53.000
Bütçe Dışı	0	0	0	0	0
T O P L A M	31.994.000	9.886.032	36.053.000	38.531.000	40.830.000
Bütçe İçi	31.994.000	9.886.032	36.053.000	38.531.000	40.830.000
Bütçe Dışı	0	0	0	0	0

Faaliyetlere İlişkin Açıklamalar:

Yükseköğretimde Barınma Hizmetleri

Yükseköğretimde Beslenme Hizmetleri

Üniversitemizde beslenme hizmetlerine ilişkin iş ve işlemler yürütülmektedir. Öğrencilerin ekonomik yönden desteklenmesine yönelik olarak kısmi zamanlı çalışma imkanı ve yemek bursu sağlanmaya devam edecektir.

Yükseköğretimde Kültür ve Spor Hizmetleri

Öğrencilerimizin ders dışında kalan zamanlarda benden ve ruh sağlığının korunması ve dengeli gelişimlerine yardımcı olmak amacıyla kültürel ve sportif etkinlikler devam edecektir.

Yükseköğretimde Öğrenci Yaşamına İlişkin Diğer Hizmetler

Öğrencilerin gelişimine katkı sağlamak amacıyla öğrenci toplulukları faaliyetleri desteklenecektir.

Yükseköğretimde Sağlık Hizmetleri

Öğrencilerimize sağlık hizmeti sunulmaya devam edilecektir.

Tablo 17 Faaliyet Maliyetleri Tablosu 7

İdare Adı	GAZİ ÜNİVERSİTESİ
Program Adı	YÜKSEKÖĞRETİM
Alt Program Adı	ÖN LİSANS EĞİTİMİ, LİSANS EĞİTİMİ VE LİSANSÜSTÜ EĞİTİM
Alt Program Hedefi	Mesleki yeterlilik sahibi ve gelişime açık mezunlar yetiştirilmesi
Faaliyet Adı	Doktora ve Tıpta Uzmanlık Eğitimi
Açıklama	Doktora ve Tıpta Uzmanlık eğitimi burslarına ilişkin iş ve işlemler yürütülecektir. Üniversitemiz enstitülerinde görev yapan akademik ve idari personelin giderleri, mal ve hizmet alımları ile yolluk giderlerinin karşılanabilmesi için ödenek talep edilmiştir

EKONOMİK KOD	2020 Bütçe	2020 Harcama (Haziran)	2021 Bütçe	2022 Tahmin	2023 Tahmin
Personel Giderleri	56.593.000	24.113.585	62.073.000	66.673.000	70.799.000
Sosyal Güvenlik Kurumuna Devlet Primi Giderleri	6.436.000	2.273.667	7.197.000	7.736.000	8.209.000
Mal ve Hizmet Alım Giderleri	211.000	107.046	225.000	248.000	258.000
Faiz Giderleri					
Cari Transferler					
Sermaye Giderleri					
Sermaye Transferleri					
Borç Verme					
BÜTÇE İÇİ TOPLAM KAYNAK	63.240.000	26.494.298	69.495.000	74.657.000	79.266.000
Döner Sermaye					
Özel Hesap					
Diğer Bütçe Dışı Kaynak					
BÜTÇE DIŞI TOPLAM KAYNAK					
FAALİYET MALİYETİ TOPLAMI	63.240.000	26.494.298	69.495.000	74.657.000	79.266.000

Tablo 18 Faaliyet Maliyetleri Tablosu 8

İdare Adı	GAZİ ÜNİVERSİTESİ
Program Adı	YÜKSEKÖĞRETİM
Alt Program Adı	ÖN LİSANS EĞİTİMİ, LİSANS EĞİTİMİ VE LİSANSÜSTÜ EĞİTİM
Alt Program Hedefi	Mesleki yeterlilik sahibi ve gelişime açık mezunlar yetiştirilmesi
Faaliyet Adı	Yükseköğretim Kurumları Bilgi ve Kültürel Kaynaklar ile Sportif Altyapının Geliştirilmesi Hizmetleri
Açıklama	Üniversitemiz kütüphanesinin basılı ve elektronik kaynaklarının sayısının artırılmasına, güçlü bir koleksiyon oluşturulmasına ve kullanıcıların en kısa zamanda en doğru bilgiye ulaşması sağlanacaktır.

EKONOMİK KOD	2020 Bütçe	2020 Harcama (Haziran)	2021 Bütçe	2022 Tahmin	2023 Tahmin
Personel Giderleri	2.445.000	1.588.968	2.706.000	2.907.000	3.087.000
Sosyal Güvenlik Kurumuna Devlet Primi Giderleri	458.000	339.275	510.000	547.000	581.000
Mal ve Hizmet Alım Giderleri	207.000	1.988	225.000	244.000	255.000
Faiz Giderleri					
Cari Transferler					
Sermaye Giderleri	8.000.000		8.000.000	940.000	1.150.000
Sermaye Transferleri					
Borç Verme					
BÜTÇE İÇİ TOPLAM KAYNAK	11.110.000	1.930.231	11.441.000	4.638.000	5.073.000
Döner Sermaye					
Özel Hesap					
Diğer Bütçe Dışı Kaynak					
BÜTÇE DIŞI TOPLAM KAYNAK					
FAALİYET MALİYETİ TOPLAMI	11.110.000	1.930.231	11.441.000	4.638.000	5.073.000

Tablo 19 Faaliyet Maliyetleri Tablosu 9

İdare Adı	GAZİ ÜNİVERSİTESİ
Program Adı	YÜKSEKÖĞRETİM
Alt Program Adı	ÖN LİSANS EĞİTİMİ, LİSANS EĞİTİMİ VE LİSANSÜSTÜ EĞİTİM
Alt Program Hedefi	Mesleki yeterlilik sahibi ve gelişime açık mezunlar yetiştirilmesi
Faaliyet Adı	Yükseköğretim Kurumları Birinci Öğretim
Açıklama	Örgün öğretim programlarında hizmetler yürütülmeye devam edilecektir. Üniversitemize bağlı fakülte, yüksekokul ve meslek yüksekokullarının bütçeleri yer almaktadır. Bu fonksiyondan akademik ve idari personelin, personel ve sosyal güvenlik giderleri ile el

EKONOMİK KOD	2020 Bütçe	2020 Harcama (Haziran)	2021 Bütçe	2022 Tahmin	2023 Tahmin
Personel Giderleri	387.156.000	202.609.002	435.400.000	467.653.000	496.336.000
Sosyal Güvenlik Kurumuna Devlet Primi Giderleri	69.154.000	34.611.250	77.127.000	82.824.000	87.878.000
Mal ve Hizmet Alım Giderleri	20.781.000	13.552.809	30.964.000	32.982.000	35.015.000
Faiz Giderleri					
Cari Transferler					
Sermaye Giderleri	17.390.000	14.298.880	19.900.000	25.274.000	30.933.000
Sermaye Transferleri					
Borç Verme					
BÜTÇE İÇİ TOPLAM KAYNAK	494.481.000	265.071.941	563.391.000	608.733.000	650.162.000
Döner Sermaye					
Özel Hesap					
Diğer Bütçe Dışı Kaynak					
BÜTÇE DIŞI TOPLAM KAYNAK					
FAALİYET MALİYETİ TOPLAMI	494.481.000	265.071.941	563.391.000	608.733.000	650.162.000

Tablo 20 Faaliyet Maliyetleri Tablosu 10

İdare Adı	GAZİ ÜNİVERSİTESİ
Program Adı	YÜKSEKÖĞRETİM
Alt Program Adı	ÖN LİSANS EĞİTİMİ, LİSANS EĞİTİMİ VE LİSANSÜSTÜ EĞİTİM
Alt Program Hedefi	Mesleki yeterlilik sahibi ve gelişime açık mezunlar yetiştirilmesi
Faaliyet Adı	Yükseköğretim Kurumları İkinci Öğretim
Açıklama	İkinci öğretim programlarında hizmetler yürütülmeye devam edilecektir.

EKONOMİK KOD	2020 Bütçe	2020 Harcama (Haziran)	2021 Bütçe	2022 Tahmin	2023 Tahmin
Personel Giderleri	307.000		339.000	356.000	369.000
Sosyal Güvenlik Kurumuna Devlet Primi Giderleri	89.000		97.000	111.000	123.000
Mal ve Hizmet Alım Giderleri	171.000		187.000	200.000	211.000
Faiz Giderleri					
Cari Transferler					
Sermaye Giderleri					
Sermaye Transferleri					
Borç Verme					
BÜTÇE İÇİ TOPLAM KAYNAK	567.000		623.000	667.000	703.000
Döner Sermaye					
Özel Hesap					
Diğer Bütçe Dışı Kaynak					
BÜTÇE DIŞI TOPLAM KAYNAK					
FAALİYET MALİYETİ TOPLAMI	567.000		623.000	667.000	703.000

Tablo 21 Faaliyet Maliyetleri Tablosu 11

İdare Adı	GAZİ ÜNİVERSİTESİ
Program Adı	YÜKSEKÖĞRETİM
Alt Program Adı	ÖN LİSANS EĞİTİMİ, LİSANS EĞİTİMİ VE LİSANSÜSTÜ EĞİTİM
Alt Program Hedefi	Mesleki yeterlilik sahibi ve gelişime açık mezunlar yetiştirilmesi
Faaliyet Adı	Yükseköğretim Kurumları Tezsiz Yüksek Lisans
Açıklama	Tezsiz yüksek lisans programlarında hizmetler yürütülmeye devam edilecektir. 2547 sayılı Kanunun ek 27 nci maddesi gereğince elde edilen gelirler (ikinci öğretim kapsamında yürütülecek tezsiz yüksek lisans programları dâhil) karşılığında tahsis edilen öde

EKONOMİK KOD	2020 Bütçe	2020 Harcama (Haziran)	2021 Bütçe	2022 Tahmin	2023 Tahmin
Personel Giderleri	777.000	69.666	842.000	904.000	960.000
Sosyal Güvenlik Kurumuna Devlet Primi Giderleri	63.000	483	68.000	75.000	83.000
Mal ve Hizmet Alım Giderleri					
Faiz Giderleri					
Cari Transferler					
Sermaye Giderleri					
Sermaye Transferleri					
Borç Verme					
BÜTÇE İÇİ TOPLAM KAYNAK	840.000	70.149	910.000	979.000	1.043.000
Döner Sermaye					
Özel Hesap					
Diğer Bütçe Dışı Kaynak					
BÜTÇE DIŞI TOPLAM KAYNAK					
FAALİYET MALİYETİ TOPLAMI	840.000	70.149	910.000	979.000	1.043.000

Tablo 22 Faaliyet Maliyetleri Tablosu 12

İdare Adı	GAZİ ÜNİVERSİTESİ
Program Adı	YÜKSEKÖĞRETİM
Alt Program Adı	ÖN LİSANS EĞİTİMİ, LİSANS EĞİTİMİ VE LİSANSÜSTÜ EĞİTİM
Alt Program Hedefi	Mesleki yeterlilik sahibi ve gelişime açık mezunlar yetiştirilmesi
Faaliyet Adı	Yükseköğretim Kurumları Uluslararası Ortak Eğitim ve Öğretim Programı
Açıklama	Üniversitemiz ile yurt dışı üniversiteler arasında ortak eğitim ve öğretim programlarında hizmetler yürütülmeye devam edilecektir. 2547 sayılı Kanunun 43 üncü maddesinin (d) bendi gereğince elde edilen yurtiçi öğrenim ücretlerine ilişkin gelirler öz gelir

EKONOMİK KOD	2020 Bütçe	2020 Harcama (Haziran)	2021 Bütçe	2022 Tahmin	2023 Tahmin
Personel Giderleri	456.000	26.812	502.000	531.000	566.000
Sosyal Güvenlik Kurumuna Devlet Primi Giderleri	8.000		9.000	10.000	10.000
Mal ve Hizmet Alım Giderleri	199.000		219.000	232.000	247.000
Faiz Giderleri					
Cari Transferler					
Sermaye Giderleri					
Sermaye Transferleri					
Borç Verme					
BÜTÇE İÇİ TOPLAM KAYNAK	663.000	26.812	730.000	773.000	823.000
Döner Sermaye					
Özel Hesap					
Diğer Bütçe Dışı Kaynak					
BÜTÇE DIŞI TOPLAM KAYNAK					
FAALİYET MALİYETİ TOPLAMI	663.000	26.812	730.000	773.000	823.000

Tablo 23 Faaliyet Maliyetleri Tablosu 13

İdare Adı	GAZİ ÜNİVERSİTESİ
Program Adı	YÜKSEKÖĞRETİM
Alt Program Adı	ÖN LİSANS EĞİTİMİ, LİSANS EĞİTİMİ VE LİSANSÜSTÜ EĞİTİM
Alt Program Hedefi	Mesleki yeterlilik sahibi ve gelişime açık mezunlar yetiştirilmesi
Faaliyet Adı	Yükseköğretim Kurumları Uzaktan Eğitim
Açıklama	Uzaktan eğitim programlarında hizmetler yürütülmeye devam edilecektir. 2547 sayılı Yükseköğretim Kanununun 44 üncü maddesinin (e) fıkrasının ikinci ve dördüncü bentleri gereğince uzaktan öğretim kapsamında öğrenim ücreti adı altında elde edilen gelirler ö

EKONOMİK KOD	2020 Bütçe	2020 Harcama (Haziran)	2021 Bütçe	2022 Tahmin	2023 Tahmin
Personel Giderleri	1.007.000	116.271	1.090.000	1.171.000	1.243.000
Sosyal Güvenlik Kurumuna Devlet Primi Giderleri	43.000	553	46.000	51.000	56.000
Mal ve Hizmet Alım Giderleri	450.000	26.175	491.000	528.000	555.000
Faiz Giderleri					
Cari Transferler					
Sermaye Giderleri					
Sermaye Transferleri					
Borç Verme					
BÜTÇE İÇİ TOPLAM KAYNAK	1.500.000	142.999	1.627.000	1.750.000	1.854.000
Döner Sermaye					
Özel Hesap					
Diğer Bütçe Dışı Kaynak					
BÜTÇE DIŞI TOPLAM KAYNAK					
FAALİYET MALİYETİ TOPLAMI	1.500.000	142.999	1.627.000	1.750.000	1.854.000

Tablo 24 Faaliyet Maliyetleri Tablosu 14

İdare Adı	GAZİ ÜNİVERSİTESİ
Program Adı	YÜKSEKÖĞRETİM
Alt Program Adı	YÜKSEKÖĞRETİMDE ÖĞRENCİ YAŞAMI
Alt Program Hedefi	Yükseköğretim öğrencilerine sunulan beslenme ve barınma hizmetlerinin kalitesinin artırılması; öğrencilerin kişisel ve sosyal gelişimi desteklenerek yaşam kalitesinin yükseltilmesi
Faaliyet Adı	Yükseköğretimde Beslenme Hizmetleri
Açıklama	Üniversitemizde beslenme hizmetlerine ilişkin iş ve işlemler yürütülmektedir. Öğrencilerin ekonomik yönden desteklenmesine yönelik olarak kısmi zamanlı çalışma imkanı ve yemek bursu sağlanmaya devam edecektir.

EKONOMİK KOD	2020 Bütçe	2020 Harcama (Haziran)	2021 Bütçe	2022 Tahmin	2023 Tahmin
Personel Giderleri	15.620.000	8.042.807	17.751.000	19.065.000	20.218.000
Sosyal Güvenlik Kurumuna Devlet Primi Giderleri	3.029.000	1.291.453	3.614.000	3.880.000	4.113.000
Mal ve Hizmet Alım Giderleri	5.485.000	34.617	6.069.000	6.402.000	6.769.000
Faiz Giderleri					
Cari Transferler					
Sermaye Giderleri					
Sermaye Transferleri					
Borç Verme					
BÜTÇE İÇİ TOPLAM KAYNAK	24.134.000	9.368.877	27.434.000	29.347.000	31.100.000
Döner Sermaye					
Özel Hesap					
Diğer Bütçe Dışı Kaynak					
BÜTÇE DIŞI TOPLAM KAYNAK					
FAALİYET MALİYETİ TOPLAMI	24.134.000	9.368.877	27.434.000	29.347.000	31.100.000

Tablo 25 Faaliyet Maliyetleri Tablosu 15

İdare Adı	GAZİ ÜNİVERSİTESİ
Program Adı	YÜKSEKÖĞRETİM
Alt Program Adı	YÜKSEKÖĞRETİMDE ÖĞRENCİ YAŞAMI
Alt Program Hedefi	Yükseköğretim öğrencilerine sunulan beslenme ve barınma hizmetlerinin kalitesinin artırılması; öğrencilerin kişisel ve sosyal gelişimi desteklenerek yaşam kalitesinin yükseltilmesi
Faaliyet Adı	Yükseköğretimde Kültür ve Spor Hizmetleri
Açıklama	Öğrencilerimizin ders dışında kalan zamanlarda benden ve ruh sağlığının korunması ve dengeli gelişimlerine yardımcı olmak amacıyla kültürel ve sportif etkinlikler devam edecektir.

EKONOMİK KOD	2020 Bütçe	2020 Harcama (Haziran)	2021 Bütçe	2022 Tahmin	2023 Tahmin
Personel Giderleri					
Sosyal Güvenlik Kurumuna Devlet Primi Giderleri					
Mal ve Hizmet Alım Giderleri	1.470.000	166.768	1.613.000	1.716.000	1.815.000
Faiz Giderleri					
Cari Transferler					
Sermaye Giderleri					
Sermaye Transferleri					
Borç Verme					
BÜTÇE İÇİ TOPLAM KAYNAK	1.470.000	166.768	1.613.000	1.716.000	1.815.000
Döner Sermaye					
Özel Hesap					
Diğer Bütçe Dışı Kaynak					
BÜTÇE DIŞI TOPLAM KAYNAK					
FAALİYET MALİYETİ TOPLAMI	1.470.000	166.768	1.613.000	1.716.000	1.815.000

Tablo 26 Faaliyet Maliyetleri Tablosu 16

İdare Adı	GAZİ ÜNİVERSİTESİ
Program Adı	YÜKSEKÖĞRETİM
Alt Program Adı	YÜKSEKÖĞRETİMDE ÖĞRENCİ YAŞAMI
Alt Program Hedefi	Yükseköğretim öğrencilerine sunulan beslenme ve barınma hizmetlerinin kalitesinin artırılması; öğrencilerin kişisel ve sosyal gelişimi desteklenerek yaşam kalitesinin yükseltilmesi
Faaliyet Adı	Yükseköğretimde Öğrenci Yaşamına İlişkin Diğer Hizmetler
Açıklama	Öğrencilerin gelişimine katkı sağlamak amacıyla öğrenci toplulukları faaliyetleri desteklenecektir.

EKONOMİK KOD	2020 Bütçe	2020 Harcama (Haziran)	2021 Bütçe	2022 Tahmin	2023 Tahmin
Personel Giderleri					
Sosyal Güvenlik Kurumuna Devlet Primi Giderleri	393.000	77.995	428.000	468.000	515.000
Mal ve Hizmet Alım Giderleri	5.954.000	272.391	6.531.000	6.950.000	7.347.000
Faiz Giderleri					
Cari Transferler					
Sermaye Giderleri					
Sermaye Transferleri					
Borç Verme					
BÜTÇE İÇİ TOPLAM KAYNAK	6.347.000	350.387	6.959.000	7.418.000	7.862.000
Döner Sermaye					
Özel Hesap					
Diğer Bütçe Dışı Kaynak					
BÜTÇE DIŞI TOPLAM KAYNAK					
FAALİYET MALİYETİ TOPLAMI	6.347.000	350.387	6.959.000	7.418.000	7.862.000

Tablo 27 Faaliyet Maliyetleri Tablosu 17

İdare Adı	GAZİ ÜNİVERSİTESİ
Program Adı	YÜKSEKÖĞRETİM
Alt Program Adı	YÜKSEKÖĞRETİMDE ÖĞRENCİ YAŞAMI
Alt Program Hedefi	Yükseköğretim öğrencilerine sunulan beslenme ve barınma hizmetlerinin kalitesinin artırılması; öğrencilerin kişisel ve sosyal gelişimi desteklenerek yaşam kalitesinin yükseltilmesi
Faaliyet Adı	Yükseköğretimde Sağlık Hizmetleri
Açıklama	Öğrencilerimize sağlık hizmeti sunulmaya devam edilecektir.

EKONOMİK KOD	2020 Bütçe	2020 Harcama (Haziran)	2021 Bütçe	2022 Tahmin	2023 Tahmin
Personel Giderleri					
Sosyal Güvenlik Kurumuna Devlet Primi Giderleri					
Mal ve Hizmet Alım Giderleri	43.000		47.000	50.000	53.000
Faiz Giderleri					
Cari Transferler					
Sermaye Giderleri					
Sermaye Transferleri					
Borç Verme					
BÜTÇE İÇİ TOPLAM KAYNAK	43.000		47.000	50.000	53.000
Döner Sermaye					
Özel Hesap					
Diğer Bütçe Dışı Kaynak					
BÜTÇE DIŞI TOPLAM KAYNAK					
FAALİYET MALİYETİ TOPLAMI	43.000		47.000	50.000	53.000

2.1.3.5 Yönetim ve Destek Programı

Tablo 28 Faaliyet Maliyetleri Tablosu 18

İdare Adı	GAZİ ÜNİVERSİTESİ
Program Adı	YÖNETİM VE DESTEK PROGRAMI
Alt Program Adı	TEFTİŞ, DENETİM VE DANIŞMANLIK HİZMETLERİ
Alt Program Hedefi	
Faaliyet Adı	Hukuki Danışmanlık ve Muhakemat Hizmetleri
Açıklama	Hukuk Müşavirliği tarafından yürütülmeye devam edilecektir.

EKONOMİK KOD	2020 Bütçe	2020 Harcama (Haziran)	2021 Bütçe	2022 Tahmin	2023 Tahmin
Personel Giderleri	808.000	608.150	896.000	961.000	1.020.000
Sosyal Güvenlik Kurumuna Devlet Primi Giderleri	138.000	95.279	153.000	165.000	175.000
Mal ve Hizmet Alım Giderleri	131.000	216.294	145.000	152.000	163.000
Faiz Giderleri					
Cari Transferler					
Sermaye Giderleri					
Sermaye Transferleri					
Borç Verme					
BÜTÇE İÇİ TOPLAM KAYNAK	1.077.000	919.723	1.194.000	1.278.000	1.358.000
Döner Sermaye					
Özel Hesap					
Diğer Bütçe Dışı Kaynak					
BÜTÇE DIŞI TOPLAM KAYNAK					
FAALİYET MALİYETİ TOPLAMI	1.077.000	919.723	1.194.000	1.278.000	1.358.000

Tablo 29 Faaliyet Maliyetleri Tablosu 19

İdare Adı	GAZİ ÜNİVERSİTESİ
Program Adı	YÖNETİM VE DESTEK PROGRAMI
Alt Program Adı	TEFTİŞ, DENETİM VE DANIŞMANLIK HİZMETLERİ
Alt Program Hedefi	
Faaliyet Adı	İç Denetim
Açıklama	İç Denetim Hizmetleri İç Denetçilerin Çalışma Usul ve Esasları Hakkındaki Yönetmeliğin uygun olarak Rektörlük Makamınca onaylanan İç Denetim Programları çerçevesinde denetim ve izleme faaliyetleri yürütülecektir.

EKONOMİK KOD	2020 Bütçe	2020 Harcama (Haziran)	2021 Bütçe	2022 Tahmin	2023 Tahmin
Personel Giderleri	1.455.000	582.853	1.611.000	1.730.000	1.836.000
Sosyal Güvenlik Kurumuna Devlet Primi Giderleri	193.000	95.120	215.000	231.000	245.000
Mal ve Hizmet Alım Giderleri	49.000		53.000	57.000	60.000
Faiz Giderleri					
Cari Transferler					
Sermaye Giderleri					
Sermaye Transferleri					
Borç Verme					
BÜTÇE İÇİ TOPLAM KAYNAK	1.697.000	677.973	1.879.000	2.018.000	2.141.000
Döner Sermaye					
Özel Hesap					
Diğer Bütçe Dışı Kaynak					
BÜTÇE DIŞI TOPLAM KAYNAK					
FAALİYET MALİYETİ TOPLAMI	1.697.000	677.973	1.879.000	2.018.000	2.141.000

Tablo 30 Faaliyet Maliyetleri Tablosu 20

İdare Adı	GAZİ ÜNİVERSİTESİ
Program Adı	YÖNETİM VE DESTEK PROGRAMI
Alt Program Adı	ÜST YÖNETİM, İDARI VE MALİ HİZMETLER
Alt Program Hedefi	
Faaliyet Adı	Bilgi Teknolojilerine Yönelik Faaliyetler
Açıklama	Üniversitemizin teknolojik altyapısının geliştirilmesi ve sunulan hizmetin kalitesinin artırılmasına yönelik çalışmalar yürütülecektir.

EKONOMİK KOD	2020 Bütçe	2020 Harcama (Haziran)	2021 Bütçe	2022 Tahmin	2023 Tahmin
Personel Giderleri	6.520.000	891.884	12.035.000	12.925.000	13.725.000
Sosyal Güvenlik Kurumuna Devlet Primi Giderleri	518.000	177.425	815.000	875.000	929.000
Mal ve Hizmet Alım Giderleri	157.000	34.516	172.000	186.000	194.000
Faiz Giderleri					
Cari Transferler					
Sermaye Giderleri					
Sermaye Transferleri					
Borç Verme					
BÜTÇE İÇİ TOPLAM KAYNAK	7.195.000	1.103.825	13.022.000	13.986.000	14.848.000
Döner Sermaye					
Özel Hesap					
Diğer Bütçe Dışı Kaynak					
BÜTÇE DIŞI TOPLAM KAYNAK					
FAALİYET MALİYETİ TOPLAMI	7.195.000	1.103.825	13.022.000	13.986.000	14.848.000

Tablo 31 Faaliyet Maliyetleri Tablosu 21

İdare Adı	GAZİ ÜNİVERSİTESİ
Program Adı	YÖNETİM VE DESTEK PROGRAMI
Alt Program Adı	ÜST YÖNETİM, İDARİ VE MALİ HİZMETLER
Alt Program Hedefi	
Faaliyet Adı	Diğer Destek Hizmetleri
Açıklama	Üniversitemizde sunulan hizmetlerin etkili ve verimli bir şekilde sağlanmasına devam edilmektedir.

EKONOMİK KOD	2020 Bütçe	2020 Harcama (Haziran)	2021 Bütçe	2022 Tahmin	2023 Tahmin
Personel Giderleri	3.033.000		3.357.000	3.605.000	3.828.000
Sosyal Güvenlik Kurumuna Devlet Primi Giderleri	170.000		189.000	203.000	216.000
Mal ve Hizmet Alım Giderleri	10.000		11.000	12.000	12.000
Faiz Giderleri					
Cari Transferler					
Sermaye Giderleri					
Sermaye Transferleri					
Borç Verme					
BÜTÇE İÇİ TOPLAM KAYNAK	3.213.000		3.557.000	3.820.000	4.056.000
Döner Sermaye					
Özel Hesap					
Diğer Bütçe Dışı Kaynak					
BÜTÇE DIŞI TOPLAM KAYNAK					
FAALİYET MALİYETİ TOPLAMI	3.213.000		3.557.000	3.820.000	4.056.000

Tablo 32 Faaliyet Maliyetleri Tablosu 22

İdare Adı	GAZİ ÜNİVERSİTESİ
Program Adı	YÖNETİM VE DESTEK PROGRAMI
Alt Program Adı	ÜST YÖNETİM, İDARİ VE MALİ HİZMETLER
Alt Program Hedefi	
Faaliyet Adı	Genel Destek Hizmetleri
Açıklama	Üniversitemizde yürütülen bütün hizmet süreçlerine destek sağlayan faaliyetler yürütülecektir.

EKONOMİK KOD	2020 Bütçe	2020 Harcama (Haziran)	2021 Bütçe	2022 Tahmin	2023 Tahmin
Personel Giderleri	33.093.000	18.234.585	36.657.000	39.372.000	41.806.000
Sosyal Güvenlik Kurumuna Devlet Primi Giderleri	4.830.000	3.194.858	5.376.000	5.773.000	6.131.000
Mal ve Hizmet Alım Giderleri	4.319.000	2.047.460	4.737.000	5.044.000	5.328.000
Faiz Giderleri					
Cari Transferler	3.697.000	900.000	3.804.000	3.999.000	4.220.000
Sermaye Giderleri					
Sermaye Transferleri					
Borç Verme					
BÜTÇE İÇİ TOPLAM KAYNAK	45.939.000	24.376.903	50.574.000	54.188.000	57.485.000
Döner Sermaye					
Özel Hesap					
Diğer Bütçe Dışı Kaynak					
BÜTÇE DIŞI TOPLAM KAYNAK					
FAALİYET MALİYETİ TOPLAMI	45.939.000	24.376.903	50.574.000	54.188.000	57.485.000

Tablo 33 Faaliyet Maliyetleri Tablosu 23

İdare Adı	GAZİ ÜNİVERSİTESİ
Program Adı	YÖNETİM VE DESTEK PROGRAMI
Alt Program Adı	ÜST YÖNETİM, İDARİ VE MALİ HİZMETLER
Alt Program Hedefi	
Faaliyet Adı	İnşaat ve Yapı İşlerinin Yürütülmesi
Açıklama	Üniversitemiz taşınmazlarının bakım-onarımlarına ve ihtiyaç duyulan fiziki alanlarının inşasına yönelik faaliyetler yönetilecektir.

EKONOMİK KOD	2020 Bütçe	2020 Harcama (Haziran)	2021 Bütçe	2022 Tahmin	2023 Tahmin
Personel Giderleri	5.370.000	4.062.482	5.943.000	6.384.000	6.777.000
Sosyal Güvenlik Kurumuna Devlet Primi Giderleri	867.000	734.360	965.000	1.036.000	1.100.000
Mal ve Hizmet Alım Giderleri	243.000	27.358	266.000	284.000	301.000
Faiz Giderleri					
Cari Transferler					
Sermaye Giderleri					
Sermaye Transferleri					
Borç Verme					
BÜTÇE İÇİ TOPLAM KAYNAK	6.480.000	4.824.201	7.174.000	7.704.000	8.178.000
Döner Sermaye					
Özel Hesap					
Diğer Bütçe Dışı Kaynak					
BÜTÇE DIŞI TOPLAM KAYNAK					
FAALİYET MALİYETİ TOPLAMI	6.480.000	4.824.201	7.174.000	7.704.000	8.178.000

Tablo 34 Faaliyet Maliyetleri Tablosu 24

İdare Adı	GAZİ ÜNİVERSİTESİ
Program Adı	YÖNETİM VE DESTEK PROGRAMI
Alt Program Adı	ÜST YÖNETİM, İDARİ VE MALİ HİZMETLER
Alt Program Hedefi	
Faaliyet Adı	İnsan Kaynakları Yönetimine İlişkin Faaliyetler
Açıklama	Üniversitemizin personel planlamasının yapılması; personel atama, nakil vb. özlük işlemlerinin yürütülmesi; insan kaynağı kapasitesinin artırılmasına yönelik hizmet içi eğitim programlarının iş, işlem ve süreçlere yönelik giderleri bu faaliyet altında izl

EKONOMİK KOD	2020 Bütçe	2020 Harcama (Haziran)	2021 Bütçe	2022 Tahmin	2023 Tahmin
Personel Giderleri	6.839.000	1.760.714	7.570.000	8.130.000	8.633.000
Sosyal Güvenlik Kurumuna Devlet Primi Giderleri	487.000	306.800	542.000	583.000	618.000
Mal ve Hizmet Alım Giderleri	22.000	1.771	23.000	27.000	28.000
Faiz Giderleri					
Cari Transferler	17.795.000	19.512.586	41.135.000	43.768.000	46.350.000
Sermaye Giderleri					
Sermaye Transferleri					
Borç Verme					
BÜTÇE İÇİ TOPLAM KAYNAK	25.143.000	21.581.870	49.270.000	52.508.000	55.629.000
Döner Sermaye					
Özel Hesap					
Diğer Bütçe Dışı Kaynak					
BÜTÇE DIŞI TOPLAM KAYNAK					
FAALİYET MALİYETİ TOPLAMI	25.143.000	21.581.870	49.270.000	52.508.000	55.629.000

Tablo 35 Faaliyet Maliyetleri Tablosu 25

İdare Adı	GAZİ ÜNİVERSİTESİ
Program Adı	YÖNETİM VE DESTEK PROGRAMI
Alt Program Adı	ÜST YÖNETİM, İDARI VE MALİ HİZMETLER
Alt Program Hedefi	
Faaliyet Adı	Özel Kalem Hizmetleri
Açıklama	Üst yönetimin çalışma programının düzenlenmesi ile tören, ağırlama vb. faaliyetler yürütülecektir.

EKONOMİK KOD	2020 Bütçe	2020 Harcama (Haziran)	2021 Bütçe	2022 Tahmin	2023 Tahmin
Personel Giderleri	681.000		748.000	804.000	855.000
Sosyal Güvenlik Kurumuna Devlet Primi Giderleri					
Mal ve Hizmet Alım Giderleri	161.000	95.418	178.000	187.000	199.000
Faiz Giderleri					
Cari Transferler	23.000				
Sermaye Giderleri					
Sermaye Transferleri					
Borç Verme					
BÜTÇE İÇİ TOPLAM KAYNAK	865.000	95.418	926.000	991.000	1.054.000
Döner Sermaye					
Özel Hesap					
Diğer Bütçe Dışı Kaynak					
BÜTÇE DIŞI TOPLAM KAYNAK					
FAALİYET MALİYETİ TOPLAMI	865.000	95.418	926.000	991.000	1.054.000

Tablo 36 Faaliyet Maliyetleri Tablosu 26

İdare Adı	GAZİ ÜNİVERSİTESİ
Program Adı	YÖNETİM VE DESTEK PROGRAMI
Alt Program Adı	ÜST YÖNETİM, İDARI VE MALİ HİZMETLER
Alt Program Hedefi	
Faaliyet Adı	Strateji Geliştirme ve Mali Hizmetler
Açıklama	5018 sayılı Kamu Mali Yönetimi ve Kontrol Kanunu doğrultusunda mali yönetim ve kontrole ilişkin iş, işlem ve süreçlere yönelik faaliyetler yürütülecektir.

EKONOMİK KOD	2020 Bütçe	2020 Harcama (Haziran)	2021 Bütçe	2022 Tahmin	2023 Tahmin
Personel Giderleri	2.036.000	1.066.039	2.253.000	2.420.000	2.570.000
Sosyal Güvenlik Kurumuna Devlet Primi Giderleri	287.000	188.697	320.000	343.000	364.000
Mal ve Hizmet Alım Giderleri	63.000	943	67.000	75.000	78.000
Faiz Giderleri					
Cari Transferler					
Sermaye Giderleri					
Sermaye Transferleri					
Borç Verme					
BÜTÇE İÇİ TOPLAM KAYNAK	2.386.000	1.255.678	2.640.000	2.838.000	3.012.000
Döner Sermaye					
Özel Hesap					
Diğer Bütçe Dışı Kaynak					
BÜTÇE DIŞI TOPLAM KAYNAK					
FAALİYET MALİYETİ TOPLAMI	2.386.000	1.255.678	2.640.000	2.838.000	3.012.000

Tablo 37 Faaliyet Maliyetleri Tablosu 27

İdare Adı	GAZİ ÜNİVERSİTESİ
Program Adı	YÖNETİM VE DESTEK PROGRAMI
Alt Program Adı	ÜST YÖNETİM, İDARI VE MALİ HİZMETLER
Alt Program Hedefi	
Faaliyet Adı	Taşınmaz Mal Gelirleriyle Yürütülecek Hizmetler
Açıklama	2547 sayılı Kanunun ek 25 inci maddesine göre taşınmaz mallardan elde edilen kira, satış ve işletme gelirleri karşılığında tahsis edilen ödenekler gelir gerçekleştirmelerine göre kullanılacaktır.

EKONOMİK KOD	2020 Bütçe	2020 Harcama (Haziran)	2021 Bütçe	2022 Tahmin	2023 Tahmin
Personel Giderleri					
Sosyal Güvenlik Kurumuna Devlet Primi Giderleri					
Mal ve Hizmet Alım Giderleri	1.537.000		4.598.000	4.894.000	5.182.000
Faiz Giderleri					
Cari Transferler					
Sermaye Giderleri					
Sermaye Transferleri					
Borç Verme					
BÜTÇE İÇİ TOPLAM KAYNAK	1.537.000		4.598.000	4.894.000	5.182.000
Döner Sermaye					
Özel Hesap					
Diğer Bütçe Dışı Kaynak					
BÜTÇE DIŞI TOPLAM KAYNAK					
FAALİYET MALİYETİ TOPLAMI	1.537.000		4.598.000	4.894.000	5.182.000

Tablo 38 Faaliyet Maliyetleri Tablosu 28

İdare Adı	GAZİ ÜNİVERSİTESİ
Program Adı	YÖNETİM VE DESTEK PROGRAMI
Alt Program Adı	ÜST YÖNETİM, İDARI VE MALİ HİZMETLER
Alt Program Hedefi	
Faaliyet Adı	Yükseköğretimde Öğrencilere Yönelik İdari Hizmetler
Açıklama	Öğrenci İşleri Dairesi Başkanlığı, Üniversitemiz öğrencilerinin kayıt, yazışma, harç tahsili ve diğer işlemlerini yapmakla görevlidir. Sağlık Kültür Spor Dairesi Başkanlığı ise öğrencilerin barınma, beslenme, çalışma, dinlenme, boş zamanını değerlendirme

EKONOMİK KOD	2020 Bütçe	2020 Harcama (Haziran)	2021 Bütçe	2022 Tahmin	2023 Tahmin
Personel Giderleri	9.624.000	4.532.188	10.653.000	11.442.000	12.147.000
Sosyal Güvenlik Kurumuna Devlet Primi Giderleri	1.609.000	977.166	1.790.000	1.924.000	2.041.000
Mal ve Hizmet Alım Giderleri	25.000		26.000	30.000	30.000
Faiz Giderleri					
Cari Transferler					
Sermaye Giderleri					
Sermaye Transferleri					
Borç Verme					
BÜTÇE İÇİ TOPLAM KAYNAK	11.258.000	5.509.355	12.469.000	13.396.000	14.218.000
Döner Sermaye					
Özel Hesap					
Diğer Bütçe Dışı Kaynak					
BÜTÇE DIŞI TOPLAM KAYNAK					
FAALİYET MALİYETİ TOPLAMI	11.258.000	5.509.355	12.469.000	13.396.000	14.218.000

2.4. TOPLAM KAYNAK İHTİYACI

Üniversitemizin 2021 Yılı Performans Programı'nda yer alan faaliyetlerin 1.090.331.000,00 TL'si bütçe içi ve geri kalan 39.087.301,00 TL'si ise bütçe dışı olmak üzere toplam 1.129.418.301,00 TL ile finanse edilmesi planlanmıştır.

Tablo 39 Faaliyetler Düzeyinde İdare Performans Programı Maliyeti Tablosu

PROGRAM SINIFLANDIRMASI	2021			2022			2023		
	BÜTÇE İÇİ	BÜTÇE DIŞI	TOPLAM	BÜTÇE İÇİ	BÜTÇE DIŞI	TOPLAM	BÜTÇE İÇİ	BÜTÇE DIŞI	TOPLAM
ARAŞTIRMA, GELİŞTİRME VE YENİLİK	60.625.000	35.187.301	95.812.301	57.896.000	38.706.031	96.602.031	69.533.000	42.576.634	112.109.634
ARAŞTIRMA ALTYAPILARI	45.671.000	0	45.671.000	41.984.000	0	41.984.000	52.686.000	0	52.686.000
Yükseköğretim Kurumları Araştırma Altyapısı Kurulması ve Geliştirilmesi	45.671.000	0	45.671.000	41.984.000	0	41.984.000	52.686.000	0	52.686.000
YÜKSEKÖĞRETİMDE BİLİMSEL ARAŞTIRMA VE GELİŞTİRME	14.954.000	35.187.301	50.141.301	15.912.000	38.706.031	54.618.031	16.847.000	42.576.634	59.423.634
Yükseköğretim Kurumlarının Bilimsel Araştırma Projeleri	14.954.000	35.187.301	50.141.301	15.912.000	38.706.031	54.618.031	16.847.000	42.576.634	59.423.634
HAYAT BOYU ÖĞRENME	0	600.000	600.000	0	900.000	900.000	0	1.000.000	1.000.000
YÜKSEKÖĞRETİM KURUMLARI SÜREKLİ EĞİTİM FAALİYETLERİ	0	600.000	600.000	0	900.000	900.000	0	1.000.000	1.000.000
Toplum Hizmetine Sunulan Eğitim Programları, Kurs ve Seminerler	0	500.000	500.000	0	750.000	750.000	0	800.000	800.000
Yükseköğretim Kurumları Sosyal Sorumluluk Projeleri	0	100.000	100.000	0	150.000	150.000	0	200.000	200.000
TEDAVİ EDİCİ SAĞLIK	198.133.000	3.300.000	201.433.000	201.827.000	3.511.000	205.338.000	226.613.000	3.718.000	230.331.000
TEDAVİ HİZMETLERİ	198.133.000	3.300.000	201.433.000	201.827.000	3.511.000	205.338.000	226.613.000	3.718.000	230.331.000
Ağız ve Diş Sağlığı Hizmetleri	600.000	0	600.000	700.000	0	700.000	800.000	0	800.000
Üniversite Genel Hastane Hizmetleri	197.533.000	3.300.000	200.833.000	201.127.000	3.511.000	204.638.000	225.813.000	3.718.000	229.531.000
YÜKSEKÖĞRETİM	684.270.000	0	684.270.000	730.728.000	0	730.728.000	779.754.000	0	779.754.000
ÖN LİSANS EĞİTİMİ, LİSANS EĞİTİMİ VE LİSANSÜSTÜ EĞİTİM	648.217.000	0	648.217.000	692.197.000	0	692.197.000	738.924.000	0	738.924.000
Doktora ve Tıpta Uzmanlık Eğitimi	69.495.000	0	69.495.000	74.657.000	0	74.657.000	79.266.000	0	79.266.000
Yükseköğretim Kurumları Bilgi ve Kültürel Kaynaklar ile Sportif Altyapının Geliştirilmesi Hizmetleri	11.441.000	0	11.441.000	4.638.000	0	4.638.000	5.073.000	0	5.073.000
Yükseköğretim Kurumları Birinci Öğretim	563.391.000	0	563.391.000	608.733.000	0	608.733.000	650.162.000	0	650.162.000
Yükseköğretim Kurumları İkinci Öğretim	623.000	0	623.000	667.000	0	667.000	703.000	0	703.000
Yükseköğretim Kurumları Tezsiz Yüksek Lisans	910.000	0	910.000	979.000	0	979.000	1.043.000	0	1.043.000
Yükseköğretim Kurumları Uluslararası Ortak Eğitim ve Öğretim Programı	730.000	0	730.000	773.000	0	773.000	823.000	0	823.000
Yükseköğretim Kurumları Uzaktan Eğitim	1.627.000	0	1.627.000	1.750.000	0	1.750.000	1.854.000	0	1.854.000
YÜKSEKÖĞRETİMDE ÖĞRENCİ YAŞAMI	36.053.000	0	36.053.000	38.531.000	0	38.531.000	40.830.000	0	40.830.000
Yükseköğretimde Beslenme Hizmetleri	27.434.000	0	27.434.000	29.347.000	0	29.347.000	31.100.000	0	31.100.000
Yükseköğretimde Kültür ve Spor Hizmetleri	1.613.000	0	1.613.000	1.716.000	0	1.716.000	1.815.000	0	1.815.000
Yükseköğretimde Öğrenci Yaşamına İlişkin Diğer Hizmetler	6.959.000	0	6.959.000	7.418.000	0	7.418.000	7.862.000	0	7.862.000
Yükseköğretimde Sağlık Hizmetleri	47.000	0	47.000	50.000	0	50.000	53.000	0	53.000

Tablo 39 Devamı

PROGRAM SINIFLANDIRMASI	2021			2022			2023		
	BÜTÇE İÇİ	BÜTÇE DIŞI	TOPLAM	BÜTÇE İÇİ	BÜTÇE DIŞI	TOPLAM	BÜTÇE İÇİ	BÜTÇE DIŞI	TOPLAM
YÖNETİM VE DESTEK PROGRAMI	147.303.000	0	147.303.000	157.621.000	0	157.621.000	167.161.000	0	167.161.000
TEFTİŞ, DENETİM VE DANIŞMANLIK HİZMETLERİ	3.073.000	0	3.073.000	3.296.000	0	3.296.000	3.499.000	0	3.499.000
Hukuki Danışmanlık ve Muhakemat Hizmetleri	1.194.000	0	1.194.000	1.278.000	0	1.278.000	1.358.000	0	1.358.000
İç Denetim	1.879.000	0	1.879.000	2.018.000	0	2.018.000	2.141.000	0	2.141.000
ÜST YÖNETİM, İDARI VE MALİ HİZMETLER	144.230.000	0	144.230.000	154.325.000	0	154.325.000	163.662.000	0	163.662.000
Bilgi Teknolojilerine Yönelik Faaliyetler	13.022.000	0	13.022.000	13.986.000	0	13.986.000	14.848.000	0	14.848.000
Diğer Destek Hizmetleri	3.557.000	0	3.557.000	3.820.000	0	3.820.000	4.056.000	0	4.056.000
Genel Destek Hizmetleri	50.574.000	0	50.574.000	54.188.000	0	54.188.000	57.485.000	0	57.485.000
İnşaat ve Yapı İşlerinin Yürütülmesi	7.174.000	0	7.174.000	7.704.000	0	7.704.000	8.178.000	0	8.178.000
İnsan Kaynakları Yönetimine İlişkin Faaliyetler	49.270.000	0	49.270.000	52.508.000	0	52.508.000	55.629.000	0	55.629.000
Özel Kalem Hizmetleri	926.000	0	926.000	991.000	0	991.000	1.054.000	0	1.054.000
Strateji Geliştirme ve Mali Hizmetler	2.640.000	0	2.640.000	2.838.000	0	2.838.000	3.012.000	0	3.012.000
Taşınmaz Mal Gelirleriyle Yürütülecek Hizmetler	4.598.000	0	4.598.000	4.894.000	0	4.894.000	5.182.000	0	5.182.000
Yükseköğretimde Öğrencilere Yönelik İdari Hizmetler	12.469.000	0	12.469.000	13.396.000	0	13.396.000	14.218.000	0	14.218.000
GENEL TOPLAM	1.090.331.000	39.087.301	1.129.418.301	1.148.072.000	43.117.031	1.191.189.031	1.243.061.000	47.294.634	1.290.355.634

Tablo 40 Ekonomik Sınıflandırma Düzeyinde İdare Performans Programı Maliyeti

EKONOMİK KOD	2021				2022				2023			
	HİZMET PROGRAMLARI TOPLAM	YÖNETİM VE DESTEK PROGRAMI	PROGRAM DIŐI GİDERLER	TOPLAM	HİZMET PROGRAMLARI TOPLAM	YÖNETİM VE DESTEK PROGRAMI	PROGRAM DIŐI GİDERLER	TOPLAM	HİZMET PROGRAMLARI TOPLAM	YÖNETİM VE DESTEK PROGRAMI	PROGRAM DIŐI GİDERLER	TOPLAM
Personel Giderleri	608.572.000	81.723.000		690.295.000	653.637.000	87.773.000		741.410.000	693.758.000	93.197.000		786.955.000
Sosyal Güvenlik Kurumuna Devlet Primi Giderleri	108.891.000	10.365.000		119.256.000	116.978.000	11.133.000		128.111.000	124.187.000	11.819.000		136.006.000
Mal ve Hizmet Alım Giderleri	55.036.000	10.276.000		65.312.000	58.561.000	10.948.000		69.509.000	62.056.000	11.575.000		73.631.000
Faiz Giderleri				0				0				0
Cari Transferler	8.466.000	44.939.000		53.405.000	9.008.000	47.767.000		56.775.000	9.539.000	50.570.000		60.109.000
Sermaye Giderleri	162.063.000			162.063.000	152.267.000			152.267.000	186.360.000			186.360.000
Sermaye Transferleri				0				0				0
Borç Verme				0				0				0
Yedek Ödenekler				0				0				0
BÜTÇE İÇİ TOPLAM KAYNAK	943.028.000	147.303.000	0	1.090.331.000	990.451.000	157.621.000	0	1.148.072.000	1.075.900.000	167.161.000	0	1.243.061.000
Döner Sermaye	3.800.000			3.800.000	4.261.000			4.261.000	4.518.000			4.518.000
Özel Hesap	35.187.301			35.187.301	38.706.031			38.706.031	42.576.634			42.576.634
Diğer Bütçe DıŐı Kaynak	100.000			100.000	150.000			150.000	200.000			200.000
BÜTÇE DIŐI TOPLAM KAYNAK	39.087.301	0	0	39.087.301	43.117.031	0	0	43.117.031	47.294.634	0	0	47.294.634
GENEL TOPLAM	982.115.301	147.303.000	0	1.129.418.301	1.033.568.031	157.621.000	0	1.191.189.031	1.123.194.634	167.161.000	0	1.290.355.634

2.4. DİĞER HUSUSLAR

2.4.1. Faaliyetlerden Sorumlu Harcama Birimleri

Tablo 41 Faaliyetlerden Sorumlu Harcama Birimleri

PROGRAM	ALT PROGRAM	FAALİYET	SORUMLU HARCAMA BİRİMİ
ARAŞTIRMA, GELİŞTİRME VE YENİLİK	ARAŞTIRMA ALTYAPILARI	Yükseköğretim Kurumları Araştırma Altyapısı Kurulması ve Geliştirilmesi	ÖZEL KALEM (REKTÖRLÜK)
	YÜKSEKÖĞRETİMDE BİLİMSEL ARAŞTIRMA VE GELİŞTİRME	Yükseköğretim Kurumlarının Bilimsel Araştırma Projeleri	ÖZEL KALEM (REKTÖRLÜK)
TEDAVİ EDİCİ SAĞLIK	TEDAVİ HİZMETLERİ	Ağız ve Diş Sağlığı Hizmetleri	DİŞ HEKİMLİĞİ FAKÜLTESİ
		Üniversite Genel Hastane Hizmetleri	YAPI İŞLERİ VE TEKNİK DAİRE BAŞKANLIĞI, UYGULAMA VE ARAŞTIRMA HASTANESİ
YÜKSEKÖĞRETİM	ÖN LİSANS EĞİTİMİ, LİSANS EĞİTİMİ VE LİSANSÜSTÜ EĞİTİM	Doktora ve Tıpta Uzmanlık Eğitimi	SAĞLIK BİLİMLERİ ENSTİTÜSÜ, FEN BİLİMLERİ ENSTİTÜSÜ, BİLİŞİM ENSTİTÜSÜ, EĞİTİM BİLİMLERİ ENSTİTÜSÜ, KAZALARI ARAŞTIRMA VE ÖNLEME ENSTİTÜSÜ
		Yükseköğretim Kurumları Bilgi ve Kültürel Kaynaklar ile Sportif Altyapının Geliştirilmesi Hizmetleri	KÜTÜPHANE VE DOKÜMANTASYON DAİRE BAŞKANLIĞI, YAPI İŞLERİ VE TEKNİK DAİRE BAŞKANLIĞI
		Yükseköğretim Kurumları Birinci Öğretim	İDARİ VE MALİ İŞLER DAİRE BAŞKANLIĞI, BİLGİ İŞLEM DAİRE BAŞKANLIĞI, YAPI İŞLERİ VE TEKNİK DAİRE BAŞKANLIĞI, HUKUK MÜŞAVİRLİĞİ, TIP FAKÜLTESİ, DİŞ HEKİMLİĞİ FAKÜLTESİ, ECZACILIK FAKÜLTESİ, SAĞLIK BİLİMLERİ FAKÜLTESİ, DR.REFİK SAYDAM SAĞLIK YÜKSEKOKULU, SAĞLIK HİZMETLERİ MESLEK YÜKSEKOKULU, FEN FAKÜLTESİ, MİMARLIK FAKÜLTESİ, MÜHENDİSLİK FAKÜLTESİ, TEKNOLOJİ FAKÜLTESİ, BEYPAZARI TEKNİK BİLİMLER YÜKSEKOKULU, TEKNİK BİLİMLER MESLEK YÜKSEKOKULU, KAZAN MESLEK YÜKSEKOKULU, GAZİ EĞİTİM FAKÜLTESİ, SPOR BİLİMLERİ FAKÜLTESİ, UYGULAMALI BİLİMLER FAKÜLTESİ, YABANCI DİLLER YÜKSEKOKULU, KEÇİÖREN MESLEK YÜKSEKOKULU
		Yükseköğretim Kurumları İkinci Öğretim	İDARİ VE MALİ İŞLER DAİRE BAŞKANLIĞI, FEN FAKÜLTESİ, MÜHENDİSLİK FAKÜLTESİ, TEKNİK BİLİMLER MESLEK YÜKSEKOKULU, KAZAN MESLEK YÜKSEKOKULU, GAZİ EĞİTİM FAKÜLTESİ, SPOR BİLİMLERİ FAKÜLTESİ
		Yükseköğretim Kurumları Tezsiz Yüksek Lisans	SAĞLIK BİLİMLERİ ENSTİTÜSÜ, FEN BİLİMLERİ ENSTİTÜSÜ, BİLİŞİM ENSTİTÜSÜ, EĞİTİM BİLİMLERİ ENSTİTÜSÜ
		Yükseköğretim Kurumları Uluslararası Ortak Eğitim ve Öğretim Programı	MÜHENDİSLİK FAKÜLTESİ
		Yükseköğretim Kurumları Uzaktan Eğitim	BİLİŞİM ENSTİTÜSÜ, TEKNİK BİLİMLER MESLEK YÜKSEKOKULU
	YÜKSEKÖĞRETİMDE ÖĞRENCİ YAŞAMI	Yükseköğretimde Beslenme Hizmetleri	SAĞLIK, KÜLTÜR VE SPOR DAİRE BAŞKANLIĞI
		Yükseköğretimde Kültür ve Spor Hizmetleri	SAĞLIK, KÜLTÜR VE SPOR DAİRE BAŞKANLIĞI
		Yükseköğretimde Öğrenci Yaşamına İlişkin Diğer Hizmetler	SAĞLIK, KÜLTÜR VE SPOR DAİRE BAŞKANLIĞI
		Yükseköğretimde Sağlık Hizmetleri	SAĞLIK, KÜLTÜR VE SPOR DAİRE BAŞKANLIĞI

Tablo 41 Devamı

PROGRAM	ALT PROGRAM	FAALİYET	SORUMLU HARCAMA BİRİMİ
YÖNETİM VE DESTEK PROGRAMI	TEFTİŞ, DENETİM VE DANIŞMANLIK HİZMETLERİ	Hukuki Danışmanlık ve Muhakemat Hizmetleri	HUKUK MÜŞAVİRLİĞİ
		İç Denetim	ÖZEL KALEM (REKTÖRLÜK)
	ÜST YÖNETİM, İDARI VE MALİ HİZMETLER	Bilgi Teknolojilerine Yönelik Faaliyetler	BİLGİ İŞLEM DAİRE BAŞKANLIĞI
		Diğer Destek Hizmetleri	İDARI VE MALİ İŞLER DAİRE BAŞKANLIĞI
		Genel Destek Hizmetleri	ÖZEL KALEM (GENEL SEKRETERLİK), İDARI VE MALİ İŞLER DAİRE BAŞKANLIĞI
		İnsan Kaynakları Yönetimine İlişkin Faaliyetler	PERSONEL DAİRE BAŞKANLIĞI
		İnşaat ve Yapı İşlerinin Yürütülmesi	YAPI İŞLERİ VE TEKNİK DAİRE BAŞKANLIĞI
		Özel Kalem Hizmetleri	ÖZEL KALEM (REKTÖRLÜK)
		Strateji Geliştirme ve Mali Hizmetler	STRATEJİ GELİŞTİRME DAİRE BAŞKANLIĞI
		Taşınmaz Mal Gelirleriyle Yürütülecek Hizmetler	İDARI VE MALİ İŞLER DAİRE BAŞKANLIĞI
		Yükseköğretimde Öğrencilere Yönelik İdari Hizmetler	SAĞLIK, KÜLTÜR VE SPOR DAİRE BAŞKANLIĞI, ÖĞRENCİ İŞLERİ DAİRE BAŞKANLIĞI

2.4.2. Performans Göstergelerinin İzlenmesinden Sorumlu Birimler

Tablo 42 Performans Göstergelerinin İzlenmesinden Sorumlu Birimler

PROGRAM	ALT PROGRAM	PERFORMANS GÖSTERGELERİ	SORUMLU BİRİM
ARAŞTIRMA, GELİŞTİRME VE YENİLİK	ARAŞTIRMA ALTYAPILARI	Araştırma altyapısı projesi tamamlanma oranı	GAZİ ÜNİVERSİTESİ
	YÜKSEKÖĞRETİMDE BİLİMSEL ARAŞTIRMA VE GELİŞTİRME	Ar-ge'ye harcanan bütçenin toplam bütçeye oranı	GAZİ ÜNİVERSİTESİ
		Ar-ge sonucu ortaya çıkan ürünlere ilişkin alınan patent sayısı	GAZİ ÜNİVERSİTESİ
		Ar-ge sonucu ticarileştirilen ürün sayısı	GAZİ ÜNİVERSİTESİ
		Araştırma merkezleri gelir miktarı	GAZİ ÜNİVERSİTESİ
		Araştırma merkezlerinin sanayi ile yaptığı proje sayısı	GAZİ ÜNİVERSİTESİ
		BAP kapsamında desteklenen araştırma projeleri sayısı	GAZİ ÜNİVERSİTESİ

Tablo 42 Devamı

PROGRAM	ALT PROGRAM	PERFORMANS GÖSTERGELERİ	SORUMLU BİRİM
HAYAT BOYU ÖĞRENME	YÜKSEKÖĞRETİM KURUMLARI SÜREKLİ EĞİTİM FAALİYETLERİ	Dezavantajlı gruplara yönelik sosyal entegrasyon ve kapsayıcılığa ilişkin yapılan faaliyet sayısı	GAZİ ÜNİVERSİTESİ
		Eğitim programlarına başvuran kişi sayısı	GAZİ ÜNİVERSİTESİ
		Mezunlara yönelik gerçekleştirilen faaliyet sayısı	GAZİ ÜNİVERSİTESİ
		Sürekli Eğitim Merkezi (SEM) ve Dil Merkezi (DİLMER) tarafından mesleki eğitime yönelik verilen sertifika sayısı	GAZİ ÜNİVERSİTESİ
		Tamamlanan sosyal sorumluluk projeleri sayısı	GAZİ ÜNİVERSİTESİ
		Üniversitenin çevrecilik alanlarında aldığı ödül sayısı	GAZİ ÜNİVERSİTESİ
TEDAVİ EDİCİ SAĞLIK	TEDAVİ HİZMETLERİ	Ameliyat sayısı	UYGULAMA VE ARAŞTIRMA HASTANESİ
		Üniversite hastaneleri nitelikli yatak oranı	UYGULAMA VE ARAŞTIRMA HASTANESİ
		Üniversite hastaneleri yatak doluluk oranı	UYGULAMA VE ARAŞTIRMA HASTANESİ
		Yatan hasta sayısı	UYGULAMA VE ARAŞTIRMA HASTANESİ
YÜKSEKÖĞRETİM	ÖĞRETİM ELEMANLARINA SAĞLANAN BURS VE DESTEKLER	SCI, SCI-Expanded, SSCI ve AHCI kapsamındaki dergilerde öğretim elemanı başına düşen yayın sayısı	GAZİ ÜNİVERSİTESİ
		Araştırma bursundan yararlanan öğrenci sayısı	GAZİ ÜNİVERSİTESİ
		YÖK tarafından öncelikli alanlarında sağlanan burslardan yararlanan doktora öğrenci sayısı	GAZİ ÜNİVERSİTESİ
		YÖK tarafından sağlanan yurt dışında yabancı dil yeterliliklerinin artırılmasına yönelik burslardan yararlanan sayısı	GAZİ ÜNİVERSİTESİ

Tablo 42 Devamı

PROGRAM	ALT PROGRAM	PERFORMANS GÖSTERGELERİ	SORUMLU BİRİM
YÜKSEKÖĞRETİM	ÖĞRETİM ELEMANLARINA SAĞLANAN BURS VE DESTEKLER	Yükseköğretim Kurulu, Türkiye Bilimler Akademisi ve TÜBİTAK bilim, teşvik ve sanat ödülleri sayısı	GAZİ ÜNİVERSİTESİ
	ÖN LİSANS EĞİTİMİ, LİSANS EĞİTİMİ VE LİSANSÜSTÜ EĞİTİM	Doktora eğitimini tamamlayanların sayısı	ÖĞRENCİ İŞLERİ DAİRE BAŞKANLIĞI
		Eğitim bilimleri kontenjan doluluk oranı	ÖĞRENCİ İŞLERİ DAİRE BAŞKANLIĞI
		Eğitimin program süresinde bitirilme oranı	ÖĞRENCİ İŞLERİ DAİRE BAŞKANLIĞI
		Fen bilimleri kontenjan doluluk oranı	ÖĞRENCİ İŞLERİ DAİRE BAŞKANLIĞI
		Kütüphanede bulunan basılı ve elektronik kaynak sayısı	KÜTÜPHANE VE DOKÜMANTASYON DAİRE BAŞKANLIĞI
		Kütüphanede bulunan öğrenci başına düşen basılı ve elektronik kaynak sayısı	KÜTÜPHANE VE DOKÜMANTASYON DAİRE BAŞKANLIĞI
		Kütüphaneden yararlanan kişi sayısı	KÜTÜPHANE VE DOKÜMANTASYON DAİRE BAŞKANLIĞI
		Lisansüstü öğrencilerin toplam öğrenciler içindeki payı	ÖĞRENCİ İŞLERİ DAİRE BAŞKANLIĞI
		Öğrenci başına düşen eğitim alanı	YAPI İŞLERİ VE TEKNİK DAİRE BAŞKANLIĞI
		Öğrenci başına düşen kapalı alan	YAPI İŞLERİ VE TEKNİK DAİRE BAŞKANLIĞI
		Öğrenci değişim programlarından yararlanan öğrencilerin oranı	GAZİ ÜNİVERSİTESİ
		Öğretim üyesi başına düşen öğrenci sayısı	PERSONEL DAİRE BAŞKANLIĞI
		Sağlık bilimleri kontenjan doluluk oranı	ÖĞRENCİ İŞLERİ DAİRE BAŞKANLIĞI
		Sosyal bilimler kontenjan doluluk oranı	ÖĞRENCİ İŞLERİ DAİRE BAŞKANLIĞI
		Teknokent veya Teknoloji Transfer Ofisi (TTO) projelerine katılan öğrenci sayısı	GAZİ ÜNİVERSİTESİ
		Uluslararası kuruluşlarla ortak uygulanan eğitim programı sayısı	ÖĞRENCİ İŞLERİ DAİRE BAŞKANLIĞI

Tablo 42 Devamı

PROGRAM	ALT PROGRAM	PERFORMANS GÖSTERGELERİ	SORUMLU BİRİM
YÜKSEKÖĞRETİM	ÖN LİSANS EĞİTİMİ, LİSANS EĞİTİMİ VE LİSANSÜSTÜ EĞİTİM	Yabancı dilde eğitim veren program sayısı	ÖĞRENCİ İŞLERİ DAİRE BAŞKANLIĞI
		Yabancı uyruklu akademisyen sayısı	PERSONEL DAİRE BAŞKANLIĞI
		Yabancı uyruklu öğrenci sayısı	ÖĞRENCİ İŞLERİ DAİRE BAŞKANLIĞI
		Yan dal ve çift ana dal programından mezun olanların toplam mezun sayısına oranı	ÖĞRENCİ İŞLERİ DAİRE BAŞKANLIĞI
	YÜKSEKÖĞRETİMDE ÖĞRENCİ YAŞAMI	Barınma hizmetlerinden yararlanan öğrenci sayısı	SAĞLIK, KÜLTÜR VE SPOR DAİRE BAŞKANLIĞI
		Beslenme hizmetlerinden yararlanan öğrenci sayısı	SAĞLIK, KÜLTÜR VE SPOR DAİRE BAŞKANLIĞI
		Öğrenci başına düşen sosyal donatı alanı	YAPI İŞLERİ VE TEKNİK DAİRE BAŞKANLIĞI
		Öğrenci kulüp ve topluluk sayısı	SAĞLIK, KÜLTÜR VE SPOR DAİRE BAŞKANLIĞI
		Sosyal, kültürel ve sportif faaliyet sayısı	SAĞLIK, KÜLTÜR VE SPOR DAİRE BAŞKANLIĞI
		Yükseköğretimde öğrenci başına barınma harcaması	SAĞLIK, KÜLTÜR VE SPOR DAİRE BAŞKANLIĞI
		Yükseköğretimde öğrenci başına beslenme harcaması	SAĞLIK, KÜLTÜR VE SPOR DAİRE BAŞKANLIĞI
		Yükseköğretimde öğrenci yaşamından memnuniyet oranı	GAZİ ÜNİVERSİTESİ
		Yükseköğretimde öğrencilere sunulan sağlık hizmetinden yararlanan öğrenci sayısının toplam öğrenci sayısına oranı	UYGULAMA VE ARAŞTIRMA HASTANESİ