



GAZİ ÜNİVERSİTESİ

2020 YILI

PERFORMANS PROGRAMI



## SUNUŞ

Doksan üç yıllık tarihi ile Türkiye'nin en köklü yükseköğretim kurumlarından biri olan ve bünyesinde 11 fakülte, 5 enstitü, 2 yüksekokul, 4 meslek yüksekokulu ve 36 araştırma merkezi yer alan üniversitemizde 41.971 öğrenci öğrenim görmektedir. Üniversitemizde eğitim, tıp, diş hekimliği, eczacılık, sağlık bilimleri, fen, mühendislik, mimarlık, teknoloji ve spor bilimleri gibi alanlarda öğrenime devam edilmektedir.



Eğitim ve araştırmada öncü, sorgulayıcı ve yenilikçi, insana saygılı, topluma karşı sorumlu, etik değerlere bağlı, liyakat esaslı, aidiyeti gelişmiş, özgüveni olan, tarih ve kültüre bağlı, coğrafi sorumluluklarının farkında olan üniversitemiz, araştırma üniversitesi olmasının da bilinciyle uluslararası alanda tercih edilen, yoğun disiplinlerarası programlar sunan, kamu-üniversite-sanayi işbirlikleri ve bilimsel projelerde öncü olacak bir bilim ve teknoloji merkezi olmak üzere çalışmalarına devam etmektedir.

Üniversitemizde stratejik plan çalışmaları Gazi Üniversitesi Strateji Geliştirme Kurulu vasıtasıyla yürütülmüş olup katılımcı bir anlayışla hazırlanan 2019-2023 Stratejik Planı yürürlüğe girmiştir. Stratejik Planımızda; eğitim-öğretim kalitesini artırmak, uluslararasılaşmayı ve akreditasyonu yaygınlaştırmak, araştırma üniversitesi vizyonunu güçlendirecek nitelikli ve katma değeri yüksek araştırma-geliştirme çalışmaları yürütmek, Girişimcilik faaliyetlerini teşvik etmek ve yaygınlaştırmak, sosyal sorumluluk bilincini ve hizmet kalitesini artırarak topluma katkı sağlamak ve ulusal ve uluslararası normlar çerçevesinde kurumsallaşmayı güçlendirmek temel amaçlar olarak belirlenmiştir.

5018 sayılı Kamu Mali Yönetimi ve Kontrol Kanunuyla birlikte; kaynakların etkili, ekonomik ve verimli kullanımı, mali saydamlık ve hesap verebilirlik ilkeleri çerçevesinde performans esaslı bütçe sisteminin temel unsurlarından biri olan ve stratejik planlar ile bütçe ile tahsis edilen ödenekler arasında bağı kuran performans programı, bu yıl ilk defa Program Bütçe esaslarına uygun şekilde hazırlanmıştır.

2020 Yılı Performans Programı, Üniversitemiz 2019-2023 Stratejik Planı ile ilişkilendirilerek, 5018 sayılı Kamu Mali Yönetimi ve Kontrol Kanunu'nun 9 uncu maddesine dayanılarak çıkartılan "Kamu İdarelerince Hazırlanacak Performans Programları Hakkında Yönetmelik" ile Program Bütçe Rehberine uygun olarak hazırlanmış olup, Programın hazırlanmasında emeği geçen tüm personelimize teşekkürlerimi sunarım.

Kamuoyunun bilgilerine saygıyla arz olunur.

Prof.Dr. İbrahim USLAN

Rektör

# İÇİNDEKİLER

SUNUŞ.....	i
İÇİNDEKİLER.....	ii
TABLolar DİZİNİ .....	iv
ŞEKİLLER DİZİNİ .....	v
<b>I. GENEL BİLGİLER.....</b>	<b>1</b>
1.1. YETKİ, GÖREV VE SORUMLULUK.....	2
1.1.1. Yükseköğretim Kurumları.....	2
1.1.2. Rektör .....	3
1.1.3. Senato .....	5
1.1.4. Üniversite Yönetim Kurulu .....	6
1.1.5. Fakülte Organları.....	6
1.1.6. Enstitü ve Yüksekokul Organları .....	7
1.2. ÖRGÜT YAPISI.....	9
1.3. FİZİKSEL KAYNAKLAR.....	10
1.3.1. Fiziki Alan.....	10
1.3.2. Bilgi ve Teknolojik Kaynaklar .....	11
1.3.3 Taşıt Sayısı .....	14
1.4. İNSAN KAYNAKLARI .....	15
1.5. DİĞER HUSUSLAR .....	16
1.5.1. Öğrenci Sayıları.....	16
1.5.2. Kütüphane Kaynakları.....	17
1.5.3. Sosyal, Kültürel, Sanatsal Hizmetler ve Spor Hizmetleri .....	18
1.5.4. Sağlık Hizmetleri.....	20
<b>II. PERFORMANS BİLGİLERİ .....</b>	<b>22</b>
2.1. TEMEL POLİTİKA VE ÖNCELİKLER .....	22
2.2. AMAÇ VE HEDEFLER.....	25
2.2.1. Misyon.....	25
2.2.2. Vizyon .....	25
2.2.3. Stratejik Amaç ve Hedefler .....	25

2.3. PERFORMANS HEDEF VE GÖSTERGELERİ İLE FAALİYETLER .....	29
2.3.1. İdare Performans Bilgisi.....	29
2.3.1.1. Araştırma, Geliştirme ve Yenilik .....	29
2.3.1.2 Hayat Boyu Öğrenme.....	34
2.3.1.3 Tedavi Edici Hizmetler .....	37
2.1.3.4 Yükseköğretim Hizmetleri .....	41
2.1.3.5 Yönetim ve Destek Programı .....	59
2.4. TOPLAM KAYNAK İHTİYACI .....	63
2.4. DİĞER HUSUSLAR .....	65
2.4.1. Faaliyetlerden Sorumlu Harcama Birimleri .....	65
2.4.1. Performans Göstergelerinin İzlenmesinden Sorumlu Birimler.....	69

## TABLolar DİZİNİ

Tablo 1 Yerleşke Alanları .....	10
Tablo 2 Bilgi Sistemleri .....	13
Tablo 3 Bilgi ve Teknolojik Kaynaklar.....	13
Tablo 4 Taşıt Sayısı.....	14
Tablo 5 Akademik Personel Sayısı .....	15
Tablo 6 İdari Personel Sayısı .....	16
Tablo 7 Lisansüstü Öğrenci Sayısının Değişimi .....	17
Tablo 8 Alt Program Hedefleri ve Stratejik Plan İlişkisi .....	28
Tablo 9 Faaliyet Maliyetleri Tablosu 1 .....	33
Tablo 10 Faaliyet Maliyetleri Tablosu 2 .....	33
Tablo 11 Faaliyet Maliyetleri Tablosu 3 .....	36
Tablo 12 Faaliyet Maliyetleri Tablosu 4 .....	36
Tablo 13 Faaliyet Maliyetleri Tablosu 5 .....	39
Tablo 14 Faaliyet Maliyetleri Tablosu 6 .....	40
Tablo 15 Faaliyet Maliyetleri Tablosu 7 .....	53
Tablo 16 Faaliyet Maliyetleri Tablosu 8 .....	53
Tablo 17 Faaliyet Maliyetleri Tablosu 9 .....	54
Tablo 18 Faaliyet Maliyetleri Tablosu 10.....	54
Tablo 19 Faaliyet Maliyetleri Tablosu 11 .....	55
Tablo 20 Faaliyet Maliyetleri Tablosu 12 .....	55
Tablo 21 Faaliyet Maliyetleri Tablosu 13 .....	56
Tablo 22 Faaliyet Maliyetleri Tablosu 14 .....	56
Tablo 23 Faaliyet Maliyetleri Tablosu 15 .....	57
Tablo 24 Faaliyet Maliyetleri Tablosu 16 .....	57
Tablo 25 Faaliyet Maliyetleri Tablosu 17 .....	58
Tablo 26 Faaliyet Maliyetleri Tablosu 18 .....	58
Tablo 27 Faaliyet Maliyetleri Tablosu 19 .....	59
Tablo 28 Faaliyet Maliyetleri Tablosu 20 .....	59
Tablo 29 Faaliyet Maliyetleri Tablosu 21 .....	60
Tablo 30 Faaliyet Maliyetleri Tablosu 22 .....	60
Tablo 31 Faaliyet Maliyetleri Tablosu 23 .....	61
Tablo 32 Faaliyet Maliyetleri Tablosu 24 .....	61
Tablo 33 Faaliyet Maliyetleri Tablosu 25 .....	62
Tablo 34 Faaliyet Maliyetleri Tablosu 26 .....	62
Tablo 35 Faaliyetler Düzeyinde İdare Performans Programı Maliyeti Tablosu .....	63
Tablo 36 Ekonomik Sınıflandırma Düzeyinde İdare Performans Programı Maliyeti .....	65
Tablo 37 Faaliyetlerden Sorumlu Harcama Birimleri.....	65
Tablo 38 Performans Göstergelerinin İzlenmesinden Sorumlu Birimler.....	69

## ŞEKİLLER DİZİNİ

Şekil 1 Teşkilat Şeması .....	9
Şekil 2 Gazi Üniversitesi Personel Sayısı 2018-2019 .....	15
Şekil 3 Gazi Üniversitesi 2018-2019 Öğrenci Sayıları .....	16
Şekil 4 Diş Hekimliği Fakültesi Hasta Sayısı .....	20
Şekil 5 Gazi Hastanesi Hasta Sayısı.....	21

## I. GENEL BİLGİLER

Gazi Mustafa Kemal Atatürk'ün talimatı üzerine 1926 yılında temelleri atılan Gazi Üniversitesi bugünkü Rektörlük binasında “Orta Muallim Mektebi ve Terbiye Enstitüsü” adıyla açılmıştır. Adı 1929 yılında “Gazi Orta Muallim Mektebi ve Terbiye Enstitüsü” olarak değiştirilmiş ve bu isimle uzun yıllar hizmet vermiştir. Gazi Orta Muallim Mektebi ve Terbiye Enstitüsü 1976 yılında isim değişikliği sonrasında “Gazi Eğitim Enstitüsü” adını almıştır.

Gazi Eğitim Enstitüsü, 1982 yılında 2809 sayılı Kanun'la “Gazi Üniversitesi” kimliğine kavuşmuştur. Kuruluşunda 9 fakülte, 12 yüksekokul ve 4 enstitüden oluşan Üniversite 2017-2018 eğitim öğretim döneminde 20 fakülte, 1 Türk müziği devlet konservatuarı, 7 enstitü, 3 yüksekokul, 6 meslek yüksekokulu ile eğitim öğretime devam etmiştir. 9.5.2018 tarihli 7141 sayılı Yükseköğretim Kanunu ile Bazı Kanun ve Kanun Hükmünde Kararnamelerde Değişiklik Yapılmasına Dair Kanun ile Üniversitemiz bünyesinde yer alan bazı fakülte, yüksekokul ve meslek yüksekokulları yeni kurulan Ankara Hacı Bayram Veli Üniversitesine bağlanmış, Sosyal Bilimler Enstitüsü ve Güzel Sanatlar Enstitüsü kapatılmıştır.

Üniversitemizde bugün 11 fakülte, 2 yüksekokul, 4 meslek yüksekokulu, 5 enstitü ve 35 uygulama ve araştırma merkezi bulunmaktadır. Eğitim, tıp, diş hekimliği, eczacılık, sağlık bilimleri, fen, mühendislik, mimarlık, teknoloji ve spor bilimleri gibi alanlarda öğrenime devam eden Üniversitemizde 31.12.2018 tarihi itibarıyla toplam 43.318 öğrenci ve 2.961 öğretim elemanı bulunmaktadır. Bu rakamlarla Gazi Üniversitesi öğrenci başına düşen öğretim elemanı sayısında dünya standartlarını yakalamış bir üniversitedir.

Gazi Üniversitesinde 31.12.2018 itibarıyla; Türk Cumhuriyetleri, Kafkaslar, Avrupa, Ortadoğu, Afrika, Amerika ve Uzak Doğu ülkelerinden gelen 885 yabancı uyruklu öğrenci öğrenim görmektedir.

Üniversitemiz 10.331 lisansüstü öğrencisi ile sadece kendi öğretim elemanı ihtiyacını değil, diğer üniversitelerin öğretim elemanı ihtiyacını da karşılayan uluslararası standartta bir yükseköğretim kurumudur. Bir şehir üniversitesi olarak Gazi Üniversitesinin Rektörlük binasının bulunduğu merkez yerleşkesi dışında, Beşevler, Emek, Maltepe, Gölbaşı, Çankaya,



OSTİM ve Kahramankazan’da da yerleşkeleri bulunmaktadır. Eğitimdeki ulusal ve uluslararası alanda dünyanın en iyi üniversiteleri sıralamasında ilk 500 içinde yer almaktadır.

## **1.1.YETKİ, GÖREV VE SORUMLULUK**

### **1.1.1. Yükseköğretim Kurumları**

Anayasanın 130. maddesinde yer aldığı üzere Yükseköğretim Kurumları “Çağdaş eğitim öğretim esaslarına dayanan bir düzen içinde milletin ve ülkenin ihtiyaçlarına uygun insan gücü yetiştirmek amacı ile orta öğretime dayalı çeşitli düzeylerde eğitim-öğretim, bilimsel araştırma, yayın ve danışmanlık yapmak, ülkeye ve insanlığa hizmet etmek üzere çeşitli birimlerden oluşan kamu tüzel kişiliğine ve bilimsel özerkliğe sahip kurumlar olarak tanımlanmıştır.

2547 sayılı Yükseköğretim Kanunu’nun 5/f maddesinde, “Üniversiteler ile yüksek teknoloji enstitüleri ve bunlar içindeki fakülte, enstitü ve yüksekokullar, kalkınma plan ve programlarının ilke ve hedefleri doğrultusunda ve yükseköğretim planlaması çerçevesinde Yükseköğretim Kurulunun görüşü veya önerisi üzerine kanunla kurulur” denilmektedir.

2547 Sayılı Yükseköğretim Kanunu’nun 12. maddesinde yükseköğretim kurumların görevleri;

- Çağdaş uygarlık ve eğitim - öğretim esaslarına dayanan bir düzen içinde, toplumun ihtiyaçları ve kalkınma planları ilke ve hedeflerine uygun ve ortaöğretime dayalı çeşitli düzeylerde eğitim - öğretim, bilimsel araştırma, yayım ve danışmanlık yapmak,
- Kendi ihtisas gücü ve maddi kaynaklarını rasyonel, verimli ve ekonomik şekilde kullanarak, milli eğitim politikası ve kalkınma planları ilke ve hedefleri ile Yükseköğretim Kurulu tarafından yapılan plan ve programlar doğrultusunda, ülkenin ihtiyacı olan dallarda ve sayıda insan gücü yetiştirmek,
- Türk toplumunun yaşam düzeyini yükseltici ve kamuoyunu aydınlatıcı bilim verilerini söz, yazı ve diğer araçlarla yaymak,

- Örgün, yaygın, sürekli ve açık eğitim yoluyla toplumun özellikle sanayileşme ve tarımda modernleşme alanlarında eğitilmesini sağlamak,
- Ülkenin bilimsel, kültürel, sosyal ve ekonomik yönlerden ilerlemesini ve gelişmesini ilgilendiren sorunlarını, diğer kuruluşlarla işbirliği yaparak, kamu kuruluşlarına önerilerde bulunmak suretiyle öğretim ve araştırma konusu yapmak, sonuçlarını toplumun yararına sunmak ve kamu kuruluşlarınca istenecek inceleme ve araştırmaları sonuçlandırarak düşüncelerini ve önerilerini bildirmek,
- Eğitim - öğretim ve seferberliği içinde, örgün, yaygın, sürekli ve açık eğitim hizmetini üstlenen kurumlara katkıda bulunacak önlemleri almak,
- Yörelereindeki tarım ve sanayinin gelişmesine ve ihtiyaçlarına uygun meslek elemanlarının yetişmesine ve bilgilerinin gelişmesine katkıda bulunmak, sanayi, tarım ve sağlık hizmetleri ile diğer hizmetlerde modernleşmeyi, üretimde artışı sağlayacak çalışma ve programlar yapmak, uygulamak ve yapılanlara katılmak, bununla ilgili kurumlara işbirliği yapmak ve çevre sorunlarına çözüm getirici önerilerde bulunmak,
- Eğitim teknolojilerini üretmek, geliştirmek, kullanmak, yaygınlaştırmak,
- Yükseköğretimin uygulamalı yapılmasına ait eğitim - öğretim esaslarını geliştirmek, döner sermaye işletmelerini kurmak, verimli çalıştırmak ve bu faaliyetlerin geliştirilmesine ilişkin gerekli düzenlemeleri yapmaktır.

### **1.1.2. Rektör**

2547 Sayılı Kanununun 13'ncü maddesi uyarınca devlet üniversitelerinde rektör, profesör akademik unvanına sahip kişiler arasından görevdeki rektörün çağrısı ile toplanacak üniversite öğretim üyeleri tarafından seçilecek adaylar arasında Cumhurbaşkanınca atanır. Rektörün görev süresi 4 yıldır. Süresi sona erenler aynı yöntemle yeniden atanabilirler. Ancak iki dönemden fazla rektörlük yapılamaz. Rektör, üniversite veya yüksek teknoloji enstitüsü tüzel kişiliğini temsil eder.

### **Görevleri;**

- Üniversite kurullarına başkanlık etmek, yükseköğretim üst kuruluşlarının kararlarını uygulamak, üniversite kurullarının önerilerini inceleyerek karara bağlamak ve üniversiteye bağlı kuruluşlar arasında düzenli çalışmayı sağlamak,
- Her eğitim-öğretim yılı sonunda ve gerektiğinde üniversitesinin eğitim-öğretim, bilimsel araştırma ve yayım faaliyetleri hakkında Üniversitelerarası Kurula bilgi vermek,
- Üniversitenin yatırım programlarını, bütçesini ve kadro ihtiyaçlarını, bağlı birimlerinin ve üniversite yönetim kurulu ile senatonun görüş ve önerilerini aldıktan sonra hazırlamak ve Yükseköğretim Kuruluna sunmak,
- Gerekli gördüğü hallerde üniversiteyi oluşturan kuruluş ve birimlerde görevli öğretim elemanlarının ve diğer personelin görev yerlerini değiştirmek veya bunlara yeni görevler vermek,
- Üniversitenin birimleri ve her düzeydeki personeli üzerinde genel gözetim ve denetim görevini yapmak.

### **Yetki ve Sorumluluk;**

Üniversitenin ve bağlı birimlerin öğretim kapasitesinin rasyonel bir şekilde kullanılmasında ve geliştirilmesinde, öğrencilere gerekli sosyal hizmetlerin sağlanmasında, gerektiği zaman güvenlik önlemlerinin alınmasında, eğitim-öğretim, bilimsel araştırma ve yayım faaliyetlerinin devlet kalkınma plan, ilke ve hedefleri doğrultusunda planlanıp yürütülmesinde, bilimsel ve idari gözetim ve denetimin yapılmasında ve bu görevlerin alt birimlere aktarılmasında, takip ve kontrol edilmesinde ve sonuçlarının alınmasında birinci derecede yetkili ve sorumludur.

5018 Sayılı Kamu Mali Yönetim Kanunu'nun 11. maddesi gereğince üst yönetici olarak idarenin stratejik planlarının ve bütçelerinin kalkınma planına, yıllık programlara, kurumun stratejik plan ve performans hedefleri ile hizmet gereklerine uygun olarak hazırlanması ve

uygulanmasından, sorumlulukları altındaki kaynakların etkili, ekonomik ve verimli şekilde elde edilmesi ve kullanımını sağlamaktan, kaydedilmesinden ve kötüye kullanımının önlenmesinden, mali yönetim ve kontrol sisteminin işleyişinin gözetilmesi, izlenmesi ve anılan Kanunda belirtilen görev ve sorumlulukların yerine getirilmesinden Bakana karşı sorumludur.

Üst Yöneticiler bu sorumluluğun gereklerini Harcama Yetkilileri, Mali Hizmetler Birimi ve İç Denetçiler aracılığıyla yerine getirirler.

### **1.1.3. Senato**

Senato, Rektörün başkanlığında, Rektör Yardımcıları, Dekanlar ve her fakülteden fakülte kurullarınca üç yıl için seçilecek birer öğretim üyesi ile rektörlüğe bağlı enstitü ve yüksekokul müdürlerinden teşekkül eder.

Senato, her eğitim - öğretim yılı başında ve sonunda olmak üzere yılda en az iki defa toplanır.

#### **Görevleri;**

- Üniversitenin eğitim - öğretim, bilimsel araştırma ve yayım faaliyetlerinin esasları hakkında karar almak,
- Üniversitenin bütününe ilgilendiren kanun ve yönetmelik taslaklarını hazırlamak veya görüş bildirmek,
- Rektörün onayından sonra Resmi Gazete'de yayınlanarak yürürlüğe girecek olan üniversite veya üniversitenin birimleri ile ilgili yönetmelikleri hazırlamak,
- Üniversitenin yıllık eğitim - öğretim programını ve takvimini inceleyerek karara bağlamak,
- Bir sınava bağlı olmayan fahri akademik unvanlar vermek ve fakülte kurullarının bu konudaki önerilerini karara bağlamak,

- Fakülte kurulları ile rektörlüğe bağlı enstitü ve yüksekokul kurullarının kararlarına yapılacak itirazları inceleyerek karara bağlamak,
- Üniversite yönetim kuruluna üye seçmek,

#### **1.1.4. Üniversite Yönetim Kurulu**

Üniversite Yönetim Kurulu; Rektörün başkanlığında dekanlardan, üniversiteye bağlı değişik öğretim birim ve alanlarını temsil edecek şekilde senatoca dört yıl için seçilecek üç profesörden oluşur.

Rektör gerektiğinde Yönetim Kurulunu toplantıya çağırır. Üniversite yönetim kurulu idari faaliyetlerde Rektöre yardımcı bir organ olarak aşağıdaki görevleri yerine getirir.

- Yükseköğretim üst kuruluşları ile senato kararlarının uygulanmasında, belirlenen plan ve programlar doğrultusunda rektöre yardım etmek,
- Faaliyet plan ve programlarının uygulanmasını sağlamak; üniversiteye bağlı birimlerin önerilerini dikkate alarak yatırım programını, bütçe tasarısı taslağını incelemek ve kendi önerileri ile birlikte rektörlüğe sunmak,
- Üniversite yönetimi ile ilgili rektörün getireceği konularda karar almak,
- Fakülte, enstitü ve yüksekokul yönetim kurullarının kararlarına yapılacak itirazları inceleyerek kesin karara bağlamak,

#### **1.1.5. Fakülte Organları**

2547 sayılı Yükseköğretim Kanununun 16. maddesi ile fakülte organları dekan, fakülte kurulu ve fakülte yönetim kurulu olmak üzere oluşturulmuştur.

## **Dekan**

Dekan rektörün önereceği üniversite içinden veya dışından üç profesör arasından yüksek öğretim kurulunca üç yıl süre ile seçilir ve normal usul ile atanır.

### **Görevleri;**

- Fakülte kurullarına başkanlık etmek, fakülte kurullarının kararlarını uygulamak ve fakülte birimleri arasında düzenli çalışmayı sağlamak,
- Her öğretim yılı sonunda ve istendiğinde fakültenin genel durumu ve işleyişi hakkında rektöre rapor vermek,
- Fakültenin ödenek ve kadro ihtiyaçlarını gerekçesi ile birlikte rektörlüğe bildirmek, fakülte bütçesi ile ilgili fakülte yönetim kurulunun da görüşünü aldıktan sonra rektörlüğe sunmak,
- Fakültenin birimleri ve her düzeydeki personel üzerinde genel gözetim ve denetim görevini yapmak

### **Yetki ve Sorumluluk;**

Fakültenin ve bağlı birimlerinin öğretim kapasitesinin rasyonel bir şekilde kullanılmasında ve geliştirilmesinde gerektiği zaman güvenlik önlemlerinin alınmasında, öğrencilerin gerekli sosyal hizmetlerinin sağlanmasında, eğitim-öğretim bilimsel araştırma ve yayım faaliyetlerinin düzenli bir şekilde yürütülmesinde, bütün faaliyetlerin gözetim ve denetiminin yapılmasında, takip ve kontrol edilmesinde ve sonuçlarının alınmasında rektöre karşı birinci derecede sorumludur.

#### **1.1.6. Enstitü ve Yüksekokul Organları**

2547 sayılı Yükseköğretim Kanununun 19. ve 20. maddelerinde enstitü ve yüksekokul organları; enstitü ve yüksekokul müdürü, enstitü ve yüksekokul kurulu ve enstitü ve yüksekokul yönetim kurulundan oluşmaktadır.

## **Yüksekokul ve Enstitü Müdürü**

Enstitü ve yüksekokul müdürü, üç yıl için ilgili fakülte dekanının önerisi üzerine rektör tarafından atanır. Rektörlüğe bağlı enstitülerde bu atama doğrudan rektör tarafından yapılır. Süresi biten müdür tekrar atanabilir.

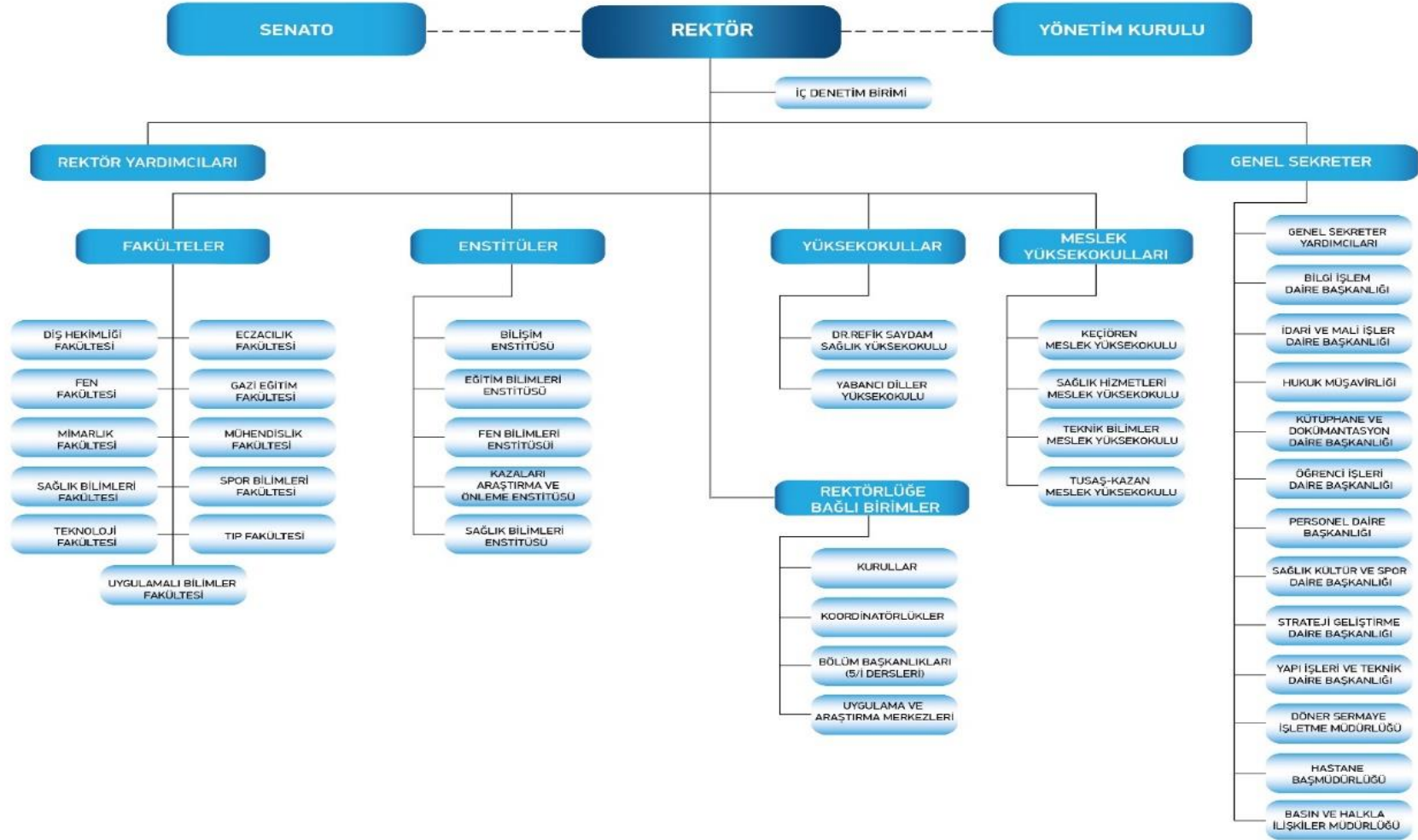
Yüksekokul ve enstitü müdürü dekanlara verilmiş olan görevleri yüksekokul ve enstitü bakımından yerine getirir.

5018 sayılı Kamu Mali Yönetimi ve Kontrol Kanunu'na göre Dekan, Yüksekokul ve Enstitü Müdürü "Bütçeyle ödenek tahsis edilen her bir harcama biriminin en üst yöneticisi harcama yetkilisidir."

5018 sayılı kanunun 32. maddesine göre "Bütçelerden harcama yapılabilmesi harcama yetkilisinin harcama talimatı vermesiyle mümkündür. Harcama yetkilileri harcama talimatlarının bütçe ilke ve esaslarına kanun, tüzük ve yönetmelikler ile diğer mevzuata uygun olmasından ödeneklerin etkili, ekonomik ve verimli kullanılmasından ve bu kanun çerçevesinde yapmaları gereken diğer işlemlerden sorumludurlar."

## 1.2. ÖRGÜT YAPISI

Şekil 1 Teşkilat Şeması





### 1.3. FİZİKSEL KAYNAKLAR

#### 1.3.1. Fiziki Alan

Üniversitemizin mülkiyet durumuna göre yerleşke alanları Tablo 1’de gösterilmiştir.

**Tablo 1 Yerleşke Alanları**

YERLEŞKE ADI	MÜLKİYET DURUMUNA GÖRE TAŞINMAZ ALANI (m <sup>2</sup> )			
	Üniversite	Maliye/Hazine	Diğer	Toplam
Merkez Yerleşke	45.287,64	323.041,74	4.427 (AOÇ’dan kiralık)	372.756,38
Beşevler Yerleşkesi	3.831	61.207	1.093 (AOÇ alanı)	66.131
Maltepe Yerleşkesi	12.336	21.184	-	33.520
Emek Yerleşkesi	11.624	603	-	12.227
Tunus Caddesi Yerleşkesi	-	1.094	-	1.094
Gölbaşı Yerleşkesi	-	255.643,31 <sup>1</sup>	-	255.643,31
Çukurambar	150.750	-	-	150.750
Çankaya	-	51.571	-	51.571
Kahramankazan Yerleşkesi	-	209.645,45	-	209.645,45
OSTİM Yerleşkesi	-	-	19.453 (İntifa)	19.453
Çubuk	-	1.510.880	-	1.510.880
<b>TOPLAM</b>	<b>223.828,64</b>	<b>2.434.869,50</b>	<b>24.974</b>	<b>2.683.672,14</b>

Üniversitemiz 9 farklı bölgede 123 hizmet binasında 608.878 m<sup>2</sup> kapalı alanda faaliyetlerini sürdürmektedir. Üniversitemiz 5.373 m<sup>2</sup> kapalı alanda 13’ü öğrenci (3.552 m<sup>2</sup>) ve 17’si personel (1.821 m<sup>2</sup>) yemekhanesi olmak üzere toplam 30 yemekhanede yemek hizmeti sağlamaktadır.

<sup>1</sup> Tüm parsel (774/2) alanı alınmıştır, AHBV Üniversitesi ayrımı yapılamamıştır.

Üniversitemiz yerleşkelerinde 30 adet kantin, kafeterya ve restoran, 2.185 m<sup>2</sup> alanda faaliyet göstermektedir. Yüzme havuzu ile 18 adet açık ve kapalı spor tesisinin büyüklüğü 13.000 m<sup>2</sup>'dir. Üniversitemiz anaokulu, 700 m<sup>2</sup> kapalı alanda faaliyetlerini sürdürmektedir. Üniversitemiz Sağlık Uygulama ve Araştırma Merkezi (Gazi Hastanesi) 4 yerleşkede (Beşevler, Çayyolu, AMATEM ve Merkez Yerleşke) 142.646 m<sup>2</sup>'lik kapalı alanda faaliyet göstermekte, yatırım programında yer alan Acil Servis ve Onkoloji Hastanesi inşaatı devam etmektedir. Dış Hekimliği Fakültesi 16.265 m<sup>2</sup>'lik alanda eğitim ve sağlık hizmeti sunmaktadır.

Üniversitemizde sunulan hizmetlerin kalitesini artırmak, sosyal ve kültürel yaşamı geliştirmek ve engelli bireylerin hayatlarını kolaylaştırmak amacıyla yeni alanların tesis edilmesi ve mevcut alanların iyileştirilmesi çalışmaları sürdürülmektedir. Bununla birlikte stratejik plan hazırlık döneminde Araştırma Üniversitesi olan Üniversitemizde fiziki ve teknolojik altyapının güçlendirilmesine yönelik yatırımlar desteklenmeye devam edecektir.

### **1.3.2. Bilgi ve Teknolojik Kaynaklar**

Üniversitemizin merkez yerleşke ve ana birimleri fiber hatlarla Bilgi İşlem Daire Başkanlığına bağlıdır. Merkezi sistem odamızda 2.000 Mbit metroethernet ve Anadolu uçlarımız içinde 205 Mbit'lik metroethernet bağlantılarımız bulunmaktadır. Birimler yıldız topoloji yöntemi ile birbirlerine bağlıdır. 2 Mbit'lit hat ile merkez yerleşkede DID telefon hatları bağlantısı sağlanmaktadır.

5651 sayılı "İnternet Ortamında Yapılan Yayınların Düzenlenmesi ve Bu Yayınlar Yoluyla İşlenen Suçlarla Mücadele Edilmesi Hakkında Kanun" kapsamında Üniversitemizde Infraskope Log Yazılımı kullanılmaktadır.

Üniversitemiz tüm bilgi sistemleri, e-posta, EBYS, ftp, web, dns, dhcp, antivirüs vb. hizmetlerinde çeşitli özelliklere sahip güçlü 195 sanal, 13 fiziksel sunucu olmak üzere toplam 208 adet sunucu ile hizmet vermektedir. Üniversitemizde kullanılan başlıca bilgi sistemleri: GaziNet Bilgi Sistemleri, Öğrenci Bilgi Sistemi, Döner Sermaye Bilgi Sistemi, Elektronik Belge Yönetim Sistemi, Personel Bilgi Sistemi, Puantaj Bilgi Sistemi, BAP Bilgi Sistemi, Kütüphane Bilgi Sistemi, Hastane Bilgi Yönetim Sistemi, İstatistik Bilgi Sistemi, E-bütçe, Kamu Harcama ve Muhasebe Bilişim Sistemi.

Teknolojik yenilik ve güncelliğini yitirmiş olan Öğrenci Bilgi Sisteminin yazılım alt yapısının geliştirilmesi ile sistem performansı ve güvenliğinin artırılması, otomasyonu, tüm akademik süreçlerin kolay, hızlı, hatasız ve eksiksiz olarak yürütülmesini sağlayan web tabanlı mobil uyumlu ve YÖKSİS süreçlerine tam entegrasyonlu bir Öğrenci İşleri Bilgi Yönetim Sistemi geliştirilecektir.

Gazi Üniversitesi Eğitim Fakültesi arşivinin elektronik ortama aktarılmamış 6.000.000 civarında öğrenci fiziksel arşiv dosyalarının elektronik ortama aktarılması, arşiv veri tabanının oluşturulması ve diğer sistemler ile entegrasyonları sağlanacaktır.

Performans ölçümünün daire, birim ve kişi bazlı yapılabilmesi için birbiriyle uyumlu bilişim alt yapısına ihtiyaç vardır. Bu amaçla yazılım süreçlerinde geliştirilen kodların kod havuzu ve dokümantasyon standartlarında geliştirilmesi sağlanacaktır.

Açık Kaynak Kod Yazılım, uygulama ve işletim sistemleri ile üzerinde çalışan e-posta, ldap, web vb. sunucu ve yapıları yeni güncelleme ve teknolojik gelişmelere cevap verecek şekilde geliştirilmesine yönelik çalışmalar yürütülecektir.

Güncel ve etkin internet erişim güvenliğinin sağlanabilmesi, kullanıcıların kimlik takibi ve kontrolünün yapılabilmesi amacıyla Üniversite Ağ Güvenliği Erişim Kontrolü (NAC) çözümü çalışmaları sürdürülmektedir.

Merkezi santral ile birim yerleşkelerde çalışan; Analog ve Dijital ve ağ üzerinden ses iletimi (Voice Over IP) teknolojilerine sahip farklı marka ve modeldeki santral yapılarının yönetilmesi, teknolojik alt yapılarının yenilenmesi ve geliştirilmesi gerekmektedir.

Gazi Üniversitesi Sağlık Araştırma ve Uygulama Merkezi (Gazi Hastanesi) bünyesinde yürütülen bilgi işlem hizmetlerine ait BT Sistem ve Ağ altyapısında kullanılan tüm donanım ve yazılımların modernizasyonu sağlanacaktır.

Yapılması planlanan Veri Merkezi Binası ile Üniversite bünyesinde dağınık şekilde bulunan sunucu ve sistem odası alt yapıları, yedekli, iş sürekliliği ve felaket kurtarımlarında daha iyi bir sistem altyapısında toplanarak Bilişim Teknoloji hizmetlerinin hızı, etkinliği ve verimliliği artırılabilecektir.

**Tablo 2 Bilgi Sistemleri**

<b>BİLGİ SİSTEMLERİ</b>		
Gazi Bilgi Sistemleri	Öğrenci İşleri İstatistik Bilgi Sistemi	İstatistik Bilgi Sistemi
Öğrenci İşleri Bilgi Sistemi	BAP Bilgi Sistemi	Kamu Harcama ve Muhasebe Bilişim Sistemi
Döner Sermaye Bilgi Sistemi	e-bütçe	e-sgb
Kamu İç Denetim Yazılımı (İç-Den)	e-beyanname	Kütüphane Bilgi Sistemi
Elektronik Kamu Alımları Platformu (E-KAP)	Puantaj Bilgi Sistemi	METASOFT HBYS
Elektronik Belge Yönetim Sistemi (EBYS)	Hastane Bilgi Yönetim Sistemi	Hukuk Müşavirliği Modülü
Personel Özlük Sistemi	E-Arşiv Programı	Bütünleşik Kamu Mali Yönetim Sistemi (BKMYIS)
Personel İstatistik Bilgi Sistemi	İhale Bilgi Sistemi	

**Tablo 3 Bilgi ve Teknolojik Kaynaklar**

<b>CİNSİ</b>	<b>SAYI</b>	<b>CİNSİ</b>	<b>SAYI</b>
MASAÜSTÜ BİLGİSAYAR	8.695	BASKI MAKİNASI	28
DİZÜSTÜ / TAŞINABİLİR BİLGİSAYAR	2.209	FOTOKOPİ MAKİNASI	204
YAZICI	3.403	FOTOĞRAF MAKİNASI	161
PROJEKSİYON	1.117	KAMERALAR	506
TEPEGÖZ/SLAYT MAKİNASI	38	TELEVİZYONLAR	894
FAKS	80	TARAYICI	356
BARKOT OKUYUCU	341	MİKROSKOPLAR	687

### 1.3.3 Taşıt Sayısı

Üniversitemizde 24'ü hizmet alımı suretiyle temin edilen olmak üzere 58 taşıt bulunmaktadır.

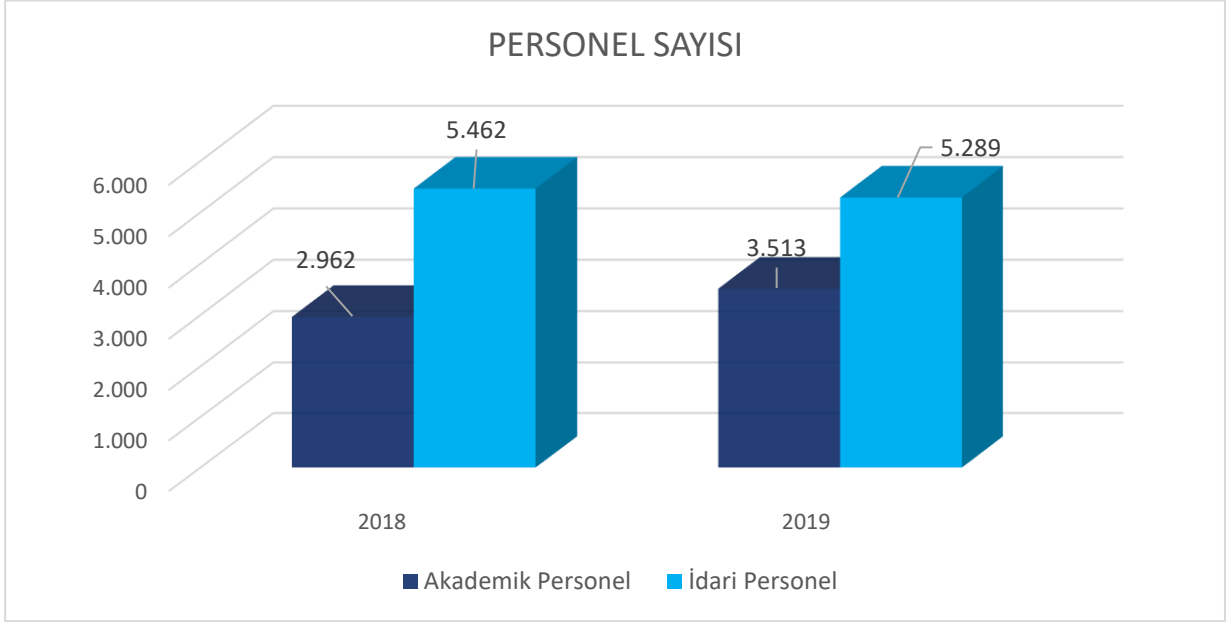
**Tablo 4 Taşıt Sayısı**

S.NO	TAŞITIN CİNSİ	MEVCUT TAŞIT SAYISI	KİRALANAN TAŞIT SAYISI	TOPLAM
T1a	Binek Otomobil	0	1	1
T2	Binek Otomobil	2	20	22
T5	Münibüs (Sürücü dahil en fazla 17 kişilik)	3	1	4
T7	Pick-up (Kamyonet,sürücü dahil 3 veya 6 kişilik)	6	0	6
T9	Panel	6	2	8
T10	Midibüs (Sürücü dahil en fazla 26 kişilik)	2	0	2
T11-b	Otobüs (Sürücü dahil en az 41 kişilik)	10	0	10
T-12	Kamyon (Şasi-kabin tam yüklü ağırlığı en az 3.501 Kg.)	1	0	1
T13	Kamyon (Şasi-kabin tam yüklü ağırlığı en az 12.000 Kg.)	1	0	1
T22	Diğer Taşıtlar	3	0	3
<b>TOPLAM</b>		<b>34</b>	<b>24</b>	<b>58</b>

## 1.4. İNSAN KAYNAKLARI

Üniversitemizde 3.513'ü akademik olmak üzere 8.802 personel görev yapmaktadır. Üniversitemizde görev yapan personel sayısı karşılaştırmalı olarak aşağıdaki Şekil 2'de gösterilmiştir.

Şekil 2 Gazi Üniversitesi Personel Sayısı 2018-2019



Üniversitemizde görev yapan akademik personelin %25'ü profesör unvanına sahiptir. Unvanlarına göre akademik personelin dağılımı aşağıdaki tabloda gösterilmiştir.

Tablo 5 Akademik Personel Sayısı

UNVANI	PERSONEL SAYISI
Profesör	891
Doçent	329
Dr. Öğretim Üyesi	232
Öğretim Görevlisi	576
Araştırma Görevlisi	1485
<b>TOPLAM</b>	<b>3.513</b>

Üniversitemizde akademik personelin yanı sıra 5.289 idari personel görev yapmakta olup, idari personelin 2.869'u 657 sayılı Kanunun 4-a, 351'i aynı kanunun 4-b maddesine göre ve 2069 personel ise sürekli işçi statüsünde istihdam edilmektedir.

**Tablo 6 İdari Personel Sayısı**

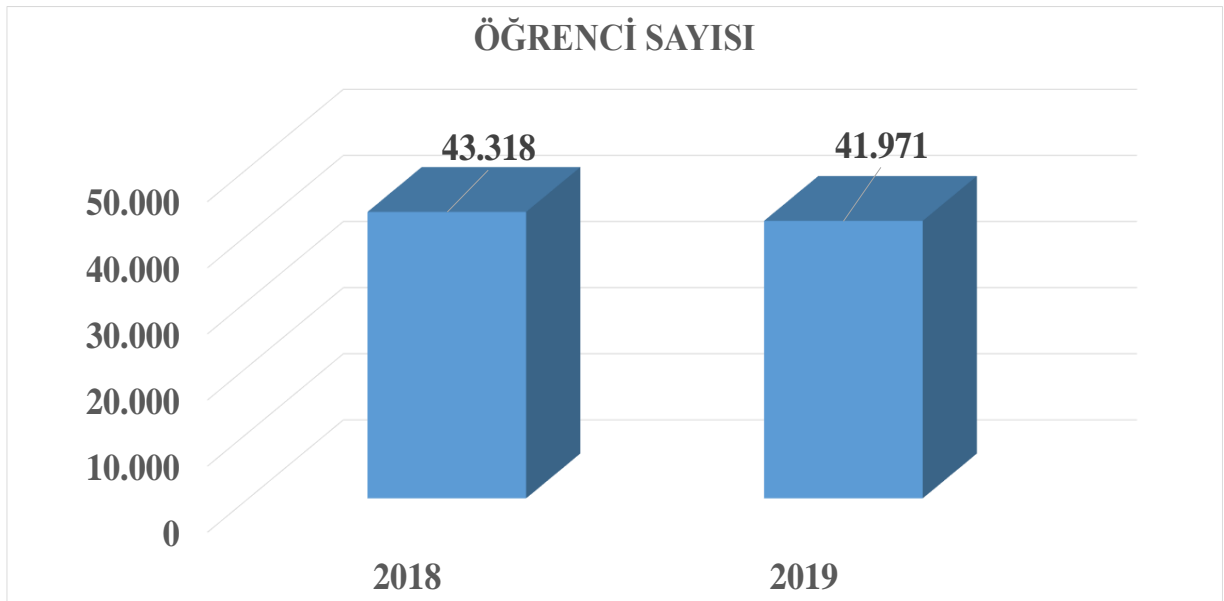
<b>GÖREV UNVANI</b>	<b>2019</b>
Memur (657-4/a)	2.869
Sözleşmeli Personel (657-4/b)	351
Sürekli İşçi Sayısı	2.069
<b>Toplam</b>	<b>5.289</b>

## 1.5. DİĞER HUSUSLAR

### 1.5.1. Öğrenci Sayıları

Üniversitemizde 2019-2020 Eğitim-Öğretim Yılında 981'i yabancı uyruklu olmak üzere toplam 41.971 öğrenci öğrenim görmektedir. Üniversitemizin 2018-2019 dönemine ilişkin öğrenci sayısı Şekil 3'te gösterilmiştir.

**Şekil 3 Gazi Üniversitesi 2018-2019 Öğrenci Sayıları**



Üniversitemizde 2019-2020 döneminde lisansüstü eğitim programlarında 9.115 öğrenci eğitim-öğretim görmektedir.

**Tablo 7 Lisansüstü Öğrenci Sayısının Değişimi**

<b>YILLAR</b>	<b>LİSANSÜSTÜ ÖĞRENCİ SAYISI</b>	<b>TOPLAM ÖĞRENCİ SAYISI</b>	<b>LİSANSÜSTÜ ÖĞRENCİ SAYISININ TOPLAM ÖĞRENCİ SAYISINA ORANI (%)</b>
2016	25.688	81.978	31,34
2017	27.747	82.927	33,46
2018	10.331	43.318	23,85
2019	9.115	41.971	21,74

### **1.5.2. Kütüphane Kaynakları**

1982 yılında kurulan ve İ.İ.B.F. bahçesindeki geçici binasında hizmet veren Üniversitemiz Merkez Kütüphanesi 2004 yılından itibaren Merkez Yerleşkemizde bulunan 4 katlı 11.000 m<sup>2</sup> kullanım alanına sahip binasında 2014 yılından itibaren 7/24 hizmet vermeye başlamıştır. Merkez Kütüphanesi bünyesinde yer alan konferans salonu 143 kişi kapasitelidir.

Merkez Kütüphanede okuyucuların 119 bilgisayar ile online veri tabanlarından yararlanmaları, abone olunan elektronik dergileri kullanmaları, bilimsel amaçlı internet kullanmaları ve OPAC terminaller üzerinden kütüphane kataloğunu taramaları mümkün olabildiği gibi, Merkez Kütüphane web sayfası ile de kütüphaneye gelmeden buldukları birimlerden Merkez Kütüphane kataloğunu taramaları, abone olunan elektronik dergileri kullanmaları ve online veri tabanlarından yararlanmaları mümkün bulunmaktadır.

Merkez Kütüphane koleksiyonunda bulunmayan yayınlar için "Kütüphaneler Arası İşbirliği" yoluyla yurtiçi ve yurtdışındaki kütüphanelerden ödünç kitap ve makale fotokopileri getirtilerek öğretim üyelerinin ihtiyaç duydukları yayınlara ulaşmaları sağlanmaktadır.

Merkez Kütüphane binasının tadilat çalışmaları devam etmekte olup çalışmaların tamamlanması sonrasında kütüphane tam kapasite ile faaliyetlerini sürdürmeye devam edecektir.



Üniversitemiz Merkez Kütüphanesinden 2018 yılında 1.233.772 kişi yararlanmıştır. 2018 yılı sonu itibariyle kütüphane koleksiyonumuzda 248.247 adet basılı kitap, 261.823 adet elektronik kitap, 12.569 adet basılı tez, 16.451 adet açık erişimli tez, 82.245 adet ciltli periyodik yayın, 76 adet basılı periyodik yayın, 66.006 adet elektronik dergi, 106 adet veri tabanı bulunmaktadır.

### **1.5.3. Sosyal, Kültürel, Sanatsal Hizmetler ve Spor Hizmetleri**

Akademik ve idari personel ile öğrencilerin öğle yemekleri aynı mutfaklarda hazırlanmakta, aynı çeşit yemek değişik salonlarda personel ve öğrencilerimize sunulmaktadır. Planlanan menüler doğrultusunda yemek hazırlığı için gerekli tüm gıda malzemeleri birinci kalite ürünlerden seçilerek öğrenci ve personelimize kaliteli ve sağlıklı yemek öğünleri sunulmaktadır.

Üniversitemize ait 5 adet mutfak ve 30 adet yemekhanede öğle yemeği hizmeti sunulmaktadır. Bu yemekhanelerde günde ortalama 13.000-14.000 kişiye öğle yemeği verilmektedir. Bu hizmet toplamda 5 diyetisyen ve 5 gıda mühendisinden oluşan ekip ile koordine edilmektedir. Her mutfak için sorumlu bir diyetisyen/gıda mühendisi bulunmaktadır. Yemek sunumunda görevli personelin meslekleriyle ilgili sertifika veya yeterlilik belgeleri mevcuttur.

Kültür Merkezi Yemekhanesi mutfağının Yapı İşleri Dairesi Başkanlığı ile birlikte yürütülen yeniden projelendirme ve daha iyi teknolojik donanımla daha yüksek kapasitede üretim yapabilmesi için başlanan hazırlıklar tamamlanmıştır. Bu sayede amaçlanan yüksek kapasitede ve donanımlı yeni bir mutfakta üretim yapılarak taşınmalı sistem ile diğer yemekhanelerimize yemek gönderilmesi ve yetersiz kalan bazı mutfaklarımızın kapatılması/çalışma koşullarının iyileştirilmesi çalışmaları hayata geçirilmiştir. Tadilatı tamamlanan Kültür Merkezi Mutfağı'nda yemek üretimine başlanılmış olup günlük ortalama 7.000 kişilik yemek üretimi yapılmaktadır.

2018 yılı ekim ayında B Blok Yemekhanesinin üretim yapmak üzere yeniden mutfak kısmı da hizmete başlamıştır. B Blok mutfağında günlük ortalama 3.000 porsiyon yemek üretimi yapabilecek kapasite mevcuttur.

Gazi Eğitim Fakültesi Hersek Binasında öğrenci, idari ve akademik personelimiz için üç yeni yemekhanede hizmet vermeye başlanılmıştır. Yemek yiyen öğrenci sayısının artması sebebiyle eylül ayının son haftası itibariyle kapalı olan B Blok Yemekhanesi öğrencilerimizin hizmetine açılmıştır. Bu nedenle Hersek Binası yemekhanesi idari ve akademik personele hizmet vermeye devam etmektedir.

Yemek hizmetlerine yönelik satın almalar, Sağlık Kültür Spor Daire Başkanlığı satın alma birimi tarafından ağırlıklı olarak ihale ve doğrudan temin yoluyla, teknik şartnameler kullanılarak yapılmaktadır. Teknik şartnameler gıda mühendisi/diyetisyenler tarafından 5179 sayılı Gıdaların Üretimi, Tüketimi ve Denetlenmesine Dair Kanun Hükmünde Kararnamenin Değiştirilerek Kabulü Hakkında Kanuna, Türk Gıda Kodeksi Yönetmeliği Tebliğlerine, Gıda Mevzuatlarına, TSE standartlarına ve ilgili diğer yönetmeliklere göre hazırlanmakta ve sürekli revize edilmektedir. Hammadde alınan firmalarda, ISO 9001:2000 Kalite Yönetim Sistemi Standardı ve HACCP (Tehlike Analizi ve Kritik Kontrol Noktaları) gıda güvenliği sisteminin uygulanıyor olması ve ürünlerde Gıda Tarım ve Hayvancılık Bakanlığı Gıda Üretim İzni aranmaktadır. Ayrıca tedarikçi firmalar hijyen ve ürün güvenliği açısından, muayene ve satın alma komisyonu üyelerimiz tarafından periyodik olarak denetlenmektedir.

Öğretim yılının başlaması ile birlikte öğrencilerimizin birbirleri ile tanışma fırsatı, topluluk kurlmaları veya mevcut topluluklarda görev almaları, dinlenme ve eğlenme alışkanlıklarını kazanmaları için değişik imkânlar sağlanmakta, öğrencilere akademik, sosyal ve kültürel konularda yönlendirici ve destekleyici çalışmalarda bulunmaktadır. Bu amaçlar çerçevesinde başvuran öğrencilerle bire bir yapılan görüşmelerin yanında aşağıda yer alan faaliyetler de öğrencilerimize yönelik olarak yürütülmektedir.

- Öğrencilerimizin güzel sanatlarla ilgili faaliyetleri izlemelerini, isterlerse bu faaliyetlere katılmalarını temin etmek amacıyla yıl boyunca çeşitli etkinlikler düzenlenmektedir. Bu etkinlikler Fakülte ve Yüksekokullar bünyesinde bulunan kapalı salonlarda veya açık hava gösterileri şeklinde yapılmaktadır.
- Fakülte ve Yüksekokullarda okuyan öğrencilerin düzenledikleri etkinliklerde gerekli durumlarda konaklama ve ulaşım bedelleri karşılanmaktadır.

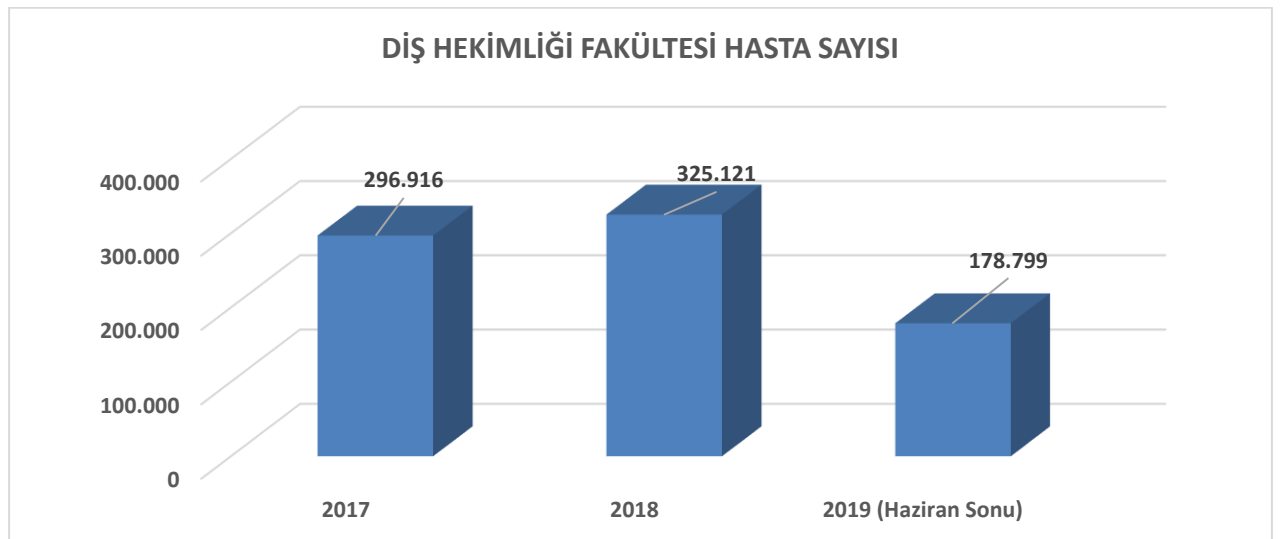
Öğrencilerimizin ders dışında kalan zamanlarının değerlendirilmesi, beden ve ruh sağlığının korunması ve dengeli gelişmelerine yardımcı olmak amacıyla spor faaliyetleri organize edilmekte, personelimizin spor hizmetleri ve tesislerden yararlanabilmelerini sağlanmaktadır. Ayrıca Üniversite Sporları Federasyonu (ÜSF) Başkanlığınca organizasyonu yapılan Üniversiteler Arası Spor Faaliyetleri ile Avrupa Üniversite Spor Birliğince organizasyonu yapılan Avrupa Üniversiteleri Arası Spor Faaliyetleri ve diğer Üniversitelerin düzenledikleri spor faaliyetlerine de katılım sağlanmaktadır.

#### 1.5.4. Sağlık Hizmetleri

Üniversitemiz Diş Hekimliği Fakültesi ile Sağlık Uygulama ve Araştırma Merkezi Gazi Hastanesi aracılığıyla sağlık hizmeti sunmaktadır.

625 Sayılı “Özel Öğretim Kurumları Yasası” uyarınca 1968–1969 ders yılında Ankara’da iki Diş Hekimliği Yüksekokulu açılmıştır. Bunlardan biri “Başkent Diş Hekimliği Yüksekokulu” diğeri ise “Ankara Diş Hekimliği Yüksekokulu” dur. 1472 Sayılı yasa ile 1971 yılında devletleştirilen iki özel yüksekokul Ankara İktisadi ve Ticari İlimler Akademisi’ne bağlanmış ve 2237 sayılı karar uyarınca Ankara Diş Hekimliği Yüksekokulu’nun tüzel varlığına son verilerek 8 Kasım 1978’de A.İ.T.İ.A. “Diş Hekimliği Fakültesi” adını almıştır. 20 Temmuz 1982’de 41 sayılı “Yükseköğretim Kurumları Teşkilatı Hakkındaki Kanun Hükmünde Kararname” ile Fakülte yeni kurulan Gazi Üniversitesi’ne bağlanmış ve “Gazi Üniversitesi Diş Hekimliği Fakültesi”ni oluşturmuştur. Diş Hekimliği Fakültesine Dental Tedavi Ünitesi ile tıbbi donanım temin edilmiştir.

Şekil 4 Diş Hekimliği Fakültesi Hasta Sayısı

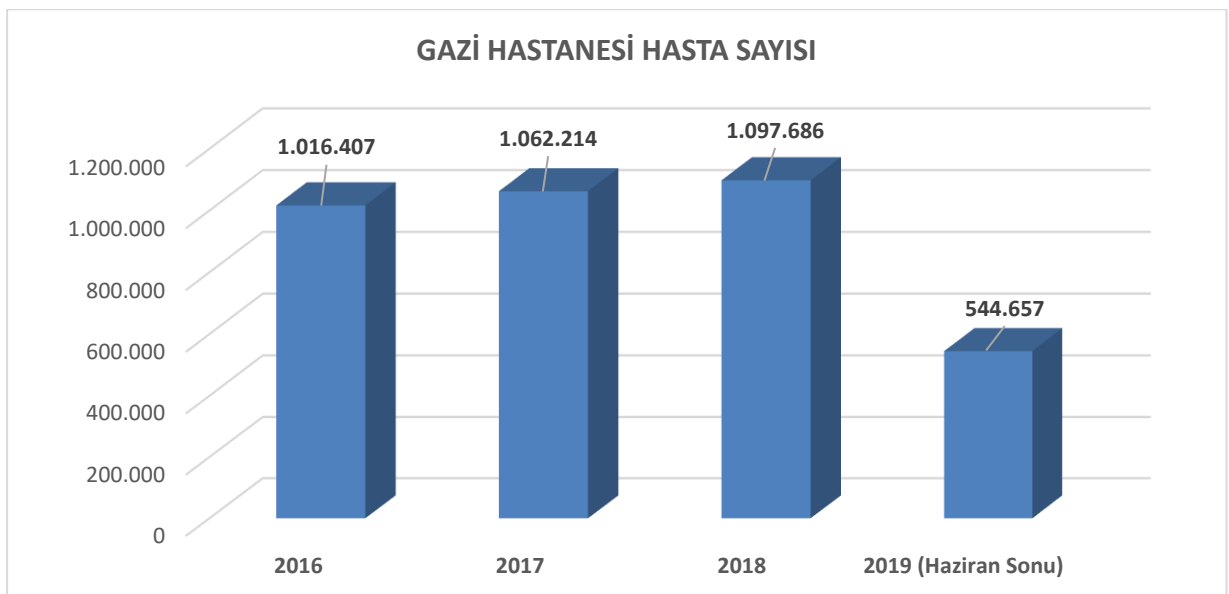


26 Mart 1979'da yapılan bir protokol ile Dr. Muhittin Ülker Acil Yardım ve Travmatoloji Hastanesi, Ankara İktisadi ve Ticari İlimler Akademisi'ne bağlı Tıp Fakültesi'nin Uygulama ve Araştırma Hastanesi olarak hizmet vermeye başlamış, 1984 Kasım ayında bugünkü modern Gazi Hastanesi'nin temelleri atılmıştır. Hastanemiz Gazi Üniversitesi Tıp Fakültesine bağlı olarak hizmet vermekte iken, 01.09.2001 tarihli resmi gazetede yayınlanan yönetmelik ile Gazi Üniversitesi Sağlık Araştırma ve Uygulama Merkezi olarak tanımlanmıştır.

ISO 9001 kalite güvence sistemi belgesi almaya hak kazanan ilk devlet üniversitesi hastanesi olan, Sağlık Araştırma Uygulama Merkezimiz halen TS EN ISO 9001: 2008 Kalite Yönetim Sistemi Standardı ile hizmet vermektedir. Gazi Hastanesi kalite yönetim sistemi, müşteri ihtiyaçlarından, politika ve hedeflerinden, sunmuş olduğu hizmetlerinden, süreç ve iş deneyimlerinden yola çıkılarak tasarlanmış ve uygulamaya konulmuştur.

Üniversitemiz bünyesinde faaliyet gösteren ülkemizin en saygın sağlık kurumlarından biri olan Gazi Hastanesi'nin servislerinin renovasyon çalışmalarına hız verilmiştir. Bunun yanı sıra ülkemizde PET-CT'nin ilk kullanıldığı ve en deneyimli merkez özelliğini taşıyan Hastanemize 2015 yılında PET-MR cihazı temin edilmiştir. Ayrıca Gazi Hastanesi'nde Gamma Knife teknolojisi kullanılmaktadır. Gazi Hastanesi'nin bilişim ve teknolojik altyapısının geliştirilmesi kapsamında Hastanemizde 2004 yılında kullanılmaya başlayan Gamma-Knife 2014 model teknoloji ile cihazı yenilenmiştir. Hastanemizde robotik cerrahi alanında da Da Vinci Robotik Cerrahi Sistemi kullanılarak hizmet sunulmaktadır.

**Şekil 5 Gazi Hastanesi Hasta Sayısı**



## II. PERFORMANS BİLGİLERİ

### 2.1. TEMEL POLİTİKA VE ÖNCELİKLER

Üniversitemiz, 2019 ve 2020 yılı için stratejik planında yer alan amaç ve hedefleri kapsamında belirlediği faaliyetlerini, 11. Kalkınma Planı ve Orta Vadeli Program'da yer alan amaç, politika ve öncelikler ile Orta Vadeli Mali Plan'da ortaya konulan mali çerçeve ve bütçe tahminlerine, bütçe ve yatırım programında yer alan politika ve önceliklere uygun olarak gerçekleştirecektir.

Üniversitemiz 2019-2023 Dönemi Stratejik Planında belirlemiş olduğu hedefleri doğrultusunda, ulusal ve uluslararası ölçekte nitelikli insan gücü yetiştirme, bilgiyi üretme ve toplumun hizmetine sunma yolunda kararlılıkla faaliyetlerini sürdürmektedir. Bu bağlamda Üniversitemiz;

- Eğitim-öğretim kalitesini artırmayı, uluslararasılaşmayı ve akreditasyonu yaygınlaştırmayı,
- Araştırma üniversitesi vizyonunu güçlendirecek nitelikli ve katma değeri yüksek araştırma-geliştirme çalışmalarını yürütmeyi,
- Girişimcilik faaliyetlerini teşvik etmeyi ve yaygınlaştırmayı,
- Sosyal sorumluluk bilincini ve hizmet kalitesini artırarak topluma katkı sağlamayı,
- Ulusal ve uluslararası normlar çerçevesinde kurumsallaşmayı güçlendirmeyi amaçlamaktadır.

Bu amaçlar doğrultusunda;

- Ülkemizin yükseköğretim alanında uluslararasılaşma düzeyinin artırılması ve Üniversitenin küresel rekabet gücü olan, kalite odaklı ve dinamik bir yapıya kavuşturulması ve niteliklerinin artırılmasına yönelik; “Üniversite tanıtım dokümanlarının çok dilli olarak hazırlanması ve hem dijital hem de basılı ortamda eğitim fuarlarına katılarak dağıtımının yaygınlaştırılması ile yabancı uyruklu öğrenci sayısının artırılarak, uluslararası iş birliği içeren projelere öğretim üyelerinin katılımı

ödül sistemi ile teşvik edilecek, UOLP Programlarının nitelikli üniversitelerle yürütülmesi çalışmalarını geliştirilerek devam edilecektir.”

- Mesleki ve teknik eğitimde üretime yönelik yapısal dönüşüm kapsamında; “Üniversitedeki akredite edilmiş programların oranı artırılacak, Üniversite bünyesinde kuluçka merkezlerinin açılıp girişimcilik eğitimleri verilerek üniversite içinden ve dışından girişimci sayısı artırılacaktır.”
- “Kritik teknolojilerde insangücü kapasitesi artırılmasına yönelik, disiplinlerarası alanlar ile çift ana dal-yan dal program sayıları artırılacaktır.”
- Öncelikli sektörlerde mevcut işgücünün niteliğini artırmak, bu sektörlerde çalışabilir nitelikte insan kaynağı yetiştirilmesine öncelik vermek amacıyla; "araştırmacı öğrenci" kavramını geliştirilerek bu kapsamdaki öğrencilerin araştırma projelerine katılımı artırılacaktır.
- Üniversite-özel sektör işbirliği, araştırma altyapısı ile bilgi ve teknoloji transferinin artırılmasına yönelik; “Ülkemizin bilim stratejileriyle uyumlu ve uluslararası rekabete açık araştırma geliştirme çalışmaları için laboratuvar ve araştırma merkezlerinin fiziki alt yapılarının güçlendirilmesine yönelik yatırımlar artırılacak, teknopark alanlarının genişletilerek teknotransfer faaliyetleri ve üniversite adresli patent sayıları artırılacaktır.”
- “Üniversitenin Ar-Ge ekosistemindeki rolünü güçlendirmek”, “Araştırma altyapılarının, öncül araştırmalar yapan, nitelikli insan gücü istihdam eden ve özel sektörle işbirliği içinde çalışan bir yapıyla Ar-Ge ve yenilik ekosistemindeki etkinliğini artırmak”, “Ar-Ge personeli sayısı ve niteliği artırmak” ve “Özel sektörde araştırmacı insan gücünün sayısının ve niteliğinin artırılması” amacıyla “Üniversitemizde uluslararası nitelikli ve disiplinlerarası çalışma yapabilen araştırma potansiyeli yüksek akademik personel ve araştırmacı istihdamı artırılacaktır.”
- Üniversite öğrencilerinin işgücü piyasasına geçişlerinin sağlanmasını teminen başta ortak projeler olmak üzere üniversite-özel sektör işbirliklerinin yürütülmesi amacıyla;

“Üniversite birimlerinde gerçekleştirilen nitelikli ulusal, uluslararası ve kurumsal bilimsel araştırma projeleri, patent ve stratejik araştırma sayıları artırılabacaktır.”

- Mesleki eğitimin ve yüksek öğretimin iş dünyası ile entegre edilmesine yönelik; “Kamu-Üniversite-Sanayi iş birliğini güçlendirecek, çıktısı ekonomik değere dönüştürülebilir ve/veya Ar-Ge tabanlı girişimcilik projeleri sayısı artırılabacaktır.”
- Öğrencilerin buluş, patent ve faydalı model başvurusu yapmalarını teşvik etmek amacıyla “Üniversite bünyesinde kuluçka merkezleri açılıp girişimcilik eğitimleri verilerek üniversite içinden ve dışından girişimci sayısı artırılabacaktır.”
- “Toplum Yararına Programlar güncellenerek mesleki eğitim kurslarına ve girişimcilik eğitim programlarına ağırlık verilecektir.”
- Engellilerin işgücüne katılımı ve istihdamını artırmaya yönelik; “Engelliler, şehit yakınları, gaziler, yaşlılar, yoksullar ve rehabilitasyon hizmeti gereken kişilere yönelik program sayısı artırılabacaktır.”
- Bireylerin yaşam kalitesinin yükseltilmesi, ekonomik ve sosyal hayata aktif ve sağlıklı bir şekilde katılımlarının temin edilebilmesi için “Sağlık hizmetleri kalitesinin geliştirilmesi ve spor faaliyetleri etkinlikleri artırılabacaktır.”
- “Mezunların kariyer süreçlerinin takibi ve mezun-üniversite işbirliğinin güçlendirilmesi için Mezun Bilgi Sistemi geliştirilecektir.”
- Küresel rekabet gücü olan, kalite odaklı ve dinamik bir yapıya kavuşmak amacıyla; “Ulusal ve uluslararası etkinliklere katılım sağlanarak üniversite, basılı ve görsel materyaller ile tanıtılacak, öğrenci, mezun, akademik personel, idari personel ile iletişimi sağlayacak sosyal medya hesapları dâhil olmak üzere yazılım, yazılım güncelleme ve donanım için yatırımlar artırılabacaktır, fiziki altyapının oluşturulması için master planı hazırlanarak yenileme, bakım-onarım harcamaları için ek bütçe ayrılacaktır.”

- “Akademik ve idari personelin kurumsallaşmaya katkısının artırılması amacıyla hizmet içi eğitim ve etkinlik sayısı artırılabacaktır.”
- “İç kontrol sistemleri ve iç denetim uygulamalarının etkinliğini” ve “Kamu idarelerinde strateji geliştirme birimlerinin kapasitesini güçlendirmek” ve “Üst politika belgeleri ile kurumsal stratejik planlar daha etkin bir biçimde izlenerek bu belgelerin uygulanma ve birbirlerini yönlendirme düzeyini artırmak” üzere “Kurumsal yönetim süreçlerinin etkinliği artırılarak idari süreçlerin iyileştirme döngüleri desteklenecek ve kalite güvence sistemi güçlendirilecektir.”

## 2.2. AMAÇ VE HEDEFLER

### 2.2.1. Misyon

**Topluma liderlik yapabilecek, milli, manevi, kültürel ve insani değerlere saygılı bireyler yetiştirmek; öncü araştırmalarla bilgiyi üreterek, paylaşarak ve hayata dönüştürerek toplumun yaşam boyu eğitim ve gelişim sürecine katkıda bulunmaktır.**

### 2.2.2. Vizyon

**Disiplinler arası ve nitelikli araştırmaları, girişimciliği, üst düzey eğitimi, topluma hizmeti ile ulusal ve uluslararası düzeyde saygın ve öncü bir üniversite.**

### 2.2.3. Stratejik Amaç ve Hedefler

Üniversitemiz 2019-2023 Stratejik Planı'nda genel olarak beş adet stratejik amaç ve bu amaçlara ulaşabilmek için on dokuz hedef belirlenmiştir.

**Stratejik Amaç 1:** Eğitim-öğretim kalitesini artırmak, uluslararasılaşmayı ve akreditasyonu yaygınlaştırmak.



**Stratejik Hedef 1.1:** Stratejik plan dönemi içerisinde, öğretim üyesi başına düşen öğrenci sayısı en az %15 azaltılarak öğrencilerin laboratuvar ve sosyal kullanımları ile güncel teknoloji kullanımlarının artırılması.

**Stratejik Hedef 1.2:** Uluslararası öğrencilerin tercih ettiği üniversiteler sıralamasında ülkemizdeki ilk beş üniversite, uluslararası üniversiteler sıralamalarında ilk beş yüz üniversite arasında yer alınması.

**Stratejik Hedef 1.3:** Üniversitedeki akredite edilmiş programların oranının en az %20 artırılması.

**Stratejik Hedef 1.4:** Disiplinlerarası alanlar ile çift ana dal-yan dal program sayılarının en az %10 artırılması.

**Stratejik Hedef 1.5:** “Araştırmacı öğrenci” kavramının geliştirilerek bu kapsamdaki öğrencilerin araştırma projelerine katılımının %15 düzeyinde artırılması.

**Stratejik Amaç 2:** Araştırma Üniversitesi vizyonunu güçlendirecek nitelikli ve katma değerli yüksek araştırma-geliştirme çalışmaları yürütmek.

**Stratejik Hedef 2.1:** Ülkemizin bilim stratejileriyle uyumlu ve uluslararası rekabete açık araştırma geliştirme çalışmaları için laboratuvar ve araştırma merkezlerinin fiziki alt yapılarının güçlendirilmesine yönelik yatırımların en az %15 oranında artırılması.

**Stratejik Hedef 2.2:** Üniversitemizde uluslararası nitelikli ve disiplinlerarası çalışma yapabilen araştırma potansiyeli yüksek akademik personel ve araştırmacı istihdamının en az %10 oranında artırılması.

**Stratejik Hedef 2.3:** Üniversite birimlerinde gerçekleştirilen nitelikli ulusal, uluslararası ve kurumsal bilimsel araştırma projeleri, patent ve stratejik araştırma sayılarının en az %15 oranında artırılması.

**Stratejik Hedef 2.4:** Uluslararası ve ulusal indeksli bilimsel yayın organlarında (kitap, dergi, audio/video vb.) yer alan Gazi Üniversitesi adresli nitelikli yayın ve atıf sayılarının en az %20 oranında artırılması.

**Stratejik Amaç 3:** Girişimcilik faaliyetlerini teşvik etmek ve yaygınlaştırmak.

**Stratejik Hedef 3.1:** Kamu-Üniversite-Sanayi iş birliğini güçlendirecek, çıktısı ekonomik değere dönüştürülebilir ve/veya Ar-Ge tabanlı girişimcilik projeleri sayısının en az %20 oranında artırılması.

**Stratejik Hedef 3.2:** Teknopark alanlarının genişletilerek teknotransfer faaliyetleri ve üniversite adresli patent sayılarının en az %10 oranında artırılması.

**Stratejik Hedef 3.3:** Üniversite bünyesinde kuluçka merkezlerinin açılıp girişimcilik eğitimleri verilerek üniversite içinden ve dışından girişimci sayısının en az %20 oranında artırılması.

**Stratejik Amaç 4:** Sosyal sorumluluk bilincini ve hizmet kalitesini artırarak topluma katkı sağlamak. Ulusal ve uluslararası normlar çerçevesinde kurumsallaşmayı güçlendirmek.

**Stratejik Hedef 4.1:** Farkındalık oluşturacak toplumsal etkinlik sayısının en az %15 oranında artırılması.

**Stratejik Hedef 4.2:** Engelliler, şehit yakınları, gaziler, yaşlılar, yoksullar ve rehabilitasyon hizmeti gereken kişilere yönelik program sayısının en az %10 oranında artırılması.

**Stratejik Hedef 4.3:** Sağlık hizmetleri kalitesinin geliştirilmesi ve spor faaliyetleri etkinliklerinin en az %20 oranında artırılması.

**Stratejik Amaç 5:** Ulusal ve uluslararası normlar çerçevesinde kurumsallaşmayı güçlendirmek.

**Stratejik Hedef 5.1:** Mezun/öğrencilerin kurumsal aidiyet duygusunu güçlendirecek etkinlik sayısının en az %20 oranında artırılması.

**Stratejik Hedef 5.2:** Kurumsallaşmayı güçlendirecek bilgi teknolojileri ve fiziki altyapıyı güçlendirmeye yönelik bütçenin %10 oranında artırılması.

**Stratejik Hedef 5.3:** Akademisyen ve idari personelin kurumsallaşmaya katkısının artırılması amacıyla hizmet içi eğitim ve etkinlik sayısının %15 oranında artırılması.

**Stratejik Hedef 5.4:** Kurumsal yönetim süreçlerinin etkinliğinin artırılarak, idari süreçlerin iyileştirme döngülerinin desteklenmesi ve kalite güvence sisteminin güçlendirilmesi.

**Tablo 8 Alt Program Hedefleri ve Stratejik Plan İlişkisi**

ALT PROGRAM HEDEFLERİ VE STRATEJİK PLAN İLİŞKİSİ

PROGRAM ADI	ALT PROGRAM ADI	ALT PROGRAM HEDEFLERİ	İLİŞKİLİ OLDUĞU STRATEJİK AMAÇ
HAYAT BOYU ÖĞRENME	YÜKSEKÖĞRETİM KURUMLARI SÜREKLİ EĞİTİM FAALİYETLERİ	Toplumun tüm kesimlerine ihtiyaç duyduğu alanlarda eğitimler verilmesi, kamu kurum ve kuruluşları, özel sektör ve uluslararası kuruluşlarla işbirliğinin gelişmesine katkıda bulunulması	Ulusal ve uluslararası normlar çerçevesinde kurumsallaşmayı güçlendirmek.
TEDAVİ EDİCİ SAĞLIK	TEDAVİ EDİCİ SAĞLIK	Tedavi edici sağlık hizmetinin erişilebilir ve etkili olarak sunulmasının sağlanması	Sosyal sorumluluk bilincini ve hizmet kalitesini artırarak topluma katkı sağlamak.
ARAŞTIRMA, GELİŞTİRME VE YENİLİK	YÜKSEKÖĞRETİMDE BİLİMSEL ARAŞTIRMA VE GELİŞTİRME	Yükseköğretim kurumlarında inovasyon amaçlı bilimsel çalışmaların artırılması	Araştırma Üniversitesi vizyonunu güçlendirecek nitelikli ve katma değeri yüksek araştırma-geliştirme çalışmaları yürütmek.
	ARAŞTIRMA ALTYAPILARI	Ülkemizin bilgi birikiminin artırılmasına ve teknolojik gelişimine katkıda bulunmak üzere yükseköğretim kurumlarında araştırma altyapılarının kurulması ve kapasitelerinin güçlendirilmesi	Araştırma Üniversitesi vizyonunu güçlendirecek nitelikli ve katma değeri yüksek araştırma-geliştirme çalışmaları yürütmek.
YÜKSEKÖĞRETİM HİZMETLERİ	ÖN LİSANS EĞİTİMİ, LİSANS EĞİTİMİ VE LİSANSÜSTÜ EĞİTİM	Mesleki yeterlilik sahibi ve gelişime açık mezunlar yetiştirilmesi	Eğitim-öğretim kalitesini artırmak, uluslararasılaşmayı ve akreditasyonu yaygınlaştırmak
	ÖĞRETİM ELEMANLARININ MESLEKİ GELİŞİMİ	Alanında yetkin, araştırmacı, bilgi üreten ve aktaran akademisyenler yetiştirilmesi	Araştırma Üniversitesi vizyonunu güçlendirecek nitelikli ve katma değeri yüksek araştırma-geliştirme çalışmaları yürütmek.
	YÜKSEKÖĞRETİMDE ÖĞRENCİ YAŞAMI	Yükseköğretim öğrencilerine sunulan beslenme ve barınma hizmetlerinin kalitesinin artırılması; öğrencilerin kişisel ve sosyal gelişimi desteklenerek yaşam kalitesinin yükseltilmesi	Ulusal ve uluslararası normlar çerçevesinde kurumsallaşmayı güçlendirmek.

## 2.3. PERFORMANS HEDEF VE GÖSTERGELERİ İLE FAALİYETLER

### 2.3.1. İdare Performans Bilgisi

#### 2.3.1.1. Araştırma, Geliştirme ve Yenilik

**Program Adı:** ARAŞTIRMA, GELİŞTİRME VE YENİLİK  
**Programın Amacı:** Türkiye'nin Bilimsel ve Teknolojik Ekosistemine Katkı Sağlanması  
**Programın Kapsamı:** Ar-Ge ve Yenilik Faaliyetleri ile Türkiye'nin Bilimsel ve Teknolojik Ekosistemi ve Sosyoekonomik Gelişimine Katkı Sağlama

#### Anahtar Göstergeler

- 1- Ar-ge harcamasının GSYH'ye oranı
- 2- Küresel inovasyon endeksi
- 3- Tam zamanlı eşdeğer araştırmacı sayısı
- 4- Türkiye kaynaklı bilimsel yayın sayısı

**Alt Program Adı:** YÜKSEKÖĞRETİMDE BİLİMSEL ARAŞTIRMA VE GELİŞTİRME  
**Alt Programın Kapsamı:** Üniversitemiz, YÖK tarafından Araştırma Üniversitesi olarak seçilmesiyle birlikte lisans eğitimi ve bu eğitimin akreditasyonunun yanında toplumsal ihtiyaçları ve ülkenin öncelikli alanlarını tespit ederek araştırma alanlarını geliştirmiş ve araştırma alanındaki politikalarını çeşitlendirmiştir. Üniversitemizde, araştırma ve geliştirme faaliyetlerinin geliştirilmesi için akademik birimler ve araştırma uygulama merkezlerinde bulunan laboratuvar ve atölye gibi fiziki alt yapının yanı sıra kurum içi ve dışı destekli projelerle mali kaynaklar sağlanmaktadır. Üniversitemiz akademik personeli tarafından yürütülen araştırma çalışmalarına farklı kaynaklardan destek sağlanarak devam edilmektedir. Üniversitemizin sağladığı altyapı, BAP, TÜBİTAK, SAN-TEZ, TAGEM, Kalkınma Bakanlığı (mülga), Kalkınma Ajansı ve AB Projeleri destekleriyle planlanmakta ve yürütülmektedir. 2019-2023 Stratejik Plan döneminde Üniversitemizde laboratuvar ve araştırma merkezlerinin fiziki alt yapılarının güçlendirilmesine yönelik yatırımların, nitelikli ve disiplinlerarası çalışma yapabilen araştırma potansiyeli yüksek akademik personel ve araştırmacı istihdamı ile uluslararası ve ulusal indeksli bilimsel yayın organlarında (kitap, dergi, audio/video vb.) yer alan Gazi Üniversitesi adresli nitelikli yayın ve atıf sayılarının artırılması hedeflenmektedir.

**Alt Program Hedefi:** Yükseköğretim kurumlarında inovasyon amaçlı bilimsel çalışmaların artırılması  
**Performans Göstergeleri**

Performans Göstergesi	Ölçü Birimi	2018	2019 Planlanan	2019 YS Gerç. Tahmini	2020 Hedef	2021 Tahmin	2022 Tahmin
1- Ar-ge'ye harcanan bütçenin toplam bütçeye oranı	Oran	0,05	0,05	0,05	0,06	0,06	0,07

**Göstergeye İlişkin Açıklama:** Toplam Proje Harcamalarının Toplam Bütçeye oranıdır.

**Hesaplama Yöntemi:** Toplam Ar-Ge Harcaması/Toplam Bütçe+ Döner Sermaye Bütçesi

**Verinin Kaynağı:** SGDB ve Ar-Ge Kurum Koordinatörlüğü (HYS üzerinden alınan geçici mizandan alınan harcamalar, Ar-Ge harcamaları)

Performans Göstergesi	Ölçü Birimi	2018	2019 Planlanan	2019 YS Gerç. Tahmini	2020 Hedef	2021 Tahmin	2022 Tahmin
2- Ar-ge sonucu ortaya çıkan ürünlere ilişkin alınan patent sayısı	Sayı	14	10	10	11	12	13

**Göstergeye İlişkin Açıklama:** Teknoloji Transfer Merkezi/Teknoloji Transfer Ofisi aracılığıyla alınan patent sayısıdır.

**Hesaplama Yöntemi:** Teknoloji Transfer Merkezi/Teknoloji Transfer Ofisi tarafından veri temin edilmektedir.

**Verinin Kaynağı:** Teknoloji Transfer Merkezi/Teknoloji Transfer Ofisi

Performans Göstergesi	Ölçü Birimi	2018	2019 Planlanan	2019 YS Gerç. Tahmini	2020 Hedef	2021 Tahmin	2022 Tahmin
3- Ar-ge sonucu ticarileştirilen ürün sayısı	Sayı	2	2	2	3	4	5

**Göstergeye İlişkin Açıklama:** Araştırma Geliştirme Kurum Koordinatörlüğü'nden alınan ticarileştirilen ürün sayısı.

**Hesaplama Yöntemi:** Veri, Araştırma Geliştirme Kurum Koordinatörlüğü tarafından temin edilmektedir.

**Verinin Kaynağı:** Araştırma Geliştirme Kurum Koordinatörlüğü

Performans Göstergesi	Ölçü Birimi	2018	2019 Planlanan	2019 YS Gerç. Tahmini	2020 Hedef	2021 Tahmin	2022 Tahmin
4- Araştırma merkezleri gelir miktarı	TL	401.952.097	405.167.714	405.167.714	409.219.391	413.311.585	417.444.701

**Göstergeye İlişkin Açıklama:** Döner Sermaye İşletme Müdürlüğü'nden alınan Üniversitemiz Araştırma Merkezlerinin geliridir.

**Hesaplama Yöntemi:** Araştırma Merkezlerinin gelirleri, ilgili muhasebe raporları aracılığıyla temin edilmektedir.

**Verinin Kaynağı:** Döner Sermaye İşletme Müdürlüğü

Performans Göstergesi	Ölçü Birimi	2018	2019 Planlanan	2019 YS Gerç. Tahmini	2020 Hedef	2021 Tahmin	2022 Tahmin
5- Araştırma merkezlerinin sanayi ile yaptığı proje sayısı	Sayı	20	21	21	21	22	23

**Göstergeye İlişkin Açıklama:** Ar-Ge Kurum Koordinatörlüğü tarafından verilen üniversite sanayi işbirliğinde yapılan Ar-Ge ve yenilik proje sayısı

**Hesaplama Yöntemi:** Veri, Araştırma Geliştirme Kurum Koordinatörlüğü tarafından temin edilmektedir.

**Verinin Kaynağı:** Ar-Ge Kurum Koordinatörlüğü

Performans Göstergesi	Ölçü Birimi	2018	2019 Planlanan	2019 YS Gerç. Tahmini	2020 Hedef	2021 Tahmin	2022 Tahmin
6- BAP kapsamında desteklenen araştırma projeleri sayısı	Sayı	339	355	355	370	385	400

**Göstergeye İlişkin Açıklama:** Ar-Ge Kurum Koordinatörlüğü'nden alınan BAP proje sayısı.

**Hesaplama Yöntemi:** Ar-Ge Kurum Koordinatörlüğü'nden alınan BAP proje sayısıdır.

**Verinin Kaynağı:** Ar-Ge Kurum Koordinatörlüğü

Performans Göstergesi	Ölçü Birimi	2018	2019 Planlanan	2019 YS Gerç. Tahmini	2020 Hedef	2021 Tahmin	2022 Tahmin
7- Öğretim elemanı başına düşen ar-ge proje sayısı	Sayı	0,15	0,16	0,16	0,16	0,16	0,17

**Göstergeye İlişkin Açıklama:** Ar-Ge Kurum Koordinatörlüğü'nden alınan proje sayısının öğretim elemanı sayısına oranıdır.

**Hesaplama Yöntemi:** Toplam Ar-Ge Proje Sayısı/Öğretim Elemanı Sayısı

**Verinin Kaynağı:** Ar-Ge Kurum Koordinatörlüğü

Performans Göstergesi	Ölçü Birimi	2018	2019 Planlanan	2019 YS Gerç. Tahmini	2020 Hedef	2021 Tahmin	2022 Tahmin
8- Patent, faydalı model ve endüstriyel tasarım başvuru sayısı	Sayı	8	8	8	9	10	11

**Göstergeye İlişkin Açıklama:** Ar-Ge çalışmaları sonucunda ortaya çıkan buluşlar için Türk Patent ve Marka Kurumu nezdinde 2 olmak üzere toplam 8 adet ulusal patent başvurusu dosyalanmıştır.

**Hesaplama Yöntemi:** Gazi Üni. öğretim elemanlarının hak sahibi olduğu patent/faydalı model ve endüstriyel tasarım sayısıdır.

**Verinin Kaynağı:** TTM ve TTO

Performans Göstergesi	Ölçü Birimi	2018	2019 Planlanan	2019 YS Gerç. Tahmini	2020 Hedef	2021 Tahmin	2022 Tahmin
9- Ulusal ve uluslararası kuruluşlar tarafından desteklenen ar-ge projesi sayısı	Sayı	458	480	480	504	529	555

**Göstergeye İlişkin Açıklama:** Ar-Ge Kurum Koordinatörlüğü'nden alınan proje sayısıdır.

**Hesaplama Yöntemi:** Veri, Ar-Ge Kurum Koordinatörlüğünden temin edilmektedir.

**Verinin Kaynağı:** Ar-Ge Kurum Koordinatörlüğü

Performans Göstergesi	Ölçü Birimi	2018	2019 Planlanan	2019 YS Gerç. Tahmini	2020 Hedef	2021 Tahmin	2022 Tahmin
10- Uluslararası endekslerde yer alan bilimsel yayın sayısı	Sayı	1.079	1.165	1.166	1.258	1.358	1.466

**Göstergeye İlişkin Açıklama:** Web Of Science veri tabanından üniversitemiz adresli tam makale sayısıdır.

**Hesaplama Yöntemi:** Web Of Science veri tabanında yer alan Gazi Üniversitesi adresli tam makale/derleme sayısıdır.

**Verinin Kaynağı:** Web Of Science

#### Alt Program Kapsamında Yürütülecek Faaliyet Maliyetleri

Faaliyetler	2019 Bütçe	2019 Harcama	2020 Bütçe	2021 Tahmin	2022 Tahmin
<b>Yükseköğretim Kurumlarının Bilimsel Araştırma Projeleri</b>	<b>44.259.000</b>	<b>27.387.573</b>	<b>53.815.000</b>	<b>58.252.000</b>	<b>63.034.000</b>
Bütçe İçi	11.259.000	0	11.640.000	11.980.000	12.254.000
Bütçe Dışı	33.000.000	27.387.573	42.175.000	46.272.000	50.780.000
<b>T O P L A M</b>	<b>44.259.000</b>	<b>27.402.121</b>	<b>53.815.000</b>	<b>58.252.000</b>	<b>63.034.000</b>
Bütçe İçi	11.259.000	0	11.640.000	11.980.000	12.254.000
Bütçe Dışı	33.000.000	27.402.121	42.175.000	46.272.000	50.780.000

#### Faaliyetlere İlişkin Açıklamalar:

Yükseköğretim Kurumları  
Temel Araştırma Hizmetleri

Akademik personelin proje ve patent vb. konularında bilgilendirilmesine ve proje sayısı/tutarının artırılmasına yönelik çalışmalar yapılacaktır.

Yükseköğretim Kurumlarının Bilimsel Araştırma Projeleri	Yükseköğretim Kurumları Bilimsel Araştırma hakkında yönetmelik ve Gazi Üniversitesi Bilimsel Araştırma Projeleri Hazırlama ve Değerlendirme Yönergesi. Üniversite içi ve dışı kaynaklardan desteklenen araştırma projelerinin artırılmasını teşvik edilecektir.
---	---

<b>Alt Program Adı:</b>	ARAŞTIRMA ALTYAPILARI
<b>Alt Programın Kapsamı:</b>	Araştırma Altyapıları kapsamında Üniversitemizde 2019 Yılı Yatırım Programında yer alan Merkezi Araştırma Laboratuvarı, Fotonik Uygulama ve Araştırma Merkezi Altyapısının Geliştirilmesi ve Eklemeli İmalat Teknolojileri Araştırma Merkezi projeleri yürütülmektedir.

**Alt Program Hedefi:** Ülkemizin bilgi birikiminin artırılmasına ve teknolojik gelişimine katkıda bulunmak üzere yükseköğretim kurumlarında araştırma altyapılarının kurulması ve kapasitelerinin güçlendirilmesi

#### Performans Göstergeleri

Performans Göstergesi	Ölçü Birimi	2018	2019 Planlanan	2019 YS Gerç. Tahmini	2020 Hedef	2021 Tahmin	2022 Tahmin
1- Araştırma altyapısı projesi tamamlanma oranı	Oran	0,42	0,42	0,42	0,45	0,5	0,6

**Göstergeye İlişkin Açıklama:** Fotonik Uygulama ve Araştırma Merkezi, Eklemeli İmalat Teknolojileri Uygulama ve Araştırma Merkezi, Merkezi Araştırma Laboratuvarı projelerin harcama ve ödeneklerin oranlamasıdır.

**Hesaplama Yöntemi:** Yıl içinde proje harcamaları/Yıl içi proje ödeneği

**Verinin Kaynağı:** Ar-Ge Kurum Koordinatörlüğü

#### Alt Program Kapsamında Yürütülecek Faaliyet Maliyetleri

Faaliyetler	2019 Bütçe	2019 Harcama	2020 Bütçe	2021 Tahmin	2022 Tahmin
<b>Yükseköğretim Kurumları Araştırma Altyapısı Kurulması ve Geliştirilmesi</b>	<b>0</b>	<b>0</b>	<b>12.510.000</b>	<b>12.429.000</b>	<b>13.438.000</b>
Bütçe İçi	0	0	12.510.000	12.429.000	13.438.000
Bütçe Dışı	0	0	0	0	0
<b>T O P L A M</b>	<b>0</b>	<b>0</b>	<b>12.510.000</b>	<b>12.429.000</b>	<b>13.438.000</b>
Bütçe İçi	0	0	12.510.000	12.429.000	13.438.000
Bütçe Dışı	0	0	0	0	0

#### Faaliyetlere İlişkin Açıklamalar:

Yükseköğretim Kurumları Araştırma Altyapısı Kurulması ve Geliştirilmesi	Araştırma altyapısının geliştirilmesi kapsamında Merkezi Araştırma laboratuvarı, Fotonik Uygulama ve Araştırma Merkezi, Eklemeli İmalat Teknolojileri Uygulama ve Araştırma Merkezi projeleri yürütülmektedir.
---	--

**Tablo 9 Faaliyet Maliyetleri Tablosu 1**

<b>İdare Adı</b>	GAZİ ÜNİVERSİTESİ
<b>Program Adı</b>	ARAŞTIRMA, GELİŞTİRME VE YENİLİK
<b>Alt Program Adı</b>	YÜKSEKÖĞRETİMDE BİLİMSEL ARAŞTIRMA VE GELİŞTİRME
<b>Alt Program Hedefi</b>	Yükseköğretim kurumlarında inovasyon amaçlı bilimsel çalışmaların artırılması
<b>Faaliyet Adı</b>	Yükseköğretim Kurumlarının Bilimsel Araştırma Projeleri
<b>Açıklama</b>	Yükseköğretim Kurumları Bilimsel Araştırma hakkında yönetmelik ve Gazi Üniversitesi Bilimsel Araştırma Projeleri Hazırlama ve Değerlendirme Yönergesi. Üniversite içi ve dışı kaynaklardan desteklenen araştırma projelerinin artırılmasını teşvik edilecektir.

EKONOMİK KOD	2019 Bütçe	2019 Harcama	2020 Bütçe	2021 Tahmin	2022 Tahmin
Personel Giderleri					
Sosyal Güvenlik Kurumuna Devlet Primi Giderleri					
Mal ve Hizmet Alım Giderleri	4.359.000	0	4.740.000	5.080.000	5.354.000
Faiz Giderleri					
Cari Transferler					
Sermaye Giderleri	6.900.000	0	6.900.000	6.900.000	6.900.000
Sermaye Transferleri					
Borç Verme					
<b>BÜTÇE İÇİ TOPLAM KAYNAK</b>	<b>11.259.000</b>	<b>0</b>	<b>11.640.000</b>	<b>11.980.000</b>	<b>12.254.000</b>
Döner Sermaye					
Özel Hesap					
Diğer Bütçe Dışı Kaynak	33.000.000	27.402.121	42.175.000	46.272.000	50.780.000
<b>BÜTÇE DIŞI TOPLAM KAYNAK</b>	<b>33.000.000</b>	<b>27.402.121</b>	<b>42.175.000</b>	<b>46.272.000</b>	<b>50.780.000</b>
<b>FAALİYET MALİYETİ TOPLAMI</b>	<b>44.259.000</b>	<b>27.402.121</b>	<b>53.815.000</b>	<b>58.252.000</b>	<b>63.034.000</b>

**Tablo 10 Faaliyet Maliyetleri Tablosu 2**

<b>İdare Adı</b>	GAZİ ÜNİVERSİTESİ
<b>Program Adı</b>	ARAŞTIRMA, GELİŞTİRME VE YENİLİK
<b>Alt Program Adı</b>	ARAŞTIRMA ALTYAPILARI
<b>Alt Program Hedefi</b>	Ülkemizin bilgi birikiminin artırılmasına ve teknolojik gelişimine katkıda bulunmak üzere yükseköğretim kurumlarında araştırma altyapılarının kurulması ve kapasitelerinin güçlendirilmesi
<b>Faaliyet Adı</b>	Yükseköğretim Kurumları Araştırma Altyapısı Kurulması ve Geliştirilmesi
<b>Açıklama</b>	Araştırma altyapısının geliştirilmesi kapsamında Merkezi Araştırma laboratuvarı, Fotonik Uygulama ve Araştırma Merkezi, Eklemeli İmalat Teknolojileri Uygulama ve Araştırma Merkezi projeleri yürütülmektedir.

EKONOMİK KOD	2019 Bütçe	2019 Harcama	2020 Bütçe	2021 Tahmin	2022 Tahmin
Personel Giderleri					
Sosyal Güvenlik Kurumuna Devlet Primi Giderleri					
Mal ve Hizmet Alım Giderleri					
Faiz Giderleri					
Cari Transferler					
Sermaye Giderleri	12.510.000	0	12.510.000	12.429.000	13.438.000
Sermaye Transferleri					
Borç Verme					
<b>BÜTÇE İÇİ TOPLAM KAYNAK</b>	<b>12.510.000</b>	<b>0</b>	<b>12.510.000</b>	<b>12.429.000</b>	<b>13.438.000</b>
Döner Sermaye					
Özel Hesap					
Diğer Bütçe Dışı Kaynak					
<b>BÜTÇE DIŞI TOPLAM KAYNAK</b>					
<b>FAALİYET MALİYETİ TOPLAMI</b>	<b>12.510.000</b>	<b>0</b>	<b>12.510.000</b>	<b>12.429.000</b>	<b>13.438.000</b>



### 2.3.1.2 Hayat Boyu Öğrenme

<b>Program Adı:</b>	Hayat Boyu Öğrenme
<b>Programın Amacı:</b>	Hayat Boyu Öğrenme Programlarına Yönelik Nitelik ve Erişimin Artırılması
<b>Programın Kapsamı:</b>	Hayat boyu öğrenme: bireysel, toplumsal ve istihdam ile ilgili bir yaklaşımla bireyin bilgi, beceri ve yetkinliklerini geliştirmek amacıyla örgün eğitimin dışında hayatı boyunca katıldığı her türlü öğrenme etkinlikleri olarak kabul edilmekte olup bu kapsamda halk eğitimi merkezleri tarafından okuma-yazma, genel ve mesleki-teknik yaygın eğitim kursları düzenlenmekte; Örgün eğitim çağı dışında olan vatandaşlarımızın eğitim seviyelerini yükseltmek amacıyla açık ortaokul ve açık lise eğitim öğretim faaliyetleri sunulmakta; Ayrıca ülkemizde geçici koruma altında bulunan bireylerin eğitim sistemimize entegrasyonlarını sağlamak amacıyla öncelikle Türkçe olmak üzere eğitim öğretim faaliyetleri sürdürülmektedir.

#### Anahtar Göstergeler

1- Hayat boyu öğrenmeye katılım oranı

<b>Alt Program Adı:</b>	YÜKSEKÖĞRETİM KURUMLARI SÜREKLİ EĞİTİM FAALİYETLERİ
<b>Alt Programın Kapsamı:</b>	Üniversitemizde Sürekli Eğitim Uygulama ve Araştırma Merkezi ve Türkçe Öğrenim Araştırma ve Uygulama Merkezi faaliyet göstermektedir. Üniversitemizde Engelliler, şehit yakınları, gaziler, yaşlılar ve yoksullar gibi dezavantajlı gruplara yönelik olarak etkinlikler düzenlenmektedir. Ayrıca, birçok alanda sosyal sorumluluk proje/etkinlikler yürütülmektedir. 2019-2023 Stratejik Plan Döneminde mezun/öğrencilerin kurumsal aidiyet duygusunun güçlendirilmesine yönelik etkinlikler düzenlenmesi, dezavantajlı gruplara yönelik olarak düzenlenen etkinlik ve projeler ile araştırma merkezlerimizce yürütülen eğitim programlarının artırılması ve sosyal sorumluluk projelerinin yürütülmesi hedeflenmektedir.

<b>Alt Program Hedefi:</b>	Toplumun tüm kesimlerine ihtiyaç duyduğu alanlarda eğitimler verilmesi, kamu kurum ve kuruluşları, özel sektör ve uluslararası kuruluşlarla işbirliğinin gelişmesine katkıda bulunulması
----------------------------	--

#### Performans Göstergeleri

Performans Göstergesi	Ölçü Birimi	2018	2019 Planlanan	2019 YS Gerç. Tahmini	2020 Hedef	2021 Tahmin	2022 Tahmin
1- Dezavantajlı gruplara yönelik sosyal entegrasyon ve kapsayıcılığa ilişkin yapılan faaliyet sayısı	Sayı	3	15	15	30	45	60

**Göstergeye İlişkin Açıklama:** Üniversitemiz birimlerinden alınan dezavantajlı gruplara yönelik etkinlik sayısıdır.

**Hesaplama Yöntemi:** Dezavantajlı gruplara yönelik düzenlenen etkinliklerin kayıt altına alınması.

**Verinin Kaynağı:** Üniversitemiz Birimleri

Performans Göstergesi	Ölçü Birimi	2018	2019 Planlanan	2019 YS Gerç. Tahmini	2020 Hedef	2021 Tahmin	2022 Tahmin
2- Eğitim programlarına başvuran kişi sayısı	Sayı	8.006	7.915	7.915	8.135	8.355	8.575

**Göstergeye İlişkin Açıklama:** BELTEK, GAZİSEM, TÖMER. Personel Daire Başkanlığı Hizmetiçi Eğitim sayısıdır.

**Hesaplama Yöntemi:** İlgili birimlerde kayıt altına alınan başvuru yapan kişi sayısının bildirilmesi.

**Verinin Kaynağı:** BELTEK, GAZİSEM, TÖMER. Personel Daire Başkanlığı

Performans Göstergesi	Ölçü Birimi	2018	2019 Planlanan	2019 YS Gerç. Tahmini	2020 Hedef	2021 Tahmin	2022 Tahmin
3- Mezunlara yönelik gerçekleştirilen faaliyet sayısı	Sayı	6	10	10	15	20	25

**Göstergeye İlişkin Açıklama:** Kariyer Planlama Uygulama ve Araştırma Merkezi tarafından bildirilen mezunlara yönelik yapılan etkinlik sayısıdır.

**Hesaplama Yöntemi:** Üniversitemiz tarafından mezunlara yönelik düzenlenen faaliyetlerin bildirilmesi.

**Verinin Kaynağı:** Kariyer Planlama Uygulama ve Araştırma Merkezi

Performans Göstergesi	Ölçü Birimi	2018	2019 Planlanan	2019 YS Gerç. Tahmini	2020 Hedef	2021 Tahmin	2022 Tahmin
4- Sürekli Eğitim Merkezi (SEM) ve Dil Merkezi (DİLMER) tarafından mesleki eğitime yönelik verilen sertifika sayısı	Sayı	921	780	780	800	820	840

**Göstergeye İlişkin Açıklama:** Sürekli Eğitim Merkezi ve TÖMER tarafından verilen eğitim sonrası sertifika sayısıdır.

**Hesaplama Yöntemi:** Veri, ilgili birimler tarafından kayıt altına alınmaktadır.

**Verinin Kaynağı:** Sürekli Eğitim Merkezi ve TÖMER

Performans Göstergesi	Ölçü Birimi	2018	2019 Planlanan	2019 YS Gerç. Tahmini	2020 Hedef	2021 Tahmin	2022 Tahmin
5- Tamamlanan sosyal sorumluluk projeleri sayısı	Sayı	161	180	180	205	230	255

**Göstergeye İlişkin Açıklama:** Basın Halk ve İlişkiler Müşavirliği ve Üniversitemiz Birimlerinden alınan sosyal sorumluluk projesi sayısıdır.

**Hesaplama Yöntemi:** Veri, ilgili birimler tarafından kayıt altına alınmaktadır.

**Verinin Kaynağı:** Basın Halk ve İlişkiler Müşavirliği ve Üniversitemiz Birimleri

Performans Göstergesi	Ölçü Birimi	2018	2019 Planlanan	2019 YS Gerç. Tahmini	2020 Hedef	2021 Tahmin	2022 Tahmin
6- Üniversitemizin çevrecilik alanlarında aldığı ödül sayısı	Sayı	1	1	1	1	1	1

**Göstergeye İlişkin Açıklama:** Basın Halkla İlişkiler Müşavirliği ve Üniversitemiz Birimleri'nden alınan verilerdir.

**Hesaplama Yöntemi:** Veri, ilgili birimler tarafından kayıt altına alınmaktadır.

**Verinin Kaynağı:** Basın Halkla İlişkiler Müşavirliği ve Üniversitemiz Birimleri

#### Alt Program Kapsamında Yürütülecek Faaliyet Maliyetleri

Faaliyetler	2019 Bütçe	2019 Harcama	2020 Bütçe	2021 Tahmin	2022 Tahmin
<b>Toplum Hizmetine Sunulan Eğitim Programları, Kurs ve Seminerler</b>	<b>3.500.000</b>	<b>344.040</b>	<b>750.000</b>	<b>800.000</b>	<b>840.000</b>
Bütçe İçi	0	0	0	0	0
Bütçe Dışı	3.500.000	344.040	750.000	800.000	840.000
<b>Yükseköğretim Kurumları Sosyal Sorumluluk Projeleri</b>	<b>0</b>	<b>0</b>	<b>100.000</b>	<b>150.000</b>	<b>200.000</b>
Bütçe İçi	0	0	0	0	0
Bütçe Dışı	0	0	100.000	150.000	200.000
<b>T O P L A M</b>	<b>3.500.000</b>	<b>344.040</b>	<b>850.000</b>	<b>950.000</b>	<b>1.040.000</b>
Bütçe İçi	0	0	0	0	0
Bütçe Dışı	3.500.000	344.040	850.000	950.000	1.040.000

**Faaliyetlere İlişkin Açıklamalar:**

Toplum Hizmetine Sunulan Eğitim Programları, Kurs ve Seminerler

Toplum ihtiyaçları takip edilerek buna yönelik farkındalık sağlayacak etkinlik düzenlenecektir.

Yükseköğretim Kurumları Sosyal Sorumluluk Projeleri

Sosyal sorumluluk proje/etkinlikler desteklenecektir.

**Tablo 11 Faaliyet Maliyetleri Tablosu 3**

<b>İdare Adı</b>	GAZİ ÜNİVERSİTESİ
<b>Program Adı</b>	HAYAT BOYU ÖĞRENME
<b>Alt Program Adı</b>	YÜKSEKÖĞRETİM KURUMLARI SÜREKLİ EĞİTİM FAALİYETLERİ
<b>Alt Program Hedefi</b>	Toplumun tüm kesimlerine ihtiyaç duyduğu alanlarda eğitimler verilmesi, kamu kurum ve kuruluşları, özel sektör ve uluslararası kuruluşlarla işbirliğinin gelişmesine katkıda bulunulması
<b>Faaliyet Adı</b>	Toplum Hizmetine Sunulan Eğitim Programları, Kurs ve Seminerler
<b>Açıklama</b>	Toplum ihtiyaçları takip edilerek buna yönelik farkındalık sağlayacak etkinlik düzenlenecektir.

EKONOMİK KOD	2019 Bütçe	2019 Harcama	2020 Bütçe	2021 Tahmin	2022 Tahmin
<i>Personel Giderleri</i>					
<i>Sosyal Güvenlik Kurumuna Devlet Primi Giderleri</i>					
<i>Mal ve Hizmet Alım Giderleri</i>					
<i>Faiz Giderleri</i>					
<i>Cari Transferler</i>					
<i>Sermaye Giderleri</i>					
<i>Sermaye Transferleri</i>					
<i>Borç Verme</i>					
<b>BÜTÇE İÇİ TOPLAM KAYNAK</b>					
<i>Döner Sermaye</i>	3.500.000	344.040	750.000	800.000	840.000
<i>Özel Hesap</i>					
<i>Diğer Bütçe Dışı Kaynak</i>					
<b>BÜTÇE DIŞI TOPLAM KAYNAK</b>	3.500.000	344.040	750.000	800.000	840.000
<b>FAALİYET MALİYETİ TOPLAMI</b>	3.500.000	344.040	750.000	800.000	840.000

**Tablo 12 Faaliyet Maliyetleri Tablosu 4**

<b>İdare Adı</b>	GAZİ ÜNİVERSİTESİ
<b>Program Adı</b>	HAYAT BOYU ÖĞRENME
<b>Alt Program Adı</b>	YÜKSEKÖĞRETİM KURUMLARI SÜREKLİ EĞİTİM FAALİYETLERİ
<b>Alt Program Hedefi</b>	Toplumun tüm kesimlerine ihtiyaç duyduğu alanlarda eğitimler verilmesi, kamu kurum ve kuruluşları, özel sektör ve uluslararası kuruluşlarla işbirliğinin gelişmesine katkıda bulunulması
<b>Faaliyet Adı</b>	Yükseköğretim Kurumları Sosyal Sorumluluk Projeleri
<b>Açıklama</b>	Sosyal sorumluluk proje/etkinlikler desteklenecektir.

EKONOMİK KOD	2019 Bütçe	2019 Harcama	2020 Bütçe	2021 Tahmin	2022 Tahmin
<i>Personel Giderleri</i>					
<i>Sosyal Güvenlik Kurumuna Devlet Primi Giderleri</i>					
<i>Mal ve Hizmet Alım Giderleri</i>					
<i>Faiz Giderleri</i>					
<i>Cari Transferler</i>					
<i>Sermaye Giderleri</i>					
<i>Sermaye Transferleri</i>					
<i>Borç Verme</i>					
<b>BÜTÇE İÇİ TOPLAM KAYNAK</b>					
<i>Döner Sermaye</i>	0	0	100.000	150.000	200.000
<i>Özel Hesap</i>					
<i>Diğer Bütçe Dışı Kaynak</i>					
<b>BÜTÇE DIŞI TOPLAM KAYNAK</b>	0	0	100.000	150.000	200.000
<b>FAALİYET MALİYETİ TOPLAMI</b>			100.000	150.000	200.000

### 2.3.1.3 Tedavi Edici Hizmetler

<b>Program Adı:</b>	Tedavi Edici Sağlık
<b>Programın Amacı:</b>	Tedavi Edici Sağlık Hizmetlerinin Yürütülmesi ve Sağlık Araştırma Faaliyetlerinin Geliştirilmesi
<b>Programın Kapsamı:</b>	<p>Sağlık tesislerinin her türlü koruyucu, teşhis, tedavi ve rehabilite edici sağlık hizmetlerinin yürütülmesinin sağlanması, faaliyetlerin izlenmesi ve değerlendirilmesi, iyi uygulama örneklerinin yaygınlaştırılması.</p> <p>Nitelikli sağlık personelinin ülke genelinde dengeli dağılımının sağlanması</p> <p>Sağlık alanında kullanılan bilişim sistemleri ve iletişim teknolojileri ile ilgili ülke çapında politika, strateji ve standartların belirlenmesi amacıyla çalışmalar yapılması, kişisel sağlık verileri ile ülke düzeyinde sağlık durumu ve sağlık hizmetlerine ilişkin veri ve bilgi akışını içeren her türden bilgi sistemleri ve projelerinin yapılması ve yaptırılması, sağlık bilişimi ve teknolojisi alanında çalışacak kamu ve özel hukuk tüzel kişileri ile gerçek kişilerin uyacakları kuralların belirlenmesi, uygulanması, gerektiğinde bunların yazılım ve ürünlerinin uygunluğuna karar verilmesi ve müelliflerinin yetkilendirilmesi</p> <p>Acil sağlık hizmetlerinin daha etkili ve kısa sürede sunulabilmesi amacıyla acil sağlık talebine yönelik cevaplama ve müdahale süreleri kısaltılarak kaynak etkinliği sağlanması. İlgili birimler arasındaki koordinasyon ve iş birliği güçlendirilerek, bu alanda vatandaş farkındalığının ve bilincinin artırılması için eğitimler düzenlenmesi</p>

#### Anahtar Göstergeler

- 1- Nitelikli yatak oranı
- 2- Yüz bin kişiye düşen hekim sayısı
- 3- Yüz bin kişiye düşen hemşire sayısı

<b>Alt Program Adı:</b>	TEDAVİ EDİCİ SAĞLIK
<b>Alt Programın Kapsamı:</b>	<p>Üniversitemiz Diş Hekimliği Fakültesi ile Sağlık Uygulama ve Araştırma Merkezi Gazi Hastanesi aracılığıyla sağlık hizmeti sunmaktadır.</p> <p>Diş Hekimliği Fakültesinde hastalara ağız diş sağlığı konusunda rutin tedavi hizmetlerinin verilmesinin yanısıra Sağlık Bakanlığı bünyesindeki kurumlardan sevk edilen hastalara da sağlık hizmeti verilmektedir. Ayrıca, Fakültemiz bölgemizde fiziksel ve mental engelli hastaların sedasyon ve genel anestezi altında tedavilerinin en fazla yapıldığı tedavi merkezlerinden biridir.</p> <p>ISO 9001 kalite güvence sistemi belgesi almaya hak kazanan ilk devlet üniversitesi hastanesi olan, Sağlık Uygulama ve Araştırma Merkezimiz (Gazi Hastanesi) halen TS EN ISO 9001: 2008 Kalite Yönetim Sistemi Standardı ile hizmet vermektedir. Gazi Hastanesi'nin servislerinin renovasyon çalışmaları sürdürülmekte, sağlık hizmetlerinin kalitesinin geliştirilmesi amacıyla PET-MR, robotik cerrahi, Gamma Knife gibi son teknoloji ürünü tıbbi cihazların temin edilmesine büyük önem gösterilmektedir.</p> <p>2019-2023 Stratejik Plan döneminde Acil Servis ve Onkoloji Hastanesi inşaatının sürdürülmesi, tedavi hizmetlerinde hasta memnuniyet düzeyinin artırılması ve hastanemizin bilişim ve teknolojik altyapısının güçlendirilmesi hedeflenmektedir.</p>

**Alt Program Hedefi:** Tedavi edici sağlık hizmetinin erişilebilir ve etkili olarak sunulmasının sağlanması

**Performans Göstergeleri**

Performans Göstergesi	Ölçü Birimi	2018	2019 Planlanan	2019 YS Gerç. Tahmini	2020 Hedef	2021 Tahmin	2022 Tahmin
1- Ameliyat sayısı	Sayı	56.838	59.000	59.000	61.360	63.814	66.366

**Göstergeye İlişkin Açıklama:** Gazi Üniversitesi Sağlık Araştırma ve Uygulama Merkezi (Hastane) ve Dış Hekimliği Fakültesi'nden alınan verilerdir.

**Hesaplama Yöntemi:** Veri, ilgili birimler tarafından kayıt altına alınmaktadır.

**Verinin Kaynağı:** Gazi Üniversitesi Sağlık Araştırma ve Uygulama Merkezi (Hastane) ve Dış Hekimliği Fakültesi

Performans Göstergesi	Ölçü Birimi	2018	2019 Planlanan	2019 YS Gerç. Tahmini	2020 Hedef	2021 Tahmin	2022 Tahmin
2- Üniversite hastaneleri nitelikli yatak oranı	Oran	0,57	0,53	0,53	0,55	0,56	0,56

**Göstergeye İlişkin Açıklama:** Gazi Üniversitesi Sağlık Araştırma ve Uygulama Merkezi'nden (Hastane) alınan verilere göre nitelikli yatak sayısı toplam yatak sayısına oranlanarak bulunmuştur.

**Hesaplama Yöntemi:** Nitelikli yatak sayısı/toplam yatak sayısı

**Verinin Kaynağı:** Gazi Üniversitesi Sağlık Araştırma ve Uygulama Merkezi (Hastane)

Performans Göstergesi	Ölçü Birimi	2018	2019 Planlanan	2019 YS Gerç. Tahmini	2020 Hedef	2021 Tahmin	2022 Tahmin
3- Üniversite hastaneleri yatak doluluk oranı	Oran	83,61	84,44	84,44	85,28	86,13	86,99

**Göstergeye İlişkin Açıklama:** Gazi Üniversitesi Sağlık Araştırma ve Uygulama Merkezi'nin (Hastane) otomasyon sisteminden alınmış veridir.

**Hesaplama Yöntemi:** Yatılan Gün sayısı x 100/ (Yatak Sayısı x 365)

**Verinin Kaynağı:** Gazi Üniversitesi Sağlık Araştırma ve Uygulama Merkezi (Hastane)

Performans Göstergesi	Ölçü Birimi	2018	2019 Planlanan	2019 YS Gerç. Tahmini	2020 Hedef	2021 Tahmin	2022 Tahmin
4- Yatan hasta sayısı	Sayı	51.754	53.306	53.306	54.905	56.552	58.248

**Göstergeye İlişkin Açıklama:** Gazi Üniversitesi Sağlık Araştırma ve Uygulama Merkezi'nden (Hastane) alınan veridir.

**Hesaplama Yöntemi:** Veri, ilgili birim tarafından kayıt altına alınmaktadır.

**Verinin Kaynağı:** Gazi Üniversitesi Sağlık Araştırma ve Uygulama Merkezi (Hastane)

**Alt Program Kapsamında Yürütülecek Faaliyet Maliyetleri**

Faaliyetler	2019 Bütçe	2019 Harcama	2020 Bütçe	2021 Tahmin	2022 Tahmin
<b>Ağız ve Dış Sağlık Hizmetleri</b>	<b>493.000</b>	<b>493.000</b>	<b>536.000</b>	<b>575.000</b>	<b>606.000</b>
Bütçe İçi	493.000	493.000	536.000	575.000	606.000
Bütçe Dışı	0	0	0	0	0
<b>Üniversite Genel Hastane Hizmetleri</b>	<b>140.635.000</b>	<b>83.765.058</b>	<b>155.064.000</b>	<b>161.978.000</b>	<b>171.755.000</b>
Bütçe İçi	140.635.000	83.765.058	152.064.000	158.602.000	168.018.000
Bütçe Dışı	0	0	3.000.000	3.376.000	3.737.000
<b>T O P L A M</b>	<b>141.128.000</b>	<b>84.258.058</b>	<b>155.600.000</b>	<b>162.553.000</b>	<b>172.361.000</b>
Bütçe İçi	141.128.000	84.258.058	152.600.000	159.177.000	168.624.000
Bütçe Dışı	0	0	3.000.000	3.376.000	3.737.000

**Faaliyetlere İlişkin Açıklamalar:**

Ağız ve Diş Sağlığı Hizmetleri Diş Hekimliği Fakültesince sunulan hizmetler etkili ve kaliteli bir şekilde yürütülmeye devam edilecektir.

Sağlık Hizmeti Sunumunda  
İhtiyaç Duyulan Tıbbî Cihaz,  
Malzeme ve İlaç Alımı

Üniversite Genel Hastane  
Hizmetleri

Gazi Hastanesinin bilişim ve teknolojik altyapısının geliştirilmesi kapsamında yeni teknolojiye sahip cihazlar temin edilecek ve mevcut cihazların bakım ve onarımları yapılacaktır. Gazi Hastanesi servislerinin yenilenme çalışmaları sürdürülecektir. Ayrıca acil servis ve onkoloji hastanesinin yapımına devam edilecektir.

Üniversite İhtisas Hastanesi  
Hizmetleri

**Tablo 13 Faaliyet Maliyetleri Tablosu 5**

<b>İdare Adı</b>	GAZİ ÜNİVERSİTESİ
<b>Program Adı</b>	TEDAVİ EDİCİ SAĞLIK
<b>Alt Program Adı</b>	TEDAVİ EDİCİ SAĞLIK
<b>Alt Program Hedefi</b>	Tedavi edici sağlık hizmetinin erişilebilir ve etkili olarak sunulmasının sağlanması
<b>Faaliyet Adı</b>	Ağız ve Diş Sağlığı Hizmetleri
<b>Açıklama</b>	Diş Hekimliği Fakültesince sunulan hizmetler etkili ve kaliteli bir şekilde yürütülmeye devam edilecektir.

EKONOMİK KOD	2019 Bütçe	2019 Harcama	2020 Bütçe	2021 Tahmin	2022 Tahmin
<i>Personel Giderleri</i>					
<i>Sosyal Güvenlik Kurumuna Devlet Primi Giderleri</i>					
<i>Mal ve Hizmet Alım Giderleri</i>					
<i>Faiz Giderleri</i>					
<i>Cari Transferler</i>	493.000	493.000	536.000	575.000	606.000
<i>Sermaye Giderleri</i>					
<i>Sermaye Transferleri</i>					
<i>Borç Verme</i>					
<b>BÜTÇE İÇİ TOPLAM KAYNAK</b>	<b>493.000</b>	<b>493.000</b>	<b>536.000</b>	<b>575.000</b>	<b>606.000</b>
<i>Döner Sermaye</i>					
<i>Özel Hesap</i>					
<i>Diğer Bütçe Dışı Kaynak</i>					
<b>BÜTÇE DIŞI TOPLAM KAYNAK</b>					
<b>FAALİYET MALİYETİ TOPLAMI</b>	<b>493.000</b>	<b>493.000</b>	<b>536.000</b>	<b>575.000</b>	<b>606.000</b>

**Tablo 14 Faaliyet Maliyetleri Tablosu 6**

<b>İdare Adı</b>	GAZİ ÜNİVERSİTESİ
<b>Program Adı</b>	TEDAVİ EDİCİ SAĞLIK
<b>Alt Program Adı</b>	TEDAVİ EDİCİ SAĞLIK
<b>Alt Program Hedefi</b>	Tedavi edici sağlık hizmetinin erişilebilir ve etkili olarak sunulmasının sağlanması
<b>Faaliyet Adı</b>	Üniversite Genel Hastane Hizmetleri

**Açıklama** Gazi Hastanesinin bilişim ve teknolojik altyapısının geliştirilmesi kapsamında yeni teknolojiye sahip cihazlar temin edilecek ve mevcut cihazların bakım ve onarımları yapılacaktır. Gazi Hastanesi servislerinin yenilenme çalışmaları sürdürülecektir. Ayrıca

<b>EKONOMİK KOD</b>	<b>2019 Bütçe</b>	<b>2019 Harcama</b>	<b>2020 Bütçe</b>	<b>2021 Tahmin</b>	<b>2022 Tahmin</b>
<i>Personel Giderleri</i>	63.066.000	44.855.125	68.227.000	73.321.000	78.066.000
<i>Sosyal Güvenlik Kurumuna Devlet Primi Giderleri</i>	13.480.000	11.737.447	14.925.000	16.038.000	17.079.000
<i>Mal ve Hizmet Alım Giderleri</i>	795.000	595.021	864.000	926.000	975.000
<i>Faiz Giderleri</i>					
<i>Cari Transferler</i>	6.530.000	6.530.000	7.284.000	7.807.000	8.230.000
<i>Sermaye Giderleri</i>	56.764.000	20.047.465	60.764.000	60.510.000	63.668.000
<i>Sermaye Transferleri</i>					
<i>Borç Verme</i>					
<b>BÜTÇE İÇİ TOPLAM KAYNAK</b>	<b>140.635.000</b>	<b>83.765.058</b>	<b>152.064.000</b>	<b>158.602.000</b>	<b>168.018.000</b>
<i>Döner Sermaye</i>			3.000.000	3.376.000	3.737.000
<i>Özel Hesap</i>					
<i>Diğer Bütçe Dışı Kaynak</i>					
<b>BÜTÇE DIŞI TOPLAM KAYNAK</b>			<b>3.000.000</b>	<b>3.376.000</b>	<b>3.737.000</b>
<b>FAALİYET MALİYETİ TOPLAMI</b>	<b>140.635.000</b>	<b>83.765.058</b>	<b>155.064.000</b>	<b>161.978.000</b>	<b>171.755.000</b>

## 2.1.3.4 Yükseköğretim Hizmetleri

**Program Adı:** YÜKSEKÖĞRETİM HİZMETLERİ  
**Programın Amacı:** Uluslararası Standartlarda, Bilimsel Temelli Yükseköğretim Hizmeti Sunulması  
**Programın Kapsamı:**

### Anahtar Göstergeler

- 1- Yüksek öğretimde öğretim elemanı başına düşen öğrenci sayısı
- 2- Yükseköğretim kontenjan doluluk oranı
- 3- Yükseköğretim mezunlarının işgücüne katılım oranı
- 4- Yükseköğretimde okullaşma oranı

### Alt Program Adı:

### Alt Programın

### Kapsamı:

ÖN LİSANS EĞİTİMİ, LİSANS EĞİTİMİ VE LİSANSÜSTÜ EĞİTİM

Ülkemizin en köklü yükseköğretim kurumlarından biri olan Üniversitemiz bünyesinde 11 fakülte, 5 enstitü, 2 yüksekokul, 4 meslek yüksekokulu ve 36 uygulama ve araştırma merkezi faaliyet göstermektedir. Üniversitemizde eğitim, tıp, diş hekimliği, eczacılık, sağlık bilimleri, fen, mühendislik, mimarlık, teknoloji ve spor bilimleri gibi alanlarda öğrenime devam edilmektedir. Üniversitemizde örgün öğretim, tezsiz yüksek lisans, uzaktan eğitim ve uluslararası ortak eğitim programları yürütülmektedir.

Üniversitemiz eğitim politikasının temel amacı, “düşünme, algılama ve problem çözme yeteneği gelişmiş, demokratik değerleri ve milli kültürü özümsemiş, paylaşım ve iletişime açık, sanat ve estetik duyguları güçlü, özgüven ve sorumluluk duygusu ile girişimcilik ve yenilikçilik özelliklerine sahip, bilim ve teknoloji kullanımına ve üretimine yatkın, bilgi toplumunun gerektirdiği temel bilgi ve becerilerle donanmış, üretken ve mutlu bireyleri yetiştirmek” olarak belirlenmiştir.

Toplumun ve ekonominin ihtiyaçlarına duyarlı, paydaşlarıyla etkileşim içerisinde olan, ürettiği bilgiyi ürüne, teknolojiye ve hizmete dönüştüren, akademik, idari ve mali açıdan özerk üniversite modeli çerçevesinde küresel ölçekte rekabetçi bir sisteme ulaşılması hedeflenmektedir.

Üniversitemizde ulusal ve uluslararası literatür ile bilimsel ilerlemeye katkı amacıyla hem akademik personelin hemde öğrencilerin yayın yapmaları teşvik edilmektedir. Üniversitemiz adresli indeksli yayınların artması da sağlanmıştır.

Üniversitemiz 2019-2023 Stratejik Planı çerçevesinde disiplinler arası alanlar ile çift ana dal-yan dal program sayılarının artırılması, akreditasyon süreçlerinin yürütülmesi, eğitim- öğretim de bilişim teknolojileri kullanılarak öğrencilerin öğretim üyelerine ders dışı saatlerde de ulaşmasının sağlanması, üniversitemiz fiziki alt yapısının geliştirilmesi ve araştırmacı öğrenci kavramının geliştirilmesi planlanmaktadır.

**Alt Program Hedefi:** Mesleki yeterlilik sahibi ve gelişime açık mezunlar yetiştirilmesi

### Performans Göstergeleri

Performans Göstergesi	Ölçü Birimi	2018	2019 Planlanan	2019 YS Gerç. Tahmini	2020 Hedef	2021 Tahmin	2022 Tahmin
1- Doktora eğitimini tamamlayanların sayısı	Sayı	338	338	338	340	342	344

**Göstergeye İlişkin Açıklama:** İlgili yılda mezun olan doktora öğrencisi sayısıdır.

**Hesaplama Yöntemi:** Veri ilgili birim tarafından kayıt altına alınmaktadır.

**Verinin Kaynağı:** Öğrenci İşleri Daire Başkanlığı



Performans Göstergesi	Ölçü Birimi	2018	2019 Planlanan	2019 YS Gerç. Tahmini	2020 Hedef	2021 Tahmin	2022 Tahmin
2- Eğitim bilimleri kontenjan doluluk oranı	Oran	0,76	0,76	0,76	0,78	0,8	1,07

**Göstergeye İlişkin Açıklama:** Üniversitemize yerleşen Öğrenci sayılarının ilgili kontenjan sayısına oranlamasıdır.

**Hesaplama Yöntemi:** İlk Yerleştirme sayıları/Kontenjan  
**Verinin Kaynağı:** Öğrenci İşleri Daire Başkanlığı

Performans Göstergesi	Ölçü Birimi	2018	2019 Planlanan	2019 YS Gerç. Tahmini	2020 Hedef	2021 Tahmin	2022 Tahmin
3- Eğitimin program süresinde bitirilme oranı	Oran	0,43	0,61	0,61	0,87	1,25	1,8

**Göstergeye İlişkin Açıklama:**

**Hesaplama Yöntemi:** Girilen programın normal süresinde bitirilme oranı  
**Verinin Kaynağı:** Öğrenci İşleri Daire Başkanlığı

Performans Göstergesi	Ölçü Birimi	2018	2019 Planlanan	2019 YS Gerç. Tahmini	2020 Hedef	2021 Tahmin	2022 Tahmin
4- Fen bilimleri kontenjan doluluk oranı	Oran	0,83	0,83	0,83	0,85	0,85	0

**Göstergeye İlişkin Açıklama:** Üniversitemize yerleşen Öğrenci sayılarının ilgili kontenjan sayısına oranlamasıdır.

**Hesaplama Yöntemi:** İlk yerleştirme sayıları/Kontenjan  
**Verinin Kaynağı:** Öğrenci İşleri Daire Başkanlığı

Performans Göstergesi	Ölçü Birimi	2018	2019 Planlanan	2019 YS Gerç. Tahmini	2020 Hedef	2021 Tahmin	2022 Tahmin
5- Kütüphanede bulunan basılı ve elektronik kaynak sayısı	Sayı	605.725	687.620	687.620	715.125	750.881	788.425

**Göstergeye İlişkin Açıklama:** Kütüphane ve Dökümantasyon Daire Başkanlığı'ndan alınan kaynak sayısı.

**Hesaplama Yöntemi:** Basılı ve elektronik kaynak sayısı(e-tez hariç)na Stratejik Planda yer alan ilgili hedef artışı uygulanmıştır.

**Verinin Kaynağı:** Kütüphane ve Dökümantasyon Daire Başkanlığı

Performans Göstergesi	Ölçü Birimi	2018	2019 Planlanan	2019 YS Gerç. Tahmini	2020 Hedef	2021 Tahmin	2022 Tahmin
6- Kütüphanede bulunan öğrenci başına düşen basılı ve elektronik kaynak sayısı	Sayı	13,98	13,98	15,28	15,55	16,32	17,14

**Göstergeye İlişkin Açıklama:** Kütüphane ve Dökümantasyon Daire Başkanlığı ve Öğrenci İşleri Daire Başkanlığı'ndan alınan kaynak sayısı ve öğrenci sayısıdır.

**Hesaplama Yöntemi:** Kütüphane ve Dökümantasyon Daire Başkanlığı'ndan alınan verilerin Öğrenci İşleri Daire Başkanlığı'ndan alınan öğrenci sayılarına oranıdır.

**Verinin Kaynağı:** Kütüphane ve Dökümantasyon Daire Başkanlığı ve Öğrenci İşleri Daire Başkanlığı

Performans Göstergesi	Ölçü Birimi	2018	2019 Planlanan	2019 YS Gerç. Tahmini	2020 Hedef	2021 Tahmin	2022 Tahmin
7- Kütüphaneden yararlanan kişi sayısı	Sayı	1.233.772	263.369	263.369	480.000	1.133.000	1.200.000

**Göstergeye İlişkin Açıklama:** Kütüphane ve Dökümantasyon Daire Başkanlığı'ndan alınan sayıdır. Üniversitemiz Kütüphanesinin bakım-onarım-güçlendirme çalışmaları devam ettiğinden kullanıcı sayısında azalmalar görülmüştür.

**Hesaplama Yöntemi:** İlgili yılda Merkez Kütüphaneden yararlanan kişi sayıdır.

**Verinin Kaynağı:** Kütüphane ve Dökümantasyon Daire Başkanlığı

Performans Göstergesi	Ölçü Birimi	2018	2019 Planlanan	2019 YS Gerç. Tahmini	2020 Hedef	2021 Tahmin	2022 Tahmin
8- Lisansüstü öğrencilerin toplam öğrenciler içindeki payı	Oran	0,23	0,25	0,25	0,33	0,35	0,42

**Göstergeye İlişkin Açıklama:** Üniversitemiz Stratejik Planında doktora öğrencilerinin toplam öğrencilere oranındaki artış hedef yüzdesi kullanılarak hesaplanmıştır.

**Hesaplama Yöntemi:** Toplam lisansüstü öğrenci sayısı/Toplam öğrenci sayısı

**Verinin Kaynağı:** Öğrenci İşleri Daire Başkanlığı

Performans Göstergesi	Ölçü Birimi	2018	2019 Planlanan	2019 YS Gerç. Tahmini	2020 Hedef	2021 Tahmin	2022 Tahmin
9- Öğrenci başına düşen eğitim alanı	Metrekare	2,52	2,6	2,6	2,65	2,75	2,85

**Göstergeye İlişkin Açıklama:** Üniversitedeki toplam laboratuvar ve derslik alanı toplanıp öğrenci sayısına bölünerek elde edilen rakamlardır.

**Hesaplama Yöntemi:** Toplam eğitim alanı/Toplam Öğrenci Sayısı

**Verinin Kaynağı:** Yapı İşleri Daire Başkanlığı, Öğrenci İşleri Daire Başkanlığı

Performans Göstergesi	Ölçü Birimi	2018	2019 Planlanan	2019 YS Gerç. Tahmini	2020 Hedef	2021 Tahmin	2022 Tahmin
10- Öğrenci başına düşen kapalı alan	Metrekare	14,05	13,95	13,95	13,53	13,23	13,23

**Göstergeye İlişkin Açıklama:** Yapı İşleri Daire Başkanlığı ve Öğrenci İşleri Daire Başkanlığı'ndan alınan bilgiler doğrultusunda elde edilmiştir.

**Hesaplama Yöntemi:** Toplam kapalı alan/Toplam öğrenci sayısı

**Verinin Kaynağı:** Yapı İşleri Daire Başkanlığı, Öğrenci İşleri Daire Başkanlığı

Performans Göstergesi	Ölçü Birimi	2018	2019 Planlanan	2019 YS Gerç. Tahmini	2020 Hedef	2021 Tahmin	2022 Tahmin
11- Öğrenci değişim programlarından yararlanan öğrencilerin oranı	Oran	0	0	0	0	0	0

**Göstergeye İlişkin Açıklama:** Gerçekleşen oran ve Stratejik Planımızda öngörülen hedefler sisteme girildiğinde teknik nedenlerle 0,00 olarak görülmektedir.

**Hesaplama Yöntemi:** Değişim programlarından yararlanan öğrenci sayısı/Toplam öğrenci sayısı

**Verinin Kaynağı:** Eğitim Öğretim ve Dış İlişkiler Koordinatörlüğü

Performans Göstergesi	Ölçü Birimi	2018	2019 Planlanan	2019 YS Gerç. Tahmini	2020 Hedef	2021 Tahmin	2022 Tahmin
12- Öğretim üyesi başına düşen öğrenci sayısı	Sayı	30,35	30,03	30,03	28,83	27,68	26,57

**Göstergeye İlişkin Açıklama:** Üniversitemizde görev yapan öğretim üyesi (doktor öğretim üyesi, doçent, profesör) başına düşen öğrenci sayısıdır.

**Hesaplama Yöntemi:** Öğretim üyesi sayısı/Öğrenci Sayısı

**Verinin Kaynağı:** Personel Daire Başkanlığı, Öğrenci İşleri Daire Başkanlığı

Performans Göstergesi	Ölçü Birimi	2018	2019 Planlanan	2019 YS Gerç. Tahmini	2020 Hedef	2021 Tahmin	2022 Tahmin
13- Sağlık bilimleri kontenjan doluluk oranı	Oran	0,87	0,87	0,87	0,87	0,87	0,87

**Göstergeye İlişkin Açıklama:** Üniversitemize yerleşen Öğrenci sayılarının ilgili kontenjan sayısına oranlamasıdır.

**Hesaplama Yöntemi:** İlk Yerleştirme sayıları/Kontenjan

**Verinin Kaynağı:** Öğrenci İşleri Daire Başkanlığı

Performans Göstergesi	Ölçü Birimi	2018	2019 Planlanan	2019 YS Gerç. Tahmini	2020 Hedef	2021 Tahmin	2022 Tahmin
14- Sosyal bilimler kontenjan doluluk oranı	Oran	0,54	0,54	0,54	0,54	0,54	0,54

**Göstergeye İlişkin Açıklama:** Üniversitemize yerleşen Öğrenci sayılarının ilgili kontenjan sayısına oranlamasıdır.

**Hesaplama Yöntemi:** İlk Yerleştirme sayıları/Kontenjan

**Verinin Kaynağı:** Öğrenci İşleri Daire Başkanlığı

Performans Göstergesi	Ölçü Birimi	2018	2019 Planlanan	2019 YS Gerç. Tahmini	2020 Hedef	2021 Tahmin	2022 Tahmin
15- Teknokent veya Teknoloji Transfer Ofisi (TTO) projelerine katılan öğrenci sayısı	Sayı	156	156	156	179	206	236

**Göstergeye İlişkin Açıklama:** Teknopark A.Ş. bünyesinde yer alan firmaların yürüttüğü projelerde görev alan öğrenci sayılarıdır.

**Hesaplama Yöntemi:** Veri ilgili birim tarafından kayıt altına alınmaktadır.

**Verinin Kaynağı:** Teknopark

Performans Göstergesi	Ölçü Birimi	2018	2019 Planlanan	2019 YS Gerç. Tahmini	2020 Hedef	2021 Tahmin	2022 Tahmin
16- Uluslararası kuruluşlarla ortak uygulanan eğitim programı sayısı	Sayı	3	3	3	3	3	3

**Göstergeye İlişkin Açıklama:** Montana Üniversitesi ile Doğu Akdeniz Üniversiteleri ile yürütülen program sayılarıdır.

**Hesaplama Yöntemi:** -

**Verinin Kaynağı:** Öğrenci İşleri Bilgi Sistemi

Performans Göstergesi	Ölçü Birimi	2018	2019 Planlanan	2019 YS Gerç. Tahmini	2020 Hedef	2021 Tahmin	2022 Tahmin
17- Yabancı dilde eğitim veren program sayısı	Sayı	13	13	13	13	13	13

**Göstergeye İlişkin Açıklama:** Üniversitemizde aktif olan yabancı dilde eğitim yapan lisans, yüksek lisans ve doktora programlarının sayısıdır.

**Hesaplama Yöntemi:**Yabancı dilde eğitim yapan lisans, yüksek lisans ve doktora programlarının sayısıdır.

**Verinin Kaynağı:** Öğrenci İşleri Bilgi Sistemi

Performans Göstergesi	Ölçü Birimi	2018	2019 Planlanan	2019 YS Gerç. Tahmini	2020 Hedef	2021 Tahmin	2022 Tahmin
18- Yabancı uyruklu akademisyen sayısı	Sayı	0	0	0	0	0	0

**Göstergeye İlişkin Açıklama:** yabancı uyruklu öğretim elamanlarının sayısıdır. Üniversitemizde görev yapan yabancı uyruklu akademisyen bulunmamaktadır.

**Hesaplama Yöntemi:**Gazi Üniversitesinde görev yapan yabancı uyruklu öğretim elamanlarının sayısıdır.

**Verinin Kaynağı:** Personel Daire Başkanlığı

Performans Göstergesi	Ölçü Birimi	2018	2019 Planlanan	2019 YS Gerç. Tahmini	2020 Hedef	2021 Tahmin	2022 Tahmin
19- Yabancı uyruklu öğrenci sayısı	Sayı	885	1.005	1.005	1.010	1.020	1.030

**Göstergeye İlişkin Açıklama:** Üniversitemizde öğrenim gören yabancı uyruklu öğrenci sayısına ilişkin Stratejik Planımızda öngörülen sayılardır.

**Hesaplama Yöntemi:** Gazi Üniversitesinde öğrenim gören yabancı uyruklu öğrenci sayısıdır.

**Verinin Kaynağı:** Öğrenci İşleri Daire Başkanlığı

Performans Göstergesi	Ölçü Birimi	2018	2019 Planlanan	2019 YS Gerç. Tahmini	2020 Hedef	2021 Tahmin	2022 Tahmin
20- Yan dal ve çift ana dal programından mezun olanların toplam mezun sayısına oranı	Oran	0	0	0	0	0	0

**Göstergeye İlişkin Açıklama:** Yandal mezun sayısı verisi olmadığı için sadece çift anadal mezun sayıları kullanılarak hesaplama yapılmıştır.

**Hesaplama Yöntemi:** Çift anadal mezun sayısı/Toplam mezun sayısı

**Verinin Kaynağı:** Öğrenci İşleri Daire Başkanlığı

**Alt Program Kapsamında Yürütülecek Faaliyet Maliyetleri**

<b>Faaliyetler</b>	<b>2019 Bütçe</b>	<b>2019 Harcama</b>	<b>2020 Bütçe</b>	<b>2021 Tahmin</b>	<b>2022 Tahmin</b>
<b>Doktora Öğrencilerine Yönelik Burs Hizmetleri</b>	<b>0</b>	<b>1.042.500</b>	<b>0</b>	<b>0</b>	<b>0</b>
Bütçe İçi	0	1.042.500	0	0	0
Bütçe Dışı	0	0	0	0	0
<b>Doktora ve Tıpta Uzmanlık Eğitimi</b>	<b>70.095.000</b>	<b>42.573.182</b>	<b>63.240.000</b>	<b>67.955.000</b>	<b>72.352.000</b>
Bütçe İçi	70.095.000	42.573.182	63.240.000	67.955.000	72.352.000
Bütçe Dışı	0	0	0	0	0
<b>Lisans Öğrencilerine Yönelik Burs Hizmetleri</b>	<b>13.205.000</b>	<b>7.999.207</b>	<b>13.706.000</b>	<b>14.919.000</b>	<b>14.463.000</b>
Bütçe İçi	13.205.000	7.999.207	13.706.000	14.919.000	14.463.000
Bütçe Dışı	0	0	0	0	0
<b>OSB Meslek Yüksekokulları Eğitim Desteği</b>	<b>0</b>	<b>639.188</b>	<b>0</b>	<b>0</b>	<b>0</b>
Bütçe İçi	0	639.188	0	0	0
Bütçe Dışı	0	0	0	0	0
<b>Yükseköğretim Kurumları Bilgi ve Kültürel Kaynaklarının Geliştirilmesi ve Erişimin Kolaylaştırılması</b>	<b>7.384.000</b>	<b>5.225.024</b>	<b>11.110.000</b>	<b>11.337.000</b>	<b>11.604.000</b>
Bütçe İçi	7.384.000	5.225.024	11.110.000	11.337.000	11.604.000
Bütçe Dışı	0	0	0	0	0
<b>Yükseköğretim Kurumları Birinci Öğretim</b>	<b>477.125.000</b>	<b>302.557.540</b>	<b>480.913.000</b>	<b>515.179.000</b>	<b>549.813.000</b>
Bütçe İçi	477.125.000	302.557.540	480.913.000	515.179.000	549.813.000
Bütçe Dışı	0	0	0	0	0
<b>Yükseköğretim Kurumları İkinci Öğretim</b>	<b>522.000</b>	<b>0</b>	<b>567.000</b>	<b>612.000</b>	<b>630.000</b>
Bütçe İçi	522.000	0	567.000	612.000	630.000
Bütçe Dışı	0	0	0	0	0
<b>Yükseköğretim Kurumları Tezsiz Yüksek Lisans</b>	<b>1.144.000</b>	<b>126.415</b>	<b>840.000</b>	<b>903.000</b>	<b>980.000</b>
Bütçe İçi	1.144.000	126.415	840.000	903.000	980.000
Bütçe Dışı	0	0	0	0	0
<b>Yükseköğretim Kurumları Uluslararası Ortak Eğitim ve Öğretim Programı</b>	<b>610.000</b>	<b>170.946</b>	<b>663.000</b>	<b>700.000</b>	<b>770.000</b>
Bütçe İçi	610.000	170.946	663.000	700.000	770.000
Bütçe Dışı	0	0	0	0	0
<b>Yükseköğretim Kurumları Uzaktan Eğitim</b>	<b>1.376.000</b>	<b>173.679</b>	<b>1.500.000</b>	<b>1.600.000</b>	<b>1.700.000</b>
Bütçe İçi	1.376.000	173.679	1.500.000	1.600.000	1.700.000
Bütçe Dışı	0	0	0	0	0
<b>Yükseköğretim Kurumları Yaz Okulları</b>	<b>0</b>	<b>596.386</b>	<b>0</b>	<b>0</b>	<b>0</b>
Bütçe İçi	0	596.386	0	0	0
Bütçe Dışı	0	0	0	0	0
<b>T O P L A M</b>	<b>571.461.000</b>	<b>361.104.067</b>	<b>572.539.000</b>	<b>613.205.000</b>	<b>652.312.000</b>
Bütçe İçi	571.461.000	361.104.067	572.539.000	613.205.000	652.312.000
Bütçe Dışı	0	0	0	0	0

**Faaliyetlere İlişkin Açıklamalar:**

Doktora Öğrencilerine Yönelik Burs Hizmetleri	YÖK doktora burslarına ilişkin iş ve işlemler yürütülecektir.
Doktora ve Tıpta Uzmanlık Eğitimi	Doktora ve Tıpta Uzmanlık eğitimi burslarına ilişkin iş ve işlemler yürütülecektir.
Fen ve Mühendislik Bilimleri Öğrencilerinin Uygulamalı Eğitimi	Fen ve Mühendislik bilimleri öğrencilerinin uygulamalı eğitimine ilişkin iş ve işlemler yürütülecektir.
Galatasaray Üniversitesine Bağlı İlk ve Orta Öğretim Hizmetleri	
Lisans Öğrencilerine Yönelik Burs Hizmetleri	YÖK lisans burslarına ilişkin iş ve işlemler yürütülecektir.
Mimar Sinan Güzel Sanatlar Üniversitesi Resim ve Heykel Müzesi Faaliyetleri	
OSB Meslek Yüksekokulları Eğitim Desteği	OSB Meslek Yüksekokulları eğitim desteğine burslarına ilişkin iş ve işlemler yürütülecektir.
Yabancı Uyruklu Öğrenci Programı Kapsamında Yürütülen Hizmetler	Yabancı Uyruklu Öğrenci Programı kapsamında yürütülen hizmetlere ilişkin iş ve işlemler yürütülecektir.
Yükseköğretim Kurumları Açıköğretim	
Yükseköğretim Kurumları Bilgi ve Kültürel Kaynaklarının Geliştirilmesi ve Erişimin Kolaylaştırılması	Üniversitemiz kütüphanesinin basılı ve elektronik kaynaklarının sayısının artırılmasına, güçlü bir koleksiyon oluşturulmasına ve kullanıcıların en kısa zamanda en doğru bilgiye ulaşması sağlanacaktır.
Yükseköğretim Kurumları Birinci Öğretim	Örgün öğretim programlarında hizmetler yürütülmeye devam edilecektir.
Yükseköğretim Kurumları İkinci Öğretim	İkinci öğretim programlarında hizmetler yürütülmeye devam edilecektir.
Yükseköğretim Kurumları Tezsiz Yüksek Lisans	Tezsiz yüksek lisans programlarında hizmetler yürütülmeye devam edilecektir.
Yükseköğretim Kurumları Uluslararası Ortak Eğitim ve Öğretim Programı	Üniversitemiz ile yurt dışı üniversiteler arasında ortak eğitim ve öğretim programlarında hizmetler yürütülmeye devam edilecektir.
Yükseköğretim Kurumları Uzaktan Eğitim	Uzaktan eğitim programlarında hizmetler yürütülmeye devam edilecektir.
Yükseköğretim Kurumları Yaz Okulları	Yaz okulu programlarında hizmetler yürütülecektir.

**Alt Program Adı:**  
**Alt Programın**  
**Kapsamı:**

### ÖĞRETİM ELEMANLARININ MESLEKİ GELİŞİMİ

Eğiticilerin eğitimi kapsamında akademik personelimize belirli periyotlarda; teknik (temel düzey bilgisayar kullanımı, ileri düzey bilgisayar kullanımı, Scival bilgilendirme, EBYS vb.), mesleki (yabancı dil sınavlara hazırlık destekleme eğitimleri, akademik konuşma, yazma, sunum becerilerine yönelik eğitimler, Sağlık Hukuku vb.) ve kişisel gelişim eğitim programları düzenlenmektedir.

Üniversitemiz Araştırma bileşeni kapsamındaki hedeflere ulaşmayı sağlayacak araştırma kadrosunun nitelik ve nicelik olarak sürdürülebilirliğini etkin denetimlerle güvence altına almaktadır. Araştırma kadrosunun atama ve yükseltmelerinde üniversitemiz Akademik Yükseltme ve Atama Kriterleri Yönergesi'nde belirtilen süreler içerisinde başarı düzeyleri ölçülmektedir. Aynı zamanda Akademik Teşvik ve Bilimsel Yayın Ödülleri için araştırma kadrosunun yetkinlikleri ölçülmektedir.

Yükseköğretim Kurumu tarafından yürütülmekte olan "Öğretim Üyesi Yetiştirme Programına İlişkin Usul ve Esaslar" çerçevesinde Üniversitemizde 2012 Haziran ayından itibaren Öğretim Üyesi Yetiştirme Programı uygulanmaktadır. Bununla birlikte üniversitemizde burslu doktora programlarıyla da öğrencilerin araştırmacı yönleri desteklenmektedir. Yurtdışındaki eğitim kurumlarıyla yapılan ikili anlaşmalar sonucunda araştırmacılar yurtdışında ders alma- ders verme hareketliliğine katılmaktadırlar.

**Alt Program Hedefi:**

Alanında yetkin, araştırmacı, bilgi üreten ve aktaran akademisyenler yetiştirilmesi

#### Performans Göstergeleri

Performans Göstergesi	Ölçü Birimi	2018	2019 Planlanan	2019 YS Gerç. Tahmini	2020 Hedef	2021 Tahmin	2022 Tahmin
1- SCI, SCI-Expanded, SSCI ve AHCI kapsamındaki dergilerde öğretim elemanı başına düşen yayın sayısı	Sayı	1,2	1,3	1,3	1,35	1,4	1,45

**Göstergeye İlişkin Açıklama:** Web of Science'dan alınan SCI, SCI-Expanded, SSCI ve AHCI kapsamındaki dergilerde yayımlanan öğretim elemanı başına düşen yayın sayısıdır.

**Hesaplama Yöntemi:** Öğretim Elemanı sayısı/Yıllık makale/dersleme sayısı

**Verinin Kaynağı:** Web of Science

Performans Göstergesi	Ölçü Birimi	2018	2019 Planlanan	2019 YS Gerç. Tahmini	2020 Hedef	2021 Tahmin	2022 Tahmin
2- Araştırma bursundan yararlanan öğrenci sayısı	Sayı	60	61	61	83	84	85

**Göstergeye İlişkin Açıklama:** Eğitim, Öğretim ve Dış İlişkiler Kurum Koordinatörlüğü'nden alınan veriler ışığında hesaplama yapılmıştır.

**Hesaplama Yöntemi:** 100/2000 Doktora Bursu alan öğrenci sayısı+YÜDAP Bursu alan öğrenci sayısı

**Verinin Kaynağı:** Eğitim, Öğretim ve Dış İlişkiler Kurum Koordinatörlüğü

Performans Göstergesi	Ölçü Birimi	2018	2019 Planlanan	2019 YS Gerç. Tahmini	2020 Hedef	2021 Tahmin	2022 Tahmin
3- YÖK tarafından öncelikli alanlarında sağlanan burslardan yararlanan doktora öğrenci sayısı	Sayı	55	59	59	80	80	80

**Göstergeye İlişkin Açıklama:** Eğitim, Öğretim ve Dış İlişkiler Kurum Koordinatörlüğü'nden alınan veri.

**Hesaplama Yöntemi:** YÖK 100/2000 Doktora programından yararlanan öğrenci sayısıdır.

**Verinin Kaynağı:** Eğitim, Öğretim ve Dış İlişkiler Kurum Koordinatörlüğü

Performans Göstergesi	Ölçü Birimi	2018	2019 Planlanan	2019 YS Gerç. Tahmini	2020 Hedef	2021 Tahmin	2022 Tahmin
4- YÖK tarafından sağlanan yurt dışında yabancı dil yeterliliklerinin artırılmasına yönelik burslardan yararlanan sayısı	Sayı	5	2	2	3	4	5

**Göstergeye İlişkin Açıklama:** Eğitim, Öğretim ve Dış İlişkiler Kurum Koordinatörlüğü'nden alınan YÜDAP Burslu öğrenci sayısıdır.

**Hesaplama Yöntemi:** YÜDAP Burslu öğrenci sayısıdır.

**Verinin Kaynağı:** Eğitim, Öğretim ve Dış İlişkiler Kurum Koordinatörlüğü

Performans Göstergesi	Ölçü Birimi	2018	2019 Planlanan	2019 YS Gerç. Tahmini	2020 Hedef	2021 Tahmin	2022 Tahmin
5- Yükseköğretim Kurulu, Türkiye Bilimler Akademisi ve TÜBİTAK bilim, teşvik ve sanat ödülleri sayısı	Sayı	0	0	0	0	0	0

**Göstergeye İlişkin Açıklama:**

**Hesaplama Yöntemi:**

**Verinin Kaynağı:**

#### Alt Program Kapsamında Yürütülecek Faaliyet Maliyetleri

Faaliyetler	2019 Bütçe	2019 Harcama	2020 Bütçe	2021 Tahmin	2022 Tahmin
<b>Araştırma Görevlileri Yurtdışı Araştırma Bursu Hizmetleri</b>	<b>0</b>	<b>122.896</b>	<b>0</b>	<b>0</b>	<b>0</b>
Bütçe İçi	0	122.896	0	0	0
Bütçe Dışı	0	0	0	0	0
<b>Öğretim Üyesi Yetiştirme Programı ve Yurtdışı Destek Hizmetleri</b>	<b>0</b>	<b>4.720.706</b>	<b>0</b>	<b>0</b>	<b>0</b>
Bütçe İçi	0	4.720.706	0	0	0
Bütçe Dışı	0	0	0	0	0
<b>T O P L A M</b>	<b>0</b>	<b>4.843.602</b>	<b>0</b>	<b>0</b>	<b>0</b>
Bütçe İçi	0	4.843.602	0	0	0
Bütçe Dışı	0	0	0	0	0

#### Faaliyetlere İlişkin Açıklamalar:

Araştırma Görevlileri Yurtdışı Araştırma Bursu Hizmetleri Yurtdışı Yabancı Dil Araştırma Burslarına ilişkin iş ve işlemler yürütülecektir.

Öğretim Elemanları Yurtdışı Yabancı Dil Bursu Hizmetleri Yurtdışı Yabancı Dil Burslarına ilişkin iş ve işlemler yürütülecektir.

Öğretim Üyesi Yetiştirme Programı ve Yurtdışı Destek Hizmetleri Öğretim Üyesi Yetiştirme Programına ilişkin iş ve işlemler yürütülecektir.



**Alt Program Adı:**  
**Alt Programın**  
**Kapsamı:**

#### YÜKSEKÖĞRETİMDE ÖĞRENCİ YAŞAMI

Öğrencilerimizin yaşam düzeylerini artırmak amacıyla beden ve ruh sağlığının korunması, beslenme, çalışma ve dinlenme ortamlarının sağlanması kapsamında okuma salonları, yataklı sağlık merkezleri, öğrenci kantin ve yemekhaneleri, toplantı, tiyatro, spor salonları ve sahaları öğrencilerimizin hizmetine sunulmaktadır.

Öğrencilerimizin ekonomik sorunlarını aza indirmek amacıyla çeşitli burs olanakları sağlanmakta olup öğrencilerimiz kütüphane, hastane, mediko binası, yemekhane ve fakültelerde yarı zamanlı çalışma ve yemek bursu imkanından da yararlanabilmektedirler.

Üniversitemize yeni başlayan öğrenciler için oryantasyon programları düzenlemektedir. Yabancı uyruklu öğrencilerimizin üniversiteye ve çevreye uyumunu sağlamak ve bütün öğrencilerin eğitsel, mesleki, ve kişisel alandaki yaşadığı problemleri çözmek amacıyla ihtiyaç duydukları konularda bireysel görüşmeler, seminer, konferans, eğitim ve grup çalışmaları yapılmaktadır.

Üniversitemiz bünyesinde yapılan etkinliklerin yanında üniversite dışında yapılan etkinliklere üniversitemizi temsilen katılacak olan grup ve toplulukların resmi işlemleri yapılmakta, konaklama ve ulaşım bedelleri karşılanmaktadır.

**Alt Program Hedefi:**

Yükseköğretim öğrencilerine sunulan beslenme ve barınma hizmetlerinin kalitesinin artırılması; öğrencilerin kişisel ve sosyal gelişimi desteklenerek yaşam kalitesinin yükseltilmesi

#### Performans Göstergeleri

Performans Göstergesi	Ölçü Birimi	2018	2019 Planlanan	2019 YS Gerç. Tahmini	2020 Hedef	2021 Tahmin	2022 Tahmin
1- Barınma hizmetlerinden yararlanan öğrenci sayısı	Sayı	0	0	0	0	0	0

**Göstergeye İlişkin Açıklama:** Üniversitemizde öğrencilere barınma hizmeti sunulmamaktadır.

**Hesaplama Yöntemi:** -

**Verinin Kaynağı:** Sağlık Kültür Spor Daire Başkanlığı

Performans Göstergesi	Ölçü Birimi	2018	2019 Planlanan	2019 YS Gerç. Tahmini	2020 Hedef	2021 Tahmin	2022 Tahmin
2- Beslenme hizmetlerinden yararlanan öğrenci sayısı	Sayı	1.195.985	1.200.000	1.200.000	1.210.000	1.220.000	1.230.000

**Göstergeye İlişkin Açıklama:** Üniversitemiz öğrenci yemekhaneleri turnikelerinden geçen öğrenci sayısıdır.

**Hesaplama Yöntemi:** İlgili yılda yemek hizmetlerinden yararlanan öğrenci sayısı.

**Verinin Kaynağı:** Sağlık Kültür Spor Daire Başkanlığı

Performans Göstergesi	Ölçü Birimi	2018	2019 Planlanan	2019 YS Gerç. Tahmini	2020 Hedef	2021 Tahmin	2022 Tahmin
3- Öğrenci başına düşen sosyal donatı alanı	Metrekare	6,55	6,81	6,81	7,08	7,37	7,66

**Göstergeye İlişkin Açıklama:** Üniversitemizde öğrenci başına düşen sosyal alandır.

**Hesaplama Yöntemi:** Toplam sosyal alan/Toplam Öğrenci Sayısı

**Verinin Kaynağı:** Yapı İşleri ve Teknik Daire Başkanlığı, Öğrenci İşleri Daire Başkanlığı

Performans Göstergesi	Ölçü Birimi	2018	2019 Planlanan	2019 YS Gerç. Tahmini	2020 Hedef	2021 Tahmin	2022 Tahmin
4- Öğrenci kulüp ve topluluk sayısı	Sayı	118	109	109	109	109	109

**Göstergeye İlişkin Açıklama:** Üniversitemizdeki aktif öğrenci topluluğu sayısıdır.

**Hesaplama Yöntemi:** Öğrenci topluluğu sayısı.

**Verinin Kaynağı:** Sağlık Kültür ve Spor Daire Başkanlığı

Performans Göstergesi	Ölçü Birimi	2018	2019 Planlanan	2019 YS Gerç. Tahmini	2020 Hedef	2021 Tahmin	2022 Tahmin
5- Sosyal, kültürel ve sportif faaliyet sayısı	Sayı	1.402	1.458	1.458	1.516	1.577	1.640

**Göstergeye İlişkin Açıklama:** Sağlık Kültür Spor Daire Başkanlığından alınan Üniversitemizde bir yıl boyunca düzenlenen sosyal, kültürel sportif faaliyet sayısıdır.

**Hesaplama Yöntemi:** Üniversitemiz bünyesinde ilgili düzenlenen sosyal, kültürel ve sportif faaliyetlerin toplamıdır.

**Verinin Kaynağı:** Sağlık Kültür Spor Daire Başkanlığı

Performans Göstergesi	Ölçü Birimi	2018	2019 Planlanan	2019 YS Gerç. Tahmini	2020 Hedef	2021 Tahmin	2022 Tahmin
6- Yükseköğretimde öğrenci başına barınma harcaması	TL	0	0	0	0	0	0

**Göstergeye İlişkin Açıklama:** Üniversitemizde öğrencilere barınma hizmeti sunulmamaktadır.

**Hesaplama Yöntemi:** -

**Verinin Kaynağı:** Sağlık Kültür ve Spor Daire Başkanlığı

Performans Göstergesi	Ölçü Birimi	2018	2019 Planlanan	2019 YS Gerç. Tahmini	2020 Hedef	2021 Tahmin	2022 Tahmin
7- Yükseköğretimde öğrenci başına beslenme harcaması	TL	442,86	444	444	545,73	578,47	578,47

**Göstergeye İlişkin Açıklama:** Strateji Geliştirme Daire Başkanlığından alınan Öğrencilerin Beslenmelerine İlişkin Giderlerin Öğrenci İşleri Daire Başkanlığından alınan toplam öğrenci sayısına bölünmesi ile elde edilen sayıdır.

**Hesaplama Yöntemi:** Öğrencilerin Beslenmelerine İlişkin Giderler/Toplam Öğrenci Sayısı

**Verinin Kaynağı:** Sağlık Kültür ve Spor Daire Başkanlığı, Strateji Geliştirme Daire Başkanlığı, Öğrenci İşleri Daire Başkanlığı

Performans Göstergesi	Ölçü Birimi	2018	2019 Planlanan	2019 YS Gerç. Tahmini	2020 Hedef	2021 Tahmin	2022 Tahmin
8- Yükseköğretimde öğrenci yaşamından memnuniyet oranı	Oran	0	55	55	65	75	85

**Göstergeye İlişkin Açıklama:** Kalite Komisyonu tarafından uygulanan Öğrenci Memnuniyet Anketi ile elde edilen öğrenci memnuniyet düzeyidir.

**Hesaplama Yöntemi:** Öğrenci Memnuniyet Anketi uygulama sonuçları.

**Verinin Kaynağı:** Kalite Komisyonu tarafından uygulanan Öğrenci Memnuniyet Anketi

Performans Göstergesi	Ölçü Birimi	2018	2019 Planlanan	2019 YS Gerç. Tahmini	2020 Hedef	2021 Tahmin	2022 Tahmin
9- Yükseköğretimde öğrencilere sunulan sağlık hizmetinden yararlanan öğrenci sayısının toplam öğrenci sayısına oranı	Oran	0	0	0	0	0	0

**Göstergeye İlişkin Açıklama:**

**Hesaplama Yöntemi:**

**Verinin Kaynağı:**

**Alt Program Kapsamında Yürütülecek Faaliyet Maliyetleri**

Faaliyetler	2019 Bütçe	2019 Harcama	2020 Bütçe	2021 Tahmin	2022 Tahmin
<b>Yükseköğretimde Beslenme Hizmetleri</b>	<b>22.053.000</b>	<b>16.309.512</b>	<b>24.134.000</b>	<b>25.915.000</b>	<b>27.536.000</b>
Bütçe İçi	22.053.000	16.309.512	24.134.000	25.915.000	27.536.000
Bütçe Dışı	0	0	0	0	0
<b>Yükseköğretimde Kültür ve Spor Hizmetleri</b>	<b>1.352.000</b>	<b>687.397</b>	<b>1.470.000</b>	<b>1.576.000</b>	<b>1.662.000</b>
Bütçe İçi	1.352.000	687.397	1.470.000	1.576.000	1.662.000
Bütçe Dışı	0	0	0	0	0
<b>Yükseköğretimde Öğrenci Yaşamına İlişkin Diğer Hizmetler</b>	<b>16.293.000</b>	<b>8.719.993</b>	<b>17.605.000</b>	<b>18.900.000</b>	<b>20.054.000</b>
Bütçe İçi	16.293.000	8.719.993	17.605.000	18.900.000	20.054.000
Bütçe Dışı	0	0	0	0	0
<b>Yükseköğretimde Sağlık Hizmetleri</b>	<b>40.000</b>	<b>0</b>	<b>43.000</b>	<b>46.000</b>	<b>49.000</b>
Bütçe İçi	40.000	0	43.000	46.000	49.000
Bütçe Dışı	0	0	0	0	0
<b>T O P L A M</b>	<b>39.738.000</b>	<b>25.716.902</b>	<b>43.252.000</b>	<b>46.437.000</b>	<b>49.301.000</b>
Bütçe İçi	39.738.000	25.716.902	43.252.000	46.437.000	49.301.000
Bütçe Dışı	0	0	0	0	0

**Faaliyetlere İlişkin Açıklamalar:**

Yükseköğretimde Barınma Hizmetleri

Yükseköğretimde Beslenme Hizmetleri

Üniversitemizde beslenme hizmetlerine ilişkin iş ve işlemler yürütülmektedir. Öğrencilerin ekonomik yönden desteklenmesine yönelik olarak kısmi zamanlı çalışma imkanı ve yemek bursu sağlanmaya devam edecektir.

Yükseköğretimde Kültür ve Spor Hizmetleri

Öğrencilerimizin ders dışında kalan zamanlarda benden ve ruh sağlığının korunması ve dengeli gelişimlerine yardımcı olmak amacıyla kültürel ve sportif etkinlikler devam edecektir.

Yükseköğretimde Öğrenci Yaşamına İlişkin Diğer Hizmetler

Öğrencilerin gelişimine katkı sağlamak amacıyla öğrenci toplulukları faaliyetleri desteklenecektir.

Yükseköğretimde Sağlık Hizmetleri

Öğrencilerimize sağlık hizmeti sunulmaya devam edilecektir.

**Tablo 15 Faaliyet Maliyetleri Tablosu 7**

<b>İdare Adı</b>	GAZİ ÜNİVERSİTESİ
<b>Program Adı</b>	YÜKSEKÖĞRETİM HİZMETLERİ
<b>Alt Program Adı</b>	ÖN LİSANS EĞİTİMİ, LİSANS EĞİTİMİ VE LİSANSÜSTÜ EĞİTİM
<b>Alt Program Hedefi</b>	Mesleki yeterlilik sahibi ve gelişime açık mezunlar yetiştirilmesi
<b>Faaliyet Adı</b>	Doktora ve Tıpta Uzmanlık Eğitimi
<b>Açıklama</b>	Doktora ve Tıpta Uzmanlık eğitimi burslarına ilişkin iş ve işlemler yürütülecektir.

EKONOMİK KOD	2019 Bütçe	2019 Harcama	2020 Bütçe	2021 Tahmin	2022 Tahmin
Personel Giderleri	64.033.000	39.419.046	56.593.000	60.814.000	64.749.000
Sosyal Güvenlik Kurumuna Devlet Primi Giderleri	5.868.000	3.040.416	6.436.000	6.916.000	7.364.000
Mal ve Hizmet Alım Giderleri	194.000	113.720	211.000	225.000	239.000
Faiz Giderleri					
Cari Transferler					
Sermaye Giderleri					
Sermaye Transferleri					
Borç Verme					
<b>BÜTÇE İÇİ TOPLAM KAYNAK</b>	<b>70.095.000</b>	<b>42.573.182</b>	<b>63.240.000</b>	<b>67.955.000</b>	<b>72.352.000</b>
Döner Sermaye					
Özel Hesap					
Diğer Bütçe Dışı Kaynak					
<b>BÜTÇE DIŞI TOPLAM KAYNAK</b>					
<b>FAALİYET MALİYETİ TOPLAMI</b>	<b>70.095.000</b>	<b>42.573.182</b>	<b>63.240.000</b>	<b>67.955.000</b>	<b>72.352.000</b>

**Tablo 16 Faaliyet Maliyetleri Tablosu 8**

<b>İdare Adı</b>	GAZİ ÜNİVERSİTESİ
<b>Program Adı</b>	YÜKSEKÖĞRETİM HİZMETLERİ
<b>Alt Program Adı</b>	ÖN LİSANS EĞİTİMİ, LİSANS EĞİTİMİ VE LİSANSÜSTÜ EĞİTİM
<b>Alt Program Hedefi</b>	Mesleki yeterlilik sahibi ve gelişime açık mezunlar yetiştirilmesi
<b>Faaliyet Adı</b>	Lisans Öğrencilerine Yönelik Burs Hizmetleri
<b>Açıklama</b>	YÖK lisans burslarına ilişkin iş ve işlemler yürütülecektir.

EKONOMİK KOD	2019 Bütçe	2019 Harcama	2020 Bütçe	2021 Tahmin	2022 Tahmin
Personel Giderleri	11.080.000	6.523.258	11.383.000	12.718.000	12.323.000
Sosyal Güvenlik Kurumuna Devlet Primi Giderleri	2.000.000	992.263	2.194.000	2.070.000	2.006.000
Mal ve Hizmet Alım Giderleri	125.000	456.686	129.000	131.000	134.000
Faiz Giderleri					
Cari Transferler		27.000			
Sermaye Giderleri					
Sermaye Transferleri					
Borç Verme					
<b>BÜTÇE İÇİ TOPLAM KAYNAK</b>	<b>13.205.000</b>	<b>7.999.207</b>	<b>13.706.000</b>	<b>14.919.000</b>	<b>14.463.000</b>
Döner Sermaye					
Özel Hesap					
Diğer Bütçe Dışı Kaynak					
<b>BÜTÇE DIŞI TOPLAM KAYNAK</b>					
<b>FAALİYET MALİYETİ TOPLAMI</b>	<b>13.205.000</b>	<b>7.999.207</b>	<b>13.706.000</b>	<b>14.919.000</b>	<b>14.463.000</b>

**Tablo 17 Faaliyet Maliyetleri Tablosu 9**

<b>İdare Adı</b>	GAZİ ÜNİVERSİTESİ
<b>Program Adı</b>	YÜKSEKÖĞRETİM HİZMETLERİ
<b>Alt Program Adı</b>	ÖN LİSANS EĞİTİMİ, LİSANS EĞİTİMİ VE LİSANSÜSTÜ EĞİTİM
<b>Alt Program Hedefi</b>	Mesleki yeterlilik sahibi ve gelişime açık mezunlar yetiştirilmesi
<b>Faaliyet Adı</b>	Yükseköğretim Kurumları Bilgi ve Kültürel Kaynaklarının Geliştirilmesi ve Erişimin Kolaylaştırılması
<b>Açıklama</b>	Üniversitemiz kütüphanesinin basılı ve elektronik kaynaklarının sayısının artırılmasına, güçlü bir koleksiyon oluşturulmasına ve kullanıcıların en kısa zamanda en doğru bilgiye ulaşması sağlanacaktır.

EKONOMİK KOD	2019 Bütçe	2019 Harcama	2020 Bütçe	2021 Tahmin	2022 Tahmin
Personel Giderleri	2.274.000	2.077.031	2.445.000	2.628.000	2.797.000
Sosyal Güvenlik Kurumuna Devlet Primi Giderleri	418.000	435.868	458.000	492.000	524.000
Mal ve Hizmet Alım Giderleri	192.000	8.372	207.000	221.000	235.000
Faiz Giderleri					
Cari Transferler					
Sermaye Giderleri	4.500.000	2.703.753	8.000.000	7.996.000	8.048.000
Sermaye Transferleri					
Borç Verme					
<b>BÜTÇE İÇİ TOPLAM KAYNAK</b>	<b>7.384.000</b>	<b>5.225.024</b>	<b>11.110.000</b>	<b>11.337.000</b>	<b>11.604.000</b>
Döner Sermaye					
Özel Hesap					
Diğer Bütçe Dışı Kaynak					
<b>BÜTÇE DIŞI TOPLAM KAYNAK</b>					
<b>FAALİYET MALİYETİ TOPLAMI</b>	<b>7.384.000</b>	<b>5.225.024</b>	<b>11.110.000</b>	<b>11.337.000</b>	<b>11.604.000</b>

**Tablo 18 Faaliyet Maliyetleri Tablosu 10**

<b>İdare Adı</b>	GAZİ ÜNİVERSİTESİ
<b>Program Adı</b>	YÜKSEKÖĞRETİM HİZMETLERİ
<b>Alt Program Adı</b>	ÖN LİSANS EĞİTİMİ, LİSANS EĞİTİMİ VE LİSANSÜSTÜ EĞİTİM
<b>Alt Program Hedefi</b>	Mesleki yeterlilik sahibi ve gelişime açık mezunlar yetiştirilmesi
<b>Faaliyet Adı</b>	Yükseköğretim Kurumları Birinci Öğretim
<b>Açıklama</b>	Örgün öğretim programlarında hizmetler yürütülmeye devam edilecektir.

EKONOMİK KOD	2019 Bütçe	2019 Harcama	2020 Bütçe	2021 Tahmin	2022 Tahmin
Personel Giderleri	360.617.000	234.034.707	375.773.000	403.335.000	430.635.000
Sosyal Güvenlik Kurumuna Devlet Primi Giderleri	59.983.000	38.955.490	66.960.000	72.247.000	77.119.000
Mal ve Hizmet Alım Giderleri	19.125.000	19.746.821	20.790.000	22.309.000	23.504.000
Faiz Giderleri					
Cari Transferler					
Sermaye Giderleri	37.400.000	9.820.522	17.390.000	17.288.000	18.555.000
Sermaye Transferleri					
Borç Verme					
<b>BÜTÇE İÇİ TOPLAM KAYNAK</b>	<b>477.125.000</b>	<b>302.557.540</b>	<b>480.913.000</b>	<b>515.179.000</b>	<b>549.813.000</b>
Döner Sermaye					
Özel Hesap					
Diğer Bütçe Dışı Kaynak					
<b>BÜTÇE DIŞI TOPLAM KAYNAK</b>					
<b>FAALİYET MALİYETİ TOPLAMI</b>	<b>477.125.000</b>	<b>302.557.540</b>	<b>480.913.000</b>	<b>515.179.000</b>	<b>549.813.000</b>

**Tablo 19 Faaliyet Maliyetleri Tablosu 11**

<b>İdare Adı</b>	GAZİ ÜNİVERSİTESİ
<b>Program Adı</b>	YÜKSEKÖĞRETİM HİZMETLERİ
<b>Alt Program Adı</b>	ÖN LİSANS EĞİTİMİ, LİSANS EĞİTİMİ VE LİSANSÜSTÜ EĞİTİM
<b>Alt Program Hedefi</b>	Mesleki yeterlilik sahibi ve gelişime açık mezunlar yetiştirilmesi
<b>Faaliyet Adı</b>	Yükseköğretim Kurumları İkinci Öğretim
<b>Açıklama</b>	İkinci öğretim programlarında hizmetler yürütülmeye devam edilecektir.

EKONOMİK KOD	2019 Bütçe	2019 Harcama	2020 Bütçe	2021 Tahmin	2022 Tahmin
Personel Giderleri	286.000		307.000	333.000	340.000
Sosyal Güvenlik Kurumuna Devlet Primi Giderleri	79.000		89.000	95.000	101.000
Mal ve Hizmet Alım Giderleri	157.000		171.000	184.000	189.000
Faiz Giderleri					
Cari Transferler					
Sermaye Giderleri					
Sermaye Transferleri					
Borç Verme					
<b>BÜTÇE İÇİ TOPLAM KAYNAK</b>	<b>522.000</b>		<b>567.000</b>	<b>612.000</b>	<b>630.000</b>
Döner Sermaye					
Özel Hesap					
Diğer Bütçe Dışı Kaynak					
<b>BÜTÇE DIŞI TOPLAM KAYNAK</b>					
<b>FAALİYET MALİYETİ TOPLAMI</b>	<b>522.000</b>		<b>567.000</b>	<b>612.000</b>	<b>630.000</b>

**Tablo 20 Faaliyet Maliyetleri Tablosu 12**

<b>İdare Adı</b>	GAZİ ÜNİVERSİTESİ
<b>Program Adı</b>	YÜKSEKÖĞRETİM HİZMETLERİ
<b>Alt Program Adı</b>	ÖN LİSANS EĞİTİMİ, LİSANS EĞİTİMİ VE LİSANSÜSTÜ EĞİTİM
<b>Alt Program Hedefi</b>	Mesleki yeterlilik sahibi ve gelişime açık mezunlar yetiştirilmesi
<b>Faaliyet Adı</b>	Yükseköğretim Kurumları Tezsiz Yüksek Lisans
<b>Açıklama</b>	Tezsiz yüksek lisans programlarında hizmetler yürütülmeye devam edilecektir.

EKONOMİK KOD	2019 Bütçe	2019 Harcama	2020 Bütçe	2021 Tahmin	2022 Tahmin
Personel Giderleri	1.081.000	126.415	777.000	836.000	908.000
Sosyal Güvenlik Kurumuna Devlet Primi Giderleri	63.000		63.000	67.000	72.000
Mal ve Hizmet Alım Giderleri					
Faiz Giderleri					
Cari Transferler					
Sermaye Giderleri					
Sermaye Transferleri					
Borç Verme					
<b>BÜTÇE İÇİ TOPLAM KAYNAK</b>	<b>1.144.000</b>	<b>126.415</b>	<b>840.000</b>	<b>903.000</b>	<b>980.000</b>
Döner Sermaye					
Özel Hesap					
Diğer Bütçe Dışı Kaynak					
<b>BÜTÇE DIŞI TOPLAM KAYNAK</b>					
<b>FAALİYET MALİYETİ TOPLAMI</b>	<b>1.144.000</b>	<b>126.415</b>	<b>840.000</b>	<b>903.000</b>	<b>980.000</b>

**Tablo 21 Faaliyet Maliyetleri Tablosu 13**

<b>İdare Adı</b>	GAZİ ÜNİVERSİTESİ
<b>Program Adı</b>	YÜKSEKÖĞRETİM HİZMETLERİ
<b>Alt Program Adı</b>	ÖN LİSANS EĞİTİMİ, LİSANS EĞİTİMİ VE LİSANSÜSTÜ EĞİTİM
<b>Alt Program Hedefi</b>	Mesleki yeterlilik sahibi ve gelişime açık mezunlar yetiştirilmesi
<b>Faaliyet Adı</b>	Yükseköğretim Kurumları Uluslararası Ortak Eğitim ve Öğretim Programı
<b>Açıklama</b>	Üniversitemiz ile yurt dışı üniversiteler arasında ortak eğitim ve öğretim programlarında hizmetler yürütülmeye devam edilecektir.

EKONOMİK KOD	2019 Bütçe	2019 Harcama	2020 Bütçe	2021 Tahmin	2022 Tahmin
Personel Giderleri	419.000	170.946	456.000	482.000	530.000
Sosyal Güvenlik Kurumuna Devlet Primi Giderleri	8.000	0	8.000	8.000	9.000
Mal ve Hizmet Alım Giderleri	183.000	0	199.000	210.000	231.000
Faiz Giderleri					
Cari Transferler					
Sermaye Giderleri					
Sermaye Transferleri					
Borç Verme					
<b>BÜTÇE İÇİ TOPLAM KAYNAK</b>	<b>610.000</b>	<b>170.946</b>	<b>663.000</b>	<b>700.000</b>	<b>770.000</b>
Döner Sermaye					
Özel Hesap					
Diğer Bütçe Dışı Kaynak					
<b>BÜTÇE DIŞI TOPLAM KAYNAK</b>					
<b>FAALİYET MALİYETİ TOPLAMI</b>	<b>610.000</b>	<b>170.946</b>	<b>663.000</b>	<b>700.000</b>	<b>770.000</b>

**Tablo 22 Faaliyet Maliyetleri Tablosu 14**

<b>İdare Adı</b>	GAZİ ÜNİVERSİTESİ
<b>Program Adı</b>	YÜKSEKÖĞRETİM HİZMETLERİ
<b>Alt Program Adı</b>	ÖN LİSANS EĞİTİMİ, LİSANS EĞİTİMİ VE LİSANSÜSTÜ EĞİTİM
<b>Alt Program Hedefi</b>	Mesleki yeterlilik sahibi ve gelişime açık mezunlar yetiştirilmesi
<b>Faaliyet Adı</b>	Yükseköğretim Kurumları Uzaktan Eğitim
<b>Açıklama</b>	Uzaktan eğitim programlarında hizmetler yürütülmeye devam edilecektir.

EKONOMİK KOD	2019 Bütçe	2019 Harcama	2020 Bütçe	2021 Tahmin	2022 Tahmin
Personel Giderleri	920.000	134.394	1.007.000	1.074.000	1.141.000
Sosyal Güvenlik Kurumuna Devlet Primi Giderleri	43.000	0	43.000	46.000	49.000
Mal ve Hizmet Alım Giderleri	413.000	39.285	450.000	480.000	510.000
Faiz Giderleri					
Cari Transferler					
Sermaye Giderleri					
Sermaye Transferleri					
Borç Verme					
<b>BÜTÇE İÇİ TOPLAM KAYNAK</b>	<b>1.376.000</b>	<b>173.679</b>	<b>1.500.000</b>	<b>1.600.000</b>	<b>1.700.000</b>
Döner Sermaye					
Özel Hesap					
Diğer Bütçe Dışı Kaynak					
<b>BÜTÇE DIŞI TOPLAM KAYNAK</b>					
<b>FAALİYET MALİYETİ TOPLAMI</b>	<b>1.376.000</b>	<b>173.679</b>	<b>1.500.000</b>	<b>1.600.000</b>	<b>1.700.000</b>

**Tablo 23 Faaliyet Maliyetleri Tablosu 15**

<b>İdare Adı</b>	GAZİ ÜNİVERSİTESİ
<b>Program Adı</b>	YÜKSEKÖĞRETİM HİZMETLERİ
<b>Alt Program Adı</b>	YÜKSEKÖĞRETİMDE ÖĞRENCİ YAŞAMI
<b>Alt Program Hedefi</b>	Yükseköğretim öğrencilerine sunulan beslenme ve barınma hizmetlerinin kalitesinin artırılması; öğrencilerin kişisel ve sosyal gelişimi desteklenerek yaşam kalitesinin yükseltilmesi
<b>Faaliyet Adı</b>	Yükseköğretimde Beslenme Hizmetleri
<b>Açıklama</b>	Üniversitemizde beslenme hizmetlerine ilişkin iş ve işlemler yürütülmektedir. Öğrencilerin ekonomik yönden desteklenmesine yönelik olarak kısmi zamanlı çalışma imkanı ve yemek bursu sağlanmaya devam edecektir.

EKONOMİK KOD	2019 Bütçe	2019 Harcama	2020 Bütçe	2021 Tahmin	2022 Tahmin
<i>Personel Giderleri</i>	14.421.000	10.415.363	15.620.000	16.785.000	17.873.000
<i>Sosyal Güvenlik Kurumuna Devlet Primi Giderleri</i>	2.586.000	1.624.694	3.029.000	3.255.000	3.465.000
<i>Mal ve Hizmet Alım Giderleri</i>	5.046.000	4.269.455	5.485.000	5.875.000	6.198.000
<i>Faiz Giderleri</i>					
<i>Cari Transferler</i>					
<i>Sermaye Giderleri</i>					
<i>Sermaye Transferleri</i>					
<i>Borç Verme</i>					
<b>BÜTÇE İÇİ TOPLAM KAYNAK</b>	<b>22.053.000</b>	<b>16.309.512</b>	<b>24.134.000</b>	<b>25.915.000</b>	<b>27.536.000</b>
<i>Döner Sermaye</i>					
<i>Özel Hesap</i>					
<i>Diğer Bütçe Dışı Kaynak</i>					
<b>BÜTÇE DIŞI TOPLAM KAYNAK</b>					
<b>FAALİYET MALİYETİ TOPLAMI</b>	<b>22.053.000</b>	<b>16.309.512</b>	<b>24.134.000</b>	<b>25.915.000</b>	<b>27.536.000</b>

**Tablo 24 Faaliyet Maliyetleri Tablosu 16**

<b>İdare Adı</b>	GAZİ ÜNİVERSİTESİ
<b>Program Adı</b>	YÜKSEKÖĞRETİM HİZMETLERİ
<b>Alt Program Adı</b>	YÜKSEKÖĞRETİMDE ÖĞRENCİ YAŞAMI
<b>Alt Program Hedefi</b>	Yükseköğretim öğrencilerine sunulan beslenme ve barınma hizmetlerinin kalitesinin artırılması; öğrencilerin kişisel ve sosyal gelişimi desteklenerek yaşam kalitesinin yükseltilmesi
<b>Faaliyet Adı</b>	Yükseköğretimde Kültür ve Spor Hizmetleri
<b>Açıklama</b>	Öğrencilerimizin ders dışında kalan zamanlarda benden ve ruh sağlığının korunması ve dengeli gelişimlerine yardımcı olmak amacıyla kültürel ve sportif etkinlikler devam edecektir.

EKONOMİK KOD	2019 Bütçe	2019 Harcama	2020 Bütçe	2021 Tahmin	2022 Tahmin
<i>Personel Giderleri</i>					
<i>Sosyal Güvenlik Kurumuna Devlet Primi Giderleri</i>					
<i>Mal ve Hizmet Alım Giderleri</i>	1.352.000	687.397	1.470.000	1.576.000	1.662.000
<i>Faiz Giderleri</i>					
<i>Cari Transferler</i>					
<i>Sermaye Giderleri</i>					
<i>Sermaye Transferleri</i>					
<i>Borç Verme</i>					
<b>BÜTÇE İÇİ TOPLAM KAYNAK</b>	<b>1.352.000</b>	<b>687.397</b>	<b>1.470.000</b>	<b>1.576.000</b>	<b>1.662.000</b>
<i>Döner Sermaye</i>					
<i>Özel Hesap</i>					
<i>Diğer Bütçe Dışı Kaynak</i>					
<b>BÜTÇE DIŞI TOPLAM KAYNAK</b>					
<b>FAALİYET MALİYETİ TOPLAMI</b>	<b>1.352.000</b>	<b>687.397</b>	<b>1.470.000</b>	<b>1.576.000</b>	<b>1.662.000</b>



**Tablo 25 Faaliyet Maliyetleri Tablosu 17**

<b>İdare Adı</b>	GAZİ ÜNİVERSİTESİ
<b>Program Adı</b>	YÜKSEKÖĞRETİM HİZMETLERİ
<b>Alt Program Adı</b>	YÜKSEKÖĞRETİMDE ÖĞRENCİ YAŞAMI
<b>Alt Program Hedefi</b>	Yükseköğretim öğrencilerine sunulan beslenme ve barınma hizmetlerinin kalitesinin artırılması; öğrencilerin kişisel ve sosyal gelişimi desteklenerek yaşam kalitesinin yükseltilmesi
<b>Faaliyet Adı</b>	Yükseköğretimde Öğrenci Yaşamına İlişkin Diğer Hizmetler
<b>Açıklama</b>	Öğrencilerin gelişimine katkı sağlamak amacıyla öğrenci toplulukları faaliyetleri desteklenecektir.

EKONOMİK KOD	2019 Bütçe	2019 Harcama	2020 Bütçe	2021 Tahmin	2022 Tahmin
Personel Giderleri	8.937.000	5.789.540	9.624.000	10.343.000	11.011.000
Sosyal Güvenlik Kurumuna Devlet Primi Giderleri	1.859.000	1.529.581	2.002.000	2.150.000	2.289.000
Mal ve Hizmet Alım Giderleri	5.497.000	1.359.643	5.979.000	6.407.000	6.754.000
Faiz Giderleri					
Cari Transferler					
Sermaye Giderleri		41.229			
Sermaye Transferleri					
Borç Verme					
<b>BÜTÇE İÇİ TOPLAM KAYNAK</b>	<b>16.293.000</b>	<b>8.719.993</b>	<b>17.605.000</b>	<b>18.900.000</b>	<b>20.054.000</b>
Döner Sermaye					
Özel Hesap					
Diğer Bütçe Dışı Kaynak					
<b>BÜTÇE DIŞI TOPLAM KAYNAK</b>					
<b>FAALİYET MALİYETİ TOPLAMI</b>	<b>16.293.000</b>	<b>8.719.993</b>	<b>17.605.000</b>	<b>18.900.000</b>	<b>20.054.000</b>

**Tablo 26 Faaliyet Maliyetleri Tablosu 18**

<b>İdare Adı</b>	GAZİ ÜNİVERSİTESİ
<b>Program Adı</b>	YÜKSEKÖĞRETİM HİZMETLERİ
<b>Alt Program Adı</b>	YÜKSEKÖĞRETİMDE ÖĞRENCİ YAŞAMI
<b>Alt Program Hedefi</b>	Yükseköğretim öğrencilerine sunulan beslenme ve barınma hizmetlerinin kalitesinin artırılması; öğrencilerin kişisel ve sosyal gelişimi desteklenerek yaşam kalitesinin yükseltilmesi
<b>Faaliyet Adı</b>	Yükseköğretimde Sağlık Hizmetleri
<b>Açıklama</b>	Öğrencilerimize sağlık hizmeti sunulmaya devam edilecektir.

EKONOMİK KOD	2019 Bütçe	2019 Harcama	2020 Bütçe	2021 Tahmin	2022 Tahmin
Personel Giderleri					
Sosyal Güvenlik Kurumuna Devlet Primi Giderleri					
Mal ve Hizmet Alım Giderleri	40.000		43.000	46.000	49.000
Faiz Giderleri					
Cari Transferler					
Sermaye Giderleri					
Sermaye Transferleri					
Borç Verme					
<b>BÜTÇE İÇİ TOPLAM KAYNAK</b>	<b>40.000</b>		<b>43.000</b>	<b>46.000</b>	<b>49.000</b>
Döner Sermaye					
Özel Hesap					
Diğer Bütçe Dışı Kaynak					
<b>BÜTÇE DIŞI TOPLAM KAYNAK</b>					
<b>FAALİYET MALİYETİ TOPLAMI</b>	<b>40.000</b>		<b>43.000</b>	<b>46.000</b>	<b>49.000</b>

## 2.1.3.5 Yönetim ve Destek Programı

**Tablo 27 Faaliyet Maliyetleri Tablosu 19**

İdare Adı	GAZİ ÜNİVERSİTESİ
Program Adı	YÖNETİM VE DESTEK PROGRAMI
Alt Program Adı	TEFTİŞ, DENETİM VE DANIŞMANLIK HİZMETLERİ
Alt Program Hedefi	
Faaliyet Adı	Hukuki Danışmanlık ve Muhakemat Hizmetleri
Açıklama	Hukuk Müşavirliği tarafından yürütülmeye devam edilecektir.

EKONOMİK KOD	2019 Bütçe	2019 Harcama	2020 Bütçe	2021 Tahmin	2022 Tahmin
Personel Giderleri	741.000	696.136	808.000	868.000	918.000
Sosyal Güvenlik Kurumuna Devlet Primi Giderleri	120.000	115.331	138.000	147.000	154.000
Mal ve Hizmet Alım Giderleri	115.000	50.913	131.000	135.000	145.000
Faiz Giderleri					
Cari Transferler					
Sermaye Giderleri					
Sermaye Transferleri					
Borç Verme					
<b>BÜTÇE İÇİ TOPLAM KAYNAK</b>	<b>976.000</b>	<b>862.380</b>	<b>1.077.000</b>	<b>1.150.000</b>	<b>1.217.000</b>
Döner Sermaye					
Özel Hesap					
Diğer Bütçe Dışı Kaynak					
<b>BÜTÇE DIŞI TOPLAM KAYNAK</b>					
<b>FAALİYET MALİYETİ TOPLAMI</b>	<b>976.000</b>	<b>862.380</b>	<b>1.077.000</b>	<b>1.150.000</b>	<b>1.217.000</b>

**Tablo 28 Faaliyet Maliyetleri Tablosu 20**

İdare Adı	GAZİ ÜNİVERSİTESİ
Program Adı	YÖNETİM VE DESTEK PROGRAMI
Alt Program Adı	ÜST YÖNETİM, İDARI VE MALİ HİZMETLER
Alt Program Hedefi	
Faaliyet Adı	Bilgi Teknolojilerine Yönelik Faaliyetler
Açıklama	Üniversitemizin teknolojik altyapısının geliştirilmesi ve sunulan hizmetin kalitesinin artırılmasına yönelik çalışmalar

EKONOMİK KOD	2019 Bütçe	2019 Harcama	2020 Bütçe	2021 Tahmin	2022 Tahmin
Personel Giderleri	5.379.000	913.155	5.016.000	5.090.000	5.162.000
Sosyal Güvenlik Kurumuna Devlet Primi Giderleri	386.000	179.745	373.000	387.000	399.000
Mal ve Hizmet Alım Giderleri	142.000	63.625	151.000	143.000	143.000
Faiz Giderleri					
Cari Transferler					
Sermaye Giderleri					
Sermaye Transferleri					
Borç Verme					
<b>BÜTÇE İÇİ TOPLAM KAYNAK</b>	<b>5.907.000</b>	<b>1.156.525</b>	<b>5.540.000</b>	<b>5.620.000</b>	<b>5.704.000</b>
Döner Sermaye					
Özel Hesap					
Diğer Bütçe Dışı Kaynak					
<b>BÜTÇE DIŞI TOPLAM KAYNAK</b>					
<b>FAALİYET MALİYETİ TOPLAMI</b>	<b>5.907.000</b>	<b>1.156.525</b>	<b>5.540.000</b>	<b>5.620.000</b>	<b>5.704.000</b>

**Tablo 29 Faaliyet Maliyetleri Tablosu 21**

<b>İdare Adı</b>	GAZİ ÜNİVERSİTESİ
<b>Program Adı</b>	YÖNETİM VE DESTEK PROGRAMI
<b>Alt Program Adı</b>	ÜST YÖNETİM, İDARİ VE MALİ HİZMETLER
<b>Alt Program Hedefi</b>	
<b>Faaliyet Adı</b>	Diğer Destek Hizmetleri
<b>Açıklama</b>	Üniversitemizde sunulan hizmetlerin etkili ve verimli bir şekilde sağlanmasına devam edilmektedir.

EKONOMİK KOD	2019 Bütçe	2019 Harcama	2020 YSHT	2020 Bütçe	2021 Tahmin	2022 Tahmin
<i>Personel Giderleri</i>	2.819.000			3.033.000	3.260.000	3.470.000
<i>Sosyal Güvenlik Kurumuna Devlet Primi Giderleri</i>	156.000			170.000	183.000	195.000
<i>Mal ve Hizmet Alım Giderleri</i>	9.000	8.260		10.000	11.000	11.000
<i>Faiz Giderleri</i>						
<i>Cari Transferler</i>						
<i>Sermaye Giderleri</i>						
<i>Sermaye Transferleri</i>						
<i>Borç Verme</i>						
<b>BÜTÇE İÇİ TOPLAM KAYNAK</b>	<b>2.984.000</b>	<b>8.260</b>		<b>3.213.000</b>	<b>3.454.000</b>	<b>3.676.000</b>
<i>Döner Sermaye</i>						
<i>Özel Hesap</i>						
<i>Diğer Bütçe Dışı Kaynak</i>						
<b>BÜTÇE DIŞI TOPLAM KAYNAK</b>						
<b>FAALİYET MALİYETİ TOPLAMI</b>	<b>2.984.000</b>	<b>8.260</b>		<b>3.213.000</b>	<b>3.454.000</b>	<b>3.676.000</b>

**Tablo 30 Faaliyet Maliyetleri Tablosu 22**

<b>İdare Adı</b>	GAZİ ÜNİVERSİTESİ
<b>Program Adı</b>	YÖNETİM VE DESTEK PROGRAMI
<b>Alt Program Adı</b>	ÜST YÖNETİM, İDARİ VE MALİ HİZMETLER
<b>Alt Program Hedefi</b>	
<b>Faaliyet Adı</b>	Genel Destek Hizmetleri
<b>Açıklama</b>	Üniversitemizde yürütülen bütün hizmet süreçlerine destek sağlayan faaliyetler yürütülecektir.

EKONOMİK KOD	2019 Bütçe	2019 Harcama	2020 YSHT	2020 Bütçe	2021 Tahmin	2022 Tahmin
<i>Personel Giderleri</i>	31.458.000	22.749.339		34.597.000	37.475.000	40.163.000
<i>Sosyal Güvenlik Kurumuna Devlet Primi Giderleri</i>	4.470.000	3.928.246		4.975.000	5.362.000	5.721.000
<i>Mal ve Hizmet Alım Giderleri</i>	5.351.000	4.389.501		5.804.000	6.202.000	6.558.000
<i>Faiz Giderleri</i>						
<i>Cari Transferler</i>	3.274.000	2.548.200		3.697.000	3.963.000	4.177.000
<i>Sermaye Giderleri</i>						
<i>Sermaye Transferleri</i>						
<i>Borç Verme</i>						
<b>BÜTÇE İÇİ TOPLAM KAYNAK</b>	<b>44.553.000</b>	<b>33.615.286</b>		<b>49.073.000</b>	<b>53.002.000</b>	<b>56.619.000</b>
<i>Döner Sermaye</i>						
<i>Özel Hesap</i>						
<i>Diğer Bütçe Dışı Kaynak</i>						
<b>BÜTÇE DIŞI TOPLAM KAYNAK</b>						
<b>FAALİYET MALİYETİ TOPLAMI</b>	<b>44.553.000</b>	<b>33.615.286</b>		<b>49.073.000</b>	<b>53.002.000</b>	<b>56.619.000</b>

**Tablo 31 Faaliyet Maliyetleri Tablosu 23**

<b>İdare Adı</b>	GAZİ ÜNİVERSİTESİ
<b>Program Adı</b>	YÖNETİM VE DESTEK PROGRAMI
<b>Alt Program Adı</b>	ÜST YÖNETİM, İDARİ VE MALİ HİZMETLER
<b>Alt Program Hedefi</b>	
<b>Faaliyet Adı</b>	İnşaat ve Yapı İşlerinin Yürütülmesi
<b>Açıklama</b>	Üniversitemiz taşınmazlarının bakım-onarımlarına ve ihtiyaç duyulan fiziki alanlarının inşasına yönelik faaliyetler yönetilecektir.

EKONOMİK KOD	2019 Bütçe	2019 Harcama	2020 YSHT	2020 Bütçe	2021 Tahmin	2022 Tahmin
Personel Giderleri	4.990.000	4.124.735		5.370.000	5.771.000	6.147.000
Sosyal Güvenlik Kurumuna Devlet Primi Giderleri	789.000	758.647		867.000	931.000	992.000
Mal ve Hizmet Alım Giderleri	270.000	77.738		301.000	364.000	372.000
Faiz Giderleri						
Cari Transferler						
Sermaye Giderleri						
Sermaye Transferleri						
Borç Verme						
<b>BÜTÇE İÇİ TOPLAM KAYNAK</b>	<b>6.049.000</b>	<b>4.961.120</b>		<b>6.538.000</b>	<b>7.066.000</b>	<b>7.511.000</b>
Döner Sermaye						
Özel Hesap						
Diğer Bütçe Dışı Kaynak						
<b>BÜTÇE DIŞI TOPLAM KAYNAK</b>						
<b>FAALİYET MALİYETİ TOPLAMI</b>	<b>6.049.000</b>	<b>4.961.120</b>		<b>6.538.000</b>	<b>7.066.000</b>	<b>7.511.000</b>

**Tablo 32 Faaliyet Maliyetleri Tablosu 24**

<b>İdare Adı</b>	GAZİ ÜNİVERSİTESİ
<b>Program Adı</b>	YÖNETİM VE DESTEK PROGRAMI
<b>Alt Program Adı</b>	ÜST YÖNETİM, İDARİ VE MALİ HİZMETLER
<b>Alt Program Hedefi</b>	
<b>Faaliyet Adı</b>	Özel Kalem Hizmetleri
<b>Açıklama</b>	Üst yönetimin çalışma programının düzenlenmesi ile tören, ağırlama vb. faaliyetler yürütülecektir.

EKONOMİK KOD	2019 Bütçe	2019 Harcama	2020 Bütçe	2021 Tahmin	2022 Tahmin
Personel Giderleri	1.991.000	692.839	2.136.000	2.296.000	2.444.000
Sosyal Güvenlik Kurumuna Devlet Primi Giderleri	177.000	112.597	193.000	207.000	221.000
Mal ve Hizmet Alım Giderleri	193.000	59.495	210.000	226.000	237.000
Faiz Giderleri					
Cari Transferler	23.000		23.000	25.000	26.000
Sermaye Giderleri					
Sermaye Transferleri					
Borç Verme					
<b>BÜTÇE İÇİ TOPLAM KAYNAK</b>	<b>2.384.000</b>	<b>864.931</b>	<b>2.562.000</b>	<b>2.754.000</b>	<b>2.928.000</b>
Döner Sermaye					
Özel Hesap					
Diğer Bütçe Dışı Kaynak					
<b>BÜTÇE DIŞI TOPLAM KAYNAK</b>					
<b>FAALİYET MALİYETİ TOPLAMI</b>	<b>2.384.000</b>	<b>864.931</b>	<b>2.562.000</b>	<b>2.754.000</b>	<b>2.928.000</b>

**Tablo 33 Faaliyet Maliyetleri Tablosu 25**

<b>İdare Adı</b>	GAZİ ÜNİVERSİTESİ
<b>Program Adı</b>	YÖNETİM VE DESTEK PROGRAMI
<b>Alt Program Adı</b>	ÜST YÖNETİM, İDARİ VE MALİ HİZMETLER
<b>Alt Program Hedefi</b>	
<b>Faaliyet Adı</b>	Strateji Geliştirme ve Mali Hizmetler
<b>Açıklama</b>	5018 sayılı Kamu Mali Yönetimi ve Kontrol Kanunu doğrultusunda mali yönetim ve kontrole ilişkin iş, işlem ve süreçlere yönelik faaliyetler yürütülecektir.

EKONOMİK KOD	2019 Bütçe	2019 Harcama	2020 YSHT	2020 Bütçe	2021 Tahmin	2022 Tahmin
Personel Giderleri	1.891.000	1.373.708		2.036.000	2.187.000	2.329.000
Sosyal Güvenlik Kurumuna Devlet Primi Giderleri	263.000	238.426		287.000	310.000	329.000
Mal ve Hizmet Alım Giderleri	59.000	3.700		63.000	67.000	70.000
Faiz Giderleri						
Cari Transferler						
Sermaye Giderleri						
Sermaye Transferleri						
Borç Verme						
<b>BÜTÇE İÇİ TOPLAM KAYNAK</b>	<b>2.213.000</b>	<b>1.615.834</b>		<b>2.386.000</b>	<b>2.564.000</b>	<b>2.728.000</b>
Döner Sermaye						
Özel Hesap						
Diğer Bütçe Dışı Kaynak						
<b>BÜTÇE DIŞI TOPLAM KAYNAK</b>						
<b>FAALİYET MALİYETİ TOPLAMI</b>	<b>2.213.000</b>	<b>1.615.834</b>		<b>2.386.000</b>	<b>2.564.000</b>	<b>2.728.000</b>

**Tablo 34 Faaliyet Maliyetleri Tablosu 26**

<b>İdare Adı</b>	GAZİ ÜNİVERSİTESİ
<b>Program Adı</b>	YÖNETİM VE DESTEK PROGRAMI
<b>Alt Program Adı</b>	ÜST YÖNETİM, İDARİ VE MALİ HİZMETLER
<b>Alt Program Hedefi</b>	
<b>Faaliyet Adı</b>	İnsan Kaynakları Yönetimine İlişkin Faaliyetler
<b>Açıklama</b>	Üniversitemizin personel planlamasının yapılması; personel atama, nakil vb. özlük işlemlerinin yürütülmesi; insan kaynağı kapasitesinin artırılmasına yönelik hizmet içi eğitim programlarının iş, işlem ve süreçlere yönelik giderleri bu faaliyet altında izlenecektir.

EKONOMİK KOD	2019 Bütçe	2019 Harcama	2020 Bütçe	2021 Tahmin	2022 Tahmin
Personel Giderleri	6.354.000	2.201.885	6.839.000	7.350.000	7.826.000
Sosyal Güvenlik Kurumuna Devlet Primi Giderleri	445.000	386.841	487.000	524.000	558.000
Mal ve Hizmet Alım Giderleri	21.000	0	22.000	23.000	25.000
Faiz Giderleri					
Cari Transferler	16.372.000	10.047.858	17.795.000	19.074.000	20.107.000
Sermaye Giderleri					
Sermaye Transferleri					
Borç Verme					
<b>BÜTÇE İÇİ TOPLAM KAYNAK</b>	<b>23.192.000</b>	<b>12.636.584</b>	<b>25.143.000</b>	<b>26.971.000</b>	<b>28.516.000</b>
Döner Sermaye					
Özel Hesap					
Diğer Bütçe Dışı Kaynak					
<b>BÜTÇE DIŞI TOPLAM KAYNAK</b>					
<b>FAALİYET MALİYETİ TOPLAMI</b>	<b>23.192.000</b>	<b>12.636.584</b>	<b>25.143.000</b>	<b>26.971.000</b>	<b>28.516.000</b>

## 2.4. TOPLAM KAYNAK İHTİYACI

Üniversitemizin 2020 Yılı Performans Programı'nda yer alan faaliyetlerin 888.073.000,00 TL'si bütçe içi ve geri kalan 46.025.000,00 TL'si ise bütçe dışı olmak üzere toplam 934.098.000,00 TL ile finanse edilmesi planlanmıştır.

**Tablo 35 Faaliyetler Düzeyinde İdare Performans Programı Maliyeti Tablosu**

PROGRAM SINIFLANDIRMASI	2020			2021			2022		
	BÜTÇE İÇİ	BÜTÇE DIŞI	TOPLAM	BÜTÇE İÇİ	BÜTÇE DIŞI	TOPLAM	BÜTÇE İÇİ	BÜTÇE DIŞI	TOPLAM
<b>ARAŞTIRMA, GELİŞTİRME VE YENİLİK</b>	<b>24.150.000</b>	<b>42.175.000</b>	<b>66.325.000</b>	<b>24.409.000</b>	<b>46.272.000</b>	<b>70.681.000</b>	<b>25.692.000</b>	<b>50.780.000</b>	<b>76.472.000</b>
ARAŞTIRMA ALTYAPILARI	12.510.000	0	12.510.000	12.429.000	0	12.429.000	13.438.000	0	13.438.000
Yükseköğretim Kurumları Araştırma Altyapısı Kurulması ve Geliştirilmesi	12.510.000	0	12.510.000	12.429.000	0	12.429.000	13.438.000	0	13.438.000
<b>YÜKSEKÖĞRETİMDE BİLİMSEL ARAŞTIRMA VE GELİŞTİRME</b>	<b>11.640.000</b>	<b>42.175.000</b>	<b>53.815.000</b>	<b>11.980.000</b>	<b>46.272.000</b>	<b>58.252.000</b>	<b>12.254.000</b>	<b>50.780.000</b>	<b>63.034.000</b>
Yükseköğretim Kurumlarının Bilimsel Araştırma Projeleri	11.640.000	42.175.000	53.815.000	11.980.000	46.272.000	58.252.000	12.254.000	50.780.000	63.034.000
<b>HAYAT BOYU ÖĞRENME</b>	<b>0</b>	<b>850.000</b>	<b>850.000</b>	<b>0</b>	<b>950.000</b>	<b>950.000</b>	<b>0</b>	<b>1.040.000</b>	<b>1.040.000</b>
<b>YÜKSEKÖĞRETİM KURUMLARI SÜREKLİ EĞİTİM FAALİYETLERİ</b>	<b>0</b>	<b>850.000</b>	<b>850.000</b>	<b>0</b>	<b>950.000</b>	<b>950.000</b>	<b>0</b>	<b>1.040.000</b>	<b>1.040.000</b>
Toplum Hizmetine Sunulan Eğitim Programları, Kurs ve Seminerler	0	750.000	750.000	0	800.000	800.000	0	840.000	840.000
Yükseköğretim Kurumları Sosyal Sorumluluk Projeleri	0	100.000	100.000	0	150.000	150.000	0	200.000	200.000
<b>TEDAVİ EDİCİ SAĞLIK</b>	<b>152.600.000</b>	<b>3.000.000</b>	<b>155.600.000</b>	<b>159.177.000</b>	<b>3.376.000</b>	<b>162.553.000</b>	<b>168.624.000</b>	<b>3.737.000</b>	<b>172.361.000</b>
TEDAVİ EDİCİ SAĞLIK	152.600.000	3.000.000	155.600.000	159.177.000	3.376.000	162.553.000	168.624.000	3.737.000	172.361.000
Ağız ve Diş Sağlığı Hizmetleri	536.000	0	536.000	575.000	0	575.000	606.000	0	606.000
Üniversite Genel Hastane Hizmetleri	152.064.000	3.000.000	155.064.000	158.602.000	3.376.000	161.978.000	168.018.000	3.737.000	171.755.000
<b>YÜKSEKÖĞRETİM HİZMETLERİ</b>	<b>615.791.000</b>	<b>0</b>	<b>615.791.000</b>	<b>659.642.000</b>	<b>0</b>	<b>659.642.000</b>	<b>701.613.000</b>	<b>0</b>	<b>701.613.000</b>
<b>ÖN LİSANS EĞİTİMİ, LİSANS EĞİTİMİ VE LİSANSÜSTÜ EĞİTİM</b>	<b>572.539.000</b>	<b>0</b>	<b>572.539.000</b>	<b>613.205.000</b>	<b>0</b>	<b>613.205.000</b>	<b>652.312.000</b>	<b>0</b>	<b>652.312.000</b>
Doktora ve Tıpta Uzmanlık Eğitimi	63.240.000	0	63.240.000	67.955.000	0	67.955.000	72.352.000	0	72.352.000
Lisans Öğrencilerine Yönelik Burs Hizmetleri	13.706.000	0	13.706.000	14.919.000	0	14.919.000	14.463.000	0	14.463.000
Yükseköğretim Kurumları Bilgi ve Kültürel Kaynaklarının Geliştirilmesi ve Erişimin Kolaylaştırılması	11.110.000	0	11.110.000	11.337.000	0	11.337.000	11.604.000	0	11.604.000
Yükseköğretim Kurumları Birinci Öğretim	480.913.000	0	480.913.000	515.179.000	0	515.179.000	549.813.000	0	549.813.000
Yükseköğretim Kurumları İkinci Öğretim	567.000	0	567.000	612.000	0	612.000	630.000	0	630.000
Yükseköğretim Kurumları Tezsiz Yüksek Lisans	840.000	0	840.000	903.000	0	903.000	980.000	0	980.000
Yükseköğretim Kurumları Uluslararası Ortak Eğitim ve Öğretim Programı	663.000	0	663.000	700.000	0	700.000	770.000	0	770.000
Yükseköğretim Kurumları Uzaktan Eğitim	1.500.000	0	1.500.000	1.600.000	0	1.600.000	1.700.000	0	1.700.000

Tablo 35 Devamı

PROGRAM SINIFLANDIRMASI	2020			2021			2022		
	BÜTÇE İÇİ	BÜTÇE DIŞI	TOPLAM	BÜTÇE İÇİ	BÜTÇE DIŞI	TOPLAM	BÜTÇE İÇİ	BÜTÇE DIŞI	TOPLAM
<b>YÜKSEKÖĞRETİM HİZMETLERİ</b>	<b>615.791.000</b>	<b>0</b>	<b>615.791.000</b>	<b>659.642.000</b>	<b>0</b>	<b>659.642.000</b>	<b>701.613.000</b>	<b>0</b>	<b>701.613.000</b>
YÜKSEKÖĞRETİMDE ÖĞRENCİ YAŞAMI	43.252.000	0	43.252.000	46.437.000	0	46.437.000	49.301.000	0	49.301.000
Yükseköğretimde Beslenme Hizmetleri	24.134.000	0	24.134.000	25.915.000	0	25.915.000	27.536.000	0	27.536.000
Yükseköğretimde Kültür ve Spor Hizmetleri	1.470.000	0	1.470.000	1.576.000	0	1.576.000	1.662.000	0	1.662.000
Yükseköğretimde Öğrenci Yaşamına İlişkin Diğer Hizmetler	17.605.000	0	17.605.000	18.900.000	0	18.900.000	20.054.000	0	20.054.000
Yükseköğretimde Sağlık Hizmetleri	43.000	0	43.000	46.000	0	46.000	49.000	0	49.000
<b>YÖNETİM VE DESTEK PROGRAMI</b>	<b>95.532.000</b>	<b>0</b>	<b>95.532.000</b>	<b>102.581.000</b>	<b>0</b>	<b>102.581.000</b>	<b>108.899.000</b>	<b>0</b>	<b>108.899.000</b>
TEFTİŞ, DENETİM VE DANIŞMANLIK HİZMETLERİ	1.077.000	0	1.077.000	1.150.000	0	1.150.000	1.217.000	0	1.217.000
Hukuki Danışmanlık ve Muhakemat Hizmetleri	1.077.000	0	1.077.000	1.150.000	0	1.150.000	1.217.000	0	1.217.000
ÜST YÖNETİM, İDARİ VE MALİ HİZMETLER	94.455.000	0	94.455.000	101.431.000	0	101.431.000	107.682.000	0	107.682.000
Bilgi Teknolojilerine Yönelik Faaliyetler	5.540.000	0	5.540.000	5.620.000	0	5.620.000	5.704.000	0	5.704.000
Diğer Destek Hizmetleri	3.213.000	0	3.213.000	3.454.000	0	3.454.000	3.676.000	0	3.676.000
Genel Destek Hizmetleri	49.073.000	0	49.073.000	53.002.000	0	53.002.000	56.619.000	0	56.619.000
İnşaat ve Yapı İşlerinin Yürütülmesi	6.538.000	0	6.538.000	7.066.000	0	7.066.000	7.511.000	0	7.511.000
İnsan Kaynakları Yönetimine İlişkin Faaliyetler	25.143.000	0	25.143.000	26.971.000	0	26.971.000	28.516.000	0	28.516.000
Özel Kalem Hizmetleri	2.562.000	0	2.562.000	2.754.000	0	2.754.000	2.928.000	0	2.928.000

**Tablo 36 Ekonomik Sınıflandırma Düzeyinde İdare Performans Programı Maliyeti**

EKONOMİK KOD	2020				2021				2022			
	HİZMET PROGRAMLARI TOPLAM	YÖNETİM VE DESTEK PROGRAMI	PROGRAM DIŞI GİDERLER	TOPLAM	HİZMET PROGRAMLARI TOPLAM	YÖNETİM VE DESTEK PROGRAMI	PROGRAM DIŞI GİDERLER	TOPLAM	HİZMET PROGRAMLARI TOPLAM	YÖNETİM VE DESTEK PROGRAMI	PROGRAM DIŞI GİDERLER	TOPLAM
Personel Giderleri	542.212.000	59.835.000		602.047.000	582.669.000	64.297.000		646.966.000	620.373.000	68.459.000		688.832.000
Sosyal Güvenlik Kurumuna Devlet Primi Giderleri	96.207.000	7.490.000		103.697.000	103.384.000	8.051.000		111.435.000	110.077.000	8.569.000		118.646.000
Mal ve Hizmet Alım Giderleri	40.738.000	6.692.000		47.430.000	43.670.000	7.171.000		50.841.000	46.034.000	7.561.000		53.595.000
Faiz Giderleri				0				0				0
Cari Transferler	7.820.000	21.515.000		29.335.000	8.382.000	23.062.000		31.444.000	8.836.000	24.310.000		33.146.000
Sermaye Giderleri	105.564.000			105.564.000	105.123.000			105.123.000	110.609.000			110.609.000
Sermaye Transferleri				0				0				0
Borç Verme				0				0				0
Yedek Ödenekler				0				0				0
<b>BÜTÇE İÇİ TOPLAM KAYNAK</b>	<b>792.541.000</b>	<b>95.532.000</b>	<b>0</b>	<b>888.073.000</b>	<b>843.228.000</b>	<b>102.581.000</b>	<b>0</b>	<b>945.809.000</b>	<b>895.929.000</b>	<b>108.899.000</b>	<b>0</b>	<b>1.004.828.000</b>
Döner Sermaye	3.850.000			3.850.000	4.326.000			4.326.000	4.777.000			4.777.000
Özel Hesap				0				0				0
Diğer Bütçe Dışı Kaynak	42.175.000			42.175.000	46.272.000			46.272.000	50.780.000			50.780.000
<b>BÜTÇE DIŞI TOPLAM KAYNAK</b>	<b>46.025.000</b>	<b>0</b>	<b>0</b>	<b>46.025.000</b>	<b>50.598.000</b>	<b>0</b>	<b>0</b>	<b>50.598.000</b>	<b>55.557.000</b>	<b>0</b>	<b>0</b>	<b>55.557.000</b>
<b>GENEL TOPLAM</b>	<b>838.566.000</b>	<b>95.532.000</b>	<b>0</b>	<b>934.098.000</b>	<b>893.826.000</b>	<b>102.581.000</b>	<b>0</b>	<b>996.407.000</b>	<b>951.486.000</b>	<b>108.899.000</b>	<b>0</b>	<b>1.060.385.000</b>

## 2.4. DİĞER HUSUSLAR

### 2.4.1. Faaliyetlerden Sorumlu Harcama Birimleri

**Tablo 37 Faaliyetlerden Sorumlu Harcama Birimleri**

PROGRAM	ALT PROGRAM	FAALİYET	SORUMLU HARCAMA BİRİMİ
ARAŞTIRMA, GELİŞTİRME VE YENİLİK	Araştırma altyapıları	Yükseköğretim Kurumları Araştırma Altyapısı Kurulması ve Geliştirilmesi	ÖZEL KALEM (REKTÖRLÜK)
	Yükseköğretimde bilimsel araştırma ve geliştirme	Yükseköğretim Kurumlarının Bilimsel Araştırma Projeleri	ÖZEL KALEM (REKTÖRLÜK)

**Tablo 37 Devamı**



PROGRAM	ALT PROGRAM	FAALİYET	SORUMLU HARCAMA BİRİMİ
TEDAVİ EDİCİ SAĞLIK	Tedavi Edici Sağlık	Ağız ve Diş Sağlığı Hizmetleri	Diş Hekimliği Fakültesi
		Üniversite Genel Hastane Hizmetler	Yapı İşleri ve Teknik Daire Başkanlığı, Uygulama ve Araştırma Hastanesi
YÜKSEKÖĞRETİM HİZMETLERİ	Ön Lisans Eğitimi, Lisans Eğitimi ve Lisansüstü Eğitim	Doktora ve Tıpta Uzmanlık Eğitimi	Sağlık Bilimleri Enstitüsü, Fen Bilimleri Enstitüsü, Bilişim Enstitüsü, Eğitim Bilimleri Enstitüsü, Kazaları Araştırma ve Önleme Enstitüsü
		Lisans Öğrencilerine Yönelik Burs Hizmetleri	Sağlık Bilimleri Fakültesi
		Yükseköğretim Kurumları Bilgi ve Kültürel Kaynaklarının Geliştirilmesi ve Erişimin Kolaylaştırılması	Kütüphane ve Dokümantasyon Daire Başkanlığı, Yapı İşleri ve Teknik Daire Başkanlığı
		Yükseköğretim Kurumları Birinci Öğretim	Özel Kalem (Rektörlük), İdari ve Mali İşler Daire Başkanlığı, Bilgi İşlem Daire Başkanlığı, Yapı İşleri ve Teknik Daire Başkanlığı, Hukuk Müşavirliği, Tıp Fakültesi, Diş Hekimliği Fakültesi, Eczacılık Fakültesi, Dr.Refik Saydam Sağlık Yüksekokulu, Sağlık Hizmetleri Meslek Yüksekokulu, Fen Fakültesi, Mimarlık Fakültesi, Mühendislik Fakültesi, Teknoloji Fakültesi, Beypazarı Teknik Bilimler Yüksekokulu,

Tablo 37 Devamı

PROGRAM	ALT PROGRAM	FAALİYET	SORUMLU HARCAMA BİRİMİ
YÜKSEKÖĞRETİM HİZMETLERİ	Ön Lisans Eğitimi, Lisans Eğitimi ve Lisansüstü Eğitim	Yükseköğretim Kurumları Birinci Öğretim	Kazan Meslek Yüksekokulu, Gazi Eğitim Fakültesi, Spor Bilimleri Fakültesi, Uygulamalı Bilimler Fakültesi, Yabancı Diller Yüksekokulu, Keçiören Meslek Yüksekokulu
		Yükseköğretim Kurumları İkinci Öğretim	İdari ve Mali İşler Daire Başkanlığı, Fen Fakültesi, Mühendislik Fakültesi, Teknik Bilimler Meslek Yüksekokulu, Kazan Meslek Yüksekokulu, Gazi Eğitim Fakültesi, Spor Bilimleri Fakültesi
		Yükseköğretim Kurumları Tezsiz Yüksek Lisans	Sağlık Bilimleri Enstitüsü, Fen Bilimleri Enstitüsü, Bilişim Enstitüsü, Eğitim Bilimleri Enstitüsü
		Yükseköğretim Kurumları Uluslararası Ortak Eğitim ve Öğretim Programı	Mühendislik Fakültesi
		Yükseköğretim Kurumları Uzaktan Eğitim	Bilişim Enstitüsü, Teknik Bilimler Meslek Yüksekokulu

Tablo 37 Devamı

PROGRAM	ALT PROGRAM	FAALİYET	SORUMLU HARCAMA BİRİMİ
YÜKSEKÖĞRETİM HİZMETLERİ	Yükseköğretimde Öğrenci Yaşamı	Yükseköğretimde Beslenme Hizmetleri	Sağlık, Kültür ve Spor Daire Başkanlığı
		Yükseköğretimde Kültür ve Spor Hizmetleri	Sağlık, Kültür ve Spor Daire Başkanlığı
		Yükseköğretimde Öğrenci Yaşamına İlişkin Diğer Hizmetler	Sağlık, Kültür ve Spor Daire Başkanlığı, Öğrenci İşleri Daire Başkanlığı
		Yükseköğretimde Sağlık Hizmetleri	Sağlık, Kültür ve Spor Daire Başkanlığı
YÖNETİM VE DESTEK PROGRAMI	Teftiş, Denetim ve Danışmanlık Hizmetleri	Hukuki Danışmanlık ve Muhakemat Hizmetleri	Hukuk Müşavirliği
	Üst Yönetim, İdari ve Mali Hizmetler	Bilgi Teknolojilerine Yönelik Faaliyetler	Bilgi İşlem Daire Başkanlığı
		Diğer Destek Hizmetleri	İdari ve Mali İşler Daire Başkanlığı
		Genel Destek Hizmetleri	Özel Kalem (Genel Sekreterlik), İdari ve Mali İşler Daire Başkanlığı
		İnsan Kaynakları Yönetimine İlişkin Faaliyetler	Personel Daire Başkanlığı
		İnşaat ve Yapı İşlerinin Yürütülmesi	Yapı İşleri ve Teknik Daire Başkanlığı
		Özel Kalem Hizmetleri	Özel Kalem (Rektörlük)
		Strateji Geliştirme ve Mali Hizmetler	Strateji Geliştirme Daire Başkanlığı

## 2.4.1. Performans Göstergelerinin İzlenmesinden Sorumlu Birimler

Tablo 38 Performans Göstergelerinin İzlenmesinden Sorumlu Birimler

PROGRAM	ALT PROGRAM	PERFORMANS GÖSTERGELERİ	SORUMLU BİRİM
ARAŞTIRMA, GELİŞTİRME VE YENİLİK	Araştırma Altyapıları	Araştırma Altyapısı Projesi Tamamlanma Oranı	Gazi Üniversitesi
	Yükseköğretimde Bilimsel Araştırma ve Geliştirme	Ar-Ge'ye Harcanan Bütçenin Toplam Bütçeye Oranı	Gazi Üniversitesi
		Ar-Ge Sonucu Ortaya Çıkan Ürünlere İlişkin Alınan Patent Sayısı	Gazi Üniversitesi
		Ar-Ge Sonucu Ticarileştirilen Ürün Sayısı	Gazi Üniversitesi
		Araştırma Merkezleri Gelir Miktarı	Gazi Üniversitesi
		Araştırma Merkezlerinin Sanayi İle Yaptığı Proje Sayısı	Gazi Üniversitesi
		BAP Kapsamında Desteklenen Araştırma Projeleri Sayısı	Gazi Üniversitesi
		Öğretim Elemanı Başına Düşen Ar-Ge Proje Sayısı	Gazi Üniversitesi
		Patent, Faydalı Model Ve Endüstriyel Tasarım Başvuru Sayısı	Gazi Üniversitesi
		Ulusal ve Uluslararası Kuruluşlar Tarafından Desteklenen Ar-Ge Projesi Sayısı	Gazi Üniversitesi
		Uluslararası Endekslerde Yer Alan Bilimsel Yayın Sayısı	Gazi Üniversitesi
		HAYAT BOYU ÖĞRENME	Yükseköğretim Kurumları Sürekli Eğitim Faaliyetleri
Eğitim Programlarına Başvuran Kişi Sayısı	Gazi Üniversitesi		

Tablo 38 Devamı

PROGRAM	ALT PROGRAM	PERFORMANS GÖSTERGELERİ	SORUMLU BİRİM
HAYAT BOYU ÖĞRENME	Yükseköğretim Kurumları Sürekli Eğitim Faaliyetleri	Mezunlara Yönelik Gerçekleştirilen Faaliyet Sayısı	Gazi Üniversitesi
		Sürekli Eğitim Merkezi (SEM) ve Dil Merkezi (DİLMER) Tarafından Mesleki Eğitime Yönelik Verilen Sertifika Sayısı	Gazi Üniversitesi
		Tamamlanan Sosyal Sorumluluk Projeleri Sayısı	Gazi Üniversitesi
		Üniversitenin Çevrecilik Alanlarında Aldığı Ödül Sayısı	Gazi Üniversitesi
TEDAVİ EDİCİ SAĞLIK	Tedavi Edici Sağlık	Ameliyat Sayısı	Uygulama ve Araştırma Hastanesi
		Üniversite Hastaneleri Nitelikli Yatak Oranı	Uygulama ve Araştırma Hastanesi
		Üniversite Hastaneleri Yatak Doluluk Oranı	Uygulama ve Araştırma Hastanesi
		Yatan Hasta Sayısı	Uygulama ve Araştırma Hastanesi
YÜKSEKÖĞRETİM HİZMETLERİ	Öğretim Elemanlarının Mesleki Gelişimi	SCI, SCI-Expanded, SSCI ve AHCI Kapsamındaki Dergilerde Öğretim Elemanı Başına Düşen Yayın Sayısı	Gazi Üniversitesi
		Araştırma Bursundan Yararlanan Öğrenci Sayısı	Gazi Üniversitesi
		YÖK Tarafından Öncelikli Alanlarında Sağlanan Burslardan Yararlanan Doktora Öğrenci Sayısı	Gazi Üniversitesi

Tablo 38 Devamı

PROGRAM	ALT PROGRAM	PERFORMANS GÖSTERGELERİ	SORUMLU BİRİM
YÜKSEKÖĞRETİM HİZMETLERİ	Öğretim Elemanlarının Mesleki Gelişimi	YÖK Tarafından Sağlanan Yurt Dışında Yabancı Dil Yeterliliklerinin Artırılmasına Yönelik Burslardan Yararlanan Sayısı	Gazi Üniversitesi
		Yükseköğretim Kurulu, Türkiye Bilimler Akademisi ve TÜBİTAK Bilim, Teşvik ve Sanat Ödülleri Sayısı	Gazi Üniversitesi
	Ön Lisans Eğitimi, Lisans Eğitimi ve Lisansüstü Eğitim	Doktora Eğitimini Tamamlayanların Sayısı	Öğrenci İşleri Daire Başkanlığı
		Eğitim Bilimleri Kontenjan Doluluk Oranı	Öğrenci İşleri Daire Başkanlığı
		Eğitimin Program Süresinde Bitirilme Oranı	Öğrenci İşleri Daire Başkanlığı
		Fen Bilimleri Kontenjan Doluluk Oranı	Öğrenci İşleri Daire Başkanlığı
		Kütüphanede Bulunan Basılı Ve Elektronik Kaynak Sayısı	Kütüphane Ve Dokümantasyon Daire Başkanlığı
		Kütüphanede Bulunan Öğrenci Başına Düşen Basılı Ve Elektronik Kaynak Sayısı	Kütüphane Ve Dokümantasyon Daire Başkanlığı
		Kütüphaneden Yararlanan Kişi Sayısı	Kütüphane Ve Dokümantasyon Daire Başkanlığı
		Lisansüstü Öğrencilerin Toplam Öğrenciler İçindeki Payı	Öğrenci İşleri Daire Başkanlığı
		Öğrenci Başına Düşen Eğitim Alanı	Yapı İşleri Ve Teknik Daire Başkanlığı
		Öğrenci Başına Düşen Kapalı Alan	Yapı İşleri Ve Teknik Daire Başkanlığı

Tablo 38 Devamı

PROGRAM	ALT PROGRAM	PERFORMANS GÖSTERGELERİ	SORUMLU BİRİM
YÜKSEKÖĞRETİM HİZMETLERİ	Ön Lisans Eğitimi, Lisans Eğitimi ve Lisansüstü Eğitim	Öğrenci Değişim Programlarından Yararlanan Öğrencilerin Oranı	Gazi Üniversitesi
		Öğretim Üyesi Başına Düşen Öğrenci Sayısı	Personel Daire Başkanlığı
		Sağlık Bilimleri Kontenjan Doluluk Oranı	Öğrenci İşleri Daire Başkanlığı
		Sosyal Bilimler Kontenjan Doluluk Oranı	Öğrenci İşleri Daire Başkanlığı
		Teknokent veya Teknoloji Transfer Ofisi (TTO) Projelerine Katılan Öğrenci Sayısı	Gazi Üniversitesi
		Uluslararası Kuruluşlarla Ortak Uygulanan Eğitim Programı Sayısı	Öğrenci İşleri Daire Başkanlığı
		Yabancı Dilde Eğitim Veren Program Sayısı	Öğrenci İşleri Daire Başkanlığı
		Yabancı Uyraklı Akademisyen Sayısı	Personel Daire Başkanlığı
		Yabancı Uyraklı Öğrenci Sayısı	Öğrenci İşleri Daire Başkanlığı
		Yan Dal ve Çift Ana Dal Programından Mezun Olanların Toplam Mezun Sayısına Oranı	Öğrenci İşleri Daire Başkanlığı
	Yükseköğretimde Öğrenci Yaşamı	Barınma Hizmetlerinden Yararlanan Öğrenci Sayısı	Sağlık, Kültür ve Spor Daire Başkanlığı
		Beslenme Hizmetlerinden Yararlanan Öğrenci Sayısı	Sağlık, Kültür ve Spor Daire Başkanlığı
		Öğrenci Başına Düşen Sosyal Donatı Alanı	Yapı İşleri ve Teknik Daire Başkanlığı

Tablo 38 Devamı

PROGRAM	ALT PROGRAM	PERFORMANS GÖSTERGELERİ	SORUMLU BİRİM
YÜKSEKÖĞRETİM HİZMETLERİ	Yükseköğretimde Öğrenci Yaşamı	Öğrenci Kulüp ve Topluluk Sayısı	Sağlık, Kültür ve Spor Daire Başkanlığı
		Sosyal, Kültürel ve Sportif Faaliyet Sayısı	Sağlık, Kültür ve Spor Daire Başkanlığı
		Yükseköğretimde Öğrenci Başına Barınma Harcaması	Sağlık, Kültür ve Spor Daire Başkanlığı
		Yükseköğretimde Öğrenci Başına Beslenme Harcaması	Sağlık, Kültür ve Spor Daire Başkanlığı
		Yükseköğretimde Öğrenci Yaşamından Memnuniyet Oranı	Gazi Üniversitesi
		Yükseköğretimde Öğrencilere Sunulan Sağlık Hizmetinden Yararlanan Öğrenci Sayısının Toplam Öğrenci Sayısına Oranı	Uygulama ve Araştırma Hastanesi