

GAZİ ÜNİVERSİTESİ

İSTATİSTİK DANIŞMANLIK , EĞİTİM, UYGULAMA VE ARAŞTIRMA MERKEZİ  
MÜDÜRLÜĞÜ

2020 YILI FAALİYET RAPORU

## İÇİNDEKİLER

ÜST YÖNETİCİ SUNUŞU.....	
I- GENEL BİLGİLER.....	
A- Misyon ve Vizyon.....	
B- Yetki, Görev ve Sorumluluklar.....	
C- İdareye İlişkin Bilgiler.....	
1- Fiziksel Yapı.....	
2- Örgüt Yapısı.....	
3- Bilgi ve Teknolojik Kaynaklar .....	
4- İnsan Kaynakları .....	
5- Sunulan Hizmetler .....	
6- Yönetim ve İç Kontrol Sistemi .....	
D- Diğer Hususlar .....	
II- AMAÇ ve HEDEFLER .....	
A- İdarenin Amaç ve Hedefleri .....	
B- Temel Politikalar ve Öncelikler .....	
C- Diğer Hususlar .....	
III- FAALİYETLERE İLİŞKİN BİLGİ VE DEĞERLENDİRMELER .....	
A- Mali Bilgiler .....	
1- Bütçe Uygulama Sonuçları .....	
2- Temel Mali Tablolara İlişkin Açıklamalar .....	
3- Mali Denetim Sonuçları .....	
4- Diğer Hususlar .....	
B- Performans Bilgileri .....	
1- Faaliyet ve Proje Bilgileri .....	
2- Performans Sonuçları Tablosu .....	
3- Performans Sonuçlarının Değerlendirilmesi .....	
4- Performans Bilgi Sisteminin Değerlendirilmesi .....	
5- Diğer Hususlar .....	
IV- KURUMSAL KABİLİYET ve KAPASİTENİN DEĞERLENDİRİLMESİ .....	
A- Üstünlükler .....	
B- Zayıflıklar .....	
C- Değerlendirme .....	
V- ÖNERİ VE TEDBİRLER .....	

## SUNUŞ

2015 yılında kurularak, danışmanlık, eğitim ve araştırma faaliyetlerine başlayan İstatistik Danışmanlık, Eğitim, Uygulama ve Araştırma Merkezi (İDEAM), uzun süre etkin bir faaliyet göstermemiş olup, Kasım 2020 itibari ile yeniden aktif hale gelmiştir. Yeni dönemde, uluslararası istatistik meslek değerleri ve ilkeleri doğrultusunda akademisyenlere, araştırmacılara, lisansüstü öğrencilere, yerli ve yabancı kurum ve kuruluşlara istatistiksel danışmanlık hizmeti vermek, araştırma ve uygulama projeleri tasarlamak, yürütmek, sonuçlandırmak ve raporlamak, istatistik ve ilgili konularda yayın yapmak, sertifika programları açmak, başka kişi ve kuruluşlardan istatistiksel danışmanlık hizmeti alınarak yaptırılmış istatistiksel araştırma sonuçlarını değerlendirerek bilimsel rapor vermek faaliyetlerini gerçekleştirme doğrultusunda çalışmalarımız başlamıştır.

5018 sayılı Kamu Mali Yönetimi ve Kontrol Kanunu’nun “Stratejik Planlama ve Performans Esaslı Bütçeleme” başlıklı 9. Maddesi ve Kamu İdarelerinde Stratejik Planlamaya İlişkin Usul ve Esaslar Hakkında Yönetmelik ile Kalkınma Bakanlığınca hazırlanan Kamu İdareleri için Stratejik Planlama Kılavuzu kapsamında merkezimizin 2019- 2023 dönemi stratejik planı hazırlanmıştır. Stratejik Plan, eğitim ve araştırma faaliyetlerinin etkin bir şekilde yürütülmesi, kaliteli bilimsel çalışmaların üretilmesi ve paydaşların beklentilerinin karşılanması açısından büyük öneme sahiptir.

Merkezimizin öncelikli hedefi, üniversitemiz bünyesinde niteliği yüksek bilimsel araştırmaların yapılabilmesine katkıda bulunmaktır. Bu raporda belirtilen stratejik amaçlara ulaşmak adına, bilimsel ve etik değerlerden ayrılmayan bir anlayışla, kuruluş dönemimizdeki çaba ve istikrarla faaliyetlere devam edilecektir.

**Prof. Dr. M. Akif BAKIR**

**Merkez Müdürü**

## I- GENEL BİLGİLER

### MİSYON

İstatistik ile doğrudan ve dolaylı olarak ilgili konularda, resmi ve özel, gerçek ve tüzel kişi, kurum ve kuruluşlara danışmanlık, eğitim hizmetleri vermek ve istatistik meslek değerleri ve ilkeleri doğrultusunda istatistiksel araştırma faaliyetlerinin yürütülmesini sağlamaktır.

### VİZYON

İstatistik Danışmanlık, Eğitim, Uygulama ve Araştırma Merkezi (İDEAM) olarak vizyonumuz, ulusal ve uluslararası düzeyde nicelik ve nitelik olarak bilinirliği ve prestiji olan istatistiksel danışmanlık ve araştırma merkezi olmak.

#### A. Yetki, Görev ve Sorumluluklar

Merkez, Uluslararası İstatistik Meslek Değerleri ve Etik İlkeler çerçevesinde tanımlanmış sorumlulukların bilincinde olan her kesimden araştırmacı için danışmanlık; “kendi araştırma projelerinde bir danışmanla ortak çalışmak yerine veri yönetimi ve çözümlemesi konularında yeterliğe sahip olmak isteyenler ile istatistikçi adayı lisansüstü öğrenciler için eğitim; kararlarını gözlemsel ve deneysel kanıta dayandırmak isteyen kurum ve kuruluşlar için araştırma hizmetleri vermek üzere 17 Ağustos 2015 tarihinde yayınlanan Yönetmelik’le resmi kimliğini kazanmıştır.

#### Sorumluluklar

- Merkez, kamu ya da özel bir kuruluşun karşılaştığı yönetsel sorunların uygulanabilir çözüm önerileri için deneye ya da soruşturmaya (ankete) dayalı bilimsel bir araştırmanın tasarımından başlayıp veri derleme dahil tüm aşamalarını İDEAM danışmanlarının eşgüdümünde yürütecek araştırma takımları kurarak geniş kapsamlı araştırmalar da gerçekleştirmektedir.
- Merkez, bireysel araştırmalar, kamuoyu yoklamaları, pazar araştırmaları ile ulusal ve uluslararası siyasal amaçlı araştırmaları yürütürken, sonuçları toplumsal ve ahlaki değerlerin yıpratılması, toplumsal barışın bozulması ve benzeri amaçlarla

kullanılabilecek yönlendirilmiş arařtırmalar yapmaz.

- Merkez, ulusal amaçlı arařtırmaların yanı sıra, uluslararası kuruluş veya organizasyonların arařtırmalarını da yapmaktadır. Bu arařtırmaları tek başına yürütebileceđi gibi, özel sektörle iş birliđi yaparak da yürütebilmektedir.
- Merkez, tüm bu arařtırmaları yürütürken istatistiksel etik kurallarına uymayı taahhüt eder.

.

## B. İdareye İlişkin Bilgiler

### 1. Fiziksel Yapı

#### 1.1. Eğitim Alanları Derslikler\*

Eğitim Alanı	Kapasitesi 0–50	Kapasitesi 51–75	Kapasitesi 76–100	Kapasitesi 101–150	Kapasitesi 151–250	Kapasitesi 251–Üzeri
Anfî	-	-	-	-	-	-
Sınıf		-	-	-	-	-
Bilgisayar Lab.	-	-	-	-	-	-
Diğer Lab.		-	-	-	-	-
Toplam		-	-	-	-	-

\* Sayı olarak belirtilecektir.

**Anfî Kapasitesi: 0 Kişi**

**Anfî Alanı: 0 m2**

**Sınıf Kapasitesi:0 Kişi**

**Sınıf Alanı:0 m2**

**Bilgisayar Lab. Kapasitesi: 0 Kişi**

**Bilgisayar Lab. Alanı: 0 m2**

**Diğ. Lab. Kapasitesi: 0 Kişi**

**Diğ. Lab. Alanı: 0 m2**

#### 1.2. Sosyal Alanlar

##### 1.2.1. Kantinler ve Kafeteryalar

**Kantin Sayısı: 0 Adet**

**Kantin Alanı: 0 m2**

**Kafeterya Sayısı: 0**

**Adet Kafeterya Alanı: 0 m2**

**Toplam Kapasite: 0 kişi**

#### 1.2.2. Yemekhaneler

Öğrenci yemekhane Sayısı: 0 Adet

Öğrenci yemekhane Alanı: 0 m2

Öğrenci yemekhane Kapasitesi: 0 Kişi

Personel yemekhane Sayısı: 0 Adet

Personel yemekhane Alanı: 0 m2

Personel yemekhane Kapasitesi: 0 Kişi

#### 1.2.3. Misafirhaneler

Misafirhane Sayısı: 0 Adet

Misafirhane Kapasitesi: 0 Kişi

#### 1.2.4. Öğrenci Yurtları

	Yatak Sayısı 1	Yatak Sayısı 2	Yatak Sayısı 3 – 4	Yatak Sayısı 5 - Üzeri
Oda Sayısı	0	0	0	0
Alanı m2	0	0	0	0

#### 1.2.5. Lojmanlar

Lojman Sayısı: 0 Adet

Lojman Brüt Alanı: 0 m2

Dolu Lojman Sayısı: 0 Adet

Boş Lojman Sayısı: 0 Adet

#### 1.2.6. Spor Tesisleri

Kapalı Spor Tesisleri Sayısı: 0 Adet

Kapalı Spor Tesisleri Alanı: 0 m2

Açık Spor Tesisleri Sayısı: 0 Adet

Açık Spor Tesisleri Alanı: 0 m2

#### 1.2.7. Toplantı – Konferans Salonları\*

	Kapasitesi	Kapasitesi	Kapasitesi	Kapasitesi	Kapasitesi	Kapasitesi
	0–50	51–75	76–100	101–150	151–250	251–Üzeri
<b>Toplantı Salonu</b>	0	0	0	0	0	0
<b>Konferans Salonu</b>	0	0	0	0	0	0
<b>Toplam</b>	0	0	0	0	0	0

\*Adet olarak belirtilecektir.

**Toplantı Salonu Kapasitesi: 0 Kişi**

**Toplantı Salonu Alanı: 0 m2**

**Konferans Salonu Kapasitesi: 0 Kişi**

**Konferans Salonu Alanı: 0 m2**

#### **1.2.8. Sinema Salonu**

**Sinema Salonu Sayısı: 0 Adet**

**Sinema Salonu Alanı: 0 m2**

**Sinema Salonu Kapasitesi: 0 Kişi**

#### **1.2.9. Eğitim ve Dinlenme Tesisleri**

**Eğitim ve Dinlenme Tesisleri Sayısı: 0 Adet**

**Eğitim ve Dinlenme Tesisleri Kapasitesi: 0 Kişi**

#### **1.2.10. Öğrenci Kulüpleri**

**Öğrenci Kulüpleri Sayısı: 0 Adet**

**Öğrenci Kulüpleri Alanı: 0 m2**

**Mezun Öğrenciler Derneği**

**Mezun Öğrenciler Derneği Sayısı: 0 Adet**

**Mezun Öğrenciler Derneği Alanı: 0 m2**

#### **1.2.11. Okul Öncesi ve İlköğretim Okulu Alanları**

**Anaokulu Sayısı: 0 Adet**

**Anaokulu Alanı: 0 m2**

**Anaokulu Kapasitesi: 0 Kişi**



**İlköğretim okulu Sayısı: 0 Adet**

**İlköğretim okulu Alanı: 0 m2**

**İlköğretim okulu Kapasitesi: 0 Kişi**

### **1.3 Hizmet Alanları**

#### **1.3.1. Akademik Personel Hizmet Alanları**

	<b>Sayısı (Adet)</b>	<b>Alanı (m2)</b>	<b>Kullanan Sayısı (Kişi)</b>
<b>Yönetim ve Çalışma Odası</b>	1	35	3
<b>Çalışma Odası</b>	1	25	
<b>Çalışma Odası</b>	1	20	
<b>Toplam</b>	3	80	3

#### **1.3.2. İdari Personel Hizmet Alanları**

	<b>Sayısı (Adet)</b>	<b>Alanı (m2)</b>	<b>Kullanan Sayısı</b>
<b>Servis</b>	-	-	-
<b>Çalışma Odası</b>	-	-	-
<b>Toplam</b>	-	-	-

### **1.4 Ambar Alanları**

**Ambar Sayısı: 0 Adet**

**Ambar Alanı: 0 m2**

### **1.5 Arşiv Alanları**

**Arşiv Sayısı: 0 Adet**

**Arşiv Alanı: 0 m2**

## 1.6 Atölyeler

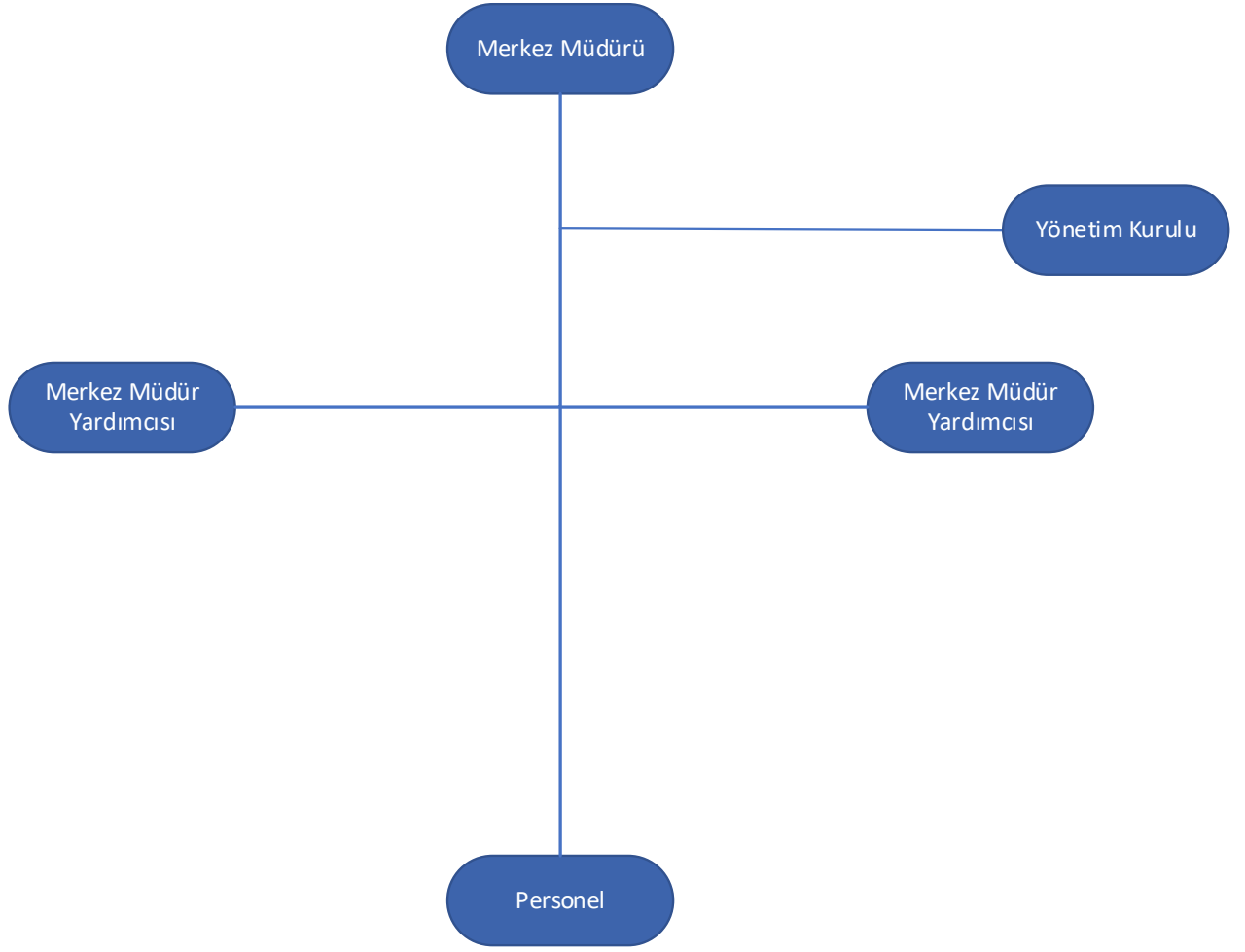
Atölye Sayısı: 0 Adet

Atölye Alanı: 0 m2

## 1.7 Hastane Alanları

Birim	Sayı (Adet)	Alan (m2)
Acil Servis	-	-
Yoğun Bakım	-	-
Ameliyathane	-	-
Klinik	-	-
Laboratuar	-	-
Eczane	-	-
Radyoloji Alanı	-	-
Nükleer Tıp Alanı	-	-
Sterilizasyon Alanı	-	-
Mutfak	-	-
Çamaşırhane	-	-
Teknik Servis	-	-
.....	-	-
.....	-	-
.....	-	-
.....	-	-
Hastane Toplam Kapalı Alanı	-	-

## 2. Örgüt Yapısı



## 3. Bilgi ve Teknolojik Kaynaklar

### 3.1. Yazılımlar

Gazi Üniversitesi bünyesinde bulunan yazılımlar kullanılmaktadır.

**Mevcut lisanslı yazılımlar:** Microsoft Windows, Microsoft Office, EndNote, Matlab

### 3.2. Bilgisayarlar

**Masa üstü bilgisayar Sayısı: 3 Adet**

**Taşınabilir bilgisayar Sayısı: 0 Adet**

### 3.3. Kütüphane Kaynakları

**Kitap Sayısı: 0 Adet**

**Basılı Periyodik Yayın Sayısı: 0 Adet**

**Elektronik Yayın Sayısı: 0 Adet**

### **3.4. Diğer Bilgi ve Teknolojik Kaynaklar**

<b>Cinsi</b>	<b>İdari Amaçlı (Adet)</b>	<b>Eğitim Amaçlı (Adet)</b>	<b>Araştırma Amaçlı (Adet)</b>
Projeksiyon	1*	*	*
Yazıcı	1	*	*
Slayt makinesi	-	-	-
Faks	-	-	-
Episkop	-	-	-
Barkot Okuyucu	-	-	-
Baskı makinesi	-	-	-
Fotokopi makinesi	-	-	-
Tepegöz	-	-	-
Fotoğraf makinesi	-	-	-
Kameralar	-	-	-
Televizyonlar	-	-	-
Tarayıcılar	*	*	*
Müzik Setleri	-	-	-
Mikroskoplar	-	-	-
DVD ler	-	-	-

\* Mevcut teknolojik kaynak, çok amaçlı olarak kullanılmaktadır.

#### 4. İnsan Kaynakları

İDEAM İNSAN KAYNAKLARI			
ÜNVAN	ADI-SOYADI	BİRİMİ	GÖREVİ
Prof. Dr.	M. Akif BAKIR	Fen Fakültesi	Merkez Müdürü
Doç. Dr.	Filiz KARDİYEN	Fen Fakültesi	Merkez Müdür Yardımcısı
Araş.Gör.	Atacan ERDİŞ	Fen Fakültesi	Merkez Personeli

##### 4.1- Akademik Personel

Akademik Personel					
	Kadroların Doluluk Oranına Göre			Kadroların İstihdam Şekline Göre	
	Dolu	Boş	Toplam	Tam Zamanlı	Yarı Zamanlı
Profesör	-	-	-	-	-
Doçent	-	-	-	-	-
Yrd. Doçent	-	-	-	-	-
Öğretim Görevlisi	-	-	-	-	-
Okutman	-	-	-	-	-
Çevirici	-	-	-	-	-
Eğitim-Öğretim Planlamacısı	-	-	-	-	-
Araştırma Görevlisi	-	-	-	-	-
Uzman	-	-	-	-	-

##### 4.2- Yabancı Uyruklu Akademik Personel

Yabancı Uyruklu Öğretim Elemanları		
Unvan	Geldiği Ülke	Çalıştığı Bölüm
Profesör	-	-
Doçent	-	-
Yrd. Doçent	-	-

Öğretim Görevlisi	-	-
Okutman	-	-
Çevirici	-	-
Eğitim-Öğretim Planlamacısı	-	-
Araştırma Görevlisi	-	-
Uzman	-	-
<b>Toplam</b>	-	-

#### 4.3- Diğer Üniv. Görevlendirilen Akademik Personel

<b>Diğer Üniversitelerde Görevlendirilen Akademik Personel</b>		
Unvan	Bağlı Olduğu Bölüm	Görevlendirildiği Üniversite
Profesör	-	-
Doçent	-	-
Yrd. Doçent	-	-
Öğretim Görevlisi	-	-
Okutman	-	-
Çevirici	-	-
Eğitim Öğretim Planlamacısı	-	-
Araştırma Görevlisi	-	-
Uzman	-	-
<b>Toplam</b>	-	-

#### 4.4- Başka Üniv. Kurumda Görevlendirilen Akademik Personel

<b>Üniversitemizde Görevlendirilen Akademik Personel</b>		
Unvan	Çalıştığı Bölüm	Geldiği Üniversite
Profesör	-	-
Doçent	-	-
Yrd. Doçent	-	-
Öğretim Görevlisi	-	-

Okutman	-	-
Çevirici	-	-
Eğitim Öğretim Planlamacısı	-	-
Araştırma Görevlisi	-	-
Uzman	-	-
<b>Toplam</b>	-	-

#### 4.5- Sözleşmeli Akademik Personel

Sözleşmeli Akademik Personel Sayısı	
Profesör	-
Doçent	-
Yrd. Doçent	-
Öğretim Görevlisi	-
Uzman	-
Okutman	-
Sanatçı Öğrt. Elm.	-
Sahne Uygulamacısı	-
<b>Toplam</b>	-

#### 4.6- Akademik Personelin Yaş İtibariyle Dağılımı

Akademik Personelin Yaş İtibariyle Dağılımı						
	21-25 Yaş	26-30 Yaş	31-35 Yaş	36-40 Yaş	41-50 Yaş	51- Üzeri
Kişi Sayısı	-	-	-	-	-	-
Yüzde	-	-	-	-	-	-

#### 4.7- İdari Personel

İdari Personel (Kadroların Doluluk Oranına Göre)			
	Dolu	Boş	Toplam
Genel İdari Hizmetler	-	-	-
Sağlık Hizmetleri Sınıfı	-	-	-
Teknik Hizmetleri Sınıfı	-	-	-
Eğitim ve Öğretim Hizmetleri sınıfı	-	-	-
Avukatlık Hizmetleri Sınıfı.	-	-	-
Din Hizmetleri Sınıfı	-	-	-
Yardımcı Hizmetli	-	-	-
<b>Toplam</b>	-	-	-

#### 4.8- İdari Personelin Eğitim Durumu

İdari Personelin Eğitim Durumu					
	İlköğretim	Lise	Ön Lisans	Lisans	Y.L. ve Dokt.
Kişi Sayısı	-	-	-	-	-
Yüzde	-	-	-	-	-

#### 4.9- İdari Personelin Hizmet Süreleri

İdari Personelin Hizmet Süresi						
	1 – 3 Yıl	4 – 6 Yıl	7 – 10 Yıl	11 – 15 Yıl	16 – 20 Yıl	21 - Üzeri
Kişi Sayısı	-	-	-	-	-	-
Yüzde	-	-	-	-	-	-

#### 4.10- İdari Personelin Yaş İtibariyle Dağılımı



<b>İdari Personelin Yaş İtibariyle Dağılımı</b>						
	21-25 Yaş	26-30 Yaş	31-35 Yaş	36-40 Yaş	41-50 Yaş	51- Üzeri
Kişi Sayısı	-	-	-	-	-	-
Yüzde	-	-	-	-	-	-

#### 4.11- İşçiler

<b>İşçiler (Çalıştıkları Pozisyonlara Göre)</b>			
	Dolu	Boş	Toplam
Sürekli İşçiler	-	-	-
Vizeli Geçici İşçiler (adam/ay)	-	-	-
Vizesiz işçiler (3 Aylık)	-	-	-
<b>Toplam</b>	-	-	-

#### 4.12- Sürekli İşçilerin Hizmet Süreleri

<b>Sürekli İşçilerin Hizmet Süresi</b>						
	1 – 3 Yıl	4 – 6 Yıl	7 – 10 Yıl	11 – 15 Yıl	16 – 20 Yıl	21 - Üzeri
Kişi Sayısı	-	-	-	-	-	-
Yüzde	-	-	-	-	-	-

#### 4.13- Sürekli İşçilerin Yaş İtibariyle Dağılımı

<b>Sürekli İşçilerin Yaş İtibariyle Dağılımı</b>						
	21-25 Yaş	26-30 Yaş	31-35 Yaş	36-40 Yaş	41-50 Yaş	51- Üzeri
Kişi Sayısı	-	-	-	-	-	-
Yüzde	-	-	-	-	-	-

### 5. Sunulan Hizmetler

## 5.1- Eğitim Hizmetleri

İlgili tarihlerde verilen eğitim hizmeti yoktur.

### 5.1.1- Öğrenci Sayıları

Öğrenci Sayıları									
Birimin Adı	I. Öğretim			II. Öğretim			Toplam		Genel Toplam
	E	K	Top.	E	K	Top.	Kız	Erkek	
Fakülteler	-	-	-	-	-	-	-	-	-
Yüksekokullar	-	-	-	-	-	-	-	-	-
Enstitüler	-	-	-	-	-	-	-	-	-
Meslek Yüksekokulları	-	-	-	-	-	-	-	-	-
<b>Toplam</b>	-	-	-	-	-	-	-	-	-

### 5.1.2- Yabancı Dil Hazırlık Sınıfı Öğrenci Sayıları

Yabancı Dil Eğitimi Gören Hazırlık Sınıfı Öğrenci Sayıları ve Toplam Öğrenci Sayısına Oranı								
Birimin Adı	I. Öğretim			II. Öğretim			I. ve II. Öğretim Toplamı(a)	Yüzde*
	E	K	Top.	E	K	Top.	Sayı	
Fakülteler	-	-	-	-	-	-	-	-
Yüksekokullar	-	-	-	-	-	-	-	-

\*Yabancı dil eğitimi gören öğrenci sayısının toplam öğrenci sayısına oranı (Yabancı dil eğitimi gören öğrenci sayısı/Toplam öğrenci sayısı\*100)

### 5.1.3- Ön Lisans ve Lisans Programları Mezun Öğrenci Sayısı

Öğrenci Sayıları									
Birimin Adı	I. Öğretim			II. Öğretim			Toplam		Genel
	E	K	Top.	E	K	Top.	Kız	Erkek	Toplam
Fakülteler	-	-	-	-	-	-	-	-	-
Yüksekokullar	-	-	-	-	-	-	-	-	-
Enstitüler	-	-	-	-	-	-	-	-	-
Meslek Yüksekokulları	-	-	-	-	-	-	-	-	-
<b>Toplam</b>	-	-	-	-	-	-	-	-	-

#### 5.1.4- Öğrenci Kontenjanları (2020-2021)

Öğrenci Kontenjanları ve Doluluk Oranı				
Birimin Adı	YGS Kontenjanı	YGS Sonucu Yerleşen	Boş Kalan	Doluluk Oranı
Fakülteler	-	-	-	-
Enstitüler	-	-	-	-
Yüksekokullar	-	-	-	-
Meslek Yüksekokulları	-	-	-	-
<b>Toplam</b>	-	-	-	-

#### 5.1.5- Yüksek Lisans ve Doktora Programları

Enstitülerdeki Öğrencilerin Yüksek Lisans (Tezli/ Tezsiz) ve Doktora Programlarına Dağılımı					
Birimin Adı	Programı	Yüksek Lisans Yapan Sayısı		Doktora Yapan Sayısı	Toplam
		Tezli	Tezsiz		

-	-	-	-	-	-
-	-	-	-	-	-
-	-	-	-	-	-
-	-	-	-	-	-
<b>Toplam</b>	-	-	-	-	-

#### 5.1.6- Yüksek Lisans ve Doktora Programları Mezun Öğrenci Sayısı

Enstitülerdeki Öğrencilerin Yüksek Lisans (Tezli/ Tezsiz) ve Doktora Programlarına Dağılımı					
Birimin Adı	Programı	Yüksek Lisans Yapan Sayısı		Doktora Yapan Sayısı	Toplam
		Tezli	Tezsiz		
-	-	-	-	-	-
-	-	-	-	-	-
-	-	-	-	-	-
-	-	-	-	-	-
<b>Toplam</b>	-	-	-	-	-

#### 5.1.7- Yabancı Uyruklu Öğrenciler

Yabancı Uyruklu Öğrencilerin Sayısı ve Bölümleri			
	Bölümü		
	Kadın	Erkek	Toplam
Fakülteler	-	-	-
Yüksekokullar	-	-	-
Enstitüler	-	-	-
Meslek Yüksekokulları	-	-	-
<b>Toplam</b>	-	-	-

#### 5.2- Sağlık Hizmetleri

	YATAK SAYISI	HASTA SAYISI	TETKİK SAYISI
ACİL SERVİS HİZMETLERİ	-	-	-
YOĞUN BAKIM	-	-	-
KLİNİK	-	-	-
AMELİYAT SAYISI	-	-	-
POLİKLİNİK HASTASI SAYISI	-	-	-
LABORATUAR HİZMETLERİ	-	-	-
RADYOLOJİ ÜNİTESİ HİZMETLERİ	-	-	-
NÜKLEER TIP BÖLÜMÜNDE VERİLEN HİZMETLER	-	-	-
MEDİKO SOSYAL POLİKLİNİK HASTA SAYISI	-	-	-

### 5.3-İdari Hizmetler

### 5.4-Diğer Hizmetler

Merkez tarafından 2020 yılında görev alanına giren faaliyetler dışında herhangi bir faaliyette bulunulmamıştır.

## 6. Yönetim ve İç Kontrol Sistemi

### D- Diğer Hususlar

## II- AMAÇ ve HEDEFLER

### A. İdarenin Amaç ve Hedefleri

Stratejik Amaçlar	Stratejik Hedefler
<b>Stratejik Amaç-1</b> Araştırma üniversitesi vizyonunu güçlendirecek nitelikli ve katma değeri yüksek akademik çalışmaların yürütülmesine katkı sağlamak.	<b>Hedef-1</b> Akademisyenlere, araştırmacılara, lisansüstü öğrencilere istatistiksel danışmanlık hizmeti vermek.
	<b>Hedef-2</b> Üniversite içindeki diğer birimlerin yürüttüğü araştırma ve uygulama projelerine ortak olarak katılmak veya danışmanlık-araştırma-analiz hizmeti vermek.
	<b>Hedef-3</b> İstatistik ve ilgili konularda yayın yapmak.
	<b>Hedef-4</b> Başka kişi ve kuruluşlardan istatistiksel danışmanlık hizmeti alınarak yaptırılmış istatistiksel araştırma sonuçlarını değerlendirerek bilimsel rapor vermek.
<b>Stratejik Amaç-2</b> Araştırmacılar için istatistik eğitimini yaygınlaştırarak, araştırmalarında doğru istatistiksel analiz yapmayı sağlamak.	<b>Hedef-1</b> İstatistik ile doğrudan ve dolaylı olarak ilgili konularda, resmi ve özel, gerçek ve tüzel kişi, kurum ve kuruluşların istekleri doğrultusunda eğitim vermek.
	<b>Hedef-2</b> İstatistik ile doğrudan ve dolaylı olarak ilgili konularda sertifika programları açmak.
	<b>Hedef-3</b> İstatistik Bölümü öğrencilerine, istatistiğin çeşitli uygulama alanlarına ilişkin vaka çalışması eğitimi vererek, problem çözme ve araştırma tasarlama ve yürütme pratiklerini geliştirmek.
	<b>Hedef-4</b>

	Araştırmacılara yönelik modüler eğitim programları açmak.
<b>Stratejik Amaç-3</b> Merkezimizin, resmi, özel yerli ve yabancı kurum ve kuruluşlarla iş birliğinin oluşturulması.	<b>Hedef-1</b> İstatistik ile doğrudan ve dolaylı olarak ilgili konularda Yerli ve yabancı kurum ve kuruluşların çalışma ve projelerine istatistiksel araştırma danışmanlık hizmeti vermek
	<b>Hedef-2</b> İstatistik ile doğrudan ve dolaylı olarak ilgili konularda, resmi ve özel, gerçek ve tüzel kişi, kurum ve kuruluşların araştırma projelerini tasarlamak, yürütmek veya proje ortağı olarak yer almak.
<b>Stratejik Amaç-4</b> Üniversitemizin kurum içinde yürütmüş olduğu çeşitli araştırmaların istatistiksel prensiplere göre yapılmasına katkıda bulunmak.	<b>Hedef-1</b> Üniversitemizin kurum içinde yürütmüş olduğu çeşitli araştırmaları yürütmek ve danışmanlık hizmeti vermek.

## **B. Temel Politikalar ve Öncelikler**

- Yükseköğretim Kurulu Başkanlığı Tarafından Hazırlanan “Türkiye’nin Yükseköğretim Stratejisi”
- Kalkınma Planları ve Yılı Programı,
- Orta Vadeli Program,
- Orta Vadeli Mali Plan,
- Bilgi Toplumu Stratejisi ve Eki Eylem Planı,
- İDEAM Yönetmeliği

## **C. Diğer Hususlar**



### III- FAALİYETLERE İLİŞKİN BİLGİ VE DEĞERLENDİRMELER

#### A. Mali Bilgiler

2020 yılında Merkezin herhangi bir faaliyeti bulunmayıp, bu bağlamda mali bir girdi ya da çıktısı söz konusu olmamıştır.

#### 1. Bütçe Uygulama Sonuçları

##### 1.1. Bütçe Giderleri

	2020 BÜTÇE BAŞLANGIÇ ÖDENEĞİ	2020 GERÇEKLEŞME TOPLAMI	GERÇEK. ORANI
	TL	TL	%
<b>BÜTÇE GİDERLERİ TOPLAMI</b>	-	-	-
<b>01 - PERSONEL GİDERLERİ</b>	-	-	-
<b>02 - SOSYAL GÜVENLİK KURUMLARINA DEVLET PRİMİ GİDERLERİ</b>	-	-	-
<b>03 - MAL VE HİZMET ALIM GİDERLERİ</b>	-	-	-
<b>05 - CARİ TRANSFERLER</b>	-	-	-
<b>06 - SERMAYE GİDERLERİ</b>	-	-	-

**Bütçe hedef ve gerçekleştirmeleri ile meydana gelen sapmaların nedenleri;**  
Merkez, aktif görev yapmadığından herhangi bir bütçe gideri olmamıştır.

## 1.2. Bütçe Gelirleri

	2020 BÜTÇE TAHMINİ	2020 GERÇEKLEŞME E TOPLAMI	GERÇEK. ORANI
	TL	TL	%
<b>BÜTÇE GELİRLERİ TOPLAMI</b>	-	-	-
<b>02 – VERGİ DIŞI GELİRLER</b>	-	-	-
<b>03 – SERMAYE GELİRLERİ</b>	-	-	-
<b>04 – ALINAN BAĞIŞ VE YARDIMLAR</b>	-	-	-

**Bütçe hedef ve gerçekleştirmeleri ile meydana gelen sapmaların nedenleri;**

Merkez, aktif görev yapmadığından herhangi bir bütçe geliri olmamıştır.

## 2. Temel Mali Tablolara İlişkin Açıklamalar

### 3. Mali Denetim Sonuçları

Merkez, Kasım 2020 de yeniden aktif hale gelmiş olup, öncesine ilişkin bir mali denetim Raporu ile karşılaşılmamıştır.

### Diğer Hususlar

### B. Performans Bilgileri

Merkez, Kasım 2020 ye kadar aktif faaliyet göstermediğinden bir performans raporu mevcut değildir.

## 1. Faaliyet ve Proje Bilgileri

### 1.1. Faaliyet Bilgileri

#### 1.1.1.Düzenlenen Bilimsel Toplantılar, Etkinlikler



-	-	-	-	-	-	-	-	-	-	-
-	-	-	-	-	-	-	-	-	-	-
-	-	-	-	-	-	-	-	-	-	-
-	-	-	-	-	-	-	-	-	-	-

A: Ulusal, B: Uluslararası

### 1.1.3.Bilimsel Yayın Sayıları

BÖLÜM ADI	Makale*		Bildiri*		Kitap
	A	B	A	B	
-	-	-	-	-	-
-	-	-	-	-	-
-	-	-	-	-	-
-	-	-	-	-	-
-	-	-	-	-	-
-	-	-	-	-	-

A: Ulusal, B: Uluslararası

\* İndekslere Giren Hakemli Dergilerde

### 1.1.4.Üniversiteler Arasında Yapılan İkili Anlaşmalar

ÜNİVERSİTE ADI	ANLAŞMANIN İÇERİĞİ
-	-
-	-
-	-
-	-
-	-

## 1.2. Proje Bilgileri

Bilimsel Araştırma Proje Sayısı						
PROJELER	2020					
	Önceki Yıldan Devreden Proje	Yıl İçinde Eklenen Proje	Toplam	Yıl İçinde Tamamlanan Proje	Toplam Ödenek TL	Toplam Harcama TL
KALKINMA BAKANLIĞI	-	-	-	-	-	-
TÜBİTAK	-	-	-	-	-	-
A.B.	-	-	-	-	-	-
BİLİMSEL ARAŞTIRMA PROJELERİ	-	-	-	-	-	-
DİĞER		1	1		47.200TL	
TOPLAM						

## 2. Performans Sonuçları Tablosu

Performans Göstergesi	İlgili Stratejik Amaç ve Hedef Numarası	2020 Yılı Hedef	2020 Yılı Gerçekleşme
UUAP Revizyonu / Ulusal Ulaştırma ve Lojistik Ana Planı Hazırlanması Projesi	3.1.	1	1

### **3. Performans Sonuçlarının Değerlendirilmesi**

Merkez, Kasım 2020 de yeniden aktif hale gelmiş olup, o tarihten sonra Ulaştırma ve Alt Yapı Bakanlığı ile “UUAP Revizyonu / Ulusal Ulaştırma ve Lojistik Ana Planı Hazırlanması “ projesinde yer alınmış ve ilgili proje çalışmaları başlatılmıştır.

### **4. Performans Bilgi Sisteminin Değerlendirilmesi**

### **5. Diğer Hususlar**

## **IV- KURUMSAL KABİLİYET ve KAPASİTENİN DEĞERLENDİRİLMESİ**

### **A- Üstünlükler**

- Nitelikli eğitim-öğretim hizmeti
- Eğitimci kadrosunun yeterli oluşu
- Akademik personelin niteliği
- Yönetim kadrosunun proje tecrübesine sahip olması
- Danışmanlık hizmeti verecek akademik kadronun nitelikli kişilerden oluşması
- Gazi Üniversitesi’nin diğer bölümlerinden uzman öğretim elemanlarından projelerde destek alınabilmesi
- Merkezin Başkent’te şehir merkezinde konumlanması nedeniyle açılacak kısa eğitim programlarına talep olması
- Kampüste, elektronik ve basılı kaynaklara erişim sağlayabilen 24 saat hizmet veren kütüphanesinin bulunması
- Merkezin Ankara’da olması nedeniyle kamu kurum ve kuruluşlarına yakınlık
- Ar-Ge faaliyetleri ve araştırma olanaklarına talep artışı
- Sanayi-Üniversite iş birliği imkanları
- Ankara’da üniversitelerde büyük bir araştırmacı kitlesi olması
- Başkentte geniş bir araştırmacı kitlesinin olması

### **B- Zayıflıklar**

- Fiziksel kapasitenin sınırlı olması

- Yardımcı personelin olmayışı
- Mevcut teknolojik kaynakların kapasitesi
- Bazı önemli İstatistik yazılımların eksikliği
- Disiplinler arası çalışmaların arzulanan düzeyde olmaması
- Araştırmacıların Merkezin faaliyetlerinden haberdar olmaması.

### **C- Değerlendirme**

- Eğitim faaliyetleri geniş araştırmacı kitlelerine ulaştırılmalı.
- Diğer disiplinlerdeki araştırmaların istatistik analizi boyutunda yer almalı.
- İstatistik alanıyla ilgili araştırma projeleri geliştirilmeli
- Geniş araştırmacı kitlesine merkezin faaliyetleri hakkında bilgilendirme yapılmalı

### **V- ÖNERİ VE TEDBİRLER**

Pandemi nedeni ile stratejik planda hedeflenen bir takım faaliyetlerin sekteye uğraması karşılaşılmaması muhtemel risklerdendir.

