



GAZİ ÜNİVERSİTESİ

**KENT İÇİ ULAŞIM TEKNOLOJİLERİ
ERİŞEBİLİRLİK UYGULAMA VE
ARAŞTIRMA MERKEZİ**

2019 - 2023

STRATEJİK PLANI

SUNUŐ

Merkezimiz 8 AĐUSTOS 2015 tarih ve 29439 sayılı Resmi Gazetede yayımlanan Yönetmelik ile faaliyetlerine başlamıőtır.

Merkezimiz Türkiye’de kamu ve özel sektörle, kent içi ulaşım teknolojilerinin geliştirilmesi ve uygulanması alanında bilimsel ve teknik açıdan işbirliĐi yapmayı hedeflemektedir.

Gazi Üniversitesi KUTEM ülke kaynaklarının etkin kullanılması ve halkın yaşam kalitesinin artırılmasında etkin rol oynayan ulaşım teknolojileri ve politikalarının belirlenmesinde, güvenlik, erişebilirlik, sürdürülebilirlik ve katılımcı bir anlayıőla planlaması, uygulanması ve denetlenmesi konularında önümüzdeki süreçte hizmet vermeye devam edecektir.

Mevcut yasal çerçeve içerisinde bu hizmetler yerine getirilirken, idari ve mali mevzuat gereĐi saydamlık ve hesap verme sorumluluĐu ile hazırlanan bu rapor, mevcut durumdan yola çıkılarak 2019-2023 stratejik plan dönemi için hazırlamıő ve aőaĐıda sunulmaktadır.

Saygılarımla,

Doç. Dr. Hayri ULVİ

Kent İçi Ulaşım Teknolojileri Eriőebilirlik
Uygulama ve Araőtırma Merkezi Müdürü



İçindekiler

TABLO LİSTESİ	4
1.GENEL BİLGİLER.....	5
1.1. MİSYON VE VİZYON	5
1.2. AMAÇ ve HEDEFLER.....	5
1.3. TEMEL DEĞERLER	5
2. DURUM ANALİZİ	6
2.1. KURUMSAL TARİHÇE	6
2.2. MEVZUAT ANALİZİ	6
2.3. FAALİYET ALANLARI İLE ÜRÜN VE HİZMETLERİN BELİRLENMESİ.....	8
2.4. PAYDAŞ ANALİZİ.....	9
2.5. KURULUŞ İÇİ ANALİZ.....	11
2.5.1. KURUM ORGANİZASYONU	11
2.5.2. KURUM KÜLTÜRÜ ANALİZİ	12
2.5.3. İNSAN KAYNAKLARI YETKİNLİK ANALİZİ.....	12
2.5.4. FİZİKİ KAYNAK ANALİZİ	13
2.5.5. TEKNOLOJİ VE BİLİŞİM ALTYAPISI ANALİZİ.....	13
2.5.6. MALİ KAYNAK ANALİZİ	13
2.5.7. AKADEMİK FAALİYETLER ANALİZİ	14
2.5.8. GZFT ANALİZİ	15
3. STRATEJİ GELİŞTİRME	16
3.1. AMAÇ VE HEDEFLER	16
3.2. PERFORMANS GÖSTERGELERİ.....	16
3.3. HEDEF KARTLARI.....	18
3.4. MALİYETLENDİRME	25
4. İZLEME VE DEĞERLENDİRME	26



Tablo Listesi

Tablo 1 Mevzuat Analizi Tablosu	7
Tablo 2 Paydaş Analizi Tablosu.....	9
Tablo 3 Paydaşlar ve AR-GE Tablosu	10
Tablo 4 Ünvanlara Göre Yetkinlik Analizi Tablosu	12
Tablo 5 Personel Türüne Göre Yetkinlik Analizi	13
Tablo 6 Tahmini Kaynak Tablosu.....	14
Tablo 7 Akademik Faaliyet Analizi	14
Tablo 8 Performans Göstergeleri Tablosu	17
Tablo 9 Hedef Kartı 1.....	18
Tablo 10 Hedef Kartı 2.....	19
Tablo 11 Hedef Kartı 3.....	21
Tablo 12 Hedef Kartı 4.....	22
Tablo 13 Hedef Kartı 5.....	22
Tablo 14 Hedef Kartı 6.....	23
Tablo 15 Maliyetlendirme Tablosu	25



1. GENEL BİLGİLER

1.1. MİSYON VE VİZYON

Misyon

Gazi Üniversitesi Kent İçi Ulaşım Teknolojileri Erişebilirlik Uygulama ve Araştırma Merkezi'nin ana misyonu; ülke kaynaklarının etkin kullanılması ve halkın yaşam kalitesinin artırılmasında etkin rol oynayan ulaşım teknolojileri ve politikalarının; güvenlik, erişilebilirlik, sürdürülebilirlik ve katılımcı bir anlayışla geliştirilmesini, planlanmasını, uygulanmasını ve denetlenmesini sağlamaktır.

Vizyon

Türkiye'ye kent içi ulaşım teknolojilerinin geliştirilmesi ve uygulanması alanında yeni ufuklar açacak bilimsel ve eğitim amaçlı çalışma ve iş birliklerini planlamak, yürütücülük ve danışmanlık hizmetleri vermek ve konusunda uzman teknik elemanların yetiştirilmesine olanak sağlamaktır.

1.2. AMAÇ ve HEDEFLER

Merkezin amacı, hayatın hemen her evresinde vatandaşlara doğrudan ya da dolaylı olarak etki eden, ayrıca yaşam alanlarının daha yaşanabilir hale getirilmesine yönelik dolaylı ya da doğrudan ülke ekonomisinin gelişmesinde de rol oynayan, ulaşım teknolojileri ve politikalarının en doğru biçimde geliştirilmesini, planlanmasını, uygulanmasını ve denetlenmesini sağlamaktır. Bu doğrultuda, bilimsel ve eğitim amaçlı çalışma ve iş birlikleri planlamak, yürütücülüğünü üstlenmek, kamu ve özel sektör kuruluşlarına danışmanlık desteği vermek ve bu konuda eksikliği hissedilen teknik elemanların yetiştirilmesini sağlamaktır.

1.3. TEMEL DEĞERLER

KUTEM misyonu ve vizyonu doğrultusunda gerçekleştireceği her türlü faaliyette aşağıdaki değerleri benimsemektedir:

- Yenilikçilik



- Şeffaflık
- Erişilebilirlik
- Güvenirlik
- Kapsayıcılık
- Esneklik

2. DURUM ANALİZİ

2.1. KURUMSAL TARİHÇE

2013 yılı Mart ayında Gazi Üniversitesi bünyesinde Ankara Ulaşım Ana Planını yapmak üzere Mühendislik, Mimarlık ve Teknoloji Fakültelerini de içinde barındıran Ankara Ulaşım Ana Planı Proje Ofisi “AUAP” olarak kuruldu.

2015 Ağustos Ayında ise ismi Kent İçi Ulaşım Teknolojileri Erişebilirlik, Uygulama ve Araştırma Merkezi “KUTEM” olarak değiştirildi. Gazi Üniversitesi'nin teklifi ile YÖK tarafından 8 Ağustos 2015 tarihli Resmi Gazete’de yayınlanan 29439 sayılı yönetmelik ile kurulmuştur. Günümüzde söz konusu yasal statü ile çalışmalarına devam eden merkez, ulusal ve uluslararası birçok projede faaliyet göstermektedir.

2.2. MEVZUAT ANALİZİ

KUTEM faaliyetlerini 2547 Sayılı Yükseköğretim Kanunu, 5018 sayılı Kamu Maliyeti Yönetimi Kanunu, KUTEM Yönetmeliği ve

Tablo 1 Mevzuat Analizi Tablosu

Yasal Yükümlülük	Dayanak	Tespitler
Eğitim öğretimin desteklenmesi amacıyla çeşitli alanların uygulama ihtiyacı ve bazı meslek dallarının hazırlık ve destek faaliyetleri için eğitim - öğretim, uygulama ve araştırmaların sürdürüldüğü bir yükseköğretim kurumu olmak.	2547 sayılı Yükseköğretim Kanunu 3. Maddesi	Kent İçi Ulaşım Teknolojileri Erişebilirlik, Uygulama ve Araştırma Merkezi yükseköğretim kanunda Uygulama ve Araştırma Merkezi için belirlenmiş tanıma uygun olarak görevini yerine getirmektedir.
Merkezdeki harcama süreçlerini planlamak, programlamak ve uygulama bütünlüğü sağlamak	5018 sayılı Kamu Maliyeti Yönetimi Kanunu	2019/01 sayılı Harcama Genelgesine uygun olarak hareket edilmektedir.
Hayatın hemen her evresinde vatandaşlara doğrudan ya da dolaylı olarak etki eden, ayrıca yaşam alanlarının daha yaşanabilir hale getirilmesine yönelik dolaylı yada doğrudan ülke ekonomisinin gelişmesinde de rol oynayan, ulaşım teknolojileri ve politikalarının en doğru biçimde geliştirilmesini, planlanmasını, uygulanmasını ve denetlenmesini sağlamaktır. Bu doğrultuda, bilimsel ve eğitim amaçlı çalışma ve iş birlikleri planlamak, yürütücülüğünü üstlenmek, kamu ve özel sektör kuruluşlarına danışmanlık desteği vermek ve bu konuda eksikliği hissedilen teknik elemanların yetiştirilmesini sağlamaktır.	Gazi Üniversitesi Kent İçi Ulaşım Teknolojileri Erişebilirlik, Uygulama ve Araştırma Merkezi Yönetmeliği Madde 5	İlgili yönetmelikte belirtilen amaç ve hedeflere uygun olarak merkez tarafından faaliyetler gerçekleştirilmektedir.
Mahallî idareler ile diğer kamu kurum ve kuruluşlarına ait yapım, bakım, onarım ve taşıma işlerini bedelli veya bedelsiz üstlenebilir veya bu kuruluşlar ile ortak hizmet projeleri gerçekleştirebilir ve bu amaçla gerekli kaynak aktarımında bulunabilir. Bu takdirde iş, işin yapımını üstlenen kuruluşun tâbi olduğu mevzuat hükümlerine göre sonuçlandırılır	Belediyeler Kanunu Madde 75 (a) bendi	İlgili mevzuatta belirtilen amaç ve hedeflere uygun olarak merkez tarafından faaliyetler gerçekleştirilmektedir.



2.3. FAALİYET ALANLARI İLE ÜRÜN VE HİZMETLERİN BELİRLENMESİ

Merkezin faaliyet alanları şunlardır:

- a) Mevcut ulaşım teknolojileri ve politikalarındaki gelişmeleri takip ederek bunlar için bir standart oluşturmak ve öneriler geliştirip yetkili kurumlara sunmak.
- b) Gelecekte uygulanabilir ulaşım teknolojileri üretmek.
- c) Günümüz ulaşım teknolojilerinin uygulanmasında, yürütülmesinde ve denetiminde ilgili mercilere danışmanlık ve müşavirlik hizmeti vermek.
- ç) Türkiye ve bölge düzeyinden başlamak üzere, strateji planları, bölge planları, milli park ve koruma alanları, uzun devre gelişme planları, çevre düzeni planları, çeşitli ölçeklerdeki nazım ve uygulama imar planları, coğrafi bilgi sistemi çalışmaları, haritalama çalışmaları, yaya ulaşım planları, otopark ulaşım planları, engelsiz mekân, lojistik ulaşım planları, taksit ulaşım planları, afet, kampüs planlaması, havza planlaması, fizibilite projeleri, trafik etütleri, kent merkezi, alış veriş merkezleri, eğitim kurumları, sağlık kurumları, organize sanayi bölgeleri için uygulama projeleri ve çözümlenmeleri yapmak.
- d) Merkezi Hükümetin kurum ve kuruluşları, yerel yönetim idareleri, valilik, kaymakamlık, büyükşehir, il, ilçe belediyeleri, kalkınma ajansları, özel kişiler, şirketler, birlikler, kooperatifler, odalar, organize sanayi bölgeleri ve ulusal veya uluslararası kurum/kuruluşlar ile yapılacak protokoller ile nazım imar planı, ulaşım ana planı ve benzeri planlama çalışmalarını yapmak ve bu planların alt bileşenleri olan trafik ana planı, trafik etüdü, yaya ana planı, otopark ana planı, kentsel erişilebilirlik etütleri gibi alt planlama çalışmalarını yapmak, gerektiğinde yapılan bu planlama çalışmalarının kontrolörlüğünü ve danışmanlığını yapmak.
- e) Güncel ulaşım teknolojilerini ve uygulamalarını yerinde incelemek amacıyla yurt içi ve dışı teknik geziler tertip etmek.
- f) Güncel ulaşım teknolojileri ve politikaları konusundaki en son gelişmeleri takip etmek için bilimsel toplantılar düzenlemek ve bu tip toplantılara Merkez ekibinin katılımını sağlamak.
- g) Yurt dışı ya da yurt içinden kamu ya da özel sektör kurum/kuruluşlarından talep edilen ve uygun görülen hizmetlerin verilmesi için ortak projeler geliştirmek.
- ğ) Bünyesinde görev alan Türkiye Cumhuriyeti vatandaşı ya da yabancı uyruklu lisans ve lisansüstü öğrencileri ile akademisyenlerin çalışma konularına ilişkin laboratuvarlar kurmak, akademik faaliyetleri için mekân ve staj imkânı sağlamak.
- h) Yurt dışı ve yurt içi yükseköğretim kurumları ile öğretim elemanı ve araştırmacı hareketliliğine katkıda bulunmak, olanak sağlamak.

2.4. PAYDAŞ ANALİZİ

KUTEM'in paydaşları ürün ve hizmetleriyle ilgisi olan, merkezden doğrudan veya dolaylı, olumlu ya da olumsuz yönde etkilenen veya merkezi etkileyen kişi, grup veya kurumlardır. Merkezin tespit edilmiş iç paydaşları (İP) ve dış paydaşları (DP) ile paydaşlarla gerçekleştirilecek çalışmaların niteliğinin belirlenmesi için paydaşların etki/önem derecelerini gösteren paydaş önceliklendirme tablosu aşağıda sunulmuştur.

Tablo 2 Paydaş Analizi Tablosu

Paydaşlar	İP/DP	Önem Derecesi	Etki Derecesi	Önceliği
Akademik Personel	İP	Yüksek	Güçlü	Birlikte Çalış
İdari Personel	İP	Yüksek	Güçlü	Birlikte Çalış
Kısmi Zamanlı Çalışan Öğrenciler	İP	Yüksek	Güçlü	Birlikte Çalış
Lisans Öğrencileri (Stajyer)	İP	Yüksek	Güçlü	Birlikte Çalış
Lisansüstü Öğrenciler	DP	Yüksek	Güçlü	Birlikte Çalış
Üniversite İdari ve Akademik Birimleri	DP	Yüksek	Güçlü	Birlikte Çalış
Kamu Kurumları	DP	Yüksek	Güçlü	Birlikte Çalış
Üniversiteler	DP	Yüksek	Güçlü	Birlikte Çalış
Özel Sektör Kuruluşları	DP	Yüksek	Güçlü	Birlikte Çalış

Önceliklendirilen paydaşların kapsamlı bir değerlendirilmesi yapılmıştır. Paydaşın merkezin hangi ürün/hizmetleriyle ilgili olduğu, merkezden beklentileri, merkezin ürün/hizmetlerinden ne şekilde etkilendiği ve merkezi etkilediği düşünülerek her bir faaliyet alanı için Paydaş Ürün/Hizmet matrisi hazırlanmıştır.



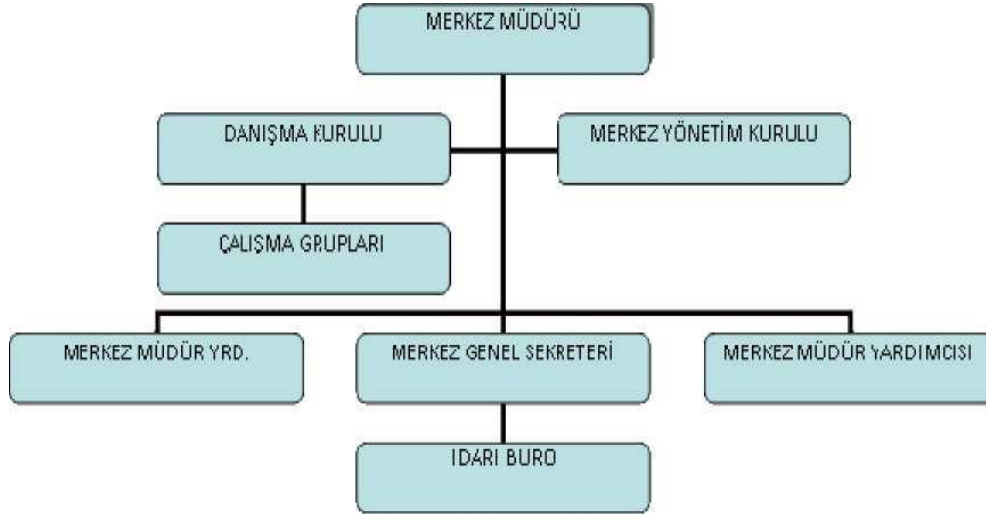
Tablo 3 Paydaşlar ve AR-GE Tablosu

Paydaşlar	Araştırma ve Geliştirme			
	Kamu Kurumları ile Ortak proje Geliştirme	Özel Kurumlar ile Ortak proje Geliştirme	Kurum İçi / Kurum Dışı Bilimsel Etkinlikleri Destekleme	Bilimsel Yayınlar
Akademik Personel	X	X	X	X
İdari Personel	X	X	X	
Kısmi Zamanlı Çalışan Öğrenciler	X	X	X	
Lisans Öğrencileri	X	X	X	
Lisansüstü Öğrenciler	X	X	X	X
Üniversite İdari ve Akademik Birimleri	X	X	X	X
Kamu Kurumları	X	X	X	
Üniversiteler	X	X	X	
Özel Sektör Kuruluşları	X	X	X	

2.5. KURULUŞ İÇİ ANALİZ

2.5.1. KURUM ORGANİZASYONU

Şekil 1 Organizasyon Şeması





2.5.2. KURUM KÜLTÜRÜ ANALİZİ

Bünyesinde çalışmakta olan tam zamanlı lisans mezunları, dış paydaş ve iç paydaşların denetiminde projelerde görev yapmaktadır. Bunun yanı sıra farklı meslek disiplinlerinden üniversitemiz son sınıf öğrencilerine staj imkanı sağlamaktadır. Merkezin idari işleyişinde bir adet memur ve bir adet memur statüsünde personel çalışmaktadır. Sürekli değişkenlik arz eden dış paydaşlarla geliştirilen projeler için gerektiğinde uygun personel istihdamına katkı sağlamayı planlamaktadır.

2.5.3. İNSAN KAYNAKLARI YETKİNLİK ANALİZİ

KUTEM’de 2013-2019 yılları arasında unvan bazında proje bazlı iş birliği yapılan kısmi-tam zamanlı akademik personel sayısı aşağıda verilmiştir.

Tablo 4 Ünvanlara Göre Yetkinlik Analizi Tablosu

Unvan	2013	2014	2015	2016	2017	2018	2019
Profesör	10	8	6	4	4	3	3
Doçent	7	6	4	5	4	3	1
Dr. Öğretim Üyesi	8	5	6	5	4	4	3
Öğretim Görevlisi	6	5	6	5	5	4	1
Araştırma Görevlisi	10	8	8	7	6	6	2
Toplam	41	32	30	26	23	20	10



Merkezde 2014-2018 yılları arasında unvan bazında görev yapan idari personel sayısı aşağıda verilmiştir.

Tablo 5 Personel Türüne Göre Yetkinlik Analizi

Personel Türü	2014	2015	2016	2017	2018
Kadrolu İdari Personel	1	1	2	2	1
Maaşlı Personel	4	4	4	4	4
Sürekli İşçi	1	1	1	1	1
Toplam	6	6	7	7	6

2.5.4. FİZİKİ KAYNAK ANALİZİ

KUTEM, Gazi Üniversitesinin Maltepe Yerleşkesindeki binada A Blok Zemin katta bulunmaktadır. Binada akademik personel ve idari personel yemekhanesi, bina dışında otopark ve dinlenme alanları Gazi Üniversitesi Mimarlık Fakültesi ve Mühendislik Fakültesi ile ortak kullanılmaktadır. Bunların dışında binada merkeze ait 1 adet toplantı salonu, 3 adet yönetim odası, 1 adet akademik çalışma, 1 adet analiz ve modelleme ofisi, 1 adet 10 kişilik bilgisayar laboratuvarı, 1 adet mutfak, 2 adet idari görevli odası, 2 adet tuvalet ve 1 adet depo bulunmaktadır.

2.5.5. TEKNOLOJİ VE BİLİŞİM ALTYAPISI ANALİZİ

KUTEM’de kullanılan en temel bilgi sistemleri ile bilgi ve teknolojik kaynakları şunlardır: Bunların dışında bilgi sistemleri, e-posta, EBYS, web sitesi ve sunucu hizmetlerinde Gazi Üniversitesi Bilgi İşlem Dairesi Başkanlığı altyapısına bağlıdır. Merkezin kendisine ait sunucusu ve bir sistem odası bulunmamaktadır.

2.5.6. MALİ KAYNAK ANALİZİ

KUTEM’in ödeneği bulunmamaktadır. Bütçesi rektörlüğe bağlıdır. Bu nedenle bütçe (gelir



ve giderler) merkezimizden gelen talepler ve rektörlüğün uygun görüşüyle şekillenmektedir.

Bu bilgiler doğrultusunda KUTEM olarak 2019- 2023 Stratejik Planının uygulama sürecinde kullanılması öngörülen kaynakların yıllar itibarıyla dağılımı aşağıdaki tabloda gösterilmektedir.

Tablo 6 Tahmini Kaynak Tablosu

Tahmini Kaynak Tablosu(TL)					
Kaynaklar	2019	2020	2021	2022	2023
Üniversiteye Sağlanan Kaynak	380.147,70	961.213,54	1.000.000	1.100.000	1.200.000
Toplam	380.147,70	961.213,54	1.000.000	1.100.000	1.200.000

2.5.7. AKADEMİK FAALİYETLER ANALİZİ

KUTEM tarafından sunulan eğitim-öğretim, araştırma-geliştirme, girişimcilik ve toplumsal katkı konularını içeren akademik faaliyetler analizi aşağıda verilmiştir.

Tablo 7 Akademik Faaliyet Analizi

Temel Akademik Faaliyetler	Güçlü Yönler	Zayıf Yönler/ Sorun Alanları	Ne Yapılmalı?
Araştırma-geliştirme	Alanında deneyimli personele sahip olmak, yerel yönetimler ve kamu kurum kuruluşlarıyla güçlü iş ilişkileri		
Eğitim-Öğretim	Lisans eğitim staj imkanı sağlanmaktadır. Lisans ve lisans üstü tez çalışmaları için veri alt yapısı sağlaması	Birimde lisansüstü eğitim yaptırılmaması	Merkez bünyesine daimi akademik kadro tahsisi sağlanması



2.5.8. GZFT ANALİZİ

KUTEM'in güçlü ve zayıf yönleri ile üniversitemizi etkileyebilecek fırsat ve tehditler, yapılan durum analizi sonuçlarına göre aşağıda iç çevre ve dış çevre başlıkları altında ayrı ayrı verilmiştir.

Güçlü Yönler

- Gazi Üniversitesi'nin kalitesinden ödün vermeden yıllardan beri eğitim veren köklü bir üniversite olması,
- Üniversite olarak bünyesinde birçok fakülte, enstitü ve yüksekokul bulundurmanın ayrıcalığı ile farklı alanlarda, kaliteli eğitim potansiyeline sahip dolayısıyla farklı alanlarda kaliteli eğitim programları açabilme potansiyelinin olması,
- Bünyesinde alanında uzman, multidisipliner alanında deneyimine sahip tecrübeli öğretim üyelerini bulunmasının yanında genç ve kendini bu alanda geliştirmeye istekli bir kadroya sahip olması,
- Gazi Üniversitesi KUTEM'i sektörde yeterli tecrübe bulunması
- Özel ve kamu kuruluşlarıyla yaptığı projelerle bilimsel yenilikçi yaklaşım sergileyebilmesi
- Özel sektör ve kamu kuruluşlarıyla resmi iş birlikleri kurabilmesi
- Gazi Üniversitesi bünyesindeki farklı disiplinlerdeki öğretim üyeleriyle proje bazlı birliktelikler kurabilmesi
- Diğer Üniversitelerdeki farklı disiplinlerdeki öğretim üyeleriyle proje bazlı birliktelikler kurabilmesi
- Yapılan projelerle üniversite döner sermayesine mali kaynak sağlaması

Zayıf Yönler

- Daimi uzman personelin temin edilemesinde zorluk yaşanması
- Potansiyel iş kapasitesine karşılık sayıca eksik insan kaynağı.

Fırsatlar

- Özel sektör, kamu kurum ve kuruluşları ile kolay iş birliktelikleri kurulması
- KUTEM faaliyet alanında Üniversiteler bünyesindeki tek araştırma merkezi olması



Tehditler

- Aynı alanda hizmet veriyor olan özel sektör firmalarıyla rekabet edebiliyor olmak ve bunun sürekliliğini korumak.

3. STRATEJİ GELİŞTİRME

3.1. AMAÇ VE HEDEFLER

A1. KUTEM'in faaliyet alanı ile ilgili araştırma ve geliştirme çalışmaları yapmak.

H1.1. Farklı kurum ve kuruluşlarla işbirliği yapılarak KUTEM'in faaliyet alanında yer alan başlıklarla ilgili projelerin geliştirilmesi.

H1.2 KUTEM'in faaliyet alanında yer alan başlıklarla ilgili bilimsel araştırmalar yapılması.

H1.3 Üniversite bütçesine doğrudan katkı sağlayacak özel sektör kamu kurum ve kuruluşları ile projeler yürütmek

A2. KUTEM'in faaliyet alanları ile ilgili bilimsel çalışmalarının artırılması

H2.1. Ulusal/Uluslararası akademik faaliyetlerin tertip edilmesi.

H2.2. Akademik çalışma sayısının artırılmasına yönelik farklı disiplinlerdeki akademik personel ile iş birliği yapılması

A3. Özel sektör ve kamu için uzman personel sağlamak.

H3.1. Lisans öğrenciler için staj, Lisansüstü öğrencilerin kısmı zamanlı çalışması, yeni mezunlar için istihdam ortamı sağlamak.

3.2. PERFORMANS GÖSTERGELERİ

KUTEM'in Üniversitenin 2019-2023 Stratejik Planıyla uyumlu temel performans göstergeleri, bunların başlangıç değerleri ile stratejik plan dönemi sonu hedeflenen değerleri aşağıda verilmiştir.



Tablo 8 Performans Göstergeleri Tablosu

	Performans Göstergesi	Başlangıç Değeri (2019)	Plan Dönemi Sonu Hedeflenen Değer (2023)
PG.1.	Özel sektör, kamu kurum kuruluşları ile gerçekleştirilen proje sayısı	3	15
PG.2.	Özel sektör, kamu kurum kuruluşları ile gerçekleştirilen toplam proje bedeli	750.000	3.500.000
PG.3	Özel sektör, kamu kurum kuruluşları ile gerçekleştirilen imzalanan protokol sayısı	3	20
PG.4.	Bilimsel yayın sayısı	-	15
PG.5.	Öğretim üyesi başına bilimsel dergilerde yapılan yayın sayısı	-	1/2
PG.6.	Öğretim üyesi başına atıf sayısı	-	5
PG.7.	Öğretim üyesi başına uluslararası hakemli dergilerde atıf sayısı	-	-
PG.8.	Öğretim üyesi başına bilimsel dergilerde yapılan hakemlik sayısı	-	-
PG.9.	Öğretim üyesi başına bilimsel dergilerde yapılan editörlük sayısı	-	-
PG.10.	Ulusal düzeyde alınan teşvik ödülü sayısı	-	-
PG.11.	Uluslararası projelerden alınan teşvik ödülü sayısı	-	-
PG.12.	Ulusal – Uluslararası bilimsel etkinlik sayısı	-	2
PG.13	Tanıtıcı etkinlik sayısı	-	3
PG.14	Akademisyen başına düşen ofis mekân büyüklüğü	-	-
PG.15	İdari personel başına düşen ofis mekân büyüklüğü	-	-
PG.16	Staj yaptırılan öğrenci sayısı	-	-
PG.17	Lisansüstü çalışmalarına katkıda bulunulan öğrenci sayısı	-	-



PG.18	İstihdam edilen yeni mezun sayısı	-	-
-------	-----------------------------------	---	---

3.3. HEDEF KARTLARI

KUTEM'in, 2019-2023 Stratejik Planını uygulama döneminde amaç ve hedeflerine ilişkin riskler, izleme ve kontrol faaliyetleri aşağıda verilmiştir.

Tablo 9 Hedef Kartı 1

HEDEF KARTI-1								
Amaç (1)	KUTEM'in faaliyet alanı ile ilgili araştırma ve geliştirme çalışmaları yapmak.							
Hedef (1.1)	Özel/Kamu kurum ve kuruluşlarla en az 4 adet AR-GE projesi yapmak							
Sorumlu Birim	Gazi Üniversitesi Kent İçi Ulaşım Teknolojileri Erişebilirlik Uygulama ve Araştırma Merkezi							
İşbirliği Yapılacak Birim(ler)	Gazi Üniversitesi Rektörlüğü							
Performans Göstergeleri	Hedef Etkisi (%)	Plan Dönemi Başlangıç Değeri 2019	2020	2021	2022	2023	İzleme Sıklığı	Raporlama Sıklığı
PG.1.	30	3	3	3	3	3	12 ayda bir	12 ayda bir
PG.2.	30	750000	750000	750000	750000	750000	12 ayda bir	12 ayda bir
PG.3.	20	3	3	3	5	6	12 ayda bir	12 ayda bir
PG.12.	10	-	-	1	-	1	12 ayda bir	12 ayda bir
Riskler	Karşı kurumların yönetici değişimleri Ekonomik göstergenin olumsuz olması, ödemenin gecikmesi							
Stratejiler								



Maliyet Tahmini	3.500.000
Tespitler	
İhtiyaçlar	Özel ve kamu kuruluşları ile proje anlaşmaları

Tablo 10 Hedef Kartı 2

HEDEF KARTI-2								
Amaç (1)	KUTEM'in faaliyet alanı ile ilgili araştırma ve geliştirme çalışmaları yapmak.							
Hedef (1.2)	KUTEM'in faaliyet alanında yer alan başlıklarla ilgili her bir proje için en az bir makele/bildiri ve bir kitap							
Sorumlu Birim	Gazi Üniversitesi Kent İçi Ulaşım Teknolojileri Erişebilirlik Uygulama ve Araştırma Merkezi							
İşbirliği Yapılacak Birim(ler)	-							
Performans Göstergeleri	Hedef Etkisi (%)	Plan Dönemi Başlangıç Değeri 2019	2020	2021	2022	2023	İzleme Sıklığı	Raporlama Sıklığı
PG.4.	15	3	3	3	3	3	12 ayda bir	12 ayda bir
PG.5.	15	1/2	1/2	1/2	1/2	1/2	12 ayda bir	12 ayda bir
PG.6.	10	1	1	1	1	1	12 ayda bir	12 ayda bir
PG.7.	10	1	1	1	1	1	12 ayda bir	12 ayda bir
PG.8.	10	1	1	1	1	1	12 ayda bir	12 ayda bir



PG.9.	10	0	0	0	0	1	12 ayda bir	12 ayda bir
PG.10.	10	1	1	1	1	1	12 ayda bir	12 ayda bir
PG.11.	10	0	0	0	0	1	12 ayda bir	12 ayda bir
PG.12.	10	3	3	3	3	3	12 ayda bir	12 ayda bir
Riskler								
Stratejiler								
Maliyet Tahmini								
Tespitler								
İhtiyaçlar								



Tablo 11 Hedef Kartı 3

HEDEF KARTI-3								
Amaç (1)	KUTEM'in faaliyet alanı ile ilgili araştırma ve geliştirme çalışmaları yapmak.							
Hedef (1.3)	Üniversite bütçesine doğrudan katkı sağlayacak özel sektör kamu kurum ve kuruluşları ile en az 15 projeler yürütmek							
Sorumlu Birim								
İşbirliği Yapılacak Birim(ler)								
Performans Göstergeleri	Hedefe Etkisi (%)	Plan Dönemi Başlan 2019	2020	2021	2022	2023	İzleme Sıklığı	Raporlama Sıklığı
PG.1.	30	3	3	3	3	3	12 ayda bir	12 ayda bir
PG.2.	30	750000	750000	750000	750000	750000	12 ayda bir	12 ayda bir
PG.3.	20	3	3	3	5	6	12 ayda bir	12 ayda bir
Riskler								
Stratejiler								
Maliyet Tahmini								
Tespitler								
İhtiyaçlar								



Tablo 12 Hedef Kartı 4

HEDEF KARTI-4								
Amaç (2)	KUTEM'in faaliyet alanları ile ilgili bilimsel çalışmalarının artırılması							
Hedef (2.1)	En az 12 adet Ulusal/Uluslararası akademik faaliyetlerin tertip edilmesi.							
Sorumlu Birim								
İşbirliği Yapılacak Birim(ler)	Gazi Üniversitesi Rektörlüğü							
Performans Göstergeleri	Hedefe Etkisi (%)	Plan Dönemi Başlan 2019	2020	2021	2022	2023	İzleme Sıklığı	Raporlama Sıklığı
PG.12	60	3	3	3	3	3	12 ayda bir	12 ayda bir
PG.13	20	5	5	5	5	5	12 ayda bir	12 ayda bir
Riskler								
Stratejiler								
Maliyet Tahmini								
Tespitler								
İhtiyaçlar								

Tablo 13 Hedef Kartı 5

HEDEF KARTI-5	
Amaç (2)	KUTEM'in faaliyet alanları ile ilgili bilimsel çalışmalarının artırılması
Hedef (2.2)	En az 40 adet çalışma yaparak akademik yayın sayısının artırılmasına yönelik farklı disiplinlerdeki akademik personel ile iş birliği yapılması



Sorumlu Birim								
İşbirliği Yapılacak Birim(ler)								
Performans Göstergeleri	Hedefe Etkisi (%)	Plan Dönemi Başlan 2019	2020	2021	2022	2023	İzleme Sıklığı	Raporlama Sıklığı
PG.5	40	4	4	4	4	4	12 ayda bir	12 ayda bir
PG.12	10	4	4	4	4	4	12 ayda bir	12 ayda bir
Riskler								
Stratejiler								
Maliyet Tahmini								
Tespitler								
İhtiyaçlar								

Tablo 14 Hedef Kartı 6

HEDEF KARTI-6								
Amaç (3)	Özel sektör ve kamu için uzman personel sağlamak.							
Hedef (3.1)	En az 20 Lisans öğrenciler için staj, en az 10 Lisansüstü öğrencilerin kısmı zamanlı çalışması, en az 10 yeni mezunlar için istihdam ortamı sağlamak.							
Sorumlu Birim	Gazi Üniversitesi Rektörlüğü							
İşbirliği Yapılacak Birim(ler)								
Performans Göstergeleri	Hedefe Etkisi (%)	Plan Dönemi Başlan 2019	2020	2021	2022	2023	İzleme Sıklığı	Raporlama Sıklığı



PG.16	35	4	4	4	4	4	12 ayda bir	12 ayda bir
PG.17	35	2	2	2	2	2	12 ayda bir	12 ayda bir
PG.18	30	2	2	2	2	2	12 ayda bir	12 ayda bir
Riskler								
Stratejiler								
Maliyet Tahmini								
Tespitler								
İhtiyaçlar								



3.4. MALİYETLENDİRME

Gazi Üniversitesi Kent İçi Ulaşım Teknolojileri Erişebilirlik Uygulama ve Araştırma Merkezinin 2019-2023 Stratejik Planını uygulama döneminde ihtiyaç olan tutarın amaç ve hedefler doğrultusunda yıllara göre dağılımı aşağıda gösterilmiştir.

	Tablo 15 Maliyetlendirme (TL) Tablosu					
	Planın 1. yılı	Planın 2. yılı	Planın 3 yılı	Planın 4. yılı	Planın 5. yılı	Toplam Maliyet
A1. KUTEM'in faaliyet alanı ile ilgili araştırma ve geliştirme çalışmaları yapmak.						
H1.1. Özel/Kamu kurum ve kuruluşlarla AR-GE projeleri yapmak						
H1.2. KUTEM'in faaliyet alanında yer alan başlıklarla ilgili her bir proje için bir makele/bildiri ve bir kitap	100000	100000	100000	100000	100000	500000
H1.3. Üniversite bütçesine doğrudan katkı sağlayacak özel sektör kamu kurum ve kuruluşları ile projeler yürütmek	100000	120000	130000	140000	150000	640000
A2. KUTEM'in faaliyet alanları ile ilgili bilimsel çalışmalarının artırılması						
H2.1.En az 2 adet Ulusal/Uluslararası akademik faaliyetlerin tertip edilmesi.	10000	10000	500000	10000	600000	1130000
H2.2. En az 40 adet çalışma yaparak	20000	20000	20000	20000	20000	100000



akademik yayın sayısının arttırılmasına yönelik farklı disiplinlerdeki akademik personel ile iş birliği yapılması						
A3. Özel sektör ve kamu için uzman personel sağlamak.						
H3.1. En az 20 Lisans öğrenciler için staj, en az 10 Lisansüstü öğrencilerin kısmı zamanlı çalışması, en az 10 yeni mezunlar için istihdam ortamı sağlamak.	20000	22000	24000	28000	30000	124000

4. İZLEME VE DEĞERLENDİRME

Gazi Üniversitesi Kent İçi Ulaşım Teknolojileri Erişebilirlik Uygulama ve Araştırma Merkezinin 2019-2023 stratejik planı tanımlanmış performans göstergeleri aracılığıyla hedeflere erişimin izlenmesi ve gerektiğinde iyileştirici tedbirlerin alınması planlanmaktadır.

