



# GAZİ ÜNİVERSİTESİ TEKNİK BİLİMLER MESLEK YÜKSEKOKULU

2019-2023 DÖNEMİ  
STRATEJİK PLAN

KASIM 2019



Yüksek Öğretim Kurulu Başkanlığı'nın 28.03.2014 tarih ve 18842 sayılı yazısı ile alınan 19.03.2014 tarihli Yükseköğretim Genel kurulunun Üniversitemiz Meslek Yüksekokullarının yeniden yapılandırılması kararı uyarınca; Üniversitemiz bünyesinde 2014 yılında kurulmuş olan Teknik Bilimler Meslek Yüksekokulu, sanayinin ihtiyaç duyduğu idealist ve üst düzey yeterliliklere sahip, yetişmiş ara teknik elemanı ülkemize kazandırmayı hedef seçmiş olup, bu yönde çalışmalarını sürdürmektedir.

Çağdaş mesleki teknik eğitimin gerektirdiği bilgi, beceri ve teknolojik gelişmelerle yüksek standartlara sahip, ulusal platformda aranılır nitelikte ve çevre koruma bilinci gelişmiş nitelikli ara teknik elemanlar yetiştiren; yenilikçi, paylaşımcı, işletme ve sanayi kesimi ile sürekli işbirliği içerisinde bulunan bir eğitim kurumu vizyonu ile yola çıkan Teknik Bilimler Meslek Yüksekokulu öğrencileri, edindiği bilgileri bir plan dahilinde akademik disiplin altında İşletmelere ve muhataplarına aktarabilecektir. Özellikle, dünyada ve ülkemizde hızlı gelişme gösteren İşletme, ve Teknoloji sektörünün ihtiyaç duyduğu teknik eleman ihtiyacını karşılamak ve bu alanda var olan bilgi birikimi ile teknolojilerin karşılanması konusunda donanımlı bir şekilde yetişen Teknik Bilimler Meslek Yüksekokulu öğrencileri teknik elemanlar olarak; Makine, Elektrik, Elektronik ve Otomasyon, Kimya ve Polimer Teknolojisi alanlarında faaliyet gösteren işletmeler de uygulayıcı statüde görev yaparak sanayiye katkıda bulunacaklardır.

Meslek Yüksekokulumuz, Atatürkçü genç bireyler yetişmesine katkıda bulunan ve bu yolda ilerlemeye devam ederek değişen ve gelişen dünyamıza araştırmacı, sorgulayıcı, çözümleyici düşünce yapısında, aydın, çağdaş donanımlara sahip, değişen dünya koşullarına uyumlu, insani değerlere saygılı, kendi alanlarında uzmanlaşmış, yeterli teknik bilgilerle donanmış bireyler yetiştirmeyi, bilgiyi paylaşarak toplumun yaşam boyu eğitim ve gelişme sürecine katkıda bulunmayı hedef edinmiştir.

**Prof. Dr. Veysel ÖZDEMİR**  
**M Ü D Ü R**



I. BİR BAKIŞTA STATEJİK PLAN .....	1
II. TEMEL PERFORMANS GÖSTERGELERİ .....	2
III. STRATEJİK PLAN HAZIRLIK SÜRECİ.....	5
IV. DURUM ANALİZİ.....	6
4.1. Kurumsal Tarihçe.....	6
4.2. 2014-2018 Dönemi Stratejik Planının Değerlendirilmesi .....	6
4.3. Mevzuat Analizi .....	7
4.4. Üst Politika Belgelerinin Analizi.....	9
4.5. Faaliyet Alanları İle Ürün ve Hizmetlerin Belirlenmesi.....	11
4.6. Paydaş Analizi.....	12
4.7. Kuruluş İçi Analiz.....	13
4.7.1. Organizasyon Şeması.....	13
4.7.2. İnsan Kaynakları Yetkinlik Analizi.....	14
4.7.3. Kurum Kültürü Analizi.....	16
4.7.4. Fiziki Kaynak Analizi.....	16
4.7.5. Teknoloji ve Bilişim Altyapısı Analizi.....	18
4.7.6. Mali Kaynak Analizi.....	18
4.8. Akademik Faaliyetler Analizi.....	20
4.9. GZFT Analizi .....	22
V. GELECEĞE BAKIŞ .....	23
5.1. Misyon.....	23
5.2. Vizyon .....	23
5.3. Temel Değerler .....	24
VI. FARKLILAŞMA STRATEJİLERİ.....	25
6.1. Başarı Bölgesi Tercihİ.....	25
VII. STRATEJİ GELİŞTİRME .....	26
VIII. İZLEME VE DEĞERLENDİRME .....	26



## Tablo Dizini

Tablo 1 Temel Performans Göstergeleri Tablosu	2
Tablo 2 Bilimsel Yayın Sayıları (2018-2019)	4
Tablo 3 Proje Bilgileri	4
Tablo 4 Mevzuat Analizi Tespit Tablosu	7
Tablo 5 Üst Politika Belgelerinin Analizi	9
Tablo 6 Faaliyet Alanları	11
Tablo 7 Paydaş Analizi	12
Tablo 9 Faaliyet Analizi	20
Tablo 9 Güçlü Ve Zayıf Yönler	22
Tablo 10 Fırsatlar-Tehditler	23



# I. BİR BAKIŞTA STATEJİK PLAN

## Misyon

Evrensel değerlerle donatılmış, kendisini sürekli yenileyen, yaşam boyu öğrenmeyi hedef edinmiş, analiz ve sentez yapabilen, yaratıcı, girişimci, sorgulayıcı, etik değerleri özümsemiş, takım çalışmasına yatkın bireyler yetiştiren; YÖK ve Üniversitemizin sağladığı imkanlar çerçevesinde Atatürk İlke ve İnkılapları ışığında Türk sanayisinin gereksinim duyduğu modern anlamda “TEKNİKER VE TEKNİK ELEMAN” yetiştirmektir.

## Vizyon

Küreselleşmenin etkisi ile sürekli değişen sosyo-ekonomik şartlara ve teknolojik gelişmelere uyum sağlayabilecek, çağın gereksinimlerini algılayan, bölgesel ve milli sorunlara duyarlı, bilinçli öğrenciler yetiştirmek, bölgemizin kaliteli ara eleman ihtiyacı sorununu çözmeye yönelik çalışmalarımıza aralıksız devam etmek, düzenleyeceğimiz sempozyum ve çalıştay faaliyetlerinin temel amacı olan üniversite, sanayi ve toplum işbirliğini artırıcı çalışmalarımızı, yenilikçi ve girişimci uygulamalarla devam ettirmek, ulusal ve uluslararası alanda tanınan, saygın ve lider meslek yüksekokulu misyonumuzu sürdürmektir.

## AMAÇ VE HEDEFLER

### Amaç 1:

Misyonu yerine getirebilmek ve vizyona ulaşabilmek için ulaşılması gereken kısa, orta ve uzun vadeli konum ve önlemlerin her biri.

### Amaç 2:

Kurumumuzun hedefleri bağlamında riskleri kavrayarak gerekli mekanizmaları oluşturup, iç kontrol faaliyetlerini uygulamaya koyarak bunları değerlendirmek.

### Amaç 3:

#### Eğitim-Öğretimin Niteliğini Arttırmak

3.1. Öğrencilere ve öğretim elemanlarına yönelik fiziksel ve teknolojik donanımı aşamalı olarak iyileştirmek.

3.2 Eğitim kalitesini artırmak için bölüm müfredatını güncelleştirmek.

3.3. Öğretim elemanı başına düşen ders yükünü azaltarak onların etkinliğini artırmak.

3.4. Böylece öğretim elemanlarına daha fazla zaman sağlayarak, sanayi ile işbirliğini geliştirmeye teşvik etmek.

### Amaç 4:

#### Öğrencilerin Tercih Ettiği Meslek Yüksekokulu Olmak ve İyi Donanımlı Öğrenciler Yetiştirmek

4.1. Meslek Yüksekokulumuzu tercih eden öğrencilere aşamalı olarak diğer Yüksekokullardan daha iyi olanaklar sağlamak.

4.2. Teorik becerileri iyi olan öğrencileri takip ve teşvik ederek Lisans programlara geçişlerinin sağlamak.

## II. TEMEL PERFORMANS GÖSTERGELERİ

Tablo 1 Temel Performans Göstergeleri Tablosu

NO	KONU		2018	NOTLAR
203	Eğitim	Yeni öğrencileri programlara hazırlamaya yönelik oryantasyon eğitimi bulunan program sayısı	9	
204	Eğitim	Zorunlu stajı bulunan program sayısı	9	
205	Eğitim	Programların zorunlu staj süresi (hafta) (Birimde bulunan programların ortalaması verilmelidir; gerekirse ayrı ayrı talep edilecektir.)	14	Programda Güz/Bahar olmak üzere 14'şer haftalık toplam 98 hafta zorunlu staj bulunmaktadır.
206	Eğitim	Ankara'da staj yapan toplam öğrenci sayısı		Güz/Bahar/İlkyaz dönemlerinde Ankara'da işyeri eğitimi yapan toplam öğrenci sayısı
207	Eğitim	Staj yapan toplam öğrenci sayısı	853	Güz (172) Bahar (408) İlkyaz (283) dönemlerinde işyeri eğitimi yapan toplam öğrenci sayısı
247	Eğitim	Program geliştirmeye yönelik yürütülen proje sayısı	2	
248	Eğitim	Program geliştirmeye ilgili iç ve dış paydaşlarla yapılan çalıştay, seminer, sempozyum vb. etkinlik sayısı	2	
249	Eğitim	Programlarda çağın ihtiyaçlarına göre değiştirilen toplam ders sayısı	135	2019-2020 yılı Güz yayılından itibaren müfredat güncellemesi yapılmış olup tüm programlarda ders içerikleri çağın ihtiyaçları doğrultusunda yeniden güncellenmiştir.
252	Eğitim	Akademik birim genelinde ulusal akreditasyon sürecindeki program sayısı (Akreditasyon ve AKTS-ECTS aynı şey değildir. Yükseköğretim Kalite Kurulu tescil belgesine sahip kuruluşlardan alınmalıdır.)		
254	Eğitim	Akademik birim genelinde uluslararası akreditasyon sürecindeki program sayısı (Akreditasyon ve AKTS-ECTS aynı şey değildir.)		
256	Eğitim	Akredite olmayan programlarda sürekli iyileştirme (PUKÖ) çevrimlerini kapatan program sayısı	9	
259	Eğitim	Program başına dönemlik ders sayısı ortalaması	9,7	
267	Eğitim	Eğiticilerin eğitimine yönelik düzenlenen program sayısı	3	
268	Eğitim	Eğiticilerin eğitimi programı kapsamında eğitim alan öğretim üyesi	2	
269	Eğitim	Yürütülen eğiticilerin eğitimi programından memnuniyet oranı (% olarak)	100%	
296	Eğitim	Kadrosu ilgili akademik birimde olmayıp birimde ders veren öğretim elemanlarının sayısı	7	( 2 kişi 31. Madde, 5 Kişi 40/a)
298	Eğitim	Üniversitemiz kadrosunda bulunup ders veren öğretim elemanlarının haftalık ders yükü (2 dönem ortalaması alınmalıdır; en az 10 en fazla 40 saat olmalıdır)		
299	Eğitim	Kadrosu ilgili akademik birimde olmayıp birimde ders veren öğretim elemanlarının haftalık ders yükü (2 dönem ortalaması alınmalıdır; en az 10 en fazla 40 saat olmalıdır)	10	
300	Eğitim	Üniversitemiz kadrosunda olmayıp birimde ders veren öğretim elemanlarının haftalık ders yükü (2 dönem ortalaması alınmalıdır; en az 10 en fazla 40 saat olmalıdır)	10	
343	Altyapı	Akıllı sınıf sayısı	1	
344	Altyapı	Projeksiyonlu derslik sayısı	24	
348	Altyapı	Bilgisayar laboratuvarları ve öğrencilere açık alanlarda öğrencilerin kullanabileceği toplam bilgisayar sayısı	59	
353	Araştırma	Akredite edilen laboratuvar sayısı		
463	Bilimsel Etkinlik	Tezlerden üretilip ulusal ve uluslararası bilimsel toplantılarda sunulan bildiri sayısı	74	
464	Bilimsel Etkinlik	Tezlerden üretilip uluslararası indekslerde yayınlanan makale sayısı	51	
467	Bilimsel Etkinlik	Eser sayısı (sergi kataloğu, müzik bestesi, tasarım ya da akran değerlendirmesinden geçmiş diğer eserler)	15	
468	Bilimsel Etkinlik	Konser sayısı		



469	<b>Bilimsel Etkinlik</b>	Sergi sayısı		
470	<b>Bilimsel Etkinlik</b>	Üretilen medya yapımlarının sayısı		
471	<b>Sosyal</b>	Yıl içerisinde kitle iletişim araçlarıyla gerçekleştirilen topluma yönelik bilgilendirme ve bilinçlendirme faaliyetlerinin sayısı		
507	<b>Bilimsel Etkinlik</b>	TÜBİTAK yayın teşvik ödülü alan öğretim üyesi sayısı	4	
512	<b>Bilimsel Etkinlik</b>	Kazanılan bilimsel ve sanatsal ödül sayısı (yayın teşvik ve akademik teşvik ödülleri hariç)	5	
513	<b>Araştırma Üniversitesi</b>	TÜBA ve TÜBİTAK ödüllü öğretim üyesi sayısı (TÜBA çeviri ödülü hariç - isimler ayrıca bildirilmelidir)		
514	<b>Araştırma Üniversitesi</b>	TÜBA ve TÜBİTAK ödüllü akademisyen sayısı (TÜBA çeviri ödülü hariç - isimler ayrıca bildirilmelidir)		
515	<b>Bilimsel Etkinlik</b>	Uluslararası anlamda tanınırlığı olan akademisyenlerin sayısı (Ödül vb. alan. Lütfen söz konusu akademisyenlerin öne çıkan çalışmaları hakkında bilgi veriniz. )		
516	<b>Bilimsel Etkinlik</b>	Ulusal anlamda tanınırlığı olan akademisyenlerin sayısı (Ödül vb alan. Lütfen söz konusu akademisyenlerin öne çıkan çalışmaları hakkında bilgi veriniz. )		
517	<b>Eğitim</b>	Gazi Üniversitesi öğrencilerinin aldığı bilimsel ödül sayısı		
518	<b>Sosyal</b>	Gazi Üniversitesi öğrencilerinin aldığı ulusal/uluslararası dereceler (Lütfen açıklayınız)		
550	<b>Eğitim</b>	İlgili öğretim yılında (iki dönem toplamı) herhangi bir yüksek lisans/doktora/uzmanlık programına kayıt yaptıracak uluslararası bir öğrencinin ödemesi gereken harç miktarı		
551	<b>Eğitim</b>	İlgili öğretim yılında (iki dönem toplamı) herhangi bir yüksek lisans/doktora/uzmanlık programına kayıt yaptıracak yerli bir öğrencinin ödemesi gereken harç miktarı (Hesap yukarıdaki gibidir.)		
565	<b>Kaynaklar</b>	Üniversitemiz mezunlarının yapmış oldukları aynı ve nakdi yardım miktarı (TL)		
566	<b>Kaynaklar</b>	Üniversitemiz mensuplarının yapmış oldukları aynı ve nakdi yardım miktarı (TL)		
670	<b>Mezun</b>	Mezun derneklerine üye sayısı		
671	<b>Mezun</b>	Düzenlenen kariyer fuarı sayısı	1	
707	<b>Sosyal</b>	Öğrencilere yönelik düzenlenen akademik ve bilimsel faaliyet sayısı	7	
708	<b>Sosyal</b>	Öğrencilere yönelik olarak düzenlenen sosyal ve kültürel faaliyet sayısı	6	
709	<b>Sosyal</b>	Öğrencilere yönelik olarak düzenlenen sportif faaliyet sayısı	1	
712	<b>Sosyal</b>	Öğrencilere yönelik düzenlenen etkinliklere katılan öğrenci sayısı	600	
779	<b>Toplumsal Katkı</b>	Hayvanlar ve bitkilerle ilgili düzenlenecek olan etkinlik sayısı		
780	<b>Toplumsal Katkı</b>	Endemik bitkilerin yetiştiği mahallere gerçekleştirilen bilimsel gezi sayısı		

**Tablo 2 Bilimsel Yayın Sayıları (2018-2019)**

BÖLÜM ADI	Makale*		Bildiri*		Kitap
	A	B	A	B	
Kimya ve Kimyasal İşleme Teknolojileri	-	9	-	2	1
Elektronik ve Otomasyon	-	1	-	9	3
Makine ve Metal Teknolojileri	10	18	-	5	2
Elektrik ve Enerji	3	28	29	16	-
Malzeme ve Malzeme İşleme Teknolojileri	-	11	-	15	2
Tasarım	2	4	-	5	-

A: Ulusal, B: Uluslararası

\* İndekslere Giren Hakemli Dergilerde

**Tablo 3 Proje Bilgileri**

Bilimsel Araştırma Proje Sayısı					
PROJELER	2018				
	Önceki Yılda Devreden Proje	Yıl İçinde Eklenen Proje	Toplam	Yıl İçinde Tamamlanan Proje	Toplam Ödenek (TL)
DPT	-	-	-	-	-
TÜBİTAK	-	-	1	2	241.900,00-TL
A.B.	-	-	-	-	-
BİLİMSEL ARAŞTIRMA PROJELERİ	2	7	9	2	275.698,00-TL
DİĞER (Özel Vakıf)	-	-	-	-	-
<b>TOPLAM</b>	<b>2</b>	<b>7</b>	<b>10</b>	<b>4</b>	<b>518.598,00-TL</b>





### III. STRATEJİK PLAN HAZIRLIK SÜRECİ

5018 sayılı Kamu Mali Yönetimi ve Kontrol Kanunu'nun 9'uncu maddesi uyarınca Üniversiteler İçin Stratejik Planlama Rehberi" doğrultusunda Üniversitemiz 2019-2023 Dönemi Stratejik Planı hazırlık çalışmaları kapsamında Senatamızın 20.07.2017 tarihli toplantısında "Gazi Üniversitesi Strateji Geliştirme Kurulu" kurulmuş ve bu Kurul tarafından da stratejik plan alt çalışma grupları ve stratejik plan iş akış süreci (zaman planı) oluşturulmuştur.

Stratejik plan hazırlıkları kapsamında çalışmaların başladığı 10.08.2017 tarih ve 2017/1 sayılı Genelge ve 19.09.2017 tarih ve 2017/2 sayılı Genelge ve ekinde yayınlanan hazırlık programı ile birlikte Meslek Yüksekokulumuzun 2019-2023 Stratejik Plan çalışmaları başlatılmıştır.

Akademik ve idari personelin planlama sürecine katkı yapmasının sağlanması ile kurumun her çalışanın görüşlerini yansıtacak bir stratejik planın hazırlanması amacıyla Meslek Yüksekokulumuz bünyesindeki her akademik bölümden ve her bir idari birimden kendi bünyelerindeki kişilerin görüşleri doğrultusunda stratejik alanlara ilişkin amaçlarını, hedeflerini, faaliyetlerini ve performans göstergelerini belirlemeleri istenmiştir.

Tüm bu iş ve işlemler sonrasında Müdür Yardımcısı Dr. Öğr. Üyesi Sinan Mithat MUHAMMET, Kimya ve Kimyasal İşleme Teknolojisi Bölümü Başkanı Öğr. Gör. Şükrü KALACI, Elektronik ve Otomasyon Bölümü Başkanı Öğr. Gör. Dr. Ahmet MAVİ, Elektrik ve Enerji Bölümü Başkan Yardımcısı Öğr. Gör. Dr. Cemil OCAK, Malzeme ve Malzeme İşleme Teknolojisi Öğretim Görevlisi Dr. İrfan ÇAPAN, Makine ve Metal Teknolojisi Öğretim Görevlisi Dr. Faruk KILIÇ, Tasarım Bölümü Öğretim Görevlisi Mete ÖZBAŞ ve Personel Birimi Memuru Dilek ÇETİN'den oluşan Meslek Yüksekokulumuz Stratejik Plan Çalışma Gurubu 15.01.2019 tarihinde çalışmalara başlamıştır.

Meslek Yüksekokulumuza gönderilen Stratejik Plan Hazırlama Rehberinin incelenmiş, çalışma programı oluşturularak sorumlu kişiler belirlenmiştir. Komisyon üyeleri stratejik plan hazırlama sürecini belirlerken Üniversitemizin belirlemiş olduğu stratejik alanları dikkatle incelemiştir. Stratejik planı hazırlarken dikkat edilecek noktaları, yapacakları işleri ve işlemleri genel çerçeveleri ile belirlemişlerdir.

Meslek Yüksekokulumuz Bölümlerince hazırlanan belirlenen amaçlar, hedefler, faaliyetler ve performans göstergeleri komisyon üyeleri tarafından ayrıntılı olarak ele alınmış, düzenlenmiş ve Meslek Yüksekokulumuza ait amaçlar, hedefler, faaliyetler ve performans göstergeleri oluşturulmuştur. Tüm bu iş ve işlemler sonrasında Meslek Yüksekokulumuzun stratejik planı oluşturulmuştur.



## IV. DURUM ANALİZİ

### 4.1. Kurumsal Tarihçe

Yüksek Öğretim Kurulu Başkanlığı'nın 28.03.2014 tarih ve 18842 sayılı yazısı ile alınan 19.03.2014 tarihli Yükseköğretim Genel Kurulunun Üniversitemiz Meslek Yüksekokullarının yeniden yapılandırılması kararı uyarınca; Üniversitemiz bünyesinde 2014 yılında kurulmuştur. Bu bağlamda Üniversitemiz bünyesinde yer alan Gazi Meslek Yüksekokulu ile ona bağlı çalışmalarını yürüten Uzaktan Eğitim Meslek Yüksekokulu, Atatürk Melek Yüksekokulu ve Ostim Meslek Yüksekokulu kapatılarak Teknik Bilimler Meslek Yüksekokulumuza devredilmiştir.

Yine Yükseköğretim Genel Kurulunun aynı tarihli kararı ile mevcut öğrencilerin statülerinin korunması şartı ile Atatürk Meslek Yüksekokulunun Makine, Endüstriyel Kalıpcılık, Elektronik Teknolojisi, Mekatronik ve Kimya Teknolojileri Bölümleri, Ostim Meslek Yüksekokulunun Kaynak Teknolojisi, Endüstri Ürünleri Tasarım, Elektrik Enerjisi Üretim İletim ve Dağıtım, Mekatronik ve Lastik ve Plastik Teknolojileri Bölümleri, Gazi Meslek Yüksekokulunun Elektronik ve Otomasyon Bölümünün Meslek Yüksekokulumuza aktarılmasına karar verilmiştir.

01.08.2014 tarihi itibarıyla Üniversitemiz 25.04.2014 tarih ve 2014/49 sayılı Senato kararı uyarınca resmi olarak faaliyete geçmiştir. Bu tarihte alınan Yönetim Kurulu kararı ile Yükseköğretim Kurulu yeni Program adları "ISCED" her bir bölüm ve altında bulunacak programlar tespit edilmiştir.

Kapatılarak Meslek Yüksekokulumuza devredilen Meslek Yüksekokullarımızda uygulanan dört yarıyılık eğitim sistemi devam ederken aynı zamanda Yükseköğretim Kurulu Başkanlığınca pilot olarak seçilen Meslek Yüksekokulumuzda 6 yarıyılık eğitim sistemi uygulanmaya başlamıştır.

Üniversitemiz Senatosunun 14.02.2019 tarih ve 2019/20 nolu kararı ile dört yarıyıl eğitim sistemine tekrar geçilerek mevcut altı yarıyılık eğitim sisteminde kayıtlı öğrencilerin dört yarıyılık eğitim sistemine intibakları yapılmıştır.

### 4.2. 2014-2018 Dönemi Stratejik Planının Değerlendirilmesi

Meslek Yüksekokulumuzca ilgili mevzuat gereği 2014-2018 Dönemi Stratejik 6 stratejik amaç, 8 stratejik hedefe ilişkin değerlendirme çalışmaları yapılmıştır. Bu değerlendirme çalışmalarında, hedeflerin ölçülmesi aşamasında herhangi bir sorun görülmemiştir. Stratejik planda hedefler açık, anlaşılabilir, ölçülebilir şekilde belirlenmiştir.

### 4.3. Mevzuat Analizi

Meslek Yüksekokulumuz faaliyetlerini yerine getirirken tabi olduğu mevzuat listesi ile mevzuat hükümlerine ilişkin açıklamalar Tablo 4’de belirtilmiştir.

Tablo 4 Mevzuat Analizi Tespit Tablosu

YASAL YÜKÜMLÜLÜK	DAYANAK	TESPİTLER	İHTİYAÇLAR
Eğitim-öğretim hizmetleri sunmak.	2547/ 14., 43., 44., 45., 46., 49., maddeleri	Önlisans ve Lisans Eğitim-Öğretim ve Sınav Yönetmeliği ve Lisansüstü Eğitim-Öğretim ve Sınav Yönetmeliği yenilenecek yayımlanmıştır. Eğitim-öğretim hizmetleri mevzuat çerçevesinde yürütülmektedir.	Yönetmelikler ihtiyaç duyulması halinde güncellenmeli ve bu güncellemelere ilişkin bilgilendirmeler yapılmalıdır.
Stratejik Plan hazırlamak.	5018/ 9. Madde	Üniversitemizin 2019-2023 Stratejik Planı hazırlık çalışmaları devam etmektedir. Bu kapsamda Stratejik Planlama Çalışma Grubu oluşturulmuştur. Strateji Geliştirme Kurulunun Kuruluşu ve İşleyişi Hakkındaki Yönerge hazırlanan yönergeye ve genelgelere ilişkin bilgilendirme yapıldı.	Stratejik planların başarıya ulaşmasındaki en önemli etken planların yönetim ve personel tarafından sahiplenilmesidir. Bu amaçla 2019-2023 Stratejik Planının yürürlüğe girmesiyle plana ilişkin yapılacak bilgilendirme toplantılarına katılım sağlanmalıdır.
Birim içi harcama süreçlerini planlamak, programlamak ve uygulama bütünlüğü sağlamak.	5018/ 8. Madde	Yayımlanan 2019/01 sayılı Harcama Genelgesi ilgili birimlere duyurulmuştur.	



Resmî yazışmalara ilişkin yetki ve sorumlulukları belirlemek, yetki devirlerine ilişkin ilkeleri uygulamak.	Resmî Yazışmalarda Uygulanacak Usul ve Esaslar Hakkında Yönetmelik	Yayınlanan Yazışma Usul ve Esasları İle İmza Yetkileri ve Yetki Devri Yönergesi ilgili birimlere iletilerek uygulamaya konulması sağlanmıştır.	Meslek Yüksekokulumuzda faaliyetlerin ve yazışmaların yönergeye uygun olarak yürütülebilmesi amacıyla bilgilendirme toplantılarına devam edilmelidir
Üniversitenin idari teşkilatlanmasına ilişkin	124 sayılı Kanun Hükmünde Kararname-26,27,28,29,30,31,32,33,34,35,36,37,38,39,40 maddeleri	Üniversitenin idari teşkilatlanmasına dair senato tarafından onaylanmış şema bulunmaktadır	
Yükseköğretim kurumlarında pratik, uygulamalı dersler ve staj; öğrencinin tercih edeceği ilgili kamu kurum ve kuruluşları ile bunlara muadil özel kuruluşlarda yapılabilir.	2547/ Ek madde 23	Üniversitenin ilgili fakülte ve yüksekokullarındaki öğrenciler staj ve uygulamalı eğitimlerini kamu ve özel sektörde yapabilmektedir.	Öğrencilerin staj ve uygulamalı eğitimlerini yapabildikleri kamu ve özel sektör kuruluşu sayısı artırılmalıdır.
	Mesleki Eğitim Kanunu 3308 Sayılı Kanunun Madde 18-Madde 26	Kamu ve özel sektörde öğrencilerin staj ve uygulamalı eğitimlerinin esaslarını belirler. (İzin , Devamsızlık Ücret v.b.)	Mevcut hali ile yükseköğretim öğrencileri için yeterli gelmemektedir.
	5510 Sigorta Kanunu Madde 5	İşyeri eğitimi alan iş kazası ve meslek hastalığı sigortası uygulanır.	Cezaların yeniden düzenlenmesi gerekmektedir.

#### 4.4. Üst Politika Belgelerinin Analizi

Tablo 5 Üst Politika Belgelerinin Analizi

ÜST POLİTİKA BELGELERİ	İLGİLİ BÖLÜM / REFERANS	VERİLEN GÖREV/İHTİYAÇLAR
Onuncu Kalkınma Planı (2014-2018) Orta Vadeli Program (Yeni Ekonomi Programı) (2019-2021)	<b>158</b>	Eğitim sistemi ile işgücü piyasası arasındaki uyum; hayat boyu öğrenme perspektifinden hareketle iş yaşamının gerektirdiği beceri ve yetkinliklerin kazandırılması, girişimcilik kültürünün benimsenmesi, mesleki ve teknik eğitimde okul-işletme ilişkisinin orta ve uzun vadeli sektör projeksiyonlarını dikkate alacak biçimde güçlendirilmesi yoluyla artırılabacaktır.
	<b>159</b>	Ulusal Yeterlilik Çerçevesi oluşturularak eğitim ve öğretim programları ulusal meslek standartlarına göre güncellenecek, önceki öğrenmelerin tanınmasını içeren, öğrenci hareketliliğini destekleyen ulusal ve uluslararası geçerliliğe sahip diploma ve sertifikasyon sistemi geliştirilecektir.
	<b>160</b>	Ortaöğretim ve yükseköğretim düzeyindeki mesleki ve teknik eğitimde, program bütünlüğü temin edilecek ve nitelikli işgücünün yetiştirilmesinde uygulamalı eğitime ağırlık verilecektir.
	<b>295</b>	Kültürümüzün özgün yapısını ve zenginliğini kaybetmeden gelişime açık olması ve evrensel kültür birikimine katkıda bulunması, kültürel ve sanatsal faaliyetlere katılımın bir yaşam alışkanlığı olarak gelişmesi sağlanacaktır.
	<b>Büyüme ve İstihdam</b>	Sanayinin ihtiyaçları ve dijital dönüşüm hedefleri çerçevesinde yenilikçi okul-sektör iş birliği modelleri kurulacaktır. Özel sektörle iş birliği yapılarak eğitim ve öğretim müfredatı çalışma hayatının beklentilerini karşılayacak işgücü oluşturulacak şekilde güncellenecektir.

		Gençlerin eğitim seviyesinin ve işgücünün niteliğinin yükseltilmesi ile gelişen teknolojinin içerisinde sadece tüketici konumda olmamaları sağlanarak üretkenliklerinin desteklenmesi amacı ile teknolojiye olan ilgisi ve yatkınlığı değerlendirilerek verilecek eğitimlerle başta yazılım, algoritma ve endüstriyel tasarım olmak üzere belirli konularda temel beceriler kazanmaları sağlanacaktır.
	Kamu Maliyesi	Kamu kaynaklarının kullanımının etkinliğini takip etmeyi kolaylaştıracak, şeffaflığı ve hesap verebilirliği artıracak program bazlı performans esaslı bütçeleme hayata geçirilecektir.
	İşgücü Piyasası	Dijital ekonomide nitelikli işgücü ihtiyacının karşılanabilmesi amacıyla gelişen sanayinin gerekliliklerine bağlı olarak ortaya çıkan yeni meslek alanlarında işgücünün yetiştirilmesine yönelik kurs ve programlar düzenlenecektir.
		Engellilerin meslek edinmesi amacıyla uzaktan eğitim programları geliştirilecektir.
	Eğitim	Farklı kurumlardaki eğitim ve istihdam verilerinin entegre edilmesine ve analizine dayalı olarak eğitim programı ve meslek bazında arz talep dengesi oluşturulacak, istihdam ile uyumlu eğitim planlaması yapılacak, istihdam edilebilirlik artırılacak, mesleki eğitimde üretim bazlı yaklaşıma geçilecek, eğitim kaynakları etkin kullanılacak ve etkili eğitim programları tasarlanacaktır.
		Ekonomik hedeflerle uyumlu olacak şekilde mesleki eğitim kurumlarının kurumsal kapasitelerinin geliştirilecek, tematik meslek okullarının yaygınlaştırılması, ölçüm ve belgelendirme ile işgücünün niteliği artırılacaktır.
Orta Vadeli Mali Plan (2019-2021)	Bütçe Giderlerine İlişkin Temel Politikalar 2	Kamu kaynaklarının kullanımının etkinliğini takip etmeyi kolaylaştıracak, şeffaflığı ve hesap verebilirliği artıracak program bazlı bütçeleme hayata geçirilecektir.
	Bütçe Giderlerine İlişkin Temel Politikalar 4	Kamu kurumlarının uzun vadeli tedarik planları hazırlanacak, benzer ihtiyaçlarının ortak alım yöntemiyle temin edilmesi yaygınlaştırılacaktır. Kamu alımlarının; Ar-Ge ve yenilik faaliyetlerine katkı sağlayacak, yerlileştirmeyi ve teknoloji transferini teşvik edecek şekilde kullanılması uygulamasına devam edilecektir.

#### 4.5. Faaliyet Alanları İle Ürün ve Hizmetlerin Belirlenmesi

Tablo 6 Faaliyet Alanları

FAALİYET ALANI	ÜRÜN/HİZMETLER
<b>EĞİTİM</b>	Ön Lisans Eğitim Programları
<b>ARAŞTIRMA VE GELİŞTİRME</b>	Bilimsel Araştırma Projeleri
	Kamu Kurum/Kuruluşları, AB ve Sanayi Kuruluşları Destekli Projeler (Üniversite-Sanayi İşbirliği)
	Bilimsel Etkinlikler (Sempozyum, Kongre, Çalıştay vb.)
	Bilimsel Yayın, Patent ve Endüstriyel Tasarım Faaliyetleri
	Danışmanlık Hizmetleri
<b>GİRİŞİMCİLİK</b>	Girişimciliği Desteklenmesine Yönelik Eğitim Programları
	Girişimciliğin Desteklenmesine Yönelik Etkinlikler (Yarışmalar, Fuarlar, Bilim Şenlikleri vb.)
<b>TOPLUMSAL KATKI</b>	Konferans, Sempozyum, Seminer vb. Etkinlikler
	Sosyal Faaliyetler (Burslar, Kısmi Zamanlı Öğrenci İstihdamı, Öğrenci Danışma Merkezi, Engelli Danışma Merkezi vb.)
	Kültürel ve Sanatsal Faaliyetler (Şenlikler, Konserler, Sergiler, Gezi Programları vb.)

#### 4.6. Paydaş Analizi

Meslek Yüksekokulu olarak kaliteli eğitimi daha üst düzeylere ulaştırabilmek için program ve ders içerikleri güncellenerek, öğretim elemanı başına düşen ders yükü ve öğrenci sayılarının azaltılması için ihtiyaç duyulan bölümlere öğretim üyesi kadrosu tahsisi için gerekli taleplerde bulunmaktadır. Üniversitelerin hedefi olan çağdaş eğitim ve öğretim seviyesine ulaşmaları ancak kurumsal kimliklerini geliştirmeleri, kurumu meydana getiren tüm öğelerin niteliklerini ve iç paydaşların kuruma olan bağlılıklarını artırmaları ile mümkün olabilir. Bu anlayış çerçevesinde Meslek Yüksekokulu personel ve öğrencilerinin gelişimini destekleyecek ve sunulan hizmetlerin kalitesini arttıracak hedefler benimsemiştir. Bu hedefleri yerine getirirken mali olanakların etkin ve verimli bir şekilde kullanılması amaçlanmaktadır. Meslek Yüksekokulumuz kalite güvence sisteminin etkin ve verimli bir şekilde yürütülebilmesi ve performans değerlendirmesinin yapılabilmesi için her türlü çabayı azami düzeyde göstermektedir. İç değerlendirme ve dış değerlendirme sonuçlarına göre süreçlerdeki iyileştirmeler gerçekleştirilerek ve sonuçları izlenmektedir. Bunun için meslek yüksekokulumuz bünyesinde oluşturulan Kalite Komisyonu belirli dönemlerde bir araya gelerek çalışmalar yapmaktadır. Komisyon üyeleri dışındaki öğretim üyeleri ve diğer iç paydaşlar ile dış paydaşların kalite güvence sistemine katılım ve katkılarını sağlamak üzere anketler düzenlenmekte ve değerlendirilmektedir.

Tablo 7 Paydaş Analizi

PAYDAŞLAR	İÇ PAYDAŞ (İP)/ DIŞ PAYDAŞ (DP)	ÖNEM DERECESESİ	ETKİ DERECESESİ	ÖNCELİĞİ
Akademik Personel	İP	Yüksek	Güçlü	Birlikte Çalış
Üniversite Birimleri	İP	Yüksek	Güçlü	Birlikte Çalış
Üniversite Birimleri	İP	Yüksek	Güçlü	Birlikte Çalış
Ankara Büyükşehir ve İlçe Belediyeleri	DP	Yüksek	Güçlü	Birlikte Çalış
Tüm Sanayi Kuruluşları	DP	Yüksek	Güçlü	Birlikte Çalış
Gazi Teknopark	DP	Yüksek	Güçlü	Birlikte Çalış
Hazine ve Maliye Bakanlığı	DP	Yüksek	Güçlü	Birlikte Çalış
Kamu İhale Kurumu	DP	Yüksek	Güçlü	Birlikte Çalış
KOSGEB	DP	Yüksek	Güçlü	Birlikte Çalış
Medya	DP	Yüksek	Güçlü	Birlikte Çalış
Meslek Odaları ve Meslek Birlikleri	DP	Düşük	Zayıf	İzle
Meslek Yüksekokulumuz Mezunları	DP	Yüksek	Güçlü	Birlikte Çalış

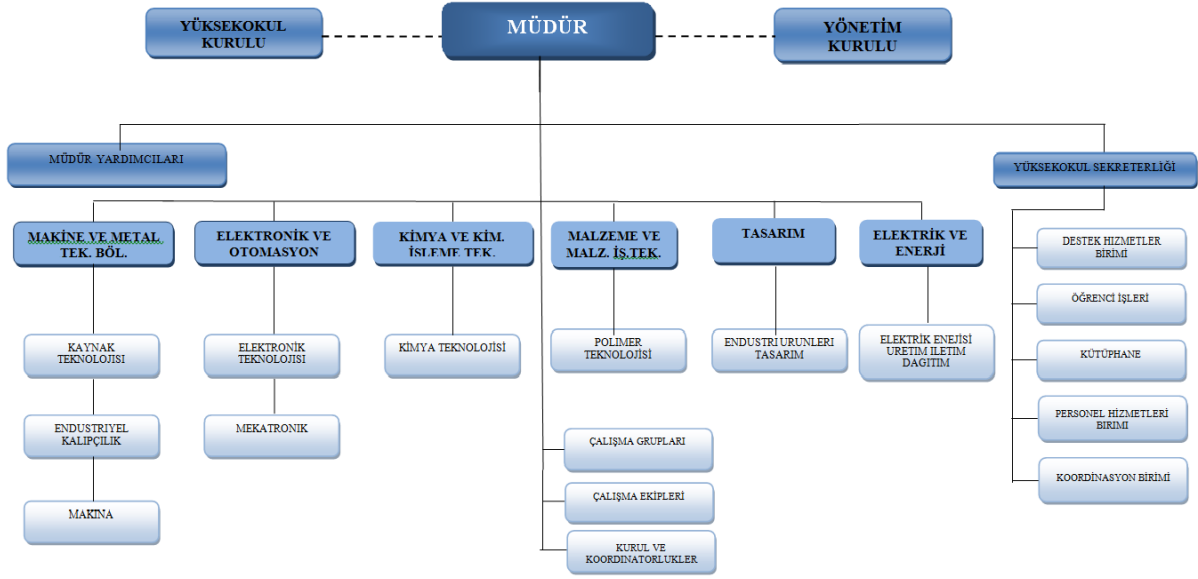




Mille Eğitim Bakanlıđı	DP	Yüksek	Güçlü	Birlikte Çalış
Öğrenci Aileleri	DP	Yüksek	Zayıf	Çıkarlarını Gözet
Öğrenciler	DP	Yüksek	Güçlü	Birlikte Çalış
ÖSYM	DP	Yüksek	Güçlü	Birlikte Çalış
Özel Sektör Kuruluşları ve İşverenler	DP	Yüksek	Güçlü	Birlikte Çalış
Öğrenci Adayları	DP	Yüksek	Zayıf	Çıkarlarını Gözet
Sanayi ve Teknoloji Bakanlıđı	DP	Yüksek	Güçlü	Birlikte Çalış
Savunma Sanayii Bakanlıđı	DP	Yüksek	Güçlü	Birlikte Çalış
Sendikalar	DP	Yüksek	Güçlü	Birlikte Çalış
Sivil Toplum Kuruluşları	DP	Yüksek	Güçlü	Birlikte Çalış
Sosyal Güvenlik Kurumu	DP	Yüksek	Güçlü	Birlikte Çalış
Tedarikçiler	DP	Yüksek	Güçlü	Birlikte Çalış
TÜBİTAK-TÜBA	DP	Yüksek	Güçlü	Birlikte Çalış
Türk Patent ve Marka Kurumu	DP	Yüksek	Güçlü	Birlikte Çalış
Türk Standartları Enstitüsü	DP	Yüksek	Güçlü	Birlikte Çalış
Ulusal ve Uluslararası Yayınevleri	DP	Düşük	Zayıf	İzle
YÖK	DP	Yüksek	Güçlü	Birlikte Çalış

## 4.7. Kuruluş İçi Analiz

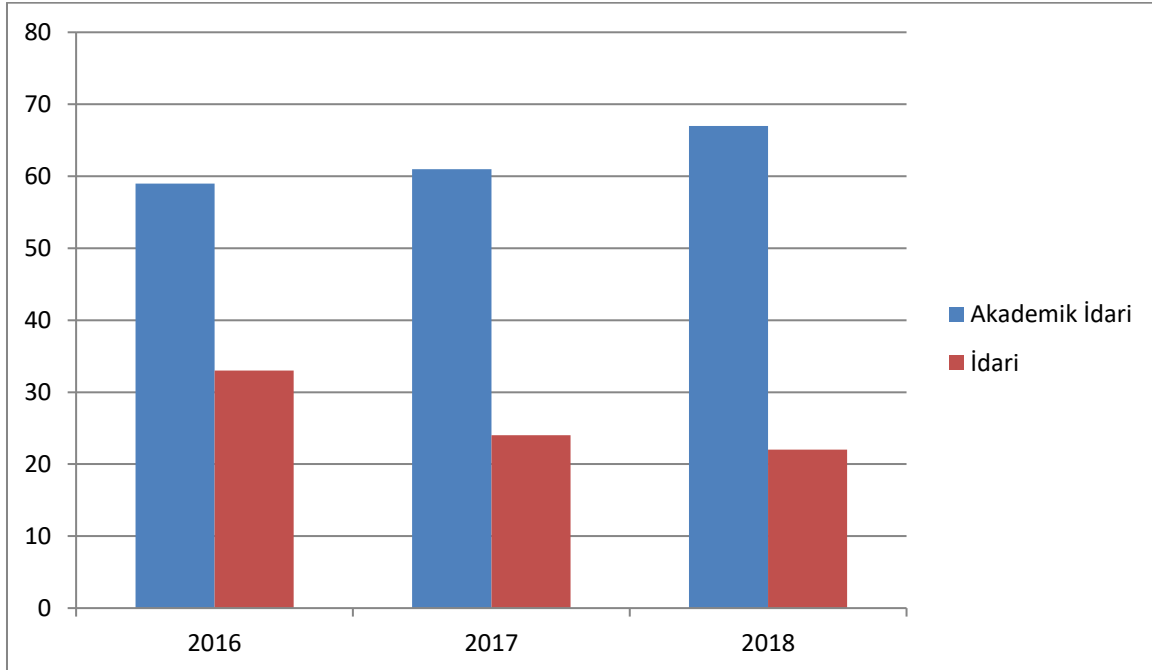
### 4.7.1. Organizasyon Şeması



#### 4.7.2. İnsan Kaynakları Yetkinlik Analizi

Üniversitemizde 2018 yılında 67 akademik, 22 idari, 8 sürekli işçi olmak üzere toplam 97 personel görev yapmıştır. Üniversitemizin 2015-2018 dönemine ilişkin personel sayısı Şekil 2’de gösterilmiştir.

#### 2016-2018 Personel Sayısı





### Unvan Bazında Akademik Personel Sayıları

UNVAN	2016	2017	2018
Profesör	-	1	2
Doçent	2	2	3
Dr. Öğr. Üyesi	5	4	5
Öğretim Görevlisi	50	52	54
Okutman	1	-	
Araştırma Görevlisi	1	-	
Uzman (UY.A1.Öğr.Gör.)	1	2	3
<b>Toplam</b>	<b>59</b>	<b>61</b>	<b>67</b>

### İdari Personel Sayısı (Kadroların Doluluk Oranına Göre)

PERSONEL TÜRÜ	2016	2017	2018
Genel İdari Hizmetler	25	18	15
Teknik Hizmetleri Sınıfı	3	2	3
Yardımcı Hizmetli	4	4	4
<b>Toplam</b>	<b>33</b>	<b>24</b>	<b>22</b>

### İdari Personelin Eğitim Durumu

Yıllar	İlköğretim	Lise	Ön Lisans	Lisans	Y.L. ve Dokt.
2016	6	16	5	6	-
2017	4	10	4	6	-
2018	2	10	4	6	

### Akademik Personelin Yaş İtibariyle Dağılımı

Yıllar	21-25 Yaş	26-30 Yaş	31-35 Yaş	36-40 Yaş	41-50 Yaş	51- Üzeri
2016	-	-	18	13	17	11
2017	-	1	17	11	15	17
2018	-	-	22	11	22	13

#### 4.7.3. Kurum Kültürü Analizi

Akademik ve İdari Personelimiz öğrenci ve dış paydaşlarla gerekli iletişim sağlanmaktadır. Kurum gelişime ve değişime açıklık boyutunda çalışmalar devam edecektir.

#### 4.7.4. Fiziki Kaynak Analizi

Meslek Yüksekokulumuzun içerisinde yer aldığı Ostim Yerleşkesi 19453 m<sup>2</sup> dir.

➤ Eğitim Alanları Derslikler\*

Eğitim Alanı	Kapasitesi 0–50	Kapasitesi 51–75	Kapasitesi 76–100	Kapasitesi 101–150	Kapasitesi 151–250	Kapasitesi 251–Üzeri
Anfi	-	-	-	-	-	-
Sınıf	11	2		-	-	-
Bilgisayar Lab.	3	-	-	-	-	-
Diğer Lab.	6	-	-	-	-	-
<b>Toplam</b>	<b>20</b>	<b>2</b>	-	-	-	-

\* Sayı olarak belirtilmiştir.

Sınıf Kapasitesi	: 432 Kişi
Sınıf Alanı	: 487 m <sup>2</sup>
Bilgisayar Lab. Kapasitesi	: 59 Kişi
Bilgisayar Lab. Alanı	: 110 m <sup>2</sup>
Diğ. Lab. Kapasitesi	: 201 Kişi
Diğ. Lab. Alanı	: 238 m <sup>2</sup>

➤ Sosyal Alanlar

- **Kantinler ve Kafeteryalar**  
Kantin Sayısı : 1 Adet  
Kantin Alanı : 45 m<sup>2</sup>  
Toplam Kapasite : 30 Kişi
- **Yemekhaneler**  
Öğrenci yemekhane Sayısı : 1 Adet  
Öğrenci yemekhane Alanı : 280 m<sup>2</sup>  
Öğrenci yemekhane Kapasitesi : 120 Kişi  
Personel yemekhane Sayısı : 1 Adet  
Personel yemekhane Alanı : 30 m<sup>2</sup>  
Personel yemekhane Kapasitesi : 30 Kişi



- Spor Tesisleri  
Açık Spor Tesisleri Sayısı : 1 Adet  
Açık Spor Tesisleri Alanı : 660 m<sup>2</sup>
- Toplantı – Konferans Salonları\*

	Kapasitesi 0–50	Kapasitesi 51–75	Kapasitesi 76–100	Kapasitesi 101–150	Kapasitesi 151–250	Kapasitesi 251–Üzeri
Toplantı Salonu	1	-	-	-	-	-
Konferans Salonu	-	-	-	-	-	1
Toplam	1	-	-	-	-	1

\*Adet olarak belirtilmiştir.

Toplantı Salonu Kapasitesi : 25 Kişi  
Toplantı Salonu Alanı : 40 m<sup>2</sup>  
Konferans Salonu Kapasitesi : 500 Kişi  
Konferans Salonu Alanı :492 m<sup>2</sup>

➤ Hizmet Alanları

- Akademik Personel Hizmet Alanları

	Sayısı (Adet)	Alanı (m <sup>2</sup> )	Kullanan Sayısı (Kişi)
Çalışma Odası	14	352	41
Toplam	14	352	41

- İdari Personel Hizmet Alanları

	Sayısı (Adet)	Alanı (m <sup>2</sup> )	Kullanan Sayısı
Servis	2	40.5	3
Çalışma Odası	7	302	22
Toplam	7	302	22

▪ 1.4- Ambar Alanları

▪

- Ambar Sayısı : 1 Adet
- Ambar Alanı: 78 m<sup>2</sup>

▪ 1.5- Arşiv Alanları

- Arşiv Sayısı : 1 Adet



- Arşiv Alanı : 70 m<sup>2</sup>

- 1.6- Atölyeler

- Atölye Sayısı : 7 Adet  
Atölye Alanı : 495 m<sup>2</sup>

#### 4.7.5. Teknoloji ve Bilişim Altyapısı Analizi

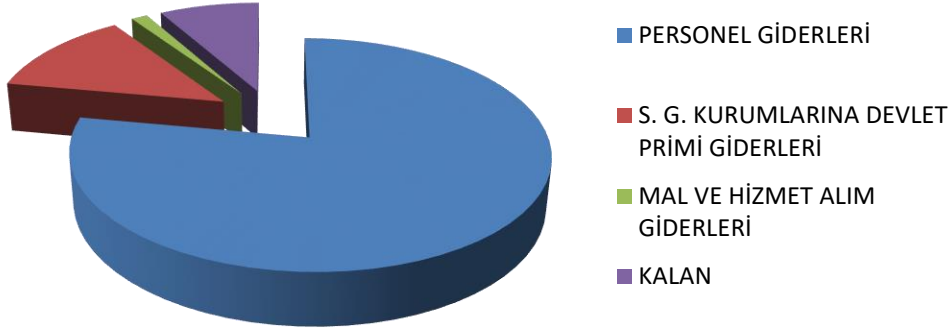
Ostim yerleşkemiz fiber hatlarla Bilgi İşlem Daire Başkanlığına bağlıdır. Ancak internet sağlayıcılar ve alt yapısı ile ilgili olarak hala sorunlar yaşanmaktadır.

Meslek Yüksekokulumuzda kullanılan başlıca bilgi sistemleri: GaziNet Bilgi Sistemleri, Öğrenci Bilgi Sistemi, Döner Sermaye Bilgi Sistemi, Elektronik Belge Yönetim Sistemi, Personel Bilgi Sistemi, Puantaj Bilgi Sistemi, BAP Bilgi Sistemi, Kütüphane Bilgi Sistemi, Hastane Bilgi Yönetim Sistemi, İstatistik Bilgi Sistemi, E-bütçe, Kamu Harcama ve Muhasebe Bilişim Sistemi.

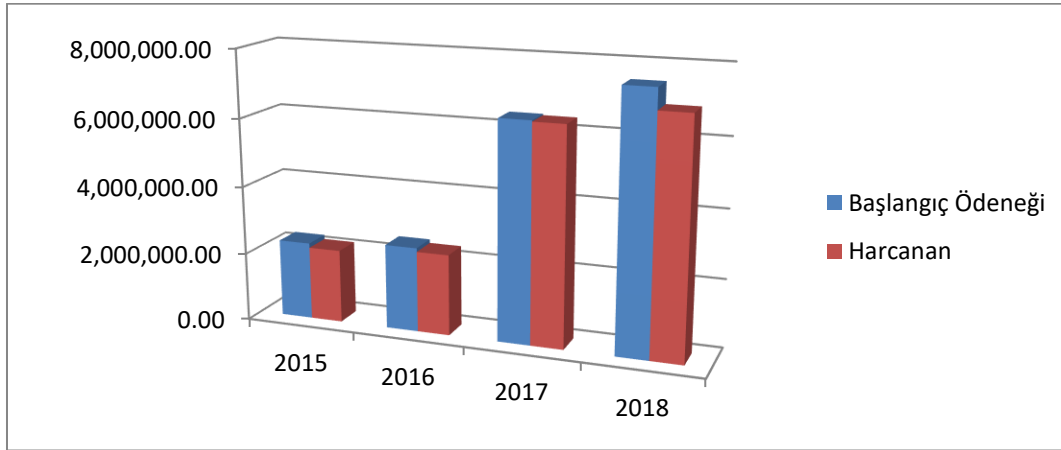
#### 4.7.6. Mali Kaynak Analizi

- Teknik Bilimler Meslek Yüksekokulu Harcama Biriminin 2018 yılı bütçe uygulama sonuçları, birinci düzey ekonomik kodlara göre şu şekilde sonuçlanmıştır: (Toplam Bütçe: 7.495.330,00-TL)
- 01 Personel Giderleri ekonomik koduna eklenen bütçe ödeneği 6.296.400,00- TL'dir. Bu ödeneğin 5.836.703,88-TL'si harcama olarak kullanılmıştır. Bu harcamanın % 92'sine tekabül etmektedir.
- 02 Sosyal Güvenlik Kurumlarına Devlet Primi Giderleri ekonomik koduna eklenen bütçe ödeneği 1.024.930,00-TL'dir. Bu ödeneğin 946.348,43-TL'si harcama olarak kullanılmıştır. Bu harcamanın % 92'ye tekabül etmektedir.
- 03 Mal ve Hizmet Alım Giderleri ekonomik koduna eklenen bütçe ödeneği 174.000,00-TL'dir. Bu ödeneğin 99.221,93-TL'si harcama olarak kullanılmıştır. Bu harcamanın % 57'ine tekabül etmektedir.

## Bütçe Uygulaması



## 2015-2018 YILLARINA AİT YILLARINA AİT BÜTÇE ÖDENEKLERİ



- ❖ 2018 Bütçe Yılı "Yükseköğretim Kurumlarının Organize Sanayi Bölgelerinde Kurulan Meslek Yüksekokullarında Öğrenim Görecek Öğrenciler İçin Eğitim Desteği Verilmesine İlişkin Usul ve Esaslar " kapsamında Meslek Yüksekokulumuza tahsis edilen Ödenek

### \*2018 GERÇEKLEŞME ORANLARI

KOD	GİDER TÜRLERİ	BÜTÇE BAŞLANGIÇ ÖDENEĞİ	HARCAMA	ORAN (% si)	KALAN	ORAN (% si)
03.2	Sarf Malzemesi	680.625,00	380.000,00	%55	267.567,86	%45
03.3	Yolluklar	100.000,00	-	-	100.000,00	%
03.5	Hizmet Alımı	580.500,00	57.686,00	%10	522.814,00	%90
03.7	Menkul Mal Al. Gayri Mad. Hak Al. Bak. On. Gid.	408.300,00	132.441,00	%32	275.858,20	%68
03.8	Bina Bakım Onarım	136.125,00	-	-	136.125,00	%5
06.1	Yatırım Makine Techizat	680.625,00	677.190,00	%99	2.810,00	%01



06.3	Bilgisayar Yazılım Alımı	68.050,00	59.679,00	%87	8.371,00	%13
06.6	Yatırım Makine Bakım Onarım	68.275,00	42.999,20	%62	25.275,80	%38
GENEL TOPLAM		2.722.500,00	1.349.995,20	%49	1.338.421,00	%51

- ❖ 2019 Eğitim Öğretim Yılı "Yükseköğretim Kurumlarının Organize Sanayi Bölgelerinde Kurulan Meslek Yüksekokullarında Öğrenim Görecek Öğrenciler İçin Eğitim Desteği Verilmesine İlişkin Usul ve Esaslar " kapsamında Meslek Yüksekokulumuza tahsis edilen Ödenek

*\*2019 Gerçekleşme Oranları*

KOD	GİDER TÜRLERİ	BÜTÇE BAŞLANGIÇ ÖDENEĞİ	HARCAMA	ORAN (% si)	KALAN	ORAN (% si)
03.2	Sarf Malzemesi	999.000,00	449.363,40	%45	549.636,60	%55
03.3	Yolluklar	-	-	-	-	%
03.5	Hizmet Alımı	1.230.000,00	379.969,55	%31	850.030,45	%69
03.7	Menkul Mal Al. Gayri Mad. Hak Al. Bak. On. Gid.	444.000,00	259.491,80	%58	184.508,20	%42
03.8	Bina Bakım Onarım	-	-	-	-	%5
06.1	Yatırım Makine Techizat	740.000,00	678.306,48	%85	61.693,52	%15
06.3	Bilgisayar Yazılım Alımı*	148.000,00	-	-	-	-
06.6	Yatırım Makine Bakım Onarım**	-	-	-	-	-
GENEL TOPLAM		3.561.000,00	1.767.131,23	%50	1.793.868,77	%50

## 4.8. Akademik Faaliyetler Analizi

Tablo 8 Faaliyet Analizi

Temel Akademik Faaliyetler	Güçlü Yönler	Zayıf Yönler/Sorun Alanları	Ne Yapmalı?
EĞİTİM	<ul style="list-style-type: none"><li>• Üniversitemizin köklü bir geçmişe ve etki alanına sahip olması Eğitim öğretimde milli hedeflerle AB normlarının uyumlaştırılması</li><li>• Farklı disiplin ve düzeylerde diploma program çeşitliliğinin olması</li><li>• Uluslararası değerlendirme ölçütlerini karşılayan bir eğitim ve kurumsal yapılanma ile lisans ve lisansüstü eğitimde öncü</li></ul>	<ul style="list-style-type: none"><li>• Öğrenci kontenjanlarının sürekli ve plansız artması</li><li>• Öğretim elemanlarının ders yüklerinin fazla olması</li><li>• Öğrenci sayısının fazlalığına bağlı olarak akademik danışmanlık faaliyetlerinin yetersiz kalması</li><li>• Derslik ve laboratuvar olanaklarının öğrenci artış oranının altında kalması</li><li>• sağlıklı izleme, iletişim ve</li></ul>	<ul style="list-style-type: none"><li>• Akademik personel ve fiziki altyapı olanakları iyileştirilmeli</li><li>• Öğretim elemanı sayısı artırılmalı</li><li>• Öğrenci danışmanlıkları işlevsel hale getirilmeli ve takibi yapılmalı</li><li>• Derslik ve laboratuvar sayısı artırılmalı</li><li>• Mesleki gezilerin verimliliği artırılmalı</li><li>• Kamu - Üniversite – Sanayi</li></ul>



	<p>olması</p> <ul style="list-style-type: none"> <li>• Geniş teorik ve uygulamalı eğitim olanaklarının sunulması</li> <li>• Öğrenci merkezli yaklaşımların uygulanması</li> <li>• Alanında deneyimli ve yetkin akademik kadronun olması</li> <li>• Üniversite giriş sınavlarında yüksek puanlı öğrencilerin gelmesi</li> <li>• Mezunlarımızın ülke ve dünya dışında önde gelen kurum ve kuruluşlarda yüksek oranda istihdamı</li> <li>• Başkent'te şehir merkezinde konumlanmasının öğrencilerin tercihinde etkili olması</li> <li>• Sanayi ve kamu işbirliği imkânlarının bulunması</li> <li>• Yüz-yüze eğitim verilmesi</li> <li>• Ders anlatımında bilişim teknolojilerinin etkin kullanılması Akademik ve idari personelin öğrencilere yönelik iletişim kanallarının açık olması</li> <li>• Engelli, uluslararası öğrenciler vb. özel yaklaşım gerektiren öğrencilere öğrenme imkânlarının sunulması</li> <li>• Gelişme ve değişimlere açık olunması</li> <li>• Sistemli çalışan öğrenci işleri biriminin bulunması</li> <li>• Mesleki gezilerin yapılması</li> <li>• Güçlü bir otomasyon sisteminin bulunması</li> <li>• Türkiye'deki 10 araştırma üniversitesinden biri olması</li> <li>• Verimliliğin esas alınarak, şeffaflık ve katılımcılığın ön planda tutulması; araştırma-egitim-uygulama bütünselliğinin kurulması</li> </ul>	<p>işbirliği çalışmalarının yeterli olmaması</p> <ul style="list-style-type: none"> <li>• Bazı programlarda öğrencilerin kariyer planlama ve iş geliştirme eğitimlerinin eksik olması</li> <li>• Yerleşke alanlarının kısıtlı olması; üniversite içerisinde öğrenci, akademik ve idari personelin kullanımı için yeterli sosyal mekân ve yeşil alan bulunmaması</li> <li>• Yeterli sayıda bilişim personelinin bulunmaması</li> <li>• Üniversitedeki bazı binalarda engelli dostu bir yapılanma olmaması</li> <li>• Bazı programlarda mesleki gezilerin niteliğinin istenen seviyede olmaması</li> <li>• Lisansüstü programlar için ayrı bir öğrenci işleri otomasyon sisteminin olmaması</li> <li>• Kurumsal düzeyde araştırmada öncelikli alanların tespitinde istenen düzeyde olunmaması</li> <li>• Uluslararası işbirliği projelerinin istenen düzeyde olmaması</li> </ul>	<p>işbirliği kültürü geliştirilmeli; sektör temsilcileri ile öğrenciler buluşturulmalı</p> <ul style="list-style-type: none"> <li>• Mezun bilgi sistemi kurularak mezunlarla ilişkiler güçlendirilmeli; eğitim faaliyetlerine (özellikle uygulama alanında) katkı vermeleri sağlanmalı</li> <li>• Akademik birimlerde, uluslararası değişim programlarına katılımı artırıcı tanıtım ve yönlendirme faaliyetleri artırılmalı</li> <li>• Özel yaklaşım gerektiren öğrencilere yönelik imkânlar genişletilmeli</li> <li>• İş sağlığı ve güvenliği alanındaki önlemler güncel tutulmalı</li> <li>• Ülkenin öncelikli araştırma alanlarındaki projeler tespit edilmeli ve desteklenmeli</li> <li>• Sektörün ihtiyaç duyduğu yenilikçi ürünler belirlenmeli, değerlendirilmeli, işbirliği olanakları artırılmalı, teşvik edilmeli ve desteklenmeli</li> </ul>
<b>ARAŞTIRMA</b>	<ul style="list-style-type: none"> <li>• Alanında ulusal ve uluslararası araştırmaları ve atıfları bulunan nitelikli akademisyenler olması; öğretim üyesi başına düşen yayın ve atıf sayılarının</li> <li>• Türkiye ortalamasının üstünde olması</li> <li>• Uluslararası indekslerde taranan bilimsel dergilerde yayınlanan makale sayısının yüksek olması</li> <li>• Patent, faydalı model ve endüstriyel tasarıma konu olan araştırma sonuçlarının olması</li> <li>• Kongre, konferans vb. katılım desteği verilmesi</li> </ul>	<ul style="list-style-type: none"> <li>• Disiplinlerarası çalışmaların arzulanan düzeyde olmaması</li> <li>• Yapılan araştırmaların bölgesel ve ulusal ekonomik katkısının beklenen düzeyde olmaması</li> <li>• Akademik personel sayısı ve proje başvurularının çoğluğuna karşın kurumsal kaynakların yetersizliği</li> <li>• Üniversite bünyesinde uluslararası indekslerde taranan dergi sayısının istenen düzeyde olmaması</li> </ul>	<ul style="list-style-type: none"> <li>• Araştırmalarda kamu ve özel sektörle işbirliği ve destekler özendirilmeli ve artırılmalı</li> <li>• Araştırma için kaynak tahsisi artırılmalı, çeşitlendirilmeli ve zenginleştirilmeli</li> <li>• Deneyimli, yüksek atıf alan, dünyada ve ülkemizde öncü, toplumsal katkı sağlayan araştırmacılar teşvik edilmeli</li> <li>• Her bilim alanına yönelik uluslararası indekslerde taranan dergi sayısı artırılmalı</li> </ul>
<b>GİRİŞİMCİLİK</b>	<ul style="list-style-type: none"> <li>• Millî politikalar ve uluslararası yönelimlere uygun</li> </ul>	<ul style="list-style-type: none"> <li>• Girişimciliği destekleyecek kamu ve özel kurumlar ile</li> </ul>	<ul style="list-style-type: none"> <li>• Bilimsel ve teknolojik araştırma yetkinliği artırılmalı</li> </ul>

	<p>faaliyetlerin desteklenmesi</p> <ul style="list-style-type: none"> <li>Mevcut ve ileriye dönük toplumsal ihtiyaçlar için bilgi, hizmet, insan gücü ve endüstriyel ürünlere yönelik uygulamaların bulunması</li> </ul>	<p>işbirliğinin istenen düzeyde olmaması</p> <ul style="list-style-type: none"> <li>Dış paydaşlar ile yeterli düzeyde iletişim kurulamaması</li> <li>Üniversitenin girişimci olması gereken alanları yeterince bilmemesi</li> <li>Girişimci araştırmacı sayısı ve işletmesinin istenen seviyede olmaması</li> <li>Akademik personelin girişimciliğe yönelik yeterli bilgiye sahip olmaması ve istenen düzeyde katılım sağlayamaması</li> </ul>	<ul style="list-style-type: none"> <li>Girişimciliğe teşvik ve destek sağlayacak işbirlikleri kurulmalı</li> <li>Alanda girişimcilik için teşvik sağlayan kurumlar ile daha çok işbirliği sağlanmalı</li> <li>Öğretim elamanlarının girişimcilik konusunda bilgi ve ilgi düzeyleri artırılmalı</li> <li>Girişimci öğretim elemanları teşvik edilmeli</li> <li>Akademik personele girişimcilik için teşvik sağlayan kurumlar konusunda bilgi verilmeli</li> </ul>
<b>TOPLUMSAL KATKI</b>	<p>Toplumun her kesimine hizmet etmeyi amaçlayan yaklaşımının benimsenmesi</p> <p>Milli sorunları bilen ve çözüm üreten güçlü bilimler kadrosu ve programlarına sahip olması</p> <ul style="list-style-type: none"> <li>Ülkenin mesleki ve teknik alanda nitelikli personel ihtiyacını karşılayan programların bulunması</li> <li>Tasarım ürün farkındalığının artırılması ve ülke tasarım kültürünün oluşmasına katkı sağlanması</li> <li>Öğrenci topluluklarının aktif olması</li> </ul>	<ul style="list-style-type: none"> <li>Araştırma çıktılarının tüm toplum ile paylaşımının sınırlı olması</li> <li>Yerleşkede sosyal faaliyetler için yeterli mekân olmaması</li> </ul>	<ul style="list-style-type: none"> <li>Toplumsal katkı ihtiyacı olan öncelikli alanlar belirlenerek ilgili akademik birimlere duyurulmalı</li> <li>Akademik çalışmalarda yaygın etki, topluma ve bilime katma değer ve ülke ekonomisine katkı gibi öncelikleri dikkate alan çalışmalar artırılmalı ve daha fazla desteklenmeli</li> <li>Toplumsal katkılara yönelik farkındalık artırılmalı</li> <li>Sosyal sorumluluk projelerinin sayısı artırılmalı</li> <li>Katma değeri yüksek ürünler üretilebileceği konusunda ilgili sektörler bilgilendirilmeli</li> <li>Yerleşkede sosyal faaliyetler için mekân sayıları artırılmalı</li> </ul>

#### 4.9. GZFT Analizi

Tablo 9 Güçlü Ve Zayıf Yönler

GÜÇLÜ YÖNLER	ZAYIF YÖNLER
Gazi Üniversitesi Rektörlüğünün Desteği	Ulaşım Olanaklarının Kısıtlılığı, Sosyal ortam olanaksızlığı
Ostim Organize Sanayi Bölgesi Genel Müdürlüğünün Desteği	Yerleşkemizin Merkez Kampuse uzaklığı nedeni ile öğrencilerin merkez kampusteki sosyal etkinlik v.b. haberdar olmaması ve faydalanamaması
Bölgede saygın bir eğitim kurumu olmamız.	Staj yapan öğrencilerin yerinde kontrolünün zorluğu.
Genç ve Dinamik Personel Kadromuz	Mezunlarımızın Meslek Yüksekokulumuz hakkındaki düşüncelerini bilmiyoruz.
Öğretim Elemanlarının öğrencilere	Mezunlarla iletişim zayıf durumdadır.



ve karşı esnek davranışları	
Bölgede aranan eğitimli ara eleman gücünü yaratmamız	Öğrencilerin endüstri uygulamalarında SGK primlerinin ödenmesi, sanayi kuruluşlarının öğrenciye asgari ücretin 1/3 oranında ücret ödemesi gibi konularda bazen sorunlar yaşanmaktadır.
Sanayi Sektöründeki İşletmelerin Bize Duyduğu İhtiyaç ve İtimat	Dış paydaşlar ile yeterli düzeyde iletişim kurulamaması
Mezun olan öğrencilerin aranan ara işgücü olması nedeniyle iş hayatına hemen atılmaları	Akademik yükseltme ve atanma imkanlarının sınırlı olması
Öğretim elemanlarının ve öğrencilerin tamamının bilgisayara ve internete erişim olanaklarının olması,	Fiziki yapının yeni programlar açılmasına elverişsizliği

Tablo 10 Fırsatlar-Tehditler

FIRSATLAR	TEHDİTLER
Rekabet Ortamı	Öğrenci kontenjanlarının artması
Sosyal, kültürel ve teknolojik değişiklikler	Saha uygulamalarındaki olumsuzluklar
Sanayi-üniversite işbirliği	Akademik personelin kurum dışına transferi
	Mevzuatın sıklıkla değişmesi
	Farklı üniversitelerde çok sayıda aynı alanda programların olması

## V. GELECEĞE BAKIŞ

### 5.1. Misyon

Evrensel değerlerle donatılmış, kendisini sürekli yenileyen, yaşam boyu öğrenmeyi hedef edinmiş, analiz ve sentez yapabilen, yaratıcı, girişimci, sorgulayıcı, etik değerleri özümsemiş, takım çalışmasına yatkın bireyler yetiştiren; YÖK ve Üniversitemizin sağladığı imkanlar çerçevesinde Atatürk İlke ve İnkılapları ışığında Türk sanayisinin gereksinim duyduğu modern anlamda “TEKNİKER VE TEKNİK ELEMAN” yetiştirmektir.

### 5.2. Vizyon

Küreselleşmenin etkisi ile sürekli değişen sosyo-ekonomik şartlara ve teknolojik gelişmelere uyum sağlayabilecek, çağın gereksinimlerini algılayan, bölgesel ve milli sorunlara



duyarlı, bilinçli öğrenciler yetiştirmek, bölgemizin kaliteli ara eleman ihtiyacı sorununu çözmeye yönelik çalışmalarımıza aralıksız devam etmek, düzenleyeceğimiz sempozyum ve çalıştay faaliyetlerinin temel amacı olan üniversite, sanayi ve toplum işbirliğini arttırıcı çalışmalarımızı, yenilikçi ve girişimci uygulamalarla devam ettirmek, ulusal ve uluslararası alanda tanınan, saygın ve lider meslek yüksekokulu misyonumuzu sürdürmektir.

### 5.3. Temel Değerler

1. İnsan hak ve özgürlüklerine saygı gösterilmesi,
2. Din, dil, ırk, etnik köken, fikir, cinsiyet, cinsel yönelim, yaş, bedensel engel ve benzeri özellikler nedeniyle ayrımcılık ve önyargıya yer vermeden hakça ve dürüst davranılması,
3. Meslek Yüksekokulumuz da her konunun özgürce tartışılacağı bir ortamın yaratılması ve korunması,
4. Bilgilenme, bilgilendirme, öğrenim ve öğretim özgürlüğünün korunması,
5. Bilimin gelişme sürecinin herkes tarafından desteklenmesi,
6. Saydamlık ilkesi ile saklı kalması gereken bilginin korunması ilkesi arasında denge kurulması,
7. Meslek Yüksekokulumuz da bireyler ve birimler arası ilişkilerin her zaman karşılıklı saygı çerçevesinde tutulması,
8. Kurumsal kaynakların korunması, özenli, verimli ve etkili kullanımının sağlanması,
9. Karardan doğrudan ya da dolaylı etkilenenlerin karar verme sürecine katkılarının sağlanması,
10. Yapılan iş ve alınan kararlarda insanlığın yararı gözetilip sosyal sorumluluk bilinciyle davranılması,
11. Kişisel yetkinliğin geliştirilmesi; dürüstlük, güvenilirlik, hak ve sorumlulukların bilinciyle davranılması,
12. Profesyonel yetkinliğin geliştirilmesi; görevin kendine özgü amaçlarına, kurum ve görevin saygınlığının korunmasına uygun davranılması; işin yapılmasında kalite ve etkililik ilkelerinin benimsenmesi,
13. Bireysel gelişimin desteklenerek özendirilmesi; akademik liyakat, deneyim ve emeğe saygı gösterilmesi,



14. Çevreye karşı duyarlı, sorumlu ve hayvan haklarına saygılı davranılması,

15. Meslek Yüksekokulumuzda yetkilerin akademik özerklik, özgürlük ve iyi niyet çerçevesinde kullanılması, sorumlulukların tam olarak yerine getirilmesi; söz konusu ilkelerin yöneticilerce kurum içi ve dışında korunması.

## VI. FARKLILAŞMA STRATEJİLERİ

### 6.1. Başarı Bölgesi Tercih

Meslek Yüksekokulumuz okul-sanayii ortaklığı bağlamında aşağıda belirtilen Kurum ve Kuruluşlarla işbirliği protokolleri yapılmıştır.

1. İş ve İnşaat Makineleri Kümelenme Derneği (ISIM)
2. Türk Traktör ve Ziraat Makineleri A.Ş.
3. MİTAŞ Enerji A.Ş.
4. AYBAKAR A.Ş.
5. VALTER Asansör Med. İnş. Ulş. Tic. Ve San. Ltd. Şti.
6. MAN TÜRKİYE A.Ş.
7. Selnikel Isıtma ve Klima Cihazları San. A.Ş.
8. KRL Bilgisayar Elektronik Mekanik Telekomünikasyon ve Kontrol Sistemleri Tic. Ltd. Şti.
9. Detay Elektronik İnş. Müh. Taah. San. Ve Tic. Ltd. Şti.
10. Asya Trafik A.Ş.
11. Aselsan A.Ş.



12. TAI

13. TEKNOPAR Endüstriyel Otomasyon San. Ve Tic. A.Ş.

14. AKANA Mühendislik ve Tic. A.Ş.

Sanayii bölgesinde olmamızın avantajı ile seçmeli dersler bu bölgedeki paydaşlarımızın ihtiyaçları da göz önünde bulundurularak belirlenmekte, ders içerikleri sürekli güncellenmektedir.

## VII. STRATEJİ GELİŞTİRME

## VIII. İZLEME VE DEĞERLENDİRME

Stratejik Planın uygulanmasının sistematik takibi ve kurumsal faaliyetlerin sürekli iyileştirilmesi, etkili ve objektif bir izleme ve değerlendirme süreci ile gerçekleştirilecektir. Değerlendirme, stratejik planda yer alan amaç ve hedeflere ulaşılmasında performans göstergelerinin ilgililiğini, sürdürülebilirliğini ve etkinliğini nesnel olarak analiz faaliyetleridir. Stratejik planı her yıl birimler bazında üçer, altısar aylık ve yıllık sürelerde birikimli bir şekilde izlenecek ve hazırlanan raporlar vasıtasıyla kayıt altına alınarak Strateji Geliştirme Başkanlığına sunulacaktır.