



2022 YILI

**GAZİ ÜNİVERSİTESİ
SAĞLIK BİLİMLERİ FAKÜLTESİ**

**FİZYOTERAPİ VE REHABİLİTASYON
BÖLÜMÜ**

FAALİYET RAPORU

İçindekiler¹

TABLolar DİZİNİ	3
ŞEKİLLER DİZİNİ	5
BİRİM / ÜST YÖNETİCİ SUNUŞU	6
I. GENEL BİLGİLER	7
A. Misyon ve Vizyon.....	7
B. Yetki, Görev ve Sorumluluklar.....	7
C. İdareye İlişkin Bilgiler.....	14
1. Fiziksel Yapı.....	14
2. Teşkilat Yapısı.....	19
3. Teknoloji ve Bilişim Altyapısı.....	20
4. İnsan Kaynakları.....	21
5. Sunulan Hizmetler.....	27
6. Yönetim ve İç Kontrol Sistemi.....	30
D. Diğer Hususlar.....	30
II. AMAÇ ve HEDEFLER	31
A. Temel Politika ve Öncelikler.....	31
B. Birimin Stratejik Planında Yer Alan Amaç ve Hedefler.....	31
C. Diğer Hususlar.....	32
III. FAALİYETLERE İLİŞKİN BİLGİ VE DEĞERLENDİRMELER	33
A. Mali Bilgiler.....	33
1. Bütçe Uygulama Sonuçları.....	33
2. Mali Denetim Sonuçları.....	34
3. Diğer Hususlar.....	34
B. Performans Bilgileri.....	35
1. Faaliyet ve Proje Bilgileri.....	35
2. Performans Programı Sonuçlarının Değerlendirilmesi.....	38

¹ Birimin faaliyet alanı gereği bilgi ve veri sağlanamayan başlıklar rapordan çıkartılabilir.

3. Stratejik Plan Deęerlendirme Tabloları	44
4. Performans Bilgi Sisteminin Deęerlendirilmesi	70
5. Dięer Hususlar	70
IV. KURUMSAL KABİLİYET ve KAPASİTENİN DEęERLENDİRİLMESİ	71
A. Üstünlükler.....	71
B. Zayıflıklar	71
C. Deęerlendirme.....	71
V. ÖNERİ VE TEDBİRLER.....	72

TABLolar DİZİNİ

Tablo 1. Eğitim Alanları Derslikler

Tablo 2. Öğrenci Yurtları

Tablo 3. Toplantı – Konferans Salonları

Tablo 4. Akademik Personel Hizmet Alanları

Tablo 5. İdari Personel Hizmet Alanları

Tablo 6. Diğer Bilgi ve Teknolojik Kaynaklar

Tablo 7. Akademik Personel

Tablo 8. Yabancı Uyruklu Akademik Personel

Tablo 9. Diğer Üniversitelerde Görevlendirilen Akademik Personel

Tablo 10. Başka Üniversitelerden Kurumda Görevlendirilen Akademik Personel

Tablo 11. Sözleşmeli Akademik Personel

Tablo 12. Akademik Personelin Yaş İtibarıyla Dağılımı

Tablo 13. İdari Personel

Tablo 14. İdari Personelin Eğitim Durumu

Tablo 15. İdari Personelin Hizmet Süreleri

Tablo 16. İdari Personelin Yaş İtibarıyla Dağılımı

Tablo 17. İşçiler

Tablo 18. Sürekli İşçilerin Hizmet Süreleri

Tablo 19. Sürekli İşçilerin Yaş İtibarıyla Dağılımı

Tablo 20. Lisans Öğrenci Sayıları

Tablo 21. Yabancı Dil Hazırlık Sınıfı Öğrenci Sayıları

Tablo 22. Lisans Mezun Öğrenci Sayısı

Tablo 23. Lisans Öğrenci Kontenjanları

Tablo 24. Lisansüstü Öğrenci Sayıları

Tablo 25. Lisansüstü Mezun Sayısı

Tablo 26. Yabancı Uyruklu Lisansüstü Öğrenciler

Tablo 27. Birimin Stratejik Planında Yer Alan Amaç ve Hedefler

Tablo 28. Bütçe Giderleri

Tablo 29. Bütçe Gelirleri

Tablo 30. Akademik Danışmanlık Sayıları ve Gelir Miktarı

- Tablo 31. Düzenlenen Bilimsel Toplantılar, Etkinlikler
- Tablo 32. Diğer Etkinlikler
- Tablo 33. Düzenlenen Bilimsel Toplantılara ve Etkinliklere Katılan Personel Sayısı
- Tablo 34. Bilimsel Yayın Sayıları
- Tablo 35. Üniversiteler Arasında Yapılan İkili Anlaşmalar
- Tablo 36. Proje Bilgileri
- Tablo 37. Performans Programı Sonuçlarının Değerlendirilmesi
- Tablo 38. Hedef Kartı 1.1
- Tablo 39. Hedef Kartı 1.1 Performansı
- Tablo 40. Hedef Kartı 1.2
- Tablo 41. Hedef Kartı 1.2 Performansı
- Tablo 42. Hedef Kartı 1.3
- Tablo 43. Hedef Kartı 1.3. Performansı
- Tablo 44. Hedef Kartı 1.4
- Tablo 45. Hedef Kartı 1.4 Performansı
- Tablo 46. Hedef Kartı 2.1
- Tablo 47. Hedef Kartı 2.1 Performansı
- Tablo 48. Hedef Kartı 2.2
- Tablo 49. Hedef Kartı 2.2 Performansı
- Tablo 50. Hedef Kartı 2.3
- Tablo 51. Hedef Kartı 2.3 Performansı
- Tablo 52. Hedef Kartı 2.4
- Tablo 53. Hedef Kartı 2.4 Performansı
- Tablo 54. Hedef Kartı 2.5
- Tablo 55. Hedef Kartı 2.5 Performansı
- Tablo 56. Hedef Kartı 3.1
- Tablo 57. Hedef Kartı 3.1 Performansı
- Tablo 58. Hedef Kartı 3.2
- Tablo 59. Hedef Kartı 3.2 Performansı
- Tablo 60. Hedef Kartı 4.1
- Tablo 61. Hedef Kartı 4.1 Performansı
- Tablo 62. Hedef Kartı 4.2
- Tablo 63. Hedef Kartı 4.2 Performansı

ŞEKİLLER DİZİNİ

Şekil 1. Gazi Üniversitesi Sağlık Bilimleri Fakültesi Kurumsal Organizasyon Şeması

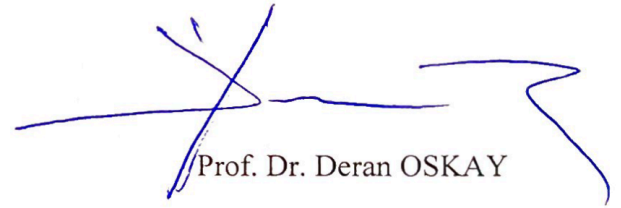
Şekil 2. Gazi Üniversitesi Sağlık Bilimleri Fakültesi Kurul ve Komisyonlar Şeması

BİRİM / ÜST YÖNETİCİ SUNUŞU

Bölmelerin geleceklere ile ilgili stratejilerini belirleyerek kalite ve akreditasyon çalışmaları için gerekli düzenlemeleri yapabilmeleri için öz kaynakların ne şekilde kullandıklarını bilmeleri gerekmektedir. Bu sayede hangi kaynaklara, ne miktarlarda sahip olduklarını anlayabilme ve yıllık faaliyetleri sonucunda güçlü ve zayıf yanlarını belirleyebilme şansına sahip olurlar. Yol gösterici verileri toplamak gidişatı anlayabilmek ve gelişimi yönlendirmek için önemlidir.

Faaliyet raporlarının sonuçlanan göre belirlenecek yol haritası sayesinde; kısa ve uzun kaynakların akılcı ve etkin kullanılması, örgütsel ve yönetsel faaliyetlerin sistematik ve disiplinli bir şekilde planlanması, zaman ve kaynak israfının önlenmesi ve kurumsal bütünlüğün ne durumda olduğunun anlaşılması ile bu doğrultuda gerekli görülen iyileştirmelerin planlanması ve gerçekleştirilebilmesi mümkün olabilecektir.

Bölmümüze ait 2022 yılı faaliyet raporunun oluşturulması için gerekli çalışmaları yapan ve faaliyet raporumuzun hazırlanmasına katkıda bulunan akademik personelimize en içten teşekkürlerimi sunarım.



Prof. Dr. Deran OSKAY

Fizyoterapi ve Rehabilitasyon
Bölüm Başkanı

I. GENEL BİLGİLER

A. Misyon ve Vizyon

Misyon

Çağdaş, yaşam boyu öğrenme prensibini benimsemiş, üretken ve özgün bakış açısına sahip, mesleki hak ve sorumluluğunu bilen ve uygulayan, mesleki otonomisine sahip çıkan, etik prensiplere bağlı, yetkin fizyoterapistler yetiştirmek; fizyoterapi ve rehabilitasyon alanına özgün bilimsel araştırmalar yaparak bilime ve topluma katkıda bulunmak; ulusal ve uluslararası platformlarda mesleğimizi, ülkemizi ve üniversitemizi temsil etmektir.

Vizyon

Lisans, yüksek lisans ve doktora düzeyinde en kaliteli eğitimi vererek mezunlarını tercih edilen, insanlığa hizmet eden, yaptığı bilimsel, sosyal ve kültürel faaliyetlerle kaynak gösterilen, mesleğini çağın ilerisine taşıyan dünya çapında öncü bir eğitim, öğretim ve araştırma merkezi olmaktır.

B. Yetki, Görev ve Sorumluluklar

Gazi Üniversitesi Sağlık Bilimleri Fakültesi bünyesinde 2008 yılında kurulmuş olup 2009 yılında ilk öğrencilerini almıştır. Fakülte içerisinde bulunan uygulama ve araştırma üniteleri ile Gazi Üniversitesi Hastanesi'nin çeşitli Anabilim Dallarında da faaliyet göstermektedir.

Bölüm: Madde 21 – Bir fakülte ya da yüksekokulda, aynı veya benzer nitelikte eğitim - öğretim yapan birden fazla bölüm bulunamaz. Bölüm, bölüm başkanı tarafından yönetilir. Bölüm başkanı; bölümün aylıklı profesörleri, bulunmadığı takdirde doçentleri, doçent de bulunmadığı takdirde doktor öğretim üyeleri arasından fakültelerde dekanca, fakülteye bağlı yüksekokullarda müdürün önerisi üzerine dekanca, rektörlüğe bağlı yüksekokullarda müdürün önerisi üzerine rektörce üç yıl için atanır. Süresi biten başkan tekrar atanabilir. (1) Bölüm başkanı, görevi başında bulunamayacağı süreler için öğretim üyelerinden birini vekil olarak bırakır. Herhangi bir nedenle altı aydan fazla ayrılmalarda, kalan süreyi tamamlamak üzere aynı yöntemle yeni bir bölüm başkanı atanır. Bölüm başkanı, bölümün her düzeyde eğitim- öğretim ve araştırmalarından ve bölüme ait her türlü faaliyetin düzenli ve verimli bir şekilde yürütülmesinden sorumludur.

(1) 22/2/2018 tarihli ve 7100 sayılı Kanununun 11 inci maddesiyle, bu fıkroda yer alan “yardımcı doçentler” ibaresi “doktor öğretim üyeleri” şeklinde değiştirilmiştir. 5361 BEŞİNCİ BÖLÜM Öğretim Elemanları Öğretim üyelerinin görevleri:

Madde 22

a. Yükseköğretim kurumlarında ve bu kanundaki amaç ve ilkelere uygun biçimde önlisans, lisans ve lisansüstü düzeylerde eğitim- öğretim ve uygulamalı çalışmalar yapmak ve yaptırmak, proje hazırlıklarını ve seminerleri yönetmek,

b. Yükseköğretim kurumlarında, bilimsel araştırmalar ve yayımlar yapmak,

c. İlgili birim başkanlığınca düzenlenecek programa göre, belirli günlerde öğrencileri kabul ederek, onlara gerekli konularda yardım etmek, bu kanundaki amaç ve ana ilkeler doğrultusunda yol göstermek ve rehberlik etmek,

d. Yetkili organlarca verilecek görevleri yerine getirmek, e. Bu kanunla verilen diğer görevleri yapmaktır.

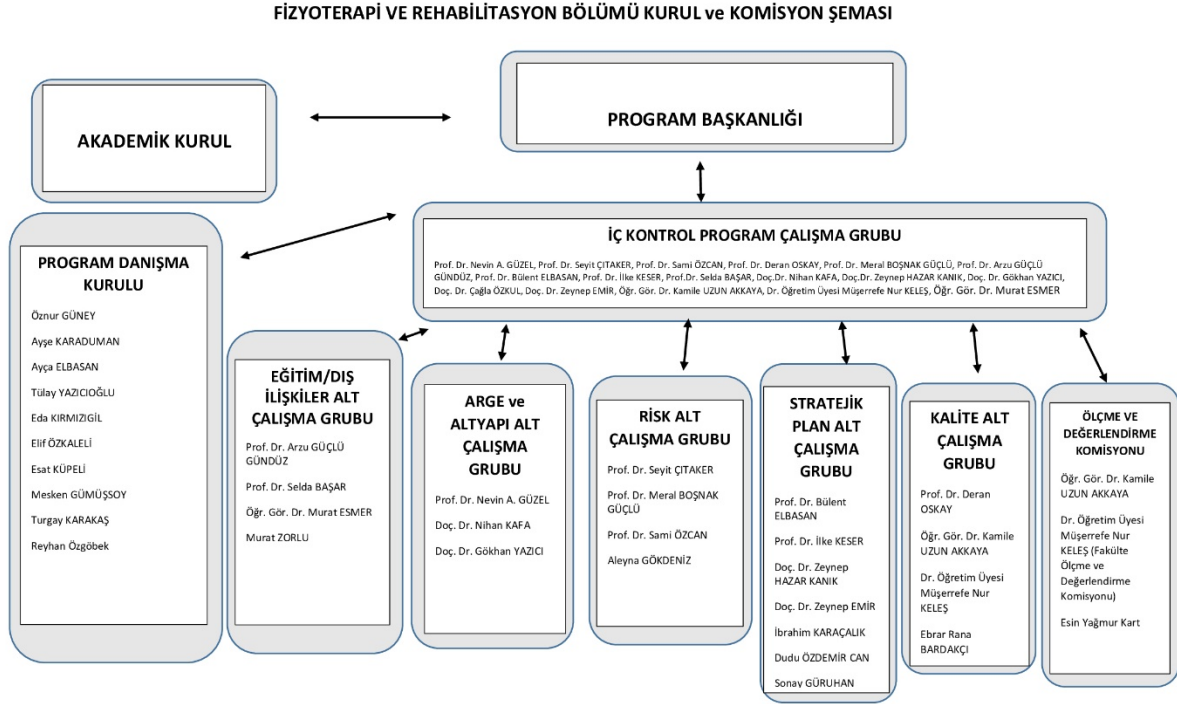
YÖNETİM

Bölüm Başkanı : Prof. Dr. Deran OSKAY

Bölüm Başkan Yardımcıları : Doç. Dr. Çağla Özkul, Dr. Öğr. Üyesi Müşerrefe Nur Keleş

Bölüm Sekreteri : Aysel BAHÇECİ

FİZYOTERAPİ VE REHABİLİTASYON BÖLÜMÜ KOORDİNATÖRLÜKLERİ



Şekil 1. Fizyoterapi ve Rehabilitasyon Bölümü Kurul ve Komisyon Şeması

GÖREV TANIMLARI

Bölüm Başkanı:

Bu görev tanımı formu 26.12.2007 tarihli ve 26738 sayılı Resmi Gazetede yayımlanan Kamu İç Kontrol Standartları Tebliği ile kamu idarelerinde iç kontrol sisteminin oluşturulması, uygulanması, izlenmesi ve geliştirilmesi kapsamında hazırlanmıştır.

GÖREV ADI Bölüm Başkanı

GÖREV ALANI Dekana karşı sorumludur

GÖREV ve SORUMLULUKLAR

- Bölüm Başkan Yardımcılarını belirler
- Bölüme bağlı program açma veya kapatma çalışmalarına ve sürecine katılır
- Bölüm öğretim elemanlarının görev sürelerinin bitiminde uzatılmasına yönelik Bölüm görüşünü yazılı olarak Dekanlık makamına bildirir
- Fakültenin misyon, vizyon ve stratejik planını yerine getirmek için dekan ile çalışır

- Bölümün Öğretim Üyesi/Elemanı ihtiyacını belirler ve Öğretim Üyesi/Elemanı alım sürecine katılır
- Fakülte Kurulu toplantılarına katılarak, bölümü temsil eder
- Bölüm kurullarına başkanlık eder
- Ana Bilim Dalları, Bölüm, Dekanlık ve Enstitü arasındaki her türlü yazışmanın sağlıklı bir şekilde yürütülmesini sağlar
- Her bir dönemde en az bir defa olmak üzere gerekli hallerde Bölüm Akademik Kurulunu toplar
- Mevzuat ile ilgili gelişmeleri izler ve güncel gelişmeler hakkında öğretim üyelerini bilgilendirir
- Bölüme bağlı birimler arasında koordinasyon, iletişim ve iş birliğini sağlar
- Öğretim Elemanlarının meslek içi eğitimi ve oryantasyon süreçlerini organize eder
- Bilimsel toplantılar düzenler, öğretim elemanlarının ulusal ve uluslararası faaliyetlere atılmalarını teşvik eder
- Öğretim Elemanlarının performansının artırılmasını motive eder
- Bölümün ders dağılımını yapar
- Öğrenci danışmanlıklarının atamasını yapar
- Bölümde eğitim-öğretimin düzenli bir şekilde sürdürülmesini sağlar
- Bölümün araştırma faaliyetlerinin düzenli yürütülmesini sağlar
- Bölümün sınav programlarını belirler ve sınavların sınav yönetmeliğine uygun şekilde yapılmasını koordine eder
- Bölüme bağlı Öğretim Elemanlarının rapor ve izin (yıllık, mazeret) işlemlerinin takibini sağlar
- Bölümde çalışma düzenini oluşturur, koordinasyon, takip ve disiplini sağlar
- Bölümün değerlendirme ve kalite geliştirme çalışmalarını yürütür
- Bölüme bağlı programların akredite edilme çalışmalarını yürütür
- Bölüm öğrencilerinin eğitim-öğretim sorunları ile yakından ilgilenir
- Bölümle ilgili otomasyon işlemlerini (ders kaydı, not girişleri, yoklama girişleri, ders içerikleri, Erasmus, yatay geçiş, dikey geçiş, burs konuları) takip eder ve sürekliliğini sağlar
- Bölüm personelini ve öğrencileri kapsayacak şekilde sosyal, kültürel, sanatsal ve sportif faaliyetlerin yapılmasını sağlar
- Bölüm personelinin çalışmalarını izler, denetler, değerlendirir
- Lisansüstü sınavların yapılmasını organize eder
- Lisansüstü eğitimde enstitü ile koordineli çalışır

- 657 Sayılı Devlet Memurları Kanunu'na uygun davranmak
- Görev alanı itibariyle yürütmekle yükümlü bulunduğu hizmetlerin yerine getirilmesinde, yönetmelik, kanun ve yasal şartlara uyar.
- Dekanın vereceği diğer görevleri yapar.

Yasal Dayanak

- 2547 Sayılı YÖK Kanunu
- 657 Sayılı Devlet Memurları Kanunu
- Üniversitelerde Akademik Teşkilât Yönetmeliği

Öğretim Üyesi:

Bu görev tanımı formu 26.12.2007 tarihli ve 26738 sayılı Resmî Gazetede yayımlanan Kamu İç Kontrol Standartları Tebliği ile kamu idarelerinde iç kontrol sisteminin oluşturulması, uygulanması, izlenmesi ve geliştirilmesi kapsamında hazırlanmıştır.

GÖREV ADI Öğretim Üyesi

GÖREV ALANI Bölüm Başkanı ve Anabilim Dalı Başkanına karşı sorumludur.

GÖREV ve SORUMLULUKLAR

- Fakülte ve bulunduğu bölümün amaç ve hedeflerine ulaşmaya çalışır
- Sorumlu olduğu derslerin eksiksiz yürütülmesini sağlar
- Sorumlu olduğu dersin sınavlarının uygun şekilde yapılmasını sağlar
- Ders içeriklerinin hazırlanmasını ve eksiksiz yürütülmesini sağlar
- Ders faaliyetlerini akademik takvime uygun olarak yürütür
- Yükseköğretim mevzuatına uygun olarak öğrenci danışmanlık faaliyetlerini yürütür
- Her yarıyıl sonunda verdiği derslerle ilgili ders dosyalarını tamamlayarak sınav evraklarını ve ödevlerle ilgili bilgilerin bölüm arşivine iletilmesini sağlar
- Bilimsel araştırmalar ve yayınlar yapar
- Bilimsel alanda ulusal ve uluslararası bilimsel aktivitelere katılır
- Bilimsel alanda ulusal ve uluslararası bilimsel aktivitelerin düzenlenmesinde yer alır
- Sosyal sorumluluk projelerinde yer alır
- Bölüm Başkanlığı tarafından atandığı kurul ve komisyonlarda görev yapar
- Eğitim-öğretim yılı sonunda bir yıllık akademik performans göstergelerini kapsayan (eğitim-öğretim, yayın, bildiri, proje, teknik gezi vb.) faaliyetleri bölüme sunar
- Dekanlık ve Bölüm Başkanlığının görevlendirdiği toplantılara katılır ve rapor eder
- Bölümün eğitim-öğretim ve araştırma faaliyetleri, stratejik plan, performans kriterleri gibi her yıl yapılması gereken çalışmalarına destek verir

- Yetkili ve sorumlu olduđu sistemlerde (YÖKSİS, otomasyon, web portal vs.) ilgili verileri güncel tutar
- Yaptığı işle ilgili iyileştirme önerilerini üst yönetime rapor eder
- Bölüm Başkanının ve Anabilim Dalı Başkanının vereceği diğere görevleri yapar
- 657 Sayılı Devlet Memurları Kanunu'na uygun davranmak
- Görev alanı itibariyle yürütmekle yükümlü bulunduđu hizmetlerin yerine getirilmesinde, yönetmelik, kanun ve yasal şartlara uyar.
- Yıllık akademik faaliyetlerini Bölüm Başkanlığına sunar.

Yasal Dayanak

- 2547 Sayılı YÖK Kanunu
- 657 Sayılı Devlet Memurları Kanunu
- Üniversitelerde Akademik Teşkilât Yönetmeliği

Öğretim Görevlisi:

Bu görev tanımı formu 26.12.2007 tarihli ve 26738 sayılı Resmî Gazetede yayımlanan Kamu İç Kontrol Standartları Tebliği ile kamu idarelerinde iç kontrol sisteminin oluşturulması, uygulanması, izlenmesi ve geliştirilmesi kapsamında hazırlanmıştır.

GÖREV ALANI Bölüm Başkanı ve Anabilim Dalı Başkanına karşı sorumludur.

GÖREV ve SORUMLULUKLAR

- Sorumlu olduđu ders içeriklerinin hazırlanmasını sağlar
- Sorumlu olduđu dersleri yürütür
- Yürütmekte olduđu derslerin sınavlarını belirlenen tarih ve saatlerde yapar
- Öğrenci danışmanlık hizmetlerini yürütür
- Bölüm Başkanlığının ve Anabilim Dalı Başkanlığının görevlendirdiği toplantılara katılır ve rapor eder
- Bölüm Başkanlığının görevlendirdiği komisyon ve kurullarda çalışır
- Yıllık akademik faaliyetlerini Bölüm Başkanlığına sunar
- 657 Sayılı Devlet Memurları Kanunu'na uygun davranır.
- Görev alanı itibariyle yürütmekle yükümlü bulunduđu hizmetlerin yerine getirilmesinde, yönetmelik, kanun ve yasal şartlara uyar.
- Bölüm Başkanının ve Anabilim Dalı Başkanının vereceği diğere görevleri yapar.

Yasal Dayanak

- Yükseköğretim Kanunu
- Üniversitelerde Akademik Teşkilât Yönetmeliği
- İç Kontrol Yönetmeliği

Araştırma Görevlisi:

Bu görev tanımı formu 26.12.2007 tarihli ve 26738 sayılı Resmî Gazetede yayımlanan Kamu İç Kontrol Standartları Tebliği ile kamu idarelerinde iç kontrol sisteminin oluşturulması, uygulanması, izlenmesi ve geliştirilmesi kapsamında hazırlanmıştır.

GÖREV ADI Araştırma Görevlisi

GÖREV ALANI Bölüm Başkanı, Anabilim Dalı Başkanına ve danışmanı olan öğretim üyesine karşı sorumludur.

GÖREV VE SORUMLULUKLAR

1- Öğrencilerin;

- Atatürk İlke ve inkılapları doğrultusunda Atatürk milliyetçiliğine bağlı,
- Türk milletinin milli, ahlaki, insani, manevi ve kültürel değerlerini taşıyan,
- Toplum yararını, ülke ve millet sevgisini kişisel çıkarlarının üstünde tutan,
- Türkiye Cumhuriyeti Devletine karşı görev ve sorumluluklarını bilen
- Hür ve bilimsel düşünce gücüne, geniş bir dünya görüşüne sahip, insan haklarına saygılı,
- İlgi ve yetenekleri yönünde yurt kalkınmasına ve ihtiyaçlarına cevap verecek, aynı zamanda kendi geçim ve mutluluğunu sağlayacak bir mesleğin bilgi, beceri, davranış ve genel kültürüne sahip vatandaşlar olarak yetişmesine katkıda bulunmak

2- Türk Devletinin ülkesi ve milletiyle bölünmez bir bütün olarak, birlik ve mutluluğunu artırmak amacıyla; yükseköğretimin ekonomik, sosyal ve kültürel kalkınmasına katkıda bulunacak ve hızlandıracak programlarının uygulanmasında yardımcı olmak

3- Öğrencilere, Atatürk ilke ve inkılapları doğrultusunda Atatürk milliyetçiliğine bağlı hizmet bilincinin kazandırılmasına yardımcı olmak

4- Milli kültür ve değerlere bağlı kalarak evrensel kültür içinde öğrencilere milli birlik ve beraberliği kuvvetlendirici ruh ve irade gücünün kazandırılmasına yardımcı olmak

5- Kendi lisansüstü eğitimine devam etmek, eğitiminin gerektirdiği sorumluluklarını yerine getirmek ve akademik gelişimi için çalışmak

6- Lisans eğitim-öğretimi plan ve programlarının, bilimsel ve teknolojik esaslara, ülkenin gereksinim ve kaynaklarına göre kısa ve uzun vadeli oluşturulmasında, eğitim-öğretim plan ve programlarının gelişiminin sürekliliğine katkıda bulunmak

7- Bölüm içi eğitim-öğretim faaliyetlerinin sürdürülmesinde yardımcı olmak

8- Doktora eğitimini tamamlandıktan sonra birim yönetim kurulunca uygun görülmesi halinde ders görev ve sorumluluğunu almak

9- Birim ve bölümün amaç ve hedeflerine ulaşmada katkıda bulunmak

10- Lisans eğitiminde imkân ve fırsat eşitliğini sağlayacak önlemlerin alınmasına katkıda bulunmak

- 11- Kurum tarafından yapılan bilimsel araştırma, inceleme, deney ve çalışmalara yardımcı olmak, bilgi ve teknoloji üretiminde katkıda bulunmak, araştırma verilerini yaymak, ulusal alanda gelişme ve kalkınmaya destek olmak
- 12- Bilimsel faaliyetlerin yürütülmesi esnasında ilgili birim amirleri tarafından kendisine verilen diğer görevleri yerine getirmek
- 13- Ders sınavlarının uygulanmasına yardımcı olmak
- 14- Birim ya da bölümdeki ilgili komisyonlarda kendisine verilen görevleri yerine getirmek
- 15- Birim ve bölüm yönetimi tarafından uygun görülen toplantı ve seminerlere katılmak, bilimsel toplantıların düzenlenmesine yardımcı olmak
- 16- Öğrencilerin rehberlik, danışmanlık ya da oryantasyonu kapsamında kendisine verilen görevleri yerine getirmek
- 17- Yıllık olarak yaptığı akademik faaliyetleri anabilim dalı başkanı/bölüm başkanına sunmak
- 18- Kurum kaynaklarının verimli ve etkin kullanımını sağlamak
- 19- Kurum politikaları ve etik kurallara uygun hareket etmek
- 20- Birim ve bölüm faaliyetlerinin (Planla/Uygula/Kontrol et/Önlem al (PUKÖ)) kalite standartları doğrultusunda gerçekleşmesine yardımcı olmak
- 21- 657 Sayılı Devlet Memurları Kanunu'na uygun davranmak
- 22- Sorumlusu olduğu görevler hakkında amirine gerekli açıklamaları yapmak ve gerekli dokümanları sunmak
- 23- Görev alanı itibariyle yürütmekle yükümlü bulunduğu hizmetlerin yerine getirilmesinde, yönetmelik, kanun ve yasal şartlara uyar.
- 24- Bölüm Başkanı, Anabilim Dalı Başkanının ve danışmanı olan öğretim üyesinin vereceği diğer görevleri yapar.
- 25- Yıllık akademik faaliyetlerini Bölüm Başkanlığına sunar.

Yasal Dayanak

- 2547 Sayılı Yükseköğretim Kanunu
- 657 Sayılı Devlet Memurları Kanunu
- Üniversitelerde Akademik Teşkilat Yönetmeliği

C. İdareye İlişkin Bilgiler

1. Fiziksel Yapı

Fakültenin diğer bölümleri ile birlikte ortak kullanılmaktadır.

1.1.Eđitim Alanları Derslikler

Tablo 1. Eđitim Alanları Derslikler

Eđitim Alanı	Kapasitesi 0–50	Kapasitesi 51–75	Kapasitesi 76–100	Kapasitesi 101–150	Kapasitesi 151–250	Kapasitesi 251–Üzeri
Anfi	-	-	-	-	-	-
Sınıf	1	2	6	4	1	-
Bilgisayar Lab.	1	-	-	-	-	-
Diđer Lab.	7	9	3	-	1	-
Toplam	9	11	9	4	2	-

Anfi Kapasitesi: 0 Kiři

Anfi Alanı: 0 m²

Sınıf Kapasitesi: 1431 Kiři

Sınıf Alanı: 1680 m²

Bilgisayar Lab. Kapasitesi: 40 Kiři

Bilgisayar Lab. Alanı: 108 m²

Diđer. Lab. Kapasitesi: 1116 Kiři

Diđer. Lab. Alanı: 908 m²

1.2. Sosyal Alanlar

1.2.1.Kantinler ve Kafeteryalar

Kantin Sayısı: 1 Adet

Kantin Alanı: 12 m²

Kafeterya Sayısı: 0 Adet

Kafeterya Alanı: 0 m²

Toplam Kapasite: 0 Kiři

1.2.2.Yemekhaneler

Öğrenci yemekhane Sayısı: 1 Adet

Öğrenci yemekhane Alanı: 450 m²

Öğrenci yemekhane Kapasitesi: 150 Kişi

Personel yemekhane Sayısı: 1 Adet

Personel yemekhane Alanı: 40 m²

Personel yemekhane Kapasitesi: 48 Kişi

1.2.3.Misafirhaneler

Misafirhane Sayısı: 0 Adet

Misafirhane Kapasitesi: 0 Kişi

1.2.4.Öğrenci Yurtları

Tablo 2. Öğrenci Yurtları

	Yatak Sayısı 1	Yatak Sayısı 2	Yatak Sayısı 3 – 4	Yatak Sayısı 5- Üzeri
Oda Sayısı	-	-	-	-
Alanı m²	-	-	-	-

1.2.5.Lojmanlar

Lojman Sayısı: 0 Adet

Lojman Brüt Alanı: 0 m²

Dolu Lojman Sayısı: 0 Adet

Boş Lojman Sayısı: 0 Adet

1.2.6.Spor Tesisleri

Kapalı Spor Tesisleri Sayısı: 0 Adet

Kapalı Spor Tesisleri Alanı: 0 m²

Açık Spor Tesisleri Sayısı: 0 Adet

Açık Spor Tesisleri Alanı: 0 m²

1.2.7.Toplantı – Konferans Salonları

Tablo 3. Toplantı – Konferans Salonları

	Kapasitesi 0–50	Kapasitesi 51–75	Kapasitesi 76–100	Kapasitesi 101–150	Kapasitesi 151–250	Kapasitesi 251–Üzeri
Toplantı Salonu	3	1	-	-	-	-
Konferans Salonu	-	-	-	-	1	-
Toplam	3	1	-	-	1	-

Toplantı Salonu Kapasitesi: 90 Kişi

Toplantı Salonu Alanı: 110 m²

Konferans Salonu Kapasitesi: 200 Kişi

Konferans Salonu Alanı: 250 m²

1.2.8.Sinema Salonu

Sinema Salonu Sayısı: 0 Adet

Sinema Salonu Alanı: 0 m²

Sinema Salonu Kapasitesi: 0 Kişi

1.2.9.Eğitim ve Dinlenme Tesisleri

Eğitim ve Dinlenme Tesisleri Sayısı: 0 Adet

Eğitim ve Dinlenme Tesisleri Kapasitesi: 0 Kişi

1.2.10.Öğrenci Kulüpleri

Öğrenci Kulüpleri Sayısı: 0 Adet

Öğrenci Kulüpleri Alanı: 0 m²

Öğrenci topluluğu sayısı: 3

1. Sağlık Bilimleri Fakültesi Fizyoterapi Topluluğu
2. Sağlık Bilimleri Fakültesi El Sanatları ve Hobi Topluluğu
3. Sağlık Bilimleri Fakültesi Tiyatro Topluluğu

1.2.11. Mezun Öğrenciler Derneği

Mezun Öğrenciler Derneği Sayısı: 0 Adet

Mezun Öğrenciler Derneği Alanı: 0 m²

1.2.12. Okul Öncesi ve İlköğretim Okulu Alanları

Anaokulu Sayısı: 0 Adet

Anaokulu Alanı: 0 m²

Anaokulu Kapasitesi: 0 Kişi

İlköğretim okulu Sayısı: 0 Adet

İlköğretim okulu Alanı: 0 m²

İlköğretim okulu Kapasitesi: 0 Kişi

1.3. Hizmet Alanları

1.3.1. Akademik Personel Hizmet Alanları

Tablo 4. Akademik Personel Hizmet Alanları

	Sayısı (Adet)	Alanı (m ²)	Kullanan Sayısı (Kişi)
Çalışma Odası	13	308	57
Toplam	13	308	57

1.3.2. İdari Personel Hizmet Alanları

Tablo 5. İdari Personel Hizmet Alanları

	Sayısı (Adet)	Alanı (m ²)	Kullanan Sayısı
Servis	-	-	-
Çalışma Odası	14	220	20
Toplam	14	220	20

1.4.Ambar Alanları

Ambar Sayısı: 0 Adet

Ambar Alanı: 0 m²

1.5.Arşiv Alanları

Arşiv Sayısı: 2 Adet

Arşiv Alanı: 54 m²

1.6.Atölyeler

Atölye Sayısı: 0 Adet

Atölye Alanı: 0 m²

2. Teşkilat Yapısı

Organizasyon Şeması

Bölümümüz kurumsal yapısını koruyarak işleyişin en iyi şekilde yapılmasını sağlayacak uluslararası organizasyon yapısına sahiptir. Bölümümüzün mevcut organizasyon şeması aşağıda verilmiştir (Şekil 1).



Şekil 2. Gazi Üniversitesi Sağlık Bilimleri Fakültesi Fizyoterapi ve Rehabilitasyon Bölümü Kurumsal Organizasyon Şeması

3. Teknoloji ve Bilişim Altyapısı

Bölümümüzde Bilgi İşlem Dairesi Başkanlığı aracılığı ile bilişim alanında ağırlıklı olarak internet yoluyla bilgiye ulaşmanın sağlanması, elektronik posta, web hizmetleri verilmektedir. Günümüz teknolojisine uygun sunucu güncelleştirmelerinin yapılarak çalışan personelimiz ve öğrencilerimizin bilgi/otomasyon sistemi de dâhil olmak üzere tüm hizmetlerden faydalanmasını sağlamaya çalışmaktayız.

3.1. Yazılımlar ve Bilgi Sistemleri

3.2. Bilgisayarlar

Masaüstü Bilgisayar: 25Adet

Ekran: 25 Adet

Dizüstü Bilgisayar: 5 Adet

3.3. Kütüphane Kaynakları

Kitap Sayısı: 280 Adet

Basılı Periyodik Yayın Sayısı: 18 Adet

Elektronik Yayın Sayısı: 100 Adet

Abone Olunan Veri Tabanı Sayısı: 28 Adet

3.4. Diğer Bilgi ve Teknolojik Kaynaklar

Tablo 6. Diğer Bilgi ve Teknolojik Kaynaklar

Cinsi	İdari Amaçlı (Adet)	Eğitim Amaçlı (Adet)	Araştırma Amaçlı (Adet)
Projeksiyon		6	
Yazıcı	8		
Slayt makinesi			
Faks			
Episkop			
Barkot Okuyucu			
Baskı makinesi			
Fotokopi makinesi			
Tepegöz			
Fotoğraf makinesi			
Kameralar			
Televizyonlar		3	
Tarayıcılar	1		
Mikroskoplar			
3D Yazıcı			

4. İnsan Kaynakları

Gazi Üniversitesi Sağlık Bilimleri Fakültesi Fizyoterapi ve Rehabilitasyon Bölümü eğitimdeki kalitenin artırılması amacıyla akademik ve idari personelin niteliğinin sürekli iyileştirilmesine önem vermektedir.

Bölümümüzde 18 akademik personel, 20 idari personel hizmet verilmekte olup, bu personelin unvanlarına ve hizmet sınıflarına göre dağılımları aşağıdaki tablolarda belirtildiği şekildedir.

4.1. Akademik Personel

Tablo 7. Akademik Personel

Akademik Personel					
	Kadroların Doluluk Oranına Göre			Kadroların İstihdam Şekline Göre	
	Dolu	Boş	Toplam	Tam Zamanlı	Yarı Zamanlı
Profesör	11	-	11	x	-
Doçent	4	-	4	x	-
Dr. Öğr. Üyesi	2	-	2	x	-
Öğretim Görevlisi	1	-	1	x	-
Araştırma Görevlisi	-	-	-	-	-
Toplam	18	-	18	x	-

4.2. Yabancı Uruklu Akademik Personel

Tablo 8. Yabancı Uruklu Akademik Personel

Yabancı Uruklu Öğretim Elemanları		
Unvan	Geldiği Ülke	Çalıştığı Bölüm
Profesör	-	-
Doçent	-	-
Dr. Öğr. Üyesi	-	-
Öğretim Görevlisi	-	-
Araştırma Görevlisi	-	-
Toplam	-	-

4.3. Diğer Üniversitelerde Üniversitelerde Görevlendirilen Akademik Personel

Tablo 9. Diğer Üniversitelerde Görevlendirilen Akademik Personel

Diğer Üniversitelerde Görevlendirilen Akademik Personel		
Unvan	Bağlı Olduğu Bölüm	Görevlendirildiği Üniversite
Profesör	Fizyoterapi ve Rehabilitasyon Bölümü (3)	Lokman Hekim Ün. Yüksek İhtisas Ün. Atılım Ün.
Doçent	-	-
Dr. Öğr. Üyesi	-	-
Öğretim Görevlisi	-	-
Araştırma Görevlisi	-	-
Toplam	3	3

4.4. Başka Üniversitelerden Kurumda Görevlendirilen Akademik Personel

Tablo 10. Başka Üniversitelerden Kurumda Görevlendirilen Akademik Personel

Başka Üniversitelerden Üniversitemizde Görevlendirilen Akademik Personel		
Unvan	Çalıştığı Bölüm	Geldiği Üniversite
Profesör	-	-
Doçent	-	-
Dr. Öğr. Üyesi	-	-
Öğretim Görevlisi	-	-
Araştırma Görevlisi	-	-
Toplam	-	-

4.5.Sözleşmeli Akademik Personel

Tablo 11. Sözleşmeli Akademik Personel

Sözleşmeli Akademik Personel Sayısı	
Profesör	-
Doçent	-
Dr. Öğr. Üyesi	-
Öğretim Görevlisi	-
Araştırma Görevlisi	-
Toplam	-

4.6.Akademik Personelin Yaş İtibarıyla Dağılımı

Tablo 12. Akademik Personelin Yaş İtibarıyla Dağılımı

Akademik Personelin Yaş İtibarıyla Dağılımı						
	21-25 Yaş	26-30 Yaş	31-35 Yaş	36-40 Yaş	41-50 Yaş	51- Üzeri
Kişi Sayısı			1	7	8	2
Yüzde			6	39	44	11

4.7. İdari Personel

Tablo 13. İdari Personel

İdari Personel (Kadroların Doluluk Oranına Göre)			
	Dolu	Boş	Toplam
Genel İdari Hizmetler	-	-	-
Sağlık Hizmetleri Sınıfı	-	-	-
Teknik Hizmetleri Sınıfı	-	-	-
Eğitim ve Öğretim Hizmetleri sınıfı	-	-	-
Avukatlık Hizmetleri Sınıfı.	-	-	-
Din Hizmetleri Sınıfı	-	-	-
Yardımcı Hizmetli	-	-	-
Toplam	-	-	-

4.8. İdari Personelin Eğitim Durumu

Tablo 14. İdari Personelin Eğitim Durumu

İdari Personelin Eğitim Durumu						
	İlköğretim	Lise	Ön Lisans	Lisans	Yüksek Lisans	Doktora
Kişi Sayısı				1		
Yüzde				100		

4.9. İdari Personelin Hizmet Süreleri

Tablo 15. İdari Personelin Hizmet Süreleri

İdari Personelin Hizmet Süresi						
	1 – 3 Yıl	4 – 6 Yıl	7 – 10 Yıl	11 – 15 Yıl	16 – 20 Yıl	21 - Üzeri
Kişi Sayısı				1		
Yüzde				100		

4.10. İdari Personelin Yaş İtibariyle Dağılımı

Tablo 16. İdari Personelin Yaş İtibariyle Dağılımı

İdari Personelin Yaş İtibariyle Dağılımı						
	21-25 Yaş	26-30 Yaş	31-35 Yaş	36-40 Yaş	41-50 Yaş	51- Üzeri
Kişi Sayısı			1			
Yüzde			100			

4.11. İşçiler

Fakültenin tüm bölümlerine hizmet veren personel sayısıdır.

Tablo 17. İşçiler

İşçiler (Çalıştıkları Pozisyonlara Göre)			
	Dolu	Boş	Toplam
Sürekli İşçiler	9	-	9
Vizeli Geçici İşçiler (adam/ay)	-	-	-
Vizesiz işçiler (3 Aylık)	-	-	-
Toplam	9	-	9

4.12. Sürekli İşçilerin Hizmet Süreleri

Fakültenin tüm bölümlerine hizmet veren personele ait bilgilerdir.

Tablo 18. Sürekli İşçilerin Hizmet Süreleri

Sürekli İşçilerin Hizmet Süresi						
	1 – 3 Yıl	4 – 6 Yıl	7 – 10 Yıl	11 – 15 Yıl	16 – 20 Yıl	21 - Üzeri
Kişi Sayısı	-	2	3	2	2	-
Yüzde	-	22	33	2	22	-

4.13. Sürekli İşçilerin Yaş İtibarıyla Dağılımı

Fakültenin tüm bölümlerine hizmet veren personele ait bilgilerdir.

Tablo 19. Sürekli İşçilerin Yaş İtibarıyla Dağılımı

Sürekli İşçilerin Yaş İtibarıyla Dağılımı						
	21-25 Yaş	26-30 Yaş	31-35 Yaş	36-40 Yaş	41-50 Yaş	51- Üzeri
Kişi Sayısı	-	1	1	2	2	3
Yüzde	-	11	11	22	22	33

5. Sunulan Hizmetler

5.1.Eğitim Hizmetleri

5.1.1. Lisans Öğrenci Sayıları (2022)

Tablo 20. Ön Lisans ve Lisans Öğrenci Sayıları

Öğrenci Sayıları												
Birim Adı	I. Öğretim			II. Öğretim			Uzaktan Eğitim			Toplam		Genel Toplam
	E	K	Top.	E	K	Top.	E	K	Top.	Kız	Erkek	
Fizyoterapi ve Rehabilitasyon	157	436	593	-	-	-	-	-	-	-	-	593
Toplam	157	436	593	-	-	-	-	-	-	-	-	593

5.1.2. Yabancı Dil Hazırlık Sınıfı Öğrenci Sayıları (2022)

Tablo 21. Yabancı Dil Hazırlık Sınıfı Öğrenci Sayıları

Yabancı Dil Eğitimi Gören Hazırlık Sınıfı Öğrenci Sayıları ve Toplam Öğrenci Sayısına Oranı								
Birim Adı	I. Öğretim			II. Öğretim			I. ve II. Öğretim Toplamı (a)	Yüzde*
	E	K	Top.	E	K	Top.	Sayı	
Fizyoterapi ve Rehabilitasyon	-	-	-	-	-	-	-	-

*Yabancı dil eğitimi gören öğrenci sayısının toplam öğrenci sayısına oranı (Yabancı dil eğitimi gören öğrenci sayısı/Toplam öğrenci sayısı*100)

5.1.3. Lisans Mezun Öğrenci Sayısı (2022)

Tablo 22. Lisans Mezun Öğrenci Sayısı

Mezun Öğrenci Sayıları												
Birim Adı	I. Öğretim			II. Öğretim			Uzaktan Eğitim			Toplam		Genel Toplam
	E	K	Top.	E	K	Top.	E	K	Top.	Kız	Erkek	
Fizyoterapi ve Rehabilitasyon	20	94	114	-	-	-	-	-	-	-	-	114
Toplam	20	94	114	-	-	-	-	-	-	-	-	114

5.1.4. Lisans Öğrenci Kontenjanları (2022-2023)

Tablo 23. Lisans Öğrenci Kontenjanları

Öğrenci Kontenjanları ve Doluluk Oranı				
Birim Adı	YGS Kontenjanı	YGS Sonucu Yerleşen	Boş Kalan	Doluluk Oranı
Fizyoterapi ve Rehabilitasyon	100	103		%100
Toplam	100	103		%100

5.1.5. Lisansüstü Öğrenci Sayıları (2022)

Tablo 24. Lisansüstü Öğrenci Sayıları

Öğrencilerin Programlara Göre Dağılımı							
Birim Adı	Programı	Yüksek Lisans Öğrenci Sayısı			Doktora Öğrenci Sayısı	Sanatta Yeterlilik Öğrenci Sayısı	Toplam
		Tezli	Tezsiz	Uzaktan			
Fizyoterapi ve Rehabilitasyon	Fizyoterapi ve Rehabilitasyon	41	-	-	82	-	123

5.1.6. Lisansüstü Mezun Sayısı (2022)

Tablo 25. Lisansüstü Mezun Sayısı

Mezunların Programlara Göre Dağılımı							
Birim Adı	Programı	Yüksek Lisans Mezun Sayısı			Doktora Mezun Sayısı	Sanatta Yeterlilik Mezun Sayısı	Toplam
		Tezli	Tezsiz	Uzaktan			
Fizyoterapi ve Rehabilitasyon	Fizyoterapi ve Rehabilitasyon	6	-	-	16	-	22

5.1.7. Yabancı Uyruklu Lisansüstü Öğrenciler (2022)

Tablo 26. Yabancı Uyruklu Lisansüstü Öğrenciler

Yabancı Uyruklu Lisansüstü Öğrencilerin Sayısı ve Programları				
Birim Adı	Programı	Kadın	Erkek	Toplam
Fizyoterapi ve Rehabilitasyon	Yüksek Lisans	8	5	13

5.2. Saęlık Hizmetleri

Saęlık hizmetleri Fizyoterapi ve Rehabilitasyon b6lümünde bulunmamaktadır.

5.3. İdari Hizmetler

B6lümümüz, 2022 yılında 18 akademik ve 1 idari personel ile faaliyetlerini sürdürmüştür.

5.4. Diğer Hizmetler

-

6. Yönetim ve İç Kontrol Sistemi

Üniversitemizin Strateji Geliştirme Daire Başkanlığı tarafından yürütölen “Üniversitemiz İç Kontrol Eylem Planı” çalışmaları kapsamında B6lümümüz 2010 yılında gerekli komisyonlarını kurulmuştur. Bu kurul ve komisyonlar; Kalite, Risk, Stratejik Planlama, İç Kontrol, Arge, Eğitim ve Dış İlişkiler ile Akademik Birim Ölçme ve Deęerlendirme olarak belirlenmiş olup öğretim elemanları ve idari personel görev dağılımı yapılmıştır. Saęlık Bilimleri Faköltesi, Fizyoterapi ve Rehabilitasyon B6lümü web sayfasında da bu kurullar ile görevli personel isimleri takip edilebilmektedir.

D. Diğer Hususlar

B6lümümüzün strateji ve kalite ekipleri faköltemizin birimleri ile koordineli şekilde çalışmaktadır.

II. AMAÇ ve HEDEFLER

A. Temel Politika ve Öncelikler

Bölümümüzün temel hedefi; çağının gerektirdiği bilgi ile donanmış, yüksek teknoloji ile donatılmış kurumlarda iş yeri eğitimi almış, insan sağlığı ve çevre bilincine sahip, etik kuralların bilincinde öğrenci yetiştirmek ve iş hayatına atılmalarını sağlamaktır. Ayrıca, öğretim elemanlarımızın akademik gelişimlerini sağlayabilmek amacıyla çeşitli ortamlar hazırlamak ve idari personelimizin bilgi, beceri ve tutumlarını geliştirecek eğitimleri vermektedir.

Stratejik plan hazırlanırken aşağıda sıralanan üst politika belgelerinin birim faaliyetleri ile ilgili kısımları dikkate alınmıştır.

- Cumhurbaşkanlığı Yıllık Programları
- Kalkınma Planları
- Yeni Ekonomi Programı (Orta Vadeli Program)
- Yükseköğretim Kurulu Başkanlığı Tarafından Hazırlanan “Türkiye’nin Yükseköğretim Stratejisi”
- Üniversitemiz Politikaları
- Üniversitemiz Stratejik Planı

B. Birimin Stratejik Planında Yer Alan Amaç ve Hedefler

Tablo 27. Birimin Stratejik Planında Yer Alan Amaç ve Hedefler

Stratejik Amaçlar	Stratejik Hedefler
Stratejik Amaç-1 Eğitim-öğretim kalitesini artırmak, uluslararasılaşmayı ve akreditasyonu yaygınlaştırmak	Hedefler 1.1. Fiziksel kapasitenin en az %10 iyileştirilmesi, 1.2. Öğrenci kontenjanının en az %15 azaltılması, 1.3. Uluslararası öğrenci ve öğretim elemanı hareketliliği değişim programlarının katılımın %100 arttırılması, 1.4. Akredite edilmiş lisans programı sayısının %100 arttırılması
Stratejik Amaç-2 Araştırma Üniversitesi vizyonunu güçlendirecek nitelikli ve katma değeri yüksek araştırma geliştirme çalışmaları yürütmek	Hedefler 2.1. Akademik çalışmaları ve eğitimi destekleyici laboratuvar araç/gereç ve diğer ekipmanların kullanımını ve sayısının en az %15 artırılması,

	<p>2.2. Bilimsel yayına dönüşen bilimsel arařtırmaların %20 artırılması, 2.3. Saęlık Bilimleri Fakóltesi Dergisi'nin ilgili alan indekslerinde taranmasının saęlanması, 2.4. Uluslararası/ulusal arařtırma ve proje iř birlięi sayısının %10 arttırılması 2.5. Kamu kurum, kuruluř ve sivil toplum örgütleriyle ortak arařtırma ve sosyal sorumluluk projesi sayısının %10 artırılması</p>
<p>Stratejik Amaç-3 Sosyal sorumluluk bilincini ve hizmet kalitesini artırarak topluma katkı saęlamak</p>	<p>Hedefler 3.1. Fakóltemizde sunulan kurumsal ve bireysel saęlık danıřmanlıęı hizmetlerine başvuran danıřan sayısının %20 arttırılması 3.2. Danıřanların ve kurumsal paydařların memnuniyet düzeyinin en az %20 oranında arttırılması</p>
<p>Stratejik Amaç-4 Ulusal ve uluslararası normlar çerçevesinde kurumsallařmayı güçlendirmek</p>	<p>Hedefler 4.1. Çalışan memnuniyetinin en az %70 oranında olması 4.2. Yařam boyu öğrenme faaliyetleri %10 artırılması</p>

C. Dięer Hususlar

-

III. FAALİYETLERE İLİŞKİN BİLGİ VE DEĞERLENDİRMELER

A. Mali Bilgiler

Üniversitemiz Katma Bütçesinden Fakültemize tahsis edilen kısım kanun ve yönetmeliklere uygun olarak harcanmıştır.

1. Bütçe Uygulama Sonuçları

1.1. Bütçe Giderleri

Raporlanan rakamlar Fakülteye ait toplam verilerdir.

Tablo 28. Bütçe Giderleri

	2022 BÜTÇE BAŞLANGIÇ ÖDENEĞİ	2022 GERÇEKLEŞME TOPLAMI	GERÇEK. ORANI
	TL	TL	%
BÜTÇE GİDERLERİ TOPLAMI	-	26.910.637,01	-
01 - PERSONEL GİDERLERİ	-	19.288.069,18	-
02 - SOSYAL GÜVENLİK KURUMLARINA DEVLET PRİMİ GİDERLERİ	-	5.033.135,52	-
03 - MAL VE HİZMET ALIM GİDERLERİ	1.218.561,68	1.210.814,86	%99
05 - CARİ TRANSFERLER	-	-	-
06 - SERMAYE GİDERLERİ	-	-	-

1.2. Bütçe Gelirleri

*Sağlık Bilimleri Fakültesi'nin toplam bütçe gider verileridir.

Tablo 29. Bütçe Gelirleri

	2022 BÜTÇE TAHMİNİ	2022 GERÇEKLEŞME TOPLAMI	GERÇEK. ORANI
	TL	TL	%
BÜTÇE GELİRLERİ TOPLAMI	-	-	-
02 – VERGİ DIŞI GELİRLER	-	-	-
03 – SERMAYE GELİRLERİ	-	-	-
04 – ALINAN BAĞIŞ VE YARDIMLAR	-	63.030,00 TL **533,83	100

*Fizyoterapi ve Rehabilitasyon Bölümünün Onkolojik Araştırma ve Uygulama Ünitesinden akademik danışmanlık alan kişi tarafından İnklinometre, Gonyometre, Lenfödem Bandaj Basınç Ölçer, K-Force Kas Testi Cihazı, Televizyon ve aparatları ile tedavi yatağı bağış yapılmıştır.

Tablo 30. Akademik Danışmanlık Sayıları ve Gelir Miktarı

BÖLÜMLER	DANIŞAN SAYISI	GELİR MİKTARI (TL)
FİZYOTERAPİ VE REHABİLİTASYON BÖLÜMÜ	645	188.400,00

2. Mali Denetim Sonuçları

Bütçe %99 oranında gerçekleştirilmiştir

3. Diğer Hususlar

Kamu kaynakları etkin ve ekonomik olarak titizlikle kullanılmıştır

B. Performans Bilgileri

1. Faaliyet ve Proje Bilgileri

1.1. Faaliyet Bilgileri

1.1.1. Düzenlenen Bilimsel Toplantılar, Etkinlikler (2022)

Tablo 31. Düzenlenen Bilimsel Toplantılar, Etkinlikler

BÖLÜM ADI	Sempozyum		Kongre		Konferans		Panel		Seminer		Diğer* Etkinlikler		Genel Toplam
	A	B	A	B	A	B	A	B	A	B	A	B	
Fizyoterapi ve Rehabilitasyon	7	2	11	9	2	1	-	-	-	-	19	-	33

A: Ulusal, B: Uluslararası

* Diğer etkinlikler aşağıda belirtilecektir.

Tablo 32. Diğer Etkinlikler

Diğer Etkinlikler	Sayısı
Açık Oturum	
Söyleşi	
Tiyatro	
Konser	
Sergi	
Turnuva	
Teknik Gezi	
Eğitim Semineri	
Hizmet İçi Eğitim Programı	
Toplam	19

1.1.2. Düzenlenen Bilimsel Toplantılara ve Etkinliklere Katılan Personel Sayısı (2022)

Tablo 33. Düzenlenen Bilimsel Toplantılara ve Etkinliklere Katılan Personel Sayısı

BÖLÜM ADI	Sempozyum		Kongre		Konferans		Panel		Seminer	
	A	B	A	B	A	B	A	B	A	B
Fizyoterapi ve Rehabilitasyon	14	-	16	19	5	4	1	-	1	-

A: Ulusal, B: Uluslararası

1.1.3. Bilimsel Yayın Sayıları (2022)

Tablo 34. Bilimsel Yayın Sayıları

BÖLÜM ADI	Makale*		Bildiri*		Kitap
	A	B	A	B	
Fizyoterapi ve Rehabilitasyon	10	53	14	39	26

A: Ulusal, B: Uluslararası

* İndekslere Giren Hakemli Dergilerde

1.1.4. Üniversiteler Arasında Yapılan İkili Anlaşmalar (2022)

Tablo 35. Üniversiteler Arasında Yapılan İkili Anlaşmalar

ERASMUS ANLAŞMASI OLAN	Polonya	Calisia University	2021-2027
	Kosova	Universum College	2022
	Portekiz	Piaget Institute	2022
	Slovakya	Slovak Medical University	2023
	Litvanya	Panevezys University of Applied Sciences (Panevizio Kolegija)	2022-2029
	Estonya	Tartu Health Care College	2023
	Hindistan	Maharishi Markandeshwar (Deemed to be University)	2023
	Brezilya	Universidade Paulista - UNIP	2023
	Zambiya	University of Zambia	2023
ERASMUS ANLAŞMASI GÖRÜŞÜLEN	İspanya	University of Seville	2020
	İspanya	University of Murcia	2020
	Bulgaristan	Rose University	2022
	İngiltere	Londra ST George's University	2022

1.2. Proje Bilgileri

Tablo 36. Proje Bilgileri

Bilimsel Araştırma Proje Sayısı						
PROJELER	2022					
	Önceki Yılda Devreden Proje	Yıl İçinde Eklene n Proje	Toplam	Yıl İçinde Tamamlanan Proje	Toplam Ödenek TL	Toplam Harcama TL
SBB	-	-	-	-	-	-
TÜBİTAK	1	3	4	1	1.506.000	1.800.000
AB	4	1	5	2	690,178 Euro	499,863 Euro (sonuçlanan proje bütçesi)
BİLİMSEL ARAŞTIRMA PROJELERİ	7	11	17	2	773.183	826.512

2. Performans Programı Sonuçlarının Değerlendirilmesi

Tablo 37. Performans Programı Sonuçlarının Değerlendirilmesi

Performans Göstergesi	Ölçü Birimi	2022 Yılı Sonu İtibariyle Gerçekleşme	Göstergelerden Sorumlu Birimler
Araştırma altyapısı projesi tamamlanma oranı			
Cumhurbaşkanlığı Strateji ve Bütçe Başkanlığı Destekli projelerin harcama tutarı (TL)	TL	-	Araştırma Geliştirme Kurum Koordinatörlüğü
Cumhurbaşkanlığı Strateji ve Bütçe Başkanlığı Destekli projelerin 2022 Yılı ödenek tutarı.	TL	-	Strateji Geliştirme Daire Başkanlığı

Ar-ge'ye harcanan bütçenin toplam bütçeye oranı			
Ar-Ge projeleri toplam tutarı (TL)	TL		Araştırma Geliştirme Kurum Koordinatörlüğü
Toplam Bütçe Gideri (TL)	TL		Strateji Geliştirme Daire Başkanlığı
Döner Sermaye Gideri (TL)	TL		Döner Sermaye İşletme Müdürlüğü
Ar-ge sonucu ortaya çıkan ürünlere ilişkin alınan patent sayısı	Sayı	-	Araştırma Geliştirme Kurum Koordinatörlüğü
Ar-ge sonucu ticarileştirilen ürün sayısı	Sayı	-	Araştırma Geliştirme Kurum Koordinatörlüğü
Araştırma merkezleri gelir miktarı	TL	-	Araştırma Geliştirme Kurum Koordinatörlüğü
Araştırma merkezlerinin sanayi ile yaptığı proje sayısı	Sayı	-	Araştırma Geliştirme Kurum Koordinatörlüğü
BAP kapsamında desteklenen araştırma projeleri sayısı	Sayı		Araştırma Geliştirme Kurum Koordinatörlüğü
Öğretim elemanı başına düşen ar-ge proje sayısı			
Toplam Ar-Ge projesi sayısı	Sayı		Araştırma Geliştirme Kurum Koordinatörlüğü
Toplam Öğretim Elemanı Sayısı	Sayı		Personel Daire Başkanlığı
Patent, faydalı model ve endüstriyel tasarım başvuru sayısı	Sayı		Araştırma Geliştirme Kurum Koordinatörlüğü
Ulusal ve uluslararası kuruluşlar tarafından desteklenen ar-ge projesi sayısı	Sayı		Araştırma Geliştirme Kurum Koordinatörlüğü

Uluslararası endekslerde yer alan bilimsel yayın sayısı	Sayı		Araştırma Geliştirme Kurum Koordinatörlüğü
Dezavantajlı gruplara yönelik sosyal entegrasyon ve kapsayıcılığa ilişkin yapılan faaliyet sayısı	Sayı		Sosyal İşler ve Toplumsal Katkı Kurum Koordinatörlüğü
Eğitim programlarına başvuran kişi sayısı	Sayı		BELTEK, GAZİSEM, TÖMER, Personel Daire Başkanlığı
Mezunlara yönelik gerçekleştirilen faaliyet sayısı	Sayı	6	Sosyal İşler ve Toplumsal Katkı Kurum Koordinatörlüğü, Tüm Akademik Birimler
Sürekli Eğitim Merkezi (SEM) ve Dil Merkezi (DİLMER) tarafından mesleki eğitime yönelik verilen sertifika sayısı	Sayı		GAZİSEM, TÖMER
Tamamlanan sosyal sorumluluk projeleri sayısı	Sayı		Sosyal İşler ve Toplumsal Katkı Kurum Koordinatörlüğü
Üniversitenin çevrecilik alanlarında aldığı ödül sayısı	Sayı		Sosyal İşler ve Toplumsal Katkı Kurum Koordinatörlüğü
Ameliyat sayısı	Sayı		Gazi Üniversitesi Sağlık Uygulama ve Araştırma Hastanesi (Gazi Hastanesi), Diş Hekimliği Fakültesi
Üniversite hastaneleri nitelikli yatak oranı	Oran		Gazi Üniversitesi Sağlık Uygulama ve Araştırma Hastanesi (Gazi Hastanesi), Diş Hekimliği Fakültesi
Üniversite hastaneleri yatak doluluk oranı	Oran		Gazi Üniversitesi Sağlık Uygulama ve Araştırma Hastanesi (Gazi Hastanesi)

Yatan hasta sayısı	Sayı		Gazi Üniversitesi Sağlık Uygulama ve Araştırma Hastanesi (Gazi Hastanesi), Diş Hekimliği Fakültesi
SCI, SCI-Expanded, SSCI ve AHCI kapsamındaki dergilerde öğretim elemanı başına düşen yayın sayısı			
SCI, SCI-Expanded, SSCI ve AHCI Kapsamındaki Dergilerde Yayınlanan Tam Metin Yayın Sayısı	Sayı		Kütüphane ve Dokümantasyon Daire Başkanlığı
Toplam Öğretim Elemanı Sayısı	Sayı		Personel Daire Başkanlığı
Araştırma bursundan yararlanan öğrenci sayısı	Sayı		Eğitim-Öğretim Kurum Koordinatörlüğü
YÖK tarafından öncelikli alanlarında sağlanan burslardan yararlanan doktora öğrenci sayısı	Sayı		Eğitim-Öğretim Kurum Koordinatörlüğü
YÖK tarafından sağlanan yurt dışında yabancı dil yeterliliklerinin artırılmasına yönelik burslardan yararlanan sayısı	Sayı		Eğitim-Öğretim Kurum Koordinatörlüğü
Yükseköğretim Kurulu, Türkiye Bilimler Akademisi ve TÜBİTAK bilim, teşvik ve sanat ödülleri sayısı	Sayı	20	Genel Sekreterlik Tüm Akademik Birimler
Doktora eğitimini tamamlayanların sayısı	Sayı		Öğrenci İşleri Daire Başkanlığı
Eğitim bilimleri kontenjan doluluk oranı	Oran		Öğrenci İşleri Daire Başkanlığı
Eğitimin program süresinde bitirilme oranı	Oran		Öğrenci İşleri Daire Başkanlığı
Fen bilimleri kontenjan doluluk oranı	Oran		Öğrenci İşleri Daire Başkanlığı
Kütüphanede bulunan basılı ve elektronik kaynak sayısı	Sayı		Kütüphane ve Dokümantasyon Daire Başkanlığı
Kütüphanede bulunan öğrenci başına düşen basılı ve elektronik kaynak sayısı	Sayı		Kütüphane ve Dokümantasyon Daire Başkanlığı
Kütüphaneden yararlanan kişi sayısı	Sayı		Kütüphane ve Dokümantasyon Daire Başkanlığı
Lisansüstü öğrencilerin toplam öğrenciler içindeki payı	Oran		Öğrenci İşleri Daire Başkanlığı
Öğrenci başına düşen eğitim alanı			

Toplam Eğitim Alanı	Metrekare		Yapı İşleri ve Teknik Daire Başkanlığı
Toplam Öğrenci Sayısı	Sayı		Öğrenci İşleri Daire Başkanlığı
Öğrenci başına düşen kapalı alan			
Toplam Kapalı Alan	Metrekare		Yapı İşleri ve Teknik Daire Başkanlığı
Toplam Öğrenci Sayısı	Sayı		Öğrenci İşleri Daire Başkanlığı
Öğrenci değişim programlarından yararlanan öğrencilerin oranı	Oran		
Değişim Programlarından Yararlanan Toplam Öğrenci Sayısı	Sayı		Uluslararası İlişkiler Kurum Koordinatörlüğü
Toplam Öğrenci Sayısı	Sayı		Öğrenci İşleri Daire Başkanlığı
Öğretim üyesi başına düşen öğrenci sayısı	Sayı		
Toplam Öğretim Elemanı Sayısı	Sayı		Personel Daire Başkanlığı
Toplam Öğrenci Sayısı	Sayı		Öğrenci İşleri Daire Başkanlığı
Sağlık bilimleri kontenjan doluluk oranı	Oran		Öğrenci İşleri Daire Başkanlığı
Sosyal bilimler kontenjan doluluk oranı	Oran		Öğrenci İşleri Daire Başkanlığı
Teknokent veya Teknoloji Transfer Ofisi (TTO) projelerine katılan öğrenci sayısı	Sayı		Araştırma Geliştirme Kurum Koordinatörlüğü
Uluslararası kuruluşlarla ortak uygulanan eğitim programı sayısı	Sayı		Öğrenci İşleri Daire Başkanlığı
Yabancı dilde eğitim veren program sayısı	Sayı		Öğrenci İşleri Daire Başkanlığı
Yabancı uyruklu akademisyen sayısı	Sayı		Personel Daire Başkanlığı
Yabancı uyruklu öğrenci sayısı	Sayı		Öğrenci İşleri Daire Başkanlığı
Yan dal ve çift ana dal programından mezun olanların toplam mezun sayısına oranı	Oran		Öğrenci İşleri Daire Başkanlığı
Barınma hizmetlerinden yararlanan öğrenci sayısı	Sayı		Sağlık, Kültür ve Spor Daire Başkanlığı

Beslenme hizmetlerinden yararlanan öğrenci sayısı	Sayı		Sağlık, Kültür ve Spor Daire Başkanlığı
Öğrenci başına düşen sosyal donatı alanı			
Toplam Sosyal Donatı Alanı			Yapı İşleri ve Teknik Daire Başkanlığı
Toplam Öğrenci Sayısı			Öğrenci İşleri Daire Başkanlığı
Öğrenci kulüp ve topluluk sayısı	Sayı		Sağlık, Kültür ve Spor Daire Başkanlığı
Sosyal, kültürel ve sportif faaliyet sayısı	Sayı		Sağlık, Kültür ve Spor Daire Başkanlığı
Yükseköğretimde öğrenci başına barınma harcaması	TL		Sağlık, Kültür ve Spor Daire Başkanlığı
Yükseköğretimde öğrenci başına beslenme harcaması	TL		Strateji Geliştirme Daire Başkanlığı
Yükseköğretimde öğrenci yaşamından memnuniyet oranı	Oran		Strateji Geliştirme Daire Başkanlığı
Yükseköğretimde öğrencilere sunulan sağlık hizmetinden yararlanan öğrenci sayısının toplam öğrenci sayısına oranı	Oran		Sağlık, Kültür ve Spor Daire Başkanlığı

3. Stratejik Plan Değerlendirme Tabloları

2022 Yılı Sonu Stratejik Plan Değerlendirme Tablosu Örneği

Tablo 38. Hedef Kartı 1.1

HEDEF KARTI 1								
Amaç 1	Eğitim ve öğretim faaliyetlerinin kalitesi arttırılacaktır							
Hedef (1.1)	Fiziksel kapasitenin en az %10 iyileştirilmesi							
Sorumlu Birim	Dekanlık							
İşbirliği yapılacak Birimler	Bölüm başkanlıkları, Yapı işleri daire başkanlığı, Strateji daire başkanlığı							
Performans göstergeleri	Hedefe etkisi	2019	2020	2021	2022	2023	İzleme sıklığı	Raporlama sıklığı
Performans 1.1.1. 150 ve üstü kişilik teorik ve uygulama derslik/ laboratuvar kullanım kapasitesini iyileştirmek	%30		1	2	0	4	1yıl	1 yıl
Performans 1.1.2. Eğitim materyalinin kullanımı ile ilgili her yıl yapılan seminer sayısı	%15		1	2	0	4	1yıl	1yıl
Performans 1.1.3. Dersliklere yeni ses sistemi Kurulması	%15		3	hedeflenen1 gerçekleşen 10	0	6	1yıl	1yıl
Performans 1.1.4. Her sınıftaki teknolojik gereçlerin bakım, onarım ve kontrol sayısı	%10		12	13	0	15	6 ay	6 ay
Performans 1.1.5. Öğretim elemanı sayısının oda sayısına oranı	%15		0,37	1	0	3	1yıl	1yıl
Performans 1.1.6. Eğitim araç gereç ve materyal ile öğrencilerin temel gereksinim alanlarının (tuvalet, kantin, yemekhane, sosyal alan) sayısı	%15		10	hedeflenen1 gerçekleşen 16	0	13	1yıl	1yıl

Riskler	Raporların gecikmesi Ödenek yetersizliği Mevcut fiziki koşulların kapasite artırımına uygun olmayışı Teknik personel yetersizliği
Stratejiler	<ul style="list-style-type: none"> ➤ Strateji 1.1.1. Araç-gereçler için yıllık bakım-onarım planlarının oluşturulması ➤ Strateji 1.1.2. Eğitim araç gereç ve materyallerinin sayısının artırılması, kullanımı ve korunması konusunda önlemlerin alınması ➤ Strateji 1.1.3. Dersliklerdeki ses ve görüntü sistemlerinin sayısının artırılması ve dönem başlarında ses ve görüntü sistemlerinin kontrolünün sağlanması ➤ Strateji 1.1.4. Öğretim elemanlarının bireysel çalışma alanları olan oda sayısını artırılması
Maliyet Tahmini	
Tespitler	Fiziksel koşulların yetersiz olması sebebiyle derslik ve laboratuvar sayıları, öğretim elemanı başına düşen oda sayısı yetersiz olmakla birlikte değiştirilemeyecek durumlardır.
İhtiyaçlar	<ul style="list-style-type: none"> ➤ Rektörlük ve yapı işleri ile yazışmalar ➤ Her dönem başında yapılacak eğitim seminerleri için takvim oluşturulması ➤ Eğitim araç gereç ve materyallerinin alınıp kurulması için yazışmaların yapılması ➤ Eğitim araç gereç ve materyallerinin haftalık kontrolü için kontrol listesi oluşturulması

Tablo 39. Hedef Kartı 1.1 Performansı

A1	Eğitim ve öğretim faaliyetlerinin kalitesi arttırılacaktır				
H1.1	Fiziksel kapasitenin en az %10 iyileştirilmesi				
Amacın İlgili Olduğu Üniversite Stratejik Plan Amacı	Eğitim-öğretim kalitesini artırmak, uluslararasılaşmayı ve akreditasyonu yaygınlaştırmak				
H1.1 Performansı	% 0				
Performans Göstergesi	Hedefe Etkisi (%)	Plan Dönemi Başlangıç Değeri* (A)	Değerlendirme Dönemindeki Yıllık Hedeflenen Değer (B)	Değerlendirme Dönemindeki Gerçekleşme Değeri (C)	Performans (%) (C-A)/(B-A)
PG1.1.1:	%30	2	2,2	0	0
PG1.1.2:	%15	2	2,2	0	0
PG1.1.3:	%15	10	11	0	0
PG1.1.4:	%10	13	14,3	0	0
PG1.1.5:	%15	1	1,1	0	0
PG1.1.6:	%15	16	17,6	0	0
Hedefe İlişkin Değerlendirmeler**					
<ul style="list-style-type: none">➤ Fiziksel koşulların yetersiz olması sebebiyle derslik ve laboratuvar sayıları, öğretim elemanı başına düşen oda sayısı yetersiz olmakla birlikte değiştirilemeyecek durumlardır.➤ Bölümümüzde ses sistemlerinin, bilgisayar ve barkovizyon gibi ders araç gereçlerinin bakım ve ihtiyaca göre bakım ve onarımları yaptırılmaktadır. Ancak tam sayısı kayıt sayısının eksik olması nedeniyle beyan edilememiştir.➤ Laboratuvarlarda kullanılan ekipman ve cihazlar teknik bakımdan geçirilmiş ve eksikleri giderilmiştir.➤ Eğitimini tamamlayarak ayrılan akademik personel sebebi ile kişi başına düşen oda sayısında nispeten bir artış görülmüştür.➤ Proje ve bağış temelli araç gereç alımı ile eğitim araç gereçlerinin sayısı artırılmaya çalışılmıştır.					

Tablo 40. Hedef Kartı 1.2

HEDEF KARTI 2								
Amaç 1	Eğitim ve öğretim faaliyetlerinin kalitesi arttırılacaktır							
Hedef (1.2)	Öğrenci kontenjanının en az %15 azaltılması							
Sorumlu Birim	Dekanlık, Bölüm başkanlıkları, Eğitim komisyonları,							
İşbirliği yapılacak Birimler	Rektörlük, YÖK							
Performans göstergeleri	Hedef etkisi	2019	2020	2021	2022	2023	İzleme sıklığı	Raporlama sıklığı
Performans 1.2.1. Danışman başına düşen lisans ve lisansüstü öğrenci sayısı	% 75		Lisans: 34 Lisansüstü: 12	Hedeflenen 29 Gerçekleşen 10 Oran: 35.64 11.33	Lisans: 32,9 Lisansüstü: 6,8	19 6	1yıl	1 yıl
Performans 1.2.2. Yatay, dikey geçiş ve lisans tamamlama ile kayıtlı öğrenci sayısı	% 25		Yatay geçiş: 24 Dikey geçiş: 1 Lisans tamamlama: 28	Hedeflenen 24 Gerçekleşen 30	YG:2 DGS:4 Ek 1 madde 62: 1 SLT:9	16	1yıl	1yıl
Riskler	Öğretim üyesi azlığı nedeniyle oranların yüksek çıkması							
Stratejiler	<ul style="list-style-type: none"> ➤ Strateji 1.2.1. Bölümlerin fiziki ve akademik personel olanakları doğrultusunda alınabilecek öğrenci kontenjanının ilgili kurumlarla görüşmeler yapılarak belirlenmesi ➤ Strateji 1.2.2. Yatay, dikey geçiş ve lisans tamamlama öğrenci kontenjanlarının ilgili kurumlarla görüşülerek sınırlandırılması 							
Maliyet Tahmini								
Tespitler								
İhtiyaçlar	Kurum içi ve dışı yazışmalar için verilen sürenin yeterli olması							

Tablo 41. Hedef Kartı 1.2 Performansı

A1	Eđitim ve öğretim faaliyetlerinin kalitesi arttırılacaktır				
H1.2	Öđrenci kontenjanının en az %15 azaltılması				
Amacın İlgili Olduđu Üniversite Stratejik Plan Amacı	Eđitim-öđretim kalitesini arttırmak, uluslararasılaşmayı ve akreditasyonu yaygınlaştırmak				
H1.1 Performansı	%100				
Performans Göstergesi	Hedefe Etkisi (%)	Plan Dönemi Başlangıç Deđeri* (A)	Deđerlendirme Dönemindeki Yılsonu Hedeflenen Deđer (B)	Deđerlendirme Dönemindeki Gerçekleşme Deđer (C)	Performans (%) (C-A)/(B-A)
PG1.2.1:	%75	47	40	39,7	75
PG1.2.2:	%25	30	25,5	16	25
Hedefe İlişkin Deđerlendirmeler**					
<ul style="list-style-type: none">➤ Eđitim-öđretim faaliyetlerinin kalitesinin arttırılması için lisans öđrenci kontenjanlarımızın azaltılmasına yönelik Yüksek Öđretim Kurulu (YÖK)'na konu hakkında yazı yazılmıştır. Bu hususta konulan hedefe ulaşıldığı görölmektedir.➤ Her iki performans göstergesinde elde edilen başarının devamlılığı hedeflenmektedir.					

Tablo 42. Hedef Kartı 1.3

HEDEF KARTI 3								
Amaç 1	Eğitim ve öğretim faaliyetlerinin kalitesi arttırılacaktır							
Hedef (1.3)	Uluslararası öğrenci ve öğretim elemanı hareketliliği değişim programlarının katılımın %100 arttırılması							
Sorumlu Birim	Bölüm başkanlıkları, Erasmus/Mevlana/Farabi bölüm koordinatörlüğü							
İşbirliği yapılacak Birimler	Erasmus/Mevlana/Farabi fakülte ve üniversite koordinatörlükleri							
Performans göstergeleri	Hedef etkisi	2019	2020	2021	2022	2023	İzleme sıklığı	Raporlama sıklığı
Performans 1.3.1. Anlaşma yapılan kurum sayısı	% 40		3 Farabi	6	4	12	1yıl	1 yıl
Performans 1.3.2. Koordinatörlüklerin ilgili öğrenciler ile yaptığı bilgilendirme toplantıları sayısı	% 50			-	1	-	1yıl	1yıl
Performans 1.3.3. Fakülte akademik birim sorumlusunun bölüm koordinatörleriyle yaptığı toplantıların sayısı	%10		0	0	0	-		
Riskler	<ul style="list-style-type: none"> ➤ Ödenek yetersizliği nedeniyle yurtdışı çıkışların azalması ve programların öğrenci-personel kontenjanının azalması ve ulusal ajans tarafından sağlanan hibenin yetersizliği ➤ Anlaşma yapılan üniversiteler ile müfredat uyumsuzluğu ➤ Pandemi şartlarının devam etmesi 							
Stratejiler	<ul style="list-style-type: none"> ➤ Strateji 1.3.1. Anlaşma yapılan kurumların sayısının arttırılması ➤ Strateji 1.3.2. Katılımı teşvik etmek için koordinatörlüklerin dönem başlarında bilgilendirme toplantısı yapması ➤ Strateji 1.3.3. Fakülte koordinatörleri ve bölüm koordinatörlerinin koordinasyonunun sağlanması ve fakülte bazında anlaşmaların imzalanması 							
Maliyet Tahmini								
Tespitler								
İhtiyaçlar	<ul style="list-style-type: none"> ➤ Bilgilendirme toplantıları için dönem başında takvim oluşturulması ve her toplantının raporlandırılması ➤ Uluslararası toplantı ve görevlendirmelerde Fakültenin tanıtımının gerçekleştirilmesi 							

Tablo 43. Hedef Kartı 1.3. Performansı

A1	Eđitim ve öğretim faaliyetlerinin kalitesi arttırılacaktır				
H1.3	Uluslararası öğrenci ve öğretim elemanı hareketliliđi deđişim programlarının katılımın %100 arttırılması				
Amacın İlgili Olduđu Üniversite Stratejik Plan Amacı	Eđitim-öđretim kalitesini arttırmak, uluslararasılaşmayı ve akreditasyonu yaygınlaştırmak.				
H1.1 Performansı	%50				
Performans Göstergesi	Hedefe Etkisi (%)	Plan Dönemi Bařlangıç Deđeri* (A)	Deđerlendirme Dönemindeki Yılsonu Hedeflenen Deđer (B)	Deđerlendirme Dönemindeki Gerçekleşme Deđer (C)	Performans (%) (C-A)/(B-A)
PG1.3.1:	%40	6	12	4	-
PG1.3.2:	%50	-	1	1	50
PG1.3.3:	%10	-	-	-	-
Hedefe İliřkin Deđerlendirmeler**					
<ul style="list-style-type: none">➤ İkili anlaşma sayıları arttırılmıştır.➤ Koordinatörlükler hem birim bazında hem de rektörlük kanalıyla eđitim faaliyetlerini sürdürmüřtür.					

Tablo 44. Hedef Kartı 1.4

HEDEF KARTI 4								
Amaç 1	Eğitim ve öğretim faaliyetlerinin kalitesi arttırılacaktır							
Hedef (1.4)	Akredite edilmiş lisans programı sayısının %100 arttırılması							
Sorumlu Birim	Bölüm başkanlıkları, kalite komisyonları							
İşbirliği yapılacak Birimler	Dekanlık, fakülte kalite komisyonu, ulusal/uluslararası akreditasyon kuruluşları							
Performans göstergeleri	Hedefe etkisi	2019	2020	2021	2022	2023	İzleme sıklığı	Raporlama sıklığı
Performans 1.4.1. Akreditasyon kurumuna başvurmuş bölüm sayısı	% 50		1	1	1	1	1yıl	1 yıl
Performans 1.4.2. Akredite olmuş bölüm sayısı	% 50		0	-	1	-	1yıl	1yıl
Riskler	Bölümümüz 2020 yılında 5 yıllığına akredite edilmiştir.							
Stratejiler								
Maliyet Tahmini								
Tespitler								
İhtiyaçlar	Akreditasyon ile ilgili gerekli bilgilendirme raporları düzenli olarak SABAK'a sunulmaktadır.							

Tablo 45. Hedef Kartı 1.4 Performansı

A1	Eđitim ve đretim faaliyetlerinin kalitesi arttırılacaktır				
H1.4	Akredite edilmiř lisans programı sayısının %100 arttırılması				
Amacın İlgili Olduđu Üniversite Stratejik Plan Amacı	Eđitim-đretim kalitesini arttırmak, uluslararasılařmayı ve akreditasyonu yaygınlařtırmak.				
H1.1 Performansı	%100				
Performans Göstergesi	Hedefe Etkisi (%)	Plan Dönemi Bařlangıç Deđeri* (A)	Deđerlendirme Dönemindeki Yılsonu Hedeflenen Deđer (B)	Deđerlendirme Dönemindeki Gerçekleřme Deđer (C)	Performans (%) (C-A)/(B-A)
PG1.4.1:	%50	1	1	-	50
PG1.4.2:	%50	1	1	-	50
Hedefe İliřkin Deđerlendirmeler**					
➤ Fizyoterapi ve Rehabilitasyon bölümü 5 yıllık akreditasyonunu almıřtır.					

Tablo 46. Hedef Kartı 2.1

HEDEF KARTI 5								
Amaç 2	Nitelikli ve katma değeri yüksek bilimsel araştırma-geliştirme çalışmaları arttırılacaktır							
Hedef (2.1)	Akademik çalışmaları ve eğitimi destekleyici laboratuvar araç/gereç ve diğer ekipmanların kullanımını ve sayısının en az %15 artırılması							
Sorumlu Birim	Bölüm başkanlıkları ve bölümün ilgili komisyonları							
İşbirliği yapılacak Birimler	Fakülte ayniyat birimi							
Performans göstergeleri	Hedefe etkisi	2019	2020	2021	2022	2023	İzleme sıklığı	Raporlama sıklığı
Performans 2.1.1. Bölümlerdeki araç/gereç ve diğer ekipmanların sayısı	% 75		2	Hedeflenen 8 Gerçekleşen 9	12	10	1yıl	1 yıl
Performans 2.1.2. Bölümlerdeki araç/gereç ve diğer ekipmanların kullanımını ile ilgili verilen eğitimler	% 25		0	-	-	-	1yıl	1yıl
Riskler	Ödenek ve altyapı yetersizliği Teknik ve idari personel yetersizliği							
Stratejiler	➤ Strateji 2.1.1. Araştırmacıların kullanabilecekleri ekipman, kaynak, olanaklar konusunda bilgilendirme/eğitim yapılması							
Maliyet Tahmini	119.680 TL							
Tespitler	Bağış ve BAP yolu ile malzemeler temin edilmiştir.							
İhtiyaçlar	➤ Bilgilendirme toplantıları için dönem başında takvim oluşturulması ve her toplantının raporlandırılması ➤ Uluslararası toplantı ve görevlendirmelerde Fakültenin tanıtımının gerçekleştirilmesi							

Tablo 47. Hedef Kartı 2.1 Performansı

A2		Nitelikli ve katma değeri yüksek bilimsel araştırma-geliştirme çalışmaları arttırılacaktır			
H2.1		Akademik çalışmaları ve eğitimi destekleyici laboratuvar araç/gereç ve diğer ekipmanların kullanımını ve sayısının en az %15 artırılması			
Amacın İlgili Olduğu Üniversite Stratejik Plan Amacı		Araştırma Üniversitesi vizyonunu güçlendirecek nitelikli ve katma değeri yüksek araştırma-geliştirme çalışmaları yürütmek			
H1.1 Performansı		%75			
Performans Göstergesi	Hedefe Etkisi (%)	Plan Dönemi Başlangıç Değeri* (A)	Değerlendirme Dönemindeki Yılsonu Hedeflenen Değer (B)	Değerlendirme Dönemindeki Gerçekleşme Değeri (C)	Performans (%) (C-A)/(B-A)
PG2.1.1:	%75	9	10,35	12	75
PG2.1.2:	%25	-	-	-	-
Hedefe İlişkin Değerlendirmeler**					
➤ Bağış ve BAP yolu ile malzemeler temin edilmiştir.					

Tablo 48. Hedef Kartı 2.2

HEDEF KARTI 6								
Amaç 2	Nitelikli ve katma değeri yüksek bilimsel araştırma-geliştirme çalışmaları arttırılacaktır							
Hedef (2.2)	Bilimsel yayına dönüşen bilimsel araştırmaların % 20 arttırılması							
Sorumlu Birim	Fakülte öğretim elemanları							
İşbirliği yapılacak birimler	Bölüm eğitim komisyonları							
Performans göstergeleri	Hedefe etkisi	2019	2020	2021	2022	2023	İzleme sıklığı	Raporlama sıklığı
Performans 2.2.1 Fakülte tarafından verilecek akademik yazım semineri rapor sayısı	% 50		0	-	-	-	1yıl	1 yıl
Performans 2.2.2 Üniversite/diğer Kuruluşların bilimsel yayınlara yönelik verdiği ödül/teşvik sayısı	% 50		3	4	20	6		
Riskler	Akademik araştırmaların bilimsel yayına dönüştürülme süreçlerinde sponsorluk sağlamada yetersizlik Akademik süreli yayıncılık faaliyetlerine yönelik eğitimlerin gerçekleştirilememesi Öğretim elemanın ders yükünün fazla olması ve araştırma faaliyetlerine yeterince zaman ayıramaması							
Stratejiler	<ul style="list-style-type: none"> ➤ Strateji 2.2.1. Yapılan bilimsel araştırmaların yayına dönüşmemesindeki nedenlerin analiz edilmesi ➤ Strateji 2.2.2. Akademik personelin bilimsel yayın yazılması konusunda motivasyonunun arttırılması ➤ Strateji 2.2.3. Makale yazımı konusunda eğitim sağlanması 							
Maliyet Tahmini								
Tespitler	Eğitim sürecini tamamlamak üzere olan araştırma görevlisi sayısı kadar yeni öğretim elemanı alınamaması							
İhtiyaçlar	<ul style="list-style-type: none"> ➤ Seminerleri vermek üzere üniversitenin ilgili birimlerinde görüş alınması, talepte bulunulması 							

Tablo 49. Hedef Kartı 2.2 Performansı

A2	Nitelikli ve katma değeri yüksek bilimsel araştırma- geliştirme çalışmaları arttırılacaktır				
H2.2	Bilimsel yayına dönüşen bilimsel araştırmaların %20 artırılması				
Amacın İlgili Olduğu Üniversite Stratejik Plan Amacı	Araştırma Üniversitesi vizyonunu güçlendirecek nitelikli ve katma değeri yüksek araştırma-geliştirme çalışmaları yürütmek.				
H1.1 Performansı	%50				
Performans Göstergesi	Hedefe Etkisi (%)	Plan Dönemi Başlangıç Değeri* (A)	Değerlendirme Dönemindeki Yılsonu Hedeflenen Değer (B)	Değerlendirme Dönemindeki Gerçekleşme Değeri (C)	Performans (%) (C-A)/(B-A)
PG2.2.1:	%50	-	-	-	-
PG2.2.2:	%50	4	8	20	50
Hedefe İlişkin Değerlendirmeler**					
<ul style="list-style-type: none">➤ Akademik yazım eğitimleri rektörlük ve enstitüler tarafından yapıldığı için fakültemiz tarafından yapılmasına ihtiyaç duyulmamıştır. Dolayısıyla bu ihtiyacın karşılanması gözetilmiştir.➤ Son yıllarda özellikle uluslararası indeksli makaleler başta olmak üzere yayın yapma süreçlerinde (basım ve gönderim ücretleri, çeviri ve editör hizmetleri vb.) üniversite tarafından daha fazla desteğe ihtiyaç olduğu ve ancak bu ihtiyacın giderilmesiyle bu hedeflere erişilebileceği tespit edilmiştir.					

Tablo 50. Hedef Kartı 2.3

HEDEF KARTI 7								
Amaç 2	Nitelikli ve katma değeri yüksek bilimsel araştırma-geliştirme çalışmaları arttırılacaktır							
Hedef (2.3)	Sağlık Bilimleri Fakültesi Dergisi'nin ilgili alan indekslerince taranmasının sağlanması							
Sorumlu Birim	Fakülte Dergisi Komisyonu							
İşbirliği yapılacak Birimler	Bölüm eğitim komisyonları							
Performans göstergeleri	Hedefe etkisi	2019	2020	2021	2022	2023	İzleme sıklığı	Raporlama sıklığı
Performans 2.3.1 Fakülte dergisinde Bölüm içinden yapılan Atıf sayısının belirlenmesi	%50	-	0	-	-	-	1yıl	1 yıl
Performans 2.3.2 Fakülte dergi komisyonu tarafından Derginin tanıtımı amacıyla yapılan faaliyetlerin sayısı	%25	-	0	7	0	12	1yıl	1yıl
Performans 2.3.3. Fakülte dergisinin tarandığı indekslerin sayısı	% 25	-	0	5	11	13	1yıl	1yıl
Riskler	Yüksek etki değeri olan indeksler için asgari başvuru şartlarının sağlanamaması İndeks başvuruları için gereken ödeneklerin yetersizliği							
Stratejiler	<ul style="list-style-type: none"> ➤ Strateji 2.3.1. İndeks ihtiyaçlarının belirlenmesi ve kriterlerin karşılanması ➤ Strateji 2.3.2. Fakülte dergisine yayın ve atıf sayısının artırılması 							
Maliyet Tahmini	İndeks türüne göre değişmekle birlikte indeks sayısı başına 1.000 Euro olduğu ön görülmüştür.							
Tespitler	Ulusal ve Uluslararası indekslerde taranması için başvuru aşamasında ödenek ihtiyacı bulunmaktadır.							
İhtiyaçlar	<ul style="list-style-type: none"> ➤ İndeks başvurusu sürecinde çalışacak ekibin oluşturulması ve ödeneğin ayrılması 							

Tablo 51. Hedef Kartı 2.3 Performansı

A2		Nitelikli ve katma değeri yüksek bilimsel araştırma- geliştirme çalışmaları arttırılacaktır			
H2.3		Sağlık Bilimleri Fakültesi Dergisi'nin ilgili alan indekslerince taranmasının sağlanması			
Amacın İlgili Olduğu Üniversite Stratejik Plan Amacı		Araştırma Üniversitesi vizyonunu güçlendirecek nitelikli ve katma değeri yüksek araştırma-geliştirme çalışmaları yürütmek.			
H1.1 Performansı		%25			
Performans Göstergesi	Hedefe Etkisi (%)	Plan Dönemi Başlangıç Değeri* (A)	Değerlendirme Dönemindeki Yılsonu Hedeflenen Değer (B)	Değerlendirme Dönemindeki Gerçekleşme Değeri (C)	Performans (%) (C-A)/(B-A)
PG2.3.1:	%50	-	-	-	-
PG2.3.2:	%25	7	-	-	-
PG2.3.3:	%25	5	6,25	11	25
Hedefe İlişkin Değerlendirmeler**					
<ul style="list-style-type: none">➤ Fakülte dergimize yapılan atıf sayıları mevcut veritabanı bulunmamasından dolayı takip edilememektedir.➤ Gazi Sağlık Bilimleri Dergisi'nin indeks başvuru süreçleri devam etmektedir.					

Tablo 52. Hedef Kartı 2.4

HEDEF KARTI 8								
Amaç 2	Nitelikli ve katma değeri yüksek bilimsel araştırma-geliştirme çalışmaları arttırılacaktır							
Hedef (2.4)	Uluslararası/ulusal araştırma ve proje işbirliği sayısının %10 arttırılması.							
Sorumlu Birim	Bölüm eğitim komisyonları							
İşbirliği yapılacak Birimler	Üniversite							
Performans göstergeleri	Hedefe etkisi	2019	2020	2021	2022	2023	İzleme sıklığı	Raporlama sıklığı
Performans 2.4.1 Başvurulan uluslararası proje sayısı	% 50	-	4	-	0	-	1 yıl	1 yıl
Performans 2.4.2. Başvurulan ulusal proje sayısı	% 25		4	2	12			
Performans 2.4.3. Uluslararası ve ulusal proje yazımı ile ilgili düzenlenen eğitim sayısı	% 25	-	2	-	-	5		
Riskler	Fiziksel ve teknolojik altyapı yetersizliği İkili anlaşmalarda başvuru kriterlerinin sağlanamaması							
Stratejiler	<ul style="list-style-type: none"> ➤ Strateji 2.4.1. Uluslararası mesleki örgüt/dernek/network ağlarına ulaşımın sağlanması ➤ Strateji 2.4.2. Bölüm içi proje ve koordinasyon ekiplerinin oluşturulması ➤ Strateji 2.4.3. Üniversite kaynaklarının etkin şekilde kullanılmasına yönelik eğitim taleplerinin arttırılması 							
Maliyet Tahmini								
Tespitler	➤ Üniversite bünyesindeki proje danışma biriminin kullanılabilirliğinin arttırılması							
İhtiyaçlar	<ul style="list-style-type: none"> ➤ Semineri verecek profesyonel proje kuruluşları ile temasa geçmek ➤ Üniversite teknoloji ofisi ile temasa geçmek 							

Tablo 53. Hedef Kartı 2.4 Performansı

A2		Nitelikli ve katma değeri yüksek bilimsel araştırma-geliştirme çalışmaları arttırılacaktır			
H2.4		Uluslararası/ulusal araştırma ve proje işbirliği sayısının %10 arttırılması.			
Amacın İlgili Olduğu Üniversite Stratejik Plan Amacı		Araştırma Üniversitesi vizyonunu güçlendirecek nitelikli ve katma değeri yüksek araştırma-geliştirme çalışmaları yürütmek.			
H1.1 Performansı		%25			
Performans Göstergesi	Hedefe Etkisi (%)	Plan Dönemi Başlangıç Değeri* (A)	Değerlendirme Dönemindeki Yılsonu Hedeflenen Değer (B)	Değerlendirme Dönemindeki Gerçekleşme Değeri (C)	Performans (%) (C-A)/(B-A)
PG2.4.1:	%50	-	-	-	-
PG2.4.2:	%25	2	2,2	12	25
PG2.4.3:	%25	-	-	-	-
Hedefe İlişkin Değerlendirmeler**					
<ul style="list-style-type: none">➤ Araştırma üniversitesi olmamız nedeniyle ulusal ve uluslararası proje sayısı arttırmaya ve korunmaya çalışılmıştır.➤ 2022 yılında TÜBİTAK'ın lisans projelerine başvurular yapılmıştır.➤ Bu konuyla ilgili eğitimler rektörlüğe bağlı ilgili birimler tarafından verilmiştir.					

Tablo 54. Hedef Kartı 2.5

HEDEF KARTI 9								
Amaç 2	Nitelikli ve katma değeri yüksek bilimsel araştırma-geliştirme çalışmaları arttırılacaktır							
Hedef (2.5)	Kamu kurum, kuruluş ve sivil toplum örgütleriyle ortak araştırma ve sosyal sorumluluk projesi sayısının %10 artırılması.							
Sorumlu Birim	Bölüm başkanlıkları, Bölüm eğitim komisyonları							
İşbirliği yapılacak Birimler	Üniversite							
Performans göstergeleri	Hedefe etkisi	2019	2020	2021	2022	2023	İzleme sıklığı	Raporlama sıklığı
Performans 2.5.1 Kamu kurum, kuruluş ve sivil toplum örgütleri ve öğrenci buluşması için yapılan konferans/ seminer/ sempozyum/ kongre sayısı	% 50		1	Hedeflenen 2 Gerçekleşen 4	-	4	1yıl	1 yıl
Performans 2.5.2 Kamu kurum, kuruluş ve sivil toplum örgütleri ile yapılan çalıştay sayısı	% 50		0	Hedeflenen 0 Gerçekleşen 1	-	-		
Riskler	İş gücü ve koordinasyon yetersizliği							
Stratejiler	<ul style="list-style-type: none">➤ Strateji 2.5.1. Ortak çalıştaylar düzenlenmesi➤ Strateji 2.5.2. Öğrencilerin bu örgütleri tanımalarının sağlanması ve öğrenci projelerinin desteklenmesi							
Maliyet Tahmini								
Tespitler	<ul style="list-style-type: none">➤ Toplantıların organize edilememesi							
İhtiyaçlar	<ul style="list-style-type: none">➤ Kamu kurum, kuruluş ve sivil toplum örgütleri yöneticileri ile temasa geçmek.➤ Kariyer günlerinde sosyal sorumluluk projesi ortağı olabilecek olan kuruluşlara öncelik vermek➤ Katılımın ve davetli gitmenin mümkün olduğu çalıştaylar için iletişimin kurulması							

Tablo 55. Hedef Kartı 2.5 Performansı

A2	Nitelikli ve katma değeri yüksek bilimsel araştırma- geliştirme çalışmaları arttırılacaktır				
H2.5	Kamu kurum, kuruluş ve sivil toplum örgütleriyle ortak araştırma ve sosyal sorumluluk projesi sayısının %10 artırılması.				
Amacın İlgili Olduğu Üniversite Stratejik Plan Amacı	Sosyal Sorumluluk Bilincini ve Hizmet Kalitesini Arttırarak Topluma Katkı Sağlamak.				
H1.1 Performansı	%0				
Performans Göstergesi	Hedefe Etkisi (%)	Plan Dönemi Başlangıç Değeri* (A)	Değerlendirme Dönemindeki Yılsonu Hedeflenen Değer (B)	Değerlendirme Dönemindeki Gerçekleşme Değeri (C)	Performans (%) (C-A)/(B-A)
PG2.5.1:	%50	4	4,1	-	-
PG2.5.2:	%50	1	1,1	-	-
Hedefe İlişkin Değerlendirmeler**					
➤ Topluma yönelik faaliyetlerimizde artış görülmemiştir. Bu konu hakkında daha fazla araştırma ve proje planı yapılması hedeflenmektedir.					

Tablo 56. Hedef Kartı 3.1

HEDEF KARTI 10								
Amaç 3	Sunulan kurumsal ve bireysel sağlık danışmanlığı hizmetlerinin niteliği ve niceliği arttırılacaktır							
Hedef (3.1)	Fakültemizde sunulan kurumsal ve bireysel sağlık danışmanlığı hizmetlerine başvuran danışan sayısının %20 arttırılması							
Sorumlu Birim	Bölüm başkanlıkları ve ilgili komisyonları							
İşbirliği yapılacak Birimler	Üniversite, dekanlık ve bölüm başkanlıkları, döner sermaye hizmetleri müdürlüğü							
Performans göstergeleri	Hedefe etkisi	2019	2020	2021	2022	2023	İzleme sıklığı	Raporlama sıklığı
Performans 3.1.1 Kurum danışmanlık hizmet sayısı	% 50		-	-	-	-	1 yıl	1 yıl
Performans 3.1.2 Bireysel danışmanlık hizmet sayısı	% 50		662	794	645	1058	1yıl	1yıl
Riskler	Arz/talep dengesizliği							
Stratejiler	<ul style="list-style-type: none">➤ Strateji 3.2.1: Bölüm tanıtım komisyonları ile konu ilgili toplantı yapılması➤ Strateji 3.2.2: Fakültemizde sunulan sağlık ve danışmanlık hizmetleri ile ilgili afiş, broşür, web sayfası vb. eğitim materyallerinin hazırlanması➤ Strateji 3.2.3: Fakültemizde sunulan sağlık ve danışmanlık hizmetleri ile ilgili hazırlanan eğitim materyallerinin üniversitemiz, fakültemiz web sayfalarında, sosyal medya ve internet ortamında duyurulması							
Maliyet Tahmini	188.400,00 TL							
Tespitler	➤ Danışmanlık veren birimlerin yeni malzeme/cihaz eksiklikleri							
İhtiyaçlar	➤ Referans bir kurum olması nedeniyle araç-gereçlerin güncel tutulması gerekmektedir.							

Tablo 57. Hedef Kartı 3.1 Performansı

A3	Sunulan kurumsal ve bireysel sağlık danışmanlığı hizmetlerinin niteliği ve niceliği arttırılacaktır				
H3.1	Fakültemizde sunulan kurumsal ve bireysel sağlık danışmanlığı hizmetlerine başvuran danışan sayısının %20 arttırılması				
Amacın İlgili Olduğu Üniversite Stratejik Plan Amacı	Sosyal Sorumluluk Bilincini ve Hizmet Kalitesini Arttırarak Topluma Katkı Sağlamak.				
H1.1 Performansı	%0				
Performans Göstergesi	Hedefe Etkisi (%)	Plan Dönemi Başlangıç Değeri* (A)	Değerlendirme Dönemindeki Yılsonu Hedeflenen Değer (B)	Değerlendirme Dönemindeki Gerçekleşme Değeri (C)	Performans (%) (C-A)/(B-A)
PG3.1.1:	%50	-	-	-	-
PG3.1.2:	%50	662	794	645	-
Hedefe İlişkin Değerlendirmeler**					
<p>➤ Bireysel danışmanlık hizmetleri artarak devam etmiştir, bölümlerin araç gereç ihtiyaçlarının karşılanması ile doğru orantılı olarak verilen danışmanlık hizmetleri artmıştır, ancak hedeflenen değere ulaşamamıştır.</p>					

Tablo 58. Hedef Kartı 3.2

HEDEF KARTI 11								
Amaç 3	Sunulan kurumsal ve bireysel sağlık danışmanlığı hizmetlerinin niteliği ve niceliği arttırılacaktır							
Hedef (3.2)	Danışanların ve kurumsal paydaşların memnuniyet düzeyinin en az %20 oranında arttırılması							
Sorumlu Birim	Dekanlık, bölüm başkanlıkları, Fakülte kalite komisyonu							
İşbirliği yapılacak Birimler	Bölüm kalite komisyonları, bölüm öğretim elemanları, danışanlar, danışmanlık yapılan kurumlar							
Performans göstergeleri	Hedef etkisi	2019	2020	2021	2022	2023	İzleme sıklığı	Raporlama sıklığı
Performans 3.2.1 Danışan memnuniyet düzeyi	% 50	-	-	-	-	-	1 yıl	1 yıl
Performans 3.2.2. Kurumsal memnuniyet düzeyi	% 50	-	-	-	-	-	1 yıl	1 yıl
Riskler								
Stratejiler	<ul style="list-style-type: none">➤ Strateji 3.3.1: Danışan ve kurumsal paydaşların memnuniyet anketlerinin geliştirilmesi➤ Strateji 3.3.2: Danışan ve kurumsal paydaşların memnuniyet anketlerinin uygulanması➤ Strateji 3.3.3: Danışan ve kurumsal paydaşların memnuniyet düzeyinin belirlenmesi➤ Strateji 3.3.4: Danışan ve kurumsal paydaşların memnuniyet düzeyinin arttırılmasına yönelik faaliyetlerin düzenlenmesi							
Maliyet Tahmini								
Tespitler								
İhtiyaçlar	<ul style="list-style-type: none">➤ Hijyen ve bakıma yönelik gerekli sarf malzemelerin ve kişisel koruyucu ekipmanların sağlanması ve stok kontrolünün yapılması➤ Danışan memnuniyet anketinin oluşturularak görünürlüğünün sağlanması							

Tablo 59. Hedef Kartı 3.2 Performansı

A3		Sunulan kurumsal ve bireysel sağlık danışmanlığı hizmetlerinin niteliği ve niceliği arttırılacaktır			
H3.2		Danışanların ve kurumsal paydaşların memnuniyet düzeyinin en az %20 oranında arttırılması			
Amacın İlgili Olduğu Üniversite Stratejik Plan Amacı		Ulusal ve Uluslararası Normlar Çerçevesinde Kurumsallaşmayı Güçlendirmek			
H1.1 Performansı		% 0			
Performans Göstergesi	Hedefe Etkisi (%)	Plan Dönemi Başlangıç Değeri* (A)	Değerlendirme Dönemindeki Yıllık Hedeflenen Değer (B)	Değerlendirme Dönemindeki Gerçekleşme Değeri (C)	Performans (%) (C-A)/(B-A)
PG3.2.1:	%50	-	-	-	-
PG3.2.2:	%50	-	-	-	-
Hedefe İlişkin Değerlendirmeler**					
<p>➤ Rektörlüğe bağlı ilgili birim tarafından memnuniyet anketleri yapılmakta olup, 2022 yılında fakülte kapsamında memnuniyet düzeyinin belirlenmesi hedeflenmektedir.</p>					

Tablo 60. Hedef Kartı 4.1

HEDEF KARTI 12								
Amaç 4	Tüm personelin niteliksel ve niceliksel yönden gelişimini sağlamak, memnuniyetini arttırılacaktır							
Hedef (4.1)	Çalışan memnuniyetinin en az %70 oranında olması							
Sorumlu Birim	Rektörlük, Dekanlık, Bölüm başkanlıkları,							
İşbirliği yapılacak birimler	Fakülte kalite komisyonu, bölüm kalite komisyonları, bölüm öğretim elemanları ve idari personeli, idari ve mali işler, SKS							
Performans göstergeleri	Hedefe etkisi	2019	2020	2021	2022	2023	İzleme sıklığı	Raporlama sıklığı
Performans 4.1.1 İdari personel memnuniyet düzeyi	%40		0	-	-	-	1yıl	1 yıl
Performans 4.1.2. Akademik personel memnuniyet düzeyi	%40		0	-	-	-		
Performans 4.1.3. Sosyal etkinlik sayısı	%20		0	-	-	-		
Riskler								
Stratejiler	<ul style="list-style-type: none"> ➤ Strateji 4.1.1: Çalışan memnuniyet düzeyinin düzenli aralıklarla belirlenerek takibinin sağlanması ➤ Strateji 4.1.2: Çalışan memnuniyet düzeyinin arttırılmasına yönelik faaliyetlerin (ödül verilmesi gibi) düzenlenmesi ➤ Strateji 4.1.3. Motivasyonu arttırmak için sosyal organizasyonlar planlanması ➤ Strateji 4.1.4. Personelin yararlanacağı sosyal imkânların arttırılmasına yönelik işbirliklerin yapılması 							
Maliyet Tahmini								
Tespitler	<ul style="list-style-type: none"> ➤ Rektörlük birimi tarafından memnuniyet anketleri yapılmakta olup, 2022 yılında fakülte kapsamında memnuniyet düzeyinin belirlenmesi hedeflenmektedir. 							
İhtiyaçlar	<ul style="list-style-type: none"> ➤ Anket uygulama ve analizleri için teknik destek ➤ Sosyal organizasyon takvimi hazırlanması ➤ İhtiyaçlar için mali kaynak oluşturulması 							

Tablo 61. Hedef Kartı 4.1 Performansı

A4	Tüm personelin niteliksel ve niceliksel yönden gelişimini sağlamak, memnuniyetini arttırılacaktır				
H4.1	Çalışan memnuniyetinin en az %70 oranında olması				
Amacın İlgili Olduğu Üniversite Stratejik Plan Amacı	Ulusal ve uluslararası normlar çerçevesinde kurumsallaşmayı güçlendirmek.				
H1.1 Performansı	% 0				
Performans Göstergesi	Hedefe Etkisi (%)	Plan Dönemi Başlangıç Değeri* (A)	Değerlendirme Dönemindeki Yılsonu Hedeflenen Değer (B)	Değerlendirme Dönemindeki Gerçekleşme Değeri (C)	Performans (%) (C-A)/(B-A)
PG4.1.1:	%40	-	-	-	-
PG4.1.2:	%40	-	-	-	-
PG4.1.3:	%20	-	-	-	-
Hedefe İlişkin Değerlendirmeler**					
<p>➤ Rektörlüğe bağlı ilgili birim tarafından memnuniyet anketleri yapılmakta olup, 2022 yılında fakülte kapsamında memnuniyet düzeyinin belirlenmesi hedeflenmektedir.</p>					

Tablo 62. Hedef Kartı 4.2

HEDEF KARTI 13								
Amaç 4	Tüm personelin niteliksel ve niceliksel yönden gelişimini sağlamak, memnuniyetini arttırılacaktır							
Hedef (4.2)	Yaşam boyu öğrenme faaliyetleri %10 artırılması							
Sorumlu Birim	Rektörlük, Dekanlık, Bölüm başkanlıkları							
İşbirliği yapılacak Birimler	İdari ve mali işler, SKS, Bölüm öğretim elemanları ve idari personeli							
Performans göstergeleri	Hedefe etkisi	2019	2020	2021	2022	2023	İzleme sıklığı	Raporlama sıklığı
Performans 4.2.1 İdari personele yönelik yaşam boyu öğrenme faaliyetlerinin sayısı	%40		0	-	-	-	1 yıl	1 yıl
Performans 4.2.2 Akademik personele yönelik yaşam boyu öğrenme faaliyetlerinin sayısı	%40		0	-	-	-		
Performans 4.2.3 Yaşam boyu öğrenme faaliyetlerine katılan personelin toplam personel sayısına oranı	%20		0	-	-	-		
Riskler	<ul style="list-style-type: none"> ➤ Faaliyetlerin düzenlenmesine ve katılıma ilişkin sorunlar ➤ Üniversite tarafında destek bütçesinin sınırlılığı 							
Stratejiler	<ul style="list-style-type: none"> ➤ Strateji 4.2.1. Yeni başlayan akademik ve idari personele oryantasyon ve uyum süreci programının oluşturulması ➤ Strateji 4.2.2. Çalışan personelin alanı ile ilgili yenilikleri takip etmesi ve hizmet içi eğitimlere katılması için motive edilmesi ➤ Strateji 4.2.3. Hizmet içi/yaşam boyu eğitim ihtiyaçlarının belirlenmesi ➤ Strateji 4.2.4. Akademik ve idari personel değişim programlarının tanıtılması ve katılımın teşvik edilmesi (Erasmus, Mevlana, HÜSBİK vb.) 							
Maliyet Tahmini								
Tespitler	<ul style="list-style-type: none"> ➤ Rektörlük tarafında yaşam boyu öğrenme faaliyetlerine yönelik etkinlikler bulunmaktadır. 							
İhtiyaçlar	<ul style="list-style-type: none"> ➤ Kişisel gelişimin arttırılmasına yönelik faaliyetlerin belirlenmesi ➤ Yapılacak olan toplantılar için içerik ve takvim belirlenmesi 							

Tablo 63. Hedef Kartı 4.2 Performansı

A4	Tüm personelin niteliksel ve niceliksel yönden gelişimini sağlamak, memnuniyetini arttırılacaktır				
H4.2	Yaşam boyu öğrenme faaliyetleri %10 arttırılması				
Amacın İlgili Olduğu Üniversite Stratejik Plan Amacı	Ulusal ve uluslararası normlar çerçevesinde kurumsallaşmayı güçlendirmek.				
H1.1 Performansı	(PG1.1.1 Performansı X Hedefe Etkisi) + (PG1.1.2 Performansı X Hedefe Etkisi)				
Performans Göstergesi	Hedefe Etkisi (%)	Plan Dönemi Başlangıç Değeri* (A)	Değerlendirme Dönemindeki Yılsonu Hedeflenen Değer (B)	Değerlendirme Dönemindeki Gerçekleşme Değeri (C)	Performans (%) (C-A)/(B-A)
PG4.2.1:	%40	-	-	-	-
PG4.2.2:	%40	-	-	-	-
PG4.2.3:	%20	-	-	-	-
Hedefe İlişkin Değerlendirmeler**					
<p>➤ Rektörlüğe bağlı ilgili birim tarafından memnuniyet anketleri yapılmakta olup, 2022 yılında fakülte kapsamında memnuniyet düzeyinin belirlenmesi hedeflenmektedir.</p>					

4. Performans Bilgi Sisteminin Değerlendirilmesi

5. Diğer Hususlar

IV. KURUMSAL KABİLİYET ve KAPASİTENİN DEĞERLENDİRİLMESİ

A. Üstünlükler

Gazi markasının değerini taşıması, araştırma üniversitesi olması ve şehir üniversitesi olması kurumsal akreditasyon çalışmalarında her kademede özverili akademik ve idari personelin bulunması da üstünlüklerimiz arasındadır. 5 yıllığına akredite olması da yüksek kalitede eğitimin sürdürülebilir, izlenebilir ve geliştirilebilir nitelikte olduğunun bir göstergesidir.

B. Zayıflıklar

Derslik ve laboratuvarların sayı ve kapasite olarak yetersiz olması, öğretim elemanlarının çalışma alanlarının nitelik ve nicelik yönünden yetersiz olması ve idari personel sayısının yetersizliği zayıf yönlerimiz arasındadır. Ayrıca, kadrolu araştırma görevlisi sayısının son derece yetersiz olması ve yeni kadro tahsisindeki kısıtlılıklar, öğrenci sayısının mevcut fiziki kapasitenin çok üzerinde olması, akademik çalışmaların impact faktörü yüksek ve Q1 kategorisinde yer alan uluslararası saygın dergilerde yayınlanmasında öğretim elemanlarının yeterli maddi desteği bulamaması zayıflıklarımız olarak sıralanmaktadır.

C. Değerlendirme

Eğitim-öğretim ve araştırmaya yönelik birikim ve deneyimlerimizi kullanarak topluma fayda sağlayabilmek için kendimizi sürekli geliştirme ve iyileştirme çabası içerisinde, araştırma üniversitesi olmanın gerekliliklerini de gözeterek tüm kademedeki akademik ve idari personelimiz ile birlikte eğitim programlarının ve diğer faaliyetlerin etkin yönetimi için gerekli bilgiler toplanmakta ve değerlendirilmektedir. Bununla birlikte, tüm paydaşlarımızın memnuniyetlerinin rutin aralıklarla ölçülmesi, değerlendirilmesi ve gerekli düzeltici faaliyetlerin alınmasına yönelik daha sistematik bir yaklaşımın oluşturulması için mezun takip sistemleri, dış paydaş izleme ve değerlendirme sistemi ile özellikle iç

paydaşlarımızın temel performans göstergelerini ölçen ve değerlendiren sistemlerin işler hale getirilmesinin stratejik plan yönetimini güvence altına alacağı mütalaa edilmektedir.

V. ÖNERİ VE TEDBİRLER

Bölümümüzün kaliteli bir eğitim vererek, mezun olan öğrenciler kamu ve özel sektörde tercih edilmektedir. Akademik personelimizin daha çok bilimsel çalışmalar yapabilmesi için uygun laboratuvarların kurulması, cihaz ve gereçlerin alınması ve aktif çalışması gerekmektedir. Öğretim elemanlarının proje sayılarını artırarak hem akademik çalışmaların artması hem de öğrencilerin eğitimde Öğretim elemanlarımızın konferans ve eğitim semineri gibi etkinliklere katılmaları sağlanacak, öğrencilere çeşitli anketler uygulanarak fakültemizden beklentileri öğrenilecektir. 2023 yılında daha iyi eğitim-öğretim hizmeti vermek için iyileştirme planları yapılacaktır.

Öncelikli hedefimiz kaliteli ve tercih edilen öğrenciler yetiştirmek olmakla birlikte üniversitemizin hedeflerine ulaşmadaki başarısının tüm toplumun kazancı olacağı düşüncesiyle;

- Paydaşlarımızın temel performans göstergelerini ölçme ve değerlendirmede örneğin öğrenciler için eğitimde ölçme aracı hazırlama (sınav), ölçme (sınavı uygulama ve sonuçları elde etme ve ölçüm sonuçlarını değerlendirmede geleneksel yöntemlerden azade, farklı ve yenilikçi, izlenebilir teknolojik sistemlerin ve alt yapının oluşturulması gereklidir.
- Nitelikli bilimsel araştırma ve geliştirme çalışmaları kapsamında elde edilen bilimsel verilerin yayın haline dönüştürülmesi, uluslararası platformda Üniversitemizi temsilen duyurulması ve yayınlanması amaçları ile her birimin bir akademik yayın teşvik bütçesinin oluşturulması önerilmektedir.