



T.C.
GAZİ ÜNİVERSİTESİ
Kariyer Planlama Uygulama ve Araştırma Merkezi
Müdürlüğü



Sayı : 37705271-109.04-
Konu : Birim İç Değerlendirme Raporu

KALİTE KOMİSYONUNA

İlgi : 19/03/2017 tarihli ve 72796105-109.04- 41224 sayılı yazı.

İlgi yazınıza istinaden Merkezimizden istenilen; Ek 1'de yer alan tablodaki performans göstergeleri ve Ek 2'de yer alan Birim İç Değerlendirme Raporu hazırlanarak ekte sunulmuştur.

Gereğinin yapılmasını arz ederim

e-imzalıdır
Yrd.Doç.Dr. KADRİ GÖKHAN YILMAZ
Müdür V.

Ek:
1- Performans Göstergeleri Tablosu
2- Birim İç Değerlendirme Raporu

03/04/2017 Birim Evrak Sorumlusu

Selma SAĞDIÇ

Ek-1

BİRİM İÇ DEĞERLENDİRME RAPORU

KARİYER PLANLAMA UYGULAMA VE ARAŞTIRMA MERKEZİ

İKTİSADİ VE İDARİ BİLİMLER FAKÜLTESİ

MART, 2017

İÇ DEĞERLENDİRME RAPORU

A. Birim Hakkında Bilgiler

Kariyer planlama uygulama ve araştırma merkezi, 18 Ağustos 2010 tarihinde 27676 sayılı Resmi Gazete de yayınlanan yönetmelikle kurulmuş olup, 02 Kasım 2012 tarihinde Müdür görevlendirilmesi yapılmıştır.

İletişim Bilgileri

Yrd. Doç. Dr. Kadri Gökhan YILMAZ, Gazi Üniversitesi İktisadi ve İdari Bilimler Fakültesi, 0 312 216 12 55, kgyilmaz@gazi.edu.tr. Selma SAĞDIÇ, Kariyer Planlama Uygulama ve Araştırma Merkezi, 0 312 216 13 83, selma.sagdic@gazi.edu.tr.

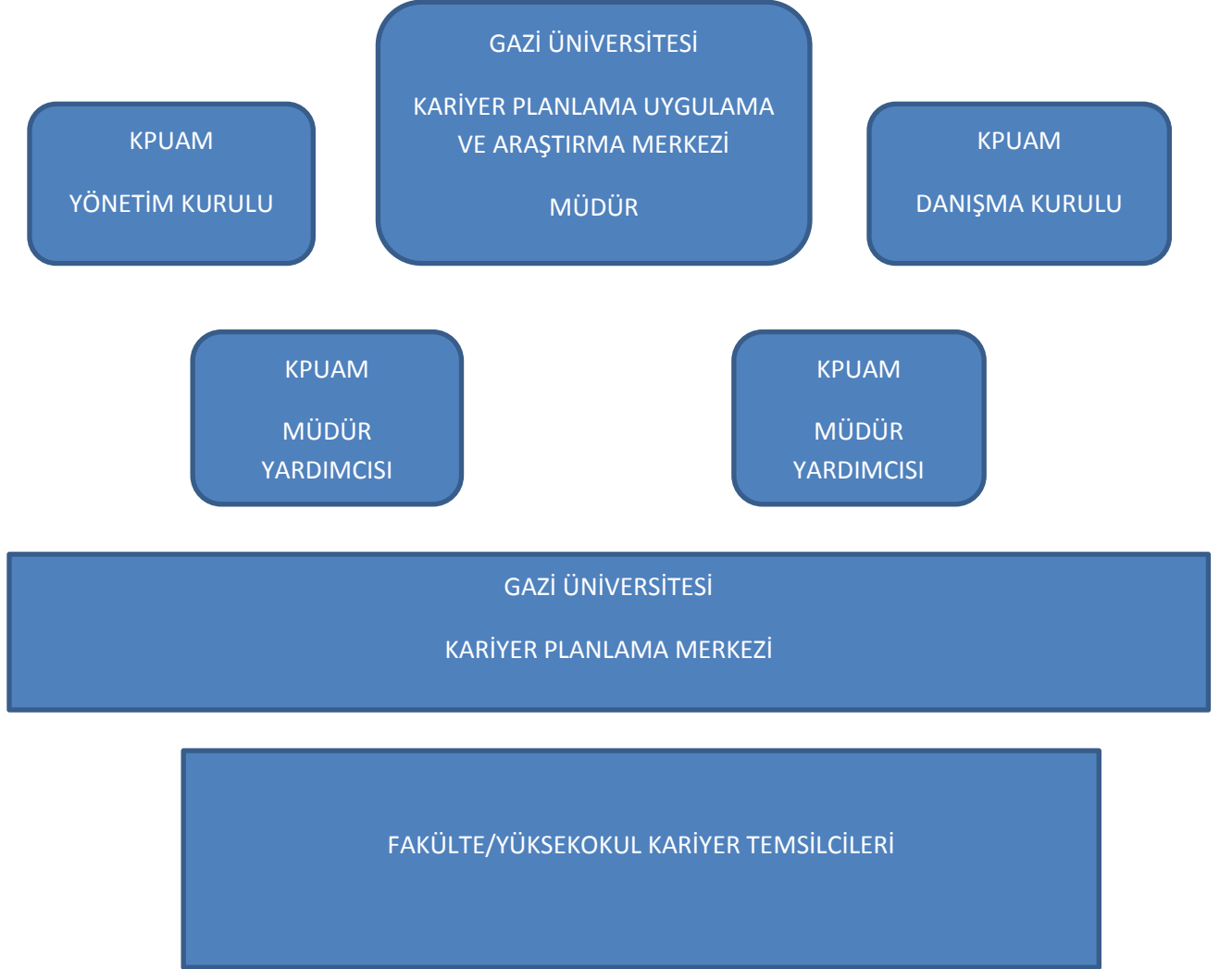
Misyonu, Vizyonu, Değerleri ve Hedefleri

Gazi Üniversitesi Kariyer Planlama Uygulama ve Araştırma Merkezi, 2012 yılından itibaren öğrencilerimizin üniversiteye adım attıkları ilk yıldan kariyer bilincini oluşturarak, bilgi ve yeteneklerini geliştirme ve kariyer planlarını yapma konusunda rehberlik etmek amacıyla kurulmuştur. Bununla birlikte her alanda donanımlı, tercih edilen, ülkemizde ve dünyada istihdam edilebilirliği yüksek mezun adayları yetiştirmek ve onlara rehberlik etmek ana hedefimizdir.

Öğrenci ve mezun odaklı merkezimizin temel hedefleri:

- 1- Kariyer hedeflerinin belirlenmesi ve gerçekleştirilmesine yardımcı olmak
- 2- Kazandıkları mesleki bilgi ve beceriler ile bireysel yeteneklerini birleştirerek kendilerini geliştirebilecekleri iş ve kariyer olanakları bulmalarına yardımcı olmak
- 3- Mezun olacakları alan ile ilgili sektörü ve iş dünyasını yakından tanımalarını, staj ve iş olanakları hakkında bilgi sahibi olmalarını sağlamak
- 4- Özel ve kamu kurum ve kuruluşlarının yönetici ve/veya temsilcileri ile bir araya gelme olanağı sağlamak
- 5- Alanda uzmanlığı ve başarıları ile öne çıkan akademisyenler ile bir araya gelme olanağı sağlamak
- 6- Yurtiçi ve yurtdışı yüksek lisans ve doktora eğitimi, iş ve staj imkanları hakkında bilgilendirme yapmak
- 7- Kişisel gelişim eğitimleri ve seminerler ile bireysel beceri ve yeteneklerini geliştirmelerine yardımcı olmak
- 8- Bireysel danışmanlık hizmetleri ile işe başvurma ve alınma süreçlerinde yardımcı olmak (Özgeçmiş hazırlama, mülakata hazırlanma, etkili iletişim becerileri, vb. gibi)
- 9- Mezunlarla iletişim ve işbirliğini güçlendirmek, mezuniyet sonrası mesleki yaşamlarında gerekli desteği sağlayabilmek ve mezunlarımızın mezun adaylarına sektörel mentorlük yapmalarına olanak sağlamak
- 10- Kariyer Planlama hizmetlerinin sunumunda diğer üniversitelerle işbirliği içinde olmak.

ORGANİZASYON YAPISI



Tarihsel Gelişimi

Merkez, üniversite örgüt yapısı içinde Rektörlüğe bağlı bir birim olup; genel sekreterliğe bağlı olarak çalışmaktadır. Merkez doğrudan rektör tarafından atanan 1 müdür, rektörün başkanlığını yaptığı 9 kişilik yönetim kurulundan oluşmaktadır. Merkez müdürü yönetim kurulunun doğal üyesidir. Yönetim kurulu, yıllık eylem planlarının hazırlanması, tematik konuların tespit edilmesi ve hedeflere ulaşmak için gerçekleştirilecek eylemlerin planlanması ve onaylanması görevlerini üstlenmektedir. Merkez müdürü yönetim kurulunca belirlenen eylemlerin gerçekleştirilmesi, merkeze ilişkin raporlamaların yapılması, rektörlüğe geri bildirim yapılması, eğitim plan ve programlarının hazırlanmasında akademik birimlerle işverenler arasında bilgi akışının sağlanması ve merkezin idari işlerini koordine etmektedir.

Merkezimizin kendine ait bir yerleşkesi bulunmamaktadır. Buna bağlı olarak merkez yerine getirmesi gereken sorumlulukları kısmi olarak yapmaya çalışmaktadır. Merkezde tam zamanlı çalışan İnsan Kaynakları Yönetimi ve Kariyer Danışmanlığı yüksek lisans mezunu idari personel bulunmaktadır.

Merkezin asıl amacı; mezunlarla iletişim ve mevcut öğrencilerin kariyer planlamalarına yardımcı olmaktır. Merkez bu amaçlara ulaşmak için, Fakültelerde kariyer günleri düzenlemek, öğrencileri mezunlarla buluşturmak, iş ve meslek tanıtımları yapmak, özel ve kamu kurum ve kuruluşları ile birliktelikler oluşturmak, basılı, görsel ve işitsel malzemeler geliştirmek ve bunları öğrencilere ulaştırmak gibi faaliyetleri koordine etmektedir.

Merkezin kendine ait bir bütçesi bulunmamaktadır. Merkez faaliyetlerini büyük ölçüde gelen taleplerle yerine getirmektedir. Merkez akademik eğitim veren bir kuruluş değildir.

Eğitim-Öğretim Hizmeti Sunan Birimleri

Akademik birim bünyesinde bulunan programlara ilişkin detaylı bilgiler (çift anadal, yandal, ortak dereceler, programın türü ve eğitim dili vb.) aşağıda yer alan tablo formatında verilmelidir. Tabloya program sayısınca satır eklenmelidir.

Tablo 1. Akademik Birim Program Listesi

Program Adı	Program Türü (Normal Öğretim, II. Öğretime, Uzaktan Eğitim)	Program Seviyesi (Lisans, Önlisans vb.)	Program Dili	Ortak Derece	Çift Anadal/ Yandal	Alanı (Doçentlik alanlarına göre listeleyiniz.)

İyileştirmeye Yönelik Çalışmalar

Birim, daha önce iç değerlendirme yapmış ise bu değerlendirme sonucunda ortaya çıkan iyileşmeye açık yönler kapsamında yapılan çalışmalar ve alınan önlemler hakkında kısa bir özet bilgi verilmelidir. Daha önce böyle bir çalışma yapılmadı ise bu durum belirtilmelidir.

B. Kalite Güvencesi Sistemi

Bu bölümde akademik ve idari tüm birimlerin, stratejik yönetim sürecinin bir parçası olarak kalite güvencesi politikalarını ve bu politikaları hayata geçirmek üzere stratejilerini nasıl belirlediğine, uyguladığına, izlediğine ve süreci nasıl iyileştirdiğine ilişkin metodolojisini bu kısımda anlatması beklenmektedir.

Bu amaca yönelik olarak;

- “Birim misyon, vizyon ve hedeflerine nasıl ulaşmaya çalışıyor?” sorusunun cevabını verebilmek üzere, birimin kalite güvencesi süreçleri, iç değerlendirme süreçleri ve eylem planları,
- “Birim misyon ve hedeflerine ulaştığına nasıl emin oluyor?” sorusunun cevabını verebilmek üzere, kurumun kalite güvencesi süreçleri ve iç değerlendirme süreçleri kapsamındaki ölçme ve izleme sistemi,
- “Birim geleceğe yönelik süreçlerini nasıl iyileştirmeyi planlıyor?” sorusu kapsamında birimde ne tür iyileştirmeler yapıldığı,
- Kurumsal dış değerlendirme, program akreditasyonu, laboratuvar akreditasyonu ve sistem standartları yönetimi (ISO 9001, ISO 14001, OHSAS 18001, ISO50001 vb.) çalışmaları, ödül süreçleri (EFQM, ...) kapsamında birimde geçmişte gerçekleştirilen ve halen yürütülen çalışmalar varsa bu süreçlerin nasıl kurgulandığı ve yönetildiği,
- Birim dış değerlendirmeden geçtiyse, bu değerlendirme sonuçlarına göre süreçlerini nasıl iyileştirdiği; bu iyileştirme faaliyetlerinin etkilerinin birimin işleyiş ve iş yapış yöntemlerine nasıl yansdığı,

anlatılmalıdır.

Aşağıda listelenen sorular, birimin kalite güvence sisteminin ne kadar etkin şekilde yürütüldüğü ve performansına ilişkin değerlendirmenin yapılabilmesine olanak sağlamak üzere yol gösterici olması amacıyla verilmiştir.

- Birim, misyon, vizyon, stratejik hedefleri ve performans göstergelerini nasıl belirlemekte, izlemekte ve iyileştirmektedir?
- Birim, performans ölçülmesi, değerlendirilmesi ve sürekli iyileştirilmesi için nasıl bir strateji izlemektedir?
- Birimin Kalite Koordinatörlüğü üyeleri nasıl belirlenmiştir ve kimlerden oluşmaktadır?
- Birimin Kalite Koordinatörlüğünün kalite güvencesi sisteminin kurulması ve işletilmesi kapsamındaki yetki, görev ve sorumlulukları nedir? Koordinatörlük, kalite güvencesi sürecini nasıl işletmektedir?
- İç paydaşlar (akademik ve idari çalışanlar, öğrenciler) ve dış paydaşların (işverenler, mezunlar, meslek örgütleri, araştırma sponsorları, öğrenci yakınları vb.) kalite güvencesi sistemine katılımı ve katkı vermeleri nasıl sağlanmaktadır?

C. Eğitim ve Öğretim

Bu bölümde akademik birimlerden eğitim-öğretim süreçlerinin değerlendirmesinin yapılması istenirken ilgili idari birimlerden ise (Yapı İşleri, Sağlık Kültür Spor Dairesi Başkanlıkları gibi) öğrenme ve öğrenci gelişimini destekleyen fiziki ortamlara ilişkin bilgi vermeleri beklenmektedir. Eğitim-öğretim, akademik birimin sürekli gelişim odağı ile hedeflerinin ve bu hedeflerin kimler tarafından

gerçekleştirileceğinin belirlendiği, eğitim-öğretim faaliyetlerinin gerçekleştirildiği, hedeflerin nitelik ve nicelik olarak izlenerek değerlendirildiği ve ulaşılan sonuçların kontrol edilerek ihtiyaç duyulan iyileştirmelerin yapıldığı bir süreç olarak ele alınmalıdır. Aşağıda farklı başlıklar altında listelenen sorular, birimde eğitim-öğretim altyapısının yeterliliği, eğitim-öğretim stratejisinin ve hedeflerinin tutarlılığı, sürecinin ne kadar etkin şekilde yürütüldüğü ve performansına ilişkin değerlendirmenin yapılabilmesine olanak sağlamak üzere yol gösterici olması amacıyla verilmiştir. Sorular cevaplanırken açıklamalara ek olarak verilen bilgileri destekleyici belgeler (AKTS formları, iç ve dış paydaş görüşlerine ilişkin raporlar vs.) rapor ekinde gönderilmeli ya da internet erişimi mümkünse internet adresleri metin içinde yazılmalıdır.

Programların Tasarımı ve Onayı

- Programların eğitim amaçlarının belirlenmesinde ve müfredatın (eğitim programının) tasarımında iç ve dış paydaş katkıları nasıl ve ne seviyede gerçekleşmektedir?
- Programların yeterlilikleri (mezun bilgi, beceri ve yetkinlikleri) nasıl belirlenmektedir?
- Programların yeterlilikleri belirlenirken Türkiye Yükseköğretim Yeterlilikler Çerçevesiyle (TYYÇ) uyumu göz önünde bulundurulmakta mıdır?
- Programların yeterlilikleriyle ders öğrenme çıktıları arasında ilişkilendirme yapılmakta mıdır?
- Birimde programların onaylanma süreci nasıl gerçekleştirilmektedir?
- Programların eğitim amaçları ve kazanımları kamuoyuna açık bir şekilde ilan edilmekte midir?

Öğrenci Merkezli Öğrenme, Öğretme ve Değerlendirme

- Programlarda yer alan derslerin öğrenci iş yüküne dayalı kredi değerleri (AKTS) belirlenmekte midir?
- Öğrencilerin yurt içi ve/veya yurt dışındaki işyeri ortamlarında gerçekleştirebilecekleri uygulama ve stajların iş yükleri belirlenmekte (AKTS kredisi) ve programın toplam iş yüküne dâhil edilmekte midir?
- Programların yürütülmesinde öğrencilerin aktif rol almaları nasıl teşvik edilmektedir?
- Başarı ölçme ve değerlendirme yöntemi (BÖDY) hedeflenen ders öğrenme çıktılarına ulaşıldığını ölçebilecek şekilde tasarlanmakta mıdır?
- Doğru, adil ve tutarlı şekilde değerlendirmeyi güvence altına almak için nasıl bir yöntem (sınavların/notlandırmanın/derslerin tamamlanmasının/mezuniyet koşullarının önceden belirlenmiş ve ilan edilmiş kriterlere dayanması, vb.) izlenmektedir?
- Öğrencinin devamını veya sınava girmesini engelleyen haklı ve geçerli nedenlerin oluşması durumunu kapsayan açık düzenlemeler var mıdır?
- Özel yaklaşım gerektiren öğrenciler (engelli veya uluslararası öğrenciler gibi) için düzenlemeler var mıdır?

Öğrencinin Kabulü ve Gelişimi, Tanınma ve Sertifikalandırma

- Özellikle lisansüstü düzeyde öğrencinin kabulü ile ilgili tüm süreçlerde açık ve tutarlı kriterler uygulanmakta mıdır?

- Yeni öğrencilerin kuruma/programa uyumlarının sağlanması için nasıl bir yöntem izlenmektedir?
- Başarılı öğrencinin kuruma/programa kazandırılması ve/veya öğrencinin programdaki akademik başarısı nasıl teşvik edilmekte ve/veya ödüllendirilmektedir?
- Öğrencilere yönelik akademik danışmanlık hizmetleri ne kadar etkin şekilde sunulmakta ve akademik gelişimleri nasıl izlenmektedir?
- Öğrenci hareketliliğini teşvik etmek üzere ders ve kredi tanınması, diploma denkliği gibi konularda gerekli düzenlemeler bulunmakta mıdır?

Eğitim-Öğretim Kadrosu

- Eğitim-öğretim sürecini etkin şekilde yürütebilmek üzere yeterli sayıda ve nitelikte akademik kadrosu bulunmakta mıdır?
- Eğitim-öğretim kadrosunun işe alınması, atanması ve yükseltilmesi ile ilgili süreçler nasıl yürütülmektedir?
- Birime dışarıdan ders vermek üzere öğretim elemanı seçimi ve davet edilme usulleri nasıl gerçekleştirilmektedir?
- Birimdeki ders görevlendirmelerinde eğitim-öğretim kadrosunun yetkinlikleri (çalışma alanı/akademik uzmanlık alanı vb.) ile ders içeriklerinin örtüşmesi nasıl güvence altına alınmaktadır?
- Eğitim-öğretim kadrosunun mesleki gelişimlerini sürdürmek ve öğretim becerilerini iyileştirmek için ne gibi olanaklar sunulmaktadır?
- Eğitim-öğretim kadrosunun eğitsel performanslarının izlenmesi ve ödüllendirilmesine yönelik mekanizmalar mevcut mudur?
- Birim, eğitim bileşeni kapsamındaki hedeflere ulaşmayı sağlayacak eğitim-öğretim kadrosunun, nicelik ve nitelik olarak sürdürülebilirliğini nasıl güvence altına almaktadır?

Öğrenme Kaynakları, Erişilebilirlik ve Destekler

- Birim, eğitim-öğretimin etkinliğini arttıracak öğrenme ortamlarını (derslik, bilgisayar laboratuvarı, kütüphane, toplantı salonu, programın özelliğine göre atölye, klinik, laboratuvar, tarım alanları, müze, sergi alanı, bireysel çalışma alanı, vb.) yeterli ve uygun donanıma sahip olacak şekilde sağlamakta mıdır?
- Eğitimde yeni teknolojilerin kullanımını teşvik etmekte midir? Birimde ne tür eğitim teknolojileri kullanılmaktadır?
- Öğrencilerin mesleki gelişim ve kariyer planlamasına yönelik ne tür destekler sağlanmaktadır?
- Öğrencilerin staj ve işyeri eğitimi gibi kurum dışı deneyim edinmelerini gerektiren programlar için kurum dışı destek bileşenleri nasıl sağlanmaktadır?
- Öğrencilere psikolojik rehberlik, sağlık hizmeti vb. destek hizmetleri sunulmakta mıdır?
- Öğrencilerin kullanımına yönelik tesis ve altyapılar (yemekhane, yurt, spor alanları, teknoloji donanımlı çalışma alanları vs.) mevcut mudur?

- Öğrenci gelişimine yönelik sosyal, kültürel ve sportif faaliyetler ne ölçüde desteklenmektedir? Birim, özel yaklaşım gerektiren öğrencilere (engelli veya uluslararası öğrenciler gibi) yeterli ve kolay ulaşılır öğrenme imkânları ile öğrenci desteğini nasıl sağlamaktadır?
- Sunulan hizmetlerin/desteklerin kalitesi, etkinliği ve yeterliliği nasıl güvence altına alınmaktadır?

Programların Sürekli İzlenmesi ve Güncellenmesi

- İç paydaşlar (öğrenciler ve çalışanlar) ile dış paydaşların (işveren, iş dünyası ve meslek örgütü temsilcileri, mezunlar, vb.) sürece katılımı sağlanarak programın gözden geçirilmesi ve değerlendirilmesi nasıl yapılmaktadır?
- Gözden geçirme faaliyetleri ne sıklıkta, nasıl ve kimler tarafından yapılmaktadır? Katkı veren paydaşlar nasıl belirlenmektedir? Bu paydaşlar karar verme sürecinin hangi aşamalarına katılabilmektedir?
- Değerlendirme sonuçları, programın güncellenmesi ve sürekli iyileştirilmesi için nasıl kullanılmaktadır?
- Programların eğitim amaçlarına ilişkin hedeflerine ulaştığını; öğrencilerin ve toplumun ihtiyaçlarına cevap verdiğini nasıl izlemekte ve ölçmektedir?
- Programların eğitim amaçları ve öğrenme çıktılarına ilişkin taahhütleri nasıl güvence altına alınmaktadır?

D. Yönetim Sistemi

“Birim misyon ve hedeflerine nasıl ulaşmaya çalışıyor?” sorusuna yanıt oluşturmak üzere tüm birimlerin yönetim/organizasyonel süreçleri ve faaliyetlerinin neler olduğunun anlatılması ve buna ilişkin değerlendirmenin yapılması beklenmektedir. Aşağıda farklı başlıklar altında listelenen sorular, kurumun yönetim sistemiyle ilgili yönetim stratejisi ve hedeflerinin tutarlılığı, sürecin ne kadar etkin şekilde yönetildiği ve kurumsal performansın ölçülerek iyileştirildiğine ilişkin durum değerlendirmesinin yapılmasını sağlamak üzere yol gösterici olması amacıyla verilmiştir.

Yönetim ve İdari Birimlerin Yapısı

- Birimin, yönetim ve idari yapılanmasında benimsediği bir yönetim modeli bulunmakta mıdır?
- Operasyonel süreçlerini (eğitim-öğretim ve araştırma) ve idari/destek süreçlerini nasıl yönetmektedir?
- İç kontrol standartlarına uyum eylem planını ne kadar etkin düzeyde uygulanmaktadır?

Kaynakların Yönetimi

- İnsan kaynaklarının yönetimi nasıl ve ne kadar etkin olarak gerçekleştirilmektedir?
- İdari ve destek hizmetleri sunan birimlerinde görev alan personelin eğitim ve liyakatlerinin üstlendikleri görevlerle uyumunu sağlamak üzere nasıl bir sistem kullanılmaktadır?
- Mali kaynakların yönetimi nasıl ve ne kadar etkin olarak gerçekleştirilmektedir?

- Taşınır ve taşınmaz kaynakların yönetimi nasıl ve ne kadar etkin olarak gerçekleştirilmektedir?

Bilgi Yönetim Sistemi

- Her türlü faaliyet ve sürece ilişkin verileri toplamak, analiz etmek ve raporlamak üzere nasıl bir bilgi yönetim sistemi kullanılmaktadır?
Kullanılan bilgi yönetim sistemi,
 - Eğitim ve öğretim faaliyetlerine yönelik olarak hangi konuları (öğrencilerin; demografik bilgileri, gelişimi ve başarı oranı, program memnuniyeti vb.) kapsamaktadır?
 - Ar-Ge faaliyetlerine yönelik olarak hangi konuları (araştırma kadrosunun; ulusal/uluslararası dış kaynaklı proje sayısı ve bütçesi, yayımlarının nicelik ve niteliği, aldığı patentler, sanat eserleri vb.) kapsamaktadır?
 - Mezunlara yönelik olarak hangi konuları (mezunların; istihdam oranları ve istihdamın sektörel dağılımı, nitelikleri, vb.) kapsamaktadır?
 - Kurumsal iç ve dış değerlendirme sürecine yönelik bilgiler nasıl ve hangi sıklıkta toplanmaktadır?
 - Toplanan verilerin güvenliği, gizliliği (kişisel bilgiler gibi gizlilik gerektiren verilerin güvenliği ve üçüncü şahıslarla paylaşılmaması) ve güvenilirliği (somut ve objektif olması) nasıl sağlanmaktadır?

Kurum Dışından Tedarik Edilen Hizmetlerin Kalitesi

- Kurum dışından alınan idari ve/veya destek hizmetlerinin tedarik sürecine ilişkin kriterleri belirlenmiş midir?
- Kurum dışından alınan bu hizmetlerin uygunluğu, kalitesi ve sürekliliği nasıl güvence altına alınmaktadır?

Kamuoyunu Bilgilendirme

- Birim, topluma karşı sorumluluğunun gereği olarak, eğitim-öğretim, araştırma-geliştirme ve idari faaliyetlerini içerecek şekilde faaliyetlerinin tümüyle ilgili güncel verileri kamuoyuyla paylaşmakta mıdır?
- Kamuoyuna sunulan bilgilerin güncelliği, doğruluğu ve güvenilirliği nasıl güvence altına alınmaktadır?

Yönetimin Etkinliği ve Hesap Verebilirliği

- Birim, kalite güvencesi sistemini, mevcut yönetim ve idari sistemini, yöneticilerinin liderlik özelliklerini ve verimliliklerini ölçme ve izlemeye imkân tanıyacak şekilde tasarlamış mıdır?
- Yönetim ve idarenin birim çalışanlarına ve genel kamuoyuna hesap verebilirliğine yönelik ilan edilmiş politikası var mıdır?

E. Sonuç ve Değerlendirme

Birimin güçlü yönleri ile iyileşmeye açık yönlerinin Kalite Güvencesi, Eğitim-Öğretim, Araştırma-Geliştirme ve Yönetim Sistemi başlıkları altında özet olarak sunulması beklenmektedir. Birim daha önce herhangi bir değerlendirme sürecinden geçmiş ve birime sunulmuş bir geri bildirim raporu varsa bu raporda belirtilen iyileşmeye açık yönlerin giderilmesi için alınan önlemler, gerçekleştirilen faaliyetler sonucunda sağlanan iyileştirmelerin neler olduğu açıkça sunulmalı ve mevcut durum değerlendirmesi ayrıntılı olarak verilmelidir.