



**T.C.  
GAZİ ÜNİVERSİTESİ**

**YABANCI DİLLER YÜKSEKOKULU  
2023 YILI FAALİYET RAPORU**

**Ocak 2024**

## İçindekiler

<b>BİRİM/ÜST YÖNETİCİ SUNUŞU .....</b>	<b>3</b>
<b>I. GENEL BİLGİLER.....</b>	<b>4</b>
1.1. MİSYON VE VİZYON .....	4
1.2. YETKİ, GÖREV VE SORUMLULUKLAR.....	4
1.3. BİRİME İLİŞKİN BİLGİLER .....	5
1.3.1. Fiziki Yapı.....	5
1.3.2. Teşkilat Yapısı .....	7
1.3.3. Teknoloji ve Bilişim Altyapısı .....	7
1.3.4. İnsan Kaynakları .....	9
1.3.5. Sunulan Hizmetler .....	11
1.3.6. Yönetim ve İç Kontrol Sistemi .....	12
<b>II. AMAÇ ve HEDEFLER.....</b>	<b>13</b>
2.1. TEMEL POLİTİKA VE ÖNCELİKLER .....	13
2.2. BİRİM STRATEJİK AMAÇ VE HEDEFLER.....	13
<b>III. FAALİYETLERE İLİŞKİN BİLGİ VE DEĞERLENDİRMELER .....</b>	<b>15</b>
3.1. MALİ BİLGİLER .....	15
3.1.1. Bütçe Uygulama Sonuçları.....	15
3.2. PERFORMANS BİLGİLERİ.....	16
3.2.1. Faaliyet ve Proje Bilgileri.....	16
3.2.2. Performans Programı Sonuçlarının Değerlendirilmesi .....	17
3.2.3. Birim Stratejik Plan Değerlendirme Tabloları .....	22
3.2.4. Gazi Üniversitesi Strateji Eylem Planı Faaliyetleri .....	29
<b>IV. KURUMSAL KABİLİYET ve KAPASİTENİN DEĞERLENDİRİLMESİ .....</b>	<b>30</b>
4.1. ÜSTÜNLÜKLER.....	30
4.2. ZAYIFLIKLAR .....	30
4.3. DEĞERLENDİRME .....	31
<b>V. ÖNERİ VE TEDBİRLER .....</b>	<b>31</b>
<b>Ek-1.....</b>	<b>34</b>

## BİRİM/ÜST YÖNETİCİ SUNUŞU

Günümüzde dünyadaki gelişmeleri takip edebilmek için yabancı dil öğrenimi somut bir gereklilik olarak kabul edilmektedir. Bu bilinçle Yüksekokulumuz Üniversitemizin tüm öğrencilerinin yabancı dil yeterliklerini gereken düzeye çıkarmak ve her türlü bilgiye anında ulaşabilmelerini sağlamak için en üst düzeyde çaba sarf etmektedir.

Yüksekokulumuzda Temel Diller ve Modern Diller adı altında iki birim bulunmaktadır.

Temel Diller Birimi derslerin kısmen veya tamamen yabancı dilde yapıldığı program öğrencileri için yürütülen yabancı dil hazırlık programlarından sorumludur. Bu kapsamda yabancı dil düzeyleri yetersiz olan öğrenciler için B2 düzeyinde İngilizce, Fransızca, Almanca ve Arapça hazırlık programları bulunmaktadır. Öğrencilerin fakültelerinde aldıkları yabancı dilde verilen alan derslerini kolaylıkla sürdürebilmelerini sağlamak amacıyla dinlediğini ve okuduğunu anlama, yazma ve konuşma becerilerine yönelik 1 yıl süresince yoğun bir program yürütülmektedir.

Modern Diller Birimi ise Yabancı Dil Hazırlık Eğitimi bulunmayan Türkçe eğitimi yapan fakülte ve meslek yüksekokullarımızda farklı yoğunluk ve düzeylerde İngilizce eğitimi gerçekleştirmektedir. Bu kapsamda Gazi Eğitim Fakültesinin Yabancı Diller Eğitimi Bölümü dışındaki bölümlerinde toplam 60 saatle A1 düzeyinde, iki yıllık meslek yüksekokullarımızda toplam 240 saatle A2 düzeyinde, Türkçe eğitim veren diğer fakültelerimizde toplam 480 saatle B1 düzeyinde İngilizce eğitimi verilmektedir. Ayrıca, Fakülte ve Meslek Yüksekokullarında olan Mesleki Yabancı Dil derslerini de yürütmektedir.

En fazla 25 kişilik teknolojik araç gereç ve materyal ile donanımlı sınıflarımızda öğrenci merkezli olarak yürütülen derslerde en son yaklaşım, metot ve teknikleri bilen ve uygulayan öğretim elemanları tarafından öğrencilerimize yabancı dil eğitimi verilmektedir. Öğretim elemanlarımızın yabancı dil öğretimi konusunda bilgilerini yenilemeleri ve yeni akımları izleyebilmeleri için hizmet içi eğitim amaçlı kurslara, seminerlere ve yurtdışı konferanslara katılmaları teşvik edilmektedir.

Öğr. Gör. Dr. Mustafa Akın GÜNGÖR

Müdür

## **I. GENEL BİLGİLER**

*Gazi Üniversitesi Yabancı Diller Yüksekokulunun misyonu, vizyonu, teşkilat yapısı, mevzuatı, birimin sunduğu hizmetler, birimin beşeri ve fiziki kaynakları ile yönetim ve iç kontrol sistemine ilişkin bilgiler aşağıdaki başlıklar altında sunulmaktadır:*

### **1.1. MİSYON VE VİZYON**

#### **Misyon**

Gazi Üniversitesi Yabancı Diller Yüksekokulu'nun (YDYO) misyonu, kendisine bağlı Modern Diller ve Temel Diller birimleri arasındaki koordinasyonu oluşturarak, bir taraftan öğretim dili tamamen ya da kısmen İngilizce olan bölümlerde öğrencilerin eğitim-öğretim faaliyetlerini takip edebilmeleri için gereken okuma ve dinleme becerilerinin yanında sözlü ve yazılı iletişim becerilerini de kazanmalarına ve geliştirmelerine katkıda bulunmak iken diğer taraftan İngiliz Dili Eğitimi Anabilim Dalı, Fransız Dili Eğitimi Anabilim Dalı, Alman Dili Eğitimi Anabilim Dalı ve Arap Dili Eğitimi Anabilim Dalı lisans programı öğrencilerinin, beş yıllık eğitim ve öğretim süreci dâhilindeki bir yıllık hazırlık programı sürecinde akademik çalışmalarını etkin bir şekilde yürütebilmeleri amacıyla, hedef dildeki donanımlarını yeterlilik düzeyine taşıyacak dil becerilerini kazandırmak ve bağımsız öğrenen bireyler olmada kendilerine rehberlik etmektir. Bu amaca ulaşmak için Gazi Üniversitesi YDYO, öğretim elemanlarının mesleki gelişimlerine ve öğrencilerinin akademik ve sosyal gelişimlerine katkı sağlayacak, teknolojiyle desteklenen, yabancı dil öğretiminde en güncel yaklaşım, yöntem, teknik ve ekipmanların takip edildiği ve kullanıldığı, seçkin akademik kadrosuyla dinamik ve nitelikli bir dil eğitimi ortamı sunmaktadır.

#### **Vizyon**

Gazi Üniversitesi YDYO'nun vizyonu, Gazi Üniversitesi'nin ulusal ve uluslararası düzeyde ulaştığı saygın yere paralel olarak, Avrupa Dilleri Ortak Çerçeve Metni kapsamında, öğrencilerini evrensel düzeyde geçerliliği olan yabancı dil seviyesine ulaştırmak ve akademik hayatlarında yapacakları çalışmalarını en etkili biçimde gerçekleştirmelerine yardımcı olacak yabancı dil bilgisini sağlamaktır. Gazi Üniversitesi YDYO, insan gelişimini temel alarak araştırma ve geliştirme çalışmalarını kendisini yenilemeyi ve geleceğe yön vermeyi temel ilke edinmiştir.

### **1.2. YETKİ, GÖREV VE SORUMLULUKLAR**

Üniversitemiz Yabancı Diller Yüksekokulu 01.03.2006 tarih ve 26095 sayılı Resmî Gazetede yayımlanan Bakanlar Kurulu Kararı ile kurulmuştur.

2547 sayılı Yükseköğretim Kanununun 14. Ve 49. Maddeleri ve 23/3/2016 tarih ve 29662 sayılı Resmî Gazetede yayımlanarak yürürlüğe giren Yükseköğretim Kurumlarında Yabancı Dil Öğretimi ve Yabancı Dille Öğretim Yapılmasında Uyulacak Esaslara dayanarak;

- 2547 sayılı kanunun 5(1) maddesindeki yabancı dil dersleri ile Fakülte ve Meslek Yüksekokullarındaki Mesleki Yabancı Dil derslerini,
- Kısmen ya da Tamamen Yabancı Dilde Eğitim veren Programlara kayıtlı öğrencilerin Zorunluk Hazırlık Eğitimini,
- Üniversitemizde yürütülen Değişim Programlarına başvuran öğrenci ve personelin Yabancı Dil Yeterliklerini belirlenmesi sürecini yürütmek.

### 1.3. BİRİME İLİŞKİN BİLGİLER

#### 1.3.1. Fiziki Yapı

##### 1.3.1.1. Eğitim Alanları

Eğitim Alanı*	Kapasitesi 0-50	Kapasitesi 51-75	Kapasitesi 76-100	Kapasitesi 101-150	Kapasitesi 151-250	Kapasitesi 251-Üzeri
Amfi	1	*	10	*	3	*
Sınıf	34	*	*	*	*	*
Bilgisayar Lab.	1	*	*	*	*	*
Diğer Lab.	*	*	*	*	*	*
<b>TOPLAM</b>	<b>36</b>	<b>*</b>	<b>10</b>	<b>*</b>	<b>3</b>	<b>*</b>

\* Adet olarak belirtilecektir.

Toplam Amfi Kapasitesi: 1635 Kişi

Toplam Amfi Alanı: 2250 m<sup>2</sup>

Toplam Sınıf Kapasitesi: 850 Kişi

Toplam Sınıf Alanı: 2720 m<sup>2</sup>

Toplam Bilgisayar Laboratuvarı Kapasitesi: 25 Kişi

Toplam Bilgisayar Laboratuvar Alanı: 78 m<sup>2</sup>

Toplam Diğer Laboratuvar Kapasitesi: - Kişi

Toplam Diğer Laboratuvar Alanı: - m<sup>2</sup>

##### 1.3.1.2. Sosyal Alanlar

###### Kantinler ve Kafeteryalar

Kantin Sayısı: 1 Adet

Kantin Alanı: 78 m<sup>2</sup>

Kafeterya Sayısı: - Adet

Kafeterya Alanı: - m<sup>2</sup>

Toplam Kapasite: 36 Kişi

### Toplantı – Konferans Salonları

Toplantı Salonu*				Konferans Salonu*			
Kapasite (Kişi)		Kapasite (Kişi)	Alan (m <sup>2</sup> )	Kapasite (Kişi)		Kapasite (Kişi)	Alan (m <sup>2</sup> )
0-50	51-Üzeri			0-50	51-Üzeri		
1	*	20	50	*	1	150	300

\*Adet olarak belirtilecektir.

### Öğrenci Kulüpleri

Birim	Topluluk Sayısı (Adet)	Üye Sayısı (Kişi)	Öğrenci Kulüpleri Alan (m <sup>2</sup> )
*	*	*	*
*	*	*	*

### 1.3.1.3. Hizmet Alanları

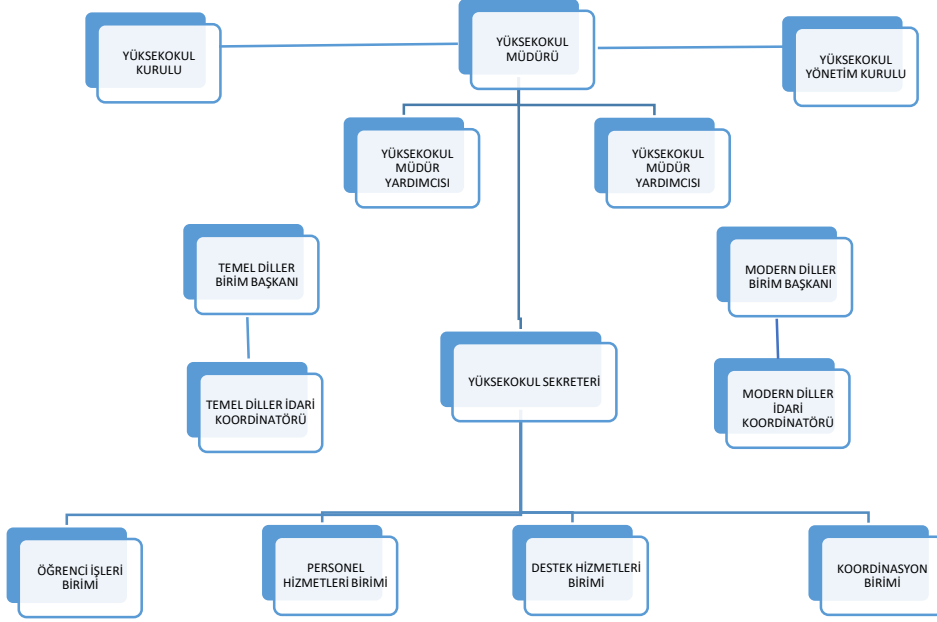
Akademik Personel Hizmet Alanı			İdari Personel Hizmet Alanı					
Çalışma Odası			Çalışma Odası			Servis		
Toplam Sayı	Toplam m <sup>2</sup>	Toplam Kullanan Kişi Sayısı	Toplam Sayı	Toplam m <sup>2</sup>	Toplam Kullanan Kişi Sayısı	Toplam Sayı	Toplam m <sup>2</sup>	Toplam Kullanan Kişi Sayısı
56	840	112	6	135	8	*	*	*

### 1.3.1.4. Ambar, Arşiv ve Atölye Alanları

Ambar Alanları		Arşiv Alanları		Atölye	
Sayı (Adet)	Alan (m <sup>2</sup> )	Sayı (Adet)	Alan (m <sup>2</sup> )	Sayı (Adet)	Alan (m <sup>2</sup> )
4	60	1	60	*	*

### 1.3.2. Teşkilat Yapısı

Birim organizasyon şeması ve örgütsel yapı hakkında bilgi verilmelidir.



### 1.3.3. Teknoloji ve Bilişim Altyapısı

#### Yazılımlar ve Bilgi Sistemleri

Kullanılan yazılım ve bilgi sistemlerinin listesi ile bilgi sistemlerine ilişkin açıklamalara yer verilmelidir.

- Döner Sermaye Mali Yönetim Sistemi
- Kamu Harcama ve Muhasebe Bilişim Sistemi
- Öğrenci Bilgi Sistemi
- Elektronik Belge Yönetim Sistemi
- Bütçe Yönetim Enformasyon Sistemi
- Mali Yönetim Sistemi
- Sosyal Güvenlik Kurumu Sistemi
- Hizmet Takip Sistemi
- Puantaj Bilgi Sistemi
- Kurumsal Veri Yönetim Sistemi

- Kalite Yönetim Sistemi
- Risk Yönetim Sistemi
- Yükseköğretim Bilgi Sistemi
- Personel Özlük Sistemi
- Gazi Üniversitesi İlan Başvuru Sistemi
- Çalışma ve Sosyal Güvenlik Bakanlığı Çalışma İzni Sistemi
- Gazi Üniversitesi İçerik Yönetim Sistemi

### Bilgisayarlar

Masa Üstü Bilgisayar Sayısı: 45 Adet

Dizüstü/Taşınabilir Bilgisayar Sayısı: 115 Adet

### Kütüphane Kaynakları

Kitap Sayısı: 455 Adet

Basılı Periyodik Yayın Sayısı: - Adet

Elektronik Yayın Sayısı: 1 Adet

Abone Olunan Veri Tabanı Sayısı: - Adet

### Diğer Bilgi ve Teknolojik Kaynaklar

Cinsi	İdari Amaçlı (Adet)	Eğitim Amaçlı (Adet)	Araştırma Amaçlı (Adet)
Barkot yazıcı, okuyucu, optik okuyucu	3	*	*
Baskı makinesi	*	1	*
Episkop	*	*	*
Faks	*	*	*
Fotoğraf makinesi	3	*	*
Fotokopi makinesi	3	*	*
Kamera	26	*	*
Mikroskop	*	*	*
Projeksiyon	*	105	*
Slayt makinesi	*	*	*
Tarayıcı	3	*	*
Televizyon	5	*	*
Tepegöz	*	*	*
Yazıcı	25	*	*
3D Yazıcı	*	*	*



### 1.3.4. İnsan Kaynakları

Birimin faaliyet dönemi sonunda mevcut insan kaynakları, istihdam şekli, hizmet sınıfları, kadro unvanları, bilgileri aşağıdaki gibidir.

#### 1.3.4.1. Akademik Personel

Unvan	Kadroların Doluluk Oranına Göre			Kadroların İstihdam Şekline Göre	
	Dolu	Boş	Toplam	Tam Zamanlı	Yarı Zamanlı
Profesör	*	*	*	*	*
Doçent	*	*	*	*	*
Dr. Öğretim Üyesi	1	*	1	1	*
Öğretim Görevlisi	143	*	143	143	*
Araştırma Görevlisi	*	*		*	*
<b>TOPLAM</b>	<b>144</b>	<b>*</b>	<b>144</b>	<b>144</b>	<b>*</b>

#### Yabancı Uyruklu Akademik Personel

Unvan	Geldiği Ülke	Çalıştığı Bölüm
Profesör	*	*
Doçent	*	*
Dr. Öğretim Üyesi	*	*
Öğretim Görevlisi	A.B.D.	İngilizce
	Ukrayna	İngilizce
	Ukrayna	Almanca
	Almanya	Almanca
	Almanya	Almanca
	Cezayir	Fransızca
Araştırma Görevlisi	*	*
<b>TOPLAM</b>	<b>6</b>	

#### Diğer Üniversitelerde Görevlendirilen Akademik Personel

Unvan	Bağlı Olduğu Bölüm	Görevlendirildiği Üniversite
Profesör	*	*
Doçent	*	*
Dr. Öğretim Üyesi	*	*
Öğretim Görevlisi	*	*

Araştırma Görevlisi	*	*
<b>TOPLAM</b>	*	*

### Sözleşmeli Akademik Personel

Unvan	Sayı
Profesör	*
Doçent	*
Dr. Öğretim Üyesi	*
Öğretim Görevlisi	6
Araştırma Görevlisi	*
<b>TOPLAM</b>	6

### Akademik Personelin Yaş İtibarıyla Dağılımı

	24-30 Yaş	31-35 Yaş	36-40 Yaş	41-50 Yaş	51-Üzeri
Kişi Sayısı	11	21	42	40	30
Yüzde (%)	8	16	29	27	20

### 1.3.4.2. İdari Personel

	Kadroların Doluluk Oranına Göre		
	Dolu	Boş	Toplam
Genel İdari Hizmetler	7	*	*
Sağlık Hizmetleri Sınıfı	*	*	*
Teknik Hizmetleri Sınıfı	3	*	*
Eğitim ve Öğretim Hizmetleri sınıfı	*	*	*
Avukatlık Hizmetleri Sınıfı	*	*	*
Din Hizmetleri Sınıfı	*	*	*
Yardımcı Hizmetli	1	*	*
<b>TOPLAM</b>	<b>11</b>	*	*

### İdari Personelin Eğitim Durumu

	İlköğretim	Lise	Ön Lisans	Lisans	Yüksek Lisans	Doktora
Kişi Sayısı	1	1	1	8	*	*
Yüzde (%)	9	9	9	73	*	*

### İdari Personelin Hizmet Süreleri

	1-3 Yıl	4-6 Yıl	7-10 Yıl	11-15 Yıl	16-20 Yıl	21-Üzeri
Kişi Sayısı	*	1	1	1	2	6
Yüzde (%)	*	9	9	9	18	55

### İdari Personelin Yaş İtibarıyla Dağılımı

	21-25 Yaş	26-30 Yaş	31-35 Yaş	36-40 Yaş	41-50 Yaş	51-Üzeri
Kişi Sayısı	*	1	2	*	5	3
Yüzde (%)	*	9	18	*	46	27

### 1.3.4.3. Sözleşmeli Personel ve İşçiler

#### Sürekli İşçilerin Hizmet Süreleri

	1-3 Yıl	4-6 Yıl	7-10 Yıl	11-15 Yıl	16-20 Yıl	21-Üzeri
Kişi Sayısı	*	*	1	5		
Yüzde (%)	*	*	15	85		

#### Sürekli İşçilerin Yaş Gruplarına Göre Dağılımı

	20-25 Yaş	26-30 Yaş	31-35 Yaş	36-40 Yaş	41-50 Yaş	51- Üzeri
Kişi Sayısı	*	1	1	1	3	
Yüzde (%)	*	15	15	15	55	

### 1.3.5. Sunulan Hizmetler

#### 1.3.5.1. Eğitim Hizmetleri

31.12.2023 tarihindeki veriler dikkate alınacaktır. Öğrenci İşleri Daire Başkanlığı aşağıdaki tabloları Üniversite geneli için doldurmalıdır.

#### Ön Lisans ve Lisans Öğrenci Sayıları

Akademik Birim	Kadın	Erkek	Toplam
	751	805	1556
<b>TOPLAM</b>	751	805	1556

#### Yabancı Dil Hazırlık Sınıfında Öğrenim Gören Öğrenci Sayıları

Akademik Birim	Kadın	Erkek	Toplam
	751	805	1556
<b>TOPLAM</b>	751	805	1556

### Ön Lisans ve Lisans Yabancı Uyruklu Öğrenci Sayıları

Akademik Birim	Kadın	Erkek	Toplam
	47	50	97
<b>TOPLAM</b>	47	50	97

#### 1.3.5.3. İdari Hizmetler

Yüksekokulumuzda akademik hizmetlerin dışında kalan konular, idari personelimiz tarafından yürütülmektedir. Bu alandaki hizmetler şu bürolar tarafından yapılmaktadır:

- Yüksekokul Sekreterliği
- YDYO Sekreterlik Bürosu
- İdari Birimler Koordinatörü
- Personel İşleri Bürosu
- Mali İşler Bürosu
- Öğrenci İşleri Bürosu
- Destek Hizmetleri (Bilişim – Teknik Hizmetler) Bürosu
- Destek Hizmetleri (Satın Alma – Döner Sermaye - Ayniyat) Bürosu
- İç Hizmetleri Bürosu

#### 1.3.5.4. Diğer Hizmetler

Yüksekokulumuzda Gazi Üniversitesi Uzaktan Eğitim Uygulama ve Araştırma Merkezi ile ortak olarak yürüttüğümüz çevrimiçi yabancı dil kursları yürütülmüştür. Bu kurslar talebe göre Temel Almanca, Temel Arapça, İngilizce Akademik Konuşma ve YDS/YÖKDİL Hazırlık kursları şeklinde gerçekleştirilmiştir. Kurslar kamuya açık olarak tamamen çevrimiçi şekilde yürütülmüştür. Üniversitemiz bünyesinde Değişim Programlarına başvuran öğrenci ve personelin Yabancı Dil Yeterlik sınavı Almanca, Arapça, Fransızca ve İngilizce dillerinde dört temel dil becerisini ölçecek şekilde çevrimiçi ve yüz yüze olarak uygulanmıştır.

Ayrıca 6 Şubat 2023'te gerçekleşen ve 11 ilimizi etkileyen deprem sonrası akademik ve idari personelimizle öğrencileri hedefleyen sosyal sorumluluk projeleri uygulanmıştır. Aynı zamanda depremzedelere yönelik çeşitli sosyal sorumluluk projeleri ile dayanışma kampanyaları da düzenlenmiştir.

#### 1.3.6. Yönetim ve İç Kontrol Sistemi

Yüksekokulumuzda satın alma ve hizmet alımları işlemleri 4734 Sayılı Kamu İhale Kanunu 22d maddesine göre doğrudan temin ve Hizmet Alımları Yönetmeliğine göre hizmet alımı işlemleri yapılmaktadır. Birimimiz bünyesinde teşkil edilen Risk, İç Kontrol, Kalite ve Akreditasyon ekipleri düzenli toplantılarla raporlama ve değerlendirme yapmaktadır. Ayrıca düzenli aralıklarla tüm iç ve dış paydaşlardan alınan geri bildirimler ile faaliyetler yeniden düzenlenmekte ve hedeflere ulaşma için çalışmalar yürütülmektedir.

## II. AMAÇ ve HEDEFLER

Bu bölümde birimin stratejik planında yer alan amaç ve hedeflerine, faaliyet yılı önceliklerine, izlenen temel ilke ve politikalarına yer verilmelidir.

### 2.1. TEMEL POLİTİKA VE ÖNCELİKLER

Birimimizin çalışma ve planlarında esas aldığı üst politika belgeleri aşağıdaki gibidir.

- Cumhurbaşkanlığı Yıllık Programları
- Kalkınma Planları
- Yeni Ekonomi Programı (Orta Vadeli Program)
- Yükseköğretim Kurulu Başkanlığı Tarafından Hazırlanan “Türkiye’nin Yükseköğretim Stratejisi”
- Üniversitemiz Politikaları
- Üniversitemiz Stratejik Planı
- Üniversitemizin ve Birimin Kalite İyileştirme Planları
- Avrupa Ortak Dil Çerçevesi

### 2.2. BİRİM STRATEJİK AMAÇ VE HEDEFLER

*Birim stratejik planında yer alan amaç ve hedeflere yer verilmelidir.*

Stratejik Amaçlar	Stratejik Hedefler
<b>Stratejik Amaç-1</b> Eğitim-öğretim kalitesini artırmak, uluslararasılaşmayı ve akreditasyonu yaygınlaştırmak.	<b>Hedef-1</b> Kişisel ve toplumsal gelişimi destekleyen eğitim ve öğretim ortamı oluşturmak üzere öğrenme ortamları ve kaynakları ile öğretim elemanlarının yetkinliği geliştirilerek öğretim elemanı başına düşen öğrenci sayısı en az %15 azaltılacaktır.
	<b>Hedef-2</b> Üniversitemizin Uluslararasılaşma Politikası doğrultusunda yurt dışındaki üniversite, enstitü, araştırma merkezi ve alana yönelik diğer kuruluşlarla öğrenci ve öğretim elemanı dolaşım ve bilimsel iş birliği %10 artırılabacaktır.
<b>Stratejik Amaç-2</b> Sosyal sorumluluk bilincini ve hizmet kalitesini artırarak topluma katkı sağlamak	<b>Hedef-1</b> Toplumsal katkı politikası doğrultusunda faaliyetlerin yerel, bölgesel ve ulusal kalkınma hedefleriyle uyumlu bir şekilde yürütülerek topluma katkı sağlayacak etkinlik sayısı %5 artırılabacaktır.

	<p><b>Hedef-2</b></p> <p>Dezavantajlı bireylere yönelik kapsayıcı uygulama sayısı %10 artırılabacaktır.</p>
	<p><b>Hedef-3</b></p> <p>Çevre sorunlarına çözüm geliştirici önlemler almak, öneriler sunmak ve farkındalık oluşturmak üzere sağlıklı çevre bilincinin oluşturulmasına ilişkin faaliyetler %10 artırılabacaktır.</p>

### III. FAALİYETLERE İLİŞKİN BİLGİ VE DEĞERLENDİRMELER

Kamu İdarelerince Hazırlanacak Stratejik Planlar ve Performans Programları ile Faaliyet Raporlarına İlişkin Usul ve Esaslar Hakkında Yönetmeliğin 26 ncı maddesi gereği Faaliyetlere İlişkin Bilgi ve Değerlendirmeler bölümünde, aşağıda belirtildiği şekilde malî bilgiler ile performans bilgilerine detaylı olarak yer verilmelidir.

#### 3.1. MALİ BİLGİLER

Kullanılan kaynaklara, bütçe hedef ve gerçekleştirmeleri ile meydana gelen sapmaların nedenlerine, varlık ve yükümlülükler ile yardım yapılan birlik, kurum ve kuruluşların faaliyetlerine ilişkin bilgilere, temel malî tablolara ve bu tablolara ilişkin açıklamalara yer verilir. Ayrıca iç ve dış malî denetim sonuçları hakkındaki özet bilgiler de bu başlık altında yer alır.

##### 3.1.1. Bütçe Uygulama Sonuçları

Bütçe hedef ve gerçekleştirmeleri ile meydana gelen sapmaların nedenleri bu kısımda açıklanmalıdır.

#### Bütçe Giderleri

	2023 Bütçe Başlangıç Ödeneği (TL)	2023 Gerçekleşme Toplamı (TL)	Gerçekleşme Oranı (%)
Bütçe Giderleri Toplamı	26.921.500	26.864.849,43	99,78
01 - Personel Giderleri	22.982.500	22.982.002,62	99,99
02 - Sosyal Güvenlik Kurumlarına Devlet Primi Giderleri	3.065.000	3.055.146,02	99,67
03 - Mal ve Hizmet Alım Giderleri	874.000	827.700,79	94,70
05 - Cari Transferler	*	*	*
06 - Sermaye Giderleri	*	*	*

#### Bütçe Gelirleri

	2022 Bütçe Tahmini (TL)	2022 Gerçekleşme Toplamı (TL)	Gerçekleşme Oranı (%)
Bütçe Gelirleri Toplamı	*	*	*
02 - Vergi Dışı Gelirler	*	*	*
03 - Sermaye Gelirleri	*	*	*
04 - Alınan Bağış ve Yardımlar	*	*	*

### 3.2. PERFORMANS BİLGİLERİ

Birim stratejik plan değerlendirme sonuçları ile performans programında yer alan ve birimin sorumlu olduğu performans göstergelerinin gerçekleşme durumu ile yapılan faaliyetlere ilişkin bilgi ve değerlendirmelere yer verilmelidir.

#### 3.2.1. Faaliyet ve Proje Bilgileri

İlgili yılda yürütülen faaliyet ve projeler ile bunların sonuçlarına ilişkin detaylı açıklamalara yer verilmelidir.

##### 3.2.1.1. Faaliyet Bilgileri

###### Düzenlenen Bilimsel Toplantılar, Etkinlikler

Bölüm Adı	Sempozyum		Kongre		Konferans		Panel		Seminer		Diğer*		Genel Toplam
	A	B	A	B	A	B	A	B	A	B	A	B	
Sosyal İşler ve Toplumsal Katkı Ünitesi									7		34		41
Kurum Dışı Eğitim Koordinatörlüğü (Birim Ünitesi)											6		6
Mesleki Gelişim ve Araştırma Ünitesi									4		18		22

A: Ulusal, B: Uluslararası

\*Diğer etkinlikler aşağıda belirtilecektir.

Diğer Etkinlikler	Sayı
Açık Oturum	
Söyleşi	1
Tiyatro	1
Konser	1
Sergi	
Turnuva	
Teknik Gezi	
Eğitim Semineri	7
Hizmet İçi Eğitim Programı	16
Tatbikat	1
Sosyal Sorumluluk Etkinlikleri / Faaliyetleri	31



**Düzenlenen Bilimsel Toplantılara ve Etkinliklere Katılan Personel Sayısı**

BÖLÜM ADI	Sempozyum		Kongre		Konferans		Panel		Seminer		Diğer	
	A	B	A	B	A	B	A	B	A	B	A	B
Sosyal İşler ve Toplumsal Katkı Ünitesi									200			
Kurum Dışı Eğitim Koordinatörlüğü (Birimin Ünitesi)											102	
Mesleki Gelişim ve Araştırma Ünitesi									900		337	

A: Ulusal, B: Uluslararası

**Bilimsel Yayın Sayıları**

Bölüm Adı	Makale*		Bildiri*		Kitap
	A	B	A	B	
Yabancı Diller Yüksekokulu	7	13	1	12	2

A: Ulusal, B: Uluslararası

\* İndekslere Giren Hakemli Dergilerde

**3.2.1.2. Proje Bilgileri**

Bilimsel Araştırma Proje Sayısı						
Projeler	2023					
	Önceki Yılandan Devreden Proje	Yıl İçinde Eklenen Proje	Toplam	Yıl İçinde Tamamlanan Proje	Toplam Ödenek (TL)	Toplam Harcama (TL)
SBB						
TÜBİTAK						
AB						
Bilimsel Araştırma Projeleri						
Diğer		1	1		150000	150000
<b>TOPLAM</b>						

**3.2.2. Performans Programı Sonuçlarının Değerlendirilmesi**

Üniversitemiz 2023 Yılı Performans Programında yer alan ve Birimin sorumlu olduğu Performans Göstergelerinin (aşağıda tablo olarak sunulmuştur) gerçekleştirmelerine ilişkin değerlendirmelere yer verilmelidir. Üniversitemizin performans sonuçlarının

değerlendirilebilmesi amacıyla verilerin sorumlu birimlerce Üniversitemiz geneli için doldurulması gerekmektedir. Verilerin yıllık olarak kurumsal alt yapıda takibi amacıyla Kurumsal Veri Yönetimi Sistemine girilmesi de ayrıca resmi yazı ile talep edilecektir.

Performans Göstergesi	Ölçü Birimi	2023 Yılı Sonu İtibarıyla Gerçekleşme	Sorumlu Birim
<b>Araştırma Altyapısı Projesi Tamamlanma Oranı</b>			
Cumhurbaşkanlığı Strateji ve Bütçe Başkanlığı Destekli projelerin harcama tutarı	TL	X	Bilimsel Araştırma Projeleri Koordinasyon Birimi
Cumhurbaşkanlığı Strateji ve Bütçe Başkanlığı Destekli projelerin ödenek tutarı	TL	X	Strateji Geliştirme Daire Başkanlığı
<b>Ar-Ge'ye Harcanan Bütçenin Toplam Bütçeye Oranı</b>			
Ar-Ge projeleri toplam tutarı	TL	X	Proje Koordinasyon Uygulama ve Araştırma Merkezi Müdürlüğü Döner Sermaye İşletme Müdürlüğü Gazi Teknoloji Transfer Ofisi AŞ Bilimsel Araştırma Projeleri Koordinasyon Birimi
Toplam Bütçe Gideri	TL	X	Strateji Geliştirme Daire Başkanlığı
Döner Sermaye Gideri	TL	X	Döner Sermaye İşletme Müdürlüğü
Performans Göstergesi	Ölçü Birimi	2023 Yılı Sonu İtibarıyla Gerçekleşme	Sorumlu Birim
<b>Ar-Ge sonucu ortaya çıkan ürünlere ilişkin alınan patent sayısı</b>	Sayı	X	Teknoloji Transfer Ofisi
<b>Ar-Ge sonucu ticarileştirilen ürün sayısı</b>	Sayı	X	Akademik Birimler Gazi Teknopark AŞ Gazi Teknoloji Transfer Ofisi AŞ
<b>Araştırma merkezleri gelir miktarı</b>	TL	X	Döner Sermaye İşletme Müdürlüğü
<b>Araştırma merkezlerinin sanayi ile yaptığı proje sayısı</b>	Sayı	X	Döner Sermaye İşletme Müdürlüğü
<b>BAP kapsamında desteklenen araştırma projeleri sayısı</b>	Sayı	X	Bilimsel Araştırma Projeleri Birimi
<b>Öğretim Elemanı Başına Düşen Ar-Ge Proje Sayısı</b>			

Toplam Ar-Ge projesi sayısı	Sayı	1	-Proje Koordinasyon Uygulama ve Araştırma Merkezi Müdürlüğü - Döner Sermaye İşletme Müdürlüğü - Teknoloji Transfer Ofisi - Bilimsel Araştırma Projeleri Birimi
Toplam öğretim elemanı sayısı	Sayı	150	Personel Daire Başkanlığı
<b>Patent, faydalı model ve endüstriyel tasarım başvuru sayısı</b>	Sayı	X	Gazi Teknoloji Transfer Ofisi AŞ
<b>Ulusal ve uluslararası kuruluşlar tarafından desteklenen Ar-Ge projesi sayısı</b>	Sayı	1	Proje Koordinasyon Uygulama ve Araştırma Merkezi Müdürlüğü Döner Sermaye İşletme Müdürlüğü Gazi Teknoloji Transfer Ofisi AŞ Bilimsel Araştırma Projeleri Koordinasyon Birimi
<b>Uluslararası endekslerde yer alan bilimsel yayın sayısı</b>	Sayı	13	Kütüphane ve Dokümantasyon Daire Başkanlığı
<b>Performans Göstergesi</b>	<b>Ölçü Birimi</b>	<b>2023 Yılı Sonu İtibarıyla Gerçekleşme</b>	<b>Sorumlu Birim</b>
<b>Dezavantajlı gruplara yönelik sosyal entegrasyon ve kapsayıcılığa ilişkin yapılan faaliyet sayısı</b>	Sayı	41	Sosyal İşler ve Toplumsal Katkı Kurum Koordinatörlüğü
<b>Eğitim programlarına başvuran kişi sayısı</b>	Sayı	X	BELTEK GAZİSEM TÖMER Personel Daire Başkanlığı
<b>Mezunlara yönelik gerçekleştirilen faaliyet sayısı</b>	Sayı	2	Akademik Birimler Sosyal İşler ve Toplumsal Katkı Koordinatörlüğü

<b>Sürekli Eğitim Merkezi (SEM) ve Dil Merkezi (DİLMER) tarafından mesleki eğitime yönelik verilen sertifika sayısı</b>	Sayı	X	GAZİSEM TÖMER
<b>Tamamlanan sosyal sorumluluk projeleri sayısı</b>	Sayı	1	Sosyal İşler ve Toplumsal Katkı Kurum Koordinatörlüğü
<b>Üniversitenin çevrecilik alanlarında aldığı ödül sayısı</b>	Sayı	X	Sosyal İşler ve Toplumsal Katkı Kurum Koordinatörlüğü
<b>Ameliyat sayısı</b>	Sayı	X	Gazi Üniversitesi Sağlık Uygulama ve Araştırma Hastanesi (Gazi Hastanesi) Dış Hekimliği Fakültesi
<b>Üniversite hastaneleri nitelikli yatak oranı</b>	Oran	X	Gazi Üniversitesi Sağlık Uygulama ve Araştırma Hastanesi (Gazi Hastanesi) Dış Hekimliği Fakültesi
<b>Üniversite hastaneleri yatak doluluk oranı</b>	Oran	X	Gazi Üniversitesi Sağlık Uygulama ve Araştırma Hastanesi (Gazi Hastanesi)
<b>Yatan hasta sayısı</b>	Sayı	X	Gazi Üniversitesi Sağlık Uygulama ve Araştırma Hastanesi (Gazi Hastanesi) Dış Hekimliği Fakültesi
<b>Performans Göstergesi</b>	<b>Ölçü Birimi</b>	<b>2023 Yılı Sonu İtibarıyla Gerçekleşme</b>	<b>Sorumlu Birim</b>
<b>SCI, SCI-Expanded, SSCI ve AHCI Kapsamındaki Dergilerde Öğretim Elemanı Başına Düşen Yayın Sayısı</b>			
SCI, SCI-Expanded, SSCI ve AHCI kapsamındaki dergilerde yayınlanan tam metin yayın sayısı	Sayı	1	Kütüphane ve Dokümantasyon Daire Başkanlığı
Toplam öğretim elemanı sayısı	Sayı	150	Personel Daire Başkanlığı
<b>Araştırma bursundan yararlanan öğrenci sayısı</b>	Sayı	X	Eğitim-Öğretim Kurum Koordinatörlüğü
<b>YÖK tarafından öncelikli alanlarında sağlanan burslardan yararlanan doktora öğrenci sayısı</b>	Sayı	X	Eğitim-Öğretim Kurum Koordinatörlüğü

<b>YÖK tarafından sağlanan yurt dışında yabancı dil yeterliliklerinin artırılmasına yönelik burslardan yararlanan sayısı</b>	Sayı	X	Eğitim-Öğretim Kurum Koordinatörlüğü
<b>Yükseköğretim Kurulu, Türkiye Bilimler Akademisi ve TÜBİTAK bilim, teşvik ve sanat ödülleri sayısı</b>	Sayı	X	Kurumsal Veri Yönetimi Koordinatörlüğü
<b>Doktora eğitimini tamamlayanların sayısı</b>	Sayı	24	Öğrenci İşleri Daire Başkanlığı
<b>Eğitim bilimleri kontenjan doluluk oranı</b>	Oran	X	Öğrenci İşleri Daire Başkanlığı
<b>Eğitimin program süresinde bitirilme oranı</b>	Oran	X	Öğrenci İşleri Daire Başkanlığı
<b>Fen bilimleri kontenjan doluluk oranı</b>	Oran	X	Öğrenci İşleri Daire Başkanlığı
<b>Kütüphanede bulunan basılı ve elektronik kaynak sayısı</b>	Sayı	200	Kütüphane ve Dokümantasyon Daire Başkanlığı
<b>Kütüphanede bulunan öğrenci başına düşen basılı ve elektronik kaynak sayısı</b>	Sayı	0,133	Kütüphane ve Dokümantasyon Daire Başkanlığı
<b>Kütüphaneden yararlanan kişi sayısı</b>	Sayı	118	Kütüphane ve Dokümantasyon Daire Başkanlığı
<b>Lisansüstü öğrencilerin toplam öğrenciler içindeki payı</b>	Oran	X	Öğrenci İşleri Daire Başkanlığı
<b>Öğrenci başına düşen eğitim alanı</b>			
Toplam eğitim alanı	m <sup>2</sup>	5048	Yapı İşleri ve Teknik Daire Başkanlığı
Toplam öğrenci sayısı	Sayı	1556	Öğrenci İşleri Daire Başkanlığı
<b>Öğrenci başına düşen kapalı alan</b>			
Toplam kapalı alan	m <sup>2</sup>	9810	Yapı İşleri ve Teknik Daire Başkanlığı
Toplam öğrenci sayısı	Sayı	1556	Öğrenci İşleri Daire Başkanlığı
<b>Performans Göstergesi</b>	<b>Ölçü Birimi</b>	<b>2023 Yılı Sonu İtibarıyla Gerçekleşme</b>	<b>Sorumlu Birim</b>
<b>Öğrenci değişim programlarından yararlanan öğrencilerin oranı</b>			
Değişim programlarından yararlanan toplam öğrenci sayısı	Sayı	X	Uluslararası İlişkiler Kurum Koordinatörlüğü
Toplam öğrenci sayısı	Sayı	1556	Öğrenci İşleri Daire Başkanlığı
<b>Öğretim üyesi başına düşen öğrenci sayısı</b>			
Toplam öğretim elemanı sayısı	Sayı	150	Personel Daire Başkanlığı
Toplam öğrenci sayısı	Sayı	1556	Öğrenci İşleri Daire Başkanlığı
<b>Sağlık bilimleri kontenjan doluluk oranı</b>	Oran	X	Öğrenci İşleri Daire Başkanlığı

<b>Sosyal bilimler kontenjan doluluk oranı</b>	Oran	X	Öğrenci İşleri Daire Başkanlığı
<b>Teknokent veya Teknoloji Transfer Ofisi (TTO) projelerine katılan öğrenci sayısı</b>	Sayı	X	Gazi Teknopark AŞ Gazi Teknoloji Transfer Ofisi AŞ
<b>Uluslararası kuruluşlarla ortak uygulanan eğitim programı sayısı</b>	Sayı	X	Öğrenci İşleri Daire Başkanlığı
<b>Yabancı dilde eğitim veren program sayısı</b>	Sayı	0	Öğrenci İşleri Daire Başkanlığı
<b>Yabancı uyruklu akademisyen sayısı</b>	Sayı	6	Personel Daire Başkanlığı
<b>Yabancı uyruklu öğrenci sayısı</b>	Sayı	97	Öğrenci İşleri Daire Başkanlığı
<b>Yan dal ve çift ana dal programından mezun olanların toplam mezun sayısına oranı</b>	Oran	X	Öğrenci İşleri Daire Başkanlığı
<b>Barınma hizmetlerinden yararlanan öğrenci sayısı</b>	Sayı	X	Sağlık, Kültür ve Spor Daire Başkanlığı
<b>Beslenme hizmetlerinden yararlanan öğrenci sayısı</b>	Sayı	X	Sağlık, Kültür ve Spor Daire Başkanlığı
<b>Öğrenci başına düşen sosyal donatı alanı</b>			
Toplam sosyal donatı alanı	m <sup>2</sup>	378	Yapı İşleri ve Teknik Daire Başkanlığı
Toplam öğrenci sayısı	Sayı	1556	Öğrenci İşleri Daire Başkanlığı
<b>Öğrenci kulüp ve topluluk sayısı</b>	Sayı	X	Sağlık, Kültür ve Spor Daire Başkanlığı
<b>Sosyal, kültürel ve sportif faaliyet sayısı</b>	Sayı	0	Sağlık, Kültür ve Spor Daire Başkanlığı
<b>Yükseköğretimde öğrenci başına barınma harcaması</b>	TL	X	Sağlık, Kültür ve Spor Daire Başkanlığı
<b>Yükseköğretimde öğrenci başına beslenme harcaması</b>	TL	X	Strateji Geliştirme Daire Başkanlığı
<b>Yükseköğretimde öğrenci yaşamından memnuniyet oranı</b>	Oran	X	Kalite Komisyonu

### 3.2.3. Birim Stratejik Plan Değerlendirme Tabloları

*Birim 2019-2023 Dönemi Stratejik Planında yer alan birim performans göstergelerinin gerçekleşmelerine ilişkin verilere yer vermelidir. T.C. Cumhurbaşkanlığı Strateji ve Bütçe Başkanlığı tarafından yayınlanan Üniversiteler İçin Stratejik Planlama Rehberinin “İzleme ve Değerlendirme” başlığında yer alan açıklamalar doğrultusunda hazırlanan ve aşağıda örneği sunulan stratejik plan değerlendirme tablolarına birim faaliyet raporlarında yer verilir. Birimin Stratejik Planında yer alan her bir hedef kartına ilişkin ayrı değerlendirme tablosu hazırlanmalıdır.*

## 2023 Yılı Sonu Stratejik Plan Değerlendirme Tablosu

<b>A1</b>	Eğitim-öğretim kalitesini artırmak, uluslararasılaşmayı ve akreditasyonu yaygınlaştırmak.				
<b>H1.1</b>	Kişisel ve toplumsal gelişimi destekleyen eğitim ve öğretim ortamı oluşturmak üzere öğrenme ortamları ve kaynakları ile öğretim elemanlarının yetkinliği geliştirilerek öğretim elemanı başına düşen öğrenci sayısı en az %15 azaltılacaktır.				
<b>Amacın İlgili Olduğu Üniversite Stratejik Plan Amacı</b>	Eğitim-öğretim kalitesini artırmak, uluslararasılaşmayı ve akreditasyonu yaygınlaştırmak.				
<b>H1.1 Performansı</b>	PG1.1.1 Performansı X Hedef Etkisi) + (PG1.1.2 Performansı X Hedef Etkisi				
<b>Performans Göstergesi</b>	<b>Hedef Etkisi (%)</b>	<b>Plan Dönemi Başlangıç Değeri (A)</b>	<b>Değerlendirme Dönemindeki Yılı Sonu Hedeflenen Değer (B)</b>	<b>Değerlendirme Dönemindeki Gerçekleşme Değeri (C)</b>	<b>Performans (%) (C-A)/(B-A)</b>
<b>PG1.1.1:</b> Öğretim elemanlarının hizmet içi eğitim faaliyetlerinin sayısı	25	0	10	16	100
<b>PG1.1.2:</b> Öğrencilerin ders dışı öğrenim faaliyetleri yürütebilecekleri laboratuvar ve çalışma alanı sayısı	25	0	4	1	25
<b>PG.1.1.3.</b> Eğitim faaliyetlerine yönelik teşvik veya ödül alan öğretim elemanı sayısı	25	0	16	0	0
<b>PG.1.1.4.</b> Uluslararası	25	0	3	3	100

mesleki gelişim faaliyeti sayısı					
<b>Hedefe İlişkin Değerlendirmeler</b>					
<p>Yükseköğretim olarak uluslararası akreditasyon çalışmalarında başarılı sonuçlar alınmakta olup, tanınırlığı arttırmak amacıyla yeni çalışmalar devam etmektedir. Hedefler her yıl yenilenerek gözden geçirilmekte ve iç ve dış paydaşlar ile çalışmalar devam etmektedir. Hedefin gerçekleşme oranı % 56.25 olarak belirlenmiştir.</p>					

<b>A1</b>	Eğitim-öğretim kalitesini artırmak, uluslararasılaşmayı ve akreditasyonu yaygınlaştırmak.				
<b>H1.2</b>	Üniversitemizin Uluslararasılaşma Politikası doğrultusunda yurt dışındaki üniversite, enstitü, araştırma merkezi ve alana yönelik diğer kuruluşlarla öğrenci ve öğretim elemanı dolaşım ve bilimsel iş birliği %10 artırılabacaktır.				
<b>Amacın İlgili Olduğu Üniversite Stratejik Plan Amacı</b>	Eğitim-öğretim kalitesini artırmak, uluslararasılaşmayı ve akreditasyonu yaygınlaştırmak.				
<b>H1.1 Performansı</b>	PG1.1.1 Performansı X Hedefe Etkisi) + (PG1.1.2 Performansı X Hedefe Etkisi				
<b>Performans Göstergesi</b>	<b>Hedefe Etkisi (%)</b>	<b>Plan Dönemi Başlangıç Değeri (A)</b>	<b>Değerlendirme Dönemindeki Yılsonu Hedeflenen Değer (B)</b>	<b>Değerlendirme Dönemindeki Gerçekleşme Değeri (C)</b>	<b>Performans (%) (C-A)/(B-A)</b>
PG1.2.1: Değişim programından yararlanan öğretim elemanı sayısı	15	0	3	2	66
PG.1.2.2. Uluslararası kurum ve kuruluşlarla yapılan bilimsel iş birliği faaliyeti sayısı	20	0	4	0	0



PG.1.2.3. Yabancı uyruklu öğretim elemanı sayısı	20	0	5	6	100
PG.1.2.4. Uluslararası akreditasyon yeterliliğine sahip yabancı dil eğitimlerinin sayısı (özel amaçlı yabancı dil eğitimleri dahil)	15	0	5	4	80
PG.1.2.5. Üniversitemiz öğretim elemanlarının yabancı dil yeterliliklerini geliştirmeye yönelik düzenlenen programlardaki katılımcı öğretim elemanı sayısı	15	0	200	15	7,5
PG.1.2.6. Fakülte ve yüksek okul öğrencilerinin yabancı dil yeterliliklerini geliştirmeye yönelik düzenlenen programlardaki katılımcı sayısı	15	0	125	136	100
<b>Hedefe İlişkin Değerlendirmeler</b>					

Değişim programından yararlanan öğretim elemanı sayısının artması için öğretim elemanları teşvik edilmekte ve Uluslararası İlişkiler Kurum Koordinatörlüğü ile iletişim kurulmaktadır. Uluslararası kurum ve kuruluşlarla yapılan bilimsel iş birliği faaliyeti sayısı artırılmaya çalışılmakta ve anadil konuşucusu Yabancı uyruklu öğretim elemanı sayısının hedeflenenin üzerine çıkarılması için çalışmalar devam etmektedir. Hedefin gerçekleşme oranı % 58.02 olarak belirlenmiştir.

<b>A2</b>	Sosyal sorumluluk bilincini ve hizmet kalitesini artırarak topluma katkı sağlamak.				
<b>H2.1</b>	Toplumsal Katkı Politikası doğrultusunda faaliyetlerin yerel, bölgesel ve ulusal kalkınma hedefleriyle uyumlu bir şekilde yürütülerek topluma katkı sağlayacak etkinlik sayısı %5 artırılabacaktır.				
<b>Amacın İlgili Olduğu Üniversite Stratejik Plan Amacı</b>	Sosyal sorumluluk bilincini ve hizmet kalitesini artırarak topluma katkı sağlamak.				
<b>H2.1 Performansı</b>	PG1.1.1 Performansı X Hedefe Etkisi) + (PG1.1.2 Performansı X Hedefe Etkisi				
<b>Performans Göstergesi</b>	<b>Hedefe Etkisi (%)</b>	<b>Plan Dönemi Başlangıç Değeri (A)</b>	<b>Değerlendirme Dönemindeki Yılsonu Hedeflenen Değer (B)</b>	<b>Değerlendirme Dönemindeki Gerçekleşme Değeri (C)</b>	<b>Performans (%) (C-A)/(B-A)</b>
PG.3.1.1. Sosyal sorumluluk proje sayısı (Başlangıç yılı dikkate alınmaksızın, çevrim içi de dâhil olmak üzere, belirli bir bütçesi, hedefi ve çıktıları olan en az iki ay süreli projeler)	35	0	4	1	25
PG.3.1.2. Meslek edindirme ve mesleki gelişim etkinliklerine	35	0	578	900	100

katılan kişi sayısı					
PG.3.1.3. Toplumsal katkı amaçlı eğitsel, sanatsal ve kültürel faaliyetlere ilişkin etkinlik sayısı	30	0	9	41	100
<b>Hedefe İlişkin Değerlendirmeler</b>					
<p>Toplum ihtiyaçları takip edilerek buna yönelik farkındalık sağlayacak proje ve etkinliklerin kapsamı genişletilerek sayıları artırılmaya çalışılmaktadır. Düzenlenen etkinliklerin sayısının hedeflenen sayıyı fazlasıyla karşıladığı görülmektedir. Alınan geri bildirimlerin sonucunda bu etkinliklerin etki alanının da genişlediğini göstermektedir. Hedefin gerçekleşme oranı % 73.75 olarak belirlenmiştir.</p>					

<b>A2</b>	Sosyal sorumluluk bilincini ve hizmet kalitesini artırarak topluma katkı sağlamak.				
<b>H2.2</b>	Dezavantajlı bireylere yönelik kapsayıcı uygulama sayısı %10 artırılabacaktır.				
<b>Amacın İlgili Olduğu Üniversite Stratejik Plan Amacı</b>	Sosyal sorumluluk bilincini ve hizmet kalitesini artırarak topluma katkı sağlamak.				
<b>H2.2 Performansı</b>	PG1.1.1 Performansı X Hedefe Etkisi) + (PG1.1.2 Performansı X Hedefe Etkisi				
<b>Performans Göstergesi</b>	<b>Hedefe Etkisi (%)</b>	<b>Plan Dönemi Başlangıç Değeri (A)</b>	<b>Değerlendirme Dönemindeki Yılsonu Hedeflenen Değer (B)</b>	<b>Değerlendirme Dönemindeki Gerçekleşme Değeri (C)</b>	<b>Performans (%) (C-A)/(B-A)</b>
PG.2.2.1. Dezavantajlı gruplara yönelik proje sayısı	50	0	4	1	25
PG.2.2.2. Dezavantajlı gruplara yönelik etkinlik (kongre,	50	0	3	6	100

toplantı, sosyal faaliyet vb) sayısı					
<b>Hedefe İlişkin Değerlendirmeler</b>					
Dezavantajlı grupların ihtiyaçlarını belirlemeye yönelik araştırmalara devam edilerek proje ve etkinlik sayıları artırılacaktır. Hedefin gerçekleşme oranı % 62.50 olarak belirlenmiştir.					

<b>A2</b>	Sosyal sorumluluk bilincini ve hizmet kalitesini artırarak topluma katkı sağlamak.				
<b>H2.3</b>	Çevre sorunlarına çözüm geliştirici önlemler almak, öneriler sunmak ve farkındalık oluşturmak üzere sağlıklı çevre bilincinin oluşturulmasına ilişkin faaliyetler % 10 artırılacaktır.				
<b>Amacın İlgili Olduğu Üniversite Stratejik Plan Amacı</b>	Sosyal sorumluluk bilincini ve hizmet kalitesini artırarak topluma katkı sağlamak.				
<b>H2.3 Performansı</b>	PG1.1.1 Performansı X Hedefe Etkisi) + (PG1.1.2 Performansı X Hedefe Etkisi				
<b>Performans Göstergesi</b>	<b>Hedefe Etkisi (%)</b>	<b>Plan Dönemi Başlangıç Değeri (A)</b>	<b>Değerlendirme Dönemindeki Yılsonu Hedeflenen Değer (B)</b>	<b>Değerlendirme Dönemindeki Gerçekleşme Değeri (C)</b>	<b>Performans (%) (C-A)/(B-A)</b>
PG.2.3.1 Sıfır atık konusunda yapılan faaliyet (proje, eğitim, seminer, basılı veya dijital materyal, medya faaliyeti vb.) sayısı	50	0	3	0	0
PG.2.3.2 Çevre bilincini artırmaya yönelik toplam faaliyet (konferans, seminer, söyleşi	50	0	4	4	100

veya eğitim) sayısı					
<b>Hedefe İlişkin Değerlendirmeler</b>					
Sıfır atık konusunda ilgili kuruluşlar ile gerekli iş birliği sağlanacaktır. Çevre bilincini arttırmaya yönelik etkinlikler arttırılacaktır. Atık yönetim sistemi oluşturularak sistemin sürekliliği sağlanacaktır. Hedefin gerçekleşme oranı % 50 olarak belirlenmiştir.					

#### **3.2.4. Gazi Üniversitesi Strateji Eylem Planı Faaliyetleri**

*Hedef gerçekleşme oranlarının yükseltilebilmesi amacıyla hazırlanan GÜ Strateji Eylem Planına yönelik çalışmaların izlenebilmesi amacıyla, GÜ 2019-2023 Dönemi Güncellenmiş Stratejik Planı kapsamında birimlerde 2023 yılında yürütülen çalışmalar Ek-1'de yer alan tablolara aktarılmıştır.*

#### **IV. KURUMSAL KABİLİYET ve KAPASİTENİN DEĞERLENDİRİLMESİ**

*Bu bölümde, orta ve uzun vadeli amaç ve hedeflere ulaşılabilmesi sürecinde teşkilat yapısı, organizasyon yeteneği, teknolojik kapasite gibi unsurlar açısından bir mevcut durum değerlendirmesi yapılarak birimin üstün ve zayıf yönlerine yer verilmiştir.*

##### **4.1. ÜSTÜNLÜKLER**

- Tüm derslerin teknolojik ekipmanlarla donatılmış dersliklerde işlenebiliyor olması.
- Öğretim elemanlarının kişisel, sosyal ve akademik gelişmelerine yönelik çalışmalar yapılması, öğretim elemanlarına yönelik kurslar ve mesleki gelişim amaçlı seminerler düzenleniyor olması.
- Eğitim öğretim etkinliklerinin, akademik ve idari işleyişin kesintisiz işlemesi için kurulmuş, birbiriyle iletişim içinde olan ve düzenli faaliyet gösteren ölçme değerlendirme, materyal geliştirme, kalite güvence, sosyal iler ve toplumsal katkı, kurum dışı eğitim koordinatörlüğü gibi ünitelerin varlığı. .
- Tüm programlarımızda akreditasyon çalışmasının tamamlanmak üzere olması.

##### **4.2. ZAYIFLIKLAR**

- Eğitim öğretim çalışmalarının iki ayrı binada devam etmesinden dolayı merkezi bir yapının oluşamaması
- Yüksekokulumuzun Gölbaşı yerleşkesinde bulunmasından dolayı okulun işleyişinde gereksinim duyulan fiziksel taleplerin karşılanmasında (bakım, onarım) gecikmeler ve aksaklıklar yaşanması.
- Üniversite dışına (kamu kuruluşlara ve tüzel kişilere) yüz yüze “Yabancı Dil Kursları”nda ulaşım sorunu.
- Öğrenciler için sosyal faaliyetlerin yeterli olmaması, öğrenci ve personelin yüksekokula ulaşımında gecikme ve aksaklıkların yaşanması.

### 4.3. DEĞERLENDİRME

Yabancı Diller Yüksekokulu tüm birimleriyle uluslararası akreditasyon için gerekli çalışmaları başarıyla tamamlamış ve raporlama sürecinin tamamlanmasını beklemektedir. Birim içerisinde eğitim-öğretim faaliyetlerinin etkili bir şekilde sürdürülmesi için var olan alt birimler ve komisyonlara 2023 yılı itibariyle yenileri eklenmiştir. Teşkilat yapısı her yeni personelin uyum süreci için yapılan etkinliklerde personele bildirildiği için tüm personel ve öğrenciler hızlı ve etkili bir şekilde sisteme dâhil olabilmektedir. Yabancı dil eğitiminde teknolojinin öneminin farkında olarak tüm faaliyetlerde güncel teknolojik değişiklikler ve bilgilendirmeler yapılmaktadır. Birim içerisinde yapılan hizmet içi eğitimler ve bilgilendirmeler ile hem öğrenci hem de personelin çağın gerektirdiği teknolojik okur-yazarlık ve tecrübeye sahip olmasına çalışılmaktadır. Yabancı Diller Yüksekokulu 2022-2023 Akademik yılı Bahar döneminde 6 Şubat 2023'te yaşanan ve 11 ilimizi etkileyen deprem nedeniyle Yüksek Öğretim Kurumunun kararıyla önce çevrim içi olarak, sonra da hibrit bir şekilde sürdürülmüştür. 2023-2024 Akademik yılı Güz döneminde Eğitim-Öğretim Faaliyetleri Hazırlık Sınıflarında ve Fakültelerin 1. Sınıflarında tamamen yüz yüze olarak yürütülmektedir.

### V. ÖNERİ VE TEDBİRLER

Yabancı Diller Yüksekokulu, yürütmüş olduğu tüm yabancı dil öğretim süreçlerinde stratejik hedeflere ulaşma noktasında alınan tüm kararları iç ve dış paydaş unsurların görüş ve önerilerini de dikkate alarak geniş katılımlı bir mutabakat ile sağlamaktadır. Yönetim anlayışındaki bu ilke Yüksekokulun alınan kararları hızlı hayata geçirebilme becerisini her yıl daha da arttırmaktadır. Ayrıca birim içerisinde oluşturulan ekipler ve alt birimler kalite güvence sistemi oluşturma adına farklı kaynaklardan geri bildirim alma becerisini etkin kılmaktadır. 2023 yılı içerisinde uluslararası akreditasyon olan EAQUALS sertifikası almak için yürütülen çalışmalar 21-22-23 Ekim 2023 tarihlerinde gerçekleşen EAQUALS ziyaretinde ayrıntılı biçimde sunulmuştur. 2023 takvim yılı içinde alınan olumlu geri dönütler sürecin başarıyla tamamlandığını göstermiştir. Ayrıca EAQUALS'tan alınan geri dönütler iyileştirme faaliyetleri kapsamına da alınmaktadır. Program akreditasyonunun sertifikalandırılması süreci 2024 yılının ilk çeyreğinde tamamlanacaktır. Yürütülen programların tasarımları ve değerlendirme sistemleri Yüksekokuldaki ilgili akademik ofisler tarafından merkezi olarak gerçekleştirilmektedir. Böylelikle program hedefleri ve çıktıları tüm süreç boyunca incelenebilmektedir. Özellikle

öğrenme kaynaklarının etkili kullanımı adına söz konusu ofisler olumlu katkı yapmakla birlikte hızlı karar alabilme ve alınan kararın süratle uygulanabilmesi açılarından bu ofisler önem taşımaktadır. Araştırma faaliyetlerinin desteklenmesi adına Yüksekokul bünyesinde oluşturulan mesleki gelişim ve araştırma ünitesi, öğretim programlarına ilişkin dönemlik analizler gerçekleştirerek sonuçlarını tüm öğretim elemanları ile paylaşırken aynı zamanda yabancı dil öğretimi alanında yapılacak araştırmalara da destek vermektedir. Buna karşın kurumun araştırma faaliyetlerini arttıracak kaynak sisteminin geliştirilmesine gereksinim duyduğu söylenebilir. Toplumsal katkı noktasında Yüksekokulun sağladığı en önemli işlevler arasında, yürütülmekte olan yabancı dil kursları ve yerel yönetimlerle iş birliği ile yürütülen etkinlikler öne çıkmaktadır. Gerek kurumsal gerekse bireysel kayıt olanağının sağlandığı kurslar ile kaliteli yabancı dil hizmeti toplumun çeşitli kesimlerine sunulmaktadır.



## İÇ KONTROL GÜVENCE BEYANI

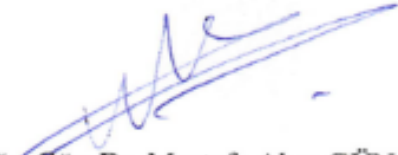
Harcama Yetkilisi olarak görev ve yetkilerim çerçevesinde;

Harcama birimimizce gerçekleştirilen iş ve işlemlerin idarenin amaç ve hedeflerine, iyi mali yönetim ilkelerine, kontrol düzenlemelerine ve mevzuata uygun bir şekilde gerçekleştirildiğini, birimimize bütçe ile tahsis edilmiş kaynakların planlanmış amaçlar doğrultusunda etkili, ekonomik ve verimli bir şekilde kullanıldığını, birimimizde iç kontrol sisteminin yeterli ve makul güvenceyi sağladığını bildiririm.

Bu güvence, harcama yetkilisi olarak sahip olduğum bilgi ve değerlendirmeler, yönetim bilgi sistemleri, iç kontrol sistemi değerlendirme raporları, izleme ve değerlendirme raporları ile denetim raporlarına dayanmaktadır.

Bu raporda yer alan bilgilerin güvenilir, tam ve doğru olduğunu beyan ederim.

(ANKARA 26/01/2024)

  
Öğr. Gör. Dr. Mustafa Akın GÜNGÖR  
Müdür

## Ek-1

<b>Amaç (1)</b>	Eğitim-öğretim kalitesini artırmak, uluslararasılaşmayı ve akreditasyonu yaygınlaştırmak.				
<b>Hedef (1.1)</b>	Kişisel ve toplumsal gelişimi destekleyen eğitim ve öğretim ortamı oluşturmak üzere öğrenme ortamları ve kaynakları ile öğretim elemanlarının yetkinliği geliştirilerek öğretim elemanı başına düşen öğrenci sayısı en az %15 azaltılacaktır.				
<b>Sorumlu Birim</b>	Eğitimden Sorumlu Rektör Yardımcılığı				
<b>İş Birliği Yapılacak Birim(ler)</b>	Akademik Birimler, Eğitim Komisyonu, Eğitim-Öğretim ve Dış İlişkiler Kurum Koordinatörlüğü, Yerleşkeler Kurum Koordinatörlüğü, Bilgi İşlem Daire Başkanlığı, İdari ve Mali İşler Daire Başkanlığı, Kütüphane ve Dokümantasyon Daire Başkanlığı, Öğrenci İşleri Daire Başkanlığı, Personel Daire Başkanlığı, Yapı İşleri ve Teknik Daire Başkanlığı				
<b>Performans Göstergeleri</b>	<b>Hedefe Etkisi (%)</b>	<b>Plan Başlangıç Değeri (2020)</b>	<b>2021 Hedef Değer</b>	<b>2022 Hedef Değer</b>	<b>2023 Hedef Değer</b>
PG.1.1.1. Ders veren öğretim elemanı başına düşen öğrenci sayısı	20	20	19	18	17
PG.1.1.2. Öğrenci başına düşen basılı kaynak oranı (Kurum kütüphanesinde mevcut basılı kaynak sayısı) / (Toplam öğrenci sayısı)	20	8	9	9	10
PG.1.1.3. Öğrenci başına düşen e-kaynak oranı (e-kaynak sayısı / Toplam öğrenci sayısı)	20	101	106	112	117
PG.1.1.4. Öğrenci başına düşen eğitim alanları toplamı (derslik, laboratuvar, atölye vb.) (m2)	20	1,69	1,77	1,86	1,94
PG.1.1.5. Eğitim faaliyetlerine yönelik teşvik veya ödül alan öğretim elemanı sayısı	20	0	20	40	60

<b>Hedef (1.1) Faaliyetler</b>	<b>Sorumlu Birim</b>	<b>İş Birliği Yapılacak Birim(ler)</b>	<b>Yapılan Çalışmalar</b>
<b>F.1.1.1.</b> Öğretim elemanlarının yetkinliğinin geliştirilmesi amacıyla teknolojinin eğitim öğretiminde kullanımına yönelik öğretim elemanlarına hizmet içi eğitimler verilmesi	Personel Daire Başkanlığı	Araştırma Geliştirme Kurum Koordinatörlüğü Uzaktan Eğitim Uygulama ve Araştırma Merkezi Gazi Eğitim Fakültesi	Yapay Zeka'nın yabancı dil kullanımı ile ilgili seminer düzenlendi
<b>F.1.1.2.</b> Kütüphanedeki güncel ve nitelikli basılı kaynak sayısının artırılması amacıyla mezunlar, sponsorlar vb. farklı fon kaynaklarına yönelinmesi	Akademik Birimler	Kütüphane ve Dokümantasyon Daire Başkanlığı İdari ve Mali İşler Daire Başkanlığı	X
<b>F.1.1.3.</b> Merkez kütüphane bünyesinde "Konuşan kitaplık", "Sesli Kitaplık" gibi dünyada ve ülkemizde de örnekleri bulunan görme engelli öğrenci ve vatandaşlarımız için akademik, idari personelimiz ve öğrencilerimizin de katkılarıyla bir sesli kitap arşivi oluşturulması (KİP EİF 2021/KYİF.2021/52-a)	Sosyal İşler ve Toplumsal Katkı Koordinatörlüğü	Kütüphane ve Dokümantasyon Daire Başkanlığı Eğitim-Öğretim Kurum Koordinatörlüğü Engelli Öğrenci Birimi Koordinatörlüğü	X
<b>F.1.1.4.</b> Kitap talebi için görme engellilerin isteklerinin alınması. Sistemin engellilere yönelik yazılımlarla işletilmesi (KİP EİF 2021/KYİF.2021/52-b)	Kütüphane ve Dokümantasyon Daire Başkanlığı	Akademik Birimler	X

<b>F.1.1.5.</b> Eğitim faaliyetlerine yönelik bir teşvik ve ödüllendirme yönergesi hazırlanarak yürürlüğe konulması. (KİP EİF 2021 19/a)	Eğitim Komisyonu	Eğitim Komisyonu Eğitim-Öğretim Kurum Koordinatörlüğü Personel Daire Başkanlığı Hukuk Müşavirliği Kalite Komisyonu	İlgili yönerge akademik personele duyuruldu. Yönerge kapsamında iki öğretim elemanının başvurusu Rektörlük Eğitim Öğretim Koordinatörlüğüne gönderildi.
<b>F.1.1.6.</b> Öğretim elemanlarının yetkinliğinin geliştirilmesi amacıyla Eğiticilerin Eğitimi faaliyetlerinin tüm akademik birimleri kapsayacak şekilde başlatılmak üzere planlanması. (KİP EİF 2021 17/b)	Eğitim Komisyonu	Akademik Birimler Eğitim-Öğretim Kurum Koordinatörlüğü Araştırma Üniversitesi İzleme, Değerlendirme ve Yürütme Kurulu Uzaktan Eğitim Uygulama ve Araştırma Merkezi Personel Daire Başkanlığı	1 öğretim elemanı katıldı
<b>F.1.1.7.</b> Genç Ofis gibi yapılanmaların öğrencilere yönelik Eğitim-Öğretim Becerileri Atölyesi (Dene-Yap Atölyeleri, vb.) gibi amaçlarla kullanılması (EİF 2022/8)	Eğitim-Öğretim Kurum Koordinatörlüğü	Sosyal İşler Kurum Koordinatörlüğü Akademik Birimler	X

<b>Amaç (1)</b>	Eğitim-öğretim kalitesini artırmak, uluslararasılaşmayı ve akreditasyonu yaygınlaştırmak.				
<b>Hedef (1.2)</b>	Üniversitemizin Uluslararasılaşma Politikası doğrultusunda yurt dışındaki üniversite, enstitü, araştırma merkezi ve alana yönelik diğer kuruluşlarla öğrenci ve öğretim elemanı dolaşım ve bilimsel iş birliği %10 artırılabacaktır.				
<b>Sorumlu Birim</b>	Eğitimden Sorumlu Rektör Yardımcılığı				
<b>İş Birliği Yapılacak Birim(ler)</b>	Akademik Birimler, Araştırma ve Uygulama Merkezleri, Eğitim-Öğretim ve Dış İlişkiler Kurum Koordinatörlüğü, Araştırma-Geliştirme Kurum Koordinatörlüğü, Basın ve Halkla İlişkiler Müdürlüğü				
<b>Performans Göstergeleri</b>	<b>Hedef Etkisi (%)</b>	<b>Plan Başlangıç Değeri (2020)</b>	<b>2021 Hedef Değer</b>	<b>2022 Hedef Değer</b>	<b>2023 Hedef Değer</b>
PG.1.2.1. Yabancı uyruklu öğrenci sayısının toplam öğrenci sayısına oranı	25	0,027	0,028	0,030	0,031
PG.1.2.2. Değişim programından yararlanan öğretim elemanı sayısının toplam öğretim elemanı sayısına oranı	20	0,0028	0,0029	0,0030	0,0032
PG.1.2.3. Uluslararası üniversitelerle ve diğer kuruluşlarla iş birliği yapılarak değişim programından veya uluslararası ortak lisans programından (UOLP) yararlanan öğrenci sayısının toplam öğrenci sayısına oranı	20	0,0009	0,0010	0,0010	0,0011
PG.1.2.4. Öğretim üyesi başına uluslararası iş birlikli yayın sayısı	20	0,20	0,21	0,22	0,23
PG.1.2.5. Öğretim üyesi başına devam eden uluslararası iş birlikli proje sayısı	15	0,029	0,030	0,031	0,033

<b>Hedef (1.2) Faaliyetler</b>	<b>Sorumlu Birim</b>	<b>İş Birliği Yapılacak Birim(ler)</b>	<b>Yapılan Çalışmalar</b>
<b>F.1.2.1.</b> Yabancı uyruklu öğrenci sayısının artırılması amacıyla yabancı öğrencilere Üniversitemizin tanıtımı için elçiliklerle iş birliği yapılması	Uluslararası İlişkiler Kurum Koordinatörlüğü	Genel Sekreterlik Basın ve Halkla İlişkiler Müdürlüğü	İngiliz Kültür Heyeti ve A.B.D. Eğitim Ataselığı ile işbirlikleri planlandı.
<b>F.1.2.2.</b> Yabancı uyruklu öğrenci sayısının artırılması amacıyla akademik birimlerin tanıtımına yönelik sosyal medyada İngilizce yayınların yapılması	Basın ve Halkla İlişkiler Müdürlüğü	Akademik Birimler Enstitüler Araştırma Merkezleri	X
<b>F.1.2.3.</b> Yabancı uyruklu öğrenci sayısının artırılması amacıyla Yabancı Diller Yüksekokulunda var olan Tanıtım ve Tanınırlık Çalışma Grubunun ilgili Birimlerle Koordinasyonunu sağlayarak Birim tanıtım materyallerinin farklı dillere aktarılması	Yabancı Diller Yüksekokulu	Eğitim-Öğretim Kurum Koordinatörlüğü Uluslararası İlişkiler Kurum Koordinatörlüğü Akademik Birimler Basın ve Halkla İlişkiler Müdürlüğü	Söz konusu materyallerin standardı ile ilgili planlama yapıldı.

<p><b>F.1.2.4.</b> Değişim programından yararlanan öğretim elemanı sayısının artırılması amacıyla Üniversitemiz akademik personeline yönelik dört beceri dil seviyesini arttıracak çevrim içi ve yüz yüze yabancı dil kurslarının planlanması</p>	<p>Yabancı Diller Yüksekokulu</p>	<p>Eğitim-Öğretim Kurum Koordinatörlüğü Akademik Birimler Uzaktan Eğitim Uygulama ve Araştırma Merkezi</p>	<p>Uzaktan Eğitim Araştırma ve Uygulama Merkezi işbirliği ile yabancı dil kursları periyodik olarak gerçekleştirildi.</p>
<p>F.1.2.5. Uluslararası iş birlikli proje sayısının artırılması amacıyla yurt dışında görev yapmakta olan Gazili akademisyenlerle çevrim içi toplantılar yaparak uluslararası iş birliğini artırma önerilerinin değerlendirilmesi</p>	<p>Araştırma Geliştirme Kurum Koordinatörlüğü</p>	<p>Teknoloji Transfer Ofisi AŞ Proje Koordinasyon Uygulama ve Araştırma Merkezi Kariyer Planlama Uygulama ve Araştırma Merkezi Akademik Yazma, Uygulama ve Araştırma Merkezi Uluslararası İlişkiler Kurum Koordinatörlüğü</p>	<p>X</p>
<p><b>F.1.2.6.</b> Doktora sonrası dahil tüm düzeylerde eğitim ve araştırma için yurt dışından Üniversitemize gelen öğrenci ve akademisyenlere yönelik işlemlerin (karşılama, barınma, oryantasyon vb) yürütülebileceği bir birim oluşturulması. Uluslararası öğrenci ve öğretim elemanlarına hizmet verecek bu birimin yapılanması için yol haritasının belirlenmesi (LYK 2021/54 (KYİF.54)</p>	<p>Uluslararası İlişkiler Kurum Koordinatörlüğü</p>	<p>Yerleşkeler Kurum Koordinatörlüğü Sağlık, Kültür ve Spor Daire Başkanlığı Öğrenci İşleri Daire Başkanlığı Personel Daire Başkanlığı</p>	<p>X</p>

<b>Amaç (1)</b>	Eğitim-öğretim kalitesini artırmak, uluslararasılaşmayı ve akreditasyonu yaygınlaştırmak.				
<b>Hedef (1.3)</b>	Programların amaçlarına ulaştığının, öğrencilerin ve toplumun eğitim-öğretim ihtiyaçlarına cevap verdiğinin güvencesi olarak mezunlar düzenli olarak izlenecek ve programların belli aralıklarla gözden geçirilip güncellemesine yönelik faaliyetler geliştirilerek Üniversitedeki akredite edilmiş lisans ve lisansüstü programların oranı en az %10 artırılabacaktır.				
<b>Sorumlu Birim</b>	Eğitimden Sorumlu Rektör Yardımcılığı				
<b>İş Birliği Yapılacak Birim(ler)</b>	Akademik Birimler, Eğitim Komisyonu, Kalite Komisyonu, Eğitim-Öğretim ve Dış İlişkiler Kurum Koordinatörlüğü, Öğrenci İşleri Daire Başkanlığı				
<b>Performans Göstergeleri</b>	<b>Hedefe Etkisi (%)</b>	<b>Plan Başlangıç Değeri (2020)</b>	<b>2021 Hedef Değer</b>	<b>2022 Hedef Değer</b>	<b>2023 Hedef Değer</b>
PG.1.3.1. Akredite olan lisans program sayısının toplam lisans program sayısına oranı	30	0,17	0,18	0,18	0,19
PG.1.3.2. Akredite olan lisansüstü program sayısının toplam lisansüstü program sayısına oranı	30	0	0	0	0,22
PG.1.3.3. Kurumun internet sayfasından izlenebilen Program Bilgi Paketi tamamlanmış programların oranı (Kurumun internet sayfasından izlenebilen program bilgi paketi tamamlanmış program sayısı / Toplam program sayısı)	10	0,90	0,93	0,97	1,00
PG.1.3.4. Mezun Bilgi Sistemine kayıtlı aktif mezun oranı (Önceki yıl eğitim ve öğretim yılı sonunda mezun olup mezun takip sistemine kayıt olanların sayısının önceki yıl toplam mezun sayısına oranı)	10	0,061	0,065	0,070	0,074
PG.1.3.5. İş dünyasının mezunların yeterlilikleri ile ilgili memnuniyetlerinin ölçülmesine yönelik uygulanan işveren görüş anketi memnuniyet düzeyi	20	0	70	75	80

<b>Hedef (1.3) Faaliyetler</b>	<b>Sorumlu Birim</b>	<b>İş Birliği Yapılacak Birim(ler)</b>	<b>Yapılan Çalışmalar</b>
<b>F.1.3.1.</b> Mezun Bilgi Sistemine kayıtlı aktif mezun sayısının artırılması amacıyla mezuniyet sonrası avantajların sunulması ve etkinliklerin düzenlenmesi	Kariyer Planlama Uygulama ve Araştırma Merkezi	Akademik Birimler Öğrenci İşleri Daire Başkanlığı Sosyal İşler ve Toplumsal Katkı Koordinatörlüğü	X
<b>F.1.3.2.</b> Mezun Bilgi Sisteminin daha etkin kullanımı ve yaygın etkisinin artırılmasına yönelik çalışmalar yapılması. (KİP LYK 2021/23-a)	Kariyer Planlama Uygulama ve Araştırma Merkezi	Bilgi İşlem Daire Başkanlığı Öğrenci İşleri Daire Başkanlığı Personel Daire Başkanlığı Sosyal İşler ve Toplumsal Katkı Koordinatörlüğü	X
<b>F.1.3.3.</b> Akademik birimlere yönelik program değerlendirme esaslarının belirlendiği bir kılavuz hazırlanması. Akademik Birim Program Değerlendirme Kılavuzuna ders öğrenim çıktıları ve program yeterliliklerinin, öğrenci iş yükünün değerlendirilmesi gibi YÖKAK ölçütlerinin dahil edilmesi. (KİP EİF 2022/1-a)	Eğitim-Öğretim Kurum Koordinatörlüğü	Akademik Birimler Eğitim Komisyonu	Birimden bir öğretim elemanı ilgili çalışmalara katılım sağladı.

<b>F.1.3.4.</b> Akredite olmayan birimlerde program izleme ve güncelleme süreçlerinin değerlendirilmesi için akademik birimlerle bir değerlendirme toplantısı yapılması. (KİP EİF 2022/1-b)	Eğitim-Öğretim Kurum Koordinatörlüğü	Akademik Birimler Eğitim Komisyonu	X
<b>F.1.3.5.</b> Müfredat güncellenmesinin gerçekleştirilmesi için program yeterliliklerinin mezunlar ve işverenler ile birlikte iç paydaşlara yapılacak anketler ile sorgulanması ve sonuçlarına göre müfredata yönelik güncellemeler yapılması.	Eğitim-Öğretim Kurum Koordinatörlüğü	Akademik Birimler Eğitim Komisyonu	X

<b>Amaç (1)</b>	Eğitim-öğretim kalitesini artırmak, uluslararasılaşmayı ve akreditasyonu yaygınlaştırmak.				
<b>Hedef (1.4)</b>	Kültürel derinlik ve farklı disiplinleri tanıma imkânı sağlayan eğitim-öğretim programları hayata geçirilecek disiplinlerarası program sayıları en az %10 artırılabacaktır.				
<b>Sorumlu Birim</b>	Eğitimden Sorumlu Rektör Yardımcılığı				
<b>İş Birliği Yapılacak Birim(ler)</b>	Akademik Birimler, Bilişim Enstitüsü, Eğitim Komisyonu, Eğitim-Öğretim ve Dış İlişkiler Kurum Koordinatörlüğü, Öğrenci İşleri Daire Başkanlığı				
<b>Performans Göstergeleri</b>	<b>Hedef Etkisi (%)</b>	<b>Plan Başlangıç Değeri (2020)</b>	<b>2021 Hedef Değer</b>	<b>2022 Hedef Değer</b>	<b>2023 Hedef Değer</b>
PG.1.4.1. Yan dal ve çift ana dal program sayısı	20	16	17	17	18
PG.1.4.2. Yan dal ve çift ana dal programlarında kayıtlı öğrenci sayısı	20	139	144	148	153
<b>PG.1.4.3.</b> Disiplinlerarası lisansüstü program sayısı	20	44	45	47	48
PG.1.4.4. Öğretim programlarındaki seçmeli ders oranı (Öğretim programındaki [müfredat] toplam seçmeli ders sayısı/zorunlu ders sayısı)	20	0,16	0,16	0,17	0,17
PG.1.4.5. Öğretim programlarındaki alan dışı seçmeli ders oranı (Öğretim programındaki [müfredat] toplam alan dışı seçmeli ders sayısı/zorunlu ders sayısı)	20	0,0022	0,0023	0,0024	0,0025

<b>Hedef (1.4) Faaliyetler</b>	<b>Sorumlu Birim</b>	<b>İş Birliği Yapılacak Birim(ler)</b>	<b>Yapılan Çalışmalar</b>
<b>F.1.4.1.</b> Uluslararası, ulusal ve kurumsal öncelikler çerçevesinde dış paydaş görüşleri ışığında iş birliklerinden de yararlanarak yeni disiplinlerarası lisansüstü programların açılması.	Enstitüler	Gazi BEST Kurulu Araştırma Üniversitesi İzleme, Değerlendirme ve Yürütme Kurulu Eğitim Komisyonu Eğitim-Öğretim Kurum Koordinatörlüğü	X
<b>F.1.4.2.</b> Disiplinlerarası lisansüstü program sayısını artırmak amacıyla enstitülerin her yıl disiplinlerarası program açma imkanlarının değerlendirilerek bu yönde girişimlerin yapılması	Eğitim Komisyonu	Eğitim-Öğretim Kurum Koordinatörlüğü Öğrenci İşleri Daire Başkanlığı	X
<b>F.1.4.3.</b> Ders açma sürecinde ilgili birimlere tanıtım toplantısı düzenlenerek ders çeşitliliğinin artırılması, seçmeli derslerin verimliliğinin ölçülmesine yönelik öğretim elemanı ve öğrencilerden dönüt alınması ve bunların değerlendirilmesi. (EIF 2021/7)	Eğitim-Öğretim Kurum Koordinatörlüğü	Akademik Birimler	X



<b>Amaç (1)</b>	Eğitim-öğretim kalitesini artırmak, uluslararasılaşmayı ve akreditasyonu yaygınlaştırmak.				
<b>Hedef (1.5)</b>	Programların hedeflenen öğrenme çıktıları ve yetkinliklerinin örgün eğitimde olduğu kadar, uzaktan eğitim süreçleriyle de öğrencilere kazandırabilmesini sağlamak üzere Üniversitemiz Uzaktan Eğitim Politikası doğrultusunda kurumsal ihtiyaçlara tümüyle cevap verebilecek, güvenli ve kullanıcı dostu bir öğrenme yönetim sistemi geliştirilerek öğretim strateji, yöntem ve tekniklerinin kurumda yaygınlaştırılmasına yönelik etkinlik sayısı %5 artırılabacaktır.				
<b>Sorumlu Birim</b>	Eğitimden Sorumlu Rektör Yardımcılığı				
<b>İş Birliği Yapılacak Birim(ler)</b>	Akademik Birimler, Araştırma ve Uygulama Merkezleri, GUZEM, Eğitim Komisyonu, Eğitim-Öğretim ve Dış İlişkiler Kurum Koordinatörlüğü				
<b>Performans Göstergeleri</b>	<b>Hedefe Etkisi (%)</b>	<b>Plan Başlangıç Değeri (2020)</b>	<b>2021 Hedef Değer</b>	<b>2022 Hedef Değer</b>	<b>2023 Hedef Değer</b>
PG.1.5.1. Öğrenme Yönetim Sisteminde yer alan ön lisans, lisans ve lisansüstü programlara yönelik geliştirilmiş e-içerik sayısı	20	250	254	258	263
PG.1.5.2. Öğretim elemanlarının uzaktan eğitim sürecinde içerik geliştirme, öğretim ve değerlendirme yaklaşım ve yöntemleri konusundaki yetkinliklerinin artırılmasına yönelik eğitim ve etkinlik sayısı	35	12	12	12	13
PG.1.5.3. Yaşam boyu öğrenme kapsamında iç ve dış paydaşlara yönelik olarak düzenlenen çevrim içi faaliyet (hizmet içi eğitim, bilimsel toplantı, konferans vb.) sayısı	5	3	3	3	3
PG.1.5.4. Öğrenci rehberlik, akademik danışmanlık, kariyer planlama ve sosyal destek hizmetleri ile ilgili çevrim içi ortamda sağlanan hizmet sayısı	20	0	1	2	3
PG.1.5.5. Çevrim içi ortamda gerçekleştirilen teorik ders, uygulama dersler (videolu anlatım, fotoğraf paylaşımı, çizim vs.) forum, ödev ve sınav sayısı	20	304.204	309.274	314.344	319.414

<b>Hedef (1.5) Faaliyetler</b>	<b>Sorumlu Birim</b>	<b>İş Birliği Yapılacak Birim(ler)</b>	<b>Yapılan Çalışmalar</b>
<b>F.1.5.1.</b> Öğrenme Yönetim Sisteminde yer alan ön lisans, lisans ve lisansüstü programlara yönelik geliştirilmiş e-içerik sayısının artırılması amacıyla akademik birimler ile iş birliği yapılarak uzaktan eğitime uygun eğitim materyallerinin hazırlanmasına yönelik eğitimcilerin eğitiminin planlanması 23-24 Şubat Çevrim içi içerik tasarlama eğitimi	Uzaktan Eğitim Uygulama ve Araştırma Merkezi	Akademik Birimler	X
<b>F.1.5.2.</b> Oluşturulan eğitimlerin verimliliğinin anketler aracılığı ile değerlendirilerek tespit edilen eksiklikler için yeni e-içeriklerin hazırlanmasını	Uzaktan Eğitim Uygulama ve Araştırma Merkezi	Akademik Birimler	Sunulan tüm eğitimler sonrası anketler uygulanarak paydaşlardan geri bildirimler alındı.
<b>F.1.5.3.</b> Üniversiteye özgü çevrim içi sınav sistemi ve öğrenme yönetim sistemi çalışmalarının yürütülmesi. (KİP UİF 2021/4-b)	Uzaktan Eğitim Uygulama ve Araştırma Merkezi	Bilgi İşlem Daire Başkanlığı	Geliştirilen çevrim içi sınav sisteminin birkaç defa pilot uygulaması gerçekleştirilerek geri bildirim dağıldı ve Değişim Programları Yabancı

			Dil Sınavı bu platform üzerinden uygulandı.
--	--	--	---

<b>Amaç (2)</b>	Araştırma Üniversitesi vizyonunu güçlendirecek nitelikli ve katma değeri yüksek araştırma-geliştirme çalışmaları yürütmek.				
<b>Hedef (2.1)</b>	Ülkemizin bilim stratejileriyle uyumlu, uluslararası rekabete açık ve öncelikli alanlar kapsamına giren araştırma geliştirme çalışmaları için laboratuvar ve araştırma merkezlerinin fiziki ve teknolojik altyapılarının güçlendirilmesine yönelik yatırımlar en az %20 artırılabacaktır.				
<b>Sorumlu Birim</b>	Araştırmadan Sorumlu Rektör Yardımcılığı				
<b>İş Birliği Yapılacak Birim(ler)</b>	Akademik Birimler, Araştırma ve Uygulama Merkezleri, Bilim, Eğitim, Sanat, Teknoloji, Girişimcilik, Yenilikçilik Kurulu (Gazi BEST), Araştırma-Geliştirme Kurum Koordinatörlüğü, İdari ve Mali İşler Daire Başkanlığı, Kütüphane ve Dokümantasyon Daire Başkanlığı, Strateji Geliştirme Daire Başkanlığı, Yapı İşleri ve Teknik Daire Başkanlığı, Bilimsel Araştırma Projeleri Koordinasyon Birimi				
<b>Performans Göstergeleri</b>	<b>Hedefe Etkisi (%)</b>	<b>Plan Başlangıç Değeri (2020)</b>	<b>2021 Hedef Değer</b>	<b>2022 Hedef Değer</b>	<b>2023 Hedef Değer</b>
PG.2.1.1. Merkezi Araştırma Laboratuvarı dahil laboratuvar ve araştırma merkezlerinin altyapı yatırım tutarının toplam bütçeye oranı	30	0,083	0,088	0,094	0,099
PG.2.1.2. Yenilenen veya akredite edilen laboratuvar sayısı toplamı	20	62	64	66	68
<b>PG.2.1.3.</b> İlgili yılda tamamlanan dış destekli projelerin toplam bütçesi	20	22.142.198	23.618.345	25.094.492	26.570.638
PG.2.1.4. Kütüphanede erişim sağlanan uluslararası veri tabanı sayısı	20	104	111	118	125
PG.2.1.5. Uygulama ve Araştırma Merkezleri altyapı ve hizmetlerinden faydalanan Gazi Üniversitesi öğretim elemanı sayısı	10	3.148	3.357	3.568	3.778

<b>Hedef (2.1) Faaliyetler</b>	<b>Sorumlu Birim</b>	<b>İş Birliği Yapılacak Birim(ler)</b>	<b>Yapılan Çalışmalar</b>
<b>F.2.1.1.</b> Üniversitemiz genelinde proje gelir ve giderlerinin net bir şekilde belirlenebilmesi, koordinasyonun etkin şekilde sağlanabilmesi ve proje takiplerinin veri kaybı yaşanmadan gerçekleştirilebilmesi amacıyla otomasyon sisteminin kurulması	Kurumsal Veri Yönetimi Koordinatörlüğü	Tüm Birimler	X
<b>F.2.1.2.</b> Yayın, proje vb. bilimsel faaliyetlerin uygulama ve araştırma merkezleri üzerinden yürütülerek merkezlerin etkinliklerinin ve görünürlüklerinin artırılması amacıyla e-katalog hazırlanması (KİP TİF 2021/12)	Uygulama ve Araştırma Merkezleri	Akademik Birimler	X

<b>F.2.1.3.</b> Uygulama ve araştırma merkezlerinin amaçları, proje ve çalışma olanakları hakkında öğrenci, akademik/idari personel ve dış paydaşlara yönelik internet sayfaları üzerinden tanıtımlarının yanında kampüs etkinliklerinde de yer alarak tanıtımlarının sağlanması. (KİP TİF 2021/31)	Uygulama ve Araştırma Merkezleri	Sosyal İşler ve Toplumsal Katkı Koordinatörlüğü	X		
<b>F.2.1.4.</b> Merkezlerin hizmet ve faaliyetlerinden yararlanan öğretim elemanı sayısının artırılması için akademik birimlere yönelik tanıtım etkinlikleri düzenlenmesi	Araştırma-Geliştirme Kurum Koordinatörlüğü	Uygulama ve Araştırma Merkezleri Akademik Birimler	X		
<b>Amaç (2)</b>	Araştırma Üniversitesi vizyonunu güçlendirecek nitelikli ve katma değeri yüksek araştırma-geliştirme çalışmaları yürütmek.				
<b>Hedef (2.2)</b>	İç ve dış paydaşlarla iş birliğini ve kurum dışı fonlardan yararlanmayı teşvik eden Araştırma Politikası doğrultusunda Üniversitemizin akademik öncelikleriyle ve stratejileriyle uyumlu, değer üretebilen ve toplumsal faydaya dönüştürülebilen araştırma ve geliştirme faaliyetlerinin yürütülmesi amacıyla mali kaynaklar %10 artırılabilecektir.				
<b>Sorumlu Birim</b>	Araştırmadan Sorumlu Rektör Yardımcılığı				
<b>İş Birliği Yapılacak Birim(ler)</b>	Akademik Birimler, Araştırma ve Uygulama Merkezleri, Bilim, Eğitim, Sanat, Teknoloji, Girişimcilik, Yenilikçilik Kurulu (Gazi BEST), Araştırma-Geliştirme Kurum Koordinatörlüğü, Personel Daire Başkanlığı, Bilimsel Araştırma Projeleri Birimi, Gazi TTO AŞ				
<b>Performans Göstergeleri</b>	<b>Hedefe Etkisi (%)</b>	<b>Plan Başlangıç Değeri (2020)</b>	<b>2021 Hedef Değer</b>	<b>2022 Hedef Değer</b>	<b>2023 Hedef Değer</b>
PG.2.2.1. Devam eden iç destekli projelerin ortalama bütçesi (Proje bütçeleri toplamı/Proje sayısı)	20	49.789,88	51.449,54	53.109,21	54.768,87
<b>PG.2.2.2.</b> Devam eden dış destekli projelerin ortalama bütçesi (Proje bütçeleri toplamı/Proje sayısı)	15	1.139.303,03	1.177.279,80	1.215.256,56	1.253.233,33
PG.2.2.3. Öğretim üyesi başına tamamlanan iç destekli proje sayısı	15	0,082	0,084	0,087	0,090
PG.2.2.4. Öğretim üyesi başına tamamlanan dış destekli proje sayısı	20	0,027	0,028	0,029	0,030
PG.2.2.5. Ulusal Ar-Ge ve Yenilik Destek Programları kapsamında ilgili yılda alınan proje sayısı	30	17	18	18	19

<b>Hedef (2.2) Faaliyetler</b>	<b>Sorumlu Birim</b>	<b>İş Birliği Yapılacak Birim(ler)</b>	<b>Yapılan Çalışmalar</b>
<b>F.2.2.1.</b> Proje bütçelerinin artırılması amacıyla kurum içi ve kurum dışı fon imkanları konusunda öğrenci ve öğretim elemanlarına düzenli bilgilendirmeler yapılarak proje yazma süreçlerinin teşvik edilmesi	Araştırma Geliştirme Kurum Koordinatörlüğü	Akademik Birimler Proje Koordinasyon Uygulama ve Araştırma Merkezi Eğitim Öğretim Kurum Koordinatörlüğü Uluslararası İlişkiler Kurum Koordinatörlüğü Gazi TTO AŞ	Birim içi proje teşvik sistemi geliştirildi ve öğretim elemanlarıyla paylaşıldı. Öğretim elemanları proje yazmaya teşvik edildi. Üç proje başvurusu yapıldı.
<b>F.2.2.2.</b> İç destekli proje sayısının artırılması amacıyla sanayi-üniversite iş birlikleri kapsamında bölüm bazlı proje sayısını arttırmak ve projede yer alan öğrencilerin motivasyonunu artırıcı bilimsel ve teknolojik	Araştırma Geliştirme Kurum Koordinatörlüğü	Akademik Birimler Gazi Teknopark AŞ	X

yarışmalar düzenlenmesi ve sergi faaliyetlerinin yapılması					
<b>F.2.2.3.</b> İç ve dış destekli proje sayısının artırılması amacıyla Gazi TTO A.Ş. portföyünde bulunan firmaların ihtiyaçları doğrultusunda ilgili akademisyenlerin eşleştirilmesi	Araştırma Geliştirme Kurum Koordinatörlüğü	Akademik Birimler Gazi TTO AŞ	X		
<b>F.2.2.4.</b> Üniversite genelinde iş fikri ve proje yarışmaları düzenlenmesi.	Gazi TTO AŞ	Araştırma Geliştirme Kurum Koordinatörlüğü Gazi Teknopark AŞ Proje Koordinasyon Uygulama ve Araştırma Merkezi	X		
<b>Amaç (2)</b>	Araştırma Üniversitesi vizyonunu güçlendirecek nitelikli ve katma değeri yüksek araştırma-geliştirme çalışmaları yürütmek.				
<b>Hedef (2.3)</b>	Üniversitemizde uluslararası ölçekte nitelikli ve disiplinlerarası çalışma yapabilen araştırmacıları desteklemek üzere öğretim elemanlarının araştırma yetkinliğini sürdürmek ve iyileştirmek için gerçekleştirilen faaliyetlerin sayısı %20 artırılabacaktır.				
<b>Sorumlu Birim</b>	Araştırmadan Sorumlu Rektör Yardımcılığı				
<b>İş Birliği Yapılacak Birim(ler)</b>	Akademik Birimler, Araştırma ve Uygulama Merkezleri, Buluş Değerlendirme Komisyonu, Araştırma-Geliştirme Kurum Koordinatörlüğü, Eğitim-Öğretim ve Dış İlişkiler Kurum Koordinatörlüğü, Kütüphane ve Dokümantasyon Daire Başkanlığı, Personel Daire Başkanlığı, Bilimsel Araştırma Projeleri Koordinasyon Birimi, Teknoparklar				
<b>Performans Göstergeleri</b>	<b>Hedef Etkisi (%)</b>	<b>Plan Başlangıç Değeri (2020)</b>	<b>2021 Hedef Değer</b>	<b>2022 Hedef Değer</b>	<b>2023 Hedef Değer</b>
PG.2.3.1. Öğretim elemanlarına araştırma geliştirme süreçleri (proje hazırlama, fon kaynakları vb.) hakkında verilen eğitim, etkinlik vb. sayısı	10	47	50	53	56
PG.2.3.2. Öğretim elemanlarının yabancı dil düzeylerinin geliştirilmesine yönelik eğitim, etkinlik vb. sayısı	10	307	327	348	368
PG.2.3.3. Öncelikli alanlar kapsamında çalışan öğretim elemanı sayısı	40	12	35	57	80
PG.2.3.4. Lisansüstü eğitimini yurt dışında yapan veya doktora/uzmanlık sonrasında yurt dışında en az iki ay çalışmalar yürüten öğretim elemanı sayısı	10	125	133	142	150
<b>PG.2.3.5.</b> YÖK 100/2000 ve YÖK-YUDAB Burs Programları öğrenci sayısı	30	76	81	86	91

Hedef (2.3) Faaliyetler	Sorumlu Birim	İş Birliği Yapılacak Birim(ler)	Yapılan Çalışmalar			
F.2.3.1. Tasarım odaklı düşünce, tasarım ve proje yönetimi, fikri ve sınai haklar konularında düzenli çevrim içi eğitimler verilmesi	Araştırma Geliştirme Kurum Koordinatörlüğü	Gazi TTO AŞ Proje Koordinasyon Uygulama ve Araştırma Merkezi Tasarım Uygulama ve Araştırma Merkezi	X			
F.2.3.2. Öğretim elemanlarının yabancı dil düzeylerinin geliştirilmesine yönelik eğitim, etkinlik vb. sayısının artırılması amacıyla öğretim elemanlarına İngilizcenin yanı sıra Almanca, Rusça ve Arapça gibi stratejik öneme sahip dillerde belirli standartlarda ücretsiz eğitim faaliyetlerinin planlanması	Yabancı Diller Yüksekokulu	Eğitim-Öğretim Kurum Koordinatörlüğü Uluslararası İlişkiler Kurum Koordinatörlüğü Uzaktan Eğitim Uygulama ve Araştırma Merkezi Akademik Birimler				Uzaktan eğitim yoluyla talep edilen Rusça eğitimleri yürütüldü.
<b>Amaç (2)</b>	Araştırma Üniversitesi vizyonunu güçlendirecek nitelikli ve katma değeri yüksek araştırma-geliştirme çalışmaları yürütmek.					
<b>Hedef (2.4)</b>	Araştırma ve geliştirme faaliyetlerinin periyodik olarak ölçülmesi, değerlendirilmesi ve sonuçlarının Üniversite araştırma ve geliştirme performansının sürekli iyileştirilmesi için kullanılmasına yönelik süreçler geliştirilerek uluslararası ve ulusal indeksli bilimsel yayın organlarında yer alan Gazi Üniversitesi adresli nitelikli yayın (%50'lik dilime giren) ve atıf sayıları en az %25 artırılabacaktır.					
<b>Sorumlu Birim</b>	Araştırmadan Sorumlu Rektör Yardımcılığı					
<b>İş Birliği Yapılacak Birim(ler)</b>	Akademik Birimler, Araştırma ve Uygulama Merkezleri, Merkezi Yayın Komisyonu, Araştırma-Geliştirme Kurum Koordinatörlüğü, Kütüphane ve Dokümantasyon Daire Başkanlığı, Personel Daire Başkanlığı					
<b>Performans Göstergeleri</b>	<b>Hedef Etkisi (%)</b>	<b>Plan Başlangıç Değeri (2020)</b>	<b>2021 Hedef Değer</b>	<b>2022 Hedef Değer</b>	<b>2023 Hedef Değer</b>	
PG.2.4.1. SCI-E, SSCI, A&HCI endeksli dergilerde öğretim üyesi başına düşen makale/derleme sayısı (1 Ocak-31 Aralık tarihleri arasında SCI-E, SSCI ve A&HCI endeksli dergilerde basılmış/yayımlanmış vb. kamuoyu ile paylaşılmış sadece makale ve derleme sayısının kadrolu öğretim üyesi sayısına oranı)	25	0,82	0,89	0,95	1,02	
PG.2.4.2. Öğretim üyesi başına düşen Incites Dergi Etki Değerinde ilk %50'lik dilime giren bilimsel yayın sayısı (Incites Dergi Etki Değerinde ilk %50'lik dilime giren (Q1-Q2) makale ve eleştiri türlerindeki yayınların sayısı (1000 yazar üstü yayınlar hariç))	25	0,35	0,38	0,40	0,43	
PG.2.4.3. Atıf puanı (Öğretim üyesi başına düşen üniversite adresli yayınlara SCI-E, SSCI, A&HCI endeksli dergilerde yapılan ortalama yıllık atıf sayısı)	20	2,23	2,42	2,60	2,79	
PG.2.4.4. Toplam bilimsel yayın sayısı (ISI Dergilerindeki makale, diğer dergilerde makaleler, bildiri, kitap, kitapta bölüm, ansiklopedide konu Kaynak: Gazi AVESİS)	15	5.180	5.612	6043	6475	
PG.2.4.5. Yükseköğretim Kurulu (YÖK), Türkiye Bilimler Akademisi (TÜBA), Türkiye Bilimsel ve Teknolojik Araştırma Kurumu (TÜBİTAK) ve diğer bilim, teşvik ve sanat ödülleri sayısı	15	2	2	2	2	

Hedef (2.4) Faaliyetler	Sorumlu Birim	İş Birliği Yapılacak Birim(ler)	Yapılan Çalışmalar
<b>F.2.4.1.</b> SCI-E, SSCI, A&HCI endeksli dergilerde öğretim üyesi başına düşen makale/derleme sayısının artırılması amacıyla başarılı öğretim üyelerinin, öğretim elemanlarının ve öğrencilerin sosyal medya hesaplarında görünürlüğünün artırılması. Bu amaçla akademik birimlerden bilgi akışını sağlayacak mekanizmanın geliştirilmesi.	Araştırma Geliştirme Kurum Koordinatörlüğü	Basın ve Halkla İlişkiler Müdürlüğü Akademik Birimler	X
<b>F.2.4.2.</b> Öğretim elemanlarımızdan geri dönüşler alınarak AVESIS, BAPSİS gibi yazılımlara gerekli modüllerin eklenerek geliştirilmesi ve güncellenmesi, bu yazılımlardan sözülecek bilgilerin proje destekleme, akademik yükseltme gibi çalışmalarda etkin kullanımının sağlanması (LYK 2021/42-a (KYİF.42/a))	Araştırma Geliştirme Kurum Koordinatörlüğü	Akademik Birimler Uygulama ve Araştırma Merkezleri Bilgi İşlem Daire Başkanlığı	İlgili veri yönetim sistemleri etkin bir biçimde kullanılması için öğretim elemanları teşvik edildi ve veriler düzenli aralıklarla ilgili birimlerle paylaşıldı.

<b>Amaç (2)</b>	Araştırma Üniversitesi vizyonunu güçlendirecek nitelikli ve katma değeri yüksek araştırma-geliştirme çalışmaları yürütmek.				
<b>Hedef (2.5)</b>	Eğitim programlarında gerek akademisyenler gerekse öğrenciler için araştırmayı eğitimin temel bileşeni hâline getirerek bilimsel zenginliği artırmak üzere "araştırmacı öğrenci" kavramı geliştirilerek öğrencilerin araştırma projelerine katılımı %15 artırılabacaktır.				
<b>Sorumlu Birim</b>	Araştırmadan Sorumlu Rektör Yardımcılığı				
<b>İş Birliği Yapılacak Birim(ler)</b>	Akademik Birimler, Araştırma ve Uygulama Merkezleri, Araştırma-Geliştirme Kurum Koordinatörlüğü, Eğitim-Öğretim ve Dış İlişkiler Kurum Koordinatörlüğü, Teknoparklar				
<b>Performans Göstergeleri</b>	<b>Hedef Etkisi (%)</b>	<b>Plan Başlangıç Değeri (2020)</b>	<b>2021 Hedef Değer</b>	<b>2022 Hedef Değer</b>	<b>2023 Hedef Değer</b>
PG.2.5.1. Öğretim üyesi başına düşen tezli yüksek lisans öğrenci sayısı	15	4	4	4	5
PG.2.5.2. Öğretim üyesi başına düşen doktora ve uzmanlık öğrenci sayısı	20	3	3	3	3
PG.2.5.3. Öğrenciler tarafından alınan bilimsel ödül sayısı (araştırma görevlileri ve uzmanlık öğrencileri vb. dahil)	10	13	14	14	15
PG.2.5.4. Araştırma ve uygulama merkezleri ile araştırma laboratuvarlarından yararlanan veya staj yapan öğrenci sayısı	25	806	846	887	927
PG.2.5.5. Ulusal ve uluslararası araştırma projelerinde yer alan öğrenci sayısı	30	360	378	396	414

Hedef (2.5) Faaliyetler	Sorumlu Birim	İş Birliği Yapılacak Birim(ler)	Yapılan Çalışmalar
<b>F.2.5.1.</b> Akademik birimlerde Kariyer Planlama günlerinin düzenlenmesi, Gazi Üniversitesi mezunu başarılı işverenlerin kişisel davetlerle organizasyona katılması; öğrenci, akademisyen, işveren bürokrat buluşmalarının sağlanması. (KİP EİF 2021/ KYİF.2021/24)	Akademik Birimler	Kariyer Planlama Uygulama ve Araştırma Merkezi Sosyal İşler ve Toplumsal Katkı Koordinatörlüğü Basın ve Halkla İlişkiler Müdürlüğü	X

<p><b>F.2.5.2.</b> Seçmeli ders olarak proje yazma ve proje yönetimi dersinin eklenmesi (Ortak AKTS Formunun PKUAM desteğiyle akademik birim temsilcileri tarafından hazırlanması). (KİP AİF 2022/2)</p>	<p>Eğitim-Öğretim Kurum Koordinatörlüğü</p>	<p>Proje Koordinasyon Uygulama ve Araştırma Merkezi Akademik Birimler Eğitim Komisyonu</p>	<p>X</p>		
<p><b>F.2.5.3.</b> Öğretim elemanlarının iç ve dış destekli Ar-Ge projelere yönlendirilmesi, sanayi üniversite iş birliğini sağlamak için öğrenci çalışmalarının projelendirilmesi. (KİP AİF 2022/35)</p>	<p>Akademik Birimler</p>	<p>Araştırma-Geliştirme Kurum Koordinatörlüğü BAP Koordinasyon Birimi Gazi TTO AŞ Gazi Teknopark A.Ş Proje Koordinasyon Uygulama ve Araştırma Merkezi Eğitim-Öğretim Kurum Koordinatörlüğü Uluslararası İlişkiler Kurum Koordinatörlüğü</p>	<p>X</p>		
<p><b>Amaç (3)</b></p>	<p>Girişimcilik faaliyetlerini teşvik etmek ve yaygınlaştırmak.</p>				
<p><b>Hedef (3.1)</b></p>	<p>Araştırma, geliştirme ve inovasyon süreçlerine öğrenci ve mezunların katılımına zemin olan Üniversite Teknoloji Geliştirme Bölgelerinin etkinliği %20 artırılabacaktır.</p>				
<p><b>Sorumlu Birim</b></p>	<p>Araştırmadan Sorumlu Rektör Yardımcılığı</p>				
<p><b>İş Birliği Yapılacak Birim(ler)</b></p>	<p>Akademik Birimler, Araştırma-Geliştirme Kurum Koordinatörlüğü, Teknoloji Geliştirme Bölgeleri</p>				
<p><b>Performans Göstergeleri</b></p>	<p><b>Hedefe Etkisi (%)</b></p>	<p><b>Plan Başlangıç Değeri (2020)</b></p>	<p><b>2021 Hedef Değer</b></p>	<p><b>2022 Hedef Değer</b></p>	<p><b>2023 Hedef Değer</b></p>
<p>PG.3.1.1. Üniversite Teknoloji Geliştirme Bölgelerindeki kuluçka firma sayısı</p>	<p>40</p>	<p>39</p>	<p>41</p>	<p>43</p>	<p>45</p>
<p>PG.3.1.2. Üniversite Teknoloji Geliştirme Bölgelerinden faydalanan Gazi Üniversitesi öğrencisi sayısı (proje, staj vb)</p>	<p>40</p>	<p>3</p>	<p>3</p>	<p>3</p>	<p>4</p>
<p>PG.3.1.3. Teknoloji Geliştirme Bölgelerinde Gazi Üniversitesi öğrencilerinin ortak veya sahip olduğu faal firma sayısı</p>	<p>10</p>	<p>3</p>	<p>3</p>	<p>3</p>	<p>4</p>
<p>PG.3.1.4. Üniversite Teknoloji Geliştirme Bölgelerinde son 5 yılda Gazi Üniversitesinden mezun olanların ortak veya sahip olduğu faal firma sayısı</p>	<p>10</p>	<p>9</p>	<p>10</p>	<p>10</p>	<p>11</p>

Hedef (3.1) Faaliyetler	Sorumlu Birim	İş Birliđi Yapılacak Birim(ler)	Yapılan Çalıřmalar
<b>F.3.1.1.</b> Üniversite Teknoloji Geliřtirme Bölgelerindeki kuluçka firma sayısının artırılması amacıyla teknoloji geliřtirme bölgeleri ile akademik birimler arasındaki bađın güçlendirilerek akademisyen ve öđrencilerin teknoloji geliřtirme bölgelerinin imkanlarından haberdar edilmesi için etkinlikler düzenlenmesi.	Arařtırma Geliřtirme Kurum Koordinatörlüđü	Akademik Birimler Sosyal İřler Kurum Koordinatörlüđü Gazi Teknopark AŐ	X
<b>F.3.1.2.</b> Teknopark A.Ő. Staj Modülünün geliřtirilerek Teknopark A.Ő. ve öđrencilerin etkin řekilde buluřmasının sađlanması. (KİP AİF 2022/21)	Gazi Teknopark AŐ	Akademik Birimler Basın Halkla İliřkiler Müdürlüđü	X
<b>F.3.1.3.</b> Gazi Teknopark A.Ő. bünyesinde řirketi olan öđretim üyelerimizin toplumsal katkı sađlayan proje çıktılarının ve faaliyetlerinin iç ve dıř paydařlarımıza duyurulması, bu konuda iyi örneklerin Üniversite internet sayfasında yayınlanması. (TİF 2021/16)	Arařtırma Geliřtirme Kurum Koordinatörlüđü	Akademik Birimler Gazi Teknopark AŐ	X



<b>Amaç (3)</b>	Girişimcilik faaliyetlerini teşvik etmek ve yaygınlaştırmak.				
<b>Hedef (3.2)</b>	Girişimcilik faaliyetleri ile bilgi ve teknolojinin toplumsal katkıya dönüştürülebilmesi amacıyla Üniversite Teknoloji Geliştirme Bölgeleri faaliyetleri %20 artırılabilecektir.				
<b>Sorumlu Birim</b>	Araştırmadan Sorumlu Rektör Yardımcılığı				
<b>İş Birliği Yapılacak Birim(ler)</b>	Akademik Birimler, Araştırma-Geliştirme Kurum Koordinatörlüğü, Üniversite Teknoloji Geliştirme Bölgeleri				
<b>Performans Göstergeleri</b>	<b>Hedef Etkisi (%)</b>	<b>Plan Başlangıç Değeri (2020)</b>	<b>2021 Hedef Değer</b>	<b>2022 Hedef Değer</b>	<b>2023 Hedef Değer</b>
PG.3.2.1. Üniversite Teknoloji Geliştirme Bölgeleri tarafından girişimcilik projelerine yapılan danışmanlık ve mentorluk sayısı	35	83	89	94	100
PG.3.2.2. Üniversite Teknoloji Geliştirme Bölgelerinde Gazi Üniversitesi öğretim elemanlarının ortak veya sahip olduğu faal firma sayısı	35	24	26	27	29
PG.3.2.3. Üniversite Teknoloji Geliştirme Bölgeleri tarafından düzenlenen girişimcilik eğitim sayısı	15	6	7	9	10
PG.3.2.4. Üniversite Teknoloji Geliştirme Bölgeleri tarafından düzenlenen girişimcilik eğitimlerine katılan toplam katılımcı sayısı	15	165	176	187	198

<b>Hedef (3.2) Faaliyetler</b>	<b>Sorumlu Birim</b>	<b>İş Birliği Yapılacak Birim(ler)</b>	<b>Yapılan Çalışmalar</b>
<b>F.3.2.1.</b> Girişimcilik ekosisteminin geliştirilmesi amacıyla girişimcilikte iyi örneklerin/projelerin akademisyen ve öğrencilere tanıtılması amacıyla etkinlikler yapılması	Araştırma Geliştirme Kurum Koordinatörlüğü	Gazi TTO AŞ Gazi Teknopark AŞ Kariyer Planlama Uygulama ve Araştırma Merkezi Akademik Birimler	X
<b>F.3.2.2.</b> Gazi TTO AŞ ön kuluçka ve Gazi Teknopark A.Ş. kuluçka merkezlerinin tanınırlığının ve Gazili girişimci akademisyen ve öğrencilere (öğrenci topluluklarının Kuluçka Merkezi ziyaretleri vb.) yönelik iç etkinliğinin işlerliğinin artırılması amacıyla birimlere yönelik tanıtım, bilgilendirme toplantılarının yerinde ve düzenli olarak yapılması. (KİP AİF 2022/11)	Araştırma Geliştirme Kurum Koordinatörlüğü	Akademik Birimler Kariyer Planlama Uygulama ve Araştırma Merkezi Gazi TTO AŞ Gazi Teknopark AŞ	X
<b>F.3.2.3.</b> Üniversitemizde araştırma ve girişimcilik alanındaki temel bilgilerin, araştırma birimlerinin faaliyetleri vb. hakkında Birim Kalite Ekipleri, Öğrenci Topluluk Başkanları ve Öğrenci Akademik Danışmanlarının bilgilendirilmesi. (KİP AİF 2022/13)	Araştırma Geliştirme Kurum Koordinatörlüğü	Gazi TTO AŞ Gazi Teknopark AŞ Proje Koordinasyon Uygulama ve Araştırma Merkezi BAP Koordinasyon Birimi Buluş Değerlendirme Komisyonu	X

<b>Amaç (3)</b>	Girişimcilik faaliyetlerini teşvik etmek ve yaygınlaştırmak.				
<b>Hedef (3.3)</b>	Politikalarımızla uyumlu şekilde yönlendirilen üst düzey bilimsel araştırmaların çıktıları ekonomik değere dönüştürülerek girişimcilik ve yenilikçiliği sürdürülebilir kılan bir anlayışla üniversite-sanayi-kamu iş birlikleri %20 artırılabilecektir.				
<b>Sorumlu Birim</b>	Araştırmadan Sorumlu Rektör Yardımcılığı				
<b>İş Birliği Yapılacak Birim(ler)</b>	Akademik Birimler, Araştırma ve Uygulama Merkezleri, Araştırma-Geliştirme Kurum Koordinatörlüğü				
<b>Performans Göstergeleri</b>	<b>Hedefe Etkisi (%)</b>	<b>Plan Başlangıç Değeri (2020)</b>	<b>2021 Hedef Değer</b>	<b>2022 Hedef Değer</b>	<b>2023 Hedef Değer</b>
PG.3.3.1. Kamu kurum ve kuruluşları ile üniversite-sanayi iş birliği kapsamında yürütülen proje sayısı	20	11	12	13	14
PG.3.3.2. Özel sektör ile üniversite-sanayi iş birliği kapsamında yürütülen proje sayısı	20	31	33	35	37
PG.3.3.3. Üniversite-sanayi iş birliği kapsamında yürütülen projelerden SCI-E/SSCI/AHCI kapsamındaki dergilerde yayın sayısı	20	17	18	19	20
PG.3.3.4. Üniversite-sanayi iş birliği kapsamında yapılan projelerde yer alan öğrenci sayısı	20	7	11	16	20
PG.3.3.5. Üniversite-sanayi iş birliği kapsamında yürütülen projelerde yer alan öğretim elemanı sayısı	20	26	28	29	31

<b>Hedef (3.3) Faaliyetler</b>	<b>Sorumlu Birim</b>	<b>İş Birliği Yapılacak Birim(ler)</b>	<b>Yapılan Çalışmalar</b>
<b>F.3.3.1.</b> Teknopark staj olanaklarının geliştirilmesi amacıyla Teknopark sayfasında staj modülünün geliştirilmesi	Gazi Teknopark AŞ	Akademik Birimler	X
<b>F.3.3.2.</b> Üniversite sanayi iş birliği süreçlerinde iş birliklerini artıracak modeller geliştirilmesine yönelik akademisyenler ile çalıştaylar yapılması, özellikle sanayi odaklı lisansüstü tez sayısının iş birliklerinin artırılması. (KİP AİF 2022/14)	Akademik Birimler	Kariyer Planlama Uygulama ve Araştırma Merkezi	X

<b>Amaç (3)</b>	Girişimcilik faaliyetlerini teşvik etmek ve yaygınlaştırmak.				
<b>Hedef (3.4)</b>	Patent, faydalı model ve endüstriyel tasarım başvuru ve tescil sayısı %10 artırılabacaktır.				
<b>Sorumlu Birim</b>	Araştırmadan Sorumlu Rektör Yardımcılığı				
<b>İş Birliği Yapılacak Birim(ler)</b>	Akademik Birimler, Araştırma ve Uygulama Merkezleri, Araştırma-Geliştirme Kurum Koordinatörlüğü, Gazi TTO A.Ş.				
<b>Performans Göstergeleri</b>	<b>Hedef Etkisi (%)</b>	<b>Plan Başlangıç Değeri (2020)</b>	<b>2021 Hedef Değer</b>	<b>2022 Hedef Değer</b>	<b>2023 Hedef Değer</b>
PG.3.4.1. Üniversite adresli toplam ulusal ve uluslararası patent sayısı	25	9	9	10	10
PG.3.4.2. Üniversite adresli toplam faydalı model sayısı	25	2	2	3	3
PG.3.4.3. Üniversite adresli toplam endüstriyel tasarım sayısı	25	5	7	8	10
PG.3.4.4. Üniversite adresli başvuru ulusal ve uluslararası patent sayısı	25	48	50	51	53

<b>Hedef (3.4) Faaliyetler</b>	<b>Sorumlu Birim</b>	<b>İş Birliği Yapılacak Birim(ler)</b>	<b>Yapılan Çalışmalar</b>
<b>F.3.4.1.</b> Patent ile ilgili öğrenci kulüplerinin kurulmasının teşvik edilmesi	Sosyal İşler ve Toplumsal Katkı Koordinatörlüğü	Akademik Birimler Gazi TTO AŞ Araştırma ve Uygulama Merkezleri Araştırma-Geliştirme Kurum Koordinatörlüğü	X
<b>F.3.4.2.</b> Seçmeli ders olarak fikri ve sınai haklar, girişimcilik dersinin eklenmesi (Ortak AKTS Formunun Teknopark A.Ş. ve TTO AŞ desteğiyle akademik birim temsilcileri tarafından hazırlanması).	Eğitim-Öğretim Kurum Koordinatörlüğü	Eğitim Komisyonu Gazi Teknopark AŞ Gazi TTO AŞ Akademik Birimler	X
<b>F.3.4.3.</b> Merkezler bünyesinde yürütülen çalışmaların bilimsel çıktılarının (bildiri, yayın, patent vb.) tespit, takip ve teşvik edilmesi ve görünürlüğünün sağlanması.	Uygulama ve Araştırma Merkezleri	Araştırma Geliştirme Kurum Koordinatörlüğü Proje Koordinasyon Uygulama ve Araştırma Merkezi Gazi TTO AŞ Gazi Teknopark AŞ	X
<b>F.3.4.4.</b> Gazi Teknopark A.Ş. ve TTO AŞ farkındalığının artırılması, Üniversitemiz akademik birimleri ve UYGAR merkezleri ile Teknopark A.Ş. şirketleri arasında iş birliğinin geliştirilmesi amacıyla çalıştay düzenlenmesi.	Araştırma Geliştirme Kurum Koordinatörlüğü	Akademik Birimler Uygulama ve Araştırma Merkezleri Gazi TTO AŞ Gazi Teknopark AŞ	X

<b>Amaç (4)</b>	Sosyal sorumluluk bilincini ve hizmet kalitesini artırarak topluma katkı sağlamak.				
<b>Hedef (4.1)</b>	Toplumsal Katkı Politikası doğrultusunda faaliyetlerin yerel, bölgesel ve ulusal kalkınma hedefleriyle uyumlu bir şekilde yürütülerek topluma katkı sağlayacak etkinlik sayısı %5 artırılabacaktır.				
<b>Sorumlu Birim</b>	Sosyal İşlerden Sorumlu Rektör Yardımcılığı				
<b>İş Birliği Yapılacak Birim(ler)</b>	Akademik Birimler, Araştırma ve Uygulama Merkezleri, Sürekli Eğitim Uygulama ve Araştırma Merkezi (GAZİSEM), Uzaktan Eğitim Uygulama ve Araştırma Merkezi (GUZEM), Kariyer Planlama Uygulama ve Araştırma Merkezi, Sosyal İşler Kurum Koordinatörlüğü, BELTEK Genel Koordinatörlüğü, Basın ve Halkla İlişkiler Müdürlüğü, Sağlık Kültür ve Spor Daire Başkanlığı				
<b>Performans Göstergeleri</b>	<b>Hedefe Etkisi (%)</b>	<b>Plan Başlangıç Değeri (2020)</b>	<b>2021 Hedef Değer</b>	<b>2022 Hedef Değer</b>	<b>2023 Hedef Değer</b>
PG.4.1.1. Sosyal sorumluluk proje sayısı (Başlangıç yılı dikkate alınmaksızın, çevrim içi de dahil olmak üzere, belirli bir bütçesi, hedefi ve çıktıları olan en az iki ay süreli projeler)	20	8	11	15	18
PG.4.1.2. Meslek edindirme ve mesleki gelişim etkinliklerine katılan kişi sayısı	20	64.099	65.167	66.236	67.304
PG.4.1.3. Meslek edindirme ve mesleki gelişim etkinlikleri yıllık eğitim saati	20	46.291	47.063	47.834	48.606
PG.4.1.4. Toplumsal katkı amaçlı eğitsel, sanatsal ve kültürel faaliyetlere ilişkin etkinlik sayısı	20	129	131	133	135
PG.4.1.5. Öğrenci topluluklarına ve bu toplulukların etkinliklerine yönelik mali destek tutarı	20	12.210	12.414	12.617	12.821

<b>Hedef (4.1) Faaliyetler</b>	<b>Sorumlu Birim</b>	<b>İş Birliği Yapılacak Birim(ler)</b>	<b>Yapılan Çalışmalar</b>
<b>F.4.1.1.</b> Meslek edindirme ve mesleki gelişim etkinlikleri yıllık eğitim saatinin artırılması amacıyla akademik birimlerden talep alınması	Sosyal İşler ve Toplumsal Katkı Koordinatörlüğü	Akademik Birimler	Söz konusu faaliyete yönelik talepler değerlendirilerek ilgili birimle paylaşıldı. Ayrıca, Yüksekokulumuz bünyesinde Mesleki Gelişim Programları akademik yılın başında belirli bir sistematik ile hayata geçirildi.

<b>Amaç (4)</b>	Sosyal sorumluluk bilincini ve hizmet kalitesini artırarak topluma katkı sağlamak.				
<b>Hedef (4.2)</b>	Dezavantajlı bireylere yönelik kapsayıcı uygulama sayısı %10 artırılabacaktır.				
<b>Sorumlu Birim</b>	Sosyal İşlerden Sorumlu Rektör Yardımcılığı				
<b>İş Birliği Yapılacak Birim(ler)</b>	Akademik Birimler, Araştırma ve Uygulama Merkezleri, Sürekli Eğitim Uygulama ve Araştırma Merkezi (GAZİSEM), Uzaktan Eğitim Uygulama ve Araştırma Merkezi (GUZEM), Kariyer Planlama Uygulama ve Araştırma Merkezi, Sosyal İşler Kurum Koordinatörlüğü, BELTEK Genel Koordinatörlüğü, Sağlık Kültür ve Spor Daire Başkanlığı				
<b>Performans Göstergeleri</b>	<b>Hedef Etkisi (%)</b>	<b>Plan Başlangıç Değeri (2020)</b>	<b>2021 Hedef Değer</b>	<b>2022 Hedef Değer</b>	<b>2023 Hedef Değer</b>
PG.4.2.1. Dezavantajlı gruplara yönelik proje sayısı	50	0	1	2	3
PG.4.2.2. Dezavantajlı gruplara yönelik etkinlik (kongre, toplantı, sosyal faaliyet vb) sayısı	50	22	28	34	40

<b>Hedef (4.2) Faaliyetler</b>	<b>Sorumlu Birim</b>	<b>İş Birliği Yapılacak Birim(ler)</b>	<b>Yapılan Çalışmalar</b>
<b>F.4.2.1.</b> Dezavantajlı gruplara yönelik proje sayısının artırılması amacıyla söz konusu gruplara hizmet veren kurumlar ile görüşülerek yararlanılabilecek projelerin analizlerinin yapılması ve sonuçlarının akademik birimler ile paylaşılması	Sosyal İşler ve Toplumsal Katkı Koordinatörlüğü	Akademik Birimler Uzaktan Eğitim Uygulama ve Araştırma Merkezi Eğitim-Öğretim Kurum Koordinatörlüğü Uluslararası İlişkiler Kurum Koordinatörlüğü	Birimimizde Sosyal İşler ve Toplumsal Katkı Ünitesi teşkil edildi ve söz konusu proje ve faaliyetlere yönelik değerlendirmeler Koordinatörlük ile paylaşıldı.
<b>F.4.2.2.</b> Dezavantajlı gruplara yönelik proje sayısının artırılması amacıyla dezavantajlı gruplara yönelik proje hazırlama konusunda ve iyi örneklerin paylaşılması üzerine çevrimiçi seminerler planlanması	Sosyal İşler ve Toplumsal Katkı Koordinatörlüğü	Akademik Birimler Uzaktan Eğitim Uygulama ve Araştırma Merkezi Eğitim-Öğretim Kurum Koordinatörlüğü Uluslararası İlişkiler Kurum Koordinatörlüğü	Önceki dönemlerde 4 öğretim elemanının yürütmüş olduğu 4 proje Toplumsal Katkı Komisyonunca Teşekkür'e layık görüldü.
<b>F.4.2.3.</b> Algı etkinliğini artırmak için; özellikle sosyal yardım ve destek organizasyonlarında öğrencilerin elçi olarak görevlendirilmesi. (KİP TİF 2022/7)	Sosyal İşler ve Toplumsal Katkı Koordinatörlüğü	Akademik Birimler	X

<b>Amaç (4)</b>	Sosyal sorumluluk bilincini ve hizmet kalitesini artırarak topluma katkı sağlamak.				
<b>Hedef (4.3)</b>	Toplumsal katkı stratejisi ve hedefleri doğrultusunda yürütülen faaliyetlerin periyodik olarak izlemesi ve topluma sunulan sağlık hizmetlerinin kalitesinin geliştirilmesine ilişkin faaliyetler en az %20 artırılabacaktır.				
<b>Sorumlu Birim</b>	Sağlık Hizmetlerinden Sorumlu Rektör Yardımcılığı				
<b>İş Birliği Yapılacak Birim(ler)</b>	Gazi Üniversitesi Sağlık Araştırma ve Uygulama Merkezi (Gazi Hastanesi), Tıp Fakültesi, Diş Hekimliği Fakültesi, Sağlık Bilimleri Fakültesi, Sağlık Hizmetleri Meslek Yüksekokulu				
<b>Performans Göstergeleri</b>	<b>Hedef Etkisi (%)</b>	<b>Plan Başlangıç Değeri (2020)</b>	<b>2021 Hedef Değer</b>	<b>2022 Hedef Değer</b>	<b>2023 Hedef Değer</b>
PG.4.3.1. Birincil koruma stratejilerine yönelik faaliyet, eğitim sayısı	20	423	451	479	508
PG.4.3.2. T.C. Sağlık Bakanlığı sağlıkta kalite standartları değerlendirme puanı	20	64	68	72	76
PG.4.3.3. Sağlık hizmetlerinden yararlananların aldığı hizmetten memnuniyet yüzdesi	20	89	89	90	90
PG.4.3.4. Sağlık turizmi kapsamında başvuran hasta sayısı	20	6.168	6.579	6.990	7402
PG.4.3.5. Sağlık çalışanlarının memnuniyet yüzdesi	20	58	65	73	80

<b>Hedef (4.3) Faaliyetler</b>	<b>Sorumlu Birim</b>	<b>İş Birliği Yapılacak Birim(ler)</b>	<b>Yapılan Çalışmalar</b>
<b>F.4.3.1.</b> Sağlık hizmetlerinden yararlananların aldığı hizmetten memnuniyet yüzdesinin yükseltilmesi amacıyla, sağlık hizmeti veren personele yönelik olarak sağlık iletişimi ve hasta psikolojisi konularında eğitimlerin düzenlenmesi	Gazi Hastanesi	Tıp Fakültesi Diş Hekimliği Fakültesi Sağlık Bilimleri Fakültesi Sağlık Kültür Spor Daire Başkanlığı	X
<b>F.4.3.2.</b> Hasta danışma birimlerinin etkililiğini arttıracak düzenlemelerin yapılması	Gazi Hastanesi	Tıp Fakültesi Diş Hekimliği Fakültesi Sağlık Bilimleri Fakültesi Sağlık Kültür Spor Daire Başkanlığı	X

<b>Amaç (4)</b>	Sosyal sorumluluk bilincini ve hizmet kalitesini artırarak topluma katkı sağlamak.				
<b>Hedef (4.4)</b>	Sağlıklı yaşam için spor faaliyetlerinin yaygınlaştırılmasını teşvik etmek ve sporun toplumun her kesimine ulaşması için imkân sunmak ilkesi çerçevesinde fiziksel aktivite faaliyetleri %10 artırılabacaktır.				
<b>Sorumlu Birim</b>	Sosyal İşlerden Sorumlu Rektör Yardımcılığı				
<b>İş Birliği Yapılacak Birim(ler)</b>	Akademik Birimler, Spor Bilimleri Fakültesi, Sosyal İşler Kurum Koordinatörlüğü, Sağlık Kültür ve Spor Daire Başkanlığı				
<b>Performans Göstergeleri</b>	<b>Hedefe Etkisi (%)</b>	<b>Plan Başlangıç Değeri (2020)</b>	<b>2021 Hedef Değer</b>	<b>2022 Hedef Değer</b>	<b>2023 Hedef Değer</b>
PG.4.4.1. Fiziksel aktiviteyi artırmaya yönelik etkinlik (öğretim elemanı ve öğrenci katılımı ile yeni oluşturulacak kulüp veya topluluklar vb.) sayısı	25	20	27	33	40
PG.4.4.2. Üniversite spor tesislerinde yapılan kurs, etkinlik sayısı	25	5	5	5	6
PG.4.4.3. Tesislerden yararlanan kişi sayısı	25	580	599	619	638
PG.4.4.4. Üniversitenin takım olarak veya bireysel katılım sağladığı ulusal, uluslararası sportif faaliyet sayısı	25	2	2	2	2

<b>Hedef (4.4) Faaliyetler</b>	<b>Sorumlu Birim</b>	<b>İş Birliği Yapılacak Birim(ler)</b>	<b>Yapılan Çalışmalar</b>
<b>F.4.4.1.</b> Üniversite spor tesislerinde yapılan kurs, etkinlik sayısının artırılması amacıyla Spor Bilimleri Fakültesi ve öğrenci toplulukları ile koordinasyon kurularak kurslar düzenlenmesi	Sağlık Kültür ve Spor Dairesi Başkanlığı	Spor Bilimleri Fakültesi	X

<b>Amaç (4)</b>	Sosyal sorumluluk bilincini ve hizmet kalitesini artırarak topluma katkı sağlamak.				
<b>Hedef (4.5)</b>	Çevre sorunlarına çözüm geliştirici önlemler almak, öneriler sunmak ve farkındalık oluşturmak üzere sağlıklı çevre bilincinin oluşturulmasına ilişkin faaliyetler %10 artırılabacaktır.				
<b>Sorumlu Birim</b>	Sosyal İşlerden Sorumlu Rektör Yardımcılığı				
<b>İş Birliği Yapılacak Birim(ler)</b>	Akademik Birimler, Araştırma ve Uygulama Merkezleri, Sosyal İşler Kurum Koordinatörlüğü, Basın ve Halkla İlişkiler Müdürlüğü, Sağlık Kültür ve Spor Daire Başkanlığı, Yapı İşleri ve Teknik Daire Başkanlığı				
<b>Performans Göstergeleri</b>	<b>Hedefe Etkisi (%)</b>	<b>Plan Başlangıç Değeri (2020)</b>	<b>2021 Hedef Değer</b>	<b>2022 Hedef Değer</b>	<b>2023 Hedef Değer</b>
PG.4.5.1. Üniversitenin “yeşil çevreci üniversite” olması için yapılan harcama tutarı	25	300.000	310.000	320.000	330.000
PG.4.5.2. Üniversitenin “yeşil, çevreci üniversite” endeksindeki sıralaması (Green Metric)	25	798	771	745	718
PG.4.5.3. Sıfır atık konusunda yapılan faaliyet (proje, eğitim, seminer, basılı veya dijital materyal, medya faaliyeti vb.) sayısı	25	2	3	4	5
PG.4.5.4. Çevre bilincini artırmaya yönelik toplam faaliyet (konferans, seminer, söyleşi veya eğitim) sayısı	25	1	2	4	5

<b>Hedef (4.5) Faaliyetler</b>	<b>Sorumlu Birim</b>	<b>İş Birliği Yapılacak Birim(ler)</b>	<b>Yapılan Çalışmalar</b>
<b>F.4.5.1.</b> Üniversitenin “yeşil çevreci üniversite” olması için sıfır atık projelerine öncelik verilmesinin teşvik edilmesi	Araştırma Geliştirme Kurum Koordinatörlüğü	Akademik Birimler	X
<b>F.4.5.2.</b> Örnek olabilecek çevreci ve verimli enerji teknolojilerinin kampüste yaygınlaştırılması. (KİP TİF 2022/10)	Sosyal İşler ve Toplumsal Katkı Koordinatörlüğü	Yapı İşleri ve Teknik Daire Başkanlığı	X



<b>Amaç (5)</b>	Ulusal ve uluslararası normlar çerçevesinde kurumsallaşmayı güçlendirmek.				
<b>Hedef (5.1)</b>	Öğrenci ve mezunların kurumsal aidiyet duygusunu güçlendirecek etkinlik sayısı en az %20 arttırılacaktır.				
<b>Sorumlu Birim</b>	Eğitimden Sorumlu Rektör Yardımcılığı				
<b>İş Birliği Yapılacak Birim(ler)</b>	Akademik Birimler, Kalite Komisyonu, Kariyer Planlama Uygulama ve Araştırma Merkezi, Bilgi İşlem Daire Başkanlığı, Kütüphane ve Dokümantasyon Daire Başkanlığı, Öğrenci İşleri Daire Başkanlığı, Sağlık, Kültür ve Spor Daire Başkanlığı				
<b>Performans Göstergeleri</b>	<b>Hedefe Etkisi (%)</b>	<b>Plan Başlangıç Değeri (2020)</b>	<b>2021 Hedef Değer</b>	<b>2022 Hedef Değer</b>	<b>2023 Hedef Değer</b>
PG.5.1.1. Öğrencilere ve mezunlara yönelik kariyer etkinliği sayısı	20	15	16	17	18
PG.5.1.2. Öğrenci memnuniyet düzeyi	20	63	69	74	80
PG.5.1.3. Üniversitede kurumsal aidiyet duygusunu güçlendirecek etkinlik sayısı	20	20	21	23	24
PG.5.1.4. Üniversitenin sağladığı eğitim burslarından faydalanan öğrenci oranı	20	0,14	0,15	0,16	0,17
PG.5.1.5. Öğrenci başına düşen sosyal alan büyüklüğü (Öğrenci başına düşen sosyal alan büyüklüğü (öğrenci kulüpleri, kantin, okuma salonları, kafeterya ve benzeri nitelikteki binaların öğrenci başına düşen brüt kapalı ve açık alan (m2) büyüklüğü	20	0,61	0,63	0,65	0,67

<b>Hedef (5.1) Faaliyetler</b>	<b>Sorumlu Birim</b>	<b>İş Birliği Yapılacak Birim(ler)</b>	<b>Yapılan Çalışmalar</b>
<b>F.5.1.1.</b> Üniversitenin sağladığı eğitim burslarından faydalanan öğrenci sayısının artırılması amacıyla Öğrencilere burs imkanları ile ilgili tanıtımların yapılması	Sosyal İşler ve Toplumsal Katkı Koordinatörlüğü	Akademik Birimler Sağlık, Kültür ve Spor Daire Başkanlığı	X
<b>F.5.1.2.</b> Cumhurbaşkanlığı İnsan Kaynakları Ofisi tarafından Kariyer Kapısı üzerinden yürütülen staj uygulamasının yaygınlaştırılması. (KİP LYK 2022/49 TİF 2021/5)	Kariyer Planlama Uygulama ve Araştırma Merkezi	Akademik Birimler	X
<b>F.5.1.3.</b> Kampüsten uzakta kurulan bazı yerleşkeler için çevre düzenlemesi konusuna ağırlık verilmesi, öğrenci şikayetlerini gidermeye yönelik konaklama/ yurt binaları, sportif faaliyetler için sahalar, öğrenciyi motive hissettirecek kafeterya vb. alanların açılması. (KİP EİF 2022/12)	Yerleşkeler Kurum Koordinatörlüğü	Sağlık, Kültür ve Spor Daire Başkanlığı Yapı İşleri ve Teknik Daire Başkanlığı	X

<b>Amaç (5)</b>	Ulusal ve uluslararası normlar çerçevesinde kurumsallaşmayı güçlendirmek.				
<b>Hedef (5.2)</b>	Kaynakların etkili ve verimli kullanımı ilkesi çerçevesinde kurumsallaşmayı güçlendirecek bilgi teknolojileri ve fiziki altyapıyı geliştirmeye yönelik bütçe %10 artırılabacaktır.				
<b>Sorumlu Birim</b>	Genel Sekreterlik				
<b>İş Birliği Yapılacak Birim(ler)</b>	Akademik Birimler, Eğitim-Öğretim ve Dış İlişkiler Koordinatörlüğü, Yerleşkeler Kurum Koordinatörlüğü, Basın ve Halkla İlişkiler Müdürlüğü, Bilgi İşlem Daire Başkanlığı, İdari ve Mali İşler Daire Başkanlığı, Sağlık, Kültür ve Spor Daire Başkanlığı, Yapı İşleri ve Teknik Daire Başkanlığı				
<b>Performans Göstergeleri</b>	<b>Hedef Etkisi (%)</b>	<b>Plan Başlangıç Değeri (2020)</b>	<b>2021 Hedef Değer</b>	<b>2022 Hedef Değer</b>	<b>2023 Hedef Değer</b>
PG.5.2.1. Üniversite yerleşkelerinde Engelsiz Üniversite çalışmaları için yapılan yatırımın toplam bütçe içerisindeki oranı	25	0,003	0,003	0,003	0,003
PG.5.2.2. Uluslararasılaşmaya ayrılan finansal kaynak tutarı (Değişim programları, uluslararası üyelikler, tanıtım etkinliklerinin harcamaları vb. toplamı)	25	1.268.154,91	1.352.698,57	1.352.698,57	1.394.970,40
PG.5.2.3. Yazılım güncelleme, yeni yazılım ve yeni donanım için yapılan harcamaların toplam bütçeye oranı	25	0,006	0,006	0,006	0,007
PG.5.2.4. Yenileme bakım-onarım harcamalarının toplam bütçeye oranı	25	0,059	0,063	0,063	0,065

<b>Hedef (5.2) Faaliyetler</b>	<b>Sorumlu Birim</b>	<b>İş Birliği Yapılacak Birim(ler)</b>	<b>Yapılan Çalışmalar</b>
<b>F.5.2.1.</b> Üniversite yerleşkelerinde Engelsiz Üniversite çalışmalarına ayrılan bütçenin artırılması amacıyla hizmet binalarındaki eksiklerin tespit edilerek, engelli ihtiyaç karşılamaya yönelik envanterinin çıkarılarak eksiklerin tamamlanmasına yönelik çalışma planı (zaman, bütçe) hazırlanması	Yapı İşleri ve Teknik Daire Başkanlığı	Akademik Birimler İdari ve Mali İşler Daire Başkanlığı	Yüksekokul binasının mekanda erişim kolaylığı sağlanmasına yönelik gerekli altyapı çalışmaları yürütüldü.
<b>F.5.2.2.</b> Sosyal alanlarda verimli ve kesintisiz internet erişimi (kablolu-kablosuz) için gereken iyileştirmelerin yapılması.	Bilgi İşlem Daire Başkanlığı	Tüm Birimler	Yüksekokulumuzda 14 kablosuz erişim noktası kuruldu.

<b>Amaç (5)</b>	Ulusal ve uluslararası normlar çerçevesinde kurumsallaşmayı güçlendirmek.				
<b>Hedef (5.3)</b>	Akademik ve idari personelin kurumsallaşmaya katkısının artırılması amacıyla etkinlik sayısı %15 artırılabacaktır.				
<b>Sorumlu Birim</b>	Genel Sekreterlik				
<b>İş Birliği Yapılacak Birim(ler)</b>	Akademik ve İdari Birimler, Araştırma ve Uygulama Merkezleri, Uzaktan Eğitim Uygulama ve Araştırma Merkezi (GUZEM), Kalite Komisyonu, Personel Daire Başkanlığı				
<b>Performans Göstergeleri</b>	<b>Hedefe Etkisi (%)</b>	<b>Plan Başlangıç Değeri (2020)</b>	<b>2021 Hedef Değer</b>	<b>2022 Hedef Değer</b>	<b>2023 Hedef Değer</b>
PG.5.3.1. Akademik personel memnuniyet düzeyi	20	62	68	74	80
PG.5.3.2. İdari personel memnuniyet düzeyi	20	62	68,1	74,1	80
PG.5.3.3. Düzenlenen eğitimcilerin eğitimi (örgün ve çevrim içi) programlarından yararlanan personel sayısı	20	2.266	2.379	2.493	2.606
PG.5.3.4. Düzenlenen hizmet içi eğitim (örgün ve çevrim içi) programlarından yararlanan personel sayısı	20	241	253	265	277
PG.5.3.5. Düzenlenen eğitimcilerin eğitimi ve hizmet içi eğitim etkinliği sayısı	20	58	61	64	67

<b>Hedef (5.3) Faaliyetler</b>	<b>Sorumlu Birim</b>	<b>İş Birliği Yapılacak Birim(ler)</b>	<b>Yapılan Çalışmalar</b>
<b>F.5.3.1.</b> Akademik ve idari personel memnuniyet düzeyinin hedef düzeyin altında olmasının gerekçelerinin analiz edilebilmesi için Birim (veya bölüm) düzeyinde odak grup toplantılarının Birimlerde planlanarak PUKÖ döngüsünün kapatılması	Akademik Birimler	İstatistik Danışmanlık, Eğitim, Uygulama ve Araştırma Merkezi	İlgili anketler ve odak grup toplantıları ile değerlendirmeler yapıp iyileştirme faaliyetleri ilgili birimlerle paylaşıldı.

<b>Amaç (5)</b>	Ulusal ve uluslararası normlar çerçevesinde kurumsallaşmayı güçlendirmek.				
<b>Hedef (5.4)</b>	Üniversitemizin eğitim, araştırma, girişimcilik, kurumsal kapasitenin geliştirilmesi ve toplumsal katkı alanlarındaki hedeflerine ulaşmak üzere kalite güvencesi sistemi süreçlerinin sürekli izlenmesi, ölçülmesi ve iyileştirilmesinin sağlanarak iç ve dış paydaşların katılımı %20 artırılabacaktır.				
<b>Sorumlu Birim</b>	Genel Sekreterlik				
<b>İş Birliği Yapılacak Birim(ler)</b>	Akademik ve İdari Birimler, Danışma Kurulu, Kurul ve Komisyonlar, İç Kontrol Koordinasyon Grubu, Kalite Komisyonu, Risk İzleme ve Yönlendirme Komisyonu, Strateji Geliştirme Kurulu, İş Sağlığı ve Güvenliği Koordinatörlüğü, Kariyer Planlama Uygulama ve Araştırma Merkezi				
<b>Performans Göstergeleri</b>	<b>Hedefe Etkisi (%)</b>	<b>Plan Başlangıç Değeri (2020)</b>	<b>2021 Hedef Değer</b>	<b>2022 Hedef Değer</b>	<b>2023 Hedef Değer</b>
PG.5.4.1. Kalite Yönetimi Standardı belgesine sahip birim sayısı	20	4	5	6	7
PG.5.4.2. Stratejik Planın gerçekleşme sonuçlarının değerlendirilmesi için hazırlanan rapor oranı (Stratejik Planın izleme ve değerlendirmesi için hazırlanan rapor sayısı / Birim stratejik planı sayısı)	20	0,53	0,69	0,84	1,00
PG.5.4.3. Kalite kültürünü yaygınlaştırma ve sürekli iyileştirme faaliyetlerine yönelik farkındalığın artırılması amacıyla düzenlenen etkinlik sayısı	20	34	36	39	41
PG.5.4.4. İç paydaşların karar alma ve yönetim süreçlerine katılımlarına yönelik etkinlik sayısı (toplantı, tanıtım, bilgilendirme, grup odak toplantıları, anket vb.)	20	15	16	17	18
PG.5.4.5. Dış paydaşların karar alma ve yönetim süreçlerine katılımlarına yönelik etkinlik sayısı (toplantı, tanıtım, bilgilendirme, grup odak toplantıları, anket vb.)	20	8	9	9	10

<b>Hedef (5.4) Faaliyetler</b>	<b>Sorumlu Birim</b>	<b>İş Birliği Yapılacak Birim(ler)</b>	<b>Yapılan Çalışmalar</b>
<b>F.5.4.1.</b> Kalite Yönetimi Standardı belgesine sahip birim sayısının artırılması amacıyla TS EN KYS Belgesi çalışmalarının tamamlanması. (LYK 2022/40)	Kalite Yönetim Sistemi Belgesi Çalışma Ekibi	Akademik Birimler İdari Birimler	Birimde ISO 9001 çalışmalarına aktif katılım sağlandı.
<b>F.5.4.2.</b> Dış paydaşların karar alma ve yönetim süreçlerine katılımlarına yönelik etkinlik (toplantı, tanıtım, bilgilendirme, grup odak toplantıları, anket vb.) sayısının artırılması amacıyla tüm programların endüstri temsilcileri ve mezunların da bulunduğu danışma kurulları oluşturularak en az yılda bir kez toplantı yapılarak görüşlerin raporlanması	Akademik Birimler		Dış paydaşlarla karar alma süreçlerinde iletişim güçlendirildi.
<b>F.5.4.3.</b> Kalite kültürünü yaygınlaştırma ve sürekli iyileştirme faaliyetlerine yönelik farkındalığın artırılması amacıyla birim Kalite Ekiplerine yönelik hazırlanan Kalite Eğitimlerinin tüm personelin erişimine açılması. (KİP LYK 2022/3)	Kalite Komisyonu	Genel Sekreterlik Uzaktan Eğitim Uygulama ve Araştırma Merkezi Personel Daire Başkanlığı	Söz konusu kalite eğitimlerine personelin katılımı sağlandı.
<b>F.5.4.4.</b> Şeffaflık ve hesap verebilirlik ilkesi çerçevesinde Gazi Üniversitesi Senatosu, Danışma Kurulu ve Kalite Komisyonu ortak bilgilendirme toplantılarının altı ayda bir sistematik olarak gerçekleştirilmesi.	Genel Sekreterlik	Kalite Komisyonu	Söz konusu toplantılara katılım sağlandı.
<b>F.5.4.5.</b> Kalite, Eğitim ve Öğretim, Araştırma ve Geliştirme ile Toplumsal Katkı alanlarına yönelik temel	Kurum Koordinatörlükleri	Kalite Komisyonu	Birimde Öğrenci, Personel, Kalite

bilgilendirme amaçlı tematik el kitaplarının hazırlanması (LYK 2022/2)			ile Öğretme ve Öğrenme El Kitabı hazırlandı.
--	--	--	--

<b>Amaç (5)</b>	Ulusal ve uluslararası normlar çerçevesinde kurumsallaşmayı güçlendirmek.				
<b>Hedef (5.5)</b>	Yönetim kadrosunun yapıcı liderliğinde, yetkin idari kadroların desteğiyle stratejik hedeflere ulaşmayı nitelik ve nicelik olarak güvence altına alan yönetsel ve idari yapılanmanın kurulması amacıyla Kurumsal Veri Yönetim Sistemi geliştirilecek, İç Kontrol Standartlarına Uyum Eylem Planında öngörülen eylemlerin gerçekleşme oranı %20 artırılabacaktır.				
<b>Sorumlu Birim</b>	Genel Sekreterlik				
<b>İş Birliği Yapılacak Birim(ler)</b>	Risk İzleme ve Yönlendirme Komisyonu, İç Kontrol Koordinasyon Grubu, İdari Yönetim Sistemi Koordinatörlüğü, Kurumsal Veri Yönetim Sistemi Koordinatörlüğü, Bilgi İşlem Daire Başkanlığı, İdari Yönetim Sistemi Koordinatörlüğü, İdari ve Mali İşler Daire Başkanlığı, Kütüphane ve Dokümantasyon Daire Başkanlığı, Strateji Geliştirme Daire Başkanlığı				
<b>Performans Göstergeleri</b>	<b>Hedefe Etkisi (%)</b>	<b>Plan Başlangıç Değeri (2020)</b>	<b>2021 Hedef Değer</b>	<b>2022 Hedef Değer</b>	<b>2023 Hedef Değer</b>
PG.5.5.1. Kurumsal Veri Yönetim Sistemine entegre birim sayısı	25	0	21	42	63
PG.5.5.2. Kurumsal Veri Yönetim Sisteminden üretilen rapor çeşit sayısı	25	0	7	13	20
PG.5.5.3. Kurumsal Veri Yönetim Sistemine yönelik yapılan toplantı ve uygulama eğitim sayısı	10	0	4	8	12
PG.5.5.4. İç kontrol eylem planında öngörülen eylemlerin gerçekleşme oranı (Gerçekleşen eylem sayısı/ Öngörülen eylem sayısı)	20	0,33	0,35	0,37	0,39
PG.5.5.5. Üniversite genelinde risklerin belirlenmesi ve kontrolüne yönelik oluşturulan eylem planı sayısı	20	0	1	2	3

<b>Hedef (5.5) Faaliyetler</b>	<b>Sorumlu Birim</b>	<b>İş Birliği Yapılacak Birim(ler)</b>	<b>Yapılan Çalışmalar</b>
<b>F.5.5.1.</b> Kurumsal Veri Yönetim Sistemine entegre birim sayısının artırılması amacıyla Kurumsal Veri Yönetim Sisteminde tüm akademik ve idari birimlerin alt birim düzeyinde sisteme entegre edilmesi (Mevcut durumda bir fakülte için dekanlık ve bölüm başkanlıkları sisteme entegre iken, alt birim özelliği ile fakültenin idari tüm alt birimleri de sisteme dahil olacaktır. Konu ile ilgili yazılımsal süreçler tamamlanmakta olup, test aşamasından sonra tüm birimlere eğitimler verilecektir.	Kurumsal Veri Yönetimi Koordinatörlüğü	Tüm Birimler	X
<b>F.5.5.2.</b> Kurumsal Veri Yönetim Sisteminden üretilen rapor çeşit sayısının artırılması amacıyla Kurumsal Veri Yönetim Sistemi ile ilgili birimlere yönelik periyodik bilgilendirme toplantıları ile farkındalığın artmasına paralel olarak özellikle Rektörlüğe bağlı idari birimler tarafından yürütülen faaliyetlerin sistem üzerinden gerçekleştirilerek rapor çeşidi ve sayısının artırılması	Kurumsal Veri Yönetimi Koordinatörlüğü	Tüm Birimler	Söz konusu toplantılara katılım sağlanarak iyileştirmeye açık olan noktalar paylaşıldı.

<b>F.5.5.3.</b> Kurumsal Veri Yönetim Sistemine yönelik yapılan toplantı ve uygulama eğitim sayısının artırılması amacıyla Kurumsal Veri Yönetim Sistemine kazandırılan yeni özelliklere müteakip idari birimlere, akademik birimlere ve uygulama/araştırma merkezlerine ayrı ayrı güncelleme eğitimlerinin periyodik olarak verilmesi	Kurumsal Veri Yönetimi Koordinatörlüğü	Tüm Birimler	X
<b>F.5.5.4.</b> Kurumsal Veri Yönetim Sistemine yönelik yapılan toplantı ve uygulama eğitim sayısının artırılması amacıyla üniversitemiz raporlarında analiz edilen, stratejik yönetim ve kalite iyileştirme çalışmalarına kaynaklık eden bilgi yönetim sisteminin iç kalite güvencesi mekanizmalarını destekleyecek ve mevcut bilgi sistemlerini entegre edecek şekilde geliştirilmesi; veri derleme ve işleme sürecinin iyileştirilmesi amacıyla periyodik olarak “Kurumsal Veri İşleme Süreçleri İyileştirilmesi Toplantıları”nın düzenlenmesi. (KİP LYK 2022/53)	Kurumsal Veri Yönetimi Koordinatörlüğü	Kalite Komisyonu Kurum Koordinatörlükleri İdari Birimler	X
<b>F.5.5.5.</b> İç kontrol eylem planında öngörülen eylemlerin gerçekleşme oranının yükseltilmesi amacıyla İç Kontrol Koordinasyon Grubu tarafından eylem planı gerçekleşme sonuçları tablosunun oluşturularak takibinin hassasiyetle yapılması	İç Kontrol Koordinasyon Grubu	Tüm Birimler	Söz konusu faaliyetin takibi yapılmaktadır.
<b>F.5.5.6.</b> Risk Strateji Belgesinin hazırlanabilmesi için gerekli olan Risk Kütüğünün İç Denetim Birimi Başkanlığı tarafından ortak bir standarda kavuşturulması ve Risk Strateji Belgesinin yayınlanması. (KİP LYK 2022/44)	Risk İzleme ve Yönlendirme Komisyonu	Tüm Birimler	Birim Risk Ekibi Risk Kütüğü çalışmalarını tamamlayarak periyodik izleme süreçlerini gerçekleştirmektedir.
<b>F.5.5.7.</b> 2021 Kamu İç Kontrol Standartlarına Uyum Eylem Planı Değerlendirme Raporu çalışmalarının tamamlanması. (KİP LYK 2022/36)	İç Kontrol İzleme ve Yönlendirme Kurulu	İç Kontrol Koordinasyon Grubu Strateji Geliştirme Daire Başkanlığı	X
<b>F.5.5.8.</b> Kurul/Komisyonların çalışmaları doğrultusunda Yönerge, Çalışma Usul ve Esaslarının bütün olarak ele alınarak uyumlaştırılması; tespit edilen bulgular doğrultusunda görev çakışmalarının engellenmesi.	İç Kontrol İzleme ve Yönlendirme Kurulu	Kurul ve Komisyonlar	X

<p><b>F.5.5.9.</b> Stratejik Plan İzleme ve Değerlendirme süreçlerinde veri temin ve teyidinde yaşanan gecikmelerin tekrarlanmaması adına kurumsal verilerin sistematik olarak derlenmesi ve arşivlenmesi çalışmalarının tüm birimlerde hassasiyetle yürütülmesi amacıyla Kurumsal Veri Yönetim Sistemine veri girişinden ve veri kontrolünden sorumlu kişilerin bu görevlerine ilişkin tanımlarının görev tanım formlarına aktarılması, tüm birim amirlerinin KVYS sistemine girilen verilerin doğruluk, güvenilirlik ve tutarlılığına ilişkin gerekli kontrollerinin yapılmasından sorumlu olacak şekilde personel ve yönetici görev, yetki ve sorumluluklarının tanımlanması, kurumsal verilerin derlenmesine ve orta ve üst düzey yönetici tarafından teyit edilerek birim yöneticisince onaylanmasını gösterir de iş akış şemalarının birimlerde hazırlanmasının sağlanması.</p>	<p>İç Kontrol Koordinasyon Grubu</p>	<p>Tüm Birimler</p>	<p>Söz konusu iş akış şemaları ilgili kapsamda hazırlandı.</p>
---	--------------------------------------	---------------------	--