

GAZİ ÜNİVERSİTESİ

FEN BİLİMLERİ
ENSTİTÜSÜ

2019 YILI
FAALİYET
RAPORU

İÇİNDEKİLER

ÜST YÖNETİCİ SUNUŞU	3
I- GENEL BİLGİLER.....	4
A- Misyon ve Vizyon.....	4
B- Yetki, Görev ve Sorumluluklar.....	4
C- İdareye İlişkin Bilgiler	5
1- Fiziksel Yapı.....	5
2- Örgüt Yapısı	10
3- Bilgi ve Teknolojik Kaynaklar	13
4- İnsan Kaynakları.....	14
5- Sunulan Hizmetler	16
6- Yönetim ve İç Kontrol Sistemi.....	20
D- Diğer Hususlar	20
II- AMAÇ ve HEDEFLER	21
A- İdarenin Amaç ve Hedefleri.....	21
B- Temel Politikalar ve Öncelikler	22
III- FAALİYETLERE İLİŞKİN BİLGİ VE DEĞERLENDİRMELER.....	23
A- Mali Bilgiler.....	23
1- Bütçe Uygulama Sonuçları	23
2- Temel Mali Tablolara İlişkin Açıklamalar	23
3- Mali Denetim Sonuçları.....	23
4- Diğer Hususlar.....	24
B- Performans Bilgileri.....	24
1- Faaliyet ve Proje Bilgileri	24
2- Performans Sonuçları Tablosu.....	26
3- Performans Sonuçlarının Değerlendirilmesi	27
4- Performans Bilgi Sisteminin Değerlendirilmesi.....	28
5- Diğer Hususlar.....	28
IV- KURUMSAL KABİLİYET ve KAPASİTENİN DEĞERLENDİRİLMESİ.....	28
A- Üstünlükler	28
B- Zayıflıklar	30
C- Değerlendirme.....	31
V- ÖNERİ VE TEDBİRLER.....	36

ÜST YÖNETİCİ SUNUŞU

Gazi Üniversitesi Fen Bilimleri Enstitüsü, ülkemizin ihtiyacı olan nitelikli beyin gücünün yetişmesine katkı sağlamak için lisansüstü eğitim-öğretim kapsamında, bilimsel araştırma ve uygulama faaliyetleri yürütmek amacıyla 41 Sayılı Kanun Hükmünde Kararname ile kurulmuş ve 1983 yılında öğrenci kabulüne başlamıştır.

Lisansüstü eğitim-öğretim ve araştırma faaliyetlerinde üniversitemiz içinde önemli yeri olan Enstitümüz; güçlü akademik kadrosu ile fen bilimleri, mühendislik ve mimarlık alanlarında geleceğimizin seçkin bilim insanlarının, araştırmacılarının, bilgili ve deneyimli yöneticilerinin yetiştirilmesine katkı sağlayan, başarı odaklı, kalite güvence sistemini ve şeffaf yönetim anlayışını benimsemiş bir birim olarak hizmet vermeyi amaçlamaktadır. Bu amaçla Enstitümüzde; fen, mühendislik ve mimarlık alanlarında lisansüstü eğitimin düzenlenmesi ve koordinasyonunun sağlanması, ana bilim dalları ile beraber bilimsel ve teknolojik gelişmelerin izlenmesi, lisansüstü çalışma ve projelere yön verilmesi, AR-GE ve güncel çalışmaların teşvik edilmesi, sanayi-üniversite işbirliği çalışmalarına öncülük edilmesi amacıyla çalışmalar yürütülmektedir.

Enstitümüzde, Fen, Mühendislik, Mimarlık ve Teknoloji Fakültelerinde lisans programları olan 23 ana bilim dalında ve İleri Teknolojiler, Bilgi Güvenliği Mühendisliği, Çevre Bilimleri, Trafik Planlaması ve Uygulaması, Kazaların Çevresel ve Teknik Araştırması ile program dili İngilizce olan Akıllı Şebekeler olmak üzere 6 disiplinler arası ana bilim dalında lisansüstü programlar bulunmaktadır. Ayrıca, Kimya, Elektrik-Elektronik Mühendisliği, İnşaat Mühendisliği, Makine Mühendisliği, Mimarlık ve Şehir Bölge Planlama ana bilim dallarının program dili İngilizce olan lisansüstü programları mevcuttur.

Öğretim Üyesi Yetiştirme Programı (ÖYP), Öncelikli Alanlar, YÖK 100/2000 Doktora Burs Programı, Aselsan Akademi Lisansüstü Eğitim Programı, gibi güncel birçok program kapsamında lisansüstü çalışmalar gerçekleştirilmektedir. Farabi, Erasmus, Mevlana programları ve YÖK YUDAB kapsamında öğrenci hareketlilikleri gerçekleştirilmektedir.

TÜBİTAK 2214 Yurt Dışı Doktora Sırası Araştırma Bursu ile öğrencilerimiz yurt dışına giderek bilgi ve tecrübelerini artırmaktadırlar. Yabancı uyruklu öğrenciler, Üniversitemiz ile ikili anlaşmalar çerçevesinde, “Türkiye Burslusu” gibi programlar kapsamında veya kendi imkânları ile eğitim almaktadırlar.

31 Aralık 2019 tarihi itibarıyla; 2566 Tezli Yüksek Lisans, 7 Tezsiz Yüksek Lisans ve 1167 Doktora programına kayıtlı olmak üzere toplam 3740 öğrencimiz bulunmaktadır. Bilim çağında Türkiye'nin seçkin eğitim kurumlarının başında yer alan Gazi Üniversitesi Fen Bilimleri Enstitüsünde kurulduğu zamandan günümüze 9800'ü elektronik olarak kayıtlı olmak üzere yaklaşık 10000 lisansüstü tez çalışması gerçekleştirilmiştir. Enstitümüzde, elektronik ortamda yılda dört defa yayınlanan, farklı disiplinleri içeren, E-SCI, SCOPUS, TR Dizin gibi ulusal / uluslararası dizinlerde taranan dergilerimiz mevcuttur. Enstitümüzün sadece ülkemizde değil dünyada da marka olması için bugüne kadar emeği geçen tüm yöneticilere, akademik ve idari personele, lisansüstü öğrencilerimize, mezunlarımıza ve katkı sağlayan tüm paydaşlarımıza şahsım ve Enstitü yönetimi adına teşekkürlerimi sunarım.

Saygılarımla.

Prof. Dr. Sena YAŞYERLİ
Enstitü Müdürü

I- GENEL BİLGİLER

A. Misyon ve Vizyon

Misyon

Fen Bilimleri Enstitümüzün misyonu; mühendislik, mimarlık ve teknoloji alanlarında, nitelikli araştırmacı ile bilgi ve beceriye sahip bireyler yetiştirilmesine öncülük etmek, bunu gerçekleştirmek için eğitim programlarının sürekli geliştirilmesini, değerlendirilmesini ve etkin olarak yürütülmesini sağlamak, tüm programlarda eğitim kalitesinin yükseltilmesine katkıda bulunmak, ulusal ve uluslararası ortak araştırma faaliyetlerini ve proje çalışmalarını desteklemek, bu amaçla yeni programların açılmasını, yapılacak tez çalışmalarında ülkemiz ve insanımızın ihtiyaçlarını öne alarak dünya bilimine katkı sağlamayı teşvik etmektir.

Vizyon

Fen Bilimleri Enstitümüzün Vizyonu; üstün nitelikli, eğitimini aldığı meslekle yaşam kalitesini geliştireceğine inanan öğrenciler tarafından tercih edilen, mezunları aldıkları eğitimle alanlarında seçkin bir yere sahip olan, yürüttüğü eğitim programlarıyla üniversitelere nitelikli bilim insanı yetiştiren, bilimsel ve teknolojik araştırmaları destekleyerek, ulusal ve uluslararası düzeyde artırarak sürdüren saygın bir kurum olmaktır. Günümüzün gereksinimleri ve geleceğe dair doğru öngörüler doğrultusunda lisansüstü düzeyde eğitim-öğretim programlarını sürdürerek ve bunları sürekli güncelleyerek, araştırmaya dayalı öğrenmeyi gözeten eğitim-öğretim yöntemleri uygulamaktır. Bilimsel araştırma faaliyetlerinde üniversite-sanayi-kurum-kuruluş işbirliğine önem vererek; ulusal ve uluslararası yeniliklerin geliştirilmesi ve yaygınlaştırılmasına ortam hazırlamaktır.

B. Yetki, Görev ve Sorumluluklar

2547 sayılı Yükseköğretim Kanunu'nun 19. maddesine göre kurulan enstitülerin organları, bu organların seçimleri, görev süreleri, yetki ve sorumlulukları aşağıdaki şekilde belirlenmiştir:

- a) Enstitünün organları, Enstitü Müdürü, Enstitü Kurulu ve Enstitü Yönetim Kuruludur.
- b) Enstitü müdürü, üç yıl için rektör tarafından atanır. Süresi biten müdür tekrar atanabilir. Müdürün, enstitüde görevli aylıklı öğretim elemanları arasından üç yıl için atayacağı en çok iki yardımcısı bulunur. Müdüre vekâlet etme veya müdürlüğün boşalması hallerinde yapılacak işlem, dekanlarda olduğu gibidir. Enstitü müdürü, bu kanun ile dekanlara verilmiş olan görevleri enstitü bakımından yerine getirir.
- c) Enstitü Kurulu, müdürün başkanlığında, müdür yardımcıları ve enstitüyü oluşturan anabilim dalı başkanlarından oluşur.
- d) Enstitü Yönetim Kurulu, müdürün başkanlığında, müdür yardımcıları, müdürce gösterilecek altı aday arasından enstitü kurulu tarafından üç yıl için seçilecek üç öğretim üyesinden oluşur.
- e) Enstitü Kurulu ve Enstitü Yönetim Kurulu, bu kanunla fakülte kurulu ve fakülte yönetim kuruluna verilmiş görevleri enstitü bakımından yerine getirirler.
Fen Bilimleri Enstitüsü Yönetim Kurulu aşağıda isimleri belirtilen üyelerden oluşmuştur.

Prof. Dr. Sena YAŞYERLİ (Müdür)

Prof. Dr. İsmet YÜKSEL (Müdür Yardımcısı)
Doç. Dr. Hüseyin ARBAĞ (Müdür Yardımcısı)
Prof. Dr. Nurşen SARI (Üye)
Prof. Dr. Deniz YÜZBAŞIOĞLU (Üye)
Dr. Öğr. Üyesi Önder KOÇYİĞİT (Üye)

01.01.2006 tarihi itibarıyla yürürlüğe giren 5018 Sayılı Kamu Mali Yönetimi ve Kontrol Kanunu, mali saydamlık, hesap verilebilirlik, kamu kaynaklarının etkili, verimli ve ekonomik kullanımı gibi iyi mali yönetim ilkelerini esas almaktadır. Üniversitemizin bir harcama birimi olan Enstitümüzün kaynaklarını daha etkili, ekonomik ve verimli bir şekilde kullanabilmek için yürütülen tüm mali karar ve işlemler mali kontrol ve değerlendirmeye tabi tutulmaktadır. Bu çerçevede mali işlemlerin yapılması sürecinde işlemler, harcama yetkililerince mevzuata uygunluk açısından kontrol edilmektedir.

Enstitümüzün 2019 yılı bütçesi 22.073.506 TL olup mali yetkilileri aşağıda verilmiştir.

Prof. Dr. Sena YAŞYERLİ - Enstitü Müdürü (Harcama Yetkilisi)
Eda PEKER - Enstitü Sekreteri (Gerçekleştirme Görevlisi)

C. İdareye İlişkin Bilgiler

1- Fiziksel Yapı

1.1- Eğitim Alanları Derslikler*

Eğitim Alanı	Kapasitesi 0-50	Kapasitesi 51-75	Kapasitesi 76-100	Kapasitesi 101-150	Kapasitesi 151-250	Kapasitesi 251-Üzeri
Anfi	-	-	-	-	-	-
Sınıf	-	-	-	-	-	-
Bilgisayar Lab.	-	-	-	-	-	-
Diğer Lab.	-	-	-	-	-	-
Toplam	-	-	-	-	-	-

* Sayı olarak belirtilecektir.

Anfi Kapasitesi: - Kişi
Anfi Alanı: - m2
Sınıf Kapasitesi: - Kişi
Sınıf Alanı: - m2
Bilgisayar Lab. Kapasitesi: - Kişi
Bilgisayar Lab. Alanı: - m2
Diğ. Lab. Kapasitesi: - Kişi
Diğ. Lab. Alanı: - m2

1.2- Sosyal Alanlar

Enstitümüz, - Gazi Üniversitesi Merkez Kampüs Teknoloji Fakültesi B Blok (Ek Bina) 2.Kat 06500 Teknikokullar ANKARA- adresinde hizmet vermektedir. Gazi Üniversitesi bünyesinde bulunan sosyal alanlardan yararlanmaktadır.

1.2.1.Kantinler ve Kafeteryalar

Kantin Sayısı: - Adet

Kantin Alanı: - m2

Kafeterya Sayısı: - Adet

Kafeterya Alanı: - m2

Toplam Kapasite: - kişi

1.2.2.Yemekhaneler

Öğrenci yemekhane Sayısı: - Adet

Öğrenci yemekhane Alanı: - m2

Öğrenci yemekhane Kapasitesi: - Kişi

Personel yemekhane Sayısı: - Adet

Personel yemekhane Alanı: - m2

Personel yemekhane Kapasitesi: - Kişi

1.2.3.Misafirhaneler

Misafirhane Sayısı: - Adet

Misafirhane Kapasitesi: - Kişi

1.2.4.Öğrenci Yurtları

	Yatak Sayısı 1	Yatak Sayısı 2	Yatak Sayısı 3 – 4	Yatak Sayısı 5 - Üzeri
Oda Sayısı	-	-	-	-
Alanı m2	-	-	-	-

1.2.5.Lojmanlar

Lojman Sayısı: - Adet

Lojman Brüt Alanı: - m2

Dolu Lojman Sayısı: - Adet

Boş Lojman Sayısı: - Adet

1.2.6.Spor Tesisleri

Kapalı Spor Tesisleri Sayısı: - Adet

Kapalı Spor Tesisleri Alanı: - m2

Açık Spor Tesisleri Sayısı: - Adet

Açık Spor Tesisleri Alanı: - m2

1.2.7.Toplantı – Konferans Salonları*

	Kapasitesi 0–50	Kapasitesi 51–75	Kapasitesi 76–100	Kapasitesi 101–150	Kapasitesi 151–250	Kapasitesi 251–Üzeri
Toplantı Salonu	-	-	-	-	-	-
Konferans Salonu	-	-	-	-	-	-
Toplam	-	-	-	-	-	-

*Adet olarak belirtilecektir.

Toplantı Salonu Kapasitesi: - Kişi

Toplantı Salonu Alanı: - m2

Konferans Salonu Kapasitesi: - Kişi

Konferans Salonu Alanı: - m2

1.2.8.Sinema Salonu

Sinema Salonu Sayısı: - Adet

Sinema Salonu Alanı: - m2

Sinema Salonu Kapasitesi: - Kişi

1.2.9.Eğitim ve Dinlenme Tesisleri

Eğitim ve Dinlenme Tesisleri Sayısı: - Adet

Eğitim ve Dinlenme Tesisleri Kapasitesi: - Kişi

1.2.10.Öğrenci Kulüpleri

Öğrenci Kulüpleri Sayısı: - Adet

Öğrenci Kulüpleri Alanı: - m2

1.2.11.Mezun Öğrenciler Derneği

Mezun Öğrenciler Derneği Sayısı: - Adet

Mezun Öğrenciler Derneği Alanı: - m2

1.2.12.Okul Öncesi ve İlköğretim Okulu Alanları

Anaokulu Sayısı: - Adet

Anaokulu Alanı: - m2

Anaokulu Kapasitesi: - Kişi

İlköğretim okulu Sayısı: -Adet

İlköğretim okulu Alanı: - m2

İlköğretim okulu Kapasitesi: - Kişi

1.3- Hizmet Alanları

1.3.1. Akademik Personel Hizmet Alanları

	Sayısı (Adet)	Alanı (m2)	Kullanan Sayısı (Kişi)
Çalışma Odası	4	18-70	10
Toplam			

1.3.2. İdari Personel Hizmet Alanları

	Sayısı (Adet)	Alanı (m2)	Kullanan Sayısı
Servis			
Çalışma Odası	8	18-70	26
Toplam			

1.4- Ambar Alanları

Ambar Sayısı: 1 Adet

Ambar Alanı: 13 m2

1.5- Arşiv Alanları

Arşiv Sayısı: 2 Adet (Arşiv 1 ve Arşiv 2)

Arşiv Alanı: Arşiv 1= 140 m2, Arşiv 2= 40 m2

1.6- Atölyeler

Atölye Sayısı: - Adet

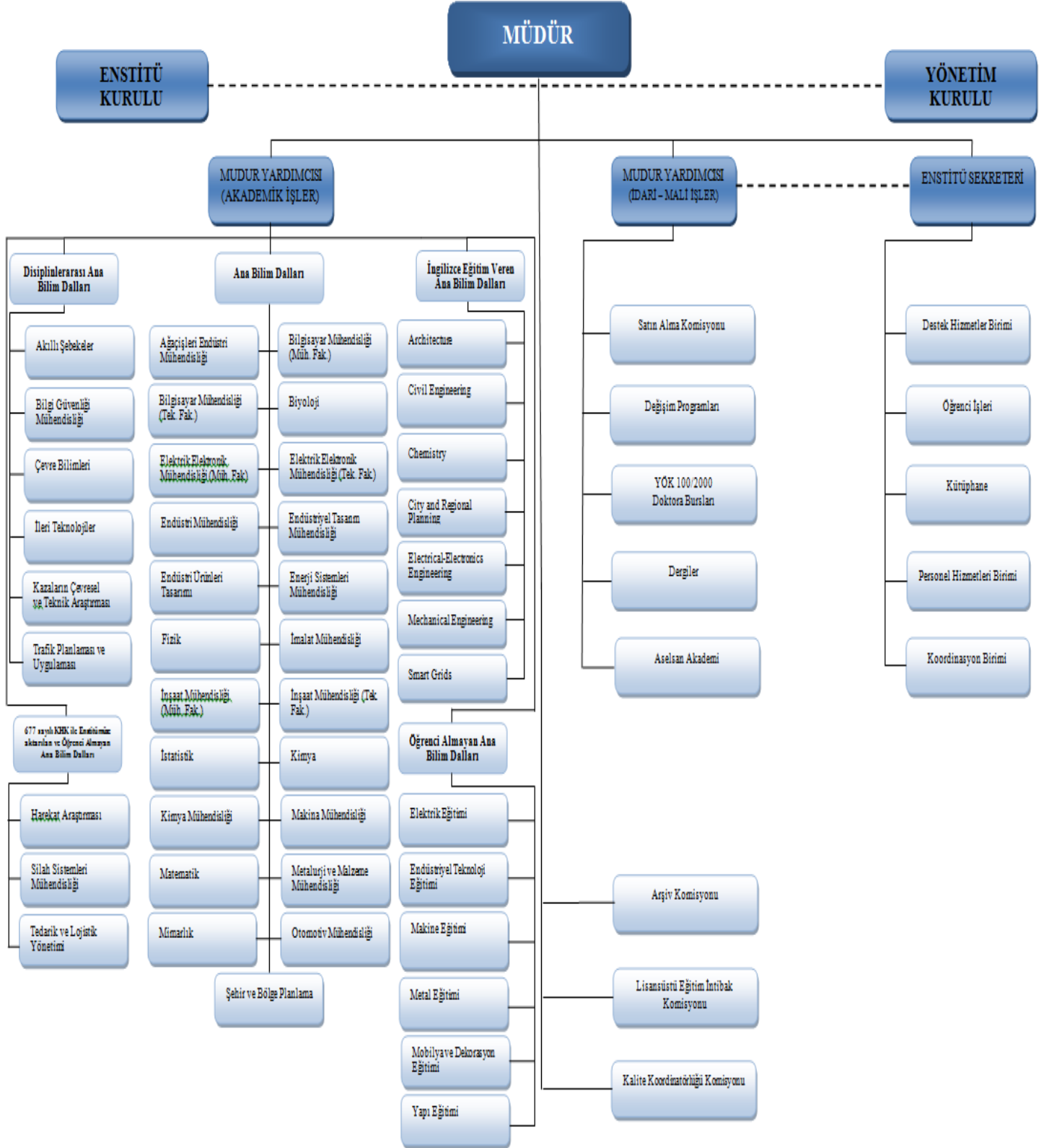
Atölye Alanı: - m2

1.7- Hastane Alanları

Birim	Sayı (Adet)	Alan (m2)
Acil Servis	-	-
Yoğun Bakım	-	-
Ameliyathane	-	-
Klinik	-	-
Laboratuvar	-	-
Eczane	-	-
Radyoloji Alanı	-	-

Nükleer Tıp Alanı	-	-
Sterilizasyon Alanı	-	-
Mutfak	-	-
Çamaşırhane	-	-
Teknik Servis	-	-
.....	-	-
.....	-	-
.....	-	-
.....	-	-
Hastane Toplam Kapalı Alanı	-	-

2- Örgüt Yapısı



Enstitü Yönetimi

Prof. Dr. Sena YAŞYERLİ (Müdür)
Prof. Dr. İsmet YÜKSEL (Müdür Yardımcısı)
Doç. Dr. Hüseyin ARBAĞ (Müdür Yardımcısı)
Eda PEKER (Enstitü Sekreteri)

Akademik Personel

Müdür ve Müdür Yardımcıları ile birlikte, Enstitümüze doğrudan bağlı 6 Anabilim Dalı Başkanlığı ile Enstitü Dergileri ve Tez kontrol birimlerinde çalışan 10 akademik personel bulunmaktadır.

Adı Soyadı	Ana Bilim Dalı /Birimi
Prof. Dr. Sena YAŞYERLİ	Bilgi Güvenliği Mühendisliği Ana Bilim Dalı Başkanlığı
Doç. Dr. Bahadır ALYAVUZ	Kazaların Çevresel ve Teknik Araştırması Ana Bilim Dalı Başkanlığı
Dr. Öğr. Üyesi Hayri ULVİ	Trafik Planlaması ve Uygulaması Ana Bilim Dalı Başkanlığı
Prof. Dr. Aysel Çağlan GÜNAL	Çevre Bilimleri Ana Bilim Dalı Başkanlığı
Prof. Dr. Selim ACAR	İleri Teknolojiler Ana Bilim Dalı Başkanlığı
Prof. Dr. Ramazan BAYINDIR	Akıllı Şebekeler Ana Bilim Dalı Başkanlığı
Doç. Dr. Murat DENER	Gazi University Journal of Science, Lisansüstü Öğrenci Alımı ve Kalite Komisyon Üyeliği
Doç. Dr. Gülbin FİRİDİN	Tezlerin TURNİTİN programı ile intihal kontrolü, Gazi University Journal of Science Part B: Art, Humanities, Design and Planning
Öğr. Gör. Dr. Silver GÜNEŞ	Tez Kontrol, WEB Sayfası, Gazi University Journal of Science Part A: Engineering and Innovation, Gazi Üniversitesi Fen Bilimleri Dergisi Part C: Tasarım ve Teknoloji
Öğr. Gör. Gizem Açelya AYKAN	Tezlerin ingilizce özetleri, WEB sayfasının ingilizcesi, Dergilerin ingilizce yazım dili kontrolleri

İdari Personel

Enstitümüzde öğrenci işleri, muhasebe, satın alma, özlük işleri, sekreterlik, evrak kayıt ve hizmetli kadrolarında çalışan Enstitümüz kadrosunda 13, 13/B ile görevlendirilen 10, 4/D sürekli işçi kadrosunda bulunan 3 olmak üzere toplam 26 adet idari personel bulunmaktadır. Enstitüde çalışan idari personelin görev tanımları WEB sayfamızda yayınlanmaktadır.

Adı Soyadı	Görevi
*Eda PEKER	Enstitü Sekreteri
Yıldız YILMAZ	Yönetici Sekreter
Duygu YÜREKLİ	Yönetici Sekreter
*Aslı GÜLTEKİN	Yönetim/Enstitü Kurulu Yazışmaları
Zeyno GAZİOĞLU	Yönetim/Enstitü Kurulu Yazışmaları
*Rızanur ÇATAK	Muhasebe, İzinler, Raporlar, Maaş Ödemeleri
Önder Çağrı ÇEÇEN	Personel ve Özlük İşleri, Ek dersler
Nurşen ZENGİN	Disiplinler Arası Ana Bilim Dallarının Sekretarya faaliyetleri
Adem ÖZEN	Haberleşme, Satın Alma
Erkan YAZIR	Taşınır Kayıt Kontrol Yetkilisi
Zülfünaz YÜKSEL BOĞA	Öğrenci İşleri
Munise BAŞ	Öğrenci İşleri
Emine TÜTÜNCÜ	Öğrenci İşleri
*Figen ASAL	Öğrenci İşleri
*Doğan KARA	Öğrenci İşleri
Barış Cem ÖNAL	Öğrenci İşleri
Hülya AYDIN	Öğrenci İşleri
*Yasemin AYKAŞ BİLGİLİ	Öğrenci İşleri
*İdris ÇELİK	Öğrenci İşleri
*Serhat Çağrı GÖRGÜLÜ	Öğrenci İşleri
Kudret EKİCİ	Tez Kontrol işlemleri, YÖKSİS Tez veri girişleri
*Derya YÜCEL	Muhasebe
*Şinasi BECENE	Hizmetli
**Mesut CANKUR	Hizmetli
**Oğuz KELEŞ	Hizmetli
* Belirtilen kişilerin kadrosu Enstitümüzde olmayıp, 13B ile görevlendirilmişlerdir.	
** Belirtilen kişiler 4/D sürekli işçi kadrosunda bulunmaktadır.	

3- Bilgi ve Teknolojik Kaynaklar

3.1- Yazılımlar

Kütüphane aracılığıyla TURNITIN ve iThenticate programları kullanılmaktadır.

3.2- Bilgisayarlar

Masa üstü bilgisayar Sayısı: 40 Adet
Taşınabilir bilgisayar Sayısı: 10 Adet

3.3- Kütüphane Kaynakları

Üniversitemiz Merkez Kütüphanesinin kaynakları kullanılmaktadır.

Kitap Sayısı: - Adet
Basılı Periyodik Yayın Sayısı: - Adet
Elektronik Yayın Sayısı: - Adet

3.4- Diğer Bilgi ve Teknolojik Kaynaklar

Cinsi	İdari Amaçlı (Adet)	Eğitim Amaçlı (Adet)	Araştırma Amaçlı (Adet)
Projeksiyon	5	1	-
Yazıcı	39	-	-
Slayt makinesi	-	-	-
Faks	1	-	-
Episkop	-	-	-
Barkot Okuyucu	-	-	-
Baskı makinesi	-	-	-
Fotokopi makinesi	1	-	-
Tepegöz	1	-	-
Fotoğraf makinesi	-	-	-
Kameralar	-	-	-
Televizyonlar	1	-	-
Tarayıcılar	10	-	-
Müzik Setleri	-	-	-
Mikroskoplar	-	-	-
DVD ler	-	-	-

4- İnsan Kaynakları

4.1- Akademik Personel

Enstitümüz kadrosunda 4 Dr. Öğr. Üyesi bulunmaktadır. Enstitümüzde Araştırma Görevlisi kadrosunda Doçentlik Unvanını almış 1 kişi bulunmaktadır. Diğer Araştırma Görevlileri ÖYP kapsamında lisansüstü eğitim gören Yüksek Lisans ve Doktora öğrencileridir. Ayrıca, Enstitümüz kadrosunda olmayıp 13B ile görevlendirilen, Öğretim Görevlisi kadrosunda Doçentlik Unvanını almış 1 kişi, 1 adet tam zamanlı Öğretim Görevlisi ve 1 adet yarı zamanlı Okutman bulunmaktadır.

Akademik Personel					
	Kadroların Doluluk Oranına Göre			Kadroların İstihdam Şekline Göre	
	Dolu	Boş	Toplam	Tam Zamanlı	Yarı Zamanlı
Profesör	-	-	-	-	-
Doçent	-	-	-	-	-
Dr. Öğr. Üyesi	4	-	4	4	-
Öğretim Görevlisi	-	-	-	2	-
Okutman	-	-	-	-	1
Çevirici	-	-	-	-	-
Eğitim- Öğretim Planlamacısı	-	-	-	-	-
Araştırma Görevlisi (ÖYP)	114	-	114	114	-
Uzman	-	-	-	-	-

* 31.12.2019 tarihi itibariyle alınan veri

4.2- Yabancı Uyruklu Akademik Personel

Yabancı uyruklu akademik personel bulunmamaktadır.

4.3- Diğer Üniversitede Görevlendirilen Akademik Personel

Diğer üniversitede görevlendirilen akademik personel bulunmamaktadır.

4.4- Başka Üniv. Kurumda Görevlendirilen Akademik Personel

Başka üniv. kurumunda görevlendirilen akademik personel bulunmamaktadır.

4.5- Sözleşmeli Akademik Personel

Sözleşmeli akademik personel bulunmamaktadır.

4.6- Akademik Personelin Yaş İtibariyle Dağılımı

	21-25 Yaş	26-30 Yaş	31-35 Yaş	36-40 Yaş	41-50 Yaş	51- Üzeri
Kişi Sayısı	1	54	51	9	4	2
Yüzde	1	45	42	7	3	2

4.7- İdari Personel

İdari Personel (Kadroların Doluluk Oranına Göre)			
	Dolu	Boş	Toplam
Genel İdari Hizmetler	26	-	26
Sağlık Hizmetleri Sınıfı	-	-	-
Teknik Hizmetleri Sınıfı	-	-	-
Eğitim ve Öğretim Hizmetleri sınıfı	-	-	-
Avukatlık Hizmetleri Sınıfı.	-	-	-
Din Hizmetleri Sınıfı	-	-	-
Yardımcı Hizmetli	-	-	-
Toplam	26		26

4.8- İdari Personelin Eğitim Durumu

	İlköğretim	Lise	Ön Lisans	Lisans	Y.L. ve Dokt.
Kişi Sayısı	3	7	2	12	2
Yüzde	11	27	8	46	8

4.9- İdari Personelin Hizmet Süreleri

	1 – 3 Yıl	4 – 6 Yıl	7 – 10 Yıl	11 – 15 Yıl	16 – 20 Yıl	21 - Üzeri
Kişi Sayısı	2	1	4	3	7	9
Yüzde	8	4	15	11	27	35

4.10- İdari Personelin Yaş İtibariyle Dağılımı

	21-25 Yaş	26-30 Yaş	31-35 Yaş	36-40 Yaş	41-50 Yaş	51- Üzeri
Kişi Sayısı	1	1	3	3	12	6
Yüzde	4	4	11	11	47	23

4.11- İşçiler

-

4.12- Sürekli İşçilerin Hizmet Süreleri

-

4.13- Sürekli İşçilerin Yaş İtibariyle Dağılımı

5- Sunulan Hizmetler

5.1- Eğitim Hizmetleri

5.1.1- Öğrenci Sayıları (31.12.2019 tarihinde alınan veri)

(Kaynak: GAZİ ÜNİVERSİTESİ, Ö.İ.B.S., <https://ogrenci.gazi.edu.tr/istatistik/>)

Öğrenci Sayıları									
Birim Adı	I. Öğretim			II. Öğretim			Toplam		Genel Toplam
	E	K	Top.	E	K	Top.	Kız	Erkek	
Fakülteler	-	-	-	-	-	-	-	-	-
Yüksekokullar	-	-	-	-	-	-	-	-	-
Enstitüler	2235	1498	3733	4	3	7	1501	2239	3740
Meslek Yüksekokulları	-	-	-	-	-	-	-	-	-
Toplam	-	-	-	-	-	-	-	-	-

5.1.2- Yabancı Dil Hazırlık Sınıfı Öğrenci Sayıları

Fen Bilimleri Enstitüsü'nde Yabancı Dil Hazırlık eğitimi bulunmamaktadır.

5.1.3- Ön Lisans ve Lisans Programları Mezun Öğrenci Sayısı

Fen Bilimleri Enstitüsü'nde - Ön Lisans ve Lisans Programları bulunmamaktadır.

5.1.4- Öğrenci Kontenjanları

Fen Bilimleri Enstitüsü'nde bir yıl içerisinde iki defa lisansüstü öğrenci alımı yapılmakta olup, kontenjanlar her bir Ana Bilim Dalının akademik kurulu önerisi ve Enstitü Yönetim Kurulu kararı ile kararlaştırılmaktadır.

**5.1.5- Yüksek Lisans ve Doktora Programları (31.12.2019 tarihinde alınan veri)
(Kaynak: GAZİ ÜNİVERSİTESİ, Ö.İ.B.S., <https://ogrenci.gazi.edu.tr/istatistik/>)**

Enstitülerdeki Öğrencilerin Yüksek Lisans (Tezli/ Tezsiz) ve Doktora Programlarına Dağılımı

AKADEMİK BİRİM/PROGRAM	TEZSİZ YÜKSEK LİSANS		TEZLİ YÜKSEK LİSANS		DOKTORA		TOPLAM	
	Kadın	Erkek	Kadın	Erkek	Kadın	Erkek	Kadın	Erkek
AĞAÇ İŞLERİ ENDÜSTRİ MÜHENDİSLİĞİ	-	-	14	38	4	14	18	52
ARCHITECTURE	-	-	14	7	4	1	18	8
BİLGİ GÜVENLİĞİ MÜHENDİSLİĞİ	-	-	11	22	-	13	11	35
BİLGİSAYAR MÜHENDİSLİĞİ (MÜHENDİSLİK FAKÜLTESİ)	-	-	17	33	9	20	26	53
BİLGİSAYAR MÜHENDİSLİĞİ (TEKNOLOJİ FAKÜLTESİ)	-	-	13	22	11	35	24	57
BİYOLOJİ	-	-	65	35	32	12	97	47
ÇEVRE BİLİMLERİ	1	-	26	30	15	19	42	49
ELECTRICAL ELECTRONICS ENGINEERING	-	-	1	2	-	5	1	7
ELEKTRİK EĞİTİMİ	-	-	-	4	-	5	0	9
ELEKTRİK ELEKTRONİK MÜHENDİSLİĞİ (MÜHENDİSLİK FAKÜLTESİ)	-	-	29	131	12	72	41	203
ELEKTRİK ELEKTRONİK MÜHENDİSLİĞİ (TEKNOLOJİ FAKÜLTESİ)	-	-	12	52	5	38	17	90
ENDÜSTRİ MÜHENDİSLİĞİ	1	1	70	35	19	24	90	60
ENDÜSTRİ ÜRÜNLERİ TASARIMI	-	-	24	5	16	5	40	10
ENDÜSTRİYEL TASARIM MÜHENDİSLİĞİ	-	-	17	51	6	17	23	68
ENDÜSTRİYEL TEKNOLOJİ EĞİTİMİ	-	-	-	2	-	3	0	5
ENERJİ SİSTEMLERİ MÜHENDİSLİĞİ	-	-	26	49	15	40	41	89
FİZİK	-	-	27	59	22	26	49	85
HAREKAT ARAŞTIRMASI	-	-	-	1	1	7	1	8
İLERİ TEKNOLOJİLER	-	-	23	32	13	15	36	47
İMALAT MÜHENDİSLİĞİ	-	-	26	89	-	28	26	117
İNŞAAT MÜHENDİSLİĞİ (MÜHENDİSLİK FAKÜLTESİ)	-	3	36	86	8	43	44	132
İNŞAAT MÜHENDİSLİĞİ (TEKNOLOJİ FAKÜLTESİ)	-	-	18	48	3	19	21	67

AKADEMİK BİRİM/PROGRAM	TEZSİZ YÜKSEK LİSANS		TEZLİ YÜKSEK LİSANS		DOKTORA		TOPLAM	
	Kadın	Erkek	Kadın	Erkek	Kadın	Erkek	Kadın	Erkek
İSTATİSTİK	-	-	62	40	16	8	78	48
KAZALARIN ÇEVRESEL VE TEK. ARAŞ.	-	-	5	24	16	22	21	46
KİMYA	-	-	56	38	21	9	77	47
KİMYA MÜHENDİSLİĞİ	-	-	104	28	31	7	135	35
MAKİNA MÜHENDİSLİĞİ	-	-	25	258	15	93	40	351
MAKİNE EĞİTİMİ	-	-	2	17	-	9	2	26
MATEMATİK	1	-	69	35	27	18	97	53
MECHANICAL ENGINEERING	-	-	-	-	-	2	0	2
METAL EĞİTİMİ	-	-	-	6	-	4	0	10
METALURJİ VE MALZEME MÜHENDİSLİĞİ	-	-	37	48	10	14	47	62
MİMARLIK	-	-	131	54	84	26	215	80
MOBİLYA VE DEKORASYON EĞİTİMİ	-	-	-	6	-	3	0	9
OTOMOTİV MÜHENDİSLİĞİ	-	-	7	53	-	6	7	59
SİLAH SİSTEMLERİ MÜHENDİSLİĞİ	-	-	-	5	-	-	0	5
SMART GRIDS	-	-	1	5	-	-	1	5
ŞEHİR VE BÖLGE PLANLAMA	-	-	59	28	28	21	87	49
TEDARİK VE LOJİSTİK YÖNETİMİ	-	-	-	2	3	14	3	16
TRAFİK PLANLAMASI VE UYGULAMASI	-	-	24	27	-	-	24	27
YAPI EĞİTİMİ	-	-	1	7	-	4	1	11
TOPLAMLAR:	3	4	1052	1514	446	721	1501	2239

**5.1.6- Yüksek Lisans ve Doktora Programları Mezun Öğrenci Sayısı
(01.01.2019 – 31.12.2019 tarihleri arasında)**

AKADEMİK BİRİM/PROGRAM	TEZSİZ YÜKSEK LİSANS	TEZLİ YÜKSEK LİSANS	DOKTORA	TOPLAM
AĞAÇ İŞLERİ ENDÜSTRİ MÜHENDİSLİĞİ	-	15	1	16
ARCHITECTURE	-	2	-	2
BİLGİ GÜVENLİĞİ MÜHENDİSLİĞİ	-	4	-	4
BİLGİSAYAR MÜHENDİSLİĞİ (MÜHENDİSLİK FAKÜLTESİ)	-	15	6	21

BİLGİSAYAR MÜHENDİSLİĞİ (TEKNOLOJİ FAKÜLTESİ)	-	14	4	18
BİYOLOJİ	-	47	2	49
ÇEVRE BİLİMLERİ	1	14	-	15
ELECTRICAL ELECTRONICS ENGINEERING	-	6	-	6
ELEKTRİK EĞİTİMİ	1	3	1	5
ELEKTRİK ELEKTRONİK MÜHENDİSLİĞİ (MÜHENDİSLİK FAKÜLTESİ)	-	31	5	36
ELEKTRİK ELEKTRONİK MÜHENDİSLİĞİ (TEKNOLOJİ FAKÜLTESİ)	-	22	2	24
ENDÜSTRİ MÜHENDİSLİĞİ	2	29	7	38
ENDÜSTRİ ÜRÜNLERİ TASARIMI	-	5	2	7
ENDÜSTRİYEL TASARIM MÜHENDİSLİĞİ	-	11	-	11
ENDÜSTRİYEL TEKNOLOJİ EĞİTİMİ	-	-	-	0
ENERJİ SİSTEMLERİ MÜHENDİSLİĞİ	-	20	1	21
FİZİK	-	14	10	24
HAREKAT ARAŞTIRMASI	-	1	1	2
İLERİ TEKNOLOJİLER	-	28	1	29
İMALAT MÜHENDİSLİĞİ	-	16	2	18
İNŞAAT MÜHENDİSLİĞİ (MÜHENDİSLİK FAKÜLTESİ)	-	42	3	45
İNŞAAT MÜHENDİSLİĞİ (TEKNOLOJİ FAKÜLTESİ)	-	21	4	25
İSTATİSTİK	-	30	6	36
KAZALARIN ÇEVRESEL VE TEK. ARAŞ.	-	4	1	5
KİMYA	-	29	3	32
KİMYA MÜHENDİSLİĞİ	-	45	5	50
MAKİNA MÜHENDİSLİĞİ	-	64	5	69
MAKİNE EĞİTİMİ	-	7	-	7
MATEMATİK	-	40	5	45
MECHANICAL ENGINEERING	-		-	0
METAL EĞİTİMİ	-	3	-	3
METALURJİ VE MALZEME MÜHENDİSLİĞİ	-	19	1	20
MİMARLIK	-	93	6	99
MOBİLYA VE DEKORASYON EĞİTİMİ	-	-	-	0
OTOMOTİV MÜHENDİSLİĞİ	-	8	-	8
SİLAH SİSTEMLERİ MÜHENDİSLİĞİ	-	1	-	1

SMART GRIDS	-	1	-	1
ŞEHİR VE BÖLGE PLANLAMA	-	24	2	26
TEDARİK VE LOJİSTİK YÖNETİMİ	-	-	1	1
TRAFİK PLANLAMASI VE UYGULAMASI	-	7	-	7
YAPI EĞİTİMİ	-	4	-	4
TOPLAM	4	739	87	830

5.1.7- Yabancı Uyruklu Öğrenciler (31.12.2019 tarihinde alınan veri)
(Kaynak: GAZİ ÜNİVERSİTESİ, Ö.İ.B.S., <https://ogrenci.gazi.edu.tr/istatistik/>)

Yabancı Uyruklu Öğrencilerin Sayısı

TEZSİZ YÜKSEK LİSANS		TEZLİ YÜKSEK LİSANS		DOKTORA		TOPLAM	
Kadın	Erkek	Kadın	Erkek	Kadın	Erkek	Kadın	Erkek
-	-	22	41	22	47	44	88

5.2- Sağlık Hizmetleri

Birimimizde sağlık hizmetleri bulunmamaktadır.

5.3-İdari Hizmetler

Fen Bilimleri Enstitüsü personelimiz, lisansüstü eğitim öğretimde öğrencilerimize ve öğretim üyelerimize daha kaliteli hizmet sunabilmek için hizmet içi eğitimlere katılmışlardır:

- Aday Memur Temel Eğitimi (07.01.2019 -31.01.2019)
- Moral ve Motivasyon Eğitimi (14.01.2019 ve 07.02.2019)
- Mali İşler Eğitimi (04.02.2019-21.02.2019)
- Birimlerin Personel İşleri Alanında Görev Yapan Personele Yönelik Eğitimi (04.03.2019-20.04.2019)
- Personel İşleri Eğitimi (04.03.2019-20.04.2019)
- Öğrenci İşleri Konularına İlişkin Eğitimi (01.04.2019-19.04.2019)
- Motivasyon Eğitimi (06.04.2019)

5.4-Diğer Hizmetler

Birimimizde diğer hizmetler bulunmamaktadır.

6- Yönetim ve İç Kontrol Sistemi

Enstitümüzün harcama yetki alanına kırtasiye ve büro sarf malzemeleri alımı girmektedir. Bunun dışında ihale gerektirecek bir satın alma bu dönemde yapılmamıştır. Enstitümüzde periyodik olarak üç ayda bir depo sayımı yapılmaktadır.

D- Diğer Hususlar

Birimimizde belirtilenler dışında diğer husus bulunmamaktadır.

II- AMAÇ ve HEDEFLER

A. İdarenin Amaç ve Hedefleri

Stratejik Amaçlar	Stratejik Hedefler
Stratejik Amaç-1 EĞİTİM VE ÖĞRETİMDEKİ KALİTENİN YÜKSELTİLMESİ	Hedef-1 Lisansüstü programların çağdaş normlara uygun hale getirilmesi
	Hedef-2 Lisansüstü programlardaki ders içeriklerinin bilimsel gelişmeleri takip edecek şekilde güncelleştirilmesi ve geliştirilmesi
	Hedef-3 Disiplinlerarası lisansüstü program sayısının artırılması
	Hedef-4 Erasmus/Farabi/Mevlana değişim programlarından ve YÖK 100/2000 Doktora burslarından yararlanan öğrenci sayısının artırılması
	Hedef-5 Uluslararası üniversiteler ile ortak araştırma ve proje faaliyetlerinin artırılması
	Hedef-6 Lisansüstü tezlerin, ülke ekonomisine ve bilimsel gelişimine katkılarının artırılması
	Hedef-7 Bilimsel araştırma faaliyetlerinde üniversite-sanayi-kurum-kuruluş işbirliğinin artırılması
	Hedef-8 Uluslararası üniversiteler ile ortak lisansüstü programların açılması
Stratejik Amaç-2 BİLİMSEL ARAŞTIRMA YAYIN VE ETKİNLİKLERİN GELİŞTİRİLMESİ	Hedef-1 Yurtiçi ve yurtdışında alanında uzman akademisyenlerin konferans ve seminer vermek üzere davet edilmesi
	Hedef-2 Lisansüstü programlarda bilimsel etkinliklerin artırılması
	Hedef-3 Lisansüstü tezlerden yapılan yayın sayısının artırılması
	Hedef-4 Ulusal ve uluslararası bilimsel etkinliklere katılımın artırılması
	Hedef-5 Fen Bilimleri dergilerine yayın gönderilmesinin teşvik edilmesi
Stratejik Amaç-3 FİZİKİ ALTYAPIYI İYİLEŞTİRME	Hedef-1 Enstitünün fiziksel mekânının iyileştirilmesi
	Hedef-2 Derslik eksikliklerinin giderilmesi ve dersliklerin modern eğitim araçları ile donatılması
	Hedef-3 Bilgi ve iletişim altyapısının tamamen elektronik hale getirilmesi
	Hedef-4 İdari personelin kullandığı altyapının iyileştirilmesi
Stratejik Amaç-4 TANITIM FAALİYETLERİ	Hedef-1 Fen Bilimleri Enstitüsü Yıllık Bülteninin hazırlanması
	Hedef-2 Fen Bilimleri Enstitüsünde yapılan etkinliklerin ve bilimsel toplantıların kamuoyu ile paylaşılması
	Hedef-1 Lisansüstü eğitim ve öğretim programına kriterlerinin güncel tutulması

Stratejik Amaç-5 ÖĞRENCİ KALİTESİNİN ARTIRILMASI	Hedef-2 Öğrencilerin İngilizce, Türkçe dil ve iletişim becerilerinin geliştirilmesi
	Hedef-3 Başarılı lisans öğrencilerinin lisansüstü eğitime kazandırılması
	Hedef-4 Başarılı öğrencilere yönelik bir ödül sisteminin geliştirilmesi
Stratejik Amaç -6 MEVCUT YÜKSEK LİSANS/ DOKTORA PROGRAMLARININ GELİŞTİRİLMESİ	Hedef-1 Mevcut programların öğretim elemanı, öğrenci, tez çalışmaları açılarından gözden geçirilmesi ve güçlendirilmesi
	Hedef-2 Tezli ve tezsiz programların birbirini desteklemesi
	Hedef-3 Akademik kadroların planlanmasında lisansüstü programlarının da ihtiyaçları göz önüne alınarak tam zamanlı öğretim üyesi sayısının artırılması
	Hedef-4 Araştırma ve geliştirme faaliyetlerinin ve altyapının artırılmasına yönelik önlemlerin alınması
	Hedef-5 Başarılı öğrencilerin ve tezlerinin desteklenmesi ve ödüllendirilmesi için gerekli önlemlerin alınması

B. Temel Politikalar ve Öncelikler

Temel Politikalar kapsamında,

- Akademik ve bilimsel bakış açısı ve yönetim şekliyle, şeffaf ve hesap verebilir yönetim anlayışıyla, ulusal ve uluslararası işbirliğine açık olarak akademik çalışmalarını sürdürmek ve genişletmek
- Fen, Mühendislik ve Mimarlık alanında nitelikli araştırmacılar ve bilimsel ve teknolojik bilgi ve beceriye sahip bireyler yetiştirilmesi için gereken eğitim programlarının sürekli ölçülmesi, değerlendirilmesi, geliştirilmesi, iyileştirilmesi ve etkin olarak yürütülmesini sağlamak
- Tüm programlarda eğitimin kalitesinin yükseltilmesine katkıda bulunulacak çalışmalar yapmak
- Uluslararası gelişmeleri ve toplumsal gereksinimleri göz önünde bulundurarak yeni programların açılmasını teşvik etmek

Öncelikler kapsamında,

- Hem ülkemiz ve hem yurt dışı kaynaklı üstün nitelikli ve aldığı eğitimin mesleğini ve yaşam kalitesini geliştireceğine inanan öğrenciler tarafından tercih edilebilmesini sağlamak
- Lisansüstü mezun öğrencilerimizin toplumda seçkin bir yere sahip olmasını sağlamak
- Eğitim programlarıyla nitelikli bilim insanı yetiştirmek
- Ulusal ve uluslararası düzeydeki araştırmaların süreklilik kazanmasını sağlamak
- Ders içeriklerinin eğitim kalitesinin yükseltilmesi amacıyla güncellenmesini sağlamak
- Kurumlar arası işbirliğini artırmak
- Uluslararası üniversiteler ile işbirliğini artırmak
- Uluslararası bilimsel faaliyetler düzenlemek

- Tez çalışmalarının yayına dönüştürülmesini, toplum ve bilime sunulan katkısını artırmak için yaklaşımları geliştirmek
- Tez çıktı kalitesini artırıcı önlemler almak

III- FAALİYETLERE İLİŞKİN BİLGİ VE DEĞERLENDİRMELER

A- Mali Bilgiler

1- Bütçe Uygulama Sonuçları

1.1-Bütçe Giderleri

	2019 BÜTÇE BAŞLANGIÇ ÖDENEĞİ	2019 GERÇEKLEŞME TOPLAMI	GERÇEK. ORANI
	TL	TL	%
BÜTÇE GİDERLERİ TOPLAMI	24.976.340	22.073.506	~ 88
01 - PERSONEL GİDERLERİ	23.514.340	20.572.849	~ 87
02 - SOSYAL GÜVENLİK KURUMLARINA DEVLET PRİMİ GİDERLERİ	1.327.000	1.369.422	~ 103
03 - MAL VE HİZMET ALIM GİDERLERİ	135.000	131.235	~ 97
05 - CARİ TRANSFERLER	-	-	-
06 - SERMAYE GİDERLERİ	-	-	-

1.2-Bütçe Gelirleri

	2019 BÜTÇE TAHMİNİ	2019 GERÇEKLEŞME TOPLAMI	GERÇEK. ORANI
	TL	TL	%
BÜTÇE GELİRLERİ TOPLAMI	-	-	-
02 – VERGİ DIŞI GELİRLER	-	-	-
03 – SERMAYE GELİRLERİ	-	-	-
04 – ALINAN BAĞIŞ VE YARDIMLAR	-	-	-

2- Temel Mali Tablolara İlişkin Açıklamalar

Enstitümüzün 22.073.506 TL' lik bütçe gideri bulunmaktadır. Enstitümüzün bütçe geliri yoktur.

3- Mali Denetim Sonuçları

Enstitümüz bütçesi ile giderlerimiz (Personel Giderleri, Sosyal Güvenlik Kurumlarına Devlet Primi Giderleri, Mal ve Hizmet Alım Giderleri) karşılanabilmektedir.

4- Diğer Hususlar

Diğer hususlar bulunmamaktadır.

B- Performans Bilgileri

1- Faaliyet ve Proje Bilgileri

Bu başlık altında, faaliyet raporunun ilişkin olduğu yıl içerisinde yürütülen faaliyet ve projeler ile bunların sonuçlarına ilişkin detaylı açıklamalara yer verilecektir.

1.1. Faaliyet Bilgileri

1.1.1. Düzenlenen Bilimsel Toplantılar, Etkinlikler

BÖLÜM ADI	Sempozyum		Kongre		Konferans		Panel		A
	A	B	A	B	A	B	A	B	
-	-	-	-	-	-	-	-	-	-

A: Ulusal, B: Uluslararası

* Diğer Etkinlikler aşağıda da belirtilecektir.

Diğer Etkinlikler	SAYI
Açık Oturum	
Söyleşi	
Tiyatro	
Konser	
Sergi	
Turnuva	
Teknik Gezi	
Eğitim Semineri	

1.1.2. Düzenlenen Bilimsel Toplantılara ve Etkinliklere Katılan Personel Sayısı

BÖLÜM ADI	Sempozyum		Kongre		Konferans		Panel		A
	A	B	A	B	A	B	A	B	
Fen Bilimleri Enstitüsü	-	-	-	3	-	11	-	-	-

A: Ulusal, B: Uluslararası

1.1.3. Bilimsel Yayın Sayıları

BÖLÜM ADI	Makale*		Bildiri*		Kitap
	A	B	A	B	
Fen Bilimleri Enstitüsü	2	11	-	15	3

A: Ulusal, B: Uluslararası

* İndekslere Giren Hakemli Dergilerde

1.1.4. Üniversiteler Arasında Yapılan İkili Anlaşmalar

ÜNİVERSİTE ADI	ANLAŞMANIN İÇERİĞİ
-	-

1.2. Proje Bilgileri

Bilimsel Araştırma Proje Sayısı					
PROJELER	2019				
	Önceki Yılandan Devreden Proje	Yıl İçinde Eklenen Proje	Toplam	Yıl İçinde Tamamlanan Proje	Toplam Ödenek TL
KALKINMA BAKANLIĞI	-	-	-	-	-
TÜBİTAK	1	-	1	-	345.000
A.B.	-	1	1	-	200.000
BİLİMSEL ARAŞTIRMA PROJELERİ	-	-	-	-	-
DİĞER	2	-	2	2	479.000
TOPLAM	3	1	4	2	1.024.000

2- Performans Sonuçları Tablosu

2019 yılında, herhangi bir bilimsel toplantı (Sempozyum, Kongre, Konferans, Panel vb.) veya etkinlik (Açık Oturum, Söyleşi, Tiyatro, Konser, Sergi, Turnuva, Teknik Gezi vb.) düzenlenmemiştir.

Düzenlenen Bilimsel Toplantılara ve Etkinliklere Katılan Personel Sayısı 14 adettir.

Bilimsel Yayın Sayıları sırasıyla şu şekildedir: 2 adet Ulusal Makale, 11 adet Uluslararası Makale, 15 adet Uluslararası Bildiri, 3 adet Kitap.

Proje Bilgileri olarak ise 3 adet proje önceki yıldan devretmiş, 1 tanesi yıl içinde eklenmiş, toplam 4 adet proje yürütülmüştür. Bunlarda 2 tanesi yıl içinde tamamlanmıştır. Bu projelerin toplam ödeneği 1.024.000,00 TL'dir.

3- Performans Sonuçlarının Değerlendirilmesi

S.NO	PERFORMANS GÖSTERGESİ	ÖLÇÜ BİRİMİ	2018 GERÇEKLEŞME	SORUMLU BİRİMLER
1	Sosyal medyada Gazi Üniversitesi ile ilgili paylaşımların yapılması sağlanarak üniversitemizle ilgili imajın geliştirilmesi	Sayı		Genel Sekreterlik
2	Üniversite tanıtım fuarlarına katılım sağlanması	Sayı		Genel Sekreterlik
3	Öğrencilere yönelik olarak düzenlenen sosyal ve kültürel faaliyet sayısı	Sayı		Sağlık Kültür ve Spor Dairesi Başkanlığı Fakülte/Yüksekokul/M.Y.O./Enstitüler
4	Öğrencilere yönelik olarak düzenlenen sportif faaliyet sayısı	Sayı		Sağlık Kültür ve Spor Dairesi Başkanlığı
5	Yemek bursu verilen öğrenci sayısı	Sayı		Sağlık Kültür ve Spor Dairesi Başkanlığı
6	Aylık ortalama maaş ödenen kısmi zamanlı öğrenci sayısı	Sayı		Sağlık Kültür ve Spor Dairesi Başkanlığı
7	İnşaat ve bakım-onarım giderleri	Tutar		Yapı İşleri ve Teknik Daire Başkanlığı
8	Elektronik veri tabanı sayısı	Sayı		Kütüphane ve Dokümantasyon Daire Başkanlığı
9	Kütüphaneler arası işbirliği kapsamında ödünç verilen materyal sayısı	Sayı		Kütüphane ve Dokümantasyon Daire Başkanlığı
10	Kütüphane koleksiyonuna eklenen materyal sayısı	Sayı		Kütüphane ve Dokümantasyon Daire Başkanlığı
11	Kütüphaneden yararlanan okuyucu sayısı	Sayı		Kütüphane ve Dokümantasyon Daire Başkanlığı
12	Öğrenci topluluklarına üye olan öğrenci sayısı	Sayı		Sağlık Kültür ve Spor Dairesi Başkanlığı
13	Öğrenci topluluklarının düzenlediği etkinlik sayısı	Sayı		Sağlık Kültür ve Spor Dairesi Başkanlığı
14	Bilim Ağı (WoS) kapsamında tam atıf sayısı	Sayı		Kalite Güvencesi ve Derecelendirme Ofisi
15	Bilim Ağı (WoS) kapsamında tam metin basılı makale sayısı	Sayı		Kalite Güvencesi ve Derecelendirme Ofisi
16	Yayın teşvik ödülü alan öğretim üyesi sayısı	Sayı		Akademik Ölçütler ve Ödül Bürosu
17	Kurum tarafından desteklenen proje sayısı	Sayı		Bilimsel Araştırma Projeleri Birimi
18	Diğer kurum-kuruluşlar tarafından desteklenen proje sayısı (AB hariç)	Sayı		Bilimsel Araştırma Projeleri Birimi Proje Koordinasyon Uygulama ve Araştırma Merkezi
19	AB destekli proje sayısı (KA1-KA2-KA3 vb.)	Sayı		Proje Koordinasyon Uygulama ve Araştırma Merkezi
20	Teknoparkta yürütülen proje sayısı	Sayı		Gazi Teknopark
21	Teknoparkta faaliyet gösteren şirket sayısı	Sayı		Gazi Teknopark
22	Teknopark'ta gerçekleştirilen faaliyet sayısı	Sayı		Gazi Teknopark
23	Yurt içi ve yurt dışındaki teknoparklarla yapılan işbirliği sayısı	Sayı		Gazi Teknopark
24	Uluslararası değişim programları kapsamında giden öğrenci sayısı	Sayı		Erasmus Kurum Koordinatörlüğü Mevlana Değişim Programı Koordinatörlüğü
25	Uluslararası değişim programlarıyla giden akademisyen sayısı	Sayı		Erasmus Kurum Koordinatörlüğü Mevlana Değişim Programı Koordinatörlüğü
26	Ulusal değişim programlarıyla gelen öğrenci sayısı	Sayı		Farabi Değişim Programı Koordinatörlüğü
27	Yurtdışı üniversiteler ile ortak yürütülen programlara katılan öğrenci sayısı	Sayı		Öğrenci İşleri Daire Başkanlığı
28	Gerçekleştirilen hizmet içi eğitim programı sayısı	Sayı		Genel Sekreterlik
29	Hizmet içi eğitime katılan personel sayısı	Sayı		Genel Sekreterlik
30	Bakım-onarım giderleri	Tutar		Yapı İşleri ve Teknik Daire Başkanlığı
31	Acil Servis ve Onkoloji Hastanesi inşaatının tamamlanma oranı	Oran		Yapı İşleri ve Teknik Daire Başkanlığı
32	Tıbbi cihaz alım ve bakım onarım gideri	Tutar		Uygulama ve Araştırma Hastanesi Başhekimliği

4- Performans Bilgi Sisteminin Değerlendirilmesi

13.12.2018 tarih 2018/124 sayılı Senato Kararı ile Enstitümüze gönderilen “İdari Personel Başarı, Üstün Başarı ve Ödül Yönergesi” kapsamında çalışmalar yapılmaktadır.

5- Diğer Hususlar

IV- KURUMSAL KABİLİYET ve KAPASİTENİN DEĞERLENDİRİLMESİ

Bu bölümde içsel durum değerlendirmesi sonuçları ve yıl içinde tespit edilen üstün ve zayıf yönler, faaliyet yılı içerisinde kaydedilen ilerlemeler ve alınan önlemler aşağıda sunulmuştur.

A- Üstünlükler

Kurumsal kabiliyet ve kapasitenin değerlendirilmesi kapsamında üstünlükler aşağıdaki şekildedir.

- Enstitü Yönetiminin kurumsallaşma yönündeki üst düzey çalışmalarının yapılması
- Enstitü Yönetiminin Fen Bilimleri Enstitüsü'nü uluslararası bir marka haline getirme yönündeki çalışmaları
- Enstitümüze ait 4 adet Hakemli Bilimsel Dergilerimizin bulunması
- Hızlı, güvenilir ve yüksek kalitede hizmet sunmak amacıyla tüm işlemlerin elektronik ortamlarda yapılması
- Şeffaf ve hesap verebilir enstitü olmak için yüksek çaba gösterilmesi, alt yapı oluşturulması ve çalışmalar yapılması
- Enstitümüzde personel ve öğrenci iletişimde hoşgörülü bir ortamın oluşturulması için çaba sarf edilmesi
- Personelimiz arasındaki takım ruhu ve ekip çalışmasının özendirilmesi
- İdari ve akademik personel arasındaki iletişimin ileri düzeyde olması
- İdari personelin niteliklerinin ve donanımlarının artırılmasına yönelik faaliyetler yapılması. Bu kapsamda idari personellerimiz Hizmet-İçi eğitim almıştır.
- Araştırma desteği ve kütüphane olanaklarının yeterli olması
- Enstitü altyapısında bilişim teknolojilerinin yeterince kullanılabilmesi
- Lisans mezunu öğrencilerin, Özel öğrenci olarak Enstitümüzden ders alabilmeleri
- Personelin öğrencilerin sorunlarını çözme konusunda istekli olması
- Yabancı uyruklu öğrenci sayısının artması
- Bölüm birincilerinin Enstitümüze kabul edilmesindeki oranın artması
- Projede istenilen elemanla lisansüstü çalışma fırsatının öğretim üyelerine sunulması

- 2019 yılı içerisinde 5 Enstitü Kurulu Toplantısı yapılmıştır: 25.09.2019 tarih ve 03/01 sayılı Enstitü Kurulu Toplantısında Eğitim-Öğretim ve Dış İlişkiler Kurum Koordinatörlüğü Ortak ve Seçmeli Ders Biriminden Enstitümüze iletilen Lisansüstü Ortak Derslerin açılmasının uygun olduğuna karar verilmiştir ve Üniversitemiz senatosuna sunulmak üzere Öğrenci İşleri Daire Başkanlığına iletilmesine karar verilmiştir. Senatamız aşağıda verilen derslerin bütün Enstitülerde ortak olarak verilmesini kararlaştırmıştır. Yüksek Lisans programı için Yüksek Lisans Semineri, Yüksek Lisans Tezine Hazırlık, Yüksek Lisans Tez Çalışması, Bilimsel Araştırma Yöntemleri Ve Etik, Doktora programı için ise Doktora Semineri, Doktora Tezine Hazırlık, Doktora Tez Çalışması, Bilimsel Araştırma Yöntemleri Ve Etik, Yeterlik Sınavı ortak derslerdir.
- Fen Bilimleri Enstitü Yönetim Kurulu Üyeliğine 15.11.2019 tarihinde yapılan Enstitü Kurulu'nda Prof. Dr. Deniz Yüzbaşıoğlu seçilmiştir.
- Lisansüstü programlarda günceli yakalamak ve farklı bilgi vermek amacıyla yeni dersler açılmıştır.
- Türkiye Yükseköğretim Yeterlilikler Çerçevesine göre Yüksek Lisans ve Doktora programlarındaki kazanımlar dikkate alınarak yeni yönetmelik kapsamında müfredat güncelleme çalışmaları yapılmaktadır.
- 2019 Faaliyet Raporumuz ve Stratejik Planımız Enstitümüz web sayfasında yayınlanmaktadır.
- 2019 yılı içinde toplam 51 Yönetim Kurulu Toplantısı yapılmıştır. Yönetim Kurulunun çalışmaları ile hazırlanan lisansüstü Öğretim Uygulama Esasları öğrencilerimizin rahat erişimini sağlamak için Yüksek Lisans ve Doktora olmak üzere iki ayrı program için güncellenmiştir.
- 21.08.2019 tarih ve 32/31 sayılı Yönetim Kurulu Toplantısında 2019-2020 Eğitim-Öğretim Yılı Güz Döneminde kalite ve sürekli iyileştirme çalışmaları kapsamında iş akışının düzenli yürüyebilmesi için; Ders Saydırma Talepleri, Üniversitemiz Dışından Ders Alma Talepleri, Danışman Değişikliği Talepleri ve Tez Konusu Önerme ile Tez Konusu Belirlenmesi ve Danışman Atama işlemleri sayfamızda ilan edilen takvime göre yürütülmektedir.
- Üniversitemiz ile ASELSAN arasında Üniversite – Sanayi işbirliği protokolü olan ASELSAN Akademi kapsamında iş akışının düzenlenebilmesi için Yönetim Kurulumuz tarafından hazırlanan 'ASELSAN Akademi Lisansüstü Eğitim Programı

Uygulama Usul ve Esasları' üniversitemiz senatosundan olumlu görüş ile yürürlüğe girmiştir.

- 2019 yılında enstitümüzden 1108 öğrencinin kaydı silinmiştir.
- Kalite süreçleri kapsamında Yüksek Lisans ve Doktora öğrencilerinin zaman yönetimini rahatlatmak amacıyla lisansüstü eğitiminde kullanılan formlar Yüksek Lisans ve Doktora programları için ayrı ayrı sunulmuştur.
- Yüksek lisans programlarına, lisans diplomasına veya Yükseköğretim Kurulunca verilmiş denklik/okul tanıma belgesine sahip olan ve kesin kayıt tarihine kadar mezun olabilecek adaylar başvurabilir. (Yüksek Lisans Uygulama Esasları Madde 1.4)
- Akademik takvime göre Ana Bilim Dallarına hatırlatma yapılmaktadır. SMS Yazılım Programı ile Öğretim Üyeleriyle doğrudan iletişime geçilmektedir. Bu sayede takvime uyulmakta ve eğitim-öğretim düzenli olarak devam etmektedir.
- Lisansüstü öğrenci alımları için ilanlarda düzenleme yapılmıştır. Gerekli olan tüm veriler detaylı olarak Enstitümüz WEB sayfasında sunulmaktadır. Lisansüstü eğitime başvuran adayların başvuru süreçleri kolaylaştırılmıştır.
- Enstitümüzde tüm birimlere ait görev tanımları oluşturulmuş ve WEB sayfasında ilan edilmiştir.

B- Zayıflıklar

Kurumsal kabiliyet ve kapasitenin değerlendirilmesi kapsamında zayıf yönler aşağıdaki şekildedir.

- Enstitümüze doğrudan bağlı Disiplinler Arası Anabilim Dalı Başkanlıklarının her birine ayrı bir çalışma ofisi sunulmaması
- Enstitü bünyesinde yeterli sayıda sınıf ve tez savunma odası gibi mekânların bulunmaması
- Öğrenci ve mezunlarla iletişimin zayıf olması, mezun takip sistemimizin geliştirilmesi gerektiği
- Üniversite-sanayi işbirliğinin mevcut kapasiteye göre geliştirilmesi gerektiği
- Erasmus/Mevlana öğrenci hareketliliği kapsamında yurt dışına gönderilen öğrenci sayısının düşük olması
- Öğrenci Bilgi Sisteminde öğrenci takibinin daha kapsamlı olması gerektiği

C- Değerlendirmeler

Bu bölümde değerlendirmeler, stratejik amaçlar doğrultusunda belirlenen hedefler dikkate alınarak aşağıda sırasıyla verilmektedir.

Stratejik amaç-1 doğrultusunda:

- 20.03.2019 tarihinde lisansüstü öğrencilerimizin tez yazım süreçlerini hızlandırmak ve kolaylaştırmak için tez yazım şablonumuz MS Word dosyası olarak kullanıma sunulmuştur.Bu şablon sayesinde, Enstitümüzde tez kontrol işlemleri için harcanan zamanı asgariye indirmek hedeflenmektedir.
- Enstitümüzde gerçekleştirilen tüm süreçlere ait iş akış şemaları oluşturulmuştur. Bu sayede, yapılan işlemlerde standart bir rehber oluşmuş, öğrenciler ve danışmanlar için bilgilendirme şemaları ortaya çıkmıştır.
- Fen Bilimleri Enstitümüzde iş akışının kalite güvence sistemi ile yürütülebilmesi ve sürekli iyileştirme kapsamında komisyonlar kurulmuştur:
Fen Bilimleri Enstitüsü Arşiv Komisyonu
Fen Bilimleri Enstitüsü Lisansüstü Eğitim İntibak Komisyonu
Fen Bilimleri Enstitüsü Müfredat Güncelleme Eğitim Komisyonu
Fen Bilimleri Enstitüsü Lisansüstü Öğrenci Alımları Komisyonu
Fen Bilimleri Enstitüsü Kalite Koordinatörlüğü Komisyonu
Fen Bilimleri Enstitüsü Akademik Teşvik Başvuru ve İnceleme Komisyonu
Fen Bilimleri Enstitüsü Birim Risk Komisyonu
Fen Bilimleri Enstitüsü Strateji Kurulu
Ayrıca Ana Bilim Dallarımızda ‘‘Lisansüstü Eğitim Komisyonları’’ kurulmuştur.
- TÜBİTAK 2214/A Yurt Dışı Doktora Sırası Araştırma Programından yararlanan öğrencilerimiz mevcuttur.
- 100/2000 YÖK Doktora Bursu hakkında Enstitü Kurulu ve Ana Bilim Dalı Başkanlıklarının ve lisansüstü eğitim komisyonlarında görevli Öğretim Üyelerinin katılımıyla toplantılar gerçekleştirilmiştir. YÖK tarafından belirlenen öncelikli alanlarda ülkemizin doktoralı insan kaynağına olan ihtiyacını karşılamak üzere 100 tematik alanda burs verilen bu programın önemi ve tanıtımı ile ilgili yapılan toplantılar ile programa başvuruların artırılması amaçlanmaktadır.
- Enstitümüz YÖK 100/2000 Doktora Burs Programı öğrencilerimize ait tematik alanlar ve sayısı şu şekildedir: Hidrojen ve Yakıt Pilleri -6, Savunma Sistemleri Entegrasyonu-

2, Mikro ve Nano Teknoloji -3, Moleküler Biyoloji ve Genetik -3, Optik Fotonik-6, Siber Güvenlik / Kriptoloji-3, Yeni 3B Eklemeli Üretim-6.

- Enstitümüzde 6 adet Disiplinler Arası Ana Bilim Dalı bulunmaktadır. Ana Bilim Dalı Başkanlıklarında yürütülen tezler, gerçekleşen yayınlar ve projelerin arttırılması ile ilgili Ana Bilim Dalı Başkanlıkları ile toplantı gerçekleştirilmiştir. Disiplinler arası Ana Bilim Dallarının üniversite içi ve dışı tanıtım faaliyetleri ile ilgili çalışmalar devam etmektedir.
- Enstitümüz kağıt tasarrufunun sağlanması amacıyla formlarda düzenleme yapmıştır. Örneğin Danışman Atama Formları, TİK/TÖK rapor özetleri.
- Enstitümüzde, 2019 yılında gerçekleşen toplantı ve ziyaretler şu şekildedir:
 - Konu: ASELSAN - Katılımcılar: Rektör Yardımcısı Prof. Dr. Yaşar Aydemir ve Rektör Danışmanı Prof. Dr. Metin Salıncı - Tarih: 16.01.2019
 - Konu: ASELSAN - Katılımcılar: Mühendislik Fakültesi Bilgisayar Mühendisliği, Elektrik Elektronik Mühendisliği ve Makine Mühendisliği Bölüm Başkanları - Tarih: 02.07.2019
 - Konu: ASELSAN - Katılımcılar: Bilgisayar Mühendisliği Bölüm Başkanı, Makine Mühendisliği Bölüm Başkan Yardımcısı, Prof. Dr. M. Timur AYDEMİR, Dr. Seçkin TUNALILAR, Dr. Özcan TIĞLI, Hatice Kübra GÜMÜŞ -Tarih: 19.11.2019
 - Konu: EÜAŞ - Katılımcılar: Daire Başkanı Hasan Süha SARAL ve Hatice Bütün, Enstitü Yönetimi - Tarih: 09.05.2019
 - Konu: EÜAŞ - Katılımcılar: Daire Başkanı Baki Çelik, Eğitim Müdürü İsmail Tamer Bulman, Hatice Bütün- Tarih: 01.10.2019
 - Konu: Enstitü Dergileri - Katılımcılar: Fen Bilimleri Enstitüsü Dergileri Editör ve Editör Yardımcıları, Mühendislik Mimarlık Fakültesi Dergisi Baş Editörü Makina Mühendisliği öğretim üyesi Prof. Dr. Oğuzhan Yılmaz - Tarih: 01.10.2019
 - Konu: Enstitü Dergileri - Katılımcılar: Fen Bilimleri Enstitüsü Dergileri Editör ve Editör Yardımcıları - Tarih: 01.07.2019
 - Konu: TEKNOPARK - Katılımcılar: MİA Teknoloji - Tarih: 13.11.2019
 - Konu: 100/2000 YÖK DOKTORA BURSUSU- Katılımcılar: İlgili Öğretim Üyeleri ve Doktora Öğrencileri - Tarih: 18.11.2019 ve 02.12.2019
 - Konu: Müfredat Eğitim Komisyonu Bilgilendirme - Katılımcılar: Ana Bilim Dalı Başkanları - Tarih: 12.12.2019

Stratejik amaç-2 doğrultusunda:

- Erasmus/Mevlana değişim programı kapsamında yurt dışına gönderilecek öğrencilerimizin eğitim kalitesini yükseltmek amacıyla ders seçme / saydırma işlemleri, ilgili koordinatörlükler ve Ana Bilim Dalı Başkanlıkları lisansüstü eğitim komisyonları tarafından takip edilmektedir.
- ERASMUS kapsamında 9 öğrencimiz yurt dışına gitmiştir. Giden öğrencilerimizin bölümleri, programı ve sayısı şu şedildedir: Endüstri Ürünleri Tasarımı-Yüksek Lisans-2, Enerji Sistemleri Mühendisliği-Yüksek Lisans-1, Endüstriyel Tasarım Mühendisliği-Yüksek Lisans-3, Metalurji ve Malzeme Mühendisliği-Yüksek Lisans-1, Mimarlık-Doktora-1, Otomotiv Mühendisliği-Yüksek Lisans-1.
- YUDAB (YÖK Yurt Dışı Araştırma Bursu) kapsamında 5 öğrencimiz yurt dışına gitmiştir. Giden öğrencilerimizin bölümleri, programı ve sayısı şu şedildedir: Elektrik Elektronik Mühendisliği-(Teknoloji Fakültesi)-Doktora-1, Elektrik Elektronik Mühendisliği- (Mühendislik Fakültesi)-Doktora-2, Endüstri Mühendisliği-Doktora-1, İstatistik-Doktora-1.
- TUBITAK 2214-A (Yurt Dışı Doktora Sırası Araştırma Burs Programı) kapsamında 4 öğrencimiz yurt dışına gitmiştir. Giden öğrencilerimizin bölümleri, programı ve sayısı şu şedildedir: Endüstri Mühendisliği-Doktora-2, İnşaat Mühendisliği-(Teknoloji Fakültesi)-Doktora-1, İstatistik-Doktora-1.
- Enstitümüz bünyesinde dört dergimiz yılda dört defa olmak üzere periyodik olarak elektronik ortamda yayınlanmaktadır. Yayınlar, konusunda uzman hakemler tarafından değerlendirilmektedir.
Gazi University Journal of Science 2019 Yılında TR Dizininde yer almıştır
Gazi University Journal of Science (ULAKBİM TR Dizini, ESCI, SCOPUS, COMPENDEX, EBSCO, GoogleScholar) www.dergipark.gov.tr/gujs
Gazi University Journal of Science Part A: Engineering and Innovation (Google Scholar) www.dergipark.gov.tr/gujsa
Gazi University Journal of Science Part B: Art, Humanities, Design and Planning (Google Scholar) www.dergipark.gov.tr/gujsb
Gazi Üniversitesi Fen Bilimleri Dergisi Part C: Tasarım ve Teknoloji (ULAKBİM TR Dizin, Google Scholar, DOAJ, Index Copernicus) www.dergipark.gov.tr/gujsc
- Yükseköğretim Kurulu tarafından belirlenen öncelikli alanlarda ülkemizin doktoralı insan kaynağına olan ihtiyacını karşılamak üzere, 100/2000 YÖK Doktora Bursunun

tanıtımı ve öğrencilerimiz tarafında kullanılabilmesine imkân sağlanması ile ilgili çalışmalar yoğun olarak devam etmektedir.

Stratejik amaç-3 doğrultusunda:

- Enstitümüzün fiziki alt yapısının ve idari personelin kullandığı altyapının iyileştirilmesi için çalışmalar yapılmıştır.
- 12.10.2019 tarihinde, Enstitümüz Gazi Üniversitesi Merkez Kampüsü Teknoloji Fakültesi B/Blok (Ek Bina) 2. Katta bulunan yeni binasına taşınmıştır.
- 29.03.2019 tarihinde gerçekleşen toplantıda, arşiv çalışmaları neticesinde hazırlanan kurulduğu tarihten bu güne verdikleri mezunların bilgilerini içeren CD'ler ve çalışmalar sırasında özverili katkılarından dolayı görev alan araştırma görevlilerinin Ana Bilim Dalı Başkanlarına teşekkür belgeleri verilmiştir.

Stratejik amaç-4 doğrultusunda:

- Tez sonuçlarının kamuoyu ile paylaşılması için Basın Bildirim Formu bulunmaktadır. Bu formun, Lisansüstü öğrencileri ve Danışmanlar ile paylaşılması planlanmaktadır.
- 2019 yılı için Enstitümüzde gerçekleşen çalışmaların ve Enstitü tanıtımının amaçlandığı Fen Bilimleri Enstitüsü (FBE) Yıllık Bülten 2019'un yayınlanması için çalışmalar devam etmektedir.
- Web güncellemeleri anlık olarak gerçekleştirilmektedir. Ana Bilim Dalları ve öğrencilerimiz ile ilgili bilimsel faaliyetler web sitemizden duyurulmaktadır.
- Enstitümüz tarafından 19, 22 ve 27 Şubat 2019 tarihlerinde Mühendislik/Mimarlık, Fen ve Teknoloji Fakültelerimizde tanıtım programları düzenlenmiş ve Enstitümüz hakkında tanıtıcı bilgiler ve istatistikler, Lisansüstü öğrencilere yönelik burslar ve disiplinler arası Ana Bilim Dallarımız hakkında bilgiler verilmiştir. Rektör Yardımcımız Prof. Dr. Yaşar AYDEMİR açılış konuşmaları yapmıştır. Müzik dinletisiyle başlayan toplantılarda Rektörümüz Prof. Dr. İbrahim USLAN ve Müdürümüz Prof. Dr. Sena YAŞYERLİ lisansüstü eğitimin kazanımları ve Enstitümüz hakkında bilgiler vermiştir. Müdür Yardımcımız Prof. Dr. Erdal IRMAK'ın YÖK 100/2000 programı başta olmak üzere lisansüstü burslar hakkında yaptığı sunumun ardından sırasıyla Akıllı Şebekeler ABD Başkanı Prof. Dr. Ramazan BAYINDIR, Bilgi Güvenliği ABD Başkan Yardımcısı Dr. Öğr. Üyesi İbrahim Alper DOĞRU, Çevre Bilimleri ABD Başkanı Prof. Dr. Aysel Çağlan GÜNAL, İleri Teknolojiler ABD

Başkanı Prof. Dr. Selim ACAR, Kazaların Çevresel ve Teknik Araştırması ABD Başkanı Doç. Dr. Bahadır ALYAVUZ ve Trafik Planlaması ve Uygulaması ABD Başkanı Dr. Öğr. Üyesi Hayri ULVİ tanıtıcı sunumlar yapmışlardır.

- 25.04.2019-26.03.2019 tarihlerinde Gazi Üniversitesi Kariyer Planlama Uygulama ve Araştırma Merkezi “Kariyer Fuarı 2019” programı düzenlenmiştir. Lisansüstü öğrencilerimize kendimizi tanıtmak ve onları teşvik etmek amacıyla gerçekleştirilen Kariyer Fuarında enstitümüz de yer almıştır. Lisansüstü öğrencilerine ana bilim dalları hakkında bilgi verilmiştir.

Stratejik amaç-5 doğrultusunda:

- TÜBİTAK destekli veya AR-GE merkezlerinde gerçekleşebilecek Yüksek Lisans ve Doktora tezlerinin artırılması için araştırmacıların bilgilendirilmesine ve cesaretlendirici etkinliklere ağırlık verilmiştir.
- Eğitim öğretimde kalitenin artırılması için öğrenci, Anabilim Dalı Başkanı ve öğretim üyeleri ile toplantılar yapılmıştır.
- Lisansüstü başvuru duyuruları, kriterler, sınav yeri/tarihi, kontenjan gibi adayın bilmesi gereken bütün bilgiyi içerecek şekilde düzenlenmiştir. Aynı şekilde ingilizce olarak da WEB sayfasında yayınlanmaktadır.
- Lisansüstü Eğitim-Öğretim programına başvuru kriterleri her dönem için Ana Bilim Dalı Başkanlıklarından talep edilmektedir. Ana Bilim Dalı Başkanlığı, bir sonraki dönem planlaması kapsamında öğrencinin yabancı dil yeterliliği, bitirdiği programın not ortalaması ve ALES sonucu gibi kriterleri Akademik Kurullarında değerlendirerek Enstitü Yönetim Kuruluna sunmaktadır.

Stratejik amaç-6 doğrultusunda:

- Ana Bilim Dallarının eğitim programının içeriğinin ve işleyişinin düzenli olarak gözden geçirilmesine yönelik çalışmalar yapılmıştır. Lisansüstü Eğitim Komisyonları, Ana Bilim Dalı Başkanlığının misyon, vizyon, zorunlu/seçmeli dersler gibi konularda alt yapı çalışmaları gerçekleştirilmektedir. Ayrıca, Enstitü Ana Bilim Dalı Başkanlığının WEB sayfasında program ile ilgili bilgilerin ilanını takip etmekte ve Ana Bilim Dalı Başkanlıklarına hatırlatmalar yapmaktadır.
- Anabilim Dallarını ders programlarının ve içeriklerinin güncellenmesi çalışmaları yapılmaktadır.

- Enstitü WEB sayfasında verilen derslerin kredi vb. bilgisini içeren ders tanımlama formları İngilizce ve Türkçe olarak yayınlanmaktadır.

V- ÖNERİ VE TEDBİRLER

- Enstitümüzün fiziki alanının ve teknolojik altyapısının geliştirilmesi gerekmektedir.
- Enstitümüze kayıtlı Araştırma Görevlilerimizin bilimsel etkinliklere katılımlarında, daha fazla ödenek ayırabilmek için Enstitü bütçesi arttırılmalıdır.
- Lisansüstü öğrencilerimizin proje, burs imkânlarından daha fazla yararlanabilmeleri için yönlendirilmesi gerekmektedir.
- Sanayi işbirliği çerçevesinde yapılacak tezlerin sayıları arttırılmalıdır.
- Enstitünün tanıtım faaliyetlerini arttırarak yapılan çalışmaların daha geniş kitlelere ulaşmasını sağlamak için faaliyetler yapılmalıdır.
- Enstitü bünyesinde Disiplinler arası programlarda araştırma görevlisi istihdamı sağlanmalıdır.
- Enstitülerin uluslararası öğrenci kabul ve ilişkilerle ilgili birimlerle koordinasyonunu sağlayacak elemanlara ihtiyaç vardır.
- Enstitü dergilerinin yönetimi ve süreç takibi için eleman ve alt yapıya ihtiyaç vardır.
- Enstitümüzde tamamlanan tezlerin İngilizce özetlerinin ve dört adet dergimizdeki İngilizce yayınların kontrolü, düzenlenmesi ve iyileştirilmesi için Yazım Dili Kontrol Hizmeti birimine ve bu birimde istihdam edilecek nitelikli personele acil olarak ihtiyaç duyulmaktadır.

İÇ KONTROL GÜVENCE BEYANI

Harcama Yetkilisi olarak yetkim dâhilinde;

Bu raporda yer alan bilgilerin güvenilir, tam ve doğru olduğunu beyan ederim.

Bu raporda açıklanan faaliyetler için bütçe ile tahsis edilmiş kaynakların, planlanmış amaçlar doğrultusunda ve iyi mali yönetim ilkelerine uygun olarak kullanıldığını ve iç kontrol sisteminin işlemlerin yasallık ve düzenliliğine ilişkin yeterli güvenceyi sağladığını bildiririm.

Bu güvence, üst yönetici olarak sahip olduğum bilgi ve değerlendirmeler, iç kontroller, iç denetçi raporları ile Sayıştay raporları gibi bilgim dâhilindeki hususlara dayanmaktadır.

Burada raporlanmayan, idarenin menfaatlerine zarar veren herhangi bir husus hakkında bilgim olmadığını beyan ederim. (ANKARA – 24/01/2020)

İmza
Prof. Dr. Sena YAŞYERLİ
Enstitü Müdürü

EK- PERFORMANS PROGRAMI PERFORMANS GÖSTERGELERİ SONUÇ TABLOSU (GERÇEKLEŞME VERİLERİ SORUMLU BİRİMLER TARAFINDAN ÜNİVERSİTE GENELİ İÇİN DOLDURULACAKTIR.)

PROGRAM ADI	GÖSTERGE	ÖLÇÜ BİRİMİ	2019 YILI GERÇEKLEŞME	SORUMLU BİRİM
ARAŞTIRMA ALTYAPILARI				
Ülkemizin bilgi birikiminin arttırılmasına ve teknolojik gelişimine katkıda bulunmak üzere yükseköğretim kurumlarında araştırma altyapılarının kurulması ve kapasitelerinin güçlendirilmesi	Araştırma altyapısı projesi tamamlanma oranı (Cumhurbaşkanlığı Strateji ve Bütçe Başkanlığı tarafından desteklenen projeler.)	Oran		Araştırma-Geliştirme Kurum Koordinatörlüğü

PROGRAM ADI	GÖSTERGE	ÖLÇÜ BİRİMİ	2019 YILI GERÇEKLEŞME	SORUMLU BİRİM
YÜKSEKÖĞRETİMDE BİLİMSEL ARAŞTIRMA VE GELİŞTİRME				
Yükseköğretim kurumlarında inovasyon amaçlı bilimsel çalışmaların arttırılması	Ar-ge'ye harcanan toplam bütçe	TL		Araştırma-Geliştirme Kurum Koordinatörlüğü
	Ar-ge sonucu ortaya çıkan ürünlere ilişkin alınan patent sayısı	Sayı		Araştırma-Geliştirme Kurum Koordinatörlüğü
	Ar-ge sonucu ticarileştirilen ürün sayısı	Sayı		Araştırma-Geliştirme Kurum Koordinatörlüğü
	Araştırma merkezleri gelir miktarı	TL		Araştırma-Geliştirme Kurum Koordinatörlüğü Döner Sermaye İşletme Müdürlüğü
	Araştırma merkezlerinin sanayi ile yaptığı proje sayısı	Sayı		Araştırma-Geliştirme Kurum Koordinatörlüğü
	BAP kapsamında desteklenen araştırma projeleri sayısı	Sayı		Araştırma-Geliştirme Kurum Koordinatörlüğü Bilimsel Araştırma Projeleri
	Ar-ge proje sayısı	Sayı		Araştırma-Geliştirme Kurum Koordinatörlüğü
	Patent, faydalı model ve endüstriyel tasarım başvuru sayısı	Sayı		Araştırma-Geliştirme Kurum Koordinatörlüğü Teknoloji Transfer Merkezi
	Ulusal ve uluslararası kuruluşlar tarafından desteklenen ar-ge projesi sayısı	Sayı		Araştırma-Geliştirme Kurum Koordinatörlüğü
	Uluslararası endekslerde yer alan bilimsel yayın sayısı	Sayı	6	Akademik Birimler (Sadece kendi biriminiz için doldurunuz.)

PROGRAM ADI	GÖSTERGE	ÖLÇÜ BİRİMİ	2019 YILI GERÇEKLEŞME	SORUMLU BİRİM
YÜKSEKÖĞRETİM KURUMLARI SÜREKLİ EĞİTİM FAALİYETLERİ				
Toplumun tüm kesimlerine ihtiyaç duyduğu alanlarda eğitimler verilmesi, kamu kurum ve kuruluşları, özel sektör ve uluslararası kuruluşlarla işbirliğinin gelişmesine katkıda bulunulması	Dezavantajlı gruplara yönelik sosyal entegrasyon ve kapsayıcılığa ilişkin yapılan faaliyet sayısı	Sayı		Sağlık Kültür Spor Dairesi Başkanlığı Sürekli Eğitim Uygulama ve Araştırma Merkezi Sosyal İşler Kurum Koordinatörlüğü
	Eğitim programlarına başvuran kişi sayısı	Sayı		Sağlık Kültür Spor Dairesi Başkanlığı Sürekli Eğitim Uygulama ve Araştırma Merkezi Sosyal İşler Kurum Koordinatörlüğü
	Mezunlara yönelik gerçekleştirilen faaliyet sayısı	Sayı		Sağlık Kültür Spor Dairesi Başkanlığı Basın ve Halkla İlişkiler Müdürlüğü Kariyer Planlama Uygulama ve Araştırma Merkezi
	Sürekli Eğitim Merkezi (SEM) ve Dil Merkezi (DİLMER) tarafından mesleki eğitime yönelik verilen sertifika sayısı	Sayı		Sürekli Eğitim Uygulama ve Araştırma Merkezi Türkçe Öğrenim, Araştırma ve Uygulama Merkezi
	Tamamlanan sosyal sorumluluk projeleri sayısı	Sayı		Sağlık Kültür Spor Dairesi Başkanlığı Akademik Birimler (Sadece kendi biriminiz için doldurunuz.) Sosyal İşler Kurum Koordinatörlüğü
	Üniversitenin çevrecilik alanlarında aldığı ödül sayısı	Sayı		Genel Sekreterlik Basın ve Halkla İlişkiler Müdürlüğü Sosyal İşler Kurum Koordinatörlüğü

PROGRAM ADI	GÖSTERGE	ÖLÇÜ BİRİMİ	2019 YILI GERÇEKLEŞME	SORUMLU BİRİM
TEDAVİ EDİCİ SAĞLIK				
Tedavi edici sağlık hizmetinin erişilebilir ve etkili olarak sunulmasının sağlanması	Ameliyat sayısı	Sayı		Sağlık Araştırma ve Uygulama Merkezi (Hastane) Dış Hekimliği Fakültesi
	Üniversite hastaneleri nitelikli yatak sayısı	Sayı		Sağlık Araştırma ve Uygulama Merkezi (Hastane) Dış Hekimliği Fakültesi
	Üniversite hastaneleri yatak doluluk oranı	Oran		Sağlık Araştırma ve Uygulama Merkezi (Hastane) Dış Hekimliği Fakültesi
	Yatan hasta sayısı	Sayı		Sağlık Araştırma ve Uygulama Merkezi (Hastane) Dış Hekimliği Fakültesi
	Yatak sayısı	Sayı		Sağlık Araştırma ve Uygulama Merkezi (Hastane) Dış Hekimliği Fakültesi

PROGRAM ADI	GÖSTERGE	ÖLÇÜ BİRİMİ	2019 YILI GERÇEKLEŞME	SORUMLU BİRİM
ÖĞRETİM ELEMANLARININ MESLEKİ GELİŞİMİ				
Alanında yetkin, araştırmacı, bilgi üreten ve aktaran akademisyenler yetiştirilmesi	SCI, SCI-Expanded, SSCI ve AHCI kapsamındaki dergilerde yayın sayısı	Sayı		Eğitim-Öğretim ve Dış İlişkiler Koordinatörlüğü
	Araştırma bursundan yararlanan öğrenci sayısı	Sayı		Eğitim-Öğretim ve Dış İlişkiler Koordinatörlüğü
	YÖK tarafından öncelikli alanlarında sağlanan burslardan yararlanan doktora öğrenci sayısı	Sayı		Eğitim-Öğretim ve Dış İlişkiler Koordinatörlüğü
	YÖK tarafından sağlanan yurt dışında yabancı dil yeterliliklerinin artırılmasına yönelik burslardan yararlanan sayısı	Sayı		Eğitim-Öğretim ve Dış İlişkiler Koordinatörlüğü
	Yükseköğretim Kurulu, Türkiye Bilimler Akademisi ve TÜBİTAK bilim, teşvik ve sanat ödülleri sayısı	Sayı		Eğitim-Öğretim ve Dış İlişkiler Koordinatörlüğü

PROGRAM ADI	GÖSTERGE	ÖLÇÜ BİRİMİ	2019 YILI GERÇEKLEŞME	SORUMLU BİRİM
ÖN LİSANS EĞİTİMİ, LİSANS EĞİTİMİ VE LİSANSÜSTÜ EĞİTİM				
Mesleki yeterlilik sahibi ve gelişime açık mezunlar yetiştirilmesi	Doktora eğitimini tamamlayanların sayısı	Sayı		Öğrenci İşleri Daire Başkanlığı
	Eğitimin program süresinde bitirilme oranı (Normal sürede mezun olma oranı)	Oran		Öğrenci İşleri Daire Başkanlığı
	Eğitim bilimleri kontenjan doluluk oranı	Oran		Öğrenci İşleri Daire Başkanlığı
	Fen bilimleri kontenjan doluluk oranı	Oran		Öğrenci İşleri Daire Başkanlığı
	Kütüphanede bulunan basılı ve elektronik kaynak sayısı	Sayı		Kütüphane ve Dokümantasyon Daire Başkanlığı
	Kütüphaneden yararlanan kişi sayısı	Sayı		Kütüphane ve Dokümantasyon Daire Başkanlığı
	Lisansüstü öğrencilerin toplam öğrenciler içindeki payı	Oran		Öğrenci İşleri Daire Başkanlığı
	Toplam eğitim alanı	Metrekare		Yapı İşleri ve Teknik Daire Başkanlığı
	Toplam kapalı alan	Metrekare		Yapı İşleri ve Teknik Daire Başkanlığı
	Öğrenci değişim programlarından yararlanan öğrencilerin sayısı	Sayı		Eğitim-Öğretim ve Dış İlişkiler Koordinatörlüğü
	Toplam öğretim üyesi sayısı	Sayı		Personel Dairesi Başkanlığı
	Sağlık bilimleri kontenjan doluluk oranı	Oran		Öğrenci İşleri Daire Başkanlığı
	Sosyal bilimler kontenjan doluluk oranı	Oran		Öğrenci İşleri Daire Başkanlığı
	Teknokent veya Teknoloji Transfer Ofisi (TTO) projelerine katılan öğrenci sayısı	Sayı		Araştırma-Geliştirme Kurum Koordinatörlüğü
	Uluslararası kuruluşlarla ortak uygulanan eğitim programı sayısı	Sayı		Öğrenci İşleri Daire Başkanlığı
	Yabancı dilde eğitim veren program sayısı	Sayı		Öğrenci İşleri Daire Başkanlığı
	Yabancı uyruklu akademisyen sayısı	Sayı		Personel Dairesi Başkanlığı

Mesleki yeterlilik sahibi ve gelişime açık mezunlar yetiştirilmesi	Yabancı uyruklu öğrenci sayısı	Sayı		Öğrenci İşleri Daire Başkanlığı
	Yan dal ve çift ana dal programından mezun olan toplam mezun sayısı	Sayı		Öğrenci İşleri Daire Başkanlığı

PROGRAM ADI	GÖSTERGE	ÖLÇÜ BİRİMİ	2019 YILI GERÇEKLEŞME	SORUMLU BİRİM
YÜKSEKÖĞRETİMDE ÖĞRENCİ YAŞAMI				
Yükseköğretim öğrencilerine sunulan beslenme ve barınma hizmetlerinin kalitesinin artırılması; öğrencilerin kişisel ve sosyal gelişimi desteklenerek yaşam kalitesinin yükseltilmesi	Barınma hizmetlerinden yararlanan öğrenci sayısı	Sayı		Sağlık Kültür Spor Dairesi Başkanlığı
	Beslenme hizmetlerinden yararlanan öğrenci sayısı	Sayı		Sağlık Kültür Spor Dairesi Başkanlığı
	Toplam sosyal donatı alanı	Metrekare		Yapı İşleri ve Teknik Daire Başkanlığı
	Öğrenci kulüp ve topluluk sayısı	Sayı		Sosyal İşler Kurum Koordinatörlüğü
	Sosyal, kültürel ve sportif faaliyet sayısı	Sayı		Sosyal İşler Kurum Koordinatörlüğü Tüm Birimler (Sadece kendi biriminiz için doldurunuz.)
	Toplam barınma harcaması	TL		Sağlık Kültür Spor Dairesi Başkanlığı Strateji Geliştirme Dairesi Başkanlığı
	Toplam beslenme harcaması	TL		Sağlık Kültür Spor Dairesi Başkanlığı Strateji Geliştirme Dairesi Başkanlığı
	Yükseköğretimde öğrenci yaşamından memnuniyet oranı	Oran		Sosyal İşler Kurum Koordinatörlüğü
	Yükseköğretimde öğrencilere sunulan sağlık hizmetinden yararlanan öğrenci sayısı	Sayı		Sağlık Araştırma ve Uygulama Merkezi (Hastane) Dış Hekimliği Fakültesi