
GAZİ ÜNİVERSİTESİ
FEN BİLİMLERİ ENSTİTÜSÜ

2010 YILI
BİRİM FAALİYET RAPORU

İÇİNDEKİLER

I. GENEL BİLGİLER	3
I.A. MİSYON VE VİZYON	3
I.B. YETKİ, GÖREV VE SORUMLULUKLAR	3
I.C. İDAREYE İLİŞKİN BİLGİLER	3
I.C.1. Fiziksel Yapı (m ²).....	3
I.C.2. Örgüt Yapısı (Teşkilat Şeması)	8
I.C.3. Bilgi ve Teknolojik Kaynaklar	8
I.C.4. İnsan Kaynakları.....	9
I.C.4.1. Öğretim Elemanı Sayıları	Hata! Yer işareti tanımlanmamış.
I.C.4.8. İdari Personel Sayıları.....	6
I.C.4.12. Yüksek Lisans ve Doktora Öğrenci Sayıları.....	Hata! Yer işareti tanımlanmamış.
I.C.4.14. Ayrılan Öğrenci Sayıları	8
I.C.4.15. Yabancı Uyruklu Öğrenci Sayıları	Hata! Yer işareti tanımlanmamış.
I.C.5. Sunulan Hizmetler.....	Hata! Yer işareti tanımlanmamış.
I.C.6. Yönetim ve İç Kontrol Sistemi.....	16
II. AMAÇ VE HEDEFLER	17
II.A. İDARENİN AMAÇ VE HEDEFLERİ	17
II.B. TEMEL POLİTİKALAR VE ÖNCELİKLER.....	18
III. FAALİYETLERE İLİŞKİN BİLGİ VE DEĞERLENDİRMELER	18
III.A. MALİ BİLGİLER	18
III.A.1. Bütçe Uygulama Sonuçları.....	19
III.B. PERFORMANS BİLGİLERİ	20
III.B.1. Faaliyet ve Proje Bilgileri.....	20
III.B.2. Performans Sonuçları Tablosu.....	25
III.B.3. Performans Sonuçlarının Değerlendirilmesi ...	Hata! Yer işareti tanımlanmamış.
III.B.4. Performans Bilgi Sisteminin Değerlendirilmesi.....	286
IV. KURUMSAL KABİLİYET VE KAPASİTENİN DEĞERLENDİRİLMESİ	28
IV.A. ÜSTÜNLÜKLER	28
IV.B. ZAYIFLIKLAR	28
IV.C. DEĞERLENDİRME.....	29
V. ÖNERİ VE TEDBİRLER	29

BİRİM FAALİYET RAPORU

I.GENEL BİLGİLER

I.A.MİSYON VE VİZYON

Misyon	Fen ve mühendislik alanında nitelikli araştırmacılar ve bilimsel ve teknolojik bilgi ve beceriye sahip bireyler yetiştirilmesi için gereken eğitim programlarının sürekli geliştirilmesini, değerlendirilmesini, etkin olarak yürütülmesini sağlamak, tüm programlarda eğitimin kalitesinin yükseltilmesine katkıda bulunmak, uluslararası gelişmeleri ve toplumsal gereksinimleri göz önüne alarak yeni programların açılmasını teşvik etmek ve organizasyonunu sağlamaktır.
Vizyon	Üstün nitelikli ve aldığı eğitimin mesleğini ve yaşam kalitesini geliştireceğine inanan öğrenciler tarafından tercih edilen, mezunlarının aldıkları eğitimle alanlarında seçkin bir yere sahip olmasını sağlayan, yürüttüğü eğitim programlarıyla nitelikli bilim insanı yetiştiren, ulusal ve uluslararası düzeydeki araştırmalarını artırarak sürdüren saygın bir kurum olmaktır.

I.B.YETKİ, GÖREV VE SORUMLULUKLAR

Birimin Kuruluş Mevzuatı	Gazi Üniversitesi Fen Bilimleri Enstitüsü 41 Sayılı Kanun Hükmündeki Kararname ile 2547 sayılı Yüksek Öğretim Kanunu kapsamında 1982 yılında kurulmuş ve 1983 yılında öğrenci kabulüne başlamıştır.
Yetki, Görev ve Sorumluluklar	Fen Bilimleri Enstitüsü'nün temel amacı; Fen ve Mühendislik Bilimleri alanında lisansüstü eğitimi düzenlemek, bilimsel ve teknolojik gelişmeleri izleyerek lisansüstü çalışma ve projelere yön vermek, öğrencilerini güncel konularda ileri araştırmalara yönlendirmektir. Bu görev ve sorumluluklar; 2547 sayılı Yüksek Öğretim Kanununda belirtilen Lisansüstü Eğitim ve Öğretim Yönetmeliği çerçevesinde hazırlanan ve Gazi Üniversitesi Senatosu tarafından kabul edilen G.Ü. Fen Bilimleri Enstitüsü Eğitim ve Öğretim Yönetmeliği kapsamında yerine getirilir.

I.C.İDAREYE İLİŞKİN BİLGİLER

Enstitü, idari olarak Müdür ve iki Müdür yardımcısı tarafından yönetilmektedir. Ayrıca idari ve mali konulara ilişkin kararların alındığı Enstitü Yönetim Kurulu ile Eğitim - Öğretim ile ilgili kararların alındığı Enstitü kurulu idari mekanizmada yer almaktadır (Şekil 1).

I.C.1.Fiziksel Yapı

Enstitü, üniversitenin Beşevler yerleşkesinde bulunan iki kattan oluşan (1. ve 3. katlar) ve 3. katta hizmet veren dört yönetim odası, 1. katta ise öğrenci işleri bürosu, muhasebe, satın alma ve döner sermaye, bilgi işlem odası, haberleşme bürosu, dört farklı disiplini kapsayan Anabilim Dalı Başkanlıkları odaları ile 7 araştırma görevlisinin kullandığı 3 adet ofis ve 20 kişilik bir toplantı odası bulunmaktadır. 1. Katta ise Enstitümüzün disiplinler arası ABD kadrolarında yer alan öğretim üyelerinin kullandığı 2 adet ofis bulunmaktadır. Enstitümüz bünyesinde kütüphane ve internet olanakları bulunmamaktadır

Tablo 1. Fiziksel Yapı (m²)

I.C.1.1- Fiziksel Yapı

1.1- Eğitim Alanları Derslikler*

Eğitim Alanı	Kapasitesi 0-50	Kapasitesi 51-75	Kapasitesi 76-100	Kapasitesi 101-150	Kapasitesi 151-250	Kapasitesi 251-Üzeri
Anfi						
Sınıf	1					
Bilgisayar Lab.						
Diğer Lab.						
Toplam	1					

* Sayı olarak belirtilecektir.

Anfi Kapasitesi: Kişi

Anfi Alanı: m2

Sınıf Kapasitesi: 15 Kişi

Sınıf Alanı: 36,34m2

Bilgisayar Lab. Kapasitesi: Kişi

Bilgisayar Lab. Alanı: m2

Diğ. Lab. Kapasitesi: Kişi

Diğ. Lab. Alanı: m2

1.2- Sosyal Alanlar

1.2.1.Kantinler ve Kafeteryalar

Kantin Sayısı: ... Adet

Kantin Alanı: ... m2

Kafeterya Sayısı: ... Adet

Kafeterya Alanı: ... m2

Toplam Kapasite: kişi

1.2.2.Yemekhaneler

Öğrenci yemekhane Sayısı: ... Ad

Öğrenci yemekhane Alanı: ... m2
Öğrenci yemekhane Kapasitesi: ... Kişi
Personel yemekhane Sayısı: ... Adet
Personel yemekhane Alanı: ... m2
Personel yemekhane Kapasitesi: ... Kişi

1.2.3.Misafirhaneler

Misafirhane Sayısı: ... Adet
Misafirhane Kapasitesi: ... Kişi

1.2.4.Öğrenci Yurtları

	Yatak Sayısı 1	Yatak Sayısı 2	Yatak Sayısı 3 – 4	Yatak Sayısı 5 - Üzeri
Oda Sayısı	-	-	-	-
Alanı m2	-	-	-	-

1.2.5.Lojmanlar

Lojman Sayısı: ... Adet
Lojman Brüt Alanı: ... m2
Dolu Lojman Sayısı: ... Adet
Boş Lojman Sayısı: ... Adet

1.2.6.Spor Tesisleri

Kapalı Spor Tesisleri Sayısı: ... Adet
Kapalı Spor Tesisleri Alanı: ... m2
Açık Spor Tesisleri Sayısı: ... Adet
Açık Spor Tesisleri Alanı: ... m2

1.2.7.Toplantı – Konferans Salonları*

	Kapasitesi 0–50	Kapasitesi 51–75	Kapasitesi 76–100	Kapasitesi 101–150	Kapasitesi 151–250	Kapasitesi 251–Üzeri
Toplantı Salonu	1					
Konferans Salonu						
Toplam	1					

* Adet olarak belirtilecektir.

Toplantı Salonu Kapasitesi: 30 Kişi
Toplantı Salonu Alanı: 36,72 m2
Konferans Salonu Kapasitesi: Kişi
Konferans Salonu Alanı: m2

1.2.8.Sinema Salonu

Sinema Salonu Sayısı: ... Adet

Sinema Salonu Alanı: ... m2

Sinema Salonu Kapasitesi: ... Kişi

1.2.9.Eğitim ve Dinlenme Tesisleri

Eğitim ve Dinlenme Tesisleri Sayısı: ... Adet

Eğitim ve Dinlenme Tesisleri Kapasitesi: ... Kişi

1.2.10.Öğrenci Kulüpleri

Öğrenci Kulüpleri Sayısı: ... Adet

Öğrenci Kulüpleri Alanı: ... m2

1.2.11.Mezun Öğrenciler Derneği

Mezun Öğrenciler Derneği Sayısı: ... Adet

Mezun Öğrenciler Derneği Alanı: ... m2

1.2.12.Okul Öncesi ve İlköğretim Okulu Alanları

Anaokulu Sayısı: ... Adet

Anaokulu Alanı: ... m2

Anaokulu Kapasitesi: ... Kişi

İlköğretim okulu Sayısı: ... Adet

İlköğretim okulu Alanı: ... m2

İlköğretim okulu Kapasitesi: ... Kişi

1.3- Hizmet Alanları

1.3.1. Akademik Personel Hizmet Alanları

	Sayısı (Adet)	Alanı (m2)	Kullanan Sayısı (Kişi)
Çalışma Odası	9	212.19	14
Toplam	9	212.19	14

1.3.2. İdari Personel Hizmet Alanları

	Sayısı (Adet)	Alanı (m2)	Kullanan Sayısı
Servis	-	-	-

Çalışma Odası	10	172.22	18
Toplam	10	172.22	18

1.4- Ambar Alanları

Ambar Sayısı: 2 Adet
Ambar Alanı: 25.98 m2

1.5- Arşiv Alanları

Arşiv Sayısı: 1 Adet
Arşiv Alanı: 49.85 m2

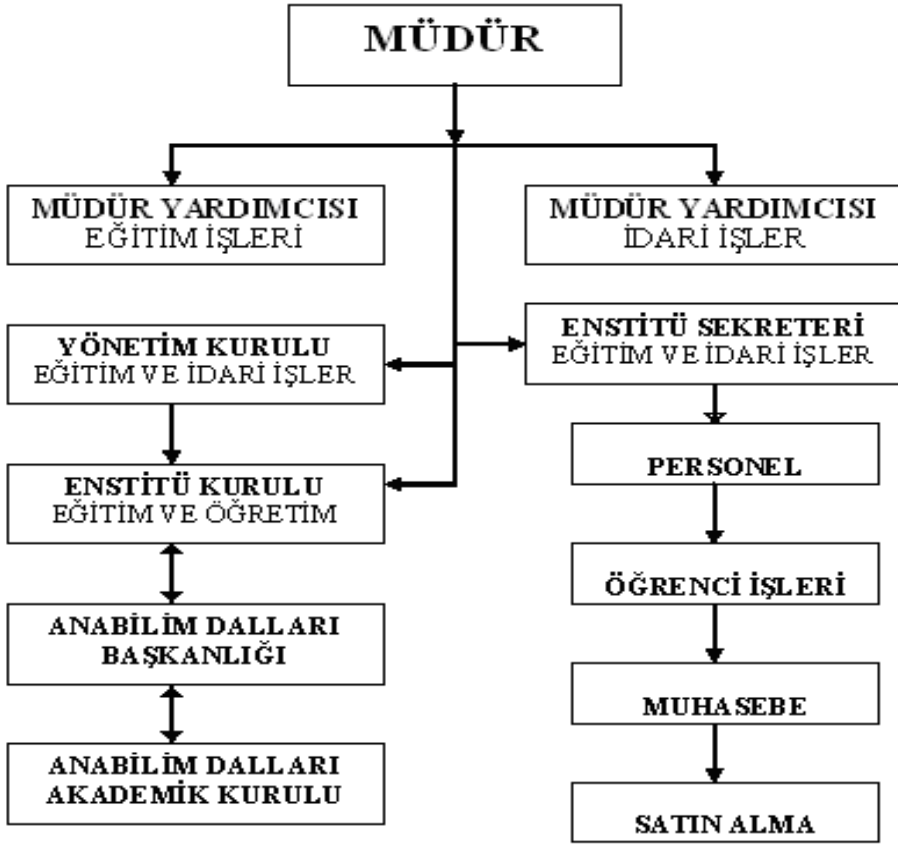
1.6- Atölyeler

Atölye Sayısı: ... Adet
Atölye Alanı: ... m2

1.7- Hastane Alanları

Birim	Sayı (Adet)	Alan (m2)
Acil Servis		
Yoğun Bakım		
Ameliyathane		
Klinik		
Laboratuvar		
Eczane		
Radyoloji Alanı		
Nükleer Tıp Alanı		
Sterilizasyon Alanı		
Mutfak		
Çamaşırhane		
Teknik Servis		
.....		
.....		
.....		
.....		
Hastane Toplam		
Kapalı Alanı		

I.C.2.Örgüt Yapısı (Teşkilat Şeması)



Şekil 1. Fen Bilimleri Enstitüsü Örgüt Yapısı

I.C.3.Bilgi ve Teknolojik Kaynaklar

3.1- Yazılımlar

3.2- Bilgisayarlar

Masa üstü bilgisayar Sayısı: 36 Adet

Taşınabilir bilgisayar Sayısı: 2 Adet

3.3- Kütüphane Kaynakları

Kitap Sayısı: ... Adet

Basılı Periyodik Yayın Sayısı: ... Adet

Elektronik Yayın Sayısı: ... Adet

3.4- Diğer Bilgi ve Teknolojik Kaynaklar

Cinsi	İdari Amaçlı (Adet)	Eğitim Amaçlı (Adet)	Araştırma Amaçlı (Adet)
Projeksiyon	-	2	-
Yazıcı	25	-	-
Slayt makinesi	-	-	-

Faks	1	-	-
Episkop	-	-	-
Barkot Okuyucu	-	-	-
Baskı makinesi	1	-	-
Fotokopi makinesi	2	-	-
Tepegöz	-	-	-
Fotoğraf makinesi	-	-	-
Kameralar	-	-	-
Televizyonlar	1	-	-
Tarayıcılar	1	-	-
Müzik Setleri	-	-	-
Mikroskoplar	-	-	-
DVD ler	-	-	-

I.C.4.İnsan Kaynakları

(Biriminin faaliyet dönemi sonunda mevcut insan kaynakları, istihdam şekli, hizmet sınıfları, kadro unvanları, bilgilerine yer verilir.)

4.1- Akademik Personel

Akademik Personel					
	Kadroların Doluluk Oranına Göre			Kadroların İstihdam Şekline Göre	
	Dolu	Boş	Toplam	Tam Zamanlı	Yarı Zamanlı
Profesör					
Doçent	3		3		
Yrd. Doçent	10		10		
Öğretim Görevlisi					
Okutman					
Çevirici					
Eğitim- Öğretim Planlamacısı					
Araştırma Görevlisi	14		14		
Uzman					

4.2- Yabancı Uyruklu Akademik Personel

Yabancı Uyruklu Öğretim Elemanları		
Unvan	Geldiği Ülke	Çalıştığı Bölüm
Profesör		
Doçent		

Yrd. Doçent		
Öğretim Görevlisi		
Okutman		
Çevirici		
Eğitim-Öğretim Planlamacısı		
Araştırma Görevlisi		
Uzman		
Toplam		

4.3- Diğer Üniv. Görevlendirilen Akademik Personel

Diğer Üniversitelerde Görevlendirilen Akademik Personel		
Unvan	Bağlı Olduğu Bölüm	Görevlendirildiği Üniversite
Profesör		
Doçent		
Yrd. Doçent		
Öğretim Görevlisi		
Okutman		
Çevirici		
Eğitim Öğretim Planlamacısı		
Araştırma Görevlisi		
Uzman		
Toplam		

4.4- Başka Üniv. Kurumda Görevlendirilen Akademik Personel

Başka Üniversitelerden Üniversitemizde Görevlendirilen Akademik Personel		
Unvan	Çalıştığı Bölüm	Geldiği Üniversite
Okutman		
Eğitim Öğretim Planlamacısı		
Araştırma Görevlisi		
Profesör		
Uzman		
Doçent		
Toplam		
Yrd. Doçent		
Öğretim Görevlisi		

4.5- Sözleşmeli Akademik Personel

Sözleşmeli Akademik Personel Sayısı	
Profesör	
Doçent	
Yrd. Doçent	
Öğretim Görevlisi	
Uzman	
Okutman	
Sanatçı Öğrt. Elm.	
Sahne Uygulamacısı	
Toplam	

4.6- Akademik Personelin Yaş İtibariyle Dağılımı

Akademik Personelin Yaş İtibariyle Dağılımı						
	21-25 Yaş	26-30 Yaş	31-35 Yaş	36-40 Yaş	41-50 Yaş	51- Üzeri
Kişi Sayısı	1	17	41	12	3	1
Yüzde	1.33	22.57	54.67	16	4	1.33

4.7- İdari Personel

İdari Personel (Kadroların Doluluk Oranına Göre)			
	Dolu	Boş	Toplam
Genel İdari Hizmetler	8		8
Sağlık Hizmetleri Sınıfı			
Teknik Hizmetleri Sınıfı			

Eđitim ve Öğretim Hizmetleri sınıfı			
Avukatlık Hizmetleri Sınıfı.			
Din Hizmetleri Sınıfı			
Yardımcı Hizmetli	2		2
Toplam	10		10

4.8- İdari Personelin Eğitim Durumu

İdari Personelin Eğitim Durumu					
	İlköğretim	Lise	Ön Lisans	Lisans	Y.L. ve Dokt.
Kişi Sayısı		4	1	4	1
Yüzde		40	10	40	10

4.9- İdari Personelin Hizmet Süreleri

İdari Personelin Hizmet Süresi						
	1 – 3 Yıl	4 – 6 Yıl	7 – 10 Yıl	11 – 15 Yıl	16 – 20 Yıl	21 - Üzeri
Kişi Sayısı	1		3	4		2
Yüzde	10		30	40		20

4.10- İdari Personelin Yaş İtibariyle Dağılımı

İdari Personelin Yaş İtibariyle Dağılımı						
	21-25 Yaş	26-30 Yaş	31-35 Yaş	36-40 Yaş	41-50 Yaş	51- Üzeri
Kişi Sayısı		1	2	4	3	
Yüzde		10	20	40	30	

4.11- İşçiler

İşçiler (Çalıştıkları Pozisyonlara Göre)			
	Dolu	Boş	Toplam
Sürekli İşçiler			
Vizeli Geçici İşçiler (adam/ay)			
Vizesiz işçiler (3 Aylık)			
Toplam			

4.12- Sürekli İşçilerin Hizmet Süreleri

Sürekli İşçilerin Hizmet Süresi						
	1 – 3 Yıl	4 – 6 Yıl	7 – 10 Yıl	11 – 15 Yıl	16 – 20 Yıl	21 - Üzeri
Kişi Sayısı						
Yüzde						

4.13- Sürekli İşçilerin Yaş İtibariyle Dağılımı

Sürekli İşçilerin Yaş İtibariyle Dağılımı						
	21-25 Yaş	26-30 Yaş	31-35 Yaş	36-40 Yaş	41-50 Yaş	51- Üzeri
Kişi Sayısı						
Yüzde						

I.C.1.5- Sunulan Hizmetler

5.1- Eğitim Hizmetleri

5.1.1- Öğrenci Sayıları

Öğrenci Sayıları									
Birim Adı	I. Öğretim			II. Öğretim			Toplam		Genel Toplam
	E	K	Top.	E	K	Top.	Kız	Erkek	
Fakülteler									
Yüksekokullar									
Enstitüler (FEN BİLİMLERİ ENSTİTÜSÜ)	1777	1170	2947	34	23	57	1193	1811	3004
Meslek Yüksekokulları									
Toplam	1777	1170	2947	34	23	57	1193	1811	3004

5.1.2- Yabancı Dil Hazırlık Sınıfı Öğrenci Sayıları

Yabancı Dil Eğitimi Gören Hazırlık Sınıfı Öğrenci Sayıları ve Toplam Öğrenci Sayısına Oranı								
Birim Adı	I. Öğretim			II. Öğretim			I. ve II. Öğretim Toplamı(a)	Yüzde*
	E	K	Top.	E	K	Top.	Sayı	
Fakülteler								
Yüksekokullar								

*Yabancı dil eğitimi gören öğrenci sayısının toplam öğrenci sayısına oranı (Yabancı dil eğitimi gören öğrenci sayısı/Toplam öğrenci sayısı*100)

5.1.3- Öğrenci Kontenjanları

Öğrenci Kontenjanları ve Doluluk Oranı				
Birim Adı	ÖSS Kontenjanı	ÖSS sonucu Yerleşen	Boş Kalan	Doluluk Oranı
Fakülteler				
Yüksekokullar				
Meslek Yüksekokulları				
Toplam				

5.1.4- Yüksek Lisans ve Doktora Programları

ANABİLİM DALI	DOKTORA		YÜK.LİS TEZLİ		YÜK.LİS.TEZSİZ	
	kız	erkek	kız	erkek	kız	erkek
BİYOLOJİ	32	15	118	25		
FİZİK	36	43	84	65		

Created with

İSTATİSTİK	11	12	49	39		
KİMYA	37	20	93	43		
MATEMATİK	18	11	60	48		
ELEKTRİK ELEKTRONİK MÜHENDİSLİĞİ	4	35	30	97		
ENDÜSTRİ MÜHENDİSLİĞİ	19	30	60	52	13	17
İNŞAAT MÜHENDİSLİĞİ	3	24	29	87	1	9
KİMYA MÜHENDİSLİĞİ	23	16	52	29	1	
MAKİNA MÜHENDİSLİĞİ	7	39	24	164		
MİMARLIK	26	18	135	46		
ŞEHİR VE BÖLGE PLANLAMA	9	15	43	19	1	
MOBİLYA DEKORASYON EĞİTİMİ	2	17	8	37		
MAKİNA EĞİTİMİ	4	79	33	168		
METAL EĞİTİMİ	1	24	9	65		
YAPI EĞİTİMİ	2	20	23	35	2	3
ENDÜSTRİYEL TEKNOLOJİ EĞİTİMİ	1	23	6	25		
ELEKTRİK EĞİTİMİ		30	1	50		
KAZALARIN ÇEVRE VE TEKNİK RAŞ.	7	33	2	18	1	
TRAFİK PLANLAMASI VE UYGULAMASI			1	48		
ÇEVRE BİLİMLERİ			30	35	4	5
İLERİ TEKNOLOJİLER			21	34		
BİLGİSAYAR MÜHENDİSLİĞİ	1	8	16	36		
TOPLAM	243	512	927	1265	23	34
GENEL TOPLAM	3004					

5.1.5- Yabancı Uyruklu Öğrenciler

Yabancı Uyruklu Öğrencilerin Sayısı ve Bölümleri			
	Bölümü		
	Kadın	Erkek	Toplam
Fakülteler			
Yüksekokullar			
Enstitüler			
Meslek Yüksekokulları			
Toplam			

5.2- Sağlık Hizmetleri

	YATAK SAYISI	HASTA SAYISI	TETKİK SAYISI
ACİL SERVİS HİZMETLERİ			
YOĞUN BAKIM			
KLİNİK			

AMELİYAT SAYISI			
POLİKLİNİK HASTASI SAYISI			
LABORATUAR HİZMETLERİ			
RADYOLOJİ ÜNİTESİ HİZMETLERİ			
NÜKLEER TIP BÖLÜMÜNDE VERİLEN HİZMETLER			
MEDİKO SOSYAL POLİKLİNİK HASTA SAYISI			

5.3-İdari Hizmetler

Enstitümüz Fen Edebiyat Fakültesi'nin Fen bölümleri, Mühendislik Mimarlık Fakültesi ve Teknik Eğitim Fakültesi'nin tüm bölümleri ile Endüstriyel Sanatlar Eğitim Fakültesi'nin bir bölümü ve enstitüye bağlı disiplinler arası dört anabilim dalından oluşan 23 Anabilim Dalında lisansüstü eğitim-öğretim faaliyetlerini sürdürmektedir. Ayrıca, Çevre Bilimleri Anabilim Dalı Çevre laboratuvarında kamu ve özel sektöre kimyasal analizler yapılmaktadır. Kazaların Çevresel ve Teknik Araştırması Anabilim Dalı Denizcilik ve Havacılık konularında yaşam boyu öğrenim kapsamında eğitim kursları açmakta ve çalıştaylar düzenlemektedir. Trafik Planlaması ve Uygulaması Anabilim Dalı tarafından Ulusal ve Uluslararası trafik ve yol güvenliği kongresi düzenli olarak yapılmaktadır

5.4-Diğer Hizmetler

Faaliyet alanı dışında diğer hizmetler bulunmamaktadır.

6- Yönetim ve İç Kontrol Sistemi

Enstitü Kurulunda eğitim ve öğretimle ilgili kararlar alınmakta ve uygulanmakta. Enstitü Yönetim Kurulunda ise mali ve idari işlemlere ilişkin alınan kararlar Enstitü Müdürü, Müdür adına Enstitü Müdür Yardımcıları ve Enstitü Sekreteri tarafından uygulanmakta ve iç kontrol de aynı mekanizma ile sağlanmaktadır. İç kontrol sisteminin oluşturulmasında; görev, yetki ve sorumlulukların belirlenmesi, riskli alanların belirlenmesi, önleyici, tespit edici ve düzeltici kontrol faaliyetlerinin belirlenmesi, bilginin kaydedilmesi, tasnifi, ulaşılabilirliği, sistem ve faaliyetin izlenmesi, gözden geçirilmesi ve değerlendirilmesi konularında yapılan çalışmalara yer verilerek Strateji Daire Başkanlığı ile koordinasyon sağlanmaktadır.

D- Diğer Hususlar

Faaliyet alanı dışında diğer hususlar bulunmamaktadır

II.AMAÇ VE HEDEFLER

2010 yılında misyon ve vizyonumuza yönelik belirlenen amaçlar aşağıda sunulmuştur.

A.İDARENİN AMAÇ VE HEDEFLERİ

Amaçlar	Amaç I. Eğitim-Öğretim Kalitesinin Artırılması
Hedefler	Kısa vadeli hedefler I. Anabilim dallarının program eğitim amaçları ve çıktılarının belirlenmesi, II. Ders içeriklerinin program çıktılarına göre düzenlenmesi, III. Danışmanlık yapmakta olan Öğretim Üyesine verilen öğrenci sayısının artırılması buna bağlı olarak araştırma gruplarının oluşturulmasının teşvik edilmesi, IV. Tez çalışmalarına verilecek proje desteğinin artırılmasını sağlanması, Uzun vadeli hedefler I. Doktora çalışmalarının yayına dönüştürülmesini sağlamak, II. Öğretim üyesi ve öğrenci değişim programlarına yönelik düzenlemelerin yapılarak çok sayıda öğretim üyesi ve öğrencinin bu programlardan yararlanmasını sağlamak, III. Gazi Üniversitesi Fen Bilimleri Dergisini SCI da taranan ve IMPACT faktörü yüksek bir dergi olmasını sağlamak.
Amaçlar	Amaç II. Yenilikçi ve Öncelikli Alanlarda Lisansüstü Programların Açılması
Hedefler	Kısa vadeli hedefler I. Disiplinler arası lisansüstü programları daha etkin hale getirmek, II. Enstitünün disiplinler arası lisansüstü programlarının kamu ve özel sektör tarafından tanınmasını sağlamak, tanıtımını yapmak, Uzun vadeli hedefler I. Disiplinler arası programlarda enstitü kadrolarının oluşturulması ve zenginleştirilmesi, II. Yurt içi ve yurt dışı ortak doktora programlarının oluşturulması,

Amaçlar	Amaç III. Fiziki Mekânların İyileştirilmesi
Hedefler	Kısa vadeli hedef I. Eğitim-Öğretimin yürütülebileceği seminer salonu, derslik, bilgisayar laboratuvarı gibi altyapının oluşturulmasına yönelik çalışmalar,
Amaçlar	Amaç IV. Otomasyon Sisteminin Geliştirilmesi ve Güncellenmesi
Hedefler	Kısa vadeli hedefler I. Merkezi sisteme bağlanması, II. Otomasyon sisteminde performans göstergelerinin oluşumunu yapacak ve raporlayacak sistem oluşturulması, III. Öğrenci işlerinin otomasyonu için gerekli personel sayısının artırılması,

B.TEMEL POLİTİKALAR VE ÖNCELİKLER

Politikalar	-Fen ve Mühendislik alanında nitelikli araştırmacılar ve bilimsel ve teknolojik bilgi ve beceriye sahip bireyler yetiştirilmesi için gereken eğitim programlarının sürekli geliştirilmesini, değerlendirilmesini, etkin olarak yürütülmesini sağlamak, -Tüm programlarda eğitimin kalitesinin yükseltilmesine katkıda bulunmak, -Uluslararası gelişmeleri ve toplumsal gereksinimleri göz önüne alarak yeni programların açılmasını teşvik etmek ve organizasyonunu sağlamak.
Öncelikler	-Üstün nitelikli ve aldığı eğitimin mesleğini ve yaşam kalitesini geliştireceğine inanan öğrenciler tarafından tercih edilebilmesini sağlamak, -Mezunlarının aldıkları eğitimle alanlarında seçkin bir yere sahip olmasını sağlamak, -Yürüttüğü eğitim programlarıyla nitelikli bilim insanı yetiştirmek, -Ulusal ve uluslararası düzeydeki araştırmalarını artırarak sürdürülen saygın bir kurum olmak.

III.FAALİYETLERE İLİŞKİN BİLGİ VE DEĞERLENDİRMELER

A.MALİ BİLGİLER

1-Bütçe Uygulama Sonuçları

Enstitümüzün öğrenci harçları dışında bir geliri olmayıp, giderleri katma bütçeden karşılanmaktadır. Bütçe uygulamaları ve temel mali Tablolara ilişkin açıklamalar hakkındaki veriler Tablo 9’da belirtilmiştir.

Tablo 9. **Harcama Kalemleri**

Fonksiyonel Kod	01 Genel Kamu Hizmetleri	02 Savunma Hizmetleri	03 Kamu Düzeni ve Güvenlik Hizmetleri	07 Sağlık Hizmetleri	08 Dinlenme, Kültür ve Din Hizmetleri	09 Eğitim Hizmetleri	Toplam
Ekonomik Kod							
01							
	1					6.287.948	
	2						
	3						
	4						
02							
	1					677.157	
	2						
	3						
	4						
03							
	2					63.280	
	3					47.982	
	4						
	5					22.760	
	6						
	7					17.998	
	8						
	9						
05							
	1						
	2						
	3						
	6						
06							
	1						
	2						
	3						
	4						
	5						
	7						
	9						
Toplam						7.117.125	

Not : Yılsonu harcama tutarları yazılacaktır.

III.A.PERFORMANS BİLGİLERİ

III.A.1.Faaliyet ve Proje Bilgileri

Amaç I

Kısa Vadeli Hedefler 1

Anabilim Dallarının program, eğitim amaçları ve çıktılarının belirlenmesi için çalışmalara başlandı. Bu amaçla, önce her anabilim dalında en az 3 kişilik lisansüstü eğitim komisyonları oluşturuldu. Daha sonra GÜADEK yönetmeliği gereği olarak bu komisyonlar FEADEK komisyonları olarak yeniden yapılandırıldı. Komisyon üyeleri ve ECTS koordinatörleri ile birlikte program, eğitim amaçları ve çıktılarının nasıl belirleneceğine ilişkin toplantılar yapılmıştır. Bu bilgilendirme toplantılarında, enstitüde oluşturulan eğitim komisyonu tarafından belirlenen lisansüstü programların genel eğitim amaçları ve çıktıları sunulmuş ve anabilim dallarının bu doğrultuda programlarını, eğitim amaçlarını ve çıktılarını oluşturmaları istenmiştir. Şu ana kadar program amaç ve çıktıları oluşturan 11 anabilim dalımız (Biyoloji, Elektrik-Elek. Müh., End. Müh., İnşaat Müh., Kimya Müh., Mobilya ve Dek. Eğt., Metal Eğt., Yapı Eğt., End. Tek. Eğt., Bilgisayar Müh., İleri Teknolojiler) bu çalışmalarını tamamlamıştır. Bu çalışma, 2011 yılında da devam edecektir. Hedefimiz tüm anabilim dallarımızın yıl sonunda program eğitim amaçları ve program çıktıları belirlemiş olmalarını sağlamaktır.

Türkiye Yükseköğretim Ulusal Yeterlilik Çerçevesi sonuç raporu'da dikkate alınarak Enstitümüzün bundan sonraki çalışmalarının bu çerçevede yürütülmesi sağlanacaktır.

Amaç I

Kısa Vadeli Hedefler 2

Enstitü Anabilim dallarının derslerinin kodları, adları ve içerikleri enstitü eğitim komisyonu tarafından gözden geçirilerek eksiklikler ve yapılması gereken düzenlemeler anabilim dalı başkanlıklarına iletilmiştir. Her anabilim dalının lisansüstü programları için web sayfalarının oluşturulması için çalışmalar başlatılmış ve anabilim dallarına bildirilen düzenlemelerin ders tanımlama (AKTS kredilerini de içerecek şekilde) formları ile birlikte ele alınarak web sayfalarına yerleştirilmesi sağlanmıştır. Program çıktıları tamamlanmasından sonra ders tanımlama formlarındaki ders öğrenim çıktıları oluşturulması çalışmaları başlatılacaktır. Ders tanımlama formları tamamlanmayan derslerin açılmaması kararı alınmış ve şu anda uygulanmaktadır. Her anabilim dalı program çıktıları tamamladığında ders içeriklerinin düzenlenmesi çalışmaları 2009-2010 akademik yılında da devam edilmiş, 2011 yılı sonunda anabilim dallarının tamamının ders içeriklerini çıktılara göre düzenlemesi sağlanacaktır.

Amaç I

Kısa Vadeli Hedefler 3

Eğitim-öğretimin niteliğinin artırılması için yönetmelik değişikliği yapılarak öğrenci kabul kriterleri yükseltildi. Araştırma gruplarının oluşturulması hedefimize uygun olarak yüksek lisans ve doktora programlarının kontenjanları artırıldı. Yönetmelikte başarı için dönem ortalaması koşulu getirilerek öğrencilerin devamı sağlandı.

Amaç I

Kısa Vadeli Hedefler 4

Enstitümüzde yapılan tezlere verilen proje destekleri BAP tarafından desteklenmektedir. Enstitümüze bağlı Anabilim Dalarının GÜBAP'tan alınan proje sayısı 9'dur. Daha fazla tezin proje ile desteklenmesini sağlamak ve ayrıca üniversite dışındaki kurumlardan alınan proje sayısını artırmak hedeflenmektedir.

Amaç I

Uzun Vadeli Hedefler 1

Doktora programı öğretim üyesi yetiştirmede ve sanayiye uzman yetiştirmede en önemli program olması nedeniyle ayrı bir önem taşımaktadır. Bu kapsamda Fen Bilimleri Enstitüsü 2006 yılında doktora programlarını ayrıca ele almıştır. İlk olarak doktora danışman atama kriterleri belirlendi. Bu kriterlerin performans sonuçlarına bakılarak uzun vadede yükseltilmesi hedeflenmektedir. Ders programlarında öğrenim çıktılarını sağlayacak ve eğitim amaçlarına uygun olan zorunlu derslerin oluşturulması planlanmaktadır.

Doktora danışman atanma kriterlerinde daha önceki yüksek lisans ve doktora tezlerinden son beş yıl içerisinde en az iki hakemli dergide yayın yapmış olma koşulunun aranması tez çalışmalarının yayına dönüşmesinde bir hayli etkili olmaya başlamıştır

Amaç I

Uzun Vadeli Hedefler 2

Öğrenci Değişim Programlarını destekleyici (kredi transferi, not dökümü vb.) konularda yönetmelik değişikliği yapılmıştır. Erasmus programı ile ilgili düzenlemeler yapılarak lisansüstü öğrencilerin değişim programlarına katılımının artırılmasına yönelik de bilgilendirme toplantıları yapılmıştır. Anabilim dallarının ulusl

verilmesine yönelik programları için çalıřmalara anabilim dalları bazında başlanacaktır. Bu konuya yönelik anabilim dallarında İngilizce programlar açılması desteklenecektir. Bu konuyla ilgili çalıřmalarımız sonuç vermeye başlamıř ve enstitümüz öğrencileri bu programdan yararlanmaktadır.

Amaç I

Uzun Vadeli Hedefler 3

Gazi Üniversitesi Fen Bilimleri Dergisi 2008 yılında EBSCO veri tabanında taranırken, 2009 yılı Şubat ayından itibaren INSPEC ve SCOPUS veri tabanlarında da taranmaya başlanmıştır. Dergimizin SCI da taranan dergiler içinde yer alması hedeflenmektedir.

Amaç II

Kısa Vadeli Hedefler 1

Enstitümüz bünyesinde disiplinlerarası nitelikte olan Trafik Planlaması ve Uygulaması, Kazaların Çevresel ve Teknik Arařtırılması, Çevre Bilimleri ve İleri Teknolojiler Anabilim Dalları olmak üzere 4 tane anabilim dalı bulunmaktadır. Bu anabilim dallarından Çevre Bilimleri, Kazaların Çevresel ve Teknik Arařtırması ve İleri Teknolojiler anabilim dallarında program yürütme kurulları oluşturulmuş, dersler ve içerikleri yeniden düzenlenerek program amaç ve hedefleri belirlenmiştir. Öğretim üyeleri ve programa kabul edilecek öğrenci profili de yeniden belirlenmiştir. Kazaların Çevresel ve Teknik Arařtırması ABD'nin doktora yeterlilik sınavının içeriđi ve kapsamı oluşturuldu. Bu çerçevede, anabilim dalları içinde belirli alanlarda uzmanlaşmaya yönelik dersler belirlenip, ders içeriklerinin gözden geçirilmesine başlanmıştır. Bu hazırlıkların 2011 yılı sonuna kadar tamamlanması planlanmaktadır.

Amaç II

Kısa Vadeli Hedefler 2

Kazaların Çevresel ve Teknik Arařtırması Anabilim Dalı, bu alanda Türkiye'deki tek anabilim dalı olup kamu ve özel sektörden bu alanda yoğun bir şekilde eğitim ve işbirliđi talepleri gelmektedir. Bu kapsamda Denizcilik Müsteřarlıđı ile bir işbirliđi protokolü

yapılmış, benzer bir protokol için Hava ve Deniz Kuvvetleri Komutanlıkları ile anlaşma sağlanmıştır. Eğitim programları için hazırlıklar sürmektedir.

Amaç II

Uzun Vadeli Hedefler 1

Disiplinler arası anabilim dallarında 14 öğretim üyesi alınmıştır. Çevre Bilimleri anabilim dalında 4 Yardımcı Doçent ve 1 Doçent, Kazaların Çevresel ve Teknik Araştırılması anabilim dalında 1 Yardımcı Doçent ve İleri Teknolojiler anabilim dalında 7 Yardımcı Doçent ve 1 Doçent öğretim üyesi görev yapmaktadır. Bu anabilim dallarında yapılan disiplinler arası çalışmaların desteklenerek uygulamaya yönelik çalışmaların sayısının artırılması.

Amaç II

Uzun Vadeli Hedefler 2

Bu amaçla, gerekli yönetmelik değişikliği yapıldı. Anabilim dallarının bu programlara yönelik alt yapı hazırlıklarını tamamlaması ve anlaşmalar için teşvik edilmesi çalışmaları başlatıldı.

Amaç III

Rektörlüğümüzle yapılan görüşmeler neticesinde fiziki mekânların iyileştirilmesinde önemli mesafeler alınmıştır. Özellikle disiplinlerarası anabilim dallarının kadrosunda yer alan yeni öğretim üyelerimizin odaları ve iç tefrişatı tamamlanmıştır.

Amaç IV

Kısa Vadeli Hedefler 1

Rektörlüğümüz Öğrenci İşleri Daire Başkanlığı ile merkezi sisteme bağlanma konusu görüşülmüştür. Hazırlıklar tamamlanmış. FBE yönetmeliği, diğer Enstitülerden farklı olduğundan merkezi sisteme bağlanma20 2011 yılı eğitim-öğretim yılında tamamlanacaktır.

Kısa Vadeli Hedefler 2

Enstitümüz bünyesindeki bilgi işlem sistemi içinde performans göstergelerinin oluşumunu yapacak ve raporlayacak programların oluşturulması için hazırlıklara başlanmıştır. Şu anda performans göstergelerinden not ortalamaları, tez bitirme oranları, anket değerlendirilmesi, başarısızlık nedenleri, öğrenci/danışman oranları vb. sağlanabilmektedir.

Kısa Vadeli Hedefler 3

Enstitü kapsamında performans göstergelerinin uygulanabilmesi amacıyla personel ihtiyacının giderilmesi amacıyla, Rektörlük personel dairesi başkanlığı nezdinde gerekli girişimlerde bulunmaktadır.

B.Performans Bilgileri

1- Faaliyet ve Proje Bilgileri

1.1. Faaliyet Bilgileri

1.1.1.Düzenlenen Bilimsel Toplantılar, Etkinlikler

BÖLÜM ADI	Sempozyum		Kongre		Konferans		Panel		Seminer		Diğer* Etkinlikler		Genel Toplam
	A	B	A	B	A	B	A	B	A	B	A	B	

A: Ulusal, B: Uluslararası

* Diğer Etkinlikler aşağıda da belirtilecektir.

Diğer Etkinlikler	SAYISI
Açık Oturum	
Söyleşi	
Tiyatro	
Konser	
Sergi	
Turnuva	
Teknik Gezi	
Eğitim Semineri	

1.1.2. Düzenlenen Bilimsel Toplantılara ve Etkinliklere Katılan Personel Sayısı

BÖLÜM ADI	Sempozyum		Kongre		Konferans		Panel		Seminer	
	A	B	A	B	A	B	A	B	A	B
Fen Bilimleri Enstitüsü	1	2	2	2	7	3	1	4	19	1

A: Ulusal, B: Uluslararası

1.1.3. Bilimsel Yayın Sayıları

BÖLÜM ADI	Makale*		Bildiri*		Kitap
	A	B	A	B	

A: Ulusal, B: Uluslararası

* İndekslere Giren Hakemli Dergilerde

1.1.4. Üniversiteler Arasında Yapılan İkili Anlaşmalar

ÜNİVERSİTE ADI	ANLAŞMANIN İÇERİĞİ

1.2. Proje Bilgileri

Bilimsel Araştırma Proje Sayısı					
PROJELER	2010				
	Önceki Yıdan Devreden Proje	Yıl İçinde Eklenen Proje	Toplam	Yıl İçinde Tamamlanan Proje	Toplam Ödenek YTL
DPT					
TÜBİTAK					
A.B.					
BİLİMSEL ARAŞTIRMA PROJELERİ	16	9	25	2	1442.93
DiĞER					
TOPLAM					

III.A.2.Performans Sonuçlarının Değerlendirilmesi

Performans sonuçlarını gösteren tablolardan çıkarılan sonuçlar aşağıda özetlenmiştir.

2010 yılında yaklaşık 2700 yüksek lisans ve 800 doktora öğrencisinin kayıtlı olduğu, yine aynı yılda 175 yüksek lisans ve 85 doktora öğrencisinin mezun olduğu görülmektedir. Bir önceki yıla göre kayıtlı öğrenci sayısında artış, mezun olan öğrenci sayısında ise azalma olmuştur.

2010 yılında ilişki kesilen öğrencilerin ilişki kesilme nedenleri incelendiğinde hem yüksek lisans hem de doktora aşamasında 4. ve 6. yarıyıl sonunda derslerini tamamlayamadığı için ve 1. yarıyılta not ortalamalarının 1,5 in altında olduğu görülmektedir. 2010 yılına göre başarısızlık nedeniyle kaydı silinen öğrenci sayısı 2009 yılındakine nazaran çoğalmıştır. Bu sonucu aftan gelen öğrencilerin başarısızlığı etkilemektedir.

Enstitümüz anabilim dallarının yaptırdığı tezler BAP, DPT ,TÜBİTAK ve diğer kurumlar tarafından program kapsamında desteklendiği görülmekte. 2009 yılında desteğin büyük bir kısmı GÜBAP tarafından karşılanmıştır.

III.A.3.Performans Bilgi Sisteminin Deęerlendirilmesi

Performans bilgi sistemleri belirlenen amalar doęrultusunda önümüzdeki süreçte deęerlendirilecektir.

IV.KURUMSAL KABİLİYET VE KAPASİTENİN DEęERLENDİRİLMESİ

IV.A.ÜSTÜNLÜKLER

- Öęretim elemanlarının nitelikli ve anabilim dallarının büyük bir bölümünde yeterli sayıda olması,
- Ders müfredatının dinamik olması,
- Araştırma desteęinin ve kütüphane olanaklarının yeterli olması,
- Öęrenciye sunulan hizmetlerin düzenli olması ve sorunlarının çözümüne yardımcı olunması.

IV.B.ZAYIFLIKLAR

- Bazı anabilim dallarında yeterli sayıda öęretim üyesi olmaması,
- Bazı anabilim dallarında derslik ve laboratuvar yetersizlięi,
- Araştırmada yönlendirme yetersizlięi,
- Üniversite-sanayi işbirlięi eksiklięi,
- Yardımcı araştırmacı eksiklięi,
- İdari personel çalışma mekanının verimsiz oluşu,

IV.C.DEĞERLENDİRME

Enstitümüzde yürütülmekte olan lisansüstü eğitimin kalitesinin artırılmasına yönelik kısa vadeli hedeflerimiz içinde yer alan program eğitim amaçları ve çıktılarının belirlenmesi, öğrenim çıktılarının oluşturulması kısa sürede tamamlanacaktır. Doktora öğrencileri için danışman atama kriterlerinin belirlenmesi, tezlerin kalitesinin artmasıyla birlikte yayın sayısını da artıracaktır. Enstitümüz anabilim dallarında öğretim elemanlarının nitelikli ve yeterli sayıda olması, ders müfredatının dinamik olması, tez çalışmalarının projelerle desteklenme olanağı, öğrencilere sunulan hizmetlerin düzenli hale getirilmesi kısa vadeli hedeflerimizin gerçekleşmesini sağlayacaktır.

Ayrıca, kısa ve uzun vadeli hedeflere ulaşmak için fiziki mekânın iyileştirilmesi ve idari personel eksikliğini giderilmesi gerekmektedir.

V.ÖNERİ VE TEDBİRLER

Amaç ve hedeflere ulaşabilmek için alınması gereken öneri ve tedbirler aşağıda sıralanmıştır.

- 1) Fiziki mekânların iyileştirilmesi,
- 2) Enstitünün mali kaynaklarının artırılması.

Harcama Yetkilisinin İç Kontrol Güvence Beyanı

İÇ KONTROL GÜVENCE BEYANI^{1[6]}

Harcama yetkilisi olarak yetkim dahilinde;

Bu raporda yer alan bilgilerin güvenilir, tam ve doğru olduğunu beyan ederim.

Bu raporda açıklanan faaliyetler için idare bütçesinden harcama birimimize tahsis edilmiş kaynakların etkili, ekonomik ve verimli bir şekilde kullanıldığını, görev ve yetki alanım çerçevesinde iç kontrol sisteminin idari ve mali kararlar ile bunlara ilişkin işlemlerin yasallık ve düzenliliği hususunda yeterli güvenceyi sağladığını ve harcama birimimizde süreç kontrolünün etkin olarak uygulandığını bildiririm.

Bu güvence, harcama yetkilisi olarak sahip olduğum bilgi ve değerlendirmeler, iç kontroller, iç denetçi raporları ile Sayıştay raporları gibi bilgim dahilindeki hususlara dayanmaktadır.^{2[7]}

Burada raporlanmayan, idarenin menfaatlerine zarar veren herhangi bir husus hakkında bilgim olmadığını beyan ederim.^{3[8]} (Gazi Üniversitesi Fen Bilimleri Enstitüsü 18/02/2011

Prof. Dr. Bilal TOKLU
Enstitü Müdürü

^[6] Harcama yetkilileri tarafından imzalanan iç kontrol güvence beyanı birim faaliyet raporlarına eklenir.

^[7] Yıl içinde harcama yetkilisi değişmişse “benden önceki harcama yetkilisi/yetkililerinden almış olduğum bilgiler” ibaresi de eklenir.

^[8] Harcama yetkilisinin herhangi bir çekincesi varsa bunlar liste olarak bu beyana eklenir ve beyanın bu çekincelerle birlikte dikkate alınması gerektiği belirtilir.