



GAZİ ÜNİVERSİTESİ
LABORATUVAR HAYVANLARI
YETİŞTİRME VE DENEYSEL
ARAŞTIRMALAR MERKEZİ
(GÜDAM)
2022-2023
DÖNEMİ STRATEJİK PLANI

Güncellenmiş Versiyon

(2022)



SUNUŞ

Merkezimiz Gazi Üniversitesi bünyesinde laboratuvar hayvanları kullanılarak gerçekleştirilecek deneysel arařtırmaların, sađlıklı bir řekilde ve etik kurallar çerçevesinde yürütülmesi için gerekli alt yapının oluşturulması amacıyla kurulmuş tek merkezdir. Merkezimiz, laboratuvar hayvanlarının kullanılacağı arařtırma projeleri için, uluslararası standartlarda deney hayvanı üretiminin ve bakımının yapılması, deneysel arařtırmalar için temel laboratuvar gereksinimleri ve teknik koşulların sađlanması, ileri düzeydeki moleküler arařtırmalar için alt yapının hazırlanması ve uygulamaların etik çerçevesinde yürütülmesinin takibi amaçlarını taşımaktadır.

Adı Soyadı

Prof. Dr. Mustafa ARSLAN

MERKEZ MÜDÜRÜ



I.
BİR BAKIŞTA
STRATEJİK PLAN

MİSYON

Deneyisel ve bilimsel amaçlar için kullanılan deney hayvanlarının üretim ve araştırma yerlerinin teknik, sağlık ve hijyenik şartlara uygun çalışmasını, hayvanların refahını ve yapılan deneylerin güvenilirliğini sağlayarak, tüm araştırmacılara uygun şartlar altında hizmet sunmak, T.C. Tarım ve Orman Bakanlığı'nın belirlediği mevzuat kapsamında tüm iç ve dış paydaşları "Deney Hayvanları Kullanım Sertifikası" eğitim programından geçirerek sertifikalandırmaktır. Bu anlayıştan yola çıkarak 2017 yılında "Araştırma Üniversitesi" seçilen üniversitemizin öncülüğünde merkezimizin adını ulusal ve uluslararası platformlarda duyurmaktır.

VİZYON

Uluslararası standartlara uygun ruhsatlandırılmış bir merkez olarak iç ve dış paydaşların bireysel veya kurumsal olarak gerçekleştirilecek oldukları araştırma projelerini nitelik ve nicelik olarak artırılmasını sağlamak. Merkezimiz tarafından verilen Sertifika eğitimlerini ve öğrenci tatbikatlarının sayısını artırmak. Bu kapsamda ulusal platformda tüm paydaşlar tarafından öncelik olarak tercih edilen araştırma merkezi olmaya devam etmek.

AMAÇ VE HEDEFLER

1. Halen araştırma alt yapısı olarak, alet, cihaz, kafes donanımı ve deney hayvanı açısından Türkiye'deki diğer Üniversitelerin Araştırma Merkezleri arasında ön sıradayız ve Veteriner Fakülteleri tarafından örnek gösterilmekteyiz. Bilimsel platformda çitayı daha yukarılara çıkarmak ve hayvan etiği açısından öncülük yapmak en önemli amacımızdır.
2. Tüm öğretim üyeleri ve özellikle genç araştırmacıları merkeze yönlendirilerek, araştırma projelerinin ve dolayısıyla uluslararası yayınların sayı ve kalitesini nitelik ve nicelik olarak artırmak.
3. Her yıl düzenli olarak "**Deney Hayvanları Uygulama ve Etik Kursu**" nu düzenleyerek araştırmacılara Deney Hayvanı Kullanımı ile ilgili sertifikasyon vermek.
4. Çağın gereklerine ve yeniliklere açık bir merkez olarak, çevrimiçi eğitim alanında da üniversitemiz birimlerinin yardımıyla eğitim sayımızı ve alt yapımızı güncellemekteyiz.



II.

TEMEL PERFORMANS GÖSTERGELERİ

Tablo 1. Temel Performans Göstergeleri

TEMEL PERFORMANS GÖSTERGELERİ	BAŞLANGIÇ DEĞERİ (2022)	PLAN DÖNEMİ SONU HEDEFLENEN DEĞERİ (2023)
Merkezimizde yapılan araştırma projeleri sayısı	60	70
Deney Hayvanları Uygulama ve Etik kurs sayıları	Yılda 4 adet Sertifikasyon Programı	Yılda 4 adet Sertifikasyon Programı
Sertifika yenileme kurslarının sayısı	-	-
Merkezimize başvuran stajyer sayısı	6	6
Danışmanlık hizmetlerinden memnuniyet oranı	%90	%98
Değişik hayvan türlerinin sağlanması	Wistar rat Sprague Dawley rat Long Evans rat Swiss albino fare C57Bl-6 fare Y.Zellanda tavşan	Balb-c fare Ob-Ob fare Fisher 344 rat California tavşan



III.

STRATEJİK PLAN HAZIRLIK SÜRECİ

Gazi Üniversitesi Laboratuvar Hayvanları Yetiştirme ve Deneysel Araştırmalar Merkezi (GÜDAM) 2019-2023 Dönemi Stratejik Planı, 5018 sayılı Kamu Mali Yönetimi ve Kontrol Kanunu'nun 9'uncu maddesi uyarınca "Üniversiteler İçin Stratejik Planlama Rehberi" doğrultusunda katılımcı bir anlayışla hazırlanmıştır. "Güncelleme: Misyon, vizyon, amaçlar ve hedef kartları revize edilerek ve maliyetlendirmeler eklenerek stratejik plan döneminin kalan yılları için yapılan değişikliklerdir."



IV. DURUM ANALİZİ

4.1. Kurumsal tarihçe

Merkezimiz, Gazi Üniversitesi bünyesinde laboratuvar hayvanları kullanılarak gerçekleştirilecek deneysel arařtırmaların, sađlıklı bir řekilde ve etik kurallar çerçevesinde yürütülmesi için, gerekli alt yapının oluşturulması amacıyla kurulmuş tek merkezdir. Bu merkezde, kurum içi ve dışı laboratuvar hayvanlarının kullanılacağı bilimsel araştırma projeleri için uluslararası standartlarda deney hayvanı üretimi ve bakımı yapılmaktadır. Ayrıca, deneysel arařtırmalar için temel laboratuvar gereksinimleri ve teknik koşulların sağlanmakta, ileri düzeydeki moleküler arařtırmalar için alt yapının hazırlanarak, uygulamaların etik kurallar çerçevesinde yürütülmesinin takibi yapılmaktadır.

Merkezimizin mekân ve koşullarının oluşturulma çalışmaları, ilk kez 1985 yılında Prof. Dr. Atilla Engin tarafından başlatılmıştır. 1990 yılında "Deney Hayvanları Yetiřtirme ve Deneysel Tıbbi/Cerrahi Arařtırma Ünitesi" olarak adlandırılmıştır ve arařtırmacıların hizmetine sunulmuştur. Aynı tarihte zorunlu olmamasına rağmen kadro ilanı yapılarak Vet. Hek. Dr. Şeyda DİKER ünite sorumlusu olarak göreve başlamıştır. Yönergesi 16 Nisan 2004 tarihinde kabul edilen Gazi Üniversitesi Laboratuvar Hayvanları Yetiřtirme ve Deneysel Arařtırmalar Merkezi (GÜDAM), Gazi Üniversitesi Rektörlüğü'ne bağlanmıştır.

Rektör Prof. Dr. Rıza Ayhan'ın ilk döneminde projesi tamamlanan ve Prof. Dr. Kadri Yamaç tarafından Prof. Dr. Engin Çalgüner müdürlüğünde açılışı yapılan GÜDAM, 05.01.2006 tarihinde arařtırmacılarımızın kullanımına yönelik olarak hizmete girmiştir. 20.04.2007 tarihinde ise "T.C Tarım ve Orman Bakanlığı" tarafından ilk "ruhsat" verilen merkezlerden biri olmuştur. Aynı tarihte merkez kapasitesi göz önünde bulundurularak Vet. Hek. Dr. Elif Ergüven Kaya ve Vet. Hek. Dr. Elvan Anadol göreve başlamıştır. Daha sonra 2021 yılında Vet. Hek. Dr. Elif Ergüven Kaya görevinden istifa etmiş, 2022 yılında Vet. Hek. Dr. Burcu Ekim göreve başlamıştır.

Birimim tarihsel gelişimi, misyonu, vizyonu, organizasyon yapısı <http://gudam.gazi.edu.tr> adresinde yayınlanmaktadır. Merkezde yürütülen deneyler ve deneylerde kullanılan canlı hayvanlar ile ilgili raporlamalar T.C Tarım ve Orman Bakanlığı, Gıda ve Kontrol Genel Müdürlüğüne ve G.Ü Rektörlüğüne yapılmaktadır.

4.2. 2019-2023 Dönemi Stratejik Planının Deđerlendirilmesi

Eđitim-öđretim alanında; merkezimiz tarafından yılda iki kere düzenlenen "Deney Hayvanları Uygulama ve Etik Kursu'na katılan arařtırmacıların beklentilerine uygun biçimde hazırlanması, Gazi Üniversitesi Tıp Fakóltesi öđrencilerinin bilimsel arařtırmaya yönelik bilgi ve becerilerinin arttırılması amacıyla "Bilimsel Hayvan Deneyleri" adlı dersin teorik ve pratik olarak anlatımı, T.C Anadolu Üniversitesi Açık öđretim Fakóltesi Laborant ve Veteriner Sađlık

Bölümü öğrencilerine 30 günlük zorunlu staj programı açılması, öğrencilerin eğitim-öğretim süreçlerine aktif katılımı göstergelerinde belirlenen hedeflere ulaşılmıştır.

Araştırma-geliştirme temasında; birimler tarafından kurumsal, öğretim elemanlarınca bireysel olarak gerçekleştirilen araştırma çalışmalarıyla projelerin nitelik ve nicelik olarak artırılmasına yönelik göstergeler gerçekleşmiş ve 2014-2018 döneminde kurum içi ve dışı destekli proje sayısında hedeflenen değerlere ulaşılmıştır.

4.3. Mevzuat Analizi

Gazi Üniversitesi Laboratuvar Hayvanları Yetiştirme ve Deneysel Araştırmalar Merkezi Yönetmeliği (16.04.2004 tarih ve 25435 sayılı Resmi Gazete) uyarınca çalışmalarını düzenlemektedir. T.C tarım ve Orman Bakanlığı tarafından hazırlanan mevzuat hükümlerinde yer alan yönetmelik maddelerine uygun olarak yasal yükümlülüklerin tümüyle yerine getirilmesi ile bilimsel araştırmalarda kullanılmak üzere deney hayvanı yetiştirilmekte ve deneyler süresince bu hayvanların bakımları yapılmaktadır (16.05.2004 Tarih ve Res. Gaz. Say.25464 sayılı, 13.12.2011 tarih ve Res. Gaz. Say. 28141 sayılı, 18.05.2012 tarih ve Res. Gaz. Say. 1179 sayılı yönetmelikler). Ayrıca, birimde üretilen deney hayvanları ile çalışma yapabilmek için T.C Tarım ve Orman Bakanlığı tarafından zorunlu tutulan Deney Hayvanları Uygulama ve Etik Konulu Sertifika Programı düzenlenmektedir. T.C Tarım ve Orman Bakanlığı Hayvan Deneyleti Etik Kurullarının Çalışma Usul Ve Esaslarına Dair Yönetmelik (15 Şubat 2014 Cumartesi Res. Gaz. Sayı: 28914) tarafından belirlenen program, Gazi Üniversitesi Hayvan Deneyleti Yerel Etik Kurulu (HADYEK) tarafından onaylanarak, birim tarafından organize edilmektedir.

T.C Tarım ve Orman Bakanlığı Gıda ve Kontrol Genel Müdürlüğü tarafından 31.12.2018 tarihinde 10 yılığına Fare, Sıçan, Kobay ve Tavşan üretimi ile Fare, Sıçan, Kobay, Tavşan ve Domuzların deneysel çalışmalarda kullanması amacıyla tekrar ruhsatlandırılmıştır. Yılda en az 1 defa iyileştirme politikaları gereğince T.C Tarım ve Orman Bakanlığı, Gıda ve Kontrol Genel Müdürlüğü tarafından denetime tabi tutularak düzenlemeler yapılmaktadır. Birimde üretilen hayvanlar, kurum içindeki araştırmacılar yanı sıra kurum dışındaki diğer üniversitelerde bulunan araştırmacıların da kullanımına açıktır. Ayrıca, ortaokul ve lise düzeyindeki öğrencilerin bilimsel çalışmalara yönlendirilebilmeleri amacıyla T.C Tarım ve Orman Bakanlığı tarafından hazırlanan yönetmelik (Res. Gaz. Sayı: 28914) kapsamında danışman hocalarının yürütücülüğünde, Etik Kurul onayı alarak merkezimize başvuruda bulunabilirler. Bununla beraber, hayvanlar üzerinde denenecek aşı yan etki çalışmaları ile ilaç toksisite çalışmaları gibi deneysel araştırma yapacak çeşitli kamu idareleri ve özel sektör kuruluşları da bakanlık mevzuatlarında yer verilen yasal yükümlülüklerin tümüyle yerine

getirilmesi şartıyla merkezimizde araştırma yapabilecektir. Bunların dışında, T.C Tarım ve Orman Bakanlığı mevzuatlarında yer almayan hizmetler yasal düzenlemeler nedeniyle merkezimizde yapılmamaktadır. Bu nedenle, SBE tarafından sunulan üniversitenin yerine getirdiği mevzuat dışı hizmetler bulunmamaktadır.

Merkezimizin faaliyetlerini yerine getirirken bağlı olduğu mevzuat hükümlerine ilişkin açıklamalar aşağıda yer almaktadır.

-16.05.2004 Tarih ve Res. Gaz. Say.25464 sayılı T.C Tarım ve Orman Bakanlığı, Deneysel ve Diğer Bilimsel Amaçlar için Kullanılan Deneysel Hayvanlarının Korunması, Deneysel Hayvanlarının Üretim Yerleri ile Deneysel Yapacak olan Laboratuvarların Kuruluş, Çalışma, Denetleme, Usul ve Esaslarına Dair Yönetmelik

-13.12.2011 tarih ve Res. Gaz. Say. 28141 sayılı T.C Tarım ve Orman Bakanlığı, Deneysel ve Diğer Bilimsel Amaçlar için Kullanılan Hayvanlarının Refah ve Korunmasına dair Yönetmelik

-18.05.2012 tarih ve Res.Gaz. Say. 1179 sayılı T.C Tarım ve Orman Bakanlığı, Deneysel ve Diğer Bilimsel Amaçlar için Kullanılan Hayvanlarının Refah ve Korunmasına dair Yönetmeliğin Uygulama Talimatı

4.4. Üst Politika Belgelerinin Analizi

Kalkınma planı, Cumhurbaşkanlığı programı, Orta vadeli program ve Cumhurbaşkanlığı yıllık programları ile üniversiteyi ilgilendiren ulusal, bölgesel ve sektörel strateji belgelerini kapsayan dokümanlar incelenmiş olup, üniversitemizin ihtisaslaşmasına yönelik programların uygulanmasının ve araştırma üniversitesi ihtisaslaşma programlarının devamlılığı açısından deneysel araştırmaların artırılarak bilimsel katkı sağlanması amaçlanmıştır. Bunun için, yılda iki kez düzenlenen Deneysel Hayvanları Uygulama ve Etik Kursların sayısı dört defaya çıkartılarak daha çok araştırmacının sertifika alması sağlanacaktır. Böylece, araştırmaların sayısının artarak ülkemizin kalkınmasına bilimsel anlamda katkı sağlaması planlanmaktadır. Ayrıca, bu kursların düzenlenmesi ile merkezimizde yapılacak bilimsel araştırmalar sayesinde, başta temel bilimlerde olmak üzere araştırmacı insan gücü sayısının ve niteliğinin artırılması ile yurt dışından nitelikli insan gücü çekilmesine yönelik geliştirilen programlara, birçok sektörü dönüştürme kapasitesi olan biyoteknoloji, bilgi ve iletişim teknolojileri ile ileri malzeme teknolojisi alanlarında araştırmacı yetiştirilmesine, araştırma altyapılarının oluşturulmasına, Ar-Ge destek ve ticarileşme programlarına destek sağlanacağı düşünülmektedir. Kalkınma planına göre belirtilen ilaç ve tıbbi teknolojiler alanında, ülkemizin Ar-Ge ve üretim kapasitesini geliştirmek üzere üniversiteler, araştırma merkezleri, laboratuvarlar, teknoloji firmaları, uygulama merkezleri, hekim ve mühendisler gibi sektörün tüm paydaşlarının yer aldığı entegre bir sağlık ekosistemi oluşturulması planlanmıştır. Bu

kalkınma planına destek sağlamak için biyoteknolojik ilaçlar gibi yüksek teknoloji gerektiren alanlar başta olmak üzere AR-GE üretimlerinin pre-klinik çalışmalarının hayvanlar üzerinde analizlerinin, doğrulama, test ve ölçüm faaliyetlerinin gerçekleştirilmesi hedeflenmektedir.

4.5. Faaliyet Alanları İle Ürün ve Hizmetlerin Belirlenmesi

Merkezimizin sunduğu ürün ve hizmetler aşağıda ayrıntılı olarak gösterilmiş olup iki faaliyet alanında değerlendirilmiştir.

4.5.1. Eğitim

- Üniversite içi ve dışı araştırmacı adaylarına Deney Hayvanları Uygulama ve Etik Kurslarında eğitim vermek (Yüz yüze pratik eğitim, çevrim içi teorik eğitimler)
- Tıp Fakültesi öğrencilerine Bilimsel Hayvan Deneyleri dersini teorik ve uygulamalı olarak anlatmak
- Sağlık çalışanlarına staj programı açmak

4.5.2. Araştırma ve Geliştirme

- Bilimsel Etkinlikler (Kurs, sempozyum, vs.)
- Deneysel araştırmaların yapılabilmesi için Deney Hayvanları Uygulama ve Etik Kursları düzenleyerek iç ve dış paydaşlara deneysel hayvan çalışmaları yapabilmeleri için “Deney Hayvanı Kullanım Sertifikası” vermek
- Deneysel araştırmaların planlanması sırasında danışmalık hizmetlerinin verilmesi
- Deneysel araştırmaların kontrol altında yapılmasını sağlamak ve bilimsel destek vermek.

4.6. Paydaş Analizi

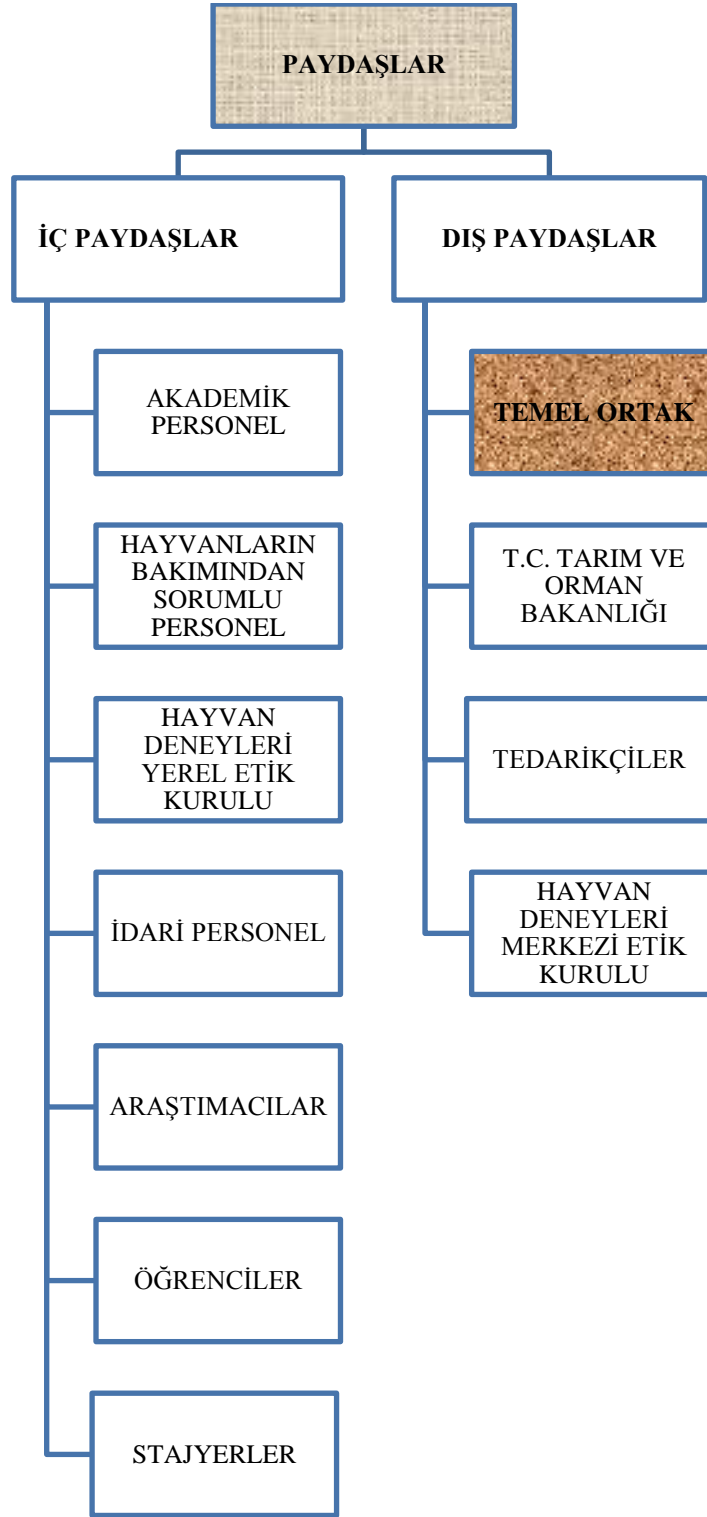
2022-2023 Stratejik Planı’nda paydaşlar detaylı bir şekilde incelenmiş olup paydaşlarla ilgili değerlendirmelere önceliklendirilmelerine göre Şekil 1 ve 2’de yer verilmiştir.

Kuruma/Birime Ait Belgeler

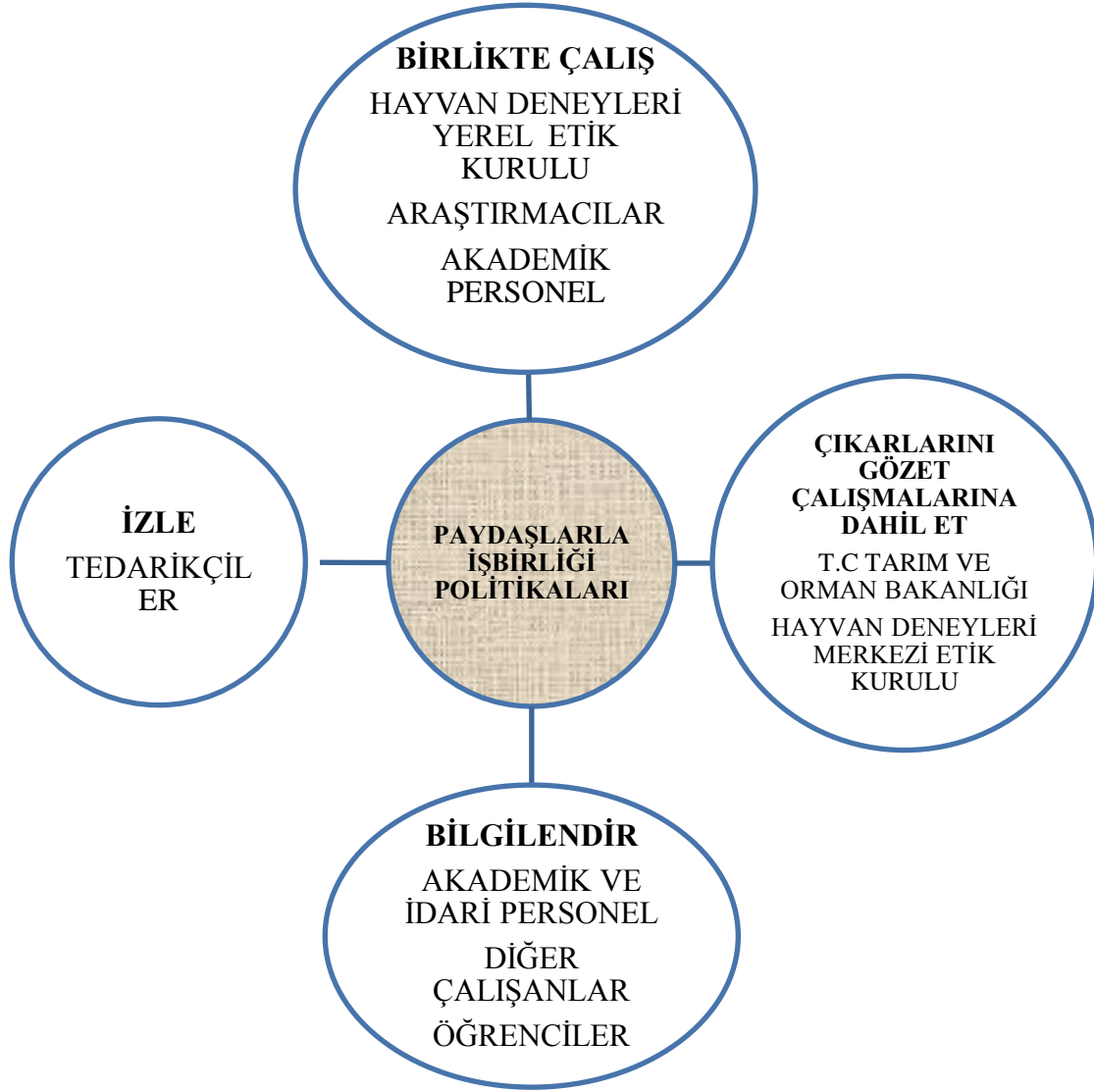
- İç paydaşlar: Gazi Üniversitesi Öğretim elemanları ve G.Ü BAP birimi, G.Ü Öğrencileri
- Dış paydaşlar: TC Tarım ve Orman Bakanlığı, TÜBİTAK, diğer üniversiteler ve buradan başvuran öğretim elemanları ve Bilimsel Araştırma Projeleri

Merkezimizde çalışma yapan ya da yapılan çalışmalara katkıda bulunan araştırmacıların sertifikalı olması ve Gazi Üniversitesi Hayvan Deneyleri Yerel Etik Kurul’una başvurarak projelerinin merkezde çalışmaya ve G.Ü Etik İlkelerine uygun olduğu konusunda onaylı olması şarttır. Gerek iç paydaşlar, gerekse dış paydaşlar T.C Tarım ve Orman Bakanlığı’nın uygunluk esaslarının dışına çıkamazlar. Gazi Üniversitesi mensupları ve tez araştırmaları merkezde çalışma yapma konusunda önceliklidirler.

Yapılan paydaş analizi ile, paydaşlarla etkili bir iletişim kurularak paydaşların görüş ve beklentilerinin tespit edilmesi, organizasyonun faaliyetlerinin etkin bir şekilde gerçekleştirilmesine engel oluşturabilecek unsurların saptanması ve bunların giderilmesi için stratejiler oluşturulması; ayrıca paydaşların görüş, öneri ve beklentilerinin stratejik planlama sürecine dahil edilmesiyle planın bu kesimlerce sahiplenilmesi ve planın uygulanma şansının artması amaçlanmıştır. Bunun için, paydaşların merkez faaliyetlerini etkileme gücü ile merkezin bu faaliyetlerden etkilenme derecesi belirlenerek paydaşlar önceliklendirilmiştir (Şekil 1). Bu amaçla, iç ve dış paydaşlarının katılımı ile gerçekleştirilen Deney Hayvanları Uygulama ve Etik Kursundan sonra memnuniyet anketi yapılarak, şikâyet, katkı ve memnuniyetler öğrenilmiş, yapılan öneriler doğrultusunda düzeltmelere gidilmiştir. Ayrıca, her yıl Tarım ve Orman Bakanlığı tarafından düzenli olarak yapılan teftişler sonucunda alınan olumlu ve olumsuz geri bildirimler ile merkezin faaliyetleri düzenlenmektedir.



Şekil 1. İç ve dış paydaşların öncelik sırasına göre şeması



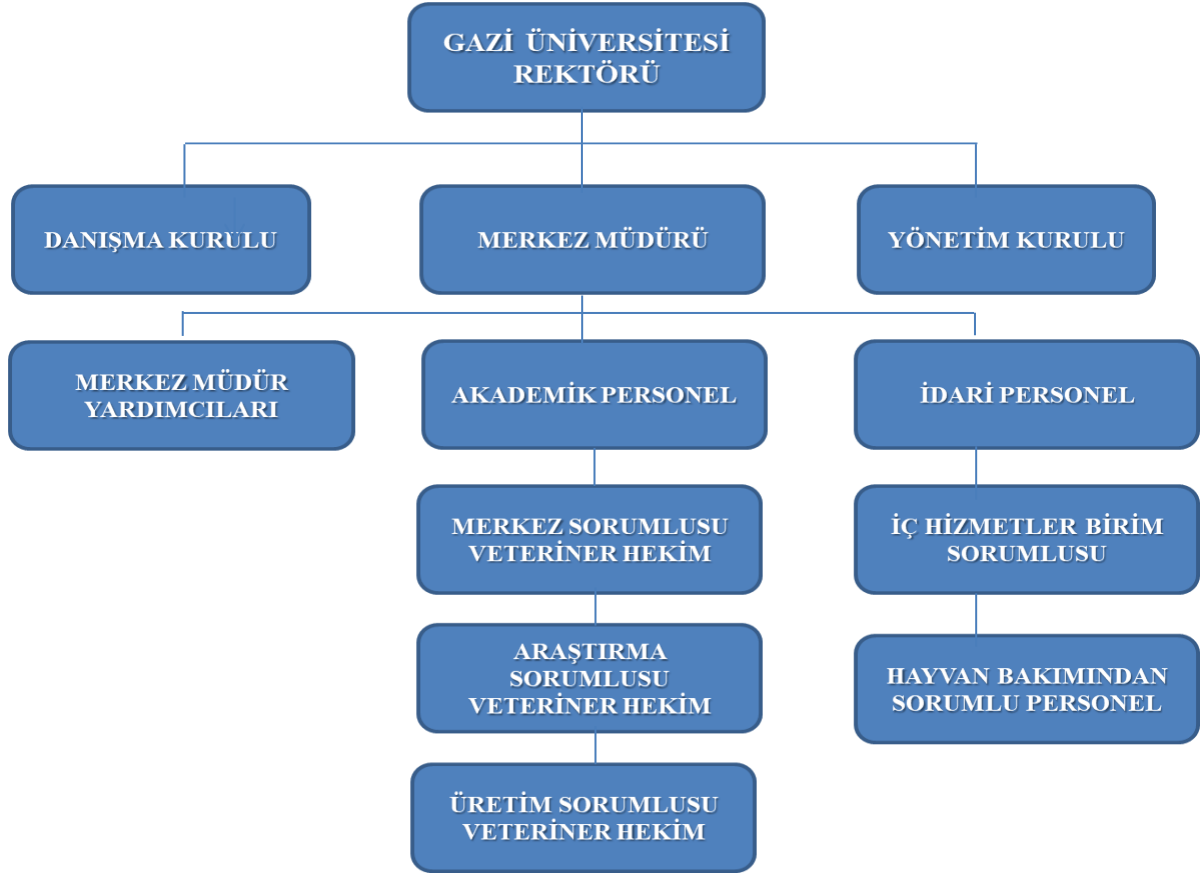
Şekil 2. İç ve dış paydaşların Etki/Önem Matrisi

Birim Danışma Kurulu aşağıda yer almaktadır.

- Veteriner Hekim Osman İÇ (Pet Veteriner Clinic)
- Veteriner Hekim Murat Sağlam (Besler Entegre Tav ve Danışmanlık San.Tic.Ltd.Şti.)
- Veteriner Hekim Hasan Enver BİLGİR (T.C. Tarım ve Orman Bakanlığı İl Tarım ve Orman Müdürlüğü/ANKARA)
- Veteriner Hekim Dr. Burcu AVCI (T.C. Tarım ve Orman Bakanlığı Rehberlik ve Teftiş Daire Başkanlığı)
- Doç. Dr. Ceren KOÇAK (Hacettepe Üniversitesi Eczacılık Fakültesi Mikrobiyoloji Anabilim Dalı)

4.7. Kuruluş İçi Analiz

4.7.1. Organizasyon Şeması



Şekil 3. Merkez Organizasyon Şeması

4.7.2. İnsan Kaynakları Yetkinlik Analizi

Merkezimizde 2020-2022 yıllarında 4 akademik personel ve 5 idari personel çalışmıştır. Merkezimizdeki akademik personelin unvan bazında yıllara göre dağılımı Tablo 1’de gösterilmiştir. Akademik personelin yıllar itibarıyla unvanlarına göre dağılımı ise Tablo 2’de gösterilmiştir.

Tablo 2. Unvan Bazında Akademik Personel Sayısı

UNVAN	2017	2018	2019	2020	2021	2022
Profesör	1	1	1	1	1	1
Doçent	1	1	1	1	1	1
Öğretim Görevlisi Dr.	2	2	2	2	1	2
TOPLAM	4	4	4	4	3	4

İdari personelin yıllar itibarıyla kadro dağılımı Tablo 3'te gösterilmiştir.

Tablo 3. İdari Personel Sayısı 2017-2021

PERSONEL TÜRÜ	2017	2018	2019	2020	2021	2022
Kadrolu İdari Personel	2	2	2	2	2	2
Sözleşmeli Personel						
Sürekli İşçi	3	3	3	3	3	3
TOPLAM	5	5	5	5	5	5

Merkezimizde görev yapan toplam personelin %44,4'ü, akademik personelin %75'i, idari personelin %20'si kadındır. İdari personelin %60'ı lisans, %20'si ön lisans ve %20'si lisansüstü eğitim almıştır. Yıllara göre dağılımı Tablo 4'te gösterilmiştir.

Tablo 4. Kadrolu İdari Personelin Eğitim Durumu

YILLAR	İLKOKUL	ORTAOKUL	LİSE	ÖNLİSANS	LİSANS
2019			3	1	1
2020			3	1	1
2021			3	1	1
2022			3	1	1

Personelin verimliliği açısından, işlerin gerektirdiği eğitim ihtiyaçlarının belirlenmesi ve ihtiyaçlara uygun hizmet içi eğitimin verilmesi gerekmektedir. Bu amaçla idari personelle görüşerek personel niteliklerini belirlemiş ve personelin hangi hizmet içi eğitimi alması gerektiği konusunda yol haritası belirlenmiştir. Böylece, lise mezunu 1 idari personelimiz açık liseye kayıt yaptırmış ve mezun olmuştur.

Merkezimiz akademik personelinin hepsi ortalama 45 yaş üzeridir. Akademik personelin yıllar bazında yaş dağılımı Tablo 5'te belirtilmiştir.

Tablo 5. Akademik Personelin Yıllar Bazında Dağılımı

YILLAR	31-35	36-40	41-50	51 ve ÜZERİ	YAŞ ORTALAMASI
2017	-	2	-	2	46,25
2018	-	2	-	2	47,25
2019	-	1	1	2	48,25
2020	-	-	2	2	49,25
2021	-	-	1	2	50
2022	-	-	2	2	50,25

4.7.3. Fiziki Kaynak Analizi

Merkezimiz 750 m² kapalı alanda faaliyetlerini sürdürmektedir. Hizmet alanları içinde Akademik personelin 2 adet çalışma odası (36 m²), İdari personel için ise 3 çalışma odası (23 m²) yer almaktadır. Ayrıca ambar (15 m²), arşiv (12 m²) ve araştırma/üretim alanları mevcuttur. Araştırma/üretim bölümlerinin alanları Tablo 6’da gösterilmiştir.

Tablo 6. Araştırma/Üretim Alanları

BİRİM	SAYI (ADET)	ALAN (m ²)
Ameliyathane	3	60 m ²
Laboratuvar	2	25 m ²
Mutfak	1	3 m ²
Yıkama odası	1	6 m ²
Toplam Kapalı Alanı	6	88 m ²

Stratejik plan hazırlık döneminde “Araştırma Merkezi” olan merkezimizde hayvan refahının ve fiziki altyapının güçlendirilmesine yönelik yatırımlar da desteklenmektedir.

4.7.4. Teknoloji ve Bilişim Altyapısı Analizi

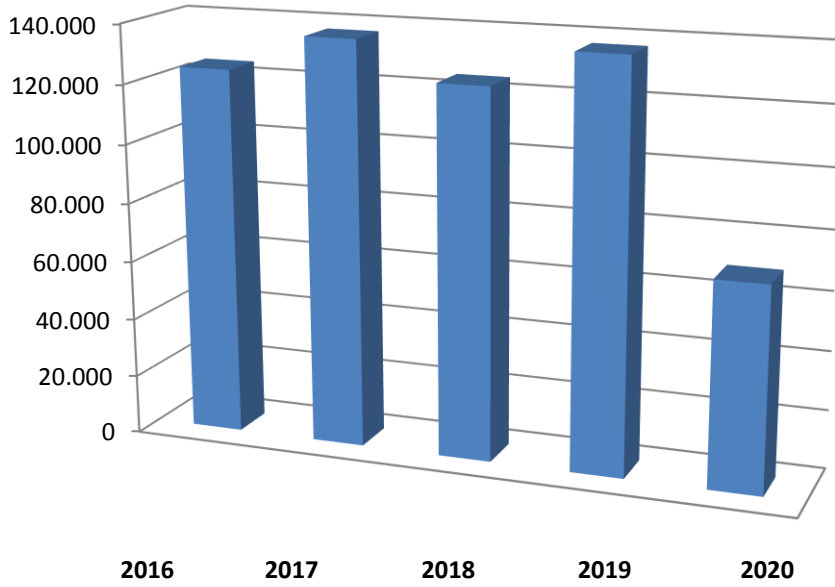
Merkezimizde bulunan teknoloji ve bilişim altyapısına ait teçhizatlar Tablo 7’de gösterilmiştir.

Tablo 7. Teknoloji ve Bilişim Altyapısı

Cinsi	İdari Amaçlı (Adet)	Eğitim Amaçlı (Adet)	Araştırma Amaçlı (Adet)
Yazıcı	3		
Röntgen Cihazı			1
Faks	1		
Fotoğraf makinesi			
Tarayıcılar	3		
Mikroskop			3
Ameliyat Mikroskopları			3

4.7.5 Mali Kaynak Analizi

Merkezimiz 2018-2020 Stratejik Plan döneminde bütçemizin gelişimi Şekil 4’te TL bazında gösterilmiştir.



Şekil 4. Bütçe değerlerinin yıllara göre dağılımı (TL)

4.8. Akademik Faaliyetler Analizi

Merkezimizde 2020-21 yılı içinde tamamlanan çeşitli bilimsel araştırma projeleri (BAP, TÜBİTAK, v.s) Tablo 8’de, merkezimiz tarafından düzenlenen eğitim programları Tablo 9’da gösterilmiştir. Ayrıca merkezimize başvuru projeler ile bu projelerin yıllara göre Hayvan Deneyleri Etik Kurul faaliyet raporları Ek-1’de yer almaktadır.

Tablo 8. Bilimsel Araştırma Projeleri

Bilimsel Araştırma Proje Sayısı				
PROJELER	2020-2021			
	Önceki Yılda Devreden Proje	Yıl İçinde Eklenen Proje	Toplam	Yıl İçinde Tamamlanan Proje
KALKINMA BAKANLIĞI				
TÜBİTAK	1 ADET	3 ADET	4 ADET	4 ADET
A.B.				
BİLİMSEL ARAŞTIRMA PROJELERİ		19 ADET	19 ADET	19 ADET
DİĞER		28 ADET	28 ADET	28 ADET
TOPLAM			51 ADET	51 ADET

Tablo 9. Merkezimiz tarafından 2016-2021 yılları arasında düzenlenen Sertifikasyon ve eğitim programlarına katılan kursiyer sayılarının yıllara göre dağılımı

Eğitim Programının Başlığı	Yöneticisi	Görev Alan Merkez Üyeleri	Düzenlendiği Tarihler	Katılan Kişi Sayısı
Deney Hayvanları Uygulama ve Etik Kursu XIX	Merkez Müdürü	Veteriner Hekimler İdari Personel ve Teknik Personel	23-31 Mayıs 2016	58
Deney Hayvanları Uygulama ve Etik Kursu XX	Merkez Müdürü	Veteriner Hekimler İdari Personel Teknik Personel	23-31 Mayıs 2017	50
Deney Hayvanları Uygulama ve Etik Kursu XXI	Merkez Müdürü	Veteriner Hekimler İdari Personel ve Teknik Personel	14-22 Kasım 2017	40
Deney Hayvanları Uygulama ve Etik Kursu XXII	Merkez Müdürü	Veteriner Hekimler İdari Personel Teknik Personel	15-23 Mayıs 2018	51
Deney Hayvanları Uygulama ve Etik Kursu XXIII	Merkez Müdürü	Veteriner Hekimler İdari Personel ve Teknik Personel	14-22 Ocak 2019	65
Deney Hayvanları Uygulama ve Etik Kursu XXIV	Merkez Müdürü	Veteriner Hekimler İdari Personel ve Teknik Personel	16-24 Aralık 2019	63
Deney Hayvanları Uygulama ve Etik Kursu XXV	Merkez Müdürü	Veteriner Hekimler İdari Personel ve Teknik Personel	01-09 Kasım 2021	66

4.9. Yükseköğretim Sektörü Analizi

Merkezimiz faaliyetlerinin sektörel eğilimlerinin tespit edilebilmesi amacıyla Kalite Komisyonu Birimimiz tarafından politik, ekonomik, sosyokültürel, teknolojik, yasal, çevresel etkenler ile rakip, paydaşlar, tedarikçiler ve düzenleyici/denetleyici kuruluşlar açısından elde edilen verileri içerecek şekilde hazırlanan PESTLE Analizi sonuçları stratejik plan uygulamalarında faydalanılmak üzere Tablo 10’da belirtilmiştir.

Tablo 10. Sektörel Eğilim İçin PESTLE Analizi

Etkenler	Tespitler	Üniversiteye Etkisi		Ne Yapmalı?
		Fırsatlar	Tehditler	
Politik	-Merkezimiz başkentte bulunmaktadır.	-Araştırma üniversitelerine ek kaynak sağlanması	-Ülkemiz ve bölgemizde yaşanan bazı olumsuz gelişmelere bağlı olarak yabancı bilim insanlarının ortak proje yapma konusundaki isteksizlikleri	-Politik kararların uygulanmasında paydaşlarla koordineli hareket edilmeli
	-Merkezimiz deneysel araştırma merkezidir.	-Yeni kurulan üniversitelerin akademik kadrolarının oluşturulmasına katkı sağlanması	-Kaynak kısıtlaması ve uluslararası tedarikte sorunlar olması	- Kamu kurum ve kuruluşları ile yapılan iş birlikleri artırılmalı
	-Eğitimdeki sistem değişikliklerinin farklı yansımaları olmaktadır.	-Yeni eğitim/araştırma olanakları olması		-Uluslararası iş birlikleri artırılmalı
	-Yönetmelikler sık değişmektedir.			-Mevzuat ve müfredat değişikliklerinde paydaşlarla iş birliği artırılmalı
Ekonomik	-Kur riski merkezimizde yapılacak araştırmaların	-Araştırma üniversitelerine ek kaynaklar sağlanması	-Yüksek enflasyon ve faiz baskısı nedeniyle altyapı yatırımlarının	-Kur riskinden dolayı tedarikte yerli para tercih edilmeli

	sayısında azalmaya neden olmaktadır.		olumsuz etkilenmesi	
				-Kaynak tahsisleri araştırma merkezlerinin ihtiyaç analizlerine göre yapılmalı
				-Ar-Ge fonları ülkenin öncelikli alanlarına göre verilmeli
Sosyokültürel	-Farklı sosyokültürel ve ekonomik kesimlerden gelen araştırmacılar bulunmaktadır.	Araştırmacı (Öğretim elemanı, öğrenci) niteliğine bağlı olarak araştırma faaliyetlerinin nitel ve nicel olarak artırılması	-Öğretim üyesi başına düşen öğrenci sayısının artması ile bilimsel araştırma kalitesinin düşmesi	-Mezunlarımızın araştırmaya yönelik projelerdeki etkinliği teşvik edilmeli
	-Eğitim seviyesi artmaktadır	- Bilimsel çalışmalarla ortaya konan sonuçların, toplumsal ve kültürel değişime katkı sağlayabilir olması		-Sosyokültürel ve sosyo-bilimsel konuların olumlu ve olumsuz yönleri topluma dikkatli bir şekilde gösterilmeli
		-Merkezimizin, üniversitemizin kurum kimliği ile ilgili güçlü etki oluşturması		-Öğretim elemanı ve öğrenci değişim programlarına katılım artırılarak bilimsel araştırmaya teşvik edilmeli
Teknolojik	- Ülkenin teknolojik altyapısı sürekli gelişmektedir.	-Teknolojinin gelişimiyle birlikte bilgiye erişilebilirlik düzeyinin artması ve yeni araştırma konularının ortaya çıkması	- Hızlı değişen ve gelişen teknoloji neticesinde merkezimizde medikal ekipmanların güncelliğini yitirmesi	-Üniversitenin bilimsel araştırmalarda teknoloji kullanımının yaygınlaştırılarak gelişmesini sağlaması hakkında bildirimde bulunulmalı
	- Değişen teknoloji ile eş zamanlı		-Teknolojiye uyum ve yeni araştırma	-Üniversitenin yeni teknolojiler, Ar-Ge, bilgi

	çalışma ve kaynak sağlama gerekliliği bulunmaktadır.		konuları için yeterli finansal kaynak sağlanamaması	ve iletişim konularında akademik birimlere gereken desteği vermesi hakkında bildirimde bulunulmalı
	-Teknolojik gelişmeler ışığında farklı sektör veya dış paydaşlar üniversitemizle iş birliği içerisinde araştırmalar yapmak istemektedir.			
Yasal	- Mevzuat sıklıkla değişmektedir.	-Yükseköğretim reformunun getireceği yeniliklerin paydaşları etkilemesi	-Uygulama ve yasal süreçlere bağlı olmayan durumlar ve problemlerin ortaya çıkması	- Mevzuat değişikliklerinde paydaşların görüşleri alınmalı
				-Mevzuat ve prosedürler konusunda tüm birimler düzenli olarak bilgilendirilmeli
Çevresel	-Merkezimiz şehir merkezinde yer almaktadır.	- Kolay ulaşım imkânlarının bulunması	-Mekânın kısıtlı olması	-Personel ve öğrencilere geri dönüşüm ve çevresel sürdürülebilirlik konularında eğitim verilmeli ve farkındalık oluşturulmalı
	-Çevresel sorunlar artmakta ve yerleşke yaşamını etkilemektedir.		-Çevresel sorunların çözümüne yönelik kaynak sağlama problemlerinin bulunması	-Enerjiyi tasarruflu kullanma kültürü yaygınlaştırılmalı
			-Şehir üniversitesine bağlı araştırma merkezi olarak	-Atıkların geri dönüşümü sağlanmalı

			hava ve gürültü kirliliğine daha fazla maruz kalınması	
Paydaşlar	-Merkezimiz, kalifiye akademik personellere sahiptir.	- Merkezin bilim politikasına ve stratejik hedeflerine uygun akademik destek ve kaynak sağlanması	-Diğer bazı üniversitelerin araştırma merkezlerinin imkân ve desteklerinin daha fazla olması	-Paydaşlar ile ilişkiler artırılmalı
	-Üniversitenin çeşitli birimleri (Rektörlük, BAP Koordinatörlüğü, Döner semaye İşletme Müdürlüğü,vb.), Tarım ve Orman Bakanlığı, Hayvan Denepleri Merkezi ve Yerel Etik Kurullar ile ortak çalışma imkanı bulunmaktadır.		-Paydaşların iş birliğine açık olmaması ya da konulara yeterli ilgi göstermemesi	- Paydaşların beklentileri doğrultusunda eğitim programları güncellenmeli
				- Paydaş ihtiyaçlarına göre akademik kabiliyetimiz dikkate alınarak güçlü araştırma altyapıları geliştirilmeli
Tedarikçiler	- Talep edilen nitelikte ürün ve hizmet sağlanamamaktadır.	-Merkezdeki fiziksel altyapının iyileştirilmesine yönelik çalışmalar yapılması	-Niteliksiz ürünlerin sunulan hizmetlerin kalitesini düşürmesi	-Talepler net olarak paylaşılmalı, alınan ürün/hizmetin niteliğini belirleyecek değerlendirme sistemi kurulmalı
	-Kaynak yetersizliği nedeniyle ürün ve hizmetler	-Yeterince tedarikçi firmanın bulunması	- İhale süreçlerindeki aksamaların, mal ve hizmet	-Tedarik edilen ürünlerin üretilme aşamasında kontrol süreçleri oluşturulmalı; daha

	zamanında tedarik edilememektedir.		temininde gecikmelere yol açması	kaliteli, kullanışlı ve ucuz ürünler alınmalı
Düzenleyici / Denetleyici Kuruluşlar	-Düzenleyici ve Denetleyici Kuruluşlarla (Tarım ve Orman Bakanlığı, Hayvan Deneyleleri Yerel Etik Kurul, vb.) yeterli düzeyde işbirliği bulunmaktadır.	-Düzenleyici ve Denetleyici Kuruluşlarla yakın iş birliği imkânlarının bulunması	- Denetimde aksaklık yaşanması riskinin olması	- Üniversite yönetimi ve akademik birimler arasında denetime yönelik iş birliği artırılmalı
	- Denetim raporlarında yönlendirici açıklamalara yer verilmektedir.	- Denetim faaliyetlerinin kurumsal yapının korunması ve projelerin yürütülmesine katkı sağlaması		- Denetimde aksaklık yaşanmaması için tüm aşamalarda kurum içi ön hazırlıklar yapılmalı
		- Merkezimizin bir iç denetim mekanizmasının olması		

4.10. GZFT Analizi

Merkezimizin güçlü ve zayıf yönleri ile merkezimizi etkileyebilecek fırsat ve tehditler Tablo 11’de gösterilmiştir.

Tablo 11. Güçlü ve zayıf yönler

İÇ ÇEVRE	
GÜÇLÜ YÖNLER	ZAYIF YÖNLER
Akademik personelin niteliği ve tecrübesi	Risk altında çalışma ve yıpranma
Merkezimizdeki araştırma sayısında ve kalitesindeki artış ile üniversitemize katkıda bulunmak (Araştırma Üniversitesi)	Uygun bütçe imkanları

Kurum imajı ile toplumun her kesimine hizmet etmeyi amaçlayan üniversite yaklaşımının benimsenmesi	Mali imkânlar
Kişilerarası iletişim ve bilginin paylaşımı	Malzeme temini
Dış paydaşlar ile yeterli düzeyde iletişim kurulması	Personel yetersizliği

Tablo 12. Fırsat ve Tehditler

DIŞ ÇEVRE	
FIRSATLAR	TEHDİTLER
Birimimizde personellerin tecrübeli ve uzun süredir çalışıyor olması	Risk altında çalışma ve yıpranma
Deneysel Araştırma Merkezi olarak üniversitedeki tüm öğretim üyeleri ile ilişkimizin yeterli olması	Pandemi nedeniyle çalışma sayılarında azalma
Kurum imajı ile toplumun her kesimine hizmet etmeyi amaçlayan üniversite yaklaşımının benimsenmesi	Aynı şehir içinde çok sayıda deney hayvanları yetiştiren ve kullanan birimlerin olması
Üst yönetimin kurumsal amaçları gerçekleştirmeye ilgili disiplinlerarası projelere yeterli düzeyde destek olması	
Dış paydaşlar ile yeterli düzeyde iletişim kurulması	

4.11. Tespitler ve İhtiyaçların Belirlenmesi

Hem merkezimiz Kalite Komisyon Birimi hem de Yönetim Kurulu durum analiz çalışmaları sonucunda ihtiyaçlar belirlenerek çözüm yolları tespit edilmiştir. Bu ihtiyaçlara göre disiplinler arası çalışan araştırmacılara merkezimiz imkânlarının tanıtılmasının sağlanması, araştırmacıların çalışmalarına gözlemci öğrenci katılımı tavsiyesinde bulunulması, araştırmacılara ulusal rekabet yeteneği kazandıracak bilimsel araştırma geliştirilmesinde danışmanlık yapılması, sertifika alan araştırmacıların Etik Kurul'dan izin alarak merkezimizde daha fazla araştırma yapılmasının sağlanması tespitlerinde bulunulmuştur.



V. GELECEĞE BAKIŞ

5.1. Misyon

Deneysel ve bilimsel amaçlar için kullanılan deney hayvanlarının üretim ve araştırma yerlerinin teknik, sağlık ve hijyenik şartlara uygun çalışmasını, hayvanların refahını ve yapılan deneylerin güvenilirliğini sağlayarak, tüm araştırmacılara uygun şartlar altında hizmet sunmaktır. Bu anlayıştan yola çıkarak merkezimizin ve üniversitemizin adını ulusal ve uluslararası platformlarda duyurmaktır.

5.2. Vizyon

Uluslararası standartlara uygun ruhsatlandırılmış bir merkez olarak iç ve dış paydaşların bireysel veya kurumsal olarak gerçekleştirilecek oldukları araştırma projelerini nitelik ve

nicelik olarak artırılmasını sağlamak. Merkezimiz tarafından verilen Sertifika eğitimlerini ve öğrenci tatbikatlarının sayısını artırmak. Bu kapsamda ulusal platformda tüm paydaşlar tarafından öncelik olarak tercih edilen araştırma merkezi olmaya devam etmek.

5.3. Temel Değerler

- **Eğitim ve Araştırmada Öncü**

Bilimsel araştırmaların kalitesinin artırılmasına katkı yapan yüksek akademik niteliği,

- **Hayvana Saygılı**

Bilimsel araştırmalarda kullanılan hayvanlarının bakım ve beslenmesinden sorumlu olmayı, hayvanların deneyler boyunca refah içinde yaşamalarını sağlamayı,

- **İnsana Saygılı**

Millî değerleri sahiplenmeyi merkeze almakla birlikte her türlü görüş ve düşüncenin barış ve hoşgörü içinde dile getirilebildiği; din, dil, ırk, milliyet, cinsiyet ve düşünce farklılıklarını zenginlik olarak gören, her türlü ayrımcılığa karşı çıkan evrensel yaklaşımı,

- **Topluma Sorumlu**

Bilimsel araştırmalar sonucu elde edilen bilgiyi iç ve dış paydaşlar aracılığı ile topluma aktarmayı,

- **Etik Değerlere Bağlı**

Eğitim, araştırma ve uygulama ortamında güvenilir, etik ilkelere uyumlu ve paylaşımcı anlayış ile bilimsel ahlaka önem veren, şeffaf ve akademik değerlere sahip olmayı,

- **Aidiyeti Gelişmiş**

Mensubu olmakla gurur duyulan ve bunun sorumluluğunu taşıyabilen bir araştırma merkezi olmayı,



VI.

FARKLILAŞMA STRATEJİLERİ

6.1. Konum Tercihii

Merkezimiz, farklı disiplinlerdeki arařtırmacıların alıřmaları ile ok sayıda ulusal ve uluslararası makale yayımlanmasına olanak saėlayarak, Gazi niversitesi'ni bilimsel arařtırma alanında temsil etmektedir. Ayrıca, Hayvan Deneyleri Yerel Etik Kurul onayı ile "Deney Hayvanları Uygulama ve Etik Kursları" dzenleyerek arařtırmacıları eėitmekte (Sertifikasyon) ve bylece arařtırma sayılarında artışlara olanak saėlamaktadır. Merkezimizde yapılan arařtırmalar alanlarında uzman Veteriner Hekimlerin gzetimleri altında yapılarak, isteyen i ve dıř paydařlara arařtırmalarının planlanması ařamasında da danıřmanlık hizmetleri verilmektedir.

Bunların dışında, merkezimiz T.C Anadolu Üniversitesi Açık öğretim Fakültesi Laborant ve Veteriner Sağlık Bölümü öğrencilerine staj yapma imkanı sağlayarak alanlarında daha fazla gelişmelerini sağlamaktadır.

Gazi Üniversitesi Tıp Fakültesi öğrencilerine “Bilimsel Hayvan Deneyleri” adlı ders seçmeli olarak teorik ve pratik olarak anlatılarak eğitimlerine katkı sağlamaktadır.



VII.

STRATEJİ GELİŞTİRME

Stratejik Amaçlar	Stratejik Hedefler
Stratejik Amaç-1 Deney Hayvanları Uygulama ve Etik Kurslarında eğitmenlere düşen kursiyer sayısını azaltarak eğitim kalitesini artırmak	Hedef kartı-1.1 Deney Hayvanları Uygulama ve Etik Kursları düzenlemek ve sertifikasyon sayısını artırmak
	Hedef kartı-1.2 Bilimsel araştırma sayısını artırmak
Stratejik Amaç-2 Merkezimizin çalışma alanlarında düzenlenen ulusal ve uluslararası kongre ve sempozyumlara katılarak tanıtımımızı yapmak	Hedef kartı-2.1 Üniversitemizin ve merkezimizin adını Ulusal ve Uluslararası platformlarda duyurmak
	Hedef kartı-2.2 Bilimsel çalışmaların kalitesini ve verimini artırmak
Stratejik Amaç-3 Farklı disiplinlerde çalışan araştırmacıları bir araya getirerek merkezimizi tanıtmak	Hedef kartı-3.1 Araştırmacılara yönelik tanıtım günleri planlamak.
	Hedef kartı-3.2 Farklı bölümlerden gözlemci öğrenci katılımını artırmak
Stratejik Amaç-4 Bilimsel araştırmalarda kullanılan hayvan ırklarında çeşitliliği arttırmak	Hedef kartı-4.1 Bilimsel araştırmalarda kullanılmak üzere deney hayvanı üreten diğer kurum veya üniversitelerin araştırma merkezleri ile iletişime geçerek hayvan temininde bulunmak
	Hedef kartı-4.2 Araştırmacıların talepleri doğrultusunda farklı ırklarda hayvanları üretmek

7.1. Hedef Kartları

Tablo 13. Stratejik hedef ve amaçları içeren hedef kartları

7.2 Stratejiler Kapsamında Belirlenen İhtiyaçlar ve Çözüm Önerileri

Bu stratejiler kapsamında ihtiyaçlar tespit edilmiş olup çözüm önerileri geliştirilmiştir. Bu amaçla, disiplinler arası çalışan araştırmacılara merkezimiz imkânlarının tanıtılmasının sağlanması, araştırmacıların çalışmalarına gözlemci öğrenci katılımı tavsiyesinde bulunulması, araştırmacılara ulusal rekabet yeteneği kazandıracak bilimsel araştırma geliştirilmesinde danışmanlık yapılması, sertifika alan araştırmacıların Etik Kurul'dan izin alarak merkezimizde daha fazla araştırma yapılmasının sağlanması ve çalışılan hayvan ırklarında çeşitliliğe gidilmesi tespitlerinde bulunulmuştur.

7.3. Hedef Riskleri ve Kontrol Faaliyetleri

Tablo 14. Hedeflere ilişkin risk ve kontrol faaliyetleri

Hedef 1.1: Plan dönemi sonunda Deneysel Hayvanları Uygulama ve Etik Kursları düzenlemek ve sertifikasyon sayısını % 10 arttırmak	
Sorumlu Birim	Merkez Müdürlüğü
İşbirliği Yapılacak Birim(ler)	Gazi Üniversitesi Hayvan Deneysel Yerel Etik Kurul Gazi Üniversitesi Rektörlüğü Gazi Üniversitesi Döner Sermaye İşletme Müdürlüğü Tarım ve Orman Bakanlığı
Risk	Kontrol Faaliyetleri
Covid-19 pandemisi nedeniyle planlanan Deneysel Hayvanları Uygulama ve Etik Kurslarının düzenlenememesi	-Pandemi nedeniyle düzenlenemeyen kursların telafi edilmesi amacıyla 2022 döneminde kurs sayılarının artırılması
Hedef 1.2: Plan dönemi sonunda bilimsel araştırma sayısını % 10 arttırmak	
Sorumlu Birim	Merkez Müdürlüğü
İşbirliği Yapılacak Birim(ler)	Gazi Üniversitesi Hayvan Deneysel Yerel Etik Kurul

	Gazi Üniversitesi Rektörlüğü Bilimsel Araştırmalar Koordinatörlüğü
Deney Hayvanları Uygulama ve Etik Kurslarına başvuran kursiyer sayısındaki artışa bağlı eğitim kalitesinde düşüş olması	-Bilimsel araştırma sayısını arttırabilmek için Deney Hayvanları Uygulama ve Etik Kurslarının sayısının arttırılması -Disiplinler arası çalışan araştırmacılara merkezimiz imkânlarının tanıtılmasının sağlanması
Hedef kartı-2.1 Üniversitemizin ve merkezimizin adını Ulusal ve Uluslararası platformlarda duyurmak	
Sorumlu Birim	Merkez Müdürlüğü
İşbirliği Yapılacak Birim(ler)	Gazi Üniversitesi Araştırmadan Sorumlu Rektör Yardımcılığı Gazi Üniversitesi Döner Sermaye ve İşletme Müdürlüğü
Risk	Kontrol Faaliyetleri
Merkezimizde hayvanlar ile deneysel araştırmalar yapılması nedeniyle, tanıtımların toplumsal tepkilere yol açması	Merkezimizin çalışma alanlarında düzenlenen ulusal ve uluslararası kongre ve sempozyumlara katılarak tanıtımımızı yapmak
Hedef kartı-2.2 Bilimsel çalışmaların kalitesini ve verimini arttırmak	
Sorumlu Birim	Merkez Müdürlüğü
İşbirliği Yapılacak Birim(ler)	Gazi Üniversitesi Rektörlüğü Gazi Üniversitesi Döner Sermaye ve İşletme Müdürlüğü
Risk	Kontrol Faaliyetleri
Deney Hayvanları Uygulama ve Etik Kurslarındaki kursiyer sayısının azaltılması ile talebin karşılanabilmesi için kurs sayısının arttırılması ve buna bağlı iş yükünün artması	Deney Hayvanları Uygulama ve Etik Kurslarında eğitmenlere düşen kursiyer sayısını azaltarak eğitim kalitesini ve buna bağlı bilimsel çalışmaların verimini arttırmak
Hedef kartı-3.1 Araştırmacılara yönelik tanıtım günleri planlamak	
Sorumlu Birim	Merkez Müdürlüğü

İşbirliği Yapılacak Birim(ler)	Gazi Üniversitesi Tıp, Eczacılık, Diş Hekimliği, Fen ve Sağlık Bilimleri Fakültelerinin Dekanlıkları Gazi Üniversitesi Döner Sermaye ve İşletme Müdürlüğü
Risk	Kontrol Faaliyetleri
Akademik personelin bu alanda çalışmaya istekli olmayışı	Farklı disiplinlerde çalışan araştırmacıları bir araya getirerek merkezimizin tanıtılması
Hedef kartı-3.2 Farklı bölümlerden gözlemci öğrenci katılımını arttırmak	
Sorumlu Birim	Merkez Müdürlüğü
İşbirliği Yapılacak Birim(ler)	Gazi Üniversitesi Tıp, Eczacılık, Diş Hekimliği, Fen ve Sağlık Bilimleri Fakültelerinin Dekanlıkları Gazi Üniversitesi Araştırmadan Sorumlu Rektör Yardımcılığı
Risk	Kontrol Faaliyetleri
Öğrencilerin bu alanda çalışmaya istekli olmayışı	Üniversitenin bu konu ilgili Fakülte Anabilim dallarını bilgilendirerek araştırmacıların çalışmalarına gözlemci öğrenci katılımını sağlamak
Hedef kartı-4.1 Bilimsel araştırmalarda kullanılan hayvan ırklarında çeşitliliği arttırmak Hedef kartı-4.2 Araştırmacıların talepleri doğrultusunda farklı ırklarda hayvanları üretmek	
Sorumlu Birim	Merkez Müdürlüğü
İşbirliği Yapılacak Birim(ler)	Tarım ve Orman Bakanlığı Gazi Üniversitesi Döner Sermaye ve İşletme Müdürlüğü
Risk	Kontrol Faaliyetleri
Hayvan ırkı çeşitliliğinin sağlanması akademik personelin ve hayvanlardan sorumlu personelin iş yükünü arttırması	Bilimsel araştırmalarda kullanılmak üzere deney hayvanı üreten diğer kurum veya üniversitelerin araştırma merkezleri ile iletişime geçilerek hayvan temininde bulunmak ve bu hayvanları üretmek

7.4. Maliyetlendirme

2019-2023 Stratejik Plan uygulama döneminde toplam 1.936.517,5 TL'ye ihtiyaç duyulmaktadır. Anılan tutarın amaç ve hedefler itibarıyla dağılımını gösteren "Tahmini Maliyet Tablosu" Tablo 15'de belirtilmiştir.

Tablo 15. Tahmini Maliyet Tablosu (TL)

Yıllar	2019	2020	2021	2022	2023	Toplam Maliyet
Amaç 1	167.000	183.700	202.070	211.713,7	232.885,07	997.368,77
Hedef 1.1	97.000	106.700	117.370	118.543,7	130.398,07	570.011,77
Hedef 1.2	70.000	77.000	84.700	93.170	102.487	427.357
Amaç 2	95.502	102.852	113.137	124.450,7	136.895,77	572.837,47
Hedef 2.1	30.001	33.001	36.301	39.931,1	43.924,21	183.158,31
Hedef 2.2	63.501	69.851	76.836	84.519,6	92.971,56	387.679,16
Amaç 3	30.001	33.001	36.301	39.931,1	43.924,21	183.158,31
Hedef 3.1	30.001	33.001	36.301	39.931,1	43.924,21	183.158,31
Hedef 3.2	-	-	-	-	-	-
Amaç 4	30.000	33.000	36.300	39.930	43.923	183.153
Hedef 4.1	20.000	22.000	24.200	26.620	29.282	122.102
Hedef 4.2	10.000	11.000	12.100	13.310	14.641	61.051
TOPLAM	322.503	352.553	387.808	416.025,5	457.628,05	1.936.517,5



VIII.
İZLEME
Ve
DEĞERLENDİRME

Stratejik Planın uygulanmasının sistematik takibi ve kurumsal faaliyetlerin sürekli iyileştirilmesi, etkili ve objektif bir izleme ve değerlendirme süreci ile gerçekleştirilecektir. İzleme faaliyetleri, tanımlanmış performans göstergeleri aracılığıyla önceden belirlenmiş aralıklarda stratejik plan kapsamındaki hedeflere erişimi izlemeyi, belirlenen dönemler itibarıyla raporlamayı ve yöneticilerin değerlendirmesine sunmayı içerir. Bu amaçla, Stratejik Plan İzleme, Değerlendirme ve Yönlendirme Grubu tarafından merkezimiz stratejik planı her yıl birimler bazında altışar aylık ve yıllık sürelerde birikimli bir şekilde izlenmekte ve hazırlanan raporlar vasıtasıyla kayıt altına alınarak Strateji Geliştirme Kuruluna sunulacaktır.

Her yılın ilk altı ayında ulaşılan performans düzeyi dikkate alınarak izlemenin yapıldığı yılın sonu itibarıyla hedeflenen değere ulaşıp ulaşılamayacağını analizi yapılacak ve değerlendirilecektir. Bu sayede, hedeflenen değerlere ulaşılmasını sağlayacak temel tedbirler belirlenecek ve önleyici eylem planları hazırlanarak planın başarıya ulaşması için gereken tedbirler alınacaktır. İzlemenin yapıldığı yılın sonunda ulaşılan performans düzeyi dikkate alınarak değerlendirme raporu hazırlanacaktır. İlgili dönem için hazırlanan izleme ve değerlendirme raporu, merkezimiz yöneticileriyle yapılan toplantıda ele alınacak ve stratejik planın kalan süresinde amaç ve hedeflere ulaşılması için alınması gereken önlemler belirlenerek ilgili birimler görevlendirilecektir. Her yıl objektif olarak hazırlanan izleme ve değerlendirme raporları, stratejik plan hedef ve performans göstergelerine dair birikimli değerleri bünyesinde barındıracak ve stratejik plan faaliyet raporu için önemli bir temel teşkil edecektir.



IX.

EKLER

4.8. Ek 1. Merkezimizdeki 2016-2021 yılları arasındaki akademik faaliyetler

Tablo 16. Merkezimize 2016 yılı içinde başvuru alan projeler

PROJE NO ETİK NO	PROJE ADI	PROJE YÜRÜTÜCÜSÜ	ÜNİVERSİTE/BÖLÜM
2016/01 Etik: 15/081	İzole sıçan myometriyumunda epoksijenazların etkilerinin araştırılması	Prof.Dr. Yusuf SARIOĞLU	GÜTF FARMAKOLOJİ AD.
2016/02 Etik: 15/066	Prenatal bisfenol A ve/veya Dİ-2-Etil hekzil ftalat maruziyetinin erkek üreme sistemi üzerine etkilerinin incelenmesi	Prof.Dr. Belma GÜMÜŞEL	HACETTEPE ÜN. ECZACILIK FAK.
2016/03 Etik: 16/010	Deney Hayvanları Uygulama ve Etik Kursu (19-20)	Doç.Dr. Turgay TEKİNAY	TIBBİ BİYOLJİ GENETİK AD.
2016/04 Etik: 14/078	İnce endometrium tedavisinde farklı yollardan granülosit koloni stimüle edici faktör kullanımının deney hayvanları üzerindeki etkileri	Prof.Dr. Mesut ÖKTEM	GÜTF İNFERTİLİTE ÜREME END.AD
2016/05 Etik: 15/079	Alt ekstremitelerde iskemi reperfüzyon hasarı oluşturulan ratlarda oluşturulan ratlarda lornoksikam ve intravenöz ibuprofenin PON-1, IMA ve böbrek dokusu üzerine etkilerinin araştırılması	Doç.Dr. Ayşegül KÜÇÜK	DUMLUPINAR ÜN. TIP FAKÜLTESİ
2016/06 Etik: 16/004	Enjekte edilebilen trombosit zengin fibrinin temporomandibuler eklem üzerindeki etkinliğinin histopatolojik olarak belirlenmesi	Yrd. Doç.Dr. Uğur GÜLŞEN	BÜLENT ECEVİT ÜN. DİŞ HEKİMLİĞİ
2016/07 Etik: 16/002	Septik peritonitli ratlarda dexmedetomidinin akut akciğer hasarı üzerindeki rolü	Doç.Dr. Nurdan BEDİRLİ	GÜTF ANESTEZİYOLOJİ AD.
2016/08 Etik: 16/003	Metabolik sendrom modeli oluşturulmuş erkek ve dişi ratlarda fertilité parametrelerinin değerlendirilmesi	Yrd.Doç.Dr. Canan YILMAZ DEMİRTAŞ	GÜTF BİYOKİMYA AD
2016/09 Etik: 16/016	Spinal kord iskemi reperfüzyon hasarı oluşturulan ratlarda farklı dozlarda kullanılan pregabalinin koruyucu etkisinin araştırılması	Doç.Dr. Nurten İNAN	GÜTF ANESTEZİ AD.
2016/10 Etik: 16/023	Yüksek doz stereotaktik radyocerrahi sonrası radyasyon hasarı üzerine bevacicumab'ın etkileri: Deneysel rat çalışması	Prof.Dr. M. Kemal BAYKANER	GÜTF BEYİN CERR.
2016/11 Etik: 13/059	Yeni ritonavir nanosüspansiyon formülasyonunun sıçanlara oral	Prof.Dr. Nevin ÇELEBİ	GÜ ECZACILIK FAK.

	uygulanmasından sonra biyoyararlanım ve farmakokinetiğinin değerlendirilmesi		
2016/12 Etik: 15/083	Posterolateral füzyonda yeni bir biyomalzeme-karbon nanotüp/trikalsiyum fosfat kompozit rat modeli	Prof.Dr. Alparslan ŞENKÖYLÜ	GÜTF ORTOPEĐİ AD.
2016/13 Etik: 16/001	Intrauterin cep telefonu radyasyonunun beyin kemik ve överler üzerine etkileri	Doç.Dr. Deniz KARÇAALTINCABA	GÜTF KADIN HAST. AD.
2016/14 Etik: 15/032	Bazik fibroblast büyüme faktörü (FGF2) uygulamasının yara dokusu oksidan olaylarına etkisi	Prof.Dr. Şule COŞKUN CEVHER	GÜ FEN FAKÜLTESİ
2016/15 Etik: 16/028	İrisin'in fare iskelet kasında iskemi-reperfüzyon hasarına karşı etkisi	Doç.Dr. Mustafa ARSLAN	GÜTF ANESTEZİ
2016/16 Etik: 16/020	Streptozotosin ile diyabet oluşturulan sıçanlarda apelin 13'ün miyokard iskemi reperfüzyon hasarı üzerine etkisi	Doç.Dr. Mustafa ARSLAN	GÜTF ANESTEZİ
2016/17 Etik: 16/037	Intravitreal mitomisin C'nin deneysel travmatik proliferatif vitreoretinopatiye etkisi	Prof.Dr. İhsan Gökhan GÜRELİK	GÜTF GÖZ HAST.
2016/18 Etik: 16/034	İntravitreal mitomisin C'nin tavşan retinası ve deneysel proliferatif vitreoretinopati üzerine etkisi	Prof.Dr. İhsan Gökhan GÜRELİK	GÜTF GÖZ HAST.
2016/19 Etik: 16/038	Gazi üniversitesi tıp fakültesi 2015-2016 öğretim yılı dönem I ve II fizyoloji öğrenci pratik uygulamaları	Prof. Dr. Lamia PINAR	GÜTF FİZYOLOJİ AD.
2016/20 Etik: 16/044	Ratlarda erdostein'in iskelet kasında iskemi reperfüzyon hasarı üzerine etkisi	Doç.Dr. Dilek ERER	GÜTF KVC AD.
2016/21 Etik: 16/046	Ratlarda pregabalinin iskelet kasında iskemi reperfüzyon hasarı üzerine etkisi	Doç. Dr. Levent ÖZTÜRK	ATATÜRK EĞ.ARŞ. HAST ANESTEZİ
2016/22 Etik: 16/013	Sıçanlarda levosimendan ve nigella sativa'nın miyokard iskemi reperfüzyon, PON-1,IMA üzerine etkisi	Prof.Dr. Gürsel Levent OKTAR	GÜTF KVC AD.
2016/23 Etik: 16/015	Ratlarda iloprost ve nigella sativa'nın iskelet kasında iskemi reperfüzyon hasarı üzerine etkisi	Yrd.Doç.Dr. Mustafa Hakan ZOR	GÜTF KVC AD.
2016/24 Etik: 16/041	Üreter obstrüksiyonu oluşturulan ratlarda intrafenin böbrek dokusu üzerine etkisi	Doç.Dr. Levent ÖZTÜRK	YILDIRIM BEYAZIT ÜN.ANESTEZİ
2016/25 Etik: 16/045	Üreter obstrüksiyonu oluşturulan ratlarda pregabalinin böbrek dokusu üzerine etkisi	Yrd.Doç.Dr. Hande ARPACI	ANKARA ÜN. DIŞ HEK.ANESTEZİ
2016/26 Etik:16/040	Tek taraflı üreter obstrüksiyonu ile bibrek yetmezliği oluşturulan sıçanlarda yüksek doz	Doç. Dr. Yusuf ÜNAL	GÜTF ANESTEZİ AD.

	sugammadeks kullanımının böbrek dokusu üzerine uzun dönem etkilerinin araştırılması		
2016/27 Etik: 15/051	Deneysel rat glokom filtrasyon cerrahisi modelinde koenzim Q10'un (CoQ10) antifibrotik etkisinin araştırılması	Doç.Dr. Zeynep PEHLİVANLI AKTAŞ	GÜTF GÖZ HAST.
2016/28 Etik: 16/006	2100 Mhz radyo frekans radyasyonun hipertansif ve normal sıçanlarda kan viskozitesi ve oksidatif stres üzerine etkileri	Yrd.Doç.Dr. Dilek KUZAY	AHI EVRAN ÜN. FİZYOLOJİ
2016/29 Etik:16/047	Gürültüye bağlı işitme kaybında ficus carica'nın koruyucu etkisi	Doç.Dr. Hayriye KARABULUT	GÜTF KBB. AD.
2016/30 Etik: 15/053	Bazı bitki türlerinin diyabetik yaralarda iyileşme ve oksidatif parametreler üzerine etkilerinin araştırılması	Prof.Dr. Şule COŞKUN CEVHER	GÜ FEN FAK. BİYOLOJİ AD
2016/31 Etik: 16/043	Yeni bir dikiş tekniği: ayarlanabilir kapalı bup dikiş makinası tekniği ile kırıkdağın eğilmesi veya düzleştirilmesi	Doç.Dr. Kemal FINDIKÇIOĞLU	GÜTF PLASTİK CER.
2016/32 Etik: 15/069	Periferik sinir tamirlerinde ven greftleri kullanılarak sütünlerin rejenerasyon bölgesinden uzaklaştırıldığı ve ven greftinin kemik iliği kaynaklı mezenkimal kök hücrelere rezervuar olarak kullanıldığı yeni bir yöntem geliştirilmesi ve uç uca epinöral sinir tamirleriyle karşılaştırılmalı analizi	Prof.Dr. Sacit TURANLI	GÜTF ORTOPEDİ VE TRAV.AD.
2016/33 Etik: 16/024	Ratlarda silimarin kullanımının kolistin nefrotoksitesini önlemedeki etkisi	Prof.Dr. Ülver BOZTEPE DERİCİ	GÜTF NEFROLOJİ AD.
2016/34 Etik: 16/008	Yaşlanma sürecinde hücre ölüm mekanizmalarının araştırılması	Prof.Dr. Kazime Gonca AKBULUT	GÜTF FİZYOLOJİ AD.
2016/35 Etik: 15/040	Çekal perforasyon oluşturulan sıçanlarda sepsis tedavisinde timokinonun etkinliğinin apopitoz, TNF alfa, IL-6, prokalsitonin, CRP ve Angiopoietin-2 parametreleri ile değerlendirilmesi	Prof. Dr. İsmail KATI	GÜTF ANESTEZİ AD.
2016/36 Etik: 16/056	Otojen fasya lata, otojen duru mater, sentetik dura grefti ve fibrin yapıştırıcının yeni kemik oluşumu üzerine etkileri: Deneysel kalvaryal kemik defektli rat modeli	Prof.Dr. A. Memduh KAYMAZ	GÜTF BEYİN CER. AD.
2016/37 Etik: 16/030	Nanoteknolojik bir yaklaşımla kornea yüzey rekonstrüksiyonu	Prof. Dr. Menemşe GÜMÜŞDERELİOĞLU	HACETTEPE ÜN. FEN BİL.ENS.

2016/38 Etik: 16/005	Farklı inhalasyon ajanlarının hipertermik intraperitoniyal kemoterapide sisplatin nefrotoksitesisi üzerine etkisinin değerlendirilmesi	Doç.Dr. Ayşegül KÜÇÜK	DUMLUPINAR ÜN. FİZYOLOJİ AD.
2016/39 Etik: 16/053	Siçanlarda seryum oksit'in iskelet kası iskemi reperfüzyon hasarı üzerine etkisi	Doç.Dr. Mustafa ARSLAN	GÜTF ANESTEZİ AD
2016/40 Etik: 16/061	Streptozotosin ile diabet oluşturulan siçanlarda fullerenol C60'ın iskelet kasında iskemi reperfüzyon hasarı üzerine etkisi	Doç.Dr. Mustafa ARSLAN	GÜTF ANESTEZİ AD.
2016/41 Etik: 16/050	Ratlarda dexpanthanol kullanımının kontrast nefropatisini önlemedeki etkisi	Prof.Dr. Ülver BOZTEPE DERİCİ	GÜTF NEFROLOJİ AD.
2016/42 Etik:16/051	Hiyaluronik asit enjeksiyonuyla luşan arteriyel oklüzyonun hiyaluronidaz ve streptokinazla tedavisi	Prof. Dr. İbrahim Seyhan ÇENETOĞLU	GÜTF PLASTİK CER.AD.
2016/43 Etik: 16/027	Tavşanlarda korneal çapraz bağlanma tedavisi sonrası korneal ve aköz humor sitokin düzeylerinin değerlendirilmesi	Doç.Dr. Ümmühani ÖZEL TÜRKÇÜ	MUĞLA SITKI KOÇMAN ÜN. BİYOKİMYA AD.
2016/44 Etik:16/065	Akut rivaroxaban toksitesinde intravenöz lipid emülsiyon ve aktif kömür tedavisinin mortalite üzerine etkisi	Yrd.Doç.Dr. Togay EVRİN	UFUK ÜN. TIP FAKÜLTESİ
2016/45 Etik: 16/022	Rat modelinde epidural fibrozise medikal ozon uygulamasının etkileri	Prof.Dr. Candan ÖZOĞUL	GÜTF HİST. EMB. AD.
2016/46 Etik: 16/025	Deneysel glokom modelinde brimonidin ve koenzim Q10+ vitamin E'nin nöron koruyucu etkilerinin araştırılması	Doç.Dr. Murat Sinan SARICAOĞLU	NUMUNE HAST. GÖZ HAST. AD.
2016/47 Etik: 16/061	Streptozotosin ile diabet oluşturulan siçanlarda fullerenol C60'ın iskelet kasında iskemi reperfüzyon hasarı üzerine etkisi	Doç.Dr. Mustafa ARSLAN	GÜTF ANESTEZİ AD.
2016/48 Etik: 15/035	Diyabet-, inflamasyon- ve Yaşa-bağımlı nörodejenerasyonda gliko-lipotoksitesinin moleküler yollarının karboksimetillenmiş merkaptotriazinoindolik yeni aldo-keto redüktaz (AKRIBI) inhibitörleri ile hedeflenmesi	Prof.Dr. Çimen KARASU	GÜTF FARMAKOLOJİ AD.
2016/49 Etik: 16/022	Rat modelinde epidural fibrozise medikal ozon uygulamasının etkileri	Prof.Dr. Candan ÖZOĞUL	GÜTF HİSTOLOJİ VE EMB.AD.
2016/50 Etik: 16/008	Yaşlanma sürecinde hücre ölüm mekanizmalarının araştırılması	Prof.Dr. Kazime Gonca AKBULUT	GÜTF FİZYOLOJİ AD.
2016/51 Etik: 16/068	Vorikonazolün kornea dokusuna penetrasyonu- Deneysel bir çalışma	Prof.Dr. Ayşe KALKANCI	GÜTF TIBBİ MİKROBİYOLOJİ

2016/52 Etik: 16/082	Kemodenervasyon ile cerrahi denervasyonun hyalüronik asit yıkımına etkilerinin karşılaştırılması	Prof.Dr. Osman LATİFOĞLU	GÜTF PLASTİK CER. AD.
---------------------------------------	--	-----------------------------	--------------------------

Tablo 17. Merkezimize 2017 yılı içinde başvuru olan projeler

SIRA NO	PROJE NO VE TARİHİ	PROJE YÜRÜTÜCÜSÜ	PROJE ADI
2017/01	Etik: 16/072	Prof.Dr. Mustafa ÖZTÜRK	Hyalronik asitin kemik dokusu iyileşmesi üzerine etkisinin deneysel olarak incelenmesi
2017/02	Etik: 15/050	Doç.Dr. Çiğdem ELMAS	Hipotiroidi oluşturulan dişi sıçanlarda arı sütü takviyesinin üreme organları üzerinde koruyucu etkisi
2017/03	Etik: 16/083	Doç.Dr. Nurdan BEDİRLİ	Septik peritonitli ratlarda dexmedetomidin ve midazolam uygulamasının akut akciğer hasarına olan etkilerinin karşılaştırılması ve bu etkiye neden olan mekanizmaların araştırılması
2017/04	Etik:17/009	Prof.Dr.Abdulkadir BEDİRLİ	20. Deney Hayvanları Uygulama ve Etik Kursu
2017/05	Etik: 17/007	Prof.Dr. Çiğdem ÖZER	Diyabetik sıçanlarda sistemik ve lokal ozon uygulamasının yara iyileşmesi ve diğer dokulardaki etkisinin incelenmesi
2017/06	Etik: 17/012	Prof.Dr. Canan ULUOĞLU	Siklosporin-A içeren oftalmik mikroemulsiyon ve nanosüspansiyon formülasyonlarının tavşan deney modelinde aköz humor içindeki konsantrasyonlarının karşılaştırılması
2017/07	Etik: 16/080	Prof.Dr. Alpaslan ŞENKÖYLÜ	Epidermal büyüme faktörünün rat modelinde posterolateral lumbar füzyon üzerine etkileri
2017/08	Etik:15/068	Prof.Dr.Abdullah EKMEKÇİ	FoxM1 transkripsiyon faktörü inhibisyonunun 4T1 fare meme kanseri modelinde metastaz üzerine potansiyel etkilerinin incelenmesi
2017/09	Etik: 17/010	Prof.Dr. Kazime Gonca AKBULUT	Gazi Üniversitesi Tıp Fakültesi 2016-17 öğretim yılı dönem I ve II Fizyoloji öğrenci pratik uygulamaları
2017/10	Etik: 17/020	Yrd.Doç.Dr. Ayça TAŞ TUNA	Amantadinin ratlarda alt ekstremitte iskemi-reperfüzyon hasarından sonra akciğer dokusu üzerindeki etkileri
2017/11	Etik: 17/021	Yrd.Doç.Dr. Ayça TAŞ TUNA	Amantadinin ratlarda hepatik iskemi-reperfüzyon hasarında akciğer ve karaciğer üzerindeki koruyucu etkilerinin araştırılması
2017/12	Etik: 17/035	Prof.Dr. Candan ÖZOĞUL	Ratlarda deneysel tip II diyabet modelinde medikal ozon tedavisinin etkileri
2017/13	Etik: 16/022	Prof.Dr. Candan ÖZOĞUL	Rat modelinde epidural fibrozise medikal ozon uygulamasının etkileri
2017/14	Etik: 16/069	Prof.Dr. Candan ÖZOĞUL	Asherman sendromu'na uterus kaynaklı mezenkimal kök hücrelerin ve eksozomlarının etkileri

2017/15	Etik: 17/023	Prof.Dr. Zerrin ÖZKÖSE ŞATIRLAR	Streptozosinle diyabet oluşturulan ratlarda serebral iskemi/reperfüzyon hasarında deksmedetomidin ve timokinonun etkileri
2017/16	Etik: 17/034	Doç.Dr. Mustafa ARSLAN	Serebral iskemi/reperfüzyon hasarı oluşturulan ratlarda taurin'in etkileri
2017/17	Etik: 16/035	Prof.Dr. Şule COŞKUN CEVHER	Timokinon'un ve ceratonia siliqua'nın astımdaki koruyucu rolünün araştırılması
2017/18	Etik: 17/027	Prof.Dr. Çiğdem ELMAS	Tekrarlanan kontrollü ovaryan hiperstimülasyon'un (KOH) over rezervi üzerine etkisinin PTEN yolağı üzerinden araştırılması
2017/19	Etik: 17/036	Dr. Ziya KALEM	Letrozol polikistik over sendromu indüklenmiş ratlarda PTEN doku ekspresyonunun araştırılması
2017/20	Etik: 16/012	Yrd.Doç.Dr. Dilek KUZAY	Sıçanlarda reserpin ile indüklenmiş depresyon benzeri davranışlar üzerinde citalopram ve thymoQuinone etkisi
2017/21	Etik: 16/026	Doç.Dr. Nurullah ÇAĞIL	Sklera hasarlarının rekonstrüksiyonunda doğal otojenik, allojenik ve xenojenik greftlerin karşılaştırılması: yeni bir otolog yaklaşım "trombositten zengin fibrin membran"
2017/22	Etik: 17/049	Prof.Dr. Candan ÖZOĞUL	Adelosan dişi ratlarda izotretinoinin follikül aktivasyonundaki etkilerinin incelenmesi
2017/23	Etik: 17/047	Prof.Dr. M.Sühan AYHAN	Poliüretan kaplı implantlar ile pürüklü implantların, lokal antibiyoterapi altında biyofilm tabaka ve kapsül oluşumu açısından karşılaştırılması
2017/24	Etik:17/046	Prof.Dr. Abdulkadir BEDİRLİ	21. Deney Hayvanları Uygulama ve Etik Kursu
2017/25	Etik: 17/053	Doç.Dr. levent ÖZTÜRK	Streptozosinle diyabet oluşturulan ratlarda alt ekstremitelerde iskemi/reperfüzyon hasarında deksmedetomidin ve timokinonun etkileri
2017/26	Etik: 17/005	Doç.Dr. Özge Petek ERPOLAT TATER	Yüksek doz stereotaktik radyocerrahi sonrası gelişen beyin nekrozunda ACE inhibitörünün ve bevacizumabın profilaktik ve terapötik etkilerinin karşılaştırılması
2017/27	Etik: 17/013	Doç.Dr. Özge Petek ERPOLAT TATER	ACE inhibitörünün radyoterapi sonrası implant çevresindeki kapsüller değişiklikler üzerine etkileri
2017/28	Etik: 16/076	Doç.Dr. Gülnur KAPLANOĞLU TAKE	Melatonin polikistik over sendromuna bağlı infertilitede yeni bir umut olabilir mi? Deneysel bir çalışma
2017/29	Etik: 16/066	Yrd.Doç.Dr. Mehmet KİRİŞÇİ	Ratlarda quercetin'in iskelet kasında iskemi reperfüzyon hasarı üzerine etkisi
2017/30	Etik: 17/075	Prof.Dr. Hayrunnisa BOLAY BELEN	Somatosensorial uyarıların zamansal ayırdedilmesinde görsel uyarının etkisi
2017/31	Etik: 17/067	Doç.Dr. Demet COŞKUN	Verapamil toksisite modelinde lipid emülsiyonu ile birlikte uygulanan yüksek doz insülinin uygulamasının tedaviye etkisi

2017/32	Etik:17/037	Doç.Dr. Hasan Kutluk PAMPAL	Ratlarda oluşturulan global serebral iske mi/reperfüzyon modelinde memantin uygulamasının oluşan beyin hasarı üzerindeki etkileri
2017/33	Etik: 17/058	Prof.Dr. Sibel DİNÇER	Sıçanlarda intraserebroventriküler ABI-42 uygulamasının bilişsel fonksiyonlar üzerine etkisi: Taurinin ve peroksizomların rolü
2017/34	Etik: 17/081	Doç.Dr. Levent ÖZTÜRK	Deneysel olarak Alzheimer oluşturulan yaşlı ratlarda tekrarlayan anestezinin kognitif fonksiyonlar üzerine etkisinin değerlendirilmesi
2017/35	Etik:17/025	Selin ELMAOĞULLARI	5-Hidroksimetil furfuralın wistar ratlarda pubertal gelişim üzerindeki etkiler
2017/36	Etik:17/071	Prof.Dr. Figen KAYMAZ	Sıçan iskelet kasında bupivakain aracılı hasarlanmanın ve iyileşme sürecinde kök hücre farklanmasının gösterilmesi
2017/37	Etik:17/017	Prof.Dr. Zafer TÜRKYILMAZ	Hidrojenle zenginleştirilmiş salin solüsyonunun süperior mezenter arter iske mi reperfüzyonu sonrasında oluşturulan ince barsak anastomozu üzerine etkileri
2017/38	Etik: 17/016	Prof.Dr. Ramazan KARABULUT	Hidrojenle zenginleştirilmiş salin solüsyonunun ratlarda penil turnike uygulanan penil doku üzerine koruyucu etkileri
2017/39	Etik: 17/082	Prof.Dr. Ömer KURTİPEK	Alt ekstremitte iske mi reperfüzyonunun yol açtığı akciğer hasarında esmololün koruyucu etkinliğinin araştırılması
2017/40	Etik:17/080	Doç.Dr. Yusuf ÜNAL	Esmololün ratlarda karaciğer iske mi reperfüzyon hasarında koruyucu etkisinin araştırılması

Tablo 18. Merkezimizde 2018 yılı içinde sürdürülen projeler

Sıra No	Proje No ve Tarihi	Proje Yürütücüsü	Proje Adı	Kullanılan Hayvan Türü ve Sayısı
2018/01	Etik:17/093	Doç.Dr. Didem Tuba AKÇALI	Akut migren baş ağrısında lidokain ve magnezyum sülfat tedavisinin etkisi	37 rat
2018/02	Etik: 17/085	Prof.Dr. Deniz ERBAŞ	Fizyoloji Anabilim dalı asistan eğitimi	20 rat
2018/03	Etik: 17/076	Prof.Dr. Suna ÖMEROĞLU	Deneysel nonalkolik steatohepatit (NASH) modelinde kolsişinin karaciğer üzerine etkisinin incelenmesi	28 rat
2018/04	Etik:17/004	Prof.Dr. Yusuf KALENDER	Ratlarda dimetoat'ın sebep olduğu toksisite üzerine ferulik asit'in koruyucu rolü	36 rat
2018/05	Etik: 17/032	Prof.Dr. Fatma Nur BARAN AKSAKAL	Deney Hayvanları Uygulama ve Etik Çalıştayı	
2018/06	Etik: 17/090	Prof. Dr. Ömer KURTİPEK	Deneysel olarak Alzheimer oluşturulan yaşlı ratlarda tekrarlayan deksmedetomidinin kognitif fonksiyonlar üzerine etkisinin değerlendirilmesi	
2018/07	Etik: 17/089	Prof.Dr. Hayrunnisa BOLAY BELEN	Endometrioizis sıçan modelinde botulinum ve CGRP antagonistinin ağrı ve davranış üzerine etkisi	

2018/08	Etik: 18/004	Doç.Dr. Jülide ERGİL	Deneysel sepsis modelinde hidroksiüenin proinflamatuvar sitokin ve doku histopatolojileri üzerine etkileri	21 erkek rat
2018/09	Etik: 17/018	Prof.Dr. İnci Rana KARACA	Oral Kanserlerin önlenmesinde yeni bir yaklaşım: Sığıla Yağı (styrax liquidus)	30 rat
2018/10	Etik: 17/033	Prof.Dr. İnci Rana KARACA	Hypericum perforatum'un antioksidan özelliğinin oral kanserlerin önlenmesi üzerindeki etkinliği	30 Rat
2018/11	Etik: 17/030	Prof.Dr.Meltem BAHÇELİOĞLU	Ratlarda perinatal stresin enterik sinir sistemi üzerine olan etkilerinin incelenmesi	36 rat
2018/12	Etik: 17/078	Prof.Dr. Gürsel Levent OKTAR	Bacopa monnieri ekstrakt tedavisinin akut alt ekstremitte iskemi reperfüzyon hasarı üzerine etkisi	24 rat
2018/13	Etik:18/014	Doç.Dr. Nurdan BEDİRLİ	Intraoperatif ileri mekanik ventilasyon teknikleri uygulama kursu	2 Domuz
2018/14	Etik: 17/057	Yrd.Doç.Dr. Mustafa Hakan ZOR	Sıçanlarda carvacrol'un iskelet kasında iskemi reperfüzyon hasarı üzerine etkisi	18 sıçan
2018/15	Etik: 18/015	Yrd.Doç.Dr. Seyfi KARTAL	Diyabetik ratlarda renal iskemi reperfüzyonunun yol açtığı akciğer hasarında dexmedetomidinin koruyucu etkinliğinin araştırılması	24 Rat
2018/16	Etik: 17/040	Prof.Dr. Lamia PINAR	Tüketici eğzersiz yaptırılan sıçanların kalp dokularında oksidatif ve inflamatuvar süreç ile paraoksonaz enzim aktivitesi arasındaki ilişkinin belirlenmesi	18 rat
2018/17	Etik: 17/011	Prof.Dr. Çiğdem ÖZER	Eksojen BDNF (Beyin kökenli nörotrofik faktör) nin sıçan hipokamsüsündeki NMDA, ampa ve aquaporin-4 reseptörlerine olası etkilerinin incelenmesi	10
2018/18	Etik: 17/048	Doç.Dr. Derya ÖZKAN	Ratlarda erken dönem yara iyileşmesinde deksmedetomidin infiltrasyonunun etkisi	12 rat
2018/19	Etik: 18/010	Doç.Dr. Serhan TUNCER	Titanyum kaplı polipropilen meshin radyoterapili implant etrafındaki kapsüller değişikliğe etkisi	30 rat
2018/20	Etik: 17/019	Yrd.Doç.Dr. Elif Burcu BALI	NMDA reseptör antagonisti memantin'in meme kanseri hücreleri tümörjenik potansiyeli üzerine etkilerinin in vivo olarak incelenmesi	50 adet fare
2018/21	Etik: 16/042	Prof.Dr. Şule COŞKUN CEVHER	3-Siyano-N-Piridinil asetomid türevlerinin sentezi, antimikrobiyal ve yara iyileşmesi üzerindeki etkilerinin araştırılması	30 rat
2018/22	Etik: 17/063	Yrd.Doç.Dr. Ayşe ASLANTÜRK	Ratlarda methomyl'in sebep olduğu toksisite üzerine kursumi'nin koruyucu rolü	30 rat
2018/23	Etik: 18/012	Prof.Dr. Belma GÜMÜŞEL	Erken adölesan ve adölesan dönemde ftalat maruziyetinin epigenetik mekanizmalar ve metabolik profil üzerindeki etkilerinin incelenmesi	18 rat
2018/24	Etik: 18/002	Doç.Dr. Nilüfer ACAR TEK	Gebelik döneminde yüksek miktarda folik asite maruziyetin annelerde glukoz intoleransı ve yavru ratlarda insülin direnci gelişimi üzerine etkilerinin değerlendirilmesi	18 rat

2018/25	Etik: 18/019	Prof.Dr. Abdulkadir BEDİRLİ	22. Deneysel Hayvanları Uygulama ve Etik Kursu	32 adet
2018/26	Etik: 18/026	Öğr.Üyesi Seyfi KARTAL	Künt göğüs travmasına bağlı oluşan akut akciğer hasarına deksmedetomidin ve ketaminin etkilerinin karşılaştırılması	30 rat
2018/27	Etik: 18/013	Prof.Dr. Kazime Gonca AKBULUT	Gazi üniversitesi tıp fakültesi 2017-2018 öğretim yılı dönem I ve II fizyoloji öğrenci pratik uygulamaları	20 fare
2018/28	Etik: 18/030	Doç.Dr. Kemal FINDIKÇIOĞLU	Eritropoietin ve febrin yapıştırıcı karışımının periferik sinir onarımında kullanımı	36 rat
2018/29	Etik: 17/039	Doç.Dr. Bahriye SIRAV	2600 MHz radyo dalgalarının erkek sıçanlarda kan-beyin bariyeri geçirgenliğine etkisi ve malatoninin nöroprotektif rolü	36 rat
2018/30	Etik: 18/004	Doç.Dr. Jülide ERGİL	Deneysel sepsis modelinde hidroksiürenin proinflatuar sitokin ve doku histopatolojileri üzerine etkileri	21 rat
2018/31	Etik:17/068	Prof.Dr. Ertuğrul ŞENER	Mekanik olarak oluşturulan deneysel gonartroz, interlökin-1 reseptör antagonisti ile kortikosteroid karşılaştırmalı remisyonu: Tavşan modeli	15 Tavşan
2018/32	Etik: 15/010	Doç.Dr. Zeynep ŞAFAK TEKSİN	Telaprevir içeren lipid kaynaklı kendiliğinden nano emülsifiye ilaç taşıyıcı sistemlerin geliştirilmesi ve in vitro – in vivo değerlendirilmesi	84 sıçan
2018/33	Etik:18/046	Doç.Dr. Ergin DİLEKÖZ	Farelerde internal karotid arter kanülasyonu ile yapılan deneysel hava embolisi yöntemiyle kortikal yayımlı depresyon oluşumu ve vasoaktif peptidlerin katkısı	48 fare
2018/34	Etik: 16/064	Prof.Dr. Gül Fatma YARIM	Hesperidin'in metabolik sendromun enflamatuar biyobelirteçlerine etkisinin araştırılması	18 rat
2018/35	Etik: 18/36	Prof.Dr. Erdiç ESEN	Tibia kırıklarının iyileşmesinde rekombinant insan epidermal büyüme faktörü (rhEGF) alendronat sodyum, zolendronik asit monohidratın etkilerinin incelenmesi: Rat Modeli	24 rat
2018/36	Etik: 18/051	Doç.Dr. Levent ÖZTÜRK	Sevofluran uygulanan ratlarda seryum oksitin böbrek dokusu üzerine etkisi	24 rat
2018/37	Etik: 18/052	Doç.Dr. Mustafa ARSLAN	Sevofluran uygulanan ratlarda fullerenol nanopartiküllerinin böbrek dokusu üzerine etkis	24 rat
2018/38	Etik: 18/057	Prof.Dr. Zerrin ÖZKÖSE ŞATIRLAR	Streptozosinle diyabet oluşturulan ratlara, serebral iskemi /reperfüzyon hasarında farklı dozlarda uygulanan timokinonun etkileri	36 rat
2018/39	Etik: 18/037	Dr. Abdullah ÖZER	Sıçanlarda zenginleştirilmiş hidrojen salin solüsyonunun (HRSS) iskelet kasında iskemi-reperfüzyon hasarı üzerine etkisi	18 rat
2018/40	Etik: 16/066	Yrd.Doç.Dr. Mehmet KİRİŞÇİ	Ratlarda quercetin'in iskelet kasında iskemi reperfüzyon hasarı üzerine etkisi	18 rat
2018/41	Etik: 16/009	Prof.Dr. Nebil GÖKSU	Mems ile çalışan tam implante edilir koklear implant	3 kobay
2018/42	Etik: 17/091	Doç.Dr. Sevil ÖZGER İLHAN	Alfa amanitin ile oluşturulmuş karaciğer toksisitesi üzerine nigella sativa punica granatum yağının koruyucu etkilerinin araştırılması	36 rat

2018/43	Etik: 17/087	Yrd.Doç.Dr. Uğur GÜLŞEN	Farklı biyomateryallerin maksiller sinüs ogmentasyonundaki etkinliklerinin histolojik ve mikro bilgisayarlı tomografi analizi ile değerlendirilmesi	36 Tavşan
2018/44	Etik: 18/001	Prof.Dr. Lamia PINAR	Sıçan iskelet kasında, tüketici egzersizle ortaya çıkan oksidatif ve inflamatuvar yanıtların myeloperoksidaz düzeyleri ve paraoksonuz-1 enzim aktivitesi üzerine etkisi	18 rat
2018/45	Etik: 18/003	Doç.Dr. Jülide ERGİL	Propofolün yenidoğan sıçan akciğer kökenli mezenkimal kök hücre üzerine etkisi	2 adet yavru
2018/46	Etik: 18/076	Doç.Dr. Nagehan UĞURLU	Maküler ödem tedavisinde kullanılmak üzere hedefe yönelik yeni nesil nanobiyoterapötiklerin geliştirilmesi	112 tavşan
2018/47	Etik:17/084	Doç.Dr. Hüseyin ŞAHİN	Bazı otantik balların ve propolislerin anti-ülserojenik etkileri	54 rat
2018/48	Etik: 18/060	Doç.Dr. Eda KÖKSAL	Obez ratlarda farklı kahve türlerinin vücut ağırlığı ve biyokimyasal bulgular üzerine etkisinin değerlendirilmesi	48 rat
2018/49	Etik:18/064	Prof.Dr. Çiğdem ÖZER	Diyabetik sıçanlarda sistemik adropin uygulamasının kardiyovasküler sistem üzerindeki etkileri	58 sıçan
2018/50	Etik: 15/054	Prof.Dr. Çimen KARASU	İnflamatuvar nörodejenerasyonda kannabinoid reseptör sinyalinin hedeflenmesi: Redoks-Aracılı yolların rolü	40 gebe rat
2018/51	Etik: 17/072	Prof.Dr. Hayrunnisa BOLAY BELEN	Ftalatların nörogelişimsel etkilerinin ve etki mekanizmalarının mikroglial hücre kültürü modelinde değerlendirilmesi	36 fare
2018/52	Etik: 18/091	Prof.Dr. Abdulkadir BEDİRLİ	Deney Hayvanları Uygulama ve Etik Kursu	
2018/53	Etik: 18/092	Uzm.Dr. Hülya KAŞIKARA	Tekrarlayan dozlarda aralıklı ketamin uygulamasının infant rat ürogenital sistemindeki etkilerinin araştırılması	21 rat
2018/54	Etik: 18/093	Doç.Dr. Ayşegül KÜÇÜK	Deneyssel olarak Alzheimer oluşturulan yaşlı ratlarda fullerenol C60'ın beyin dokusu ve kognitif fonksiyonlar üzerine etkisinin değerlendirilmesi	24 yavru rat

	Proje No ve Tarihi	Proje Yürütücüsü	Proje Adı	Kullanılan Hayvan Türü ve Sayısı
2019/01	Etik:18/095	Prof. Dr. Kaan SÖNMEZ	Ratlarda oluşturulan kostik özofagus yaralanma sonrası striktur oluşumuna extractum cepae'nin koruyucu etkisi	
2019/02	Etik: 18/097	Doç.Dr. Mustafa ARSLAN	Desfluran uygulanan ratlarda fullerenol nanopartiküllerinin karaciğer dokusu üzerine etkisi	30 Wistar rat
2019/03	Etik: 18/094	Öğr.Üy. Halil KARA	Desfluran uygulanan ratlarda seryum oksit nanopartiküllerinin karaciğer dokusu üzerine etkileri	30 Wistar rat

2019/04	Etik: 18/078	Doç.Dr. Eda KÖKSAL	Tip 2 diyabetli ratlarda doğal ve yapay tatlandırıcıların glukoz intoleransı, karaciğer enzimleri ve oksidatif stres üzerine etkisi	60 Wistar Rat
2019/05	Etik:18/066	Doç.Dr. Duray ŞEKER	Ratlarda yara iyileşmesinde normal cilt florası inokülasyonunun yara enfeksiyonu gelişimine etkisi	18Sprogue Dawley rat
2019/06	Etik: 18/029	Öğr.Üy. Recep KARAMERT	Gürültüye bağlı işitme kaybında İL-1 reseptör antagonisti ile deksametazonun tedavi edici etkilerinin karşılaştırılması: Hayvan modeli	24 Wistar rat
2019/07	Etik: 18/087	Öğr. Üy. Gökhan ARSLAN	Alt ekstermite iskemi reperfüzyonu uygulanan farelerde kurkumin'in eritrosit deformabilitesi üzeriner etkisi	30 swiss albinoFare
2019/08	Etik: 18/044	Arş.Gör. Saadet Özen AKARCA DİZAKAR	DeneySEL diyabet modeli oluşturulmuş sıçanlarda, ellagic asit uygulamasının testis dokusu üzerine olan etkisinin araştırılması	52 Sprogue Dawley rat
2019/09	Etik:18/028	Prof.Dr.Ece KONAÇ	Mesane kanserinde Kukurbitasin B ve sisplatin'in antiproliferatif etkilerinin hücre ölüm yollarının araştırılması	40 C57-bl fare
2019/10	Etik:18/048	Prof.Dr.Barbaros BALABANLI	Alzheimer hastalığının bir model olan intraserebroventriküler STZ enjeksiyonlarında Bor ve Taurin'in koruyucu rolü	50 Wistar rat
2019/11	Etik:18/050	Prof.Dr.Kamil BİLGİHAN	Acantomoeba keratitlerinde rose bengal kullanılarak uygulanan kornea çapraz bağlama tedavisinin etkinliği	18 Yenizelanda Tavşan
2019/12	Etik;17/086	Prof.Dr. Yusuf KALENDER	Ratlarda kurşun ve kadmium toksisitesi üzerine sesamol' ün koruyucu rolü	48 Wistar rat
2019/13	Etik:19/004	Prof.Dr.Seyhan ÇENETOĞLU	Mikroiğneleme ve kupa tedavisinin birlikte kullanımının cilt üzerindeki etkilerinin sadece mikroiğneleme tedavisi ile karşılaştırılması	30 Wistar rat
2019/14	Etik;19/009	Prof.Dr .Emel EMREGÜL	Serebroventriküler bölge (SVB)kaynaklı ekzozomların izolasyonu ve mezenkimal kök hücreleri çip-üstü nöron benzeri hücelere farklılaştırma potansiyelinin incelenmesi	30 Wistar rat
2019/15	Etik;2018/055	Op.Dr.Muzaffer AKKOCA	Sıçanlarda deneySEL Vena Cava İnfierior tromboz modelinde akut ve kronik dönemlerde endotel fonksiyonlarının in vitro olarak değerlendirilmesi	54 Wistar rat
2019/16	Etik:18/085	Öğ.Üy. Gökhan ARSLAN	Ratlarda Rosmarinik asit'in iskelet kası iskemi reperfüzyon hasarı üzerine etkisi	24 Wistar rat

2019/17	Etik:17/006	Prof.Dr.Çiğdem ÖZER	Diyabetik sıçanlarda sistemik ve lokal Ozon uygulamasının yara iyileşmesi ve diğer dokulardaki etkisinin incelenmesi	162 Wistar rat
2019/18	Etik:18/016	Prof.Dr.Şule COŞKUN CEVHER	2,4 Dinitrofenol uygulamasının çeşitli dokularda oksidatif stres üzerine etkisinin araştırılması	60 Wistar rat
2019/19	Etik:18/005	Prof.Dr.Kamil BİLGİHAN	Sonodinamik yöntemle ön lamellar keratoplasti cerrahisi	15 YZ tavşan
2019/20	Etik:18/002	Öğ. Gr.Dr.Nuray CAMGÖZ ERYILMAZ	Deneysel olarak Alzheimer oluşturulan sıçanlarda tekrarlayan anestezi uygulamasının kognitif fonksiyonlar üzerine etkilerinin değerlendirilmesi	30 Wistar rat
2019/21	Etik:18/008	Prof.Dr.Ahmet HONDUR	Tavşan gözlerindeki Staph. epidermiditis'e bağlı endoftalmi modelinde intravitreal klorheksidin enjeksiyonunun etkisi	40 YZ tavşan
2019/22	Etik:19/024	Doç.Dr.Mustafa ARSLAN	Farklı dozlarda uygulanan Apelin 13 'ün analjezik minimum etkin dozu ve böbrek dokusu üzerine etkisinin araştırılması	30 Wistar rat
2019/23	Etik:18/095	Prof.Dr.Kaan SÖNMEZ	Ratlarda oluşturulan kronik özofagus yaralanma sonrası strüktür oluşumuna Extractum cepae' nin koruyucu etkisi	24 Wistar rat
2019/24	Etik:18/005	Prof.Dr.Seyit ÇITAKER	Kan alma işlemi tavşan kulağı lenf ödem modelindeki lenfödem tetikler mi ?	30 YZ tavşan
2019/25	Etik:2019/25	Prof.Dr.Gökhan KURT	Kraniyal ve sipinal yara tedavisinde soğuk atmosferik plazma cihazının uygulanması ve etkilerinin değerlendirilmesi.	70 Wistar rat
2019/26	Etik:2018/99	Prof.Dr.Gülnur Take KAPLANOĞLU	Prematur over yetmezliğinde Adipoz kökenli mezenkimal kök hücrelerin Cell Sheet yöntemi ile uygulanması:Rat çalışması	40 Wistar rat
2019/27	Etik:2018/53	Prof.Dr.Gonca AKBULUT	Gazi üniversitesi Tıp Fakültesi 2018/2019 öğretim yılı I. Ve II fizyoloji öğrenci Pratik uygulamaları	10 Wistar rat 10 swiss albino Fare
2019/28	Etik:2019/23	Doç.Dr. Ayşegül KÜÇÜK	Alzheimer modelinde Glikokortikoid reseptör inhibisyonunun BDNF/PI3K/SGK1/GSK3B yolağına ve Alzheimer fizyopatolojisine etkilerinin incelenmesi	28 Wistar rat
2019/29	Etik:2018/10 0	Doç.Dr.Meltem UZUNHİSARCIKLI	Ratlatda Fipronil in sebep olduğu toksisite üzerine kukumin ve kersetin in koruyucu rolü	42 Wistar rat
2019/30	Etik:2018/23	Doç.Dr.Şevin GÜNEY	Opioid peptitlerin pulmoner ödem oluşumundaki rolü	115 Wistar rat

2019/31	Etik:2019/45	Prof.Dr Nurten İNAN	Gebe ratlarda gebelik esnasında tekrarlıyan dozlarda parasetamol uygulamasının doğacak ratların akciğer, böbrek ve karaciğer dokularına üzerine etkileri	18 gebe, 108 yavru
2019/32	Etik:2018/90	Op.Dr. Osman Tuğrul GÜZELDİR	Klor heksidin glukonat ve Benzidamin Hidroklorür ün Rat nazal mukozası üzerine histopatolojik etkileri	18 wistar rat
2019/33	Etik:2019/44	Öğ.Gör.Dr. Volkan ŞIVGIN	Sevofluran uygulanan ratlarda Alt ekstermite iskemi reperfüzyon hasarında Seryum oksitin Akciğer dokusu üzerine etkisi	40 Wistar rat
2019/34	Etik:2019/42	Prof.Dr.Levent ÖZTÜRK	Sevofluran uygulanan ratlarda Seryum oksitin Karaciğer üzerine etkisi	24 Wistar rat
2019/35	Etik:2016/52	Prof.Dr.Nevin ÇELEBİ	Sclosporin A'nın yeni oral nanoformulasyonunun geliştirilmesi biyoyararlanımının değerlendirilmesi ve nefrotoksitesinin incelenmesi	120 Wistar rat
2019/36	Etik:2018/83	Prof.Dr. Mustafa ÖZTÜRK	Farklı piezocerrahi aletlerinin dokular üzerine etkisinin histopatolojik olarak incelenmesi	12 YZ tavşan
2019/37	Etik:2017/42	Prof.Dr.Aysel UĞUR	Oral ve maksillofasiyal kemik rekonstrüksiyonları için yeni bir kompozit biyomateryalin üretimi, karakterizasyonu ve kullanımının invivo ve invitro olarak araştırılması	60 YZ tavşan
2019/38	Etik:2019/53	Op.Dr. Tolga ECEMİŞ	Yağ asitlerinin ve gonadotropin ile kombine uygulamalarının sıçanlarda gonad gelişimine etkisi	24 Wistar rat 12 gebe wistarrat
2019/39	Etik:2018/81	Doç.Dr.Mehmet Akif TÜRKOĞLU	Parsiyel hepatektomi sonrası Likopenin karaciğer rejenerasyonu üzerine etkisi	18 wistar rat
2019/40	Etik:2018/11	Prof.Dr.İnci Rana KARACA	Oral ve maksillofasiyal cerrahi için yeni bir sütün geliştirilmesi karakterizasyonu ve kullanımı: İn vitro ve in vivo çalışma	72 wistar rat
2019/41	Etik:2019/37	Doç.Dr.Hikmet Selçuk GEDİK	Kardiyovasküler cerrahi alanda kullanılan invaziv ve/veya implante edilebilir tıbbi cihazları ISO 10993 standartları kapsamında uygunluğunun değerlendirilmesi için gereken invivo koşullarda yapılacak biyoyumluluk testlerinin gerçekleştirilmesi.	40 Balb-c 2 guinea pig 13 YZ tavşan

2019/42	Etik:2019/58	Prof.Dr.Abdulkadir BEDİRLİ	Deney hayvanları uygulama ve etik kursu 24	8 rat,8 fare, 8 kobay, 8 tavşan
2019/43	Etik:2019/63	Doç. Dr. Fatma Nur TUĞCU DEMİRÖZ	Kombine Antiretroviral İlaç İçeren Vajinal Formülasyonların Geliştirilmesi ve İn vitro İn vivo Değerlendirilmesi	36 tavşan
2019/44	Etik;2019/41	Prof.Dr.Gülnur TAKE KAPLANOĞLU	Deneysel uterin fibroid modelinde Ulipratal Asetat ve Vitamin D3 sinerjistik etkisi	48 wistar rat
2019/45	Etik;2019/54	Prof.Dr. Canan ULUOĞLU	Peptik ülser modelinde sıçan fundus şeritlerinin elektiriksel alan uyarısına verdiği yanıtlarda Melatonin ve Nitrik oksidin rolü	30 wistar rat
2019/46	Etik:2019/72	Prof.Dr.Osman LATİFOĞLU	Ratlarda Abobotilinumtoxin A enjeksiyonlarının deri üzerindeki uzun süreli etkilerinin araştırılması	36 wistar rat
2019/47	Etik:2019/38	Doç. Dr.Elçin ÖZGÜR BÜYÜKATALAY	Bleomicinin genotoksik hasarına karşı in vivo radyo frekans uygulamanın oluşturduğu adaptif cevabın DNA onarım mekanizmalarında görev alan genlerde araştırılması	30 swiss albino fare
2019/48	Etik:2018/56	Doç Dr. Hacer İlke ÖNEN	EF-24 ve sisplatinin apoptotik etkilerinin fare malign plevral mezotelyoma hücrelerinde in vitro olarak belirlenmesi	72 Balb/C fare

Tablo 19. Merkezimizde 2019 yılı içinde sürdürülen projeler

Proje No	Etik no	Proje Yürütücüsü	Proje Adı	Kullanılan Hayvan Türü ve Sayısı
2020/1	19/034	Uzman Dr. Hakan KARTAL	Alt ekstremitte iskemi reperfüzyon uygulanan ratlarda Karnosin'in eritrosit deformabilitesi üzerine etkisi	24 Wistar rat
2020/2	19/048	Uzman Dr. Hakan KARTAL	Alt ekstremitte iskemi reperfüzyon uygulanan farelerde Alfa-lipoik asitin eritrosit deformabilitesi üzerine etkisi	12 swiss albino fare
2020/3	19/047	Uzman Dr. Hakan KARTAL	Alt ekstremitte iskemi reperfüzyon uygulanan farelerde melatoninin eritrosit deformabilitesi üzerine etkisi	30 swiss albino fare

2020/4	19/074	Prof.Dr.Didem Tuba AKÇALI	Oksaliptatin ile Nöropatik ağrı modeli oluşturulan sıçanlardan-asetilsistein, Lidokain, Oksitosin koruyucu etkinliği.	30 Wistar rat
2020/5	17/061	Doç.Dr.Zeynep ŞAFAK TEKSİN	Katı kendiliğinden emulsifiye ilaç taşıyıcı sistemlerin geliştirilmesi ve in vitro –in vivo değerlendirmeler	96 Wistar rat
2020/6	19/025	Doç.Dr. Fatma Gökçe APAYDIN	Ratlarda Fenitroton'un sebep olduğu toksisite üzerine Gallik asitin koruyucu rolü	24wistar rat
2020/7	20/002	Mehmet Cihan YAVAŞ	2100 Mhz Elektromanyetik alanların sıçan dokuları üzerindeki etkileri	14 Wistar rat
2020/8	19/060	Doç.Dr. Mustafa ARSLAN	Deneysel olarak Alzheimer oluşturulan yaşlı ratlarda Seryum Oksit' in beyin dokusu ve kognitif fonksiyonlar üzerine etkisinin değerlendirilmesi	24wistar rat
2020/9	19/071	Doç.Dr. Mustafa ARSLAN	Deneysel olarak Alzheimer oluşturulan yaşlı ratlarda Borik asit'in beyin dokusu ve kognitif fonksiyonlar üzerine etkisinin değerlendirilmesi	24wistar rat
2020/10	19/061	Doç.Dr. Mustafa ARSLAN	Sevofluran uygulanan ratlarda ekstremite iskemi reperfüzyon hasarında Borik asit'in akciğer dokusu üzerine etkisi	30 wistar rat
2020/11	19/059	Doç.Dr. Süleyman YEŞİL	Seryum oksitin yetişkin erkek sıçanlarda torsiyon/ detorsiyon sonrası testis fonksiyonları ve oksidatif stres üzerindeki korutucu etkisi	24wistar rat
2020/12	18/082	Prof.Dr. Hatice PAŞAOĞLU	Fruktoz ile beslenen ratlarda Kurkumin 'in oksidan-Antioksidan sistem ve stokinler üzerine etkisinin incelenmesi	24 wistar rat
2020/13	19/049	Prof.Dr. Avni BABACAN	Ureter obstrüksiyonu oluşturulan ratlarda İntrafen'in oluşturduğu böbrek hasarına karşı seryum oksit'in etkileri	30 wistar rat
2020/14	18/011	Prof.Dr.İnci Rana KARACA	Oral ve maksilofasiyal cerrahi için yeni bir sütün geliştirilmesi, karakterizasyonu ve kullanımı. İnvitro ve İnvivo çalışma.	72 Wistar rat
2020/15	19/064	Prof.Dr. Gökhan GÜRELİK	Hyaluronik asit içeren dermal dolgu maddelerinin göz içi uygulamalarda toksisite ve göz içi kalış sürelerinin araştırılması	14 Yenizelanda tavşan
2020/16	20/007	Prof.Dr. Aylin SEPİCİ	Kemik greftleri ile osseointegrasyonun için artırılması için terapötik kompozisyonun lokal kullanımı	56 Yenizelanda tavşan
2020/17	19/036	Doç.Dr. Yasemin AKDEVELİOĞLU	Grelin hormonunun Açıl ve Desaçılş formunun ratlarda karaciğer yağlanması ve iştah hormonları üzerine etkileri	36 Wistar rat
2020/18	19/026	Doç.Dr. Abdullah ÖZER	Rat miyokardında Seryum oksitin iskemi-reperfüzyon hasarı üzerine etkisi	24 Wistar rat

2020/19	20/019	Prof.Dr.Yusuf Hakan ÇAVUŞOĞLU	Ratlarda vaginal mukozal iyileşmede Estrojenin etkisi	12 Wistar rat
2020/20	20/022	Doç.Dr. Mustafa ARSLAN	Çekal perforasyon oluşturulan sıçanlarda sepsis tedavisinde Slymarin ve Deksmetomidinin böbrek ve akciğer üzerinde etkinliğinin apopitoz, TNF Alfa, IL-6 ve Anjiopoitein-2 parametreleri ile değerlendirilmesi	62 wistar rat
2020/21	20/011	Prof.Dr. Gonca AKBULUT	D-Galaktoz ile indüklenmiş yaşlanma modelinde gelişen fibrosis mekanizmasına SIRT2 inhibisyonunun etkisi	32 spraque Dawley rat
2020/22	20/008	Prof.Dr.Gülnur TAKE KAPLANOĞLU	Deneysel ince Endometrium modelinde granülosit koloni uyarıcı faktörün (G-CSF) ve Östrojenin kombine etkisi: Rat modellemesi	48 spraque Dawley rat
2020/23	19/021	Öğ.Gör.Mustafa Hakan ZOR	Sıçanlarda Silymarin'in iskelet kasında İskemi-reperfüzyon hasarı üzerine etkisi	18 wistar rat
2020/24	10/039	Doç.Dr. Hilal YILDIRAN	Maternal yüksek yağlı diyetin yavru ratlarda vücut bileşimi ve lipogenik gen ekspresyonu üzerine etkisi	60 wistar rat
2020/25	18/009	Prof.Dr.Aylin SEPİCİ DİNÇEL	Kolon rezeksiyon ve anastomozu yapılan ratlarda farklı biyoaktif yara örtülerinin ve nanojele yüklenmiş çeşitli ajan uygulamalarının yara iyileşmesi üzerine etkisi	111 Wistar rat
2020/26	20/029	Prof.Dr.Meltem BAHÇELİOĞLU	Deneysel otistik fare modelinde ,transauricular Nerves Vagus stimülasyonunun sinir sistemi gelişimi ve morfolojisi,immünolojik ve biyokimyasal belirteçler ,ile davranış üzerine olan etkilerinin incelenmesi	30 C57 BL -6 fare
2020/27	20/027	Prof.Dr. Sühan AYHAN	Düz, pürüklü ve poliüretan yüzeyli implantlarda, lokal antibiyotiklerin etkinlik ve süre açısından in vivo karşılaştırması	36 wistar rat
2020/28	20/030	Prof.Dr.Berrin IŞIK	Bebek ratlarda Sevofluran ve Deksmetomidinin davranış , nöroinflamasyon ve apopitosis üzerine etkilerinin karşılaştırmalı değerlendirilmesi	36 wistar rat
2020/29	19/043	Öğ.Gör.Dr. Zeliha Aycan ÖZDEMİRKAN	Desfluran uygulanan ratlarda alt ekstremitte iskemi reperfüzyon hasarında Seryum Oksitin Akciğer dokusu üzerine etkisi	30 Wistar rat
2020/30	20/039	Doç.Dr. Mustafa ARSLAN	Çekal perforasyon oluşturulan sıçanlarda Sepsis tedavisinde seryum oksitin böbrek ve akciğer dokusu üzerine etkisinin araştırılması	28 wistar rat

2020/31	20/042	Doç.Dr. Mustafa ARSLAN	Çekal perforasyon oluşturulan sıçanlarda Sepsis tedavisinde Borik asitin böbrek ve akciğer dokusu üzerine etkisinin Apoptozis, TNF alfa,IL-6 ve anjiopietin-2 parametreleri ile değerlendirilmesi	28 wistar rat
2020/32	20/038	Öğr.Gör.Dr. Ali Doğan DURSUN	Çekal perforasyon oluşturulan sıçanlarda Sepsis tedavisinde Apelin 13 ün böbrek ve akciğer dokusu üzerine etkisinin Apoptozis, TNF alfa,IL-6 ve anjiopietin-2 parametreleri ile değerlendirilmesi	28 wistar rat
2020/33	20/036	Doç.Dr.Metin ALKAN	Borik asitin erkek sıçanlarda torsiyon/ detorsiyon sonrası Böbrek dokusu ve oksidatif stres üzerindeki korutucu etkisi	24 wistar rat
2020/34	20/048	Prof.Dr.Alper CEYLAN	Nöral kök hücre, yağ dokusu kaynaklı mezenkimal kök hücre, kemik iliği kökenli mezenkimal kök hücre ve deksametazonun Anozmi fare indüklenmiş fare modeline etkisi	60 C57/B1 6
2020/35	20/049	Prof.Dr.Berrin IŞIK	Gelişen rat beyinde Sevofloranın neden olduğu Oksidatif stres ve nöroinflamasyona karşı magnezyumun koruyucu etkisinin değerlendirilmesi	24 wistar rat
2020/36	20/059	Doç.Dr. Mustafa ARSLAN	Çekal perforasyon oluşturulan sıçanlarda Sepsis tedavisinde Nar çekirdeği yağının böbrek ve akciğer dokusu üzerine etkinliğinin değerlendirilmesi	30 Wistar rat
2020/37	20/053	Doç.Dr. Mustafa ARSLAN	Sıçan Alt ekstremite iskemi reperfüzyon modelinde Nar çekirdeği yağının tedavi edici etkisi	24 wistar rat
2020/38	20/047	Prof.Dr.Ömer KURTİPEK	Farklı yollarla uygulanan Deksmetomidinin spinal kort iskemi reperfüzyon hasarı oluşturulan ratlarda böbrek dokusu üzerine etkileri	30 Wistar rat
2020/39	20/057	Prof.Dr.Ömer KURTİPEK	Hidrojenlen zengin salin solüsyonunun deneysel olarak Myokardiyal iskemi reperfüzyon hasarı oluşturulan ratlarda koruyucu etkisi	24 wistar rat
2020/40	20/025	Doç.Dr. Bahriye SIRAV ARAL	İndometazin ile ülser oluşturulan sıçanlara 2100 ve 2600 MHz radyo frekans radyasyon uygulamalarının etkisi	80 Wistar rat
2020/41	20/001	Doç.Dr. Bahriye SIRAV ARAL	Farklı sürelerde uygulanan 2100 MHz radyo frekans radyasyonun normal ağırlıktaki ratlar ile obez ratların beyin dokusu ve serumlarında inflamatuvar ve oksidatif etkileri	60 Wistar rat
2020/42	20/069	Prof.Dr.Zafer TÜRKYILMAZ	Ratlarda oluşturulan deneysel intestinal volvulusa bağlı iskemi_reperfüzyon modelinde hidrojenle zenginleştirilmiş Salinrat solüsyonunun koruyucu etkileri	30 Wistar rat

2020/43	20/043	Doç.Dr. Bekir Eren ÇETİN	Hipo YAP/TAZ sinyal yolağının büyüme plaklarının iyonizan radyasyona erken cevabındaki rolü	36 Yenizelanda tavşan
2020/44	20/068	Prof.Dr.Dilek Aynur UĞAR ÇANKAL	Carthamus Tinctorius L. Bitkisinin Bifosfanata bağlı Osteonekrozların tedavisindeki etkinliğinin deneysel olarak araştırılması.	36 Wistar rat
2020/45	20/017	Doç.Dr. Halil KARA	İzole tavşan alt özefagus sfinkterinde elektiriksel alan uyarısı aracılı nörojenik kasılma yanıtları üzerine hidrojen sülfürün gevşetici etkisinin mekanizmasının araştırılması.	Yenizelanda tavşan 36 adet
2020/46	20/060	Prof.Dr.Ayşegül Neşe ÇITAK KURT	Ratlardaki hipertermik febril nöbet modelinde serum ve Hipokampus Tiyo/ Disülfid dengesi	36 spraque Dawley rat

Tablo 20. Merkezimizde 2020 yılı içinde sürdürülen projeler ve rapor döneminde tamamlanan projeler

Proje No	Etik no	Proje Yürütücüsü	Proje Adı	Kullanılan Hayvan Türü ve Sayısı
2021/01	20-034	Prof. Dr. Mesut ÖKTEM	Overi torsiyone edilmiş ratlarda Nifedipin, Resveratrol ve detorsiyon tedavisinin serumdaki Anti_Müllerian hormon düzeyi ve ovarian histopatoloji üzerindeki etkisi	24 Spraque Dawley rat
2021/02	20-020	Prof. Dr. Sibel DİNÇER	İfosfamide bağlı hemorajik sistitin önlenmesi ve tedavisinde Taurin in etkinliğinin araştırılması	91 wistar rat
2021/03	20-010	Doç. Dr. Özge Petek ERPOLAT TATER	Pentoksifilin ve Vitamin E kombinasyonunun Radyoterapiye bağlı böbrek fibrozisi üzerindeki terapotik etkinliğinin araştırılması	24 wistar rat
2021/04	20.041	Op. Dr. Ceren Yıldız EREN	Siklofosfamid ile over hasarı oluşturulan dişi ratlarda PRP kullanımının over fonksiyonu üzerine koruyucu etkisinin incelenmesi	28 Sraque Dawley rat
2021/05	21-003	Doç. Dr. Mustafa ARSLAN	Karaciğerde iskemi reperfüzyon hasarı oluşturulmuş ratlarda plateletten zengin plazma (PRP) uygulaması ve Sevofluran anestezisinin etkileri	36 wistar rat
2021/06	20-059	Doç. Dr. Mustafa ARSLAN	Çekal perforasyon oluşturulan sıçanlarda sepsis tedavisinde nar çekirdeği yağının böbrek ve akciğer dokusu üzerindeki etkinliğinin değerlendirilmesi.	30 wistar rat
2021/07	20-053	Doç. Dr. Mustafa ARSLAN	Sıçan alt ekstremitte iskemi/reperfüzyon modelinde Nar çekirdeği yağının tedavi edici etkisi.	24 wistar rat
2021/08	20/014	Öğr. Gör. Pelin TÜRKKAN		

			Sıçan mesane düz kasında Metforminin etkisi ve bu etkiye aracılık eden mekanizmaların araştırılması	24 wistar rat
2021/09	20/047	Prof.Dr. Ömer KURTİPEK	Farklı yollarda Uygulanan Deksmetomidinin spinal kord iskemi reperfüzyon hasarı oluşturulan ratlarda böbrek dokusu üzerine etkileri.	30 wistar rat
2021/10	20/037	Prof.Dr.Leyla AÇIK	Deneysel diabetes oluşturulmuş ratlarda <i>Rosa canina L.</i> bitki kök ekstraktlarının inflamasyon üzerine etkisinin incelenmesi	70 wistar rat
2021/11	21/005	Dr.Öğr.Üyesi Ceren ÖZKUL KOÇAK	Metabolik sendrom rat modelinde farklı mikrobiyotik manipülasyon stratejilerinin etkinliğinin değerlendirilmesi	66 wistar rat
2021/12	21/012	Prof.Dr.Şule COŞKUN CEVHER	Elajik asit ve karnosik asit uygulamalarının yara iyileşmesi üzerine etkisi.	54 wistar rat
2021/13	20/047	Prof.Dr.Ömer KURTİPEK	Farklı yollarda uygulanan Deksmetomidin in spinal Kord İskemi Reperfüzyon hasarı oluşturulan ratlarda böbrek dokusu üzerine etkileri	30 wistar rat
2021/14	20/062	Prof.Dr.Çiğdem ELMAS	Sıçanlarda prekonsepsiyonel folik asit takviyesinin implantasyon üzerine etkilerinin immunohistokimyasal yöntemlerle değerlendirilmesi.	32 wistar rat
2021/15	21/013	Doç Dr. Gökçe Sevim ÖZTÜRK FİNCAN	Sıçan izole mide fundusunda epoksijenazların etkilerinin ve mekanizmalarının araştırılması	30 wistar rat
2021/16	21/016	Prof.Dr.Şule COŞKUN CEVHER	STZ ile indüklenmiş Alzheimer modelinde Morin ve Hesperidin oksidatif stres ve bilişsel fonksiyonlar üzerine etkisi	50 wistar rat
2021/17	21/017	Doç.Dr. İrfan GÜNGÖR	Alt ekstremitte iskemi/reperfüzyon hasarı oluşturulan ratlarda Ozon tedavisinin böbrek ve akciğer üzerindeki etki. 28 Sraque Dawley rat	24 wistar rat
2021/18	20/040	Doç. Dr. Bahriye SIRAV	Kronik lipopolisakkarit uygulaması ile oluşturulan enflamasyonda Agomelatin (Valdoxan) ve 2600 Nhz radyofrekans radyasyon uygulamasının etkileri	48 wistar rat
2021/19	18/054	Prof. Dr. Çiğdem ÖZER	Metabolik sendrom modeli oluşturulmuş sıçanlarda Adropinin kardiovasküler sistem ve metabolik parametreler üzerine etkisi	56 Sraque Dawley rat
2021/20	20/063	Dr.Öğr.Üyesi. Betül Seher UYSAL	Sıçan modelinde polikromatik ışık ve yağ dokusu kökenli mezenkimal kök hücre uygulamasının kornea yara iyileşmesi üzerine etkisi	50 wistar rat
2021/21	20/008	Öğr.Gör.Dr. Serhat ÇETİN	Helichrysum stoechas subsp. Barrelieri Nyman ve Helichrysum pilicatum bitkilerinden hazırlanan sulu ve etanolü ekstraktların yetişkin erkek sıçanlarda Torsiyon/ detorsiyon sonrası testis fonksiyonları ve oksidatif stres üzerindeki koruyucu etkisi	36 wistar rat
2021/22	21/019	Doç Dr. Gökçe Sevim ÖZTÜRK FİNCAN	Tavşan izole mesane ve korpuskavernosum dokusunda Nikotinin elektiriksel alan uyarısı aracılıklı yanıtlardaki arttırıcı etkisinde Kanabinoid ve Vanilloid reseptörlerin etkilerinin incelenmesi	30 wistar rat ET.20-017 kodlu çalışmanın tavşanları kullanılacak
2021/23	20/052	Prof.Dr. Gonca AKBULUT	Fizyoloji AD uzmanlık ve lisansüstü deneysel eğitimi	30 rat
2021/24	21/033	Prof.Dr.Yusuf Kalender	Ratlarda Nikeloksit ve Nikeloksit nanopartiküllerinin toksik etkisi	42 wistar rat

2021/25	21-039	Doç.Dr.Mesut Emre YAMAN	Steryotaktik radyocerrahinin Long Evans rat modelinde oluşturulan alkol bağımlılığı üzerindeki etkisinin araştırılması	36+4 Long Evans rat
2021/26	21-037	Prof.Dr.Seyhan ÇENETOĞLU	Kalsiyum Dobesilatın tek başına veya vaskulerize lenf nodu transferi ile birlikte kullanımının lenfödem tedavisindeki etkinliği	24 wistar rat
2021/27	21/001	Prof.Dr.Aylin SEPİCİ	Yeni nesil kemik döngüsü biyobelirteçlerinden olan Sifingozin-1 Fosfatın hastalık gruplarında önerilen geleneksel biyobelirteçleri ile karşılaştırılmasının deneysel olarak gösterilmesi.	24 Yenizelanda tavşan
2021/28	21/041	Prof.Dr.Meltem BAHÇELİOĞLU	Denayesel Kolit modelinde, Transauricular Vagal stimülasyonun enterik sinir sistemi sinaps oluşumu ve bağırsak morfometrisi üzerine etkilerinin incelenmesi	36 Sprague Dawley rat
2021/29	21/035	Doç.Dr.Şevin GÜNEY	Delta opioid reseptörünün kardiyoprotektif etki mekanizmasında Mitofajinin rolü	8+96 Wistar rat
2021/30	21/053	Prof.Dr.Aysun BİDECİ	<i>Seratonia siliqua L.</i> Meyvelerinin sıçanlarda endokrin sistem üzerindeki etkilerinin değerlendirilmesi	48 Sprague Dawley rat
2021/31	21/023	Öğr.Gör.Dr.Volkan ŞIVGIN	Sevofluran uygulanan ratlarda Alt ekstremitte iskemi/reperfüzyon hasarında Fullerenolün akciğer ve böbrek dokusu üzerinde etkisi	30 wistar rat
2021/32	21/044	Uzman Dr. Hülya KAŞIKARA	Ratlarda intraneural Bupivacain enjeksiyonu ile oluşturulan siyatik sinir hasarında eritropoetinin çinko,Aspartat ve trombositin zengin plazmanın fonksiyonel ve histopatolojik iyileşmeye etkisi.	30 wistar rat
2021/33	21/049	Dr.Öğr.Üyesi Gülay KİP	Desfluran uygulanan ratlarda alt ekstremitte iskemi reperfüzyon hasarında Fullerenolün akciğer ve böbrek dokusu üzerinde etkisi	30 wistar rat
2021/34	21/027	Öğ.Üyesi Ayşe Meltem SEVGİLİ	Topiramatin non-alkolik yağlı karaciğer üzerindeki antioksidan etkinliği	30 wistar rat
2021/35	21/030	Prof.Dr.Gülnur TAKE KAPLANOĞLU	Doxorubicin ile indüklenmiş over toksisitesinde Vitamin P1in etkisi. Histopatolojik ve sitogenetik değerlendirme	24 wistar rat
2021/36	21/066	Prof. Dr. Abdulkadir BEDİRLİ	Deney hayvanları uygulama ve etik kursu 25	16 şar rat fare kobay tavşan
2021/37	21/063	Doç. Dr. Mustafa ARSLAN	Sevofluran uygulanan ratlarda Karaciğer ekstremitte iskemi reperfüzyon hasarında Fulleren C60 ın karaciğer dokusu üzerinde etkisi	36 wistar rat
2021/38	21/064	Doç. Dr. Mustafa ARSLAN	Sevofluran uygulanan ratlarda Karaciğer ekstremitte iskemi reperfüzyon hasarında Seryumoksitin karaciğer dokusu üzerinde etkisi	36 wistar rat
2021/39	21/057	Prof. Dr. Canan ULUOĞLU	Hedeflenmiş kuantum noktalarının oftalmik uygulamalarda ilaç taşıyıcı sistem olarak kullanılabilirliği.	22 Yenizelanda tavşan
2021/40	21/046	Doç. Dr. Ergin DİLEKÖZ	Farelerde internal karotid arter kanulasyonu ile yapılan deneysel hava embolisi yöntemiyle kortikal yayımlı depresyon oluşumu ve vazoaaktif peptitlerin katkısı.	48 swiss albino fare

2021/41	21/067	Doç. Dr. Hasan Kutluk PAMPAL	Ratlarda oluşturulan Renal iskemik reperfüzyon hasarına Epibatidin'in etkisi	24 wistar rat
2021/42	21/047	Prof. Dr.Fikret AKATA	Tavşan korneasında, İntrastromal sütür tekniğinin, standart tekli sütür, gevşek sütür ve ucu açık sütür ve ucu açık suture göre enflamasyon, anjiogenez, lenfanjiogenez ve sütür stabilitesi üzerine etkilerinin karşılaştırılması	17 Yenizelanda tavşan
2021/43	21/045	Prof. Dr. Alper CEYLAN	İntravenöz Mezenkimal kök hücre Transplantasyonunun fasiyal sinir rejenerasyonuna etkisi	24 adet C5-/b1/6
2021/44	21/069	Dr.Öğr.Üyesi. Onur İNAM	Tavşan korneal alkali yanık modelinde elektroçekim yöntemi ile hazırlanan deksametazon yüklü nanoliflerinin etkinliğinin araştırılması	24 Yenizelanda tavşan
2021/45	21/016	Doç.Dr. Atiye Seda YAR SAĞLAM	Fare meme kanser hücrelerinde hücrelerinde Taksifolin ve Epirubicin'in epitelyal-Mezenkimal geçiş üzerine in vitro etkilerinin belirlenmesi	60 adet Balb-c
2021/46	18/059	Dr.Abdullah ÖZER	Sıçan oligometrik proanthhocyanidin' in iskelet kasında İskemi-Reperfüzyon hasarı üzerine etkisi	18 wistar rat
2021/47	21/026	Doç.Dr.Kemal FINDIKÇIOĞLU	Random flep modelinde meydana gelen biyokimyasal ve Histolojik değişikliklerin İndosiyenin yeşili floresan anjiografi değişiklikleri ile karşılaştırılması ve korelasyonu	30 wistar rat
2021/48	19/070	Doç.Dr. Hüseyin ŞAHİN	Gastrik ülserasyonda sıçanlarda sulu ve etanolik propolis ekstraktlarının koruyucu etkisinin karşılaştırılması	54 wistar rat
2021/49	19/033	Öğr.Gör.Dr. Kaan KALTAKÇIOĞLU	Sinapik asitin Hiperglisemik ratlarda yara iyileşmesi sürecine doz bağımlı etkileri	36 wistar rat
2021/50	21/034	Dr.Öğr.Üyesi Perihan SEZGİNER	Tekrarlanan kontrollü ovariyen hipersitümüülasyon un Over rezervi üzerine etkisinin P13K sinyal yolağı üzerinden araştırılması	24 wistar rat
2021/51	21/056	Öğ.Üyesi Ayşe Meltem SEVGİLİ	Topiramatin eritrosit deformabilite, kan viskozitesi ve dalak yapısı üzerine etkileri	12 wistar rat

Tablo 21. Merkezimizde 2021 yılı içinde sürdürülen projeler ve rapor döneminde tamamlanan projeler