



**GAZİ ÜNİVERSİTESİ
TASARIM UYGULAMA VE ARAŞTIRMA MERKEZİ**

2019-2023 STRATEJİ PLANI

KASIM 2019





SAYFA NUMARALARI

SUNUŞ.....	5
1. BİR BAKIŞTA STRATEJİK PLAN.....	6
2. DURUM ANALİZİ.....	9
2.1. Kurumsal Tarihçe.....	9
2.2. 2014-2018 Dönemi Stratejik Planının Değerlendirilmesi.....	9
2.2.1. Fiziki ve Teknik Altyapı.....	10
2.2.2. Akademik Hedefler.....	11
2.2.3. İnsan Kaynakları.....	11
2.2.4. Finansman.....	11
2.3. Mevzuat Analizi.....	11
2.4. Üst Politika Belgelerinin Analizi.....	12
2.5. Merkez Faaliyet Alanları İle Ürün ve Hizmetlerin Belirlenmesi.....	14
2.6. Paydaş Analizi.....	15
3. KURULUŞ İÇİ ANALİZ.....	19
3.1. Organizasyon Şeması.....	19
3.2. İnsan Kaynakları Yetkinlik Analizi.....	19
3.3. Kurum Kültürü Analizi.....	20
3.3.1. Fiziki Kaynak Analizi.....	20
3.3.2. Teknoloji ve Bilişim Altyapısı Analizi.....	20
3.3.3. Mali Kaynak Analizi.....	22
3.3.4. Akademik Faaliyetler Analizi.....	22
3.3.5. GZFT Analizi.....	22
4. GELECEĞE BAKIŞ.....	24
4.1. Misyon.....	24
4.2. Vizyon.....	24
4.3. Temel Değerler.....	24
5. STRATEJİ GELİŞTİRME.....	25
5.1. Amaç ve Hedefler.....	25
5.2. Performans Göstergeleri.....	26
5.3. Hedef Kartları.....	27
5.4. İzleme ve Değerlendirme.....	33
6. FARKLILAŞTIRMA STRATEJİSİ.....	34
6.1. Konum Tercihi.....	34
6.2. Başarı Bölgesi Tercihi.....	34
6.3. Değer Sunumu Tercihi.....	34



TABLULAR

Tablo 1. Mevzuat Analizi Tespit Tablosu

Tablo 2. Üst Politika Belgeleri

Tablo.3 Merkezin Faaliyet Alanları

Tablo 4. Paydaş Önem Etki Matrisi

Tablo 5. Paydaş Merkez Faaliyet Alanları Matrisi (EĞİTİM)

Tablo 6. Paydaş Merkez Faaliyet Alanları Matrisi (ARAŞTIRMA VE GELİŞTİRME)

Tablo 7. Paydaş Merkez Faaliyet Alanları Matrisi (TOPLUMSAL KATKI SOSYAL SORUMLULUK)

Tablo 8. Organizasyon Şeması

Tablo 9. Unvan Bazında Akademik Personel Sayısı

Tablo 10. Personel Yaş Dağılım Tablosu

Tablo 11. Merkez Teknoloji ve Bilişim Altyapısı

Tablo 12. Tahmini Kaynak Tablosu

Tablo 13. Güçlü Yönler

Tablo 14. Zayıf Yönler

Tablo 15. Fırsatlar

Tablo 16. Tehditler

Tablo 17. Performans Göstergeleri

Tablo 18. Değer Sunum Tercihi Tablosu



SUNUŞ

Misyonu “paydaş olarak kabul ettiği tüm kurum ve kuruluşlar ile işbirliği yapmak, tasarım konusunda ihtiyaç duyulan tüm veri alanlarına erişim hakkı elde etmek, öz kaynaklarını üreterek araştırmalar yapmak, yayınlamak tasarımla ilgili her alanda ulusal stratejilerde belirleyici tek merkez olmak”, vizyonu ise “altyapısını sürekli güncelleyerek, tasarım araştırmalarında ve doğrudan tasarım hizmetlerinde etkin rol oynayan öncü, örnek alınan saygın bir araştırma merkezi olmak” olan Gazi Üniversitesi Tasarım Uygulama ve Araştırma Merkezi 2012 yılından bu yana hizmet vermektedir.

Mevcut yasal çerçeve içerisinde bu hizmetler yerine getirilirken, idari ve mali mevzuat gereği saydamlık ve hesap verme sorumluluğu ile hazırlanan bu rapor, mevcut durumdan yola çıkılarak 2019-2023 stratejik plan dönemi için hazırlanmış ve aşağıda sunulmaktadır.

Saygılarımla,

Prof. Dr. Serkan GÜNEŞ
Merkez Müdürü

1) BİR BAKIŞTA STRATEJİK PLAN

1.1 Misyon

Gazi Üniversitesi Tasarım Uygulama ve Araştırma Merkezi'nin misyonu paydaş olarak kabul ettiği tüm kurum ve kuruluşlar ile işbirliği yapmak, tasarım konusunda ihtiyaç duyulan tüm veri alanlarına erişim hakkı elde etmek, öz kaynaklarını üreterek araştırmalar yapmak, yayınlamak tasarımla ilgili her alanda ulusal stratejilerde belirleyici tek merkez olmaktır.

1.2. Vizyon

Gazi Üniversitesi Tasarım Uygulama ve Araştırma Merkezi'nin vizyonu altyapısını sürekli güncelleyerek, tasarım araştırmalarında ve doğrudan tasarım hizmetlerinde etkin rol oynayan öncü, örnek alınan saygın bir araştırma merkezi olmaktır.

1.3 Temel Değerler

Gazi Üniversitesi Tasarım Uygulama ve Araştırma Merkezi misyonu ve vizyonu doğrultusunda gerçekleştireceği her türlü faaliyette aşağıdaki değerleri benimsemektedir:

Liderlik: Yapılan işi en iyi şekilde yaparak, alanında daha önce denenmemiş fırsatlara istikrarlı yatırım yaparak liderlik vasfını korumak.

Toplumsal Sorumluluk: Bulduğumuz toplumun gelişimine bir katkıda bulunmanın bir görev olduğu bilinci ile hareket etmek.

Değişime Hızlı Uyum: Alanındaki değişen teknolojiye ve tüm koşullara kolayca uyum sağlamak.

Operasyonel Mükemmeliyetçilik: Teknolojinin tasarım alanında etkili kullanımı, yalın, şeffaf ve denetlenebilir iş süreçleri, tanımlı iş yapma sistematiği, veriye dayalı hızlı karar verme süreçlerine sahip olma.

Paydaş Memnuniyeti: İç ve dış tüm paydaşlarımızın memnuniyetini sağlamak için çaba sarf etmek.

Etik Duruş: Tüm faaliyetlerinde alana ait etik hususlara riayet etmek ve belirleyici olmak.



1.4 Amaç ve Hedefler



Kuruluşundan bu yana alanında belirleyici ve örnek bir merkez olan Merkezimiz yönetmeliğini md.5 uyarınca aşağıdaki amaçlara sahiptir:

A1. Endüstriye doğrudan ürün tasarımı, ürün kimliği, kurumsal kimlik oluşturma ve tasarım hizmetleri sunmak,

- H.1.1 Endüstri ile yurtiçi ve yurtdışı işbirliklerinin yıllara sair oransal olarak arttırılmasını sağlamak,
H.1.2 Danışmanlık hizmeti vermek ve danışmanlık hizmetleri verdiği süreçleri iyileştirmeye yönelik uygulamaları araştırmak ve geliştirmek,
H.1.3 Ürün tasarımı süreçlerine ait yeni yöntem ve tekniklerin Merkez operasyon süreçlerine uyumluluğunu sağlamak.

A2. Ürün tasarımı süreçleri konusunda danışmanlık hizmeti vermek, süreç iyileştirmeye yönelik uygulamaları araştırmak ve geliştirmek, imkanlar dâhilinde her türlü fiziki üretimde bulunmak, ürün analizi simülasyonu yapmak,

- H.2.1 Tasarım ve geliştirme faaliyetlerini destekleyen test ve sertifikasyon kabiliyetlerine haiz olmak,
H.2.2 Merkez alt yapısını güncellemek,
H.2.3 Tasarım süreçlerine dönük yeni teknolojileri takip etmek, Merkez altyapısına dâhil etmek.

A3. Ürün tasarımı, tasarım düşüncesi, tasarım süreci ve yönetimi, üç boyutlu çizim gibi konularda talep dâhilinde endüstriye ve ilgili sektör paydaşlarına eğitim vermek,

- H.3.1 Merkez olarak tasarım faaliyetlerine dönük düzenli çalıştay ve eğitim sayısını arttırmak,
H.3.2 Ürün tasarımı, tasarım düşüncesi, tasarım süreci ve yönetimi konusunda seminerler vermek,
H.3.3 Üç boyutlu modelleme, imalat, arttırılmış gerçeklik ve sanal gerçeklik konularında eğitimler vermek.

A4. Endüstride ve ilgili sektörlerde ürün tasarımı bilinci oluşturulması ve geliştirilmesine yönelik araştırma yapmak, araştırma sonuçlarını düzenli olarak Türk endüstrisine ve ilgili paydaşlara sunmak,

- H.4.1 Tasarım sektörüne dönük düzenli raporları paydaşlar ile paylaşmak.

A5. Lisans, özellikle yüksek lisans eğitimine katkı sağlamak ve endüstri ile müşterek çalışmalar dâhilinde araştırmacı öğretim elemanı yetiştirmek,

- H.5.1 Lisansüstü öğrenci, araştırmacı, doktoralı araştırmacı sayısının arttırılması,
H.5.2. Sektöre/diğer araştırma kurumlarının ihtiyacı doğrultusunda yetiştirilen nitelikli araştırmacı sayısının arttırılması,

A6. Üniversitenin çeşitli birimlerine endüstriyel tasarım ve kurumsal kimlik tasarımı hizmeti sunmak,

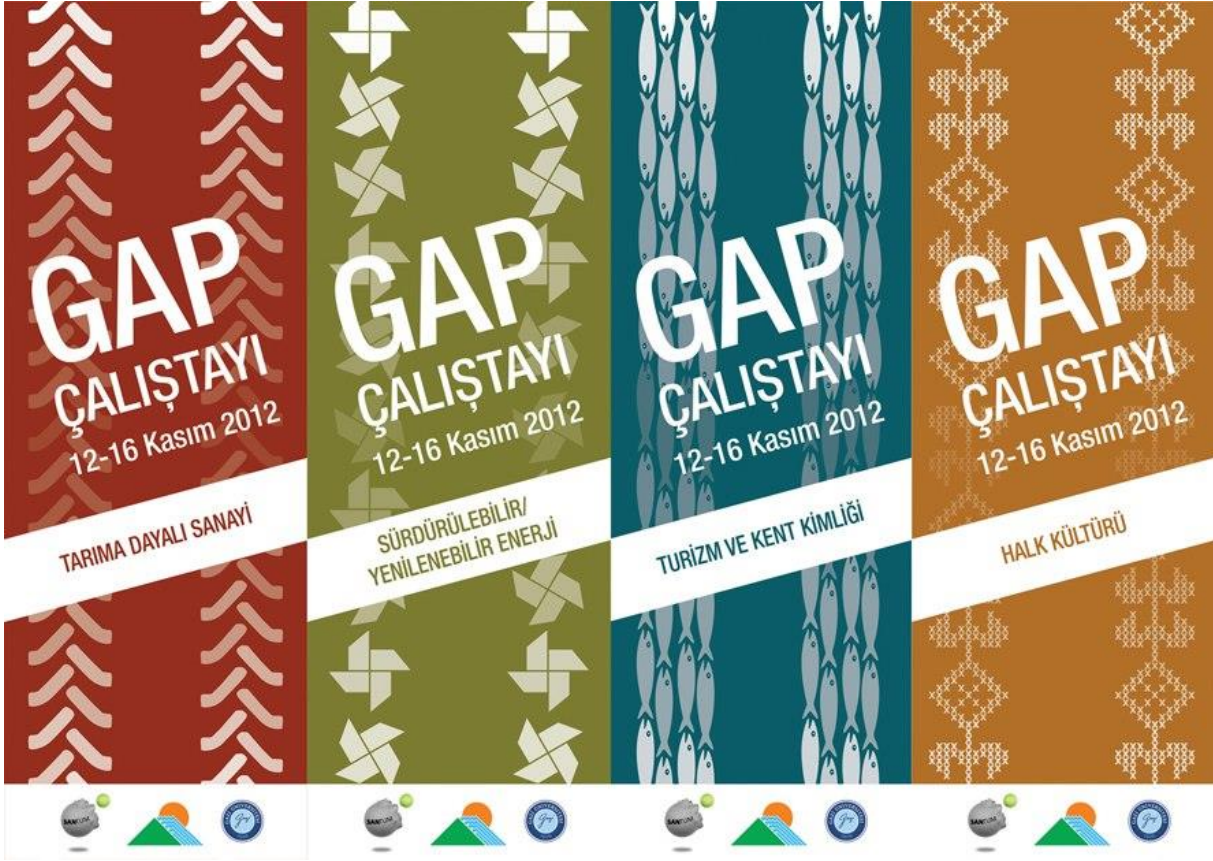
- H.6.1 Merkezin iç paydaşlara dönük görünürlüğünü arttırmak.

A7. Medya ve yayın dünyası ile ortak projeler yürütmek,

- H.7.1 Merkez görünürlüğü ve farklılıdlığı açısından etkin medya ilişkileri yürütmek

A8. Rektörlüğün ve Yönetim Kurulunun kararlaştıracağı diğer faaliyetlerde bulunmak.

- H.8.1 Merkez amaçları dahilinde düzenli faaliyet önerileri geliştirmek.



2. DURUM ANALİZİ

2.1 Kurumsal Tarihçe

Merkezimiz daha evvel Gazi Üniversitesi Sanat ve Tasarım Araştırma ve Uygulama Merkezi (SANTUM) adı ile kurulmuş (RG: 23.08.2009/27328), faaliyetlerini tasarım alanında yoğunlaştırmış ve bunun neticesinde 24.08.2015 tarih ve 29455 sayılı Resmi Gazete 'de yayınlanan yönetmeliği ile GAZİ ÜNİVERSİTESİ TASARIM UYGULAMA VE ARAŞTIRMA MERKEZİ adını almıştır. Merkezimiz geçmişten bu güne kadar farklı faaliyetler yürütmüştür. Bu faaliyetlerden bir bölümü protokoller bir bölümü ise doğrudan döner sermaye üzerinden yürütülmüştür. Merkezimizin hedefi Altyapısını sürekli güncelleyerek, tasarım araştırmalarında ve doğrudan tasarım hizmetlerinde etkin rol oynayan öncü, örnek alınan saygın bir araştırma merkezi olmaktır. Merkezin ana stratejisi, paydaş olarak kabul ettiği tüm kurum ve kuruluşlar ile işbirliği yapmak, tasarım konusunda ihtiyaç duyulan tüm veri alanlarına erişim hakkı elde etmek, öz kaynaklarını üreterek araştırmalar yapmak, yayınlamak tasarımla ilgili her alanda ulusal stratejilerde belirleyici tek merkez olmaktır.

2.2 2014-2018 Dönemi Stratejik Planının Değerlendirilmesi

Merkezimiz ilgili mevzuat gereği 2014-2018 Dönemi Stratejik Planını; stratejik amaç, stratejik hedef ve performans göstergelerine yer vererek hazırlamıştır. 2014-2018 Stratejik Planında belirlenen amaç ve hedeflere ilişkin izleme-değerlendirme çalışması yapılmıştır.



2014-2018 Stratejik Planında dört ama başlıkta orta ve uzun vadeli hedeflemelerin yapıldığı görülmektedir. Bu hedefler doğrultusunda 2014-2018 yılları arasında merkezimizde yürütülen çalışmalar şu şekildedir:

2.2.1 Fiziki ve Teknik Altyapı:

Merkezin fiziki olarak bağımsız bir alana taşınması, görünür hale gelerek faaliyetlerinde sürdürülebilirlik sağlama bu bağlamda NATO Güvenlik Standartları ile Uyumlu ve "NATO Gizli" gizlilik dereceli tesis güvenliği, "Milli Gizli" gizlilik dereceli tesis güvenliği özelliklerine haiz 800 m2 ar-ge binası, 250m2 test, analiz tesisi oluşturmak amaçlanmaktadır.

Her hangi bir fiziki mekâna sahip olmayan Merkez Temmuz 2016 tarihinde Gazi Üniversitesi Maltepe yerleşkesinde bulunan, Mühendislik ve Mimarlık Fakültelerinin bulunduğu binanın -1. Katında yer alan 70 m² depo alanını tüm tadilat işleri merkez tarafından yapılarak kendine fiziki imkân yaratmıştır. Mekânın tefrişi hibe yoluyla paydaş kurumlardan sağlanmıştır. Merkez daha sonra Gazi Üniversitesi Rektörlüğü'nün talimatı ile 2019 yılında Üniversitemiz TOKİ Yerleşkesi C Blok 3. Katta 5 bağımsız birimden oluşan toplam 139m² alana sahip yeni alanına taşınmıştır. Ekim 2019 tarihinde bu alanlardan 21m² bir alanı Üniversitemiz Genel Sekreterliği'nin talebi üzerine devretmiştir. Ocak 2021 tarihinde ise bu alanlardan 2 bağımsız birim halinde toplam 46 m² Üniversitemiz Genel Sekreterliği'nin talebi üzerine devretmiştir. Kalan bağımsız mekânlardan 2 tanesi laboratuvar alanı olarak kullanılmaktadır. TOKİ Yerleşkesi C Blok NATO Güvenlik Standartları ile Uyumlu ve "NATO Gizli" gizlilik dereceli tesis güvenliği, "Milli Gizli" gizlilik dereceli tesis güvenliği özelliklerine sahip olmayıp savunma sanayine dönük tasarım ve Ar-Ge faaliyetleri yürütülmesi için yeterliliğe sahip değildir.

Sanal gerçeklik laboratuvarı ile Sanal mimari turlar, Mühendislik ve endüstriyel tasarımların değerlendirilmesi, Tehlikeli durum ve senaryolara karşı eğitim, Ergonomi testleri, Arkeolojik sitelerin tekrardan sanal olarak inşası, Tıbbi uygulama ve ameliyat simülasyonları ve birçok uygulamayı yapmak amaçlanmaktadır.

Merkezimiz Üniversite 4.0 kavramı bağlamında ülkemizin ilk CAVE tip sanal gerçeklik altyapısını oluşturmak, üniversitemizde sanal gerçeklik alt yapısına uygun eğitim müfredatı geliştirmek, eğitim müfredatına yeni bir boyut kazandırmak, bununla beraber üniversite eğitimi harici içerik geliştirerek kamu ve özel sektöre hizmet vermek amacı ile Üniversite yönetimine 17.02.2018 tarihinde GAZİ ÜNİVERSİTESİ SANAL GERÇEKLİK ALTYAPI PROJESİ önerisini halinde sunmuştur. Proje önerisinin geliştirilmesi amacı ile proje etüdü hazırlanmış, bütçeye esas dokümantasyon tamamlanarak tedarikçilerle teklif aşamasına gelinmiştir. Projenin amaç ve kapsamı konusunda proje doküman belgeleri Kasım 2020 tarihinde Üniversitemiz Araştırma Geliştirme Kurum Koordinatörlüğü ev Rektör Yardımcılığına tekrardan sunulmuştur. Proje önerimiz Üniversite Araştırma Geliştirme Kurum Koordinatörlüğü'nün 12.01.2021 tarih ve E.5842 sayılı yazısı ile kabul görmüştür.

Merkezin ihtiyaç duyduğu talaşlı imalatı yapacak (Foam, Al, MDF, HDF vd.) CNC ve NC kontrollü tezgahlar ile katmanlı imalatı sonrasında ihtiyaç duyulan ardıl işlemler (prototiplerinin isteğe bağlı renk ve görsel uygulamaları, astar, macun ve boya işlemi) genel tesviye ekipmanlarını içerir bir tesis kurulması amaçlanmaktadır.

Merkezimizin diđer alt yapısıyla uyumlu şekilde proses süreçlerinin tamamlanması amacıyla imalat ve ardıl işlemlere dönük altyapı proje önerisi 11.03.2018 tarihinde GAZİ ÜNİVERSİTESİ TALAŞLI İMALAT ve ARDIL İŞLEM ALTYAPI PROJESİ önerisini halinde sunmuştur.



2.2.2 Akademik Hedefler

Ülkemizde bulunan tasarım merkezlerinin eş güdüm ve koordinasyonunu sağlamak amacıyla işbirliği platformunun oluşturulması

Bu hedef kapsamında Üniversite Tasarım Merkezleri ile doğrudan iletişime geçilmiş, merkezimiz tanıtılmıştır.

4 yıl içinde AHCI indeksi hedefi ile hakemli akademik dergi çıkarmak

Uluslararası hakemli dergi, bir editörü ya da editör kurulu olan, dünyanın farklı ülke ve üniversitelerini temsil eden ve araştırmalarıyla alanında saygınlık kazanmış araştırmacı ya da öğretim üyelerinden oluşan bilim ya da danışma kuruluna sahip olan ve bilimsel araştırmaların sonuçlarını yayımlamayı hedefleyen süreli bir dergi grubudur. Öngörülen derginin amaçları dahilinde Editör/Editör Yardımcıları, Yayın ve Bilim Kurulu teklif üzerinden oluşturulma aşamasında olup sürdürülebilirlik açısından finansman süreçlerinin tamamlanmasını müteakip dergi önerisi Üniversite Rektörlüğüne sunulacaktır.

Ulusal Kongre Düzenlemek

Bu hedef doğrultusunda bir faaliyet yürütülmemiştir.



2.2.3 İnsan Kaynakları

Merkez bünyesinde 2 uzman ve 3 adet yarı zamanlı tasarımcı istihdam etmek amaçlanmaktadır.

Birimimizde idari personel veya işçi statüsünde personel bulunmamaktadır. İnsan kaynakları temini açısından plan döneminde Üniversite yönetimine düzenli talepte bulunulmuştur.

2.2.4 Finansman

Merkezin AB IPA, Ulusal Ajans, FP7, DPT, TÜBİTAK, SANTEZ, Kalkınma Ajansları dışında kalan Doğrudan Gelir Getirici Araştırma ve Proje Gelirlerini arttırmak için (Döner Sermaye) iş birliği yapılabilecek potansiyel kamu kurum ve kuruluşları, belediyeler ve özel sektör kurum kuruluşlarını belirlemek, iş birliği talebi gelen kamu kurum ve kuruluşları, belediyeler ve özel sektör kurum kuruluşları ile görüşmeler yapmak ve raporlamak, iş birliği yapılabilecek potansiyel kamu kurum ve kuruluşları, belediyeler ve özel sektör kurum kuruluşlarına düzenli ziyaretler yapmak, olası iş birliği başlıklarını belirlemek ve doğrudan hizmet sunmak amaçlanmaktadır.

Bu amaç dâhilinde 2017 yılında Teknomar Ltd. Şti. ile Yara Bakım Cihaz doğrudan tasarım hizmeti, Mutti LTD. ile Ofis Mobilyası doğrudan tasarım hizmeti ile 2019 yılında ile TÜRK KIZILAY ile tasarım çalışmayı düzenlenmiştir.



2.3 Mevzuat Analizi

Merkezimizin faaliyetlerini yerine getirirken tabi olduğu mevzuat listesi ile mevzuat hükümlerine ilişkin açıklamalar aşağıda belirtilmiştir.

Tablo 1. Mevzuat Analizi Tespit Tablosu

YASAL YÜKÜMLÜLÜK	DAYANAK	TESPİTLER	İHTİYAÇLAR
Çağdaş uygarlık eğitim öğretim esaslarına dayanan bir düzen içinde milletin ve ülkenin ihtiyaçlarına uygun insan gücü yetiştirmek, bilimsel araştırma, yayın ve danışmanlık yapmak, ülkeye ve insanlığa hizmet etmek.	1982 T.C. Anayasası 130. Madde 2547/4., 5. ve 12. maddeler	Merkez Yönetmeliğinde belirtilen amaçlar ile örtüşmektedir.	
Eğitim-öğretim hizmetlerini desteklemek, uygulama ve araştırma faaliyetleri gerçekleştirmek.	2547/3. madde	Merkez Yönetmeliğinde belirtilen amaçlar ile örtüşmektedir.	

Stratejik Plan hazırlamak.	5018/9. madde	Üniversitemizin hazırlamış olan 2019-2023 Stratejik Planı doğrultusunda Merkezimizin stratejik planı oluşturulmuştur.	
----------------------------	---------------	---	--

2.4. Üst Politika Belgelerinin Analizi

Strateji Planı hazırlanırken aşağıda sunulan Üst Politika Belgeleri İncelenmiştir.

Tablo 2. Üst Politika Belgeleri

ÜST POLİTİKA BELGESİ	REFERANS /KISIM	AÇIKLAMALAR
ONUNCU KALKINMA PLANI 2014-2018	303	Şehir mimarisinin ve peyzajın insan üzerindeki etkisi göz önünde bulundurularak, yapılacak kentsel tasarımların, imar planlarının, toplu konutlar ve kamu binalarının peyzaja, şehrin dokusuna, estetiğine ve kimliğine katkı sağlamasına özen gösterilecek ve kentsel dönüşüm uygulamalarının kültürel kimliğe ve yapıya uygunluğu gözetilecektir. Bu bağlamda Merkezimiz Belediyeler ile işbirliklerine devam etmekte yeni işbirlikleri ile özellikle kent kimliğine katkı sağlayacak donatı tasarımları yürütmeyi hedeflemektedir.
	408	Tüketime yönelik ihrac ürünlerinde özgün tasarım faaliyetleri özendirilecek, nitelikli tasarımcı yetiştirilmesi sağlanacak, patent tescili ve uluslararası marka oluşturulması desteklenecek, tanıtım ve pazarlama konusundaki destekler ihracatçıların ihtiyaçları doğrultusunda geliştirilecektir. Merkezimiz bu hedef doğrultusunda Merkez bünyesinde tasarlanan ürünleri fikri sınai haklar bağlamında tescile tabi tutmakta, nitelikli tasarımcıların yetişmesi bağlamında Lisans eğitimine teorik ve teknik destek sağlamaktadır.
	662	İşletmelerin rekabet öncesi işbirliği, ağ oluşturma, ortak Ar-Ge ve tasarım, ortak tedarik ve pazarlama faaliyetlerinin geliştirilmesi özendirilecektir. Merkezimiz amaçları dâhilinde kamu ve özel sektörün ihtiyaç duyduğu nitelikli tasarımların

		üretimi için doğrudan tasarım hizmeti vermeye devam etmektedir.
	671	Mobilya sanayiinde tasarım becerisi, marka geliştirme, modern üretim tekniklerinin kullanımı, kayıtlı çalışma ve dağıtım kanallarına erişme kabiliyeti artırılabilecektir. Merkezimiz bu bağlamda özel sektöre mobilya tasarımı konusunda doğrudan tasarım hizmetleri vermekte ve ileri işbirliklerini amaçlamaktadır.
TASARIM STRATEJİSİ VE EYLEM PLANI 2018-2020	HEDEF 1	Kamu ve özel sektörün tasarım yönetim üretim ve kullanım kapasitesi geliştirilecektir. Bu bağlamda Merkezimiz yönetmelik amaçları dâhilinde faaliyetlerini yürütmektedir.
	HEDEF 3	Tasarım alanında insan kaynağı kapasitesi ve niteliği arttırılacaktır. Merkezimiz yönetmelik amaçları dâhilinde özellikle lisans eğitimin teorik ve teknik desteklerine devam etmektedir.
	HEDEF 5	Tasarıma ilişkin bilgi ve veri kapasitesi geliştirilerek karar alma süreçleri desteklenecek ve yönlendirilecektir.
ORTA VADELİ PROGRAM 2020-2022		AR-GE yenilikçilik ve teknolojik dönüşüm ile yüksek katma değerli ürünlerin üretimi önceliklendirilecektir. Bu meyanda merkezimizin kamu ve özel sektörün ihtiyaç duyduğu dorudan tasarım destek hizmetlerine devam edecektir.
ONBİRİNCİ KALKINMA PLANI 2019-2023	231	Firmalarımızın tasarım, ürün geliştirme (Ür-Ge) ve markalaşma faaliyetleri desteklenmek suretiyle ihraç edilen mal ve hizmetlerin katma değeri ve rekabet gücü artırılabilecektir. Bu bağlamda Merkezimiz yönetmelik amaçları dâhilinde faaliyetlerini yürütmektedir.
	320	Teknoloji Odaklı Sanayi Hamlesi Programı kapsamında öncelikli sektörlerdeki yatırımlar Ar-Ge, tasarım, yatırım, üretim, pazarlama ve ihracat süreçlerinin tamamını içerecek şekilde ürün odaklı olarak desteklenecektir. Bu bağlamda Merkezimiz yönetmelik amaçları dâhilinde faaliyetlerini yürütmektedir.
	400	Mobilya sanayiinde katma değer artırılması amacıyla tasarım ve markalaşma kapasitesinin geliştirilmesi temel amaçtır.

2.5. Merkez Faaliyet Alanları İle Ürün ve Hizmetlerin Belirlenmesi

Tablo.3 Merkezin Faaliyet Alanları

FAALİYET ALANI	VE HİZMETLER
EĞİTİM	Endüstriyel Tasarım, tasarım yönetimi ve tasarım teknolojileri kapsamında Lisans ve Lisansüstü eğitim programlarına katkı sağlanması Mesleki etik ve sosyal sorumluluk bağlamında tasarım öğrencilerine etkileşimli imkânlar tanınması
ARAŞTIRMA VE GELİŞTİRME	Bilimsel Araştırma Projeleri Kamu Kurum/Kuruluşları, AB ve Sanayi Kuruluşları Destekli Projeler (Üniversite-Sanayi İşbirliği) Bilimsel Etkinlikler (Sempozyum, Kongre, vb.) Bilimsel Yayın, Patent ve Endüstriyel Tasarım Faaliyetleri Danışmanlık Hizmetleri
TOPLUMSAL KATKI VE SOSYAL SORUMLULUK	Tasarım konusunda yetişmiş insan gücü sağlanması Eğitim programlarına destek Toplumda tasarım bilinci oluşmasına dair etkinlikler Doğrudan katılımcı tasarım çalışmaları



2.6. Paydaş Analizi

5018 sayılı Kamu Mali Yönetimi ve Kontrol Kanunu'nun 9'uncu maddesi gereğince; merkezimiz Stratejik Planı'nda paydaşlar incelenmiştir ve aşağıda sunulan Paydaş Etki/Önem Matrisinden yararlanılarak öncelik sırasına konulmuş ve merkezimizin sunduğu ürün ve hizmetlerle ilişkilendirilmiştir.

Tablo 4. Paydaş Önem Etki Matrisi



PAYDAŞLAR	İÇ PAYD AŞ DIŞ PAYD AŞ	ÖNEM DERECESİ	ETKİ DERECE Sİ	ÖNCELİĞİ
Akademik Personel	İP	Yüksek	Güçlü	Birlikte Çalış
İdari Personel	İP	Yüksek	Güçlü	Birlikte Çalış
Üniversite Birimleri	İP	Yüksek	Güçlü	Birlikte Çalış
Lisans ve Lisansüstü Öğrenciler	İP/DP	Yüksek	Güçlü	Birlikte Çalış
Endüstriyel Tasarım Bölümü	İP	Yüksek	Güçlü	Birlikte Çalış
Gazi Teknokent	İP	Yüksek	Güçlü	Birlikte Çalış
Gazi TTO	İP	Yüksek	Güçlü	Birlikte Çalış
Endüstriyel Tasarım Bölümleri	DP	Yüksek	Güçlü	Birlikte Çalış
Tasarım Merkezleri	DP	Yüksek	Güçlü	Birlikte Çalış
ETMK	DP	Yüksek	Güçlü	Birlikte Çalış
Kamu Kurumları	DP	Yüksek	Güçlü	Birlikte Çalış
Yerel Yönetimler	DP	Yüksek	Güçlü	Birlikte Çalış
Kalkınma Ajansları/İdareleri	DP	Yüksek	Güçlü	Birlikte Çalış
Bakanlıklar	DP	Yüksek	Güçlü	Birlikte Çalış
TÜBİTAK/TÜBA	DP	Yüksek	Güçlü	Birlikte Çalış
TPMK	DP	Yüksek	Güçlü	Birlikte Çalış
Özel Sektör	DP	Yüksek	Güçlü	Birlikte Çalış
TİM	DP	Düşük	Zayıf	İzle
Türk Tasarım Konseyi	DP	Düşük	Zayıf	İzle

Paydaşın merkezin hangi ürün/hizmetleriyle ilgili olduğu, merkezden beklentileri, merkezin ürün/hizmetlerinden ne şekilde etkilendiği ve merkezi etkilediği düşünülerek her bir faaliyet alanı için Paydaş- Ürün/Hizmet matrisi hazırlanmıştır.



Tablo 5. Paydaş Merkez Faaliyet Alanları Matrisi (EĞİTİM)

PAYDAŞLAR	EĞİTİM	
	Endüstriyel Tasarım, tasarım yönetimi ve tasarım teknolojileri kapsamında Lisans ve Lisansüstü eğitim programlarına katkı sağlanması	Mesleki etik ve sosyal sorumluluk bağlamında tasarım öğrencilerine etkileşimli imkânlar tanınması
Akademik Personel	X	X
İdari Personel		
Üniversite Birimleri	X	X
Lisans ve Lisansüstü Öğrenciler	X	X
Endüstriyel Tasarım Bölümü	X	X
Gazi Teknokent		
Gazi TTO		
Endüstriyel Tasarım Bölümleri	X	X
Tasarım Merkezleri	X	
ETMK	X	X
Kamu Kurumları		
Yerel Yönetimler		
Kalkınma Ajansları/İdareleri	X	
Bakanlıklar		
TÜBİTAK/TÜBA		
TPMK		
Özel Sektör	X	X
TİM	X	X



Türk Tasarım Konseyi	X	X
----------------------	---	---

Tablo 6. Paydaş Merkez Faaliyet Alanları Matrisi (ARAŞTIRMA VE GELİŞTİRME)

ARAŞTIRMA VE GELİŞTİRME					
PAYDAŞLAR	Bilimsel Araştırma Projeleri	Kamu Kurum/Kuruluşları, AB ve Sanayi Kuruluşları Destekli Projeler (Üniversite-Sanayi İşbirliği)	Bilimsel Etkinlikler (Sempozyum, Kongre, vb.)	Bilimsel Yayın, Patent ve Endüstriyel Tasarım Faaliyetleri	Danışmanlık Hizmetleri
Akademik Personel	X	X	X	X	X
İdari Personel			X		
Üniversite Birimleri	X	X	X	X	X
Lisans ve Lisansüstü Öğrenciler	X	X	X	X	X
Endüstriyel Tasarım Bölümü	X	X	X	X	
Gazi Teknokent		X		X	X
Gazi TTO	X	X		X	X
Endüstriyel Tasarım Bölümleri	X		X	X	
Tasarım Merkezleri	X	X	X	X	X
ETMK			X		
Kamu Kurumları	X	X	X	X	X
Yerel Yönetimler	X	X	X	X	X
Kalkınma Ajansları/İdareleri	X	X	X	X	X
Bakanlıklar	X	X	X	X	X
TÜBİTAK/TÜBA	X	X	X		
TPMK		X		X	X
Özel Sektör	X	X	X	X	X
TİM				X	
Türk Tasarım Konseyi		X	X	X	X

Tablo 7. Paydaş Merkez Faaliyet Alanları Matrisi (TOPLUMSAL KATKI VE SORUMLULUK)

TOPLUMSAL KATKI VE SORUMLULUK				
PAYDAŞLAR	Tasarım konusunda yetişmiş insan gücü sağlanması	Eğitim programlarına destek	Toplumda tasarım bilinci oluşmasına dair etkinlikler	Doğrudan katılımcı tasarım çalışmaları
Akademik Personel	X	X	X	X
İdari Personel	X	X	X	X

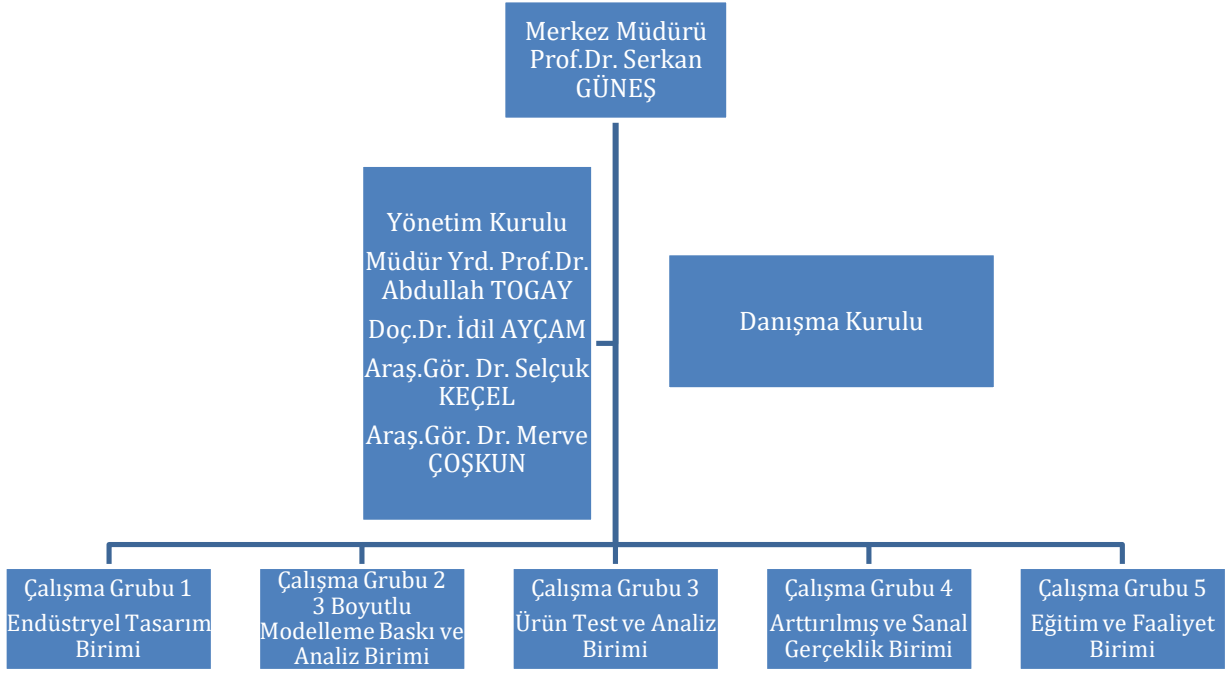
Üniversite Birimleri	X	X	X	X
Lisans ve Lisansüstü Öğrenciler	X	X	X	X
Endüstriyel Tasarım Bölümü	X	X	X	X
Gazi Teknokent				
Gazi TTO				
Endüstriyel Tasarım Bölümleri	X	X	X	X
Tasarım Merkezleri	X	X	X	X
ETMK	X	X	X	
Kamu Kurumları	X		X	X
Yerel Yönetimler	X		X	X
Kalkınma Ajansları/İdareleri	X		X	X
Bakanlıklar	X			X
TÜBİTAK/TÜBA	X		X	
TPMK				X
Özel Sektör	X		X	X
TİM	X	X	X	X
Türk Tasarım Konseyi	X	X	X	X



3. KURULUŞ İÇİ ANALİZ

3.1 Organizasyon Şeması

Tablo 8. Organizasyon Şeması



3.2 İnsan Kaynakları Yetkinlik Analizi

Merkezimizde kadrolu akademik personel bulunmamaktadır. Bununla birlikte araştırma faaliyetlerini süreklilikle merkezimizde yürüten akademik personel dağılımı aşağıda belirtilmiştir.

Tablo 9. Unvan Bazında Akademik Personel Sayısı

Akademik Personel	
Unvan	Sayısı
Prof. Dr.	2
Doç. Dr.	1
Dr. Öğretim Üyesi	0
Öğretim Görevlisi /Uzman	0
Dr. Araştırma Görevlisi	2

Merkezimizde İdari Personel görev yapmamaktadır. Merkezimizde, yürütülen projeler kapsamında, proje süreleri ile sınırlı sürede olmak üzere işçi (proje destek uzmanı) statüsünde personel çalıştırılmamaktadır.

Araştırma faaliyetlerini süreklilikle merkezimizde yürüten akademik personelin yaş dağılımı aşağıda sunulmuştur.



Tablo 10. Personel Yaş Dağılım Tablosu

	21-25 Yaş	26-30 Yaş	31-35 Yaş	36-40 Yaş	41-50 Yaş	51- Üzeri
Kişi Sayısı				2	3	
Yüzde				%40	%60	

3.3. Kurum Kültürü Analizi

3.3.1. Fiziki Kaynak Analizi

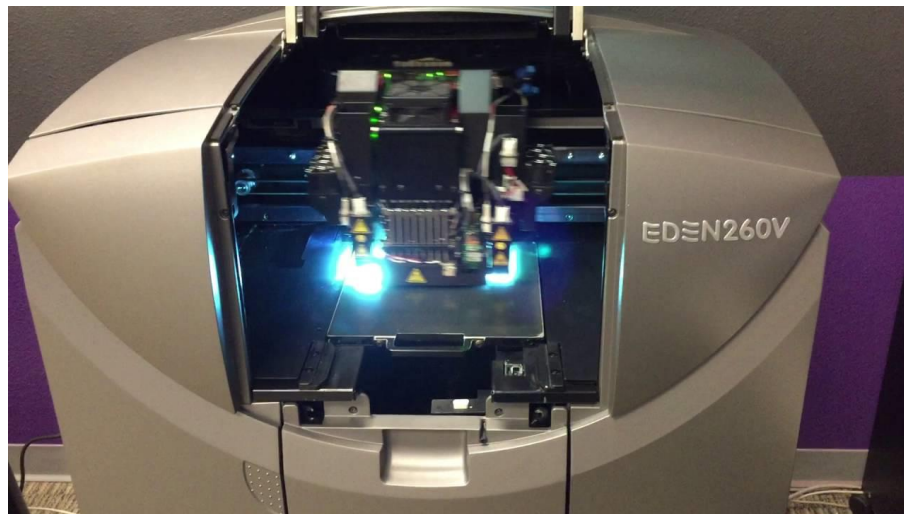
Merkezimiz Gazi Üniversitesi TOKİ Yerleşkesi C BLOK 3 katta 62 m² alana sahip iki adet bağımsız birimde hizmetini sürdürmektedir. Bu bağımsız birimler 2 adet laboratuvardan (Endüstriyel Tasarım Modelleme ve Analiz, 3 Boyutlu Baskı ve Sanal Gerçeklik) oluşmaktadır.

3.3.2. Teknoloji ve Bilişim Altyapısı Analizi

Merkezimiz sahip olduğu teknoloji ve bilişim alt yapısı aşağıda sunulmuştur.

Tablo 11. Merkez Teknoloji ve Bilişim Altyapısı

Sıra	Cihaz	Faaliyete Geçti (Evet/Hayır)	Açıklamalar (adet)
1	2 Boyutlu Tarayıcı	Evet	1
2	A3 Renkli Yazıcı	Evet	1
3	A4 Yazıcı	Evet	1
4	Iş İstasyonu	Evet	4
5	Masaüstü Bilgisayar	Evet	3
6	Dizüstü Bilgisayar	Evet	2
7	Çizim Tableti	Evet	2
8	3 Boyutlu Tarayıcı	Evet	1
9	DSLR Fotoğraf Makinesi	Evet	1
10	Harici Sabit Disk	Evet	2
11	48" LED TV	Evet	1
12	3-Boyutlu FDM Yazıcı	Evet	1
13	3-Boyutlu PolyJet Yazıcı	Evet	1
14	Ekran Kartı	Evet	4



3.3.3. Mali Kaynak Analizi

Uzaktan Eğitim Uygulama ve Araştırma Merkezimizin ödeneği bulunmamaktadır. Bütçesi rektörlüğe bağlıdır. Bu nedenle bütçe (gelir ve giderler) merkezimizden gelen talepler ve rektörlüğün uygun görüşüyle şekillenmektedir.

Bu bilgiler doğrultusunda Uzaktan eğitim Uygulama ve Araştırma Merkezi olarak 2019-2023 Stratejik Planının uygulama sürecinde kullanılması öngörülen kaynakların yıllar itibarıyla dağılımı aşağıdaki tabloda gösterilmektedir.

Tablo 12. Tahmini Kaynak Tablosu

Tahmini Kaynak Tablosu					
	2019	2020	2021	2022	2023
Özel Bütçe	0	0	0	0	0
Bütçe Dışı Fonlar (Proje Hesapları)	0	0	60.000,00	120.000,00	400.000,00
Döner Sermaye	0	0	2.100,00	4.200,00	14.000,00
BAP	0	0	1.500.000,00	0	0
TOPLAM	0	0	1.562.100,00	124.200,00	414.000,00

3.3.4. Akademik Faaliyetler Analizi

Üniversitemiz Kalite Komisyonunca tarafından Akademik Faaliyetler Analizi hazırlanmış ve Gazi Üniversitesi 2019-2023 Stratejik Planı'nda sunulmuştur.



3.3.5. GZFT Analizi

Merkezin güçlü ve zayıf yönleri ile üniversitemizi etkileyebilecek fırsat ve tehditler, yapılan durum analizi sonuçlarına göre aşağıda iç çevre ve dış çevre başlıkları altında ayrı ayrı verilmiştir.

Tablo 13. Güçlü Yönler



Güçlü Yönler (İç Çevre)
Merkez amaçları ile uyumlu deneyimli çekirdek kadronun varlığı
Alanında ilk ve öncü Merkez olarak bilinirlik
Kamu ve özel sektör ile Protokol temelli işbirliği deneyimi
Üniversitenin kalitesinden ödün vermeden yıllardan beri eğitim veren köklü bir üniversite olması
Tasarıma dayalı çıktılarının sektör tarafından kullanılabilir nitelikte olması
Disiplinler arası çalışma imkânının olması
Altyapı açısından günceli yakalama çabası
İleri düzeyde proje üretebilme kapasitesi
Üst politikalar açısından tasarım kavramının yükselen değeri olması
Sosyal sorumluluk projeleri açısından yüksek deneyime sahip olunması

Tablo 14. Zayıf Yönler

Zayıf Yönler (İç Çevre)
Merkez bünyesinde kalıcı akademik personel çalıştırılmıyor olması
Araştırma Merkezlerinde uzman araştırmacı kadrolarının olmaması
Tasarım kavramının sağladığı sosyal, ekonomik ve kültürel potansiyellerinin anlaşılabilmesi
Tasarım teknolojilerinin sürekli gelişmesini takip edememe
Bütçe kısıtları
Üniversite Araştırma Merkezlerinin görünürlüğünün az olması
Üniversite Sanayi işbirliğinin faaliyetlerinin akademisyenlerin bireysel çabasına bağlı olması
Sarf kaleminin bulunmaması
Potansiyel iş kapasitesine karşılık sayıca eksik insan kaynağı.

Tablo 15. Fırsatlar

Fırsatlar (Dış Çevre)
Üst Politika söylemlerinde tasarım kavramının öne çıkarılması
Konum olarak Ankara'da olmak, kamu ve savunma sanayisi ile işbirlikleri
Artan yetişmiş insan gücü
Yeni tasarım teknolojilerine ilk elden sahip olma ve nakit girişi sağlama
Üniversite Sanayi işbirlikleri
Alandaki uzmanlık eksikliği açısından uzman kadro sahipliği

Tablo 16. Tehditler

Tehditler (Dış Çevre)
Gelişen tasarım teknolojilerinin gerisinde kalma
Aynı alanda hizmet vermekte olan diğer merkezlerin sayısının yeni açılan üniversite sayısına oranla hızla artıyor olması
Aynı alanda hizmet veriyor olan özel sektör firmalarıyla rekabet edebiliyor olmak ve bunun sürekliliğini korumak.
Bürokratik süreçlerin fazla olması
Ekonomik İstikrarsızlık



4. GELECEĞE BAKIŞ

4.1. Misyon

Gazi Üniversitesi Tasarım Uygulama ve Araştırma Merkezi'nin misyonu paydaş olarak kabul ettiği tüm kurum ve kuruluşlar ile işbirliği yapmak, tasarım konusunda ihtiyaç duyulan tüm veri alanlarına erişim hakkı elde etmek, öz kaynaklarını üreterek araştırmalar yapmak, yayınlamak tasarımla ilgili her alanda ulusal stratejilerde belirleyici tek merkez olmaktır.

4.2. Vizyon

Gazi Üniversitesi Tasarım Uygulama ve Araştırma Merkezi'nin vizyonu altyapısını sürekli güncelleyerek, tasarım araştırmalarında ve doğrudan tasarım hizmetlerinde etkin rol oynayan öncü, örnek alınan saygın bir araştırma merkezi olmaktır.

4.3. Temel Değerler

Gazi Üniversitesi Tasarım Uygulama ve Araştırma Merkezi misyonu ve vizyonu doğrultusunda gerçekleştireceği her türlü faaliyette aşağıdaki değerleri benimsemektedir:

Liderlik: Yapılan işi en iyi şekilde yaparak, alanında daha önce denenmemiş fırsatlara istikrarlı yatırım yaparak liderlik vasfını korumak.

Toplumsal Sorumluluk: Bulduğumuz toplumun gelişimine bir katkıda bulunmanın bir görev olduğu bilinci ile hareket etmek.

Değişime Hızlı Uyum: Alanındaki değişen teknolojiye ve tüm koşullara kolayca uyum sağlamak.

Operasyonel Mükemmeliyetçilik: Teknolojinin tasarım alanında etkili kullanımı, yalın, şeffaf ve denetlenebilir iş süreçleri, tanımlı iş yapma sistematiği, veriye dayalı hızlı karar verme süreçlerine sahip olma.

Paydaş Memnuniyeti: İç ve dış tüm paydaşlarımızın memnuniyetini sağlamak için çaba sarf etmek.

Etik Duruş: Tüm faaliyetlerinde alana ait etik hususlara riayet etmek ve belirleyici olmak.



5. STRATEJİ GELİŞTİRME

5.1. Amaç ve Hedefler

Kuruluşundan bu yana alanında belirleyici ve örnek bir merkez olan Merkezimiz yönetmeliğini md.5 uyarınca aşağıdaki amaçlara sahiptir:

A1. Endüstriye doğrudan ürün tasarımı, ürün kimliği, kurumsal kimlik oluşturma ve tasarım hizmetleri sunmak,

- H.1.1 Endüstri ile yurtiçi ve yurtdışı işbirliklerinin yıllara sair oransal olarak arttırılmasını sağlamak,*
- H.1.2 Danışmanlık hizmeti vermek ve danışmanlık hizmetleri verdiği süreçleri iyileştirmeye yönelik uygulamaları araştırmak ve geliştirmek,*
- H.1.3 Ürün tasarımı süreçlerine ait yeni yöntem ve tekniklerin Merkez operasyon süreçlerine uyumluluğunu sağlamak.*

A2. Ürün tasarımı süreçleri konusunda danışmanlık hizmeti vermek, süreç iyileştirmeye yönelik uygulamaları araştırmak ve geliştirmek, imkanlar dâhilinde her türlü fiziki üretimde bulunmak, ürün analizi simülasyonu yapmak,

- H.2.1 Tasarım ve geliştirme faaliyetlerini destekleyen test ve sertifikasyon kabiliyetlerine haiz olmak,*
- H.2.2 Merkez alt yapısını güncellemek,*
- H.2.3 Tasarım süreçlerine dönük yeni teknolojileri takip etmek, Merkez altyapısına dâhil etmek.*

A3. Ürün tasarımı, tasarım düşüncesi, tasarım süreci ve yönetimi, üç boyutlu çizim gibi konularda talep dâhilinde endüstriye ve ilgili sektör paydaşlarına eğitim vermek,

- H.3.1 Merkez olarak tasarım faaliyetlerine dönük düzenli çalıştay ve eğitim sayısını arttırmak,*
- H.3.2 Ürün tasarımı, tasarım düşüncesi, tasarım süreci ve yönetimi konusunda seminerler vermek,*
- H.3.3 Üç boyutlu modelleme, imalat, arttırılmış gerçeklik ve sanal gerçeklik konularında eğitimler vermek.*

A4. Endüstride ve ilgili sektörlerde ürün tasarımı bilinci oluşturulması ve geliştirilmesine yönelik araştırma yapmak, araştırma sonuçlarını düzenli olarak Türk endüstrisine ve ilgili paydaşlara sunmak,

H.4.1 Tasarım sektörüne dönük düzenli raporları paydaşlar ile paylaşmak.

A5. Lisans, özellikle yüksek lisans eğitime katkı sağlamak ve endüstri ile müşterek çalışmalar dâhilinde araştırmacı öğretim elemanı yetiştirmek,

H.5.1 Lisansüstü öğrenci, araştırmacı, doktoralı araştırmacı sayısının artırılması,

H.5.2. Sektöre/diğer araştırma kurumlarının ihtiyacı doğrultusunda yetiştirilen nitelikli araştırmacı sayısının artırılması,

A6. Üniversitenin çeşitli birimlerine endüstriyel tasarım ve kurumsal kimlik tasarımı hizmeti sunmak,

H.6.1 Merkezin iç paydaşlara dönük görünürlüğünü arttırmak.

A7. Medya ve yayın dünyası ile ortak projeler yürütmek,

H.7.1 Merkez görünürlüğü ve farklılılığı açısından etkin medya ilişkileri yürütmek

A8. Rektörlüğün ve Yönetim Kurulunun kararlaştıracığı diğer faaliyetlerde bulunmak.

H.8.1 Merkez amaçları dahilinde düzenli faaliyet önerileri geliştirmek.



5.2. Performans Göstergeleri

Merkezin Üniversitenin 2019-2023 Stratejik Planıyla uyumlu temel performans göstergeleri, bunların başlangıç değerleri ile stratejik plan dönemi sonu hedeflenen değerleri aşağıda verilmiştir.

Tablo 17. Performans Göstergeleri

	Performans Göstergesi	Başlangıç Değeri (2019)	Plan Sonu Hedeflenen Değer (2023)
PG1	Üniversite adresli toplam patent/faydalı model sayısı	2	8
PG2	Üniversite adresli toplam tasarım sayısı	0	15
PG3	Üniversitenin tanınırlığını artıracak etkinliklere katılan akademik personel sayısı	8	20
PG4	Kamu ve özel sektörle yapılan proje sayısı	1	10
PG5	Ulusal bilimsel etkinlik sayısı	0	2



PG6	Alanına ait verilen eğitim sayısı	0	3
PG7	Toplumsal Sosyal sorumluluk proje sayısı	1	3
PG8	İç paydaşlara dönük eğitim sayısı	0	5
PG9	Sektörel raporlama	0	3
PG10	Uluslararası Yayın sayısı (SCI Exp)	4	10
PG11	Uluslararası Yayın sayısı	6	16
PG12	Ulusal bildiri sayısı	3	6
PG13	Uluslararası bildiri sayısı	2	3
PG14	Laboratuvar sayısı	2	5

5. 3. Hedef Kartları

HEDEF KART-1									
Amaç (1)	Endüstriye doğrudan ürün tasarımı, ürün kimliği, kurumsal kimlik oluşturma ve tasarım hizmetleri sunmak								
Hedef (1.1)	Endüstri ile yurtiçi ve yurtdışı işbirliklerinin yıllara sair oransal olarak artırılmasını sağlamak,								
Sorumlu Birim	Gazi Üniversitesi tasarım Uygulama ve Araştırma Merkezi								
İşbirliği Yapılacak Birimler	Özel Sektör, Kamu Kurumları, Yerel Yönetimler, Kalkınma Ajansları ve İdareleri								
Performans Göstergesi	Hedef Etkisi (%)	Plan Dönemi Başlangıç Değeri (2018)	2019	2020	2021	2022	2023	İzleme Sıklığı	Raporlama Sıklığı
PG4	70	0	1	0	2	4	4	6 ay	12 ay
PG1	80	0	2	0	2	2	4	6 ay	12 ay
PG2	80	0	0	0	4	4	7	6 ay	12 ay
Riskler	Ekonomik İstikrarsızlık								
Stratejiler	Bütünsel Pazarlama Stratejisi								
Maliyet Tahmini									
Tespitler	Merkez bilinirliğinin az olması								
İhtiyaçlar	Üst yönetim desteği								

HEDEF KART-2									
Amaç (1)	Endüstriye doğrudan ürün tasarımı, ürün kimliği, kurumsal kimlik oluşturma ve tasarım hizmetleri sunmak								
Hedef (1.2)	Danışmanlık hizmeti vermek ve danışmanlık hizmetleri verdiği süreçleri iyileştirmeye yönelik uygulamaları araştırmak ve geliştirmek,								
Sorumlu Birim	Gazi Üniversitesi tasarım Uygulama ve Araştırma Merkezi								
İşbirliği Yapılacak Birimler	Özel Sektör, Kamu Kurumları, Yerel Yönetimler, Bakanlıklar, Kalkınma Ajansları ve İdareleri								
Performans Göstergesi	Hedef Etkisi (%)	Plan Dönemi Başlangıç Değeri (2018)	2019	2020	2021	2022	2023	İzleme Sıklığı	Raporlama Sıklığı



PG4	10	0	1	0	2	4	4	6 ay	12 ay
PG1	10	0	2	0	2	2	4	6 ay	12 ay
PG2	10	0	0	0	4	4	7	6 ay	12 ay
Riskler	Ekonomik İstikrarsızlık								
Stratejiler	Bütünsel Pazarlama Stratejisi								
Maliyet Tahmini									
Tespitler	Merkez bilinirliğinin az olması								
İhtiyaçlar	Üst yönetim desteği								

HEDEF KART-3									
Amaç (1)	Endüstriye doğrudan ürün tasarımı, ürün kimliği, kurumsal kimlik oluşturma ve tasarım hizmetleri sunmak								
Hedef (1.3)	Ürün tasarımı süreçlerine ait yeni yöntem ve tekniklerin Merkez operasyon süreçlerine uyumluluğunu sağlamak.								
Sorumlu Birim	Gazi Üniversitesi tasarım Uygulama ve Araştırma Merkezi								
İşbirliği Yapılacak Birimler	Özel Sektör, Kamu Kurumları, Yerel Yönetimler, Bakanlıklar, Kalkınma Ajansları ve İdareleri								
Performans Göstergesi	Hedef Etkisi (%)	Plan Dönemi Başlangıç Değeri (2018)	2019	2020	2021	2022	2023	İzleme Sıklığı	Raporlama Sıklığı
PG4	10	0	1	0	2	4	4	6 ay	12 ay
PG1	10	0	2	0	2	2	4	6 ay	12 ay
PG2	10	0	0	0	4	4	7	6 ay	12 ay
Riskler	Ekonomik İstikrarsızlık								
Stratejiler	Bütünsel Pazarlama Stratejisi								
Maliyet Tahmini									
Tespitler	Merkez bilinirliğinin az olması								
İhtiyaçlar	Üst yönetim desteği								

HEDEF KART-4									
Amaç (2)	Ürün tasarımı süreçleri konusunda danışmanlık hizmeti vermek, süreç iyileştirmeye yönelik uygulamaları araştırmak ve geliştirmek, imkanlar dâhilinde her türlü fiziki üretimde bulunmak, ürün analizi simülasyonu yapmak								
Hedef (2.1)	Tasarım ve geliştirme faaliyetlerini destekleyen test ve sertifikasyon kabiliyetlerine haiz olmak,								
Sorumlu Birim	Gazi Üniversitesi tasarım Uygulama ve Araştırma Merkezi								
İşbirliği Yapılacak Birimler	Özel Sektör, Kamu Kurumları								
Performans Göstergesi	Hedef Etkisi (%)	Plan Dönemi Başlangıç Değeri (2018)	2019	2020	2021	2022	2023	İzleme Sıklığı	Raporlama Sıklığı
PG14	0	2	0	0	3	4	5	6 ay	12 ay
Riskler	Ekonomik İstikrarsızlık, bütçe azlığı								
Stratejiler	İlişkisel ve içsel pazarlama stratejisi								



Maliyet Tahmini	40.000 TL
Tespitler	Merkez bilinirliğinin az olması, bütçe azlığı
İhtiyaçlar	Üst yönetim desteği

HEDEF KART-5									
Amaç (2)	Ürün tasarımı süreçleri konusunda danışmanlık hizmeti vermek, süreç iyileştirmeye yönelik uygulamaları araştırmak ve geliştirmek, imkanlar dâhilinde her türlü fiziki üretimde bulunmak, ürün analizi simülasyonu yapmak								
Hedef (2.2)	Merkez alt yapısını güncellemek								
Sorumlu Birim	Gazi Üniversitesi tasarım Uygulama ve Araştırma Merkezi								
İşbirliği Yapılacak Birimler	Özel Sektör, Kamu Kurumları								
Performans Göstergesi	Hedef Etkisi (%)	Plan Dönemi Başlangıç Değeri (2018)	2019	2020	2021	2022	2023	İzleme Sıklığı	Raporlama Sıklığı
PG14	20	2	0	0	3	4	5	6 ay	12 ay
PG1	10	0	2	0	2	2	4	6 ay	12 ay
PG2	10	0	0	0	4	4	7	6 ay	12 ay
Riskler	Ekonomik İstikrarsızlık, bütçe azlığı								
Stratejiler	İlişkisel ve içsel pazarlama stratejisi								
Maliyet Tahmini	120.000 TL								
Tespitler	Merkez bilinirliğinin az olması, bütçe azlığı								
İhtiyaçlar	Üst yönetim desteği								

HEDEF KART-6									
Amaç (2)	Ürün tasarımı süreçleri konusunda danışmanlık hizmeti vermek, süreç iyileştirmeye yönelik uygulamaları araştırmak ve geliştirmek, imkanlar dâhilinde her türlü fiziki üretimde bulunmak, ürün analizi simülasyonu yapmak								
Hedef (2.3)	Tasarım süreçlerine dönük yeni teknolojileri takip etmek, Merkez altyapısına dâhil etmek								
Sorumlu Birim	Gazi Üniversitesi tasarım Uygulama ve Araştırma Merkezi								
İşbirliği Yapılacak Birimler	Özel Sektör, Kamu Kurumları								
Performans Göstergesi	Hedef Etkisi (%)	Plan Dönemi Başlangıç Değeri (2018)	2019	2020	2021	2022	2023	İzleme Sıklığı	Raporlama Sıklığı
PG14	60	2	0	0	3	4	5	6 ay	12 ay
Riskler	Ekonomik İstikrarsızlık, bütçe azlığı								
Stratejiler	İlişkisel ve içsel pazarlama stratejisi								
Maliyet Tahmini	1.500.000 TL								
Tespitler	Merkez bilinirliğinin az olması, bütçe azlığı								
İhtiyaçlar	Üst yönetim desteği								

HEDEF KART-7									
---------------------	--	--	--	--	--	--	--	--	--



Amaç (3)	Ürün tasarımı, tasarım düşüncesi, tasarım süreci ve yönetimi, üç boyutlu çizim gibi konularda talep dâhilinde endüstriye ve ilgili sektör paydaşlarına eğitim vermek,								
Hedef (3.1)	Merkez olarak tasarım faaliyetlerine dönük düzenli çalıştay ve eğitim sayısını arttırmak,								
Sorumlu Birim	Gazi Üniversitesi tasarım Uygulama ve Araştırma Merkezi								
İşbirliği Yapılacak Birimler	Özel Sektör, Kamu Kurumları Yerel Yönetimler, Bakanlıklar, Kalkınma Ajansları ve İdareleri								
Performans Göstergesi	Hedef Etkisi (%)	Plan Dönemi Başlangıç Değeri (2018)	2019	2020	2021	2022	2023	İzleme Sıklığı	Raporlama Sıklığı
PG7	100	0	1	0	2	3	4	6 ay	12 ay
PG3	20	0	8	0	20	20	20	6 ay	12 ay
PG4	10	0	1	0	2	4	4	6 ay	12 ay
Riskler	Ekonomik İstikrarsızlık, bütçe azlığı, Kamu ilgisizliği, Üst yönetime erişme zorluğu								
Stratejiler	İlişkisel ve içsel pazarlama stratejisi								
Maliyet Tahmini									
Tespitler	Merkez bilinirliğinin az olması, bütçe azlığı								
İhtiyaçlar	Üst yönetim desteği								

HEDEF KART-8									
Amaç (3)	tasarımı, tasarım düşüncesi, tasarım süreci ve yönetimi, üç boyutlu çizim gibi konularda talep dâhilinde endüstriye ve ilgili sektör paydaşlarına eğitim vermek,								
Hedef (3.2)	tasarımı, tasarım düşüncesi, tasarım süreci ve yönetimi konusunda seminerler vermek,								
Sorumlu Birim	Gazi Üniversitesi tasarım Uygulama ve Araştırma Merkezi								
İşbirliği Yapılacak Birimler	Özel Sektör, Kamu Kurumları Yerel Yönetimler, Bakanlıklar, Kalkınma Ajansları ve İdareleri, İç paydaşlar								
Performans Göstergesi	Hedef Etkisi (%)	Plan Dönemi Başlangıç Değeri (2018)	2019	2020	2021	2022	2023	İzleme Sıklığı	Raporlama Sıklığı
PG3	20	0	8	0	20	20	20	6 ay	12 ay
PG8	80	0	0	0	1	2	2	6 ay	12 ay
Riskler									
Stratejiler	İlişkisel ve içsel pazarlama stratejisi								
Maliyet Tahmini									
Tespitler	Merkez bilinirliğinin az olması, bütçe azlığı, talep azlığı, rakipler								
İhtiyaçlar	Üst yönetim desteği								

HEDEF KART-9									
Amaç (3)	Ürün tasarımı, tasarım düşüncesi, tasarım süreci ve yönetimi, üç boyutlu çizim gibi konularda talep dâhilinde endüstriye ve ilgili sektör paydaşlarına eğitim vermek,								



Hedef (3.3)	Üç boyutlu modelleme, imalat, arttırılmış gerçeklik ve sanal gerçeklik konularında eğitimler vermek.								
Sorumlu Birim	Gazi Üniversitesi tasarım Uygulama ve Araştırma Merkezi								
İşbirliği Yapılacak Birimler	Özel Sektör, Kamu Kurumları Yerel Yönetimler, Bakanlıklar, Kalkınma Ajansları ve İdareleri, İç paydaşlar								
Performans Göstergesi	Hedef Etkisi (%)	Plan Dönemi Başlangıç Değeri (2018)	2019	2020	2021	2022	2023	İzleme Sıklığı	Raporlama Sıklığı
PG3	60	0	8	0	20	20	20	6 ay	12 ay
PG8	20	0	0	0	1	2	2	6 ay	12 ay
PG6	80	0	0	0	1	1	1	6 ay	12 ay
Riskler									
Stratejiler	İlişkisel ve içsel pazarlama stratejisi								
Maliyet Tahmini									
Tespitler	Merkez bilinirliğinin az olması, bütçe azlığı, talep azlığı, rakipler								
İhtiyaçlar	Üst yönetim desteği								

F KART-10

Amaç (4)	Endüstride ve ilgili sektörlerde ürün tasarımı bilinci oluşturulması ve geliştirilmesine yönelik araştırma yapmak, araştırma sonuçlarını düzenli olarak Türk endüstrisine ve ilgili paydaşlara sunmak,								
Hedef (4.1)	Tasarım sektörüne dönük düzenli raporları paydaşlar ile paylaşmak.								
Sorumlu Birim	Gazi Üniversitesi tasarım Uygulama ve Araştırma Merkezi								
İşbirliği Yapılacak Birimler	Özel Sektör, Kamu Kurumları Yerel Yönetimler, Bakanlıklar, Kalkınma Ajansları ve İdareleri, İç paydaşlar, TPMK, TİM, Türk Tasarım Konseyi								
Performans Göstergesi	Hedef Etkisi (%)	Plan Dönemi Başlangıç Değeri (2018)	2019	2020	2021	2022	2023	İzleme Sıklığı	Raporlama Sıklığı
PG9	80	0	0	0	1	1	1	6 ay	12 ay
Riskler									
Stratejiler	İlişkisel ve içsel pazarlama stratejisi								
Maliyet Tahmini									
Tespitler									
İhtiyaçlar									

HEDEF KART-11

Amaç (5)	Lisans, özellikle yüksek lisans eğitimine katkı sağlamak ve endüstri ile müşterek çalışmalar dâhilinde araştırmacı öğretim elemanı yetiştirmek								
Hedef (5.1)	Sektöre/diğer araştırma kurumlarının ihtiyacı doğrultusunda yetiştirilen nitelikli araştırmacı sayısının arttırılması,								
Sorumlu Birim	Gazi Üniversitesi tasarım Uygulama ve Araştırma Merkezi								
İşbirliği Yapılacak Birimler	İç paydaşlar, Endüstriyel Tasarım Bölümü, Endüstriyel Tasarım Bölümleri, Merkezler								



Performans Göstergesi	Hedef Etkisi (%)	Plan Dönemi Başlangıç Değeri (2018)	2019	2020	2021	2022	2023	İzleme Sıklığı	Raporlama Sıklığı
PG5	60	0	0	0	0	1	1	6 ay	12 ay
Riskler									
Stratejiler	İlişkisel ve içsel pazarlama stratejisi								
Maliyet Tahmini	15.000 TL								
Tespitler									
İhtiyaçlar									

HEDEF KART-12									
Amaç (5)	Lisans, özellikle yüksek lisans eğitime katkı sağlamak ve endüstri ile müşterek çalışmalar dâhilinde araştırmacı öğretim elemanı yetiştirmek								
Hedef (5.2)	Lisansüstü öğrenci, araştırmacı, doktoralı araştırmacı sayısının artırılması,								
Sorumlu Birim	Gazi Üniversitesi tasarım Uygulama ve Araştırma Merkezi								
İşbirliği Yapılacak Birimler	İç paydaşlar, Endüstriyel Tasarım Bölümü, Endüstriyel Tasarım Bölümleri, Merkezler								
Performans Göstergesi	Hedef Etkisi (%)	Plan Dönemi Başlangıç Değeri (2018)	2019	2020	2021	2022	2023	İzleme Sıklığı	Raporlama Sıklığı
PG5	40	0	0	0	0	1	1	6 ay	12 ay
PG10	100		4	1	3	3	3	6 ay	12 ay
PG11	100		6	2	4	4	8	6 ay	12 ay
PG12	100		3	1	2	2	1	6 ay	12 ay
PG13	100		2	0	1	1	1	6 ay	12 ay
Riskler									
Stratejiler									
Maliyet Tahmini	25.000 TL								
Tespitler									
İhtiyaçlar									

HEDEF KART-13									
Amaç (6)	Üniversitenin çeşitli birimlerine endüstriyel tasarım ve kurumsal kimlik tasarımı hizmeti sunmak,								
Hedef (6.1)	Merkezin iç paydaşlara dönük görünürlüğünü arttırmak.								
Sorumlu Birim	Gazi Üniversitesi tasarım Uygulama ve Araştırma Merkezi								
İşbirliği Yapılacak Birimler	İç paydaşlar, Endüstriyel Tasarım Bölümü, Merkezler								
Performans Göstergesi	Hedef Etkisi (%)	Dönemi Başlangıç Değeri (2018)	2019	2020	2021	2022	2023	İzleme Sıklığı	Raporlama Sıklığı
PG4	10	0	1	0	2	4	4	6 ay	12 ay



PG6	20	0	0	0	1	1	1	6 ay	12 ay
Riskler									
Stratejiler	İçsel pazarlama								
Maliyet Tahmini									
Tespitler									
İhtiyaçlar	Üst yönetim desteği								

HEDEF KART-14									
Amaç (7)	Medya ve yayın dünyası ile ortak projeler yürütmek,								
Hedef (7.1)	Merkez görünürlüğü ve farklılıklığı açısından etkin medya ilişkileri yürütmek								
Sorumlu Birim	Gazi Üniversitesi tasarım Uygulama ve Araştırma Merkezi								
İşbirliği Yapılacak Birimler	Tüm Paydaşlar								
Performans Göstergesi	Hedef Etkisi (%)	Plan Dönemi Başlangıç Değeri (2018)	2019	2020	2021	2022	2023	İzleme Sıklığı	Raporlama Sıklığı
PG9	80	0	0	0	1	1	1	6 ay	12 ay
Riskler									
Stratejiler	Bütünsel Pazarlama								
Maliyet Tahmini									
Tespitler									
İhtiyaçlar	Üst yönetim desteği								

HEDEF KART-15									
Amaç (8)	Rektörlüğün ve Yönetim Kurulunun kararlaştıracığı diğer faaliyetlerde bulunmak								
Hedef (8.1)	Merkez amaçları dahilinde düzenli faaliyet önerileri geliştirmek.								
Sorumlu Birim	Gazi Üniversitesi tasarım Uygulama ve Araştırma Merkezi								
İşbirliği Yapılacak Birimler	Tüm Paydaşlar								
Performans Göstergesi	Hedef Etkisi (%)	Plan Dönemi Başlangıç Değeri (2018)	2019	2020	2021	2022	2023	İzleme Sıklığı	Raporlama Sıklığı
PG9	80	0	0	0	1	1	1	6 ay	12 ay
Riskler									
Stratejiler	Bütünsel Pazarlama								
Maliyet Tahmini									
Tespitler									
İhtiyaçlar	Üst yönetim desteği								

5.4. İzleme ve Değerlendirme

Gazi Üniversitesi Tasarım Uygulama ve Araştırma Merkezinin 2019-2023 stratejik planı tanımlanmış performans göstergeleri aracılığıyla hedeflere erişimin izlenmesi ve gerektiğinde iyileştirici tedbirlerin alınması planlanmaktadır.

6. FARKLILAŞTIRMA STRATEJİLERİ

6.1. Konum Tercihi

Gazi Üniversitesi Tasarım Uygulama Araştırma Merkezi, Tasarım alanında bilimsel faaliyetlerde bulunan, araştırma ve teknoloji odaklı bir ar-ge merkezidir.

6.2. Başarı Bölgesi Tercihi

Merkezimiz sanayimizin rekabet gücüne doğrudan etki eden tasarım faaliyetlere dönük strateji ve politikaların belirlenmesinde öncü, Kamu ve özel sektöre doğrudan verdiği tasarım hizmet destekleri ile işbirlikçi ve örnek olan, tasarıma dair öncü teknolojileri takip eden bu teknolojiler üzerinden ar-ge faaliyetleri yürüten öncü bir merkez haline dönüşmüştür.



6.3. Değer Sunum Tercihi

Araştırma faaliyetleri toplumun ihtiyaçlarına bağlı olarak değişiklik göstermektedir. Bu nedenle merkezimiz yeni stratejileri şu şekildedir;

- Özgün ve disiplinler arası araştırma projeleriyle işbirliği imkânları, nitelikli yayın, tasarım, yeni ürün ve çıktıların artırılması,
- Kamu ve özel sektör işbirliklerinin artırılması,
- Teknolojik alt yapının artırılması,
- Merkez imkânlarının her düzeyde eğitime açılması
- Toplumda ve paydaşlarda tasarım bilincinin görünürlük faaliyetleri ile artırılması
- Sosyal sorumluluk bağlamında tasarımının araçsallağını kullanarak katılımcı süreç organizasyonlarının artırılmasıdır.

Değer sunumu belirleme tablosu aşağıdaki gibidir.



Tablo 18. Deęer Sunumu Belirleme Tablosu

Faktörler/Tercihler	Yok et	Azalt	Arttır	Yenilik Yap
Araştırma Alt Yapısı			x	
İşbirlikleri (Akademik, Sanayi, AR-GE ve Kültürel)			x	
Ortak Projeler (Bakanlıklar, Belediyeler, STK'lar)			x	
Kurumsal Kimlik ve Markalaşma				x
Patent, Faydalı Model, Yenilikçi Ürünler			x	
Yayın Sayısı ve Nitelięi			x	
Bütünsel Pazarlama Modeli				x
Sektörel Raporlama ve Ulusal Strateji Geliştirme				x