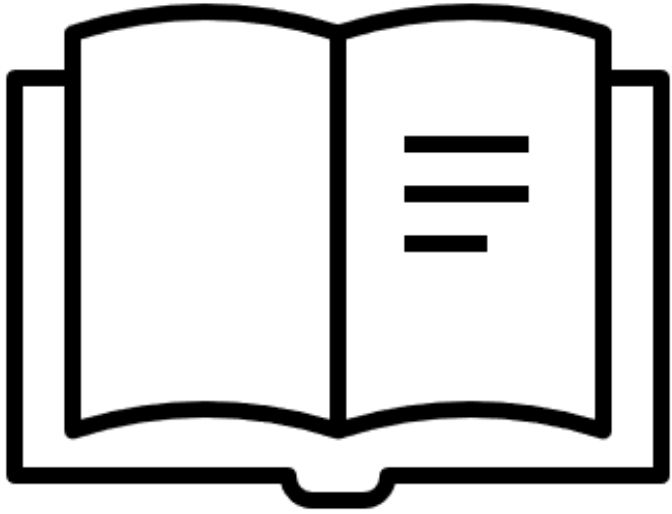




GAZİDE KALİTEYE ATILAN ADIMLAR  
ADIMLAR



Bu sunumda, Üniversitemizin dört temel faaliyet alanında atılan kalite adımları sizlerle paylaşılacaktır.

- Liderlik, Yönetim ve Kalite
- Eğitim ve Öğretim
- Araştırma ve Geliştirme
- Toplumsal Katkı



## A. Liderlik, Yönetim ve Kalite



# A. Liderlik, Yönetim ve Kalite



Üniversitemiz misyon ve vizyonu doğrultusunda belirlenen Eğitim-Öğretim, Uluslararasılaşma, Kalite Güvencesi ve Araştırma Politikalarına ilaveten;

- Yönetim Sistemi,
- Toplumsal Katkı,
- Uzaktan Eğitim

Politikalarımız, Senatamızca kabul edilerek kamuoyuna ilan edildi.

## Gazi Üniversitesi Toplumsal Katkı Politikası

Gazi Üniversitesi yaşam boyu eğitim ve gelişim sürecine katkıda bulunmayı, ulusal ve uluslararası düzeyde saygın bir üniversite olmayı misyon ve vizyon olarak benimsemiş, üretilen bilgiyi iç ve dış paydaşlar aracılığı ile topluma aktarmayı temel bir değer olarak kabul etmiştir. Bu bakış açısı doğrultusunda yerel, ulusal ve uluslararası gelişimi sağlamak amacıyla politik, ekonomik, sosyal, kültürel, eğitim ve teknolojik alanlarda bilimsel araştırma temelli topluma hizmet sağlamak adına;

- Toplumun ihtiyaçlarına uygun eğitim-öğretim faaliyetlerini gerçekleştirmek ve sosyal sorumluluk bilincinin yaygınlaştırılmasına katkı sağlamayı,
- Ekonomik, sosyal, kültürel, eğitim ve teknoloji alanlarında bilimsel araştırmalar ve danışmanlık yaparak bölgesel gelişmeye katkı sağlamayı,
- Toplumda yaşam boyu öğrenme kültürünün oluşturulmasına ve öğrenme becerilerinin kazandırılmasına katkı sağlamayı,
- Yerel yönetimlerle işbirliğiyle projeler hazırlamak ve bu projelerin hayata geçirilmesiyle yerel kalkınmanın gelişmesine katkı sağlamayı,
- Teknolojik yenilik ve uygulamaların Teknoloji Geliştirme Bölgesi, Teknoloji Transfer Ofisi ve Araştırma-Geliştirme Merkezlerinin destek faaliyetleriyle ortaya çıkan ürünlerin iç çevrelerine duyurulması ve nitelikli eleman ihtiyacı için gereken eğitimlerin sağlanmasıyla bölgenin kalkınmasını sağlamayı,
- Üniversite ve sanayi işbirliği kapsamında yapılan akademik çalışmalar süresince daha nitelikli bilim insanı yetiştirmenin yanı sıra sanayinin gereksinimlerini sağlayacak çalışmalara katkı sağlamayı,
- Çevre sorunlarına çözüm geliştirici önlemler almayı, öneriler sunmayı ve farkındalık oluşturmayı,
- Araştırmalarla bölgenin kültürel zenginliklerinin ortaya çıkarılmasına, korunmasına ve geliştirilmesine katkıda bulunmayı,
- Sağlık hizmetleri kapsamında, sağlığın korunmasına ve kalitesinin artırılmasına yönelik bilgilendirmeler yapmayı ve sağlık sorunlarının tüm aşamalarında hizmet vermeyi,
- Sağlıklı yaşam için spor faaliyetlerinin yaygınlaştırılmasını teşvik etmeyi, sporun toplumun her kesimine ulaşması için imkân sunmayı,
- İnsana saygı temel değerini benimseyen bir üniversite olarak özel gereksinimli bireylerin ihtiyaçlarına yönelik eğitim-öğretim, sosyal ve kültürel faaliyetlerin yanı sıra fiziki alt yapının geliştirilmesine katkı sağlamayı ilke edinmiştir.

## Gazi Üniversitesi Uzaktan Eğitim Politikası

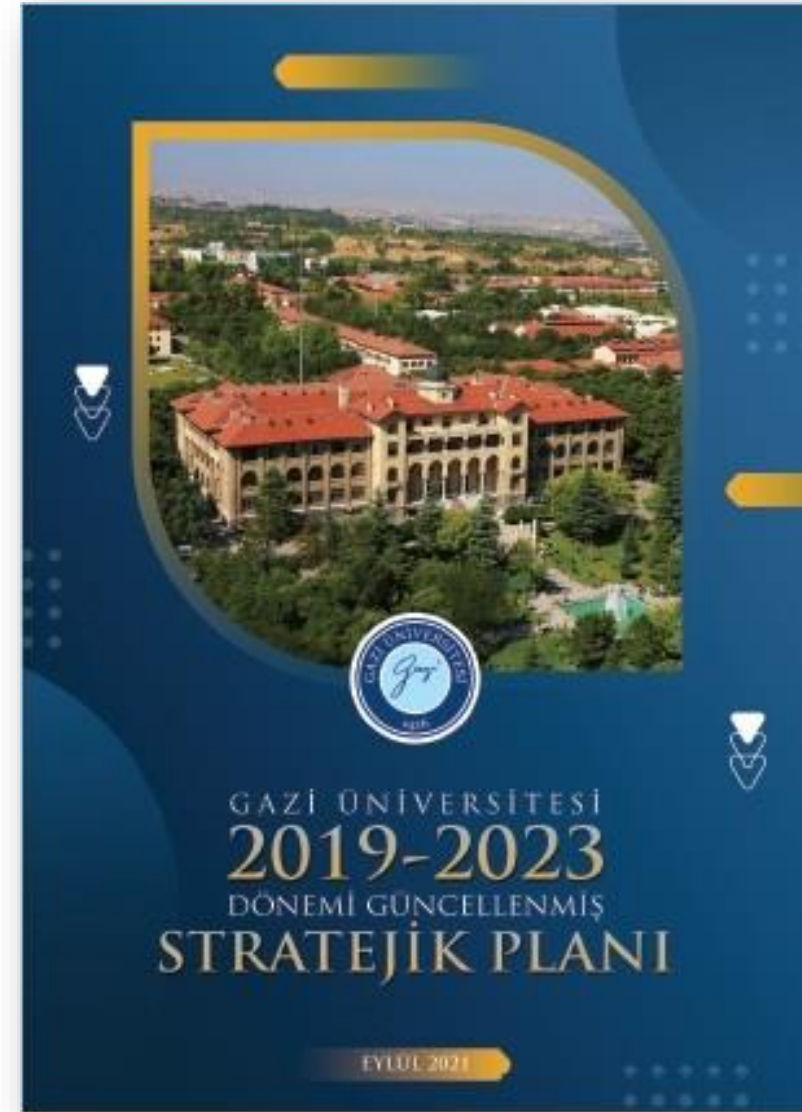
Cumhuriyetin ilk yükseköğretim kurumlarından biri olmanın yanı sıra sunduğu nitelikli eğitimden ödün vermeden yola devam eden, birçok alanda ilkleri imza atan, araştırma üniversitesi özelliği ve vizyonuna sahip Gazi Üniversitesinin uzaktan eğitim alanında;

- Sürdürülebilir kalkınma hedeflerinden kaliteli ve kapsayıcı eğitime erişim için çevrim içi eğitim-öğretim süreçlerinin düzenlenmesi ve kesintisiz yürütülmesi, tüm bu süreçlerin iç ve dış paydaş görüşleri dikkate alınarak katılımcı bir anlayış ile devamlılığını,
- Sürdürülebilir kalkınma hedeflerinden kaliteli ve kapsayıcı eğitime erişim için çevrim içi eğitim-öğretim süreçlerinin düzenlenmesi ve kesintisiz yürütülmesi, tüm bu süreçlerin iç ve dış paydaş görüşleri dikkate alınarak katılımcı bir anlayış ile gerçekleştirilmesini,
- Çevrim içi eğitim-öğretim çıktılarının ve kazanımlarının düzenli performans ölçümleriyle izlenmesi ve sürekli iyileştirmenin sağlanmasını,
- Günümüz dünyanın ihtiyaç duyduğu alanlarda akademik birimler ve dış paydaşlarla işbirliği içerisinde gerekli uzaktan eğitim programlarının açılması ve sürekli izleme ve iyileştirmelerin

## A. Liderlik, Yönetim ve Kalite

- Gazi Üniversitesi 2019-2023 Dönemi Güncellenmiş Stratejik Planı yayınlandı.
- Uzaktan eğitim, araştırma kapasitesi ve kalitesi, girişimcilik, çevre, sağlık ve paydaş katılımı konularında yeni hedef ve performans göstergeleri eklendi.
- Stratejik Hedef ve Performans Göstergelerinin belirlenmesinde Üniversitemiz politikaları göz önünde bulunduruldu. Dış Değerlendirme Raporlarındaki öneriler Planı yansıtıldı.
- Planda yer alan 14 Temel Performans Göstergesinden 9'u araştırma ve geliştirme göstergeleri arasından seçildi.

**GÜ 2019-2023 Dönemi Güncellenmiş Stratejik Planı**



## A. Liderlik, Yönetim ve Kalite

Akademik ve idari personelimizle etkileşimi ve iletişimi artırmak amacıyla Rektör başkanlığında Üniversite Üst Yönetimi, birim yöneticileri ve ilgili birim personelinin katılımları ile 34 Verimlilik Toplantısı, 14 Değerlendirme Toplantısı ve 16 Araştırma Üniversitesi İzleme Toplantısı gerçekleştirildi. Her bir akademik birim için 28 göstergede 2022 hedefleri belirlenerek periyodik izlemesine başlandı.



Gazi Üniversitesi Dış Hekimliği Fakültesi 2022 Yılı Araştırma Üniversitesi Gösterge Bazlı Hedef Tablosu			
Profesör: 78, Doçent: 18, Dr. Öğr. Üy. : 8, Öğr. Gör. : 9, Arş. Gör. : 121 Toplam: 234			
Sıra	Gösterge	2021 Gerçekleşen	2022 Yılı Hedefi
1	Ulusal Patent Başvuru Sayısı (En az 1'i Üniversite-Sanayi İş Birlikli ve 1'i Uluslararası İş Birlikli Olmak Kaydıyla)	0	5
2	Uluslararası Patent Başvuru Sayısı (En az 1'i Uluslararası İş Birlikli Olmak Kaydıyla)	0	2
3	Faydalı Model ve Tasarım Başvuru Sayısı	1	3
4	Üniversite-Üniversite İş Birlikli Yayın Sayısı	Fakülte Verisi	%10 Artış
5	Üniversite-Sanayi İş Birlikli Yayın Sayısı	Fakülte Verisi	%10 Artış
6	Uluslararası İş Birlikli Yayın Sayısı	Fakülte Verisi	%10 Artış
7	Kamu Fonları Kapsamında Üniversite-Sanayi İş Birliği ile Yapılan Ar-Ge ve Yenilik Projeleri Başvuru Sayısı	0	1





# A. Liderlik, Yönetim ve Kalite

Öğrenciler Soruyor



Öğrencilerimizle etkileşimi ve iletişimi artırmak amacıyla 2020 yılında yapılmaya başlanan Öğrenciler Soruyor, Dekan/Müdür Cevaplıyor etkinlikleri 2021 yılında hız kazandı.

Söyleşi

GAZİ EĞİTİM FAKÜLTESİ

“Öğrenciler Soruyor  
Dekan Cevap Veriyor”

18 Ocak 2021 Pazartesi  
14:00

zoom  
Toplantı Kodu : 923 8642 4464  
Toplantı Şifresi : Gazi1926

Prof. Dr. Mahmut SELVİ  
Gazi Eğitim Fakültesi Dekan V.

egtbl.gazi.edu.tr/view/CatMainAnnouncementPage/264507/ogrenciler-soruyor-enstitu-muduru-cevapliyor

EĞİTİM BİLİMLERİ ENSTİTÜSÜ

Hakkımızda Lisansüstü Programlar Eğitim Öğretim Belgeler/E-Hizmetler Tez Teslimi / Mezuniyet İletişim

Duyurular

Öğrenciler Soruyor Enstitü Müdürü Cevaplıyor

Şubat 2022

Pts	Sal	Çar	Per	Cum	Cts	Paz
31	1	2	3	4	5	6

1 Şubat 2021 | 11:51



Mühendislik Fakültesi

“Dekana Sor 2”  
Öğrenciler Soruyor  
Dekan Cevaplıyor

Cevrimci Söyleşi

Prof. Dr. Serif SAĞIROĞLU  
Gazi Üniversitesi  
Mühendislik Fakültesi Dekan Vekili

27.01.2021 15:00

mf.gazi.edu.tr

GAZİ ÜNİVERSİTESİ

TEKNİK BİLİMLER MESLEK YÜKSEKOKULU

95.yıl

Öğrencilerimiz Soruyor

Yönetimimiz Cevaplıyor

Konu: İşyeri Uygulaması ve İşletmede Mesleki Eğitim

9 Eylül 2021 Perşembe - Saat 15.00

zoom  
Toplantı Kodu  
910 7997 0448  
Toplantı Şifresi  
Gazi1926

QR Code

## A. Liderlik, Yönetim ve Kalite

### Kalite Yönetim Sistemi Belgesi



Üniversite içindeki tüm süreçlerin yazılı hale getirilmesi ve yazıldığı gibi uygulanması amacıyla akademik ve idari birimlerimizi kapsayacak şekilde idari, fen/mühendislik, eğitim ve sağlık alanlarında TS EN ISO 9001:2015 Kalite Yönetim Sistem Belgesi başvuru hazırlık çalışmaları başlatıldı.





## A. Liderlik, Yönetim ve Kalite

Kalite kültürünün yaygınlaştırılması ve farkındalık oluşturulması amacıyla Üniversitemizi yeni kazanan öğrenciler, Oryantasyon ve Öğrencilerle Tanışma Toplantısında kalite çalışmaları hakkında bilgilendirildi.

Bilgilendirme Toplantıları

Şimdi sıra sizde!

Siz de kalite neferlerimizden biri olarak üniversitemizin bu yolculuğunda bizlere destek olabilirsiniz.

- Gazi Üniversitesi Öğrenci Konsey Başkanlığı
- Üniversitemiz Kalite Komisyonu Öğrenci Temsilciliği
- Fakülteniz Kalite Ekibi
- Ulusal ve Uluslararası Akreditasyon Kuruluşları
- YÖKAK Değerlendirme Takımları
- YÖKAK Öğrenci Komisyonu
- Memnuniyet Anketleri

zoom

**5 Ekim 2021 Salı**

09.30-10.00 | Gazi Üniversitesi Rektör Yardımcısı Prof. Dr. Ramazan BAYINDIR

10.00-10.30 | Araştırma - Geliştirme (Ar-Ge) Kurum Koordinatörü Prof. Dr. Zeynel SEFEROĞLU

10.30-11.00 | Eğitim - Öğretim ve Dış İlişkiler Koordinatörü Prof. Dr. İhsan KALENDEROĞLU

11.00-11.30 | Sosyal İşler Kurum Koordinatörü Prof. Dr. Selami CANDAN

11.30-12.00 | Uzaktan Eğitim Uygulama ve Araştırma Merkezi Müdürü Doç. Dr. Mutlu Tahsin ÜSTÜNDAĞ

12.00-12.30 | Yabancı Diller Yüksekokulu Müdürü Doç. Dr. Celal Turгут KOÇ

13.30-14.00 | Bilgi İşlem Daire Başkanı Dr. Zafer AYAZ

14.00-14.30 | Kütüphane ve Dokümantasyon Daire Başkanı Öğr. Gör. Nur UZUN

14.30-15.00 | Öğrenci İşleri Daire Başkanı Öğr. Gör. Dr. Ahmet MAVİ

15.00-15.30 | Sağlık Kültür ve Spor Daire Başkanı C. Metin UYGUR

zoom CANLI YAYIN

Toplantı Kodu: 959 1188 3567 / Şifre: Gazi1926

CANLI YAYIN > YouTube  
youtube.com/GaziUniversitesi1926

@gazi\_universitesi @GaziUniversitesi.1926 @Gazi\_Universite www.gazi.edu.tr

## A. Liderlik, Yönetim ve Kalite

### Aktivite Programları

Kurumsal aidiyetin artırılması ve personel arasında bağların güçlendirilmesi amacıyla her hafta salı ve perşembe günleri personel ve öğrencilerimizin katılımlarıyla Sağlıklı Yaşam İçin Fiziksel Aktivite Programları düzenlenmeye başlandı.



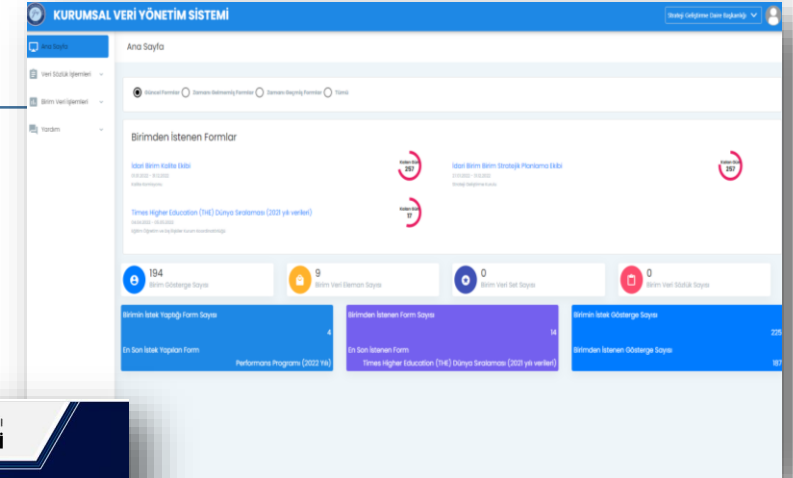
## A. Liderlik, Yönetim ve Kalite

Sayısal veriye dayalı ölçümlerde bilgi yönetiminin sistematik bir yapıya kavuşturulması amacıyla Kurumsal Veri Yönetimi Koordinatörlüğü kuruldu.

Kurumsal verilerin sistematik olarak derlenip izlenebilmesi amacıyla Ulusal Veri Sözlüğünde tanımlanan veri sözlüklerini çekme yeteneğine sahip olan Kurumsal Veri Yönetim Sistemi geliştirildi.

Üniversitemiz Ulusal Veri Sözlüğü Sistemini kullanmaya başlayan ilk yükseköğretim kurumu oldu.

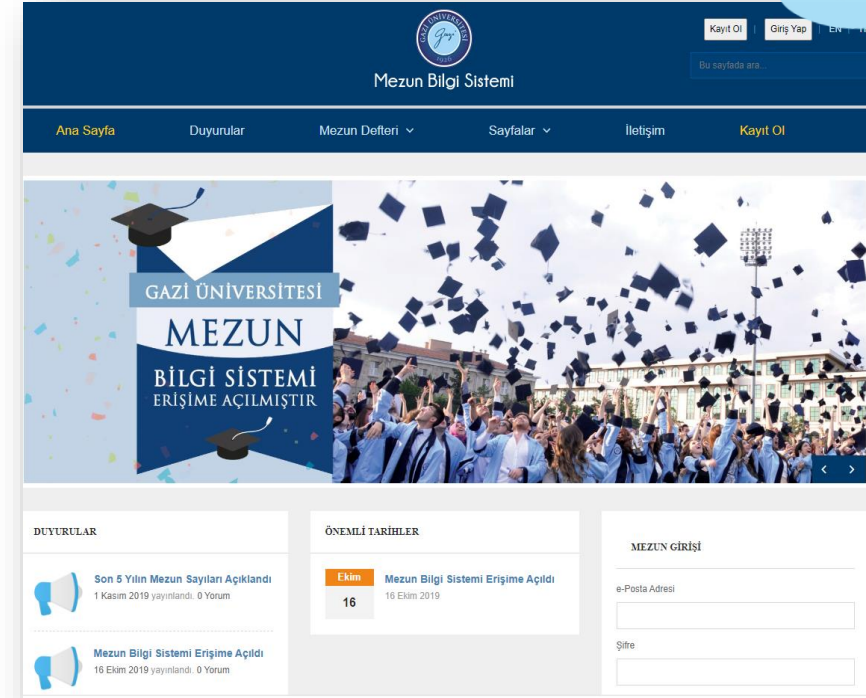
**Kurumsal Veri Yönetim Sistemi**



## A. Liderlik, Yönetim ve Kalite

Mezun Bilgi Sisteminin daha aktif olarak kullanılması amacıyla Öğrenci Bilgi Sistemine entegrasyonu sağlandı.

T.C. Cumhurbaşkanlığı İnsan Kaynakları Ofisi aracılığıyla özel sektörden gelen iş ve staj imkânları Sistem üzerinden mezunlarımıza ve öğrencilerimize sürekli olarak duyurulmaya başlandı.



Kayıt Ol Giriş Yap

Bu sayfada ara.

Ana Sayfa Duyurular Mezun Deltleri Sayfalar İletişim Kayıt Ol

GAZİ ÜNİVERSİTESİ  
MEZUN  
BİLGİ SİSTEMİ  
ERİŞİME AÇILMIŞTIR

DUYURULAR

Son 5 Yılın Mezun Sayıları Açıklandı  
1 Kasım 2019 yayımlandı. 0 Yorum

Mezun Bilgi Sistemi Erişime Açıldı  
16 Ekim 2019 yayımlandı. 0 Yorum

ÖNEMLİ TARİHLER

Ekim 16 Mezun Bilgi Sistemi Erişime Açıldı  
16 Ekim 2019

MEZUN GİRİŞİ

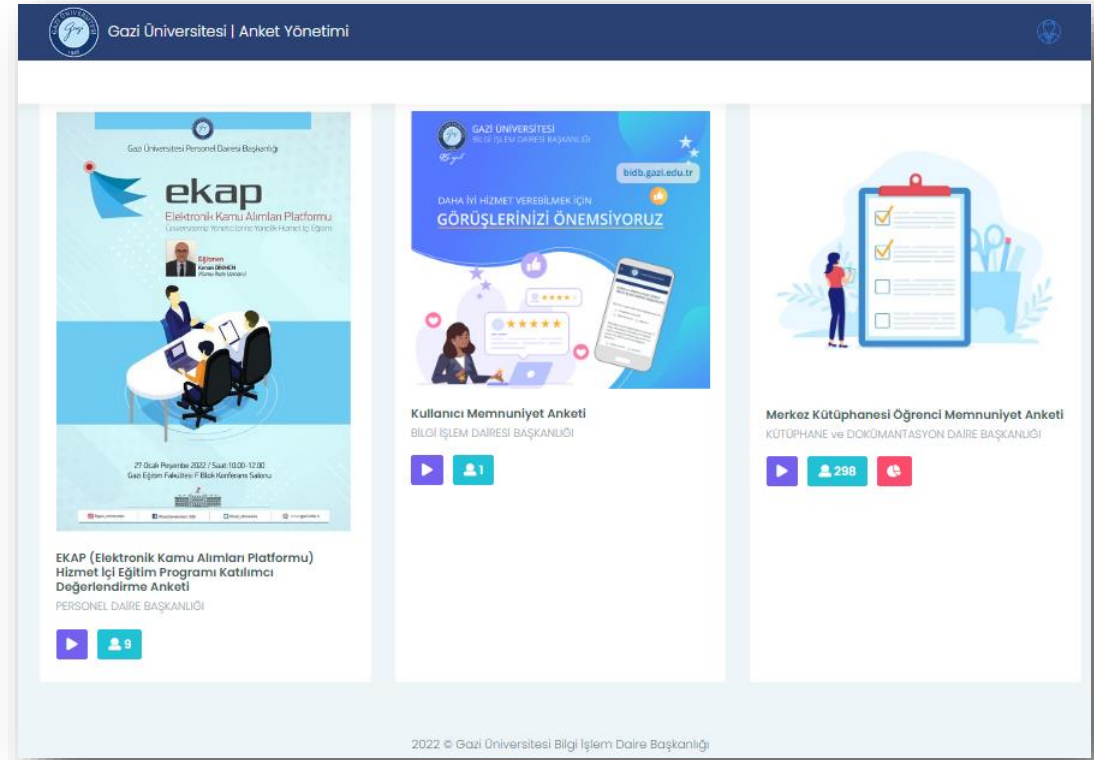
e-Posta Adresi

Şifre

## A. Liderlik, Yönetim ve Kalite



Üniversitemizin tüm birimleri tarafından paydaşlara yönelik uygulanan anketlerin bir sistem üzerinden gerçekleştirilmesi amacıyla Gazi Üniversitesi Anket Yönetim Sistemi yazılımı hazırlanarak birimlerimiz ve araştırmacılarımızın hizmetine sunuldu.



Gazi Üniversitesi | Anket Yönetimi

GAZİ ÜNİVERSİTESİ  
BİLGİ İŞLEM DAİRESİ BAŞKANLIĞI  
bidb.gazi.edu.tr

GAZİ ÜNİVERSİTESİ  
PERSONEL DAİRESİ BAŞKANLIĞI  
**ekap**  
Elektronik Kamu Alımları Platformu  
Üniversitemizin Kurumsal Yarıkları İçin Eğitim  
Eğitilenler  
Kurumsal Memnuniyet Anketi  
27 Ocak Pazartesi 2022 / Saat: 10:00 - 12:00  
Gazi Eğitim Fakültesi / Blok Konferans Salonu

GAZİ ÜNİVERSİTESİ  
BİLGİ İŞLEM DAİRESİ BAŞKANLIĞI  
DAHA İYİ HİZMET VEREBİLMEK İÇİN  
**GÖRÜŞLERİNİZİ ÖNEMSİYORUZ**

Kullanıcı Memnuniyet Anketi  
BİLGİ İŞLEM DAİRESİ BAŞKANLIĞI

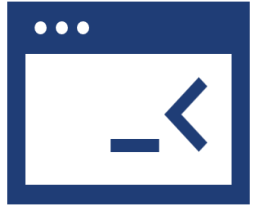
Merkez Kütüphanesi Öğrenci Memnuniyet Anketi  
KÜTÜPHANE ve DOKÜMANTASYON DAİRESİ BAŞKANLIĞI

EKAP (Elektronik Kamu Alımları Platformu)  
Hizmet İçi Eğitim Programı Katılımcı  
Değerlendirme Anketi  
PERSONEL DAİRESİ BAŞKANLIĞI

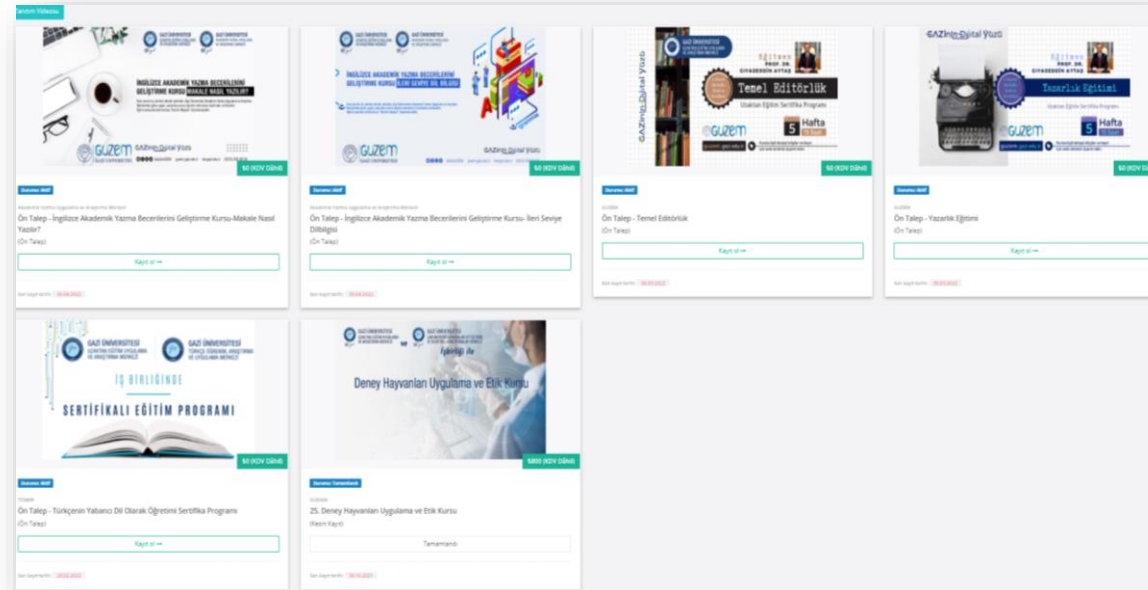
2022 © Gazi Üniversitesi Bilgi İşlem Daire Başkanlığı

# A. Liderlik, Yönetim ve Kalite

## Dijital Güvenli Ödeme Sistemi



Sempozyum, kongre, kurs, sertifika programı gibi katılımcıların belirli bir ücret karşılığında yararlandığı her türlü faaliyette ödeme işlemlerinde yaşanan sıkıntılar doğrultusunda ödeme işlemlerinin hızlı ve kolay bir şekilde yürütülmesini sağlayan Dijital Güvenli Ödeme Sistemi geliştirildi.



## A. Liderlik, Yönetim ve Kalite

### Veri Merkezi Projesi

Üniversitemizin önümüzdeki 30 yıllık Veri Merkezi (Data Center) ihtiyacını karşılayabilecek kapasitede Bilgi İşlem Dairesi Veri Merkezi inşaat çalışmalarına başlandı.





# A. Liderlik, Yönetim ve Kalite

İşletme birimlerimizin gelirlerini etkin, ekonomik ve verimli bir şekilde değerlendirilmesi ve harcamalarda kurumsal bütünlüğün sağlanması amacıyla Döner Sermaye Harcama İşlemleri Genelgesi yayınlandı.

Döner Sermaye İşletmesi Çalışma Usul ve Esasları hazırlandı.

Usul ve Esaslar

ık Tarih ve Sayısı: 24.01.2022-E.269330



T.C.  
GAZİ ÜNİVERSİTESİ  
Döner Sermaye İşletme Müdürlüğü

Sayı : E-43064385-010.99-269330  
Konu : 2022 Yılı Döner Sermaye  
Harcama İşlemleri

24.01.2022

STRATEJİ GELİŞTİRME DAİRE BAŞKANLIĞINA

**DÖNER SERMAYE HARCAMA İŞLEMLERİ GENELGESİ**  
(2022/01)

Üniversitemiz birimlerince, 2547 Sayılı Kanun ve 5018 sayılı Kamu Mali Yönetimi ve Kontrol Kanunu hükümleri doğrultusunda **döner sermaye kapsamında** 2022 yılında yapılacak mal ve hizmet alımlarında etkililiğin, ekonomikliğin ve verimliliğin sağlanması, harcama işlemlerinin mevzuata uygun olması için aşağıdaki belirtilen hususlara dikkat edilmesi gerekmektedir.

#### Harcama Yetkilisi ve Gerçekleştirme Görevlisi

Üniversitemiz bünyesinde döner sermaye faaliyeti olan her bir birim harcama birimidir. Döner sermayemizin 2022 yılı için Harcama Yetkilisi Döner Sermaye Yürütme Kurulu Başkanı olarak görevlendirilen ve Rektör tarafından yetki verilen Rektör Yardımcısıdır (Sağlık Uygulama ve Araştırma Merkezi Gazi Hastanesi ile Diş Hekimliği Fakültesi hariç).

**Döner Sermaye faaliyeti bulunan birimlerimizde birim yöneticileri Gerçekleştirme Görevliliğini yürütecek olup harcama belgelerinin düzenlenmesi ve ön mali kontrole tabi tutulması işlemlerini yerine getireceklerdir.**

Sağlık Uygulama ve Araştırma Merkezi Gazi Hastanesi ile Diş Hekimliği Fakültesinde harcama işlemlerinde harcama yetkilisi birim yöneticisi olup gerçekleştirme görevlisinin de birim yöneticisine kendisine hiyerarşik olarak en yakın kademedeki personel arasından belirlenerek İşletme Müdürlüğümüze bildirilmesi gerekmektedir. Genelgede diğer birimler için gerçekleştirme görevlisine yapılan atıflar bu birimlerde harcama yetkilisine yapılmış sayılacaktır.

#### Satın Alma Süreci

Satın alma işlemleri için harcama yapacak birimler;

- 1- Döner Sermaye İşletme Müdürlüğüne EBYS üzerinden, yaklaşık maliyeti de içeren gerekçeli talep yazısı ile ekinde şartname gönderilecektir.
- 2- İşletme Müdürü tarafından harcama yetkilisinden olur alınması ve ilgili birime bildirilmesini müteakip birim gerçekleştirme görevlisi tarafından piyasa fiyat araştırması yapılarak satın alma işlemi gerçekleştirilecektir.
- 3- Harcama birimlerince yapılacak satın almalarda muayene ve kabul komisyonlarında satın alma konusu işe ilişkin uzman personel görevlendirilecektir.
- 4- İhale kapsamında yapılacak satın alma işlemleri Döner Sermaye İşletme Müdürlüğüne yürütülecek olup döner sermayesinden satın alma yapılacak birimden de ihale komisyonuna üye görevlendirilmesi yapılacaktır.
- 5- Satın almaya ilişkin belgeler yazı ekinde İşletme Müdürlüğüne teslim edilecektir.

Belge Doğrulama Kodu :BSACSC8TL3

Bu belge, güvenli elektronik imza ile imzalanmıştır.

Belge Takip Adresi : <https://belgedogrulama.gazi.edu.tr/belgedogrulama.aspx>





## A. Liderlik, Yönetim ve Kalite

2018-2022 YÖK Uluslararasılaşma Stratejisinde pilot üniversitelerden biri olarak seçilen Üniversitemizde ilgili süreçlerin belirlenmesi amacıyla "Gazi Üniversitesi Uluslararasılaşma Stratejisi Çalışma Grubu" oluşturuldu.

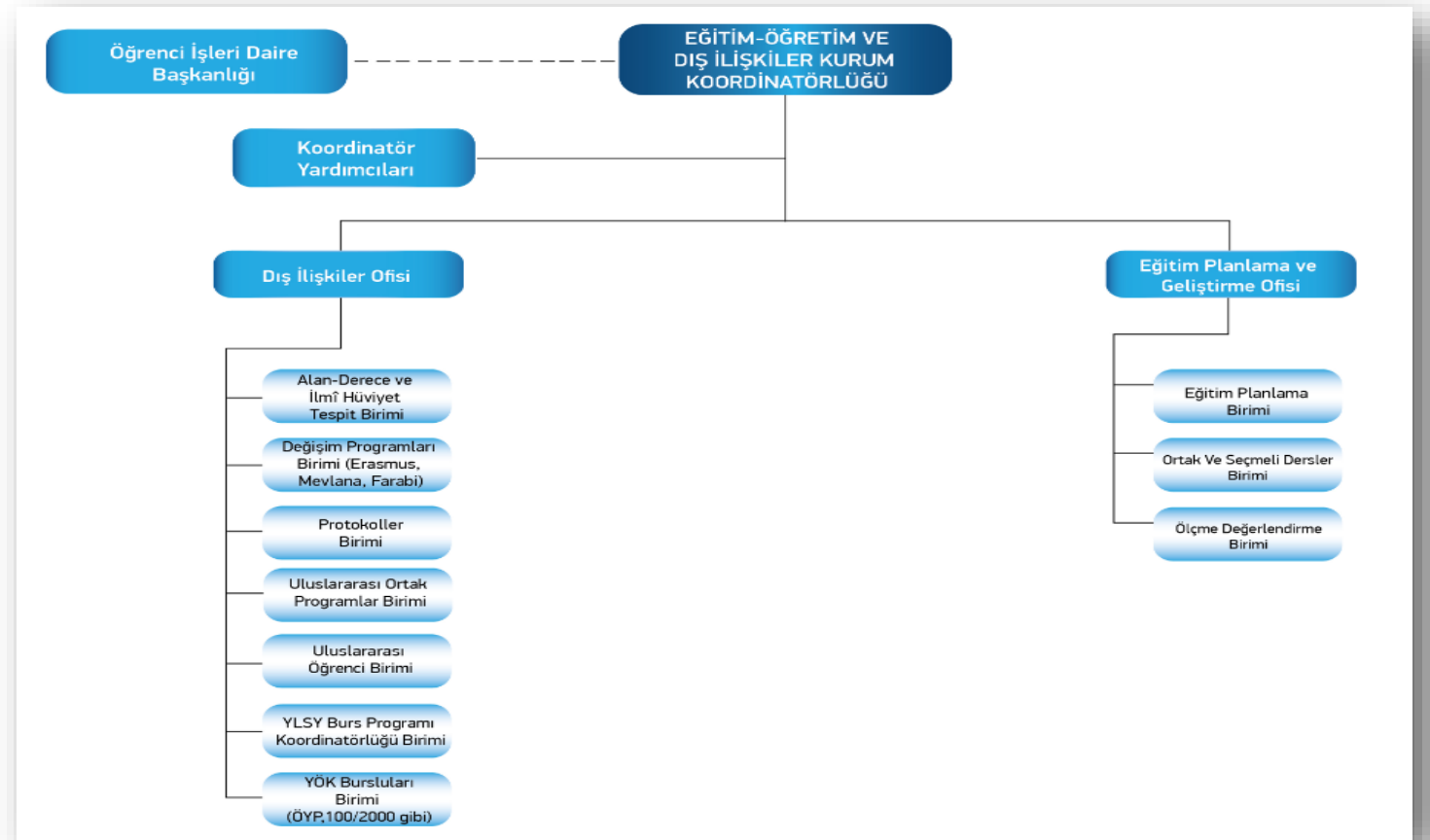
Uluslararasılaşma Stratejisi Çalışma Grubu

Tablo 14. Pilot devlet üniversiteleri listesi

#	Üniversite Adı
1	Anadolu Üniversitesi
2	Ankara Üniversitesi
3	Atatürk Üniversitesi
4	Boğaziçi Üniversitesi
5	Çukurova Üniversitesi
6	Dokuz Eylül Üniversitesi
7	Ege Üniversitesi
8	Erciyes Üniversitesi
9	Gazi Üniversitesi
10	Gebze Teknik Üniversitesi
11	Hacettepe Üniversitesi
12	İstanbul Teknik Üniversitesi
13	İstanbul Üniversitesi
14	İzmir Yüksek Teknoloji Enstitüsü
15	Karadeniz Teknik Üniversitesi
16	Marmara Üniversitesi
17	Orta Doğu Teknik Üniversitesi
18	Selçuk Üniversitesi
19	Uludağ Üniversitesi
20	Yıldız Teknik Üniversitesi

## A. Liderlik, Yönetim ve Kalite

«Gazi Üniversitesi Uluslararası Ortak Lisans Programları Eğitim-Öğretim Yönergesi» doğrultusunda Uluslararası Ortak Programlar Birimi kuruldu.



**Uluslararası Ortak Programlar Birimi**

## A. Liderlik, Yönetim ve Kalite

Üniversitemizin hedef odaklı uluslararasılaşma çalışmaları kapsamında “Gazi Üniversitesi Türk Dünyası Uygulama ve Araştırma Merkezi (TÜRKDAM)” kuruldu.

**Türk Dünyası Uygulama ve  
Araştırma Merkezi (TÜRKDAM)**



## A. Liderlik, Yönetim ve Kalite



Üniversitemizin de üye olduğu Türk Keneşi Türk Üniversiteler Birliği (TÜRKÜNİB) üyeleri arasında imzalanan protokoller kapsamında öğrenci ve öğretim üyesi Orhun Değişim Programı başlatıldı.

Orhun Değişim Programı



The screenshot shows a website page for Kırğızistan-Türkiye Manas Üniversitesi. The header includes the university logo and name, along with the tagline 'Bir üniversiteden ötesi...'. A quote by Cengiz Aytmatov is displayed: 'Bir insan için en zor şey, her gün insan kalabilmektir.' A circular portrait of Cengiz Aytmatov is shown next to his name. Below this, there is a section titled 'Etkinlikler' (Activities) featuring a poster for a lecture. The poster is for a lecture titled 'Göz ve Görme Sağlığı Araştırmalarında Biyofiziksel Görüntü İşleme Yöntemleri ve Yapay Zeka' (Biophysical Image Processing Methods and Artificial Intelligence in Eye and Vision Research). The speaker is Dr. Öğr. Üyesi Onur İNAM, a member of the Faculty of Science, Department of Biology, and a member of the American Biophysical Society. The lecture is scheduled for April 27, 2022, at 13:30, at the Culture and Congress Center of Kırğızistan-Türkiye Manas Üniversitesi. The date '2022-04-27' is displayed at the bottom of the poster.

## A. Liderlik, Yönetim ve Kalite

Tüm dünyada her yıl 14-16 Ekim tarihlerinde kutlanan *ErasmusDays* Üniversitemizde ilk defa 2021 yılında büyük bir öğrenci ve personel katılımı ile gerçekleştirildi.





## A. Liderlik, Yönetim ve Kalite

Üniversitemizin toplam 12 uluslararası derecelendirme kuruluşu tarafından ilan edilen 2021 yılı derecelendirme performansı, değerlendirmede yer alan ölçütler ve derecelendirmelerin önemi ile ilgili bilgileri içeren "Gazi Üniversitesi Uluslararası Derecelendirmeler 2021 Yılı Performans Raporu" hazırlanarak kamuoyu ile paylaşıldı.

[Uluslararası Derecelendirmeler Performans Raporu](#)



## A. Liderlik, Yönetim ve Kalite

### Kalite Eğitim Platformu

Üniversitemizde kalite kültürünü yaygınlaştırmak amacıyla Kalite Komisyonu ve GUZEM iş birliğinde Kalite Eğitimleri hazırlanarak Öğrenme Yönetim Sistemi üzerinden personelimizin hizmetine sunuldu.

Kalite Eğitimlerinden yararlanarak değerlendirmeye katılanların e-Devlet Kapısı üzerinden erişim sağlanabilen e-Sertifika almaları sağlandı.



## A. Liderlik, Yönetim ve Kalite

2020 Yılı Kurumsal Geri Bildirim Raporu, 2021 İzleme Raporu ve 2021 Memnuniyet Anketi Sonuçları doğrultusunda kalite güvencesi sistemi, eğitim ve öğretim, araştırma ve geliştirme, toplumsal katkı, yönetim sistemi ve uzaktan eğitim alanlarında kapsamlı bir çalışmayla tüm süreçleri kapsayacak şekilde iyileştirmeye açık alanlarımız tespit edilerek Kalite İyileştirme Planı hazırlandı.

### Kalite İyileştirme Planı

T.C.  
GAZİ ÜNİVERSİTESİ  
Kalite Komisyonu

**Kalite İyileştirme Planı - 2021**

Tespit	Konu	Plan	Sorumlu Birim	İşbirliği Yapılacak Birimler	Dönemi
Kalite kültürünün öğrenciler, idari ve akademik personel de dâhil tüm iç ve dış paydaşları kapsayacak şekilde yaygınlaştırılması. (KGBR_2017)	Liderlik, Yönetim ve Kalite	KYİF.1: Dönem başında düzenlenen uyum haftası etkinlik programına öğrenci, akademik ve idari personel odaklı kalite süreçleri bilgilendirmelerinin dâhil edilmesi.	Kalite Komisyonu	Akademik Birimler İdari Birimler Uzaktan Eğitim Uygulama ve Araştırma Merkezi	Güz Dönemi- Bahar Dönemi
Kalite kültürünün öğrenciler, idari ve akademik personel de dâhil tüm iç ve dış paydaşları kapsayacak şekilde yaygınlaştırılması. (KGBR_2017)	Liderlik, Yönetim ve Kalite	KYİF.2: Üniversitemiz kalite süreçleri hakkında bilgilendirici broşür, poster, billboard, kısa tanıtıcı video vb. görsel materyaller hazırlanarak Üniversitemiz internet sayfanında yayımlanması.	Kalite Komisyonu	Genel Sekreterlik Basın ve Halkla İlişkiler Müdürlüğü Uzaktan Eğitim Uygulama ve Araştırma Merkezi	Yıl Boyu
Kalite kültürünün öğrenciler, idari ve akademik personel de dâhil tüm iç ve dış paydaşları kapsayacak şekilde yaygınlaştırılması. (KGBR_2017)	Liderlik, Yönetim ve Kalite	KYİF.3/a: iç ve dış paydaşlardan oluşacak şekilde gözden geçirilerek aktif hale getirilmesi. Yılda en az 2 defa olmak şartı ile toplantı takvimlerinin oluşturularak faaliyetlerinin Birim Kalite Ekpleri vasıtasıyla raporlandırılması.	İç Kontrol Koordinasyon Grubu	Akademik Birimler Uygulama ve Araştırma Merkezleri	Yıl Boyu



## A. Liderlik, Yönetim ve Kalite

### İyileştirme Çalışmaları



Kalite İyileştirme Planının izlenmesi, paydaş katılımıyla Birim İyileştirme Çalışmaları Ara Raporları ve İyileştirme Çalışmaları Toplantıları ile gerçekleştirildi.



## A. Liderlik, Yönetim ve Kalite

### Birim Ziyaretleri

Kalite kültürüne ve yaygınlaştırılmasına verilen önem, alınan kararların uygulanması ve sürece katılımın sağlanması amacıyla, Komisyon bünyesinde oluşturulan heyetler tarafından akademik birimlerimize Birim Ziyaretleri düzenlenmeye başlandı.





# A. Liderlik, Yönetim ve Kalite

## Akademik Personel, İdari Personel ve Öğrenci Memnuniyet Anketleri uygulandı, sonuçları analiz edilerek Kalite İyileştirme Planına aktarıldı.

## Üniversitemiz öğretim stratejilerini belirlemek ve mezunlarımızın yeterlilikleri hakkında paydaş görüşlerini almak üzere Üniversitemizde ilk defa İşveren Görüş Anketi uygulandı.

**GAZİ ÜNİVERSİTESİ**  
**ÖĞRENCİ MEMNUNİYET ANKETİ**  
Gazi Üniversitesi Kalite Komisyonu

Değerli Öğrencimiz;  
Sizlere daha kaliteli bir eğitim sunmak ve memnuniyetinizi artırmak için değerlendirmeye ve önerilerinize ihtiyaç duymaktayız. Çalışmamız değerli ve başarılı, sizin katkılarınıza bağlıdır. Verdiğiniz yanıtla, diğer kişi, kurum veya kuruluşlarla paylaşılacaktır. Sadece Üniversitemizi geliştirmek amacıyla kullanılacak ve araştırma tamamlandıktan sonra elde edilen veriler araştırma raporu olarak yayınlanacaktır. İlgili ve duyduğunuz için teşekkür ederiz.

Gazi Üniversitesi Kalite Komisyonu

**SORULAR**

1. Uzununuz:

2. Cinsiyetiniz:

3. Öğrenim görüştüğünüz bölüm:

4. Sınıfınız:

5. Gazi Üniversitemizde kaç yıldır öğrencisiniz?:

6. Devam ettiğiniz program kapsamı tarafsızdır mı? (Lisansüstü öğrenciler cevaplandırmayacaktır.):

**Açıklama:**  
Aşağıda verilen ifadeleri dikkatlice okuduktan sonra, kıyaset görüştüğünüz en iyi yanıtla ilgili ifadeyi seçiniz ve yanıtınızı aşağıdaki şekilde belirtiniz.

	Kesinlikle katılmıyorum	Katılmıyorum	Kısmen katılmıyorum	Katılıyorum	Kesinlikle katılıyorum	Fikrim Yok
Öğrenim görüştüğünüz program:						
7. Kendimi Üniversitemde değerli hissediyorum.	<input type="radio"/>	<input type="radio"/>	<input type="radio"/>	<input type="radio"/>	<input type="radio"/>	<input type="radio"/>
8. Kendimi Üniversitemin bir parçası olarak görüyorum.	<input type="radio"/>	<input type="radio"/>	<input type="radio"/>	<input type="radio"/>	<input type="radio"/>	<input type="radio"/>
9. Türkiye'deki üniversiteler içinde saygın bir kurumdasınız.	<input type="radio"/>	<input type="radio"/>	<input type="radio"/>	<input type="radio"/>	<input type="radio"/>	<input type="radio"/>
10. Dünyadaki üniversiteler içinde saygın bir kurumdasınız.	<input type="radio"/>	<input type="radio"/>	<input type="radio"/>	<input type="radio"/>	<input type="radio"/>	<input type="radio"/>
11. Eğitim programının hedefleri ve amaçları açıkça belirlenmiştir.	<input type="radio"/>	<input type="radio"/>	<input type="radio"/>	<input type="radio"/>	<input type="radio"/>	<input type="radio"/>
12. Akademi eğitimi, beklentilerinizi karşılamaktadır.	<input type="radio"/>	<input type="radio"/>	<input type="radio"/>	<input type="radio"/>	<input type="radio"/>	<input type="radio"/>
13. Eğitim-öğretim hizmetleri için öğrencilere özel bir şekilde sunuldu.	<input type="radio"/>	<input type="radio"/>	<input type="radio"/>	<input type="radio"/>	<input type="radio"/>	<input type="radio"/>
14. Sizi iyi eğiten/öğretmek için uygulanan diğer ilgili faaliyetlerme yeterli.	<input type="radio"/>	<input type="radio"/>	<input type="radio"/>	<input type="radio"/>	<input type="radio"/>	<input type="radio"/>

**GAZİ ÜNİVERSİTESİ**  
**AKADEMİK PERSONEL MEMNUNİYET ANKETİ**  
Gazi Üniversitesi Kalite Komisyonu

Değerli Akademik Personelimiz;  
Sizlere daha kaliteli bir çalışma ortamı sunmak ve memnuniyetinizi artırmak için değerlendirmeye ve önerilerinize ihtiyaç duymaktayız. Çalışmamız değerli ve başarılı, sizin katkılarınıza bağlıdır. Verdiğiniz yanıtla, diğer kişi, kurum veya kuruluşlarla paylaşılacaktır. Sadece Üniversitemizi geliştirmek amacıyla kullanılacak ve araştırma tamamlandıktan sonra elde edilen veriler araştırma raporu olarak yayınlanacaktır. İlgili ve duyduğunuz için teşekkür ederiz.

Gazi Üniversitesi Kalite Komisyonu

**SORULAR**

1. Cinsiyetiniz:

2. Çalışma durumunuz:

3. Görev yaptığınız bölüm:

4. Unvanınız:

5. Yaşınız:

6. Medeni haliniz:

7. Gazi Üniversitemizdeki toplam hizmet süreniz:

8. Bulduğunuz birim ya da bölümdenki hizmet süreniz:

**Açıklama:**  
Aşağıda, Üniversitemizin özellikleri ile ilgili ifadeleri yer almaktadır. Lütfen görüşlerinizi en iyi yanıtla ilgili ifadeyi seçiniz ve yanıtınızı aşağıdaki şekilde belirtiniz.

	Kesinlikle katılmıyorum	Katılmıyorum	Kısmen katılmıyorum	Katılıyorum	Kesinlikle katılıyorum	Fikrim Yok
9. Kendimi Üniversitemde değerli hissediyorum.	<input type="radio"/>	<input type="radio"/>	<input type="radio"/>	<input type="radio"/>	<input type="radio"/>	<input type="radio"/>
10. Kendimi Üniversitemin bir parçası olarak görüyorum.	<input type="radio"/>	<input type="radio"/>	<input type="radio"/>	<input type="radio"/>	<input type="radio"/>	<input type="radio"/>
11. Türkiye'deki üniversiteler içinde saygın bir kurumdasınız.	<input type="radio"/>	<input type="radio"/>	<input type="radio"/>	<input type="radio"/>	<input type="radio"/>	<input type="radio"/>
12. Dünyadaki üniversiteler içinde saygın bir kurumdasınız.	<input type="radio"/>	<input type="radio"/>	<input type="radio"/>	<input type="radio"/>	<input type="radio"/>	<input type="radio"/>
13. Kurumsal değerlendirmeye ve kalite çalışmalarına yeterli.	<input type="radio"/>	<input type="radio"/>	<input type="radio"/>	<input type="radio"/>	<input type="radio"/>	<input type="radio"/>
14. Akademi konularında idari personelin katkısı sağlanmaktadır.	<input type="radio"/>	<input type="radio"/>	<input type="radio"/>	<input type="radio"/>	<input type="radio"/>	<input type="radio"/>
15. İş akyatlarında idari personelin görevleri dikkate alınır.	<input type="radio"/>	<input type="radio"/>	<input type="radio"/>	<input type="radio"/>	<input type="radio"/>	<input type="radio"/>

**GAZİ ÜNİVERSİTESİ**  
**İDARI PERSONEL MEMNUNİYET ANKETİ**  
Gazi Üniversitesi Kalite Komisyonu

Değerli İdari Personelimiz;  
Sizlere daha kaliteli bir çalışma ortamı sunmak ve memnuniyetinizi artırmak için değerlendirmeye ve önerilerinize ihtiyaç duymaktayız. Çalışmamız değerli ve başarılı, sizin katkılarınıza bağlıdır. Verdiğiniz yanıtla, diğer kişi, kurum veya kuruluşlarla paylaşılacaktır. Sadece Üniversitemizi geliştirmek amacıyla kullanılacak ve araştırma tamamlandıktan sonra elde edilen veriler araştırma raporu olarak yayınlanacaktır. İlgili ve duyduğunuz için teşekkür ederiz.

Gazi Üniversitesi Kalite Komisyonu

**SORULAR**

1. Cinsiyetiniz:

2. Görev yaptığınız birim:

3. Hizmet süreniz:

4. Yaşınız:

5. Medeni haliniz:

6. Gazi Üniversitemizdeki toplam hizmet süreniz:

7. Bulduğunuz birim ya da bölümdenki hizmet süreniz:

8. Eğitim düzeyiniz:

9. Sizin iş ya da görev alanınızla ilgili olarak hizmet için öğrettik, kurs ya da özel yetistirme vb. bir etkinlik katıldınız mı?

**Açıklama:**  
Aşağıda, Üniversitemizin özellikleri ile ilgili ifadeleri yer almaktadır. Lütfen görüşlerinizi en iyi yanıtla ilgili ifadeyi seçiniz ve yanıtınızı aşağıdaki şekilde belirtiniz.

	Kesinlikle katılmıyorum	Katılmıyorum	Kısmen katılmıyorum	Katılıyorum	Kesinlikle katılıyorum	Fikrim Yok
10. Kendimi Üniversitemde değerli hissediyorum.	<input type="radio"/>	<input type="radio"/>	<input type="radio"/>	<input type="radio"/>	<input type="radio"/>	<input type="radio"/>
11. Kendimi Üniversitemin bir parçası olarak görüyorum.	<input type="radio"/>	<input type="radio"/>	<input type="radio"/>	<input type="radio"/>	<input type="radio"/>	<input type="radio"/>
12. Türkiye'deki üniversiteler içinde saygın bir kurumdasınız.	<input type="radio"/>	<input type="radio"/>	<input type="radio"/>	<input type="radio"/>	<input type="radio"/>	<input type="radio"/>
13. Dünyadaki üniversiteler içinde saygın bir kurumdasınız.	<input type="radio"/>	<input type="radio"/>	<input type="radio"/>	<input type="radio"/>	<input type="radio"/>	<input type="radio"/>
14. Kurumsal değerlendirmeye ve kalite çalışmalarına yeterli.	<input type="radio"/>	<input type="radio"/>	<input type="radio"/>	<input type="radio"/>	<input type="radio"/>	<input type="radio"/>
15. Akademi konularında idari personelin katkısı sağlanmaktadır.	<input type="radio"/>	<input type="radio"/>	<input type="radio"/>	<input type="radio"/>	<input type="radio"/>	<input type="radio"/>
16. İş akyatlarında idari personelin görevleri dikkate alınır.	<input type="radio"/>	<input type="radio"/>	<input type="radio"/>	<input type="radio"/>	<input type="radio"/>	<input type="radio"/>

**T.C. GAZİ ÜNİVERSİTESİ**  
**KALİTE KOMİSYONU**  
İşveren Görüş Anketi

Sayın Yetkili,  
Eğitim süreçlerimizin geliştirilmesi ve iş dünyasının taleplerinin daha iyi karşılanabilmesi için Gazi Üniversitesi Kalite Komisyonu olarak çalışmalar yürütmekteyiz. İşverenlerimizin görüşleri bu çalışmalarda büyük önem arz etmektedir. Bu çerçevede, İşverenlerimizin Gazi Üniversitesi mezunları hakkındaki görüş ve değerlendirmelerine ihtiyaç duymaktayız. Anketin, Üniversitemiz mezunları ile birlikte yapılacak bir yetkili temsilciden doldurulması tercih edilmek üzere fakülte birimlerinden talep edilmektedir. Verilen yanıtla Üniversitemizi geliştirmek amacıyla kullanılacak ve araştırma tamamlandıktan sonra elde edilen veriler, araştırma raporu olarak yayınlanacaktır. Verilerin işlenmesinde 6608 sayılı Kişisel Verilerin Korunması Kanununun tüm usul ve esaslarına istisna uygulanacaktır. Çalışmamızda önem verdiğimiz değerlerimizin zaman zaman iyileştirilmesi için teşekkür ederiz.  
Gazi Üniversitesi Kalite Komisyonu

Bu formu mükemmel kurşun kalem ile yandaki örnek gibi işaretleyiniz.

**FORM NO**

Yukarıdaki Form Numarasını Yandaki Alana Kodlayınız.

**Gazi Üniversitesi tarafından doldurulacaktır.**

Anketi uygulayan birimi kodlayınız.

**SORULAR** (Lütfen İşaretlemek İstedğiniz Seçeneği; Kurşun Kalem İle Doğru Kalmayacak şekilde işaretleyiniz.)

1. Kurumunuzun/İşletmenizin niteliği:  Kamu  Özel  Sivil Toplum Kuruluşu  Diğer

2. Kurumunuzun/İşletmenizin e-posta adresi: (İş birliğinizi geliştirebilmeniz için lütfen belirtiniz.)

3. Kurumunuzun/İşletmenizin çalışan sayısı bakımından hangi ölçektedir?  Mikro (10 kişiden az)  Küçük (10 - 49 kişi)  Orta (50 - 249 kişi)  Büyük (250 ve daha fazla kişi)

Kurumunuzun/İşletmenizin Hakkında Detaylı Bilgiler: (Belirtmek istemiyorsanız 4, 5, 6 ve 7. soruları boş bırakabilirsiniz.)

4. Kurumunuzun/İşletmenizin adı:

5. Birimin adı:

6. Anketi yaptıranın görev/unvanı:

7. İletişim bilgileri:  
a. Adres:   
b. Telefon:

8. Kurumunuzun/İşletmenizin ana faaliyet alanı/ektörü aşağıdaki alanlardan hangisidir? (Aynı faaliyet alanını gösteren tek bir seçeneği işaretlemelidir.)

<input type="radio"/> Bİlgü ve İletişim	<input type="radio"/> Konaklama ve Yiyecek Hizmeti Faaliyetleri
<input type="radio"/> Çiğdem	<input type="radio"/> Kültür, Sanat, Eğlence, Dinlenme ve Spor
<input type="radio"/> Elektrik, Gaz, Buhar ve Isılandırma Üretimi ve Dağıtımı	<input type="radio"/> Madencilik ve Taş Ocaklığı
<input type="radio"/> Finans ve Sigorta Faaliyetleri	<input type="radio"/> Mesleki, Bilimsel ve Teknik Faaliyetler (Hüyük vermeye, idari, araştırma ve geliştirme, reklam ve basın programları, veterinerlik vb.)
<input type="radio"/> Gayrimenkul Faaliyetleri	<input type="radio"/> Su Temini, Kanalizasyon, Atık Yönetimi ve İyileştirme Faaliyetleri
<input type="radio"/> Hava Hükümetleri İşverenler Olarak Faaliyetleri	<input type="radio"/> Turizm, Otelcilik ve Balıkçılık
<input type="radio"/> İdari ve Destek Hizmeti Faaliyetleri	<input type="radio"/> Ulaştırma ve Depolama
<input type="radio"/> İmalat (Daha önceki, kömür, kâğıt, tekstil, kimya ve eşya dışı ürünler)	<input type="radio"/> Uluslararası Organizasyon ve Temsilcilikler
<input type="radio"/> İstatistik, bilişim, elektronik, malzeme, motorlu taşıtlar, diğer araçları vb. İlim faaliyetleri	<input type="radio"/> Diğer Hizmet Faaliyetleri
<input type="radio"/> İnsan Sağlığı ve Sosyal Hizmet Faaliyetleri	<input type="radio"/> Diğer Hizmetler
<input type="radio"/> İnşaat	
<input type="radio"/> Kamu Yönetimi ve Savunma; Zorunlu Sosyal Güvenlik	

Lütfen Arka Sayfaya Geçiniz.

## Paydaş Görüş Anketleri

## A. Liderlik, Yönetim ve Kalite

Üniversitemiz süreçlerinin sürekli iyileştirilmesi amacıyla Kalite Komisyonu tarafından 15'i paydaş katılımlı, 16'sı alt çalışma grubu toplantısı olmak üzere toplamda 69 toplantı, 32 birim ziyareti düzenlendi.

Gerçekleştirilen ziyaretler ve toplantılar, Kalite Komisyonu Geri Bildirim Formu ile analiz edilerek kalite çalışmalarında PUKÖ kapatıldı.

**Kalite Çalışmaları**







## B. Eđitim ve Öğretim





## B. Eğitim ve Öğretim

1. Yazılım Mühendisliği Lisans Programı
2. Yönetim Bilişim Sistemleri Lisans Programı

**Yeni**  
**Açılan**  
**Programlar**  
**2020**

## B. Eğitim ve Öğretim

1. Enerji Sistemleri Mühendisliği Ana Bilim Dalı  
Tezli İngilizce - Yüksek Lisans Programı
2. Adli Eczacılık - Tezsiz Yüksek Lisans Programı  
(Disiplinlerarası)
3. Spor Eczacılığı - Tezsiz Yüksek Lisans Programı  
(Disiplinlerarası)
4. Kardiyopulmoner Fizyoterapi ve Rehabilitasyon  
Ana Bilim Dalı
5. Nörolojik Fizyoterapi ve Rehabilitasyon Ana  
Bilim Dalı

Yeni

Açılan

Programlar

2021



## B. Eğitim ve Öğretim

1. Ortopedik Fizyoterapi ve Rehabilitasyon Ana Bilim Dalı
2. Pediatrik Fizyoterapi ve Rehabilitasyon Ana Bilim Dalı
3. Sporda Fizyoterapi ve Rehabilitasyon Ana Bilim Dalı
4. Bilişim Güvenliği Teknolojisi Programı (Ön Lisans)
5. Kontrol ve Otomasyon Teknolojisi Programı (Ön Lisans)

Yeni

Açılan

Programlar

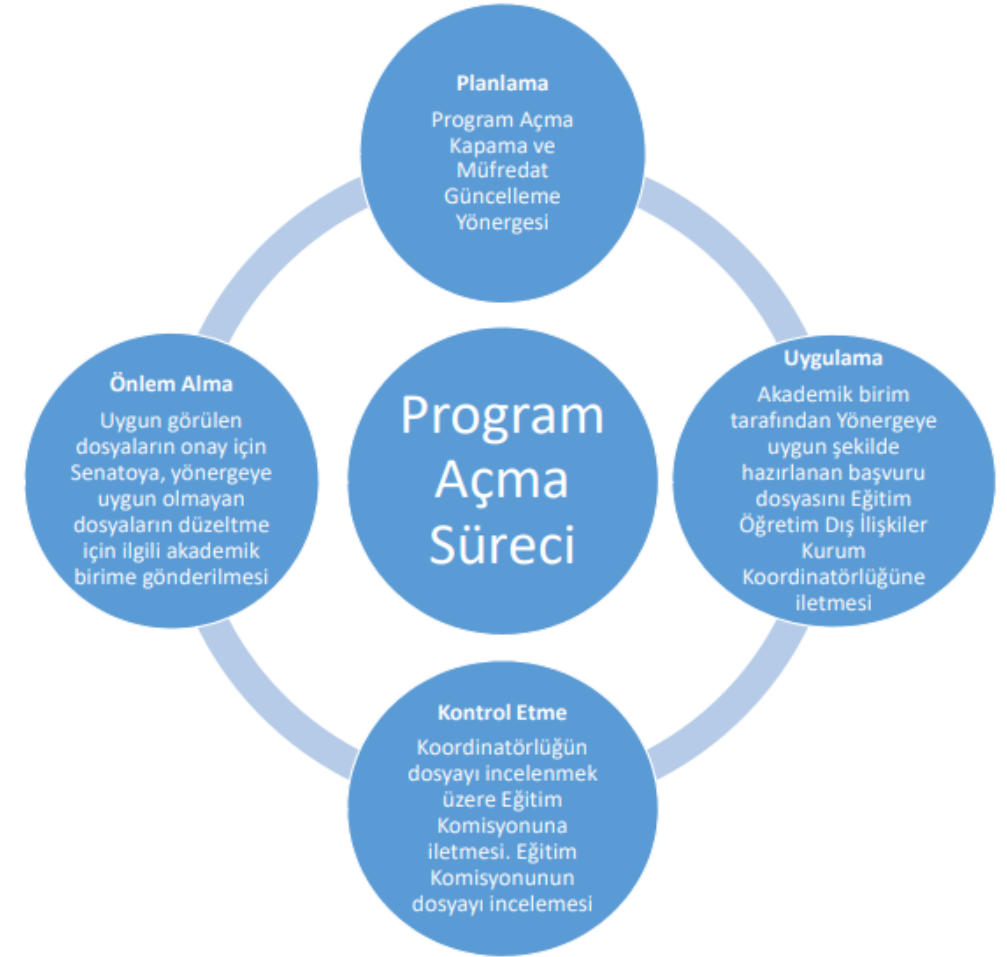
2021

## B. Eğitim ve Öğretim

Program Açma/Kapatma, Müfredat Oluşturma ve Güncelleme Yönergesi doğrultusunda program güncelleme çalışmaları yürütülerek PUKÖ Döngümüz kapatıldı.

Tüm akademik birimlerimizde yıllık program değerlendirme çalışmalarını yürütmek üzere Eğitim Komisyonu Akademik Birim Ekipleri ve Akademik Birim Ölçme ve Değerlendirme Ekipleri oluşturularak bu ekipler için görev tanımları hazırlandı.

**Program Güncelleme**



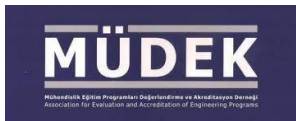
## Program Akreditasyonu

# B. Eğitim ve Öğretim

Üniversitemizde akredite program sayısı 18'e yükseldi.

Akreditasyon sayısındaki artışı hızlandırmak üzere tüm birimlerimizde program akreditasyon takvimi oluşturularak çalışmalara başlandı.

Fakülte	Akreditasyon Derneği/Kuruluşu	Program
Mühendislik Fakültesi	MÜDEK	Kimya Mühendisliği Endüstri Mühendisliği Makine Mühendisliği Elektrik Elektronik Mühendisliği İnşaat Mühendisliği Bilgisayar Mühendisliği
Tıp Fakültesi	TEPDAD	Türkçe Tıp İngilizce Tıp
Eczacılık Fakültesi	ECZAKDER	Eczacılık
Sağlık Bilimleri Fakültesi	SABAK	Beslenme ve Diyetetik Fizyoterapi ve Rehabilitasyon
Spor Bilimleri Fakültesi	SPORAK	Beden Eğitimi ve Spor Öğretmenliği Antrenörlük Eğitimi
Gazi Eğitim Fakültesi	EPDAD	Bilgisayar ve Öğretim Teknolojileri Öğretmenliği Fizik Öğretmenliği İngilizce Öğretmenliği Sınıf Öğretmenliği
Sağlık Bilimleri Fakültesi	HEPDAK	Hemşirelik



## B. Eğitim ve Öğretim

### Yeterlilikler Çerçevesi

Türk yükseköğretim tarihinde ilk kez Türkiye Yeterlilikler Çerçevesi Kurulu tarafından 39 Türk üniversitesindeki 129 lisans programının yeterlilikleri, Türkiye Yeterlilikler Çerçevesi (TYÇ) veri tabanına yerleştirildi.

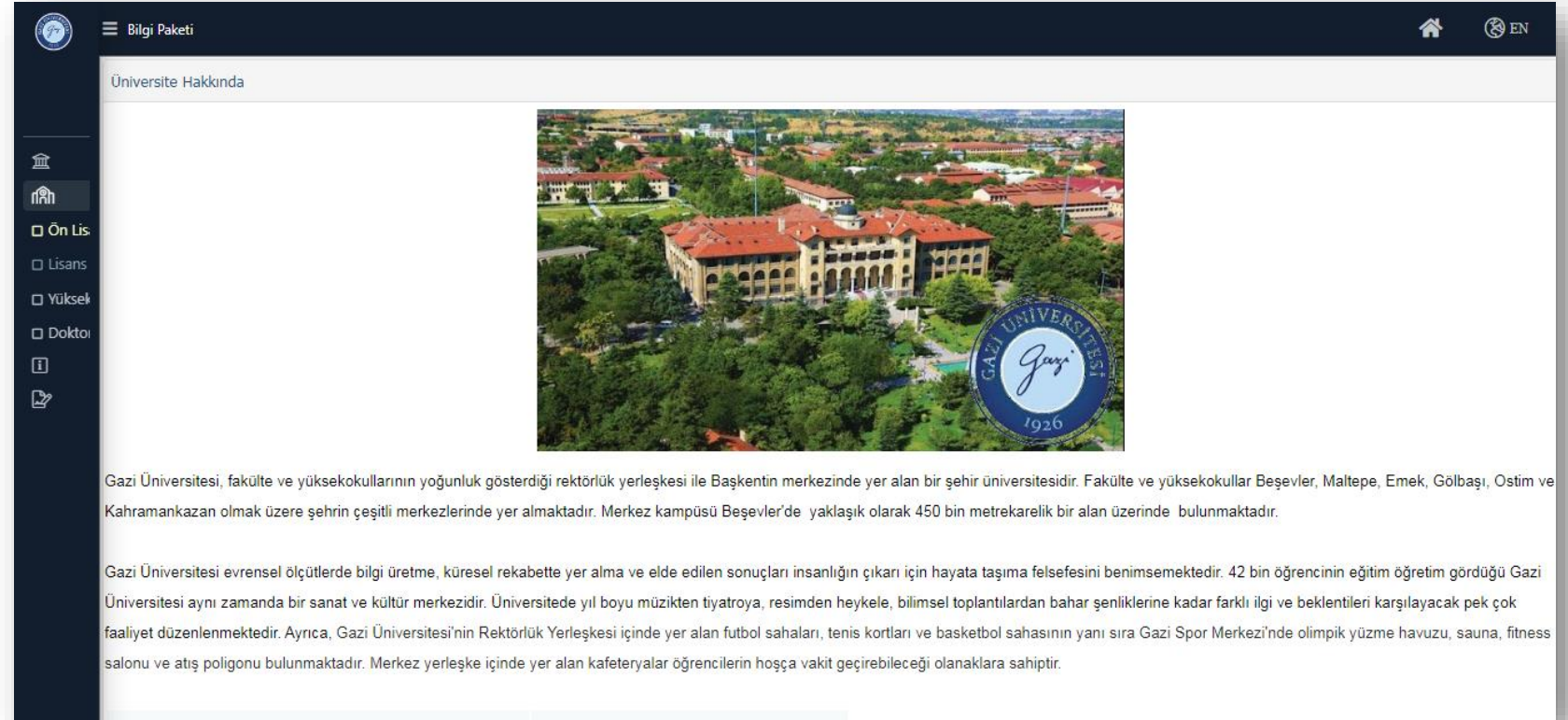
Mühendislik Fakültemizin Endüstri Mühendisliği, Makine Mühendisliği, Elektrik-Elektronik Mühendisliği, Kimya Mühendisliği ve İnşaat Mühendisliği programları bu programlar arasında yer alarak lisans diplomalarında TYÇ ve Avrupa Yeterlilikler Çerçevesi (AYÇ) logoları bulundurma hakkını elde etti.



## B. Eğitim ve Öğretim

### Bilgi Paketi

Programlarımızın görünürlüğü açısından büyük önem taşıyan Bilgi Paketinin doluluk oranı birimlerimizin yürüttüğü yoğun çalışmalar ile %98,65'e çıkarıldı.



Üniversite Hakkında

Gazi Üniversitesi, fakülte ve yüksekokullarının yoğunluk gösterdiği rektörlük yerleşkesi ile Başkent'in merkezinde yer alan bir şehir üniversitesidir. Fakülte ve yüksekokullar Beşevler, Maltepe, Emek, Gölbaşı, Ostim ve Kahramankazan olmak üzere şehrin çeşitli merkezlerinde yer almaktadır. Merkez kampüsü Beşevler'de yaklaşık olarak 450 bin metrekarelik bir alan üzerinde bulunmaktadır.

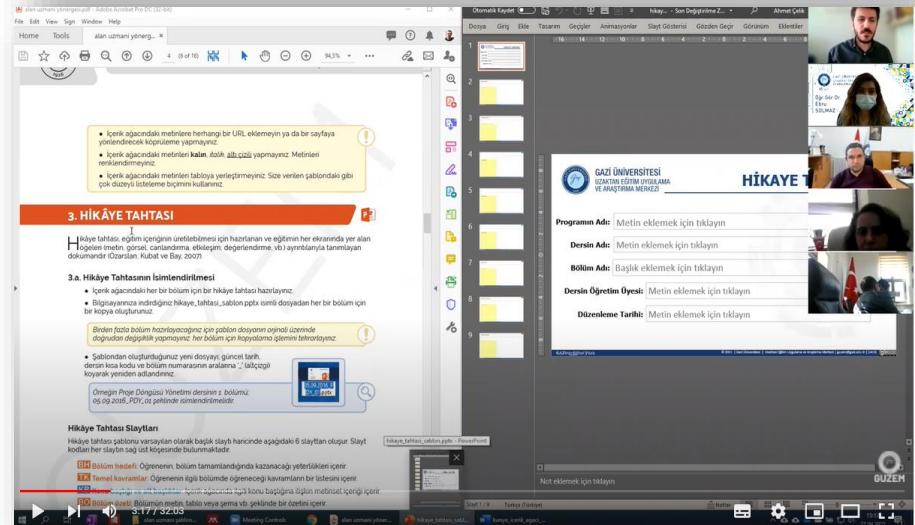
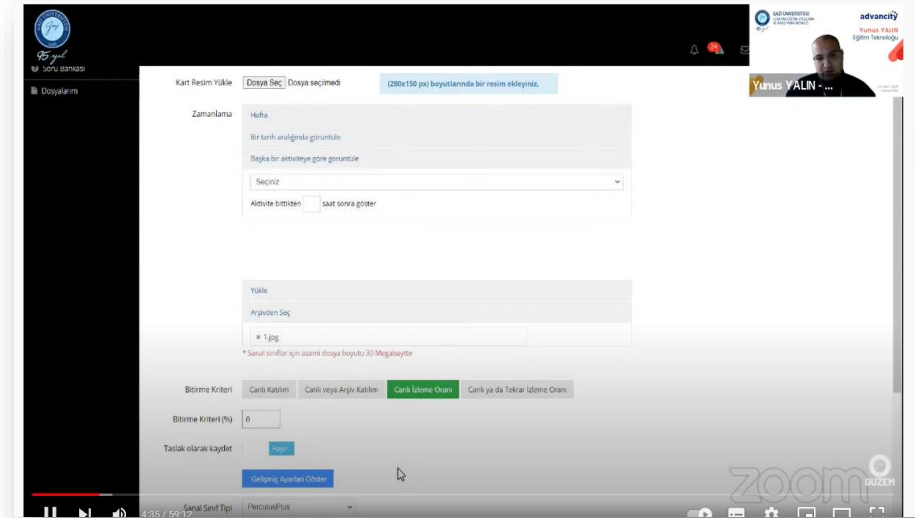
Gazi Üniversitesi evrensel ölçütlerde bilgi üretme, küresel rekabette yer alma ve elde edilen sonuçları insanlığın çıkarı için hayata taşıma felsefesini benimsemektedir. 42 bin öğrencinin eğitim öğretim gördüğü Gazi Üniversitesi aynı zamanda bir sanat ve kültür merkezidir. Üniversitede yıl boyu müzikten tiyatroya, resimden heykelle, bilimsel toplantılardan bahar şenliklerine kadar farklı ilgi ve beklentileri karşılayacak pek çok faaliyet düzenlenmektedir. Ayrıca, Gazi Üniversitesi'nin Rektörlük Yerleşkesi içinde yer alan futbol sahaları, tenis kortları ve basketbol sahasının yanı sıra Gazi Spor Merkezi'nde olimpik yüzme havuzu, sauna, fitness salonu ve atış poligonu bulunmaktadır. Merkez yerleşke içinde yer alan kafeteryalar öğrencilerin hoşça vakit geçirebileceği olanaklara sahiptir.

# B. Eğitim ve Öğretim

Akademik personelin uzaktan eğitim yetkinliklerini geliştirmek üzere eğitimler verildi.

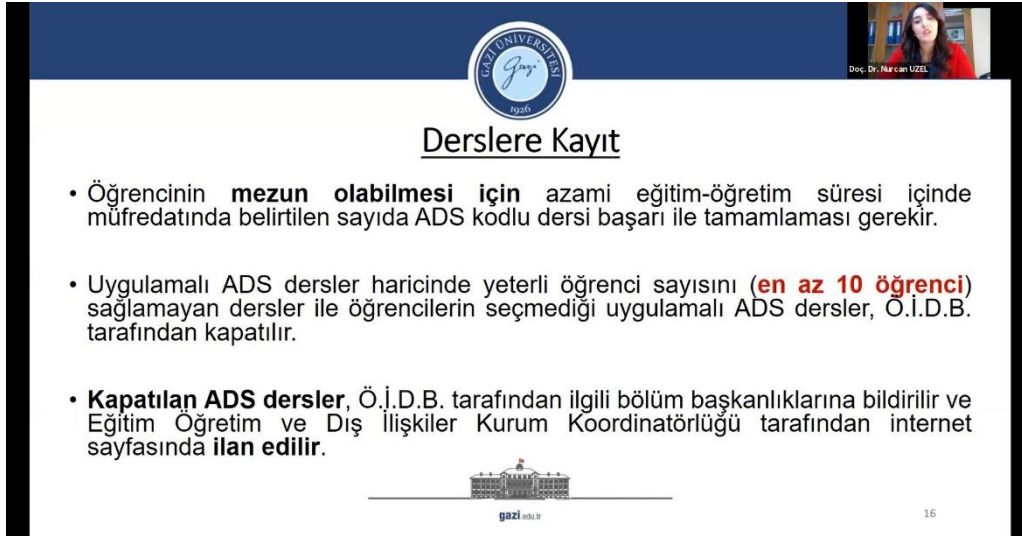
- 2020-2021 Eğitim Öğretim Yılı Gazi Üniversitesi Öğretim Elemanları için Eğiticilerin Eğitimi Uzaktan Eğitimi
- ALMS Sanal Sınıf Aktivitesi Oluşturma ve Sanal Sınıf Kullanımı Eğitimi
- ALMS Soru Bankası Kullanımı ve Sınav Aktivitesi Oluşturma Eğitimi
- Lisansüstü Uzaktan Eğitim Programı
- Video Konferans Oturumları Güvenlik Ayarları ve Önlemleri

Üniversitemizde eğitim faaliyetlerine yönelik teşvik ve ödüllendirme sisteminin geliştirilmesi için çalışmalar başlatıldı.



## B. Eğitim ve Öğretim

Alan Dışı Seçmeli Derslerin paydaşlarla değerlendirilmesi amacıyla tüm öğretim elemanlarımıza ve öğrencilerimize yönelik seminer düzenlendi.



**Derslere Kayıt**

- Öğrencinin **mezun olabilmesi için** azami eğitim-öğretim süresi içinde müfredatında belirtilen sayıda ADS kodlu dersi başarı ile tamamlaması gerekir.
- Uygulamalı ADS dersler haricinde yeterli öğrenci sayısını (**en az 10 öğrenci**) sağlamayan dersler ile öğrencilerin seçmediği uygulamalı ADS dersler, Ö.İ.D.B. tarafından kapatılır.
- **Kapatılan ADS dersler**, Ö.İ.D.B. tarafından ilgili bölüm başkanlıklarına bildirilir ve Eğitim Öğretim ve Dış İlişkiler Kurum Koordinatörlüğü tarafından internet sayfasında **ilan edilir**.

gazi.edu.tr

16

### Alan Dışı Seçmeli Dersler



**ORTAK VE SEÇMELİ DERSLER BİRİMİ**  
*Gazili olmak ayrıcalıktır*

Hakkımızda Mevzuat İş Akış Süreçleri Ortak Dersler (5)

**Haberler**

**Üniversitemiz Öğretim Elemanlarına ve Öğrencilerine Yönelik Alan Dışı Seçmeli Dersler Bilgilendirme Semineri Yapıldı**

23 Eylül 2021 | 16:40

Eğitim Öğretim ve Dış İlişkiler Kurum Koordinatörlüğü, Ortak ve Seçmeli Dersler Birimimiz tarafından 2021-2022 eğitim-öğretim yılı alan dışı seçmeli derslerini tanıtım amaçlı tüm öğretim elemanlarımıza ve öğrencilerimize yönelik 22 Eylül 2021 tarihinde çevrim içi bir seminer düzenlenmiştir.

Seminerimize toplamda 452 öğretim elemanımız ile öğrencimiz katılmış olup, tanıtım sunumunun ardından yapılan soru-cevap bölümünde sorulan sorular birimimiz tarafından cevaplandırılmıştır.

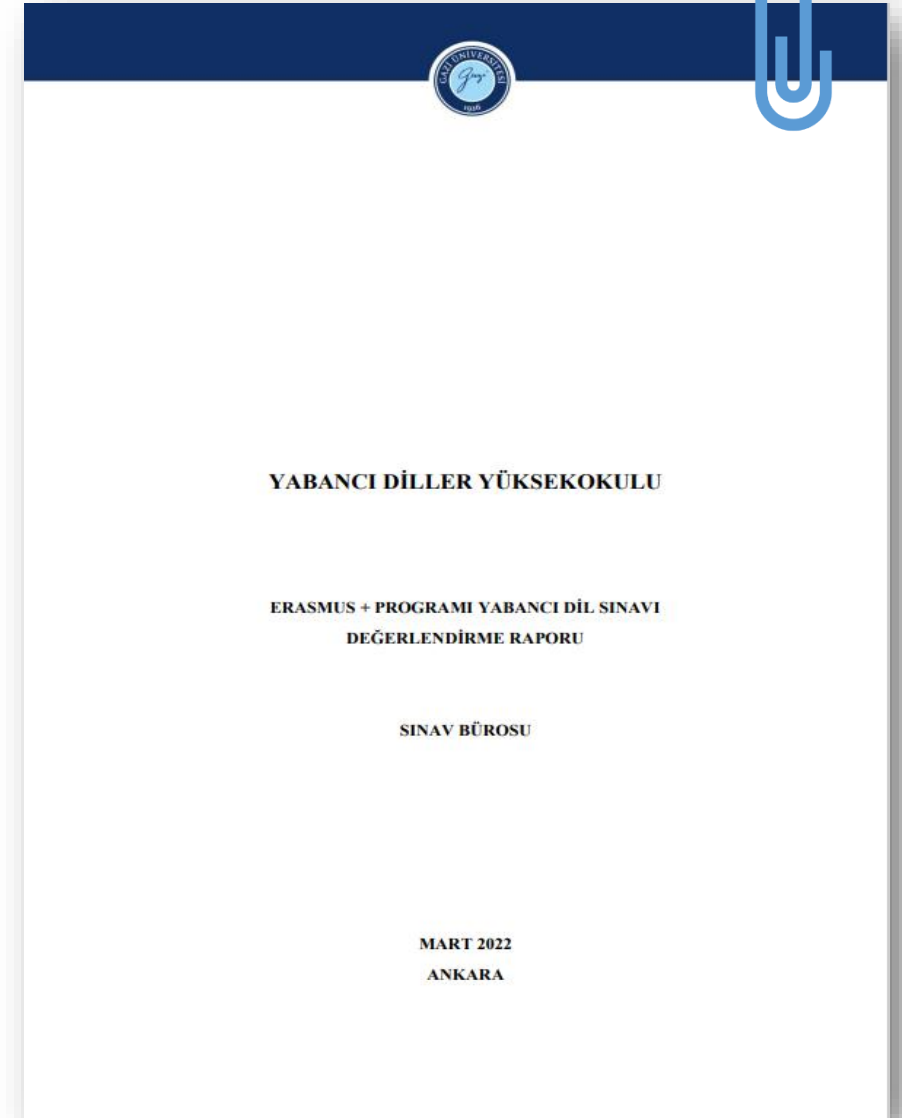
Sunum için [tıklayınız](#).



## B. Eğitim ve Öğretim

Öğrencilerimizin yabancı dil gelişimini izlemek ve desteklemek amacıyla Erasmus Yabancı Dil Sınav Sonuçları bu yıl ilk kez Üniversitemiz birimlerine göre analiz edilerek «Erasmus+ Programı Yabancı Dil Sınavı Değerlendirme Raporu» hazırlandı.

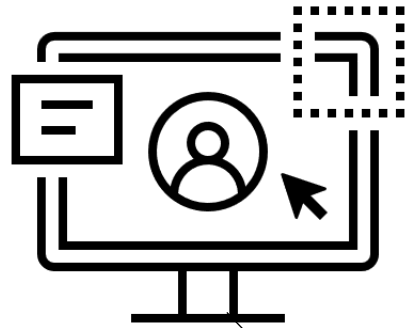
Yabancı Dil Yeterliliği





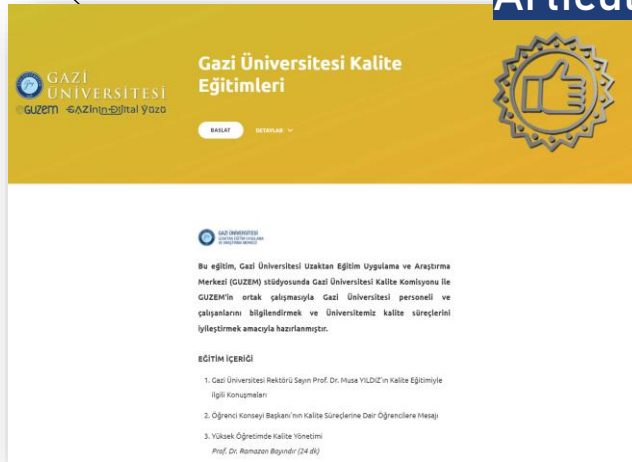
## B. Eğitim ve Öğretim

### İçerik Geliştirme Yazılımları

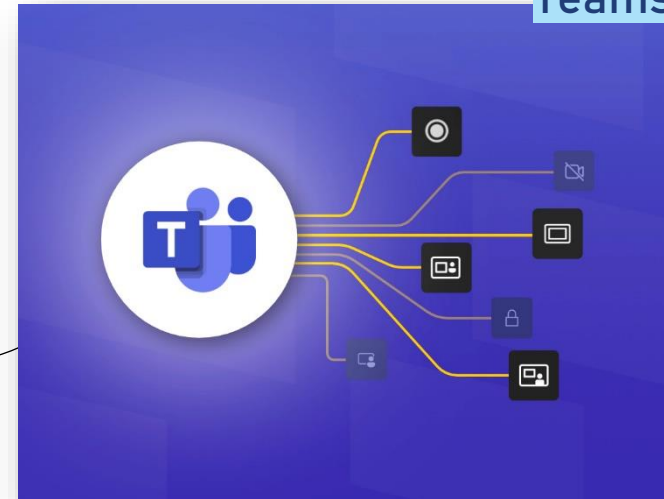


Üniversitemizde yürütülen eğitim öğretim faaliyetlerinin ve kurum dışı iş birliği protokolü kapsamında yürütülecek eğitimlerin içeriklerinin hazırlanması amacıyla içerik geliştirme yazılımları alındı;

#### Articulate



#### Teams Plan



## B. Eğitim ve Öğretim

Uzaktan öğretim faaliyetlerinde Öğrenme Yönetim Sisteminin iyileştirilmesi amacıyla sisteme «Arşivlenen Dersler» ve «Video Hızlandırma» özellikleri eklendi.

### Öğrenme Yönetim Sistemi



Alms Plus'a Geç

Anasayfa

Derslerim

Takvim

İletişim Araçları

Raporlar

Soru Bankası

Dosyalarım

Kokpit

Kampüs 365 Ekstra

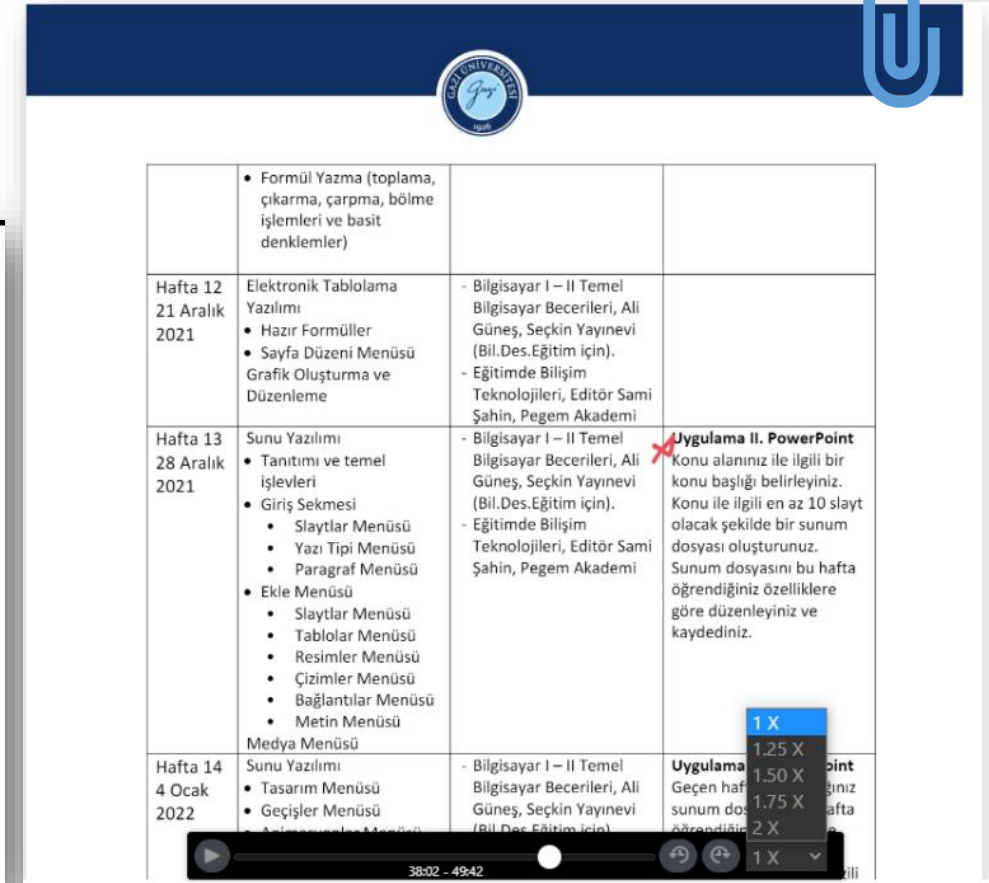
Girdiğim Eğitimler

Aşağıda eğitimi olduğunuz dersler görüntülenmektedir. Farenizi dersinizin ilerleme durumu üzerinde bekleterek, sınıflarınızın ilerleme durumlarına göz atabilirsiniz. Not: İlerleme durumu, tüm sınıflarınızda, aktivitelerinizin "belirttiğiniz kriterlere göre tamamlanma" sayısına göre artmaktadır.

Arşivlenen Dersleri Göster

Program / Ders

GENEL KÜLTÜR ORTAK DERSLERİ / Bilişim Teknolojileri (BİL-101 // 10.Şube // GAZİ EĞİTİM FAKÜLTESİ)	Görüntüle
GENEL KÜLTÜR ORTAK DERSLERİ / Bilişim Teknolojileri (BİL-101 // 11.Şube // GAZİ EĞİTİM FAKÜLTESİ)	Görüntüle



	<ul style="list-style-type: none"><li>Formül Yazma (toplama, çıkarma, çarpma, bölme işlemleri ve basit denklemler)</li></ul>		
Hafta 12 21 Aralık 2021	<ul style="list-style-type: none"><li>Elektronik Tablolama Yazılımı</li><li>Hazır Formüller</li><li>Sayfa Düzeni Menüsü</li><li>Grafik Oluşturma ve Düzenleme</li></ul>	<ul style="list-style-type: none"><li>Bilgisayar I – II Temel Bilgisayar Becerileri, Ali Güneş, Seçkin Yayinevi (Bil.Des.Eğitim için).</li><li>Eğitimde Bilişim Teknolojileri, Editör Sami Şahin, Pegem Akademi</li></ul>	
Hafta 13 28 Aralık 2021	<ul style="list-style-type: none"><li>Sunu Yazılımı</li><li>Tanıtmı ve temel işlevleri</li><li>Giriş Sekmesi<ul style="list-style-type: none"><li>Slaytlar Menüsü</li><li>Yazı Tipi Menüsü</li><li>Paragraf Menüsü</li></ul></li><li>Ekle Menüsü<ul style="list-style-type: none"><li>Slaytlar Menüsü</li><li>Tablolar Menüsü</li><li>Resimler Menüsü</li><li>Çizimler Menüsü</li><li>Bağlantılar Menüsü</li><li>Metin Menüsü</li></ul></li><li>Medya Menüsü</li></ul>	<ul style="list-style-type: none"><li>Bilgisayar I – II Temel Bilgisayar Becerileri, Ali Güneş, Seçkin Yayinevi (Bil.Des.Eğitim için).</li><li>Eğitimde Bilişim Teknolojileri, Editör Sami Şahin, Pegem Akademi</li></ul>	<b>Jygulama II. PowerPoint</b> Konu alanınız ile ilgili bir konu başlığı belirleyiniz. Konu ile ilgili en az 10 slayt olacak şekilde bir sunum dosyası oluşturunuz. Sunum dosyasını bu hafta öğrendiğiniz özelliklere göre düzenleyiniz ve kaydediniz.
Hafta 14 4 Ocak 2022	<ul style="list-style-type: none"><li>Sunu Yazılımı</li><li>Tasarım Menüsü</li><li>Geçişler Menüsü</li></ul>	<ul style="list-style-type: none"><li>Bilgisayar I – II Temel Bilgisayar Becerileri, Ali Güneş, Seçkin Yayinevi (Bil.Des.Eğitim için).</li></ul>	<b>Uygulama II. PowerPoint</b> Geçen hafta öğrendiğiniz özelliklere göre düzenleyiniz ve kaydediniz.

38:02 - 49:42

## B. Eğitim ve Öğretim

İnternetin üçüncü nesli olarak ifade edilen “Web 3.0” kavramına yönelik kapsamlı bir eğitim düzenlendi.

Alanında uzman olan eğitimciler tarafından Web 3.0, Blokzinciri, NFT, Metaverse gibi güncel konular uygulamalı olarak ele alındı.

Web 3.0



GAZİ ÜNİVERSİTESİ  
**NFT ÖDÜLLÜ**   
*Çevrim içi* WEB 3.0 Eğitimi

NFT Ödüllü Web 3.0 Eğitiminde emeği geçen tüm öğretim elemanlarımıza ve eğitime özveriyle katılan tüm öğrencilerimize teşekkür ederim.

Öğrencilerimiz **21.04.2022** tarihinden itibaren sertifikalarına barkodlu belge olarak e-Devlet kapısı üzerinden erişebilirler.

**Prof. Dr. Musa YILDIZ**  
Gazi Üniversitesi Rektörü

## B. Eğitim ve Öğretim

COVID-19 küresel salgını nedeniyle geçilen uzaktan eğitim sürecinde her türlü destek talebinin tek bir sistem üzerinden iletilmesi ve takip edilmesinin sağlanması amacıyla Destek Sistemi oluşturuldu.



The banner features a blue and green geometric background. On the left, there is a grid of mathematical symbols (x, o, +, -) and a speech bubble icon with an arrow pointing right. In the top right corner, the Gazi University logo is displayed next to the text "GAZİ ÜNİVERSİTESİ UZAKTAN EĞİTİM UYGULAMA VE ARAŞTIRMA MERKEZİ". The main title "Destek Sistemi" is prominently displayed in the center, with the URL "https://guzemdestek.gazi.edu.tr" below it. A QR code is located in the bottom right corner. The bottom of the banner contains social media icons for Instagram, Twitter, Facebook, and YouTube, along with the text "gaziuniuzem", "guzem.gazi.edu.tr", and "TARAYIN".

Uzaktan Eğitim Destek Sistemi

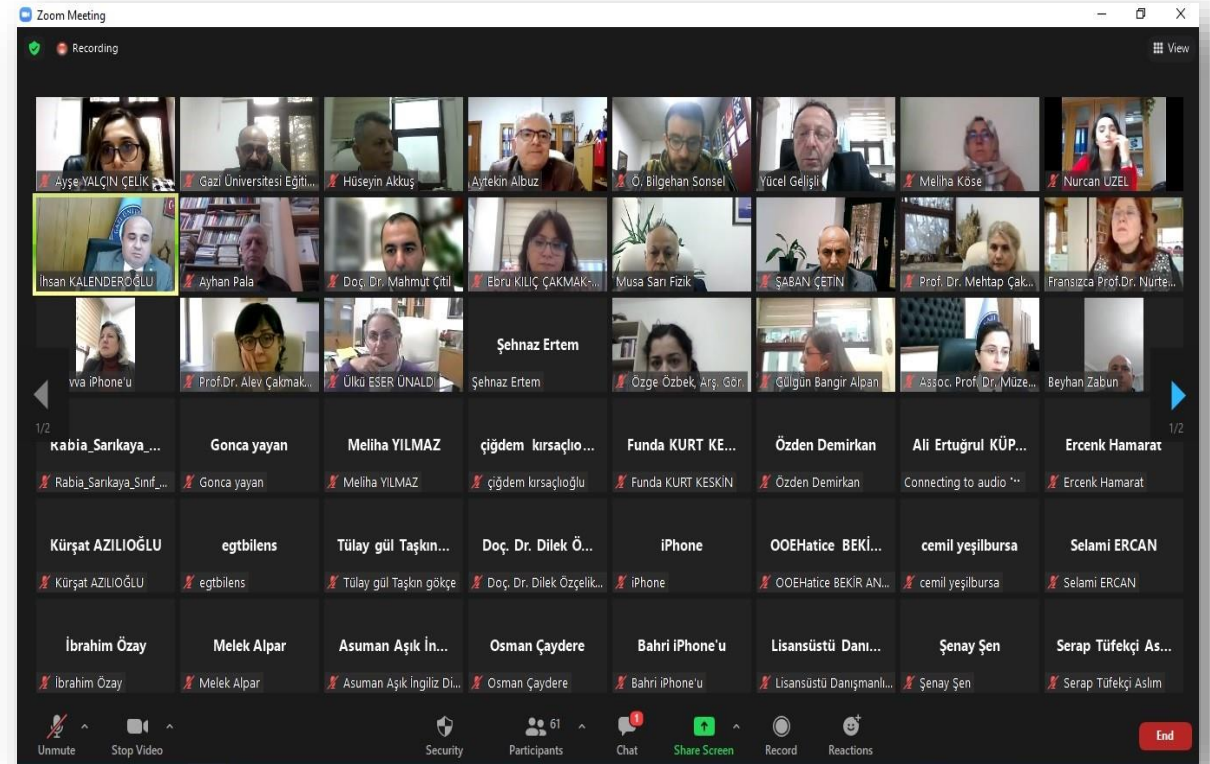
## C. Araştırma ve Geliştirme

Eğitim-öğretim hizmetlerini geliştirmek, etkileşimli içerik oluşturmak, oluşturulan içeriklerin sunumunun en iyi şekilde yapılabilmesini sağlamak amacıyla Dijital İçerik Geliştirme Stüdyosu kuruldu.



## B. Eğitim ve Öğretim

Lisansüstü öğrencilerinin aldıkları danışmanlık derslerinin etkililiği ve verimliliğini artırmak amacıyla akademik birimler bazında Tez Danışmanlığına Yönelik Usul ve Esaslarının hazırlanması çalışmaları başlatıldı.

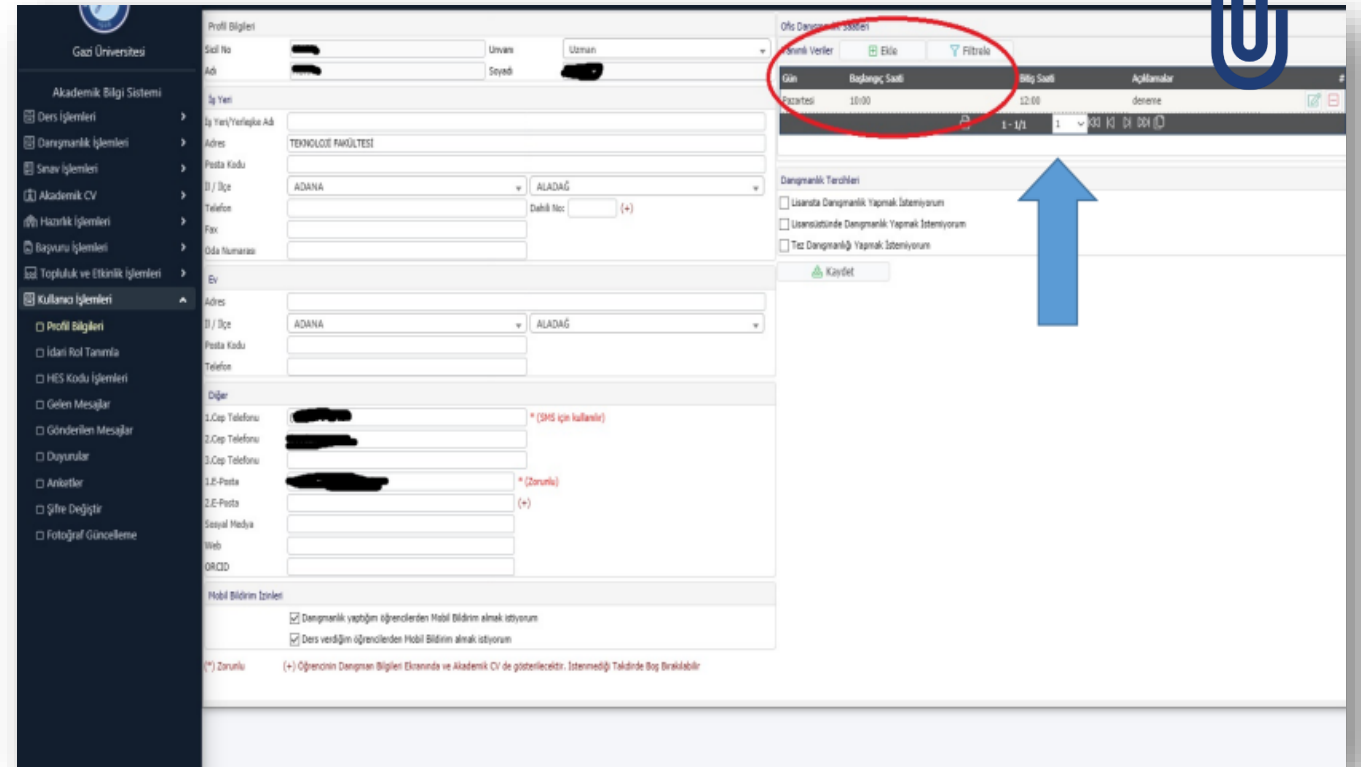


Tez Danışmanlığı Usul ve Esasları

## B. Eğitim ve Öğretim

Öğrencilerin danışmanlarına erişimini kolaylaştırmak için çeşitli erişim olanakları (yüz yüze, çevrim içi) bulunması adına e-danışmanlık uygulaması Öğrenci Bilgi Sisteminde tanımlandı.

E-Danışmanlık



Profil Bilgileri

Sıralı No: [Redacted] Unvan: [Redacted] Uzman: [Redacted]

Adı: [Redacted] Soyadı: [Redacted]

İş Yeri: [Redacted]

İş Yeri/Yerleşke Adı: [Redacted]

Adres: [Redacted]

Posta Kodu: [Redacted]

İl / İlçe: ADANA ALADAĞ

Telefon: [Redacted] Dahili No: (+)

Fax: [Redacted]

Ödül Numarası: [Redacted]

Ev:

Adres: [Redacted]

İl / İlçe: ADANA ALADAĞ

Posta Kodu: [Redacted]

Telefon: [Redacted]

Diğer:

1.Cep Telefonu: [Redacted] \* (SMS için kullanılır)

2.Cep Telefonu: [Redacted]

3.Cep Telefonu: [Redacted]

1.E-Posta: [Redacted] \* (Zarurlu)

2.E-Posta: [Redacted] (+)

Sosyal Medya: [Redacted]

Web: [Redacted]

ORCID: [Redacted]

Mobil Bildirim İzni:

Danışmanlık yapışım öğrencilerden Mobil Bildirim almak istiyorum

Ders verdiğim öğrencilerden Mobil Bildirim almak istiyorum

\* (Zarurlu) (+) Öğrencinin Danışman Bilgileri Ekranında ve Akademik CV de gösterilecektir. İstenmedik Taktirde Boş Bırakılabilir

Ofis Danışmanlık İşlemleri

Form Veriler Ekle Filtrele

Gün	Başlangıç Saati	Bitiş Saati	Açılmalar
Fazltesi	18:00	12:00	deneme

Danışmanlık Tercihleri

Lisansla Danışmanlık Yapmak İstiyorum

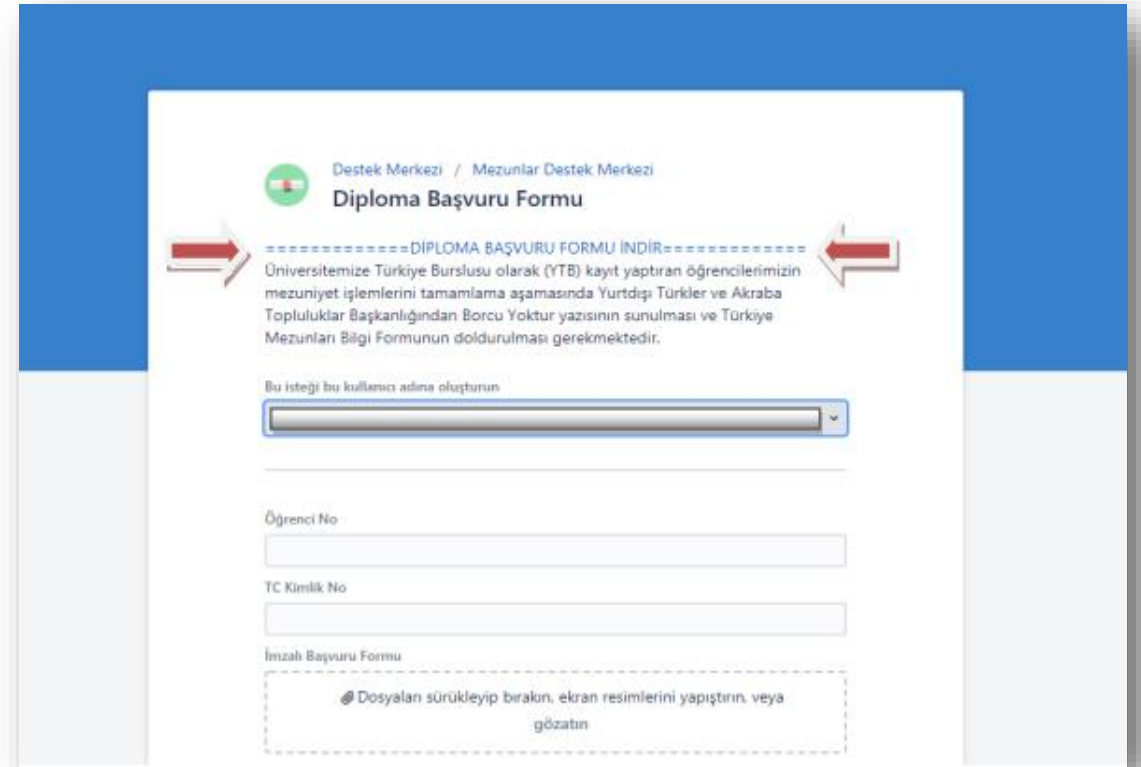
Lisansüstünde Danışmanlık Yapmak İstiyorum

Tez Danışmanlığı Yapmak İstiyorum

Kayıt

## B. Eğitim ve Öğretim

Öğrencilerimizin mezuniyet işlemlerini kolaylaştırmak amacıyla öğrencilere çevrim içi mezuniyet başvurusu yapma imkânı sağlandı.



Destek Merkezi / Mezunlar Destek Merkezi  
**Diploma Başvuru Formu**

=====DIPLOMA BAŞVURU FORMU İNDİR=====

Üniversitemize Türkiye Burslusu olarak (YTB) kayıt yaptıran öğrencilerimizin mezuniyet işlemlerini tamamlama aşamasında Yurtdışı Türkler ve Akraba Topluluklar Başkanlığından Borcu Yoktur yazısının sunulması ve Türkiye Mezunları Bilgi Formunun doldurulması gerekmektedir.

Bu isteği bu kullanıcı adına oluşturun

Öğrenci No

TC Kimlik No

İmzalı Başvuru Formu

Dosyaları sürükleyip bırakın, ekran resimlerini yapıştırın, veya gözetin

Çevrim İçi Mezuniyet Başvurusu



## B. Eğitim ve Öğretim

Öğrencilere psikolojik danışmanlık ve rehberlik üzere Rehberlik ve Psikolojik Danışmanlık Merkezi, öğretim üyesi görevlendirmesi ile aktif hale getirildi.

Küresel salgın döneminde öğrencilerin merkeze daha rahat erişebilmesi için çevrim içi başvuru imkanı sağlandı.

Merkezde tam zamanlı bir uzman personel istihdam edildi.

PDR Merkezi



## B. Eğitim ve Öğretim

Öğrenci topluluklarının daha rahat, sağlıklı ve elverişli koşullarda çalışmalarını yürütmesi, birbirleri ile fikir alışverişinde bulunarak yüksek etkileşimli bir şekilde çalışmalarına devam edebilmeleri için, Üniversitemiz Merkez Kampüsünde Öğrenci Toplulukları Merkezi açıldı.

Öğrenci topluluklarının yaptığı etkinlikler, belirlenen kriterlere göre değerlendirilerek dereceye giren topluluklara törenle ödülleri verildi.

Öğrenci Toplulukları Merkezi

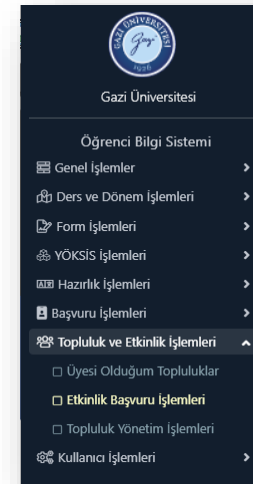
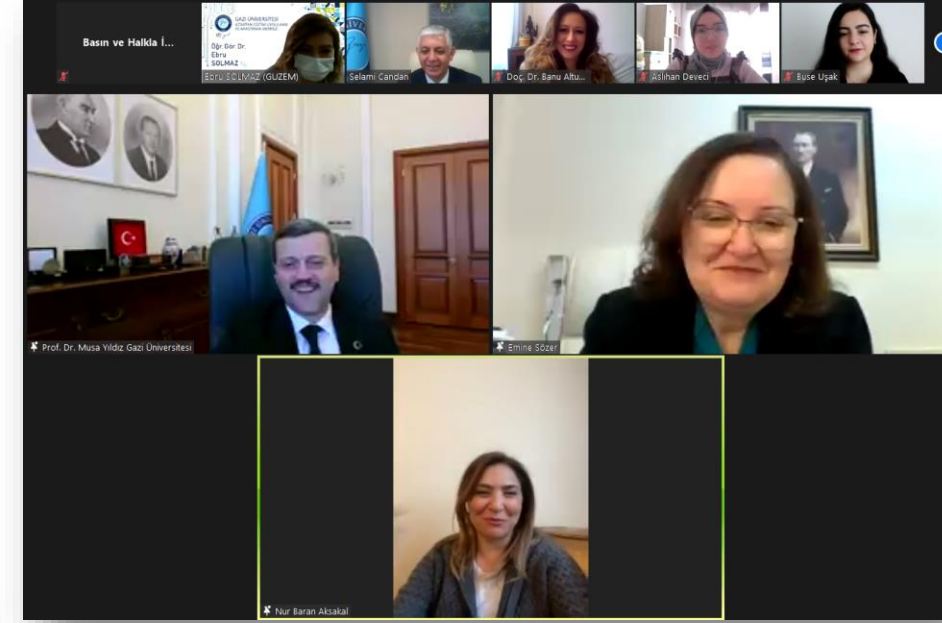


## B. Eğitim ve Öğretim

Üniversitemiz üst yönetiminin öğrenci toplulukları ile etkileşimini geliştirmek amacıyla Rektörümüz, Üniversitemiz öğrenci toplulukları akademik liderleri ve topluluk başkanları ile bir araya geldi.

Öğrenci topluluklarının faaliyetlerinde otomasyon sağlanması için Öğrenci Bilgi Sisteminde Öğrenci Toplulukları Modülü erişime açıldı.

Öğrenci Toplulukları Modülü



Başvuru Yapılabilecek Etkinlikler			
Sağlık Bilimleri Fakültesi Fizyoterapi Topluluğu	Başvuru Başlangıç / Bitiş Tarihi	12.03.2022 20:25 - 03.06.2022 17:00	<input type="checkbox"/> Mesuliyet Kabul Formu Yazdır <input type="checkbox"/> Mesuliyet Kabul Formunu Onaylıyorum <input type="button" value="Başvuru Yap"/>
Kurul Toplantısı / Yıl Sonu Toplantısı			
Sağlık Bilimleri Fakültesi Fizyoterapi Topluluğu	Başvuru Başlangıç / Bitiş Tarihi	12.03.2022 20:20 - 31.05.2022 09:00	<input type="checkbox"/> Mesuliyet Kabul Formu Yazdır <input type="checkbox"/> Mesuliyet Kabul Formunu Onaylıyorum <input type="button" value="Başvuru Yap"/>
Sosyal Sorumluluk Etkinliği /Başimâmâ Mücadele			
Sağlık Bilimleri Fakültesi Fizyoterapi Topluluğu	Başvuru Başlangıç / Bitiş Tarihi	12.03.2022 20:15 - 19.05.2022 13:00	<input type="checkbox"/> Mesuliyet Kabul Formu Yazdır <input type="checkbox"/> Mesuliyet Kabul Formunu Onaylıyorum <input type="button" value="Başvuru Yap"/>
Anma /Anıtkabir Ziyareti			
PHARMASCIENCE KARIYER TOPLULUĞU	Başvuru Başlangıç / Bitiş Tarihi	22.02.2022 17:00 - 26.04.2022 20:00	<input type="checkbox"/> Mesuliyet Kabul Formu Yazdır <input type="checkbox"/> Mesuliyet Kabul Formunu Onaylıyorum <input type="button" value="Başvuru Yap"/>
Eğitim /İşaret Dil Eğitimi			
Mevcut Başvurularım			
Başvuru yapılmadı			



## C. Araştırma ve Geliştirme



## C. Araştırma ve Geliştirme

### Araştırma Üniversitesi Gazi...

“Yükseköğretimde Misyon Farklılaşması ve İhtisaslaşma Projesi - Araştırma Odaklı Misyon Farklılaşması Programı” kapsamında Üniversitemiz 2017 yılında “Araştırma Üniversitesi” olarak ilan edildi.

Üniversitemiz 2021 yılında Araştırma Üniversiteleri arasındaki yerini korudu.



## C. Araştırma ve Geliştirme

### Öncelikli Sektör Eşleştirmeleri

Üniversitemiz 11. Kalkınma Planında yer alan üç öncelikli sektör ve altı alt çalışma alanında dokuz Araştırma Üniversitesi ile 7 Haziran 2021'de eşleştirildi

Sektör eşleştirmeleri, 25 Mart 2022'de güncellendi. Tıbbi Cihaz, Kimya, Makine-Elektrikli Teçhizat alanlarına Sosyal, Fen / Mühendislik ve Sağlık alanları eklendi.

No	Öncelikli Sektör	Eşleştirilen Üniversiteler	Alt Çalışma Konusu/Alanı
1	Tıbbi Cihaz	Gazi, Hacettepe, Boğaziçi ve Koç*	Biyomalzeme
2	Kimya	Gazi, İTÜ, Gebze Tek. ve Atatürk*	Organik Kimya
3	Makine-Elektrikli Teçhizat	Gazi, İTÜ, Çukurova, Koç*, Marmara* ve Sabancı*	Eklemeli İmalat
		Gazi, Yıldız ve İTÜ	Enerji Sistemleri ve Yakıt/Yanma
		Gazi ve ODTÜ	Fabrika Otomasyon Sistemleri
		Gazi, Yıldız, Erciyes, Marmara* ve Sabancı*	Makina Tasarımı ve İmalatı

No	Alan	Eşleştirilen Üniversiteler	Alt Çalışma Konusu/Alanı
1	Sosyal	Gazi, Ankara, Atatürk, Bursa Uludağ, Hacettepe ve İstanbul Ü.-Cerrahpaşa	Eğitim
2	Fen / Mühendislik	Gazi, Gebze Tek., Sabancı ve İstanbul Ü.-Cerrahpaşa	Siber Güvenlik
3	Sağlık	Gazi, Hacettepe ve Ege	Klinik Araştırmalar - Pediatri
		Gazi, Hacettepe, Ankara, Boğaziçi, Çukurova, Bilkent, Koç ve ODTÜ	Klinik Araştırmalar - Sinir Bilimleri ve Beyin



## C. Araştırma ve Geliştirme

Üniversitemiz araştırma süreçlerinin etkin ve verimli yönetilmesi için kendi *öncelikli araştırma alanlarını* belirledi.

2.028 öğretim elemanımızın katıldığı bir anketle belirlenen ve Gazi BEST tarafından uygun bulunan 20 Öncelikli Araştırma Alanı, Senatamızca karara bağlandı.

**Gazi Üniversitesi Öncelikli Alanları**

1. Akıllı ve Yenilikçi Malzemeler (Biyo ve nanomalzemeler dahil)
2. Enerji ve Güç Dönüşümü
3. Güneç Enerjisi ve Enerji Depolama (Pil Teknolojileri dahil)
4. Biyoteknolojik İlaç Teknolojileri
5. İnsan Beyni ve Nörobilim
6. Veri Bilimi ve Bulut Bilişim
7. Siber Güvenlik
8. Yapay Zeka ve Makine Öğrenmesi (Robotik ve Mekatronik Sistem Teknolojileri)
9. Optik, Elektrooptik ve Fotonik
10. Uzaktan Eğitim Uygulamaları (Ölçme ve Değerlendirme ve Teknikleri)
11. Motor Teknolojileri, Elektrikli ve Hibrit Elektrikli Araç Teknolojileri
12. Moleküler Farmakoloji ve İlaç Araştırmaları
13. Moleküler Onkoloji ve Kanseri Araştırmaları
14. Eklemli İmalat ve Toz Metalürjisi
15. Kataliz
16. Yazılım Teknolojileri (Eğitimde Dijital içerik ve uygulamaları dahil)
17. Hesaplamaları Bilim
18. Özel Eğitim
19. Okul Öncesi Eğitim
20. Şehir ve Bölge Planlama

## C. Araştırma ve Geliştirme

Üniversitenin araştırma ve girişimcilik konularında yol haritalarının belirlenmesi; araştırma kapasitesi ve kalitesi, etkileşim ve iş birliği, ekonomik katkı, ticarileşme ve fikri mülkiyet alanlarındaki akademik performansın artırılması için Araştırma Üniversitesi İzleme, Değerlendirme ve Yürütme Kurulu oluşturuldu.



Araştırma Üniversitesi İzleme, Değerlendirme ve Yürütme Kurulu



## C. Araştırma ve Geliştirme

Araştırma Üniversitesi İzleme, Değerlendirme ve Yürütme Kurulu bünyesinde, Öncelikli Sektörler Çalışma Grupları oluşturuldu.

Üyelerin seçimi en yüksek akademik performans puanına göre yapıldı.



Öncelikli Sektörler Çalışma Grupları

## C. Araştırma ve Geliştirme

Rektörlüğümüze bağlı uygulama ve araştırma merkezlerinin kurulması ve işleyişi ile ilgili usul ve esasları düzenlemek amacıyla Gazi Üniversitesi Uygulama ve Araştırma Merkezleri Kurulu oluşturuldu.

Hazırlanan Yönergeyle uygulama ve araştırma merkezi açma kapatma gibi süreçlere ilişkin düzenleme yapılarak Merkez faaliyetlerinin takibine yönelik formlarla teşekkür ve uyarı mekanizması geliştirildi



## C. Araştırma ve Geliştirme

Yeni kurulacak uygulama ve araştırma merkezleri için Başvuru Değerlendirme Formu ve Üniversite bünyesindeki merkezler için Faaliyet İzleme-Değerlendirme Formu kullanılmaya başlandı.

		Evet / Hayır		AÇIKLAMA
		Sayı/Adet/ Miktar		
1	Merkezin kuruluşu için gerekli mali kaynak, insan gücü ve fiziki ortam mevcut mudur?	<input type="checkbox"/>	<input type="checkbox"/>	
2	Merkezin kuruluşu için gerekli kaynaklar mevcut değilse temini için planlama yapılmış mıdır?	<input type="checkbox"/>	<input type="checkbox"/>	
3	Merkezin finans kaynaklarının yönetimine ait planlama mevcut mudur?	<input type="checkbox"/>	<input type="checkbox"/>	
4	Merkeze ait Yönetmelik Taslağı mevcut mudur?	<input type="checkbox"/>	<input type="checkbox"/>	
5	Merkezin hiyerarşik yapısını ortaya koyan teşkilat şeması (yönetim kurulu, danışma kurulu) mevcut mudur?	<input type="checkbox"/>	<input type="checkbox"/>	
6	Merkezde görev alacak akademik personelin özgeçmişleri sunulmakta mıdır?	<input type="checkbox"/>	<input type="checkbox"/>	
7	Merkezin faaliyet alanı Üniversitemizdeki lisans ve/veya lisansüstü programlarla ilişkili midir?	<input type="checkbox"/>	<input type="checkbox"/>	
8	Merkez, Üniversitemizde uygulanan programlara ve yürütülen araştırmalara akademik destek sağlayacak mıdır?	<input type="checkbox"/>	<input type="checkbox"/>	
9	Merkez, Üniversitemizde yürütülen programların uygulama boyutuna katkı sağlayacak mıdır?	<input type="checkbox"/>	<input type="checkbox"/>	
10	Merkezin, halen yürütülmekte olan programlardan ve araştırmalardan farkı ortaya koyuldu mu?	<input type="checkbox"/>	<input type="checkbox"/>	
11	Merkez faaliyetlerinin Üniversitemize katkısı belirlenmiş midir?	<input type="checkbox"/>	<input type="checkbox"/>	
12	Merkez faaliyetlerinin toplumsal katkısı belirlenmiş midir?	<input type="checkbox"/>	<input type="checkbox"/>	
13	Merkez faaliyetlerinin ekonomik katkısı belirlenmiş midir?	<input type="checkbox"/>	<input type="checkbox"/>	
14	Merkezin üniversite içi ve dışı ortaklık/işbirliği yapacağı birimler, kurum ve kuruluşlar mevcut mudur?	<input type="checkbox"/>	<input type="checkbox"/>	
15*	Merkezin faaliyet alanı ile ilgili benzerlik gösteren yurtiçi kurumlar mevcut mudur?	<input type="checkbox"/>	<input type="checkbox"/>	
GENEL TOPLAM		.../14	.../14	

Not: 14 maddeden 10 ve üzeri kriteri sağlayanlar değerlendirmeye alınır.  
15\* değerlendirilmeye dahil değildir.

SENATONUN  
12 Ocak 2022 tarih ve 2022/17-1 sayılı  
Kararı ile



## C. Araştırma ve Geliştirme

Araştırma Üniversitesi performansında belirleyici olan Araştırma Kapasitesi, Araştırma Kalitesi, Etkileşim ve İş Birliğinde derecelendirilen göstergeler dikkate alınarak GÜ Akademik Yükseltme ve Atanma Kriterleri Yönergesi güncellendi.

Alanlara Özel Kriterler ile Etkinlikler ve Puanlama Tablosu belirlendi.

EK-1: Gazi Üniversitesi Akademik Yükseltme ve Atanma Yönergesi Kapsamında Dikkate Alınacak Etkinlikler ve Puanlama Tablosu

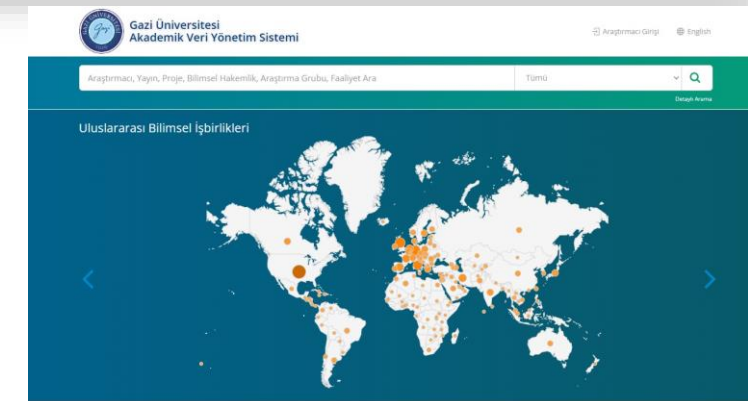
ETKİNLİKLER VE PUAN TABLOSU	
ETKİNLİKLER	PUAN
<b>MAKALELER</b>	
<i>Çok yazarlı çalışmalarda, adayın puanı, "ORTAK ÇALIŞMALAR İÇİN PUAN DAĞILIMI TABLOSU"na göre belirlenir.</i>	
1. Web of Science tarafından taranan dergilerde yayınlanmış özgün araştırma makalesi	
a. Q1 grubu dergilerde yayınlanmış özgün araştırma makalesi	40
b. Q2 grubu dergilerde yayınlanmış özgün araştırma makalesi	35
c. Q3 grubu dergilerde yayınlanmış özgün araştırma makalesi	30
d. Q4 grubu dergilerde yayınlanmış özgün araştırma makalesi	20
2. Web of Science tarafından taranan dergilerde yayınlanmış derleme	
a. Q1 grubu dergilerde yayınlanmış derleme	40
b. Q2 grubu dergilerde yayınlanmış derleme	35
c. Q3 grubu dergilerde yayınlanmış derleme	30
d. Q4 grubu dergilerde yayınlanmış derleme	20
3. Web of Science tarafından taranan dergilerde yayınlanmış kısa makale (Short/Brief Communication)	
a. Q1 grubu dergilerde yayınlanmış kısa makale	35
b. Q2 grubu dergilerde yayınlanmış kısa makale	30
c. Q3 grubu dergilerde yayınlanmış kısa makale	25
d. Q4 grubu dergilerde yayınlanmış kısa makale	15
4. Web of Science tarafından taranan dergilerde yayınlanmış Vaka İncelemesi, Teknik Not, Editöre Mektup, Kitap İncelemesi	
a. Q1 grubu dergilerde yayımlanmış vaka incelemesi, teknik not, editöre mektup, kitap incelemesi	20
b. Q2 grubu dergilerde yayımlanmış vaka incelemesi, teknik not, editöre mektup, kitap incelemesi	15
c. Q3 grubu dergilerde yayımlanmış vaka incelemesi, teknik not, editöre mektup, kitap incelemesi	10
d. Q4 grubu dergilerde yayımlanmış vaka incelemesi, teknik not, editöre mektup, kitap incelemesi	5
5. Web of Science tarafından taranan dergilerde yayınlanmış Kongre Bildirisi Tam Metni/Özeti	
a. Q1 grubu dergilerde yayımlanmış kongre bildirisi tam metni/özeti	20/10
b. Q2 grubu dergilerde yayımlanmış kongre bildirisi tam metni/özeti	15/7

## C. Araştırma ve Geliştirme

Kurumsal üretkenliklere yönelik yıllık performans değerlendirme süreçlerini kanıta dayalı bir veri tabanı üzerinden kayıt altına alarak kurumun performansını sağlıklı bir şekilde belirlemek üzere “Gazi Üniversitesi Akademik Performans Değerlendirme Yönergesi” kabul edildi.

Akademik Veri Yönetim Sistemi (AVESİS) ile uyumlu çalışan Akademik Performans Değerlendirme Süreç Yönetim Sistemi kullanıma açıldı.

**Akademik Performans Değerlendirme**

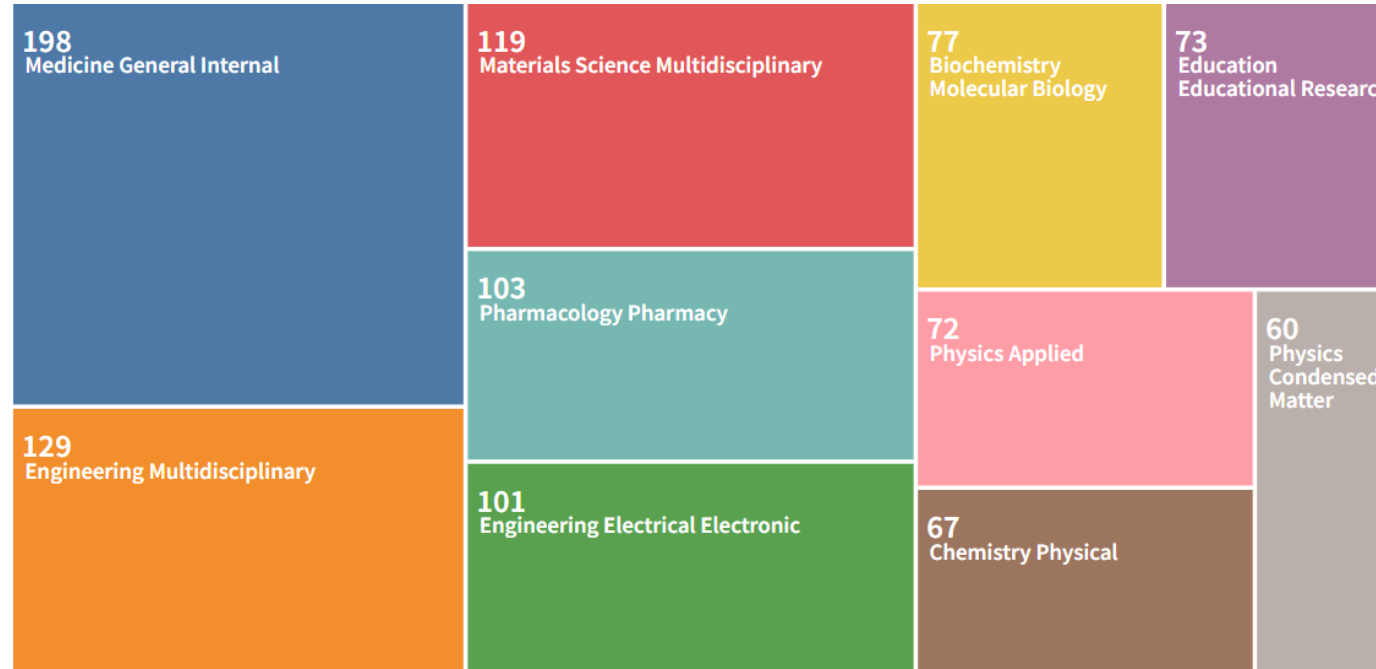


Raporlar ve İstatistikler



## C. Araştırma ve Geliştirme

En Yüksek Yıllık Yayın Sayısı



WoS indekslerinde taranan dergilerde 1.788 bilimsel makale ve derleme Gazi Üniversitesi adresli olarak literatüre kazandırıldı. Tarihinin en yüksek yıllık yayın sayısı performansına ulaşıldı.

## C. Araştırma ve Geliştirme

İç ve dış kaynaklı toplam proje sayımız 737 oldu.  
80,5 milyon TL bütçeli 556 BAP Projesi yürütüldü.

Devam eden dış destekli projelerin toplam bütçesi 300 milyon TL'ye yaklaştı.



Gazi Üniversitesi  
Proje Süreçleri Yönetim Sistemi

MEVZUAT SATINALMA DUYURULARI BAP RAPORLARI İLETİŞİM GİRİŞ

PROJE ARŞİN ARAMA  
Tüm kapanmış projeler içinde arama

MAKİNE TECHİZAT ARAMA  
Makine ve teçhizatlar detaylı arama

FİRMA GİRİŞİ (Bilimap)  
Satınalma ilanlarına elektronik olarak ulaşma

**Duyurular**

Üniversitemizin Öncelikli Sektörel Eylemlerinde Ait Alanlarda Belirlenen 5'er Konu Başlığı ile ilgili Olarak GÜDÜMLÜ PROJE ÇAĞRISI  
(Duyuru Tarihi: 7.04.2022)  
GÜDÜMLÜ PROJE ÇAĞRISI  
(Duyuru Tarihi: 28.03.2022)  
PERFORMANSA DAYALI ARAŞTIRMA PROJELERİ (PDF)  
(Duyuru Tarihi: 28.03.2022)  
GÜDÜMLÜ PROJE HAZIRLAMA REHBERİ  
(Duyuru Tarihi: 28.03.2022)

**Satınalma Duyuruları**

45 kalem Muh. Lab. Kimyevi ve Sarf Malz. Alımı (Doç. Dr. Nuray VAROL)  
5 kalem Muh. KİT Alımı (Prof. Dr. Sibel DİNÇER)  
3 kulu Amyloid B-Peptid(1-42)(100 mg) ve 4 kalem Muh. Lab. Sarf Malz. Alımı (Prof. Dr. Sibel DİNÇER)  
8 adet İzotonik Sodyum Klorür %0,9 500 ml Poşet ve 10 kalem Muh. Lab. Sarf Malz. Alımı (Prof. Dr. Sibel DİNÇER)  
1 Kutu ANTI-BETA-ACTINİNİTİKORU (100 ul lik antikorlu özel kutuda) ve 10 kalem Muh. Lab. Sarf Malz. Alımı (Prof. Dr. Sibel DİNÇER)  
1 adet miRNA hizmet Alımı (Prof. Dr. Sibel DİNÇER)

**PROJE MERKEZİ**  
Sizin Fikriniz  
Sizin Projenize Dönüşsün

Gazi Proje Merkezi @ProjeGazi proje@gazi.edu.tr  
0312-202 38 60

Araştırma Destekleri

## C. Araştırma ve Geliştirme

Gazi Üniversitesi Bilimsel Araştırma Projeleri Uygulama Yönergesi yenilendi.

Proje çeşitliliği artırıldı, özgün projeler öncelikli destek kapsamına alındı.

“Performansa Dayalı Bütçe Limiti Uygulaması” getirildi. Bilimsel değerlendirme süreci sonucunda gerekli koşulları sağlayan araştırmacılar için bütçe artırımını getirildi.

*Katılımlı Araştırma Projesi (KAP), GÜdümlü Projeler (GDM), Doktora Sonrası Araştırmacı Projeleri (DOSAP), Lisans Öğrencisi Katılımlı Araştırma Projesi (LKP) gibi yeni proje türleri eklendi.*

Güdümlü Projeler Öncelikli Sektörler Özel Çağrısı hazırlandı.

**Bilimsel Araştırma Projeleri Uygulama Yönergesi**





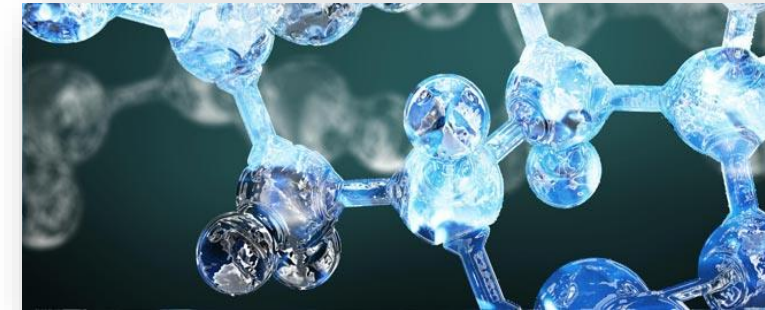
## C. Araştırma ve Geliştirme

Bilimsel Araştırma Projeleri Süreç Yönetim Sistemi (BAPSİS) yazılımı kullanılarak performansa dayalı proje başvurusu getirildi. 106 projede performansa dayalı bütçe artırımını gerçekleştirdi.

Bilimsel Araştırma Projeleri Süreç Yönetim Sistemi



BAPSİS



## C. Araştırma ve Geliştirme

Gazi Teknopark doluluk oranı %99'a ulaştı

- 135 firma
- 1015 çalışan
- Kuluçkadaki firma: 59
- Gazi Üniversitesi akademisyeni ortaklı firma: 29
- Öğrencilerin sahip olduğu firma: 5
- BİGG Anahtar desteği: 3



Gazi Teknopark Paydaş Anketi uygulandı.



Gazinın Girişimci Akademisyenleri

## C. Araştırma ve Geliştirme

Üniversitemizin ilk ticari patenti alındı.

9 patent ve 2 tasarım tescil edildi.

28 patent, 4 faydalı model ve 2 tasarım başvurusu yapıldı.

İlk Ticari Patent



## C. Araştırma ve Geliştirme

Gazi Teknoparka ait olan Gazi Teknoloji A.Ş. şirketi, Gazi Üniversitesi tarafından 2021 yılında satın alınarak Gazi Üniversitesi Teknoloji Transfer Ofisi A.Ş.'ye dönüştürüldü.

TTO A.Ş.'nin Üniversitemize ait bir şirket olarak tüzel kişiliği Kasım 2021'de tescil edildi.



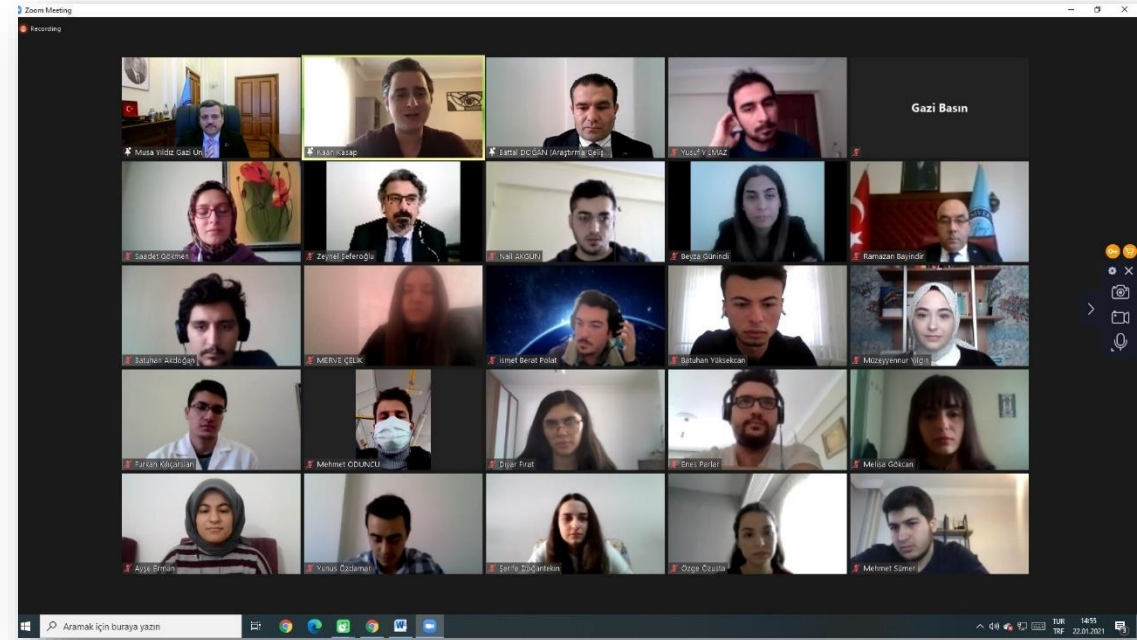
## C. Araştırma ve Geliştirme

### Araştırmacı Öğrenci

Stratejik Plandaki “araştırmacı öğrenci” vurgusu çerçevesinde Üniversite içi ve dışı kaynaklarla lisans ve lisansüstü düzeyde geleceğin araştırmacıları desteklendi.

#### BAP Destekleri:

- 140 Doktora
- 72 Yüksek Lisans
- 37 Tıpta Uzmanlık
- 15 Diş Hekimliği Uzmanlık
- 3 Lisans
- 10 Kariyer Başlangıç Projesi



## C. Araştırma ve Geliştirme

TEKNOFEST Başarıları

Üniversitemiz Mühendislik Fakültesi TECHLAB Takımı TEKNOFEST'te üçüncü oldu.



## C. Araştırma ve Geliştirme

Öğrencilerimizin teorik alanda kazandıkları bilgileri uygulama ile pekiştirebilecekleri TEKNOFEST konusunda farkındalığı artırmak üzere TEKNOFEST'ten sorumlu bir Koordinatör Yardımcısı görevlendirildi.

TEKNOFEST Tanıtım ve Bilgilendirme Toplantıları 11 fakülte ve 3 meslek yüksekokulumuzda düzenlendi.

**TEKNOFEST Tanıtım ve Bilgilendirme**



**TEKNOFEST 2022**  
TANITIM VE BİLGİLENDİRME TOPLANTISI

**KONUŞMACI**  
Doç. Dr. Erdem ÇİFTÇİ  
Gazi Üniversitesi  
Sosyal İşler Kurum Koordinatörlüğü  
Koordinatör Yardımcısı

**01 ARALIK / 22 ARALIK 2021**

Sıra No	Birim	Toplantı Tarihi	Toplantı Saati	Yer
1	Gazi Üniv. Vakfı Özel Okulları	01 Aralık 2021 Çarşamba	12:30 - 13:30	Gazi Üniversitesi Vakfı Özel Okulları 5. Kat Konferans Salonu
2	Teknoloji Fakültesi	07 Aralık 2021 Salı	12:00 - 13:00	Teknoloji Fakültesi A Blok Konferans Salonu
3	Teknik Bilimler MYO	08 Aralık 2021 Çarşamba	10:30 - 11:30	Teknik Bilimler MYO Konferans Salonu
4	Tıp Fakültesi	08 Aralık 2021 Çarşamba	12:30 - 13:30	Tıp Fakültesi Prof. Dr. Enver Hasanoğlu Konferans Salonu
5	TUSAŞ-Kazan MYO	09 Aralık 2021 Perşembe	12:30 - 13:30	TUSAŞ-Kazan MYO Konferans Salonu
6	Mühendislik Fakültesi	10 Aralık 2021 Cuma	10:30 - 11:30	Mühendislik Fakültesi 15 Temmuz Şehit Mustafa AVCU Akademi Salonu
7	Fen Fakültesi	15 Aralık 2021 Çarşamba	10:30 - 11:30	Fen Fakültesi 75. Yıl Konferans Salonu
8	Uygulamalı Bilimler Fakültesi	15 Aralık 2021 Çarşamba	12:30 - 13:30	Gazi Üniversitesi Uygulamalı Bilimler Fakültesi
9	Sağlık Bilimleri Fakültesi	16 Aralık 2021 Perşembe	12:00 - 13:00	Sağlık Bilimleri Fakültesi Konferans Salonu
10	Dış Hekimliği Fakültesi	17 Aralık 2021 Cuma	10:30 - 11:30	Dış Hekimliği Fakültesi Konferans Salonu
11	Eczacılık Fakültesi	17 Aralık 2021 Cuma	12:30 - 13:30	Eczacılık Fakültesi Konferans Salonu
12	Gazi Eğitim Fakültesi	17 Aralık 2021 Cuma	13:30 - 14:30	Gazi Eğitim Fakültesi F Blok Konferans Salonu
13	Spor Bilimleri Fakültesi	22 Aralık 2021 Çarşamba	10:30 - 11:30	Spor Bilimleri Fakültesi 4. Kat Seminer Salonu
14	Sağlık Hizmetleri MYO	22 Aralık 2021 Çarşamba	12:30 - 13:30	Sağlık Hizmetleri MYO Konferans Salonu
15	Mimarlık Fakültesi	23 Aralık 2021 Perşembe	12:30 - 13:30	Mimarlık Fakültesi Yükseliş Konferans Salonu

[www.gazi.edu.tr](https://www.gazi.edu.tr)

## C. Araştırma ve Geliştirme

Üniversitemiz Enstitülerinde tamamlanan doktora tezleri arasında yarışma düzenlenerek mezunlarımıza “En Başarılı Doktora Tezi Birincilik, İkincilik ve Üçüncülük” ödülleri törenle takdim edildi.

En Başarılı Doktora Tezi Ödülleri



**EN BAŞARILI  
DOKTORA TEZİ  
ÖDÜL TÖRENİ**

REKTÖRLÜK BİNASI MİMAR KEMALİDDİN SALONU

**PROGRAM**

- 10.00-10.05 Saygı Duruşu ve İstiklal Marşı
- 10.05-10.20 Müzik Dinletisi
- 10.20-10.30 Açılış Konuşmaları  
Prof. Dr. Musa YILDIZ, Gazi Üniversitesi Rektörü  
Ahmet KARAKAŞ, Halkbank Bölge Müdürü
- 10.30-11.30 Ödül Töreni

14  
ARALIK  
2021



## C. Araştırma ve Geliştirme

### Uygulama ve Araştırma Merkezleri



Üniversitemiz hedefleri doğrultusunda yeni uygulama ve araştırma merkezleri kuruldu.

- Bilgisayar Bilimleri UAM
- Eğitim Politikaları UAM
- Nörobilim ve Nöroteknoloji Mükemmeliyet Ortak UAM
- Otizm ve Gelişimsel Bozukluklar UAM
- Sosyal Hizmet Çalışmaları UAM
- Teknolojik Boyarmaddeler ve Malzemeler UAM
- Temel ve Mühendislik Bilimleri Merkez Laboratuvarı UAM
- Türk Dünyası UAM
- Yapay Zekâ ve Büyük Veri Analitiği, Güvenliği ve Mahremiyeti UAM

## Merkez Laboratuvarı

# C. Araştırma ve Geliştirme

Gazi Üniversitesi Temel ve Mühendislik Bilimleri Merkez Laboratuvarı Uygulama ve Araştırma Merkezi faaliyete başladı.

Araştırma altyapısının takip edilmesi amacıyla Laboratuvar Bilgi Sistemi yazılımı geliştirilerek kullanıma sunuldu.





## C. Araştırma ve Geliştirme

Araştırma performansının izlenmesi için etkin yazılımlar hizmete alındı.

Proje Süreçleri Yönetim Sistemi (BAPSİS) ile projelerin başvurudan sonuçlanıncaya kadar tüm aşamalarının tek bir sistem üzerinden gerçekleştirilmesi sağlandı.

Akademik Performans Değerlendirme Süreç Yönetim Sistemi (APSİS) ile performansa dayalı yönetim sistemi hayata geçirildi.

Akademik Teşvik Ödeneği Süreç Yönetim Sistemi (ATÖSİS) ile araştırmacıların AVESİS kayıtlarını kanıtlarıyla destekleyerek teşvik başvurularını elektronik olarak yapabilmeleri sağlandı.

[Performans Yazılımları](#)

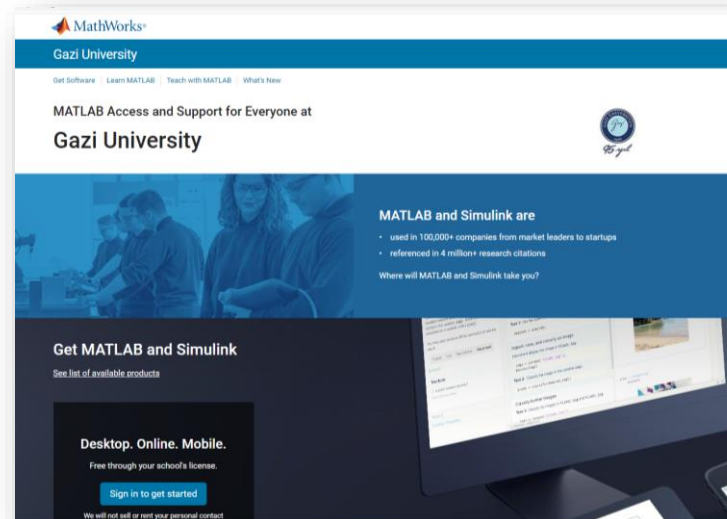
The screenshot displays the Gazi University Academic Performance Management System (APSİS) dashboard. At the top, there is a search bar with the text "Araştırmacı, Yayın, Proje, Bilimsel Hakemlik, Araştırma Grubu, Faaliyet Ara" and a search icon. Below the search bar is a world map titled "Uluslararası Bilimsel İşbirlikleri" (International Scientific Collaborations) with orange dots indicating research locations. A navigation bar below the map contains icons for various metrics: 101,069 (Publications), 10,550 (Projects), 3,438 (Researchers), 156 (Grants), 419,982 (Activities), 27,627 (Publications), 23,346 (COVID-19 Research), and Sürdürülebilir Kalkınma (Sustainable Development). The main content area is titled "Akademik Teşvik Ödeneği Süreç Yönetim Sistemi (ATÖSİS)" and features a login section for "Gazi Üniversitesi" with a "Giriş" button. A "Puan hesaplama simülatörü" (Score Calculation Simulator) is also visible at the bottom.

## C. Araştırma ve Geliştirme

Araştırmacılarımızın çalışmalarının nitelikli yayına dönüşme sürecine katkıda bulunması amacıyla "PoolText" yazılımı akademik personelimizin kullanımına sunuldu.

MATLAB Network Lisansı öğrenci ve akademisyenlerimizin kullanımına sunuldu.

Akademik çalışmalarda ve "Nitel Araştırma Yöntemleri" derslerinde kullanılmak üzere NVIVO yazılımı alındı.



**Etkin Yazılımlar**



AKADEMİK YAZMA UYGULAMA VE ARAŞTIRMA MERKEZİ

**AKADEMİK YAZMA SEMİNERLERİ**

### PoolText ile Makale Geribildirimi Nasıl Alınır?

Gazi Üniversitesi ve PoolText arasında yapılan iş birliği ile makalenizin PoolText raporunu ücretsiz alabilir, hedeflediğiniz dergiden kabul alma ihtimalinizi artırabilirsiniz.

Konuşmacı: Ali Furkan AKIN  
PoolText Yazılımı Kurucusu

Moderatör: Öğr. Gör. Dr. Seda KUŞÇU ÖZBUDAK  
Akademik Yazma Uygulama ve Araştırma Merkezi Müdür Yardımcısı



**20 Nisan 2022 Çarşamba / Saat 15.00 -16.00**

**Zoom Toplantı Kodu: 944 3813 9653**      **Şifre: Gazi1926**



## D. Toplumsal Katkı



## D. Toplumsal Katkı

### Kariyer Planlama Etkinlikleri

Türkiye İş Kurumu (İŞKUR) ile İş Kulübü Eğitimleri ve Kariyer Buluşmaları gerçekleştirildi.

Sektörel Kariyer Buluşmaları kapsamında öğrencilerle sektör temsilcilerinin buluşmalarının sağlanması için bölüm/program tanıtımları kapsamında

“Kariyer Günleri – Bölüm/Program Tanıtımları” etkinliği ve “Oryantasyon” düzenlendi.



## D. Toplumsal Katkı

Öğrenci topluluklarının etkileşimli ve koordineli çalışmasının bir örneği olarak sekiz farklı öğrenci topluluğunun koordinasyonunda Kariyer – Sanayi Günleri düzenlendi.



**KSG21**  
**KARİYER VE SANAYİ GÜNLERİ '21**

**22 ARALIK**

**09.30 - 10.10**  
**TÜRKİYE UZAY AJANSI**

**10.20 - 11.00**  
**İSG GENEL MÜDÜRLÜĞÜ**  
Genel Müdür Yardımcısı  
Av. Uğur ÖZTÜRK

**11.10 - 11.50**  
**FORD OTOSAN A.Ş.**  
Resmi İşler Koordinatörü (Ankara Temsilcisi)  
Sinan AYHAN

**13.00 - 13.40**  
**ENERJİ VE TABİİ KAYNAKLAR BAKANLIĞI**  
Enerji Verimliliği ve Çevre Daire Başkanı  
Abdullah Buğrahan KARAVELİ

**13.50 - 14.30**  
**ŞARJON**

**14.40 - 15.20**  
**CONAK İNŞAAT**

**15.30 - 16.10**  
**ERASMUS + YURTDIŞI ÖĞRENCİ HAREKETLİLİĞİ**  
Dr. Öğretim Üyesi Tayfun FİNDİK

**16.20 - 17.50**  
**GEDİK HOLDİNG PANEL**

**22-23 ARALIK**

**09.30 - 10.10**  
**TÜBİTAK TEYDEB**

**10.20 - 11.00**  
**TÜBİTAK UZAY**  
Enstitü Müdürlüğü

**11.10 - 11.50**  
**TÜBİTAK SAGE**  
Enstitü Müdürü  
Gürcan OKUMUŞ

**13.00 - 13.40**  
**STM**

**13.50 - 14.30**  
**TUSAŞ**  
İş Analizi ve Sözleşmeler Direktörü  
Cem KÜÇÜKAKYÜZ

**14.40 - 15.20**  
**Vizyoner Genç**  
TR Eğitim ve Teknoloji A.Ş. Genel Müdürü  
Çağlar DEMİRKAN

**15.30 - 16.10**  
**SAVUNMA SANAYİ BAŞKANLIĞI**  
Akademi Başkanı  
Prof. Dr. Cenk AKTAŞ

**ON KAYIT**

**Ana Sponsor** **Platin Sponsor** **Gümüş Sponsor** **Gümüş Sponsor** **Gümüş Sponsor**

**GAZİ ÜNİVERSİTESİ**  
KARİYER PLANLAMA UYGULAMA  
VE ARAŞTIRMA MERKEZİ

**Gedik Holding** **conak** **7KÖRÜLÜK** **Teknik** **TEOL**

**ELİTAT** **ULUSLARARASI** **YATIRIM** **YATIRIM** **YATIRIM** **YATIRIM** **YATIRIM** **YATIRIM** **YATIRIM** **YATIRIM**

Kariyer Sanayi Günleri

## D. Toplumsal Katkı

Engelli bireylerin erişimi için yapılan çalışmalar sonucunda Gazi Eğitim Fakültesi ve TUSAŞ Kazan Meslek Yüksekokulu “Mekânda Erişilebilirlik” alanında “Turuncu Bayrak” ödülünü almaya hak kazandı.

Birimlerimizin Engelsiz Erişim Bayrak Ödüllerine başvuru süreçlerinde destek olmak üzere “Engelsiz Erişim Bayrak Ödüllerine Başvuru Süreçleri Eğitimi” etkinliği gerçekleştirildi.

İnternet sayfamızın görme engelliler için daha erişilebilir olmasının sağlanması amacıyla çalışmalar başlatıldı.

**Turuncu Bayrak Ödülü**



Sağlık Kültür ve Spor Daire Başkanlığı Kültür Hizmetleri Müdürlüğü  
Engelli Öğrenci Birimi

# ENGELSİZ ERİŞİM BAYRAK ÖDÜLLERİ BAŞVURU SÜREÇLERİ EĞİTİMİ

Açış Konuşması  
Prof. Dr. Fazlı POLAT  
Rektör Yardımcısı

Moderatör  
Prof. Dr. Bülent ELBASAN  
Engelli Öğrenci Birimi Koordinatörü

Konuşmacılar  
YÖK Engelsiz Erişim Bayrak Ödüllerine Başvuru Süreçleri  
Emine SÖZER  
SKS Daire Başkanlığı Kültür Hizmetleri Müdürü

Binalar ve Açık Alanlar İçin Erişilebilirlik Standartları  
Yüksek Mimar Özlem DURU  
Yapı İşleri ve Teknik Daire Başkanlığı Etüt Proje Şube Müdürü

Ebru SAVAŞ  
Yapı İşleri ve Teknik Daire Başkanlığı Peyzaj Mimar

05 Ocak 2022 Çarşamba / Saat: 14.00 / Yer: Mimar Kemaleddin Salonu

@gazi\_universitesi @GaziUniversitesi.1926 @Geo\_Universite www.gazi.edu.tr



## D. Toplumsal Katkı

### GreenMetric Sertifikası

Üniversitemiz, tüm dünyadan saygın üniversitelerin katıldığı uluslararasılaşmayı teşvik eden, sürdürülebilirlikle ilgili konulara dikkat çeken ve çevre bilinci konusunda küresel farkındalık yaratmayı amaçlayan bir platform olan GreenMetric, derecelendirmesine katılmış ve GreenMetric sertifikası ile ödüllendirilmiştir.



## D. Toplumsal Katkı

### Bisiklet Yolu

Rektörlük Yerleşkemize Ankara Büyükşehir Belediye Başkanlığı tarafından 2,6 km'lik bisiklet yolu yapılarak 40 adet bisiklet öğrencilerimizin ve personelimizin kullanımına sunuldu.



## D. Toplumsal Katkı

Üniversitemizde çevreci ve yeşil çevre politikaları kapsamında *greenbike* bisikletler hizmete sunuldu.

Greenbike Bisikletler



## D. Toplumsal Katkı

### 95. Yıl Etkinlikleri

Üniversitemizin kuruluşunun 95. Yılı olması münasebetiyle 95. Yıl Etkinlikleri Düzenleme Komitesi oluşturularak üst ve alt kurul olmak üzere iki çalışma grubu ile faaliyetlerini sürdürdü.

#### 95. Yıl Etkinlik Düzenleme Komitesi

##### Üst Komisyon Üyeleri

BİRİM	UNVAN	AD-SOYAD
REKTÖR YARDIMCISI	Prof.Dr.	Bekir BULUÇ (Başkan)
SOSYAL İŞLER KURUM KOORDİNATÖRÜ	Prof.Dr.	Selami CANDAN
SOSYAL İŞLER KURUM KOORDİNATÖR YARDIMCISI	Doç. Dr.	Müzeyyen Nazlı GÜNGÖR
DİŞ HEKİMLİĞİ FAKÜLTESİ	Prof.Dr.	Özgür İlke ATASOY ULUSOY
GAZİ EĞİTİM FAKÜLTESİ	Prof.Dr.	Yasin ÜNSAL
TEKNOLOJİ FAKÜLTESİ	Prof.Dr.	Aysun COŞKUN
TIP FAKÜLTESİ	Öğr. Gör. Dr.	Duygun DAYANIR
AR-GE KURUM KOORDİNATÖR YARDIMCISI	Doç. Dr.	Battal DOĞAN

#### Alt Komisyon Üyeleri

BİRİM	UNVAN	AD-SOYAD
ECZACILIK FAKÜLTESİ	Doç.Dr.	Aysun ÖZDEMİR
FEN FAKÜLTESİ	Doç.Dr.	Aylin AYTAÇ
MİMARLIK FAKÜLTESİ	Prof.Dr.	Burcu H.ÖZÜDURU
MÜHENDİSLİK FAKÜLTESİ	Dr.Öğr.Üyesi	Mehmet KARAKAYA
SAGLIK BİLİMLERİ FAKÜLTESİ	Doç.Dr.	Nihan KAFA
SPOR BİLİMLERİ FAKÜLTESİ	Öğr. Gör. Dr.	Mehmet YILDIZ
UYGULAMALI BİLİMLER FAKÜLTESİ	Doç.Dr.	Saim Şebnem AYDIN
BİLİŞİM ENST.	Doç.Dr.	Alper GÜZEL
EĞİTİM BİLİMLERİ ENST.	Prof.Dr.	Şaban ÇETİN
FEN BİLİMLERİ ENST.	Doç.Dr.	Biröl KAYRANLI
KAZALARI ARAŞTIRMA VE ÖNLEME ENST.	-	-
SAGLIK BİLİMLERİ ENST.	Doç.Dr.	Burcu ÖZDEMİR
DR.REFİK SAYDAM SAGLIK Y.O.	-	-
YABANCI DİLLER Y.O.	Öğr. Gör.	Pelin AKSU
SAGLIK HİZMETLERİ M.Y.O.	Dr. Öğr. Üyesi	Tuğba KILIÇ
TEKNİK BİLİMLER M.Y.O.	Öğr. Gör. Dr.	Ahmet MAVİ
TUSAŞ KAZAN M.Y.Ö.	Öğr. Gör.	Süleyman Emre EYİMAYA
AKADEMİK YAZMA UYGULAMA VE ARAŞTIRMA MRK.	Doç.Dr.	Cemal ÇAKIR
AKUPUNKTUR VE TAMAMLAYICI TIP UYGULAMA VE ARAŞTIRMA MRK.	Prof.Dr.	Tuba AKÇALI
ATATÜRK İLKELERİ VE İNKILAP TARİHİ ARAŞTIRMA VE UYGULAMA MERKEZİ	Prof.Dr.	Selma YEL
BİYOMEDİKAL KALİBRASYON VE ARAŞTIRMA MRK.	Prof.Dr.	Hasan Şakir BİLGE
ÇOCUK GELİŞİMİ ARAŞTIRMA UYGULAMA VE EĞİTİM MERK.	Doç.Dr.	Pınar BULUT
ÇOCUK KORUMA UYGULAMA VE ARAŞTIRMA MERK.	-	-
DENİZ VE SU BİLİMLERİ UYGULAMA VE ARAŞTIRMA MERK.	-	-

#### Alt Komisyon Üyeleri

BİRİM	UNVAN	AD-SOYAD
DEPREM MÜHENDİSLİĞİ UYGULAMA VE ARAŞTIRMA MERK.	Öğr. Gör.	Cemile ÖZTÜRK AKCA
EKLEMELİ İMALAT TEKNOLOJİLERİ UYGULAMA VE ARAŞTIRMA MERK.	-	-
FOTONİK UYGULAMA VE ARAŞTIRMA MERK.	Doç.Dr.	Saim Şebnem AYDIN
İSTATİSTİK DANIŞMANLIK EĞİTİM UYGULAMA VE ARAŞTIRMA MERK.	Doç.Dr.	Filiz KARDİYEN
KARIYOLU ULAŞTIRMASI UYGULAMA VE ARAŞTIRMA MERK.	-	-
KARIYER PLANLAMA UYGULAMA VE ARAŞTIRMA MERK.	Prof.Dr.	Yusuf SÖNMEZ
KAYNAK VE BİRLEŞTİRME TEKNOLOJİLERİ UYGULAMA VE ARAŞTIRMA MERK.	Profesör	Adem KURT
KENT İÇİ ULAŞIM TEKNOLOJİLERİ ERİŞİBİLİRLİK UYGULAMA VE ARAŞTIRMA MERK.	Dr. Öğr. Üyesi	Kürşat YILDIZ
LABORATUAR HAYVANLARI YETİŞTİRME VE DENEYSEL ARAŞTIRMA MERK.	Vet. Hek. Dr.	Şeyda DİKER
NONİYONİZAN RADYASYONDAN KORUNMA ARAŞTIRMA VE UYGULAMA MERK.	Öğr. Gör.	Gaye UMURHAN
NÖROPSİKİYATRİ EĞİTİM ARAŞTIRMA VE UYGULAMA MERK.	-	-
ÖĞRENME GELİŞİM EĞİTİM VE UYGULAMA ARAŞTIRMA MERK.	Prof.Dr.	Emine Rıyza ÖZMEN
ÖLÇME VE DEĞERLENDİRME UYGULAMA VE ARAŞTIRMA MERK.	Doç.Dr.	Diğana BAKAN KALAYCIOĞLU
PROJE KOORDİNASYON UYGULAMA VE ARAŞTIRMA MERK.	Prof.Dr.	Musa SARI
SAGLIK ARAŞTIRMA VE UYGULAMA MERKEZİ GAZİ HASTANESİ	Prof.Dr.	Mustafa KAVUTÇU
SPORDA YETENEK VE PERFORMANS UYGULAMA VE ARAŞTIRMA MERK.	Prof.Dr.	Ernal ZORBA
ŞİRKELİ EĞİTİM UYGULAMA VE ARAŞTIRMA MERK.	Doç. Dr.	Ramazan ŞAHİN
TASARIM UYGULAMA VE ARAŞTIRMA MERK.	Prof.Dr.	Serkan GÜNEŞ
TEMİZ ENERJİ ARAŞTIRMA VE UYGULAMA MERK.	-	-
TRANSPLANTASYON MERK.	Prof.Dr.	Mustafa Hikim SÖZEN
TÜRKÇE ÖĞRENİM ARAŞTIRMA VE UYGULAMA MERK.	Prof.Dr.	Mustafa KURT
UZAKTAN EĞİTİM UYGULAMA VE ARAŞTIRMA MERK.	Doç. Dr.	Togay Seçkin BİRBUDAK
YASAM BİLİMLERİ UYGULAMA VE ARAŞTIRMA MERK.	Öğr. Gör. Dr.	Ehrem SOLMAZ
	Doç. Dr.	Mustafa ARSLAN

## D. Toplumsal Katkı

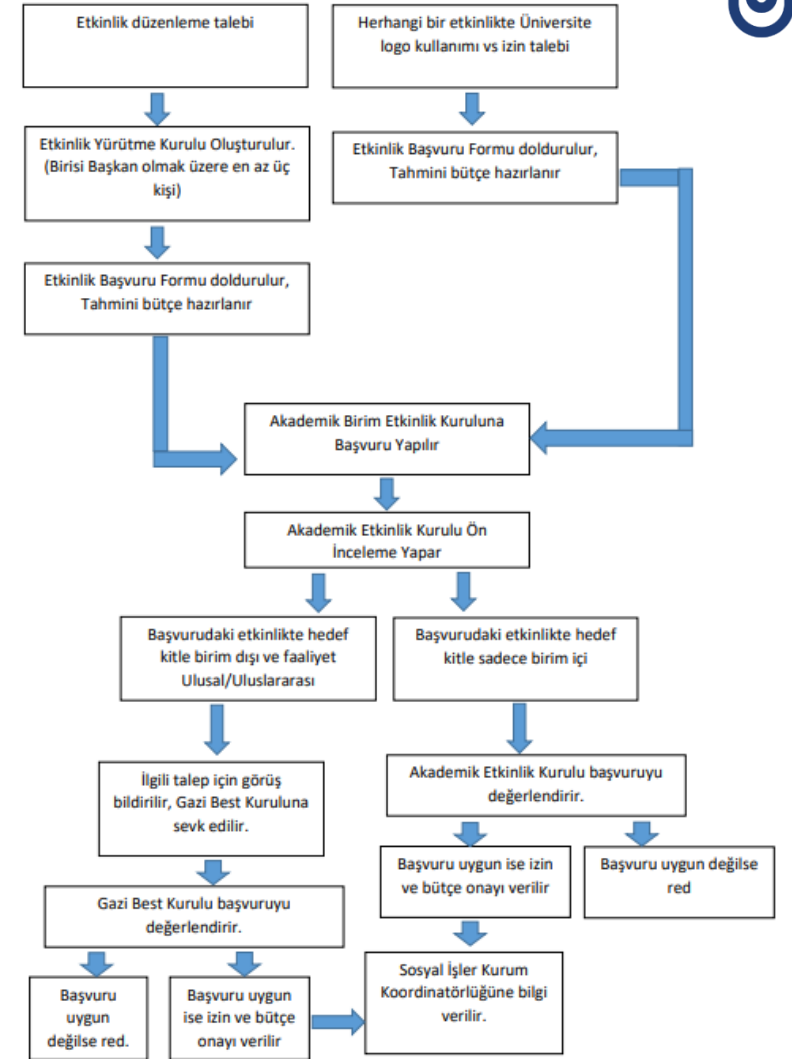
Gazi Üniversitesi Bilimsel ve Sanatsal Etkinlik Düzenleme Yönergesi ve 95.yıl etkinlik iş akış şeması doğrultusunda değerlendirildi.

Tüm etkinlikler Kurum internet sayfasında ayrı bir alt menü olarak aylık olarak düzenli bir şekilde paylaşıldı.

Üniversitemizin 95'inci yılında "95. Yıl, 95 Etkinlik" parolası kapsamında 661 etkinlik düzenlendi.

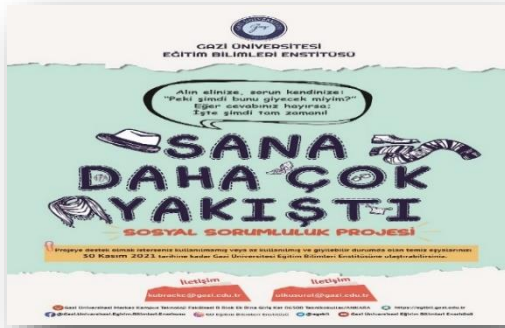
95. Yılda 661 Etkinlik

### GAZİ ÜNİVERSİTESİ ETKİNLİK DÜZENLEME FAALİYETLERİNDE İŞ AKIŞ ŞEMASI



## D. Toplumsal Katkı

### Sosyal Sorumluluk Projeleri



**2 Nisan**  
Dünya Otizm Farkındalık Günü  
Çevrimiçi Etkinliği

Moderatör  
Prof. Dr. Suat KARAKÜÇÜK

Konuşmacılar  
Dr. Öğretim Üyesi Gökhan TÖRET  
Hacettepe Üniversitesi, Özel Eğitim Bölümü  
Otizm Spektrum Bozukluğunda  
Güncel Gelişmeler

Cengizhan SONEREN  
Otizm Vakfı Yönetim Kurulu Üyesi  
Türkiye'de Otizm Farkındalığı ve  
Örgütlenmeleri: Otizm Vakfı Örneği



## 2 NİSAN OTİZM FARKINDALIK GÜNÜ

Düzenleyen  
Gazi Üniversitesi  
Spor Bilimleri Fakültesi

Etkinlik Tarihi ve Saati  
2 Nisan 2021 - 11:00

Etkinlik Zoom üzerinden  
gerçekleştirilecektir.  
Meeting ID: 979 6466 6824  
Passcode: Otizm.02



Eğitim, dezavantajlı gruplar, sosyal sorumluluk, çevre bilinci, kültür gibi alanlarda yapılan sosyal sorumluluk proje sayıları artırıldı.



ÖĞRENME GELİŞİM EĞİTİM UYGULAMA VE ARAŞTIRMA MERKEZİ

## GAZİ ÜNİVERSİTESİ

95. YIL ETKİNLİKLERİ  
12 AY - 12 UZMAN

OTİZM SPEKTRUM BOZUKLUĞUNDA TAKLİT NASIL DEĞERLENDİRİLİR?



Dr. Öğr. Üyesi Gökhan TÖRET  
Hacettepe Üniversitesi  
Özel Eğitim Bölümü

TARİH: 25 ŞUBAT 2021-PERŞEMBE  
SAAT: 20:00  
MEETING ID: 939 8593 3031  
ŞİFRE: gef

## D. Toplumsal Katkı

### BM Sürdürülebilir Kalkınma Amaçları

Üniversitemizde yapılan bilimsel faaliyetler, sürdürülebilir kalkınmanın 17 alt başlığında ulusal ve uluslararası araştırmacılarla paylaşılmaya başlandı.



Gazi Üniversitesi  
Akademik Veri Yönetim Sistemi

ANA SAYFA > BM SÜRDÜRÜLEBİLİR KALKINMA AMAÇLARI

### BM Sürdürülebilir Kalkınma Amaçları

1 YOKSULLUĞA SON	2 AÇLIĞA SON	3 SAĞLIK VE KALİTELİ YAŞAM	4 NİTELİKLİ EĞİTİM	5 CİNSİYET EŞİTLİĞİ	6 TEMİZ SU VE SANİTASYON	7 ERİŞİLEBİLİR VE TEMİZ ENERJİ	8 İNSANA YAKIŞIRIK VE EKONOMİK BÜYÜME	9 SANAYİ, YENİLİKÇİLİK VE ALTYAPI	10 EŞİTSİZLİKLERİN AZALTILMASI	11 SÜRDÜRÜLEBİLİR ŞEHİRLER VE TOPLULUKLAR	12 SORUMLU ÜRETİM VE TÜKETİM	13 İKLİM EYLEMİ	14 SUDAKİ YAŞAM	15 KARASAL YAŞAM	16 BARIS, ADALET VE GÜÇLÜ KURUMLAR	17 AMAÇLAR İÇİN ORTAKLIKLAR
------------------	--------------	----------------------------	--------------------	---------------------	--------------------------	--------------------------------	---------------------------------------	-----------------------------------	--------------------------------	---	------------------------------	-----------------	-----------------	------------------	------------------------------------	-----------------------------

Birleşmiş Milletlerin (BM) 25 Eylül 2015 tarihinde New York'ta düzenlenen Sürdürülebilir Kalkınma Zirvesi'nde bir araya gelen ülke liderleri 2030 yılına kadar dünyada yoksulluğun tüm boyutlarıyla ortadan kaldırılması ve insanlığın ortak refahının sağlanması için 17 amaç ve 169 hedeften oluşan Sürdürülebilir Kalkınma Amaçlarını kabul etmişlerdir.

## D. Toplumsal Katkı

Genç Ofis

Üniversitemiz öğrencilerine yönelik sportif, sanatsal ve kültürel faaliyetlerin koordine edilmesi amacıyla, T.C. Gençlik ve Spor Bakanlığı ile yapılan iş birliği protokolü çerçevesinde Üniversitemiz kampüsünde “Genç Ofis” birimi kuruldu.





## D. Toplumsal Katkı

### Elektrikli Araç Şarj İstasyonu

Merkez Yerleşkemizde Elektrikli Araç Şarj İstasyonu hizmet vermeye başladı.





# 2021 Kurum İ Deęerlendirme Raporu Hazırlıkları



# 2021 Kurum İç Değerlendirme Raporu Hazırlıkları

Kalite Komisyonu Eğitim Platformu için Komisyon Üyeleri ve Sekretaryamız tarafından;



konu anlatımlı 8 video ile



toplam 180 dakikalık

Kalite Eğitimi hazırlandı.

GUZEM iş birliği ile ÖYS üzerinden hizmete alınan Eğitim Platformu ile

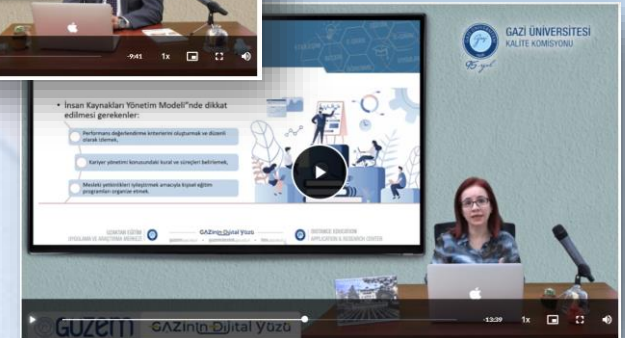


676 katılımcıya



2.456 saat

eğitim alma imkanı sağlandı.





## 2021 Kurum İç Değerlendirme Raporu Hazırlıkları



Kalite kültürünün Kurum genelinde yaygınlaştırmasına önemli katkıları olan bu geniş çaplı farkındalık eğitimi sayesinde Birimlerimiz Akreditasyon çalışmalarında da değerlendirebilecekleri Birim İç Değerlendirme Raporlarını, kanıtlarıyla birlikte hazırlayarak Komisyonumuza sundu.



Komisyon Üyelerimiz, BİDR ve İyileştirme Raporları çerçevesinde alt ölçüt raporlarını oluşturdu.



## 2021 Kurum İç Değerlendirme Raporu Hazırlıkları



Komisyon Çalışma Grupları, titiz ve zorlu çalışmalarla rapordaki başlıklara yönelik taslak raporları, Sekretarya desteğiyle hazırladı.



Çalışma Grupları Raporları Komisyon tarafından değerlendirilerek yaklaşık üç ay süren özverili bir çalışmayla 2021 Yılı Kurum İç Değerlendirme Rapor Taslağı hazırlandı.

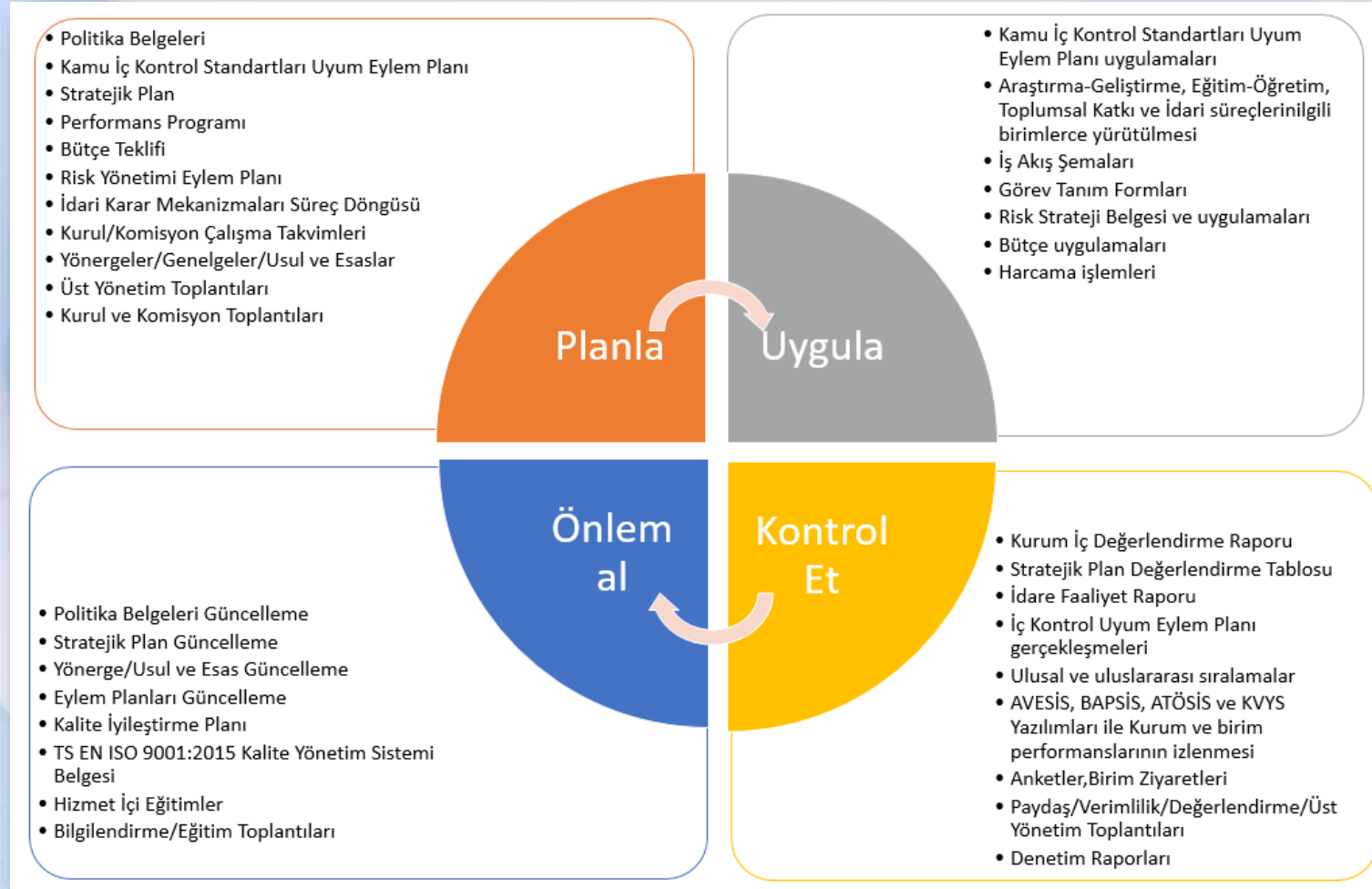


İç Kontrol İzleme ve Yönlendirme Kurulu tarafından değerlendirilen ve Senatamız tarafından onaylanan KİDR-2021, YÖKAK Bilgi Sistemine aktarıldı.

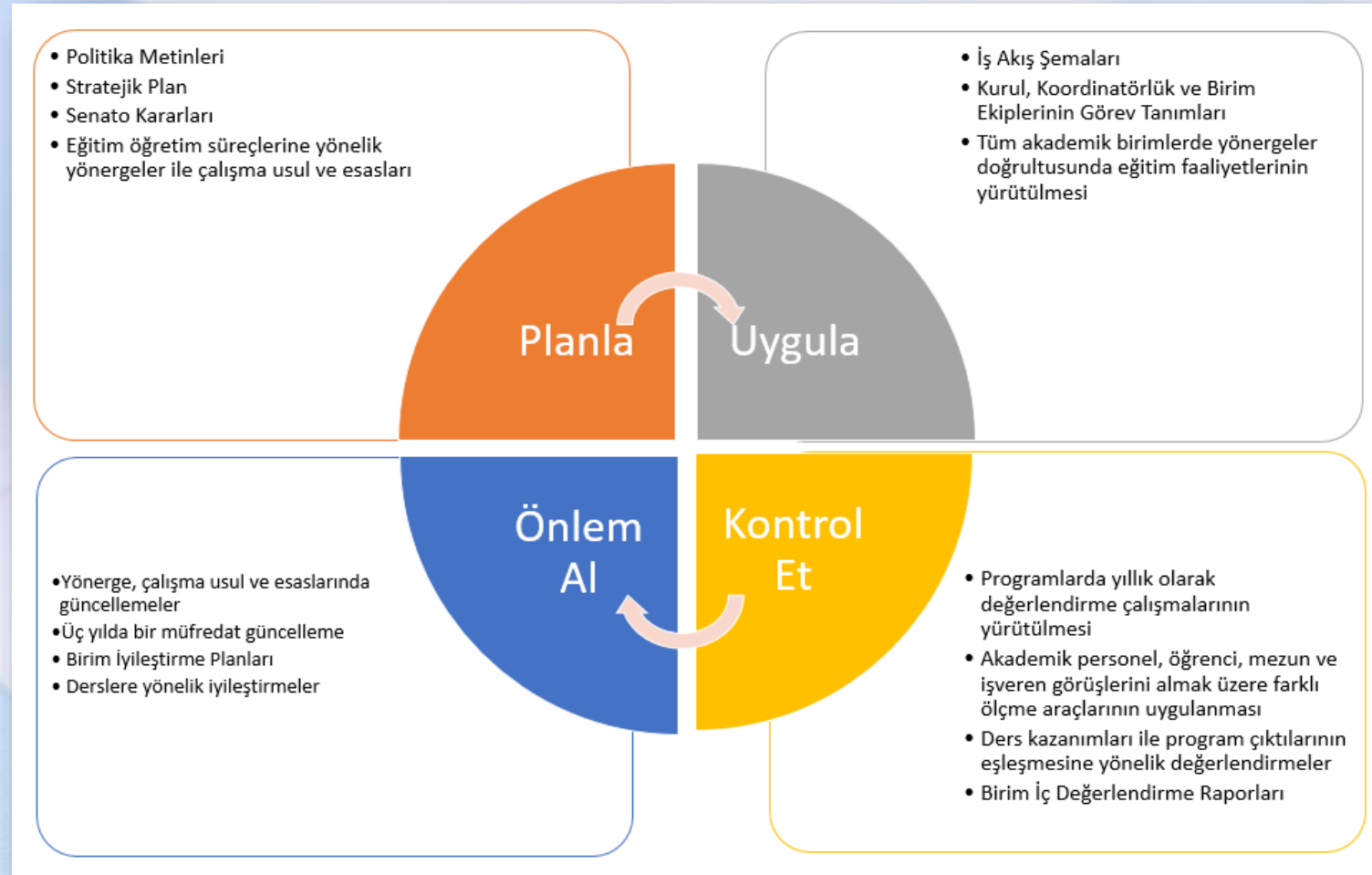


Üniversitemizin tüm faaliyet alanlarında PUKÖ döngülerimizin kapatıldığı belgelendi.

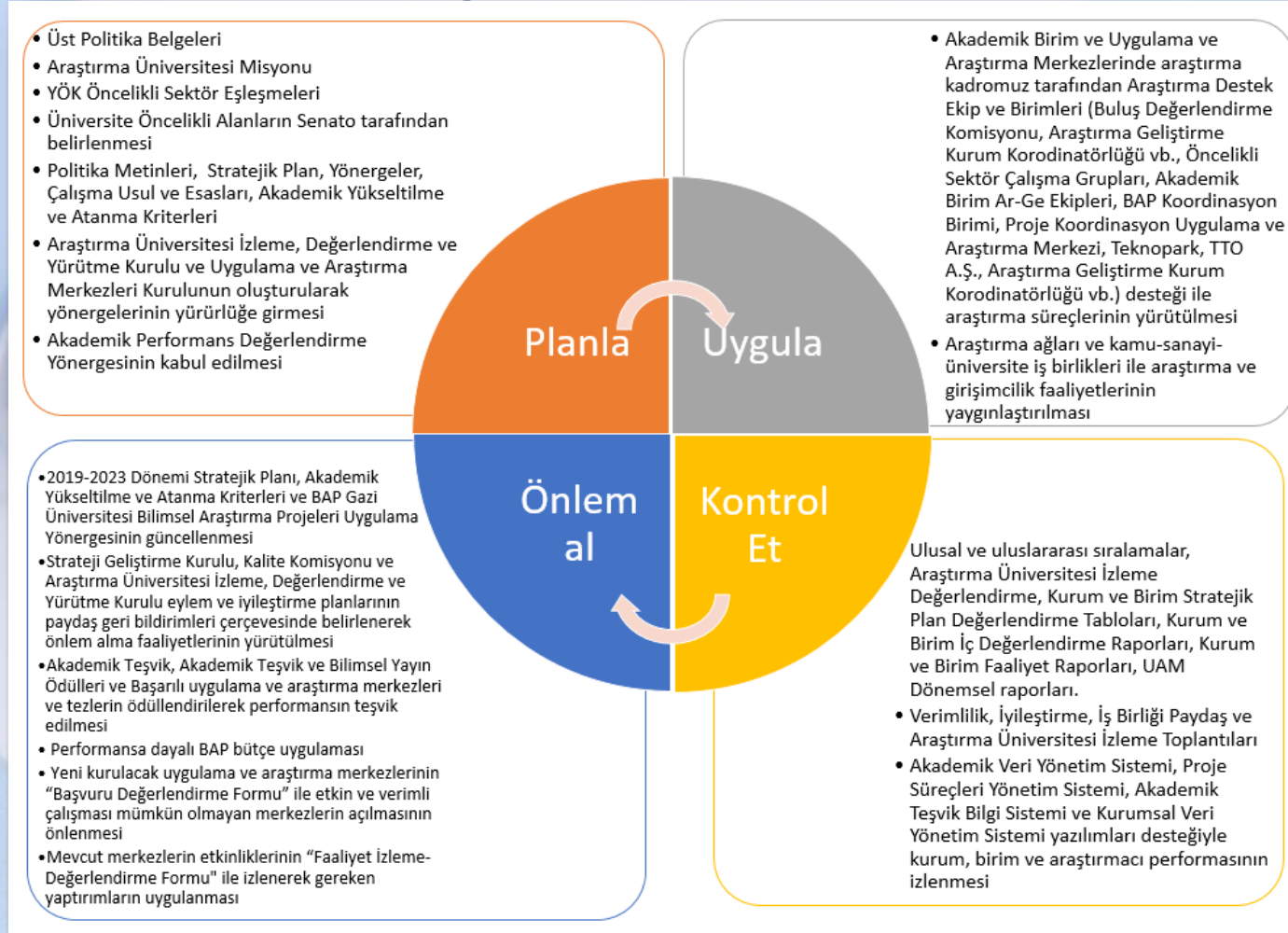
# A. Liderlik, Yönetim ve Kalite



## B. Eğitim ve Öğretim

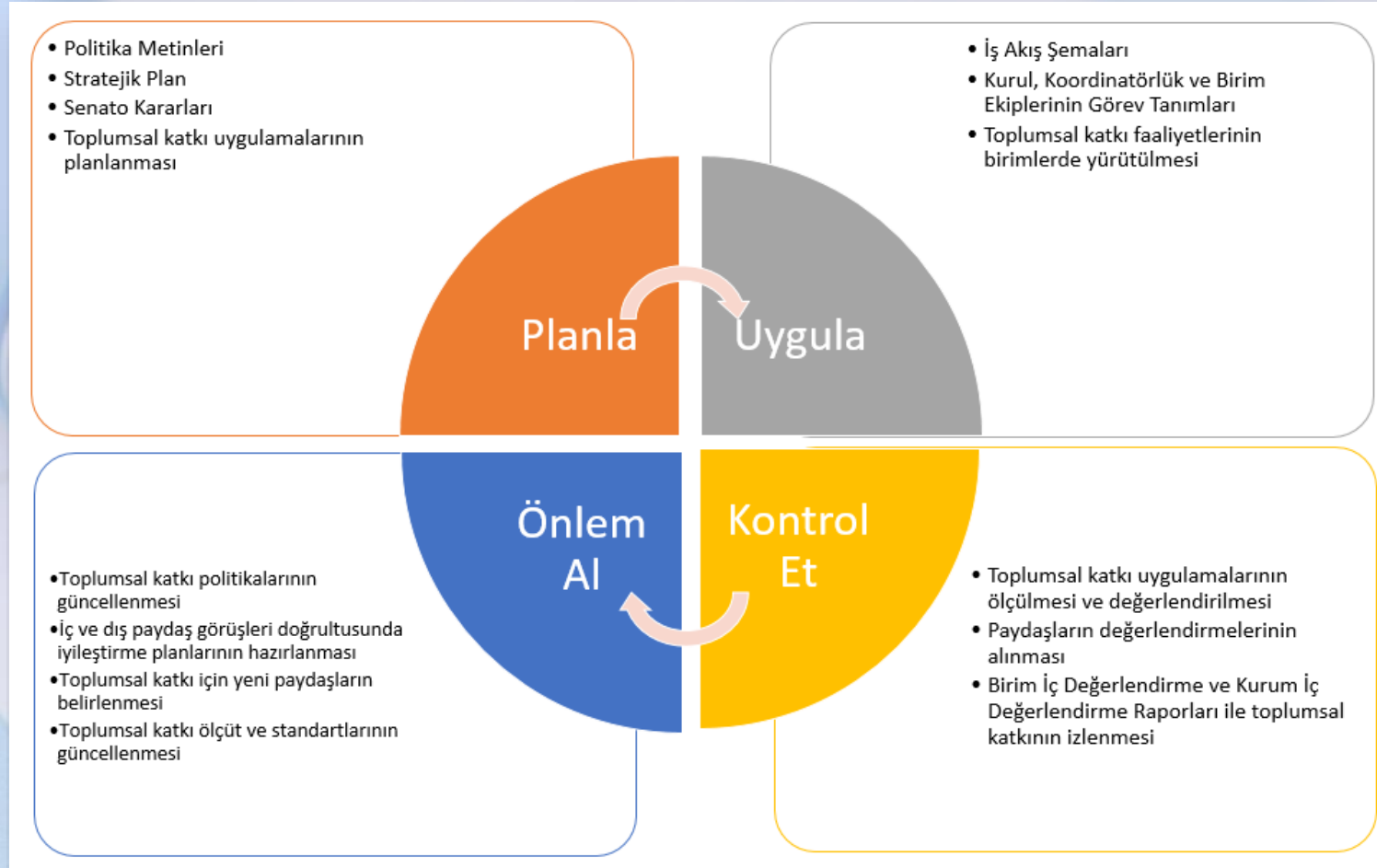


## C. Araştırma ve Geliştirme





## D. Toplumsal Katkı





Evrak Tarih ve Sayısı: 11.02.2022-E.289309

## GAZİ ÜNİVERSİTESİ NİYET BEYANI BİLDİRİMİ

Ek-2

1926 yılında temelleri atılan Gazi Üniversitesi, 96 yıllık tarihi, eğitimde öncü rolü ile Türkiye'nin en köklü yükseköğretim kurumlarından birisidir. Bünyesinde Dış Hekimliği, Eczacılık, Fen, Gazi Eğitim, Mimarlık, Mühendislik, Sağlık Bilimleri, Spor Bilimleri, Teknoloji, Tıp ve Uygulamalı Bilimlerden oluşan 11 fakülte, 5 enstitü, 1 yüksekokul, 3 meslek yüksekokulu ve 39 uygulama ve araştırma merkezi yer alan Gazi Üniversitesinde, 31 Aralık 2021 tarihi itibarıyla 33.051 lisans ve ön lisans, 9.769 lisansüstü öğrenci öğrenim görmektedir.

Deneyimli ve nitelikli akademik kadrosu ile Türkiye'nin lider ve marka üniversitelerinden biri olan Gazi Üniversitesi, 2017 yılında Araştırma Üniversitesi olarak seçilmiş; 2021 yılında ise statüsünü korumuştur. 2021 yılı içerisinde Üniversitemiz önemli başarılarla imza atmıştır. Eğitim ve araştırmada öncü, sorgulayıcı ve yenilikçi, insana saygılı, topluma karşı sorumlu, etik değerlere bağlı, liyakat esaslı, aidiyeti gelişmiş, özgüveni yüksek, tarih ve kültürüne bağlı, coğrafi sorumluluklarının farkında olan Gazi Üniversitesi, Araştırma Üniversitesi olmasının da bilinciyle uluslararası alanda tercih edilen, disiplinlerarası programlar sunan, kamu-üniversite-sanayi iş birlikleri ve bilimsel projeleriyle öne çıkan bir üniversitedir. Times Higher Education tarafından yürütülen Asya Üniversiteleri 2020 Sıralamasında 401+ bandında yer alan Üniversitemiz, 2021 yılında 301-350 bandına yerleşmiştir. Aynı kuruluş tarafından yapılan "Gelişmekte Olan Ekonomiler 2020 Sıralaması"nda 401-500 bandında yer alan Gazi Üniversitesi, 2021 yılında 251-300 bandına yerleşmiştir. Özellikle "yeşil kampüs" ve "sürdürülebilirlik" temalarına odaklanan UI GreenMetric 2021 sıralamasında Gazi Üniversitesi 2020 yılına göre 40 sıra yükselme göstermiştir. Round University Rankings (RUR) tarafından yapılan 2021 sıralamasında Üniversitemiz bir önceki yıla göre 36 sıra yükselmiştir. Orta Doğu Teknik Üniversitesinin kuruluşunu yaptığı URAP Araştırma Laboratuvarı (University Ranking by Academic Performance) tarafından yapılan 2021 Türkiye Sıralamasında 7. sıraya yerleşen Gazi Üniversitesi, URAP ölçütlerine göre Türkiye'de en iyi performans gösteren ilk 10 üniversite arasında yer almaya hak kazanmıştır.

Gazi Üniversitesi; Hitit, Nevşehir Hacı Bektaş Veli, Kırşehir Abi Evran, Kastamonu Üniversitesi ve son olarak da Ankara Hacı Bayram Veli Üniversitesinin kuruluşunda rol üstlenmiş; tecrübelerini ve birikimlerini paylaşmış bir üniversitedir.

Gazi Üniversitesi, ülkemizin ihtiyaç duyduğu nitelikli insan gücünün yetiştirilmesine, katma değeri olan araştırmaları ile bilimsel kalkınmaya ve gelişmeye destek vermektedir. Araştırma geliştirme faaliyetlerinin bir çatı altında toplanabilmesi amacıyla Araştırma Geliştirme Kurum Koordinatörlüğü; Bilimsel Araştırma Projeleri (BAP) Koordinasyon Birimi, Uygulama ve Araştırma Merkezleri ile Merkezi Araştırma Laboratuvarını bünyesinde barındırmaktadır. Daha önce TÜBİTAK tarafından desteklenen 1513 kodlu proje kapsamında oluşturulan Teknoloji Transfer Ofisi (TTO), Senatamızın 01/11/2021 tarihli kararı ile Gazi Üniversitesi Teknoloji Transfer Ofisi A.Ş. olarak yeniden yapılandırılarak süreklilik ve profesyonellik kazanmıştır.

Üniversitemiz Uygulama ve Araştırma Merkezleri, Kurumun araştırma stratejisinde önemli rol oynamakta; araştırmaların yerel, bölgesel ve ulusal kalkınma hedeflerine uygun olarak yürütülmesinde yol gösterici olmaktadır. Gazi Üniversitesi Eklemlî İmalat Teknolojileri Uygulama ve Araştırma Merkezi (EKTAM), Gazi Üniversitesi Fotonik Uygulama ve Araştırma Merkezi, Gazi Üniversitesi, Ankara Üniversitesi ve Orta Doğu Teknik Üniversitesi Nörobilim ve Nöroteknoloji Mükemmeliyet Ortak Uygulama ve Araştırma Merkezi (NÖROM), Gazi Üniversitesi Nöropsikiyatri Eğitim Uygulama ve Araştırma Merkezi

SENATONUN

12/02/2022 tarih ve 2022/35 sayılı  
kararı ektir.



# Üniversitemiz Senatosunca onaylanan Kurumsal Akreditasyon Programı Katılım Niyet Beyanımız YÖKAK'a sunuldu.

## Kurumsal Akreditasyon ve kalite güvencesi çalışmalarımız kararlılıkla sürecek...



Teşekkürler

