

**YÜKSEKÖĞRETİM KURUMLARI  
FAALİYET RAPORU HAZIRLAMA  
REHBERİ**

2017 YILI

GAZİ ÜNİVERSİTESİ  
FAALİYET

RAPORU

(PROJE KOORDİNASYON UYGULAMA VE ARAŞTIRMA  
MERKEZİ)


## İÇİNDEKİLER

ÜST YÖNETİCİ SUNUŞU.....	
I- GENEL BİLGİLER.....	
A- Misyon ve Vizyon.....	
B- Yetki, Görev ve Sorumluluklar.....	
C- İdareye İlişkin Bilgiler.....	
1- Fiziksel Yapı.....	
2- Örgüt Yapısı.....	
3- Bilgi ve Teknolojik Kaynaklar .....	
4- İnsan Kaynakları .....	
5- Sunulan Hizmetler .....	
6- Yönetim ve İç Kontrol Sistemi .....	
D- Diğer Hususlar .....	
II- AMAÇ ve HEDEFLER .....	
A- İdarenin Amaç ve Hedefleri .....	
B- Temel Politikalar ve Öncelikler .....	
C- Diğer Hususlar .....	
III- FAALİYETLERE İLİŞKİN BİLGİ VE DEĞERLENDİRMELER .....	
A- Mali Bilgiler .....	
1- Bütçe Uygulama Sonuçları .....	
2- Temel Mali Tablolara İlişkin Açıklamalar .....	
3- Mali Denetim Sonuçları .....	
4- Diğer Hususlar .....	
B- Performans Bilgileri .....	
1- Faaliyet ve Proje Bilgileri .....	
2- Performans Sonuçları Tablosu .....	
3- Performans Sonuçlarının Değerlendirilmesi .....	
4- Performans Bilgi Sisteminin Değerlendirilmesi .....	
5- Diğer Hususlar .....	
IV- KURUMSAL KABİLİYET ve KAPASİTENİN DEĞERLENDİRİLMESİ .....	
A- Üstünlükler .....	
B- Zayıflıklar .....	
C- Değerlendirme .....	
V- ÖNERİ VE TEDBİRLER .....	

## BİRİM / ÜST YÖNETİCİ SUNUŞU

Proje Koordinasyon Uygulama ve Araştırma Merkezi, adını Ulu önderimiz Gazi Mustafa Kemal ATATÜRK'ten alan ve köklü bir geçmişe sahip olan Üniversitemiz Öğretim elemanlarına çeşitli alanlarda yaptıkları projeler konusunda katkı sağlayan, ulusal ve uluslararası fon kaynaklarından yararlanma oranının artırılması, bilimsel ve toplumsal projelerin kalitesinin ve sayısının artırılması, kamu ve özel sektöre projeler konusunda danışmanlık sağlanması, öğretim elemanların hibe kaynaklarına erişiminin kolaylaştırılması ve üniversite bünyesinde mevcut yürütülen projelerin koordinasyonunun sağlanmasına yardımcı olma misyon ve vizyonuna sahip önemli merkezlerden birisidir.

Merkezimiz bünyesinde, ülkemizde yürütme ve yönetimi DPT- Avrupa Birliği Eğitim ve Gençlik Programları Merkezi-Ulusal Ajans tarafından gerçekleştirilen; Erasmus+Comenius, Erasmus+ Erasmus, Erasmus+ Leonardo da Vinci, Erasmus+ Grundtvig, Erasmus+Gençlik Programlarının desteklediği projelerin yanı sıra çeşitli Bakanlıklara ait projeler, AB ve değişik kuruluşlarla ortak olarak yürütülen projeler bulunmaktadır. Merkezimiz, Üniversitemizin ulusal ve uluslararası projelerde, adını duyuran ve her geçen gün nitelik ve niceliği ile üniversitemize ve ülkemize katma değeri olan projelerin sağlıklı bir şekilde yürütülebilmesi için bu konularda uzman kişiler ve uzman birimlerden destek alarak çalışmalarını sağlıklı bir şekilde yürütmektedir.

  
**Prof. Dr. Musa SARI**  
**Müdür (V)**

## I- GENEL BİLGİLER

(Kamu İdarelerince Hazırlanacak Faaliyet Raporları Hakkında Yönetmeliğin 19 uncu maddesi “a) Genel bilgiler: Bu bölümde, idarenin misyon ve vizyonuna, teşkilat yapısına ve mevzuatına ilişkin bilgilere, sunulan hizmetlere, insan kaynakları ve fiziki kaynakları ile ilgili bilgilere, iç ve dış denetim raporlarında yer alan tespit ve değerlendirmelere kısaca yer verilir.

### A. Misyon ve Vizyon

#### Misyon

Amaçları doğrultusunda görevlerini en iyi şekilde yapmayı amaçlayan Merkezimiz, öğretim elemanlarını proje yazma konusunda teşvik eder, proje sahiplerine proje hazırlama ve uygulama aşamasında destek verir ve proje yazımı ve yönetimi ile ilgili işbirliği içinde ortak çalışmaları özendirme amacıyla konferans, kongre ve bilimsel toplantılar düzenler.

#### Vizyon

Merkezimizin amacı yurtiçi ve yurtdışı proje teklif çağrılarını tüm ilgili akademisyen ve birimlere duyurmak ve proje hazırlayan veya hazırlayacak ilgili kişilerin birbirleriyle irtibata geçmelerini sağlamaktır. Proje kaynakların doğru ve etkin kullanımını sağlamak, projeler ile ilgili bilimsel, mesleki ve eğitsel çalışmalarda bulunmak, danışmanlık ve bilgilendirme hizmeti vermek, proje yönetimi süreçlerini izlemekte amaçları arasındadır. Ayrıca Uluslar arası Teknik Destek İhale dosyalarının hazırlanması ve yürütülmesi yine merkezimizin görev ve amaçlarındandır.

### B. Yetki, Görev ve Sorumluluklar

Gazi Üniversitesine bağlı olarak kurulan Proje Koordinasyon Uygulama ve Araştırma Merkezi, 4/11/1981 tarihli ve 2547 sayılı Yükseköğretim Kanununun 7 nci maddesinin birinci fıkrasının (d) bendinin (2) numaralı alt bendi ile 14 üncü maddesine dayanılarak hazırlanan yönetmeliğe göre kurulmuştur.

Proje Koordinasyon Uygulama ve Araştırma Merkezi Gazi Üniversitesi'nin ulusal ve uluslararası fon kaynaklarından yararlanma oranının artırılması, bilimsel ve toplumsal projelerin kalitesinin ve sayısının artırılması, kamu ve özel sektöre projeler konusunda danışmanlık sağlanması, öğretim elemanların hibe kaynaklarına erişiminin kolaylaştırılması ve üniversite bünyesinde mevcut yürütülen projelerin koordinasyonunun sağlanmasına yardımcı olmaktadır.

Merkezimiz üniversitemizde Haziran 2010 tarihinde faaliyete geçen Projeler Koordinasyon ve Uygulama Merkezi, ülkemizde yürütme ve yönetimi DPT- Avrupa Birliği Eğitim ve Gençlik Programları Merkezi-Ulusal Ajans (www.ua.gov.tr) tarafından gerçekleştirilen Erasmus+ (Okul Eğitimi, Yükseköğretim, Mesleki Eğitim, Yetişkin Eğitimi, Gençlik, Bilgi Ortaklıkları, Sektörel Beceri Ortaklıkları, Jean Monnet, Spor Destekleri) Programları, Bakanlık projeleri ve Ankara Kalkınma Ajansı proje programlarının yürütülmesi amacıyla kurulmuştur. Ayrıca uluslararası Teknik destek ihalelerinin yürütülmesi de merkezimiz tarafından gerçekleştirilir. Üniversitenin akademik ve idari birimleriyle işbirliği içinde danışmanlık ve koordinasyon hizmeti de veren Merkezimiz ayrıca, Avrupa ve diğer yabancı ülkelere gelen üniversite temsilcileri ile yapılabilecek karşılıklı anlaşmalar için ön görüşmeler yapmak, üniversiteyi bu programlarla ilgili ulusal ve uluslararası toplantılarda temsil etmek gibi faaliyetleri yürütmektedir.

### C. İdareye İlişkin Bilgiler

#### 1- Fiziksel Yapı

##### 1.1- Eğitim Alanları Derslikler\*

Eğitim Alanı	Kapasitesi 0-50	Kapasitesi 51-75	Kapasitesi 76-100	Kapasitesi 101-150	Kapasitesi 151-250	Kapasitesi 251-Üzeri
Anfi						
Sınıf						
Bilgisayar Lab.						
Diğer Lab.						
Toplam						

\* Sayı olarak belirtilecektir.

**Anfi Kapasitesi: ..... Kişi**

**Anfi Alanı: ..... m2**

**Sınıf Kapasitesi: ..... Kişi**

**Sınıf Alanı: ..... m2**

**Bilgisayar Lab. Kapasitesi: ..... Kişi**

**Bilgisayar Lab. Alanı: ..... m2**

**Diğ. Lab. Kapasitesi: ..... Kişi**

**Diğ. Lab. Alanı: ..... m2**

## 1.2- Sosyal Alanlar

### 1.2.1.Kantinler ve Kafeteryalar

Kantin Sayısı: ... Adet

Kantin Alanı: ... m2

Kafeterya Sayısı: ... Adet

Kafeterya Alanı: ... m2

Toplam Kapasite: ..... kiři

### 1.2.2.Yemekhaneler

Öğrenci yemekhane Sayısı: ... Adet

Öğrenci yemekhane Alanı: ... m2

Öğrenci yemekhane Kapasitesi: ... Kiři

Personel yemekhane Sayısı: ... Adet

Personel yemekhane Alanı: ... m2

Personel yemekhane Kapasitesi: ... Kiři

### 1.2.3.Misafirhaneler

Misafirhane Sayısı: ... Adet

Misafirhane Kapasitesi: ... Kiři

### 1.2.4.Öğrenci Yurtları

	Yatak Sayısı 1	Yatak Sayısı 2	Yatak Sayısı 3 - 4	Yatak Sayısı 5 - Üzeri
Oda Sayısı				
Alanı m2				

### 1.2.5.Lojmanlar

Lojman Sayısı: ... Adet

Lojman Brüt Alanı: ... m2

Dolu Lojman Sayısı: ... Adet

Boş Lojman Sayısı: ... Adet

### 1.2.6.Spor Tesisleri

Kapalı Spor Tesisleri Sayısı: ... Adet

Kapalı Spor Tesisleri Alanı: ... m2

Açık Spor Tesisleri Sayısı: ... Adet

Açık Spor Tesisleri Alanı: ... m2

### 1.2.7. Toplantı – Konferans Salonları\*

	Kapasitesi 0–50	Kapasitesi 51–75	Kapasitesi 76–100	Kapasitesi 101–150	Kapasitesi 151–250	Kapasitesi 251–Üzeri
Toplantı Salonu	1					
Konferans Salonu						
Toplam						

\* Adet olarak belirtilecektir.

Toplantı Salonu Kapasitesi: 20 Kişi

Toplantı Salonu Alanı: 50 m<sup>2</sup>

Konferans Salonu Kapasitesi: .....Kişi

Konferans Salonu Alanı: ..... m<sup>2</sup>

### 1.2.8. Sinema Salonu

Sinema Salonu Sayısı: ... Adet

Sinema Salonu Alanı: ... m<sup>2</sup>

Sinema Salonu Kapasitesi: ... Kişi

### 1.2.9. Eğitim ve Dinlenme Tesisleri

Eğitim ve Dinlenme Tesisleri Sayısı: ... Adet

Eğitim ve Dinlenme Tesisleri Kapasitesi: ... Kişi

### 1.2.10. Öğrenci Kulüpleri

Öğrenci Kulüpleri Sayısı: ... Adet

Öğrenci Kulüpleri Alanı: ... m<sup>2</sup>

### 1.2.11. Mezun Öğrenciler Derneği

Mezun Öğrenciler Derneği Sayısı: ... Adet

Mezun Öğrenciler Derneği Alanı: ... m<sup>2</sup>

### 1.2.12. Okul Öncesi ve İlköğretim Okulu Alanları

Anaokulu Sayısı: ... Adet

Anaokulu Alanı: ... m<sup>2</sup>

Anaokulu Kapasitesi: ... Kişi

İlköğretim okulu Sayısı: ... Adet

İlköğretim okulu Alanı: ... m<sup>2</sup>

İlköğretim okulu Kapasitesi: ... Kişi

## 1.3- Hizmet Alanları



### 1.3.1. Akademik Personel Hizmet Alanları

	Sayısı (Adet)	Alanı (m2)	Kullanan Sayısı (Kişi)
Çalışma Odası	1	5	1
<b>Toplam</b>	<b>1</b>	<b>5</b>	<b>1</b>

### 1.3.2. İdari Personel Hizmet Alanları

	Sayısı (Adet)	Alanı (m2)	Kullanan Sayısı
Servis	1	5	1
Çalışma Odası	4	5	3
<b>Toplam</b>	<b>5</b>	<b>10</b>	<b>4</b>

### 1.4- Ambar Alanları

Ambar Sayısı: ... Adet  
Ambar Alanı: ... m2

### 1.5- Arşiv Alanları

Arşiv Sayısı: 1 Adet  
Arşiv Alanı: 50 m2

### 1.6- Atölyeler

Atölye Sayısı: ... Adet  
Atölye Alanı: ... m2

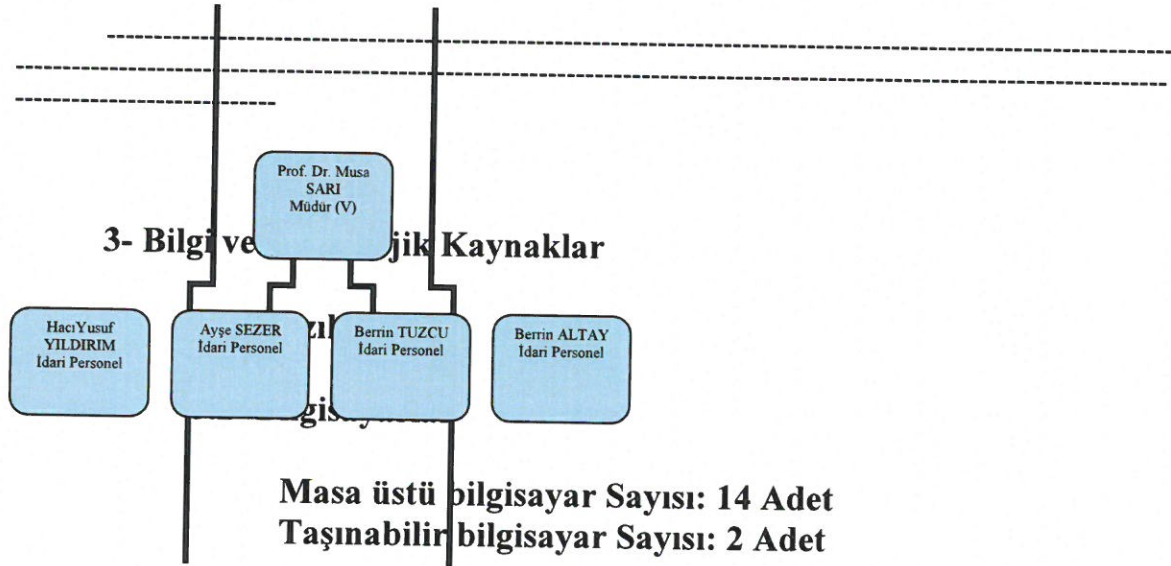
### 1.7- Hastane Alanları

Birim	Sayı (Adet)	Alan (m2)
Acil Servis		
Yoğun Bakım		
Ameliyathane		
Klinik		
Laboratuar		
Eczane		
Radyoloji Alanı		
Nükleer Tıp Alanı		

<b>Sterilizasyon Alanı</b>		
<b>Mutfak</b>		
<b>Çamaşırhane</b>		
<b>Teknik Servis</b>		
.....		
.....		
.....		
.....		
<b>Hastane Toplam Kapalı Alanı</b>		

## 2- Örgüt Yapısı

(Birim Teşkilat şeması oluşturulacak ve örgütsel yapı hakkında bilgi verilecek.)



### 3.3- Kütüphane Kaynakları

Kitap Sayısı: ... Adet  
Basılı Periyodik Yayın Sayısı: ... Adet  
Elektronik Yayın Sayısı: ... Adet

### 3.4- Diğer Bilgi ve Teknolojik Kaynaklar

Cinsi	İdari Amaçlı (Adet)	Eğitim Amaçlı (Adet)	Araştırma Amaçlı (Adet)
Projeksiyon		1	
Yazıcı		7	
Slayt makinesi			

Faks		1	
Episkop			
Barkot Okuyucu			
Baskı makinesi			
Fotokopi makinesi		1	
Tepegöz			
Fotoğraf makinesi			
Kameralar			
Televizyonlar		1	
Tarayıcılar		2	
Müzik Setleri			
Mikroskoplar			
DVD ler			

#### 4- İnsan Kaynakları

(Biriminin faaliyet dönemi sonunda mevcut insan kaynakları, istihdam şekli, hizmet sınıfları, kadro unvanları, bilgilerine yer verilir.)

##### 4.1- Akademik Personel

Akademik Personel					
	Kadroların Doluluk Oranına Göre			Kadroların İstihdam Şekline Göre	
	Dolu	Boş	Toplam	Tam Zamanlı	Yarı Zamanlı
Profesör	1		1	1	
Doçent					
Yrd. Doçent					
Öğretim Görevlisi					
Okutman					
Çevirici					
Eğitim- Öğretim Planlamacısı					
Araştırma Görevlisi					
Uzman					

##### 4.2- Yabancı Uyruklu Akademik Personel

Yabancı Uyruklu Öğretim Elemanları		
Unvan	Geldiği Ülke	Çalıştığı Bölüm
Profesör		

Doçent		
Yrd. Doçent		
Öğretim Görevlisi		
Okutman		
Çevirici		
Eğitim-Öğretim Planlamacısı		
Araştırma Görevlisi		
Uzman		
<b>Toplam</b>		

#### 4.3- Diğer Üniv. Görevlendirilen Akademik Personel

Diğer Üniversitelerde Görevlendirilen Akademik Personel		
Unvan	Bağlı Olduğu Bölüm	Görevlendirildiği Üniversite
Profesör		
Doçent		
Yrd. Doçent		
Öğretim Görevlisi		
Okutman		
Çevirici		
Eğitim Öğretim Planlamacısı		
Araştırma Görevlisi		
Uzman		
<b>Toplam</b>		

#### 4.4- Başka Üniv. Kurumda Görevlendirilen Akademik Personel

Başka Üniversitelerden Üniversitemizde Görevlendirilen Akademik Personel		
Unvan	Çalıştığı Bölüm	Geldiği Üniversite
Profesör		
Doçent		
Yrd. Doçent		
Öğretim Görevlisi		
Okutman		
Çevirici		
Eğitim Öğretim Planlamacısı		
Araştırma Görevlisi		
Uzman		
<b>Toplam</b>		

#### 4.5- Sözleşmeli Akademik Personel

Sözleşmeli Akademik Personel Sayısı	
Profesör	
Doçent	
Yrd. Doçent	
Öğretim Görevlisi	
Uzman	
Okutman	
Sanatçı Öğrt. Elm.	
Sahne Uygulamacısı	
<b>Toplam</b>	

#### 4.6- Akademik Personelin Yaş İtibariyle Dağılımı

Akademik Personelin Yaş İtibariyle Dağılımı						
	21-25 Yaş	26-30 Yaş	31-35 Yaş	36-40 Yaş	41-50 Yaş	51- Üzeri
Kişi Sayısı						1
Yüzde						

#### 4.7- İdari Personel

İdari Personel (Kadroların Doluluk Oranına Göre)			
	Dolu	Boş	Toplam
Genel İdari Hizmetler	3		3
Sağlık Hizmetleri Sınıfı			
Teknik Hizmetleri Sınıfı	1		1
Eğitim ve Öğretim Hizmetleri sınıfı			
Avukatlık Hizmetleri Sınıfı.			
Din Hizmetleri Sınıfı			
Yardımcı Hizmetli			
<b>Toplam</b>			

#### 4.8- İdari Personelin Eğitim Durumu

İdari Personelin Eğitim Durumu					
	İlköğretim	Lise	Ön Lisans	Lisans	Y.L. ve Dokt.
Kişi Sayısı		1		2	1
Yüzde					

#### 4.9- İdari Personelin Hizmet Süreleri

İdari Personelin Hizmet Süresi						
	1 – 3 Yıl	4 – 6 Yıl	7 – 10 Yıl	11 – 15 Yıl	16 – 20 Yıl	21 - Üzeri
Kişi Sayısı			1	2	1	
Yüzde						

#### 4.10- İdari Personelin Yaş İtibariyle Dağılımı

İdari Personelin Yaş İtibariyle Dağılımı						
	21-25 Yaş	26-30 Yaş	31-35 Yaş	36-40 Yaş	41-50 Yaş	51- Üzeri
Kişi Sayısı				3	1	
Yüzde						

#### 4.11- İşçiler

İşçiler (Çalıştıkları Pozisyonlara Göre)			
	Dolu	Boş	Toplam
Sürekli İşçiler			
Vizeli Geçici İşçiler (adam/ay)			
Vizesiz işçiler (3 Aylık)			
<b>Toplam</b>			

#### 4.12- Sürekli İşçilerin Hizmet Süreleri

Sürekli İşçilerin Hizmet Süresi						
	1 – 3 Yıl	4 – 6 Yıl	7 – 10 Yıl	11 – 15 Yıl	16 – 20 Yıl	21 - Üzeri
Kişi Sayısı						
Yüzde						

#### 4.13- Sürekli İşçilerin Yaş İtibariyle Dağılımı

Sürekli İşçilerin Yaş İtibariyle Dağılımı						
	21-25 Yaş	26-30 Yaş	31-35 Yaş	36-40 Yaş	41-50 Yaş	51- Üzeri

Kişi Sayısı						
Yüzde						

## 5- Sunulan Hizmetler

### 5.1- Eğitim Hizmetleri (2017-2018 güz dönemi verileri dikkate alınacaktır.)

#### 5.1.1- Öğrenci Sayıları

Öğrenci Sayıları									
Birim Adı	I. Öğretim			II. Öğretim			Toplam		Genel Toplam
	E	K	Top.	E	K	Top.	Kız	Erkek	
Fakülteler									
Yüksekokullar									
Enstitüler									
Meslek Yüksekokulları									
<b>Toplam</b>									

#### 5.1.2- Yabancı Dil Hazırlık Sınıfı Öğrenci Sayıları

Yabancı Dil Eğitimi Gören Hazırlık Sınıfı Öğrenci Sayıları ve Toplam Öğrenci Sayısına Oranı								
Birim Adı	I. Öğretim			II. Öğretim			I. ve II. Öğretim Toplamı(a) Sayı	Yüzde*
	E	K	Top.	E	K	Top.		
Fakülteler								
Yüksekokullar								

\*Yabancı dil eğitimi gören öğrenci sayısının toplam öğrenci sayısına oranı (Yabancı dil eğitimi gören öğrenci sayısı/Toplam öğrenci sayısı\*100)

#### 5.1.3- Öğrenci Kontenjanları

Öğrenci Kontenjanları ve Doluluk Oranı				
Birim Adı	YGS	YGS Sonucu	Boş Kalan	Doluluk Oranı

	Kontenjanı	Yerleşen		
Fakülteler				
Yüksekokullar				
Meslek Yüksekokulları				
<b>Toplam</b>				

#### 5.1.4- Yüksek Lisans ve Doktora Programları

Enstitülerdeki Öğrencilerin Yüksek Lisans (Tezli/ Tezsiz) ve Doktora Programlarına Dağılımı					
Birim Adı	Programı	Yüksek Lisans Yapan Sayısı		Doktora Yapan Sayısı	Toplam
		Tezli	Tezsiz		
<b>Toplam</b>					

#### 5.1.5- Yabancı Uyrıklı Öğrenciler

Yabancı Uyrıklı Öğrencilerin Sayısı ve Bölümleri			
	Bölümü		
	Kadın	Erkek	Toplam
Fakülteler			
Yüksekokullar			
Enstitüler			
Meslek Yüksekokulları			
<b>Toplam</b>			

#### 5.2- Sağlık Hizmetleri

	YATAK SAYISI	HASTA SAYISI	TETKİK SAYISI
ACİL SERVİS HİZMETLERİ			
YOĞUN BAKIM			
KLİNİK			
AMELİYAT SAYISI			



POLİKLİNİK HASTASI SAYISI			
LABORATUAR HİZMETLERİ			
RADYOLOJİ ÜNİTESİ HİZMETLERİ			
NÜKLEER TIP BÖLÜMÜNDE VERİLEN HİZMETLER			
MEDİKO SOSYAL POLİKLİNİK HASTA SAYISI			

### 5.3-İdari Hizmetler

Bu kısımda idarenin veya harcama biriminin görev, yetki ve sorumlulukları çerçevesinde faaliyet dönemi içerisinde yerine getirdiği hizmetlere özet olarak yer verilecektir.

Faaliyet dönemi gerçekleştirmelerine ilişkin bilgiler ise raporun III. B-1 bölümündeki "Faaliyet ve Proje Bilgileri" başlığı altında yer alacaktır.

### 5.4-Diğer Hizmetler

Birim tarafından 2017 yılında görev alanına giren faaliyetler dışında yapmış olduğu çalışmalar ve yukarıda tanımlanamayan faaliyetler bu bölümde yer alacaktır.

## 6- Yönetim ve İç Kontrol Sistemi

(Birim atama, satın alma, ihale gibi karar alma süreçleri, yetki ve sorumluluk yapısı, mali yönetim, harcama öncesi kontrol sistemine ilişkin yer alan tespit ve değerlendirmeler yer alır.)

-----  
-----  
-----  
-----  
-----

## D- Diğer Hususlar

(Bu başlık altında, yukarıdaki başlıklarda yer almayan ancak birimin açıklanmasını gerekli gördüğü diğer konular özet olarak belirtilir.)

-----  
-----  
-----

## II- AMAÇ ve HEDEFLER

(Kamu İdarelerince Hazırlanacak Faaliyet Raporları Hakkında Yönetmeliğin 18 inci maddesi “.....

b) Amaç ve hedefler: Bu bölümde, idarenin stratejik amaç ve hedeflerine, faaliyet yılı önceliklerine ve izlenen temel ilke ve politikalarına yer verilir.)

### A. İdarenin Amaç ve Hedefleri

(Stratejik plan yapan idareler, faaliyet raporunun ilişkin olduğu yılı kapsayan stratejik planlarında yer alan amaç ve hedefleri ile faaliyet yılı önceliklerini bu bölümde belirteceklerdir.)

Stratejik Amaçlar	Stratejik Hedefler
<b>Stratejik Amaç-1</b> Üniversitemiz Öğretim Üyelerinin yürütmüş olduğu projelerin başarılı bir şekilde yürütülmesinde etkin rol alması	<b>Hedef-1</b> başarılı proje sayısının artırılması
	<b>Hedef-2</b> etkinlik sayısının artırılması
	<b>Hedef-3</b>
<b>Stratejik Amaç-2</b> Öğretim Üyelerimizi proje yazma ve yönetmeye teşvik etmek	<b>Hedef-1</b>
	<b>Hedef-2</b>
	<b>Hedef-3</b>

### B. Temel Politikalar ve Öncelikler

Esas alınacak politika belgeleri kamu idaresinin faaliyet alanı ve içinde bulunduğu sektöre göre değişmektedir. Ancak örnek olması açısından aşağıdaki politika belgeleri sayılabilir.

—Yükseköğretim Kurulu Başkanlığı Tarafından Hazırlanan “Türkiye’nin Yükseköğretim Stratejisi”

—Kalkınma Planları ve Yılı Programı,

—Orta Vadeli Program,

—Orta Vadeli Mali Plan,

—Bilgi Toplumu Stratejisi ve Eki Eylem Planı,

### C. Diğer Hususlar

(Bu başlık altında, yukarıdaki başlıklarda yer almayan ancak birimin açıklanmasını gerekli gördüğü diğer konular özet olarak belirtilir.)

### III- FAALİYETLERE İLİŞKİN BİLGİ VE DEĞERLENDİRMELER

( Kamu İdarelerince Hazırlanacak Faaliyet Raporları Hakkında Yönetmeliğin 18 inci maddesi “.....

c) Faaliyetlere ilişkin bilgi ve değerlendirmeler: Bu bölümde, mali bilgiler ile performans bilgilerine detaylı olarak yer verilir. )

#### A- Mali Bilgiler

( Kamu İdarelerince Hazırlanacak Faaliyet Raporları Hakkında Yönetmeliğin 18/c maddesi gereğince Mali bilgiler başlığı altında,

— Kullanılan kaynaklara,  
— Bütçe hedef ve gerçekleşmeleri ile meydana gelen sapmaların nedenlerine,  
— Varlık ve yükümlülükler ile yardım yapılan birlik, kurum ve kuruluşların faaliyetlerine ilişkin bilgilere,

— Temel mali tablolara ve bu tablolara ilişkin açıklamalara yer verilir.

Ayrıca, iç ve dış mali denetim sonuçları hakkındaki özet bilgiler de bu başlık altında yer alır.

#### 1- Bütçe Uygulama Sonuçları

##### 1.1-Bütçe Giderleri

	2017 BÜTÇE BAŞLANGIÇ ÖDENEĞİ	2017 GERÇEKLEŞME TOPLAMI	GERÇEK. ORANI
	TL	TL	%
BÜTÇE GİDERLERİ TOPLAMI			
01 - PERSONEL GİDERLERİ			
02 - SOSYAL GÜVENLİK KURUMLARINA DEVLET PRİMİ GİDERLERİ			
03 - MAL VE HİZMET ALIM GİDERLERİ			
05 - CARİ TRANSFERLER			
06 - SERMAYE GİDERLERİ			

— Bütçe hedef ve gerçekleřmeleri ile meydana gelen sapmaların nedenleri;

-----  
-----  
-----

### 1.2-Bütçe Gelirleri

	2017 BÜTÇE TAHMİNİ	2017 GERÇEKLEŐME TOPLAMI	GERÇEK. ORANI
	TL	TL	%
BÜTÇE GELİRLERİ TOPLAMI			
02 – VERGİ DIŐI GELİRLER			
03 – SERMAYE GELİRLERİ			
04 – ALINAN BAĐIŐ VE YARDIMLAR			

— Bütçe hedef ve gerçekleřmeleri ile meydana gelen sapmaların nedenleri;

-----  
-----  
-----

### 2- Temel Mali Tablolara İliŐkin Açıklamalar

(Birim bilanço, faaliyet sonuçları tablosu, bütçe uygulama sonuçları tablosu, nakit akım tablosu ve gerekli görölen diđer tablolara bu baŐlık altında yer verir ve tabloların önemli kalemlerine iliŐkin deđiŐimler ile bunlara iliŐkin analiz, açıklama ve yorumlara yer verilir.)

-----  
-----  
-----

### 3- Mali Denetim Sonuçları

(Birim iç ve dış mali denetim raporlarında yapılan tespit ve deđerlendirmeler ile bunlara karşı alınan veya alınacak önlemler ve yapılacak işlemlere bu baŐlık altında yer verilir.)

#### 4- Diğer Hususlar

(Bu başlık altında, yukarıdaki başlıklarda yer almayan ancak birimin mali durumu hakkında gerekli görülen diğer konulara yer verilir.)

#### B- Performans Bilgileri

Kamu İdarelerince Hazırlanacak Faaliyet Raporları Hakkında Yönetmeliğin 18/c maddesi gereğince Performans bilgileri başlığı altında,

—İdarenin stratejik plan ve performans programı uyarınca yürütülen faaliyet ve projelerine,

—Performans programında yer alan performans hedef ve göstergelerinin gerçekleşme durumu ile meydana gelen sapmaların nedenlerine,

—Diğer performans bilgilerine ve bunlara ilişkin değerlendirmelere yer verilir.

#### 1- Faaliyet ve Proje Bilgileri

Bu başlık altında, faaliyet raporunun ilişkin olduğu yıl içerisinde yürütülen faaliyet ve projeler ile bunların sonuçlarına ilişkin detaylı açıklamalara yer verilecektir.

#### 1.1. Faaliyet Bilgileri

##### 1.1.1. Düzenlenen Bilimsel Toplantılar, Etkinlikler

BÖLÜM ADI	Sempozyum		Kongre		Konferans		Panel		Seminer		Diğer* Etkinlikler		Genel Toplam
	A	B	A	B	A	B	A	B	A	B	A	B	
Proje Merkezi									1				1

A: Ulusal, B: Uluslararası

\* Diğer Etkinlikler aşağıda da belirtilecektir.

**Diğer Etkinlikler**

**SAYISI**

Açık Oturum

Söyleşi

Tiyatro

Konser

Sergi

**1.1.2. Dzenlenen Bilimsel Toplantılara ve Etkinliklere Katılan Personel Sayısı**

BÖLÜM ADI	Sempozyum		Kongre		Konferans		Panel		Seminer	
	A	B	A	B	A	B	A	B	A	B
Proje Merkezi									50	

A: Ulusal, B: Uluslararası

**1.1.3. Bilimsel Yayın Sayıları**

BÖLÜM ADI	Makale*		Bildiri*		Kitap
	A	B	A	B	

A: Ulusal, B: Uluslararası

\* İndekslere Giren Hakemli Dergilerde

**1.1.4. Üniversiteler Arasında Yapılan İkili Anlaşmalar**

ÜNİVERSİTE ADI	ANLAŞMANIN İÇERİĞİ

## 1.2. Proje Bilgileri

Bilimsel Araştırma Proje Sayısı					
PROJELER	2017				
	Önceki Yıdan Devreden Proje	Yıl İçinde Eklenen Proje	Toplam	Yıl İçinde Tamamlanan Proje	Toplam Ödenek YTL
KALKINMA BAKANLIĞI					
TÜBİTAK					
A.B.	14	12	26	11	3.946.593,00 EURO
BİLİMSEL ARAŞTIRMA PROJELERİ					
DİĞER					
TOPLAM					

## 2- Performans Sonuçları Tablosu

### 3- Performans Sonuçlarının Değerlendirilmesi

3	Kısmi zamanlı olarak çalışan öğrencilere ödenen maaş sayısı	Sayı		Sağlık Kültür ve Spor Dairesi Başkanlığı
4	İnşaat, Bakım-Onarım ve Donanım Giderleri	Tutar		Yapı İşleri ve Teknik Daire Başkanlığı
5	İnşaat Tamamlama Oranı* * Derslik ve Merkezi Birimler Projesi kapsamında yapılan inşaatları kapsamaktadır.	Yüzde		Yapı İşleri ve Teknik Daire Başkanlığı
6	Yeni Hizmete Açılacak Kapalı Alan	Metrekare		Yapı İşleri ve Teknik Daire Başkanlığı
7	Elektronik veri tabanı sayısı	Sayı		Kütüphane ve Dokümantasyon Daire Başkanlığı
8	Öğrenci başına düşen basılı kitap sayısı	Oran		Kütüphane ve Dokümantasyon Daire Başkanlığı
9	Koleksiyona eklenen materyal sayısı	Sayı		Kütüphane ve Dokümantasyon Daire Başkanlığı
10	Kadrolu öğretim üyelerine ISI İndekslerinde yer alan ve başka yazarlar tarafından yapılan atıf sayısı	Sayı		Kalite Güvencesi ve Derecelendirme Ofisi
11	WOS indeksli dergilerde yayımlanan tam metin yayın sayısı	Sayı		Kalite Güvencesi ve Derecelendirme Ofisi
12	Yayın ödülü alan akademik personel sayısı	Sayı		Akademik Ölçütler ve Ödül Bürosu
13	Kurum tarafından desteklenen proje sayısı	Sayı		Bilimsel Araştırma Projeleri Birimi
14	Diğer kurum-kuruluşlar tarafından desteklenen proje sayısı (AB hariç)	Sayı		Bilimsel Araştırma Projeleri Birimi
15	AB destekli proje sayısı (KA1-KA2-KA3 vb.)	Sayı	10	Proje Koordinasyon Uygulama ve Araştırma Merkezi
16	Teknoparkta yürütülen proje sayısı	Sayı		Gazi Teknopark
17	Teknoparkta faaliyet gösteren şirket sayısı	Sayı		Gazi Teknopark
18	Teknoparkta düzenlenen etkinlik sayısı	Sayı		Gazi Teknopark
19	Uluslararası değişim programları kapsamında giden öğrenci sayısı	Sayı		Mevlana Değişim Programı Koordinatörlüğü Erasmus Kurum Koordinatörlüğü
20	Uluslararası değişim programlarıyla giden akademisyen sayısı	Sayı		Erasmus Kurum Koordinatörlüğü
21	Ulusal değişim programlarıyla gelen öğrenci sayısı	Sayı		Farabi Değişim Programı Koordinatörlüğü Mevlana Değişim Programı Koordinatörlüğü
22	Yurtdışı üniversiteler ile ortak yürütülen programlara katılan öğrenci sayısı	Sayı		Öğrenci İşleri Daire Başkanlığı
23	Bakım-onarım giderleri	Tutar		Yapı İşleri ve Teknik Daire Başkanlığı
24	Acil Servis ve Onkoloji Hastanesi inşaatının tamamlanma oranı	Yüzde		Yapı İşleri ve Teknik Daire Başkanlığı
25	Tıbbi cihaz alım ve bakım onarım gideri	Tutar		Uygulama ve Araştırma Hastanesi Başhekimliği



#### 4- Performans Bilgi Sisteminin Değerlendirilmesi

#### 5- Diğer Hususlar

### IV- KURUMSAL KABİLİYET ve KAPASİTENİN DEĞERLENDİRİLMESİ

Bu bölümde idarelerin, teşkilat yapısı, organizasyon yeteneği, teknolojik kapasite unsurları açısından içsel durum değerlendirmesi sonuçlarına ve yıl içinde tespit edilen üstün ve zayıf yönlere yer verilir.

Stratejik planı olan idareler, stratejik plan çalışmalarında kuruluş içi analiz çerçevesinde tespit ettikleri güçlü- zayıf yönleri hakkında faaliyet yılı içerisinde kaydedilen ilerlemelere ve alınan önlemlere yer verirler.

#### A- Üstünlükler

Proje merkezi olarak her yıl kurumlar tarafından desteklenen başarılı proje sayımızı artırmak ve üniversitemizin proje kapasitesini üst seviyelere çıkarmaktır. Bu bağlamda kurumlarca desteklenen başarılı proje sayımız 2015 yılında 12 iken bu sayı 2016 yılında 14, 2017 yılında ise henüz açıklanmayan projelerimiz olmakla birlikte şuan için kesin netleşen proje sayımız 10 olarak tespit edilmiştir. 2018 yılında hedefimiz bu sayıları daha üst seviyelere çıkarmak olacaktır. Bu sayılar birimizin ve üniversitemizin güçlü ve başarılı yönlerini göstermektedir.

PROJE KODU	PROJE ADI
2015-1-TR01-KA105-015412	Broaden Your Horizon
2015-2-TR01-KA105-023491	Change Your Way
2015-2-TR01-KA105-023516	Key to Move
2015-2-TR01-KA105-023505	New Aspects
2015-3-TR01-KA105-024909	Round II: Shall I be your Angel?
2015-1-TR01-KA201-021420	Strategies for Talented and Gifted Students' Teachers
2015-1-TR01-KA202-021874	Social Integration Project for Refugees via Vocational Educational Training (SIPRVET)
2015-1-TR01-KA203-021342	INNOVATIVE EUROPEAN STUDIES ON RENEWABLE ENERGY SYSTEMS

2015-1-ES01-KA204-016046	Digital Competences in the Framework in Practice(ORTAKLIK)
2015-1-TR01-KA202-022422	ZİÇEV
2016-1-TR01-KA204-035040	Health Literacy Awareness for Healthy Europe
2016-1-TR01-KA201-035130	Lend A Hand - Social Inclusion Programming For Migrant And Refugee Children At Primary School
2016-1-TR01-KA202-035094	Specialised Ecvet Training Of Caregivers For PeopleWith Cerebral Palsy
2016-1- BG01-KA202-023686	BIOTECH-GO(ORTAKLIK)
2016-1- TR01-KA203-035295	ILTERG
2016-1-IT02-KA204-024290	COOKING FOR FREEDOM(ORTAKLIK)
2016-1-TR01-KA105-036185	Experience it!
2016-1-TR01-KA105-036206	Caring for the Others
"573533-EPP-1-2016-DE-EPPKA2-CBHE-JP"	Action Research to Innovate Science Teaching & Career Orientation (ARTIST )
2016-1- TR01-KA204-033777	"Empower Women Successful Entrepreneurial Empowerment for Women in Start Up Business"ORTAKLIK
2016-1-TR01-KA201-034660	Designing Curriculum For Pre-School Teachers Who Work in Inclusive Classroom Settings
2016-1-TR01-KA202-035291"	"Skills4VET: Training of VET Teachers on Key Skills to Increase the Employability of VET Students"
573630-EPP- 1-2016- 1-ES- EPPKA2-CBHE- JP	PETRA(Promoting Excellence in Teaching and Learning in Azerbaijani Universities)
2016-1- TR01-KA202-033958	CLEAN-kWAT- Integrating Environmental Considerations into Energy Systems Development
2017-1-TR01-KA105-043855	Let'S Walk Together
2017-1-TR01-KA205-039752	Mobile youth peer mentoring application to facilitate distance mentoring guidance for youth with disabilities (MYPEERMENTOR)

2017-1-ES01-KA203-038491	New Rules for assessing Mathematical Competencies (Rules_Math)
2017-1-TR01-KA203-046763	Teaching Out of Classroom: Innovative teaching in dental education by flipped classroom model
2017-2-TR01-KA205-047019	#if (Genç Lisansüstü Kadınlara Yönelik Girişimcilik Danışmanlığı) Genç Lisansüstü Kadınlara Girişimcilik Mentorluğu #end
2017-2-TR01-KA202-046148	Keep Lab Safety Keep You Healthy(BIOSAFETYinLAB(ortaklık)
2017-1-TR01-KA202-045781	Interactive and Mobile-Adapted Learning Tool to Improve the Level of Technical English for Employees in Tourism
2017-2-FR02-KA205-013355	Mentoring for better life & better harmony in society – the healthy integration of young women in Europe/BeEurope
2017-1-TR01-KA204-045864	Mobile Learning Application for Handicraft Women to Start Work from their Home-Dreamy m-Learning
2017-1-TR01-KA204-046828	Improving The Quality of Home Care in Europe
2017-1-TR01- KA202-046189	"VET for EI – Vocational Training for Physiotherapists about Family Centered and Play Based Approaches in Early Childhood Intervention (ECVET Based)"
2017-1-TR01-KA202-045932	"VET Programme for Medical Practitioners Supporting Parents of Babies with Disabilities and Complex Needs (MEDVET Project)"

## B- Zayıflıklar

- Proje merkezinde zaman zaman yurt dışında proje ortaklarının ve öğretim üyeleri gelmektedir. Bu bağlamda Proje merkezinde çalışan kişilerin daha donanımlı hale gelmesi açısından çeşitli eğitimler (dil eğitimi, proje, kişisel gelişim vb.) verilebilir ki buda proje merkezinin gelişmesi açısından son derece önemli faaliyetlerdir. Bu eğitimlerin olmayışı proje merkezimizin zayıf yönünü göstermektedir.

## C- Değerlendirme

Proje merkezi her yıl istikrarlı bir şekilde başarılı proje sayısını arttırmaktadır. Hedef olarak her yıl bir önceki seviyeyi yakalamak ve geçmek olarak belirlenmiştir. Proje merkezi yeni teknolojik cihazlar ve eğitimlerle daha da başarılı hale gelecektir.

## V- ÖNERİ VE TEDBİRLER

(Bu başlık altında, faaliyet yılı sonuçlarından, genel ekonomik koşullar ve beklentilerden hareketle, birimin yapmayı planladığı değişiklik önerilerine, karşılaşılabileceği risklere ve bunlara karşı alınması gereken tedbirlere ilişkin genel değerlendirmelere yer verilir.)

Proje merkezi olarak yıl içerisinde çeşitli kurumların hibe çağrı ilanlarını üniversitemiz öğretim üyelerine e-mail ve web ilanı gibi çeşitli yollarla duyurarak öğretim üyelerimizin proje hibelerinden haber etmek ve başarılı proje sayılarımızı artırmak adına alınan tedbirler olarak değerlendirilebilir. Ayrıca Proje merkezi yeni teknolojik cihazlarla donatılması ve çeşitli eğitimlerle (dil, proje, kişisel gelişim vb.) daha da başarılı hale gelecektir.

### İÇ KONTROL GÜVENCE BEYANI

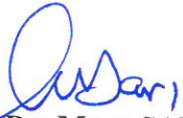
Harcama Yetkilisi olarak yetkim dahilinde;

Bu raporda yer alan bilgilerin güvenilir, tam ve doğru olduğunu beyan ederim.

Bu raporda açıklanan faaliyetler için bütçe ile tahsis edilmiş kaynakların, planlanmış amaçlar doğrultusunda ve iyi mali yönetim ilkelerine uygun olarak kullanıldığını ve iç kontrol sisteminin işlemlerin yasallık ve düzenliliğine ilişkin yeterli güvenceyi sağladığını bildiririm.

Bu güvence, üst yönetici olarak sahip olduğum bilgi ve değerlendirmeler, iç kontroller, iç denetçi raporları ile Sayıştay raporları gibi bilgim dahilindeki hususlara dayanmaktadır.

Burada raporlanmayan, idarenin menfaatlerine zarar veren herhangi bir husus hakkında bilgim olmadığını beyan ederim. (ANKARA –03/01/2018 )

  
**Prof. Dr. Musa SARI**  
**Merkez Müdür V.**