

GAZİ EĐİTİM FAKÜLTESİ
İÇ DEĐERLENDİRME RAPORU (BİDR) - 2020

İçindekiler

GAZİ EĞİTİM FAKÜLTESİ İÇ DEĞERLENDİRME RAPORU (BİDR) - 2020	3
FAKÜLTE HAKKINDA BİLGİLER	3
1. İletişim Bilgileri	3
2. Tarihsel Gelişimi	3
3. Misyonu, Vizyonu, Değerleri ve Hedefleri	4
A. KALİTE GÜVENCESİ SİSTEMİ	6
B. EĞİTİM VE ÖĞRETİM	17
C. ARAŞTIRMA VE GELİŞTİRME	44
D. TOPLUMSAL KATKI	58
E. YÖNETİM SİSTEMİ	62
SONUÇ VE DEĞERLENDİRME	71

GAZİ EĞİTİM FAKÜLTESİ İÇ DEĞERLENDİRME RAPORU (BİDR) - 2020

FAKÜLTE HAKKINDA BİLGİLER

1. İletişim Bilgileri

GAZİ ÜNİVERSİTESİ GAZİ EĞİTİM FAKÜLTESİ KALİTE EKİBİ			
Akademik Birim Kalite Ekip Başkanı	Prof. Dr. Yasin ÜNSAL	yunsal@gazi.edu.tr	03122028003
Akademik Birim Kalite Ekip Sekreteryası	Cumhur ŞEKERCİ	csekerci@gazi.edu.tr	03122021807
Bilgisayar ve Öğretim Teknolojileri Eğitimi Bölüm Başkanı	Prof. Dr. Ebru KILIÇ ÇAKMAK	ebrukilic@gmail.com	03122021823
Eğitim Bilimleri Bölüm Başkanı	Prof. Dr. Yücel GELİŞLİ	gelisli@gazi.edu.tr	03122021821
Güzel Sanatlar Eğitimi Bölüm Başkanı	Prof. Dr. Türker EROĞLU	teroglu@gazi.edu.tr	03122022476
Matematik ve Fen Bilimleri Eğitimi Bölüm Başkanı	Prof. Dr. Musa SARI	msari@gazi.edu.tr	03122021822
Özel Eğitim Bölüm Başkanı	Prof. Dr. Necdet KARASU	necdetkarasu@gazi.edu.tr	03122021701
Türkçe ve Sosyal Bilimler Eğitimi Bölüm Başkanı	Prof. Dr. Fatma AÇIK	fatmaacik1@gazi.edu.tr	03122021761
Temel Eğitim Bölüm Başkanı	Prof. Dr. Rabia SARIKAYA	erabia@gazi.edu.tr	03122021820
Yabancı Diller Eğitimi Bölüm Başkanı	Prof. Dr. Perihan YALÇIN	perihan@gazi.edu.tr	03122028469
Üye	Prof. Dr. İsmail KARAKAYA	ikarakaya@gazi.edu.tr	03122021821
Üye	Doç. Dr. Türker KURT	türkerkurt@gazi.edu.tr	03122028400
Üye	Doç. Dr. Kemalettin DENİZ	kemalettindeniz@hotmail.com	03122021761

2. Tarihsel Gelişimi

Gazi Üniversitesinin temelini oluşturan Fakültemiz 1926 yılında, Gazi Mustafa Kemal Atatürk'ün önderliğinde Çağdaş Öğretmenler yetiştirmek için Orta Muallim Mektebi adıyla kurulmuştur. 1929 yılında, Ankara Erkek İlköğretmen Okulu ile birlikte şimdiki Gazi Üniversitesi Rektörlüğü binasına taşınarak adı "Gazi Orta Muallim Mektebi ve Terbiye Enstitüsü" olarak değiştirilmiştir. 1929-1948 arasında Resim-İş, Beden Eğitimi, Müzik, Eğitim (Pedagoji), Fransızca, İngilizce, Almanca bölümleri kuruldu. Bu arada 1947 yılında, "Gazi Öğretmen Okulu ve Eğitim Enstitüsü" olan adı değiştirilerek "Gazi Eğitim Enstitüsü" ne dönüştürülmüştür. Okulumuz 1980 yılında MEB kararıyla Eğitim Enstitülerinin adı Yüksek Öğretmen Okuluna dönüştürülerek 4 yıllık eğitim veren "Gazi Yüksek Öğretmen Okulu" olmuştur. 1982 yılında Gazi Üniversitesinin kurulmasından sonra Gazi Üniversitesi bünyesinde "Gazi Eğitim Fakültesi" adı ile eğitime devam etmiştir. Gazi Eğitim Fakültesi bünyesinde 8 Bölüm ve 28 Anabilim Dalı bulunmaktadır. Fakültede 2021 yılı ocak ayı itibarıyla 447 öğretim elemanı ile 50 idari personel görev yapmakta ve 6571 öğrenci öğrenim görmektedir.

Profesör	195
Doçent	78
Doktor Öğretim Üyesi	50
Öğretim Görevlisi	24
Araştırma Görevlisi	100
Toplam	447
Öğrenci Sayısı	6571
Öğrenci Sayısı/Öğretim Elemanı	14,70

Gazi Eğitim Fakültesi, 7 adet binasıyla şehir merkezinde yüz bin metrekare alana sahip bir kampüste bulunmaktadır. Türkiye'nin önde gelen kütüphanelerinden biri olan Üniversite kütüphanemiz, basılı, görsel, elektronik vb. çok sayıda kaynakla öğrencilerimize hizmet vermektedir. Ayrıca Fakülte bünyesinde; ileri teknoloji ile donatılmış 97 adet derslik, 25 adet fen laboratuvarı, 7 adet bilgisayar laboratuvarı, 31 adet resim atölyesi, 685 kişilik konser salonları, 3 adet seminer odası, 8 adet toplantı salonu, öğrenci kafeteryaları ile spor kompleksleri (basketbol, futbol, voleybol sahaları, tenis kortları, olimpik yüzme havuzu, koşu parkurları vb.) yer almaktadır.

Gazi Eğitim Fakültesinin hedefleri arasında öğretim üyesi başına düşen öğrenci sayısının daha da azaltılarak istenilen düzeye getirilmesi, bilimsel araştırma ve yayın sayılarının artırılması, kamu ve özel kurumlar ile var olan işbirliği imkanlarının daha da üst seviyelere taşınması ve Türkiye'de olduğu gibi Dünya'da da eğitimde markalaşma çabalarının sürdürülmesi gösterilebilir.

3. Misyonu, Vizyonu, Değerleri ve Hedefleri

95 yıllık geçmişe sahip Gazi Eğitim Fakültesinin misyonu "Cumhuriyet'in temel değerlerine bağlı, öğrenmeyi, öğretmeyi ve insan gelişimini temel alarak kendisini yenileyen, geliştiren, eleştirel düşünebilen, yeniliklere açık, topluma rehberlik edebilen, kendisi ile barışık, gelecek kaygısından uzak, öğretmen, uzman ve akademisyenler yetiştirmek; ulusal ve küresel düzeyde kurulan işbirlikleri sayesinde yüksek nitelikli bilimsel araştırma/geliştirme faaliyetleri ile eğitim kuramlarını ve uygulamalarını ilerleten eğitim hizmetleri sunmaktır". Fakültemizin vizyonu ise "Türk eğitim sisteminin değişim ve dönüşümüne rehberlik ederek geleceğe yön veren araştırma/geliştirme çalışmaları ile ulusal ve uluslararası ölçekte öncü, öğretmen yetiştiren bir eğitim ve araştırma kurumu olmak" tır.

Gazi Eğitim Fakültesinin Değerleri; Fakültemiz misyonunu ve vizyonunu gerçekleştirmek için her türlü etkinliğinde aşağıdaki değerleri ilke edinir; (i) Bilimin evrenselliği çerçevesinde toplumsal ve ulusal değerleri korumak ve geliştirmek, (ii) Bilimsel özgürlük, yaratıcılık ve özgün düşünceyi yüceltmek, (iii) Etik değerlere bağlı olmak, (iv) Mükemmelliğe ulaşmaya çalışmak, (v) Eğitim yoluyla toplumsal ve bireysel gelişmeye öncülük etmek, (vi) Alanında yetkin öğretmen ve akademisyen yetiştirmek, (vii) Ulusal ve uluslararası kurum ve kuruluşlarla işbirliği yapmak, (viii) Güncel teknolojinin tüm imkânlarını eğitim/öğretim sürecine katmak, (ix) Akademik tutarlılık ve dürüstlüğü görev edinmek ve (x) Yapılan iş ve etkinliklerde şeffaf ve hesap verebilir olmaktır.

Fakültemizin tanımlanan misyonu çerçevesinde hedefleri;

- i. *Öğretmen Yetiştirme*: Türk Milli Eğitim Sistemine bağlı olarak Cumhuriyet'in temel değerlerine bağlı ve onun felsefesini özümseyen, alan ve genel kültür bilgisine sahip, eğitim ve öğretim ile ilgili yöntem ve teknikleri çok iyi bilen, etik ve estetik değerlere sahip, toplumsal değerlere saygılı, sorgulayıcı, araştırmacı, iletişim yeteneği güçlü, Türkçeyi doğru ve yaygın kullanan, yurt içi ve yurt dışı yayınları takip eden ve bu yeteneklerini yetiştireceği öğrencilere de aktarabilecek sorumlu, üretken, etkin ve geleceğin ihtiyaçlarını karşılayacak öğretmen adaylarını yetiştirmek ve Gazi Eğitim Fakültesi bünyesinde öğretmen yetiştirmenin niteliğinin geliştirilmesini sağlamak.
- ii. *Araştırmacı/Akademisyen Yetiştirme*: Yükseköğretimde giderek artan öğrenci kapasitesine paralel olarak, öğretim elemanı açığının kapatılmasına katkı sağlamak üzere üniversitelerin ilgili bölümlerine öğretim elemanı yetiştirmek ve öğretim elemanlarına gerekli desteği sağlamak.
- iii. *Hizmet İçi Eğitim*: Türkiye'de eğitim sürecine katkı sağlamak amacıyla eğitiminin gelişmesi için Milli Eğitim Bakanlığı ve diğer kamu kurum ve kuruluşları ile özel sektör ve eğitim alanında faaliyet gösteren sivil toplum örgütlerinde çalışan yönetici, denetici, uzman ve öğretmenlerin mesleki yeterliklerinin geliştirilmesi çabalarına katkı sağlamaktır.
- iv. *Bilgi Üretme ve Yayma*: Türk eğitiminin geliştirilmesinde ulusal çıkar ve değerler doğrultusunda politika ve uygulamalara yön verecek araştırma ve geliştirme çalışmaları yürütmek ve paydaşlarla üretilen bilginin politika ve uygulamalara yön vermesini temin edecek işbirliği ve ilişkiler geliştirmek. Yurt içi ve yurt dışındaki üniversiteler, özel sektör, sivil toplum örgütleri, üniversitenin diğer bölümleri ve mezunlarla sürekli iletişim ve işbirliği içinde olmak; ortak projeler yürütmek.
- v. *Yaşam Boyu Öğrenme, Kurumsallaşma ve Kurum Kültürü Geliştirme*: Yaşam boyu öğrenme felsefesine dayalı olarak, akademik kadrosunun çalışmalarında işbirliğini, şeffaflığı, bilimsel düşüncenin özgürlüğünü, yaratıcılığını ve özgünlüğünü geliştirmek. Tüm bu süreç içerisinde paydaşların memnuniyetini arttırmak.

A.1. Misyon ve Stratejik Amaçlar**A.1.1. Misyon, vizyon, stratejik amaç ve hedefler (OLGUNLUK DÜZEYİ: 3)**

Gazi Eğitim Fakültesinin misyon ve vizyonu stratejik plan oluşturma aşamasında akademik, idari personel ve öğrenci temsilcilerinin katılımıyla belirlemiştir. Stratejik hedef ve performans göstergelerini ise Bölüm ve Ana Bilim Dalı Başkanlıklarından birer temsilcinin katılımıyla belirlenmiştir. Stratejik planlama sürecinde, tüm katılımcılarla, beyin fırtınası yöntemi kullanılarak Fakültemizin misyonu ve vizyonu belirlenmiştir. Gazi Eğitim Fakültesi, 2019-2023 Dönemi Stratejik Planı, 5018 sayılı Kamu Mali Yönetimi ve Kontrol Kanunu'nun 9'uncu maddesi uyarınca "Üniversiteler İçin Stratejik Planlama Rehberi" ve "Gazi Üniversitesi 2019-2023 Dönemi Stratejik Planı" doğrultusunda katılımcı bir anlayışla hazırlanmıştır. Fakültemiz 2019-2023 Dönemi Stratejik Planı hazırlık çalışmaları kapsamında katılımcılığın sağlanabilmesi amacıyla Fakültemiz Bölüm ve Ana Bilim Dallarının da görüş ve raporlarına başvurularak Fakültemiz Stratejik planı oluşturulmuştur. Üniversitemiz tarafından Stratejik plan hazırlıkları kapsamında çalışmaların başladığı 10.08.2017 tarih ve 2017/1 sayılı Genelge ile duyurulmuş olup, Strateji Geliştirme Daire Başkanlığı Stratejik Planlama Müdürlüğü'nün 10.08.2019 tarih ve 125094 sayılı yazısı ekinde yer alan hazırlık programına uygun olarak hazırlanarak 29.11.2019 tarihli Fakültemiz Kurul toplantısı onaylanarak Rektörlük Makamına sunulmuştur. Fakültemizin 2019-2023 Dönemi Stratejik Plan hazırlık süreci beş aşamalı olarak yürütülmüştür. Bunlar; (i) hazırlık dönemi çalışmaları ve hazırlık programı, (ii) durum analizi çalışmaları, (iii) geleceğe bakış ve farklılaşma stratejileri çalışmaları, (iv) strateji geliştirme çalışmaları ve (v) izleme ve değerlendirme çalışmalarıdır. Planın strateji geliştirme çalışmaları kapsamında, amaç ve hedefleri belirleyip belirlenen amaç ve hedeflere ulaşma yöntemleri ile performans hedefleri ve performans göstergeleri, faaliyet ve projeleri belirleyerek maliyetlendirme/bütçelendirme çalışmalarını yapmak üzere "Gazi Eğitim Fakültesi Stratejik Plan Hazırlama Komisyonu" oluşturulmuştur. Stratejik plan çalışmalarına en üst düzeyde katılımı sağlayabilmek için Strateji Geliştirme Kurulunda ve alt çalışma gruplarında akademik ve idari birimlerin yeterli düzeyde temsil edilmesi sağlanmıştır ([Kanıt A.1.1.a](#)).

A.1. Misyon ve Stratejik Amaçlar**A.1.2. Kalite güvencesi; eğitim ve öğretim; araştırma ve geliştirme; toplumsal katkı ve yönetim politikaları (OLGUNLUK DÜZEYİ: 3)**

Kalite güvencesi politikasını belirlemeye yönelik olarak girişimler bulunmaktadır, ancak olgunluk düzeyi olarak Fakültemizde ilan edilmiş tanımlı politikalar seviyesine henüz gelinememiştir. Dekan-öğrenci-araştırma görevlisi buluşmaları ([Kanıt A.1.2.a](#)), 2020-2021 eğitim-öğretim yılı güz dönemi eğitim-öğretim esasları hakkında Ana Bilim Dalları program sorumlularına yönelik bilgilendirme toplantısı ([Kanıt A.1.2.b](#)), Millî Eğitim Bakanlığı Öğretmen Yetiştirme ve Geliştirme Genel Müdürlüğü ile Gazi Üniversitesi iş birliğinde yürütülecek olan ulusal İngilizce Yeterlik Sınavı (Test of Academic English Skills/TAES) projesi ([Kanıt A.1.2.c](#)), dekanların ve danışman öğretim elemanlarının öğrencilerin sorunlarını dinlediği toplantılar da yapılmaktadır. Ayrıca Kalite Komisyonu, öncelikle, tüm akademik ve idari birimlere, kalite geliştirme adına görüş ve önerilerini sormuş ve gelen görüşler Kalite koordinatörleri ile yapılan toplantılarda değerlendirilmiştir ([Kanıt A.1.2.d](#)). Bununla birlikte Üniversitemiz; “Eğitim” kategorisinde dünya ölçeğinde bir önceki yıl 400+ düzeyinde bulunurken, on üç milyondan fazla araştırma yayınında yer alan seksen milyondan fazla atfın analiz edildiği bu yılki sıralamada ise başarısını daha da artırarak 301-400 bandında yer almıştır ([Kanıt A.1.2.e](#)). Toplumsal katkı bakımından ise Gazi Üniversitesi Vakfı Özel Okulları Bilim Danışma Kurulunda Görev Alacak Olan Öğretim Üyelerimizle Çevrim içi Toplantılar düzenlenmektedir ([Kanıt A.1.2.f](#)) ve Bulgaristan The South-West -Neofit Rilski Üniversitesiyle işbirlikleri yapılmaktadır ([Kanıt A.1.2.g](#)). Üniversite ve Fakülte Rehberlik ve Psikolojik Danışmanlık Hizmetleri Birimine destekler verilmekte ([Kanıt A.1.2.h](#)), Fakülte Ölçme ve Değerlendirme Birimi kuruldu ve Ölçme ve Değerlendirme Birimi Çalışma Usul ve Esasları belirlenmiştir ([Kanıt A.1.2.i](#)). Fakültemiz İngiliz Dili Eğitimi Ana Bilim Dalımızda 2019 yılında tarafından 3. GELTUS öğrenci konferansı düzenlenmiştir (EK 5). Böylece öğrencilerin bilimsel araştırma süreçleri ile ilgili daha detaylı bilgi sahibi olmaları sağlanmıştır ([Kanıt A.1.2.i](#)).

A.1. Misyon ve Stratejik Amaçlar**A.1.3. Kurumsal performans yönetimi (OLGUNLUK DÜZEYİ: 3)**

Performansın ölçülmesi yapılırken öğrenci temsilcilerinden dönem sonlarında, öğrencilerden süreç değerlendirmesi kapsamında dönem arasında geri bildirimler alınmaktadır. Bunun dışında dekanlık olarak öğretim üyelerimizin her dönem derslerinin içeriklerini güncellemeleri noktasında teşvik etmekteyiz. Öğrenci ve öğretim üyelerinin öneri, talep ve şikayetlerini kolaylıkla iletmelerini sağlayacak mekanizmalar oluşturduk. Bu noktada Fakültemiz iç ve dış paydaşların memnuniyeti kapsamında kamu kaynaklarının verimli, etkin, adil ve hesap verebilir şekilde kullanımı için gereken sistemleri oluşturmaya azami gayret ve özeni göstermektedir.

Fakültemizde performans ölçülmesi, değerlendirilmesi ve sürekli iyileştirilmesi amacıyla performans ölçüm sistemini yürütmek üzere Fakültemiz tarafından Kalite Koordinatörlükleri oluşturulmuştur. Bu kapsamda daha önce tüm birimlerde başlatılmış olan iş analizlerinin tamamlanması, iş süreçlerinin tanımlanması ve bunların değerlendirilmesi aşamalarının sağlıklı yürütülebilmesi için görevlendirmeler yapılmıştır. İdari birimlerde görev tanımlarının yapılabilmesi için “İş Akış Şeması” örneği hazırlanmış ve tüm idari birimlerden iş/görev tanımlarını ve iş süreçlerini tamamlamaları istenilmiştir. İş süreçlerinin birimler tarafından düzgün yapılabilmesi amacıyla toplantılar yapılarak sürecin doğru ve hızlı bir şekilde yönlendirilmesi sağlanmıştır.

Gazi Üniversitesi Akademik Veri Yönetim Sistemi (AVESİS) sayesinde Fakültemize ilişkin veriler YÖKSİS üzerinden elde edilmekte ([Kanıt A.1.3.a](#)) ve bu sistemin güncel tutulmasına yönelik girişimlerde bulunmaktadır ([Kanıt A.1.3.b](#)). Yayın, seminer, konferans vb. akademik çalışmalara ait performans göstergeleri kayıt altına alınmaktadır. Birimde görev yapan öğretim üyelerinin akademik çalışmalarına ait göstergeler yıllık olarak toplanmaktadır.

A.2. İç Kalite Güvencesi**A.2.1. Kalite Ekibi (OLGUNLUK DÜZEYİ: 4)**

Fakültemizde 26.10.2020 tarih ve 004/01 sayılı Fakülte Kurulu Kararı ile Prof. Dr. Yasin ÜNSAL'ın Akademik Birim Kalite Ekip Başkanı olarak görev yaptığı Kalite Ekibi görev yapmaktadır ([Kanıt A.2.1.a](#)). Ayrıca yine aynı Fakülte Kurulu Kararıyla Kalite Alt Çalışma Grupları oluşturulmuştur ([Kanıt A.2.1.b](#)). Bu Ekip ve Alt Çalışma Gruplarının görevlerini Yükseköğretim Kalite Güvencesi ve Yükseköğretim Kalite Kurulu Yönetmeliği ([Kanıt A.2.1.c](#)), Gazi Üniversitesi Kalite Güvencesi ve Kalite Komisyonu Yönergesi ([Kanıt A.2.1.d](#)), Gazi Üniversitesi Kalite Komisyonu Çalışma Usul ve Esasları ([Kanıt A.2.1.e](#)) doğrultusunda yürütmektedir. Kalite ekipleri yetki, görev ve sorumlulukları kapsamında çalışmalarını kapsayıcı ve katılımcı bir yaklaşımla şeffaf olarak yürütmektedir.

A.2. İç Kalite Güvencesi**A.2.2. İç kalite güvencesi mekanizmaları (PUKÖ çevrimleri, takvim, birimlerin yapısı) (OLGUNLUK DÜZEYİ: 2)**

Gazi Eğitim Fakültesi PUKÖ çevrimlerini uzunca bir zamandan bu yana yürütmektedir. Planlama yapmakta, planladıklarını uygulamakta, uygulamadan sonra kontrol etmekte ve değerlendirme yapmaktadır. PUKÖ çevrimleri aslında bir eğitim programının aşamaları ile örtüşmektedir. Her ne kadar uygulamalarda özellikle COVID 19 döneminde bazı zorlanmalar olsa da bunlar giderilmeye çalışılmıştır. Çeşitli ortamlarda Fakültemiz öğretim elemanları birbirlerine tavsiye kararları vererek bütüncül bir yaklaşımla PUKÖ çevrimlerini yürütmeye çalışmaktadır. Tüm bu çalışmalar kalite ekibi tarafından gerçekleştirilmektedir ancak belgeleme çalışmalarına yeni başlanmıştır.

A.2. İç Kalite Güvencesi**A.2.3. Liderlik ve kalite güvencesi kültürü (OLGUNLUK DÜZEYİ: 3)**

Liderlik ve kalite güvence kültürünün yerleşebilmesi ve kalite çabalarına tüm akademik birimlerin katkılarının sağlanabilmesi için Gazi Üniversitesi Kalite Güvencesi ve Kalite Komisyonu Yönergesi ([Kanıt A.2.1.d](#)), Gazi Üniversitesi Kalite Komisyonu Çalışma Usul ve Esaslarının ([Kanıt A.2.1.e](#)) ilgili maddelerinde belirtilen hükümler doğrultusunda işlemler yürütülmektedir. Kalite Ekibi ve Kalite Alt Çalışma Grupları öncelikle, tüm akademik ve idari birimlere, kalite geliştirme adına görüş ve önerilerini sormuş ve gelen görüşler Kalite koordinatörleri ile yapılan toplantılarda değerlendirilmiştir. Ayrıca, Üniversitede her yıl yapılan memnuniyet anketleri ([Kanıt A.2.3.a](#)), derslerin ve içeriklerin belirlenmesinde iş dünyasından alınan görüşler, Dekan-öğrenci buluşmaları, dekanların ve danışman öğretim elemanlarının öğrencilerin sorunlarını dinlediği toplantılar da yapılmaktadır. Fakültemizde, öz değerlendirme ve stratejik planlama çalışmaları kapsamında “Kalite Yönetimi” faaliyetleri, birimler arasındaki ilişkilerin ve süreç etkileşimlerinin ayrıntılı bir şekilde incelenerek geliştirilmesini ve tüm akademik birimlerin akademik değerlendirme ve kalite geliştirme etkinliklerine katılımını sağlayacak şekilde yapılandırılmaya çalışılmıştır.

A.3. Paydaş Katılımı**A.3.1. İç ve dış paydaşların kalite güvencesi, eğitim ve öğretim, araştırma ve geliştirme, yönetim ve uluslararasılaşma süreçlerine katılımı (OLGUNLUK DÜZEYİ: 3)**

Gazi Eğitim Fakültesi olarak iç ve dış paydaşların kalite güvencesi sistemine katkılarının öneminin ve gerekliliğinin farkındayız ([Kanıt A.3.1.a](#)). Fakültede paydaş katılımını ve katkısını almadan başarı ve kalite güvence sistemi oluşturmanın mümkün olmayacağı konusunda dekanlık olarak yüksek bir farkındalık düzeyine sahibiz. Kalite güvencesi çıktılarımızı oluşturan öğretmen adayları, bunların KPSS sınavlarındaki başarısı ve öğretim üyelerimizin yaptıkları akademik etkinliklerin niteliği ve niceliğini dikkate alan bir kalite güvence sistemini temin etme çabası içerisindeyiz. Karar alma süreçlerinde (ders dağılımı, danışman belirleme, program güncelleme) gerek Bölüm ve Ana Bilim Dallarındaki Akademik Kurullar işletilerek iç paydaş katılımı sağlanmaktadır. Mezunların izlenmesi için Üniversitemiz tarafından uygulamaya konulan Mezun Bilgi Sistemi güncellenerek uygulanmaya konulmuştur ([Kanıt Link A.3.1.a](#)). Önümüzdeki dönemlerde her programa kayıtlı mezun öğrenciler hakkındaki bilgilerin ilgili sistem vasıtasıyla alınması hedeflenmektedir. Gazi Üniversitesi Rektörü Prof. Dr. Musa YILDIZ, etkileşimi ve iletişimi artırmak amacıyla Üniversitemizin akademik birimleriyle Rektörümüz, Rektör Yardımcılarımız, Fakültemiz Dekanı, Bölüm ve Anabilim Dalı başkanlarının katılımları ile çevrim içi Verimlilik Toplantısı yapmıştır. Üniversitemizde yürütülen kalite güvencesi, eğitim-öğretim, araştırma-geliştirme, yönetim ve uluslararasılaşma süreçlerine yönelik mevcut durum hakkında bilgilendirme ve görüş alışverişinde bulunmuştur ([Kanıt Link A.3.1.b](#)). Fakültemiz Eğitim Bilimleri Bölümü aracılığı ile 2018 yılı itibariyle bir paydaş katılımı araştırması tamamlanmış ve basılmıştır ([Kanıt A.3.1.b](#)). Ayrıca TIMMS-2019 sınavı geniş katılımlı bir çevrim içi panelde ele alındı ([Kanıt Link A.3.1.c](#)).

A.4. Uluslararasılaşma**A.4.1. Uluslararasılaşma politikası (OLGUNLUK DÜZEYİ: 3)**

Türki Cumhuriyetlere ilişkin yapılmakta olan çalışmalar; uluslararası antlaşmalar çerçevesinde doktora düzeyindeki öğrencilere danışmanlık, bilimsel destek vermekte ve sosyal ve kültürel ilişkiler çerçevesinde Abay Devlet Üniversitesinde Gazi Üniversitesini temsil etmiştir. Kazakistan'ın Bolaşak programı uluslararası değişim programı çerçevesinde Astana ve Çimkent'te düzenlenen eğitim fuarlarında bölümümüzün iki öğretim üyesi bölümümüzü ve üniversitemizi tanıtım faaliyetinde bulunmuştur. Birimimizin uluslararasılaşma politikası fakülte, enstitü ve üniversite düzeyinde yürütülen politikalar doğrultusunda gerçekleşmektedir. Türki Cumhuriyetlerle bölümümüzün eğitsel anlamda işbirliği için öğretim elemanları ve öğrenci değişimleri sağlanmaktadır ve lisansüstü düzeyinde bu ülkelerden gelen birçok öğrenci bulunmaktadır. Türki Cumhuriyetlerin tümünden, Afrika ülkelerinden, İran'dan olmak üzere farklı kültürlerden bu öğrencilerle ders dışı kültür alışverişinde de bulunulmakta ve Türkiye'nin tanıtımı doğrudan ve dolaylı olarak yapılmaktadır. Ayrıca TÜBİTAK ve benzeri kurumların sağladığı destek programları ile öğretim elemanlarımızın yurt dışında araştırma yapmaları sağlanmıştır. Bölümün ve anabilim dalının vizyonunda belirtilen farklı kültürlere saygı ve işbirliği maddesi uluslararasılaşma politikası ile somutlaşmaktadır. Üniversitemiz uluslararasılaşma kapsamında Yurt Dışından Öğrenci kabulü yönergesine göre çeşitli ülkelerden eğitim-öğretim amacıyla öğrenciler katılmakta ve uluslararasılaşma sürecine katkıda bulunmaktadırlar ([Kanıt Link A.4.1.a](#)). Programlarımızdan yabancı uyruklu öğrenci kabulü süreçlerinde herhangi bir görüş alınmamakta, öğrenci kontenjanları YÖK tarafından belirlenmektedir.

A.4. Uluslararasılaşma

A.4.2. Uluslararasılaşma süreçlerinin yönetimi ve organizasyonel yapısı **(OLGUNLUK DÜZEYİ: 3)**

Gazi Eğitim Fakültesi uluslararasılaşma süreçlerinin yönetim ve organizasyonel yapısına ilişkin Gazi Üniversitesinin uluslararasılaşma politikaları doğrultusunda planlamalar bulunmaktadır. Gazi Üniversitesi Değişim Programları Birimi tarafından yürütülen Erasmus, Mevlana ve Orhun Değişim Programları mevzuatlarına uygun çalışmalar hakkında gerekli bilgilendirmeler yapılmaktadır. Fakültemiz uluslararası çalışmalarda rektörlük dış ilişkiler ofisi ile çalışmaktadır. Rektörlük bünyesinde bulunan değişim programları birimi ile koordineli bir şekilde faaliyetlerini sürdürmektedir ([Kanıt Link A.4.2.a](#)).

Üniversiteler Arasında Yapılan İkili Anlaşmalar

ÜNİVERSİTE ADI	ANLAŞMANIN İÇERİĞİ
Kumamoto Üniversitesi	İkili Öğretim Elemanı ve Öğrenci Değişimi
Belçika Haute École de Charlemagne	Erasmus Öğrenci Değişim Antlaşması
Universidad de Murcia - İspanya	Öğrenci ve Personel
Vilnius University - Litvanya	Öğrenci ve Personel
Universidad de Alcala - İspanya	Öğrenci ve Personel
Jagiellonian University - Polonya	Öğrenci ve Personel
Ovidius University of Constanta -Romanya	Öğrenci ve Personel
Karlsruhe University of Education- Almanya	Personel
Universidade de Evora - Portekiz	Öğrenci ve Personel

A.4. Uluslararasılaşma**A.4.3. Uluslararasılaşma kaynakları (OLGUNLUK DÜZEYİ: 2)**

Uluslararasılaşma çalışmaları Gazi Üniversitesi Rektörlük tarafından desteklenmekte ve kaynaklar sağlanmaktadır.

A.4. Uluslararasılaşma**A.4.4. Uluslararasılaşma performansı (OLGUNLUK DÜZEYİ: 3)**

Gazi Eğitim Fakültesi, Üniversitemiz Eğitim-Öğretim ve Dış İlişkiler Koordinatörlüğü ([Kanıt Link A.4.4.a](#)) işbirliği ile yurt dışından gelen öğrencilere ilişkin bilgi, görüş ve uygulamaları karşılıklı olarak yapmaktadır. Öğrencilerin izlenmesi, öğretim elemanları tarafından yapılmakta ve değerlendirilmektedir.

B.1. Programların Tasarımı ve Onayı**B.1.1. Programların tasarımı ve onayı (OLGUNLUK DÜZEYİ: 4)**

Bu bölümde, Fakültemizin eğitim-öğretim sürecinin değerlendirilmesi kapsamında; programların tasarımı ve onayı, öğrenci merkezli öğrenme, öğretme ve değerlendirme, öğrencinin kabulü ve gelişimi, tanınma ve sertifikalandırma, eğitim- öğretim kadrosu, öğrenme kaynakları, erişilebilirlik ve destekler, programların sürekli izlenmesi ve güncellenmesine yönelik bilgiler yer almaktadır. Fakültemizde programların onaylanma sürecinde; YÖK'ün belirlediği ilke ve kurallara göre bölüm/program açılmasının gerekçesi ve tanımını içeren program açma dosyası ve kontenjan belirlenmesi teklifinin, Fakülte Kurulu Kararı ile birlikte Rektörlük Makamı Öğrenci İşleri Daire Başkanlığına gönderilmesi gerekmektedir. Bu dosya, Öğrenci İşleri Daire Başkanlığı tarafından Senato'da görüşülmek üzere öncelikle Eğitim-Öğretim ve Dış İlişkiler Koordinatörlüğü ([Kanıt Link B.1.1.a1](#) ve [Kanıt Link B.1.1.a2](#)) tarafından incelenir. Eğitim Komisyonu'nun uygun bulunduğu program açma dosyaları, Senato tarafından uygun görüldüğü takdirde, Öğrenci İşleri Daire Başkanlığına gönderilen Senato Kararı ve açılması düşünülen bölüm/programın belgeleriyle birlikte YÖK Başkanlığına sunulmaktadır. YÖK Başkanlığı tarafından uygun görülürse, Üniversiteye yazı ile bildirilmekte, uygun görülen yazı, Fakültemize bildirilmekte ve Öğrenci İşleri Daire Başkanlığı tarafından bölüm bilgileri ve ders planları öğrenci otomasyon programına tanımlanmaktadır. Açılan programların eğitim amaçları ve kazanımları, ilgili web sayfalarında açık bir şekilde kamuoyuna ilan edilmektedir ([Kanıt Link B.1.1.b](#)). Programların yeterlilikleri belirlenirken Türkiye Yükseköğretim Yeterlilikler Çerçevesiyle (TYYÇ) uyumu, Program Matrisi ve TYYÇ Matrisi ile göz önünde bulundurulmaktadır ([Kanıt Link B.1.1.c](#)). Bu matrisler, her bir programın web sayfasında ve Üniversitenin Bilgi Paketi web sayfasında yayınlanmaktadır. Programların yeterlilikleriyle ders öğrenme çıktıları arasında ilişkilendirme yapılmaktadır. İlgili matrisler, her programın web sayfasında, ders planlarındaki her ders için yayınlanmaktadır. Program eğitim amaçları ve paydaş görüşleri doğrultusunda, Ulusal Yeterlilikler Çerçevesi ile uyumlu biçimde Bölüm (program) mezunlarının ne tür yeterliliklere sahip olacağı belirlenmektedir. Programların yeterlilikleriyle ders öğrenme çıktıları arasında ilişkilendirme her lisans programı dersi için mevcuttur. Fakültemizde daha önceki yıllarda yapılan Bologna çalışması kapsamında her programın eğitim amaçları ve kazanımları, yeterliliklerin ve yetkinliklerin Türkiye Yükseköğretim Yeterlilikler Çerçevesiyle (TYYÇ) uyumu net olarak belirlenmiştir. Programların eğitim amaçları ve kazanımları, haftalık ders programı, kaynakçaları, ilgili öğretim üyeleri ve benzeri ders bilgileri kamuoyuna açık bir şekilde ilan edilmektedir. Yükseköğretim Kurulu Eğitim-Öğretim Dairesi Başkanlığının 18.08.2020 tarih ve E.50746 sayılı *Öğretmenlik Programları Müfredatı* konulu yazısı gereğince öğretmenlik programlarına ilişkin 12/04/2018 tarihli Yükseköğretim Genel Kurul kararı iptal edilerek;

a) Ders kategorileri ile ilgili *Alan Eğitimi Dersleri, Öğretmenlik Meslek Bilgisi Dersleri ve Genel Kültür Dersleri* şeklindeki gruplandırmanın göz önünde tutulması;

b) Ayrıca ders sayısı, ders saati/kredi sayısı ve yoğunluğu konusunda da yine bu gruptaki sıralamaya dikkat edilmesi, şartıyla öğretmenlik programlarındaki derslerin, müfredatların ve kredilerin belirlenmesinde, yükseköğretim kurumlarının ilgili kurullarının yetkilendirilmesine karar verilmiştir. Bu kapsamda öncü bir misyonu olan Fakültemiz ve bünyesindeki Bölüm ve Ana Bilim Dallarımız söz konusu yazıya, yapılacak değişikliklerin gerekli şartları taşımasına özen göstermiş ve bunun için çeşitli toplantılar yapmıştır. Süreç içerisinde “Öğretmen Yetiştirme Lisans Programları Güncelleme Toplantısı” gündemiyle Fakültemiz Bölüm, Ana Bilim Dalı Başkanları, Eğitim-Öğretim Komisyonu Başkanı ve Program Sorumlularının katılımlarıyla 26.11.2020 tarihinde F Blok Konferans Salonunda ([Kanit Link B.1.1.d](#)), 16.12.2020 ([Kanit Link B.1.1.e](#)) ve 24.12.2020 ([Kanit Link B.1.1.f](#)) tarihlerinde de çevrim içi olmak üzere üç toplantı düzenlenmiştir. Yapılan toplantılar sonucunda ortaya çıkmış;

- Bölüm ve Ana Bilim Dallarımızın da Öğretmenlik Meslek Bilgisi (MB) ve Genel Kültür (GK) derslerinin sayısı, saati, kredisi ve yoğunluğu konusunda genel olarak üzerinde görüş birliğine vardığı nihai “Müfredat Şablon Dosyası” ([Kanit B.1.1.a](#)),
- Öğretmenlik Meslek Bilgisi (MB) ve Genel Kültür (GK) Zorunlu-Seçmeli derslerinin yer aldığı “MB-GK_Zorunlu-Seçmeli Dersler Dosyası” ([Kanit B.1.1.b](#)),
- Güncellenecek olan derslere ilişkin hazırlanması gereken “Ders Tanımlama Formu-TR/ENG Dosyası” ([Kanit B.1.1.c](#)) [YÖK 5 (I) ve Öğretmenlik Meslek Bilgisi (MB) derslerine ait ders tanımlama formları Dekanlığımız tarafından hazırlanacaktır] yazı ekinde sunulmuştur.

Daha sonrasında ise hazırlanan taslak programlar paydaş görüşüne sunulmuştur.

Fakültemizde akreditasyonla ilgili iş ve işlemlerde koordinasyonunun sağlanması sürecinde Fakülte Akreditasyon Komisyonunda görevlendirmeler yapılmıştır.

Fakülte Akreditasyon Komisyonu	
Doç. Dr. Serkan KOŞAR	<i>Sorumlu Dekan Yardımcısı</i>
Prof. Dr. Gürcü ERDAMAR	<i>Akreditasyon Koordinatörü</i>
Doç. Dr. Ayfer SAYIN	<i>Akreditasyon Koordinatör Yardımcısı</i>

Daha sonra Öğretmenlik Eğitim Programları Değerlendirme ve Akreditasyon Derneği'ne (EPDAD) 2021-2022 dönemi ve sonrasında ilk kez Genel Değerlendirme başvurusu yapacak olan Ana Bilim Dallarımızda Program Akreditasyon Komisyonunda görevlendirilmek üzere öğretim elemanları arasından bir komisyon oluşturulmuştur.

ANA BİLİM DALLARI AKREDİTASYON KOMİSYONLARI			
Bölüm/Ana Bilim Dalları	Program Koordinatörü	Program Koordinatör Yardımcısı	Üyeler
Bilgisayar ve Öğretim Teknolojileri Eğitimi Bölümü*	Prof. Dr. Hasan ÇAKIR	Prof. Dr. Mehmet Akif OCAK	Doç. Dr. Çelebi ULUYOL, Arş. Gör. Dr. Burcu BERİKAN PEKER, Arş. Gör. Mertcan ÜNAL
Eğitim Bilimleri Bölümü			
Eğitimde Ölçme ve Değerlendirme Ana Bilim Dalı	Prof. Dr. Hakan Yavuz ATAR	Doç. Dr. Emine ÖNEN	Arş. Gör. Fazilet Gül İNCE ARACI, Arş. Gör. Oya ERDİNÇ AKAN, Arş. Gör. Aysegül ERDEMİR
Eğitim Programları ve Öğretim Ana Bilim Dalı	Prof. Dr. Melek ÇAKMAK	Doç. Dr. Özden DEMİRKAN	Arş. Gör. Dr. Özge Ceren ÇELİK, Arş. Gör. Aysun ÖZTÜRK, Arş. Gör. Funda KURT KESKİN
Eğitim Yönetimi Ana Bilim Dalı	Prof. Dr. Murat Gürkan GÜLCAN	Prof. Dr. Ferudun SEZGİN	Arş. Gör. Dr. Fatih ŞAHİN, Arş. Gör. Dr. Emre SÖNMEZ, Arş. Gör. Özge ÇOMAK
Rehberlik ve Psikolojik Danışmanlık Ana Bilim Dalı	Prof. Dr. Mehmet GÜVEN	Prof. Dr. Feride BACANLI	Arş. Gör. Elvan YILDIZ AKYOL, Arş. Gör. Sabire KILIÇ, Arş. Gör. Mehmet Buğra AKALIN
Güzel Sanatlar Eğitimi Bölümü			
Müzik Eğitimi Ana Bilim Dalı	Prof. Dr. Barış KARAELMA	Dr. Öğr. Üyesi Gülşah SEVER	Öğr. Gör. İtir ESKİOĞLU, Arş. Gör. Çağla SERİN ÖZPARLAK, Arş. Gör. Sinem ARICI
Resim - İş Eğitimi Ana Bilim Dalı	Doç. Dr. Osman ÇAYDERE	Dr. Öğr. Üyesi Gonca Hülya YAYAN	Öğr. Gör. Veysel ŞAYLI, Arş. Gör. İsenbike Asena GÜLENSOY, Arş. Gör. Kürşat AZLIOĞLU
Matematik ve Fen Bilimleri Eğitimi Bölümü			
Biyoloji Eğitimi Ana Bilim Dalı	Doç. Dr. Melike ÖZER KESKİN	Doç. Dr. Osman ÇİMEN	Doç. Dr. Çiğdem Alev ÖZEL, Arş. Gör. Dr. N. Gökben ATILBOZ, Arş. Gör. Dr. Ahmet GÖKMEN
Fen Bilgisi Eğitimi Ana Bilim Dalı	Prof. Dr. Nejla YÜRÜK	Doç. Dr. Ayşe Nesibe ÖNDER	Arş. Gör. Dr. Duygu YILMAZ ERGÜL, Arş. Gör. Elif YALVAÇ ERTUĞRUL, Arş. Gör. Tuba ŞENEL ZOR
Fizik Eğitimi Ana Bilim Dalı*	Prof. Dr. Musa SARI	Doç. Dr. Uygur KANLI	Doç. Dr. Burak Kağan TEMİZ, Doç. Dr. Hasan Şahin KIZILCIK, Doç. Dr. Çağlar GÜLÇİÇEK
Kimya Eğitimi Ana Bilim Dalı	Prof. Dr. Yüksel ALTUN	Doç. Dr. Ayşe YALÇIN ÇELİK	Arş. Gör. Dr. Sevinç Nihal YEŞİLOĞLU, Arş. Gör. Dr. Funda EKİCİ, Arş. Gör. Dr. Sinem GENÇER
Matematik Eğitimi Ana Bilim Dalı			
İlköğretim Matematik Öğretmenliği Programı	Prof. Dr. Yüksel DEDE	Doç. Dr. Kevser AKTAŞ	Doç. Dr. Murat BEKAR, Arş. Gör. Birnaz KANBUR TEKEREK, Arş. Gör. Tuğba TÜRK BALLI
Matematik Öğretmenliği Programı	Prof. Dr. Ayşe UYAR	Doç. Dr. Sevgi ATLIHAN	Doç. Dr. Selami ERCAN, Doç. Dr. Gönül YAZGAN SAĞ, Arş. Gör. Dr. Hilal GÜLKILIK
Özel Eğitim Bölümü			
Zihin Engelliler Eğitimi Ana Bilim Dalı			
Görme Engelliler Eğitimi Ana Bilim Dalı	Doç. Dr. Pınar ŞAFAK	Doç. Dr. Eylem DAYI	Arş. Gör. Dr. Ufuk ÖZKUBAT, Arş. Gör. Dr. Betül YILMAZ, Arş. Gör. Dr. Cem ASLAN
Üstün Zekalılar Eğitimi Ana Bilim Dalı			
Temel Eğitim Bölümü			
Okul Öncesi Eğitimi Ana Bilim Dalı	Prof. Dr. Zeynep Fulya TEMEL	Prof. Dr. Yasemin AYDOĞAN	Arş. Gör. Merve KARAKAŞ AKSOY, Arş. Gör. Kübra ENGİN, Arş. Gör. Sare TÜRKMEN
Sınıf Eğitimi Ana Bilim Dalı*	Prof. Dr. Rabia SARIKAYA	Doç. Dr. Pınar BULUT	Arş. Gör. Elif Büşra UZUN, Arş. Gör. Emine Birgül ZELZELE, Arş. Gör. Okan DORUK, Arş. Gör. Yasemin SÖNMEZ, Arş. Gör. Ecem ÇELİKKOL, Arş. Gör. Dilara AKYAR
Türkçe ve Sosyal Bilimler Eğitimi Bölümü			
Coğrafya Eğitimi Ana Bilim Dalı	Prof. Dr. Ülkü Eser ÜNALDI	Doç. Dr. Özlem YAĞBASAN	Öğr. Gör. Dr. Emine GÜNOK, Arş. Gör. Dr. Abdullah TÜRKER, Arş. Gör. Songül ASLAN
Felsefe Grubu Eğitimi Ana Bilim Dalı	Prof. Dr. Ayten KOÇ AYDIN	Prof. Dr. Beyhan ZABUN	Doç. Dr. Ekrem Ziya DUMAN, Arş. Gör. Aylin UZUN, Arş. Gör. Sevgican AKÇA
Sosyal Bilgiler Eğitimi Ana Bilim Dalı	Doç. Dr. Bahadır KILCAN	Doç. Dr. Fitnat GÜRGİL	Dr. Öğr. Üyesi Tevfik PALAZ, Arş. Gör. Damla YILDIRIM, Arş. Gör. Abdulkadir OKCU
Tarih Eğitimi Ana Bilim Dalı	Doç. Dr. Gülin KARABAĞ	Doç. Dr. Tuğba BELENLİ	Arş. Gör. Dr. Koray TOPTAŞ, Arş. Gör. Tuğba ORTAÇ, Arş. Gör. Selen YAKAR
Türk Dili ve Edebiyatı Eğitimi Ana Bilim Dalı	Prof. Dr. İsmet ÇETİN	Prof. Dr. Halil ÇELTİK	Doç. Dr. Gülcan ÇOLAK, Arş. Gör. Dr. Arife ECE EVİRGİN, Arş. Gör. Dr. Eda Nur KARAKUŞ AKTAN
Türkçe Eğitimi Ana Bilim Dalı	Prof. Dr. İhsan KALENDEROĞLU	Doç. Dr. Kemalettin DENİZ	Doç. Dr. Yusuf UYAR, Doç. Dr. Ülker ŞEN, Doç. Dr. Başak UYSAL
Yabancı Diller Eğitimi Bölümü			
Alman Dili Eğitimi Ana Bilim Dalı	Prof. Dr. Alper ALTAN	Prof. Dr. Muhammed KOÇAK	Doç. Dr. Aylin SEYMEN, Doç. Dr. Hasan Kazım KALKAN, Arş. Gör. Aygül ŞAHİN TOPTAŞ
Arap Dili Eğitimi Ana Bilim Dalı	Prof. Dr. Mehmet Hakkı SUÇİN	Doç. Dr. İbrahim ÖZAY	Arş. Gör. M. Melike GÜNGENCİ, Arş. Gör. Süheyla SARIAYDIN ATAY, Arş. Gör. Emrullah SOĞANLI
Fransız Dili Eğitimi Ana Bilim Dalı	Prof. Dr. Gül BAYSAN	Prof. Dr. Nurten ÖZÇELİK	Doç. Dr. Melek ALPAR, Arş. Gör. Dr. Davut DİVARCIOĞLU, Arş. Gör. Özge ÖZBEK
İngiliz Dili Eğitimi Ana Bilim Dalı*	Prof. Dr. Paşa Tevfik CEPHE	Prof. Dr. Kadriye Dilek BACANAK	Doç. Dr. Müzeyyen Nazlı GÜNGÖR, Arş. Gör. Dr. Büşra ÇELEN, Arş. Gör. Dr. Şafak MÜJDECI
*Öğretmenlik Eğitim Programları Değerlendirme ve Akreditasyon Derneğine (EPDAD) 2021-2022 döneminde ilk kez Genel Değerlendirme başvurusu yapan Ana Bilim Dalları.			

Daha sonrasında Öğretmenlik Eğitim Programları Değerlendirme ve Akreditasyon Derneği'ne (EPDAD) 2021-2022 döneminde ilk kez Genel Değerlendirme başvurusu yapacak olan; Bilgisayar ve Öğretim Teknolojileri Eğitimi, Fizik Eğitimi, Sınıf Eğitimi ve İngiliz Dili Eğitimi Ana Bilim Dallarına ait başvurular hem online hem de posta yoluyla yapılmıştır ([Kanıt B.1.1.d](#), [Kanıt B.1.1.e](#), [Kanıt B.1.1.f](#) ve [Kanıt B.1.1.g](#)). Dekanlığımızın girişimleriyle, Fakültemizin Ana Bilim Dallarının Akreditasyon süreçlerine katkı sağlamak amacıyla, 07.01.2021 tarihinde Temel Eğitim Bölümü, Sınıf Eğitimi Anabilim Dalı Öğretim Üyesi Prof. Dr. Hayati AKYOL'un konuşmacı olduğu; "Eğitim Fakültelerinde Akreditasyon Süreci" konulu çevrim içi bir konferans düzenlendi. Açılış konuşmasını ve moderatörlüğünü Dekan Vekilimiz Prof. Dr. Mahmut SELVİ'nin yaptığı, katılımcıların katkılarıyla oldukça verimli geçen konferansta; Prof. Dr. Hayati AKYOL, önümüzdeki günlerde akreditasyon başvurusu yapacak olan lisans programlarımızın izleyecekleri yol ile ilgili detaylı bir sunum yaptı ([Kanıt Link B.1.1.f](#) ve [Kanıt B.1.1.h](#)). Fakültemizin akreditasyon komisyonu üyeleriyle, başvuru süreçlerindeki programlarımızın komisyon üyelerinin katılım sağladığı ikinci akreditasyon toplantısı 25.01.2021 tarihinde çevrim içi olarak yapıldı. Dekan Vekilimiz Prof. Dr. Mahmut SELVİ; Dekanlığımızın Akreditasyon Komisyonu Üyeleri, başvuru sürecinde olan Bilgisayar ve Öğretim Teknolojileri Eğitimi Bölümü, Fizik Eğitimi Anabilim Dalı, İngiliz Dili Eğitimi Anabilim Dalı ve Sınıf Eğitimi Anabilim Dalı Akreditasyon Komisyonu üyeleri yapılan çevrim içi toplantıda bir araya gelerek bundan sonraki süreçte yapılması gerekenler ve izlenecek yol konusunda karşılıklı görüş alışverişinde bulunuldu ([Kanıt Link B.1.1.g](#) ve [Kanıt B.1.1.i](#)).

B.1. Programların Tasarımı ve Onayı**B.1.2. Programın ders dağılım dengesi (OLGUNLUK DÜZEYİ: 3)**

Fakültemiz Programlarında yer alan derslerin iş yüküne dayalı kredi değerleri (AKTS) belirlenmiş ve birimde yer alan ders için ders içerikleri ile birlikte kredilendirilmeleri birim web sayfasında mevcuttur ([Kanıt Link B.1.2.a](#)). Gerçekçi öğrenci iş yükünün belirlenmesi ve kredilerin güncellenmesinde öğrenci geri bildirimleri anketler vasıtasıyla alınmakta ve değerlendirilmektedir. Öğretmeden öğrenmeye geçiş stratejileri mevcuttur. Öğretme-öğrenme yöntem ve stratejileri, öğrencilerin kendi kendine çalışma, yaşam boyu öğrenme, gözlem yapma, başkasına öğretme, sunma, eleştirel düşünme, takım çalışması, bilişimden etkin yararlanma gibi becerilerini arttıracak şekilde seçilmektedir. Ayrıca, öğretim tarzının farklı kabiliyetleri olan öğrencileri destekleyecek biçimde olmasına dikkat edilir. Ayrıca öğrencilere dönem sonu projeleri, bitirme ödevleri şeklinde uygulamalar verilmektedir. Öğrenci merkezli eğitim konusunda öğretim üyelerinin farkındalığı yüksektir. Her öğretim üyesi dersinin içeriğine uygun bir şekilde titizlikle çalışmalarını yürütmektedir. Birim içi eğitim programlarında ya da eğiticilerin eğitimi programında öğrenci merkezli eğitim yaklaşımları (BDY, öğrenme ve öğretme teknikleri vb.) ile ilgili bilgiler birim web sayfasında veya ilgili öğretim üyesinin kendi web sayfasında periyodik olarak paylaşılmaktadır. Kültürel derinlik ve farklı disiplinleri tanıma fırsatı veren seçmeli dersler birimizde mevcuttur. Toplam 34 tane farklı alanlarda öğrencilerin gelişimini sağlayacak nitelikte olup, öğrencilerin seçimi doğrultusunda seçmeli dersler birimizde aktif bir şekilde öğretim üyesi tarafından yürütülmektedir. Birim içi seçmeli derslerin yönetimi Bölüm Başkanlığı tarafından sağlanmaktadır. Öğrencilerin eğitim amaçları, AKTS, Kalite güvencesi, program akreditasyonu gibi konularda farkındalık ve beklenti düzeylerinin arttırılması, kariyer planlama ve yönetimi, başarı düzeyinin yönetimi, mağduriyetlerin önlenmesi gibi durumlardan dolayı danışmanlık sistemi etkin bir şekilde yürütülmektedir. Başarı ölçme ve değerlendirme yöntemi (BDY) hedeflenen program ve ders öğrenme çıktılarına ulaşıldığını ölçebilecek şekilde tasarlanmaktadır. Öğrencinin derslerdeki başarılı olma durumuna ve öğrencinin mezuniyet koşullarını sağlayıp sağlamadığına ilişkin kararlar ilgili öğretim üyeleri ve öğrencinin danışmanı tarafından şeffaf ve tanımlı süreçlerle verilmektedir. Öğrencilerin yurt içi ve/veya yurt dışındaki işyeri ortamlarında gerçekleştirebilecekleri uygulama ve stajların iş yükleri belirlenmekte (AKTS kredisi) ve programın toplam iş yüküne dâhil edilmektedir. BDY'yi uygulayan kişiler, başarı değerlendirmesinin öğrencilerin hedeflenen bilgi, beceri ve yetkinlikleri edinmesinde oynadığı rol hakkında yeterli ve düzenli olarak bilgilendirilmektedir. Bu bilgiler birim web sayfasında öğrencilerin ulaşabileceği şekilde mevcuttur. Doğru, adil ve tutarlı değerlendirmeyi güvence altına almak için süreçler (sınavların/notlandırmanın/derslerin tamamlanmasının/ mezuniyet koşullarının önceden belirlenmiş ve ilan edilmiş kriterlere dayanması, vb.) önceden tanımlanmış süreçlerle izlenmektedir. Birimde, öğrencinin devamsızlığı veya sınava girmeyi engelleyen haklı ve geçerli nedenlerin oluşması durumunu kapsayan açık düzenlemeler birim web sayfasında sınav yönetmeliği kapsamında mevcuttur.

Lisans, yüksek lisans ve doktora programlarında öğrenim gören öğrencilerimiz için kültürel derinlik kazanımlarına yönelik farklı disiplinleri tanıma fırsatı veren ortak seçmeli dersler bulunmakta; öğrencilerimiz bu derslere yönlendirilmektedir. Kurum içi seçmeli derslerin yönetimi Öğrenci Bilgi Sistemi üzerinden koordine edilmektedir. Birimizde öğretim elemanı başına düşen öğrenci sayısı ortalama 15 ([Kanıt B.1.2.a](#)) olup eğitim kalitesinin artırılması ve program yeterliliklerinin garantiye alınması açısından bu rakam yeterlidir.

Fakültemizde, programların yürütülmesinde öğrencilerin aktif rol almalarının teşvik edilmesinde farklı ana bilim dallarında genel olarak aşağıda belirtilen uygulamalar bulunmaktadır:

- Gruplar oluşturulup ödev, proje, tasarım yapmaları istenmektedir.
- Bölüm içi ve/veya disiplinlerarası gruplar oluşturularak bitirme tezi yaptırılmaktadır.
- Programla ilgili bilimsel etkinlikler yaptırılmaktadır. Ayrıca öğrenciler, sempozyum ve seminerlere yönlendirilmektedir.
- Program ile ilgili sunumlar hazırlanmaktadır.
- Programla ilgili uygulama sahalarının yerinde incelenmesi (teknik gezi) yaptırılmaktadır.
- TÜBİTAK, Bilim, Teknoloji ve Sanayi Bakanlığı vb. kurumlar tarafından düzenlenen projelerde öğrenciler aktif görev almaktadır.
- Uygulamalı dersler başta olmak üzere, uygulama ödevleri verilmekte, öğrencilerin ödevlerini sınıf önünde sözlü olarak sunmaları sağlanmaktadır.
- Öğrencilerin de alanla ilgili uzman kişileri Fakültemize davet ederek konferans vermeleri için organize çalışmaları sağlanmaktadır.
- Öğrenci Kulüpleri aracılığıyla, tüm Üniversite öğrencileri ve personelinin katılabileceği, paydaşları da içine alan etkinlikler düzenlemeleri teşvik edilmektedir.
- Laboratuvar ve arazi çalışmaları yaptırılmaktadır.
- Öğrencilere derse devamdan, derse etkin katılımdan ek puan verilmekte, buna ek olarak içeriği uygun olan derslerden öğrencilere dönem ödevi verilmekte ve bu da ortalamaya etki etmektedir.
- Öğrencilere grup çalışması yaptırılarak dersleriyle ilgili araştırmalar yapmaları, projeler hazırlamaları ve ürünler ortaya koymaları sağlanmaktadır.
- Öğrencilerin sosyal sorumluluk projelerinde yer alması teşvik edilerek kişisel ve mesleki gelişimlerine katkı sağlayacak çalışmalar yapılmaktadır.
- Bilimsel, sosyal ve kültürel faaliyetlerde rol almaları özendirilmektedir.
- Öğrenciler ders dışı faaliyetlere yönlendirilmektedir.
- Öğrenciyi merkeze alan, planlama, uygulama ve değerlendirme sürecine katkı sağlayan “Yapılandırmacı Öğrenme Teorisi” temel ilke olarak uygulanmaktadır. Ayrıca, “Toplum Hizmet Uygulamaları” dersinde, öğrencilere bireysel ve toplumsal sorumluluk kazandıran, inisiyatif veren uygulamalara özen gösterilmekte, öğretmenlik uygulamaları yapılmaktadır.

- Müzik Eğitimi Ana Bilim Dalında öğrencilerin konser, dinleti gibi sanatsal faaliyetler aracılığıyla da sosyal ve kültürel açıdan kendilerini geliştirmeleri sağlanmaktadır.
- Üniversitenin farklı akademik birimlerindeki “İletişim” derslerinde öğrencilerin, sosyal sorumluluk kapsamında görev almaları (Huzur Evi ziyareti, köy okulu kütüphanesine katkı vb.) sağlanmaktadır.
- Bölüm ve Ana Bilim Daları tarafından yılsonunda Fakültemizde düzenlenen “Sergi Organizasyonları (Resim, Fotoğraf, vb..)” ile eğitim-öğretim yılı boyunca yapılan çalışmaların beğeniye sunulması sürecine öğrencilerin aktif katılımı sağlanmaktadır.

B.1. Programların Tasarımı ve Onayı**B.1.3. Ders kazanımlarının program çıktılarıyla uyumu (OLGUNLUK DÜZEYİ: 3)**

Fakültemiz programlarında yer alan tüm derslerin amaçları, çıktıları ve bunların TYYÇ uyumu tanımlanmış bilgi paketi web sayfasında ilan edilmiş ve eğitim-öğretimle ilgili uygulamalarla ilişkilendirilmiştir ([Kanıt Link B.1.3.a](#)). Ayrıca program ve ders bilgi paketleri birim tarafından hazırlanmakta ve web sayfaları aracılığıyla paydaşlarla paylaşılmaktadır. Pandemi nedeniyle 2020 yılında eğitim-öğretim süreçleri uzaktan eğitimle yürütülmüştür. GUZEM tarafından kullanıma açılan Perculus sistemi ile hem canlı dersler düzenlenmiş hem de ara sınavlar ve finaller yapılmıştır ([Kanıt Link B.1.3.b](#), [Kanıt Link B.1.3.c](#), [Kanıt Link B.1.3.d](#)). Bu süreçte tüm duyurular hem Fakülte ve program web sayfasından duyurulmuş hem de üye ve öğrencilere farklı iletişim kanalları ile ulaştırılmıştır.

B.1. Programların Tasarımı ve Onayı**B.1.4. Öğrenci iş yüküne dayalı ders tasarımı (OLGUNLUK DÜZEYİ: 3)**

Fakültemiz programda yer alan tüm ders içerikleri iş yüküne dayalı ders tasarımına göre oluşturulmuştur ([Kanıt Link B.1.4.a](#)). Hazırlanan ders tanımlama formlarında öğrencilerden derste beklenen iş yükü açık bir şekilde gösterilmektedir. Bilgi paketinde yer alan bu formlar ile tüm paydaşlar derslerin gerektirdiği iş yüküne ve aktivitelere ulaşabilmektedir. Ayrıca uzaktan eğitim sürecinde GUZEM tarafından ders içeriklerinin sanal sınıflara aktarılması için standart format geliştirilmiş ([Kanıt Link B.1.4.b](#)) ve Gazi Üniversitesi Uzaktan Eğitim Uygulama ve Arastırma Merkezi Öğrenme Yönetim Sistemine (LMS) ([Kanıt Link B.1.4.c](#)) entegre edilmiştir.

B.1. Programların Tasarımı ve Onayı**B.1.5. Ölçme ve değerlendirme sistemi (OLGUNLUK DÜZEYİ: 4)**

Fakültemizde yer alan derslere ilişkin ölçme ve değerlendirme akademik başarı, akademik performans göstergeleri vb. ile yapılmaktadır. Tüm derslerin ölçme ve değerlendirme yöntemleri açık ve belirlenmiştir ve programlarda yeterlilik temelli ölçme ve değerlendirme sisteminin tasarımı tüm dersleri kapsamaktadır. Tüm derslerde tasarlanan ölçme ve değerlendirme sistemine ilişkin uygulamalardan elde edilen bulgular sistematik olarak izlenmekte ve izlem sonuçları paydaşlarla birlikte değerlendirilerek önlemler alınmaktadır. Gazi Üniversitesi Eğitim-Öğretim ve Sınav Yönetmeliği ([Kanit Link B.1.5.a](#)) doğrultusunda dersin gereklerine uygun şekilde ölçme ve değerlendirme yapılmaktadır. 2020 yılında yaşanan pandemi nedeniyle ölçme-değerlendirme sürecinde ödevler, raporlar, projeler vb. çalışmalar kullanılmıştır. Ara sınavlar ve finallere yönelik ödevler ve projeler Perculus Ders yönetim sistemi içerisinde paylaşılmıştır ([Kanit B.1.5.a](#) ve [Kanit B.1.5.b](#)). Uzaktan eğitim sürecinde ölçme-değerlendirme uygulamalarına ait kararlar birim web sayfasında paylaşılmıştır. Fakülte Ölçme ve Değerlendirme Birimi kuruldu ve Ölçme ve Değerlendirme Birimi Çalışma Usul ve Esasları belirlenmiştir ([Kanit A.1.2.ı](#)).

B.2. Öğrenci Kabulü ve Gelişimi**B.2.1. Öğrenci kabulü, önceki öğrenmenin tanınması ve kredilendirilmesi (OLGUNLUK DÜZEYİ: 3)**

Fakültemiz programlarına kaydolan öğrencilerin kabulüne ilişkin ilke ve kurallar, kontenjanlar YÖK tarafından belirlenmektedir. Programlarımıza farklı üniversite ve programlardan gelen öğrencilerin önceki öğrenimleri her bir Anabilim Dalımızda kurulmuş intibak komisyonları tarafından Üniversitemiz Önlisans ve Lisans Kredi Transferi ve İntibak İşlemleri Yönergesi'ne göre değerlendirilerek programlarla ilişkilendirilmektedir ([Kanıt Link B.2.1.a](#)). Programlardan mezun olan öğrencilerimizin diploma işlemleri, Üniversitemiz Eğitim-Öğretim Sınav Yönetmeliği kapsamında Öğrenci İşleri Daire Başkanlığı'nca takip edilmekte ve kayıt altına alınmaktadır ([Kanıt Link B.2.1.b](#)). Programlarımıza kaydolan yabancı uyruklu öğrenciler için kabul şartları Üniversitemiz tarafından hazırlanan Yurtdışından Öğrenci Kabul Yönergesi ile tanımlanmıştır ([Kanıt Link B.2.1.c](#)). Önceki "formal" öğrenmelerin tanınması için tanımlı süreçler birim web sayfasında bulunmaktadır (yatay, dikey geçişler, lisans tamamlama, hareketlilik programları vb.). Fakültemiz öğrencileri, akademik gelişimini ilgili dersi veren öğretim üyesi tarafından ve ilgili danışmanı tarafından takip edilerek izlemektedir. Uygulamaların standartlığı Gazi Eğitim Fakültesi'nin yönetmelikleri, akademik kurul kararları ile sağlanmaktadır ([Kanıt Link B.2.1.d](#) ve [Kanıt Link B.2.1.e](#)). Programlardan mezun olan öğrencilerimizin diploma işlemleri, Üniversitemiz Eğitim-Öğretim Sınav Yönetmeliği kapsamında Öğrenci İşleri Daire Başkanlığı'nca takip edilmekte ve kayıt altına alınmaktadır ([Kanıt Link B.2.1.f](#)). Programlarımıza kaydolan yabancı uyruklu öğrenciler için kabul şartları Üniversitemiz tarafından hazırlanan Yurtdışından Öğrenci Kabul Yönergesi ile tanımlanmıştır ([Kanıt Link B.2.1.g](#)).

B.2. Öğrenci Kabulü ve Gelişimi**B.2.2. Yeterliliklerin sertifikalandırılması ve diploma (OLGUNLUK DÜZEYİ: 3)**

Fakültemizde kurumsal amaçlar doğrultusunda ve sürdürülebilir şekilde yürütülen diploma, derece ve diğer yeterliliklerin tanınması ve sertifikalandırılmasına ilişkin olgunlaşmış uygulamalar birimin tamamında benimsenmiştir ([Kanıt Link B.2.2.a](#)); birimin bu kapsamda kendine özgü ve yenilikçi birçok uygulaması bulunmakta ve bu uygulamaların bir kısmı diğer birimler tarafından örnek alınmaktadır. Programda mevcut olan (toplam 240 AKTS karşılığı) derslerin tümünü başarıyla tamamlamak ve 4.00 üzerinden en az 2.00 ağırlıklı not ortalamasına sahip olmak diploma almak için gerekli ve yeterlilik koşuludur. Lisans programlarında T.C. uyruklu öğrenciler için merkezi sınav sonuçları ile öğrenci kabul edilmekte, yurt dışından öğrenci kabulü ise 21.06.2018 tarih ve 2018/65 sayılı senato kararıyla kabul edilen esaslar çerçevesinde gerçekleştirilmektedir. Yatay geçiş için Gazi Üniversitesine kurumlar arası yatay geçiş yapacak öğrencilerin başvurularında ve değerlendirilmesinde kullanılacak olan kriterler asgari koşullar ve değerlendirme esaslarına ilişkin yönetmelik dikkate alınmaktadır ([Kanıt Link B.2.2.b](#)).

B.3. Öğrenci Merkezli Öğrenme, Öğretme ve Değerlendirme**B.3.1. Öğretim yöntem ve teknikleri (OLGUNLUK DÜZEYİ: 3)**

Fakültemizde eğitim-öğretim sürecinin aktif ve etkileşimli olmasına hedeflenmektedir. Farklı öğretim yöntem ve teknikleri kullanılmakta ve bu yöntem ve teknikler ders tanımlama formalrı ve ders izlencelerinde gösterilmektedir. 2020 yılında uzaktan eğitim sürecine geçilmesi ile yaşanan sorunların çözümünde GUZEM tarafından seminerler düzenlenmiş ve birim üyeleri bu seminerleri takip ederek sürece uyum sağlamışlardır ([Kanıt Link B.3.1.a](#)). Ayrıca tüm öğrenci ve üyelerle GUZEM yardım videoları paylaşılmıştır ([Kanıt Link B.3.1.b](#)). Uzaktan eğitim sisteminde kullanılan GUZEM ise çeşitli özelliklere sahip (ses, görüntü vb.) dosya ve içerik paylaşımını ve öğrencilerin aktif katılımını sağlamak üzere mikrofon ve kamera erişimini desteklemektedir ([Kanıt Link B.3.1.c](#)).

B.3. Öğrenci Merkezli Öğrenme, Öğretme ve Değerlendirme**B.3.2. Ölçme ve değerlendirme (OLGUNLUK DÜZEYİ: 3)**

Fakültemizde pandemi döneminde ölçme ve değerlendirme, YÖK'ün önerisi kapsamında "dijital imkânlar" veya "ödev, proje gibi alternatif yöntemler" kullanılarak yapılmıştır. Uzaktan eğitim süreci öğretim yönteminde verilen derslerin sınavları GUZEM tarafından merkezi olarak vize ve final şeklinde yapılmaktadır. 2020 yılı başlarında ortaya çıkan pandemi sebebiyle yürütülen zorunlu uzaktan eğitim derslerinde ise proje, ödev, portfolyo değerlendirme gibi alternatif değerlendirmeler öğretim üyeleri tarafından yapılmaktadır ([Kanıt B.1.5.a](#) ve [Kanıt B.1.5.b](#)). Uzaktan eğitim süreci öğretim yönteminde olduğu gibi ölçme-değerlendirme yaklaşımında da farklılıkları beraberinde getirmektedir. Bu süreçte Fakültemiz; (i) öğrenci merkezli öğretim yöntemlerine paralel olarak, sonuç değerlendirmenin yanında zamana yayılmış performans değerlendirmeleri, (ii) öğrenci ürünleri ve portfolyolara ağırlık verilecektir. Ürünler ve portfolyolar farklı özelliklere sahip rubriklerle dayalı olarak değerlendirilecektir. Ayrıca bu süreçte öğrencilere ara değerlendirmelerle ürünleri veya hazırladıkları portfolyolara ilişkin dönütler verilerek öğrenmeleri biçimlendirilmeye çalışılmıştır.

B.3. Öğrenci Merkezli Öğrenme, Öğretme ve Değerlendirme**B.3.3. Öğrenci geri bildirimleri (OLGUNLUK DÜZEYİ: 3)**

Gazi Üniversitesi Öğrenci Bilgi Sisteminde ([Kant Link B.3.3.a](#)) öğrencinin kayıtlı bulunduğu derse ilişkin görüşlerinin alındığı bir görüş anketi bulunmakta ve her ders için ayrı ayrı görüş alınmaktadır. Anketler ile ilgili geri bildirimler öğrencinin kimliği belli olmaksızın öğrenci işleri dairesi başkanlığınca izlenmektedir. Öğrencilerin karar alma mekanizmalarına katılımı bilim dalımız ile ilgili görüş, talep ya da şikayetlerini danışman öğretim elemanlarına bildirilmesi şeklinde gerçekleşmektedir. Ayrıca sorun yaşayan öğrenciler ilk olarak danışmanlarıyla iletişime geçmektedir. Bununla birlikte CİMER ([Kant Link B.3.3.b](#)) aracılığıyla da öğrenciler tarafından geri bildirimler Fakültemize ve ilgili programlara iletilmektedir.

B.3. Öğrenci Merkezli Öğrenme, Öğretme ve Değerlendirme**B.3.4. Akademik danışmanlık (OLGUNLUK DÜZEYİ: 3)**

Fakültemizde öğrencinin akademik gelişimini takip eden, yön gösteren, akademik sorunlarına ve kariyer planlamasına destek olan bir danışman öğretim elmanı bulunmaktadır ve Akademik Danışmanlık Yönergesine göre faaliyetlerini yürütmektedir ([Kanit Link B.3.4.a](#)). Öğrencilerin danışmanlarına erişimi kolaydır ve çeşitli erişimi olanakları (yüz yüze, çevrimiçi) bulunmaktadır.

B.4. Öğretim Elemanları**B.4.1. Atama, yükseltme ve görevlendirme kriterleri (OLGUNLUK DÜZEYİ: 3)**

Öğretim elemanlarının işe alınma, atanma sürecini tanımlı süreçlerle yürütmektedir. Akademik personel kadrolarının tahsis edilmesi, atanması ve yükseltilmesi ile ilgili süreçlerde YÖK ve Gazi Üniversitesi'nin; Öğretim Üyesi Dışındaki Öğretim Elemanı Kadrolarına Naklen veya Açıktan Yapılacak Atamalarda Uygulanacak Merkezi Sınav ile Giriş Sınavlarına İlişkin Usul ve Esaslar Hakkında Yönetmelik, Öğretim Üyeliğine Yükseltme ve Atanma Yönetmeliği, Gazi Üniversitesi Akademik Yükseltme ve Atama Kriterleri dikkate alınmaktadır ([Kanıt Link B.4.1.a](#)). Ayrıca Fakültemizde görev yapan öğretim elemanlarına ait ders yükleri/programları Fakülte web sayfamızda ([Kanıt Link B.4.1.b](#)) ve ilgili Ana Bilim Dallarının web sayfasında ilan edilmektedir ([Kanıt Link B.4.1.c](#)) .

B.4. Öğretim Elemanları**B.4.2. Öğretim yetkinliği (OLGUNLUK DÜZEYİ: 3)**

Tüm öğretim elemanlarının etkileşimli-aktif ders verme yöntemlerini ve uzaktan eğitim süreçlerini öğrenmeleri ve kullanmaları için sistematik eğitimcilerin eğitimi etkinlikleri (kurs, çalıştay, ders, seminer vb) ve bunu üstlenecek/ gerçekleştirecek öğretme-öğrenme merkezi yapılanması vardır. Öğretim elemanlarının pedagojik ve teknolojik yeterlilikleri artırılmaktadır. Birimin öğretim yetkinliği geliştirme performansı değerlendirilmektedir. Öğretim elemanlarını pedagojik ve teknolojik gelişimlerine yönelik eğitimler Rektörlük tarafından düzenlenmektedir. Gazi Üniversitesi Eğitim Fakültesi Akademik Yükseltme ve Atama Kriterleri Yönergesi performans izleme aracı olarak kullanılmaktadır alınmaktadır ([Kanıt Link B.4.1.a](#)). Uzaktan eğitim sürecinde GUZEM tarafından öğrenme yönetim sisteminin kullanımı hakkında bir eğitim verilmiş ve bilgilendirme videoları sunulmuştur. Birimimiz tarafından teknik destek ekibi oluşturulmuş öğretim elemanlarına görsellerle desteklenmiş öğretim yönetim sistemi kullanımı destek metni sağlanmış ve karşılaştıkları sorunlarda rehberlik sunulmuştur. Ayrıca GUZEM tarafından uzaktan eğitim sürecinin verimini artıracak pedagojik yöntemlerin yer verildiği Eğitimcilerin Eğitimi düzenlenmiştir ([Kanıt Link B.3.1.a](#)).

B.4. Öğretim Elemanları**B.4.3. Eğitim faaliyetlerine yönelik teşvik ve ödüllendirme (OLGUNLUK DÜZEYİ: 3)**

Gazi Üniversitesi tarafından uluslararası literatürde yer alarak üniversitemizin adını duyuran yayın, atıf, kitap, kitap bölümü, editörlük, patent, endüstriyel tasarım ve projeyi teşvik amacıyla Rektörlüğümüzce her yıl verilmekte olan, "Uluslararası Yayınları Teşvik Ödülleri" imkanı ([Kanit Link B.4.3.a](#)) ve Gazi Üniversitesi Akademik Teşvik Yönetmeliği ([Kanit Link B.4.3.b](#)) bulunmaktadır.

B.5. Öğrenme Kaynakları**B.5.1. Öğrenme ortamı ve kaynakları (OLGUNLUK DÜZEYİ: 4)**

Gazi Eğitim Fakültesi, 7 adet binasıyla şehir merkezinde yüz bin metrekare alana sahip bir kampüste bulunmaktadır. Türkiye'nin önde gelen kütüphanelerinden biri olan Üniversite kütüphanemiz, basılı, görsel, elektronik vb. çok sayıda kaynakla öğrencilerimize hizmet vermektedir. Ayrıca Fakülte bünyesinde; İleri teknoloji ile donatılmış 97 adet derslik, 25 adet fen laboratuvarı, 7 adet bilgisayar laboratuvarı, 31 adet resim atölyesi, 685 kişilik konser salonları, 3 adet seminer odası, 8 adet toplantı salonu, Öğrenci kafeteryaları ile spor kompleksleri (basketbol, futbol, voleybol sahaları, tenis kortları, olimpik yüzme havuzu, koşu parkurları vb.) yer almaktadır. Öğrencilere sunulan öğrenme kaynaklarını (kütüphane hizmetleri ve iletişim altyapısı gibi), özel öğrenim, ders ve diğer konularda ihtiyaç duyulabilecek durumları için birimize yeni başlayan öğrencilere her yıl düzenli olarak oryantasyon yapılmaktadır ([Kanıt B.5.1.a](#)). Öğrencilerin kullanımına yönelik tesis ve altyapılar (yemekhane, yurt, teknoloji donanımlı çalışma alanları vs.) Üniversitemiz Sağlık Kültür Spor Dairesi Başkanlığı tarafından sağlanmakta ve öğrencilere psikolojik rehberlik, sağlık hizmeti vb. destek hizmetleri sağlanmaktadır. Üniversitemiz bünyesinde "Öğrenci Danışma Merkezi" mevcuttur ([Kanıt Link B.5.1.a](#)). Öğrenci danışmanları gelişmeleri anlık olarak telefon ve e-posta gibi yollarla öğrencilere aktarmakta, yardıma ihtiyaç duyduklarında rehberlik sağlamaktadırlar. Gazi Üniversitesi Öğrenme Yönetim Sistemi (GUZEM) aracılığı ile farklı nitelik ve uzantılı kaynakların paylaşımı sağlanmaktadır.

B.5. Öğrenme Kaynakları**B.5.2. Sosyal, kültürel, sportif faaliyetler (OLGUNLUK DÜZEYİ: 3)**

Fakültemiz bünyesinde faaliyet gösteren toplam 17 adet öğrenci topluluğu bulunmaktadır. Fakültemiz öğrencileri tarafından eğitim-öğretim yılı boyunca sosyal, kültürel ve sportif etkinlikler düzenlenmektedir. Gazi Üniversitesi Öğrenci Topluluklarının Misyonu, Gazi Üniversitesi Öğrenci Topluluklarının, Sağlık, Kültür, Spor Dairesi Başkanlığı ile koordineli bir biçimde yönetilmesini, Öğrenci Toplulukları Kuruluş ve İşleyiş yönergesi doğrultusunda toplulukların desteklenmesini ve işleyişini sağlamak; vizyonu ise Gazi Üniversitesi Öğrenci Topluluklarını, üniversitemizle, toplumla ve uluslararası camiayla bütünleşen, başarılı topluluklar haline getiren ve bu topluluklarda görev alan öğrencileri çalışma hayatına en iyi şekilde hazırlayan iklimi sağlayan bir merkez olmaktır ([Kanıt Link B.5.2.a](#)).

B.5. Öğrenme Kaynakları**B.5.3. Tesis ve altyapılar (OLGUNLUK DÜZEYİ: 4)**

Öğrencilerin kullanımına yönelik tesis ve altyapılar (yemekhane, yurt, teknoloji donanımlı çalışma alanları vs.) Üniversitemiz Sağlık Kültür Spor Dairesi Başkanlığı tarafından sağlanmakta ve öğrencilere psikolojik rehberlik, sağlık hizmeti vb. destek hizmetleri sağlanmaktadır. Üniversitemiz bünyesinde “Öğrenci Danışma Merkezi” mevcuttur ([Kanit Link B.5.3.a](#)).

B.5. Öğrenme Kaynakları**B.5.4. Engelsiz üniversite (OLGUNLUK DÜZEYİ: 4)**

Fakültemiz, Yükseköğretim Yürütme Kurulunun 13.05.2020 tarihli kararı ile Engelsiz Üniversite Ödülleri 2020 kapsamında Mekanda Erişim konusunda Turuncu Bayrak, Program Nişanı ve Sertifika almaya hak kazanmıştır ([Kanıt Link B.5.4.a](#)).

B.5. Öğrenme Kaynakları**B.5.5. Psikolojik danışmanlık ve kariyer hizmetleri (OLGUNLUK DÜZEYİ: 4)**

Üniversitemiz Sağlık Kültür ve Spor Daire Başkanlığı bünyesinde Rehberlik ve Psikolojik Danışmanlık Hizmetleri Birimi açılmıştır ([Kanıt Link B.5.5.a](#)) ve Fakültemizde de var olan birim aktif hale getirilmiştir. Randevuyla çalışan birimler Pandemi koşullarına göre ya yüz yüze ya da online olarak faaliyetlerine devam etmektedirler ([Kanıt B.5.5.a](#)).

B.6. Programların İzlenmesi ve Güncellenmesi**B.6.1. Program çıktılarının izlenmesi ve güncellenmesi (OLGUNLUK DÜZEYİ: 3)**

Fakültemizde her türlü faaliyeti ve süreçlerine ilişkin verileri toplamak, analiz etmek ve raporlamak üzere bir bilgi yönetim sistemi Üniversite çerçevesinde yürütülen Bilgi Yönetim Sistemi bulunmaktadır ([Kanit Link B.6.1.a](#)). Kurumun her türlü faaliyetlerine ve süreçlerine ilişkin verilerin toplanması, analiz edilmesi ve raporlanması birimler bazında elektronik/basılı ortamda sağlanmakta olup tamamını kapsayan entegre bilgi yönetim sistemi bulunmamaktadır.

B.6. Programların İzlenmesi ve Güncellenmesi**B.6.2. Mezun izleme sistemi (OLGUNLUK DÜZEYİ: 3)**

Mezunların işe yerleşme, eğitime devam, gelir düzeyi, işveren/mezun memnuniyeti gibi istihdam bilgileri sistematik ve kapsamlı olarak toplanmakta, değerlendirilmekte, birim gelişme stratejilerinde kullanılması Gazi Üniversitesi Rektörlüğü tarafından yürütülmektedir ([Kanıt Link B.6.2.a](#)).

C.1. AraŐtırma Stratejisi**C.1.1. Birimin araŐtırma politikası, hedefleri ve stratejisi (OLGUNLUK DÜZEYİ: 3)**

AraŐtırma ilke, strateji, hedef ve politikaları AraŐtırma GeliŐtirme Kurum Koordinatörlüğü, BAP, Erasmus gibi birimler tarafından belirlenmektedir.

C.1. Araştırma Stratejisi**C.1.2. Araştırma-geliştirme süreçlerinin yönetimi ve organizasyonel yapısı (OLGUNLUK DÜZEYİ: 3)**

Fakültemizde alan, alan eğitimi ve eğitim bilimleri disiplinlerinden yararlanılarak çok boyutlu araştırmalar yapılmaktadır. Alan araştırmalarında; sağlık, ilaç sanayi, çevre sorunları, doğa, ekosistem, nanoteknoloji ve elektrokimya, nükleer enerji, vb. gibi alanlarda disiplinlerarası çalışmalar yapılmaktadır. Bu çalışmalar ülkeye doğrudan ya da dolaylı olarak katma değer sağlamaktadır. Alan eğitimi araştırmalarında tarama ve deneysel çalışmalar yapılmaktadır. Örneğin simülasyon hazırlama, farklı öğretim yöntemlerine yönelik ders planları geliştirme, yabancı dil olarak Türkçe öğretimi ve eğitime teknoloji entegrasyonu alanlarında çalışılmaktadır. Tüm alanlarda öğretim programı değerlendirme ve geliştirme çalışmaları yapılmaktadır. Temel olarak eğitim uygulamalı bir alan olduğundan dolayı yapılan araştırmalar da uygulamalı araştırmalardır. Teknoloji kullanarak üretilen çözümlerin tamamı eğitim fakültesinin farklı bilgi alanlarından, sağlığa, mühendislik eğitimine, teknik eğitime ve daha pek çok eğitimle ilgili alana uygulanmaktadır. Eğitim bilimleri alanlarında ise hem betimsel hem de deneysel araştırmalar yapılmakta bu araştırmaların ülkenin eğitim sorunlarına katkı getirmesi amaçlanmaktadır. Eğitim Bilimleri özellikle son yıllarda disiplinlerarası araştırmalar yürütmeye eğilimlidir. Örneğin STEM eğitimi, tersyüz öğrenme gibi daha güncel alanlarda çalışırken kavramsal tartışmaları içeren çalışmalar da yürütmektedir. Bu çalışmaların çoğu ülkenin eğitim uygulamalarına katkı getirecek nitelikte olmasına özen göstermektedir.

Fakültemizin araştırma faaliyetlerinin diğer akademik faaliyetler (eğitim, öğretim, topluma hizmet) arasındaki yeri tanımlanmıştır. Birimin araştırma hedefleri tanımlanmış ve bu hedefler düzenli aralıklarla gözden geçirilmektedir. Birimiz tarafından gerçekleştirilen araştırmaların sonuçları talep eden ilgili kurum ve kuruluşlarla açık bir şekilde paylaşılmaktadır. Eğitim alanında araştırma üniversite olmamızdan dolayı eğitim alanındaki kalkınma hedefleri doğrultusunda araştırma stratejileri belirlenmektedir. Birimin araştırma hedefleri "Misyonu, Vizyonu, Değerleri ve Hedefleri" başlığı altında tanımlanmış olup bu hedefler stratejik plan özellikle eğitim alanında araştırma üniversite olma çerçevesinde gözden geçirilmektedir. Birimin araştırma faaliyetlerinin diğer akademik faaliyetler arasındaki yeri kurumun misyon ve vizyonu içerisinde tanımlanmıştır. Bu bağlamda eğitim, öğretim ve topluma hizmet faaliyetlerinin yanı sıra diğer kurumlarla (diğer üniversiteler, diğer araştırma merkezleri ve araştırmacılar) işbirliği ve üniversite mevcut imkanlarıyla araştırma faaliyetleri sürdürülmektedir. Birimiz tarafından araştırma faaliyetleri BAP Yönergesi çerçevesinde öğretim elemanlarımızın kullanımına açıktır. Fakültenin araştırma stratejisi akademik kurullar tarafından belirlenmektedir. Akademik kurul tarafından belirlenmiş strateji ve hedefleri aşağıda sunulmuştur: (i) Çağımızın gerektirdiği bilgi ve becerilere sahip öğretmen yetiştirme, araştırma ve geliştirme çalışmaları yapmak, (ii) Araştırmacı/Akademisyen yetiştirme ve (iii) Bilgi üretme ve yayma. Fakültemiz Türk eğitim sisteminin değişim ve dönüşümüne rehberlik edip geleceğine yön veren araştırma/geliştirme çalışmaları ile ulusal ve küresel ölçekte öncü, öğretmen

yetiřtiren bir arařtırma kurumudur. Cumhuriyet'in temel deęerlerine baęlı, öğrenmeyi, öğretmeyi ve insan gelişimini temel olarak kendisini yenileyen, geliřtiren, eleřtirel düşünebilen, yeniliklere açık, topluma rehberlik edebilen, kendisi ile barıřık, gelecek kaygısından uzak, öğretmen, uzman ve akademisyenler yetiřtirmek; ulusal ve küresel düzeyde kurulan işbirlikleri sayesinde yüksek nitelikli bilimsel arařtırma/geliřtirme faaliyetleri yürütmektedir. Fakültemiz Türkiye'nin geliřmiş ve geliřmekte olan üniversitelerine akademisyen desteęi sağlamaktadır. Fakültemizde eğitim bilimleri, alan eğitimi ve alana yönelik kuramsal-uygulamalı ülkenin, dünyanın gerçek sorunlarına yönelik konularda çalışmalar yapılmaktadır.

C.1. Araştırma Stratejisi**C.1.3. Araştırmaların yerel/bölgesel/ulusal kalkınma hedefleriyle ilişkisi (OLGUNLUK DÜZEYİ: 4)**

Araştırmalarda “MEB Öğretmenlik Mesleği Genel Yeterlikleri” ([Kanit Link C.1.3.a](#)), “Öğretmen Strateji Belgesi (2017-2023)” ([Kanit Link C.1.3.b](#)), “11. Kalkınma Planı (2019-2023)” ([Kanit Link C.1.3.c](#)), “MEB’in Stratejik Planı (2019-2023)” ([Kanit Link C.1.3.d](#)), “Türkiye Yükseköğretim Yeterlikler Çerçevesi (TYYÇ) - Öğretmen Yetiştirme ve Eğitim Bilimleri Temel Alanı” ([Kanit Link C.1.3.e](#)), “21. Yüzyıl Beceri ve Yeterlilikleri”, “Orta Vadeli Programlar” ([Kanit Link C.1.3.f](#)), “Ulusal İstihdam Stratejisi (UIS) (2014-2023)” ([Kanit Link C.1.3.g](#)) ve “YÖK Geleceğin Meslekleri Çalışmaları” ([Kanit Link C.1.3.h](#)) gibi politika belgeleri göz önünde tutulmaktadır.

C.2. Araştırma Kaynakları

C.2.1. Araştırma kaynakları **(OLGUNLUK DÜZEYİ: 2)**

Fakültemiz araştırmalarda kullanılacak finansal kaynakları bulunmamaktadır. Öğretim elemanlarımız araştırma kaynaklarını projelerle (BAP, TÜBİTAK, AB projeleri, vb.,) sağlamaya çalışmaktadır.

Bilimsel Araştırma Proje Sayısı						
Projeler	2020					
	Önceki Yıldan Devreden Proje	Yıl İçinde Eklenen Proje	Toplam	Yıl İçinde Tamamlanan Proje	Toplam Ödenek TL	Toplam Harcama TL
Kalkınma Bakanlığı	-	-	-			
TÜBİTAK	8	6	14	5	1.303.476	888.551
A.B.	9	3	12	5	56,586.420 € 10.000 TL.	56.493.667 €
Bilimsel Araştırma Projeleri	9	-	9	5	2.771.524	2.616.784
Diğer	6	3	9	7	1.385.000 100.000 €	1.385.000 100.000 €
Toplam	31	12	43	21	3.840.000 TL 3.686.420 €	3.260.335 TL. 3.593.667 €

C.2. AraŐtırma Kaynakları**C.2.2. Üniversite ii kaynaklar (BAP) (OLGUNLUK DÜZEYİ: 3)**

Fakültemiz öğretim elemanları Gazi Üniversitesi BAP Yönergesi doğruıtusunda araŐtırmalarını planlayabilmektedir ([Kanııt Link C.2.2.a](#)).

C.2. AraŐtırma Kaynakları**C.2.3. Üniversite dıŐı kaynaklara yönelim (Destek birimleri, yöntemleri) (OLGUNLUK DÜZEYİ: 3)**

Kurum dıŐından sađlanan mevcut dıŐ destek (proje desteđi, bađıŐ, sponsorluk vb.) kurumun stratejik hedefleri ile uyumlu ve yeterlidir. Birimin araŐtırma çalıŐmaları için üniversite dıŐı fonları kullanmaya yönelik teŐvikleri bulunmaktadır. Sanayi ve Ticaret Bakanlıđının Kamu-Üniversite-Sanayi İŐbirliđi'ne yönelik tanıtımlar, destekler, bilgilendirme toplantıları üzerinden bu teŐvikler gerçekteŐtirilmektedir. Ayrıca Üniversitemiz Proje Koordinasyon Uygulama ve AraŐtırma Merkezi'nin desteđine de baŐvurulmaktadır ([Kanit Link C.2.3.a](#)).

C.2. AraŐtırma Kaynakları**C.2.4. Doktora programları ve doktora sonrası imkanlar (OLGUNLUK DÜZEYİ: 1)**

Doktora programları Gazi Üniversitesi Eğitim Bilimleri Enstitüsü tarafından yürütölmektedir.

C.3. Araştırma Yetkinliği**C.3.1. Öğretim elemanlarının araştırma yetkinliğinin geliştirilmesi (OLGUNLUK DÜZEYİ: 3)**

Öğretim elemanlarımızın araştırma yetkinliğinin geliştirilmesi ve iyileştirilmesine yönelik bilimsel araştırma proje desteği, bilimsel proje hazırlama eğitimi gibi imkânlar sunulmaktadır. Proje Koordinasyon ve Uygulama Merkezi, hibe çağrılarının öğretim üyelerine duyurulmasının yanında proje döngüsü yönetimi eğitimi vermektedir. Proje Koordinasyon Uygulama ve Araştırma Merkezimiz ve Fakültemiz tarafından öğretim üyelerine proje hazırlama süreçleri ile ilgili çevrim içi verilen seminerlere Fakültemiz öğretim elemanları katılarak süreçlerle ilgili bilgi edinmişlerdir ([Kanıt Link C.3.1.a](#), [Kanıt Link C.3.1.b](#), [Kanıt Link C.3.1.c](#), [Kanıt Link C.3.1.d](#)).

Fakültemiz öğretim üyelerinin atanma ve yükseltilmesi Üniversitemiz “Akademik Yükseltilme ve Atanma Kriterleri Yönergesi”ne göre yapılmaktadır ([Kanıt Link C.3.1.e](#)). Fakültemiz Bölüm ve Ana Bilim Dallarında öğretim üyelerinin ders yüklerinin dağılımı Ana Bilim Dallarının akademik kurulları tarafından yapılmaktadır. Dağılım, öğretim üyelerinin uzmanlık alanlarına, öğrenci sayılarına, ders sayılarına ve sürelerine göre planlanmaktadır. Öğretim elemanlarımızın yetkinliğinin geliştirilmesi ve iyileştirmesi için ulusal/uluslararası kongre, sempozyum, konferans, panel vb. katılımlarına yönelik Üniversitemiz tarafından verilen yurt içi-yurt dışı kongre/konferans katılım desteği sağlanmaktadır. Öğretim elemanlarımızın bilimsel etkinliklere katılımı finansal olarak desteklenmektedir ([Kanıt Link C.3.1.f](#)).

COVID-19 küresel salgın döneminde uzaktan eğitime geçişle birlikte konferans ve seminerler online olarak düzenlenmeye başlanmış ve öğretim elemanlarımız bu etkinliklere katılmışlardır. Düzenlenen etkinlikler ile öğretim elemanlarının araştırma yetkinlikleri artırılmaya çalışılmıştır. Küresel salgınla birlikte birçok arşiv ve kütüphane online erişime açılmış ve bu durum da öğretim elemanlarının araştırma yetkinliğine fayda sağlamıştır.

Düzenlenen Bilimsel Toplantılar, Etkinlikler

BÖLÜM ADI	Sempozyum		Kongre		Konferans		Panel		Seminer		Diğer Etkinlikler		Genel Toplam	
	A	B	A	B	A	B	A	B	A	B	A	B		
Bilgisayar ve Öğretim Teknolojileri Eğitimi				4	3					33		20	4	64
Eğitim Bilimleri Bölümü			1	6		1	1			9		7	2	27
Güzel Sanatlar Eğitimi	6	4			2				1			53	42	107
Matematik ve Fen Bilimleri Eğitimi		4	7	40	8	4	2	2	1			5		73
Temel Eğitim							1		7					8
Türkçe ve Sosyal Bilimler Eğitimi	1	2		6	2		2							13
Özel Eğitim												4		4
Yabancı Diller Eğitimi												8	14	22

A: Ulusal, B: Uluslararası

Diğer Etkinlikler	Sayısı
Açık Oturum	3
Söyleşi	22
Tiyatro	-
Konser	15
Sergi	305
Turnuva	6
Teknik Gezi	3
Eğitim Semineri	66

Düzenlenen Bilimsel Toplantılara ve Etkinliklere Katılan Personel Sayısı

BÖLÜM ADI	Sempozyum		Kongre		Konferans		Panel		Seminer	
	A	B	A	B	A	B	A	B	A	B
Bilgisayar ve Öğretim Teknolojileri Eğitimi		4		2	3	3			9	
Eğitim Bilimleri Bölümü		1	1	8	1	1	1		13	2
Güzel Sanatlar Eğitimi	7	24			2					
Matematik ve Fen Bilimleri Eğitimi		4	8	326	9	4	200	100	2	
Temel Eğitim	1	4	16	4	2				18	
Türkçe ve Sosyal Bilimler Eğitimi	7	18	1	12	5		5		2	1
Özel Eğitim	2		5	4	4		5		8	1
Yabancı Diller Eğitimi		1	1							

Bilimsel Yayın Sayıları

BÖLÜM ADI	Makale*		Bildiri*		Kitap
	A	B	A	B	
Bilgisayar ve Öğretim Teknolojileri Eğitimi	10	17	3	8	25
Eğitim Bilimleri Bölümü	55	92	10	14	39
Güzel Sanatlar Eğitimi	26	69	4	29	7
Matematik ve Fen Bilimleri Eğitimi	60	92	14	40	33
Temel Eğitim	32	85	2	17	62
Türkçe ve Sosyal Bilimler Eğitimi	78	55	20	32	85
Özel Eğitim	14	7	18	4	34
Yabancı Diller Eğitimi	12	20	9	11	19

A: Ulusal, B: Uluslararası

C.3. Araştırma Yetkinliği**C.3.2. Ulusal ve uluslararası ortak programlar ve ortak araştırma birimleri (OLGUNLUK DÜZEYİ: 3)**

Araştırma ilke, strateji, hedef ve politikaları Araştırma Geliştirme Kurum Koordinatörlüğü ([Kanıt Link C.3.2.a](#)), BAP ([Kanıt Link C.3.2.b](#)), Erasmus ([Kanıt Link C.3.2.c](#)) gibi birimler tarafından belirlenmektedir. Proje yazımıyla ilgili olarak Gazi Üniversitesi Proje Koordinasyon Uygulama ve Araştırma Merkezi'nden destek alınmaktadır.

C.4. Araştırma Performansı**C.4.1. Öğretim elemanı performans değerlendirmesi (OLGUNLUK DÜZEYİ: 3)**

Öğretim elemanlarımızın yayın performansı sistematik olarak ölçülmekte ve Uluslararası Literatürde (SCI-EXPANDED, SSCI, A & HCI) yer alarak Gazi Üniversitesinin adını duyuran makale, atıf, patent ve editörlükleri, kitap/kitap bölümü, kitap editörlüğü, endüstriyel tasarım ve uluslararası projeler ödüllendirilmektedir. Teşvik ödüllerinin verilmesinde aranan esasların belirlenmesi, duyurulması, başvuruların kabulü ve değerlendirilmesi ile ödüllerle ilgili itirazların incelenmesi “[Kanit Link C.4.1.a](#)” tarafından “[Kanit Link C.4.1.b](#)” uyarınca yapılmaktadır.

Üniversitemizde yürütülen stratejik yönetim, akademik performans değerlendirme çalışmaları kapsamında akademik etkinliklerin kişi, bölüm, birim ve kurum düzeyinde envanterinin oluşturulması ve sürdürülebilir bir kalite güvence sisteminin oluşturulabilmesine katkı sağlamak amacıyla Akademik Veri Yönetim Sistemi (AVESİS) kullanıma açılmıştır ([Kanit Link C.4.1.c](#)). Bu kapsamda Fakültemiz öğretim elemanları yapmış olduğu araştırma faaliyetlerini AVESİS, BAPSİS ve ATOSİS veri sistemlerinde güncelleyerek bu yazılımlar sayesinde Fakülte, Bölüm ve Ana Bilim Dalları düzeyinde araştırma performansının izlenmesine ve raporlanarak iyileştirme süreçlerinde kullanılmasına destek sağlamaktadır.

C.4. AraŐtırma Performansı**C.4.2. AraŐtırma performansının izlenmesi ve iyileŐtirilmesi (OLGUNLUK DÜZEYİ: 3)**

Fakültemizde araŐtırma-geliŐtirme performansını izlemek ve deęerlendirmek üzere tanımlı süreçler (yönetmelik, yönerge, süreç tanımı, ölçme araçları, rehber, kılavuz, takdir-tanıma sistemi, teşvik mekanizmaları vb.) tüm alanları kapsar şekilde yürütölmektedir. Ayrıca yıllık olarak öğretim elemanlarının faaliyet bilgileri toplanmaktadır.

C.4. AraŐtırma Performansı**C.4.3. AraŐtırma bütçe performansının deęerlendirilmesi (OLGUNLUK DÜZEYİ: 1)**

Birimin kendine ait araŐtırma bütçesi bulunmamaktadır. Birimimiz tarafından araŐtırma faaliyetleri Üniversite içi ve dıŐı kaynaklardan saęlanmaktadır.

D.1. Toplumsal Katkı Stratejisi**D.1.1. Toplumsal katkı politikası, hedefleri ve stratejisi (OLGUNLUK DÜZEYİ: 2)**

Fakültemiz, öğretim elemanları farklı alanlarda arařtırmalar yapmaktadır. Bu arařtırmalar; ulusal ve uluslararası iřbirlikli projeler, makaleler, kongreler, alıřtaylar, paneller ve alan ve alan eđitine yönelik kitaplar řeklindedir. Proje ierikleri disiplinler arası iliřkileri kuvvetlendirecek řekilde tasarlanmakta ve Üniuersitemizin adını ulusal ve uluslararası düzeyde duyuracak ve topluma katma deđer sađlayacak nitelikte olmalarına özen gösterilmektedir. Fakültemizde eđitim, öğretim ve topluma hizmet faaliyetlerinin yanı sıra diđer kurumlarla (diđer üniuersiteler, diđer arařtırma merkezleri ve arařtırmacılar) iřbirliđi sađlanmaktadır. Bunun yanı sıra Topluma Hizmet dersi kapsamında okullar, sivil toplum kuruluşları gibi diř paydařlarla proje ve etkinlikler yürütölmektedir. Ayrıca pandemi döneminde yařam boyu öğrenme çerevesinde birimiz öğretim elemanları tarafından, çevrimii ortamlar ve sosyal medya kanalıyla eřitli eđitimler düzenlenmektedir. Paydařlarla etkileřim ieren derslerde (Öğretmenlik Uygulaması, Arařtırma Projesi vb.) ilgili kurum ve kuruluşlara öğretim elemanları tarafından danıřmanlık verilmektedir.

D.1. Toplumsal Katkı Stratejisi**D.1.2. Toplumsal katkı süreçlerinin yönetimi ve organizasyonel yapısı (OLGUNLUK DÜZEYİ: 2)**

Fakültemizde toplumsal katkı süreçlerinin yönetimi, organizasyonel bir yapı olarak yer almamakta ancak her bir öğretim elemanı, birimin toplumsal katkı politikası çerçevesinde bireysel olarak planlamalar ve uygulamalar yürütmektedir. Akademik kurul toplantılarında, çevrimiçi ortamlarda gerçekleştirilecek olan faaliyetler planlanmaktadır.

D.2. Toplumsal Katkı Kaynakları**D.2.1. Kaynaklar (OLGUNLUK DÜZEYİ: 2)**

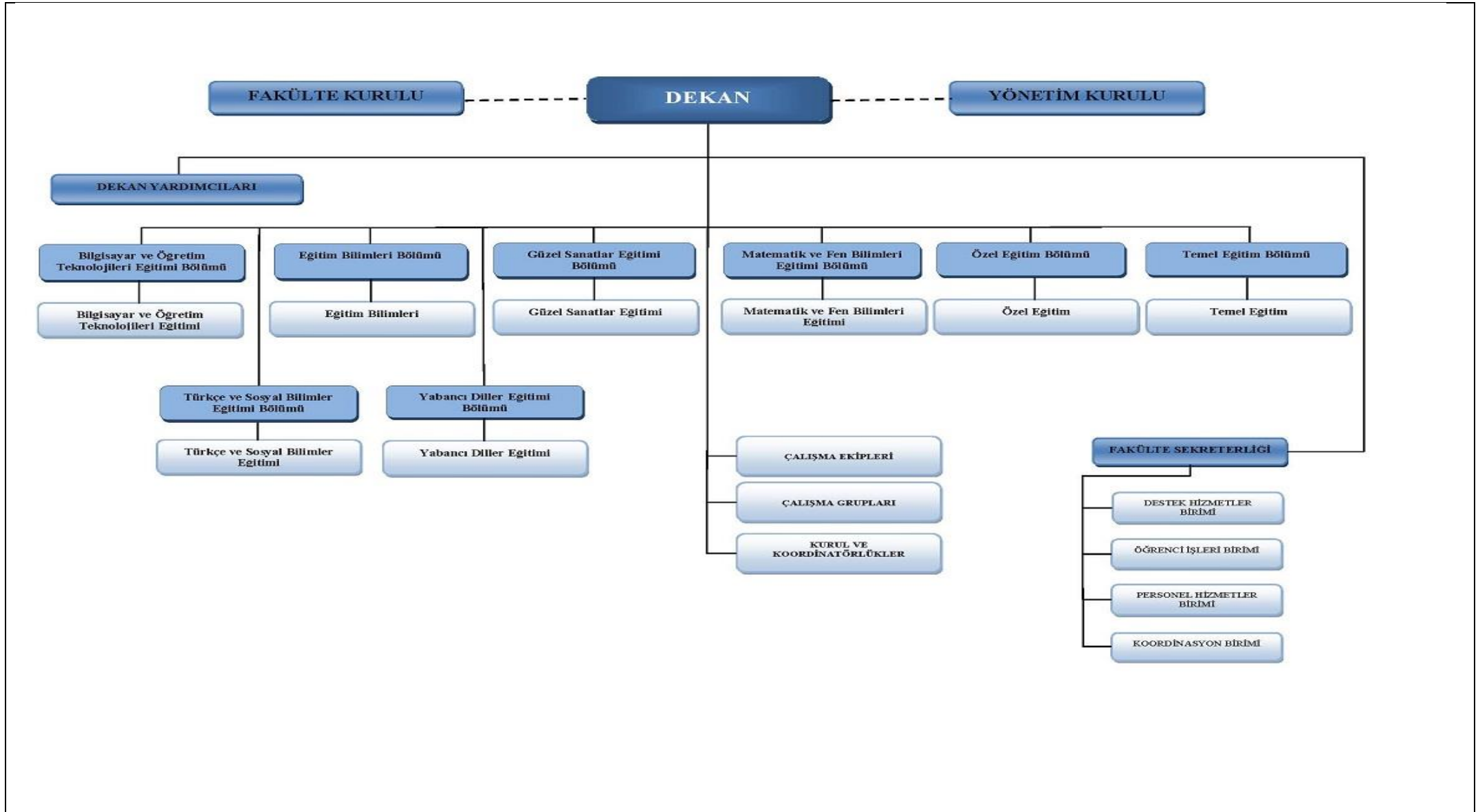
Fakültemiz toplumsal katkıyı sürdürebilmek amacıyla düzenli olarak öğrenci, öğretmen, öğretmen adayı, yöneticilerin katılabileceği sempozyumlar ve paneller düzenleyerek toplumsal katkıyı sürdürmeye çalışmaktadır ([Kanıt D.2.1.a](#), [Kanıt D.2.1.b](#)). Pandemi döneminde yüz yüze yapılamayan seminer ve paneller çevrim içi uygulamalar kullanılarak düzenlenmeye devam edilmiştir.

D.3. Toplumsal Katkı Performansı**D.3.1. Toplumsal katkı performansının izlenmesi ve iyileştirilmesi (OLGUNLUK DÜZEYİ: 2)**

Toplumsal katkı hedeflerinin değerlendirilmesi amacıyla memnuniyet anketleri kullanılmaktadır. Ancak pandemi sebebiyle uygulamalar sınırlı kalmıştır.

E.1. Yönetim ve İdari Birimlerin Yapısı**E.1.1. Yönetim modeli ve idari yapı (OLGUNLUK DÜZEYİ: 4)**

Fakültemiz, kurumsallaşmaya son derece önem veren, kurumsallaşmayı sıradan bir uğraş veya görev olarak değil, Üniversitenin devamlılığını sağlayan bir düzenleme olarak gören, faaliyetlerin sürdürülmesinde, çalışanların kişisel yöntemlerine bağımlı olmadan, kurumun kendi yöntemlerini üretebildiği, kuralların kişilere göre değişmediği, çalışanların kurumdan ayrılması durumunda dahi işlerin aksamadan yürümesi için ilgili yapı ve süreçlerini oluşturmuş, akademik ya da idari anlamda yapılan her iş ya da işleme ait yönetmelik ve yönergelerin olduğu, işlerin öncelikle ilgili komisyonlar tarafından titizlikle incelenip değerlendirilerek ilgili kurullara sunulduğu, iş süreçlerinin ve tanımlarının ortaya konulduğu, iş yapma usul ve yöntemlerini “kültür” haline getirebilmiş bir yönetim sistemine sahiptir. Dolayısıyla, “Kurumsal Yönetim İlkelerine” uygun bir örgüt yapısı oluşturabilmiş, iş ve görev tanımlarını, iç yönergelerini düzenlemiş ve kamuoyu ile paylaşmış, yetki ve sorumlulukların dağıtımını esas almıştır. Fakültemizde eğitim-öğretim sürecinin yürütülmesine ilişkin ihtiyaç duyulan her türlü yönetmelik ve yönerge hazırlanarak bu anlamda kurumsallaşmaya önemli katkı sağlanmıştır. Sistemin işleyişinde standartlar belirlenmiştir. Ders planları ve değerlendirme sistemleri Bologna Sürecine uygun hale getirilmiştir.



E.1. Yönetim ve İdari Birimlerin Yapısı**E.1.2. Süreç yönetimi (OLGUNLUK DÜZEYİ: 3)**

Fakültemiz Bölüm ve Ana Bilim Dallarındaki süreç yönetiminde, 2547 sayılı Yükseköğretim Kanunu'nda öngörülen üniversite birimlerinin akademik yönden teşkilatlanması, işleyişi, görev, yetki ve sorumlulukları, Üniversitemiz Eğitim Öğretim sınav yönetmeliği, Üniversitemiz Senatosu tarafından onaylanan Akademik takvim dikkate alınmaktadır. Ayrıca tüm etkinliklere ait süreçler ve alt süreçler (uzaktan eğitim dahil) Gazi Üniversitesi Rektörlüğü Tarafından tanımlıdır. Bu tanımlar doğrultusunda birimde farklı görevleri yerine getirmek üzere komisyonlar oluşturulmuş, komisyon üyeleri iş akışları hakkında bilgilendirilmiştir.

E.2. Kaynakların Yönetimi**E.2.1. İnsan kaynakları yönetimi (OLGUNLUK DÜZEYİ: 3)**

Fakültemizde 2547 sayılı Yükseköğretim Kanunu'nda ([Kanit Link E.2.1.a](#)) öngörülen üniversite birimlerinin akademik yönden teşkilatlanması, işleyiş, görev, yetki ve sorumluluklarıyla, ilgili alt birimlerin üst birimlerle olan ilişkilerinin düzenlendiği "Üniversitelerde Akademik Teşkilat Yönetmeliği" ([Kanit Link E.2.1.b](#)) baz alınmaktadır. Birimde tüm programları kapsayacak şekilde tüm süreçler tanımlanmıştır ve tüm uygulamalar süreçler doğrultusunda uygulamalar gerçekleştirilmektedir. Birim insan kaynakları politikası ve stratejik hedefleri ile uyumlu olarak, insan kaynakları süreçleri doğrultusunda uygulamalar bulunmaktadır.

E.2. Kaynakların Yönetimi**E.2.2. Finansal kaynakların yönetimi (OLGUNLUK DÜZEYİ: 3)**

Finansal kaynakların yönetimi Rektörlük tarafından takip edilmektedir. Taşınır ve taşınmaz kaynakların yönetimi; harcama yetkilileri, gerçekleştirme görevlileri ve taşınır görevlilerince ilgili mevzuat çerçevesinde Maliye Bakanlığının KBS (Kamu Harcama ve Muhasebe Bilişim Sistemi) ([Kanit Link E.2.2.a](#)) içinde yer alan TKYS (Taşınır Kayıt ve Yönetim Sistemi) ([Kanit Link E.2.2.b](#)) modülü kullanılmak suretiyle; 5018 sayılı Kanun çerçevesinde yürütülmektedir. Birimlerin 3'er aylık dönemler halinde ve yılsonu ambar sayımları yapılarak taşınır envanterleri Strateji Geliştirme Daire Başkanlığınca ([Kanit Link E.2.2.c](#)) muhasebe kayıtları kontrol edilerek Taşınır Kayıt ve Yönetim Sistemi'nden mutabakat sağlanmakta, KBS'den yılsonu idare taşınır mal yönetimi ayrıntılı hesap cetveli ve idare taşınır mal yönetim hesabı icmal cetveli oluşturularak Maliye Bakanlığına gönderilmektedir. Ayrıca Kesin Hesap Kanunu eki cetvellerde yayınlanmaktadır. Bununla birlikte Üniversitemiz Kasım 2017 tarihi itibarıyla Kamu Bütünleşik Mali Yönetim Sistemi'ne dahil edilmiştir. Mali kaynakların yönetimi öncelikli ihtiyaçlar doğrultusunda üst yönetici, harcama yetkilileri, gerçekleştirme görevlileri, strateji geliştirme daire başkanlığı ve iç denetim biriminin kontrol ve denetiminde etkin bir şekilde, ilgili kanun ve diğer mevzuatlar çerçevesinde gerçekleştirilmektedir.

E.3. Bilgi Yönetim Sistemi**E.3.1. Entegre bilgi yönetim sistemi (OLGUNLUK DÜZEYİ: 3)**

Fakültemizde 2020 Mart-2021 Şubat ayları arasında GUZEM tarafından koordine edilen uzaktan eğitim sistemi kullanılarak lisans ve lisansüstü dersler yürütülmüştür. Sistem ekran paylaşımı, sunum, ödev, sınav gibi çeşitli etkinliklere imkan sağlamakta, öğrencilere de mikrofon ve görüntü yetkisi vererek etkileşimli ders yürütmeyi mümkün kılmaktadır. GUZEM tarafından kullanıma açılan Perculus sistemi ile hem canlı dersler düzenlenmiş hem de ara sınavlar ve finaller yapılmıştır ([Kanıt Link E.3.1.a](#), [Kanıt Link E.3.1.b](#), [Kanıt Link E.3.1.c](#)). Bu süreçte tüm duyurular hem Fakülte ve program web sayfasından duyurulmuş hem de üye ve öğrencilere farklı iletişim kanalları ile ulaştırılmıştır. Ayrıca Üniversitemizde Öğrenci İşleri Bilgi Sistemi ([Kanıt Link E.3.1.d](#)), EBYS sistemi, Puantaj bilgi sistemi, AVESİS ([Kanıt Link E.3.1.e](#)), BAPSİS ([Kanıt Link E.3.1.f](#)) ve Akademik Teşvik Ödeneği Süreç Yönetim Sistemi (ATÖSİS) ([Kanıt Link E.3.1.g](#)) gibi bilgi sistemleri kullanılmaktadır.

E.3. Bilgi Yönetim Sistemi**E.3.2. Bilgi güvenliği ve güvenilirliği (OLGUNLUK DÜZEYİ: 3)**

Fakültemizdeki tüm veri ve kayıtların kullanımında 6698 sayılı Kişisel Verilerin Korunması Kanunu ([Kanıt Link E.3.2.a](#)) ve Gazi Üniversitesi Kişisel Verilerin Korunması Kanunu (KVKK) Kapsamında Aydınlatma Metni ([Kanıt Link E.3.2.b](#)) gözetmektedir. Bu doğrultuda hem birim üyeleri hem de lisans ve lisansüstü öğrencileri bilgilendirilmiştir.

E.4. Destek Hizmetleri**E.4.1. Hizmet ve malların uygunluğu, kalitesi ve sürekliliği (OLGUNLUK DÜZEYİ: 2)**

Fakültemize birim dışından alınan hizmetlerin ve malların uygunluğu ve kalitesi kalitesi ilgili kurul ve komisyonlar tarafından takip edilmekte, titiz bir şekilde incelenmektedir ve kamu yararı ilkesi gözetilmektedir.

E.5. Kamuoyunu Bilgilendirme ve Hesap Verebilirlik**E.5.1. Kamuoyunu bilgilendirme ve hesap verebilirlik**

Fakültemiz kamuoyunun bilgilendirilmesi amacı doğrultusunda üniversite tarafından belirlenen Toplumsal Katkı Politikası doğrultusunda çalışmalar yapılmaktadır. Birim, eğitim-öğretim programlarını ve araştırma-geliştirme faaliyetlerini de içerecek şekilde tüm faaliyetleri hakkındaki bilgileri web sitesinden duyurmaktadır ([Kanit Link E.5.1.a](#)).

Sonuç ve Değerlendirme

Fakültemizde, *Kalite Güvencesi Sistemi, Eğitim ve Öğretim, Araştırma ve Geliştirme, Toplumsal Katkı ve Yönetim Sistemi* başlıkları altında iç değerlendirme raporu hazırlanmış ve her alt ölçütlerle ilgili olgunluk düzeyi ve bu düzeyler için kanıtlar ortaya konulmaya çalışılmıştır. Bu değerlendirmeler yapılırken; Ana Bilim Dalı, Bölüm, Fakülte ve Üniversitemizin ortaya koymuş olduğu Stratejik Plan ve Performans göstergeleri dikkate alınmış ve Kurum iç Değerlendirme raporu hazırlama kılavuzunda istenilen ölçütler doğrultusunda rapor hazırlanmıştır. Bazı kısımlar Fakültemizde ilgili olmadığından iç değerlendirme raporuna yansıtılmamıştır. İç değerlendirme raporu hazırlama sürecinde karşılaşılan eksiklikler 2019-2023 Bölüm Stratejik planında ortaya konulan hedefler doğrultusunda tamamlanmaya çalışılacaktır. Bu kapsamda yapılacak izleme faaliyetleri, tanımlanmış performans göstergeleri aracılığıyla önceden belirlenmiş aralıklarda stratejik plan kapsamındaki hedeflere erişimi izlemeyi, belirlenen dönemler itibarıyla raporlamayı ve yöneticilerin değerlendirmesine sunulacaktır. Değerlendirme, stratejik planda yer alan amaç ve hedeflere ulaşılmasında performans göstergelerinin ilgililiğini, sürdürülebilirliğini ve etkinliğini nesnel olarak analiz faaliyetleridir. İzleme ve değerlendirme faaliyetleriyle stratejik plan amaç ve hedeflerinin nesnel ve ölçülebilir göstergelerle ilişkilendirilmesi sayesinde, Fakültemiz stratejik plan, amaç ve hedeflerine ulaşmak için Bölüm ve Ana Bilim Dallarının bilgilendirilmesi, desteklenmesi ve gerektiğinde iyileştirici tedbir amaçlı kararlar alması sağlanacaktır. Bu hedeflere ulaşmada şüphesiz üniversitenin kalite strateji planları önemli bir rol oynayacaktır.

Kalite Güvencesi Sistemi

Birimin vizyon ve misyonunun açık olarak belirlenmesi; stratejik planının oluşturulması ve birimde görev yapan bir Kalite Güvencesi Komisyonunun bulunması birimin güçlü yönlerinin içinde yer almaktadır. Ayrıca birim üyelerinin yıllık performanslarının takip edilmesi; yayın, proje vb. göstergelerin düzenli olarak toplanması; birim üyelerinin uluslararası araştırmacı kimliğine sahip olması; birimde Değişim Programları Koordinatörünün bulunması ve lisans-lisansüstü öğrencileri ile öğretim üyelerinin uluslararası değişim programları konusunda düzenli bilgi sahibi olmalarının sağlanması; birimin geliştirilmesi amacıyla iç paydaşlar olan öğrencilerin birime ilişkin görüşlerinin alınması ve birim üyeleriyle paylaşarak hangi düzenlemelerin yapılacağı tartışılması; birimde açık, şeffaf ve çoğulcu bir yönetimin benimsenmesi, tüm duyuruların farklı iletişim kanallarından hızlıca tüm üyelere ulaştırılması ve kararların katılımcılık esası ile alınması birimin güçlü yönleri içinde sayılabilir.

Birimde “Kalite Ekibi” ve “Kalite Alt Çalışma Grupları” bulunmasına rağmen bu komisyonun kimi zaman işlevsel bir çalışma yürütememesi; birim üyelerinin yıllık performans göstergelerinin birim içinde düzenli olarak toplanmasına rağmen üyelerin akademik veri yönetim sistemlerinin güncellenmesinin daha geç yapılması birimin iyileştirmeye açık yönleri arasında yer almaktadır.

Eđitim ve Öğretim

Birimde okutulan öğretim programlarının amaçlarının belirlenmiş ve öğrenme çıktılarının TYÇÇ ile uyumlu olması, derslerin iş yükü tasarımına dayalı hazırlanması, derslerin dağılımının dengeli olması, program bilgi paketlerinin düzenli olarak güncellenmesi, her dersi o dersin uzmanı öğretim üye ve elemanları tarafından verilmesi, farklı yöntem ve tekniklerin kullanılması, program birimin güçlü yönleri arasında yer almaktadır. Ayrıca öğretmen yetiştirme programında güncelleme çalışmalarının başlamasıyla birim içinde kurulan komisyon çalışmalarını verimli ve hızlı bir şekilde sürdürmesi de birimin güçlü yönlerinden biridir. Bununla birlikte öğrencilerin akademik danışmanlarına erişimlerinin hızlı ve kolay olması ve farklı iletişim araçları ile ulaşılabilmesi, öğrencilerden görüşler alınarak birime yönelik değerlendirilmeler yapılması da birimin güçlü yönleri arasında sayılabilir. Birimde etkin bir mezun izleme sisteminin olmayışı, sosyal ve kültürel faaliyetlerin istenilen düzeyde düzenlenmeyişi birimin iyileşmeye açık yönleri arasındadır.

Araştırma ve Geliştirme

Birimin güçlü akademik kadrosuyla farklı alanlarda çalışmalar yapması, üyelerin farklı paydaşlarla ilişki içinde olması ve dış kaynaklı projeler yürütmeleri birimin güçlü yönleri arasında yer almaktadır. Ayrıca pandemi nedeniyle uzaktan eğitime geçilmiş olmasına rağmen araştırma süreçlerinin sorunsuz geçirilebilmesi için tüm çalışanların özveri ile hareket etmesi de birimin güçlü yönlerinden biridir. Birimin yerel-bölgesel-ulusal kalkınma hedefleriyle ilişkili çalışmaların sayıca az olması, birimin araştırmaları destekleyecek bütçesinin bulunmayışı birimin iyileşmeye açık yönleri arasında yer almaktadır.

Toplumsal Katkı

Birimimizin Topluma Hizmet Uygulamaları dersi ile farklı kurumlarla işbirliği içinde çalışmalar yapması birimin güçlü yönleri arasında yer almaktadır. Pandemi nedeniyle uzaktan eğitim sürecinin başlaması sonucunda Topluma Hizmet Uygulamaları dersi de uzaktan yürütülmüştür. Bu dersten sorumlu birim üyeleri ve öğrencilerinin çalışmalarını hızlıca sosyal medya uygulamalarına taşıyarak çevrim içi yollarla hem ilkokul öğrencilerine hem de öğretmenlere ulaşması birimin güçlü yönlerinden biridir. Ayrıca birim üye ve öğrencilerinin sempozyum, kongre, panel ve seminerlerden düzenli haberdar edilerek bunlara katılımın desteklenmesiyle birlikte bir üyelerinin farklı kurumlarda seminer ve panellere katılması da birimin güçlü yönleri arasında sayılabilir. Birimde toplumsal katkı açısından dış paydaşlarla birlikte projelerin yürütülmemesi ya da yapılan çalışmaların izlenmemesi iyileşmeye açık yönleri arasında yer almaktadır.

Yönetim Sistemi

Birimde belirlenen vizyon, misyon ve amaçlara göre bir yönetimin bulunması, yönetim ve üyeler arasındaki tüm kanalların açık olması, alınan kararların çoğulcu, şeffaf ve katılımcılık esası ile alınması birimin güçlü yönleri arasında yer almaktadır. Ayrıca üst yönetimlerden gelen duyuruların birim yönetimi tarafından hızlı ve etkili bir şekilde tüm üyelere duyurulması ve dönütlerin alınması ve uzaktan eğitim sürecinin birim içinde etkin bir şekilde yürütülmesi de birimin güçlü yönleri arasında sayılabilir.