



GAZİ ÜNİVERSİTESİ
REKTÖRLÜĞÜ
SAĞLIK KÜLTÜR VE SPOR
DAİRE BAŞKANLIĞI

2 0 1 9 - 2 0 2 3
DÖNEMİ

BİRİM STRATEJİK PLANI

Güncellenmiş Versiyon
(2022)



İÇİNDEKİLER

I. BİR BAKIŞTA STRATEJİK PLAN	6
II. TEMEL PERFORMANS GÖSTERGELERİ	8
III. STRATEJİK PLAN HAZIRLIK SÜRECİ	10
IV. DURUM ANALİZİ	13
4.1. KURUMSAL TARİHÇE	14
4.2. 2014-2018 DÖNEMİ STRATEJİK PLANININ DEĞERLENDİRİLMESİ	14
4.3. MEVZUAT ANALİZİ	15
4.4. ÜST POLİTİKA BELGELERİNİN ANALİZİ	18
4.5. FAALİYET ALANLARI İLE ÜRÜN VE HİZMETLERİN BELİRLENMESİ	20
4.5.1. Beslenme ihtiyaçlarına ilişkin faaliyetler,	20
4.5.1.1. Beslenme Hizmetleri Şube Müdürlüğü	20
4.5.1.2. Malzeme Alım Standartları	20
4.5.1.3. Malzeme Kabul Teknikleri	21
4.5.1.4. Gıda Güvenliği Belgeleri	21
4.5.1.5. İlaçlanma ve Bakım İşlemleri	21
4.5.1.6. Atık Yağ Kontrolü	21
4.5.1.7. Artan Yemek İşlemleri	21
4.5.2. Kültür hizmetlerine ilişkin faaliyetler,	22
4.5.2.1. Kültür Hizmetleri Şube Müdürlüğü	22
4.5.2.1. Öğrenci Toplulukları	22
4.5.3. Sosyal hizmetlerine ilişkin faaliyetler,	22
4.5.3.1. Kısmi Zamanlı Öğrenci	22
4.5.3.2. Öğrenci Danışma ve Burs Hizmetleri Birimi	23
4.5.3.3. Engelli Öğrenci Birimi	24
4.5.3.4. Rehberlik ve Psikolojik Danışma	25
4.5.4. Spor hizmetlerine ilişkin faaliyetler,	25
4.5.4.1. Spor Hizmetleri Şube Müdürlüğü	25
4.5.4.2. Üniversitemizde Spor Faaliyetleri	25
4.5.5. Mali hizmetlerine ilişkin faaliyetler,	27
4.5.4.1. Bütçe ve Muhasebe Birimi	27
4.5.4.2. Yemek Yürütme Tahakkuk Birimi	27
4.5.4.3. Öğrenci Katkı Payı-Çıkış İşlemleri	27
4.5.4.4. Yemek Kartı Tahakkuk Birimi	27
4.5.4.5. İhale Birimi	27
4.5.4.6. Avans -Staj Tahakkuk Birimi	27
4.5.4.7. Satınalma Hizmetleri Birimi	27
4.6. PAYDAŞ ANALİZİ	27
4.7. KURUM İÇİ ANALİZ	29
4.7.1. Organizasyon Şeması	29
4.7.2. İnsan Kaynakları Yetkinlik Analizi	30
4.7.3. Fiziki Kaynak Analizi	31
4.7.4. Teknoloji ve Bilişim Altyapısı Analizi	31
4.7.5. Mali Kaynak Analizi	32
4.8. GZTF ANALİZİ	34
V. GELECEĞE BAKIŞ	36
5.1. MİSYON	37
5.2. VİZYON	37
5.3. TEMEL DEĞERLER	37
VI. FARKLILAŞMA STRATEJİLERİ	38

6.1. FARKLIŞMA STRATEJİLERİ	39
VII. STRATEJİ GELİŞTİRME.....	40
7.1. HEDEF KARTLARI	41
7.2. MALİYETLENDİRME.....	47
VIII. İZLEME VE DEĞERLENDİRME	48

TABLolar DİZİNİ

TABLO 1. TEMEL PERFORMANS GÖSTERGELERİ	9
TABLO 2. STRATEJİ PLANLAMA EKİBİ	11
TABLO 3. MEVZUAT ANALİZİ	15
TABLO 4. ÜST POLİTİKA BELGELERİNİN ANALİZİ	18
TABLO 5. BURS VEREN KURUMLAR	23
TABLO 6. YEMEK BURSU	23
TABLO 7. HİZMETLER	24
TABLO 8. ENGELSİZ ÜNİVERSİTE ÖDÜLLERİ	24
TABLO 9. TAKIMLARIZ	26
TABLO 10. PAYDAŞ ETKİ/ÖNEM MATRİSİ	28
TABLO 11. PAYDAŞ ÖNCELİKLENDİRME MATRİSİ	28
TABLO 12. 2022 YILI UNVAN BAZINDA PERSONEL SAYISI.....	30
TABLO 13. 2022 YILI PERSONELİN HİZMET SÜRESİ DURUMU	30
TABLO 14. 2022 YILI PERSONELİN EĞİTİM DURUMU	30
TABLO 15. 2022 YILI PERSONELİN YAŞ DURUMU	30
TABLO 16. TEKNOLOJİK KAYNAKLAR TABLOSU	31
TABLO 17. MALİ KAYNAKLAR VE GERÇEKLEŞME TABLOSU.....	32
TABLO 18. BÜTÇE GİDERLERİ TABLO	33
TABLO 19. TAHMİNİ KAYNAK TABLOSU (₺)	34
TABLO 20. GÜÇLÜ VE ZAYIF YÖNLER.....	34
TABLO 21. FIRSATLAR VE TEHDİTLER	35
TABLO 22. HEDEF KARTI 1.1	41
TABLO 23. HEDEF KARTI 2.1	42
TABLO 24. HEDEF KARTI 3.1	43
TABLO 25. HEDEF KARTI 4.1	44
TABLO 26. HEDEF KARTI 5.1	45
TABLO 27. HEDEFLERDEN SORUMLU VE İŞ BİRLİĞİ YAPILACAK BİRİMLER TABLOSU	46
TABLO 27. TAHMİNİ MALİYET TABLOSU	47

ŞEKİLLER DİZİNİ

ŞEKİL 1. ORGANİZASYON ŞEMASI	29
------------------------------------	----

SUNUŞ

Üniversitemiz doksan beş yıllık tarihi ile Türkiye'nin en köklü yükseköğretim kurumlarından biri olarak bünyesinde 11 fakülte, 5 enstitü, 2 yüksekokul, 4 meslek yüksekokulu ve 32 uygulama ve araştırma merkezi ve diğer birimleri ile eğitim, araştırma ve uygulama çalışmalarına devam etmektedir.

Sağlık kültür ve Spor Daire Başkanlığı, öğrencilerin sosyal, kültürel danışma ve rehberlik ile spor ihtiyaçlarını karşılamayı, aynı zamanda eğitim-öğretimin desteklenmesi amacıyla bu alanda uygulama ve araştırmalar yaparak faaliyet alanında öğrencilerimize destek olmayı amaçlamaktadır.

Ülkemizin geleceğine ışık tutacak gençlerimizin yetiştirilmesinde önemli bir paya sahip bulunan Üniversitemizin; bu amaçları yerine getirirken öğrenci odaklı olarak planladığı tüm çalışmalarda destek olmaktayız.

Stratejik program çerçevesinde, Üniversitemiz Yönetiminin de desteği ile faaliyet konumuz içine giren tüm alanlarda en iyiyi en hızlı ve doğru bir şekilde yerine getirerek Üniversitemizin güçlü olan adını daha da güçlendirmek için çaba sarf ediyor ve sadece Öğrencilerimizin değil tüm personelimizin de dünya standartlarında hizmetler alabilmesi için büyük bir enerji ile çalışmaya devam ediyoruz.

Bu kapsamda 5018 sayılı Kamu Mali Yönetimi ve Kontrol Kanunu'nun Stratejik Planlama ve Performans Esaslı Bütçeleme başlıklı 9 uncu maddesi ve Kamu İdarelerinde Stratejik Planlamaya İlişkin Usul ve Esaslar Hakkında Yönetmelik ile Kalkınma Bakanlığınca hazırlanan Üniversiteler için Stratejik Planlama Kılavuzu kapsamında hazırlanan Üniversitemizin 2019-2023 Stratejik Planı doğrultusunda Başkanlığımızın Güncellenen 2019-2023 Stratejik Planı hazırlanmıştır.

Saygılarımla arz ederim.

Celalettin Metin UYGUR

Sağlık Kültür ve Spor Dairesi Başkanı V.



I. BİR BAKIŞTA STRATEJİK PLAN

MİSYON

Üniversitemizin ihtiyaçları ve vizyonu doğrultusunda milli, manevi, kültürel ve insani değerlere uygun hizmet verilmesi gereken tüm hizmet alanlarında; bu değerlerin önemini kavramış, kaynaklarını verimli kullanan, bilgi ve teknoloji ile donatılmış, tüm zorlukları aşarak bilginin ve teknolojinin önderliğinde; paylaşmayı, öğrencilerimizin ve çalışanlarımızın yaşam boyu ruh ve beden sağlığını hedefleyen bir başkanlık olmaktır.

VİZYON

Nitelikli araştırmalar, girişimciliği, üst düzey eğitim ile öğrencilerine, personeline ve topluma verdiği beslenme, sosyal, kültürel ve sportif hizmetler ile ulusal ve uluslararası düzeyde saygın ve öncü bir Üniversitenin Daire Başkanlığı olmak.

AMAÇ VE HEDEFLER

Amaç 1. Sosyal Hizmet faaliyetlerinin nitelik ve niceliklerini artırmak için çalışmalar yapmak.

Hedef 1.1. Öğrencilerin psikolojik destek, beslenme, burs ve kısmi zamanlı çalışma gibi ihtiyaçlarının karşılanması için imkânların artırılması.

Amaç 2. Kültür Hizmetleri Birimi olarak verdiğimiz hizmetleri nitelik ve nicelik olarak geliştirmek

Hedef 2.1. Kültürel ve Öğrenci Topluluklarına yönelik hizmetlerin niteliğini ve niceliğini arttırmak.

Amaç 3. Beslenme Hizmetleri Şube Müdürlüğü olarak verdiğimiz hizmetleri nitelik ve nicelik olarak geliştirmek

Hedef 3.1. Beslenme hizmetinin kalitesini ve hizmet sunulan alanların niceliğini ve niteliğini arttırmak

Amaç 4. Üniversitemizin, dünya standartlarında bir üniversite olmanın gereği olan sağlıklı öğrencilerin ve personellerin bulunduğu kampüs olması için çeşitli spor aktiviteleri, oyunları ve yarışmaları düzenlemek

Hedef 4.1. Üniversitemizde hizmet verilen kesimin (Öğrenci, İdari-Akademik Personel) sayısını artırmak için fiziki şartların % 5 artırılması.

Amaç 5. Eğitim-Öğretim Kalitesini Geliştirmek.

Hedef 5.1. Başkanlığımız idari personelin nitelik olarak gelişimini sağlamak.



II. TEMEL PERFORMANS GÖSTERGELERİ

Tablo 1. Temel Performans Göstergeleri

TEMEL PERFORMANS GÖSTERGELERİ	PLAN DÖNEMİ SONU HEDEFLenen DEĞER (2023)
P.G.1.1.1 Üniversitemiz Birimlerinde Kısmi Zamanlı Çalışan Öğrencilere yönelik ödenen bütçe tutarı	4.000.000
P.G.1.1.2 Üniversitemiz genelinde Yemek Bursu verilen öğrenci sayısı	2.000
P.G.1.1.3 Üniversitemiz genelinde Psikolojik Destek alan öğrenci seans sayısı	928
P.G.1.1.4 PDR çalışan sayımızın arttırılması	2
P.G.2.1.1 Topluma yönelik düzenlenen etkinlik sayısı	20
PG 2.1.2 Öğrenci Toplulukları Sayısı	155
PG.2.1.3 Öğrenci kurumsal aidiyet duygusunu güçlendirecek etkinlik sayısı	720
P.G.3.1.1 Malzeme Satın Alma	14.000.000
P.G.3.1.2 Üretim sayıları	12.000
P.G.3.1.3.Yemek çeşitliliği	500
P.G.4.1.1 Üniversitelerarası Yarışma	40
P.G.4.1.2 Üniversite içi Turnuvalar	6
P.G.4.1.3 Avrupa Sporlarına Katılım	12
P.G.5.1.1 Hizmet içi Eğitim Alan Personel Sayısı	200
P.G.5.1.2 İdari Personelin Kişisel ve Mesleki Gelişimleri İçin Katılım Sağlanan Kurs/Seminer vs. Eğitimlere Katılan Personel Sayısı	20



III. STRATEJİK PLAN HAZIRLIK SÜRECİ

Stratejik Planlama Rehberi" doğrultusunda hazırlanan Üniversitemiz 2019-2023 Dönemi Stratejik Planı esas alınarak hazırlanmıştır.

Birim 2019-2023 Dönemi Stratejik Planı hazırlık çalışmaları kapsamında 26.11.2020 tarih ve E.127656 sayılı yazı ile "Strateji Geliştirme Kurulu" ve "Strateji Planlama Ekibi" kurulmuştur.

Stratejik Plan çalışmalarının başlatıldığı tüm Başkanlık Birimi personeline 01.02.2022 tarih ve E.279204 sayılı yazı ile güncelleme yapılması için duyurulmuştur. Birimimizde meydana gelen yönetim değişimi ve diğer nedenlerle stratejik plan çalışmalarının etkin bir şekilde sürdürülmesi adına, Strateji Geliştirme Kurulu ile Stratejik Planlama Ekibi 13.09.2022 tarihli ve E.452798 sayılı yazısı ile güncellenmiştir ve Tablo 2'de sunulmuştur.

Tablo 2. Strateji Planlama Ekibi

STRATEJİ PLANLAMA EKİBİ		
Birimi	Adı Soyadı	Ekipteki Görevi
Mali İşler Şube Müdürlüğü	Etem YILMAZ	Başkan
Beslenme Hizmetleri Şube Müdürlüğü	Mihriban ÖZBEK	Üye
Kültür Hizmetleri Şube Müdürlüğü	Ergün ÖNDER	Üye
Sosyal Hizmetler Şube Müdürlüğü	Aliye YAVUZ	Üye
Personel Maaş Tahakkuk Birimi	Adem GÖK	Üye
Kültür Faaliyet ve Hizmetleri Birimi	Müberra ASAN	Üye
Kısmi Zamanlı Çalışma Birimi	Damla KILIÇASLAN	Üye
Bütçe ve Muhasebe Birimi	Merve GÜRER	Üye
Spor Faaliyet ve Hizmetleri Birimi	Ufuk Can IŞIK	Üye

Kurul tarafından stratejik plan iş akış süreci (zaman planı) oluşturulmuştur.

Birimimiz 2019-2023 Dönemi Stratejik Plan hazırlık süreci beş aşamalı olarak yürütülmüştür.

Bunlar;

- 1- Hazırlık dönemi çalışmaları ve hazırlık programı
- 2- Durum analizi çalışmaları
- 3- Geleceğe bakış
- 4- Strateji geliştirme çalışmaları
- 5- İzleme ve değerlendirme çalışmalarıdır.

Strateji Geliştirme Kurulunun ilk toplantısında; Üniversitemizin uygulanmakta olan stratejik planın değerlendirilmesi, mevzuat analizi, faaliyet alanları ile hizmetlerin belirlenmesi, paydaş analizi, kuruluş içi analiz, faaliyet analizi ve GZFT analizi gibi ayrıntılı çalışma ve analizler yoluyla durum tespiti yapmak üzere Strateji Planlama Ekibine bilgiler ve talimatlar verilmiştir.

Bu çerçevede stratejik planın çalışanlarımız tarafından sahiplenilerek uygulanması, planın başarısı için hayati öneme sahiptir. Bu sebeple planın hazırlık çalışmalarına azami katılım hedeflenmekte; planın uygulama aşamasında ise tüm çalışanlarımızın Başkanlığımız vizyon, misyon ve stratejik amaçları ile tam bir uyum içinde olması amaçlanmaktadır. Bu itibarla 2019-2023 Stratejik Planının hazırlanması çalışmalarında Üniversitemiz Stratejik Planına uygun olarak; tüm birimlerimiz ile her bir personelimizin katkı ve görüşünü yansıtan, başarıyı hedefleyen bir stratejik planın hazırlanması sürecinde başta birim amirleri olmak üzere personelimizin gerekli katılım ve katkıyı sağlaması gerektiği vurgulanmıştır.



IV. DURUM ANALİZİ

4.1. Kurumsal Tarihçe

Başkanlığımız, Üniversitemizin kuruluşu ile birlikte 1982 yılında, 2547 sayılı Yüksek Öğretim Kanunu'nun 46. ve 47. maddeleri uyarınca kurulan Sağlık Kültür ve Spor Daire Başkanlığı, Yükseköğretim Kurulu'nun yapacağı plan ve programlar uyarınca, öğrencilerin beden ve ruh sağlığının korunması, beslenme, çalışma, dinlenme ve boş zamanlarını değerlendirme gibi sosyal ihtiyaçlarını karşılamak ve bu amaçla bütçe imkânları nispetinde okuma salonları, öğrenci kantin ve yemekhaneleri açmak, toplantı, tiyatro ve sinema salonları, spor salon ve sahaları, kamp yerleri sağlamakla ve bunlardan öğrencilerin en iyi şekilde yararlanmaları için gerekli önlemleri almakla görevlidir.

Bu amaçla; Sağlık Kültür ve Spor Daire Başkanlığı, hizmet verdiği kesimin bütünü için bir sağlık kuruluşu, öğrencilerin sosyal, kültürel, danışma ve rehberlik ile spor ihtiyaçlarını karşılayan bir hizmet birimidir. Aynı zamanda eğitim-öğretimin desteklenmesi amacıyla bu alanda uygulama ve araştırmalar yapılmaktadır.

4.2. 2014-2018 Dönemi Stratejik Planının Değerlendirilmesi

Üniversitemiz ilgili mevzuat gereği 2014-2018 Dönemi Stratejik Planını 6 tema çerçevesinde 6 stratejik amaç, 35 stratejik hedef ve 150 performans göstergesine yer vererek hazırlamış, ilgili amaç ve hedeflere ilişkin izleme-değerlendirme çalışması yapılmıştır. Bu 10 değerlendirmede amaç ve hedeflerin fazlalığı, ölçülmesi güç performans göstergelerinin olmasının stratejik planın izlenmesi aşamasında güçlüklerle neden olduğu, buna bağlı olarak faaliyetleri belirlemede ve maliyetlendirmede sorunlar yaşandığı görülmüştür. Yeni hazırlanan Üniversitemiz 2019-2023 Stratejik Planında hedeflerin açık, anlaşılabilir ve ölçülebilir şekilde belirlenmiş olması stratejik planın uygulanabilirliğini ve değerlendirilebilirliğini kolaylaştıracaktır. Başkanlığımız da bu tecrübeyle Stratejik Planını hazırlarken amaç ve hedeflerin Üniversitemiz Stratejik Planı ile uyumlu olmasını gözetirken ölçülebilir performans göstergeleri belirleyerek başkanlığın izleme ve değerlendirme faaliyetlerinin efektif yürütülmesine imkân sağlayacaktır.

4.3. Mevzuat Analizi

Başkanlığımız faaliyetlerini yerine getirirken tabi olduğu mevzuat listesi ile mevzuat hükümlerine ilişkin açıklamalar Tablo 3'te belirtilmiştir.

Tablo 3. Mevzuat Analizi

YASAL YÜKÜMLÜLÜK	DAYANAK	TESPİTLER	İHTİYAÇLAR
Stratejik Plan hazırlamak	5018 sayılı kanun	Başkanlığımızın 2019- 2023 Stratejik Planı hazırlanmıştır. Bu çalışmada üniversitenin hazırlamış olduğu Stratejik Plan ve İşleyişi Hakkındaki Yönerge ve stratejik plan hazırlık çalışmalarına ilişkin genelgeler dikkate alınmıştır.	Planlanın Üniversite Stratejik Planına uygun olarak hazırlanması ve uygulanması adına yönetim ve personel tarafından sahiplenilmesi.
Maaş ödemeleri	657 sayılı Kanun 4857 sayılı İş Kanunu 2547 sayılı Kanun İşletme Toplu İş Sözleşmesi	Başkanlığımız çalışanlarının Maaşları Özlük Ödemeleri İlgili Mevzuat çerçevesinde ödemeler yapılmaktadır.	Maaş işlemlerinin sorunsuz bir şekilde yürütülmesinde en büyük etken harcama birimlerindeki mutemetlerdir. Mutemetlere zamanında bilgilendirme ve uyarılarda bulunulmalıdır.
İdari personel ve Sürekli işçi Özlük İşleri Terfi, Derece, Kademe İlerlemesi işlemleri yapmak	657 sayılı Kanun 4857 sayılı İş Kanunu 2547 sayılı Kanun İşletme Toplu İş Sözleşmesi	Personel ve Maaş Tahakkuk Birimi tarafından işlemleri yapılmaktadır.	Mutemetlere zamanında bilgilendirme ve uyarılarda bulunulmalıdır.
İdari personel ve Sürekli işçi Yaş haddi ve İstekle Emeklilik işlemlerini yapmak	657 sayılı Kanun 4857 sayılı İş Kanunu 2547 sayılı Kanun İşletme Toplu İş Sözleşmesi	Personel ve Maaş Tahakkuk Birimi tarafından işlemleri yapılmaktadır.	Mutemetlere zamanında bilgilendirme ve uyarılarda bulunulmalıdır.

İdari Personel ve Sürekli işçi Kurum içi ve Kurumlar arası Nakil İşlemleri	657 sayılı Kanun 4857 sayılı İş Kanunu 2547 sayılı Kanun İşletme Toplu İş Sözleşmesi	Personel ve Maaş Tahakkuk Birimi tarafından işlemleri yapılmaktadır.	Mutemetlere zamanında bilgilendirme ve uyarılarda bulunulmalıdır.
Muhtasar Beyanname verilmesi	193 sayılı Kanun	Personel ve Maaş Tahakkuk Birimi ve Kısmi Zamanlı Öğrenci Birimleri tarafından işlemleri yapılmaktadır.	Yasal yükümlülük bağlamında herhangi bir ihtiyaç ortaya çıkmamaktadır.
Nafaka ve icra Kesintileri	2004 sayılı İcra ve İflas Kanunu	Personel ve Maaş Tahakkuk Birimi ve Kısmi Zamanlı Öğrenci Birimleri tarafından işlemleri yapılmaktadır.	Yasal yükümlülük bağlamında herhangi bir ihtiyaç ortaya çıkmamaktadır.
Resmî yazışmalara ilişkin yetki ve sorumlulukların belirlenmesi, yetki devirlerine ilişkin ilkelerin tespiti	Resmî Yazışmalarda Uygulanacak Usul ve Esaslar Hakkında Yönetmelik Yazışma Usul ve Esasları ile Yetki Devri ve İmza Yetkileri Yönergesi	Yazışma usul ve esasları belirlenmiştir.	Üniversitemizde faaliyetlerin ve yazışmaların yönergeye uygun olarak yürütülebilmesi amacıyla bilgilendirme toplantılarına devam edilmelidir.
Üniversiteler arası ve Avrupa üniversiteleri arası yarışmalara katılmak	6245 sayılı harcırah kanunu	Başkanlığımız tarafından yarışmalara katılacak sporcu öğrencilere ve idarecilere kanun çerçevesinde konaklama, yolluk ve yevmiye ödemeler yapılmaktadır.	Harcırah ödemelerinde işlemlerin sorunsuz bir şekilde yürütülmesinde en büyük etken katile listesindeki bulunan mutemetlerdir. Mutemetlere zamanında bilgilendirme ve uyarılarda bulunulmalıdır.
Tesislerdeki kullanıcılarının kullanım ücretlerini, belirlemek	Maliye Bakanlığının Kamu Sosyal Tesislerine İlişkin Tebliğ	Tesislerde görevli personellerin bu konuda hassas olmaları ve kayıt ücretlerinin zamanında ve eksiksiz olarak Üniversite Strateji Geliştirme Daire Başkanlığına aktarılmasını sağlamak.	Görevli personellere ücretlerin güncellenmesi ile ilgili zamanında bilgilendirme ve uyarılarda bulunulmalıdır.

Taşınır Kayıt İşlemleri	657 sayılı Kanun 2547 sayılı Kanun 5018 sayılı kanun 6698 sayılı kanun 124 sayılı KHK	Taşınır kayıt birimi tarafından işlemleri yapılmaktadır.	Yasal yükümlülük bağlamında herhangi bir ihtiyaç ortaya çıkmamaktadır.
Üniversitemiz Birimlerinde Kısmi Zamanlı Çalışan Öğrencilere yönelik maaş ödemeleri	4857 sayılı Kanun 2547 sayılı Kanun	Üniversitemiz Birimlerinde Kısmi Zamanlı Çalışan Öğrencilerin maaş işlemleri Mevzuat çerçevesinde ödenmektedir	Maaş işlemlerinin sorunsuz bir şekilde yürütülmesinde en büyük etken harcama birimlerindeki mutemetlerdir. Mutemetlere zamanında bilgilendirme ve uyarılarda bulunulmalıdır.
Satın alma ödemeleri	4734 Kamu İhale kanunu 4735 Kamu sözleşmeleri Kanunu 2886 sayılı Devlet İhale Kanunu	Satın alma İşlemleri Mali İşler Şube Müdürlüğü tarafından yapılmaktadır.	Yasal yükümlülük bağlamında herhangi bir ihtiyaç ortaya çıkmamaktadır.

4.4. Üst Politika Belgelerinin Analizi

Stratejik planlama sürecinde On Birinci Kalkınma Planı (2019-2023), Yeni Ekonomi Programı (Orta Vadeli Program), Orta Vadeli Mali Plan (2021-2023), 2021 Yılı Cumhurbaşkanlığı Yıllık Programı ve Üniversitemiz Stratejik Planı 2019-2023 incelenmiştir. Üst politika belgeleri analizine Tablo 4’te yer verilmiştir.

Tablo 4. Üst Politika Belgelerinin Analizi

ÜST POLİTİKA BELGELERİ	İLGİLİ BÖLÜM REFERANS	VERİLEN GÖREV / İHTİYAÇLAR
On Birinci Kalkınma Planı (2019-2023)	561	561 Yükseköğretim sistemi küresel rekabet gücü olan, kalite odaklı ve dinamik bir yapıya kavuşturulacak; yükseköğretim kurumlarının niteliklerinin artırılmasına yönelik uygulamalara devam edilecektir.
	630	Yurt içi ve yurt dışındaki kültür mirasımız, toplumun kültür, tarih ve estetik bilincini geliştirecek, kültür turizmine katkı sağlayacak ve afet riskini dikkate alacak şekilde korunacak, taşınmaz vakıf kültür varlıklarına vakfiye şartları doğrultusunda işlevsellik kazandırılacaktır
	350	Üniversiteler, araştırma altyapıları ve özel sektör arasında iş birlikleri ile bilgi ve teknoloji transferinin artırılmasına yönelik destek mekanizmaları uygulanacak ve ara yüz yapıların kurumsal kapasiteleri geliştirilerek etkinliği artırılacaktır.
Yeni Ekonomi Programı (Orta Vadeli Program) (2021-2023)	Sağlık	Geleneksel ve tamamlayıcı tıp uygulamalarının kanıta dayalı bir şekilde sağlık sistemine entegrasyonu sağlanacak, klinik araştırma kapasitesi artırılarak inovasyon ve Ar-Ge altyapısı güçlendirilecektir.
	Bütçe Giderlerine İlişkin Temel Politikalar	Bütünleşik Kamu Mali Yönetim Bilişim Projesi kapsamında, Devlet Muhasebesi Bilişim Sistemi ile Harcama Yönetim Sistemi geliştirilecek, e-belge altyapısına yeni belgeler dâhil edilerek kamu harcama süreçlerinde kullanılan belgelerin elektronik ortama taşınması yaygınlaştırılacak, kamu tahsilat süreci tahakkuka dayalı olarak elektronik ortamda gerçekleştirilecek ve Döner Sermaye Mali Yönetim

		Sistemi'nin Bütünleşik Kamu Mali Yönetim Bilişim Sistemine entegrasyonu tamamlanacaktır.
		Kamu yatırımlarında, On Birinci Kalkınma Planının öncelikli imalat sanayii sektörlerine ve bu sektörlerle yönelik beşeri ve fiziki altyapıyı güçlendirecek Ar-Ge, dijitalleşme, insan kaynakları, lojistik ve enerji gibi yatay alanlar ile tarım, turizm ve savunma sanayii alanlarına öncelik verilecektir.
2021 Yılı Cumhurbaşkanlığı Yıllık Programı	Tedbir 350.10	Öncelikli sektörler başta olmak üzere araştırma altyapılarının, alanlarına göre kendi aralarında ve sanayi ile ulusal ve bölgesel düzeyde işbirliği yapmasına imkân verecek Ar-Ge platformlarının oluşturulması sağlanacaktır
	Tedbir 357.1.	Kritik teknolojilerde ihtisaslaşmış programı olan üniversitelerin laboratuvar altyapısının bu teknolojilere yönelik Ar-Ge çalışmalarının ihtiyaçlarına göre geliştirilmesi sağlanacaktır.
	Tedbir 440.3.	Üniversitelerin, yüksek katma değerli üretimi destekleyecek nitelikte Ar-Ge ve yenilik faaliyetleri gerçekleştirebilmeleri için Araştırma Üniversitesi programı güçlendirilecek, bu programa dâhil üniversitelerin özel desteklerle kapasiteleri artırılabacaktır
Üniversitemiz Stratejik Planı 2019- 2023 (Güncel)	Amaç 1	Eğitim-öğretim kalitesini artırmak, uluslararasılaşmayı ve akreditasyonu yaygınlaştırmak.
	Amaç 2	Araştırma Üniversitesi vizyonunu güçlendirecek nitelikli ve katma değeri yüksek araştırma-geliştirme çalışmaları yürütmek.
	Amaç 3	Girişimcilik faaliyetlerini teşvik etmek ve yaygınlaştırmak.
	Amaç 4	Sosyal sorumluluk bilincini ve hizmet kalitesini artırarak topluma katkı sağlamak
	Amaç 5	Ulusal ve uluslararası normlar çerçevesinde kurumsallaşmayı güçlendirmek

4.5. Faaliyet Alanları İle Ürün ve Hizmetlerin Belirlenmesi

Başkanlığımızın yasal yükümlülükler ve mevzuat analizi çerçevesinde, aşağıda sıralanmış olan faaliyet alanlarında hizmetler vermektedir.

4.5.1. Beslenme ihtiyaçlarına ilişkin faaliyetler,

4.5.1.1. Beslenme Hizmetleri Şube Müdürlüğü

Sağlık Kültür ve Spor Daire Başkanlığı'na bağlı olarak yürütülen toplu beslenme hizmetlerinde birimiz, gıdanın maddi değerinden çok insan sağlığına önem vermektedir. Günlük, toplam ortalama 11.000 öğrenci ve çalışana yemek hizmeti verilmekteyken. Bu hizmet diyetisyen ve gıda mühendisinden oluşan ekip ile Beslenme Şube Müdürüne bağlı olarak koordine edilmektedir. Her mutfağımız için sorumlu bir diyetisyen/gıda mühendisi bulunmaktadır. Hizmet personelimiz tümünün meslekleriyle ilgili sertifika veya yeterlilik belgeleri mevcuttur.

Birim olarak, öncelikle sunulan yemek hizmetinde, yeterli ve dengeli beslenmeyi baz almaktayız. Bu doğrultuda, yemek menülerimiz birimiz merkez diyetisyenleri /gıda mühendisi tarafından, müşteri memnuniyeti ve öğrencilerimizin besin öğeleri ve enerji ihtiyaçları göz önünde bulundurularak ve kalori ihtiyaçları özenle belirlenerek aylık olarak hazırlanmaktadır. Yemeklerin hazırlanmasında ihtiyaç duyulan hammadde ve malzemeler, hazırlanmış olan bu menülere göre belirlenmektedir. Yemeklerin hazırlanmasında kullanmış olduğumuz malzemeler, 1.sınıf malzemeler olup, özenle, dikkatle ve titizlikle alınmaktadır. 2013 yılı itibariyle yemeklerde margarin kullanımını bırakmış olup, zeytinyağı-ay çiçek yağı/tereyağı kullanımına ağırlık verilmiştir.

Yemek üretimi Kültür Merkezi, Eczacılık Fakültesi, Mühendislik-Mimarlık Fakültesi ve B blok Mutfağlarında yapılmakta ve 24 yemekhanede servis edilmektedir.

4.5.1.2. Malzeme Alım Standartları

Alımlar, Sağlık Kültür Spor Daire Başkanlığı Satın alma birimi tarafından ağırlıklı olarak ihale ve doğrudan temin yoluyla, teknik şartnameler kullanılarak yapılmaktadır. Teknik şartnameler gıda mühendisi/diyetisyenler tarafından 5179 sayılı Gıdaların Üretimi, Tüketimi ve Denetlenmesine Dair Kanun Hükmünde Kararnamenin Değiştirilerek Kabulü Hakkında Kanuna, Türk Gıda Kodeksi Yönetmeliği Tebliğlerine, Gıda Mevzuatlarına, TSE standartlarına ve ilgili diğer yönetmeliklere göre hazırlamakta ve sürekli revize edilmektedir.

Hammadde alınan firmalarda, ISO 9001:22000 Kalite Yönetim Sistemi Standardı ve HACCP(Tehlike Analizi ve Kritik Kontrol Noktaları) gıda güvenliği sisteminin uygulanıyor olması ve ürünlerde T.C Tarım ve Köy işleri Bakanlığı Gıda Üretim İzni aranmaktadır. Ayrıca tedarikçi firmalar hijyen ve ürün güvenliği açısından, Muayene ve Satın alma Komisyon üyelerimiz tarafından periyodik olarak denetlenmektedir. Dışarıdan sunuma hazır olarak satın alınan (Mantı, Börek, Tatlı, Ekmek vb.) alınan gıdalar ile işlenmek üzere alınan (dana eti, tavuk eti, yumurta, vb.) üretim yerlerinin önceden haber vermeksizin ziyaret edilerek kontrolleri yapılır. Dana eti ve tavuk etleri helal gıda sertifikasına sahip firmalardan alınmaktadır. Kırmızı etlerimizi, kemikli/kemiksiz, karkas şeklinde, hayvanların küpe numaralarının olduğu belgeler ile hem et hem tavuk için araç dezenfeksiyon raporları ile yumurtalar-tereyağı-süt ve

süt ürünleri, sebze-meyve, kuru gıda vb. için de teknik şartnamelere uygunluk durumları öncelikle Muayene Komisyonumuzun yapmış olduğu duyuşal ve fiziksel ve gerekli görüldüğü durumlarda da kimyasal analizlerle belirlenerek alınmaktadır.

4.5.1.3. Malzeme Kabul Teknikleri

Malzeme kabullerinde birinci derecede baz aldığımız teknik şartnamelerimizde, alacağımız ürünlerin hem kabulüyle birlikte hem de dönem dönem ayrıntılı olarak mikrobiyolojik/kimyasal analizleri istenmektedir. Yapılacak analizler için gıda malzemeleri, tarafsız laboratuvarlara götürülmekte ve analiz sonuçlarına göre değerlendirme yapılmaktadır. Malzeme kabullerinde, Muayene Kabul Komisyonu'nda mutlaka diyetisyen/gıda mühendislerimiz bulunmaktadır. Tüm malzemeler muayene edilerek, teknik şartnamelere uygunluğu kontrol edildikten sonra kabul edilmektedir.

4.5.1.4. Gıda Güvenliğı Belgeleri

Yemeklerimiz, mutfaklarımızda, konularında deneyimli diyetisyenlerimiz/gıda mühendislerimiz gözetiminde, standart yemek gramajlarına uygun olarak aynı standart ve kalitede pişirilmektedir. Her mutfağıımızda, bağılı olduğı ilçenin Kaymakamlığı ve İlçe Gıda Tarım ve Hayvancılık Müdürlüğünden alınmış İşletme Kayıt Belgesi bulunmaktadır. Yeniden planlanan yemek üretimi ve taşımalı sistem yemek dağıtımını için 2016 yılında mutfaklarımızın üretim ve servis, dağıtım yapılma durumlarına göre belgelerinin düzenlenmesi için güncelleme işlemleri devam etmektedir. Gıda üretimi ile ilgili tüzüğe uygun olarak pişirilen her kap yemekten, şahit numune alınmakta ve 72 saat saklanmaktadır. Ayrıca mutfaklarımızda İSO 9001, İSO 22000 ve İSO 14001 Kalite Yönetim Sistemleri uygulanmaktadır.

4.5.1.5. İlaçlanma ve Bakım İşlemleri

Mutfak ve yemekhanelerimizde, her 15 günde bir, düzenli olarak, hizmet ve yeterlilik belgeleri olan bir firmanın sertifikalı elemanları tarafından ilaçlama hizmeti verilmektedir. Su arıtma sistemi, baskül, asansör, havalandırma, soğuk hava depoları ve mutfak malzemeleri ekipman bakımları da periyodik olarak yetkili firmalar tarafından yapılmaktadır.

4.5.1.6. Atık Yağ Kontrolü

Mutfaklarımızın üretimleri sonrasında oluşan atık yağlarımız, Bitkisel Atık Yağların Kontrolü Yönetmeliğı'ne göre, sözleşme yaptığımız sertifikalı firmalar tarafından biriktikçe alınmakta ve Çevre ve Şehircilik Bakanlığı'na e- devlet sistemi üzerinden bildirim yapılmaktadır.

4.5.1.7. Artan Yemek İşlemleri

Yemekler, sayı kontrollü olarak çıkarılmış olsa bile bazen çeşitli nedenlerle artmaktadır. Bu gibi durumlarda da ilçemizde faaliyet gösteren hayvan barınaklarına haber verilerek kontrollü olarak yemeklerin hayvan barınaklarına gönderilmesi sağlanmaktadır.

4.5.2. Kültür hizmetlerine ilişkin faaliyetler,

4.5.2.1. Kültür Hizmetleri Şube Müdürlüğü

Sağlık Kültür ve Spor Dairesi Başkanlığı bünyesinde faaliyet göstermektedir. Birim öğrencilerimize yönelik, milli ve manevi değerlerimizi dikkate alarak, engin Türk Kültürümüzün zenginliğini yansıtan, “Yazar-Şair Söyleşileri”, “Şiir Dinletileri”, “Anma ve Kutlama Toplantıları”, “Bilimsel Teknik ve Kültür Gezileri”, “Konferans”, “Panel”, “Sempozyum”, “Seminer”, “Müzik ve Ses Yarışmaları”, “Konserler”, “Üniversite İçi Halk Oyunları Yarışmaları”, “Tiyatro Gösterileri”, “Festivaller”, “Şölenler” ve “Bahar Şenliği” gibi programları gerçekleştirmektedir.

Birim öğrencilerimize yönelik başka Üniversitelerden ve Kurumlardan gelen sanat, kültür, bilim ve teknoloji içerikli çeşitli alanlardaki etkinlik, yarışma duyurularını ilan etmekte ve uyumlaştırıcılarını yapmaktadır.

Birim Sağlık Kültür ve Spor Dairesi Başkanlığı Kültür Hizmetleri Birimi yönergesine göre işleyiş ve faaliyetlerini sürdürmektedir.

Kurumun tüm birimlerinde uygun nicelik ve nitelikte sosyal, kültürel ve sportif faaliyetler kurumsal olarak yönetilmektedir. Tüm bu uygulamalardan elde edilen bulgular, sistematik olarak izlenmekte ve izlem sonuçları paydaşlarla birlikte değerlendirilerek önlemler alınmakta ve ihtiyaçlar/talepler doğrultusunda kaynaklar çeşitlendirilmektedir.

4.5.2.1. Öğrenci Toplulukları

Gazi Üniversitesi öğrencilerinin birlikte çalışma ortamı içerisinde, paylaşmayı bilen, kendine güvenen, analitik düşünebilen, yaratıcı ve üretken bireyler olarak yetişmelerine katkıda bulunmak için öğrencilerin Eğitim- Öğretim dışında kalan zamanlarını değerlendirmek amacıyla Sosyal, Kültürel, Toplumsal, Sanatsal, Sportif ve bilimsel alanlarda oluşturacakları “Gazi Üniversitesi Öğrenci Topluluğu” tanımlı toplulukların yapacakları etkinlikleri desteklemek ve bu desteklerden yararlanan öğrenci bilgilerini tek birimde kaydedilmesini ve takibini sağlamak amacıyla faaliyet göstermektedir.

Üniversitemizde Sağlık, Kültür ve Spor Daire Başkanlığına bağlı olarak 130 öğrenci topluluğu faaliyet göstermektedir.

4.5.3. Sosyal hizmetlerine ilişkin faaliyetler,

4.5.3.1. Kısmi Zamanlı Öğrenci

2547 sayılı Yükseköğretim Kanununun 46.maddesine göre kısmi zamanlı olarak geçici işlerde çalıştırılabilecek öğrencilerin sayılarının belirlenmesi, öğrencilerin seçimi, işe başlatılması, haftalık çalışma süreleri ile diğer hususları belirlemek amacıyla düzenlemiştir.

Birimimize başvuran bütün öğrencilere pozitif yaklaşım anlayışı ve konusunda uzman personelimiz ile hizmet vererek Üniversitemizde öğrenciye değer veren bir anlayış prensibi ile faaliyet göstermeyi hedeflemekteyiz.

Öğrenci Danışma ve Burs Hizmetleri Yönetim Kurulu tarafından belirlenen esaslar doğrultusunda maddi desteğe ihtiyacı olup gerekli başarı düzeyini sağlayan Üniversitemiz öğrencilerinden tespit edilmesi sağlanır.

Üniversitemiz 2022-2023 Eğitim Öğretim yılı içerisinde 34 Biriminde 800 öğrenci Kısmi zamanlı öğrenci çalıştırılması planlanmaktadır.

4.5.3.2. Öğrenci Danışma ve Burs Hizmetleri Birimi

Öğrenci Danışma ve Burs Hizmetleri Birimi, Üniversitemiz öğrencilerinin sağlıklı, nitelikli, başarılı ve çağdaş bireyler olarak yetişebilmeleri için öğrencileri destekleyici çalışmalarda bulunmak amacıyla Sağlık Kültür ve Spor Daire Başkanlığı bünyesinde kurulmuştur.

Burs ve Sosyal Hizmetler Uygulama Yönergesi kapsamında hizmet vermekte olup bu Yönerge 2547 Sayılı Kanun Yükseköğretim Kanununun 46'ncı, 47'nci ve 54'üncü Maddeleri ile Maliye Bakanlığının her yıl bütçe kanununun ilgili hükmü uyarınca öğrencilere kitap, kırtasiye, barınma, yarı (kısmi) zamanlı çalışma ve beslenme ihtiyaçlarının karşılanması amacıyla çıkarılan 5102 Sayılı Yükseköğretim öğrencilerine Burs, Kredi verilmesine ilişkin Kanun hükümlerine dayanılarak hazırlanmıştır. Bu yönerge Gazi Üniversitesi öğrencilerine verilecek Rehberlik, Danışmanlık ve Sosyal Hizmetlerin amacını birimin faaliyet alanlarını, birimin işleyişini birimde çalışan personelin görev, yetki ve sorumluluklarını, yönetim organlarının görev ve yetkilerine ilişkin esasları kapsar.

Bu yönerge doğrultusunda 2021-2022 Eğitim-Öğretim yıllarında öğrencilerimize yönelik sağlanan Burs imkânları Tablo 5, Tablo 6, Tablo 7 'de sunulmuştur.

Tablo 5. Burs veren Kurumlar

BURS VEREN KURUM	2021-2022 EĞİTİM ÖĞRETİM YILI BURS ALAN ÖĞRENCİ SAYISI	TOPLAM AKTİF BURSİYER SAYISI
Kredi Yurtlar Kurumu	1735	6407
Türk Eğitim Vakfı	73	209
Hacı Ömer Sabancı Vakfı	8	43
Türkiye Engelliler Spor Yardım ve Eğitim Vakfı	2	8
Mehmet Zorlu Vakfı	0	1
Man Bursu	0	5
Limak Şirketler Grubu	5	10
Köksal Eğitim Vakfı	1	3
GEF Eğitilenler Bursu	10	17
YÖK Destek Bursu	10	26
TOPLAM	1844	6729

Tablo 6. Yemek Bursu

Yemek Bursu	
Yemek Bursu Kontenjan Sayısı	3000
2021-2022 Eğitim Öğretim Yılında Yemek Bursu Verilen Öğrenci Sayısı	617

Tablo 7. Hizmetler

Hizmetler	
2022 Elektronik posta ile gelen bilgi talebi	370
2022 Yılı Görüşme yapılan Öğrenci Sayısı	659

4.5.3.3. Engelli Öğrenci Birimi

Engeli Öğrenci Birimi, bütünleştirme felsefesinin ilkesinde, tüm bireylerin eşit hak ve imkânlarla sahip olarak eğitim-öğrenim gördüğü, çalıştığı ve gerekli akademik/sosyal hizmetlerin aktif şekilde verildiği bir üniversite olmak ve farklı disiplinlerle yapılacak akademik ve sosyal çalışmalar ile yenilikçi ve öncü rol üstlenmekte olup Engelli Öğrenci Birimi Yönergesi kapsamında faaliyetlerini gerçekleştirmektedir.

Engellilerin ihtiyaç duyduğu düzenlemeler konusunda yapılan iyileştirme çalışmalarının tüm yerleşkelerde yaygınlaştırılması sağlanmakta olup;

YÖK "Engelsiz Üniversite Bayrak Ödülleri" ve "Engelsiz Üniversite Programı Nişanı" yarışmasında Engelli Öğrenci Birimi olarak Merkez Kampüste "Turuncu Bayrak", Gazi Eğitim Fakültesi Eğitimde Erişilebilirlik "Yeşil Bayrak" ve Fakülte Sosyo-Kültürelde Erişim "Mavi Bayrak" ödülleri alındı. Engelsiz Üniversite Ödülleri Tablo 8'de sunulmuştur.

Tablo 8. Engelsiz Üniversite Ödülleri



4.5.3.4. Rehberlik ve Psikolojik Danışma

Konusunda uzman ve tecrübeli personelimiz tarafından bireysel görüşmeler, grup toplantıları, kurslar, seminerler ve oryantasyon (uyum) programları düzenlenir. Birimize başvuran bütün öğrencilerimize rehberlik ve danışmanlık hizmeti sağlanmaktadır. Bu kapsamda verilen hizmetler Kasım 2021 tarihinden itibaren bir uzman sağlanmaktadır.

Görüşme kayıtları Öğrenci Danışma ve Burs Hizmetleri Birimi Bilgi Sisteminde yer almaktadır.

2021 yılında, Rehberlik ve Psikolojik Danışma Biriminde yüz yüze ve çevrim içi seanslar yapılarak, Birimize 253 öğrenci başvurmuş olup, 166 öğrenciye bireysel psikolojik danışma ve rehberlik desteği sağlanmış, toplamda 700 seans gerçekleştirilmiştir.

Ocak 2022- Ağustos 2022 tarihleri arasında ise 197 bireysel psikolojik danışma ve rehberlik talebi yapılmış olup 123 öğrenci ile 841 seans gerçekleştirilmiştir.

Öğrencilerin psikolojik danışmanlık hizmetlerinden memnuniyetlerini değerlendirmek üzere anket uygulanmakta ve geri bildirimler alınmaktadır.

4.5.4. Spor hizmetlerine ilişkin faaliyetler,

4.5.4.1. Spor Hizmetleri Şube Müdürlüğü

Üniversitemizde Spor Hizmetleri, Spor Şube Müdürlüğü tarafından yürütülmektedir. Spor Hizmetleri Gazi Üniversitesi öğrencilerinin ders dışında kalan zamanlarının değerlendirilmesi, beden ve ruh sağlığının korunması ve dengeli gelişmelerine yardımcı olunması amacıyla spor faaliyetlerini organize etmek, üniversitemiz Akademik Personel ve İdari Personelin spor hizmetleri ve tesislerden yararlanabilmelerini sağlamaktır.

Üniversite Sporları Federasyonu Başkanlığınca düzenlenen spor müsabakaları, Spor Şube Müdürlüğümüz ile Beden Eğitimi Spor Yüksekokulu spor koordinatörlüğü iş birliği ile yürütülmektedir.

4.5.4.2. Üniversitemizde Spor Faaliyetleri

Başkanlığımızca organizasyonu yapılan, Üniversitemiz Fakülteleri ve Yüksekokulları, Akademik ve İdari Personelleri ile öğrencileri arasında düzenlenen spor faaliyetleri, Üniversite Sporları Federasyonu (ÜSF) Başkanlığınca organizasyonu yapılan Üniversiteler arası Spor Faaliyetleri, Avrupa Üniversite Spor Birliğince organizasyonu yapılan Avrupa Üniversiteleri arası Spor Faaliyetleri ve diğer Üniversitelerin düzenledikleri spor Faaliyetleri olmak üzere Üniversitemizde faaliyetlere katılım sağlanarak yürütülmektedir.

2022-2023 Eğitim-Öğretim Yılında Düzenlenen Üniversite İçi Spor Müsabakaları

- Rektörlük Kupası Büyük Saha Öğrenci Futbol Turnuvası
- Rektörlük Kupası Akademik Personel Halı Saha Futbol Turnuvası
- Rektörlük Kupası İdari Personel Halı Saha Futbol Turnuvası
- Rektörlük Kupası Satranç Turnuvası
- Rektörlük Kupası Plaj Voleybol Turnuvası

Türkiye Üniversite Sporları Federasyonunun Da Üyesi Olduğu Avrupa Üniversiteler Spor Birliği (E.U.S.A.) Tarafından Düzenlenen Müsabakalara Katılan Takımlarımız

- Voleybol (Erkek) Avrupa Birinciliği
- Karate (Erkek) 3 Birincilik – Genel Kategori 1. ligi
- Taekwondo (Kadın-Erkek)- 3. Lük

2022-2023 Eğitim-Öğretim Yılı Spor Hizmetleri Birimi Hedefleri

Üniversite İçi Spor Müsabakaları

- Rektörlük kupası çim saha öğrenci futbol turnuvası
- Rektörlük kupası öğrenci voleybol turnuvası
- Rektörlük kupası basketbol turnuvası
- Rektörlük kupası masa tenisi turnuvası
- Rektörlük kupası satranç turnuvası
- Rektörlük kupası plaj voleybol turnuvası

Tablo 9. Takımlarız

TÜSF Tarafından Düzenlenen Üniversiteler Spor Müsabakalarına Katılacak Olan Takımlarız			
Atıcılık	(Kadın-Erkek)	Korumalı Futbol	(Erkek)
Atletizm	(Kadın-Erkek)	Kros	(Kadın-Erkek)
Badminton	(Kadın-Erkek)	Masa Tenisi	(Kadın-Erkek)
Boks	Erkek	Muay Thai	(Kadın-Erkek)
Jimnastik	(Kadın-Erkek)	Saha Okçuluk	(Kadın-Erkek)
Dans	(Kadın-Erkek)	Oryantring	(Kadın-Erkek)
Eskrim	(Kadın-Erkek)	Plaj Hentbolu	(Kadın-Erkek)
E- Spor	(Kadın-Erkek)	Plaj Voleybolu	(Kadın-Erkek)
Frizbi	(Kadın-Erkek)	Salon Atletizm	(Kadın-Erkek)
Futbol	Erkek	Salon Futbolu	(Kadın-Erkek)
Flag Futbol	Kadın	Salon Okçuluk	(Kadın-Erkek)
Güreş	(Kadın-Erkek)	Satranç	(Kadın-Erkek)
Halk Dansları	(Kadın-Erkek)	Snowboard	(Kadın-Erkek)
Hentbol	(Kadın-Erkek)	Taekwondo	(Kadın-Erkek)
Judo	(Kadın-Erkek)	Tenis	(Kadın-Erkek)
Karate	(Kadın-Erkek)	Triatlon	(Kadın-Erkek)
Kayak Alp Disiplini	(Kadın-Erkek)	Voleybol	(Kadın-Erkek)
Kayak Kuzey Disiplini	(Kadın-Erkek)	Wushu	(Kadın-Erkek)
Kick Boks	(Kadın-Erkek)	Yüzme	(Kadın-Erkek)
Basketbol 3X3	(Kadın-Erkek)	Bisiklet	(Kadın-Erkek)
Crossminton	(Kadın-Erkek)	Flag Futbol	Kadın
Korfbol	(Kadın-Erkek)	Modren Pentatlon	(Kadın-Erkek)
Geleneksel Okçuluk	(Kadın-Erkek)	Halter	(Kadın-Erkek)
Basketbol	(Kadın-Erkek)	Halk Dansları	(Kadın-Erkek)

Bilek Güreşi	(Kadın-Erkek)	Bowling	(Kadın-Erkek)
Okçuluk	(Kadın-Erkek)	Plaj Korfbol	(Kadın-Erkek)

4.5.5. Mali hizmetlerine ilişkin faaliyetler,

4.5.4.1. Bütçe ve Muhasebe Birimi

Görevleriyle ilgili mevzuata (Kanunlar, Kanun Hükmünde Kararnameler, Cumhurbaşkanlığı Kararnameleri, Tüzükler, Cumhurbaşkanlığı Kararları, Yönetmelikler, Genelgeler, Yönergeler) hâkim olarak idari işleri yürütür.

4.5.4.2. Yemek Yürütme Tahakkuk Birimi

Birimin görev alanına giren hizmetlerin etkili, verimli, hızlı bir şekilde, ilgili mevzuata uygun olarak yürütülmesini sağlar. Her türlü tahakkuk ve ödeme işlemlerini yapar.

4.5.4.3. Öğrenci Katkı Payı-Çıkış İşlemleri

Üniversitemizden mezun olan ve ilişik kesen öğrencilerimizin öğrenci bilgi sisteminden kontrol edilerek çıkış ve ilişik kesme işlemleri ve katkı payı iade işlemleri yapılmaktadır.

4.5.4.4. Yemek Kartı Tahakkuk Birimi

Sağlık Kültür ve Spor Dairesi Başkanlığı Jet Kart Birimi kurumumuz bünyesinde görev yapmakta olan akademik, İdari ve sözleşmeli personel ile öğrencilerimize yemek kartı temin etmek ayrıca yemek kartı ile ilgili sorunların giderilmesi konusunda hizmet vermektedir.

4.5.4.5. İhale Birimi

Başkanlığımızın birimlerinin talepleri mal ve hizmet alım işlerine ait alımlar; 6245 sayılı Harcırâh Kanunu, 4734 sayılı Kamu İhale Kanunu ve 5018 sayılı Kamu Mali Yönetimi ve Kontrol Kanunu ile ilgili diğer mevzuat hükümleri uygulanarak gerçekleştirilmektedir.

Bu alımlar kanunda belirtilen alım usulleri uygulanarak gerçekleştirilmektedir. Buna ilişkin süreçler:

- Açık İhale Usulüyle Alım
- Pazarlık Usulüyle Alım

4.5.4.6. Avans -Staj Tahakkuk Birimi

Başkanlığımız ihtiyaçları doğrultusunda acil ihtiyaçları için avans işlemleri, Üniversitemiz öğrencilerinin fakülte ve yüksekokullarda tarafından yapılan staj primlerinin ödeme işlemi ve topluluk faaliyeti ile üniversite takım sporları karşılaşmalarında görev alan öğrenci ve personelin konaklama yolluk ve harcırâh işlemlerinin yapılmaktadır.

4.5.4.7. Satınalma Hizmetleri Birimi

Başkanlığımızın birimlerinin talepleri mal ve hizmet alım işlerine ait alımlar; 6245 sayılı Harcırâh Kanunu, 4734 sayılı Kamu İhale Kanunu ve 5018 sayılı Kamu Mali Yönetimi ve Kontrol Kanunu ile ilgili diğer mevzuat hükümleri uygulanarak gerçekleştirilmektedir.

4.6. Paydaş Analizi

Başkanlığımız 2019-2023 Stratejik Planı çalışmalarında paydaş analizi dört aşamada yapılmıştır: Paydaşların tespiti; paydaşların tespitinde Başkanlığımızın sunduğu

ürün/hizmetler dikkate alınmıştır. Paydaşlar, Tablo 10'deki Paydaş Etki/Önem Matrisinden yararlanılarak önceliklendirilmiş ve Tablo 11'de sunulmuştur.

Tablo 10. Paydaş Etki/Önem Matrisi

ÖNEM/ETKİ	ZAYIF	GÜÇLÜ
Düşük	İzle	Bilgilendir
Yüksek	Çıkarlarını Gözet, Çalışmalarına Dâhil Et	Birlikte çalış

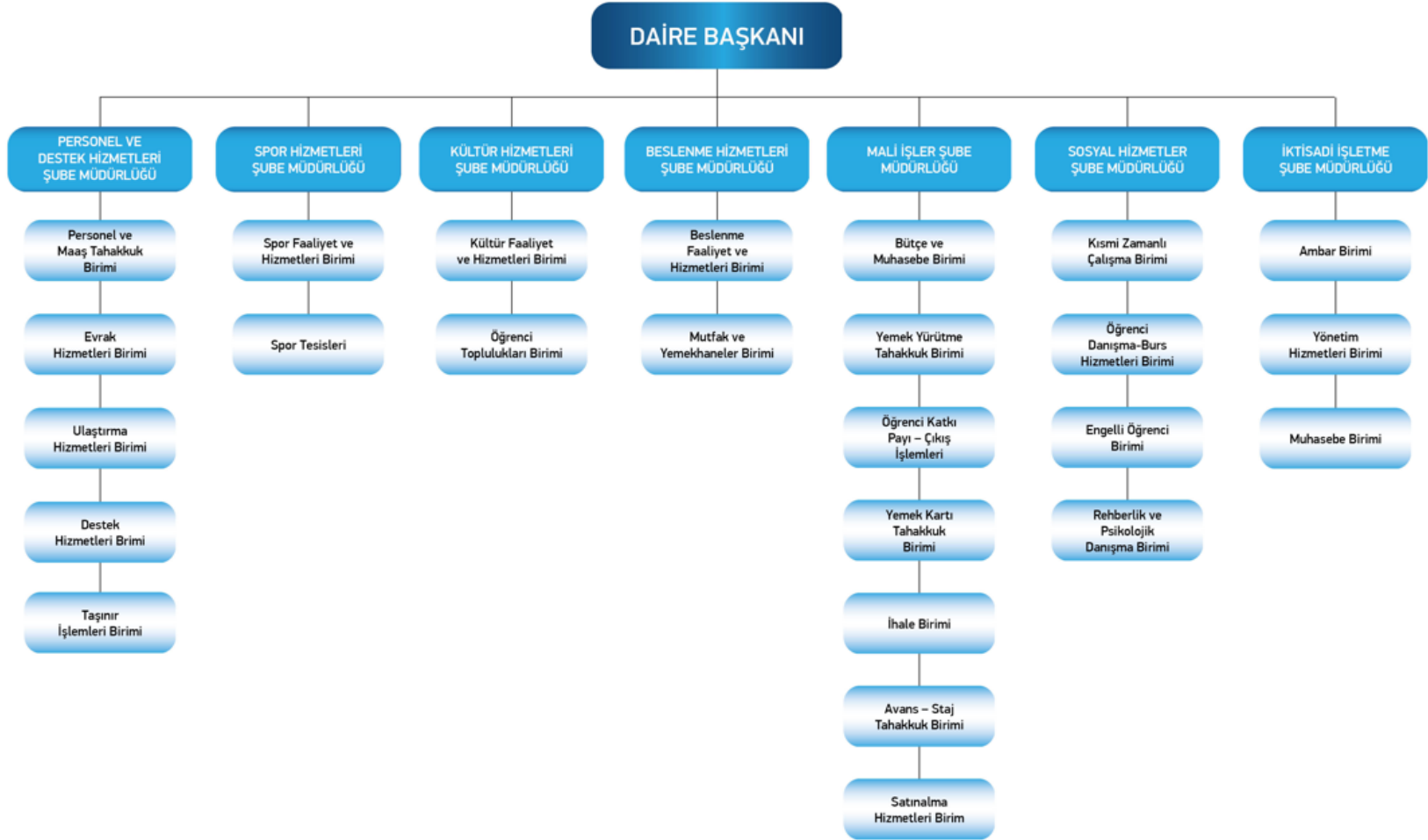
Tablo 11. Paydaş Önceliklendirme Matrisi

PAYDAŞLAR	İÇ PAYDAŞ (İP) / DIŞ PAYDAŞ (DP)	ÖNEM DERECESİ	ETKİ DERECESİ	ÖNCELİĞİ
Üniversite Yönetimi	İP	YÜKSEK	GÜÇLÜ	BİRLİKTE ÇALIŞ
Akademik Personel	İP	YÜKSEK	GÜÇLÜ	BİRLİKTE ÇALIŞ
İdari Personel	İP	YÜKSEK	GÜÇLÜ	BİRLİKTE ÇALIŞ
Üniversite Birimleri	İP	YÜKSEK	GÜÇLÜ	BİRLİKTE ÇALIŞ
Yerel Yönetimler	DP	YÜKSEK	GÜÇLÜ	BİRLİKTE ÇALIŞ
Strateji ve Bütçe Başkanlığı	DP	YÜKSEK	GÜÇLÜ	BİRLİKTE ÇALIŞ
Kamu İhale Kurumu	DP	YÜKSEK	GÜÇLÜ	BİRLİKTE ÇALIŞ
Bakanlıklar ve Diğer Kamu Kurumları	DP	DÜŞÜK	ZAYIF	ÇIKARLARINI GÖZET
Öğrenciler	DP	YÜKSEK	GÜÇLÜ	BİRLİKTE ÇALIŞ
Ankara Valiliği	DP	YÜKSEK	GÜÇLÜ	BİRLİKTE ÇALIŞ
Sendikalar	DP	YÜKSEK	GÜÇLÜ	BİRLİKTE ÇALIŞ
Sosyal Güvenlik Kurumu	DP	YÜKSEK	GÜÇLÜ	BİRLİKTE ÇALIŞ
Üniversiteler	DP	YÜKSEK	GÜÇLÜ	BİRLİKTE ÇALIŞ
YÖK	DP	YÜKSEK	GÜÇLÜ	BİRLİKTE ÇALIŞ
Burs veren Kurum ve Vakıflar	DP	YÜKSEK	GÜÇLÜ	BİRLİKTE ÇALIŞ

4.7. Kurum İçi Analiz

4.7.1. Organizasyon Şeması

Başkanlığımız, Daire Başkanına bağlı olarak faaliyet gösteren ve aşağıda detayları belirtilen 7 Müdürlük ve 25 alt birimden oluşmaktadır.



Şekil 1. Organizasyon Şeması

4.7.2. İnsan Kaynakları Yetkinlik Analizi

Başkanlığımızda 2022 yılında 314 personel görev yapmaktadır. 66 Personel Fiili olarak Başkanlığımız bünyesinde, 159 Personel Başkanlığımıza Bağlı Yemekhanelerde, 29 Personel Başkanlığımıza Bağlı Spor Tesislerinde, 53 personel 2547 sayılı kanun 13/b-4 maddesine göre başka birimlerde görev yapmaktadır. Ayrıca bu personellerden 7'nin kadroları diğer birimlerde olmak üzere 2547 sayılı kanun 13/b-4 maddesine göre Başkanlığımızda görevlendirilmişlerdir.

Başkanlığımızda fiili olarak görev yapan personellerin unvan bazında dağılımı aşağıdaki Tablo 12'da gösterilmiştir.

Tablo 12. 2022 Yılı Unvan Bazında Personel Sayısı

UNVAN/KADRO	2022
Genel İdari Hizmetler	76
Sağlık Hizmetleri Sınıfı	12
Teknik Hizmetleri Sınıfı	68
Yardımcı Hizmetli	6
4/B Personel	2
Sürekli İşçi	150
TOPLAM	314

Tablo 13. 2022 Yılı Personelin Hizmet Süresi Durumu

YILLAR	1-3 YIL	4-6 YIL	7-10 YIL	11-15 YIL	16-20 YIL	21 YIL ÜZERİ	TOPLAM
2022	4	19	71	104	28	88	314
	1%	6%	23%	33%	9%	28%	100%

Tablo 14. 2022 Yılı Personelin Eğitim Durumu

YILLAR	İLKÖĞRETİM	LİSE	ÖN LİSANS	LİSANS	LİSANSÜSTÜ	TOPLAM
2022	91	131	32	49	11	314
	29%	42%	10%	16%	3%	100%

Tablo 15. 2022 Yılı Personelin Yaş Durumu

YILLAR	21-25	26-30	31-35	36-40	41-50	51 VE ÜZERİ	TOPLAM
2022	3	22	24	48	140	77	314
	1%	7%	7%	15%	45%	25%	100%

4.7.3. Fiziki Kaynak Analizi

4.7.4. Teknoloji ve Bilişim Altyapısı Analizi

Başkanlığımızda Üniversitemiz genelinde olduğu gibi Elektronik Belge Yönetim Sistemi, GaziNet Bilgi Sistemleri, Harcama işlemlerinde ulusal düzeyde kullanılan Mali Yönetim Sistemi, Kamu Personel Harcama Yönetim Sistemi, Taşınır Kayıt Kullanıcı Yönetim Sistemi ve Elektronik Kamu Alımları Platformu bilişim sistemleri altyapıları mevcuttur.

Bunlar dışında Sürekli işçi Maaş yazılım programları, hizmet alım yöntemleri ile piyasadan temin edilerek kullanılmaktadır.

Başkanlığımızca kullanılan teknolojik ürünler, cihazlar ve malzemeler Tablo 16’te gösterilmiştir.

Tablo 16. Teknolojik Kaynaklar Tablosu

Cinsi	İdari Amaçlı (Adet) (2021)	İdari Amaçlı (Adet) (2022)	Eğitim Amaçlı (Adet)	Araştırma Amaçlı (Adet)
Projeksiyon	3	3	-	-
Yazıcı	69	76		
Faks	1	1	-	-
Barkod Okuyucu	1	1	-	-
Barkod Yazıcısı	2	2	-	-
Fotokopi makinesi	1	1	-	-
Fotoğraf makinesi	4	4	-	-
Kameralar (Gece Görüş)	155	155	-	-
Televizyonlar	87	65	-	-
Tarayıcılar	2	2	-	-
Diz Üstü Bilgisayar	4	8	-	-
LCD Ekran	94	116	-	-
Bilgisayar	90	106	-	-

4.7.5. Mali Kaynak Analizi

Başkanlığımız görev tanımı gereği bugün gerekli fiziki alanların oluşturulması ve geliştirilmesi yolunda 11 fakülte, 1 yüksekokul, 3 meslek yüksekokulu, 5 enstitü ve 36 uygulama ve araştırma merkezine; eğitim, tıp, diş hekimliği, eczacılık, sağlık bilimleri, fen, mühendislik, mimarlık, teknoloji ve spor bilimleri gibi alanlarda, toplam 43.318 öğrenci ve 2.961 öğretim elemanına hizmet vermektedir. Bu nedenlerle Üniversitemiz genelinde bütçe harcamaları en fazla olan birimler arasındadır.

2021 yılında Başkanlığımızca yürütülen işler sonucu yapılan yatırım ve yatırım kapsamı dışında kalan basit tadilat ve onarım işleri ile ilgili yapılan harcamaların analizi Tablo 17’te verilmiştir.

Tablo 17. Mali Kaynaklar ve Gerçekleşme Tablosu

2021 FAALİYET YILI					
SEKTÖRÜ	PROJE ADI	ÖDENEK	DEVREDEN/ EKLENEN ÖDENEK	TOPLAM	HARCAMA
EĞİTİM	Çeşitli Ünitelerin Etüt Projesi	100.000	103.000	203.000,00	131.154,21
	Derslik Merkezi Birimler	3.000.000	0	3.000.000	0
	Eğitim Büyük Onarım	9.900.000	3.525.000	13.425.000	11.037.470,07
	Kampüs Alt Yapı	500.000	528.000	1.028.000	171.750,91
EĞİTİM KÜLTÜR	Rektörlük Binası Restorasyon (Kısmi Basit Onarım işleri)	400.000	1.042.000	1.442.000	1.275.000
		600.000	0	600.000	0
SAĞLIK	Acil Servis Onkoloji Hastanesi 1. Kısım İkmal ve 2. Kısım İnşaat İşleri	1.000	17.762.000	17.763.000	0
	Hastane Onarım Projesi	15.000.000	0	15.000.000	0
	Sağlık Muhtelif İşler	19.999.000	12.055.000	32.054.000,00	29.469.498,82
TOPLAM		50.368.000	35.015.000	84.515.000	42.084.874,01

Tablo 18’te 2021 yılında yatırım planları kapsamında bulunmayan, Başkanlığımız görev gerekleri yetki ve sorumluluk alanlarında çeşitli ünitelerde yapılan bakım, onarım, basit tadilat onarım işleri ile başkanlığımız iş ve işlemlerinin yürütülmesi için gerekli olan ihtiyaçların karşılanması adına yapılan gider işlemleri verilmiştir.

Tablo 18. Bütçe Giderleri Tablo

TERTİP	HARAMA TÜRÜ	ALINAN ÖDENEK	HARCAMA	KALAN ÖDENEK
YÜKSEKÖĞRETİMDE BESLENME HİZMETLERİ		13.523.620,00 ₺	5.615.723,27 ₺	7.907.896,73 ₺
98.900.9037.0-0405.0006-02-01.01	Memur Maaşları	6.446.000,00 ₺	4.816.250,00 ₺	4.816.241,86 ₺
98.900.9037.0-0405.0006-02-02.01	Sosyal Güvenlik Giderleri	1.109.000,00 ₺	1.045.100,00 ₺	1.045.023,96 ₺
98.900.9037.0-0405.0006-02-03.02	Tüketime Yönelik Mal ve Malzeme Alımları	1.000,00 ₺	1.000,00 ₺	0,00 ₺
98.900.9037.0-0405.0006-02-03.03.10	Yurtiçi Geçici Görev Yollukları	4.000,00 ₺	500,00 ₺	0,00 ₺
98.900.9037.0-0405.0006-02-03.03.20	Yurtiçi Sürekli Görev Yollukları		19.500,00 ₺	19.121,60 ₺
98.900.9037.0-0405.0006-02-03.05	Hizmet Alımları	1.000,00 ₺	1.000,00 ₺	0,00 ₺
98.900.9037.0-0405.0006-02-03.07	Tüketime Yönelik Mal ve Malzeme Alımları	4.000,00 ₺	4.000,00 ₺	0,00 ₺
YÜKSEKÖĞRETİMDE BESLENME HİZMETLERİ		46.833.085,00 ₺	39.027.691,52 ₺	7.805.393,48 ₺
62.241.770.0-0405.0006-13-01.01	Temel Maaşlar	₺9.975.500,00	₺9.179.907,56	₺795.592,44
62.241.770.0-0405.0006-13-01.02	Sosyal Güvenlik Giderleri	₺1.924.850,00	₺1.254.377,76	₺1.799.412,24
62.241.770.0-0405.0006-13-01.03.10	Sürekli İşçi Kadrolarına Geçirilen İşçilerin Ücretleri	₺8.882.410,00	₺9.537.216,10	-₺654.806,10
62.241.770.0-0405.0006-13-01.03.30	Sürekli İşçi Kadrolarına Geçirilen İşçilerin Sosyal Hakları	₺11.240,00	₺192.860,38	-₺181.620,38
62.241.770.0-0405.0006-13-01.03.40	Sürekli İşçi Kadrolarına Geçirilen İşçilerin Fazla Mesailer	₺3.605.230,00	₺3.154.430,47	₺450.799,53
62.241.770.0-0405.0006-13-01.03.50	Sürekli İşçi Kadrolarına Geçirilen İşçilerin Ödül ve İkramiyeleri	₺3.447.870,00	₺3.655.041,91	-₺207.171,91
62.241.770.0-0405.0006-13-01.04	Kısmi Zamanlı Çalışan Öğrencilerin Ücretleri	₺5.497.765,00	₺3.039.693,16	₺2.458.071,84
62.241.770.0-0405.0006-13-02.01	Sağlık Primi Ödemeleri	₺1.778.730,00	₺1.177.783,70	₺600.946,30
62.241.770.0-0405.0006-13-02.02	Sosyal Güvenlik Primi Ödemeleri	₺569.025,00	₺18.672,34	₺550.352,66
62.241.770.0-0405.0006-13-02.03	İşsizlik Sigortası Fonuna	₺3.905.900,00	₺3.611.800,83	₺294.099,17
62.241.770.0-0405.0006-13-02.04	Sosyal Güvenlik Primi Ödemeleri	₺383.565,00	₺7.352,54	₺376.212,46
62.241.770.0-0405.0006-13-03.02	Tüketime Yönelik Mal ve Malzeme Alımları	₺6.779.000,00	₺5.327.494,77	₺1.451.505,23
62.241.770.0-0405.0006-13-03.04.70	Yasal Giderler	₺72.000,00	₺0,00	₺72.000,00
YÜKSEKÖĞRETİMDE KÜLTÜR VE SPOR HİZMETLERİ		3.613.000,00 ₺	2.663.256,48 ₺	949.743,52 ₺
62.241.772.0-0405.0006-13-03.02	Tüketime Yönelik Mal ve Malzeme Alımları	₺678.000,00	₺499.801,14	₺178.198,86
62.241.772.0-0405.0006-13-03.03.10	Yurtiçi Geçici Görev Yollukları	₺1.553.000,00	₺835.288,96	₺717.711,04
62.241.772.0-0405.0006-13-03.04.30	Yasal Giderler	₺7.000,00	₺5.025,82	₺1.974,18
62.241.772.0-0405.0006-13-03.05	Hizmet Alımları	₺1.375.000,00	₺1.323.140,56	₺51.859,44
YÜKSEKÖĞRETİMDE ÖĞRENCİLERE YÖNELİK DİĞER HİZMETLER		6.499.335,00 ₺	3.018.883,21 ₺	3.480.451,79 ₺
62.241.773.0-0405.0006-13-02.04	Sosyal Güvenlik Primi Ödemeleri	₺712.335,00	₺864.798,40	-₺152.463,40
62.241.773.0-0405.0006-13-03.02	Tüketime Yönelik Mal ve Malzeme Alımları	₺4.440.000,00	₺1.621.976,41	₺2.818.023,59
62.241.773.0-0405.0006-13-03.03.10	Yurtiçi Geçici Görev Yollukları	₺117.000,00	₺44.694,56	₺72.305,44
62.241.773.0-0405.0006-13-03.04.20	Ödül, İkramiye ve Benzeri Ödemeler	₺85.000,00	₺26.358,06	₺58.641,94
62.241.773.0-0405.0006-13-03.05	Hizmet Alımları	₺616.000,00	₺389.954,88	₺226.045,12
62.241.773.0-0405.0006-13-03.07	Demirbaş Alımları	₺93.000,00	₺9.268,90	₺83.731,10
62.241.773.0-0405.0006-13-03.08	Gayrimenkul Mal Bakım ve Onarım Giderleri	₺436.000,00	₺61.832,00	₺374.168,00
YÜKSEKÖĞRETİMDE SAĞLIK HİZMETLERİ		53.000,00 ₺	0,00 ₺	53.000,00 ₺
62.241.771.0-0405.0006-13-03.02	Tüketime Yönelik Mal ve Malzeme Alımları	53.000,00 ₺	0,00 ₺	53.000,00 ₺
ÖZ GELİR TOPLAM		56.998.420,00 ₺	44.709.831,21 ₺	12.288.588,79 ₺
BÜTÇE TOPLAM		70.522.040,00 ₺	50.325.554,48 ₺	20.196.485,52 ₺

Yukarıda yer alan açıklamalar doğrultusunda 2019-2023 Stratejik Planının uygulama sürecinde kullanılması öngörülen kaynakların yıllar itibarıyla dağılımı Tablo 19’da gösterilmiştir.

Tablo 19. Tahmini Kaynak Tablosu (₺)

KAYNAK	2022	2023
Özel Bütçe	86.351.000	100.000.000

Tahmini kaynak tablosu hazırlanırken Üniversitemiz Stratejik Planında yer alan amaçlar doğrultusunda hedeflenen ve yatırım planlarına dâhil edilerek 2023 yılına kadar tamamlanması amaçlanan projelerin tahmini maliyetleri referans alınmıştır.

Başkanlığımız tarafından ihale ve yapım kontrol işleri yürütülen “NÖROM Binası Yapım İşi” ödemeleri BAP tarafından yapılacağı için ilgili proje ödeneği tabloya eklenmemiştir. Anılan işin sözleşme bedeli KDV Hariç 73.950.000 TL’dir.

4.8. GZTF Analizi

Başkanlığımızın güçlü ve zayıf yönlerini, fırsat ve tehditlerini belirleyerek karar alma sürecinde bu analizlerden faydalanmak Üniversitemiz stratejik planında belirtilen hedeflere ve dolayısıyla birimimiz hedeflerine ulaşmak açısından önem arz etmektedir.

Güçlü yanlarımızın tespiti ve korunması ve zayıf yönlerimizin güçlendirilmesi, birimimiz misyon ve vizyonu doğrultusunda daha etkin kararlar alabilme ve uygulamaya geçme noktasında önemli olarak değerlendirilmektedir. Üniversitemizin yatırım planları dâhilinde Başkanlığımıza verilen görevlerin etkin bir şekilde yerine getirilebilmesi kaynakların verimli kullanılmasını gerektirmektedir. Bu doğrultuda yapılan GZTF Analizi ayrıntıları Tablo 20’de ve Tablo 21’de verilmiştir.

Tablo 20. Güçlü ve Zayıf Yönler

İÇ ÇEVRE	
Güçlü Yönler	Zayıf Yönler
Üniversite yönetiminin desteği ve idari birimlerle olan işbirliği	Mali imkânlar
Tecrübeli personel	Performans değerlendirme kriterleri eksikliği
Alt birimler arası koordinasyon ve bütünlük	Yetersiz personel
İç denetim mekanizmasının işlevselliği	Personelin eğitim ihtiyacının zamanında giderilememesi
Şeffaf bir hizmet anlayışıyla güvenilir olunması	Personelin mali ve sosyal imkânları
	Öğrenci Yemekhanesi yer yetersizliği

Tablo 21. Fırsatlar ve Tehditler

DIŞ ÇEVRE	
Fırsatlar	Tehditler
Kamu harcamaları mali yönetimi sistemindeki gelişmeler	Mevzuatın sıklıkla değişimi
Kamu Mali Yönetimi ve Kontrol Kanunu ve ilgili mevzuatın gelişimi	Teknoloji ve bilişimdeki değişim hızı
Fiziksel konum	
Köklü bir kurum olmanın kamuoyu desteği sağlayabilmesi	



V. GELECEĞE BAKIŞ

5. GELECEĐE BAKIŐ

5.1. Misyon

Üniversitemizin ihtiyaçları ve vizyonu dođrultusunda milli, manevi, kültürel ve insani deđerlere uygun hizmet verilmesi gereken tüm hizmet alanlarında; bu deđerlerin önemini kavramıő, kaynaklarını verimli kullanan, bilgi ve teknoloji ile donatılmıő, tüm zorlukları aőarak bilginin ve teknolojinin önderliđinde; paylaşmayı, öđrencilerimizin ve çalıőanlarımızın yaőam boyu ruh ve beden sađlıđını hedefleyen bir başkanlık olmaktır.

5.2. Vizyon

Nitelikli araőtırmalar, girişimciliđi, üst düzey eđitim ile öđrencilerine, personeline ve topluma verdiđi beslenme, sosyal, kültürel ve sportif hizmetler ile ulusal ve uluslararası düzeyde saygın ve öncü bir Üniversitenin Daire Başkanlıđı olmak.

5.3. Temel Deđerler

Başkanlıđımız Üniversitemizin Stratejik Planında belirtilen “Eđitim ve Araőtırmada Öncü, Sorgulayıcı ve Yenilikçi, İnsana Saygılı, Topluma Sorumlu, Etik Deđerlere Bađlı, Liyakat Esaslı, Aidiyeti Geliőmiő, Özgüveni Olan, Tarih ve Kültürüne Bađlı, Cođrafi Sorumluluklarının Farkında” deđerlerini temel alan ve görevleri yerine getirilirken, hizmet sunulan Öđrenci, Akademik ve İdari personel ile paydaőlarına saygılı ve duyarlı bir birimdir.



VI. FARKLILAŞMA STRATEJİLERİ

6.1. Farklılaşma Stratejileri

Gazi Üniversitesi, tarihî misyonu gereği eğitim ve topluma hizmet işlevlerini sürdürürken bilimsel araştırma temelinde geleceğini inşa eden; araştırma, eğitim, girişim ve topluma hizmet görevlerinde öncü, araştırma odaklı bir üniversitedir.

Başkanlığımız, farklılaşma stratejileri kapsamında üniversitemizin konum, başarı bölgesi, değer sunumu ve temel yetkinlik tercihlerinde belirttiği hususlara stratejik yönetim ve mali süreçleri koordine ederek katkı sağlamaktadır. Bu kapsamda Başkanlığımız;

- Şeffaflık ve hesap verebilirlik ilkeleri çerçevesinde Üniversitemiz kaynaklarının etkili, ekonomik ve verimli kullanılmasını sağlamak amacıyla çalışmalar yürütmektedir.
- Üniversitemiz öğrenci, akademik ve idari personellerine en uygun şartlarda beslenme, spor, kültür ve sosyal hizmetler vermektedir.
- Mevcut yasa ve yönetmelikler çerçevesinde Üniversitemizin işleyişi ve gelecekte de varlığını sürdürebilmesi için bilimsel doğrularla akla uygun, araştırmacı ve teknolojik gelişmeleri takip eden çağdaş bir yapılanma hizmeti sunmaktadır.
- Personelin yetkinliğinin artırılması amacıyla düzenlenen hizmet içi eğitim programlarına katılım sağlanmakta ve uzmanlık alanındaki eğitim programlarında personelimiz eğitici olarak görev almaktadır.
- Mevcut personel ile sorumlu olduğumuz alanlarda, vermiş olduğumuz hizmetler en iyi şekilde sunulmaktadır.
- Tasarruf tedbirleri göz önünde bulundurularak hizmetlerde yaşanan gecikmeleri en aza indirmek için gerekli çalışmalar sürdürmektedir.
- Bu çerçevede, mevzuat kapsamında üzerine düşen görevleri yerine getirmede, hizmet üretme ve sunmada; dinamik, çözüm odaklı, şeffaf ve hesap verebilir olma çabasıyla diğer birimlerden farklılaşmayı amaçlamaktadır.



VII. STRATEJİ GELİŞTİRME

7.1. Hedef Kartları

Tablo 22. Hedef Kartı 1.1

HEDEF KARTI-1						
Amaç (1)	Sosyal Hizmet faaliyetlerinin nitelik ve niceliklerini artırmak için çalışmalar yapmak.					
Hedef (1.1)	Öğrencilerin psikolojik destek, beslenme, burs ve kısmi zamanlı çalışma gibi ihtiyaçlarının karşılanması için imkânların artırılması					
Sorumlu Birim	Sosyal Hizmetler Şube Müdürlüğü					
İş Birliği Yapılacak Birimler	Genel Sekreterlik, Akademik Birimler, Strateji Geliştirme Daire Başkanlığı, İdari Mali İşler Daire Başkanlığı, Sosyal İşler Kurum Koordinatörlüğü					
Performans Göstergeleri	Hedefe Etkisi (%)	Plan Dönemi Başlangıç Değeri (2021)	2022	2023	İzleme Sıklığı	Raporlama
P.G.1.1.1 Üniversitemiz Birimlerinde Kısmi Zamanlı Çalışan Öğrencilere yönelik ödenen bütçe tutarı	25	833.756,96	3.047.045,42	4.000.000	6 Ayda Bir	Ayda Bir
P.G.1.1.2 Üniversitemiz genelinde Yemek Bursu verilen öğrenci sayısı	25	17	617	2.000	6 Ayda Bir	Ayda Bir
P.G.1.1.3 Üniversitemiz genelinde Psikolojik Destek alan öğrenci seans sayısı	25	700	928	1.500	6 Ayda Bir	Ayda Bir
P.G.1.1.4 PDR çalışan sayımızın artırılması	25	1	1	2	Yılda 1 kez	Yılda 1 kez
Riskler	Bütçenin kısıtlı olması Mevzuat sınırlamaları Yeterli sayıda personelin alınamaması Yemek bursundan faydalanmak için başvuran öğrenci sayısının beklenen düzeyde olmaması, Öğrencilerin güncel teknolojilerin kullanımındaki eksiklikleri,					
Stratejiler	Nitelikli ve yeterli sayıda personelin istihdam edilmesi, Yemek Bursu hakkında Üniversite genelinde bütün öğrencilere duyuruların sağlanması Daha fazla sayıda öğrencinin beslenme, burs ve kısmi zamanlı çalışma gibi ihtiyaçlarının karşılanması için bütçenin artırılması					
Maliyet Tahmini	2.000.000					
Tespitler	Fiziki mekânların yetersiz olması. Bütçenin yetersiz olması Personel sayısının yetersiz olması					
İhtiyaçlar	Yeterli sayıda personelin istihdam edilmesi, Öğrencilerin güncel teknolojileri kullanımındaki eksikliklerin giderilmesi					

Tablo 23. Hedef Kartı 2.1

HEDEF KARTI-2						
Amaç (2)	Kültür Hizmetleri Birimi olarak verdiğimiz hizmetleri nitelik ve nicelik olarak geliştirmek					
Hedef (2.1)	Kültürel ve Öğrenci Topluluklarına yönelik hizmetlerin niteliğini ve niceliğini arttırmak					
Sorumlu Birim	Sağlık Kültür ve Spor Daire Başkanlığı					
İş Birliği Yapılacak Birimler	Sosyal İşler Kurum Koordinatörlüğü, Basın ve Halkla İlişkiler Müdürlüğü, Öğrenci İşleri Daire Başkanlığı, Yapı İşleri ve Teknik Daire Başkanlığı, Strateji Geliştirme Daire Başkanlığı, İdari Mali İşler Daire Başkanlığı					
Performans Göstergeleri	Hedefe Etkisi (%)	Plan Dönemi Başlangıç Değeri (2021)	2022	2023	İzleme Sıklığı	Raporlama
P.G.2.1.1 Topluma yönelik düzenlenen etkinlik sayısı	20	9	15	20	6 Ayda Bir	6 Ayda Bir
PG 2.1.2 Öğrenci Toplulukları Sayısı	30	130	150	155	Ayda Bir	6 Ayda Bir
PG.2.1.3 Öğrenci kurumsal aidiyet duygusunu güçlendirecek etkinlik sayısı	50	449	700	720	Ayda Bir	Ayda Bir
Riskler	Personel, bütçe ve fiziki alt yapı					
Stratejiler	<p>Öğrenci Toplulukları Merkezinin daha aktif kullanılması</p> <p>Sosyal ve kültürel hizmetlerin çeşitlendirilmesi ve kalitesinin artırılması</p> <p>Öğrenci Toplulukları odaklı kültürel gezi organizasyonlarının artırılması</p> <p>Halk Oyunları Topluluklarının faaliyetlerinin artırılması</p> <p>Üniversitemiz ev sahipliğinde Üniversitelerarası etkinliklerin yapılması</p>					
Maliyet Tahmini	1.500.000 ₺					
Tespitler	Fiziki alt yapının oluşturulması ve personel ihtiyacının karşılanması					
İhtiyaçlar	<p>Fiziki alanların düzenlenmesi</p> <p>Diğer birimler ile işbirliği ve koordinasyonun sağlanması</p> <p>Sponsorluk anlaşmalarının artırılması</p>					

Tablo 24. Hedef Kartı 3.1

HEDEF KARTI-3						
Amaç (3)	Beslenme Hizmetleri Şube Müdürlüğü olarak verdiğimiz hizmetleri nitelik ve nicelik olarak geliştirmek					
Hedef (3.1)	Beslenme hizmetinin kalitesini ve hizmet sunulan alanların niceliğini ve niteliğini arttırmak					
Sorumlu Birim	Sağlık Kültür ve Spor Daire Başkanlığı					
İş Birliği Yapılacak Birimler	Yapı İşleri ve Teknik Daire Başkanlığı, Öğrenci İşleri Daire Başkanlığı, İdari Mali İşler Daire Başkanlığı, Akademik Birimler ve Yerleşkeler Koordinatörlüğü					
Performans Göstergeleri	Hedefe Etkisi (%)	Plan Dönemi Başlangıç Değeri (2021)	2022	2023	İzleme Sıklığı	Raporlama
P.G.3.1.1 Malzeme Satın Alma	50	13.000.000	13.500.000	14.000.000	Aylık	Aylık
P.G.3.1.2 Üretim sayıları	30	10.000	11.000	12.000	Aylık	Aylık
P.G.3.1.3.Yemek çeşitliliği	20	350	450	500	Aylık	Yılda 1 kez
Riskler	Personel, bütçe ve fiziki alt yapı yetersizliği					
Stratejiler	<p>İhtiyaç duyulan yerlerde yeni yemekhaneler açılması</p> <p>Mevcut mutfak ve yemekhaneler arasında kapasitesi yeterli olmayanların kapasitelerinin geliştirilmesi</p> <p>Mutfak ve Yemekhanelerimizin makine ve teçhizat bakımından eksikliklerinin giderilmesi</p> <p>Mevcut kullanım alanlarının düzenlenmesi,</p> <p>Ekipmanlarının yenilenmesi,</p>					
Maliyet Tahmini	14.500.000 TL					
Tespitler	<p>Yemekhanelerin yemek yiyen kişi sayısına göre oturma kapasitelerinin yetersiz olması.</p> <p>Mutfak alanlarının iş akışını kolaylaştıracak planda olmaması</p>					
İhtiyaçlar	<p>Mevcut mekânlarda tadilat ve donanım</p> <p>Fiziki alanların düzenlenmesi,</p> <p>Altyapı ve diğer projeler için maddi kaynakların artırılması</p> <p>Diğer birimler ile işbirliği ve koordinasyonun sağlanması</p>					

Tablo 25. Hedef Kartı 4.1

HEDEF KARTI-4						
Amaç (4)	Üniversitemizin, dünya standartlarında bir üniversite olması ve sağlıklı öğrenci ve personeller için çeşitli spor aktiviteleri, oyunları ve yarışmalar düzenlemek ayrıca mevcut tesislerimizin en iyi şekilde kullanmalarını sağlamak.					
Hedef (4.1)	Üniversitemizde hizmet verilen kesime (Öğrenci, İdari-Akademik Personel) daha fazla spor alanlarını ve hizmetlerinin % 5 artırılması, mevcut hizmetlerde iyileştirme yapmak.					
Sorumlu Birim	Sağlık Kültür ve Spor Daire Başkanlığı					
İş Birliği Yapılacak Birimler	Genel Sekreterlik, Strateji Geliştirme Daire Başkanlığı, İdari ve Mali İşler Daire Başkanlığı, Spor Bilimleri Fakültesi.					
Performans Göstergeleri	Hedefe Etkisi (%)	Plan Dönemi Başlangıç Değeri (2021)	2022	2023	İzleme Sıklığı	Raporlama
P.G.4.1.1 Üniversitelerarası Yarışma	50		37	40	6 ay	1 Yıl
P.G.4.1.2 Üniversite içi Turnuvalar	30		4	6	6 Ay	1 Yıl
P.G.4.1.3 Avrupa Sporlarına Katılım	10		10	12	6 Ay	1 Yıl
P.G.4.1.4 Tesis Hizmetleri Yararlanma	10	55.000	79.000	80.000	6 Ay	1 Yıl
Riskler	Bütçenin kısıtlı olması Fiziki alanların iyileştirilmesi esnasında ortaya çıkabilecek teknik sorunlar. Yarışmaya katılacağını bildirdiği halde katılmayan sporcu ve idareciler.					
Stratejiler	Yapılacak iyileştirmeler ve faaliyetler için bütçe çalışmaları yapmak. Diğer birimlerle koordinasyon yaparak önceden oluşabilecek riskleri belirleyerek, iyileştirmeye yönelik yeni projeler belirlemek. Devleti zarara uğratmamak adına faaliyet tarihinden öne gerekli yazışmaları yapmak.					
Maliyet Tahmini	5.000.000 TL					
Tespitler	Bütçenin yetersiz olması Fiziki mekânlardaki yetersizlik					
İhtiyaçlar	Bütçenin artırılması Fiziki mekânların iyileştirilmesi İşbirliği yapılan birimlerle koordinasyonun sağlanması					

Tablo 26. Hedef Kartı 5.1

HEDEF KARTI-5						
Amaç (5)	Eğitim-Öğretim Kalitesini Geliştirmek.					
Hedef (5.1)	Başkanlığımız idari personelin nitelik olarak gelişimini sağlamak.					
Sorumlu Birim	Sağlık Kültür ve Spor Daire Başkanlığı					
İş Birliği Yapılacak Birimler	Genel Sekreterlik, Personel Daire Başkanlığı, Strateji Geliştirme Daire Başkanlığı, İdari ve Mali İşler Daire Başkanlığı,					
Performans Göstergeleri	Hedefe Etkisi (%)	Plan Dönemi Başlangıç Değeri (2021)	2022	2023	İzleme Sıklığı	Raporlama
P.G.5.1.1 Hizmet İçi Eğitim Alan Personel Sayısı	60		150	200	6 ay	1 Yıl
P.G.5.1.2 İdari Personelin Kişisel ve Mesleki Gelişimleri İçin Katılım Sağlanan Kurs/Seminer vs. Eğitimlere Katılan Personel Sayısı	40		10	20	6 Ay	1 Yıl
Riskler	Personelin niteliksel gelişimini sağlamak için mali kaynakların yetersizliği.					
Stratejiler	İdari personelin niteliksel gelişimi için kurs, seminer vs. faaliyetlerine katılımını sağlamak.					
Maliyet Tahmini	300.000 TL					
Tespitler	Bütçenin yetersiz olması					
İhtiyaçlar	Kurum içi ve kurum dışı mesleki eğitimlerin alınması için koşulların sağlanması					

Tablo 27. Hedeflerden Sorumlu ve İş birliği Yapılacak Birimler Tablosu

BİRİM ADI	HEDEFLER				
	H 1.1	H 2.1	H 3.1	H 4.1	H 5.1
Akademik Birimler	İ		İ		
Bilgi İşlem Daire Başkanlığı					
Genel Sekreterlik	İ			İ	İ
Öğrenci İşleri Daire Başkanlığı		İ	İ		
İdari Ve Mali İşler Daire Başkanlığı		İ	İ	İ	İ
Sağlık, Kültür ve Spor Daire başkanlığı	S	S	S		
Basın ve Halkla İlişkiler Müdürlüğü		İ			
Sosyal İşler Kurum Koordinatörlüğü	İ	İ			
Strateji Geliştirme Daire Başkanlığı	İ	İ		İ	İ
Personel Daire Başkanlığı					İ
Yapı işleri ve Teknik Daire Başkanlığı		İ	İ		
Yerleşkeler Kurum Koordinatörlüğü			İ		
Spor Bilimleri Fakültesi				İ	

S: Sorumlu Birim

İ: İş birliği Yapılacak Birim

7.2. Maliyetlendirme

Üniversitemiz stratejik planına paralel olarak, Güncellenen Birim Stratejik Planda belirttiğimiz Başkanlığımız hedeflerine ulaşmak için toplam 322.000.000'e ihtiyaç duyulmaktadır. Anılan tutarın amaç ve hedefler itibarıyla dağılımını gösteren "Tahmini Maliyet Tablosu" Tablo 27'te belirtilmiştir.

Tablo 28. Tahmini Maliyet Tablosu

Yıllar	2022	2023	TOPLAM MALİYET
Amaç 1	3.000.000	3.000.000	6.000.000
Hedef 1.1.	3.000.000	3.000.000	6.000.000
Amaç 2	1.000.000	1.000.000	2.000.000
Hedef 2.1.	1.000.000	1.000.000	2.000.000
Amaç 3	13.000.000	1.500.000	14.500.000
Hedef 3.1	13.000.000	1.500.000	14.500.000
TOPLAM	17.000.000	5.500.000	22.500.000



VIII. İZLEME VE DEĞERLENDİRME

Stratejik Planın uygulanmasının sistematik takibi ve Üniversitemiz stratejik planına paralel olarak ortaya çıkarılan bu stratejik planda belirtilen birim faaliyetlerin sürekli iyileştirilmesi, etkili ve objektif bir izleme ve değerlendirme süreci ile gerçekleştirilecektir. İzleme faaliyetleri, tanımlanmış göstergeler aracılığıyla önceden belirlenmiş aralıklarda stratejik plan kapsamındaki hedeflere erişimi izlemeyi, belirlenen dönemler itibarıyla raporlamayı ve yöneticilerin değerlendirmesine sunmayı içerir.

İzleme ve değerlendirme faaliyetleriyle stratejik plan amaç ve hedeflerinin nesnel ve ölçülebilir göstergelerle ilişkilendirilmesi sayesinde, stratejik plan amaç ve hedeflerine ulaşmak için öncelikle birim yöneticilerinin bilgiyle desteklenmesi ve gerektiğinde iyileştirici tedbir amaçlı kararlar alması sağlanacaktır. Bu bağlamda elde edilen veriler Üniversitemiz stratejik planında belirtilen hedeflere ulaşma yolunda üst yöneticilere yardımcı nitelikte çıktılar sağlayacaktır.

Bu amaçla, Stratejik Plan Geliştirme Grubu tarafından birimimiz stratejik planı her yıl birimler bazında altışar aylık ve yıllık sürelerde birikimli bir şekilde izlenecek ve hazırlanan raporlar vasıtasıyla kayıt altına alınarak gerekirse Başkanlık makamına raporlar sunulacaktır.

İzlemenin yapıldığı yılsonunda ulaşılan performans düzeyi dikkate alınarak değerlendirme raporu hazırlanacaktır. İlgili dönem için hazırlanan izleme ve değerlendirme raporu, Başkanlık Makamında yapılan toplantıda ele alınacak ve stratejik planın kalan süresinde amaç ve hedeflere ulaşılması için alınması gereken önlemler belirlenerek ilgili birimler görevlendirilecektir. Bununla birlikte Stratejik Plan değerlendirme raporu ve faaliyet raporları başkanlığımız web sayfasında yayınlanacak ve gerekli görülmesi halinde üst yönetim ile de paylaşılacaktır.