



**T.C.**  
**GAZİ ÜNİVERSİTESİ**  
**Türkçe Öğrenim Araştırma ve Uygulama Merkezi Müdürlüğü**

Sayı : E-33972245-040.05-271216  
Konu : 2021 Yılı Birim Faaliyet Raporu

21.01.2022

**STRATEJİ GELİŞTİRME DAİRE BAŞKANLIĞINA**

İlgi : 31.12.2021 tarihli ve 85313263-040.05- 252761 sayılı yazı.

İlgi yazınız üzerine Merkezimize ait 2021 yılı faaliyet raporu hazırlanarak yazılı döküm ve CD ortamında Word formatında ekte sunulmuştur.  
Bilgilerinizi ve gereğini arz/rica ederim.

**Prof. Dr. Nezir TEMUR**  
**Merkez Müdürü**

Ek:

- 1- Faaliyet raporu (36 sayfa)
- 2- CD

Belge Doğrulama Kodu :BSLCSYAKPZ

**Bu belge, güvenli elektronik imza ile imzalanmıştır.**

Belge Takip Adresi : <https://belgedogrulama.gazi.edu.tr/belgedogrulama.aspx>



Emniyet Mahallesi Abant Sokak TOKİ Blokları C Blok Yenimahalle/ANKARA  
Tel:0 (312) 202 83 60 Faks:  
e-Posta :tomert@gazi.edu.tr İnternet Adresi :http://tomert.gazi.edu.tr  
Kep Adresi: gaziuniversitesi@hs01.kep.tr

Bilgi için :Tevfik Doğan  
Merkez Sekreteri  
Telefon No:03122028366



# GAZİ ÜNİVERSİTESİ

## TÜRKÇE ÖĞRENİM, ARAŞTIRMA VE UYGULAMA MERKEZİ (TÖMER)

### 2021 YILI FAALİYET RAPORU

**İçindekiler<sup>1</sup>**

<b>BİRİM / ÜST YÖNETİCİ SUNUŞU .....</b>	<b>3</b>
<b>I. GENEL BİLGİLER .....</b>	<b>4</b>
A. Misyon ve Vizyon .....	4
B. Yetki, Görev ve Sorumluluklar .....	5
C. İdareye İlişkin Bilgiler.....	6
1. Fiziksel Yapı.....	6
2. Teşkilat Yapısı.....	8
3. Diğer Bilgi ve teknolojik Kaynaklar .....	9
4. İnsan Kaynakları.....	10
5. Sunulan Hizmetler .....	15
6. Yönetim ve İç Kontrol Sistemi.....	17
D. Diğer Hususlar.....	18
<b>II. AMAÇ ve HEDEFLER.....</b>	<b>18</b>
A. Temel Politika ve Öncelikler.....	18
B. Birimin Stratejik Planında Yer Alan Amaç ve Hedefler.....	19
C. Diğer Hususlar.....	19
<b>III. FAALİYETLERE İLİŞKİN BİLGİ VE DEĞERLENDİRMELER.....</b>	<b>20</b>
A. Mali Bilgiler .....	20
1. Bütçe Uygulama Sonuçları.....	20
2. Mali Denetim Sonuçları .....	21
3. Diğer Hususlar.....	21
B. Performans Bilgileri .....	21
1. Faaliyet ve Proje Bilgileri.....	21
2. Performans Programı Sonuçlarının Değerlendirilmesi .....	25
3. Stratejik Plan Değerlendirme Tabloları.....	30
4. Performans Bilgi Sisteminin Değerlendirilmesi.....	31
5. Diğer Hususlar.....	31
<b>IV. KURUMSAL KABİLİYET ve KAPASİTENİN DEĞERLENDİRİLMESİ .....</b>	<b>31</b>
A. Üstünlükler .....	31
B. Zayıflıklar .....	31
C. Değerlendirme .....	32
<b>V. ÖNERİ VE TEDBİRLER.....</b>	<b>35</b>

<sup>1</sup> Birimin faaliyet alanı gereği bilgi ve veri sağlanamayan başlıklar rapordan çıkartılabilir.



## BİRİM / ÜST YÖNETİCİ SUNUŞU

(Gazi Üniversitesi Türkçe Öğretim, Araştırma ve Uygulama Merkezi (TÖMER) 1994 yılından bu yana “Yabancı Dil Olarak Türkçe Öğretimi” alanında kursiyerlere kurslar düzenlemekte ve bu alanda akademik çalışmalar yürütmektedir. Ayrıca “Türkçenin Yabancılara Öğretimi” alanında yayınlar üretmektedir.

Gazi Üniversitesi TÖMER, ulusal ve uluslararası hedefler çerçevesinde Türkçe öğretimi alanında önemli çalışmalar yapmaktadır. Merkezimiz yurt içi ve yurt dışından gelen ve Türkçe öğrenmek isteyen öğrencilerin öncelikli tercih ettiği kurumların başında gelmektedir. Bugüne kadar yaklaşık yüz ülkeden on binden fazla öğrenciye Türkiye Türkçesi öğreten Merkezimiz, alanında en saygın kurumlarından biri olma özelliğine sahiptir. Kurumumuz yeni bir akademik disiplin kabul edilebilecek olan “Türkçenin Yabancı Dil Olarak Öğretimi” alanında yaşanan kaynak sıkıntısını büyük ölçüde sona erdiren kitaplar ve öğretim materyalleri hazırlamıştır ve hazırlamaya devam etmektedir. Bu yayın yelpazesi içerisindeki tüm materyaller “Diller İçin Avrupa Ortak Başvuru Metni”ne uygun hazırlanmıştır. Söz konusu yayınlarımız yurt dışında başta AB ülkeleri olmak üzere pek çok ülkede; yurt içinde ise altmış beşten fazla üniversite ve özel kursta öğretim materyali olarak kullanılmaktadır. Gazi Üniversitesi TÖMER, Türkçe öğrenmek isteyenlerin ihtiyacını karşılamak üzere, mevcut yayınlarına ek ve öğretim alanındaki bilimsel gelişmelere uygun olarak yeni materyallerin hazırlanması için AR-GE çalışmalarını planlı bir şekilde devam ettirmektedir. Nitelikli öğretim, araştırma ve uygulama faaliyetleri gerçekleştirme misyonunu en iyi şekilde üstlenmeye gayret eden Merkezimiz; ulusal ve uluslararası düzeyde bilgi üreten, sürekli gelişen, toplumlara katkı sağlayan, yetiştirdiği öğrencilerle, ürettiği bilgi ve materyallerle örnek alınan bir dil öğretim merkezi olma yolundadır.

Gazi Üniversitesi TÖMER, alanındaki öncü kurumlardan biri olmasının verdiği bilgi birikimini ve tecrübelerini iç ve dış paydaşlarıyla sürekli yeni yeni projeler üretmek bağlamında kullanmaktadır. Bunun yanı sıra öğrencilerin mesleki gelişimi konusunda da Yabancılara Türkçe Öğretimi alanına önemli katkılar sunmaktadır.

Gazi Üniversitesi TÖMER’in öncelikli hedefleri daha dinamik, dengeli, nitelikli hizmet üreten bir kurum olmak; mali ve fiziki imkânları ile insan kaynaklarını en etkili şekilde kullanmak, Türkçeyi dünya dilleri arasında hak ettiği yere getirmektir.

İfade edilen hususlar çerçevesinde Gazi Üniversitesi TÖMER için esas olan yabancılara Türkçenin öğretiminde kabul gören dil öğretim yöntemlerini teknolojinin sunduğu imkânlardan yararlanarak uygulamak ve böylece öğretimde elde ettiği toplam kalite ve başarısını sürekli hâle getirmektir.

Gazi Üniversitesi TÖMER, akademik ve idari kadrosuyla dilin bir iletişim aracı olduğunun bilinciyle, küreselleşmenin gereği olarak ülkemizin dünyadaki yenilikleri yakından takip etmesi, diğer ülkelerle teknolojik, ekonomik ve kültürel açıdan iletişim-etkileşim sağlaması, uluslararası platformlarda daha etkin olunması gerektiğinin bilincindedir. Bu bağlamda Merkezimiz; alanında donanımlı, özgüveni yüksek ve ufuk sahibi bireyler yetiştirmeyi, Türk dilini ve kültürünü ulusal ve uluslararası alanda en iyi şekilde temsil etmeyi hedeflemektedir.

Prof. Dr. Nezir TEMUR

Müdür

## I. GENEL BİLGİLER

### A. Misyon

Devletimizin ve Üniversitemizin yurt dışına açılan pencerelerinden biri olma özelliğine sahip Merkezimizde; başta Türk Cumhuriyetleri, Asya ve Balkanlar'daki Türk ve akraba topluluklardan olmak üzere yüze yakın farklı ülkeden gelen uluslararası öğrenciye Türkçe öğretmektedir. Gazi Üniversitesi TÖMER bu sorumluluk bilinciyle, dünyanın en eski ve köklü yazı dillerinden biri olan Türkçeyi öğreterek; araştırmacı, sorgulayıcı, çözümleyici düşünce yapısında, değişen dünya koşullarında topluma liderlik yapabilecek, insani değerlere saygılı bireyler yetiştirmeyi; bilgiye ulaşarak, bilgiyi üreterek, paylaşarak ve hayata dönüştürerek toplumların yaşam boyu eğitim ve gelişme sürecine katkıda bulunmayı görev edinmiştir.

### **Vizyon**

Yabancılara Türkçeyi öğretmeyi esas alan Gazi Üniversitesi TÖMER'in vizyonu; bilim ve teknolojide özgün araştırmaları, üst düzey eğitimi, yaratıcı faaliyetleri ve hizmeti ile ulusal ve uluslararası düzeyde öncü, saygın ve lider bir dil öğretim merkezi olmaktır.

**A. Yetki, Görev ve Sorumluluklar**

B. Merkezimizin temel çalışma alan ve sorumlulukları şunlardır:

a) Yurtiçinde ve yurtdışında Türkçe öğretmek, Türkiye'yi ve Türk kültürünü tanıtmak amacıyla yurtiçinde ve yurtdışında ilgili mevzuat hükümlerine göre birimler açmak,

b) Ulusal ve uluslararası ikili anlaşmalar çerçevesinde ilgili kamu kurum ve kuruluşları ile Türkçe ve yabancı dillerin öğretimi konusunda çalışmalar yaparak ortak eğitim-öğretim, araştırma, uygulama ve yayın faaliyetlerinde bulunmak,

c) İlgili kamu kurum ve kuruluşları tarafından yurtiçinde ve yurtdışında Türkçeyi ve yabancı dilleri öğretmek için görevlendirilen öğretim elemanları ve öğretmenler için kurslar açmak, onlara staj yaptırmak, görev yapılacak ülkelerle ilgili tanıtıcı ve rehber yayınlar hazırlamak,

ç) Türkçe ve yabancı dil öğretim yöntemleri konusunda araştırma ve uygulamalar yapmak, materyaller hazırlamak, yapılmakta olan çalışmaları desteklemek ve teşvik etmek,

d) Türkçeyi daha iyi şekilde öğretmeye, Türkiye'yi ve Türk kültürünü en güzel şekilde tanıtmaya teşvik amacıyla yurtiçi ve yurtdışında geziler düzenlemek ve ödüller vermek,

e) Türkçenin anadili olarak veya yabancılara öğretimi konusunda programlar hazırlayıp yöntemler geliştirmek, bu konu ile ilgili yurtiçi ve yurtdışındaki çeşitli kurum ve kuruluşlarla ortak çalışmalar yapmak,

f) Yurtdışındaki üniversitelerin Türkoloji Bölümü öğrencilerine ve Türkiye'deki üniversitelerin Türkçe, Türk Dili ve Edebiyatı, Türk Dili ve Edebiyat Öğretmenliği, Çağdaş Türk Lehçeleri ve Edebiyatları, Halk Bilimi, Dil Bilimi ve Yabancı Diller Bölümleri son sınıf öğrencilerine ve mezunlarına mesleki tecrübeye yönelik uygulama programları düzenlemek, staj yaptırmak, gerektiğinde bu çalışmalarla ilgili sertifikalar vermek,

g) Türkçe öğretiminin daha verimli hâle getirilmesi için Türkçe ile diğer dillerin öğretimi arasında karşılaştırmalı çalışmalar yapmak,

ğ) Yurtiçi ve yurtdışında dil sınavları ve dil yeterlilik sınavları düzenlemek,

h) İlköğretim, ortaöğretim ve üniversite öğrencilerinin yabancı dillerini veya diksiyon, okuma ve benzeri Türkçe dil becerilerini geliştirmeye yönelik sosyal ve kültürel destekli kurslar açmak,

ı) Türkçe ve dil öğretimi alanlarında yurtiçinde ve yurtdışında hizmet içi kurslar düzenlemek.

## B. İdareye İlişkin Bilgiler

### 1. Fiziksel Yapı

#### 1.1. Eğitim Alanları Derslikler\*

Eğitim Alanı	Kapasitesi 0-50	Kapasitesi 51-75	Kapasitesi 76-100	Kapasitesi 101-150	Kapasitesi 151-250	Kapasitesi 251-Üzeri
Anfi	-					
Sınıf	12					
Bilgisayar Lab.	-					
Diğer Lab.	-					
<b>Toplam</b>	<b>12</b>					

\* Sayı olarak belirtilecektir.

**Sınıf Kapasitesi:** 200 Kişi

**Sınıf Alanı:** 320 m<sup>2</sup>

#### 1.2.7. Toplantı – Konferans Salonları\*

	Kapasitesi 0-50	Kapasitesi 51-75	Kapasitesi 76-100	Kapasitesi 101-150	Kapasitesi 151-250	Kapasitesi 251-Üzeri
<b>Toplantı Salonu</b>	<b>1</b>					
<b>Konferans Salonu</b>	-					
<b>Toplam</b>	<b>1</b>					

\*Adet olarak belirtilecektir.



**Toplantı Salonu Kapasitesi:** 40 Kişi

**Toplantı Salonu Alanı:** 120 m<sup>2</sup>

**1.2. Hizmet Alanları**

**1.3.1. Akademik Personel Hizmet Alanları**

	<b>Sayısı (Adet)</b>	<b>Alanı (m2)</b>	<b>Kullanan Sayısı (Kişi)</b>
<b>Çalışma Odası</b>	<b>16</b>	<b>598</b>	<b>32</b>
<b>Toplam</b>	<b>16</b>	<b>598</b>	<b>32</b>

**1.3.2. İdari Personel Hizmet Alanları**

	<b>Sayısı (Adet)</b>	<b>Alanı (m2)</b>	<b>Kullanan Sayısı</b>
<b>Servis</b>	<b>-</b>	<b>-</b>	<b>-</b>
<b>Çalışma Odası</b>	<b>8</b>	<b>361</b>	<b>11</b>
<b>Toplam</b>	<b>8</b>	<b>361</b>	<b>11</b>

**1.3. Ambar Alanları**

**Ambar Sayısı:** 4 Adet

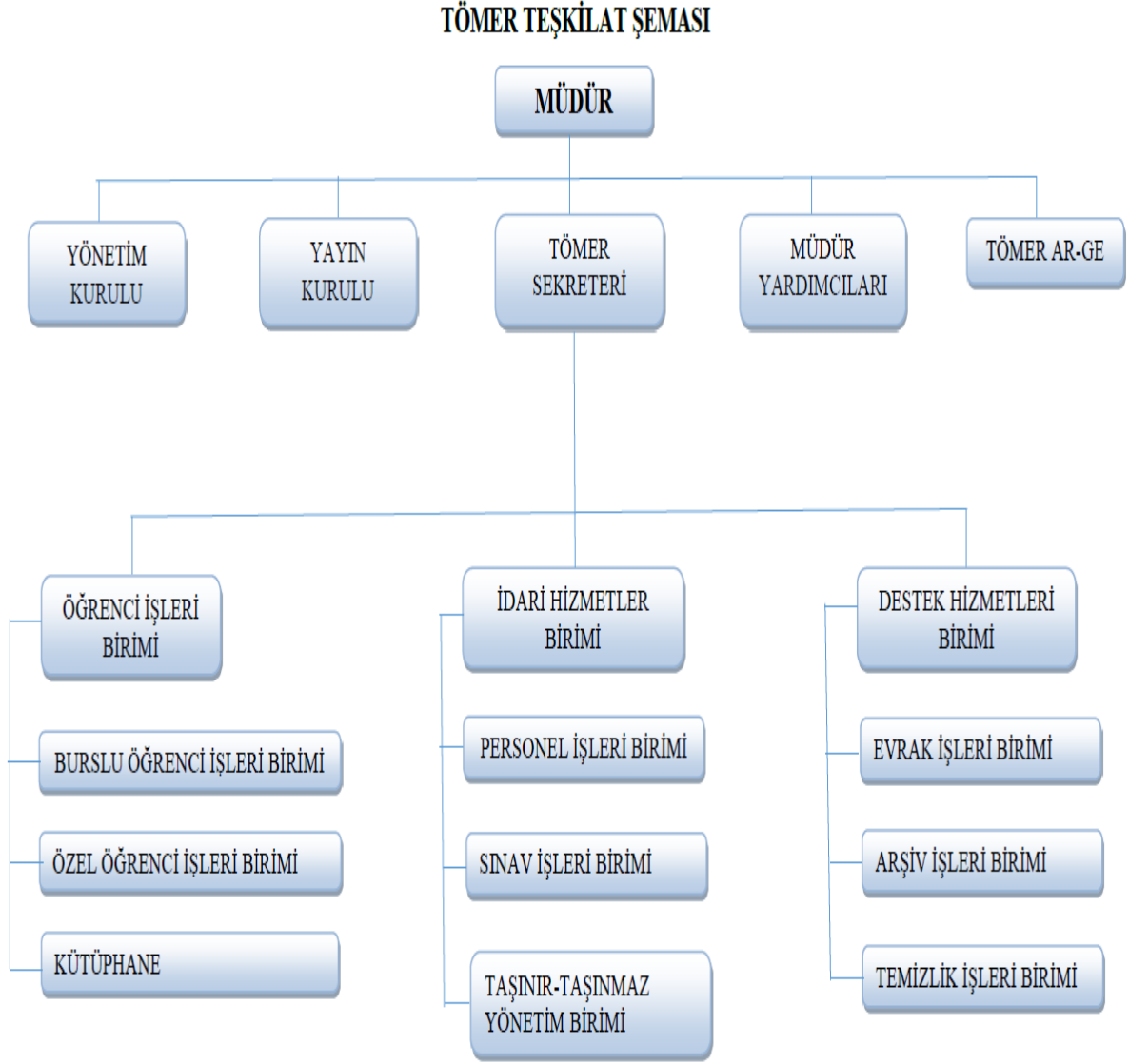
**Ambar Alanı:** 204 m<sup>2</sup>

**1.4. Arşiv Alanları**

**Arşiv Sayısı:** 1 Adet

**Arşiv Alanı:** 40 m<sup>2</sup>

## 2. Teşkilat Yapısı



### 2.1. *Bilgisayarlar*

**Masa üstü bilgisayar Sayısı: 33 Adet**

**Taşınabilir bilgisayar Sayısı: 60 Adet**

**2.2. Kütüphane Kaynakları**

**Kitap Sayısı:** 1372 Adet

**2.3. Diğer Bilgi ve Teknolojik Kaynaklar**

<b>Cinsi</b>	<b>İdari Amaçlı (Adet)</b>	<b>Eğitim Amaçlı (Adet)</b>	<b>Araştırma Amaçlı (Adet)</b>
Projeksiyon	-	19	
Yazıcı	-	11	
Slayt makinesi	-	-	
Faks	-	1	
Episkop	-	-	
Barkot Okuyucu	-	4	
Baskı makinesi	-	1	
Fotokopi makinesi	-	4	
Tepegöz	-	-	
Fotoğraf makinesi	-	3	
Kameralar	-	10	
Televizyonlar	-	-	
Tarayıcılar	-	2	
Mikroskoplar	-	-	
3D Yazıcı	-	-	

3. İnsan Kaynakları

3.1. *Akademik Personel*

<b>Akademik Personel</b>					
	Kadroların Doluluk Oranına Göre			Kadroların İstihdam Şekline Göre	
	Dolu	Boş	Toplam	Tam Zamanlı	Yarı Zamanlı
Profesör	2	-	2	2	-
Doçent	1	-	1	1	-
Dr. Öğr. Üyesi	-	-	-	-	-
Öğretim Görevlisi	24	-	24	24	-
Araştırma Görevlisi	1	-	1	1	-
<b>Toplam</b>	28	-	28	28	-

**3.2. Diğer Üniversitelerde Görevlendirilen Akademik Personel**

<b>Diğer Üniversitelerde Görevlendirilen Akademik Personel</b>		
<b>Unvan</b>	<b>Bağlı Olduğu Bölüm</b>	<b>Görevlendirildiği Üniversite</b>
Profesör	-	-
Doçent	-	-
Dr. Öğr. Üyesi	-	-
Öğretim Görevlisi	-	-
Araştırma Görevlisi	1	Karamanoğlu Mehmet Bey Üni.
<b>Toplam</b>	1	-

**3.3. Akademik Personelin Yaş İtibarıyla Dağılımı**

<b>Akademik Personelin Yaş İtibarıyla Dağılımı</b>						
	21-25 Yaş	26-30 Yaş	31-35 Yaş	36-40 Yaş	41-50 Yaş	51- Üzeri
Kişi Sayısı	-	1	3	11	14	-
Yüzde	-	% 3	% 11	% 38	% 48	-

**3.4. İdari Personel**

<b>İdari Personel (Kadroların Doluluk Oranına Göre)</b>			
	Dolu	Boş	Toplam
Genel İdari Hizmetler	10	-	10
Sağlık Hizmetleri Sınıfı	-	-	-
Teknik Hizmetleri Sınıfı	-	-	-
Eğitim ve Öğretim Hizmetleri sınıfı	-	-	-
Avukatlık Hizmetleri Sınıfı.	-	-	-
Din Hizmetleri Sınıfı	-	-	-
Yardımcı Hizmetli	1	-	<b>1</b>
<b>Toplam</b>	<b>11</b>	-	<b>11</b>

**3.5. İdari Personelin Eğitim Durumu**

<b>İdari Personelin Eğitim Durumu</b>						
	İlköğretim	Lise	Ön Lisans	Lisans	Yüksek Lisans	Doktora
Kişi Sayısı	-	1	1	6	3	-
Yüzde	-	% 9	% 9	% 55	% 27	-

### 3.6. İdari Personelin Hizmet Süreleri

İdari Personelin Hizmet Süresi						
	1 – 3 Yıl	4 – 6 Yıl	7 – 10 Yıl	11 – 15 Yıl	16 – 20 Yıl	21 - Üzeri
Kişi Sayısı	-	-	3	1	-	7
Yüzde	-	-	% 27	% 9	-	% 64

### 3.7. İdari Personelin Yaş İtibariyle Dağılımı

İdari Personelin Yaş İtibariyle Dağılımı						
	21-25 Yaş	26-30 Yaş	31-35 Yaş	36-40 Yaş	41-50 Yaş	51- Üzeri
Kişi Sayısı	-	-	1	2	6	2
Yüzde	-	-	% 9	% 18	% 55	% 18

### 3.8. İşçiler

İşçiler (Çalıştıkları Pozisyonlara Göre)			
	Dolu	Boş	Toplam
Sürekli İşçiler	5	-	5
Vizeli Geçici İşçiler (adam/ay)	-	-	-
Vizesiz işçiler (3 Aylık)	-	-	-
<b>Toplam</b>	<b>5</b>	<b>-</b>	<b>5</b>

**3.9. Sürekli İşçilerin Hizmet Süreleri**

<b>Sürekli İşçilerin Hizmet Süresi</b>						
	1 – 3 Yıl	4 – 6 Yıl	7 – 10 Yıl	11 – 15 Yıl	16 – 20 Yıl	21 - Üzeri
Kişi Sayısı	-	-	-	3	2	-
Yüzde	-	-	-	% 60	% 40	-

**3.10. Sürekli İşçilerin Yaş İtibarıyla Dağılımı**

<b>Sürekli İşçilerin Yaş İtibarıyla Dağılımı</b>						
	21-25 Yaş	26-30 Yaş	31-35 Yaş	36-40 Yaş	41-50 Yaş	51- Üzeri
Kişi Sayısı	-	-	1	2	1	1
Yüzde	-	-	% 20	% 40	% 20	% 20



#### 4. Sunulan Hizmetler

##### 4.1. Eğitim Hizmetleri

(31.12.2021 tarihindeki veriler dikkate alınacaktır.)

##### 5.1.7- Yabancı Uyruklu Öğrenciler

Yabancı Uyruklu Öğrencilerin Sayısı ve Bölümleri			
	Bölümü		
	Kadın	Erkek	Toplam
Fakülteler	-	-	-
Yüksekokullar	-	-	-
Enstitüler	-	-	-
Meslek Yüksekokulları	-	-	-
Toplam	126	181	307

##### 4.2. İdari Hizmetler

Merkezimiz Türkiye Türkçesinin, dünyada geçerli, Türk devlet ve toplulukları arasında ise “ortak iletişim dili” hâline getirilmesi için bilimsel çalışmalarda bulunmak, yayınlar yapmak ve hedef kitleye dönük örgün ve yaygın öğretim hizmetlerini gerçekleştirmek amacıyla çalışmalar yürütmüştür. Dolayısıyla Türkçe sadece edinilen bir dil değil, aynı zamanda öğrenilen bir dil hâline getirme sürecinde önemli adımlar atılmıştır. Gazi Üniversitesi TÖMER amaç ve faaliyet alanıyla ilgili hizmetlerde genel bütçeden her hangi bir kaynak talep etmediği gibi yaptığı üstün nitelikli yayınlar ve gerçekleştirdiği öğretim hizmetiyle üniversitemiz döner sermayesine kaynak yaratmıştır.

Gazi Üniversitesi TÖMER öğretim elemanları tarafından hazırlanan “Yabancılar İçin Türkçe” öğretim seti (A1, A2, B1, B2 ve C1), “Yabancılar İçin Türkçe” Çalışma Kitabı Seti (A1, A2, B1, B2 ve C1) “Yabancılar için Türkçe Dil Bilgisi Seti (I. Cilt A1-A2-B1, II. Cilt B2-C1)”, “Yabancılar İçin Türkçe Dil Bilgisi Çalışma Kitabı Seti (I. Cilt A1, II. Cilt A2), “Yabancılar İçin Türkçe Öğretmen Kılavuzu (I. Cilt A1-A2-B1, II. Cilt B2-C1)”, “Yabancılar İçin Türkçe Ölçme Değerlendirme (I. Cilt A1-A2-B1, II. Cilt B2-C1)” ile “Yabancılar İçin Türkçe Giriş”, “Uluslararası Öğrenciler İçin Akademik Türkçe I”, “Uluslararası Öğrenciler İçin Akademik Türkçe II (Yazma)”, “Yabancılar için Türkçe Z-Kitap (A1)”, “Yabancılar İçin

Türkçe Z-Kitap (A2)", "Temel Söz Varlığı" kitaplarının satışı devam etmektedir. 01 Ocak-31 Aralık 2021 dönemi içerisinde 26.856 adet kitap satışı gerçekleştirilmiştir.

Merkezimiz alanında uzman öğretim elemanları ve dil öğretim kriterlerine uygun hazırlanan materyalleriyle ve disiplinli/metodik eğitim-öğretim hizmetleri sayesinde Türkçenin öğretimi konusunda haklı bir itibar kazanmıştır.

Gazi Üniversitesi TÖMER, Yurt Dışı Türkler ve Akraba Topluluklar Başkanlığının Türk Cumhuriyetleri ve akraba topluluklardan getirdiği "Türkiye Burslusu" öğrencilere; ikili anlaşmalarla ülkemizde bulunan burslu öğrencilere; Türk ve akraba topluluklara mensup özel öğrencilere; Türkiye'de öğrenim görmek isteyen Avrupa, Asya ve Afrika ülkeleri ile Ortadoğu ülkelerinden gelen öğrencilere, ticaret-sanayi ve diplomatik misyonda görevli olan yabancılara Türkiye Türkçesi öğretmek için kurslar düzenlemektedir. Merkezimiz, bu faaliyet döneminde çeşitli ülkelere mensup 307 öğrenciye Türkçe kursu düzenlemiştir. Temel, orta ve ileri düzeyde gerçekleştirilen kurslarda temel düzeyden başlayanlar en az 960, orta düzeyden başlayanlar ise en az 600 saat süreli Türkçe kursu görmüştür. Bu kurslarda her sınıfa üç farklı öğretim elemanı tarafından ders verilmiştir.

Türkçe hazırlık eğitimi toplam süresinin bir bölümünün, "Akademik Türkçe" başlığı altında, öğrencilerin kendi alanlarıyla ilgili Türkçe kelime varlığı, alanla ilgili teknik metinler, öğrencilerin bölümünde karşılaşacağı konuşma ve yazma biçimleri şeklinde akademik alan Türkçesine ayrılması gerektiğinden, Merkezimizde öğrenim görmekte olan "Türkiye Burslusu" öğrenciler için "Akademik Türkçe" dersi verilmiştir.

Ayrıca, bu dönem içerisinde talep sahiplerinin kabul belgesi (acceptance) ihtiyaçları karşılanmıştır.

#### **4.3. Diğer Hizmetler**

Gazi Üniversitesi TÖMER bu faaliyet döneminde aşağıdaki hizmetleri de vermiştir:

#### **a)- İRAN TABA ELM ENSTİTÜSÜ TÜRKÇE SEVİYE TESPİT SINAV PROJESİ**

Merkezimiz ve İran TABA ELM Enstitüsü arasında imzalanmış protokol çerçevesinde 01.07.2021 Cuma günü Merkezimizde düzenlenmiş olan "Türkçe Seviye Tespit Sınavı"na 39 öğrenci katılmıştır. **Projesi Bedeli: 11.700,00 TL. (KDV Dâhil)'dir.**

### **b) HARRAN ÜNİVERSİTESİ SINAV SORU HAZIRLAMA PROJESİ**

Harran Üniversitesinin talebi üzerine 06.07.2021 tarihinde 50’şer adet “Yazma ve Dinleme” ile 400 adet “Okuma” sorusu olmak üzere toplam 500 adet sınav sorusu hazırlanmıştır. **Proje Bedeli: 25.615,00 (KDV Dâhil)’dir.**

### **c) ARTIVİZYON KARIYER VE YABANCI DİL ÖĞRETİM MERKEZİ SEVİYE TESPİT SINAV PROJESİ**

Artivizyon Kariyer ve Yabancı Dil Öğretim Merkezinin talebi üzerine 06.09.2021 tarihinde 30 öğrencinin katılımıyla seviye tespit sınavı gerçekleştirilmiştir. **Projesi Bedeli 9.000,00 (KDV Dâhil)’dir.**

### **ç) İRAN TABA ELM ENSTİTÜSÜ TÜRKÇE SEVİYE TESPİT SINAV PROJESİ**

Merkezimiz ve İran TABA ELM Enstitüsü arasında imzalanmış protokol çerçevesinde 21.09.2021 Çarşamba günü Merkezimizde düzenlenmiş olan “Türkçe Seviye Tespit Sınavı”na 44 öğrenci katılmıştır. **Projesi Bedeli: 12.900,00 TL. (KDV Dâhil)’dir.**

### **d) ARTIVİZYON KARIYER VE YABANCI DİL ÖĞRETİM MERKEZİ SEVİYE TESPİT SINAV PROJESİ**

Artivizyon Kariyer ve Yabancı Dil Öğretim Merkezinin talebi üzerine 07.11.2021 tarihinde 15 öğrencinin katılımıyla seviye tespit sınavı gerçekleştirilmiştir. **Projesi Bedeli 4.500,00 (KDV Dâhil)’dir.**

### **e) YABANCI DİL OLARAK TÜRKÇE SERTİFİKA PROGRAMI PROJESİ**

Merkezimiz ile Gazi Üniversitesi Uzaktan Eğitim Araştırma ve Uygulama Merkezi (GUZEM) arasında, uzaktan eğitim hizmeti Üniversitemiz GUZEM tarafından karşılanmak üzere 2021 yılı içerisinde muhtelif tarihlerde 30 saat teorik ve 20 saat uygulamalı “Yabancı Dil Olarak Türkçe Öğretimi Sertifika Programı” düzenlenmiştir. Söz konusu programda eğitim öğretim hizmetleri Üniversitemiz Gazi Eğitim Fakültesi ve Gazi TÖMER öğretim elemanları tarafından yürütülmüştür. Kursiyer başvurusu, ücret tahsilatı, sertifika düzenlenmesi ve ücret dağıtımını işlemleri GUZEM tarafından gerçekleştirilmiştir. Söz konusu sertifika programına toplam 195 kişi katılmıştır.

## **5. Yönetim ve İç Kontrol Sistemi**

Gazi Üniversitesi TÖMER, Gazi Üniversitesi Rektörlüğüne bağlı olarak, 2547 sayılı Kanunun 2880 sayılı Kanunla değişik 7/d-2 maddesi uyarınca kurulmuştur. Birimin atama yetkilisi Rektörlük Makamıdır. Gazi Üniversitesi TÖMER, eğitim-öğretim faaliyetleri sonucunda elde ettiği gelirlerini Gazi Üniversitesi Döner Sermaye İşletme Müdürlüğünde TÖMER adına açılan bir hesapta toplamaktadır. Merkezimiz katma bütçeden herhangi bir pay almadığından giderlerinin tümünü döner sermayede toplanan gelirlerinden karşılamaktadır. İhale gibi karar alma süreçleri, yetki ve sorumluluk yapısı, malî yönetim gibi hususlar Gazi

Üniversitesi TÖMER Müdürlüğünün talepleri doğrultusunda, Rektörlük Makamı, Döner Sermaye Yürütme Kurulu ve Döner Sermaye İşletme Müdürlüğü yetkilileri tarafından gerçekleştirilmektedir.

### **C. Diğer Hususlar**

(Bu başlık altında, yukarıdaki başlıklarda yer almayan ancak birimin açıklanmasını gerekli gördüğü diğer konular özet olarak belirtilir.)

## **II. AMAÇ ve HEDEFLER**

(Kamu İdarelerince Hazırlanacak Stratejik Planlar ve Performans Programları ile Faaliyet Raporlarına İlişkin Usul ve Esaslar Hakkında Yönetmeliğin 26. Maddesi uyarınca Amaç ve hedefler: Bu bölümde, idarenin stratejik planında yer alan amaç ve hedeflerine, faaliyet yılı önceliklerine, izlenen temel ilke ve politikalarına yer verilir.)

### **A. Temel Politika ve Öncelikler**

(Esas alınacak politika belgeleri kamu idaresinin faaliyet alanı ve içinde bulunduğu sektöre göre değişmektedir. Birimler, aşağıda örnek olarak sıralanan üst politika belgelerinin birim faaliyetleri ile ilgili kısımlarını dikkate almalıdır.)

- Cumhurbaşkanlığı Yıllık Programları
- Kalkınma Planları
- Yeni Ekonomi Programı (Orta Vadeli Program)
- Yükseköğretim Kurulu Başkanlığı Tarafından Hazırlanan “Türkiye’nin Yükseköğretim Stratejisi”
- Üniversitemiz Politikaları
- Üniversitemiz Stratejik Planı)

## **D. Birimin Stratejik Planında Yer Alan Amaç ve Hedefler**

(Birim stratejik planında yer alan amaç ve hedeflere yer verilir.)

<b>Stratejik Amaçlar</b>	<b>Stratejik Hedefler</b>
<b>Stratejik Amaç-1</b> Dünyanın en eski ve köklü yazı dillerinden biri olan Türkçenin öğretilmesiyle, ülkemizin ve Türk kültürünün yabancılara tanıtılması, ülkemize ve milletimize müzahir yabancılar yetiştirilmesi; araştırmacı, sorgulayıcı, çözümleyici düşünce yapısında, değişen dünya koşullarında topluma liderlik yapabilecek, insani değerlere saygılı bireyler yetiştirmek, bilgiye ulaşarak, bilgiyi üreterek, paylaşarak ve hayata dönüştürerek toplumun yaşam boyu eğitim ve gelişme sürecine katkıda bulunmak.	<b>Hedef-1</b> Yaz aylarında Türkçe kursları açarak turist olarak ülkemizde bulunan isteklilere Türkçe öğretmek üzere kurslar düzenlemek,
	<b>Hedef-2</b> ERASMUS öğrencileri için Türkçe kursları açmak,
	<b>Hedef-3</b> Türkiye burslusu olarak ve kendi imkânları ile Türkçe öğrenmek üzere ülkemize gelen yabancı uyruklu öğrencilere Türkçe öğretmek üzere kurslar açmak,
<b>Stratejik Amaç-2</b> Bilim ve teknolojiye özgün araştırmaları, üst düzey eğitimi, yaratıcı faaliyetleri ve toplumsal hizmeti ile ulusal ve uluslararası düzeyde saygın, öncü ve lider bir dil öğretim merkezi olmaktır.	<b>Hedef-1</b> Teknoloji ve iletişim altyapılarına sahip olma,
	<b>Hedef-2</b> Uluslararası işbirliği ve TÖMER'in uluslararası düzeyde bir dil öğretim merkezi olması,
	<b>Hedef-3</b> Uzaktan eğitim metodu ile dünyanın her yerinde Türkçe öğrenmek isteyenlere dilimizi kendi mekânlarında öğretebilmek.

## **E. Diğer Hususlar**

(Bu başlık altında, yukarıdaki başlıklarda yer almayan ancak birimin açıklanmasını gerekli gördüğü diğer konular özet olarak belirtilir.)

### III. FAALİYETLERE İLİŞKİN BİLGİ VE DEĞERLENDİRMELER

(Kamu İdarelerince Hazırlanacak Stratejik Planlar ve Performans Programları ile Faaliyet Raporlarına İlişkin Usul ve Esaslar Hakkında Yönetmeliğin 26. Maddesi gereği Faaliyetlere İlişkin Bilgi ve Değerlendirmeler bölümünde, aşağıda belirtildiği şekilde malî bilgiler ile performans bilgilerine detaylı olarak yer verilir.)

#### A. Mali Bilgiler

(Kamu İdarelerince Hazırlanacak Stratejik Planlar ve Performans Programları ile Faaliyet Raporlarına İlişkin Usul ve Esaslar Hakkında Yönetmeliğin 26/c Maddesi uyarınca Mali bilgiler başlığı altında; kullanılan kaynaklara, bütçe hedef ve gerçekleştirmeleri ile meydana gelen sapmaların nedenlerine, varlık ve yükümlülükler ile yardım yapılan birlik, kurum ve kuruluşların faaliyetlerine ilişkin bilgilere, temel malî tablolara ve bu tablolara ilişkin açıklamalara yer verilir. Ayrıca iç ve dış malî denetim sonuçları hakkındaki özet bilgiler de bu başlık altında yer alır.)

#### 1. Bütçe Uygulama Sonuçları

##### 1.1. Bütçe Giderleri

	2021 BÜTÇE BAŞLANGIÇ ÖDENEĞİ	2021 GERÇEKLEŞME TOPLAMI	GERÇEK. ORANI
	TL	TL	%
<b>BÜTÇE GİDERLERİ TOPLAMI</b>	<b>6.000.000,00</b>	<b>2.358.481,80</b>	
<b>01 - PERSONEL GİDERLERİ</b>	<b>1.612.387,00</b>	<b>1.015.790,97</b>	
<b>02 - SOSYAL GÜVENLİK KURUMLARINA DEVLET PRİMİ GİDERLERİ</b>	<b>11,00</b>	<b>0,00</b>	
<b>03 - MAL VE HİZMET ALIM GİDERLERİ</b>	<b>1.732.582,00</b>	<b>838.091,45</b>	
<b>05 - CARİ TRANSFERLER</b>	<b>2.110.001,00</b>	<b>451.996,49</b>	
<b>06 - SERMAYE GİDERLERİ</b>	<b>545.019</b>	<b>52.602,89</b>	

(Bütçe hedef ve gerçekleştirmeleri ile meydana gelen sapmaların nedenleri bu kısımda açıklanır.)

**NOT:** Gazi Üniversitesi TÖMER'e katma bütçeden pay ayrılmadığından harcamalarının tamamını kendi gelirlerinin toplandığı Gazi Üniversitesi Döner Sermaye İşletmesi kanalıyla gerçekleştirmiştir. Ödemeler döner sermayeden yapılmıştır.

### 1.2. Bütçe Gelirleri

	2021 BÜTÇE TAHMİNİ	2021 GERÇEKLEŞME TOPLAMI	GERÇEK. ORANI
	TL	TL	%
<b>BÜTÇE GELİRLERİ TOPLAMI</b>	<b>6.000.000,00</b>	<b>3.088.392,02</b>	
<b>02 – VERGİ DIŞI GELİRLER</b>	<b>6.000.000,00</b>	<b>3.088.392,02</b>	
<b>03 – SERMAYE GELİRLERİ</b>			
<b>04 – ALINAN BAĞIŞ VE YARDIMLAR</b>			

(Bütçe hedef ve gerçekleştirmeleri ile meydana gelen sapmaların nedenleri bu kısımda açıklanır.)

### 2. Mali Denetim Sonuçları

(Birim iç ve dış mali denetim raporlarında yapılan tespit ve değerlendirmeler ile bunlara karşı alınan veya alınacak önlemler ve yapılacak işlemlere bu başlık altında yer verilir.)

### 3. Diğer Hususlar

(Bu başlık altında, yukarıdaki başlıklarda yer almayan ancak birimin mali durumu hakkında gerekli görülen diğer konulara yer verilir.)

## **F. Performans Bilgileri**

(Kamu İdarelerince Hazırlanacak Stratejik Planlar ve Performans Programları ile Faaliyet Raporlarına İlişkin Usul ve Esaslar Hakkında Yönetmeliğin 26. Maddesi uyarınca Performans bilgileri başlığı altında; birim stratejik plan değerlendirme sonuçları ile performans programında yer alan ve birimin sorumlu olduğu performans göstergelerinin gerçekleşme durumu ile yapılan faaliyetlere ilişkin bilgi ve değerlendirmelere yer verilir.)

### 1. Faaliyet ve Proje Bilgileri

(Bu başlık altında, ilgili yılda yürütülen faaliyet ve projeler ile bunların sonuçlarına ilişkin detaylı açıklamalara yer verilecektir.)

**1.1. Faaliyet Bilgileri**

**1.1.1. Düzenlenen Bilimsel Toplantılar, Etkinlikler**

BÖLÜM ADI	Sempozyum		Kongre		Konferans		Panel		Seminer		Diğer* Etkinlikler		Genel Toplam
	A	B	A	B	A	B	A	B	A	B	A	B	
Gazi TÖMER	-	2	-	-	24	-	-	-	-	3	-	-	29

A: Ulusal, B: Uluslararası

\* Diğer etkinlikler aşağıda belirtilecektir.



<b>Diğer Etkinlikler</b>	<b>Sayısı</b>
Açık Oturum	-
Söyleşi	-
Tiyatro	-
Konser	-
Sergi	-
Turnuva	-
Teknik Gezi	-
Eğitim Semineri	-
Hizmet İçi Eğitim Programı	-

**1.1.2. Düzenlenen Bilimsel Toplantılara ve Etkinliklere Katılan Personel Sayısı**

BÖLÜM ADI	Sempozyum		Kongre		Konferans		Panel		Seminer	
	A	B	A	B	A	B	A	B	A	B
Gazi TÖMER	1									

A: Ulusal, B: Uluslararası

**1.1.3. Bilimsel Yayın Sayıları**

BÖLÜM ADI	Makale*		Bildiri*		Kitap
	A	B	A	B	
Gazi TÖMER	4	9	1	2	5

A: Ulusal, B: Uluslararası

\* İndekslere Giren Hakemli Dergilerde

## 2. Performans Programı Sonuçlarının Değerlendirilmesi

(Üniversitemiz 2021 Yılı Performans Programında yer alan ve Birimin sorumlu olduğu Performans Göstergelerinin [aşağıda tablo olarak sunulmuştur] gerçekleştirmelerine ilişkin değerlendirmelere yer verilir. Üniversitemizin performans sonuçlarının değerlendirilebilmesi amacıyla verilerin sorumlu birimlerce üniversitemiz geneli için doldurulması gerekmektedir. Verilerin yıllık olarak kurumsal alt yapıda takibi amacıyla Kurumsal Veri Yönetimi Sistemine girilmesi de ayrıca resmi yazı ile talep edilecektir.)

Performans Göstergesi	Ölçü Birimi	2021 Yılı Sonu İtibariyle Gerçekleşme	Göstergelerden Sorumlu Birimler
<b>Araştırma altyapısı projesi tamamlanma oranı</b>			
Cumhurbaşkanlığı Strateji ve Bütçe Başkanlığı Destekli projelerin harcama tutarı (TL)	TL		Araştırma Geliştirme Kurum Koordinatörlüğü
Cumhurbaşkanlığı Strateji ve Bütçe Başkanlığı Destekli projelerin 2021 Yılı ödenek tutarı.	TL		Strateji Geliştirme Daire Başkanlığı
<b>Ar-ge'ye harcanan bütçenin toplam bütçeye oranı</b>			
Ar-Ge projeleri toplam tutarı (TL)	TL		Araştırma Geliştirme Kurum Koordinatörlüğü
Toplam Bütçe Gideri (TL)	TL		Strateji Geliştirme Daire Başkanlığı
Döner Sermaye Gideri (TL)	TL		Döner Sermaye İşletme Müdürlüğü
<b>Ar-ge sonucu ortaya çıkan ürünlere ilişkin alınan patent sayısı</b>	Sayı		Araştırma Geliştirme Kurum Koordinatörlüğü
<b>Ar-ge sonucu ticarileştirilen ürün sayısı</b>	Sayı		Araştırma Geliştirme Kurum Koordinatörlüğü
<b>Araştırma merkezleri gelir miktarı</b>	TL		Araştırma Geliştirme Kurum Koordinatörlüğü

<b>Araştırma merkezlerinin sanayi ile yaptığı proje sayısı</b>	Sayı		Araştırma Geliştirme Kurum Koordinatörlüğü
<b>BAP kapsamında desteklenen araştırma projeleri sayısı</b>	Sayı		Araştırma Geliştirme Kurum Koordinatörlüğü
<b>Öğretim elemanı başına düşen ar-ge proje sayısı</b>			
Toplam Ar-Ge projesi sayısı	Sayı		Araştırma Geliştirme Kurum Koordinatörlüğü
Toplam Öğretim Elemanı Sayısı	Sayı		Personel Daire Başkanlığı
<b>Patent, faydalı model ve endüstriyel tasarım başvuru sayısı</b>	Sayı		Araştırma Geliştirme Kurum Koordinatörlüğü
<b>Ulusal ve uluslararası kuruluşlar tarafından desteklenen ar-ge projesi sayısı</b>	Sayı		Araştırma Geliştirme Kurum Koordinatörlüğü
<b>Uluslararası endekslerde yer alan bilimsel yayın sayısı</b>	Sayı		Araştırma Geliştirme Kurum Koordinatörlüğü
<b>Dezavantajlı gruplara yönelik sosyal entegrasyon ve kapsayıcılığa ilişkin yapılan faaliyet sayısı</b>	Sayı		Sosyal İşler Kurum Koordinatörlüğü
<b>Eğitim programlarına başvuran kişi sayısı</b>	Sayı	<b>196</b>	Beltek, GAZİSEM, TÖMER, Personel Daire Başkanlığı
<b>Mezunlara yönelik gerçekleştirilen faaliyet sayısı</b>	Sayı		Sosyal İşler Kurum Koordinatörlüğü, Tüm Akademik Birimler
<b>Sürekli Eğitim Merkezi (SEM) ve Dil Merkezi (DİLMER) tarafından mesleki eğitime yönelik verilen sertifika sayısı</b>	Sayı	<b>195</b>	GAZİSEM, TÖMER
<b>Tamamlanan sosyal sorumluluk projeleri sayısı</b>	Sayı		Sosyal İşler Kurum Koordinatörlüğü

<b>Üniversitenin çevrecilik alanlarında aldığı ödül sayısı</b>	Sayı		Sosyal İşler Kurum Koordinatörlüğü
<b>Ameliyat sayısı</b>	Sayı		Gazi Üniversitesi Sağlık Uygulama ve Araştırma Hastanesi (Gazi Hastanesi), Diş Hekimliği Fakültesi
<b>Üniversite hastaneleri nitelikli yatak oranı</b>	Oran		Gazi Üniversitesi Sağlık Uygulama ve Araştırma Hastanesi (Gazi Hastanesi), Diş Hekimliği Fakültesi
<b>Üniversite hastaneleri yatak doluluk oranı</b>	Oran		Gazi Üniversitesi Sağlık Uygulama ve Araştırma Hastanesi (Gazi Hastanesi)
<b>Yatan hasta sayısı</b>	Sayı		Gazi Üniversitesi Sağlık Uygulama ve Araştırma Hastanesi (Gazi Hastanesi), Diş Hekimliği Fakültesi
<b>SCI, SCI-Expanded, SSCI ve AHCI kapsamındaki dergilerde öğretim elemanı başına düşen yayın sayısı</b>			
SCI, SCI-Expanded, SSCI ve AHCI Kapsamındaki Dergilerde Yayınlanan Tam Metin Yayın Sayısı	Sayı		Kütüphane ve Dokümantasyon Daire Başkanlığı
Toplam Öğretim Elemanı Sayısı	Sayı		Personel Daire Başkanlığı
<b>Araştırma bursundan yararlanan öğrenci sayısı</b>	Sayı		Eğitim-Öğretim ve Dış İlişkiler Kurum Koordinatörlüğü
<b>YÖK tarafından öncelikli alanlarında sağlanan burslardan yararlanan doktora öğrenci sayısı</b>	Sayı		Eğitim-Öğretim ve Dış İlişkiler Kurum Koordinatörlüğü
<b>YÖK tarafından sağlanan yurt dışında yabancı dil yeterliliklerinin artırılmasına yönelik burslardan yararlanan sayısı</b>	Sayı		Eğitim-Öğretim ve Dış İlişkiler Kurum Koordinatörlüğü

<b>Yükseköğretim Kurulu, Türkiye Bilimler Akademisi ve TÜBİTAK bilim, teşvik ve sanat ödülleri sayısı</b>	Sayı		Genel Sekreterlik Tüm Akademik Birimler
<b>Doktora eğitimini tamamlayanların sayısı</b>	Sayı		Öğrenci İşleri Daire Başkanlığı
<b>Eğitim bilimleri kontenjan doluluk oranı</b>	Oran		Öğrenci İşleri Daire Başkanlığı
<b>Eğitimin program süresinde bitirilme oranı</b>	Oran		Öğrenci İşleri Daire Başkanlığı
<b>Fen bilimleri kontenjan doluluk oranı</b>	Oran		Öğrenci İşleri Daire Başkanlığı
<b>Kütüphanede bulunan basılı ve elektronik kaynak sayısı</b>	Sayı		Kütüphane ve Dokümantasyon Daire Başkanlığı
<b>Kütüphanede bulunan öğrenci başına düşen basılı ve elektronik kaynak sayısı</b>	Sayı		Kütüphane ve Dokümantasyon Daire Başkanlığı
<b>Kütüphaneden yararlanan kişi sayısı</b>	Sayı		Kütüphane ve Dokümantasyon Daire Başkanlığı
<b>Lisansüstü öğrencilerin toplam öğrenciler içindeki payı</b>	Oran		Öğrenci İşleri Daire Başkanlığı
<b>Öğrenci başına düşen eğitim alanı</b>			
<b>Toplam Eğitim Alanı</b>	Metrekare		Yapı İşleri ve Teknik Daire Başkanlığı
<b>Toplam Öğrenci Sayısı</b>	Sayı		Öğrenci İşleri Daire Başkanlığı
<b>Öğrenci başına düşen kapalı alan</b>			
<b>Toplam Kapalı Alan</b>	Metrekare		Yapı İşleri ve Teknik Daire Başkanlığı
<b>Toplam Öğrenci Sayısı</b>	Sayı		Öğrenci İşleri Daire Başkanlığı
<b>Öğrenci değişim programlarından yararlanan öğrencilerin oranı</b>	Oran		
<b>Değişim Programlarından Yararlanan Toplam Öğrenci Sayısı</b>	Sayı		Eğitim-Öğretim ve Dış İlişkiler Kurum Koordinatörlüğü
<b>Toplam Öğrenci Sayısı</b>	Sayı		Öğrenci İşleri Daire Başkanlığı
<b>Öğretim üyesi başına düşen öğrenci sayısı</b>	Sayı		
<b>Toplam Öğretim Elemanı Sayısı</b>	Sayı		Personel Daire Başkanlığı

Toplam Öğrenci Sayısı	Sayı		Öğrenci İşleri Daire Başkanlığı
Sağlık bilimleri kontenjan doluluk oranı	Oran		Öğrenci İşleri Daire Başkanlığı
Sosyal bilimler kontenjan doluluk oranı	Oran		Öğrenci İşleri Daire Başkanlığı
Teknokent veya Teknoloji Transfer Ofisi (TTO) projelerine katılan öğrenci sayısı	Sayı		Araştırma Geliştirme Kurum Koordinatörlüğü
Uluslararası kuruluşlarla ortak uygulanan eğitim programı sayısı	Sayı		Öğrenci İşleri Daire Başkanlığı
Yabancı dilde eğitim veren program sayısı	Sayı		Öğrenci İşleri Daire Başkanlığı
Yabancı uyruklu akademisyen sayısı	Sayı		Personel Daire Başkanlığı
Yabancı uyruklu öğrenci sayısı	Sayı		Öğrenci İşleri Daire Başkanlığı
Yan dal ve çift ana dal programından mezun olanların toplam mezun sayısına oranı	Oran		Öğrenci İşleri Daire Başkanlığı
Barınma hizmetlerinden yararlanan öğrenci sayısı	Sayı		Sağlık, Kültür ve Spor Daire Başkanlığı
Beslenme hizmetlerinden yararlanan öğrenci sayısı	Sayı		Sağlık, Kültür ve Spor Daire Başkanlığı
<b>Öğrenci başına düşen sosyal donatı alanı</b>			
Toplam Sosyal Donatı Alanı			Yapı İşleri ve Teknik Daire Başkanlığı
Toplam Öğrenci Sayısı			Öğrenci İşleri Daire Başkanlığı
Öğrenci kulüp ve topluluk sayısı	Sayı		Sağlık, Kültür ve Spor Daire Başkanlığı
Sosyal, kültürel ve sportif faaliyet sayısı	Sayı		Sağlık, Kültür ve Spor Daire Başkanlığı
Yükseköğretimde öğrenci başına barınma harcaması	TL		Sağlık, Kültür ve Spor Daire Başkanlığı
Yükseköğretimde öğrenci başına beslenme harcaması	TL		Strateji Geliştirme Daire Başkanlığı
Yükseköğretimde öğrenci yaşamından memnuniyet oranı	Oran		Strateji Geliştirme Daire Başkanlığı

<b>Yükseköğretimde öğrencilere sunulan sağlık hizmetinden yararlanan öğrenci sayısının toplam öğrenci sayısına oranı</b>	Oran		Sağlık, Kültür ve Spor Daire Başkanlığı
--	------	--	---

### 3. Stratejik Plan Değerlendirme Tabloları

(Birim 2019-2023 Dönemi Stratejik Planında yer alan birim performans göstergelerinin gerçekleştirmelerine ilişkin verilere yer verilecektir. T.C. Cumhurbaşkanlığı Strateji ve Bütçe Başkanlığı tarafından yayınlanan Üniversiteler İçin Stratejik Planlama Rehberinin (Sürüm 1.1) “İzleme ve Değerlendirme” başlığında yer alan açıklamalar doğrultusunda hazırlanan ve aşağıda örneği sunulan stratejik plan değerlendirme tablolarına birim faaliyet raporlarında yer verilir. Birimin Stratejik Planında yer alan her bir hedef kartına ilişkin ayrı değerlendirme tablosu hazırlanmalıdır.)

#### 2021 Yılı Sonu Stratejik Plan Değerlendirme Tablosu Örneği

<b>A1</b>	Eğitim-öğretim kalitesini artırmak, uluslararasılaşmayı ve akreditasyonu yaygınlaştırmak				
<b>H1.1</b>	Öğretim elemanı başına düşen öğrenci sayısı en az % 5 azaltılarak öğrencilerin laboratuvar ve sosyal alan kullanımları ile güncel teknoloji kullanımlarının artırılması				
<b>Amacın İlgili Olduğu Üniversite Stratejik Plan Amacı</b>	Kişisel ve toplumsal gelişimi destekleyen eğitim ve öğretim ortamı oluşturmak üzere öğrenme ortamları ve kaynakları ile öğretim elemanlarının yetkinliği geliştirilerek öğretim elemanı başına düşen öğrenci sayısını en az %15 azaltmak				
<b>H1.1 Performansı</b>	(PG1.1.1 Performansı X Hedef Etkisi) + (PG1.1.2 Performansı X Hedef Etkisi) 4,62				
<b>Performans Göstergesi</b>	<b>Hedef Etkisi (%)</b>	<b>Plan Dönemi Başlangıç Değeri* (A)</b>	<b>Değerlendirme Dönemindeki Yıllık Hedeflenen Değer (B)</b>	<b>Değerlendirme Dönemindeki Gerçekleşme Değeri (C)</b>	<b>Performans (%) (C-A)/(B-A)</b>
<b>PG1.1.1:</b>	% 3,3	% 4,6	% 7,0	% 7,9	% 1,4
<b>PG1.1.2:</b>	-	-	-	-	-
<b>Hedefe İlişkin Değerlendirmeler**</b>					
PG1.1.1-) Pandemi döneminde derslerin çevrim içi olarak yapılmasından dolayı 2020-2021 döneminde öğrenci sayısı azalmış, mecburi ders yükü dolayısıyla her öğretim elemanına ders verildiğinden öğretim elemanı başına öğrenci sayısı azalmıştır.					



4. Performans Bilgi Sisteminin Değerlendirilmesi

5. Diğer Hususlar

**IV. KURUMSAL KABİLİYET ve KAPASİTENİN DEĞERLENDİRİLMESİ**

(Bu bölümde, orta ve uzun vadeli amaç ve hedeflere ulaşılabilirliği sürecinde teşkilat yapısı, organizasyon yeteneği, teknolojik kapasite gibi unsurlar açısından bir mevcut durum değerlendirmesi yapılarak idarenin üstün ve zayıf yönlerine yer verilir.)

**A. Üstünlükler**

- 1- Genç, dinamik ve deneyimli öğretim elemanlarına sahip olunması,
- 2- Şehir merkezinde bir mekânda eğitim faaliyetlerinin yürütülmesi,
- 3- Köklü bir Dil Öğretim Merkezi olması,
- 4- Kütüphane olanaklarının yeterli olması,
- 5- Teknolojik olanaklarının yeterli olması,
- 6- Türkçe öğretiminde ülkenin en iyi kurumlarından biri olması,
- 7- Farklı ve çeşitli disiplinlerde eğitim verilmesi,
- 8- Kalite ve akreditasyon çalışmalarının başlatılması,
- 9- Öğrenciye yönelik hizmetlerin yeterliliği,
- 10- Sınav sonuçlarına bakarak sahip olduğumuz tecrübe ve prestij,
- 11- Öğretim elemanlarının tamamının akademik kariyer yapıyor olması,
- 12- Bilimsel araştırmaları ve yaratıcı faaliyetleri destekleyen yönetim anlayışının bulunması,

**G. Zayıflıklar**

- 1- Paydaşların öğrenci seçimini iyi yapamaması,
- 2- Akademik kadro yükseltilmesinde yaşanan tıkanıklık,
- 3- Öğrenciye yönelik sosyal ortam ve hizmetlerin yetersizliği,
- 4- Dersliklerin teknolojik alt yapısının istenen düzeyde olmaması.

## **H. Değerlendirme**

Gazi Üniversitesi TÖMER, günümüzde, sürekli değişen ve gelişen ortamlarda çağın gerekleri ile uyumlu bir eğitim-öğretim anlayışını düzenli bir şekilde devam ettirebilmenin çabası içindedir.

Merkezimiz, Türkçe öğretimi alanında önemli atılımlar gerçekleştirerek yurt içi ve yurt dışından gelen ve Türkçe öğrenmek isteyen öğrenciler tarafından öncelikle tercih edilen bir kurum durumuna gelmiştir. Türkçe öğretiminde kaynak sıkıntısını büyük ölçüde sona erdiren kitap ve CD'lerimiz Türkçe öğrenmek isteyen herkesin hizmetine sunulmuştur. Yayınlarımızdan AB ülkeleri başta olmak üzere pek çok ülkede faydalanılmaktadır. Ülkemizde faaliyette bulunan "TÖMER"ler ve "Dil Öğretim Merkezleri"nin tamamına yakını yabancılara Türkçe öğretiminde Gazi TÖMER yayınlarını kullanmaktadır.

Türkçeyi dünya dilleri arasında hak ettiği yere getirerek, nitelikli eğitim ve öğretim sonucu yerel ve uluslararası düzeyde bilgi üreten, sürekli gelişen, ulusal ve uluslararası boyutta toplumlara katkı sağlayan, yetiştirdiği insan ve ürettiği bilgi ile örnek alınan bir TÖMER olma yolundaki hedefimize her gün biraz daha yaklaşmaktayız.

Hazırlıklarına daha önce başlanan Avrupa Dilleri Öğretimi Ortak Çerçeve Programı (The Common European Framework of Reference for Languages)'na uygun ders materyallerinin tasarım ve baskı işleri tamamlanmıştır.

Gazi Üniversitesi Türkçe Öğrenim, Araştırma ve Uygulama Merkezi (TÖMER) 1994'ten beri "Yabancı Dil Olarak Türkçe Öğretimi" alanında kursiyerlere kurslar düzenlemekte ve bu alanda akademik çalışmalar yürütmektedir. Ayrıca "Türkçenin Yabancılara Öğretimi" alanında yayınlar üretmektedir. Merkezin faaliyetleri şu iki başlıkta toplanabilir:

### **A) KURSLAR**

Gazi Üniversitesi TÖMER, özellikle son altı yılda çalışma alanlarını genişleterek aşağıdaki alanlarda kurslar düzenlemektedir:

- Yabancılar İçin Türkiye Türkçesi
- Akademik Türkçe (Akademik Okuma ve Yazma)
- Meslekî Türkçe (Sosyal Bilimler, Fen Bilimleri vb.)
- Yabancı Dil Olarak Türkçe Öğretimi Sertifika Programı /Eğiticilerin Eğitimi (Yunus Emre Enstitüsü, TİKA, Diyanet İşleri Başkanlığı, Uluslararası Hoca Ahmet Yesevi Üniversitesi, Yurtdışı Türkler ve Akraba Topluluklar Başkanlığı personeline)

Gazi Üniversitesi TÖMER, kuruluşundan bu yana yaklaşık olarak 120 farklı ülkeden 8260 öğrenciye Türkçe kursları vermiştir. Bunun dışında ERASMUS, BM, CAMPUS

AVRUPA vb. gibi öğrenci değişim programlarıyla gelen öğrenciler de Merkezimizde kurs görmektedir.

## **B) YAYINLAR**

Gazi Üniversitesi TÖMER öğretim elemanları tarafından hazırlanan ve 24 parça kitap ve işitsel materyallerden oluşan “Yabancılar İçin Türkçe Öğretim Seti” bugüne kadar 100 farklı kurum tarafından ders kitabı olarak kullanılmaktadır. 2012 yılından başlayarak 2017 yılında tamamlanan bu öğretim seti bugüne kadar yaklaşık 8.600 takım (206.400 adet) satışı gerçekleştirilmiştir. Merkez bu alandaki yayın çalışmalarını genişleterek sürdürmektedir. Bu sette şu yayınlar yer almaktadır:

### **a)- Yabancılar İçin Türkçe Öğretim Seti**

A1 (Temel Düzey)	(Ders Kitabı, Çalışma Kitabı, Görsel ve İşitsel Materyaller)
A2 (Temel Düzey)	(Ders Kitabı, Çalışma Kitabı, Görsel ve İşitsel Materyaller)
B1 (Orta Düzey)	(Ders Kitabı, Çalışma Kitabı, Görsel ve İşitsel Materyaller)
B2 (Orta Düzey)	(Ders Kitabı, Çalışma Kitabı, Görsel ve İşitsel Materyaller)
C1 (İleri Düzey)	(Ders Kitabı, Çalışma Kitabı, Görsel ve İşitsel Materyaller)

### **b)-Yabancılar İçin Türkçe Dil Bilgisi**

- I. Cilt A1-A2-B1 (Ders Kitabı)
- II. Cilt B2-C1 (Ders Kitabı)
- A1 (Çalışma Kitabı)
- A2 (Çalışma Kitabı)

### **c)-Yabancılar İçin Türkçe Ölçme ve Değerlendirme**

- I. Cilt A1-A2-B1 (Ders Kitabı, Çalışma Kitabı Görsel ve İşitsel Materyaller)
- II. Cilt B2-C1 (Ders Kitabı, Çalışma Kitabı)

### **d)-Yabancılar İçin Türkçe Öğretmen Kılavuzu**

- I. Cilt A1-A2-B1 (Ders Kitabı, Çalışma Kitabı)
- II. Cilt B2-C1 (Ders Kitabı, Çalışma Kitabı)

### **e)-Yabancılar İçin Türkçe Giriş Kitabı**

“Diller İçin Ortak Başvuru Metni”nde belirtilen düzey ve yeterliklere uygun olarak hazırlanmıştır.

**f)-Yabancılar İçin Türkçe Seviye Belirleme Sınavı Kitabı**

Türkçeyi anlama becerisini ölçen 15 kitapçıkta 930 sınav sorusu içermektedir.

**g)- Uluslararası Öğrenciler İçin Akademik Türkçe**

Uluslararası Öğrenciler İçin Akademik Türkçe I

Uluslararası Öğrenciler İçin Akademik Türkçe II (Yazma)

**h)-Yabancılar İçin Türkçe Z-Kitap**

Yabancılar için Türkçe Z-Kitap (A1)

Yabancılar için Türkçe Z-Kitap (A2)

**ı)-Temel Söz Varlığı**

## **V. ÖNERİ VE TEDBİRLER**

Merkezimiz Türkiye Türkçesinin, dünyada geçerli, Türk devlet ve toplulukları arasında ise “Ortak İletişim Dili” hâline getirilmesi için bilimsel çalışmalarda bulunmak, yayınlar yapmak ve hedef kitleye dönük örgün ve yaygın öğretim hizmetlerini gerçekleştirmek amacıyla çalışmalar yürütmüştür. Gazi Üniversitesi TÖMER amaç ve faaliyet alanıyla ilgili hizmetlerde genel bütçeden her hangi bir kaynak talep etmediği gibi yaptığı nitelikli yayınlar ve gerçekleştirdiği öğretim hizmetiyle üniversitemiz döner sermayesine kaynak yaratmıştır. Merkezimiz alanında uzman öğretim elemanları ve uluslararası dil öğretim kriterlerine uygun materyalleriyle disiplinli/metodik eğitim-öğretim hizmetleri sayesinde Türkçenin öğretimi konusunda ülkemizdeki TÖMER ve Dil Öğretim Merkezleri arasında başarı sıralamasında her zaman en ön sırada yer almaktadır.

Eğitim-öğretim faaliyetlerini en verimli şekilde yürütmeye devam ederken bu durumu olumsuz etkileyebileceği öngörülen hususlarla da mücadele edilmektedir. Şöyle ki hedef kitle durumundaki Türk Cumhuriyetleri ile Asya ve Balkanlardaki Türk ve akraba topluluklar başta olmak üzere komşu coğrafyalardan gelen öğrencilerin maddi sıkıntıları, burslarının yetersizliği ve kültür eksiklikleri bu projenin olumsuzlukları olarak karşımıza çıkmaktadır. Ayrıca, öğrenci sayısındaki azalma, öğrencilerin geldikleri ülke eğitimindeki imkân sınırlılıkları ve bu durumun öğrencilerin hazırbulunuşluklarını negatif etkilemesi bu olumsuzlukları güçlendirmektedir.

Gazi Üniversitesi TÖMER, bu şartları göz önüne alarak kurumsallaşmış ve köklü bir öğretim kurumu olarak, çağdaş dil öğretim yöntemlerini uygulayarak, teknolojinin desteğiyle yeniliklere ve gelişmelere açık, demokratik ve katılımcı bir yönetim anlayışıyla, akademik ve etik değerlere saygılı, bilimin önderliğine inanmış, kendi sahasında fark yaratan bireyler yetiştirmek arzusundadır. Kalite ve başarıyı sürekli hâle getirerek uzaktan eğitim metodu ile dünyanın her yerinde Türkçe öğrenmek isteyenlere dilimizi kendi mekânlarında öğretebilmek için teknolojiden yararlanılmakta olup kurumsal sınav sisteminin üretimi için UZEM, Bilgi İşlem Daire Başkanlığı başta olmak üzere ilgili birimlerle çalışılmalar sürdürülmektedir.

## İÇ KONTROL GÜVENCE BEYANI<sup>2</sup>

Harcama Yetkilisi olarak görev ve yetkilerim çerçevesinde;

Harcama birimimizce gerçekleştirilen iş ve işlemlerin idarenin amaç ve hedeflerine, iyi malî yönetim ilkelerine, kontrol düzenlemelerine ve mevzuata uygun bir şekilde gerçekleştirildiğini, birimimize bütçe ile tahsis edilmiş kaynakların planlanmış amaçlar doğrultusunda etkili, ekonomik ve verimli bir şekilde kullanıldığını, birimimizde iç kontrol sisteminin yeterli ve makul güvenceyi sağladığını bildiririm.

Bu güvence, harcama yetkilisi olarak sahip olduğum bilgi ve değerlendirmeler, yönetim bilgi sistemleri, iç kontrol sistemi değerlendirme raporları, izleme ve değerlendirme raporları ile denetim raporlarına dayanmaktadır<sup>3</sup>.

Bu raporda yer alan bilgilerin güvenilir, tam ve doğru olduğunu beyan ederim<sup>4</sup>. (ANKARA – 21/01/2022 )

  
Prof. Dr. Nezir TEMUR  
TÖMER Müdürü

<sup>2</sup> Harcama yetkilileri tarafından imzalanan iç kontrol güvence beyanı birim faaliyet raporlarına eklenir.

<sup>3</sup> Yıl içerisinde harcama yetkilisi değişmişse “benden önceki harcama yetkilisi/yetkililerinden almış olduğum bilgiler” ibaresi de eklenir.

<sup>4</sup> Harcama yetkilisinin herhangi bir çekincesi varsa bunlar liste olarak bu beyana eklenir ve beyanın bu çekincelerle birlikte dikkate alınması gerektiği belirtilir.