



T.C.
GAZİ ÜNİVERSİTESİ
SOSYAL HİZMET ÇALIŞMALARI
UYGULAMA VE ARAŞTIRMA MERKEZİ
(SOHMER)
2024-2028 DÖNEMİ STRATEJİK PLANI

Mart, 2024

İÇİNDEKİLER

SUNUŞ	4
I. BİR BAKIŞTA STARTEJİK PLAN	6
1.1. Misyon.....	6
1.2. Vizyon	6
1.3. Amaçlar ve Hedefler.....	6
II. TEMEL PERFORMANS GÖSTERGELERİ	7
III. STRATEJİK PLAN HAZIRLIK SÜRECİ	8
IV. DURUM ANALİZİ	9
4.1. Kurumsal Tarihçe	9
4.2 Uygulanmakta Olan Stratejik Planın Değerlendirilmesi	9
4.3 Mevzuat Analizi	9
4.4. Üst Politika Belgelerinin Analizi	10
4.5. Faaliyet Alanları ile Ürün ve Hizmetlerin Belirlenmesi.....	10
4.6. Paydaş Analizi.....	11
4.7. Kuruluş İçi Analiz	11
4.7.1. Organizasyon Şeması.....	11
4.7.2. İnsan Kaynakları Yetkinlik Analizi	12
4.7.3. Kurum Kültürü Analizi	12
4.7.4. Fiziki Kaynak Analizi	12
4.7.5. Teknoloji ve Bilişim Altyapısı Analizi.....	12
4.7.6. Mali Kaynak Analizi	12
4.8. Akademik Faaliyetler Analizi	13
4.9. Yükseköğretim Sektörü Analizi	13
4.10. Güçlü ve Zayıf Yönler/Fırsatlar ve Tehditler (GZFT Analizi).....	13
4.11. Tespitler ve İhtiyaçların Belirlenmesi	14
V. GELECEĞE BAKIŞ	14
5.1. Misyon.....	14
5.2. Vizyon	14
5.3. Temel Değerler.....	14



VI. FARKLILAŞMA STRATEJİLERİ	15
VII. STRATEJİ GELİŞTİRME	16
7.1. Hedef Kartları	16
7.2. Hedef Riskleri Ve Kontrol Faaliyetleri.....	34
7.3. Maliyetlendirme	34
VIII. İZLEME VE DEĞERLENDİRME	35

SUNUŞ

Merkezimiz 22 Eylül 2021 tarihinde yönetmeliğimizin 31606 sayılı resmî gazetede yayınlanmasıyla birlikte Gazi Üniversitesi Sosyal Hizmet Çalışmaları Uygulama ve Araştırma Merkezi (SOHMER) adı ile resmi olarak kurulmuş ve 4.10.2021 de rektörümüz tarafından Merkez Müdürü görevlendirmesi yapılmış, 4.11.2021 tarihinde danışma kurulu oluşturulmuş ardından 8.11.2021 tarihinde yönetim kurulu kurulduktan sonra faaliyete geçmiştir. Merkez, faaliyetlerini sosyal hizmet alanı geliştirmeye yönelik eğitim, konferans ve projeler üzerine yoğunlaştırmıştır. Danışma kurulu üyeleriyle Müdür ve Müdür yardımcısı nezdinde ikili üçlü görüşmeler yapılmış ve merkez faaliyetleriyle ilgili fikir alışverişinde bulunulmuştur. SOHMER'in faaliyet alanı kapsamındaki projelere ilişkin 5 Aralık, 10 Aralık, 15 Aralık, 19 Aralık tarihlerinde Merkez Müdürü Doç. Dr. Ömer Faruk CANTEKİN tarafından proje incelemeleri gerçekleştirilmiş olup; 23 Aralık 2021 tarihinde Merkez Müdür Yardımcısı Öğr. Gör. İhsan ESEN'in de katılımıyla proje başvuru süreci ve basamaklarına ilişkin gerekli değerlendirmeler yapılarak proje kapsamında atılacak adımlar hususundaki faaliyet planı yürütülmüştür. Bu kapsamda Kültür ve Turizm Bakanlığı'nın "Gelecek Gençlerin/Kültür Endüstrilerine Destek Programı" isimli projesine başvuru yapılmıştır ve Tübitak 3005-Sosyal ve Beşerî Bilimlerde Yenilikçi Çözümler Araştırma Projeleri Destek Programı'na başvuru yapılmıştır.

14 Aralık 2021 ve 30 Aralık 2021 tarihlerinde Merkez Müdür Yardımcısı Öğr. Gör. İhsan ESEN tarafından Merkez'in web sayfasında yer alacak başlık ve içerikler hakkında düzenlemeler yapılmış olup sosyal medya hesapları açılarak aktif hale getirilmiştir.

Merkez olarak oluşturduğumuz psikososyal destek ekibiyle depremden etkilenen ve başvuruda bulunan Gazi Üniversitesi öğrencileri için 'Psikososyal Destek Programı' açılışı 24.02.2023 13.30 itibarı ile Merkez Müdürümüz Sayın Doç. Dr. Ömer Faruk Cantekin yönetiminde başlamıştır. Açılıшта Gazi Üniversitesi Sağlık Bilimleri Fakültesi Sosyal Hizmet Bölüm Başkan Yardımcısı ve SOHMER Müdürü Doç. Dr. Ömer Faruk Cantekin'in yanı sıra Gazi Üniversitesi Sağlık Bilimleri Fakültesi Dekanı Prof. Dr. Bülent Elbasan ve Gazi Üniversitesi Sağlık Bilimleri Fakültesi Sosyal Hizmet Bölüm Başkanı Prof. Dr. Fatma Arpacı ile Gazi Üniversitesi psikososyal destek ekibi yer almıştır.



Gençlerde internet kavramına ilişkin algıların değerlendirilmesi ve bu değerlendirme ile birlikte gençlere farkındalık kazandırarak internette geçirdikleri süreyi kontrol altına almalarını sağlamayı amaçlayan “Ekranı Kapat Hayatı Aç” isimli Sosyal Sorumluluk Projesi 01.11.2023 tarihinde Gazi Üniversitesi Merkez Kampüsünde gerçekleştirilmiştir.

28 Aralık 2021 tarihinde, Merkez Müdürü Doç. Dr. Ömer Faruk CANTEKİN başkanlığında gerçekleştirilen toplantıda SOHMER Yönetim Kurulu , merkezin kuruluş esaslarına ilişkin yönetim kurulu kararlarını almıştır. Danışma kurulu ile üyeleri toplantı gerçekleştirilmiştir. Gazi Üniversitesi SOHMER, Gazi Üniversitesi Stratejik planında belirtilen amaçlara ulaşmak için 5018 sayılı Kamu Mali Yönetim ve Kontrol Kanun’a uygun olarak fiziksel ve iktisadi kaynaklarını etkin kullanan, şeffaf, hesap verebilir, bilimsel ve etik değerlerden ayrılmayan bir yönetim anlayışı benimsemiştir. Bu doğrultuda SOHMER, yürütülecek olan faaliyetlerde elde ettiği toplam kalite ve başarısını sürekli hale getirecek merkezi bir yapıya sahip olmayı amaçlamaktadır.

I. BİR BAKIŞTA STRATEJİK PLAN

1.1. Misyon

Gazi Üniversitesi Sosyal Hizmet Çalışmaları Uygulama ve Araştırma Merkezi olarak misyonumuz; birey, aile, grup, topluluk, örgüt ve toplum düzeyinde sosyal refahla ilgili karşılanamayan ihtiyaçları tespit etmek ve sosyal sorunların çözümüne katkı sağlayacak eğitim, araştırma ve uygulamalar planlamak ve gerçekleştirmek, sosyal politika yapım süreçlerine bilimsel verilerle katkı vermektir.

1.2. Vizyon

Gazi Üniversitesi Sosyal Hizmet Çalışmaları Uygulama ve Araştırma Merkezi olarak vizyonumuz; sosyal hizmet ilke, standart, değer ve uygulamaları doğrultusunda sosyal hizmetin eğitim, araştırma ve uygulama alanlarındaki ihtiyaçları, hâlihazırda verilen hizmetlerin yeterliliğini belirlemek ve yeni hizmet politikaları geliştirmek amacıyla bilimsel araştırmalar yapmak, sosyal hizmet mesleğinin ve alanının gelişmesine katkı sağlamaktır.

1.3. Amaçlar ve Hedefler

Tablo 1 Stratejik Amaçlar ve Hedefler

STRATEJİK AMAÇLAR	STRATEJİK HEDEFLER
<i>Stratejik Amaç-1:</i> Sosyal hizmet alanına katkı sağlayacak projeler geliştirmek.	<i>Hedef-1:</i> Proje yazma eğitimi alınacaktır.
	<i>Hedef-2:</i> Kamu kurum ve kuruluşlarının ilgili projelerini takip ederek alana ilişkin fayda sağlayacak projelere başvurulacaktır.
<i>Stratejik Amaç-2:</i> Aktif olarak öğrenim gören lisans ve yüksek lisans öğrencilerinin mesleki niteliklerini geliştirmek.	<i>Hedef-1:</i> Merkezimiz bünyesinde üniversitemizin lisans ve yüksek lisans öğrencilerine danışmanlık hizmeti sağlanarak süreçte atılacak adımlara ilişkin rol verilecektir.

<i>Stratejik Amaç-3:</i> Sosyal sorumluluk bilincini ve hizmet kalitesini arttırarak topluma katkı sağlamak.	<i>Hedef-1:</i> Bu alanda farkındalık oluşturacak programlar düzenlenecektir. Toplumun ihtiyaç duyan bireylerine danışmanlık hizmeti verilecektir.
--	--

II. TEMEL PERFORMANS GÖSTERGELERİ

Tablo 2 Temel Performans Göstergeleri Tablosu

TEMEL PERFORMANS GÖSTERGELERİ	BAŞLANGIÇ DEĞERİ (2024)	PLAN DÖNEMİ SONU HEDEFLENEN DEĞERİ (2028)
Danışmanlık hizmeti sayısı	92 (Gizlilik ilkesi nedeniyle kanıt dosyaları paylaşılmamaktadır ancak dosyalar merkezimiz arşivinde mevcuttur.)	100
Verilen sertifika sayısı	Topluluk üyeleri, SOHMER üyeleri, diğer katılımcılar	20
Sosyal hizmet öğrencilerine yönelik etkinlik sayısı	Topluluk üyeleri, SOHMER üyeleri, diğer katılımcılar	32
Üniversitenin yürüttüğü kurum içi araştırmalara katılım sayısı	Topluluk üyeleri, SOHMER üyeleri, diğer katılımcılar	2
Ulusal veya uluslararası dış kurum- kuruluşların projelerine başvuru sayısı	Topluluk üyeleri, SOHMER üyeleri, diğer katılımcılar	3
Verilen bilimsel rapor sayısı	Topluluk üyeleri, SOHMER üyeleri, diğer katılımcılar	2
Toplam aktivite sayısı	Topluluk üyeleri, SOHMER üyeleri, diğer katılımcılar	77

III. STRATEJİK PLAN HAZIRLIK SÜRECİ

Üniversitemizin 2024- 2028 Dönemi Stratejik Planı hazırlık çalışmaları kapsamında Senatamızın 20.07.2017 tarihli toplantısında “Gazi Üniversitesi Strateji Geliştirme Kurulu” kurulmuş ve bu Kurul tarafından da stratejik plan alt çalışma grupları ve stratejik plan iş akış süreci (zaman planı) oluşturulmuştur. Stratejik plan hazırlıkları kapsamında çalışmaların başladığı 10.08.2017 tarih ve 2017/1 sayılı Genelge ile tüm birimlere duyurulmuş, 19.09.2017 tarih ve 2017/2 sayılı Genelge ve ekinde de hazırlık programı yayınlanmıştır. Üniversitemiz 2019-2023 Dönemi Stratejik Planı 22 Temmuz 2019 tarih ve 91011 sayılı Rektörlük Makamı Oluru ile kabul edilerek www.gazi.edu.tr adresinde kamuoyu ile paylaşılmıştır. Bundan sonraki süreçte tüm Üniversite birimlerinden söz konusu stratejik planda belirlenen amaç, hedef ve performans göstergeleri ile uyumlu olacak şekilde kendi stratejik planlarını, 5018 sayılı Kamu Mali Yönetimi ve Kontrol Kanunu'nun 9' uncu maddesi uyarınca "Üniversiteler İçin Stratejik Planlama Rehberi'nde belirlenen kriterler dikkate alınarak ve Gazi Üniversitesi 2024- 2028 Stratejik Planında yer alan amaç, hedef ve performans göstergelerine ulaşılması hedef alınarak hazırlaması istenmiştir.

Merkezimiz kuruluş aşamasında olması nedeniyle hazırlık sürecinde sorumluluk alan öğretim elemanları tarafından iç ve dış paydaşlarla düzenli gerçekleştirilen toplantılardan da elde edilen veriler ve ilgili bilgiler analiz edilerek hazırlanmıştır. Bu kapsamda yapılan çalışmalar;

- Mevzuat analizi, üst politika belgelerinin analizi, faaliyet alanları ile ürün ve hizmetlerin belirlenmesi çalışmaları yapıldı. Üniversitemiz Kalite Komisyonu tarafından yapılan ve Merkezimizi de kapsayan kurum kültürü analizi, paydaş analizi, kuruluş içi analiz, akademik faaliyetler analizi, yükseköğretim sektörü analizi ve GZFT analizinin incelemesi ve plana dahil edilmesi,
- Merkezimizin misyon, vizyon ve temel değerleri, konum tercihi, başarı bölgesi tercihi, değer sunumu tercihi ve temel yetkinlik tercihlerinin olası paydaşlarımızla birlikte ele alınarak belirlenmesi,

- Merkezimiz amaç ve hedefleri, bunlara ulaşma yöntemleriyle performans hedefleri ve performans göstergeleri, faaliyet ve projeleri belirlenerek maliyetlendirme-bütçelendirme çalışmaları yapılması olarak tanımlanabilir.

IV. DURUM ANALİZİ

4.1. Kurumsal Tarihçe

Merkezimiz 22 Eylül 2021 tarihinde yönetmeliğimizin 31606 sayılı resmî gazetede yayınlanmasıyla birlikte Gazi Üniversitesi Sosyal Hizmet Çalışmaları Uygulama ve Araştırma Merkezi (SOHMER) adı ile resmi olarak kurulmuş ve 4.10.2021 de rektörümüz tarafından Merkez Müdürü görevlendirmesi yapılmış, 4.11.2021 tarihinde danışma kurulu oluşturulmuş ardından 8.11.2021 tarihinde yönetim kurulu kurulduktan sonra faaliyete geçmiştir. 14 Aralık 2021 ve 30 Aralık 2021 tarihlerinde Merkez Müdür Yardımcısı Öğr. Gör. İhsan ESEN tarafından Merkez'in web sayfasında yer alacak başlık ve içerikler hakkında düzenlemeler yapılmış olup sosyal medya hesapları açılarak aktif hale getirilmiştir. Merkezimiz, faaliyetlerini sosyal hizmet alanına katkı sağlamaya yönelik araştırma, eğitim, konferans ve projeler üzerine yoğunlaştırmıştır. Bu çalışmalar 2021 yılı itibariyle Gazi Üniversitesi Emek Yerleşkesinde bulunan Sağlık Bilimleri Fakültesi çatısı altında yürütülmektedir. 2547 sayılı Yükseköğretim Kanunu'nun 4. maddesinde belirtilen amaca uygun olarak SOHMER, kamu kurum ve kuruluşları ile özel kuruluşların, sivil toplum örgütlerinin ihtiyaçları doğrultusunda iş birliği ve eşgüdüm içerisinde projeler planlamak, bilimsel çalışma ve araştırmalar yapmak, elde edilen bilimsel verileri yaymak, gelişme ve kalkınmaya destek olmak suretiyle literatüre ve evrensel gelişmelere katkıda bulunmak hedeflerine yönelik olarak faaliyetlerini sürdürmektedir.

4.2 Uygulanmakta Olan Stratejik Planın Değerlendirilmesi

Birimimiz, belirlenen amaç ve hedefleri doğrultusunda 2019-2023 Dönemi Stratejik Planına uygun olarak işleyiş göstermeye özenle dikkat etmektedir.

4.3 Mevzuat Analizi

Gazi Üniversitesi Sosyal Hizmet Çalışmaları ve Uygulama ve Araştırma Merkezimiz

(SOHMER) birey, aile, grup, topluluk, örgüt ve toplum düzeyinde sosyal refahla ilgili karşılanamayan ihtiyaçları tespit etmek ve sosyal sorunların çözümüne katkı sağlayacak eğitim, araştırma ve uygulamalar planlamak ve gerçekleştirmek, sosyal politika yapım süreçlerine bilimsel verilerle katkı vermek amacıyla 22.09.2021 tarihli 31606 sayılı resmî gazetede yayınlanarak faaliyet göstermeye başlamıştır.

4.4. Üst Politika Belgelerinin Analizi

Üst politika belgeleri; kalkınma planı, Cumhurbaşkanlığı programı, orta vadeli program ve Cumhurbaşkanlığı yıllık programı ile üniversiteyi ilgilendiren ulusal, bölgesel ve sektörel strateji belgelerini ifade eder. Bu kapsamda merkezimiz üst politika belgelerine sahip değildir.

4.5. Faaliyet Alanları ile Ürün ve Hizmetlerin Belirlenmesi

Merkezimizin faaliyet alanları ve faaliyet alanları kapsamında sunmayı hedeflediği ürün ve hizmetler aşağıdaki tabloda verilmiştir.

Tablo 3 Faaliyet Alanı-Ürün/Hizmet Listesi

FAALİYET ALANI	ÜRÜN/ HİZMETLER
Eğitim	Ulusal eğitim programları
	Ulusal ve Uluslararası Değişim Programları (Proje kabulüne bağlı olarak)
Araştırma ve Geliştirme	Bilimsel Araştırma Projeleri
	Bilimsel Etkinlikler (Konferans, seminer, webinar)
	Danışmanlık Hizmetleri
Toplumsal Katkı	Danışmanlık Hizmetleri
	Konferans, Sempozyum, Seminer vb. Etkinlikler
	Sosyal Faaliyetler
	Kültürel ve Sanatsal Faaliyetler (Gezi Programları vb.)

4.6. Paydaş Analizi

Birimimizde iç ve dış paydaşların kalite güvencesi, eğitim ve öğretim, araştırma ve geliştirme, yönetim ve uluslararasılaşma süreçlerine katılımı başlığında olgunluk düzeyi 3 olarak değerlendirilmiştir. Merkezimizin iç paydaşları akademik personel, idari personel ve diğer akademik birimlerdir. Faaliyetlerimiz iç paydaşlarımızla koordineli yürütülmektedir. Merkezimizin dış paydaşı Proje paydaşlarımızdır. Kurumun iç kalite güvencesi sistemine paydaş katılımını sağlayacak mekanizmalar bulunmamaktadır.

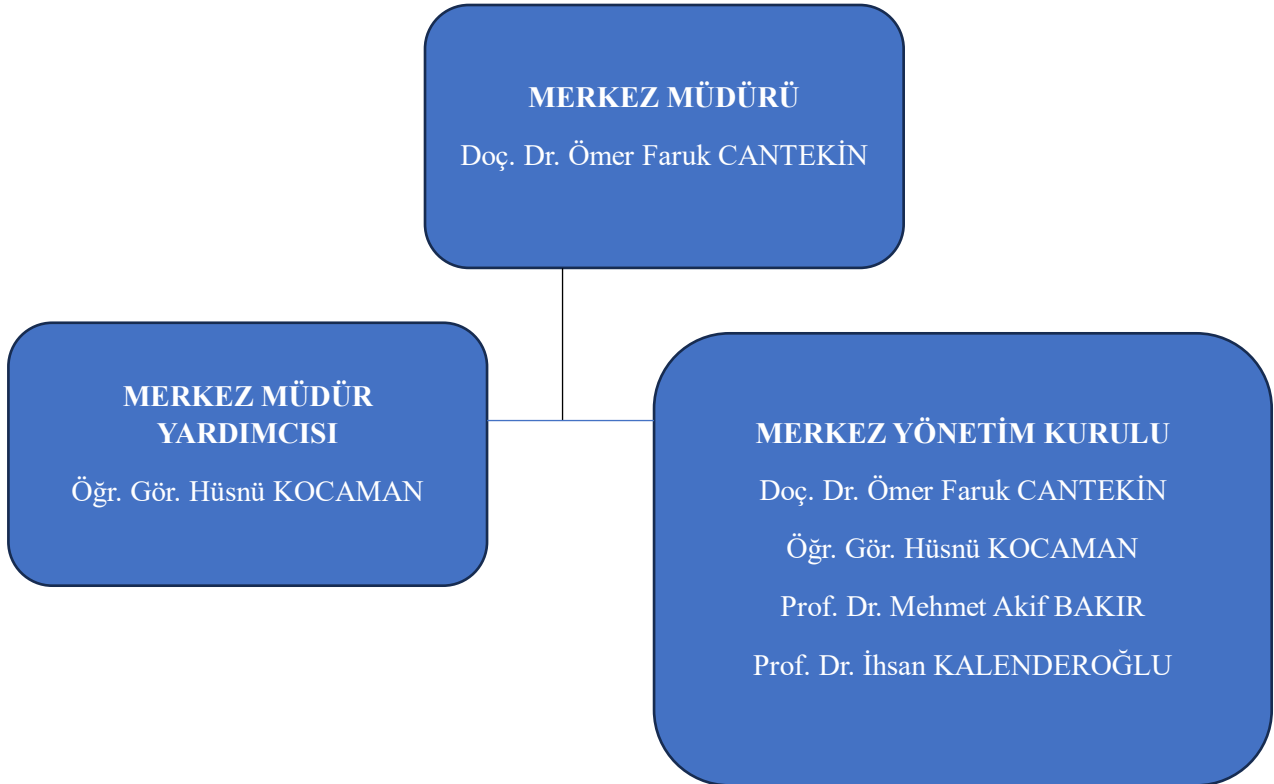
4.7. Kuruluş İçi Analiz

Kuruluş içi analiz; insan kaynaklarının yetkinlik düzeyi, kurum kültürü, teknoloji ve bilişim altyapısı, fiziki ve mali kaynaklara ilişkin analizlerin yapılarak kurumun mevcut kapasitesinin değerlendirilmesidir.

4.7.1. Organizasyon Şeması

Kurumumuzun teşkilat yapısı aşağıda yer verilmiştir:

Şekil 1 Organizasyon Şeması



4.7.2. İnsan Kaynakları Yetkinlik Analizi

Tablo 4

Akademik Personel

AKADEMİK PERSONEL					
	Kadroların Doluluk Oranına Göre			Kadroların İstihdam Şekline Göre	
	Dolu	Boş	Toplam	Tam Zamanlı	Yarı Zamanlı
Profesör	3		3		3
Doçent	1		1		1
Dr. Öğr. Üyesi	-			-	
Öğretim Görevlisi	1		1		1
Araştırma Görevlisi	-			-	
Toplam	5			-	5

4.7.3. Kurum Kültürü Analizi

SOHMER, 22.09.2021 tarihinde kurulmuştur. Müdürlüğümüz bünyesindeki tüm kararlar yönetim kurulunca alınmaktadır.

4.7.4. Fiziki Kaynak Analizi

Mevcut durumda merkez müdürümüz Doç. Dr. Ömer Faruk CANTEKİN'e Sağlık Bilimleri Fakültesinde tahsis edilen oda aynı zamanda merkez faaliyetlerinin yürütülmesinde kullanılmaktadır.

4.7.5. Teknoloji ve Bilişim Altyapısı Analizi

Mevcut durumda merkez müdürümüz Doç. Dr. Ömer Faruk CANTEKİN'e Sağlık Bilimleri Fakültesi'nde tahsis edilen masaüstü bilgisayar ve şahsi durumda olan basılı kaynaklar aynı zamanda merkez faaliyetlerinin yürütülmesinde de kullanılmaktadır.

4.7.6. Mali Kaynak Analizi

Merkezin döner sermaye geliri bulunmamaktadır. Araştırmalar dolayısıyla harcamalar araştırma projeleri kapsamında yapılmaktadır ve Merkez yönetim kurulu onayıyla gerçekleşmektedir.

4.8. Akademik Faaliyetler Analizi

Henüz mevcut değildir. Başvurusu yapılan ve yapılacak olan projelerin kabulüne bağlı olarak gerçekleştirilecektir.

4.9. Yükseköğretim Sektörü Analizi

Henüz mevcut değildir.

4.10. Güçlü ve Zayıf Yönler/Fırsatlar ve Tehditler (GZFT Analizi)

Tablo 5 GZFT Analizi

İç Çevre	İç Çevre
GÜÇLÜ YÖNLER	ZAYIF YÖNLER
<ul style="list-style-type: none"> Alanında kurulan ilk merkez olması 	<ul style="list-style-type: none"> Yönetmelikte ve Stratejik planda belirtilen hedeflerin gerçekleştirilmesi için fiziksel imkanların yetersizliği,
<ul style="list-style-type: none"> Disiplinli ve iletişim becerileri gelişkin, alanında uzman, genç akademik kadrosunun olması 	<ul style="list-style-type: none"> Kurumsal ilişkilerin süre alması
<ul style="list-style-type: none"> Alanında uzman akademik kadrolara erişim imkânı 	<ul style="list-style-type: none"> Maddi kaynakların kısıtlı olması
<ul style="list-style-type: none"> Merkezimizin Ankara'da olması 	<ul style="list-style-type: none"> Akademik personel sayısının azlığı
<ul style="list-style-type: none"> Sosyal sorumluluk projelerinde öncü role sahip olması 	
<ul style="list-style-type: none"> Merkezimizin kamu kurumları ile uzun soluklu ve verimli ilişkilere sahip olması 	

Dış Çevre	Dış Çevre
FIRSATLAR	TEHDİTLER
<ul style="list-style-type: none"> Konumu 	<ul style="list-style-type: none"> Hükümet Politikaları

• Araştırma İmkanları	-
• Alanında Uzman kişilerle iletişime geçebilme	-
• Sosyal medya imkanları	-

4.11. Tespitler ve İhtiyaçların Belirlenmesi

Mevcut durumda, merkez müdürümüz Doç. Dr. Ömer Faruk CANTEKİN'e Sağlık Bilimleri Fakültesinde tahsis edilen oda aynı zamanda merkez faaliyetlerinin yürütülmesinde kullanılmakta ayrıca mevcut durumda merkez müdürümüz Doç. Dr. Ömer Faruk CANTEKİN'e Sağlık Bilimleri Fakültesi'nde tahsis edilen masaüstü bilgisayar ve şahsi durumda olan basılı kaynaklar aynı zamanda merkez faaliyetlerinin yürütülmesinde de kullanılmaktadır. Bu durum da fiziksel imkan eksikliği olarak değerlendirilebilmektedir.

V. GELECEĞE BAKIŞ

5.1. Misyon

Gazi Üniversitesi Sosyal Hizmet Çalışmaları Uygulama ve Araştırma Merkezi olarak misyonumuz; birey, aile, grup, topluluk, örgüt ve toplum düzeyinde sosyal refahla ilgili karşılanamayan ihtiyaçları tespit etmek ve sosyal sorunların çözümüne katkı sağlayacak eğitim, araştırma ve uygulamalar planlamak ve gerçekleştirmek, sosyal politika yapım süreçlerine bilimsel verilerle katkı vermektir.

5.2. Vizyon

Gazi Üniversitesi Sosyal Hizmet Çalışmaları Uygulama ve Araştırma Merkezi olarak vizyonumuz; sosyal hizmet ilke, standart, değer ve uygulamaları doğrultusunda sosyal hizmetin eğitim, araştırma ve uygulama alanlarındaki ihtiyaçları, hâlihazırda verilen hizmetlerin yeterliliğini belirlemek ve yeni hizmet politikaları geliştirmek amacıyla bilimsel araştırmalar yapmak, sosyal hizmet mesleğinin ve alanının gelişmesine katkı sağlamaktır.

5.3. Temel Değerler

- **Bilimsellik**

SOHMER bünyesindeki çalışmalar kanıta dayalı araştırma, analiz ve müdahale yaklaşımını benimser.

- **Toplumsallık**

SOHMER toplumunun her kesiminde ve her yaşam alanında tabandan temsile, bireyden kamu kurumlarına dek her kademedede katılımcı çalışmalar yürütmeyi kalıcı başarılar sağlamanın bir gereği olarak görür.

- **Ayırım Gözetmemek**

SOHMER hizmetlerinde milliyet, ırk, dini inanç, sınıf veya siyasi düşünce farkı gözetmez. Merkez kapasitesi nispetinde hizmet sunumlarında birey-grup ve toplumun ihtiyaçlarını en etkin tedbirlerle gidermeye ve güçlendirmeye odaklanır.

- **Sorumluluk**

SOHMER, faaliyet ve hizmetlerinin, üyesi bulunduğu hareketin temel ilkelerine, ulusal ve uluslararası ilgili mevzuata, kurum içi düzenlemelere, toplumsal ve etik değerlere uygunluğunu sağlar.

- **Tarih ve Kültüre Bağlılık**

SOHMER, ülkemiz tarihî, kültürel ve millî değerlerine karşı duyarlı bir yaklaşım benimser.

- **Adalet ve Eşitlik**

SOHMER yönetimi; tüm faaliyetlerinde üçüncü şahıslara karşı eşit davranmayı ve önyargısız yaklaşmayı benimser.

- **Şeffaflık**

SOHMER, kurum ile ilgili mali, ayni ve iktisadi konularda yeterli, doğru ve kıyaslanabilir bilgiyi zamanında, somut ve anlaşılabilir bir şekilde açıklar.

VI. FARKLILAŞMA STRATEJİLERİ

Henüz mevcut değildir.

VII. STRATEJİ GELİŞTİRME

7.1. Hedef Kartları

Tablo 6 Hedef Kartı 1.1

HEDEF KARTI-1	
Amaç (A.1)	<ul style="list-style-type: none"> Sosyal hizmet alanına katkı sağlayacak projeler geliştirilmesi
Hedef (H.1.1)	<ul style="list-style-type: none"> Proje yazma eğitimi alınması
Sorumlu Birim	<ul style="list-style-type: none"> Gazi Üniversitesi Sosyal Hizmet Çalışmaları Uygulama ve Araştırma Merkezi
İş birliği Yapılacak Birim(ler)	<ul style="list-style-type: none"> Gazi Üniversitesi Sosyal Hizmet Topluluğu Sosyal Hizmet Bölümü Akademik Birimler
Performans Göstergeleri	<ul style="list-style-type: none"> Birlikte gerçekleştirilen etkinlik sayısı Birlikte gerçekleştirilen proje sayısı
Riskler	<ul style="list-style-type: none"> Üniversite ve dış kaynaklı proje desteklerine ayrılan bütçenin azalması Nitelikli araştırma personeli ve Doktora sonrası araştırmacı sayısının kadro istihdamı olmaması nedeniyle kadro sayısının sınırlı kalması Yüksek lisans ve doktora öğrencisi sayısının azalması Kuruluş aşaması olması nedeniyle iletişim, iş birliği, protokol

	süreçlerinin zaman alması
Stratejiler	<ul style="list-style-type: none"> • Toplumsal tanıtım faaliyetleri • Belirlenen etkinliklerin öğrenciler arasında görev dağılımı • Etkinliklerin gerçekleştirilmesi
Tespitler	<ul style="list-style-type: none"> • Merkezimiz bünyesinde nitelikli akademik kadro yetkinliğinin bulunulacak olması • Genç, dinamik ekip olması • Yenilikçi yaklaşıma sahip olunması
İhtiyaçlar	<ul style="list-style-type: none"> • İş birliğini teşvik edecek ve merkezimiz araştırmacılarının diğer araştırmacılarla iletişim kurmalarını destekleyecek toplantıların düzenlenmesi • İş birliğini teşvik edecek ve merkezimiz araştırmacılarının diğer araştırmacılarla iletişim kurmalarını destekleyecek toplantıların düzenlenmesi • Araştırmacılarımızın proje desteği veren kurumların tanıtım toplantılarına ve çalıştaylarına katılımlarının sağlanması

Tablo 7 Hedef Kartı 1.2

HEDEF KARTI-2	
Amaç (A.1)	<ul style="list-style-type: none"> Sosyal hizmet alanına katkı sağlayacak projeler geliştirilmesi
Hedef (H.1.2)	<ul style="list-style-type: none"> Kamu kurum ve kuruluşlarının ilgili projelerini takip ederek alana ilişkin fayda sağlayacak projelere başvurulması
Sorumlu Birim	<ul style="list-style-type: none"> Gazi Üniversitesi Sosyal Hizmet Çalışmaları Uygulama ve Araştırma Merkezi (SOHMER)
İş birliği Yapılacak Birim(ler)	<ul style="list-style-type: none"> Gazi Üniversitesi Sosyal Hizmet Topluluğu Araştırma- Geliştirme Kurum Koordinatörlüğü Akademik Birimler
Performans Göstergeleri	<ul style="list-style-type: none"> İmzalanan protokol sayısı İmzalanan sözleşme sayısı Birlikte gerçekleştirilen etkinlik sayısı Birlikte gerçekleştirilen proje sayısı
Riskler	<ul style="list-style-type: none"> Üniversite ve dış kaynaklı proje desteklerine ayrılan bütçenin azalması Nitelikli araştırma personeli ve Doktora sonrası araştırmacı sayısının kadro istihdamı olmaması nedeniyle kadro

	sayısının sınırlı kalması
Stratejiler	<ul style="list-style-type: none"> • Toplumsal tanıtım faaliyetleri • Belirlenen etkinliklerin öğrenciler arasında görev dağılımı • Etkinliklerin gerçekleştirilmesi
Tespitler	<ul style="list-style-type: none"> • Merkezimizde çalışan nitelikli araştırmacılara kadro tahsisi yerine görevlendirme uygulaması yapılacak olması
İhtiyaçlar	<ul style="list-style-type: none"> • Kadro tahsisi • Paydaşlarla iletişim stratejisi geliştirilmesine destek sağlanması • İş birliğini teşvik edecek ve merkezimiz araştırmacılarının diğer araştırmacılarla iletişim kurmalarını destekleyecek toplantıların düzenlenmesi • Araştırmacılarımızın proje desteği veren kurumların tanıtım toplantılarına ve çalıştaylarına katılımlarının sağlanması • Öğrencileri bir araya getirme • Sosyal faaliyetler planlama • Maddi destek

Tablo 8 Hedef Kartı 1.3

HEDEF KARTI-3	
Amaç (A.2)	<ul style="list-style-type: none"> • Aktif olarak öğrenim gören lisans ve yüksek lisans öğrencilerinin mesleki niteliklerini geliştirmek
Hedef (H.2.1)	<ul style="list-style-type: none"> • Merkezimiz bünyesinde üniversitemizin lisans ve yüksek lisans öğrencilerine danışmanlık hizmeti sağlanarak süreçte atılacak adımlara ilişkin rol verilmesi ve paralel olarak hizmet içi eğitimlerin düzenlenmesi
Sorumlu Birim	<ul style="list-style-type: none"> • Gazi Üniversitesi Sosyal Hizmet Çalışmaları Uygulama ve Araştırma Merkezi (SOHMER)
İş birliği Yapılacak Birim(ler)	<ul style="list-style-type: none"> • Gazi Üniversitesi • Sosyal Hizmet Topluluğu • Araştırma- Geliştirme Kurum Koordinatörlüğü • Akademik Birimler • Sosyal Hizmet Bölümü
Performans Göstergeleri	<ul style="list-style-type: none"> • Bölüm içi faaliyet çalışmalarının yapılması
Riskler	<ul style="list-style-type: none"> • Yeterince etkinlik planlanamaması • Her öğrencinin sosyal ve eğitimsel amaçlarının yeterince desteklenememesi
Stratejiler	<ul style="list-style-type: none"> • Öğrencilerin sosyal faaliyetlere katılımlarında öğrencilere izin verilmesi

	<ul style="list-style-type: none">• Yıl içinde yapılacak konferans ve seminerlerin planlanması
Tespitler	<ul style="list-style-type: none">• Genç, dinamik ekip olması• SOHMER, daha fazla öğrencinin sosyal faaliyetlere katılımı için teşvik etmesi, var olan sosyal etkinliklere katılımlarına değer verildiğinin gösterilmesi, başarılarının bölüm tarafından da takdir edilmesi
İhtiyaçlar	<ul style="list-style-type: none">• Öğrencileri bir araya getirmek• Sosyal faaliyetler planlamak• Maddi destek

Tablo 9 Hedef Kartı 1.4

HEDEF KARTI-4	
Amaç (A.2)	<ul style="list-style-type: none"> • Aktif olarak öğrenim gören lisans ve yüksek lisans öğrencilerinin meslek niteliklerinin geliştirilmesi
Hedef (H.2.2)	<ul style="list-style-type: none"> • Sosyal hizmet alanlarında sertifika, kurs ve benzeri eğitim programları planlaması ve yürütmesi
Sorumlu Birim	<ul style="list-style-type: none"> • Gazi Üniversitesi Sosyal Hizmet Çalışmaları Uygulama ve Araştırma Merkezi (SOHMER)
İş birliği Yapılacak Birim(ler)	<ul style="list-style-type: none"> • Sosyal Hizmet Topluluğu • Gazi Üniversitesi • Akademik Birimler • Sosyal Hizmet Bölümü
Performans Göstergeleri	<ul style="list-style-type: none"> • Bölüm içi faaliyet çalışmalarının yapılması • İmzalanan protokol sayısı • İmzalanan sözleşme sayısı • Birlikte gerçekleştirilen etkinlik sayısı • Birlikte gerçekleştirilen proje sayısı
Riskler	<ul style="list-style-type: none"> • Her öğrencinin sosyal ve eğitimsel amaçlarının yeterince desteklenememesi • Üniversite ve dış kaynaklı

	<p>proje desteklerine ayrılan bütçenin azalması</p> <ul style="list-style-type: none"> • Yeterince etkinlik planlanamaması • Nitelikli araştırma personeli ve Doktora sonrası araştırmacı sayısının kadro istihdamı olmaması nedeniyle kadro sayısının sınırlı kalması
Stratejiler	<ul style="list-style-type: none"> • Belirlenen faaliyetlerin öğrenciler arasında görev dağılımının yapılması • Faaliyetlerin gerçekleştirilmesi
Tespitler	<ul style="list-style-type: none"> • Alanda saygınlık • Genç, dinamik ekip olması • SOHMER, daha fazla öğrencinin sosyal faaliyetlere katılımı için teşvik etmesi, var olan sosyal etkinliklere katılımlarına değer verildiğinin gösterilmesi, başarılarının bölüm tarafından da takdir edilmesi
İhtiyaçlar	<ul style="list-style-type: none"> • Maddi destek • Sosyal faaliyetler planlama

Tablo 10 Hedef Kartı 1.5

HEDEF KARTI-5	
Amaç (A.3)	<ul style="list-style-type: none"> • Ulusal ve uluslararası normlar çerçevesinde merkezin kurumsallaşmasının güçlendirmesi
Hedef (H.3.1)	<ul style="list-style-type: none"> • Mezun ve aktif öğrenim gören öğrencilerin aidiyet duygusunu güçlendirecek etkinlik sayısının artırılması
Sorumlu Birim	<ul style="list-style-type: none"> • Gazi Üniversitesi Sosyal Hizmet Çalışmaları Uygulama ve Araştırma Merkezi (SOHMER)
İş birliği Yapılacak Birim(ler)	<ul style="list-style-type: none"> • Sosyal Hizmet Bölümü • Sosyal Hizmet Topluluğu • Akademik Birimler • Gazi Üniversitesi
Performans Göstergeleri	<ul style="list-style-type: none"> • Bölüm içi faaliyet çalışmalarının yapılması • İmzalanan protokol sayısı • İmzalanan sözleşme sayısı • Birlikte gerçekleştirilen etkinlik sayısı • Birlikte gerçekleştirilen proje sayısı
Riskler	<ul style="list-style-type: none"> • Her öğrencinin sosyal ve eğitimsel amaçlarının yeterince desteklenememesi

	<ul style="list-style-type: none"> • Üniversite ve dış kaynaklı proje desteklerine ayrılan bütçenin azalması • Yeterince etkinlik planlanamaması • Yüksek lisans ve doktora öğrencisi sayısının azalması • Kuruluş aşaması olması nedeniyle iletişim, iş birliği, protokol süreçlerinin zaman alması
Stratejiler	<ul style="list-style-type: none"> • Belirlenen faaliyetleri öğrenciler arasında görev dağılımı • Faaliyetlerin gerçekleştirilmesi
Tespitler	<ul style="list-style-type: none"> • Alanda saygınlık • Genç, dinamik ekip olması • SOHMER, daha fazla öğrencinin sosyal faaliyetlere katılımı için teşvik etmesi, var olan sosyal etkinliklere katılımlarına değer verildiğinin gösterilmesi, başarılarının bölüm tarafından da takdir edilmesi
İhtiyaçlar	<ul style="list-style-type: none"> • Mali kaynak desteği • Maddi destek • Toplumsal tanıtım faaliyetleri

Tablo 11 Hedef Kartı 1.6

HEDEF KARTI-6	
Amaç (A.3)	<ul style="list-style-type: none"> • Ulusal ve uluslararası normlar çerçevesinde merkezin kurumsallaşmasının güçlendirmesi
Hedef (H.3.2)	<ul style="list-style-type: none"> • Çalışma alanıyla ilgili konularda konferans, panel, atölye çalışması, seminer ve benzeri bilimsel etkinlikleri planlaması ve yürütmesi
Sorumlu Birim	<ul style="list-style-type: none"> • Gazi Üniversitesi Sosyal Hizmet Çalışmaları Uygulama ve Araştırma Merkezi (SOHMER)
İş birliği Yapılacak Birim(ler)	<ul style="list-style-type: none"> • Gazi Üniversitesi • Akademik Birimler • Sosyal Hizmet Topluluğu • Sosyal Hizmet Bölümü
Performans Göstergeleri	<ul style="list-style-type: none"> • İmzalanan protokol sayısı • İmzalanan sözleşme sayısı • Birlikte gerçekleştirilen etkinlik sayısı • Birlikte gerçekleştirilen proje sayısı
Riskler	<ul style="list-style-type: none"> • Gönüllü katılımının yeterince sağlanamaması, yeterli

	motivasyonun sağlanamaması
Stratejiler	<ul style="list-style-type: none">• Topluluk ve birim sorunlarının bir araya gelerek planlama yapması• Maddi kaynak amacıyla öğrenci işlerinin desteğinin alınması• Faaliyetlerin gerçekleştirilmesi• Öğrencilerin sosyal faaliyetlere katılımlarında öğrencilere izin verilmesi• Yıl içinde yapılacak panel, kongre, konferans ve seminerlerin planlanması
Tespitler	<ul style="list-style-type: none">• Farklı bakış açlarına sahip öğrencilerin bir araya gelerek vakit geçirmesi ve bu sayede farklılıklara karşı olumlu tutum sergilemesi
İhtiyaçlar	<ul style="list-style-type: none">• Toplantılar düzenleme• Öğrencileri bir araya getirme• Sosyal faaliyetler planlama• Mali kaynak desteği• Maddi destek

Tablo 12 Hedef Kartı 1.7

HEDEF KARTI-7	
Amaç (A.4.)	<ul style="list-style-type: none"> Araştırma Merkezi vizyonunu güçlendirecek nitelikli ve katma değeri yüksek araştırma geliştirme çalışmalarının yürütülmesi
Hedef (H.4.1.)	<ul style="list-style-type: none"> Sosyal hizmet alanında araştırma çalışmalarına yönelik akademik personel ile beraber lisans ve yüksek lisans öğrencilerin katılımının artırılması
Sorumlu Birim	<ul style="list-style-type: none"> Gazi Üniversitesi Sosyal Hizmet Çalışmaları Uygulama ve Araştırma Merkezi (SOHMER)
İş Birliği Yapılacak Birimler	<ul style="list-style-type: none"> Gazi Üniversitesi Sosyal Hizmet Bölümü Sosyal Hizmet Topluluğu Akademik Birimler
Performans Göstergeleri	<ul style="list-style-type: none"> Birlikte gerçekleştirilen etkinlik sayısı Birlikte gerçekleştirilen proje sayısı Bölüm içi faaliyet çalışmalarının yapılması
Riskler	<ul style="list-style-type: none"> Gönüllü katılımının yeterince sağlanamaması

	<ul style="list-style-type: none"> • Yeterli motivasyonun sağlanamaması • Her öğrencinin sosyal ve eğitimsel amaçlarının yeterince desteklenememesi • Üniversite ve dış kaynaklı proje desteklerine ayrılan bütçenin azalması • Yeterince etkinlik planlanamaması
Stratejiler	<ul style="list-style-type: none"> • Topluluk ve birim sorumlularının bir araya gelerek planlama yapması • Maddi kaynak amacıyla öğrenci işlerinin desteğinin alınması • Faaliyetlerin gerçekleştirilmesi • Öğrencilerin sosyal faaliyetlere katılımlarında öğrencilere izin verilmesi • Yıl içinde yapılacak konferans ve seminerlerin planlanması
Tespitler	<ul style="list-style-type: none"> • Farklı bakış açılarına sahip öğrencilerin bir araya gelerek vakit geçirmesi ve bu sayede farklılıklara karşı olumlu tutum sergilemesi
İhtiyaçlar	<ul style="list-style-type: none"> • Kadro tahsisi • İş birliğini teşvik edecek ve merkezimiz araştırmacılarının diğer araştırmacılarla iletişim kurmalarını destekleyecek toplantıların düzenlenmesi • Araştırmacılarımızın proje desteği

	veren kurumların tanıtım toplantılarına ve çalıştaylarına katılımlarının sağlanması
--	---

Tablo 13 Hedef Kartı 1.8

HEDEF KARTI-8	
Amaç (A.4.)	<ul style="list-style-type: none"> • Araştırma Merkezi vizyonunu güçlendirecek nitelikli ve katma değeri yüksek araştırma geliştirme çalışmalarının yürütülmesi
Hedef (H.4.2.)	<ul style="list-style-type: none"> • Sosyal hizmetin eğitim, araştırma ve uygulama alanlarındaki ihtiyaçları, hâlihazırda verilen hizmetlerin yeterliliğini belirlemek ve yeni hizmet politikaları geliştirmek amacıyla bilimsel araştırmalar yapılması
Sorumlu Birim	<ul style="list-style-type: none"> • Gazi Üniversitesi Sosyal Hizmet Çalışmaları Uygulama ve Araştırma Merkezi (SOHMER)
İş Birliği Yapılacak Birimler	<ul style="list-style-type: none"> • Gazi Üniversitesi • Sosyal Hizmet Bölümü • Sosyal Hizmet Topluluğu • Akademik Birimler
Performans Göstergeleri	<ul style="list-style-type: none"> • İmzalanan protokol sayısı • İmzalanan sözleşme sayısı • Birlikte gerçekleştirilen etkinlik sayısı • Birlikte gerçekleştirilen proje sayısı
Riskler	<ul style="list-style-type: none"> • Üniversite ve dış kaynaklı proje

	<p>desteklerine ayrılan bütçenin azalması</p> <ul style="list-style-type: none"> • Nitelikli araştırma personeli ve Doktora sonrası araştırmacı sayısının kadro istihdamı olmaması nedeniyle kadronun sınırlı kalması • Yüksek lisans ve doktora öğrencisi sayısının azalması • Kuruluş aşaması olması nedeniyle iletişim, iş birliği, protokol süreçlerinin zaman alması
Stratejiler	<ul style="list-style-type: none"> • Topluluk ve birim sorumlularının bir araya gelerek planlama yapması • Maddi kaynak amacıyla öğrenci işlerinin desteğinin alınması • Faaliyetlerin gerçekleştirilmesi • Öğrencilerin sosyal faaliyetlere katılımlarında öğrencilere izin verilmesi • Yıl içinde yapılacak panel, kongre, konferans ve seminerlerin planlanması
Tespitler	<ul style="list-style-type: none"> • Merkezimiz bünyesinde farklı disiplinlere mensup, birçok nitelikli araştırmacının bulunacak olması • Merkezimizde çalışan nitelikli araştırmacılara kadro tahsisi yerine görevlendirme uygulaması yapılacak olması
İhtiyaçlar	

	<ul style="list-style-type: none">• Kadro tahsisi• Paydaşlar iletişim stratejisi geliştirilmesine destek sağlanması
--	--

7.2. Hedef Riskleri Ve Kontrol Faaliyetleri

Merkezimizin oluşturmuş olduğu hedeflere ait riskler var olmakla birlikte merkezimiz bu risklere ilişkin çalışmalar yürütmeye özen göstermektedir. Hedef riskleri ve buna ilişkin kontrol faaliyetleri aşağıda verilmiştir.

Yeterince etkinlik planlanamaması ve her öğrencinin sosyal - eğitimsel amaçlarının yeterince desteklenememesi : Merkezimiz belirli aralıklarla etkinlikler düzenlemeye ve bu etkinliklerde öğrenci katılımını arttırmak için öğrenciler arasında görev dağılımı yapmaya dikkat etmektedir.

Gönüllü katılımının ve yeterli motivasyonun sağlanamaması : Merkezimiz oluşan bu riske ilişkin , topluluk ve birim sorumlularıyla bir araya gelerek planlama yapmayı, yıl içinde yapılacak panel, kongre, konferans ve seminer gibi etkinlikleri önceden planlanlamayı ve farklı bakış açılarına sahip öğrencileri bir araya getirerek vakit geçirmesi, bu sayede de farklılıklara karşı olumlu tutum sergilemesini amaçlamaktadır.

Üniversite ve dış kaynaklı proje desteklerine ayrılan bütçenin azalması: Bu risk doğrultusunda merkezimiz, maddi kaynak amacıyla öğrenci işlerinin desteğini almayı planlamıştır.

7.3. Maliyetlendirme

Merkezin döner sermaye geliri bulunmamaktadır. Araştırmalar dolayısıyla harcamalar araştırma projeleri kapsamında yapılmaktadır ve Merkez yönetim kurulu onayıyla gerçekleşmektedir.

VIII. İZLEME VE DEĞERLENDİRME

Stratejik Planın uygulanmasının sistematik takibi ve kurumsal faaliyetlerin sürekli iyileştirilmesi, etkili ve objektif bir izleme ve değerlendirme süreci ile gerçekleştirilecektir. İzleme faaliyetleri, tanımlanmış performans göstergeleri aracılığıyla önceden belirlenmiş aralıklarda stratejik plan kapsamındaki hedeflere erişimi izlemeyi, belirlenen dönemler itibarıyla raporlamayı ve yöneticilerin değerlendirmesine sunmayı içerir. Değerlendirme, stratejik planda yer alan amaç ve hedeflere ulaşılmasında performans göstergelerinin ilgililiğini, sürdürülebilirliğini ve etkinliğini nesnel olarak analiz faaliyetleridir. İzleme ve değerlendirme faaliyetleriyle stratejik plan amaç ve hedeflerinin nesnel ve ölçülebilir göstergelerle ilişkilendirilmesi sayesinde, stratejik plan amaç ve hedeflerine ulaşmak için yöneticilerin bilgiyle desteklenmesi ve gerektiğinde iyileştirici tedbir amaçlı kararlar alması sağlanır. Bu amaçla, Merkez Yönetim Kurulu tarafından Merkezimizin stratejik planı her yıl birimler bazında üçer, altışar aylık ve yıllık sürelerde birikimli bir şekilde izlenecek ve hazırlanan raporlar vasıtasıyla kayıt altına alınarak Strateji Geliştirme Kuruluna sunulacaktır. Her yılın ilk altı ayında ulaşılan performans düzeyi dikkate alınarak izlemenin yapıldığı yılın sonu itibarıyla hedeflenen değere ulaşıp ulaşılamayacağını analizi yapılacak ve değerlendirilecektir. Bu sayede, hedeflenen değerlere ulaşılmasını sağlayacak temel tedbirler belirlenecek ve önleyici eylem planları hazırlanarak planın başarıya ulaşması için gereken tedbirler alınacaktır. İzlemenin yapıldığı yılın sonunda ulaşılan performans düzeyi dikkate alınarak değerlendirme raporu hazırlanacaktır. İlgili dönem için hazırlanan izleme ve değerlendirme raporu, yöneticilerle yapılan toplantıda ele alınacak ve stratejik planın kalan süresinde amaç ve hedeflere ulaşılması için alınması gereken önlemler belirlenecektir. Her yıl objektif olarak hazırlanan izleme ve değerlendirme raporları, stratejik plan hedef ve performans göstergelerine dair birikimli değerleri bünyesinde barındıracak ve stratejik plan faaliyet raporu için önemli bir temel teşkil edecektir.