



**TÜRKÇE VE SOSYAL BİLİMLER EĞİTİMİ BÖLÜMÜ 2022 YILI
İÇ DEĞERLENDİRME RAPORU (BİDR)**

ANKARA

2022

BÖLÜM HAKKINDA BİLGİLER

1. İletişim Bilgileri

Kalite Takımı Sorumlusu: Prof. Dr. Fatma AÇIK

Adres: Gazi Eğitim Fakültesi / Türkçe ve Sosyal Bilimler Eğitimi Bölümü / Felsefe Grubu Eğitimi
Anabilim Dalı Bşk. Bosna Binası Beşevler/ANKARA

e-posta: fatmaacik1@gazi.edu.tr

2. Tarihsel Gelişimi

Bölümümüz, 1998 yılında gerçekleştirilen eğitim fakültelerinin yeniden yapılandırılması çerçevesinde kurulmuştur. Bu tarihe kadar her biri ayrı bir bölüm olarak dört (4) yıllık eğitim veren Türk Dili ve Edebiyatı, Tarih, Coğrafya ve Felsefe bölümleri anabilim dalına dönüştürülerek Ortaöğretim Sosyal Alanlar Eğitimi Bölümü adı altında toplanmıştır. 2016-2017 akademik yılından itibaren bölümümüzün adı Türkçe ve Sosyal Bilimler Eğitimi şeklinde değiştirilmiştir. Türkçe Öğretmenliği Bölümü, anabilim dalına dönüştürülerek bölümümüze bağlanmıştır. İlköğretim Bölümüne bağlı Sosyal Bilgiler Öğretmenliği Ana Bilim Dalı da bölümümüze bağlanmıştır.

Bölümümüz anabilim dalları hakkındaki gerekli bilgilere, ilgili anabilim dallarının web sayfalarından ulaşılabilir. Bölümümüzden mezun olanlara lisans diploması verilir. Dört yıllık (8 yarıyıl) sürenin ilk iki yılını (dört yarıyıl) başaranlar ön lisans diploması alabilirler. Gazi Eğitim Fakültesine bağlı olarak lisans eğitimi veren bölümümüz, Eğitim Bilimleri Enstitüsü bünyesinde Anabilim Dalı olarak eğitim-öğretim faaliyetlerini lisansüstü seviyede de sürdürmektedir.

3. Misyonu, Vizyonu, Değerleri ve Hedefleri

Misyon

Evrensel değerlere bağlı olarak, ülkemizin gelişimine katkı sağlayacak, çağdaş, alanında uzman, eğitim ve öğretim alanındaki gelişmeleri yakından takip eden, milli ve manevi değerlere bağlı, sorgulayıcı ve çözümleyici, insani değerlere saygılı bireyler yetiştirmek, araştırma ve eğitim faaliyetleri ile topluma katkı sağlamak.

Vizyon

Eğitim sistemimizin değişim ve dönüşümüne rehberlik ederek, geleceğe yön veren nitelikli araştırma/eğitim faaliyetleri ile ulusal ve küresel ölçekte yetkin öğretmenler yetiştiren bir bölüm olmak.

Amaç ve Hedefler

1. Eğitim-öğretim kalitesini artırmak, uluslararasılaşmayı ve akreditasyonu yaygınlaştırmak.

1.1. Stratejik plan dönemi içerisinde, öğretim üyesi başına düşen öğrenci sayısı en az %15 azaltılarak öğrencilerin laboratuvar ve sosyal alan kullanımları ile güncel teknoloji kullanımının artırılması.

1.2. Uluslararası öğrencilerin tercih ettiği bir bölüm haline gelmek.

1.3. Uluslararası ölçekte öğretmen yetiştirme programlarını inceleyerek, yetkin öğretmenler yetiştirme yollarının araştırılması.

2. Araştırma Üniversitesi vizyonunu güçlendirecek nitelikli ve katma değeri yüksek araştırma-geliştirme çalışmaları yürütmek.

2.1. Ülkemizin bilim stratejileriyle uyumlu ve uluslararası rekabete açık araştırma geliştirme çalışmaları için bölümümüz laboratuvarlarının fiziki ve teknolojik alt yapılarının güçlendirilmesine yönelik çalışmalar yapılması.

2.2. Öğretim Elemanları tarafından gerçekleştirilen nitelikli ulusal, uluslararası ve kurumsal bilimsel araştırma projeleri, patent ve stratejik araştırma sayılarının en az %15 oranında artırılması.

2.3. Uluslararası ve ulusal indeksli bilimsel yayın organlarında (kitap, dergi vb.) yer alan Gazi Üniversitesi adresli nitelikli yayın ve atıf sayılarının en az %20 oranında artırılması.

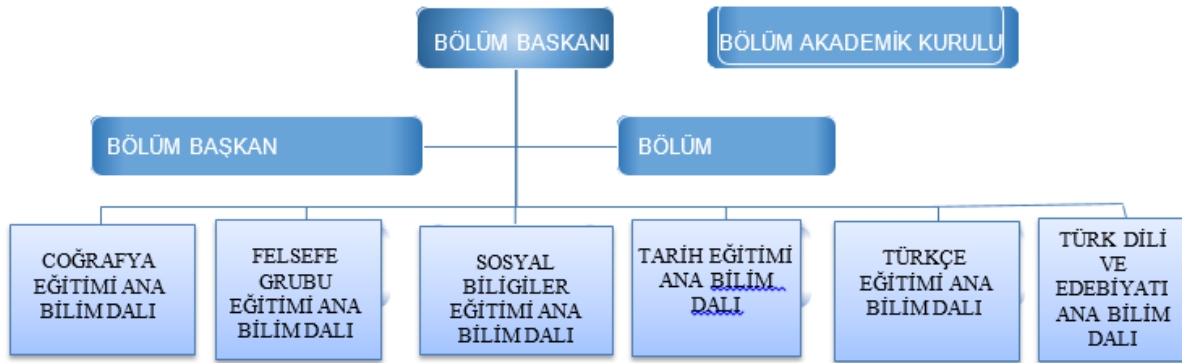
3. Sosyal sorumluluk bilincini ve hizmet kalitesini artırarak topluma katkı sağlamak.

3.1. Farkındalık oluşturacak toplumsal etkinlik sayısının en az %15 oranında artırılması.

4. Ulusal ve uluslararası normlar çerçevesinde kurumsallaşmayı güçlendirmek.

4.1. Mezun/öğrencilerin kurumsal aidiyet duygusunu güçlendirecek etkinlik sayısının en az %20 oranında artırılması.

Bölümün Organizasyon Şeması



Şekil 1. Bölümün organizasyon şeması

A. KALİTE GÜVENCESİ SİSTEMİ

Bölümümüz Anabilim Dallarımızın, hem eğitim öğretim hem de araştırma alanındaki performansı her yıl düzenli olarak hazırlanan Bölüm İç Değerlendirme faaliyet raporları ile takip edilmekte ve bu çalışmalarla ilgili olarak veriler toplanmaktadır (Tablo 4 ve 5). Üniversitemizde Lisans programlarından mezun olan öğrencileri takip edebilmek için üniversitemiz tarafından ‘Lisans Mezun Veri Tabanı’ oluşturulmuş ve mezun olan öğrencilerin kayıtları tutulmaya başlanmıştır (<https://mezun.gazi.edu.tr/newgrad.php>). Mezun veri tabanı aracılığıyla bölümümüz anabilim dallarından mezun olan öğrencilerin hangi kurumlarda topluma katkı sağladığı verilerine ulaşılabilmektedir. Bölümümüzün stratejik plan kapsamında tanımlanmış misyon, vizyon, stratejik amaç ve hedefleri bulunmaktadır. Bölümümüz Anabilim Dallarının kalite politikaları, üniversitemizin kalite komisyonu ve buna bağlı olarak çalışan Gazi Eğitim Fakültesi Kalite Koordinatörlüğünün belirlediği strateji ve politikalar çerçevesinde şekillenmektedir. Bu anlayış, kalite politikasının bütüncül bir yaklaşımla ele alınmasını sağlamaktadır.

A.1. Misyon ve Stratejik Amaçlar

Bölümümüzün stratejik plan kapsamında tanımlanmış misyon, vizyon, stratejik amaç ve hedefleri bulunmaktadır. Bölümümüz Anabilim Dallarını misyon, vizyon ve stratejik amaç ve hedefler doğrultusunda uygulamalarını sürdürmektedirler.

A.1.1. Misyon, vizyon, stratejik amaç ve hedefler: Olgunluk düzeyi: 3

Kanıtlar

- Bölümün 2019-2023 Dönemi Stratejik Planı
(<http://gazi.edu.tr/posts/download?id=236909>)
- Bölümün araştırma ve geliştirme faaliyet verileri (Tablo 4 ve Tablo 5)

A.1.2. Kalite güvencesi, eğitim öğretim, araştırma geliştirme, toplumsal katkı ve yönetim sistemi politikaları: Olgunluk düzeyi: 1

A.1.3. Kurumsal performans yönetimi: Olgunluk düzeyi: 2

Kanıtlar

- Bölümün 2019-2023 Dönemi Stratejik Planı
(<http://gazi.edu.tr/posts/download?id=236909>)

A.2. İç Kalite Güvencesi

Üniversitemiz Kalite Komisyonunun istekleri doğrultusunda, Bölümümüz bünyesinde, Kalite Alt Çalışma Grubu oluşturulmuştur (<http://gef.gazi.edu.tr/posts/view/title/calisma-ekipleri-240835?siteUri=gef>). Kalite alt çalışma grubunun görev, yetki ve sorumluluk alanları, Rektörlük Kalite Komisyonu tarafından belirlenerek üniversitemiz Kalite Komisyonu Mevzuatları ile kayıt altına alınmıştır (<http://kalite.gazi.edu.tr/posts/view/title/mevzuat-30852?siteUri=kalite>). Bundan sonraki iç değerlendirme raporlarının hazırlanması ve takip süreçlerinde Üniversitemiz Kalite Komisyonu Mevzuatları doğrultusunda Bölümümüz Kalite Ekibi oluşturulmuştur (Tablo 1).

Prof. Dr. Fatma AÇIK	Türkçe Eğitimi Ana Bilim Dalı
Prof. Dr. Halil ÇELTİK	Türk Dili ve Edebiyatı Ana Bilim Dalı
Doç. Dr. Ekrem Ziya DUMAN	Felsefe Grubu Eğitimi Ana Bilim Dalı

Tablo 1. Bölüm kalite ekibi

A.2.1. Kalite Ekibi: Olgunluk düzeyi: 4

Kanıtlar

- Kalite Ekibi Çalışma Usul ve Esasları

(<http://kalite.gazi.edu.tr/posts/view/title/mevzuat-30852?siteUri=kalite>)

A.2.2. İç kalite güvencesi mekanizmaları (PUKÖ çevrimleri, takvim, birimlerin yapısı):

Olgunluk düzeyi: 2

Kanıtlar

- Kalite Alt Çalışma Grubu (<http://gef.gazi.edu.tr/posts/view/title/calisma-ekipleri-240835?siteUri=gef>)
- Kalite Komisyonu Mevzuatları (<http://kalite.gazi.edu.tr/posts/view/title/mevzuat-30852?siteUri=kalite>)

A.2.3. Liderlik ve kalite güvencesi kültürü: Olgunluk düzeyi: 2

Kanıtlar

- Kalite Komisyonu Üyeleri (<http://kalite.gazi.edu.tr/posts/view/title/kalite-komisyonu-251091?siteUri=kalite>)

A.3. Paydaş Katılımı

Bölümümüz Anabilim Dallarında görev yapan öğretim elemanları, kendi çalışma alanları ile ilgili olarak dış paydaşlarla birlikte (MEB, TÜBA, Farklı Üniversiteler, vb.) ulusal ve uluslararası çapta seminerlere ve kongrelere katılım sağlayarak ulusal ve uluslararası düzeyde birçok araştırmacıyla bir araya gelip bilgi paylaşımında bulunmakta ve ülkemiz Fen ve matematik eğitimine katkı sağlamak amacıyla görüş ve öneriler ortaya koymaktadırlar. İç paydaş olarak Bölümümüz Anabilim Dalı Öğretim Üyeleri ve Programlarımıza kayıtlı öğrencileri verebiliriz (<https://gefos.gazi.edu.tr/>)

A.3.1. İç ve dış paydaşların kalite güvencesi, eğitim ve öğretim, araştırma ve geliştirme, yönetim ve uluslararasılaşma süreçlerine katılımı: Olgunluk düzeyi: 3

Kanıtlar

- İç paydaş listesi (<https://gefos.gazi.edu.tr/>)
- Mezun izleme sistemi (<https://mezun.gazi.edu.tr/newgrad.php#>)

A.4. Uluslararasılaşma

Bölümümüz Anabilim Dallarına çeşitli ülkelerden eğitim amacıyla öğrenciler katılmaktadır ve uluslararasılaşma sürecine katkıda bulunmaktadır. Bölümümüz Anabilim Dallarında Yabancı uyruklu öğrenci sayısının toplam öğrenci sayısına oranı 0.023 olarak gerçekleşmiştir. Uluslararası işbirlikli projeler ile Bölümümüz öğretim üyeleri farklı ülkelerdeki paydaşlarla proje ve makale çalışmaları yaparak

uluslararasılaşmaya katkı sağlamaktadırlar. Bununla birlikte bölümümüzde tanımlı bir uluslararasılaşma politikası bulunmamaktadır (<https://gefos.gazi.edu.tr/>). Üniversitemiz uluslar arasılaşma kapsamında Yurt Dışından Öğrenci kabulü yönergesi hazırlamış ve ilan etmiştir (<http://gazi.edu.tr/posts/download?id=228821>). Bölümümüzün uluslararasılaşma faaliyetlerini sürdürebilmesi için uygun nitelik ve nicelikte fiziki, teknik altyapı yeterli olmakla birlikte, bu alanda kullanacağı herhangi bir mali kaynağı bulunmamaktadır.

Bölümde Uluslararasılaşma performansının izlenmesine ve değerlendirmesine yönelik planlamalar ve tanımlı süreçler bulunmamaktadır. Bölümümüz Anabilim Dallarına farklı ülkelerden gelen öğrenciler veya uluslararası işbirlikli projeler Üniversitemiz ve Bölümümüz 2019-2023 Strateji Planında belirtilen Performans göstergelerine göre değerlendirilmektedir.

A.4.1. Uluslararasılaşma politikası **Olgunluk düzeyi:1**

A.4.2. Uluslararasılaşma süreçlerinin yönetimi ve organizasyonel yapısı **Olgunluk düzeyi:1**

Kanıt: <https://obs.gazi.edu.tr/oibs/bologna/index.aspx?lang=tr#>

A.4.3. Uluslararasılaşma kaynakları **Olgunluk düzeyi:2**

A.4.4. Uluslararasılaşma performansının izlenmesi ve iyileştirilmesi **Olgunluk düzeyi:2**

Kanıtlar

- Bölüm 2019-2023 Stratejik Planı (<https://gefos.gazi.edu.tr/>).

B. EĞİTİM VE ÖĞRETİM

Bölümümüz Anabilim Dallarında, 2018-2019 Eğitim-öğretim yılında YÖK tarafından belirlenmiş olan dersler, ders içerikleri, ölçütleri doğrultusunda kabul edilen programlar uygulanmaktadır. Karar alma süreçlerinde Bölümümüz Anabilim Dallarının nitelik ve nicelik olarak programların izlenmesine değerlendirilmesine ve ulaşılan sonuçların kontrol edilerek ihtiyaç duyulan iyileştirmelerin yapılmasına herhangi bir yetkisi bulunmamaktadır. Derslerin kimler tarafından okutulabileceği, Mesleki ve Alan seçmeli derslerin dahi hangi prosedürlerle açılacağı YÖK tarafından belirlenmiş günümüz şartlarına göre yenilikler yapılmasına müsaade edilmemiştir. Sadece Genel kültür seçmeli dersleri eklenmesine müsaade edilmektedir (<https://www.yok.gov.tr/kurumsal/idari-birimler/egitim-ogretim-dairesi/yeni-ogretmen-yetistirme-lisans-programlari>). Bölümümüz Anabilim Dalı programlarının hazırlanmasında yetkimiz olmadığından, programların tasarımı ve onayına ilişkin tanımlı ve sistematik süreçler

bulunmamaktadır. Bölümümüz Anabilim Dallarında uygulanan programlarda Alana yönelik dersler azaltılırken Eğitim ağırlıklı derslerin oranı ve sayısı arttırılmıştır. Bölümüzdeki hiçbir programda, programın yapısı ve ders dağılım dengesi dikkate alınmamıştır.

Tüm programların amaçları, çıktıları ve bunların TYYÇ uyumu tanımlanmış, ilan edilmiştir ve eğitim-öğretimle ilgili uygulamalarla ilişkilendirilmiştir. Bölümümüz Anabilim Dalı programlarında ölçme ve değerlendirmeler Üniversitemiz Eğitim Öğretim Sınav Yönetmeliği kapsamında yapılmaktadır. Anabilim dalı programlarında eğitim gören, öğrencilerin öğrenim süresince programların amaç ve öğrenme çıktılarına Bilgi Paketlerinden ulaşmaktadır.

B.1. Programların Tasarımı ve Onayı

B.1.1. Programların tasarımı ve onayı Olgunluk düzeyi: 1

Kanıtlar

- Program tasarımı ve onayı için kullanılan tanımlı süreçler (<https://www.yok.gov.tr/kurumsal/idari-birimler/egitim-ogretim-dairesi/yeni-ogretmen-yetistirme-lisans-programlari>)

B.1.2. Program amaçları, çıktıları ve programın TYYÇ uyumu Olgunluk düzeyi:3

Kanıtlar

- Programların amaçları ve çıktılarının TYYÇ ile ilişkisi (<http://gbp.gazi.edu.tr/?lang=0&baslik=1>)

Örnek:

<https://obs.gazi.edu.tr/oibs/bologna/index.aspx?lang=tr&curOp=showPac&curUnit=05&curSunit=52626748#>

B.1.3. Ders kazanımlarının program çıktıları ile eşleştirilmesi Olgunluk düzeyi:3

- Program çıktıları ve ders kazanımlarının ilişkilendirilmesi

Kanıt:

<https://obs.gazi.edu.tr/oibs/bologna/index.aspx?lang=tr&curOp=showPac&curUnit=05&curSunit=52626748#>

B.1.4. Programın yapısı ve ders dağılım dengesi (Zorunlu-seçmeli ders dağılım dengesi; alan ve meslek bilgisi ile genel kültür dersleri dengesi, kültürel derinlik kazanma, farklı disiplinleri tanıma imkanları)

Olgunluk düzeyi:1

Kanıtlar:

<https://obs.gazi.edu.tr/oibs/bologna/index.aspx?lang=tr&curOp=showPac&curUnit=05&curSunit=52626748#>

- Program ve ders bilgi paketlerinin ilan edildiği web sayfası (<https://www.yok.gov.tr/kurumsal/idari-birimler/egitim-ogretim-dairesi/yeni-ogretmen-yetistirme-lisans-programlari>)
- Ders dağılım dengesi (seçmeli-zorunlu) ve bu kapsamdaki kurum politikası/ilkelere (<http://gbp.gazi.edu.tr/?lang=0&baslik=1>)

B.1.5. Öğrenci iş yüküne dayalı tasarım Olgunluk düzeyi:2Kanıtlar

- Programlarda öğrenci İş yükünün belirlenmesinde öğrenci katılımının sağlandığına ilişkin belgeler, mekanizmalar (<http://gbp.gazi.edu.tr/?lang=0&baslik=1>)

B.1.6. Ölçme ve değerlendirme Olgunluk düzeyi:4Kanıtlar

Birimin ölçme ve değerlendirme sistemi (<https://www.resmigazete.gov.tr/eskiler/2019/06/20190611-1.htm>)

B.2. Öğrenci Kabulü ve Gelişimi

B.2.1. Öğrenci kabulü ve önceki öğrenmenin tanınması ve kredilendirilmesi (Örgün eğitim, yaygın eğitim ve serbest öğrenme yoluyla edinilen bilgi ve beceriler) **Olgunluk düzeyi:1**

B.2.2. Diploma, derece ve diğer yeterliliklerin tanınması ve sertifikalandırılması **Olgunluk düzeyi:2**

Kanıtlar

Diploma, derece ve diğer yeterliliklerin tanınması ve sertifikalandırılmasına ilişkin kriterler ve tanımlı süreçler (<https://www.resmigazete.gov.tr/eskiler/2019/06/20190611-1.htm>)

B.3. Öğrenci Merkezli Öğrenme, Öğretme ve Değerlendirme

B.3.1. Öğretim yöntem ve teknikleri (Aktif, disiplinlerarası çalışma, etkileşimli, araştırma/öğrenme odaklı) **Olgunluk düzeyi:3**

Kanıtlar

- Aktif ve etkileşimli öğretim yöntemlerine ilişkin uygulamalar(Programlardaki uygulamalı dersler,Meslek öğretimine yönelik dersler, vb.) (<http://gbp.gazi.edu.tr/?lang=0&baslik=1>)

B.3.2. Ölçme ve değerlendirme (Öğrencilerin özelliklerine ve öğrenme düzeylerine göre farklılaştırılmış alternatif ölçme yöntem ve tekniklerine yer verme gibi) Olgunluk düzeyi:3

Kanıtlar

- Öğrenci başarısını ölçme ve değerlendirmede kullanılan tanımlı süreçler (<https://www.resmigazete.gov.tr/eskiler/2019/06/20190611-1.htm>)
- Ders öğrenme çıktılarına ulaşıp ulaşılmadığını değerlendirmek üzere kullanılan ölçme ve değerlendirme yöntemleri (<http://gbp.gazi.edu.tr/?lang=0&baslik=1>)

B.3.3. Öğrenci geri bildirimleri (Ders-öğretim üyesi-program-genel memnuniyet anketleri, talep ve öneri sistemleri) Olgunluk düzeyi:3

Kanıtlar

Tanımlı öğrenci geri bildirim mekanizmaları (<http://kalite.gazi.edu.tr/posts/view/title/guadek-anketleri-30868>)

B.3.4. Akademik danışmanlık Olgunluk düzeyi:4

Kanıtlar

- Öğrenci danışmanlık sisteminde kullanılan tanımlı süreçler (<http://ogris.gazi.edu.tr/posts/download?id=193864>)

B.4. Öğretim Elemanları

Bölümümüz Anabilim Dalı Öğretim Elemanlarının Atama ve yükseltilmesinde, Üniversitemiz Akademik Yükseltme ve Atama Kriterleri Yönergesi kullanılmaktadır. Yönerge Üniversitemiz web sayfasında yayınlanmış, tüm alanlar için tanımlı ve paydaşlarca bilinmektedir.

B.4.1. Atama, yükseltme ve görevlendirme kriterleri Olgunluk düzeyi:4

Kanıtlar

- Eğitim kadrosunun eğitim-öğretim performansını izlemek üzere geçerli olan tanımlı süreçler (Atama-yükseltme kriterleri, yönetmelik, yönerge, süreç tanımı, rehber, kılavuz vb.)
<http://www.resmigazete.gov.tr/eskiler/2018/06/20180612-6.htm>

B.4.2. Öğretim yetkinliği (Aktif öğrenme, ölçme değerlendirme, yenilikçi yaklaşımlar, materyal geliştirme, yetkinlik kazandırma ve kalite güvence sistemi) Olgunluk düzeyi:2

Kanıtlar

- Eğitim kadrosunun eğitim-öğretim performansını izlemek üzere geçerli olan tanımlı süreçler (Atama-yükseltme kriterleri vb.) (<http://www.resmigazete.gov.tr/eskiler/2018/06/20180612-6.htm>)

B.4.3 Eğitim faaliyetlerine yönelik teşvik ve ödüllendirme Olgunluk düzeyi:1

B.5. Öğrenme Kaynakları

Üniversitenin Merkez Kütüphanesi, Üniversitemiz öğrencileri ile Akademik ve İdari Personeline üye olmak koşuluyla kütüphane hizmetlerinden yararlanma olanağı sunmaktadır. Merkez Kütüphanede okuyucuların, 119 bilgisayar ile online veri tabanlarından yararlanmaları, abone olunan elektronik dergileri kullanmaları, bilimsel amaçlı internet kullanmaları ve OPAC terminaller üzerinden kütüphane kataloğunu taramaları mümkün olabildiği gibi, Merkez Kütüphane web sayfası ile de kütüphaneye gelmeden buldukları fakültelerden Merkez Kütüphane kataloğunu taramaları, abone olunan elektronik dergileri kullanmaları ve online veri tabanlarından yararlanmaları mümkündür. Merkez Kütüphane koleksiyonunda bulunmayan yayınlar için "Kütüphanelerarası İşbirliği" yoluyla yurtiçi ve yurtdışındaki kütüphanelerden ödünç kitap getirtilerek öğretim üyelerinin ihtiyaç duydukları yayınlara ulaşmaları sağlanmaktadır.

Bölümümüz Anabilim dallarımızda, gerektiği durumlarda toplantı odası, bilgisayar laboratuvarı vb. ortamlar Dekanlık kontrolü altında diğer anabilim dalları ve bölümlerle ortak kullanılmaktadır. Öğretim teknolojileri olarak bilgisayar, projeksiyon cihazı, tepegöz, fotoğraf makinesi, mikroskop vb. kaynakların yanı sıra fizik laboratuvarlarda çok çeşitli teknolojiler kullanılmaktadır. Laboratuvarlar aynı zamanda derslik olarak da kullanılabilir. Laboratuvarların hepsinde projeksiyon cihazı ve akıllı tahtalar bulunmaktadır. Öğrencilerin ve öğretim elemanlarının uygun dersleri görsel-işitsel teknolojileri kullanarak (projeksiyon cihazı ve bilgisayar) yürütmeleri teşvik edilmektedir.

B.5.1. Öğrenme kaynakları Olgunluk düzeyi:3

Birim, hedeflediği nitelikli mezun yeterliliklerine ulaşmak ve eğitim-öğretim faaliyetlerini yürütmek için uygun altyapıya, kaynaklara ve ortamlara sahip olmalı ve öğrenme olanaklarının tüm öğrenciler için yeterli ve erişilebilir olmasını güvence altına almalıdır. Birim öğrencilerin akademik gelişimi ve kariyer planlamasına yönelik destek hizmetleri sağlamalıdır.

Her bir dersin bilgi formunda kullanılacak kaynaklar gösterilmiştir.

Kanıtlar

- Öğrenme kaynakları ve bu kaynakların yeterlilik durumu (Bölüm 2019-2023 Stratejik Planı) <https://gefos.gazi.edu.tr/>).

B.5.2. Sosyal, kültürel, sportif faaliyetler Olgunluk düzeyi:3

Öğrenci toplulukları ve bu toplulukların etkinlikleri, sosyal, kültürel ve sportif faaliyetlerine yönelik mekân, bütçe ve rehberlik desteği vardır. Ayrıca sosyal, kültürel, sportif faaliyetleri yürüten ve yöneten idari örgütlenme mevcuttur. Gerçekleştirilen faaliyetler izlenmekte, ihtiyaçlar doğrultusunda iyileştirilmektedir.

B.5.3. Tesis ve altyapılar (Yemekhane, yurt, teknoloji donanımlı çalışma alanları, mediko vs.)

Olgunluk düzeyi:1

Sınıf, laboratuvar, kütüphane, stüdyo; ders kitapları, çevrim içi (online) kitaplar/belgeler/videolar vb. kaynaklar uygun nitelik ve niceliktedir, erişilebilirdir ve öğrencilerin bilgisine/kullanımına sunulmuştur. Öğrenme ortamı ve kaynaklarının kullanımı izlenmekte ve iyileştirilmektedir. Birimde eğitim-öğretim ihtiyaçlarına tümüyle cevap verebilen, kullanıcı dostu, ergonomik, eş zamanlı ve eş zamansız öğrenme, zenginleştirilmiş içerik geliştirme ayrıca ölçme ve değerlendirme ve hizmet içi eğitim olanaklarına sahip bir öğrenme yönetim sistemi bulunmaktadır. Öğrenme ortamı ve kaynakları öğrenci-öğrenci, öğrenci-öğretim elemanı ve öğrenci-materyal etkileşimini geliştirmeye yönelmektedir.

Tesis ve altyapılar (yemekhane, yurt, teknoloji donanımlı çalışma alanları; sağlık, ulaşım, bilişim hizmetleri, uzaktan eğitim altyapısı) ihtiyaca uygun nitelik ve niceliktedir, erişilebilirdir ve öğrencilerin bilgisine/kullanımına sunulmuştur. Tesis ve altyapıların kullanımı irdelenmektedir. Eğitim öğretim için ayrılmış beş sınıfımız mevcuttur. Bu sınıflarımızda bilgisayar bulunmakta ve bilgisayar destekli dersler için bu derslikler kullanılmaktadır.

B.5.4. Engelsiz üniversite Olgunluk düzeyi:2

Dezavantajlı, kırılğan ve az temsil edilen grupların (engelli, yoksul, azınlık, göçmen vb.) eğitim olanaklarına erişimi eşitlik, hakkaniyet, çeşitlilik ve kapsayıcılık gözetilerek sağlanmaktadır. Uzaktan eğitim altyapısı bu grupların ihtiyacı dikkate alınarak oluşturulmuştur. Üniversite yerleşkelerinde ihtiyaçlar doğrultusunda engelsiz üniversite uygulamaları bulunmaktadır. Bu grupların eğitim olanaklarına erişimi izlenmekte ve geribildirimleri doğrultusunda iyileştirilmektedir. Görme engelli

öğrenciler için bazı derslerden muafiyet uygulanmakta, sınavlarda gerekirse Braille alfabesiyle veya büyük puntolarla sorular hazırlanmakta; okuma ve yazma için sınavlarda yardımcı verilmektedir.

Kanıtlar

- Özel yaklaşım gerektiren öğrencilerle ilgili uygulamalar (Kurullarda temsil, engelsiz üniversite uygulamaları vb.) (<http://engelsiz.gazi.edu.tr/posts/view/title/ilgili-yasa-ve-yonetmelikler-33148?siteUri=engelsiz>)

B.5.5. Rehberlik, psikolojik danışmanlık ve kariyer hizmetleri Olgunluk düzeyi:1

B.6. Programların İzlenmesi ve Güncellenmesi

Bölümümüz Anabilim Dallarında, 2018-2019 Eğitim-öğretim yılında YÖK tarafından belirlenmiş olan dersler, ders içerikleri, ölçütleri doğrultusunda kabul edilen programlar uygulanmaktadır. Karar alma süreçlerinde Bölümümüz Anabilim Dallarının nitelik ve nicelik olarak programların izlenmesine değerlendirilmesine ve ulaşılan sonuçların kontrol edilerek ihtiyaç duyulan iyileştirmelerin yapılmasına herhangi bir yetkisi bulunmamaktadır. Derslerin kimler tarafından okutulabileceği, Mesleki ve Alan seçmeli derslerin dahi hangi prosedürlerle açılacağı YÖK tarafından belirlenmiş günümüz şartlarına göre yenilikler yapılmasına müsaade edilmemiştir. Sadece Genel kültür seçmeli dersleri eklenmesine müsaade edilmektedir (<https://www.yok.gov.tr/kurumsal/idari-birimler/egitim-ogretim-dairesi/yeni-ogretmen-yetistirme-lisans-programlari>). Bölümümüz Anabilim Dalı programlarının hazırlanmasında yetkimiz olmadığından, programların tasarımı ve onayına ilişkin tanımlı ve sistematik süreçler bulunmamaktadır. Bölümümüz Anabilim Dallarında uygulanan programlarda Alana yönelik dersler azaltılırken Eğitim ağırlıklı derslerin oranı ve sayısı artırılmıştır. Bölümümüzdeki hiçbir programda, programın yapısı ve ders dağılım dengesi dikkate alınmamıştır.

B.6.1. Program çıktılarının izlenmesi ve güncellenmesi (Hazırlık okullarındaki dil eğitim programlarını da kapsamaktadır.) Olgunluk düzeyi:1

B.6.2. Mezun izleme sistemi Olgunluk düzeyi:3

Kanıtlar

- Mezun izleme sistemi (<https://mezun.gazi.edu.tr/>)

C. ARAŞTIRMA VE GELİŞTİRME

Bölümümüz, öğretim elemanları farklı alanlarda araştırmalar yapmaktadır. Bu araştırmalar; ulusal ve uluslararası işbirlikli projeler, makaleler, kongreler, çalıştaylar, paneller ve alan ve alan eğitime yönelik kitaplar şeklindedir. Proje içerikleri disiplinler arası ilişkileri kuvvetlendirecek şekilde tasarlanmakta ve üniversitemizin adını ulusal ve uluslararası düzeyde duyuracak ve topluma katma değer sağlayacak nitelikte olmalarına özen gösterilmektedir. Bölümümüz faaliyet alanları stratejik planda belirtilmiştir (Bölüm 2019- 2023 Stratejik Planı (<https://gefos.gazi.edu.tr/>)). Bölümümüz Anabilim Dallarına ait Araştırma ve geliştirme verileri EK-2 Performans Göstergeleri üzerinde her bir performans göstergesi için belirtilmiştir (EK-2).

C.1. Araştırma Stratejisi

Bölümümüz faaliyet alanları stratejik planda belirtilmiş olup bu doğrultuda çalışmalar yapılmaktadır (Bölüm 2019-2023 Stratejik Planı (<https://gefos.gazi.edu.tr/>))

C.1.1. Birimin araştırma politikası, hedefleri ve stratejisi **Olgunluk düzeyi:2**

Araştırma süreçlerin yönetimine ilişkin benimsenen yaklaşımlar, motivasyon ve yönlendirme işlevinin nasıl tasarlandığı, kısa ve uzun vadeli hedeflerin net ve kesin nasıl tanımlandığı, araştırma yönetimi ekibi ve görev tanımları belirlenmiştir; uygulamalar bu kurumsal tercihler yönünde gelişmektedir. Bilimsel araştırma ve sanatsal süreçlerin yönetiminin etkinliği ve başarısı izlenmekte ve iyileştirilmektedir.

Kanıtlar

- Araştırma stratejisi ve hedefleri (Bölüm 2019-2023 Stratejik Planı) (<https://gefos.gazi.edu.tr/>)

C.1.2 Araştırma-Geliştirme süreçlerinin yönetimi ve organizasyonel yapısı **Olgunluk düzeyi:2**

Birim, araştırma faaliyetlerini stratejik planı çerçevesinde belirlenen akademik öncelikleri ile yerel, bölgesel ve ulusal kalkınma hedefleriyle uyumlu, değer üretebilen ve toplumsal faydaya dönüştürülebilen biçimde yönetmelidir. Bu faaliyetler için uygun fiziki altyapı ve mali kaynaklar oluşturmalı ve bunların etkin şekilde kullanımını sağlamalıdır.

Kanıtlar

- Araştırma-geliştirme süreçlerinin yönetimi ve organizasyon yapısı (Bölüm 2019-2023 Stratejik Planı) (<https://gefos.gazi.edu.tr/>)

C.1.3. Araştırmaların yerel/ bölgesel/ ulusal kalkınma hedefleriyle ilişkisi **Olgunluk düzeyi:1**

C.2 Araştırma Kaynakları

Bölümümüze araştırmalarda kullanılacak finansal kaynaklar bulunmamaktadır. Öğretim elemanlarımız araştırma kaynaklarını projelerle (BAP, TÜBİTAK, AB projeleri, vb.) sağlamaya çalışmaktadır. Bölümümüzde bulunan laboratuvar alt yapısı bazı projeleri yapma noktasında yeterli donanım ve teknik alt yapıya sahiptir (<https://gefos.gazi.edu.tr/>)

C.2.1. Araştırma kaynakları: fiziki, teknik, mali **Olgunluk düzeyi:2**

Kanıtlar

- Araştırma-geliştirme altyapısı ve gelişimine ilişkin kanıtlar (Bölüm 2019-2023 Stratejik Planı) (<https://gefos.gazi.edu.tr/>)

C.2.2. Üniversite içi kaynaklar (BAP) **Olgunluk düzeyi:2**

Kanıtlar

- İç kaynaklar (BAP) (<http://bap.gazi.edu.tr/posts/download?id=176958>)
- BAP Yönergesi(<http://bap.gazi.edu.tr/posts/download?id=176958>)

C.2.3. Üniversite dışı kaynaklara yönelim (Destek birimleri, yöntemleri) **Olgunluk düzeyi:3**

Kanıtlar

- Destek birimler ve çalışmalarına ilişkin kanıtlar (BAP (<http://bap.gazi.edu.tr>), Proje Koordinasyon ve Uygulama Merkezi (<http://proje.gazi.edu.tr/>))

C.2.4. Doktora programları (mezun sayıları, eğilimler) ve post-doc imkanları **Olgunluk düzeyi:2**

Kanıtlar

Doktora programları (EK-2 Performans Göstergeleri)

C.3. Araştırma Yetkinliği

C.3.1. Öğretim elemanlarının araştırma yetkinliği ve araştırma yetkinliğinin geliştirilmesi **Olgunluk düzeyi:2**

Kanıtlar

- Yükseltme ve atanma kriterleri ve uygulamaları
(<http://www.resmigazete.gov.tr/eskiler/2018/06/20180612-6.htm>)

C.3.2. Öğretim elemanlarının araştırma yetkinliğini geliştirmeye yönelik ortak programlar, ortak araştırma birimleri **Olgunluk düzeyi:1**

C.4. Araştırma Performansı

Gazi Üniversitesi Rektörlüğü tarafından “Uluslararası Bilimsel Yayınları Teşvik Töreni” her eğitim-öğretim yılının bahar yarıyılı içerisinde yapılmaktadır. Ayrıca, eğitim-öğretim yılında okutulan her bir ders için öğrencilerden anket yöntemi ile veri toplanmaktadır. Bu anketlerin sonuçları otomasyon sisteminde dersi yürüten öğretim üyesi ve birim amiri tarafından da görülebilmektedir. Bu anketler doğrultusunda gerekli görülen iyileştirmeler yapılmaktadır.

C.4.1. Öğretim elemanı performans değerlendirmesi **Olgunluk düzeyi:2**

Kanıtlar

- Akademik personelin araştırma-geliştirme performansını izlemek üzere geçerli olan tanımlı süreçler (Uluslararası Bilimsel Yayınları Teşvik Esasları)

C.4.2. Araştırma performansının değerlendirilmesi ve sonuçlara dayalı iyileştirilmesi **Olgunluk düzeyi:1**

C.4.3. Araştırma bütçe performansı **Olgunluk düzeyi:1**

D. TOPLUMSAL KATKI

D.1. Toplumsal Katkı Stratejisi

Bölümümüz, öğretim elemanları farklı alanlarda araştırmalar yapmaktadır. Bu araştırmalar; ulusal ve uluslararası işbirlikli projeler, makaleler, kongreler, çalıştaylar, paneller ve alan ve alan eğitime yönelik kitaplar şeklindedir. Proje içerikleri disiplinler arası ilişkileri kuvvetlendirecek şekilde tasarlanmakta ve üniversitemizin adını ulusal ve uluslararası düzeyde duyuracak ve topluma katma değer sağlayacak nitelikte olmalarına özen gösterilmektedir. Bölümümüz faaliyet alanları stratejik planda belirtilmiştir (Bölüm 2019-2023 Stratejik Planı (<https://gefos.gazi.edu.tr/>)). Bölümün toplumsal katkı faaliyetlerini

sürdürebilmesi için uygun nitelik ve nicelikte fiziki, teknik altyapılarımız mevcuttur. Ancak toplumsal katkı sürecinde kullanacağımız mali kaynaklarımız bulunmamaktadır

D.1.1. Toplumsal katkı politikası, hedefleri ve stratejisi **Olgunluk düzeyi:1**

D.1.2. Toplumsal katkı süreçlerinin yönetimi ve organizasyonel yapısı **Olgunluk düzeyi:1**

D.2. Toplumsal Katkı Kaynakları

Bölümümüzde, toplumsal katkı faaliyetlerini sürdürebilmesi için uygun nitelik ve nicelikte fiziki, teknik altyapılarımız mevcuttur. Ancak toplumsal katkı sürecinde kullanacağımız mali kaynaklarımız bulunmamaktadır.

D.2.1. Kaynaklar **Olgunluk düzeyi:1**

D.3. Toplumsal Katkı Performansı

D.3.1. Toplumsal katkı performansının izlenmesi ve iyileştirilmesi **Olgunluk düzeyi:1**

E. YÖNETİM SİSTEMİ

Bölümümüz Akademik yönetim yapılanması ‘‘ÜNİVERSİTELERDE AKADEMİK TEŞKİLÂT YÖNETMELİĞİ’’ kapsam ve tanımları doğrultusunda oluşturulmaktadır. 2547 sayılı Yükseköğretim Kanunu’nda öngörülen üniversite birimlerinin akademik yönden teşkilatlanması, işleyiş, görev, yetki ve sorumluluklarıyla, ilgili alt birimlerin üst birimlerle olan ilişkilerini düzenlemektir.

([https://www.mevzuat.gov.tr/Metin.Aspix?MevzuatKod=7.5.10127&MevzuatIliski=0&sourceXmlSearch=%](https://www.mevzuat.gov.tr/Metin.Aspix?MevzuatKod=7.5.10127&MevzuatIliski=0&sourceXmlSearch=%C3%9Cniversitelerde%20Akademik%20Te%C5%9Fkil%C3%A2t%20Y%C3%B6netmeli%C4%9Fi)

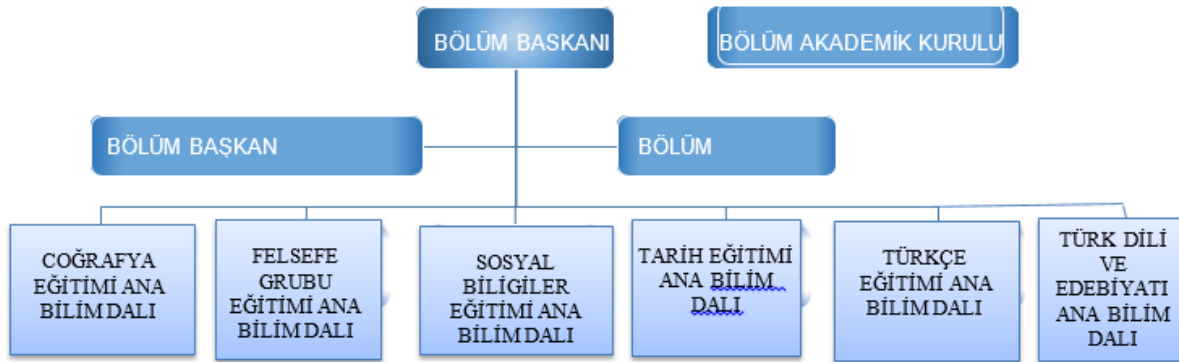
[C3%9Cniversitelerde%20Akademik%20Te%C5%9Fkil%C3%A2t%20Y%C3%B6netmeli%C4%9Fi](https://www.mevzuat.gov.tr/Metin.Aspix?MevzuatKod=7.5.10127&MevzuatIliski=0&sourceXmlSearch=%C3%9Cniversitelerde%20Akademik%20Te%C5%9Fkil%C3%A2t%20Y%C3%B6netmeli%C4%9Fi)).

E.1. Yönetim ve İdari Birimlerin Yapısı

Bölümümüz, kurumsallaşmaya son derece önem veren, kurumsallaşmayı sıradan bir uğraş veya görev olarak değil, Fakültenin devamlılığını sağlayan bir düzenleme olarak gören, faaliyetlerin sürdürülmesinde,

çalışanların kişisel yöntemlerine bağımlı olmadan, kurumun kendi yöntemlerini üretebildiği, kuralların kişilere göre değişmediği, çalışanların kurumdan ayrılması durumunda dahi işlerin aksamadan yürümesi için ilgili yapı ve süreçlerini oluşturmuş, akademik ya da idari anlamda yapılan her iş ya da işleme ait yönetmelik ve yönergelerin olduğu, işlerin öncelikle ilgili komisyonlar tarafından titizlikle incelenip değerlendirilerek ilgili kurullara sunulduğu, iş süreçlerinin ve tanımlarının ortaya konulduğu, iş yapma usul ve yöntemlerini “kültür” haline getirebilmiş bir yönetim sistemine sahiptir. Bölümümüz Anabilim dallarındaki süreç yönetiminde 2547 sayılı Yükseköğretim Kanunu’nda öngörülen üniversite birimlerinin akademik yönden teşkilatlanması, işleyiş, görev, yetki ve sorumlulukları, Üniversitemiz Eğitim Öğretim sınav yönetmeliği, her yıl Eğitim-Öğretim yılı başında Üniversitemiz Senatosu tarafından onaylanan Akademik takvim dikkate alınmaktadır. Bölümümüz Yönetim organizasyon şeması aşağıda verilmiştir.

Bölüm Yönetim Organizasyon Şeması



Bölümümüz Anabilim Dallarında 2019 yılında 95 akademik personel ve bir Öğr.Gör.(Ders vermeyen) olmak üzere 96 kişi görev yapmaktadır. Bölümümüz akademik personel sayısının Anabilim Dallarına göre kadro bazında dağılımı Tablo 2’te gösterilmiştir.

ANABİLİM DALLARI	ÖĞRETİM ELEMANLARI				
	Profesör	Doçent	Dr. Öğretim Üyesi	Öğretim Görevlisi	Araştırma Görevlisi
Coğrafya Eğitimi	2	2	1	1	4
Felsefe Grubu Eğitimi	5	1	-	-	3
Sosyal Bilgiler Eğitimi					
Tarih Eğitimi	11	5	1	-	1

Türk Dili ve Edebiyatı Eğitimi					
Türkçe Eğitimi					
TOPLAM					

E.1.1. Yönetim modeli ve idari yapı **Olgunluk düzeyi:5**

Kanıtlar

- Yönetim modeli ve organizasyon şeması (Bölüm 2019-2023 Stratejik Planı) (<https://gefes.gazi.edu.tr/>).

E.1.2. Süreç yönetimi **Olgunluk düzeyi:2**

Kanıtlar

- Süreç yönetimi kanıtları (<http://ogris.gazi.edu.tr/posts/view/title/yonetmelikler-193825?siteUri=ogris>, <http://gazi.edu.tr/posts/download?id=229776>)

E.2. Kaynakların Yönetimi

Bölümümüz Anabilim Dallarımızın kullanımına yönelik direkt olarak mali kaynaklar bulunmamaktadır. Mali Kaynaklar; Merkezi Yönetim Bütçe Kanunu'nun Resmi Gazetede yayımlanmasına müteakip, birimlerin ihtiyaçları, öğrenci ve personel durumu, önceki yılın bütçesi ve harcamaları dikkate alınarak Fakültemize tahsis edilen ödenekler dahilinde belirlenmektedir.

Bölümümüzde taşınır kaynakların yönetimi, 10/12/2003 tarihli ve 5018 sayılı Mali Yönetimi ve Kontrol Kanununun 44 üncü maddesine dayanılarak hazırlanan Taşınır Mal Yönetmeliğine uygun yapılmaktadır.

E.2.1. İnsan kaynakları yönetimi **Olgunluk düzeyi:2**

Kanıtlar

- Çalışan (akademik ve idari) memnuniyeti anketleri, uygulama sistematığı, anket sonuçları ve iyileştirme örnekleri (<http://kalite.gazi.edu.tr/posts/view/title/guadek-anketleri-30868>)

E.2.2. Finansal kaynakların yönetimi **Olgunluk düzeyi:1**

E.3. Bilgi Yönetim Sistemi

Anabilim Dallarımızda kullanılan Bilgi Yönetim Sistemi, öğrenci bilgileri, ders notları, başarı bilgileri, ders kayıt işlemleri, değerlendirme anketleri (Öğrenci İşleri Bilgi Sistemi), personel bilgileri (Akademik Bilgi Sistemi), EBYS sistemi, Personel bilgi sistemi, Puantaj bilgi sistemi, BAP bilgi sistemi gibi bilgi sistemleri kullanılmaktadır.

E.3.1. Entegre bilgi yönetim sistemi Olgunluk düzeyi:5

Kanıtlar

- Bilgi yönetim sistemi ve bu sistemin fonksiyonları (<http://gazi-universitesi.gazi.edu.tr/posts?type=gazinet>)

E 3.2. Bilgi güvenliği ve güvenilirliği Olgunluk düzeyi:2

Kanıtlar

- Standart uygulamalar ve mevzuatın yanı sıra; birimin ihtiyaçları doğrultusunda geliştirdiği özgün yaklaşım ve uygulamalarına ilişkin kanıtlar (Bölüm Sekreterliği Evrak Arşivi)

E.4. Destek Hizmetleri

E 4.1. Hizmet ve malların uygunluğu, kalitesi ve sürekliliği Olgunluk düzeyi:1

E.5. Kamuoyunu Bilgilendirme ve Hesap Verebilirlik

E.5.1. Kamuoyunu bilgilendirme Olgunluk düzeyi:1

E.5.2. Hesap verme yöntemleri Olgunluk düzeyi:1

SONUÇ VE DEĞERLENDİRME

Bölümümüz, Kalite Güvencesi Sistemi, Eğitim ve Öğretim, Araştırma ve Geliştirme, Toplumsal Katkı ve de Yönetim Sistemi başlıkları atında bölüm iç değerlendirme raporu hazırlanmış ve her alt ölçütlerle ilgili olgunluk düzeyi ve bu düzeyler için kanıtlar ortaya konulmaya çalışılmıştır. Bu değerlendirmeler

yapılırken; Bölüm, Fakülte ve Üniversitemizin ortaya koymuş olduğu Stratejik Plan ve Performans göstergeleri dikkate alınmış ve Kurum iç Değerlendirme raporu hazırlama kılavuzunda istenilen ölçütler doğrultusunda rapor hazırlanmıştır. İç değerlendirme raporu hazırlama sürecinde karşılaşılan eksiklikler 2019-2023 Bölüm Stratejik planda ortaya konulan hedefler doğrultusunda tamamlanmaya çalışılacaktır. Bu kapsamda yapılacak izleme faaliyetleri, tanımlanmış performans göstergeleri aracılığıyla önceden belirlenmiş aralıklarda stratejik plan kapsamındaki hedeflere erişimi izlemeyi, belirlenen dönemler itibarıyla raporlamayı ve yöneticilerin değerlendirmesine sunulacaktır. Değerlendirme, stratejik planda yer alan amaç ve hedeflere ulaşılmasında performans göstergelerinin ilgililiğini, sürdürülebilirliğini ve etkinliğini nesnel olarak analiz faaliyetleridir. İzleme ve değerlendirme faaliyetleriyle stratejik plan amaç ve hedeflerinin nesnel ve ölçülebilir göstergelerle ilişkilendirilmesi sayesinde, Bölümümüz stratejik plan, amaç ve hedeflerine ulaşmak için Anabilim Dallarının bilgilendirilmesi, desteklenmesi ve gerektiğinde iyileştirici tedbir amaçlı kararlar alması sağlayacaktır. Bu hedeflere ulaşmada şüphesiz üniversitenin kalite strateji planları önemli bir rol oynayacaktır.

Kurulduğu günden beri öğrencilerine kaliteli ve çağdaş bir eğitim verme misyon ve vizyonuna sahip Bölümümüz Anabilim Daları Programlarında, 2018-2019 Eğitim-öğretim yılında YÖK tarafından belirlenmiş olan dersler, ders içerikleri programlar uygulanmaktadır. Karar alma süreçlerinde Bölümümüz Anabilim Dallarının nitelik ve nicelik olarak programların izlenmesine değerlendirilmesine ve ulaşılan sonuçların kontrol edilerek ihtiyaç duyulan iyileştirmelerin yapılmasına herhangi bir yetkisi bulunmamaktadır. Bölümümüz Anabilim Dalı Programlarının hazırlanmasında yetkimiz olmadığından, programların tasarımı ve onayına ilişkin tanımlı ve sistematik süreçler bulunmamaktadır. Bölümümüz Anabilim Dallarında uygulanan programlarda Alana yönelik dersler azaltılırken Eğitim ağırlıklı derslerin oranı ve sayısı arttırılmıştır. Bölümümüzdeki hiçbir programda, programın yapısı ve ders dağılım dengesi dikkate alınmamıştır. Ayrıca Programlara yerleştirilen lisans öğrencileri daha düşük yüzdelerden geldikleri takdirde daha donanımlı öğretmen adayları yetiştirmemiz mümkün olacaktır.

Bölümümüz, öğretim elemanları tarafından yapılan araştırmalar; ulusal ve uluslararası işbirlikli projeler, makaleler, kongreler, çalıştaylar, paneller ve alan ve alan eğitime yönelik kitaplar şeklindedir. Proje içerikleri disiplinler arası ilişkileri kuvvetlendirecek şekilde tasarlanmakta ve üniversitemizin adını ulusal ve uluslararası düzeyde duyuracak ve topluma katma değer sağlayacak nitelikte olmalarına özen gösterilmektedir. Bölümümüz faaliyet alanları stratejik planda belirtilmiştir.

Anabilim Dallarımızın, hem eğitim öğretim hem de araştırma alanındaki performansı her yıl düzenli olarak hazırlanan Bölüm İç Değerlendirme faaliyet raporları ile takip edilmekte ve bu çalışmalarla ilgili olarak veriler toplanmaktadır. Ayrıca her eğitim-öğretim döneminin sonunda Öğrenci Bilgi Sisteminde hazırlanmış bulunan “Ders Başarı Sıralamaları” bir geri bildirim alma noktasında izlenmektedir. Üniversitemizde Lisans programlardan mezun olan öğrencileri takip edebilmek için üniversitemiz tarafından “Lisans Mezun Veri Tabanı” oluşturulmuş ve mezun olan öğrencilerin kayıtları tutulmaya başlanmıştır. Bu veriler ışığında, lisans programdan mezun olan öğrencilerin hangi alanda topluma katkı sağladığı verilerine ulaşılabilmektedir. Bölümümüzün stratejik plan kapsamında tanımlanmış misyon, vizyon, stratejik amaç ve hedefleri bulunmaktadır.

Akademik yönetim yapılanması “ÜNİVERSİTELERDE AKADEMİK TEŞKİLÂT YÖNETMELİĞİ” kapsam ve tanımları doğrultusunda oluşturulmuştur. 2547 sayılı Yükseköğretim Kanunu’nda öngörülen üniversite birimlerinin akademik yönden teşkilatlanması, işleyiş, görev, yetki ve sorumluluklarıyla, ilgili alt birimlerin üst birimlerle olan ilişkilerini düzenlemektir.

Her yıl Bölüm İç Değerlendirme Raporu hazırlanacak, Stratejik planda ortaya konmuş stratejik hedef ve performans göstergelerine ulaşılıp ulaşılmadığı, görülen aksaklıklar için gerekli önlemlerin alınacaktır. İlgili dönem için hazırlanan izleme ve değerlendirme raporu, Anabilim Dalı yöneticileriyle yapılan toplantıda ele alınacak ve stratejik planın kalan süresinde amaç ve hedeflere ulaşılması için alınması gereken önlemler tartışılacaktır. Bölümümüzün misyon ve vizyon için ortaya konmuş hedefler imkanlar doğrultusunda iyileştirilerek ve takip edilerek PUKÖ döngüsü kapatılmaya çalışılacaktır. Bölümümüzün Anabilim Dallarına ait veriler EK-2 Performans Göstergeleri üzerinde her bir performans göstergesi için belirtilmiştir.

EK.2 PERFORMANS GÖSTERGELERİ

Gösterge
Kuruma Ait Bilgiler
13-Araştırma alanları (Lab. vb.) miktarı (m2) : 2046,97m ²
19-LisansProgramlarındaki öğrenci sayısı: 1248
22-Yabancı Uyruklu Öğrenci Sayısı :8
23-Toplam Lisans Öğrenci Sayısı :1256
24-Tezli Yüksek Lisans Öğrenci Sayısı :386
27-Doktora Öğrenci Sayısı: 137
40-Lisans Programlardaki Öğretim Üyesi Sayısı: 67
41-Lisans Programlardaki Öğretim Üyesi Dışındaki Öğretim Elemanı Sayısı:28
43-Toplam Öğretim Üyesi Sayısı :67
44-Toplam Öğretim Elemanı Sayısı :95
46-(Araştırma Alanı Miktarı) / (Toplam Öğretim Elemanı Sayısı) Oranı: 2046,97/95=21,55 m ²
Gösterge
A- Kalite Güvencesi Sistemi
11-Kalite kültürünü yaygınlaştırma amacıyla ilgili yılda biriminizce düzenlenen faaliyet (toplantı, çalıştay vb.) sayısı :2 (Kalite Komisyonu sayfası)
12-Birimin iç paydaşları (Öğrenci, İdari Personel, Akademik Personel vb.) ile kalite süreçleri kapsamında gerçekleştirdiği yıllık geribildirim ve değerlendirme toplantılarının sayısı: 2(Kalite Komisyonu sayfası)
Gösterge
B- Eğitim ve Öğretim
1-Program bilgi paketini tamamlamış Kurumun web sayfasından izlenebilen Ön Lisans/Lisans/YL/Doktora programı sayısı) / (toplam programı sayısı) 'na oranı: 4/5=0,8
39-Lisans ve Lisansüstü Programların Öğrenci Sayısı / Öğretim Elemanı Sayısı :1256/95=13,22 Lisans
386/95=4,06 Y.Lisans
40-Lisans ve Lisansüstü Programların Öğrenci Sayısı / Öğretim Üyesi Sayısı :1256/67=18,75 Lisans
386/67=5,76 Y.Lisans

¹ Performans Göstergeleri Listesi, sadece değerlendirmeler için dayanak olması amacıyla paylaşılmaktadır.

42-Lisansüstü Programlardaki Öğrenci Sayısı/Lisans Programlarındaki Öğrenci Sayısı :386/1256=0,31
43-Lisansüstü Programlardaki Öğrenci Sayısı/Toplam Öğrenci Sayısı:386/1642=0,24
46-Doktora programındaki öğrenci sayısı/öğretim üyesi sayısı :137/67=2,05
47-Yabancı Uyruklu Öğrenci Sayısı/Toplam Öğrenci Sayısı :8/1256=0,006
Gösterge
4-Araştırma ve Geliştirme
1-Öğretim üyesi başına SCI, SSCI ve A&HCI endeksli dergilerde ortalama yıllık yayın sayısı (1 Ocak-31 Aralık tarihleri arasında uluslararası işbirliği ile yapılmayan SCI, SSCI ve A&HCI endeksli dergilerde basılmış/yayımlanmış vb. kamuoyu ile paylaşılmış sadece makale ve derleme sayısının kadrolu öğretim Üyesi (Profesör, Doçent ve Doktor Öğretim Üyesi) sayısına oranı sorulmaktadır. İlgili dönem arasında yayımlanması için dergiye gönderilmiş fakat halen hakem onayı/kontrolünden geçmemiş ya da geçmiş olsa bile ilgili derginin yayım zamanı gelmediği için yayımlanmamış olan makaleler dikkate alınmayacaktır . Hangi tarihte başvurusu yapılmış olursa olsun ilgili tarihler arasında yayımlanan/basılan dergilerdeki makaleler dikkate alınacaktır .): 24/67=0,36
2-Öğretim üyesi başına uluslararası iş birliği ile yapılan SCI, SSCI ve A&HCI endeksli dergilerde ortalama yıllık yayın sayısı (1 Ocak-31 Aralık tarihleri arasında uluslararası işbirliği ile yapılan (uluslararası işbirliği ile yapılmayanlar bir önceki madde de sorulmuştur.) SCI, SSCI ve A&HCI endeksli dergilerde basılmış/yayımlanmış vb. kamuoyu ile paylaşılmış sadece makale ve derleme sayısının kadrolu öğretim Üyesi (Profesör, Doçent ve Doktor Öğretim Üyesi) sayısına oranı sorulmaktadır. İlgili dönem arasında yayımlanması için dergiye gönderilmiş fakat halen hakem onayı/kontrolünden geçmemiş ya da geçmiş olsa bile ilgili derginin yayım zamanı gelmediği için yayımlanmamış olan makaleler dikkate alınmayacaktır . Hangi tarihte başvurusu yapılmış olursa olsun ilgili tarihler arasında yayımlanan/basılan dergilerdeki makaleler dikkate alınacaktır .): 3/67=0,045
3-Bilimsel yayın puanı (her bir yayın için ilgili dergi güncel etki faktörü yazılarak alt alta toplanmasıyla elde edilen toplam etki puanının toplam yayın sayısına oranını ifade etmektedir.) : 8,099/27=0,30
4-Atıf puanı (SCI, SSCI ve A&HCI endeksli dergilerde yapılan ortalama yıllık atıf sayısının toplam öğretim üyesi sayısına bölümü sorulmaktadır.): 1066/67=15,91
5-Öğretim üyesi başına tamamlanan ortalama yıllık dış destekli proje sayısı (Kurum dışından Ulusal veya uluslararası kuruluşlar tarafından desteklenen ve tamamlanan proje sayısının kadrolu öğretim üyesi sayısına oranı sorulmaktadır.) : 4/67=0,06
6-Öğretim üyesi başına devam eden dış destekli proje sayısı (Kurum dışından Ulusal veya uluslararası kuruluşlar tarafından desteklenen ve devam eden proje sayısının öğretim üyesi sayısına oranı sorulmaktadır.) : 1/67=0,015
7-Tamamlanan dış destekli projelerin ortalama yıllık toplam bütçesi: 2.685,000 /4=671,250 TLTL
8-Devam eden dış destekli projelerin toplam bütçesi: 1,364,600 TL

9-Devam eden dış destekli toplam proje bütçesinin devam eden dış destekli proje sayısına oranı: 1,364,600/1=1,364,600 TL
10-Öğretim üyesi başına tamamlanan ortalama yıllık uluslararası işbirlikli proje sayısı (Kurum dışından uluslararası kişi ya da kuruluşlar ile birlikte yürütülen ve tamamlanan proje sayısının öğretim üyesi sayısına oranı sorulmaktadır.) : 1/67=0,015
11-Öğretim üyesi başına devam eden uluslararası işbirlikli proje sayısı (Kurum dışından uluslararası kişi ya da kuruluşlar ile birlikte yürütülen ve devam eden proje sayısının öğretim üyesi sayısına oranı sorulmaktadır.) : 1/67=0,015
12-Uluslararası işbirlikli projelerin toplam bütçesi: 2,678,600 TL (407.703 Euro)
13-Devam eden uluslararası işbirlikli projelerin toplam bütçesi: 1,364,600 TL (207,703 Euro)
14-Öğretim üyesi başına tezli yüksek lisans öğrenci sayısı : 386/67=5,76
15-Öğretim üyesi başına doktora öğrenci sayısı = 137/67 =2,045
19-Sonuçlanan Patent, faydalı model veya tasarım sayısı (Öğrenci, öğretim elemanı veya üniversitede istihdam edilen çalışanlarca başvurusu yapılan ve 2018 yılında içinde başvurusu olumlu sonuçlanan patent, faydalı model veya tasarım sayısı Üniversite adresli olmayan ancak öğrenci, araştırmacı veya öğretim elemanları tarafından yapılan şahsi başvurular değerlendirmeye dâhildir.): 1
20-Öğretim üyesi başına ortalama yıllık uluslararası patent belge sayısı (Patent/Faydalı Model Belge alma süreci genel itibari ile Başvuru > İnceleme > Kamuoyuna Açıklanma > Varsa İtiraz > Belge Hazırlanması olarak özetlenebilir. Bu bölüme “European Patent Office vb.” aracılığı ile uluslararası bazda ilgili süreci tanımlanmış ve belgesi hazırlanmış/kurum yada kişi tarafından teslim alınmış patent sayısının kadrolu öğretim üyesi sayısına bölümü sonucu ortaya çıkan oran sorulmaktadır.) : 1/67= 0,015
23-TÜBA ve TÜBİTAK ödüllü öğretim üyesi sayısı (TÜBA çeviri ödülü hariç) : 1