

YAPI İŐLERİ VE TEKNİK DAİRE BAŐKANLIĐI
KURUM İÇ DEĐERLENDİRME ALT ÖLÇÜT RAPORU

BİRİM HAKKINDA BİLGİLER

Bu bölümde, ilgili birimin tarihsel gelişimi, misyonu, vizyonu, değerleri, hedefleri, organizasyon yapısı, yürütülen süreçler ve iyileştirme alanları hakkında bilgi verilmelidir.

GÜKK'nin rapor değerlendirme sürecinde iletişim kuracağı, birim kalite ekip başkanı ve ilgili birim yöneticisinin iletişim bilgileri (isim, adres, telefon, e-posta vb.) verilmelidir.

YAPI İŐLERİ VE TEKNİK DAİRE BAŐKANLIĐI			
	Unvanı, Adı, Soyadı	Telefon	E-posta
Birim Yöneticisi	Öğr.Gör.Hacı DOĐAN	0(312) 202 25 00	hadogan@gazi.edu.tr
Birim Kalite Ekibi Başkanı	Öğr.Gör.Hacı DOĐAN	0(312) 202 25 00	hadogan@gazi.edu.tr
Birim Adresi: Emniyet Mahallesi Bandırma Caddesi No: 6/1 Yenimahalle - ANKARA			

Aőađıda yer alan baŐlıkların yazımı, uygun kanıtların seçimi ve olgunluk derecesinin belirlenmesi için YÖKAK Dereceli Deđerlendirme Anahtarı (Ek.3) kullanılacaktır.

A. LİDERLİK, YÖNETİŐİM ve KALİTE

A.1. Liderlik ve Kalite

Gereklilikler Kurum, kurumsal dönüşümünü sağlayacak yönetim modeline sahip olmalı, liderlik yaklaşımları uygulamalı, iç kalite güvence mekanizmalarını oluşturmalı ve kalite güvence kültürünü içselleştirmelidir.

A.1.1. Yönetişim Modeli ve İdari Yapı

Sorumlu Birimler:

Araştırma Üniversitesi İzleme, Deđerlendirme ve Yürütme Kurulu

Gazi BEST Kurulu

Genel Sekreterlik

Genel Sekreterlik

İç Kontrol İzleme ve Yönlendirme Kurulu

İç Kontrol Koordinasyon Grubu

Kalite Koordinatörlüğü
Kalite Yönetim Sistemi Çalışma Ekibi
Kurumsal Veri Yönetim Koordinatörlüğü
Risk İzleme ve Yönlendirme Komisyonu

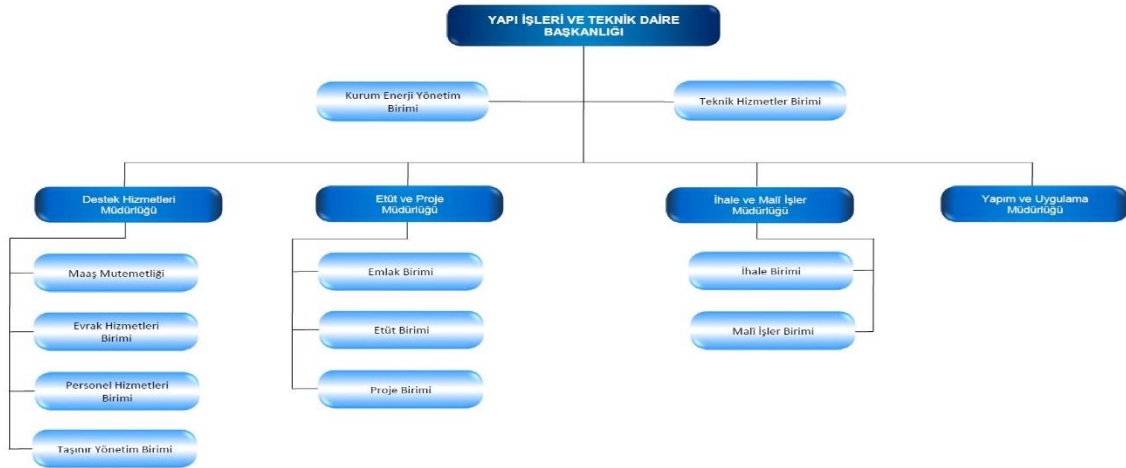
Gereklilikler Kurumdaki yönetim modeli ve idari yapı (yasal düzenlemeler çerçevesinde kurumsal yaklaşım, gelenekler, tercihler); karar verme mekanizmaları, kontrol ve denge unsurları; kurulların çok sesliliği ve bağımsız hareket kabiliyeti, paydaşların temsil edilmesi; öngörülen yönetim modeli ile gerçekleşmenin karşılaştırılması, modelin kurumsallığı ve sürekliliği yerleşmiş ve benimsenmiştir. Organizasyon şeması ve bağlı olma/rapor verme ilişkileri; görev tanımları, iş akış süreçleri vardır ve gerçeği yansıtmaktadır; ayrıca bunlar yayımlanmış ve işleyişin paydaşlarca bilinirliği sağlanmıştır.

Faaliyetler

Yapı İşleri ve Teknik Daire Başkanına bağlı olarak faaliyet gösteren ve aşağıda detayları belirtilen “**LYK-S 2024/65: Tüm organizasyon şemalarının İYS organizasyon şema yapısında standart olarak sunulması. (LYK 2022/61)**” kapsamında 4 Müdürlük ve bu müdürlüklere bağlı 8 alt birim ile Başkanlık Makamına bağlı 2 birimden oluşmaktadır ((2) A.1.1.1).

1. Destek Hizmetleri Müdürlüğü
2. İhale ve Mali İşler Müdürlüğü
3. Etüt ve Proje Müdürlüğü
4. Yapım ve Uygulama Müdürlüğü
5. Kurum Enerji Yönetim Birimi
6. Teknik Hizmetler Birimi

• ORGANİZASYON ŞEMASI



Şekil 1. Yapı İşleri ve Teknik Daire Başkanlığı Organizasyon Şeması

Başkanlığımızın yetki görev ve sorumlulukları;

“LYK-S 2024/65: Tüm organizasyon şemalarının İYS organizasyon şema yapısında standart olarak sunulması. (LYK 2022/61)” ((2)A.1.1.1)

- Mevcut yasa ve yönetmelikler çerçevesinde Üniversitemizin işleyişi ve gelecekte de varlığını sürdürebilmesi için bilimsel doğrularla akla uygun, araştırmacı ve teknolojik gelişmeleri takip eden çağdaş bir yapılanma hizmeti sunmak.
- Üniversitemiz için gerekli her türlü, yapı, tesis, onarım, bakım, imalat, etüt, proje, keşif, ihale ve denetleme işlerinde hizmet vermek.
- Üniversitemize ait yerleşke alanları içerisindeki bina ve tesislerin projelerini yapmak, ihale dosyalarını hazırlamak, yapı ve onarımla ilgili ihaleleri yürütmek, inşaatları kontrol etmek ve teslim almak, bakım ve onarım işlerini yapmak.
- Kalorifer, kazan dairesi, doğalgaz dönüşüm, kombi tesisat döşeme, soğuk oda, jeneratör, havalandırma sistemleri ile telefon santrali, bahçe düzenleme ve peyzaj çalışmaları, asansör bakım ve onarımı, otopark yapımı ve her türlü alt yapı çalışmaları ve benzer işleri yürütmek.
- Mevcut personel ile sorumlu olduğumuz alanlarda, hızlı servis hizmeti ile sorunlara olabildiğince çabuk çözüm bulmak.
- Tasarruf tedbirleri göz önünde bulundurularak hizmetlerde yaşanan gecikmeleri en aza indirmek için gerekli çalışmalar sürdürmek.

Üniversitemize bağlı daire başkanlıkları, fakülte, yüksekokul, enstitü ve araştırma merkezleri tarafından kullanılmakta olan bina ve tesislere ait onarım ve tadilat talepleri ile ihtiyaç duydukları bina ve tesislere ait yapım talepleri Daire Başkanlığı'na ulaşır. Taleplerin özelliğine göre rölöve, etüt proje, yaklaşık maliyet hazırlıkları yapılır. Bütçe imkânlarına bağlı olarak söz konusu ihtiyaçlar yürürlükteki Kamu İhale Kanunu ve bununla ilgili mevzuat hükümlerine uygun olarak karşılanır.

Organizasyon şemasına bağlı olarak görev tanımları, iş akış süreçleri güncellenmiş, web sayfasında yayımlanmış ve işleyişin paydaşlarca bilinirliği sağlanmıştır. *“LYK-S 2024/24: İş akış şemalarının güncelliğinin kontrol edilerek birim internet sayfalarında yayımlanması (LYK 2021/38). LYK-S2024/56: Birim internet sayfaları içeriklerinde aşağıdaki hususların güncelliğinin sağlanması LYK 2022/60) SEP F.5.5.9., LYK 2024/182: Birimlerin İş Akışları, Formlar, Görev Tanımları vb. dokümanların isimlerinde kısaltmaların tanımlanması” ((3)A.1.1.3, (3)A.1.1.2).*

Olgunluk Düzeyi (Rubrik Dereceli Derecelendirme Puanı)

(2):Organizasyon Şeması

(3):İş Akış Şeması Örneği

(3)Görev Tanım Formu Örneği

Kanıtlar

(2)A.1.1.1 Organizasyon Şeması

(3)A.1.1.2 İş Akış Şeması Örneği

(3)A.1.1.3 Görev Tanım Formu Örneği

A.1.2. Liderlik

Sorumlu Birimler:

Araştırma Üniversitesi İzleme, Değerlendirme ve Yürütme Kurulu

Genel Sekreterlik

İç Kontrol İzleme ve Yönlendirme Kurulu

Kalite Komisyonu

Kalite Yönetim Sistemi Çalışma Ekibi

Strateji Geliştirme Kurulu

Tüm Birimler

Gereklilikler Kurumda rektörün ve süreç liderlerinin yükseköğretim ekosistemindeki değişim, belirsizlik ve karmaşıklığı dikkate alan bir kalite güvencesi sistemi ve kültürü oluşturma konusunda sahipliği ve motivasyonu yüksektir. Bu süreçler çevik bir liderlik yaklaşımıyla yönetilmektedir.

Birimlerde liderlik anlayışı ve koordinasyon kültürü yerleşmiştir. Liderler kurumun değerleri ve hedefleri doğrultusunda stratejilerinin yanı sıra; yetki paylaşımını, ilişkileri, zamanı, kurumsal motivasyonu ve stresi de etkin ve dengeli biçimde yönetmektedir.

Akademik ve idari birimler ile yönetim arasında etkin bir iletişim ağı oluşturulmuştur.

Liderlik süreçleri ve kalite güvencesi kültürünün içselleştirilmesi sürekli değerlendirilmektedir.

Faaliyetler

Üniversitemiz bünyesinde Yapı İşleri ve Teknik Daire Başkanı ve Şube Müdürleri, yükseköğretim ekosistemindeki değişim, belirsizlik ve karmaşıklığı dikkate alan bir kalite güvencesi sistemi ve kültürü oluşturma konusunda yüksek motivasyon ile çalışmakta; kalite süreçlerinin Başkanlığımız süreçlerine entegre edilmesi ve takip edilmesi için toplantılar düzenlemektedirler.

Bu kapsamda üniversite yönetimince yapılan kalite ve iç değerlendirme çalışma ve toplantılarına katılım sağlanarak alınan kararlar ve üst yönetimin talimatlarına uygun olarak gerekli iyileştirme çalışmaları yapılmaktadır *“LYK-S 2024/14: Kalite Komisyonunun ve Kalite Koordinatörlüğünün faaliyetleri hakkında birim yöneticileri ve birim kalite ekiplerini bilgilendirmek üzere her altı ayda bir çevrim içi/yüz yüze toplantı yapılması (LYK 2021/12)* (4)A.1.2.2. Bu kapsamda iş süreçlerinin kontrol edilmesi, gözden geçirilmesi, birim risklerinin yeniden analiz edilmesi ve iyileştirmeler yapılması, stratejik planın güncellenmesi, performans hedeflerinin stratejik plana göre yeniden belirlenmesi ve bu süreçlerin kontrolü gerçekleştirilmiştir *“LYK 2024/33: Birim stratejik planı dahilinde, performans göstergelerinin izlenmesi ve sonuçlarının değerlendirilmesi”* ((4) A.1.2.1).

Ayrıca Kalite Yönetim Sistemi kapsamında; Üniversitemiz Rektörlüğü'ne bağlı binalar ve yapılar için enerji verimliliğine yönelik hizmetler ile çalışmaların yönlendirilmesi ve yaygınlaştırılması amacıyla ISO 50001 Enerji Yönetim Sistemi Stardı oluşturularak belgelendirilmesi ve ISO 50001 belgesinin alınması için ISO 50001 Enerji Yönetim Sistemi Danışmanlık Hizmet Alım İşi gerçekleştirilmiştir *“SEP.F.5.4.1. Kalite Yönetimi Standardı belgesine sahip birim sayısının artırılması amacıyla TS EN KYS Belgesi çalışmalarının tamamlanması. (LYK 2022/40). “(3)(5)A.1.2.3.*

Bu sayede PUKÖ çevrimi dnemsel olarak kapatılarak aynı srecin yeni dnemde ilgili alıřmaların bir parası olarak devam etmesi ynnde gerekli nlemler alınmıřtır.

Olgunluk Dzevi (Rubrik Dereceli Derecelendirme Puanı)

- (4)Stratejik Plan Deęerlendirme Toplantı Tutanaęı rneęi
- (4) Kalite Ynetim Sistemi kapsamındaki Toplantı Tutanakları
- (3)(5) ISO 50001 Enerji Ynetim Sistemi Danıřmanlık Hizmet Alım İřine ait belgeler

Kanıtlar

- (4)A.1.2.1Stratejik Plan Deęerlendirme Toplantı Tutanaęı rneęi
- (4)A.1.2.2KYS Kapsamındaki Toplantı Tutanakları
- (3)(5)A.1.2.3 ISO 50001 Enerji Ynetim Sistemi Danıřmanlık Hizmet Alım İřine Ait Belgeler

A.1.3. Kurumsal Dnřm Kapasitesi

Sorumlu Birimler:

Arařtırma Geliřtirme Kurul Koordinatrlę
Arařtırma niversitesi İzleme, Deęerlendirme ve Ynlendirme Kurulu
Eęitim Komisyonu
Eęitim ęretim Kurum Koordinatrlę
Gazi BEST Kurulu
Genel Sekreterlik
İ Kontrol İzleme ve Ynlendirme Kurulu
Kalite Komisyonu
Kalite Ynetim Sistemi alıřma Ekibi
Kurumsal Veri Ynetimi Koordinatrlę
Risk İzleme ve Ynlendirme Komisyonu
Strateji Geliřtirme Kurulu
Toplumsal Katkı Kurum Koordinatrlę
Uluslararası İliřkiler Kurum Koordinatrlę

Gereklilikler Yksekęretim ekosistemi ierisindeki deęiřimleri, kresel eęilimleri, ulusal hedefleri ve paydař beklentilerini dikkate alarak kurumun geleceęe hazır olmasını saęlayan evik ynetim yetkinlięi vardır. Geleceęe uyum iin ama, misyon ve hedefler doęrultusunda kurumu dnřtrmek zere deęiřim ynetimi, kıyaslama, yenilik ynetimi gibi yaklařımları kullanır ve kurumsal zgnlę glendirir.

Faaliyetler

Üniversitemiz 2024-2028 Stratejik Planına Uyumlu olarak hazırlan birim stratejik planı hazırlanmış ve performans göstergelerinin izlenerek ve sonuçlarının değerlendirilmesi tamamlanmıştır“**LYK 2024/33: Birim stratejik planı dahilinde, performans göstergelerinin izlenmesi ve sonuçlarının değerlendirilmesi**” ((2)A.1.3.1).

Olgunluk Düzeyi (Rubrik Dereceli Derecelendirme Puanı)

(2) Stratejik Plan Temel Performans Göstergeleri Tablosu

Kanıtlar

(2)A.1.3.1 Stratejik Plan Temel Performans Göstergeleri Tablosu

A.1.4. İç Kalite Güvencesi Mekanizmaları

Sorumlu Birimler:

Tüm Birimler

Gereklilikler PUKÖ çevrimleri itibarı ile takvim yılı temelinde hangi işlem, süreç, mekanizmaların devreye gireceği planlanmış, akış şemaları belirlidir. Sorumluluklar ve yetkiler tanımlanmıştır. Gerçekleşen uygulamalar değerlendirilmektedir.

Takvim yılı temelinde tasarlanmayan diğer kalite döngülerinin ise tüm katmanları içerdiği kanıtları ile belirtilmiştir, gerçekleşen uygulamalar değerlendirilmektedir.

Kuruma ait kalite güvencesi rehberi gibi, politika ayrıntılarının yer aldığı erişilebilir ve güncellenen bir doküman bulunmaktadır.

Kurumun Kalite Komisyonunun süreç ve uygulamaları tanımlıdır, kurum çalışanlarınca bilinir. Komisyon iç kalite güvencesi sisteminin oluşturulması ve geliştirilmesinde etkin rol alır, program akreditasyonu sürelerine destek verir. Komisyon gerçekleştirilen etkinliklerin sonuçlarını değerlendirir. Bu değerlendirmeler karar alma mekanizmalarını etkiler.

Faaliyetler

Yapı İşleri ve Teknik Daire Başkanlığı sorumluluklar ve yetkiler tanımlanmıştır. Ayrıca yürütülen faaliyetlerin planlanması ve uygulanması süreçlerinin ardından değerlendirilerek PUKÖ çevriminin kapatılması adına paydaş görüşlerinin alınmasında en önemli araçlardan biri anketlerdir. Süreç sonunda iç ve dış paydaş anketleri yapılarak analizleri yapılmış ve analiz sonunda birimimiz hakkında yapılan değerlendirmelere göre yapılacak iyileştirmeler hakkında gerekli çalışmalar yapılmaktadır. Bu kapsamda, Başkanlığımız görev gerekleri yapmış olduğu faaliyetlerde verimliliği artırmak ve buna paralel olarak kalite yönetim sistemi kapsamında Üniversitemize daha iyi hizmet sunabilmesi amacıyla 2023 yılı içerisinde yapılan işlerle ilgili iç paydaşlara “**LYK-S 2024/154: Memnuniyet anketlerine katılımın artırılması amacıyla bilgilendirme ve analiz sonuçlarına göre yürütülen iyileştirme çalışmalarını duyurma gibi faaliyetlerin yürütülmesi. (LYK 2022/33)**” (4)A.1.4.1 anket.gazi.edu.tr adresinden (Üniversite bünyesinde hizmet verilen birimler) ve dış paydaşlara “**LYK 2024/47: Dış paydaşlardan görüş alınması (anket, çalıştay vb. araçlar) ve raporlanması (LYK 2021/28-c, LYK 2021/29-a)**”(4)A.1.4.2) ise başkanlığımızda yüz yüze memnuniyet anketleri düzenlenmiştir. 2023 yılında yapılan anket çalışmaları 2024 yılı Ocak ayında sonuçlarını değerlendirerek sunulan hizmetlerde iyileştirilmesi gereken alanlar belirlenmiştir.

Yapı İşleri ve Teknik Daire Başkanlığı bünyesinde iç kalite güvence mekanizmasının oluşturulması için yürütülen süreçlere TSE EN ISO 9001 Kalite Yönetim Sistemi Dokümanları hazırlanmış güncellenmiş ve KYS sistemine veri girişleri yapılmıştır “**LYK 2024/67: TS EN ISO 9001:2015 Kalite Yönetim Sistemi dokümanlarının (Proses ve Prosedür) KYS’ye yüklenmesi.**” (3)A.1.4.3)

Olgunluk Düzeyi (Rubrik Dereceli Derecelendirme Puanı)

- (4) İç Paydaş Memnuniyet Anketi
- (4) Dış Paydaş Memnuniyet Anketi
- (3) Kalite Yönetim Sistemi Dokümanlarının KYS sistemine yüklenmesi örneği

Kanıtlar

- (4)A.1.4.1 2023 Yılı İç Paydaş Memnuniyet Anket Analizi
- (4) A.1.4.2 2023 Yılı Dış Paydaş Memnuniyet Anket Analizi
- (3)A.1.4.3 Kalite Yönetim Sistemi Dokümanlarının KYS Sistemine Yüklenmesi Örneği

A.1.5. Kamuoyunu Bilgilendirme ve Hesap Verebilirlik

Sorumlu Birimler

Tüm Birimler

Gereklilikler Kamuoyunu bilgilendirme ilkesel olarak benimsenmiştir, hangi kanalların nasıl kullanılacağı tasarlanmıştır, erişilebilir olarak ilan edilmiştir ve tüm bilgilendirme adımları sistematik olarak atılmaktadır. Kurum web sayfası doğru, güncel, ilgili ve kolayca erişilebilir bilgiyi vermektedir; bunun sağlanması için gerekli mekanizma mevcuttur. Kurumsal özerklik ile hesap verebilirlik kavramlarının birbirini tamamladığına ilişkin bulgular mevcuttur.

İç ve dışa hesap verme yöntemleri kurgulanmıştır ve uygulanmaktadır. Sistemattir, ilan edilen takvim çerçevesinde gerçekleştirilir, sorumluları nettir. Alınan geri beslemeler ile etkinliği değerlendirilmektedir. Kurumun bölgesindeki dış paydaşları, ilişkili olduğu yerel yönetimler, diğer üniversiteler, kamu kurumu kuruluşları, sivil toplum kuruluşları, sanayi ve yerel halk ile ilişkileri değerlendirilmektedir.

Faaliyetler

Üniversitemiz internet sayfasında, misyon, vizyon, hedefler, organizasyon yapısı, güncel yönetmelik ve yönergeler ile mevzuata ilişkin diğer belgeler ve Kalite Yönetim Sistemi dokümanları **LYK 2024/68: TS EN ISO 9001:2015 Kalite Yönetim Sistemi dokümanlarının birimlerin Web sayfalarında paylaşımına açık olması. LYK-S 2024/56: Birim internet sayfaları içeriklerinde aşağıdaki hususların güncelliğinin sağlanması** (3)A.1.5.1 yer almaktadır. Bu şekilde Başkanlığımızın faaliyetlerini ve mevzuatlarını internet sayfasından kamuoyu ile paylaşarak erişilebilirliğin yanında şeffaf bir anlayışla yürütülmesi için Başkanlığımızda yürütülen süreçlere ilişkin iş akış şemalarının, birim stratejik planlarının, birim iç değerlendirme raporlarının ve birim faaliyet raporlarının internet sitesinde güncellenmesine ilişkin çalışmalar periyodik olarak yapılmakta ve takip edilmektedir “**LYK-S 2024/59: İnternet**

sayfalarında standardizasyon sağlanmasına yönelik çalışmaların sürdürülmesi. (LYK 2021/43-a”).

Ayrıca Kalite İyileştirme Planı çerçevesinde “**LYK 2024/60: Birim raporlarının Üniversitemiz Kalite Komisyonu Kalite Koordinatörlüğü internet sayfasında yer alan Planlar ve Raporlar sekmesinde bir arada bulunması. (LYK 2021/43-b)“(2)A.1.5.2)**. Web sayfamızda stratejik plan ve raporlarımız tüm kamuoyu ile paylaşılmaktadır.

Olgunluk Düzeyi (Rubrik Dereceli Derecelendirme Puanı)

(2) Birim Plan ve Raporlarının web Sayfasında Yayınlanması Örneği

(3) KYS Dökümanlarının web Sayfasında Yayınlanması Örneği

Kanıtlar

(3)A.1.5.1 KYS Dökümanlarının web Sayfasında Yayınlanması Örneği

(2)A.1.5.1.2 Birim Plan ve Raporlarının web Sayfasında Yayınlanması Örneği

A.2. Misyon ve Stratejik Amaçlar

Gereklilikler Kurum; vizyon, misyon ve amacını gerçekleştirmek üzere politikaları doğrultusunda oluşturduğu stratejik amaçlarını ve hedeflerini planlayarak uygulamalı, performans yönetimi kapsamında sonuçlarını izleyerek değerlendirmeli ve kamuoyuyla paylaşmalıdır.

A.2.1. Misyon, Vizyon ve Politikalar

Sorumlu Birimler

Araştırma Geliştirme Kurum Koordinatörlüğü,
Basın ve Halkla İlişkiler Müdürlüğü
Bilgi İşlem Daire Başkanlığı
Danışma Kurulları
Eğitim Komisyonu
Eğitim Öğretim Kurum Koordinatörlüğü
Gazi BEST Kurulu
Genel Sekreterlik
İç Kontrol İzleme ve Yönlendirme Kurulu
Kalite Komisyonu
Sosyal İşler ve Toplumsal Katkı Koordinatörlüğü
Strateji Geliştirme Kurulu
Toplumsal Katkı Komisyonu
Uluslararası İlişkiler Kurum Koordinatörlüğü

Gereklilikler Misyon ve vizyon ifadesi tanımlanmıştır, kurum çalışanlarınca bilinir ve paylaşılır. Kuruma özeldir, sürdürülebilir bir gelecek yaratmak için yol göstericidir.

Kalite güvencesi politikası vardır, paydaşların görüşü alınarak hazırlanmıştır. Politika kurum çalışanlarınca bilinir ve paylaşılır. Politika belgesi yalın, somut, gerçekçidir. Sürdürülebilir kalite güvencesi sistemini ana hatlarıyla tarif etmektedir. Kalite güvencesinin yönetim şekli, yapılanması, temel mekanizmaları, merkezi kurgu ve birimlere erişimi açıklanmıştır.

Aynı şekilde eğitim ve öğretim (uzaktan eğitimi de kapsayacak şekilde), araştırma ve geliştirme, toplumsal katkı, yönetim sistemi ve uluslararasılaşma politikaları vardır ve kalite güvencesi politikası için sayılan özellikleri taşır. Bu politika ifadelerinin somut sonuçları, uygulamalara yansıyan etkileri vardır; örnekleri sunulabilir.

Faaliyetler

Misyon ve vizyon faaliyetleri tanımlanmış kurumun politikaları doğrultusunda oluşturduğu stratejik amaçlarını ve hedeflerini planlayarak uygulamalı olarak birim çalışanlarınca bilinir olması amacı ile görünür yerlere asılmıştır. “**LYK-S 2024/69: Misyon, vizyon ve politikalara yönelik farkındalık çalışmaları yürütülmesi amacıyla; ilgili birimlerde görünecek şekilde yer alması (Toplantı Salonları, ilgili yönetim birimleri vb.)**(LYK 2022/4)”.((2)A.2.1.1)

Olgunluk Düzeyi (Rubrik Dereceli Derecelendirme Puanı)

(2) Misyon ve Vizyon Tanımları ve Duyuru Panolarında yer alması

Kanıtlar

(2)A.2.1.1 Misyon ve Vizyon Tanımları ve Duyuru Panolarında yer alması

A.2.2. Stratejik Amaç ve Hedefler

Sorumlu Birimler

Kurumsal Veri Yönetimi Koordinatörlüğü
Strateji Geliştirme Kurulu
Strateji Geliştirme Daire Başkanlığı
Tüm Birimler

Gereklilikler Stratejik Plan kültürü ve geleneği vardır, mevcut dönemi kapsayan, kısa/orta uzun vadeli amaçlar, hedefler, alt hedefler, eylemler ve bunların zamanlaması, önceliklendirilmesi, sorumluları, mali kaynakları bulunmaktadır, tüm paydaşların görüşü alınarak (özellikle stratejik paydaşlar) hazırlanmıştır. Mevcut stratejik plan hazırlanırken bir öncekinin ayrıntılı değerlendirilmesi yapılmış ve kullanılmıştır; yıllık gerçekleşme takip edilerek ilgili kurullarda tartışılmakta ve gerekli önlemler alınmaktadır.

Faaliyetler

Yapı İşleri ve Teknik Daire Başkanlığı, 2024-2028 Stratejik Planı ve buna bağlı olarak Performans göstergeleri izlenerek temel amaç ve hedeflere ulaşmak için gerekli olan faaliyetlerin yürütülmesini ve iyileştirilmesini amacıyla hazırlanmıştır. “**LYK 2024/78: Birimlerin 2024-2028 Dönemi birim stratejik planı hazırlama çalışmalarının yürütülmesi. LYK 2024/79: Birimler tarafından hazırlanacak stratejik planların Strateji Geliştirme Kurulu üyeleri tarafından değerlendirme çalışmalarının yürütülmesi. (LYK 2021/16).**”((2)A.2.2.1)

Stratejik planın uygulanmasının sistematik takibi ve Üniversitemiz stratejik planına paralel olarak stratejik planda belirtilen birim faaliyetlerinin sürekli iyileştirilmesi, etkili ve objektif bir izleme ve değerlendirme süreci ile gerçekleştirilmiştir. İzlemenin yapıldığı yılsonunda ulaşılan performans düzeyi dikkate alınarak değerlendirme raporu hazırlanmıştır.(2)A.2.2.3İlgili dönem için hazırlanan izleme ve değerlendirme raporu, Başkanlık Makamında yapılan toplantıda ele alınmış ve stratejik planın kalan süresinde amaç ve hedeflere ulaşılması için alınması gereken önlemler belirlenmiştir. Strateji Daire Başkanlığına değerlendirilme için resmi yazı gönderilmiştir “**LYK 2024/76: 2024-2028 Stratejik Planı kapsamında birimlerdeki farkındalığı artırmak üzere, belirlenen Anahtar**

Performans Göstergelerinin birimlere resmi yazı ile bildirilmesi.”((2)A.2.2.2)Bununla birlikte Stratejik Plan değerlendirme raporu ve faaliyet raporları Başkanlığımız internet sitesinde yayınlanacaktır.

Olgunluk Düzeyi (Rubrik Dereceli Derecelendirme Puanı)

(2) Üniversiteler İçin Stratejik Plan Hazırlama Rehberi

(2) 2024-2028 Stratejik Plan Değerlendirme Yazısı

Kanıtlar

(2)A.2.2.1 Üniversiteler İçin Stratejik Plan Hazırlama Rehberi

(2)A.2.2.2 2024-2028 Stratejik Plan Değerlendirme Yazısı

A.2.3. Performans Yönetimi

Sorumlu Birim

Araştırma Geliştirme Kurum Koordinatörlüğü

Araştırma Üniversitesi İzleme, Değerlendirme ve Yürütme Kurulu

Bilgi İşlem Daire Başkanlığı

Eğitim Öğretim Kurum Koordinatörlüğü

Genel Sekreterlik

Kalite Koordinatörlüğü

Kalite Yönetim Sistemi Çalışma Ekibi

Kurumsal Veri Yönetimi Koordinatörlüğü

Personel Daire Başkanlığı

Sosyal İşler ve Toplumsal Katkı Koordinatörlüğü

Strateji Geliştirme Daire Başkanlığı

Strateji Geliştirme Kurulu

Uluslararası İlişkiler Kurum Koordinatörlüğü

Tüm Birimler

Gereklikler Kurumda performans yönetim sistemleri bütünsel bir yaklaşımla ele alınmaktadır. Bu sistemler kurumun stratejik amaçları doğrultusunda sürekli iyileşmesine ve geleceğe hazırlanmasına yardımcı olur. Bilişim sistemleriyle desteklenerek performans yönetiminin doğru ve güvenilir olması sağlanmaktadır. Kurumun stratejik bakış açısını yansıtan performans yönetimi süreç odaklı ve paydaş katılımıyla sürdürülmektedir.

Tüm temel etkinlikleri kapsayan kurumsal (genel, anahtar, uzaktan eğitim vb.) performans göstergeleri tanımlanmış ve paylaşılmıştır.

Performans göstergelerinin iç kalite güvencesi sistemi ile nasıl ilişkilendirildiği tanımlanmış ve yazılıdır. Kararlara yansımaları örnekleri mevcuttur.

Yıllar içinde nasıl değiştiği takip edilmektedir, bu izlemenin sonuçları yazılıdır ve gerektiği şekilde kullanıldığına dair kanıtlar mevcuttur.

Faaliyetler

Üniversitemiz stratejik planına paralel olarak oluşturulan ve yürürlüğe giren stratejik planımız doğrultusunda yıllık dönemde yapılan faaliyetlerin izlenmesi ve değerlendirilmesi, önceden belirlenmiş kıstaslara uygun olarak devam etmektedir. Üniversitemiz Stratejik Planı Doğrultusunda eğitim-öğretim kalitesini artırmak adına fiziki mekânların iyileştirilmesinin sağlanması, araştırma-geliştirme çalışmaları yürütmek için laboratuvar ve araştırma merkezlerinin fiziki alt yapılarının güçlendirilmesi, ulusal ve uluslararası normlar çerçevesinde kurumsallaşmayı güçlendirmek adına fiziki mekânların geliştirilmesi için teknik çalışmaların yapılması; Temel hedefler gözetilerek gerekli yapım, bakım ve onarım yapılmasına ilişkin faaliyetler sürdürülmüştür. Stratejik planımızın esas aldığı üst politika ve politika belgeleri aşağıda sıralanmıştır.

- Cumhurbaşkanlığı Yıllık Programları
- Kalkınma Planları
- Yeni Ekonomi Programı (Orta Vadeli Program)
- Yükseköğretim Kurulu Başkanlığı Tarafından Hazırlanan “Türkiye’nin Yükseköğretim Stratejisi”
- Üniversitemiz Politikaları
- Üniversitemiz Stratejik Planı
- Birimimiz Stratejik Planı

2024-2028 Stratejik Planında amaç ve hedefler ile performans göstergeleri yeniden tanımlanmış, başlangıç ve hedeflenen değerler sunulmuştur. Başkanlığımız Stratejik Planı, internet sitemizde paylaşılacaktır. *“LYK-S 2024/84: Uluslararasılaşma politikasına yönelik amaç, hedef ve göstergeler belirlenerek Kurum mevcut Stratejik Planında ilgili göstergeler ile izleme ve değerlendirme süreçlerine devam edilmesi. (LYK 2021/21). (2)A.2.3.1*

Yapı İşleri ve Teknik Daire Başkanlığı’nın özel performans bilgi sistemi bulunmamaktadır. Üniversitemizin genel performans sonuçları e-bütçe ve buna bağlı olarak çalışan sistemler üzerinden kontrol edilmektedir. Başkanlığımız görev gerekleri yatırım planları kapsamında yapılan işlerle ilgili performans sonuçları ilgili kurumlarda kullanılan sistemler üzerinden kontrol edilmektedir. Bunlar; ihaleler için EKAP (Elektronik Kamu Alımları Platformu), İlde yapılan yatırımlar için, İl Yatırım İzleme Sistemi (İLYAS) ve yatırım takipleri için, Cumhurbaşkanlığı Strateji ve Bütçe Başkanlığı Kamu Yatırımları Bilgi Sistemi (KaYa), Kurumsal Veri Yönetim Sistemi (KVYS) *LYK-S 2024/101: Kurumsal Veri Yönetim Sistemine entegre birim sayısının artırılması amacıyla Kurumsal Veri Yönetim Sisteminde tüm akademik ve idari birimlerin alt birim düzeyinde sisteme entegre edilmesi. (SEP F.5.5.1.) (4)A.2.3.2*

Olgunluk Düzeyi (Rubrik Dereceli Derecelendirme Puanı)

(2) 2024/2028 Stratejik Planı

(4) KVYS Veriş Giriş Sayfası Örneği

Kanıtlar

(2)A.2.3.1 2024/2028 Stratejik Planı

(4)A.2.3.2 KVYS Veriş Giriş Sayfası Örneği

A.3. Yönetim Sistemleri

Gereklilikler Kurum, stratejik hedeflerine ulaşmayı nitelik ve nicelik olarak güvence altına almak amacıyla mali, beşerî ve bilgi kaynakları ile süreçlerini yönetmek üzere bir sisteme sahip olmalıdır.

A.3.1. Bilgi Yönetim Sistemi

Sorumlu Birim

Araştırma Geliştirme Kurum Koordinatörlüğü
Basın ve Halkla İlişkiler Müdürlüğü
Bilgi İşlem Daire Başkanlığı
Bilimsel Araştırma Projeleri Birimi
Döner Sermaye İşletme Müdürlüğü
Eğitim Öğretim Kurum Koordinatörlüğü
Genel Sekreterlik
Uzaktan Eğitim Uygulama ve Araştırma Merkezi (GUZEM)
İdari ve Mali İşler Daire Başkanlığı
Kalite Koordinatörlüğü
Kurumsal Veri Yönetimi Koordinatörlüğü
Kütüphane ve Dokümantasyon Daire Başkanlığı
Öğrenci İşleri Daire Başkanlığı
Personel Daire Başkanlığı
Sağlık Kültür ve Spor Daire Başkanlığı
Sosyal İşler ve Toplumsal Katkı Koordinatörlüğü
Strateji Geliştirme Daire Başkanlığı
Uluslararası İlişkiler Kurum Koordinatörlüğü
Yapı İşleri ve Teknik Daire Başkanlığı
Yerleşkeler Kurum Koordinatörlüğü

Tüm Birimler

Gereklilikler Kurumun önemli etkinlikleri ve süreçlerine ilişkin veriler toplanmakta, analiz edilmekte, raporlanmakta ve stratejik yönetim için kullanılmaktadır. Akademik ve idari birimlerin kullandıkları Bilgi Yönetim Sistemi entegredir ve kalite yönetim süreçlerini beslemektedir. Bilgi Yönetim Sistemi güvenliği, gizliliği ve güvenilirliği sağlanmıştır.

Faaliyetler

Üniversitemiz genelinde olduğu gibi Elektronik Belge Yönetim Sistemi, GaziNet Bilgi Sistemleri, Harcama işlemlerinde ulusal düzeyde kullanılan Mali Yönetim Sistemi ve Elektronik Kamu Alımları Platformu ((4) A.3.1.1) bilişim sistemleri altyapıları mevcuttur.

Bunlar dışında görev gerekleri olarak Yaklaşık Maliyet, Hakediş ve Kesin Hesap Programı, Mimari Çizim Programları (Autocad) gibi yazılım programları, hizmet alım yöntemleri ile piyasadan temin edilerek kullanılmaktadır.

Ayrıca tüm birimlerin katkı ve faydalanmasına açılan Kurumsal Veri Yönetim Sistemine birimiz sorumluluk alanları ile ilgili veri girişleri yapılmakta, sistemden gerekli olan veriler alınarak analiz ve planlama çalışmalarında kullanılmaktadır **“LYK-S 2024/101: Kurumsal Veri Yönetim Sistemine entegre birim sayısının artırılması amacıyla Kurumsal Veri Yönetim Sisteminde tüm akademik ve idari birimlerin alt birim düzeyinde sisteme entegre edilmesi. (SEP F.5.5.1.)”**((4)A.2.3.2

Olgunluk Düzeyi (Rubrik Dereceli Derecelendirme Puanı)

(4) Ekap Erişim Sayfası Örneği

Kanıtlar

(4) A.3.1.1 Ekap Erişim Sayfası Örneği

A.3.2. İnsan Kaynakları Yönetimi

Sorumlu Birim

Basın ve Halkla İlişkiler Müdürlüğü
Bilgi İşlem Daire Başkanlığı
Eğitim Kurulu
Genel Sekreterlik
Hukuk Müşavirliği
İdari ve Mali İşler Daire Başkanlığı
Kalite Komisyonu
Kütüphane ve Dokümantasyon Daire Başkanlığı
Öğrenci İşleri Daire Başkanlığı
Personel Daire Başkanlığı
Sağlık Kültür ve Spor Daire Başkanlığı
Strateji Geliştirme Daire Başkanlığı
Yapı İşleri ve Teknik Daire Başkanlığı

Tüm Birimler

Gereklilikler İnsan kaynakları yönetimine ilişkin kurallar ve süreçler bulunmaktadır. Şeffaf şekilde yürütülen bu süreçler kurumda herkes tarafından bilinmektedir. Eğitim ve liyakat öncelikli kriter olup yetkinliklerin artırılması temel hedeftir.

Çalışan (akademik-idari) memnuniyet, şikâyet ve önerilerini belirlemek ve izlemek amacıyla geliştirilmiş olan yöntem ve mekanizmalar uygulanmakta ve sonuçları değerlendirilerek iyileştirilmektedir.

Faaliyetler

Yürütülen işlerin aksamadan devam edebilmesi için bir personelin iş yapamaz durumda olduğu durumlarda başka bir personelin de aynı işi yürütebilecek bilgi ve birikime sahip olmasına özen gösterilmektedir.

İnsan kaynakları memnuniyetine ilişkin olarak, çalışanların şikâyet ve önerilerini belirlemek ve izlemek amacıyla şikâyet kutusu oluşturulmuş olup belirli periyotlar ile bu kutuda yer alan öneri ve şikâyetler değerlendirilmektedir. Dilek ve Öneri Kutusu panolarımızda paylaşılmaktadır. (4)D.2.1.3

Stratejik amaçlarımız ile uyumlu olarak insan kaynakları yönetimine ilişkin süreçlerin tanımlanması, bu süreçlerin izlenmesi amacıyla kurulan komisyonlarımız güncellenmiş görevli personellere duyurusu yapılmıştır. *“LYK-S 2024/111: Personelin görevli olduğu ekip-kurul-komisyon birimi bilgilerinin özlük sisteminde güncel olarak yer alması. (LYK 2022/46)”*(3) A.3.2.1, (3)A.3.2.2)

Olgunluk Düzeyi (Rubrik Dereceli Derecelendirme Puanı)

(3)Geçici ve Kesin Kabul Komisyonu Örneği

(3)Yapı Denetim Heyeti Kurulması Örneği

(4)Dilek ve Öneri Kutusu

Kanıtlar

(3)A.3.2.1 Geçici ve Kesin Kabul Komisyonu Örneği

(3)A.3.2.2 Yapı Denetim Heyeti Kurulması Örneği

(4)D.2.1.3 Dilek ve Öneri Kutusu

A.3.3. Finansal Yönetim

Sorumlu Birim

Bilimsel Araştırma Projeleri Birimi

Döner Sermaye İşletme Müdürlüğü

Genel Sekreterlik

Hukuk Müşavirliği

İdari ve Mali İşler Daire Başkanlığı

Kütüphane ve Dokümantasyon Daire Başkanlığı

Öğrenci İşleri Daire Başkanlığı

Personel Daire Başkanlığı

Sağlık Kültür ve Spor Daire Başkanlığı

Strateji Geliştirme Daire Başkanlığı

Yapı İşleri ve Teknik Daire Başkanlığı

Tüm Birimler

Gereklilikler Temel gelir ve gider kalemleri tanımlanmıştır ve yıllar içinde izlenmektedir.

Toplam Cari Bütçe (gelir) = Devlet eğitim katkısı (merkezi bütçeden gelen ve araştırma-geliştirme kategorisindeki faaliyetlere ait olmayan tüm gelirler) + öğrenci gelirleri (kaynağı öğrenci olan tüm gelirler: 1. ve 2. öğretim, tezsiz yüksek lisans, yaz okulu, hizmetler/harçlar, yemek-barınma ücreti vb.) + araştırma gelirleri (devletten merkezi bütçe içinde gelen + ulusal tahsis -yarışmasız projeler-) + ulusal yarışmacı araştırma destekleri + uluslararası araştırma destekleri [özel hesap, döner sermaye, vakıftan gelen veya başkaca muhasebeleştirilen] + toplumsal katkı gelirleri (tıp, dişçilik vb.) fakültelerin sağlık hizmeti geliri [döner sermaye veya başkaca muhasebeleştirilen] + mühendislik, mimarlık vb. fakültelerinin bilgi ve teknoloji transferi/projeler/uygulamalar geliri [döner sermaye veya başkaca muhasebeleştirilen] + erişkin eğitimi/yaşam boyu eğitim gelirleri + kira gelirleri + laboratuvar/deney/ölçüm vb. gelirler [özel hesap, döner sermaye, vakıftan gelen veya başkaca muhasebeleştirilen] + bağışlar (devlet dışı, şartlı veya şartsız olarak üniversiteye aktarılan kaynak) ayrıntısında izlenmektedir ve kurum profiliyle ilişkilendirilmektedir.

Faaliyetler

Üniversitemizin köklü ve büyük bir üniversite olması, yerleşke sayısının ve buna bağlı olarak bina sayısı ve diğer fiziki alanlarının geniş olması nedenleriyle Üniversitemiz genelinde bütçe harcamaları en fazla olan birimler arasındadır. 2023 yılında Başkanlığımızca yürütülen işler sonucu yapılan yatırım ve yatırım kapsamı dışında kalan basit tadilat ve onarım işleri ile ilgili yapılan harcamalar analizi de verilmiştir. Mali Kaynak Analizi Tablosu 2024-2028 Stratejik Plan kapsamında yer almaktadır. “**SEP PG.2.1.1. Merkezi Araştırma Laboratuvarı dahil laboratuvar ve araştırma merkezlerinin altyapı yatırım tutarınının toplam bütçeye oranı**” ((2)A.3.3.1)

Olgunluk Düzeyi (Rubrik Dereceli Derecelendirme Puanı)

(2) Stratejik Plan Mali Kaynak Analizi Tablosu

Kanıtlar

(2)A.3.3.1 Stratejik Plan Mali Kaynak Analizi Tablosu

A.3.4. Süreç Yönetimi

Sorumlu Birim

Tüm Birimler

Gereklilikler Tüm etkinliklere ait süreçler ve alt süreçler (uzaktan eğitim dahil) tanımlıdır. Süreçlerdeki sorumlular, iş akışı, yönetim, sahiplenme yazılıdır ve kurumca içselleştirilmiştir. Süreç yönetiminin başarılı olduğunun kanıtları vardır. Sürekli süreç iyileştirme döngüsü kurulmuştur.

Faaliyetler

Yürütülen iş ve işlemlere yönelik süreçler tanımlanmış ve iş akış şemaları hazırlanmıştır. **LYK-S 2024/24: İş akış şemalarının güncelliğinin kontrol edilerek birim internet sayfalarında yayımlanması (LYK 2021/38).**(3) A.3.4.1

Süreçlerdeki sorumlular belirlenmiş ve sorumluların görevlerine ilişkin formlar hazırlanarak İç Kontrol İzleme ve Yönlendirme Kurulu ile Kalite Komisyonu Sekreteryasına gönderilmiştir. Süreçlere ilişkin hazırlanan iş akış şemalarının Başkanlık internet sayfasından güncellenme çalışmaları devam etmektedir.

Üniversitemiz Risk Yönetim Sistemi üzerinden risklerimiz değerlendirilip raporlanmıştır **LYK-S 2024/25: Risk analizi çalışmalarının izlenmesi ve raporlanması (LYK 2021/39).**(4) A.3.4.2

TS EN ISO 9001:2015 Kalite Yönetim Sistemi belgelendirme, Risk Çalışmaları, Stratejik Plan Ekipleri, Kalite Komisyonu çalışmaları kapsamında çalışma ekipleri belirlenmiş ve çalışanlara tebliğ edilmiştir **“LYK-S 2024/129: Üniversitemiz genelinde yürütülmekte olan TS EN ISO 9001:2015 Kalite Yönetim Sistemi belgelendirme, Risk Çalışmaları, Stratejik Plan Ekipleri, Kalite Komisyonu çalışmaları kapsamında birimlerde oluşturulan alt çalışma gruplarında bulunan personelin söz konusu faaliyetlere ilişkin sorumluluklarının görev tanım formlarına işlenerek çalışanlara tebliğ edilmesi.”** (LYK 2022/4). (3) A.3.4.2)

Olgunluk Düzeyi (Rubrik Dereceli Derecelendirme Puanı)

(3) İş Akış Şemalarının web sayfasında yayımlanması örneği

(4) Risk Analizi Raporu Resmi Yazısı

(3) Çalışma Ekibinin Güncellenmesi

Kanıtlar

(3) A.3.4.1 İş Akış Şemalarının web Sayfasında Yayımlanması Örneği

(4) A.3.4.2 Risk Analizi Raporu Resmi Yazısı

(3) A.3.4.2 Çalışma Ekibinin Güncellenmesi

A.4. Paydaş Katılımı

Gereklilikler Kurum, iç ve dış paydaşlarının stratejik kararlara ve süreçlere katılımını sağlamak üzere geri bildirimlerini almak, yanıtlamak ve kararlarında kullanmak için gerekli sistemleri oluşturmalı ve yönetmelidir.

A.4.1. İç ve Dış Paydaş Katılımı

Sorumlu Birim

Tüm Birimler

Gereklilikler İç ve dış paydaşların karar alma, yönetim ve iyileştirme süreçlerine katılım mekanizmaları tanımlanmıştır.

Gerçekleşen katılımın etkinliği, kurumsallığı ve sürekliliği irdelenmektedir. Uygulama örnekleri, iç kalite güvencesi sisteminde özellikle öğrenci ve dış paydaş katılımı ve etkinliği mevcuttur. Sonuçlar değerlendirilmekte ve bağlı iyileştirmeler gerçekleştirilmektedir.

Faaliyetler

Yapmış olduğu faaliyetlerde verimliliği artırmak ve buna paralel olarak kalite yönetim sistemi kapsamında Üniversitemize daha iyi hizmet sunabilmesi amacıyla 2023 yılı içerisinde yapılan işlerle ilgili iç paydaşlara anket.gazi.edu.tr adresinden (Üniversite bünyesinde hizmet verilen birimler) ve dış paydaşlara memnuniyet anketleri düzenlenmiştir. *“LYK 2024/184 Tüm birimlerin, iç ve dış paydaş dokümanların oluşturulması ve doküman kodu ile sisteme yüklenmesi.”* ((3)A.4.1.1, (3)A.4.1.2)Anket sonuçlarını değerlendirerek sunulan hizmetlerde iyileştirilmesi gereken alanlar belirlenmiştir.

Olgunluk Düzeyi (Rubrik Dereceli Derecelendirme Puanı)

(3) İç Paydaş Memnuniyeti Resmi Yazı

(3) Dış Paydaş Memnuniyet Anketi

Kanıtlar

(3)A.4.1.1 İç Paydaş Memnuniyeti Resmi Yazı

(3)A.4.1.2 Dış Paydaş Memnuniyet Anketi

A.4.2. Öğrenci Geri Bildirimleri

Sorumlu Birimler

Araştırma Geliştirme Kurum Koordinatörlüğü
Basın ve Halkla İlişkiler Müdürlüğü
Bilgi İşlem Daire Başkanlığı
Bilimsel Araştırma Projeleri Birimi

Eđitim Komisyonu
Eđitim Öğretim Kurum Koordinatörlüğü
Hukuk Müşavirliđi
İdari ve Mali İşler Daire Başkanlığı
Kalite Komisyonu
Kalite Koordinatörlüğü
Kütüphane ve Dokümantasyon Daire Başkanlığı
Merkez Kütüphane Komisyonu
Öğrenci İşleri Daire Başkanlığı
Personel Daire Başkanlığı
Sađlık, Kültür ve Spor Daire Başkanlığı
Sosyal İşler ve Toplumsal Katkı Koordinatörlüğü
Strateji Geliştirme Daire Başkanlığı
TEKNOFEST ve Yarışmalar Koordinatörlüğü
Uluslararası İlişkiler Kurum Koordinatörlüğü
Uzaktan Eđitim Uygulama ve Araştırma Merkezi
Yapı İşleri ve Teknik Daire Başkanlığı
Yerleşkeler Kurum Koordinatörlüğü

Gereklilikler Öğrenci görüşü (ders, dersin öğretim elemanı, diploma programı, hizmet ve genel memnuniyet seviyesi, vb) sistematik olarak ve çeşitli yollarla alınmakta, etkin kullanılmakta ve sonuçları paylaşılmaktadır. Kullanılan yöntemlerin geçerli ve güvenilir olması, verilerin tutarlı ve temsil eder olması sağlanmıştır. Öğrenci şikayetleri ve/veya önerileri için muhtelif kanallar vardır, öğrencilerce bilinir, bunların adil ve etkin çalıştığı denetlenmektedir.

Faaliyetler

Kalite Yönetim Sistemi kapsamında tüm paydaşlarımıza daha hızlı ulaşmak ve sorunları daha kısa sürede çözmek için RİMER uygulamasına gelen talepler değerlendirilmiş ve geri dönüşler sağlanmıştır **LYK 2024/104: Öğrenci geri bildirimleri ve RİMER sonuçlarının birimlerce raporlanması ve Kalite Komisyonuna sunulması.**(3)(5)A.4.2.1,(3)A.4.2.2

Olgunluk Düzeyi (Rubrik Dereceli Derecelendirme Puanı)

(3)(5) RİMER Uygulamasına Gelen Talep Örneđi

(3) RİMER Birim Faaliyet Raporu Örneđi

Kanıtlar

(3)(5)A.4.2.1 RİMER Uygulamasına Gelen Talep Örneđi

(3)A.4.2.2 RİMER Birim Faaliyet Raporu Örneđi

A.4.3. Mezun İlişkileri Yönetimi

Sorumlu Birimler

Bilgi İşlem Daire Başkanlığı
Eđitim Komisyonu
Kalite Komisyonu
Kariyer Planlama Uygulama ve Araştırma Merkezi

Kurumsal Veri Yönetimi Koordinatörlüğü
Öğrenci İşleri Daire Başkanlığı
Personel Daire Başkanlığı

Gereklilikler Mezunların işe yerleşme, eğitime devam, gelir düzeyi, işveren/ mezun memnuniyeti gibi istihdam bilgileri sistematik ve kapsamlı olarak toplanmakta, değerlendirilmekte, kurum gelişme stratejilerinde kullanılmaktadır.

Faaliyetler

- *Her bir süreç için planlama, uygulama, kontrol etme ve önlem alma faaliyetleri özlüce açıklanmalıdır.*
- *Stratejik Plan Hedefleri, Strateji Eylem Planı (SEP), Kalite İyileştirme Planı (KİP) ve GÜ Kurumsal Akreditasyon Raporu (KAR) kapsamında gerçekleştirilen iyileştirmeler Sorumlu/İş Birliği Yapılacak Birim olarak belirlenen birimler tarafından mutlaka ilgili SP Hedefi/KİP/SEP Koduna referans vererek açıklanmalıdır.*

Olgunluk Düzeyi (Rubrik Dereceli Derecelendirme Puanı)

Kanıtlar

A.5. Uluslararasılaşma

Gereklilikler Kurum, uluslararasılaşma stratejisi ve hedefleri doğrultusunda süreçlerini yönetmeli, organizasyonel yapılanmasını oluşturmalı ve sonuçlarını periyodik olarak izleyerek değerlendirmelidir.

A.5.1. Uluslararasılaşma Süreçlerinin Yönetimi

Sorumlu Birimler

Araştırma Geliştirme Kurum Koordinatörlüğü
Bilgi İşlem Daire Başkanlığı
Eğitim Öğretim Kurum Koordinatörlüğü
Genel Sekreterlik
İdari ve Mali İşler Daire Başkanlığı
Kütüphane ve Dokümantasyon Daire Başkanlığı
Öğrenci İşleri Daire Başkanlığı
Personel Daire Başkanlığı
Proje Koordinasyon Uygulama ve Araştırma Merkezi (PKUAM)
Sağlık Kültür ve Spor Daire Başkanlığı
Strateji Geliştirme Daire Başkanlığı
Strateji Geliştirme Kurulu
Uluslararası İlişkiler Kurum Koordinatörlüğü

Gereklilikler Uluslararasılaşma süreçlerinin yönetimi ve organizasyonel yapısı kurumsallaşmıştır. Kurumun uluslararasılaşma politikası ile uyumludur. Yönetim ve organizasyonel yapının işleyişi ve etkinliği irdelenmektedir.

Faaliyetler

- *Her bir süreç için planlama, uygulama, kontrol etme ve önlem alma faaliyetleri özlüce açıklanmalıdır.*
- *Stratejik Plan Hedefleri, Strateji Eylem Planı (SEP), Kalite İyileştirme Planı (KİP) ve GÜ Kurumsal Akreditasyon Raporu (KAR) kapsamında gerçekleştirilen iyileştirmeler Sorumlu/İş Birliği Yapılacak Birim olarak belirlenen birimler tarafından mutlaka ilgili SP Hedefi/KİP/SEP Koduna referans vererek açıklanmalıdır.*

Olgunluk Düzeyi (Rubrik Dereceli Derecelendirme Puanı)

Kanıtlar

A.5.2. Uluslararasılaşma Kaynakları

Sorumlu Birimler

Araştırma Geliştirme Kurum Koordinatörlüğü
Basın ve Halkla İlişkiler Müdürlüğü
Bilgi İşlem Daire Başkanlığı
Eğitim Öğretim Kurum Koordinatörlüğü
Genel Sekreterlik
İdari ve Mali İşler Daire Başkanlığı
Kütüphane ve Dokümantasyon Daire Başkanlığı
Öğrenci İşleri Daire Başkanlığı
Personel Daire Başkanlığı
Proje Koordinasyon Uygulama ve Araştırma Merkezi (PKUAM)
Sağlık Kültür ve Spor Daire Başkanlığı
Sosyal İşler ve Toplumsal Katkı Koordinatörlüğü
Strateji Geliştirme Daire Başkanlığı
Strateji Geliştirme Kurulu
Uluslararası İlişkiler Kurum Koordinatörlüğü

Gereklilikler Uluslararasılaşmaya ayrılan kaynaklar (mali, fiziksel, insan gücü) belirlenmiş, paylaşılmış, kurumsallaşmıştır. Bu kaynaklar nicelik ve nitelik bağlamında izlenmekte ve değerlendirilmektedir.

Faaliyetler

- *Her bir süreç için planlama, uygulama, kontrol etme ve önlem alma faaliyetleri özlüce açıklanmalıdır.*
- *Stratejik Plan Hedefleri, Strateji Eylem Planı (SEP), Kalite İyileştirme Planı (KİP) ve GÜ Kurumsal Akreditasyon Raporu (KAR) kapsamında gerçekleştirilen iyileştirmeler Sorumlu/İş Birliği Yapılacak Birim olarak belirlenen birimler tarafından mutlaka ilgili SP Hedefi/KİP/SEP Koduna referans vererek açıklanmalıdır.*

Olgunluk Düzeyi (Rubrik Dereceli Derecelendirme Puanı)

Kanıtlar

A.5.3. Uluslararasılaşma Performansı

Sorumlu Birimler

Araştırma Geliştirme Kurum Koordinatörlüğü
Basın ve Halkla İlişkiler Müdürlüğü
Bilgi İşlem Daire Başkanlığı
Eğitim Öğretim Kurum Koordinatörlüğü
Genel Sekreterlik
İdari ve Mali İşler Daire Başkanlığı
Kütüphane ve Dokümantasyon Daire Başkanlığı
Öğrenci İşleri Daire Başkanlığı
Personel Daire Başkanlığı
Proje Koordinasyon Uygulama ve Araştırma Merkezi (PKUAM)
Sağlık Kültür ve Spor Daire Başkanlığı
Sosyal İşler ve Toplumsal Katkı Koordinatörlüğü
Strateji Geliştirme Daire Başkanlığı

Gereklikler Uluslararasılaşma performansı izlenmektedir. İzlenme mekanizma ve süreçleri yerleşiktir, sürdürülebilirdir, iyileştirme adımlarının kanıtları vardır.

Faaliyetler

- *Her bir süreç için planlama, uygulama, kontrol etme ve önlem alma faaliyetleri özlüce açıklanmalıdır.*
- *Stratejik Plan Hedefleri, Strateji Eylem Planı (SEP), Kalite İyileştirme Planı (KİP) ve GÜ Kurumsal Akreditasyon Raporu (KAR) kapsamında gerçekleştirilen iyileştirmeler Sorumlu/İş Birliği Yapılacak Birim olarak belirlenen birimler tarafından mutlaka ilgili SP Hedefi/KİP/SEP Koduna referans vererek açıklanmalıdır.*

Olgunluk Düzeyi (Rubrik Dereceli Derecelendirme Puanı)

Kanıtlar

EĞİTİM VE ÖĞRETİM

B.1. Program Tasarımı, Değerlendirmesi ve Güncellenmesi

Gereklikler Kurum, öğretim programlarını Türkiye Yükseköğretim Yeterlilikleri Çerçevesi ile uyumlu; öğretim amaçlarına ve öğrenme çıktılarına uygun olarak tasarlamalı, öğrencilerin ve toplumun ihtiyaçlarına cevap verdiğiinden emin olmak için periyodik olarak değerlendirmeli ve güncellemelidir.

B.1.1. Programların Tasarımı ve Onayı

Sorumlu Birimler

Eğitim Komisyonu
Eğitim Öğretim Kurum Koordinatörlüğü
Uzaktan Eğitim Uygulama ve Araştırma Merkezi (GUZEM)
Öğrenci İşleri Daire Başkanlığı
Strateji Geliştirme Kurulu

Gereklikler Programların amaçları ve öğrenme çıktıları (kazanımları) oluşturulmuş, TYYÇ ile uyumu belirtilmiş, kamuoyuna ilan edilmiştir. Program yeterlilikleri belirlenirken kurumun misyon vizyonu göz önünde bulundurulmuştur. Ders bilgi paketleri varsa ulusal çekirdek programı, varsa ölçütler (örneğin akreditasyon ölçütleri vb.) dikkate alınarak hazırlanmıştır. Kazanımların ifade şekli öngörülen bilişsel, duyuşsal ve devinimsel seviyeyi açıkça belirtmektedir. Program çıktılarının gerçekleştiğinin nasıl izleneceğine dair planlama yapılmıştır, özellikle kurumun ortak (generic) çıktıların irdelenme yöntem ve süreci ayrıntılı belirtilmektedir. Öğrenme çıktılarının ve gerekli öğretim süreçlerinin yapılandırılmasında bölüm bazında ilke ve kurallar bulunmaktadır. Program düzeyinde yeterliliklerin hangi eylemlerle kazandırılacağı (yeterlilik-ders-öğretim yöntemi matrisleri) belirlenmiştir. Alan farklılıklarına göre yeterliliklerin hangi eğitim türlerinde (örgün, karma, uzaktan) kazandırılacağı tanımlıdır. Programların tasarımında, fiziksel ve teknolojik olanaklar dikkate alınmaktadır (erişim, sosyal mesafe vb.)

Faaliyetler

- *Her bir süreç için planlama, uygulama, kontrol etme ve önlem alma faaliyetleri özlüce açıklanmalıdır.*
- *Stratejik Plan Hedefleri, Strateji Eylem Planı (SEP), Kalite İyileştirme Planı (KİP) ve GÜ Kurumsal Akreditasyon Raporu (KAR) kapsamında gerçekleştirilen*

iyileştirmeler Sorumlu/İş Birliği Yapılacak Birim olarak belirlenen birimler tarafından mutlaka ilgili SP Hedefi/KİP/SEP Koduna referans vererek açıklanmalıdır.

Olgunluk Düzeyi (Rubrik Dereceli Derecelendirme Puanı)

Kanıtlar

B.1.2. Programın Ders Dağılım Dengesi

Sorumlu Birimler

Eğitim Komisyonu

Eğitim Öğretim Kurum Koordinatörlüğü

Öğrenci İşleri Daire Başkanlığı

Gereklilikler Programın ders dağılımına ilişkin ilke, kural ve yöntemler tanımlıdır. Ders dağılımında öğretim elemanlarının uzmanlık alanları ve iş yükleri gözetilir ve ders dağılımı katılımcı bir şekilde belirlenir. Öğretim programı (müfredat) yapısı zorunlu-seçmeli ders, alan dışı ders dengesini gözetmekte, kültürel derinlik ve farklı disiplinleri tanıma imkânı vermektedir. Ders sayısı ve haftalık ders saati öğrencinin akademik olmayan etkinliklere de zaman ayırabileceği şekilde düzenlenmiştir. Bu kapsamda geliştirilen ders bilgi paketlerinin amaca uygunluğu ve işlerliği izlenmekte ve bağlı iyileştirmeler yapılmaktadır.

Faaliyetler

- *Her bir süreç için planlama, uygulama, kontrol etme ve önlem alma faaliyetleri özlüce açıklanmalıdır.*
- *Stratejik Plan Hedefleri, Strateji Eylem Planı (SEP), Kalite İyileştirme Planı (KİP) ve GÜ Kurumsal Akreditasyon Raporu (KAR) kapsamında gerçekleştirilen iyileştirmeler Sorumlu/İş Birliği Yapılacak Birim olarak belirlenen birimler tarafından mutlaka ilgili SP Hedefi/KİP/SEP Koduna referans vererek açıklanmalıdır.*

Olgunluk Düzeyi (Rubrik Dereceli Derecelendirme Puanı)

Kanıtlar

B.1.3. Ders Kazanımlarının Program Çıktılarıyla Uyumu

Sorumlu Birimler

Eğitim Komisyonu

Eğitim Öğretim Kurum Koordinatörlüğü

Uzaktan Eğitim Uygulama ve Araştırma Merkezi

Gereklilikler Derslerin öğrenme kazanımları (karma ve uzaktan eğitim de dahil) tanımlanmış ve program çıktıları ile ders kazanımları eşleştirmesi oluşturulmuş ve ilan edilmiştir. Kazanımların ifade şekli öngörülen bilişsel, duyuşsal ve devinimsel seviyeyi açıkça belirtmektedir.

Ders öğrenme kazanımlarının gerçekleştiğinin nasıl izleneceğine dair planlama yapılmıştır, özellikle alana özgü olmayan (genel) kazanımların irdelenme yöntem ve süreci ayrıntılı belirtilmektedir.

Faaliyetler

- *Her bir süreç için planlama, uygulama, kontrol etme ve önlem alma faaliyetleri özlüce açıklanmalıdır.*
- *Stratejik Plan Hedefleri, Strateji Eylem Planı (SEP), Kalite İyileştirme Planı (KİP) ve GÜ Kurumsal Akreditasyon Raporu (KAR) kapsamında gerçekleştirilen*

iyileştirmeler Sorumlu/İş Birliği Yapılacak Birim olarak belirlenen birimler tarafından mutlaka ilgili SP Hedefi/KİP/SEP Koduna referans vererek açıklanmalıdır.

Olgunluk Düzeyi (Rubrik Dereceli Derecelendirme Puanı)

Kanıtlar

B.1.4. Öğrenci İş Yüküne Dayalı Ders Tasarımı

Sorumlu Birimler

Eğitim Komisyonu
Eğitim Öğretim Kurum Koordinatörlüğü
Öğrenci İşleri Daire Başkanlığı
Uzaktan Eğitim Uygulama ve Araştırma Merkezi

Gereklilikler Tüm derslerin AKTS değeri web sayfası üzerinden paylaşılmakta, öğrenci iş yükü takibi ile doğrulanmaktadır. Staj ve mesleğe ait uygulamalı öğrenme fırsatları mevcuttur ve yeterince öğrenci iş yükü ve kredi çerçevesinde değerlendirilmektedir. Gerçekleşen uygulamanın niteliği irdelenmektedir. Öğrenci iş yüküne dayalı tasarımda uzaktan eğitimle ortaya çıkan çeşitlilikler de göz önünde bulundurulmaktadır.

Faaliyetler

- *Her bir süreç için planlama, uygulama, kontrol etme ve önlem alma faaliyetleri özlüce açıklanmalıdır.*
- *Stratejik Plan Hedefleri, Strateji Eylem Planı (SEP), Kalite İyileştirme Planı (KİP) ve GÜ Kurumsal Akreditasyon Raporu (KAR) kapsamında gerçekleştirilen iyileştirmeler Sorumlu/İş Birliği Yapılacak Birim olarak belirlenen birimler tarafından mutlaka ilgili SP Hedefi/KİP/SEP Koduna referans vererek açıklanmalıdır.*

Olgunluk Düzeyi (Rubrik Dereceli Derecelendirme Puanı)

Kanıtlar

B.1.5. Programların İzlenmesi ve Güncellenmesi

Sorumlu Birimler

Gazi BEST Kurulu
Eğitim Komisyonu
Eğitim Öğretim Kurum Koordinatörlüğü
Kalite Komisyonu
Kalite Koordinatörlüğü
Kariyer Planlama Uygulama ve Araştırma Merkezi
Öğrenci İşleri Daire Başkanlığı
Strateji Geliştirme Daire Başkanlığı
Uzaktan Eğitim Uygulama ve Araştırma Merkezi

Gereklilikler Her program ve ders için (örgün, uzaktan, karma, açıktan) program amaçlarının ve öğrenme çıktılarının izlenmesi planlandığı şekilde gerçekleşmektedir. Bu sürecin isleyişi ve sonuçları paydaşlarla birlikte değerlendirilmektedir. Eğitim ve öğretim ile ilgili istatistiki göstergeler (her yarıyıl açılan dersler, öğrenci sayıları, başarı durumları, geri besleme sonuçları, ders çeşitliliği, lab uygulama, lisans/lisansüstü dengeleri, ilişki kesme sayıları/nedenleri, vb.) periyodik ve sistematik şekilde izlenmekte, tartışılmakta, değerlendirilmekte, karşılaştırılmakta ve kaliteli eğitim yönündeki gelişim sürdürülmektedir. Program akreditasyonu planlaması, teşviki ve uygulaması vardır; kurumun

akreditasyon stratejisi belirtilmiş ve sonuçları tartışılmıştır. Akreditasyonun getirileri, iç kalite güvence sistemine katkısı değerlendirilmektedir.

Faaliyetler

- *Her bir süreç için planlama, uygulama, kontrol etme ve önlem alma faaliyetleri özlüce açıklanmalıdır.*
- *Stratejik Plan Hedefleri, Strateji Eylem Planı (SEP), Kalite İyileştirme Planı (KİP) ve GÜ Kurumsal Akreditasyon Raporu (KAR) kapsamında gerçekleştirilen iyileştirmeler Sorumlu/İş Birliği Yapılacak Birim olarak belirlenen birimler tarafından mutlaka ilgili SP Hedefi/KİP/SEP Koduna referans vererek açıklanmalıdır.*

Olgunluk Düzeyi (Rubrik Dereceli Derecelendirme Puanı)

Kanıtlar

B.1.6. Eğitim ve Öğretim Süreçlerinin Yönetimi

Sorumlu Birimler

Bilgi İşlem Daire Başkanlığı

Eğitim Komisyonu

Eğitim Öğretim Kurum Koordinatörlüğü

Öğrenci İşleri Daire Başkanlığı

Uzaktan Eğitim Uygulama ve Araştırma Merkezi (GUZEM)

Gereklilikler Kurum, eğitim ve öğretim süreçlerini bütüncül olarak yönetmek üzere; organizasyonel yapılanma (üniversite eğitim ve öğretim komisyonu, öğrenme ve öğretme merkezi, vb.), bilgi yönetim sistemi ve uzman insan kaynağına sahiptir. Eğitim ve öğretim süreçleri üst yönetimin koordinasyonunda yürütülmekte olup; bu süreçlere ilişkin görev ve sorumluluklar tanımlanmıştır.

Eğitim ve öğretim programlarının tasarlanması, yürütülmesi, değerlendirilmesi ve güncellenmesi faaliyetlerine ilişkin kurum genelinde ilke, esaslar ile takvim belirlidir.

Programlarda öğrenme kazanımı, öğretim programı (müfredat), eğitim hizmetinin verilme biçimi (örgün, uzaktan, karma, açıktan), öğretim yöntemi ve ölçme-değerlendirme uyumu ve tüm bu süreçlerin koordinasyonu üst yönetim tarafından takip edilmektedir.

Faaliyetler

- *Her bir süreç için planlama, uygulama, kontrol etme ve önlem alma faaliyetleri özlüce açıklanmalıdır.*
- *Stratejik Plan Hedefleri, Strateji Eylem Planı (SEP), Kalite İyileştirme Planı (KİP) ve GÜ Kurumsal Akreditasyon Raporu (KAR) kapsamında gerçekleştirilen iyileştirmeler Sorumlu/İş Birliği Yapılacak Birim olarak belirlenen birimler tarafından mutlaka ilgili SP Hedefi/KİP/SEP Koduna referans vererek açıklanmalıdır.*

Olgunluk Düzeyi (Rubrik Dereceli Derecelendirme Puanı)

Kanıtlar

B.2. Programların Yürütülmesi (Öğrenci Merkezli Öğrenme Öğretme ve Değerlendirme)

Gereklilikler Kurum, hedeflediği nitelikli mezun yeterliliklerine ulaşmak amacıyla öğrenci merkezli ve yetkinlik temelli öğretim, ölçme ve değerlendirme yöntemlerini uygulamalıdır. Kurum, öğrenci kabulleri, diploma, derece ve diğer yeterliliklerin tanınması ve sertifikalandırılmasına yönelik açık kriterler belirlemeli; önceden tanımlanmış ve ilan edilmiş kuralları tutarlı şekilde uygulamalıdır.

B.2.1. Öğretim Yöntem ve Teknikleri

Sorumlu Birimler

Araştırma ve Geliştirme Kurum Koordinatörlüğü
Eğitim Komisyonu
Eğitim Öğretim Kurum Koordinatörlüğü
Gazi BEST Kurulu
İdari ve Mali İşler Dairesi Başkanlığı
Öğrenci İşleri Dairesi Başkanlığı
Sağlık, Kültür ve Spor Dairesi Başkanlığı
Sosyal İşler ve Toplumsal Katkı Koordinatörlüğü
TEKNOFEST ve Yarışmalar Koordinatörlüğü
Uluslararası İlişkiler Kurum Koordinatörlüğü
Uzaktan Eğitim Uygulama ve Araştırma Merkezi

Gereklilikler Öğretim yöntemi öğrenciyi aktif hale getiren ve etkileşimli öğrenme odaklıdır. Tüm eğitim türleri içerisinde (örgün, uzaktan, karma) o eğitim türünün doğasına uygun; öğrenci merkezli, yetkinlik temelli, süreç ve performans odaklı disiplinlerarası, bütüncü, vaka/uygulama temelinde öğrenmeyi önceleyen yaklaşımlara yer verilir. Bilgi aktarımından çok derin öğrenmeye, öğrenci ilgi, motivasyon ve bağlılığına odaklanılmıştır.

Örgün eğitim süreçleri ön lisans, lisans ve lisansüstü öğrencilerini kapsayan; teknolojinin sunduğu olanaklar ve ters yüz öğrenme, proje temelli öğrenme gibi yaklaşımlarla zenginleştirilmektedir. Öğrencilerinin araştırma süreçlerine katılımı müfredat, yöntem ve yaklaşımlarla desteklenmektedir. Tüm bu süreçlerin uygulanması, kontrol edilmesi ve gereken önlemlerin alınması sistematik olarak değerlendirilmektedir.

Faaliyetler

- *Her bir süreç için planlama, uygulama, kontrol etme ve önlem alma faaliyetleri özlüce açıklanmalıdır.*
- *Stratejik Plan Hedefleri, Strateji Eylem Planı (SEP), Kalite İyileştirme Planı (KİP) ve GÜ Kurumsal Akreditasyon Raporu (KAR) kapsamında gerçekleştirilen iyileştirmeler Sorumlu/İş Birliği Yapılacak Birim olarak belirlenen birimler tarafından mutlaka ilgili SP Hedefi/KİP/SEP Koduna referans vererek açıklanmalıdır.*

Olgunluk Düzeyi (Rubrik Dereceli Derecelendirme Puanı)

Kanıtlar

B.2.2. Ölçme ve değerlendirme

Sorumlu Birimler

Araştırma ve Geliştirme Kurum Koordinatörlüğü
Eğitim Komisyonu
Eğitim Öğretim Kurum Koordinatörlüğü
Engelli Öğrenci Birimi Koordinatörlüğü
Gazi BEST Kurulu
İdari ve Mali İşler Dairesi Başkanlığı
Öğrenci İşleri Dairesi Başkanlığı
Sağlık, Kültür ve Spor Dairesi Başkanlığı
Sosyal İşler ve Toplumsal Katkı Koordinatörlüğü
Strateji Geliştirme Kurulu
TEKNOFEST ve Yarışmalar Koordinatörlüğü

Gereklilikler Öğrenci merkezli ölçme ve değerlendirme, yetkinlik ve performans temelinde yürütülmekte ve öğrencilerin kendini ifade etme olanakları mümkün olduğunca çeşitlendirilmektedir.

Ölçme ve değerlendirmenin sürekliliği çoklu sınav olanakları ve bazıları süreç odaklı (formatif) ödev, proje, portfolyo gibi yöntemlerle sağlanmaktadır. Ders kazanımlarına ve eğitim türlerine (örgün, uzaktan, karma) uygun sınav yöntemleri planlamakta ve uygulanmaktadır. Sınav uygulama ve güvenliği (örgün/çevrimiçi sınavlar, dezavantajlı gruplara yönelik sınavlar) mekanizmaları bulunmaktadır.

Ölçme ve değerlendirme uygulamalarının zaman ve kişiler arasında tutarlılığı ve güvenilirliği sağlanmaktadır. Kurum, ölçme değerlendirme yaklaşım ve olanaklarını öğrenci-öğretim elemanı geri bildirimine dayalı biçimde iyileştirmektedir. Bu iyileştirmelerin duyurulması, uygulanması, kontrolü, hedeflerle uyumu ve alınan önlemler irdelenmektedir.

Faaliyetler

- *Her bir süreç için planlama, uygulama, kontrol etme ve önlem alma faaliyetleri özlüce açıklanmalıdır.*
- *Stratejik Plan Hedefleri, Strateji Eylem Planı (SEP), Kalite İyileştirme Planı (KİP) ve GÜ Kurumsal Akreditasyon Raporu (KAR) kapsamında gerçekleştirilen iyileştirmeler Sorumlu/İş Birliği Yapılacak Birim olarak belirlenen birimler tarafından mutlaka ilgili SP Hedefi/KİP/SEP Koduna referans vererek açıklanmalıdır.*

Olgunluk Düzeyi (Rubrik Dereceli Derecelendirme Puanı)

Kanıtlar

B.2.3. Öğrenci Kabulü, Önceki Öğrenmenin Tanınması ve Kredilendirilmesi

Sorumlu Birimler

Eğitim Komisyonu
Eğitim Öğretim Kurum Koordinatörlüğü
Uluslararası İlişkiler Kurum Koordinatörlüğü
Öğrenci İşleri Daire Başkanlığı

Gereklilikler Öğrenci kabulüne (merkezi yerleştirmeye gelen öğrenci grupları dışında kalan öğrenciler dahil) ilişkin ilke ve kuralları tanımlanmış ve ilan edilmiştir. Bu ilke ve kurallar birbiri ile tutarlı olup, uygulamalar şeffaftır. Diploma, sertifika gibi belge talepleri titizlikle takip edilmektedir.

Önceki öğrenmenin (örgün, yaygın, uzaktan/karma eğitim ve serbest öğrenme yoluyla edinilen bilgi ve becerilerin) tanınması ve kredilendirilmesi yapılmaktadır.

Uluslararasılaşma politikasına paralel hareketlilik destekleri, öğrenciyi teşvik, kolaylaştırıcı önlemler bulunmaktadır ve hareketlilikte kredi kaybı olmaması yönünde uygulamalar vardır.

Faaliyetler

- *Her bir süreç için planlama, uygulama, kontrol etme ve önlem alma faaliyetleri özlüce açıklanmalıdır.*
- *Stratejik Plan Hedefleri, Strateji Eylem Planı (SEP), Kalite İyileştirme Planı (KİP) ve GÜ Kurumsal Akreditasyon Raporu (KAR) kapsamında gerçekleştirilen*

iyileştirmeler Sorumlu/İş Birliği Yapılacak Birim olarak belirlenen birimler tarafından mutlaka ilgili SP Hedefi/KİP/SEP Koduna referans vererek açıklmalıdır.

Olgunluk Düzeyi (Rubrik Dereceli Derecelendirme Puanı)

Kanıtlar

B.2.4. Yeterliliklerin Sertifikalandırılması ve Diploma

Sorumlu Birimler

Bilgi İşlem Daire Başkanlığı
Eğitim Komisyonu
Eğitim Öğretim Koordinatörlüğü
Öğrenci İşleri Daire Başkanlığı
Uluslararası İlişkiler Kurum Koordinatörlüğü

Gereklilikler Yeterliliklerin onayı, mezuniyet koşulları, mezuniyet karar süreçleri açık, anlaşılır, kapsamlı ve tutarlı şekilde tanımlanmış ve kamuoyu ile paylaşılmıştır. Sertifikalandırma ve diploma işlemleri bu tanımlı sürece uygun olarak yürütülmekte, izlenmekte ve gerekli önlemler alınmaktadır.

Faaliyetler

- *Her bir süreç için planlama, uygulama, kontrol etme ve önlem alma faaliyetleri özlüce açıklanmalıdır.*
- *Stratejik Plan Hedefleri, Strateji Eylem Planı (SEP), Kalite İyileştirme Planı (KİP) ve GÜ Kurumsal Akreditasyon Raporu (KAR) kapsamında gerçekleştirilen iyileştirmeler Sorumlu/İş Birliği Yapılacak Birim olarak belirlenen birimler tarafından mutlaka ilgili SP Hedefi/KİP/SEP Koduna referans vererek açıklmalıdır.*

Olgunluk Düzeyi (Rubrik Dereceli Derecelendirme Puanı)

Kanıtlar

B.3. Öğrenme Kaynakları ve Akademik Destek Hizmetleri

Gereklilikler Kurum, hedeflediği nitelikli mezun yeterliliklerine ulaşmak ve eğitim- öğretim faaliyetlerini yürütmek için uygun altyapıya, kaynaklara ve ortamlara sahip olmalı ve öğrenme olanaklarının tüm öğrenciler için yeterli ve erişilebilir olmasını güvence altına almalıdır. Kurum öğrencilerin akademik gelişimi ve kariyer planlamasına yönelik destek hizmetleri sağlamalıdır.

B.3.1. Öğrenme Ortam ve Kaynakları

Sorumlu Birimler

Bilgi İşlem Daire Başkanlığı
Eğitim Öğretim Kurum Koordinatörlüğü
İdari ve Mali İşler Daire Başkanlığı
Kütüphane ve Dokümantasyon Daire Başkanlığı
Merkez Kütüphane Komisyonu
Öğrenci İşleri Daire Başkanlığı
Uzaktan Eğitim Uygulama ve Araştırma Merkezi
Yapı İşleri ve Teknik Daire Başkanlığı
Yerleşkeler Kurum Koordinatörlüğü

Gereklilikler Sınıf, laboratuvar, kütüphane, stüdyo; ders kitapları, çevrim içi (online) kitaplar/belgeler/videolar vb. kaynaklar uygun nitelik ve niceliktedir, erişilebilirdir ve öğrencilerin

bilgisine/kullanımına sunulmuştur. Öğrenme ortamı ve kaynaklarının kullanımı izlenmekte ve iyileştirilmektedir.

Kurumda eğitim-öğretim ihtiyaçlarına tümüyle cevap verebilen, kullanıcı dostu, ergonomik, eş zamanlı ve eş zamansız öğrenme, zenginleştirilmiş içerik geliştirme ayrıca ölçme ve değerlendirme ve hizmet içi eğitim olanaklarına sahip bir öğrenme yönetim sistemi bulunmaktadır.

Öğrenme ortamı ve kaynakları öğrenci-öğrenci, öğrenci-öğretim elemanı ve öğrenci-materyal etkileşimini geliştirmeye yönelmektedir.

Faaliyetler

Her yıl Strateji Geliştirme Daire Başkanlığımızca hazırlanan ve Genel Sekreterlik Makamınca onaylanan Harcama Genelgesi (2)(B.3.1.1) tüm birimlere dağıtılarak birimlerin öğrenme ortamları olan sınıf, kütüphane, stüdyo gibi ortamların ihtiyaçlarını genelgede belirtildiği şekilde periyodik olarak Daire Başkanlığımıza iletmektedirler. Bu sayede kaynakların geliştirilmesi ve kullanımına yönelik izleme yapılabilmektedir.

Bu izlemeler sonucu görevlendirilen teknik personel tarafından yerinde tespitler yapılarak teknik raporlar oluşturulmaktadır. Oluşturulan teknik raporlar (4)B.3.1.2. Başkanlığımız yönetimi ve Üst Yönetimce değerlendirilerek Bütçe olanakları dâhilinde gerekli etüt, proje ve yapım işi faaliyetleri gerçekleştirilmektedir. Bu çalışmalar için çeşitli komisyonlar Daire Başkanı (Harcama Yetkilisi) tarafından kurularak çalışmalarını ilgisine göre Birim yetkilisi (Şube Müdürleri) tarafından denetlenip değerlendirilmektedir. Bu çalışmalar için Yaklaşık Maliyet Tespit Komisyonları, Piyasa Araştırma Komisyonları, İhale Komisyonları, Yapı Denetim Heyeti ya da Kontrol Teşkilatı, Geçici ve Kesin Kabul Heyetleri kurulmaktadır. Bu komisyon ve Heyetler 4734 sayılı Kamu İhale Kanunu, 4735 Sayılı Kamu İhale Sözleşmeleri Kanunu, Yapım İşleri Genel Şartnamesi ve ödemeler esnasında 5018 sayılı Kamu Mali Yönetimi ve Kontrol Kanunu ile bağlı mevzuat hükümlerine göre kurulup çalışmaktadırlar. Uygun görülen ve projelendirme ile yaklaşık maliyet çalışmaları işlemleri tamamlanan işlerin yapım işleri yapılarak öğrenme ortamlarının iyileştirilmesi için gerekli çalışmalar yapılmıştır *“SEP F.5.1.3. Kampüsten uzakta kurulan bazı yerleşkeler için çevre düzenlemesi konusuna ağırlık verilmesi, öğrenci şikayetlerini gidermeye yönelik konaklama/ yurt binaları, sportif faaliyetler için sahalar, öğrenciyi motive hissettirecek kafeterya vb. alanların açılması. (KİP EİF 2022/12) EÖ-S 2024/59: Merkeze uzak birimlerde iç paydaşların kullanımına özel spor salonları, dinlenme-çalışma odaları, lokal kütüphaneler, kafeteryalar ve rekreasyon alanlarının varlığı ön çalışma ile sorgulanıp eksiklik olan birimlerde yapılandırma için çalışmaların yapılması (EİF 2021/KYİF.2021/49)”. (4)(5) B.3.1.3, (4)B.3.5.1*

2023 yılı (ilk altı ay) öğrenme ortamları için yapılan işler ve maliyetleri (İlgili bedel sütununda bulunan tutar sözleşme bedeli olup devam eden işlerde ödemelerin tamamı yapılmamıştır. Ödemeler yılsonunda tamamlanmaktadır.)

Olgunluk Düzeyi (Rubrik Dereceli Derecelendirme Puanı)

(2) 2024 Yılı Harcama_ Genelgesi

(4) Öğrenme Ortamına İlişkin Teknik Rapor Örneği

(4)(5) Öğrenme Ortama İçin Yapılan İyileştirme Çalışmaları Örneği

Kanıtlar

(2)B.3.1.1 2024 Yılı Harcama_ Genelgesi

- (4) B.3.1.2. Öğrenme Ortamına İlişkin Teknik Rapor Örneği
(4)(5) B.3.1.3 Öğrenme Ortama İçin Yapılan İyileştirme Çalışmaları Örneği
(4)B.3.5.1 Spor Alanları İçin Yapılan İyileştirme Faaliyetleri

B.3.2. Akademik Destek Hizmetleri

Sorumlu Birimler

Eğitim Komisyonu
Eğitim Öğretim Kurum Koordinatörlüğü
Uzaktan Eğitim Uygulama ve Araştırma Merkezi
Kariyer Planlama Uygulama ve Araştırma Merkezi
Öğrenci İşleri Daire Başkanlığı
Sağlık Kültür ve Spor Daire Başkanlığı
Sosyal İşler ve Toplumsal Katkı Kurum Koordinatörlüğü
Uluslararası İlişkiler Kurum Koordinatörlüğü

Gereklilikler Öğrencinin akademik gelişimini takip eden, yön gösteren, akademik sorunlarına ve kariyer planlamasına destek olan bir danışman öğretim üyesi bulunmaktadır. Danışmanlık sistemi öğrenci portfolyosu gibi yöntemlerle takip edilmekte ve iyileştirilmektedir. Öğrencilerin danışmanlarına erişimi kolaydır ve çeşitli erişimi olanakları (yüz yüze, çevrim içi) bulunmaktadır.

Psikolojik danışmanlık ve kariyer merkezi hizmetleri vardır, erişilebilirdir (yüz yüze ve çevrimiçi) ve öğrencilerin bilgisine sunulmuştur. Hizmetlerin yeterliliği takip edilmektedir.

Faaliyetler

- *Her bir süreç için planlama, uygulama, kontrol etme ve önlem alma faaliyetleri özlüce açıklanmalıdır.*
- *Stratejik Plan Hedefleri, Strateji Eylem Planı (SEP), Kalite İyileştirme Planı (KİP) ve GÜ Kurumsal Akreditasyon Raporu (KAR) kapsamında gerçekleştirilen iyileştirmeler Sorumlu/İş Birliği Yapılacak Birim olarak belirlenen birimler tarafından mutlaka ilgili SP Hedefi/KİP/SEP Koduna referans vererek açıklamalıdır.*

Olgunluk Düzeyi (Rubrik Dereceli Derecelendirme Puanı)

Kanıtlar

B.3.3. Tesis ve Altyapılar

Sorumlu Birimler

Engelli Öğrenci Birimi Koordinatörlüğü
İktisadi İşletmeler Müdürlüğü
Kütüphane ve Dokümantasyon Daire Başkanlığı
Sağlık Kültür ve Spor Daire Başkanlığı
Sosyal İşler ve Toplumsal Katkı Koordinatörlüğü
Uzaktan Eğitim Uygulama ve Araştırma Merkezi
Yapı İşleri ve Teknik Daire Başkanlığı
Yerleşkeler Kurum Koordinatörlüğü

Gereklilikler Tesis ve altyapılar (yemekhane, yurt, teknoloji donanımlı çalışma alanları; sağlık, ulaşım, bilişim hizmetleri, uzaktan eğitim altyapısı) ihtiyaca uygun nitelik ve niceliktedir, erişilebilirdir ve öğrencilerin bilgisine/kullanımına sunulmuştur. Tesis ve altyapıların kullanımı irdelenmektedir.

Faaliyetler

Uygun görülen ve projelendirme ile yaklaşık maliyet çalışmaları işlemleri tamamlanan işlerin yapım işleri yapılarak tesis ve altyapıların iyileştirilmesi için gerekli çalışmalar yapılmaktadır. Tesis ve altyapıların geliştirilmesine ve kullanımına yönelik izleme ve iyileştirilme çalışmaları yapılmaktadır. Bu kapsamda: Üniversitemizde uygulanan prosedürler takip edilmektedir. Projelendirme ile yaklaşık maliyet çalışmaları işlemleri tamamlanan işlerin yapım işleri yapılarak tesis ve altyapıların iyileştirilmesi için gerekli çalışmalar yapılmaktadır.

2023 yılı tesis ve alt yapı çalışmalarına ilişkin yapılan iyileştirme faaliyetleri ve sözleşme bedelleri “**EÖ-S 2024/61: Kampüsten uzakta kurulan bazı yerleşkeler için çevre düzenlemesi konusuna ağırlık verilmesi, öğrenci şikayetlerini gidermeye yönelik konaklama/ yurt binaları, sportif faaliyetler için sahalar, öğrenciyi motive hissettirecek kafeterya vb. alanların açılması (EIF 2022/12 (SEP F.5.1.3.)). EÖ-S 2024/59: Merkeze uzak birimlerde iç paydaşların kullanımına özel spor salonları, dinlenme-çalışma odaları, lokal kütüphaneler, kafeteryalar ve rekreasyon alanlarının varlığı ön çalışma ile sorgulanıp eksiklik olan birimlerde yapılandırma için çalışmaların yapılması (EIF 2021/KYİF.2021/49).”((4)(5)B.3.3.1) de sunulmuştur.**

Olgunluk Düzeyi (Rubrik Dereceli Derecelendirme Puanı)

(4)(5) Tesis ve Alt Yapı Çalışmaları İçin Yapılan İyileştirme Faaliyetleri Örneği

Kanıtlar

(4)(5) B.3.3.1 Tesis ve Alt Yapı Çalışmaları İçin Yapılan İyileştirme Faaliyetleri Örneği

B.3.4. Dezavantajlı Gruplar

Sorumlu Birimler

Eğitim Öğretim Kurum Koordinatörlüğü
Engelli Öğrenci Birimi Koordinatörlüğü
Kütüphane ve Dokümantasyon Daire Başkanlığı
Öğrenci İşleri Daire Başkanlığı
Sağlık Kültür ve Spor Daire Başkanlığı
Sosyal İşler ve Toplumsal Katkı Koordinatörlüğü
Uluslararası İlişkiler Kurum Koordinatörlüğü
Uzaktan Eğitim Uygulama ve Araştırma Merkezi
Yapı İşleri ve Teknik Daire Başkanlığı
Yerleşkeler Kurum Koordinatörlüğü

Gereklilikler Dezavantajlı, kırılgan ve az temsil edilen grupların (engelli, yoksul, azınlık, göçmen vb.) eğitim olanaklarına erişimi eşitlik, hakkaniyet, çeşitlilik ve kapsayıcılık gözetilerek sağlanmaktadır. Uzaktan eğitim alt yapısı bu grupların ihtiyacı dikkate alınarak oluşturulmuştur. Üniversite yerleşkelerinde ihtiyaçlar doğrultusunda engelsiz üniversite uygulamaları bulunmaktadır. Bu grupların eğitim olanaklarına erişimi izlenmekte ve geri bildirimleri doğrultusunda iyileştirilmektedir.

Faaliyetler

Engellilerin eğitim/öğretim ve sosyal alanlara erişimi için fiziki altyapıyı güçlendirmeye yönelik gerekli teknik çalışmaların yapılması, Başkanlığımızın birim stratejik planında yer alan hedefler arasındadır. Bu doğrultuda, dezavantajlı bireylerin ihtiyaç duyduğu düzenlemeler konusunda yapılan iyi çalışmaların tüm yerleşkelerde yaygınlaştırılması planlanmaktadır” **EÖ**

2024/63: Engellilerin ihtiyaç duyduğu düzenlemeler konusunda yapılan iyi çalışmaların tüm yerleşkelerde yaygınlaştırılması (24EİF 2021/KYİF.2021/51) ” .(4) B.3.4.1

Kampüs içindeki yaya yollarındaki basamakların düzeltilmesi, açık alanlardaki merdiven basamaklarına kaydırmaz bant yapıştırılması, gerekli yerlere engelleri tuvaletlerinin yapılması, spor salonlarının engelli öğrencilerin erişimine uygun hale getirilmesi, yüzme havuzunun asansör, tuvalet ve soyunma odalarını engelli öğrencilere uygun standartlara getirilmesi, kültür merkezinin girişinin engelli öğrencilere uygun hale getirilmesi konferans salonlarına İndüksiyon döngü sistemi yapılması ve engelli otoparklarının yapılarak engelli öğrenciler için erişebilirlik büyük ölçüde sağlanmaya çalışılmıştır.

Konu ile ilgili çalışmalar başkanlığımızda devam ettirilmektedir.2023 yılı için “Gazi Hastanesi Engelli Asansörü Bakım-Onarım İşi” yapılmıştır. (4)B.3.4.2

Olgunluk Düzeyi (Rubrik Dereceli Derecelendirme Puanı)

(4) Dezavantajlı Gruplar İçin Yapım İşi Proje Teklif Formu

(4) Dezavantajlı Gruplar İçin İyileştirme Faaliyeti

Kanıtlar

(4) B.3.4.1 Dezavantajlı Gruplar İçin Yapım İşi Proje Teklif Formu

(4)B.3.4.2 Dezavantajlı Gruplar İçin İyileştirme Faaliyeti

B.3.5. Sosyal, Kültürel, Sportif Faaliyetler

Sorumlu Birimler

Engelli Öğrenci Birimi Koordinatörlüğü
İktisadi İşletmeler Müdürlüğü
Kütüphane ve Dokümantasyon Daire Başkanlığı
Sağlık Kültür ve Spor Daire Başkanlığı
Sosyal İşler ve Toplumsal Katkı Koordinatörlüğü
Uzaktan Eğitim Uygulama ve Araştırma Merkezi
Yapı İşleri ve Teknik Daire Başkanlığı
Yerleşkeler Kurum Koordinatörlüğü

Gereklilikler Öğrenci toplulukları ve bu toplulukların etkinlikleri, sosyal, kültürel ve sportif faaliyetlerine yönelik mekân, bütçe ve rehberlik desteği vardır. Ayrıca sosyal, kültürel, sportif faaliyetleri yürüten ve yöneten idari örgütlenme mevcuttur. Gerçekleştirilen faaliyetler izlenmekte, ihtiyaçlar doğrultusunda iyileştirilmektedir.

Faaliyetler

Öğrencilerin sosyal, kültürel ve sportif faaliyetlerinin kullanımına yönelik izleme ve iyileştirilme çalışmaları yapılmaktadır. Bu kapsamda: Üniversitemizde uygulanan prosedürler takip edilmektedir. Her yıl Strateji Geliştirme Daire Başkanlığımızca hazırlanan ve Genel Sekreterlik Makamınca onaylanan Harcama Genelgesi (2)B.3.1.1 tüm birimlere dağıtılarak birimlerin tesis ve altyapılar ile ilgili ihtiyaçlarını genelgede belirtildiği şekilde periyodik olarak Daire Başkanlığımıza iletmektedirler. Bu sayede kaynakların geliştirilmesi ve kullanımına yönelik izleme yapılabilmektedir.

2023 yılında açık ve kapalı spor alanlarında iyileştirme çalışmaları yapılmıştır. Ayrıca Spor Toto Teşkilat Başkanlığı Reklam Sözleşmesi Geliri Sözleşmesi imzalanmış ve yerleşkelerimizde spor tesisleri bakım onarımı ve yenileme faaliyetleri gerçekleştirilmiştir

“EÖ-S 2024/61: Kampüsten uzakta kurulan bazı yerleşkeler için çevre düzenlemesi konusuna ağırlık verilmesi, öğrenci şikayetlerini gidermeye yönelik konaklama/ yurt binaları, sportif faaliyetler için sahalar, öğrenciyi motive hissettirecek kafeterya vb. alanların açılması (EİF 2022/12 (SEP F.5.1.3.) SEP F.5.1.3. Kampüsten uzakta kurulan bazı yerleşkeler için çevre düzenlemesi konusuna ağırlık verilmesi, öğrenci şikayetlerini gidermeye yönelik konaklama/ yurt binaları, sportif faaliyetler için sahalar, öğrenciyi motive hissettirecek kafeterya vb. alanların açılması. (KİP EİF 2022/12)”(4)B.3.5.1.)

Olgunluk Düzeyi (Rubrik Dereceli Derecelendirme Puanı)

(4) Spor Alanları İçin Yapılan İyileştirme Faaliyetleri

Kanıtlar

(4)B.3.5.1 Spor Alanları İçin Yapılan İyileştirme Faaliyetleri

B.4. Öğretim Kadrosu

Gereklilikler Kurum, öğretim elemanlarının işe alınması, atanması, yükseltilmesi ve ders görevlendirmesi ile ilgili tüm süreçlerde adil ve açık olmalıdır. Hedeflenen nitelikli mezun yeterliliklerine ulaşmak amacıyla, öğretim elemanlarının eğitim-öğretim yetkinliklerini sürekli geliştirmek için olanaklar sunulmalıdır.

B.4.1. Atama, Yükseltme ve Görevlendirme Kriterleri

Sorumlu Birimler

Akademik Performans Değerlendirme Komisyonu
Eğitim Komisyonu
Eğitim Öğretim Kurum Koordinatörlüğü
Kalite Komisyonu
Personel Daire Başkanlığı
Strateji Geliştirme Kurulu

Gereklilikler Öğretim elemanı (uluslararası öğretim elemanları dahil) atama, yükseltme ve görevlendirme süreç ve kriterleri belirlenmiş ve kamuoyuna açıktır. İlgili süreç ve kriterler akademik liyakati gözetip, fırsat eşitliğini sağlayacak niteliktedir. Uygulamanın kriterlere uygun olduğu kanıtlanmaktadır. Öğretim elemanı ders yükü ve dağılım dengesi şeffaf olarak paylaşılır. Kurumun öğretim üyesinden beklentisi bireylerce bilinir. Kurum dışından ders vermek üzere görevlendirilenlerin seçiminde liyakate dikkat edilir ve yarıyıl sonunda performanslarının değerlendirilmesi şeffaf, etkindir. Kurumda eğitim-öğretim ilkelerine ve kültürüne uyum gözetilmektedir.

Faaliyetler

- *Her bir süreç için planlama, uygulama, kontrol etme ve önlem alma faaliyetleri özlüce açıklanmalıdır.*
- *Stratejik Plan Hedefleri, Strateji Eylem Planı (SEP), Kalite İyileştirme Planı (KİP) ve GÜ Kurumsal Akreditasyon Raporu (KAR) kapsamında gerçekleştirilen iyileştirmeler Sorumlu/İş Birliği Yapılacak Birim olarak belirlenen birimler tarafından mutlaka ilgili SP Hedefi/KİP/SEP Koduna referans vererek açıklamalıdır.*

Olgunluk Düzeyi (Rubrik Dereceli Derecelendirme Puanı)

Kanıtlar

B.4.2. Öğretim Yetkinlikleri ve Gelişimi

Sorumlu Birimler

Eğitim Komisyonu
Eğitim Kurulu
Eğitim Öğretim Kurum Koordinatörlüğü
Personel Daire Başkanlığı
TEKNOFEST ve Yarışmalar Koordinatörlüğü
Uluslararası İlişkiler Kurum Koordinatörlüğü
Uzaktan Eğitim Uygulama ve Araştırma Merkezi

Gereklilikler Öğretim yetkinliği geliştirme süreçleri ihtiyaç analizleri temelinde planlanır, yaygın biçimde yürütülür ve etkililiği düzenli olarak izlenir. Tüm öğretim elemanlarının etkileşimli-aktif ders verme yöntemlerini ve uzaktan eğitim süreçlerini öğrenmeleri ve kullanmaları için sistematik eğitimcilerin eğitimi etkinlikleri (kurs, çalıştay, ders, seminer vb.) ve bunu üstlenecek/ gerçekleştirecek öğretme-öğrenme merkezi yapılanması vardır. Öğretim elemanlarının pedagojik ve teknolojik yeterlilikleri artırılmaktadır. Kurumun öğretim yetkinliği geliştirme performansı değerlendirilmektedir.

Faaliyetler

- *Her bir süreç için planlama, uygulama, kontrol etme ve önlem alma faaliyetleri özlüce açıklanmalıdır.*
- *Stratejik Plan Hedefleri, Strateji Eylem Planı (SEP), Kalite İyileştirme Planı (KİP) ve GÜ Kurumsal Akreditasyon Raporu (KAR) kapsamında gerçekleştirilen iyileştirmeler Sorumlu/İş Birliği Yapılacak Birim olarak belirlenen birimler tarafından mutlaka ilgili SP Hedefi/KİP/SEP Koduna referans vererek açıklanmalıdır.*

Olgunluk Düzeyi (Rubrik Dereceli Derecelendirme Puanı)

Kanıtlar

B.4.3. Eğitim Faaliyetlerine Yönelik Teşvik ve Ödüllendirme

Sorumlu Birimler

Akademik Performans Değerlendirme Komisyonu
Eğitim Komisyonu
Eğitim Öğretim Kurum Koordinatörlüğü
Personel Daire Başkanlığı

Gereklilikler Öğretim elemanları için “yaratıcı/yenilikçi eğitim uygulamalarını ve bu alanda rekabeti arttırmak üzere “iyi eğitim ödülü” gibi teşvik ve ödüllendirme süreçleri vardır. Eğitim ve öğretimi önceliklendirmek üzere atama ve yükseltme kriterlerinde yaratıcı eğitim faaliyetlerine yer verilir.

Faaliyetler

- *Her bir süreç için planlama, uygulama, kontrol etme ve önlem alma faaliyetleri özlüce açıklanmalıdır.*
- *Stratejik Plan Hedefleri, Strateji Eylem Planı (SEP), Kalite İyileştirme Planı (KİP) ve GÜ Kurumsal Akreditasyon Raporu (KAR) kapsamında gerçekleştirilen*

iyileştirmeler Sorumlu/İş Birliği Yapılacak Birim olarak belirlenen birimler tarafından mutlaka ilgili SP Hedefi/KİP/SEP Koduna referans vererek açıklmalıdır.

Olgunluk Düzeyi (Rubrik Dereceli Derecelendirme Puanı)

Kanıtlar

C. ARAŞTIRMA VE GELİŞTİRME

C.1. Araştırma Süreçlerinin Yönetimi ve Araştırma Kaynakları

Gereklilikler Araştırma süreçlerin yönetimine ilişkin benimsenen yaklaşımlar, motivasyon ve yönlendirme işlevinin nasıl tasarlandığı, kısa ve uzun vadeli hedeflerin net ve kesin nasıl tanımlandığı, araştırma yönetimi ekibi ve görev tanımları belirlenmiştir; uygulamalar bu kurumsal tercihler yönünde gelişmektedir. Bilimsel araştırma ve sanatsal süreçlerin yönetiminin etkinliği ve başarısı izlenmekte ve iyileştirilmektedir.

C.1.1. Araştırma Süreçlerinin Yönetimi

Sorumlu Birimler

Açık Bilim ve Açık Erişim Komisyonu
Araştırma Geliştirme Kurum Koordinatörlüğü
Araştırma Üniversitesi İzleme, Değerlendirme ve Yürütme Kurulu
Bilimsel Araştırma Projeleri Komisyonu
Bilimsel Araştırma Projeleri Koordinasyon Birimi
Buluş Değerlendirme Komisyonu
Danışma Kurulu
Döner Sermaye İşletme Müdürlüğü
Döner Sermaye İşletmesi Proje ve Faaliyet Değerlendirme Komisyonu
Eğitim Öğretim Kurum Koordinatörlüğü
Etik Kurullar
Gazi BEST Kurulu
Gazi Teknopark A.Ş.
Gazi Teknoloji Transfer Ofisi A.Ş.
İç Kontrol İzleme ve Yönlendirme Kurulu
İç Kontrol Koordinasyon Grubu
Kalite Komisyonu
Kalite Koordinatörlüğü
Kurumsal Veri Yönetimi Koordinatörlüğü
Sosyal İşler ve Toplumsal Katkı Koordinatörlüğü
Strateji Geliştirme Kurulu
TEKNOFEST ve Yarışmalar Koordinatörlüğü
Toplumsal Katkı Komisyonu
Uluslararası İlişkiler Kurum Koordinatörlüğü
Uygulama ve Araştırma Merkezleri Kurulu

Gereklilikler Araştırma süreçlerin yönetimine ilişkin benimsenen yaklaşımlar, motivasyon ve yönlendirme işlevinin nasıl tasarlandığı, kısa ve uzun vadeli hedeflerin net ve kesin nasıl tanımlandığı, araştırma yönetimi ekibi ve görev tanımları belirlenmiştir; uygulamalar bu kurumsal tercihler yönünde gelişmektedir. Bilimsel araştırma ve sanatsal süreçlerin yönetiminin etkinliği ve başarısı izlenmekte ve iyileştirilmektedir.

Faaliyetler

- *Her bir süreç için planlama, uygulama, kontrol etme ve önlem alma faaliyetleri özlüce açıklanmalıdır.*
- *Stratejik Plan Hedefleri, Strateji Eylem Planı (SEP), Kalite İyileştirme Planı (KİP) ve GÜ Kurumsal Akreditasyon Raporu (KAR) kapsamında gerçekleştirilen iyileştirmeler Sorumlu/İş Birliği Yapılacak Birim olarak belirlenen birimler tarafından mutlaka ilgili SP Hedefi/KİP/SEP Koduna referans vererek açıklanmalıdır.*

Olgunluk Düzeyi (Rubrik Dereceli Derecelendirme Puanı)

Kanıtlar

C.1.2. İç ve Dış Kaynaklar

Sorumlu Birimler

Akademik Performans Değerlendirme Komisyonu
Araştırma Geliştirme Kurum Koordinatörlüğü
Araştırma Üniversitesi İzleme, Değerlendirme ve Yürütme Kurulu
Bilgi İşlem Daire Başkanlığı
Bilimsel Araştırma Projeleri Komisyonu
Bilimsel Araştırma Projeleri Koordinasyon Birimi
Döner Sermaye İşlemleri Proje ve Faaliyet Değerlendirme Komisyonu
Döner Sermaye İşletme Müdürlüğü
Eğitim Öğretim Kurum Koordinatörlüğü
Gazi BEST Kurulu
Gazi Teknoloji Transfer Ofisi A.Ş.
Gazi Teknopark A.Ş.
Kalite Koordinatörlüğü
Kurumsal Veri Yönetimi Koordinatörlüğü
Kütüphane ve Dokümantasyon Daire Başkanlığı
Personel Daire Başkanlığı
Proje Koordinasyon Uygulama ve Araştırma Merkezi
Sosyal İşler ve Toplumsal Katkı Koordinatörlüğü
Strateji Geliştirme Daire Başkanlığı
TEKNOFEST ve Yarışmalar Koordinatörlüğü
Temel ve Mühendislik Bilimleri Merkez Laboratuvarı Uygulama ve Araştırma Merkezi
Uluslararası İlişkiler Kurum Koordinatörlüğü
Yapı İşleri ve Teknik Daire Başkanlığı
Yerleşkeler Kurum Koordinatörlüğü

Gereklilikler Kurumun fiziki, teknik ve mali araştırma kaynakları misyon, hedef ve stratejileriyle uyumlu ve yeterlidir. Kaynakların çeşitliliği ve yeterliliği izlenmekte ve iyileştirilmektedir.

Araştırmaya yeni başlayanlar için üniversite içi çekirdek fonlar vardır ve erişimi kolaydır. Araştırma potansiyelini geliştirmek üzere proje, konferans katılımı, seyahat, uzman daveti destekleri, kişisel fonlar, motivasyonu arttırmak üzere ödül ve rekabetçi yükseltme kriterleri vardır. Üniversite içi kaynakların yıllar içindeki değişimi; bu imkanların etkinliği, yeterliliği, gelişime açık yanları, beklentileri karşılama düzeyi değerlendirilmektedir.

Misyon ve hedeflerle uyumlu olarak üniversite dışı kaynaklara yönelme desteklenmektedir. Bu amaçla çalışan destek birimleri ve yöntemleri tanımlıdır ve araştırmacılarca iyi bilinir.

Faaliyetler

Araştırma kaynakları olarak araştırma ile doğrudan ilgili laboratuvarların geliştirilmesine ve kullanımına yönelik izleme ve iyileştirilme çalışmaları yapılmaktadır. “**AG-S 2024/20: Gazi Üniversitesi Merkez Laboratuvarının tanıtımı ve faaliyetlerine yönelik çalışmaların iyileştirilmesi (AİF 2021/6)**”. ((4) C.1.2.1)

Bu kapsamda: Üniversitemizde uygulanan prosedürler takip edilmektedir. Her yıl Strateji Geliştirme Daire Başkanlığımızca hazırlanan ve Genel Sekreterlik Makamınca onaylanan Harcama İşlemleri Genelgesi tüm birimlere dağıtılarak birimlerin araştırma kaynaklarıyla ilgili fiziki ortamlarının ihtiyaçlarını genelgede belirtildiği şekilde periyodik olarak Daire Başkanlığına iletmektedirler. Bu sayede kaynakların geliştirilmesi ve kullanımına yönelik izleme yapılabilmektedir. Başkanlığımızca uygun görülen ve projelendirme ile yaklaşık maliyet çalışmaları işlemleri tamamlanan işlerin yapım işleri yapılarak araştırma ortamlarının iyileştirilmesi için gerekli iyileştirmeler yapılmaktadır “**AG 2024/27: Araştırma alanlarının akreditasyonuna yönelik faaliyetlerin planlanması (örneğin uygulama laboratuvarlarına veya kliniklerine sahip birimlerde akredite edilmiş laboratuvarların oluşturulması) (AİF 2021/ (KYİF.2021/32)**” ((4) C.1.2.1)

Olgunluk Düzeyi (Rubrik Dereceli Derecelendirme Puanı)

(4) Araştırma ve Geliştirme Kapsamında Yapılan İyileştirme Faaliyetleri

Kanıtlar

(4) C.1.2.1 Araştırma ve Geliştirme Kapsamında Yapılan İyileştirme Faaliyetleri

C.1.3. Doktora Programları ve Doktora Sonrası İmkanlar

Sorumlu Birimler

Araştırma Geliştirme Kurum Koordinatörlüğü
Bilimsel Araştırma Projeleri Birimi
Eğitim Öğretim Kurum Koordinatörlüğü
Personel Daire Başkanlığı
Uluslararası İlişkiler Kurum Koordinatörlüğü

Gereklilikler Doktora programlarının başvuru süreçleri, kayıtlı öğrencileri ve mezun sayıları ile gelişme eğilimleri izlenmektedir. Kurumda doktora sonrası (post-doc) imkanları bulunmaktadır ve kurumun kendi mezunlarını işe alma (inbreeding) politikası açıktır.

Faaliyetler

- *Her bir süreç için planlama, uygulama, kontrol etme ve önlem alma faaliyetleri özlüce açıklanmalıdır.*
- *Stratejik Plan Hedefleri, Strateji Eylem Planı (SEP), Kalite İyileştirme Planı (KİP) ve GÜ Kurumsal Akreditasyon Raporu (KAR) kapsamında gerçekleştirilen iyileştirmeler Sorumlu/İş Birliği Yapılacak Birim olarak belirlenen birimler tarafından mutlaka ilgili SP Hedefi/KİP/SEP Koduna referans vererek açıklamalıdır.*

Olgunluk Düzeyi (Rubrik Dereceli Derecelendirme Puanı)

Kanıtlar

C.2. Araştırma Yetkinliği, İş Birlikleri ve Destekler

Gereklilikler Kurum, öğretim elemanları ve araştırmacıların bilimsel araştırma ve sanat yetkinliğini sürdürmek ve iyileştirmek için olanaklar (eğitim, iş birlikleri, destekler vb.) sunmalıdır.

C.2.1. Araştırma Yetkinlikleri ve Gelişimi

Sorumlu Birimler

Akademik Yazma Uygulama ve Araştırma Merkezi
Araştırma Geliştirme Kurum Koordinatörlüğü
Araştırma Üniversitesi İzleme, Değerlendirme ve Yürütme Kurulu
Eğitim Öğretim Kurum Koordinatörlüğü
Etik Kurullar
Gazi BEST Kurulu
Gazi Teknoloji Transfer Ofisi A.Ş.
Gazi Teknopark A.Ş.
İstatistik Danışmanlık, Eğitim, Uygulama ve Araştırma Merkezi
Kütüphane ve Dokümantasyon Daire Başkanlığı
Laboratuvar Hayvanları Yetiştirme ve Deneysel Araştırmalar Merkezi
Ölçme ve Değerlendirme Uygulama ve Araştırma Merkezi
Personel Daire Başkanlığı
Proje Koordinasyon Uygulama ve Araştırma Merkezi
Sosyal İşler ve Toplumsal Katkı Koordinatörlüğü
Sürekli Eğitim Uygulama ve Araştırma Merkezi
TEKNOFEST ve Yarışmalar Koordinatörlüğü
Uluslararası İlişkiler Kurum Koordinatörlüğü
Uzaktan Eğitim Uygulama ve Araştırma Merkezi
Yaşam Bilimleri Uygulama ve Araştırma Merkezi
Uygulama ve Araştırma Merkezleri

Gereklilikler Doktora derecesine sahip araştırmacı oranı, doktora derecesinin alındığı kurumların dağılımı; kümelenme/ uzmanlık birikimi, araştırma hedefleri ile örtüşme konularının analizi, hedeflerle uyumu irdelenmektedir. Akademik personelin araştırma ve geliştirme yetkinliğini geliştirmek üzere eğitim, çalıştay, proje pazarları vb. gibi sistematik faaliyetler gerçekleştirilmektedir.

Faaliyetler

- *Her bir süreç için planlama, uygulama, kontrol etme ve önlem alma faaliyetleri özlüce açıklanmalıdır.*
- *Stratejik Plan Hedefleri, Strateji Eylem Planı (SEP), Kalite İyileştirme Planı (KİP) ve GÜ Kurumsal Akreditasyon Raporu (KAR) kapsamında gerçekleştirilen iyileştirmeler Sorumlu/İş Birliği Yapılacak Birim olarak belirlenen birimler tarafından mutlaka ilgili SP Hedefi/KİP/SEP Koduna referans vererek açıklanmalıdır.*

Olgunluk Düzeyi (Rubrik Dereceli Derecelendirme Puanı)

Kanıtlar

C.2.2. Ulusal ve Uluslararası Ortak Programlar ve Ortak Araştırma Birimleri

Sorumlu Birimler

Araştırma Geliştirme Kurum Koordinatörlüğü
Araştırma Üniversitesi İzleme, Değerlendirme ve Yürütme Kurulu
Eğitim Öğretim Kurum Koordinatörlüğü
Gazi Teknoloji Transfer Ofisi A.Ş.
Gazi Teknopark A.Ş.

Öğrenci İşleri Dairesi Başkanlığı
Proje Koordinasyon Uygulama ve Araştırma Merkezi
Sosyal İşler ve Toplumsal Katkı Koordinatörlüğü
TEKNOFEST ve Yarışmalar Koordinatörlüğü
Uluslararası İlişkiler Kurum Koordinatörlüğü
Uygulama ve Araştırma Merkezleri

Gereklilikler Kurumlararası iş birliklerini, disiplinlerarası girişimleri, sinerji yaratacak ortak girişimleri özendirerek mekanizmalar mevcuttur ve etkindir. Ortak araştırma veya lisansüstü programları, araştırma ağlarına katılım, ortak araştırma birimleri varlığı, ulusal ve uluslararası iş birlikleri gibi çoklu araştırma faaliyetleri tanımlanmıştır, desteklenmektedir ve sistematik olarak izlenerek kurumun hedefleriyle uyumlu iyileştirmeler gerçekleştirilmektedir.

Faaliyetler

- *Her bir süreç için planlama, uygulama, kontrol etme ve önlem alma faaliyetleri özlüce açıklanmalıdır.*
- *Stratejik Plan Hedefleri, Strateji Eylem Planı (SEP), Kalite İyileştirme Planı (KİP) ve GÜ Kurumsal Akreditasyon Raporu (KAR) kapsamında gerçekleştirilen iyileştirmeler Sorumlu/İş Birliği Yapılacak Birim olarak belirlenen birimler tarafından mutlaka ilgili SP Hedefi/KİP/SEP Koduna referans vererek açıklanmalıdır.*

Olgunluk Düzeyi (Rubrik Dereceli Derecelendirme Puanı)

Kanıtlar

C.3. Araştırma Performansı

Gereklilikler Kurum, araştırma faaliyetlerini verilere dayalı ve periyodik olarak ölçmeli, değerlendirmeli ve sonuçlarını yayımlamalıdır. Elde edilen bulgular, kurumun araştırma ve geliştirme performansının periyodik olarak gözden geçirilmesi ve sürekli iyileştirilmesi için kullanılmalıdır.

C.3.1. Araştırma Performansının İzlenmesi ve Değerlendirilmesi

Sorumlu Birimler

Akademik Performans Değerlendirme Komisyonu
Araştırma Geliştirme Kurum Koordinatörlüğü
Araştırma Üniversitesi İzleme, Değerlendirme ve Yürütme Kurulu
Bilimsel Araştırma Projeleri Komisyonu
BAP Koordinasyon Birimi
Basın ve Halkla İlişkiler Müdürlüğü
Buluş Değerlendirme Komisyonu
Gazi BEST Kurulu
Kalite Komisyonu
Kurumsal Veri Yönetimi Koordinatörlüğü
Sosyal İşler ve Toplumsal Katkı Koordinatörlüğü
Strateji Geliştirme Daire Başkanlığı
Strateji Geliştirme Kurulu
TEKNOFEST ve Yarışmalar Koordinatörlüğü
Toplumsal Katkı Komisyonu
Uluslararası İlişkiler Kurum Koordinatörlüğü
Uygulama ve Araştırma Merkezleri Kurulu

Gereklilikler Kurum araştırma faaliyetleri yıllık bazda izlenir, değerlendirilir, hedeflerle karşılaştırılır ve sapmaların nedenleri irdelenir. Kurumun odak alanlarının üniversite içi bilinirliği, üniversite dışı bilinirliği; uluslararası görünürlük, uzmanlık iddiası konularının analizi, hedeflerle uyumu sistematik olarak analiz edilir. Performans temelinde teşvik ve takdir mekanizmaları kullanılır. Rakiplerle rekabet, seçilmiş kurumlarla kıyaslama (benchmarking) takip edilir. Performans değerlendirmelerinin sistematik ve kalıcı olması sağlanmaktadır.

Faaliyetler

- *Her bir süreç için planlama, uygulama, kontrol etme ve önlem alma faaliyetleri özlüce açıklanmalıdır.*
- *Stratejik Plan Hedefleri, Strateji Eylem Planı (SEP), Kalite İyileştirme Planı (KİP) ve GÜ Kurumsal Akreditasyon Raporu (KAR) kapsamında gerçekleştirilen iyileştirmeler Sorumlu/İş Birliği Yapılacak Birim olarak belirlenen birimler tarafından mutlaka ilgili SP Hedefi/KİP/SEP Koduna referans vererek açıklanmalıdır.*

Olgunluk Düzeyi (Rubrik Dereceli Derecelendirme Puanı)

Kanıtlar

C.3.2. Öğretim Elemanı/Araştırmacı Performansının Değerlendirilmesi

Sorumlu Birimler

Akademik Performans Değerlendirme Komisyonu
Araştırma Geliştirme Kurum Koordinatörlüğü
Araştırma Üniversitesi İzleme, Değerlendirme ve Yürütme Kurulu
Bilgi İşlem Daire Başkanlığı
Bilimsel Araştırma Projeleri Birimi
Buluş Değerlendirme Komisyonu
Döner Sermaye İşletmesi Proje ve Faaliyet Değerlendirme Komisyonu
Etik Kurullar
Gazi BEST Kurulu
Kurumsal Veri Yönetimi Koordinatörlüğü
Personel Daire Başkanlığı
Strateji Geliştirme Kurulu
Toplumsal Katkı Komisyonu

Gereklilikler Öğretim elemanlarının araştırma performansını paylaşması beklenir; bunu düzenleyen tanımlı süreçler vardır ve bunlar ilgili paydaşlarca bilinir. Araştırma performansı yıl bazında izlenir, değerlendirilir ve kurumsal politikalar doğrultusunda kullanılır. Çıktılar, grubun ortalama değerleri ve saçılım şeffaf olarak paylaşılır. Performans değerlendirmelerinin sistematik ve kalıcı olması sağlanmıştır.

Faaliyetler

- *Her bir süreç için planlama, uygulama, kontrol etme ve önlem alma faaliyetleri özlüce açıklanmalıdır.*
- *Stratejik Plan Hedefleri, Strateji Eylem Planı (SEP), Kalite İyileştirme Planı (KİP) ve GÜ Kurumsal Akreditasyon Raporu (KAR) kapsamında gerçekleştirilen iyileştirmeler Sorumlu/İş Birliği Yapılacak Birim olarak belirlenen birimler tarafından mutlaka ilgili SP Hedefi/KİP/SEP Koduna referans vererek açıklanmalıdır.*

Olgunluk Düzeyi (Rubrik Dereceli Derecelendirme Puanı)

Kanıtlar

D. TOPLUMSAL KATKI

D.1. Toplumsal Katkı Süreçlerinin Yönetimi ve Toplumsal Katkı Kaynakları

Gereklilikler Kurum, toplumsal katkı faaliyetlerini stratejik amaçları ve hedefleri doğrultusunda yönetmelidir. Bu faaliyetler için uygun fiziki altyapı ve mali kaynaklar oluşturmalı ve bunların etkin şekilde kullanımını sağlamalıdır.

D.1.1. Toplumsal Katkı Süreçlerinin Yönetimi

Sorumlu Birimler

Araştırma Geliştirme Kurum Koordinatörlüğü
BELTEK Genel Koordinatörlüğü
Bilimsel Araştırma Projeleri Komisyonu
Bilimsel Araştırma Projeleri Koordinasyon Birimi
Gazi BEST Kurulu
İç Kontrol İzleme ve Yönlendirme Kurulu
Sağlık Kültür ve Spor Daire Başkanlığı
Sosyal İşler ve Toplumsal Katkı Koordinatörlüğü
Toplumsal Katkı Komisyonu
Uygulama ve Araştırma Merkezleri Kurulu

Diş Hekimliği Fakültesi
Sağlık Bilimleri Fakültesi
Sağlık Araştırma ve Uygulama Merkezi Gazi Hastanesi

Gereklilikler Kurumun toplumsal katkı politikası kurumun toplumsal katkı süreçlerinin yönetimi ve organizasyonel yapısı kurumsallaşmıştır. Toplumsal katkı süreçlerinin yönetim ve organizasyonel yapısı kurumun toplumsal katkı politikası ile uyumludur, görev tanımları belirlenmiştir. Yapının işlerliği izlenmekte ve bağlı iyileştirmeler gerçekleştirilmektedir.

Faaliyetler

- *Her bir süreç için planlama, uygulama, kontrol etme ve önlem alma faaliyetleri özlüce açıklanmalıdır.*
- *Stratejik Plan Hedefleri, Strateji Eylem Planı (SEP), Kalite İyileştirme Planı (KİP) ve GÜ Kurumsal Akreditasyon Raporu (KAR) kapsamında gerçekleştirilen iyileştirmeler Sorumlu/İş Birliği Yapılacak Birim olarak belirlenen birimler tarafından mutlaka ilgili SP Hedefi/KİP/SEP Koduna referans vererek açıklamalıdır.*

Olgunluk Düzeyi (Rubrik Dereceli Derecelendirme Puanı)

Kanıtlar

D.1.2. Kaynaklar

Sorumlu Birimler

Basın ve Halkla İlişkiler Müdürlüğü
BELTEK Genel Koordinatörlüğü
Bilimsel Araştırma Projeleri Birimi
İdari ve Mali İşler Daire Başkanlığı
Sağlık Kültür ve Spor Daire Başkanlığı
Sosyal İşler ve Toplumsal Katkı Koordinatörlüğü
Strateji Geliştirme Daire Başkanlığı
TEKNOFEST ve Yarışmalar Koordinatörlüğü

Toplumsal Katkı Komisyonu
Uluslararası İlişkiler Kurum Koordinatörlüğü
Yerleşkeler Kurul Koordinatörlüğü

Diş Hekimliği Fakültesi
Sağlık Bilimleri Fakültesi
Sağlık Araştırma ve Uygulama Merkezi Gazi Hastanesi
Uygulama ve Araştırma Merkezleri

Gereklilikler Toplumsal katkı etkinliklerine ayrılan kaynaklar (mali, fiziksel, insan gücü) belirlenmiş, paylaşılmış ve kurumsallaşmış olup, bunlar izlenmekte ve değerlendirilmektedir.

Faaliyetler

Üniversitemiz, 12 Temmuz 2019 tarih ve 30829 Sayılı Resmi Gazetede yayınlanan Sıfır Atık Yönetmeliği kapsamında sağlıklı, temiz, sürdürülebilir ve güvenli bir çevreden hareketle kurduğu Sıfır Atık Yönetim Sistemi ile ‘Sıfır Atık Belgesi’ almaya hak kazandı. Üniversitemiz sıfır atık projesi doğrultusunda geri dönüşüm, israfın engellenmesi, kaynakların daha verimli kullanılması, atıkların azaltılması, atıkların kaynağında doğru bir şekilde ayrıştırılması gibi alanlarda faaliyetlerine devam etmektedir. Sıfır atık uygulamaları tüm yerleşkelerimizde titizlikle takip edilmektedir. **“TK-S 2024/49: Üniversitenin “yeşil çevreci üniversite” olması için sıfır atık projelerine öncelik verilmesinin teşvik edilmesi (TİF 2023/1; SEP F.4.5.1.)”** ((5) D.1.2.1).

Üniversitemiz Rektörlüğü’ne bağlı binalar ve yapılar için enerji verimliliğine yönelik hizmetler ile çalışmaların yönlendirilmesi ve yaygınlaştırılması amacıyla ISO 50001 Enerji Yönetim Sistemi Stardı oluşturularak belgelendirilmesi ve ISO 50001 belgesinin alınması için ISO 50001 Enerji Yönetim Sistemi Danışmanlık Hizmet Alım İşi gerçekleştirilmiştir. **“TK-S 2024/54: Örnek olabilecek çevreci ve verimli enerji teknolojilerinin kampüste yaygınlaştırılması (TİF 2022/1)”SEP F.4.5.2.),**(5) D.1.2.2)

25.01.2020 tarih ve 31019 sayılı Resmî Gazetede yayımlanan "Enerji Kaynaklarının ve Enerjinin Kullanımında Verimliliğin Artırılmasına Dair Yönetmelikte Değişiklik Yapılmasına Dair Yönetmelik” gereği kamu binalarında TS EN ISO 50001 Enerji Yönetim Sisteminin kurulması ve belgelendirilmesi zorunluluğuna istinaden Gazi Üniversitesi Rektörlüğü’ne bağlı bulunan binalarda, enerjinin verimliliği, kullanımı ve tüketimi dâhil enerji performansının iyileştirilmesi için gerekli olan sistemlerin ve proseslerin oluşturulacağı ISO 50001:2018 Enerji Yönetim Sistemi standardının kurulması, uygulanması, sürdürülmesi ve sürekli iyileştirilmesi amacıyla “ ISO 50001 Enerji Yönetim Sistemi Standardının oluşturularak belgelendirilmesi ve ISO 50001 belgesinin alınması”hizmeti alımı işi için **14.12.2023** tarihinde **150.000 TL** sözleşme bedeli ile imzalanmış 100 (yüz) gün süre verilerek belgelendirme çalışmaları başlamıştır.

Enerji Yönetim Sistemi Mevcut Durum Fark Analizi, ISO 50001 Enerji Yönetim Sistemi Eğitimleri, Enerji Yönetim Sistemi Kurulması, Enerji Yönetim Sistemi Uygunluk Belgesi Denetimi ve Belgenin Alınması konularını kapsamaktadır.

Ayrıca Enerji yönetimi konusunda hedef ve öncelikleri tanımlayan bir enerji politikasının oluşturulması; enerji yöneticisinin veya enerji yönetim biriminin hiyerarşik yapı içindeki yerinin, görev, yetki ve sorumluluklarının tanımlanması; bunları yazılı kurallar halinde yayımlamak suretiyle tüm çalışanların ve enerji yönetimi faaliyetleri ile ilgili kişilerin bunlardan haberdar edilmesi amacıyla “**Kurum Enerji Birimi**” kurulmuştur. ”**TK-S 2024/54: Örnek olabilecek çevreci ve verimli enerji teknolojilerinin kampüste yaygınlaştırılması (TİF 2022/1); SEP F.4.5.2.)**,”**SEP F.4.5.2. Örnek olabilecek çevreci ve verimli enerji teknolojilerinin kampüste yaygınlaştırılması. (KİP TİF 2022/10) ((3)D.1.2.3)**

Engellilerin eğitim/öğretim ve sosyal alanlara erişimi için fiziki altyapıyı güçlendirmeye yönelik gerekli teknik çalışmaların yapılması, Başkanlığımızın birim stratejik planında yer alan hedefler arasındadır. Bu doğrultuda, dezavantajlı bireylerin ihtiyaç duyduğu düzenlemeler konusunda yapılan iyi çalışmaların tüm yerleşkelerde yaygınlaştırılması planlanmaktadır “**TK 2024/58: Üniversite yerleşkelerinde Engelsiz Üniversite çalışmalarına ayrılan bütçenin artırılması amacıyla hizmet binalarındaki eksiklerin tespiti ve engelli ihtiyaçlarının belirlenmesine yönelik envanter çıkarılarak eksiklerin tamamlanmasına yönelik çalışma planı (zaman, bütçe) hazırlanması (SEP F.5.2.1.)**” **SEP.5.2.1. Üniversite yerleşkelerinde Engelsiz Üniversite çalışmalarına ayrılan bütçenin artırılması amacıyla hizmet binalarındaki eksiklerin tespit edilerek, engelli ihtiyaç karşılamaya yönelik envanterinin çıkarılarak eksiklerin tamamlanmasına yönelik çalışma planı (zaman, bütçe) hazırlanması ((4)B.3.4.2.)**

Olgunluk Düzeyi (Rubrik Dereceli Derecelendirme Puanı)

(5) Sıfır Atık Belgesi

(5) ISO 50001 Enerji Yönetim Sistemi Belgesinin Alınması İçin hazırlanan Teknik şartname

(3) Kurum Enerji Birimi Görev Tanım Formu

(4) Dezavantajlı Gruplar İçin İyileştirme Faaliyeti

Kanıtlar

(5)D.1.2.1 Sıfır Atık Belgesi

(5)D.1.2.2 ISO 50001 Enerji Yönetim Sistemi Belgesinin Alınması İçin hazırlanan Teknik şartname

(3)D.1.2.3 Kurum Enerji Birimi Görev Tanım Formu

(4)B.3.4.2 Dezavantajlı Gruplar İçin İyileştirme Faaliyeti

D.2 Toplumsal Katkı Performansı

Gereklilikler Kurum, toplumsal katkı stratejisi ve hedefleri doğrultusunda yürüttüğü faaliyetleri periyodik olarak izlemeli ve sürekli iyileştirmelidir.

D.2.1. Toplumsal Katkı Performansının İzlenmesi ve Değerlendirilmesi

Sorumlu Birimler

Basın ve Halkla İlişkiler Müdürlüğü

BELTEK Genel Koordinatörlüğü

Bilimsel Araştırma Projeleri Birimi

Gazi BEST Kurulu

Kurumsal Veri Yönetimi Koordinatörlüğü
Sağlık Kültür ve Spor Daire Başkanlığı
Sosyal İşler ve Toplumsal Katkı Koordinatörlüğü
Strateji Geliştirme Kurulu
TEKNOFEST ve Yarışmalar Koordinatörlüğü
Toplumsal Katkı Komisyonu
Uluslararası İlişkiler Kurum Koordinatörlüğü
Yerleşkeler Kurul Koordinatörlüğü

Diş Hekimliği Fakültesi
Sağlık Bilimleri Fakültesi
Sağlık Araştırma ve Uygulama Merkezi Gazi Hastanesi
Uygulama ve Araştırma Merkezleri

Gereklilikler Kurum, BM Sürdürülebilir Kalkınma Amaçları ile uyumlu, dezavantajlı gruplar dahil toplumun ve çevrenin ihtiyaçlarına cevap verebilen ve değer yaratan toplumsal katkı faaliyetlerinde bulunmaktadır. Ulusal ve uluslararası düzeyde kurumsal iş birlikleri, çeşitli kamu kurum ve kuruluşlarına yapılan görevlendirmeler ile kurumun bünyesinde yer alan birimler aracılığıyla yürütülen eğitim, hizmet, araştırma, danışmanlık vb. toplumsal katkı faaliyetleri izlenmektedir. İzleme mekanizma ve süreçleri yerleşik ve sürdürülebilirdir. İyileştirme adımlarının kanıtları vardır.

Faaliyetler

Üniversitemiz Kalite Yönetim Sistemi Kapsamında görev gerekleri yapmış olduğu faaliyetlerde verimliliği artırmak ve buna paralel olarak kalite yönetim sistemi kapsamında daha iyi hizmet sunabilmesi amacıyla Rektörlük İletişim Merkezi (**RİMER**) uygulaması ile öneri, istek ve talepler değerlendirilmekte ve Kalite Komisyonu tarafından uygulanan anketler (Öğrenci Memnuniyet Anketi, Akademik Personel Memnuniyet Anketi, İdari Personel Memnuniyet Anketi) duyuru panolarında paydaşlarımızla paylaşılmaktadır. (3)D.2.1.1

Web sayfamızda hizmetlerimiz başlığı altında “**Arıza Talep Formu**” ile arıza taleplerine Teknik Hizmetler Birimi personelimiz hızlı bir şekilde ulaşmakta ve çözüm üretmektedir. (4)D.2.1.2.

İnsan kaynakları memnuniyetine ilişkin olarak, çalışanların şikâyet ve önerilerini belirlemek ve izlemek amacıyla şikâyet kutusu oluşturulmuş olup belirli periyotlar ile bu kutuda yer alan öneri ve şikâyetler değerlendirilmektedir. Dilek ve Öneri Kutusu panomuzda paylaşılmaktadır. (4)D.2.1.3 **TK 2024/40: Toplum hizmetleri kapsamında yapılan faaliyetlerde paydaş geri bildirim mekanizmalarının (anket, dilek kutusu, e-dilek kutusu vb.) geliştirilmesi ve sürdürülmesi (TİF 2021/27).**

Engellilerin eğitim/öğretim ve sosyal alanlara erişimi için fiziki altyapıyı güçlendirmeye yönelik gerekli teknik çalışmaların yapılması, Başkanlığımızın birim stratejik planında yer alan hedefler arasındadır. Bu doğrultuda, dezavantajlı bireylerin ihtiyaç duyduğu düzenlemeler konusunda yapılan iyileştirme çalışmalarının tüm yerleşkelerde yaygınlaştırılması planlanmaktadır.

Üniversite yerleşkelerinde Engelsiz Üniversite çalışmaları kapsamında hizmet binalarındaki eksiklerin tespitinin yapılması ve engelli ihtiyaçlarının belirlenmesi üniversitemiz birimlerinden gelen talepler doğrultusunda belirlenmekte ve ihtiyaç duyulan alanlar ile ilgili Yapı İşleri ve Teknik Daire Başkanlığınca teknik tespit ve çalışmalar yapılmaktadır. Bu talepler Üniversitemiz yatırım programı dahilinde değerlendirilmekte ve gerekli çalışmalar başlatılmaktadır. Bu kapsamda Gazi Hastanesi'nden gelen talep

dOğrutusunda 2023 yılında “Gazi Hastanesi Engelli Asansörü Bakım-Onarım İşi” yapılmış ve asansörler çalışır şekilde teslim edilmiştir. Bu işe ait 190.000 TL tutarında harcama yapılmıştır.

“TK 2024/58: Üniversite yerleşkelerinde Engelsiz Üniversite çalışmalarına ayrılan bütçenin artırılması amacıyla hizmet binalarındaki eksiklerin tespiti ve engelli ihtiyaçlarının belirlenmesine yönelik envanter çıkarılarak eksiklerin tamamlanmasına yönelik çalışma planı (zaman, bütçe) hazırlanması (SEP F.5.2.1.)” SEP.5.2.1. Üniversite yerleşkelerinde Engelsiz Üniversite çalışmalarına ayrılan bütçenin artırılması amacıyla hizmet binalarındaki eksiklerin tespit edilerek, engelli ihtiyaç karşılamaya yönelik envanterinin çıkarılarak eksiklerin tamamlanmasına yönelik çalışma planı (zaman, bütçe) hazırlanması ((4)B.3.4.2

Olgunluk Düzeyi (Rubrik Dereceli Derecelendirme Puanı)

- (4) RİMER Uygulaması ve Anketlerin Panolarda Duyurulması
- (4) Arıza Talep Formu Erişim Sayfası
- (4) Dilek ve Öneri Kutusu
- (4) Dezavantajlı Gruplar İçin İyileştirme Faaliyeti

Kanıtlar

- (4)D.2.1.1 RİMER Uygulaması ve Anketlerin Panolarda Duyurulması
- (4)D.2.1.2 Arıza Talep Formu Erişim Sayfası
- (4)D.2.1.3 Dilek ve Öneri Kutusu
- (4)B.3.4.2 Dezavantajlı Gruplar İçin İyileştirme Faaliyeti

SONUÇ VE DEĞERLENDİRME

Üniversitemiz ilgili mevzuat gereği 2019-2023 Dönemi Stratejik Planını 5 amaç, 24 hedef ve 111 performans göstergesine yer vererek hazırlamış, ilgili amaç ve hedeflere ilişkin izleme-değerlendirme çalışması yapılmıştır. Bu değerlendirmede amaç ve hedeflerin fazlalığı, ölçülmesi güç performans göstergelerinin olmasının stratejik planın izlenmesi aşamasında güçlükler neden olduğu, buna bağlı olarak faaliyetleri belirlemede ve maliyetlendirmede sorunlar yaşandığı görülmüştür. Güncellenmiş Üniversitemiz 2019-2023 Stratejik Planında hedeflerin açık, anlaşılabilir ve ölçülebilir şekilde belirlenmiş olması stratejik planın uygulanabilirliğini ve değerlendirilebilirliğini kolaylaştırmaktadır. Başkanlığımız da bu tecrübeyle Stratejik Planını hazırlarken amaç ve hedeflerin Üniversitemiz Stratejik Planı ile uyumlu olmasını gözetirken ölçülebilir performans göstergeleri belirleyerek başkanlığın izleme ve değerlendirme faaliyetlerinin etkin bir şekilde yürütülmesine imkân sağlayacaktır.

Bu bağlamda güncellenmiş 2019-2023 Dönemi Stratejik Planımız 4 amaç, 4 hedef ve 7 performans göstergesinden oluşmuştur. Amaçlar doğrultusunda oluşan hedeflere göre performans göstergelerinin izlenmesi belirli periyotlarda takip edilerek yıllık faaliyet raporlarında yer verilmiştir. Buna göre birimimizin stratejik planında belirtilen hedeflere ulaşıldığı görülmüştür.

Tablo 3. Stratejik Plan Değerlendirme Tablosu - 1

2023 YILI STRATEJİK PLAN DEĞERLENDİRME TABLOSU - 1

Amaç (1)	Üniversitemiz Stratejik Planı Doğrultusunda Eğitim-öğretim kalitesini artırmak uluslararasılaşmayı ve akreditasyonu yaygınlaştırmak adına fiziki mekânların iyileştirilmesini sağlamak				
Hedef (1.1)	Eğitim ve öğretim ortamı oluşturmak üzere öğrenme ortamları ve kaynaklarının fiziki altyapılarının %15 geliştirilmesi				
Amacın İlgili Olduğu Üniversitenin Stratejik Planı	Eğitim-öğretim kalitesini artırmak, uluslararasılaşmayı ve akreditasyonu yaygınlaştırmak.				
H1.1Performansı	(PG1.1.1 Performansı X Hedefe Etkisi) + (PG1.1.2 Performansı X Hedefe Etkisi) : 139,4				
Performans Göstergeleri	Hedefe Etkisi (%)	Plan Dönemi Başlangıç Değeri (2023)(A)	Değerlendirme Dönemindeki Yılsonu Hedeflenen Değer(B)	Değerlendirme Dönemindeki Yılsonu Gerçekleşme Değeri (C)	Performans(%) (C-A)/(B-A)
PG.1.1.1. Öğrenci başına düşen eğitim alanları toplamı (derslik, laboratuvar, atölye vb.) (m ²)	60	1,94	2,3	2,52	1,61
PG.1.1.2 Öğrenci başına düşen sosyal alan büyüklüğü (öğrenci kulüpleri, kantin, okuma salonları, kafeterya ve benzeri nitelikteki binaların öğrenci başına düşen brüt kapalı ve açık alan (m ²) büyüklük bilgisini ifade eder.)	40	0,67	0,94	0,96	1,07
HEDEFE İLİŞKİN DEĞERLENDİRMELER					
PG.1.1.1. Öğrenci başına düşen eğitim alanları toplamı (derslik,laboratuvar, atölye vb.) (m²): 2023 yılı toplam eğitim alanı: 110,962 m ² ,sosyal alan: 42,147 m ² ve öğrenci sayısı: 31.12.2023 tarihi itibari ile 43.861 olarak tespit edilmiştir. Bu kapsamda öğrenci sayısı hedeflenen değer oranı 2,3 m ² den 2,52 m ² ye çıkarak 0,22 m ² oranında artış sağlanmıştır.					
PG.1.1.2 Öğrenci başına düşen sosyal alan büyüklüğü (öğrenci kulüpleri, kantin, okuma salonları, kafeterya ve benzeri nitelikteki binaların öğrenci başına düşen brüt kapalı ve açık alan (m²) büyüklük bilgisini ifade eder: 2023 yılı toplam eğitim alanı: 110.962 m ² ,sosyal alan: 42.147 m ² ve öğrenci sayısı: 2023 yılı itibari ile 43.861 olarak tespit edilmiştir. Bu kapsamda öğrenci sayısı hedeflenen değer oranı 0,94 m ² den 0,96 m ² ye çıkarak 0,02 m ² oranında artış sağlanmıştır.					

Tablo 4. Stratejik Plan Değerlendirme Tablosu - 2

2023 YILI STRATEJİK PLAN DEĞERLENDİRME TABLOSU -2	
Amaç (2)	Üniversitemiz Stratejik Planı Doğrultusunda nitelikli ve katma değeri yüksek araştırma-geliştirme çalışmaları yürütmek adına laboratuvar ve araştırma merkezlerinin fiziki alt yapılarının güçlendirilmesi
Hedef (2.1)	Eğitim ve öğretim ortamı oluşturmak üzere öğrenme ortamları ve kaynaklarının fiziki altyapılarının %15 geliştirilmesi
Amacın İlgili Olduğu	Araştırma Üniversitesi vizyonunu güçlendirecek nitelikli ve katma değeri yüksek araştırma-geliştirme çalışmaları yürütmek.

Üniversitenin Stratejik Planı					
H2.1Performansı	(PG2.1.1 Performansı X Hedefe Etkisi) :151				
Performans Göstergeleri	Hedef e Etkisi (%)	Plan Dönemi Başlangıç Değeri (2023) (A)	Değerlendirme Dönemindeki Yılsonu Hedeflenen Değer(B)	Değerlendirme Dönemindeki Yılsonu Gerçekleşme Değeri(C)	Performans(%) (C-A)/(B-A)
PG2.1.1 Merkezi araştırma laboratuvarı dâhil laboratuvar ve araştırma merkezleri altyapı yatırım tutarı	100	24.909.000	78.322.052	105.548.610	1,51
HEDEFE İLİŞKİN DEĞERLENDİRMELER					
<p>Birim stratejik planımızın güncelleştirilmesinden sonra Araştırma Geliştirme Kurum Koordinatörlüğü ve Kalite Komisyonu ile yapılan değerlendirmeler sonunda Araştırma Geliştirme faaliyeti ile doğrudan ilgili tüm yatırımların bu amaç ve hedefler doğrultusunda değerlendirilmesi uygun görülmüştür.</p> <p>Bu kapsamda Plan Dönemi Başlangıç Değeri(A) ve Değerlendirme Dönemindeki Yılsonu Hedeflenen Değeri(B) revize edilmiştir. Değerlendirme Dönemindeki Yılsonu Gerçekleşme Değeri(C) revize edilen yeni duruma göre belirlenmiştir.</p> <p>Birimlerden gelen talepler doğrultusunda başkanlığımıza yapılan Merkezi araştırma laboratuvarı dâhil laboratuvar ve araştırma merkezleri altyapı yatırımları Hedeflenen Değer 78.322.052 TL 'olmasına rağmen gerçekleşen değer 105.548.610 TL olarak hedeflenen üzerinde bir artış sağlanmıştır.</p> <p>Bu durumun oluşmasında, Üniversitemiz Bilimsel Araştırma Projeleri Birimimiz ile koordinasyon içinde yürütülen Cumhurbaşkanlığınca desteklenen Nörobilim ve Nöroteknoloji Mükemmeliyet Merkezi (NÖROM) Binası Yapım İşi projesi etkili olmuştur. Proje dâhilinde bina yapım işi harcamaları Bilimsel Araştırma Projeleri ödeneklerinden karşılanmak üzere yapım işi ihale ve yapı kontrol ve denetleme işleri Başkanlığımız tarafından yürütülmüştür. İlgili proje için 2023 yılında yapılan harcama 80.817.253,36 ₺ olarak gerçekleşmiştir.</p>					

Tablo 5. Stratejik Plan Değerlendirme Tablosu - 3

2023 YILI STRATEJİK PLAN DEĞERLENDİRME TABLOSU -3					
Amaç (3)	Üniversitemiz Stratejik Planı doğrultusunda sosyal sorumluluk bilincini ve hizmet kalitesini artırmak				
Hedef (3.1)	Çevre sorunlarına çözüm geliştirici önlemler almak ve çevre bilincinin oluşturulmasına ilişkin faaliyetlere destek vermek için yapılan fiziki düzenlemelerin %10 artırılması.				
Amacın İlgili Olduğu Üniversitenin Stratejik Planı	Girişimcilik faaliyetlerini teşvik etmek ve yaygınlaştırmak.				
H3.1Performansı	(PG1.1.1 Performansı X Hedefe Etkisi) : 108				
Performans Göstergeleri	Hedefe Etkisi (%)	Plan Dönemi Başlangıç Değeri (2023)(A)	Değerlendirme Dönemindeki Yılsonu Hedeflenen Değer(B)	Değerlendirme Dönemindeki Yılsonu Gerçekleşme Değeri (C)	Performans(%) (C-A)/(B-A)
PG.3.1.1. Üniversitenin "yeşil çevreci üniversite" olması için yapılan harcama tutarı	100	90.000	173.505	180.000	1,08
HEDEFE İLİŞKİN DEĞERLENDİRMELER					
<p>Merkez Yerleşkemiz ve Eczacılık Yerleşkesinde çöp bekletme alanları düzenlemeleri, merkez yerleşkemizde güneş enerjili aydınlatma direkleri (2 adet) montajları, Sıfır Atık Kompost Makinesi Ünitesinin Arıza ve Bakımları yapılmıştır.</p> <p>Ayrıca muhtelif birimlerimizde çok sayıda geri dönüşüm kutuları konularak çevre duyarlılığını ve geri dönüşümü özendirici faaliyetler yapılmıştır.</p> <p>Değerlendirme Dönemindeki Yılsonu Hedeflenen Değer 173.505 TL 'den Değerlendirme Dönemindeki Yılsonu Gerçekleşme Değeri 180.000 TL olarak gerçekleşmiştir. Bu oranla bir önceki yıl yatırım tutarından % 3,8 oranında artış olmasına rağmen plan dönemi başlangıç dönemine göre hedef değere ulaşılmıştır.</p>					

Tablo 6. Stratejik Plan Değerlendirme Tablosu -4

2023 YILI STRATEJİK PLAN DEĞERLENDİRME TABLOSU -4					
Amaç (4)	Ulusal ve uluslararası normlar çerçevesinde kurumsallaşmayı güçlendirmek adına fiziki mekânların geliştirilmesi için teknik çalışmalar yapmak				
Hedef (4.1)	Kurumsallaşmayı güçlendirecek bilgi teknolojileri ve fiziki altyapıyı güçlendirmeye yönelik yatırımların en az %10 artırılması				
Amacın İlgili Olduğu Üniversitenin Stratejik Planı	Sosyal sorumluluk bilincini ve hizmet kalitesini artırarak topluma katkı sağlamak.				
H4.1Performansı	(PG4.1.1 Performansı X Hedefe Etkisi) + (PG4.1.2 Performansı X Hedefe Etkisi)+ (PG4.1.3 Performansı X Hedefe Etkisi): -16,02				
Performans Göstergeleri	Hedef e Etkisi (%)	Plan Dönemi Başlangıç Değeri (2023)(A)	Değerlendirme Dönemindeki Yılsonu Hedeflenen Değer (B)	Değerlendirme Dönemindeki Yılsonu Gerçekleşme Değeri (C)	Performans(%) (C-A)/(B-A)

PG4.1.1 Üniversite yerleşkelerinde Engelsiz Üniversite çalışmaları için yapılan yatırım tutarı	40	605.000	800.000	190.000	-2,13
PG.4.1.2 Yenileme bakım-onarım harcamaları tutarı	40	13.330.000	67.336.571	79.624.064	1,23
PG 4.1.3. Bilgi İşlem Veri Merkezi Binası etüt ve projesinin geliştirilmesi (%)	20	90	100	100	1

HEDEFE İLİŞKİN DEĞERLENDİRMELER

PG4.1.1 Üniversite yerleşkelerinde Engelsiz Üniversite çalışmaları için yapılan yatırım tutarı: 2023 yılında üniversitemiz muhtelif binalarında engelli asansörü düzenlemeleri yapım işi ihalesi yapılmış ve Engelsiz Üniversite kapsamında 190.000 TL ödeme yapılmıştır. 2023 yılında bir önceki yıla göre bütçe olanakları ve devam eden projelerin ödemelerinin 2024 yılında yapılacak olması nedeniyle hedefe ulaşamamıştır. Bu kapsamda devam etmekte olan projelerde yapılacak yatırım harcamaları ile hedeflenen değerlere gecikmeli olarak ulaşılması öngörülmektedir. Bu kapsamda proje çalışmaları ile 2024-2028 yılı stratejik planında gerekli tedbirler alınacaktır.

PG.4.1.2 Yenileme bakım-onarım harcamaları tutarı: Başkanlığımıza birimlerden gelen talepler doğrultusunda yapılan bakım onarım tutarı Değerlendirme Dönemindeki Yılsonu Hedeflenen Değer 67.336.571TL 'den Değerlendirme Dönemindeki Yılsonu Gerçekleşme Değeri 79.624.064 TL' ye çıkarak hedeflenenin üzerinde artış sağlanmıştır. Bu oranla bütçe olanaklarının uygun olması nedeniyle hedeflenen değer üzerinde bir harcama yapılarak stratejik plan hedeflerinin üzerinde bir performans değerine ulaşıldığı görülmektedir.2023 yılında inşaat maliyetlerinde öngörülemeyen artışlar sonunda talep edilen ek ödeneklerin karşılanması ile hedeflerin üzerinde harcama yapılarak hedefe ulaşılmıştır.

PG 4.1.3. Bilgi İşlem Veri Merkezi Binası etüt ve projesinin geliştirilmesi (%): Proje hedefinde bahse konu bina yapım işinin 2022 yılı sonuna kadar tamamlanması planlanırken çeşitli teknik nedenlerle yükleniciye yasal mevzuat çerçevesinde süre uzatımı verildiğinden proje hedeflenenin gerisinde olarak 2023 yılında tamamlanmıştır. Değerlendirme Dönemindeki Yılsonu Hedeflenen Değeri (%) 100 olarak belirlenmiş ve Değerlendirme Dönemindeki Yılsonu Gerçekleşme Değeri (%) 100 olarak gerçekleşmiştir. Bina ilgili birime teslim edilerek kullanıma açılmış ve Üniversitemize kazandırılmıştır.