



GAZİ ÜNİVERSİTESİ

2022 YILI

PERFORMANS PROGRAMI



SUNUŞ

Doksan beş yıllık tarihi ile Türkiye'nin en köklü yükseköğretim kurumlarından biri olan ve bünyesinde 11 fakülte, 5 enstitü, 2 yüksekokul, 4 meslek yüksekokulu ve 39 araştırma merkezi yer alan Üniversitemizde 42.847 öğrenci öğrenim görmektedir. Gazi Üniversitesi; eğitim, tıp, diş hekimliği, eczacılık, sağlık bilimleri, fen, mühendislik, mimarlık, teknoloji, spor bilimleri ve uygulamalı bilimler gibi alanlarda öğrenime devam etmektedir.



Eğitim ve araştırmada öncü, sorgulayıcı ve yenilikçi, insana saygılı, topluma karşı sorumlu, etik değerlere bağlı, liyakat esaslı, aidiyeti gelişmiş, özgüveni olan, tarih ve kültüre bağlı, coğrafi sorumluluklarının farkında olan Üniversitemiz, araştırma üniversitesi olmasının da bilinciyle uluslararası alanda tercih edilen, yoğun disiplinlerarası programlar sunan, kamu-üniversite-sanayi iş birlikleri ve bilimsel projelerde öncü olacak bir bilim ve teknoloji merkezi olmak üzere çalışmalarına devam etmektedir.

Eğitim, öğretim, araştırma ve girişimcilik gibi alanlarda yapılan çalışmalar ve elde edilen başarılar sonucunda, Gazi Üniversitesi dünyanın sayılı üniversiteleri arasında bulunmaktadır. ODTÜ URAP (University Ranking By Academic Performance)'ın 2020-2021 yılı akademik performans sıralamasında Üniversitemiz, bir önceki yıla göre 5 sıra yükselerek 166 üniversite içinde 6'ncı sırada yer alma başarısı göstermiştir. Üniversitemiz, 2021 yılı Quacquarelli Symonds (QS) Alan Bazlı Dünya Üniversite Sıralamasında "eğitim" alanında Türkiye'de 2'nci sıraya yükselirken, aynı sıralamada dünya üniversiteleri arasında 151-200 bandına yerleşmiştir. Times Higher Education'ın (THE) "Gelişen Ekonomilerdeki En İyi Üniversiteler 2021 Sıralaması"nda ise Gazi Üniversitesi, geçtiğimiz yıla göre 3 basamak birden yükselerek 2020 yılında 401-500 bandında bulunduğu sıralamasını, 251-300 bandına taşımıştır. Üniversitemiz, TÜBİTAK, Akademik Ağ ve Bilgi Merkezi (ULAKBİM) tarafından

geliştirilen TR Dizin ulusal atf sayısında ilk sırada, TR Dizin ulusal yayın sıralamasında ise ilk üçte bulunmaktadır.

Katılımcı bir anlayışla hazırlanan Üniversitemiz 2019-2023 Stratejik Planında; eğitim-öğretim kalitesini artırmak, uluslararasılaşmayı ve akreditasyonu yaygınlaştırmak, araştırma üniversitesi vizyonunu güçlendirecek nitelikli ve katma değeri yüksek araştırma-geliştirme çalışmaları yürütmek, girişimcilik faaliyetlerini teşvik etmek ve yaygınlaştırmak, sosyal sorumluluk bilincini ve hizmet kalitesini artırarak topluma katkı sağlamak, ulusal ve uluslararası normlar çerçevesinde kurumsallaşmayı güçlendirmek temel amaçlar olarak belirlenmiştir.

2022 Yılı Performans Programı, 5018 sayılı Kamu Mali Yönetimi ve Kontrol Kanunuyla birlikte kaynakların etkili, ekonomik ve verimli kullanımı, mali saydamlık ve hesap verebilirlik ilkeleri çerçevesinde, Üniversitemiz 2019-2023 Stratejik Planı ile ilişkilendirilerek, anılan Kanunun 9’uncu maddesine dayanılarak çıkartılan “Kamu İdarelerince Hazırlanacak Performans Programları Hakkında Yönetmelik” ile Program Bütçe Rehberi’ne uygun olarak hazırlanmış olup, Programın hazırlanmasında emeği geçen tüm personelimize teşekkür ederim.

Kamuoyunun bilgilerine saygıyla arz olunur.



Prof.Dr. Musa YILDIZ

Rektör

İÇİNDEKİLER

SUNUŞ.....	i
İÇİNDEKİLER.....	iii
TABLolar DİZİNİ	iv
ŞEKİLLER DİZİNİ	v
I. GENEL BİLGİLER.....	1
1.1. YETKİ, GÖREV VE SORUMLULUK.....	1
1.1.1. Yükseköğretim Kurumları.....	1
1.1.2. Rektör	3
1.1.3. Senato	5
1.1.4. Üniversite Yönetim Kurulu	6
1.1.5. Fakülte Organları.....	6
1.1.6. Enstitü ve Yüksekokul Organları	7
1.2. ORGANİZASYON YAPISI.....	9
1.3. FİZİKSEL KAYNAKLAR.....	10
1.3.1. Fiziki Alan.....	10
1.3.2. Bilgi ve Teknolojik Kaynaklar	11
1.3.3 Taşıt Sayısı	14
1.4. İNSAN KAYNAKLARI	15
1.5. DİĞER HUSUSLAR	16
1.5.1. Öğrenci Sayıları.....	16
1.5.2. Kütüphane Kaynakları.....	17
1.5.3. Sosyal, Kültürel, Sanatsal Hizmetler ve Spor Hizmetleri	18
1.5.4. Sağlık Hizmetleri.....	20
II. PERFORMANS BİLGİLERİ	23
2.1. TEMEL POLİTİKA VE ÖNCELİKLER	23
2.2. AMAÇ VE HEDEFLER.....	27
2.2.1. Misyon.....	27
2.2.2. Vizyon	27
2.2.3. Stratejik Amaç ve Hedefler	27
2.3. PERFORMANS HEDEF VE GÖSTERGELERİ İLE FAALİYETLER	32
2.3.1. İdare Performans Bilgisi.....	32
2.4. TOPLAM KAYNAK İHTİYACI	68
2.4. DİĞER HUSUSLAR	71
2.4.1. Faaliyetlerden Sorumlu Harcama Birimleri	71
2.4.2. Performans Göstergelerinin İzlenmesinden Sorumlu Birimler	72

TABLolar DİZİNİ

Tablo 1 Yerleşke Alanları	10
Tablo 2 Bilgi ve Teknolojik Kaynaklar.....	13
Tablo 3 Taşıt Sayısı.....	14
Tablo 4 Akademik Personel Sayısı	15
Tablo 5 İdari Personel Sayısı	16
Tablo 6 Lisansüstü Öğrenci Sayısının Değişimi	17
Tablo 7 Diş Hekimliği Fakültesi Hasta Sayısı (2020).....	21
Tablo 8 Gazi Hastanesi Hasta Sayısı (2020).....	22
Tablo 9 Üst Politika Belgeleri.....	23
Tablo 10 Alt Program Hedefleri ve Stratejik Plan İlişkisi	31
Tablo 11 Faaliyet Maliyetleri Tablosu 1	36
Tablo 12 Faaliyet Maliyetleri Tablosu 2	37
Tablo 13 Faaliyet Maliyetleri Tablosu 3	40
Tablo 14 Faaliyet Maliyetleri Tablosu 4	41
Tablo 15 Faaliyet Maliyetleri Tablosu 5	44
Tablo 16 Faaliyet Maliyetleri Tablosu 6	44
Tablo 17 Faaliyet Maliyetleri Tablosu 7	57
Tablo 18 Faaliyet Maliyetleri Tablosu 8	57
Tablo 19 Faaliyet Maliyetleri Tablosu 9	58
Tablo 20 Faaliyet Maliyetleri Tablosu 10.....	58
Tablo 21 Faaliyet Maliyetleri Tablosu 11	59
Tablo 22 Faaliyet Maliyetleri Tablosu 12	59
Tablo 23 Faaliyet Maliyetleri Tablosu 13	60
Tablo 24 Faaliyet Maliyetleri Tablosu 14	60
Tablo 25 Faaliyet Maliyetleri Tablosu 15	61
Tablo 26 Faaliyet Maliyetleri Tablosu 16	61
Tablo 27 Faaliyet Maliyetleri Tablosu 17	62
Tablo 28 Faaliyet Maliyetleri Tablosu 18	62
Tablo 29 Faaliyet Maliyetleri Tablosu 19	63
Tablo 30 Faaliyet Maliyetleri Tablosu 20	63
Tablo 31 Faaliyet Maliyetleri Tablosu 21	64
Tablo 32 Faaliyet Maliyetleri Tablosu 22	64

Tablo 33 Faaliyet Maliyetleri Tablosu 23	65
Tablo 34 Faaliyet Maliyetleri Tablosu 24	65
Tablo 35 Faaliyet Maliyetleri Tablosu 25	66
Tablo 36 Faaliyet Maliyetleri Tablosu 26	66
Tablo 37 Faaliyet Maliyetleri Tablosu 27	67
Tablo 38 Faaliyet Maliyetleri Tablosu 28	67
Tablo 39 Faaliyetler Düzeyinde İdare Performans Programı Maliyeti Tablosu	68
Tablo 40 Ekonomik Sınıflandırma Düzeyinde İdare Performans Programı Maliyeti	70
Tablo 41 Faaliyetlerden Sorumlu Harcama Birimleri.....	71
Tablo 42 Performans Göstergelerinin İzlenmesinden Sorumlu Birimler.....	72

ŞEKİLLER DİZİNİ

Şekil 1 Organizasyon Şeması	9
Şekil 2 Gazi Üniversitesi Personel Sayısı 2020-2021	15
Şekil 3 Gazi Üniversitesi 2020-2021 Öğrenci Sayıları	16

I. GENEL BİLGİLER

Gazi Mustafa Kemal Atatürk'ün talimatı üzerine 1926 yılında temelleri atılan Gazi Üniversitesi bugünkü Rektörlük binasında "Orta Muallim Mektebi ve Terbiye Enstitüsü" adıyla açılmıştır. Adı 1929 yılında "Gazi Orta Muallim Mektebi ve Terbiye Enstitüsü" olarak değiştirilmiş ve bu isimle uzun yıllar hizmet vermiştir. Gazi Orta Muallim Mektebi ve Terbiye Enstitüsü 1976 yılında isim değişikliği sonrasında "Gazi Eğitim Enstitüsü" adını almıştır.

Gazi Eğitim Enstitüsü, 1982 yılında 2809 sayılı kanunla "Gazi Üniversitesi" kimliğine kavuşmuştur. Üniversitemizde hali hazırda 11 fakülte, 2 yüksekokul, 4 meslek yüksekokulu, 5 enstitü ile 39 uygulama ve araştırma merkezi bulunmaktadır. Eğitim, tıp, diş hekimliği, eczacılık, sağlık bilimleri, fen, mühendislik, mimarlık, teknoloji ve spor bilimleri alanlarında eğitim - öğretime devam eden Üniversitemizde, toplam 42.847 öğrenci ve 3.860 öğretim elemanı bulunmaktadır. Bu rakamlarla Gazi Üniversitesi öğrenci başına düşen öğretim elemanı sayısında dünya standartlarını yakalamış olan Üniversitemizde; Türk Cumhuriyetleri, Kafkaslar, Avrupa, Ortadoğu, Afrika, Amerika ve Uzak Doğu ülkelerinden gelen 1.355 yabancı uyruklu öğrenci öğrenim görmektedir.

Üniversitemiz 9.796 lisansüstü öğrencisi ile sadece kendi öğretim elemanı ihtiyacını değil, diğer üniversitelerin öğretim elemanı ihtiyacını da karşılayan bir yükseköğretim kurumudur. Bir şehir üniversitesi olan Gazi Üniversitesi'nin merkez yerleşkesi dışında, Beşevler, Emek, Maltepe, Gölbaşı, Çankaya, Ostim ve Kahramankazan'da da yerleşkeleri bulunmaktadır. Times Higher Education'ın (THE) "Gelişen Ekonomilerdeki En İyi Üniversiteler 2021 Sıralaması"nda ise Gazi Üniversitesi, geçtiğimiz yıla göre 3 basamak birden yükselerek 2020 yılında 401-500 bandında bulunduğu sıralamasını, 251-300 bandına taşımıştır.

1.1.YETKİ, GÖREV VE SORUMLULUK

1.1.1. Yükseköğretim Kurumları

Anayasanın 130. maddesinde yer aldığı üzere Yükseköğretim Kurumları "Çağdaş eğitim öğretim esaslarına dayanan bir düzen içinde milletin ve ülkenin ihtiyaçlarına uygun insan gücü yetiştirmek amacı ile orta öğretime dayalı çeşitli düzeylerde eğitim-öğretim, bilimsel araştırma,

yayın ve danışmanlık yapmak, ÷lkeye ve insanlıęa hizmet etmek üzere çeşitli birimlerden oluşan kamu t÷zel kişilięine ve bilimsel özerkliğe sahip kurumlar olarak tanımlanmıştır.

2547 sayılı Yükseköğretim Kanunu'nun 5/f maddesinde, “Üniversiteler ile yüksek teknoloji enstitüleri ve bunlar içindeki fakülte, enstitü ve yüksekokullar, kalkınma plan ve programlarının ilke ve hedefleri doğrultusunda ve yükseköğretim planlaması çerçevesinde Yükseköğretim Kurulunun görüşü veya önerisi üzerine kanunla kurulur” denilmektedir.

2547 Sayılı Yükseköğretim Kanunu'nun 12. maddesinde yükseköğretim kurumların görevleri;

- Çağdaş uygarlık ve eğitim - öğretim esaslarına dayanan bir düzen içinde, toplumun ihtiyaçları ve kalkınma planları ilke ve hedeflerine uygun ve ortaöğretime dayalı çeşitli düzeylerde eğitim - öğretim, bilimsel araştırma, yayım ve danışmanlık yapmak,
- Kendi ihtisas gücü ve maddi kaynaklarını rasyonel, verimli ve ekonomik şekilde kullanarak, milli eğitim politikası ve kalkınma planları ilke ve hedefleri ile Yükseköğretim Kurulu tarafından yapılan plan ve programlar doğrultusunda, ÷lkenin ihtiyacı olan dallarda ve sayıda insan gücü yetiştirmek,
- Türk toplumunun yaşam düzeyini yükseltici ve kamuoyunu aydınlatıcı bilim verilerini söz, yazı ve diğer araçlarla yaymak,
- Örgün, yaygın, sürekli ve açık eğitim yoluyla toplumun özellikle sanayileşme ve tarımda modernleşme alanlarında eğitilmesini sağlamak,
- Ülkenin bilimsel, kültürel, sosyal ve ekonomik yönlerden ilerlemesini ve gelişmesini ilgilendiren sorunlarını, diğer kuruluşlarla işbirliği yaparak, kamu kuruluşlarına önerilerde bulunmak suretiyle öğretim ve araştırma konusu yapmak, sonuçlarını toplumun yararına sunmak ve kamu kuruluşlarınca istenecek inceleme ve araştırmaları sonuçlandırarak düşüncelerini ve önerilerini bildirmek,

- Eğitim - öğretim ve seferberliği içinde, örgün, yaygın, sürekli ve açık eğitim hizmetini üstlenen kurumlara katkıda bulunacak önlemleri almak,
- Yörelereindeki tarım ve sanayinin gelişmesine ve ihtiyaçlarına uygun meslek elemanlarının yetişmesine ve bilgilerinin gelişmesine katkıda bulunmak, sanayi, tarım ve sağlık hizmetleri ile diğer hizmetlerde modernleşmeyi, üretimde artışı sağlayacak çalışma ve programlar yapmak, uygulamak ve yapılanlara katılmak, bununla ilgili kurumlara işbirliği yapmak ve çevre sorunlarına çözüm getirici önerilerde bulunmak,
- Eğitim teknolojisini üretmek, geliştirmek, kullanmak, yaygınlaştırmak,
- Yükseköğretimin uygulamalı yapılmasına ait eğitim - öğretim esaslarını geliştirmek, döner sermaye işletmelerini kurmak, verimli çalıştırmak ve bu faaliyetlerin geliştirilmesine ilişkin gerekli düzenlemeleri yapmaktır.

1.1.2. Rektör

2547 Sayılı Kanununun 13'ncü maddesi uyarınca devlet üniversitelerinde rektör, profesör akademik unvanına sahip kişiler arasından görevdeki rektörün çağrısı ile toplanacak üniversite öğretim üyeleri tarafından seçilecek adaylar arasında Cumhurbaşkanınca atanır. Rektörün görev süresi 4 yıldır. Süresi sona erenler aynı yöntemle yeniden atanabilirler. Ancak iki dönemden fazla rektörlük yapılamaz. Rektör, üniversite veya yüksek teknoloji enstitüsü tüzel kişiliğini temsil eder.

Görevleri;

- Üniversite kurullarına başkanlık etmek, yükseköğretim üst kuruluşlarının kararlarını uygulamak, üniversite kurullarının önerilerini inceleyerek karara bağlamak ve üniversiteye bağlı kuruluşlar arasında düzenli çalışmayı sağlamak,
- Her eğitim-öğretim yılı sonunda ve gerektiğinde üniversitesinin eğitim-öğretim, bilimsel araştırma ve yayım faaliyetleri hakkında Üniversitelerarası Kurula bilgi vermek,

- Üniversitenin yatırım programlarını, bütçesini ve kadro ihtiyaçlarını, bağlı birimlerinin ve üniversite yönetim kurulu ile senatonun görüş ve önerilerini aldıktan sonra hazırlamak ve Yükseköğretim Kuruluna sunmak,
- Gerekli gördüğü hallerde üniversiteyi oluşturan kuruluş ve birimlerde görevli öğretim elemanlarının ve diğer personelin görev yerlerini değiştirmek veya bunlara yeni görevler vermek,
- Üniversitenin birimleri ve her düzeydeki personeli üzerinde genel gözetim ve denetim görevini yapmak.

Yetki ve Sorumluluk;

Üniversitenin ve bağlı birimlerin öğretim kapasitesinin rasyonel bir şekilde kullanılmasında ve geliştirilmesinde, öğrencilere gerekli sosyal hizmetlerin sağlanmasında, gerektiği zaman güvenlik önlemlerinin alınmasında, eğitim-öğretim, bilimsel araştırma ve yayım faaliyetlerinin devlet kalkınma plan, ilke ve hedefleri doğrultusunda planlanıp yürütülmesinde, bilimsel ve idari gözetim ve denetimin yapılmasında ve bu görevlerin alt birimlere aktarılmasında, takip ve kontrol edilmesinde ve sonuçlarının alınmasında birinci derecede yetkili ve sorumludur.

5018 Sayılı Kamu Mali Yönetim Kanunu'nun 11. maddesi gereğince üst yönetici olarak idarenin stratejik planlarının ve bütçelerinin kalkınma planına, yıllık programlara, kurumun stratejik plan ve performans hedefleri ile hizmet gereklerine uygun olarak hazırlanması ve uygulanmasından, sorumlulukları altındaki kaynakların etkili, ekonomik ve verimli şekilde elde edilmesi ve kullanımını sağlamaktan, kaydedilmesinden ve kötüye kullanımının önlenmesinden, mali yönetim ve kontrol sisteminin işleyişinin gözetilmesi, izlenmesi ve anılan Kanunda belirtilen görev ve sorumlulukların yerine getirilmesinden Bakana karşı sorumludur.

Üst Yöneticiler bu sorumluluğun gereklerini Harcama Yetkilileri, Mali Hizmetler Birimi ve İç Denetçiler aracılığıyla yerine getirirler.

1.1.3. Senato

Senato, Rektörün başkanlığında, Rektör Yardımcıları, Dekanlar ve her fakülteden fakülte kurullarınca üç yıl için seçilecek birer öğretim üyesi ile rektörlüğe bağlı enstitü ve yüksekokul müdürlerinden teşekkül eder.

Senato, her eğitim - öğretim yılı başında ve sonunda olmak üzere yılda en az iki defa toplanır.

Görevleri;

- Üniversitenin eğitim - öğretim, bilimsel araştırma ve yayım faaliyetlerinin esasları hakkında karar almak,
- Üniversitenin bütününe ilgilendiren kanun ve yönetmelik taslaklarını hazırlamak veya görüş bildirmek,
- Rektörün onayından sonra Resmi Gazete'de yayınlanarak yürürlüğe girecek olan üniversite veya üniversitenin birimleri ile ilgili yönetmelikleri hazırlamak,
- Üniversitenin yıllık eğitim - öğretim programını ve takvimini inceleyerek karara bağlamak,
- Bir sınava bağlı olmayan fahri akademik unvanlar vermek ve fakülte kurullarının bu konudaki önerilerini karara bağlamak,
- Fakülte kurulları ile rektörlüğe bağlı enstitü ve yüksekokul kurullarının kararlarına yapılacak itirazları inceleyerek karara bağlamak,
- Üniversite yönetim kuruluna üye seçmek,

1.1.4. Üniversite Yönetim Kurulu

Üniversite Yönetim Kurulu; Rektörün başkanlığında dekanlardan, üniversiteye bağlı değişik öğretim birim ve alanlarını temsil edecek şekilde senatoca dört yıl için seçilecek üç profesörden oluşur.

Rektör gerektiğinde Yönetim Kurulunu toplantıya çağırır. Üniversite yönetim kurulu idari faaliyetlerde Rektöre yardımcı bir organ olarak aşağıdaki görevleri yerine getirir.

- Yükseköğretim üst kuruluşları ile senato kararlarının uygulanmasında, belirlenen plan ve programlar doğrultusunda rektöre yardım etmek,
- Faaliyet plan ve programlarının uygulanmasını sağlamak; üniversiteye bağlı birimlerin önerilerini dikkate alarak yatırım programını, bütçe tasarısı taslağını incelemek ve kendi önerileri ile birlikte rektörlüğe sunmak,
- Üniversite yönetimi ile ilgili rektörün getireceği konularda karar almak,
- Fakülte, enstitü ve yüksekokul yönetim kurullarının kararlarına yapılacak itirazları inceleyerek kesin karara bağlamak,

1.1.5. Fakülte Organları

2547 sayılı Yükseköğretim Kanununun 16. maddesi ile fakülte organları dekan, fakülte kurulu ve fakülte yönetim kurulu olmak üzere oluşturulmuştur.

Dekan

Dekan rektörün önereceği üniversite içinden veya dışından üç profesör arasından yüksek öğretim kurulunca üç yıl süre ile seçilir ve normal usul ile atanır.

Görevleri;

- Fakülte kurullarına başkanlık etmek, fakülte kurullarının kararlarını uygulamak ve fakülte birimleri arasında düzenli çalışmayı sağlamak,
- Her öğretim yılı sonunda ve istendiğinde fakültenin genel durumu ve işleyişi hakkında rektöre rapor vermek,
- Fakültenin ödenek ve kadro ihtiyaçlarını gerekçesi ile birlikte rektörlüğe bildirmek, fakülte bütçesi ile ilgili fakülte yönetim kurulunun da görüşünü aldıktan sonra rektörlüğe sunmak,
- Fakültenin birimleri ve her düzeydeki personel üzerinde genel gözetim ve denetim görevini yapmak

Yetki ve Sorumluluk;

Fakültenin ve bağlı birimlerinin öğretim kapasitesinin rasyonel bir şekilde kullanılmasında ve geliştirilmesinde gerektiği zaman güvenlik önlemlerinin alınmasında, öğrencilerin gerekli sosyal hizmetlerinin sağlanmasında, eğitim-öğretim bilimsel araştırma ve yayım faaliyetlerinin düzenli bir şekilde yürütülmesinde, bütün faaliyetlerin gözetim ve denetiminin yapılmasında, takip ve kontrol edilmesinde ve sonuçlarının alınmasında rektöre karşı birinci derecede sorumludur.

1.1.6. Enstitü ve Yüksekokul Organları

2547 sayılı Yükseköğretim Kanununun 19. ve 20. maddelerinde enstitü ve yüksekokul organları; enstitü ve yüksekokul müdürü, enstitü ve yüksekokul kurulu ve enstitü ve yüksekokul yönetim kurulundan oluşmaktadır.

Yüksekokul ve Enstitü Müdürü

Enstitü ve yüksekokul müdürü, üç yıl için ilgili fakülte dekanının önerisi üzerine rektör tarafından atanır. Rektörlüğe bağlı enstitülerde bu atama doğrudan rektör tarafından yapılır. Süresi biten müdür tekrar atanabilir.

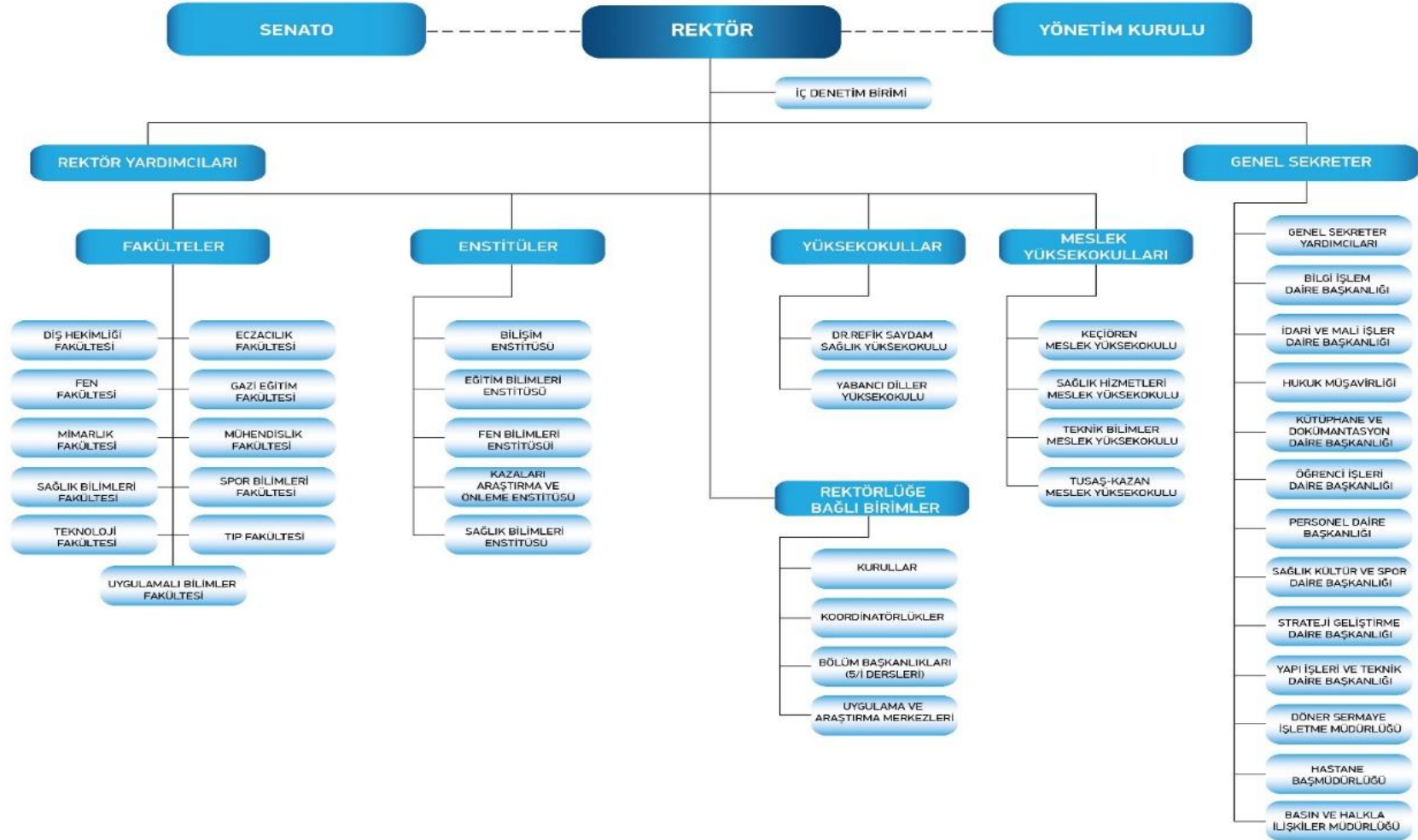
Yüksekokul ve enstitü müdürü dekanlara verilmiş olan görevleri yüksekokul ve enstitü bakımından yerine getirir.

5018 sayılı Kamu Mali Yönetimi ve Kontrol Kanunu'na göre Dekan, Yüksekokul ve Enstitü Müdürü "Bütçeyle ödenek tahsis edilen her bir harcama biriminin en üst yöneticisi harcama yetkilisidir."

5018 sayılı kanunun 32. maddesine göre "Bütçelerden harcama yapılabilmesi harcama yetkilisinin harcama talimatı vermesiyle mümkündür. Harcama yetkilileri harcama talimatlarının bütçe ilke ve esaslarına kanun, tüzük ve yönetmelikler ile diğer mevzuata uygun olmasından ödeneklerin etkili, ekonomik ve verimli kullanılmasından ve bu kanun çerçevesinde yapmaları gereken diğer işlemlerden sorumludurlar."

1.2. ORGANİZASYON YAPISI

Şekil 1 Organizasyon Şeması



1.3. FİZİKSEL KAYNAKLAR

1.3.1. Fiziki Alan

Üniversitemizin mülkiyet durumuna göre yerleşke alanları Tablo 1’de gösterilmiştir.

Tablo 1 Yerleşke Alanları

YERLEŞKE ADI	MÜLKİYET DURUMUNA GÖRE TAŞINMAZ ALANI (m ²)			
	Üniversite	Maliye/Hazine	Diğer	Toplam
Merkez Yerleşke	45.287,64	323.041,74	4.427 (AOÇ’dan kiralık)	372.756,38
Beşevler Yerleşkesi	3.831	61.207	1.093 (AOÇ alanı)	66.131
Maltepe Yerleşkesi	12.336	21.184	-	33.520
Emek Yerleşkesi	11.624	603	-	12.227
Tunus Caddesi Yerleşkesi	-	1.094	-	1.094
Gölbaşı Yerleşkesi	-	255.643,31 ¹	-	255.643,31
Çukurambar	150.750	-	-	150.750
Çankaya	-	51.571	-	51.571
Kahramankazan Yerleşkesi	-	209.645,45	-	209.645,45
OSTİM Yerleşkesi	-	-	19.453 (İntifa)	19.453
Çubuk	-	1.510.880	-	1.510.880
TOPLAM	223.828,64	2.434.869,50	24.974	2.683.672,14

Üniversitemiz 9 farklı bölgede 105 hizmet binasında 606.757 m² kapalı alanda faaliyetlerini sürdürmektedir. Üniversitemiz 9.104 m² alanda 10’u öğrenci ve 11’i personel yemekhanesi olmak üzere toplam 21 yemekhanede yemek hizmeti sağlamaktadır. Üniversitemiz yerleşkelerinde 45 adet kantin, kafeterya ve restoran, 4.520 m² alanda faaliyet göstermektedir. Yüzme havuzu ile 20 adet açık ve kapalı spor tesisinin büyüklüğü 17.520 m²’dir. Üniversitemizde 2 anaokulu, 800 m² kapalı alanda faaliyetlerini sürdürmektedir.

¹ Tüm parsel (774/2) alanı alınmıştır, AHBV Üniversitesi ayrımı yapılamamıştır.

Üniversitemiz Sağlık Uygulama ve Araştırma Merkezi (Gazi Hastanesi) 4 yerleşkede (Beşevler, Çayyolu, AMATEM ve Merkez Yerleşke) 143.690 m²'lik kapalı alanda faaliyet göstermekte, yatırım programında yer alan Acil Servis ve Onkoloji Hastanesi inşaatı devam etmektedir. Diş Hekimliği Fakültesi 16.007 m²'lik alanda eğitim ve sağlık hizmeti sunmaktadır.

Üniversitemizde sunulan hizmetlerin kalitesini artırmak, sosyal ve kültürel yaşamı geliştirmek ve engelli bireylerin hayatlarını kolaylaştırmak amacıyla yeni alanların tesis edilmesi ve mevcut alanların iyileştirilmesi çalışmaları sürdürülmektedir. Bununla birlikte stratejik plan hazırlık döneminde Araştırma Üniversitesi olan Üniversitemizde fiziki ve teknolojik altyapının güçlendirilmesine yönelik yatırımlar desteklenmeye devam edecektir.

1.3.2. Bilgi ve Teknolojik Kaynaklar

Üniversitemizde iş ve işleyiş süreçlerinin elektronik ortamda yürütülebilmesi için Bilgi İşlem Daire Başkanlığının desteği ile Öğrenci İşleri Daire Başkanlığı, Personel Daire Başkanlığı, Gazi Hastanesi, Diş Hekimliği Fakültesi, Uzaktan Eğitim Uygulama ve Araştırma Merkezi vb. birimlerin kullandıkları yazılım ve uygulamalar bulunmaktadır. Ayrıca Bilgi İşlem Daire Başkanlığı tarafından geliştirilen ve paket yazılım olarak satın alınan yazılımların gerekli bilgi sistemleri ile entegrasyon çalışmaları devam etmektedir.

Üniversitemiz Bilgi İşlem Daire Başkanlığınca; kurum içi ve dışı yazışmaların yapıldığı Elektronik Belge Yönetim Sistemi (EBYS), kurum içi akademik ve idari personelin internet sayfalarının hazırlandığı İçerik Yönetim Sistemi (İYS), tüm öğrencilerimizin akademik bilgilerinin toplandığı Öğrenci İşleri Sistemine teknik ve idari destek verilmektedir. Üniversitemiz birimlerinde yukarıda belirtilen sistemlerin dışında farklı yazılımlar da kullanılmaktadır. Üniversitemizde kullanılan başlıca bilgi sistemleri aşağıda belirtilmiştir.

- Akademik Teşvik Ödeneği Süreç Yönetim Sistemi (ATÖSİS)
- Akademik Veri Yönetim Sistemi (AVESİS)
- BAPSİS
- Bulut Dosya Sistemi
- Bütünleşik Kamu Mali Yönetim Bilişim Sistemi
- Döner Sermaye Bilgi Sistemi
- E-büççe
- Elektronik Belge Yönetim Sistemi
- Formasyon Bilgi Sistemi
- Hastane Bilgi Yönetim Sistemi
- Hukuk Bilgi Sistemi
- İhale Bilgi Sistemi
- Mezun Bilgi Sistemi
- Öğrenci İşleri Bilgi Sistemi
- Puantaj Bilgi Sistemi
- Personel İstatistik Bilgi Sistemi
- Kurumsal Veri Yönetim Sistemi

- Gazi Üniversitesi Uzaktan Eğitim Uygulama ve Arastırma Merkezi Öğrenme Yönetim Sistemi
- Öğrenci İstatistik Bilgi Sistemi
- Etik Kurullar Bilgi Sistemi
- Memnuniyet Anketi Uygulamaları

Araştırma performansının izlenebilmesi ve sonuçlara dayalı iyileştirilmesinde kilit süreç, doğru ve nitelikli verinin takibidir. Kurum akademik personelinin hizmetine sunulan Akademik Veri & Performans Yönetim Sistemi (AVESİS); akademik envanterin oluşturulması, araştırmacılar için kişisel web sayfaları sunulması, anlık veya dönemsel faaliyet raporları ve istatistiksel bilgilerin üretilmesi gibi modüller sayesinde kurumların etkili ve stratejik yönetim sergileyebilmelerine olanak sağlayan otomasyon yazılımıdır. AVESİS, akademik etkinliklerin envanterinin çıkarılması; kurum, birim, bölüm ve kişi performanslarının ölçülerek değerlendirilebilmesi ve sürdürülebilir bir kalite güvence sisteminin oluşturulabilmesi amacıyla geliştirilen akademik performans yönetim modelini de ihtiva eden bir yazılım sistemidir.

Proje Süreçleri Yönetim Sistemi (BAPSİS); Yükseköğretim Kurumları Bilimsel Araştırma Projeleri (BAP) Koordinasyon Birimleri bünyesinde yürütülen akademik, idari ve mali tüm süreçlerin elektronik ortamda yürütülmesine olanak veren süreç yönetim sistemidir. AVESİS sistemi ile entegre çalışarak araştırmacıların projeleri ile projelerden üretilen yayınlar arasında ilişki kurulmasını sağlamaktadır. Projelerin başvuru, değerlendirme ve kabul süreçleri sistem üzerinden gerçekleştirilmekte ve ilgili formlar üretilmektedir. Sisteme kayıtlı hakem havuzundan veya dışardan hakem atanarak başvuruların online olarak değerlendirilmesi sağlanmaktadır. Proje onayından ek süre, ek bütçe, proje ekibinde değişiklik gibi tüm talepler sistem üzerinden yapılabilmektedir. Yürüyen projelerin gelişme raporları ve harcamaları sistem üzerinden izlenebilmekte, proje kayıtlarına erişilip proje bütçe hareketleri ve harcama işlemlerine yönelik tüm detaylar görüntülenebilmektedir. BAP Koordinasyon Birimi tarafından sağlanan desteklerle alınan makine ve teçhizatın envanter kayıtları sistemde tutulabilmekte ve bu kayıtlar üzerinde sorgulama yapılabilmektedir. Desteklenmesi kabul edilen ve reddedilen başvurular, alanlara ve birimlere göre proje dağılımları, projelerin bütçe analizleri, proje türlerine göre yaygın olarak talep edilen harcama türleri gibi stratejik planlamalara yönelik raporlar sistem tarafından otomatik olarak üretilmektedir.

Üniversitemiz öğretim elemanlarının 2020 yılı içerisinde gerçekleştirdikleri faaliyetlerine yönelik olarak akademik teşvik başvuru işlemleri ve diğer süreçler Ocak 2021

tarihinden itibaren <https://atosis.gazi.edu.tr> adresinde kullanımda olan Akademik Teşvik Ödeneği Süreç Yönetim Sistemi (ATÖSİS) üzerinden yürütülecektir.

Üniversitemizdeki idari ve akademik süreçleri yönetmeye yönelik kullanılan bu yazılımlara ek olarak Merkez Kütüphanemizde

- Sierra Otomasyon Sistemi
- Endnote (Referans Yöneticisi) ve
- Mendeley (Referans Yöneticisi) yazılımları kullanılmaktadır.

Sierra, kalabalık kullanıcı gruplarının ve çeşitli formatlardaki koleksiyonların yönetimine olanak sağlayan, bütünleşik kütüphane otomasyon sistemidir. Bu sistem, kataloglama, dolaşım, süreli yayımlar, sağlama ve yönetim raporu modüllerinden oluşmaktadır. Sierra web arayüzü sayesinde kullanıcıların kampüs dışından kütüphane kataloğuna erişmelerini mümkündür.

EndNote yazılımı, tez / makale yazma, atıf yapma, referans listeleri oluşturma, farklı dergi / tez formatlarına göre düzenleme ve hangi dergilerde yayınlanabileceğine dair önerilerde bulunma gibi birçok özelliğiyle bilimsel araştırma, makale yazım ve yayın sürecinde kullanıcılara yardımcı olabilecek referans yönetim aracıdır.

Mendeley kullanıcıların araştırmalarını organize etmeye, çevrimiçi olarak başka araştırmacılarla işbirliği yapmaya ve en yeni araştırmaları keşfetmeye yardımcı olan ücretsiz bir referans yöneticisi ve akademik bir sosyal ağdır.

Ayrıca Üniversitemizde kullanılan teknolojik kaynaklardan bir kısmı aşağıdaki tabloda belirtilmiştir.

Tablo 2 Bilgi ve Teknolojik Kaynaklar

CİNSİ	SAYI	CİNSİ	SAYI
Masaüstü bilgisayar	9.486	Barkot yazıcı, okuyucu, optik okuyucu	1.171
Dizüstü / taşınabilir bilgisayar	2.314	Fotokopi makinası	179
Yazıcı	4.711	Mikroskoplar	679
Projeksiyon	1.167	Kameralar	952
Üç boyutlu yazıcı	3	Tarayıcı	423

1.3.3 Taşıt Sayısı

Üniversitemizde 24'ü hizmet alımı suretiyle temin edilen olmak üzere 58 taşıt bulunmaktadır.

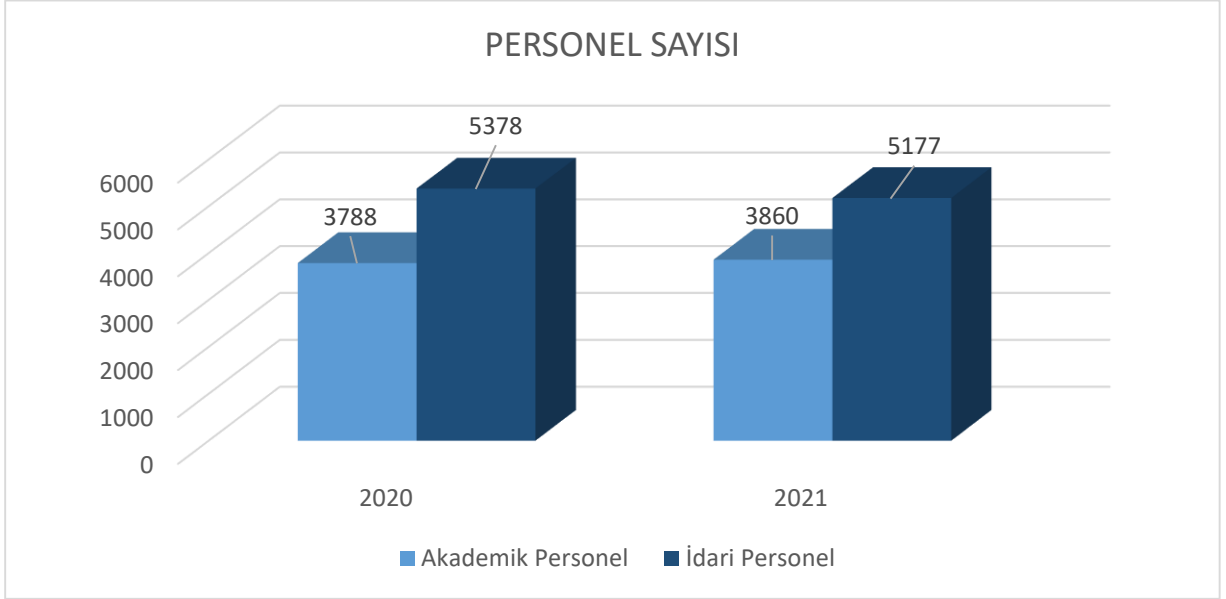
Tablo 3 Taşıt Sayısı

S.NO	TAŞITIN CİNSİ	MEVCUT TAŞIT SAYISI	KİRALANAN TAŞIT SAYISI	TOPLAM
T1b	Binek Otomobil	0	1	1
T2	Binek Otomobil	2	20	22
T5	Münibüs (Sürücü dahil en fazla 17 kişilik)	3	1	4
T7	Pick-up (Kamyonet,sürücü dahil 3 veya 6 kişilik)	6	0	6
T9	Panel	6	2	8
T10	Midibüs (Sürücü dahil en fazla 26 kişilik)	2	0	2
T11-b	Otobüs (Sürücü dahil en az 41 kişilik)	10	0	10
T-12	Kamyon (Şasi-kabin tam yüklü ağırlığı en az 3.501 Kg.)	1	0	1
T13	Kamyon (Şasi-kabin tam yüklü ağırlığı en az 12.000 Kg.)	1	0	1
T22	Diğer Taşıtlar	3	0	3
TOPLAM		34	24	58

1.4. İNSAN KAYNAKLARI

Üniversitemizde 3.860'ı akademik olmak üzere 9.037 personel görev yapmaktadır. Üniversitemizde görev yapan personel sayısı karşılaştırmalı olarak aşağıdaki Şekil 2'de gösterilmiştir.

Şekil 2 Gazi Üniversitesi Personel Sayısı 2020-2021



Üniversitemizde görev yapan akademik personelin %25'i profesör unvanına sahiptir. Unvanlarına göre akademik personelin dağılımı aşağıdaki tabloda gösterilmiştir.

Tablo 4 Akademik Personel Sayısı

UNVANI	PERSONEL SAYISI
Profesör	972
Doçent	391
Dr. Öğretim Üyesi	208
Öğretim Görevlisi	534
Araştırma Görevlisi	1523
Uzmanlık Öğrencisi	232
TOPLAM	3.860

Üniversitemizde akademik personelin yanı sıra 5.177 idari personel görev yapmakta olup, idari personelin 2.649'u 657 sayılı Kanununun 4-a, 546'sı aynı kanununun 4-b maddesine göre, 1.974 personel ise sürekli işçi statüsünde ve 8 bilişim personeli istihdam edilmektedir.

Tablo 5 İdari Personel Sayısı

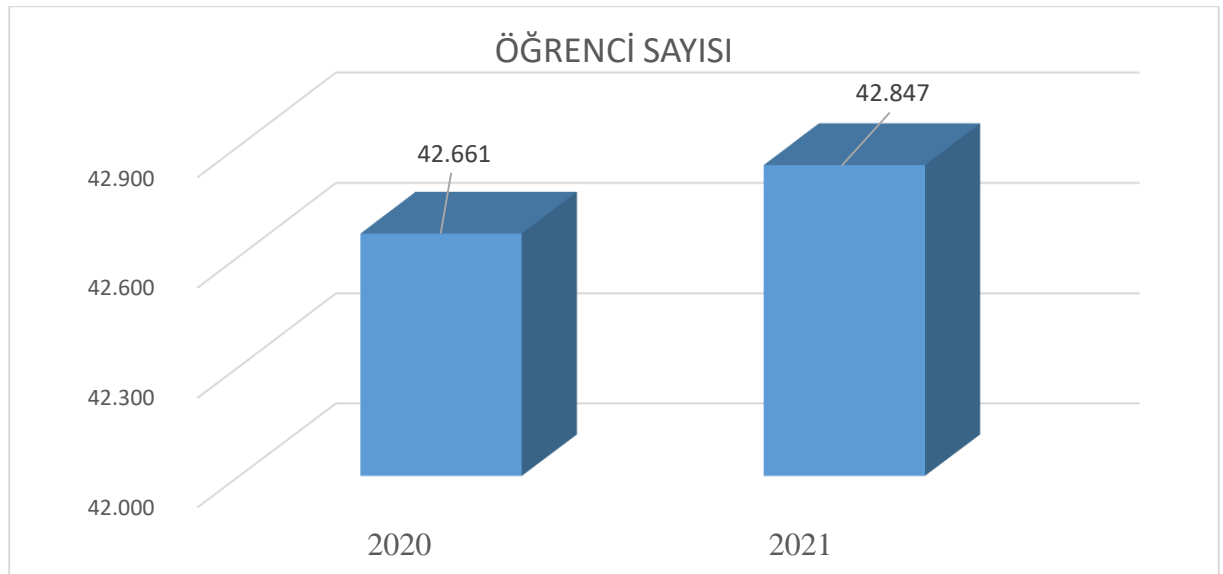
GÖREV UNVANI	PERSONEL SAYISI
Memur (657-4/a)	2.649
Sözleşmeli Personel (657-4/b)	546
Sürekli İşçi Sayısı	1.974
Bilişim Personeli	8
TOPLAM	5.177

1.5. DİĞER HUSUSLAR

1.5.1. Öğrenci Sayıları

Üniversitemizde 2021-2022 Eğitim-Öğretim Yılında 1.355'i yabancı uyruklu olmak üzere toplam 42.847 öğrenci öğrenim görmektedir. Üniversitemizin 2020-2021 dönemine ilişkin öğrenci sayısı Şekil 3'te gösterilmiştir.

Şekil 3 Gazi Üniversitesi 2020-2021 Öğrenci Sayıları



Üniversitemizde 2021 Yılı sonu itibariyle lisansüstü eğitim programlarında 9.796 öğrenci eğitim-öğretim görmüştür.

Tablo 6 Lisansüstü Öğrenci Sayısının Değişimi

YILLAR	LİSANSÜSTÜ ÖĞRENCİ SAYISI	TOPLAM ÖĞRENCİ SAYISI	LİSANSÜSTÜ ÖĞRENCİ SAYISININ TOPLAM ÖĞRENCİ SAYISINA ORANI (%)
2018	10.331	43.318	23,85
2019	9.115	41.971	21,74
2020	20.650	42.661	48,40
2021	9.796	42.847	22,86

1.5.2. Kütüphane Kaynakları

1982 yılında kurulan ve İ.İ.B.F. bahçesindeki geçici binasında hizmet veren Üniversitemiz Merkez Kütüphanesi 2004 yılından itibaren Merkez Yerleşkemizde bulunan 4 katlı 11.000 m² kullanım alanına sahip binasında 2014 yılından itibaren 7/24 hizmet vermeye başlamıştır.

Merkez Kütüphanede okuyucuların 119 bilgisayar ile online veri tabanlarından yararlanmaları, abone olunan elektronik dergileri kullanmaları, bilimsel amaçlı internet kullanmaları ve OPAC terminaller üzerinden kütüphane kataloğunu taramaları mümkün olabildiği gibi, Merkez Kütüphane web sayfası ile de kütüphaneye gelmeden buldukları birimlerden Merkez Kütüphane kataloğunu taramaları, abone olunan elektronik dergileri kullanmaları ve online veri tabanlarından yararlanmaları mümkün bulunmaktadır.

Merkez Kütüphane koleksiyonunda bulunmayan yayınlar için "Kütüphaneler Arası İşbirliği" yoluyla yurtiçi ve yurtdışındaki kütüphanelerden ödünç kitap ve makale fotokopileri getirtilerek öğretim üyelerinin ihtiyaç duydukları yayınlara ulaşmaları sağlanmaktadır.

Merkez Kütüphane binasının tadilat çalışmaları tamamlanarak kütüphane 16.10.2020 tarihinde hizmete açılmıştır.

Üniversitemiz Merkez Kütüphanesi koleksiyonumuzda 2020 yılı itibariyle kütüphane 249.480 adet basılı kitap, 343.189 adet elektronik kitap, 82.239 adet ciltli periyodik yayın, 50 adet basılı periyodik yayın, 72.285 adet elektronik dergi, 112 adet veri tabanı bulunmaktadır.

1.5.3. Sosyal, Kültürel, Sanatsal Hizmetler ve Spor Hizmetleri

Üniversitemizde personel ve öğrencilere sunulan yemek hizmetleri kapsamında, 5 mutfakta yemek üretimi yapılarak toplamda 25 adet yemekhanede öğrenci, idari ve akademik personelimize 4 kaptan oluşan set-seçimsiz ve vejeteryan tercihli menü ile aynı çeşit ve kalitede öğle yemeği hizmeti verilmektedir. Sağlık, Kültür ve Spor Daire Başkanlığı'na bağlı olarak yürütülen toplu beslenme hizmetleri kapsamında günlük, toplam ortalama 13.000-14.000 kişiye yemek hizmeti verilmektedir. 01.11.2019 tarihinden itibaren Ankara Hacı Bayram Veli Üniversitesine devredilen bölümler sebebiyle hizmet verilen öğrenci ve çalışan sayısı 11.000'e düşmüştür.

Personel ve öğrencilere sunulan yemek menüleri müşteri memnuniyeti ve öğrencilerin besin öğeleri ve enerji ihtiyaçları göz önünde bulundurularak ve kalori ihtiyaçları özenle belirlenerek aylık olarak hazırlanmaktadır. Yemeklerin hazırlanmasında ihtiyaç duyulan hammadde ve malzemeler, hazırlanmış olan bu menülere göre belirlenmektedir. Yemeklerin hazırlanmasında kullanılan malzemeler, birinci sınıf malzemeler olup, özenle, dikkatle ve titizlikle alınmaktadır.

Yemek hizmetlerine yönelik satın almalar ağırlıklı olarak ihale ve doğrudan temin yoluyla, teknik şartnameler kullanılarak yapılmaktadır. Teknik şartnameler gıda mühendisi/diyetisyenler tarafından 5179 sayılı Gıdaların Üretimi, Tüketimi ve Denetlenmesine Dair Kanun Hükmünde Kararnamenin Değiştirilerek Kabulü Hakkında Kanuna, Türk Gıda Kodeksi Yönetmeliği Tebliğlerine, Gıda Mevzuatlarına, TSE standartlarına ve ilgili diğer yönetmeliklere göre hazırlanmakta ve sürekli revize edilmektedir. Hammadde alınan firmalarda, ISO 9001:2000 Kalite Yönetim Sistemi Standardı ve HACCP (Tehlike Analizi ve Kritik Kontrol Noktaları) gıda güvenliği sisteminin uygulanıyor olması ve ürünlerde Gıda Tarım ve Hayvancılık Bakanlığı Gıda Üretim İzni aranmaktadır. Ayrıca tedarikçi firmalar hijyen ve ürün güvenliği açısından, muayene ve satın alma komisyonu üyelerimiz tarafından periyodik olarak denetlenmektedir.

Sağlık, Kültür ve Spor Daire Başkanlığı tarafından 2020 yılında 85 etkinlikte 12.957 kişiye kumanya, çay, yemek ikramında bulunulmuştur. Üniversitemizce sunulan yemek hizmetlerinden 467.848 kişi yararlanmıştır. Ayrıca 2020 yılı içerisinde 143 kişiye depozito karşılığı geçici yemek kartı verilmiş, yemek hizmetlerinde kullanılmak üzere 9.622 adet kart hazırlanmıştır.

Öğretim yılının başlaması ile birlikte öğrencilere birbirleri ile tanışma fırsatı, topluluk kurmaları veya mevcut topluluklarda görev almaları, dinlenme ve eğlenme alışkanlıklarını kazanmaları için imkânlar sağlanmakta, öğrencilere akademik, sosyal ve kültürel konularda yönlendirici ve destekleyici oryantasyon çalışmalarında bulunmaktadır. 2020 yılının Mart ayında yaşanan küresel salgın sonucu örgün eğitim programlarının uzaktan eğitim yöntemi ile uygulanmaya başlaması öğrencilere akademik yılın başında sunulan oryantasyon programının da çevrim içi olarak düzenlenmesini gerektirmiştir. Bu kapsamda Uzaktan Eğitim Merkezimiz 2020-2021 Eğitim Öğretim Yılı Güz Dönemi başlangıcında öğrencilere pandemi ortamından kaynaklanan herhangi bir uyum problemi yaşamamaları ve uyum sürecini kolaylaştırmak adına “Öğrenci Oryantasyon Uzaktan Eğitim Programı”nı organize etmiştir. Organizasyona yönelik duyurular ve ilgili tasarımlar öğrencilerle paylaşılmıştır. Anılan eğitim programında üniversitemizin akademik birimleri ve öğrencilerle iç içe süreçler yürüten idari birimlerin Daire Başkanları öğrenciler ile çevrim içi ortamda buluşturulmuştur. Ayrıca üniversitemizde kullanılan çevrim içi program, yazılım ve sistemlerin (Öğrenme Yönetim Sistemi ve Öğrenci Bilgi Sistemi) kullanımı konusunda eğitimler planlanmıştır.

Öğrencilerin ders dışında kalan zamanlarının değerlendirilmesi, beden ve ruh sağlığının korunması ve dengeli gelişmelerine yardımcı olunması amacıyla spor faaliyetleri organize edilmekte, Üniversitemiz akademik ve idari personelinin spor hizmetleri ve tesislerden yararlanmaları sağlanmaktadır. Sportif ve sosyal faaliyetler için 15 Temmuz Şehit Muhammed Yalçın Spor Tesisi, bir kapalı yüzme havuzu, fitness salonu, 1 adet suni çim futbol sahası, 1 adet 4 kulvarlı atletizm pisti, 1 adet voleybol salonu, 1 adet hentbol salonu, 1 adet jimnastik salonu, 1 adet masa tenisi salonu, 1 adet güreş salonu, 1 adet badminton salonu, 1 adet havalı silah poligonu, 2 adet squash salonu, 3 adet açık tenis kortu, Gölbaşı Konukevi ve Emek Misafirhanesi öğrenci ve personelimize hizmet sunmaktadır. Üniversitemizde 2020 yılında Üniversite içi spor faaliyetleri pandemi nedeniyle yapılmamıştır. Ancak basketbol, futbol,

korunmalı futbol, Muay Thai, bilek güreşi, masa tenisi branşlarında üniversiteler arası şampiyonalara katılım sağlanmış ve müsabakalarda çeşitli dereceler elde edilmiştir.

Üniversitemizde kısmi zamanlı olarak çalışan 1.278 öğrenciye 750.264,16 TL ödeme yapılmıştır. Burs destek hizmetleri kapsamında 2020 yılında 726 öğrenciye ücretsiz yemek bursu verilmiş, çeşitli kurum, kuruluşlar ve vakıflardan 5.920 öğrenciye burs imkanı sağlanmıştır.

2020 yılında yürütülen çalışmalar kapsamında Sağlık Kültür Spor Daire Başkanlığı ve Gazi Eğitim Fakültesi Dekanlığı ile görüşmeler yapılarak iki öğretim görevlisinin Öğrenci Danışma Birimi Rehberlik ve Psikolojik Danışmanlık Bölümünde görevlendirmesi yapılmıştır. Öğrencilere ve fakültelelere duyuruların yapılması için çalışmalar devam etmektedir. Ayrıca öğrencilerin hizmete erişimini kolaylaştırmak için online randevu sisteminin kurulması çalışmaları yürütülmektedir. Sağlık, Kültür ve Spor Daire Başkanlığınca öğrencilerimize yönelik olarak 47'si panel ve seminer, 12'si söyleşi, 2'si tiyatro, 3'ü konser, 9'u kültürel gezi ve 1'i sinema ve film gösterimi olmak üzere toplam 74 etkinlik düzenlenmiştir.

1.5.4. Sağlık Hizmetleri

Üniversitemiz Dış Hekimliği Fakültesi ile Sağlık Uygulama ve Araştırma Merkezi Gazi Hastanesi aracılığıyla sağlık hizmeti sunmaktadır.

625 Sayılı “Özel Öğretim Kurumları Yasası” uyarınca 1968–1969 ders yılında Ankara’da iki Dış Hekimliği Yüksekokulu açılmıştır. Bunlardan biri “Başkent Dış Hekimliği Yüksekokulu” diğeri ise “Ankara Dış Hekimliği Yüksekokulu” dur. 1472 Sayılı yasa ile 1971 yılında devletleştirilen iki özel yüksekokul Ankara İktisadi ve Ticari İlimler Akademisi’ne bağlanmış ve 2237 sayılı karar uyarınca Ankara Dış Hekimliği Yüksekokulu’nun tüzel varlığına son verilerek 8 Kasım 1978’de A.İ.T.İ.A. “Dış Hekimliği Fakültesi” adını almıştır. 20 Temmuz 1982’de 41 sayılı “Yükseköğretim Kurumları Teşkilatı Hakkındaki Kanun Hükmünde Kararname” ile Fakülte yeni kurulan Gazi Üniversitesi’ne bağlanmış ve “Gazi Üniversitesi Dış Hekimliği Fakültesi”ni oluşturmuştur.

Tablo 7 Diş Hekimliği Fakültesi Hasta Sayısı (2020)

HİZMETİN TÜRÜ	YATAK SAYISI	HASTA SAYISI	TETKİK SAYISI
Klinik/Poliklinik	10	100.901	-
Ameliyat Sayısı	-	32	-
Radyoloji Ünitesi Hizmetleri	-	12.986	21.605
Laboratuvar Hizmetleri	-	583	644
Mediko Sosyal Poliklinik Hasta Sayısı	-	486	748
TOPLAM	10	114.988	22.997

26 Mart 1979'da yapılan bir protokol ile Dr. Muhittin Ülker Acil Yardım ve Travmatoloji Hastanesi, Ankara İktisadi ve Ticari İlimler Akademisi'ne bağlı Tıp Fakültesi'nin Uygulama ve Araştırma Hastanesi olarak hizmet vermeye başlamış, 1984 Kasım ayında bugünkü modern Gazi Hastanesi'nin temelleri atılmıştır. Hastanemiz Gazi Üniversitesi Tıp Fakültesine bağlı olarak hizmet vermekte iken, 01.09.2001 tarihli resmi gazetede yayınlanan yönetmelik ile Gazi Üniversitesi Sağlık Araştırma ve Uygulama Merkezi olarak tanımlanmıştır.

ISO 9001 kalite güvence sistemi belgesi almaya hak kazanan ilk devlet üniversitesi hastanesi olan, Sağlık Araştırma Uygulama Merkezimiz halen TS EN ISO 9001: 2008 Kalite Yönetim Sistemi Standardı ile hizmet vermektedir. Gazi Hastanesi kalite yönetim sistemi, müşteri ihtiyaçlarından, politika ve hedeflerinden, sunmuş olduğu hizmetlerinden, süreç ve iş deneyimlerinden yola çıkılarak tasarlanmış ve uygulamaya konulmuştur.

Üniversitemiz bünyesinde faaliyet gösteren ülkemizin en saygın sağlık kurumlarından biri olan Gazi Hastanesi'nin servislerinin renovasyon çalışmalarına hız verilmiştir. Bunun yanı sıra ülkemizde PET-CT'nin ilk kullanıldığı ve en deneyimli merkez özelliğini taşıyan Hastanemize 2015 yılında PET-MR cihazı temin edilmiştir. Ayrıca Gazi Hastanesi'nde Gamma Knife teknolojisi kullanılmaktadır. Gazi Hastanesi'nin bilişim ve teknolojik altyapısının geliştirilmesi kapsamında Hastanemizde 2004 yılında kullanılmaya başlayan Gamma-Knife 2014 model teknoloji ile cihazı yenilenmiştir. Hastanemizde robotik cerrahi alanında da Da Vinci Robotik Cerrahi Sistemi kullanılarak hizmet sunulmaktadır.

Tablo 8 Gazi Hastanesi Hasta Sayısı (2020)

HİZMETİN TÜRÜ	YATAK SAYISI	HASTA SAYISI	TETKİK SAYISI
Acil Servis Hizmetleri	30	11.170	-
Yoğun Bakım	120	5.197	-
Klinik	519	36.878	-
Ameliyat Sayısı	-	37.953	-
Poliklinik Hastası Sayısı	-	702.530	-
Laboratuvar Hizmetleri	-	325.470	7.060.318
Radyoloji Ünitesi Hizmetleri	-	205.726	323.981
Nükleer Tıp Bölümünde Verilen Hizmetler	-	4.643	6.860
TOPLAM	669	1.329.567	7.391.159

II. PERFORMANS BİLGİLERİ

2.1. TEMEL POLİTİKA VE ÖNCELİKLER

Üniversitemiz, 2019-2023 Dönemi Güncellenmiş Stratejik Planında yer alan amaç ve hedefleri kapsamında belirlediği faaliyetlerini, 11. Kalkınma Planı, 2021 Yılı Cumhurbaşkanlığı Yıllık Programı ve Yeni Ekonomik Program (Orta Vadeli Program)'da yer alan amaç, politika ve öncelikler ile bütçe ve yatırım programlarına uygun olarak gerçekleştirecektir. Üst politika belgelerinin yanı sıra katılımcı bir anlayışla belirlenen ve kamuoyu ile paylaşılan Üniversitemiz politikaları (Eğitim-Öğretim Politikası, Uluslararasılaşma Politikası, Kalite Güvencesi Politikası, Araştırma Politikası, Toplumsal Katkı Politikası, Uzaktan Eğitim Politikası ve Yönetim Sistemi Politikası) faaliyetlerimize yön verecektir.

Üniversitemiz, 2019-2023 Dönemi Güncellenmiş Stratejik Planında yer verilen üst politika belgeleri aşağıdaki tabloda özet olarak belirtilmiştir.

Tablo 9 Üst Politika Belgeleri

ÜST POLİTİKA BELGELERİ	İLGİLİ BÖLÜM / REFERANS	VERİLEN GÖREV/İHTİYAÇLAR
On Birinci Kalkınma Planı (2019-2023)	551	Milli, manevi ve evrensel değerler esas alınarak küresel gelişmelere ve ihtiyaçlara uygun eğitim içerikleri ve öğretim programları hazırlanacaktır.
	551.8	Ortaöğretim kademesindeki öğrencilerin üniversitelerdeki bilimsel etkinliklere katılımları, üniversitelerin araştırma ve laboratuvar imkânlarından faydalanabilmeleri sağlanacaktır.
	552.5	Üniversitelerle işbirliği yapılarak zekâ ve yetenek testlerinin niteliği geliştirilecek, zekâ ve yetenek tanılama ve izleme merkezleri oluşturulacaktır.
	555	Bireylerin kişilik ve kabiliyetlerinin sürekli olarak gelişimini hedefleyen hayat boyu öğrenme anlayışı toplumun tüm kesimlerine yaygınlaştırılacaktır.

Tablo 9 Devamı

ÜST POLİTİKA BELGELERİ	İLGİLİ BÖLÜM / REFERANS	VERİLEN GÖREV/İHTİYAÇLAR
On Birinci Kalkınma Planı (2019-2023)	561	Yükseköğretim sistemi küresel rekabet gücü olan, kalite odaklı ve dinamik bir yapıya kavuşturulacak; yükseköğretim kurumlarının niteliklerinin artırılmasına yönelik uygulamalara devam edilecektir.
	563	Ülkemizin yükseköğretim alanında uluslararasılaşma düzeyi artırılacaktır.
	571.1	Üniversite öğrencilerinin işgücü piyasasına geçişlerinin sağlanmasını teminen başta ortak projeler olmak üzere üniversite-özel sektör işbirliklerinin yürütülmesi geliştirilecektir.
	440	Üniversitelerin Ar-Ge ekosistemindeki rolleri güçlendirilecektir.
	441	Araştırma altyapılarının, öncül araştırmalar yapan, nitelikli insan gücü istihdam eden ve özel sektörle işbirliği içinde çalışan bir yapıyla Ar-Ge ve yenilik ekosistemindeki etkinliklerinin artırılması sağlanacaktır.
	442	Ar-Ge personeli sayısı ve niteliği artırılacaktır.
Orta Vadeli Program (2022-2024)	Büyüme	Fikri mülkiyet varlıklarının değerlemesine dönük çalışmalar hızlandırılacak, değerlendirilmiş ve patent gibi gayri maddi varlıkların şirket bilançolarına ve ülke ekonomisine katkısı artırılacak, üniversitelerde, araştırma kurumlarında ve Teknoloji Geliştirme Bölgelerinde geliştirilen patentli teknolojilerin sanayiye etkin bir şekilde aktarılması sağlanacaktır..
	Yeşil Dönüşüm	Küresel iklim değişikliğinin olumsuz etkilerini en aza indirmek amacıyla enerji ve üretim kaynaklarını verimli bir şekilde kullanan, çevre dostu üretime yönelik yatırımlar desteklenecektir.
	İstihdam	Hayat boyu öğrenme programlarının çeşitliliği artırılacak, Mesleki Yeterlilik Kurumu ile koordineli olarak meslek standartları belirlenerek kazanımların ulusal ve uluslararası alanda geçerli olacak şekilde belgelendirilmesi ile bireylerin niteliklerinin artırılması sağlanacaktır.
	Eğitim	Eğitim-istihdam-üretim ilişkisini güçlendirmek için yenilikçi eğitim sektör işbirlikleri artırılarak mesleki eğitim programlarının aynı zamanda dijital ekonominin değişen gereklerine cevap verecek şekilde uyumlaştırılması sağlanacaktır. Öğrencilere yönelik staj ve diğer yetenek yönetimi faaliyetleri yaygınlaştırılacak; mesleki rehberlik desteklenecek, öğrencilerin iş hayatına geçiş öncesi kariyer farkındalıkları kariyer merkezleri ile güçlendirilerek reel sektörün talep ettiği temel becerileri ve yetkinlikleri artırılacaktır.

Tablo 9 Devamı

ÜST POLİTİKA BELGELERİ	İLGİLİ BÖLÜM / REFERANS	VERİLEN GÖREV/İHTİYAÇLAR
2022 Yılı Cumhurbaşkanlığı Yıllık Programı	Tedbir 331.1.	Eğitim-istihdam üretim ilişkisini güçlendirmek amacıyla eğitim-sektör işbirliği protokolleri yapılacaktır.
	Tedbir 331.8.	Hazırlanan ve güncel halde tutulan mesleki eğitim haritası çerçevesinde ülke çapında il ve bölgelerde mesleki ve teknik eğitim verilen alanlarla sektör kümelenmesi arasında uyum sağlanacak, eğitim kapasitesi reel anlamda istihdamla ilişkilendirilerek ülke sahnında mesleki ve teknik eğitim okulları sektörle uyumlu hale getirilecektir.
	Tedbir 349.1.	Sanayide ihtiyaç duyulan doktora derecesine sahip nitelikli insan kaynağının üniversite sanayi işbirliği ile yetiştirilmesi sağlanacak ve sanayide doktoralı araştırmacı istihdamı teşvik edilecektir.
	Tedbir 350.3.	Öncelikli sektörlerde yetkinliği olan araştırma altyapılarının 6550 sayılı Kanun kapsamına alınması sağlanacaktır.
	Tedbir 356.3.	Kritik teknoloji alanlarında yetkinliği kanıtlanmış yurt dışı eğitim kurumlarına diğer alanlara göre farklılaşan destek miktarlarıyla lisansüstü öğrenci gönderilmesine yönelik burs programları oluşturulacaktır.
	Tedbir 356.4.	Kritik teknolojilerde ihtisaslaşmış programı olan üniversitelerde yurt dışından yetkin akademisyen ve araştırmacıların kısmi zamanlı olarak çalışması teşvik edilecektir.
	Tedbir 358.2.	Büyük ölçekli firmaların ürün geliştirmeye yönelik olarak kritik teknoloji alanlarında yapacağı Ar-Ge çalışmalarını üniversite veya kamu araştırma kurumlarıyla gerçekleştirmesi halinde, projenin girişimciye yansıyan maliyetinin belirli bir bölümü kamu tarafından karşılanacaktır.
	Tedbir 442.1.	Araştırma üniversitelerinde doktora sonrası sözleşmeli araştırmacı istihdamı artırılacaktır.
	Tedbir 561.1.	Dünya akademik başarı sıralamalarında 2023 yılı itibarıyla en az 2 üniversitemizin ilk 100'e ve en az 5 üniversitemizin de ilk 500'e girmesi sağlanacaktır.
	Tedbir 563.2.	Yükseköğretim sistemindeki nitelikli uluslararası öğrenci sayısı artırılacaktır.
	Tedbir 563.4.	Yabancı dilde eğitim veren programların sayısı artırılacak, yükseköğretim kurumlarının uluslararası öğrencilere yönelik barınma imkânları geliştirilecek ve uluslararasılaşmada kurumsal kapasite artırılacaktır.
	Tedbir 583.2.	Acil servis hasta yoğunluğuna göre ihtiyaç olan yerlerde alternatif muayene alanları oluşturulacaktır.

Üniversitemiz 2019-2023 Dönemi Güncellenmiş Stratejik Planında belirlemiş olduđu hedefleri dođrultusunda, ulusal ve uluslararası ölçekte nitelikli insan gücü yetiřtirme, bilgiyi üretme ve toplumun hizmetine sunma yolunda kararlılıkla faaliyetlerini sürdürmektedir. Bu bağlamda Üniversitemiz;

- Eğitim-öğretim kalitesini artırmayı, uluslararasılaşmayı ve akreditasyonu yaygınlařtırmayı,
- Arařtırma üniversitesi vizyonunu güçlendirecek nitelikli ve katma deđeri yüksek arařtırma-geliřtirme çalışmalarını yürütmeyi,
- Giriřimcilik faaliyetlerini teřvik etmeyi ve yaygınlařtırmayı,
- Sosyal sorumluluk bilincini ve hizmet kalitesini artırarak topluma katkı sađlamayı,
- Ulusal ve uluslararası normlar çerçevesinde kurumsallařmayı güçlendirmeyi amaçlamaktadır.

2.2. AMAÇ VE HEDEFLER

2.2.1. Misyon

Topluma liderlik yapabilecek, milli, manevi, kültürel ve insani değerlere saygılı bireyler yetiştirmek; öncü araştırmalarla bilgiyi üreterek, paylaşarak ve hayata dönüştürerek toplumun yaşam boyu eğitim ve gelişim sürecine katkıda bulunmaktır.

2.2.2. Vizyon

Disiplinler arası ve nitelikli araştırmaları, girişimciliği, üst düzey eğitimi, topluma hizmeti ile ulusal ve uluslararası düzeyde saygın ve öncü bir üniversite.

2.2.3. Stratejik Amaç ve Hedefler

Üniversitemiz 2019-2023 Dönemi Güncellenmiş Stratejik Planı'nda genel olarak beş adet stratejik amaç ve bu amaçlara ulaşabilmek için yirmi üç hedef belirlenmiştir.

Stratejik Amaç 1: Eğitim-öğretim kalitesini artırmak, uluslararasılaşmayı ve akreditasyonu yaygınlaştırmak.

Stratejik Hedef 1.1: Kişisel ve toplumsal gelişimi destekleyen eğitim ve öğretim ortamı oluşturmak üzere öğrenme ortamları ve kaynakları ile öğretim elemanlarının yetkinliği geliştirilerek öğretim elemanı başına düşen öğrenci sayısı en az %15 azaltılacaktır.

Stratejik Hedef 1.2 Üniversitemizin Uluslararasılaşma Politikası doğrultusunda yurt dışındaki üniversite, enstitü, araştırma merkezi ve alana yönelik diğer kuruluşlarla öğrenci ve öğretim elemanı dolaşım ve bilimsel iş birliği %10 artırılabacaktır.

Stratejik Hedef 1.3 Programların amaçlarına ulaştığının, öğrencilerin ve toplumun eğitim-öğretim ihtiyaçlarına cevap verdiğinin güvencesi olarak mezunlar düzenli olarak izlenecek ve programların belli aralıklarla gözden geçirilip güncellemesine yönelik

faaliyetler geliştirilerek Üniversitedeki akredite edilmiş lisans ve lisansüstü programların oranı en az %10 artırılabacaktır.

Stratejik Hedef 1.4 Kültürel derinlik ve farklı disiplinleri tanıma imkânı sağlayan eğitim-öğretim programları hayata geçirilecek disiplinlerarası program sayıları en az %10 artırılabacaktır.

Stratejik Hedef 1.5 Programların hedeflenen öğrenme çıktıları ve yetkinliklerinin örgün eğitimde olduğu kadar, uzaktan eğitim süreçleriyle de öğrencilere kazandırabilmesini sağlamak üzere Üniversitemiz uzaktan eğitim politikası doğrultusunda kurumsal ihtiyaçlara tümüyle cevap verebilecek, güvenli ve kullanıcı dostu bir öğrenme yönetim sisteminin geliştirilerek öğretim strateji, yöntem ve tekniklerinin kurumda yaygınlaştırılmasına yönelik etkinlik sayısı %5 artırılabacaktır.

Stratejik Amaç 2: Araştırma Üniversitesi vizyonunu güçlendirecek nitelikli ve katma değeri yüksek araştırma-geliştirme çalışmaları yürütmek.

Stratejik Hedef 2.1: Ülkemizin bilim stratejileriyle uyumlu, uluslararası rekabete açık ve öncelikli alanlar kapsamına giren araştırma geliştirme çalışmaları için laboratuvar ve araştırma merkezlerinin fiziki ve teknolojik altyapılarının güçlendirilmesine yönelik yatırımlar en az %20 artırılabacaktır.

Stratejik Hedef 2.2: İç ve dış paydaşlarla iş birliğini ve kurum dışı fonlardan yararlanmayı teşvik eden Araştırma Politikası doğrultusunda Üniversitemizin akademik öncelikleriyle ve stratejileriyle uyumlu, değer üretebilen ve toplumsal faydaya dönüştürülebilir araştırma ve geliştirme faaliyetlerinin yürütülmesi amacıyla mali kaynaklar %10 artırılabacaktır.

Stratejik Hedef 2.3: Üniversitemizde uluslararası ölçekte nitelikli ve disiplinlerarası çalışma yapabilen araştırmacıları desteklemek üzere öğretim elemanlarının araştırma yetkinliğini sürdürmek ve iyileştirmek için gerçekleştirilen faaliyetlerin sayısı %20 artırılabacaktır.

Stratejik Hedef 2.4: Araştırma ve geliştirme faaliyetlerinin periyodik olarak ölçülmesi, değerlendirilmesi ve sonuçlarının Üniversite araştırma ve geliştirme performansının sürekli iyileştirilmesi için kullanılmasına yönelik süreçler geliştirilerek uluslararası ve

ulusal indeksli bilimsel yayın organlarında yer alan Gazi Üniversitesi adresli nitelikli yayın (%50'lik dilime giren) ve atıf sayıları en az %25 artırılabacaktır.

Stratejik Hedef 2.5: Eğitim programlarında gerek akademisyenler gerekse öğrenciler için araştırmayı eğitimin temel bileşeni hâline getirerek bilimsel zenginliği artırmak üzere "araştırmacı öğrenci" kavramı geliştirilerek öğrencilerin araştırma projelerine katılımı %15 artırılabacaktır.

Stratejik Amaç 3: Girişimcilik faaliyetlerini teşvik etmek ve yaygınlaştırmak.

Stratejik Hedef 3.1: Araştırma, geliştirme ve inovasyon süreçlerine öğrenci ve mezunların katılımına zemin olan Üniversite Teknoloji Geliştirme Bölgelerinin etkinliği %20 artırılabacaktır.

Stratejik Hedef 3.2: Girişimcilik faaliyetleri ile bilgi ve teknolojinin toplumsal katkıya dönüştürülebilmesi amacıyla Üniversite Teknoloji Geliştirme Bölgeleri faaliyetleri %20 artırılabacaktır.

Stratejik Hedef 3.3: Politikalarımızla uyumlu şekilde yönlendirilen üst düzey bilimsel araştırmaların çıktıları ekonomik değere dönüştürülerek girişimcilik ve yenilikçiliği sürdürülebilir kılan bir anlayışla üniversite-sanayi-kamu iş birlikleri %20 artırılabacaktır.

Stratejik Hedef 3.4: Patent, faydalı model ve endüstriyel tasarım başvuru ve tescil sayısı %10 artırılabacaktır.

Stratejik Amaç 4: Sosyal sorumluluk bilincini ve hizmet kalitesini artırarak topluma katkı sağlamak. Ulusal ve uluslararası normlar çerçevesinde kurumsallaşmayı güçlendirmek.

Stratejik Hedef 4.1: Toplumsal katkı politikası doğrultusunda faaliyetlerin yerel, bölgesel ve ulusal kalkınma hedefleriyle uyumlu bir şekilde yürütülerek topluma katkı sağlayacak etkinlik sayısı %5 artırılabacaktır.

Stratejik Hedef 4.2: Dezavantajlı bireylere yönelik kapsayıcı uygulama sayısı %10 artırılabacaktır.

Stratejik Hedef 4.3: Toplumsal katkı stratejisi ve hedefleri doğrultusunda yürütülen faaliyetlerin periyodik olarak izlemesi ve topluma sunulan sağlık hizmetlerinin kalitesinin geliştirilmesine ilişkin faaliyetler en az %20 artırılabacaktır.

Stratejik Hedef 4.4: Sağlıklı yaşam için spor faaliyetlerinin yaygınlaştırılmasını teşvik etmek ve sporun toplumun her kesimine ulaşması için imkân sunmak ilkesi çerçevesinde fiziksel aktivite faaliyetleri %10 artırılabacaktır.

Stratejik Amaç 5: Ulusal ve uluslararası normlar çerçevesinde kurumsallaşmayı güçlendirmek.

Stratejik Hedef 5.1: Öğrenci ve mezunların kurumsal aidiyet duygusunu güçlendirecek etkinlik sayısı en az %20 artırılabacaktır.

Stratejik Hedef 5.2: Kaynakların etkili ve verimli kullanımı ilkesi çerçevesinde kurumsallaşmayı güçlendirecek bilgi teknolojileri ve fiziki altyapıyı geliştirmeye yönelik bütçe %10 artırılabacaktır.

Stratejik Hedef 5.3: Akademik ve idari personelin kurumsallaşmaya katkısının artırılması amacıyla etkinlik sayısı %15 artırılabacaktır.

Stratejik Hedef 5.4: Üniversitemizin eğitim, araştırma, girişimcilik, kurumsal kapasitenin geliştirilmesi ve toplumsal katkı alanlarındaki hedeflerine ulaşmak üzere kalite güvencesi sistemi süreçlerinin sürekli izlenmesi, ölçülmesi ve iyileştirilmesinin sağlanarak iç ve dış paydaşların katılımı %20 artırılabacaktır.

Stratejik Hedef 5.5: Yönetim kadrosunun yapıcı liderliğinde, yetkin idari kadroların desteğiyle stratejik hedeflere ulaşmayı nitelik ve nicelik olarak güvence altına alan yönetsel ve idari yapılanmanın kurulması amacıyla Kurumsal Veri Yönetim Sistemi geliştirilecek, iç kontrol eylem planında öngörülen eylemlerin gerçekleşme oranı %20 artırılabacaktır.

Tablo 10 Alt Program Hedefleri ve Stratejik Plan İlişkisi**ALT PROGRAM HEDEFLERİ VE STRATEJİK PLAN İLİŞKİSİ**

PROGRAM ADI	ALT PROGRAM ADI	ALT PROGRAM HEDEFLERİ	İLİŞKİLİ OLDUĞU STRATEJİK AMAÇ
ARAŞTIRMA, GELİŞTİRME VE YENİLİK	ARAŞTIRMA ALTYAPILARI	Ülkemizin bilgi birikiminin artırılmasına ve teknolojik gelişimine katkıda bulunmak üzere yükseköğretim kurumlarında araştırma altyapılarının kurulması ve kapasitelerinin güçlendirilmesi	Araştırma Üniversitesi vizyonunu güçlendirecek nitelikli ve katma değeri yüksek araştırma-geliştirme çalışmaları yürütmek.
	YÜKSEKÖĞRETİMDE BİLİMSEL ARAŞTIRMA VE GELİŞTİRME	Yükseköğretim kurumlarında inovasyon amaçlı bilimsel çalışmaların artırılması	Araştırma Üniversitesi vizyonunu güçlendirecek nitelikli ve katma değeri yüksek araştırma-geliştirme çalışmaları yürütmek.
HAYAT BOYU ÖĞRENME	YÜKSEKÖĞRETİM KURUMLARI SÜREKLİ EĞİTİM FAALİYETLERİ	Toplumun tüm kesimlerine ihtiyaç duyduğu alanlarda eğitimler verilmesi, kamu kurum ve kuruluşları, özel sektör ve uluslararası kuruluşlarla işbirliğinin gelişmesine katkıda bulunulması	Ulusal ve uluslararası normlar çerçevesinde kurumsallaşmayı güçlendirmek.
TEDAVİ EDİCİ SAĞLIK	TEDAVİ HİZMETLERİ	Tedavi edici sağlık hizmetinin erişilebilir ve etkili olarak sunulmasının sağlanması	Sosyal sorumluluk bilincini ve hizmet kalitesini artırarak topluma katkı sağlamak.
YÜKSEKÖĞRETİM	ÖĞRETİM ELEMANLARINA SAĞLANAN BURS VE DESTEKLER	Alanında yetkin, araştırmacı, bilgi üreten ve aktaran akademisyenler yetiştirilmesi	Araştırma Üniversitesi vizyonunu güçlendirecek nitelikli ve katma değeri yüksek araştırma-geliştirme çalışmaları yürütmek.
	ÖN LİSANS EĞİTİMİ, LİSANS EĞİTİMİ VE LİSANSÜSTÜ EĞİTİM	Mesleki yeterlilik sahibi ve gelişime açık mezunlar yetiştirilmesi	Eğitim-öğretim kalitesini artırmak, uluslararasılaşmayı ve akreditasyonu yaygınlaştırmak
	YÜKSEKÖĞRETİMDE ÖĞRENCİ YAŞAMI	Yükseköğretim öğrencilerine sunulan beslenme ve barınma hizmetlerinin kalitesinin artırılması; öğrencilerin kişisel ve sosyal gelişimi desteklenerek yaşam kalitesinin yükseltilmesi	Ulusal ve uluslararası normlar çerçevesinde kurumsallaşmayı güçlendirmek.

2.3. PERFORMANS HEDEF VE GÖSTERGELERİ İLE FAALİYETLER

2.3.1. İdare Performans Bilgisi

2.3.1.1. Araştırma, Geliştirme ve Yenilik

Bütçe Yılı: 2022

Program Adı: ARAŞTIRMA, GELİŞTİRME VE YENİLİK

Alt Program Adı: YÜKSEKÖĞRETİMDE BİLİMSEL ARAŞTIRMA VE GELİŞTİRME
Gereç ve Açıklamalar

Üniversitemiz, YÖK tarafından Araştırma Üniversitesi olarak seçilmesiyle birlikte lisans eğitimi ve bu eğitimin akreditasyonunun yanında toplumsal ihtiyaçları ve ülkenin öncelikli alanlarını tespit ederek araştırma alanlarını geliştirmiş ve araştırma alanındaki politikalarını çeşitlendirmiştir. Üniversitemizde, araştırma ve geliştirme faaliyetlerinin geliştirilmesi için akademik birimler ve araştırma uygulama merkezlerinde bulunan laboratuvar ve atölye gibi fiziki alt yapının yanı sıra kurum içi ve dışı destekli projelerle mali kaynaklar sağlanmaktadır. Üniversitemiz akademik personeli tarafından yürütülen araştırma çalışmalarına farklı kaynaklardan destek sağlanarak devam edilmektedir. Üniversitemizin sağladığı altyapı, BAP, TÜBİTAK, TAGEM, Cumhurbaşkanlığı Strateji ve Bütçe Başkanlığı, Kalkınma Ajansı ve AB Projeleri destekleriyle planlanmakta ve yürütülmektedir.

2019-2023 Dönem Stratejik Plan döneminde ülkemizin bilim stratejileriyle uyumlu, uluslararası rekabete açık ve öncelikli alanlar kapsamına giren araştırma geliştirme çalışmaları için laboratuvar ve araştırma merkezlerinin fiziki ve teknolojik altyapılarının güçlendirilmesine yönelik yatırımların artırılması, iç ve dış paydaşlarla iş birliğini ve kurum dışı fonlardan yararlanmayı teşvik eden Araştırma Politikası doğrultusunda Üniversitemizin akademik öncelikleriyle ve stratejileriyle uyumlu, değer üretebilen ve toplumsal faydaya dönüştürülebilen araştırma ve geliştirme faaliyetlerinin yürütülmesi amacıyla mali kaynakların artırılması, Üniversitemizde uluslararası ölçekte nitelikli ve disiplinlerarası çalışma yapabilen araştırmacıları desteklemek üzere öğretim elemanlarının araştırma yetkinliğini sürdürmek ve iyileştirmek için gerçekleştirilen faaliyetlerin sayısının artırılması, araştırma ve geliştirme faaliyetlerinin periyodik olarak ölçülmesi, değerlendirilmesi ve sonuçlarının Üniversite araştırma ve geliştirme performansının sürekli iyileştirilmesi için kullanılmasına yönelik süreçler geliştirilerek uluslararası ve ulusal indeksli bilimsel yayın organlarında yer alan Gazi Üniversitesi adresli nitelikli yayın (%50'lik dilime giren) ve atıf sayılarının artırılması ve eğitim programlarında gerek akademisyenler gerekse öğrenciler için araştırmayı eğitimin temel bileşeni hâline getirerek bilimsel zenginliği artırmak üzere "araştırmacı öğrenci" kavramı geliştirilerek öğrencilerin araştırma projelerine katılımının artırılması hedeflenmektedir.

Alt Program Hedefi:

Yükseköğretim kurumlarında inovasyon amaçlı bilimsel çalışmaların artırılması

Performans Göstergeleri

Performans Göstergesi	Ölçü Birimi	2020	2021 Planlanan	2021 YS Gerç. Tahmini	2022 Hedef	2023 Tahmin	2024 Tahmin
I- Ar-ge'ye harcanan bütçenin toplam bütçeye oranı	Oran	0,16	0,06	0,015	0,04	0,045	0,046

Göstergeye İlişkin Açıklama: Toplam Proje Harcamalarının Toplam Bütçeye oranıdır.

Hesaplama Yöntemi: Toplam Ar-Ge Harcaması/Toplam Bütçe+ Döner Sermaye Bütçesi

Verinin Kaynağı: SGDB ve Ar-Ge Kurum Koordinatörlüğü (HYS üzerinden alınan geçici mizandan alınan harcamalar, Ar-Ge harcamaları)

Performans Göstergesi	Ölçü Birimi	2020	2021 Planlanan	2021 YS Gerç. Tahmini	2022 Hedef	2023 Tahmin	2024 Tahmin
2- Ar-ge sonucu ortaya çıkan ürünlere ilişkin alınan patent sayısı	Sayı	8	10	9	10	10	12

Göstergeye İlişkin Açıklama: Ar-Ge Kurum Koordinatörlüğü aracılığıyla alınan patent sayısıdır.
Hesaplama Yöntemi: Ar-Ge Kurum Koordinatörlüğü tarafından veri temin edilmektedir.
Verinin Kaynağı: Ar-Ge Kurum Koordinatörlüğü

Performans Göstergesi	Ölçü Birimi	2020	2021 Planlanan	2021 YS Gerç. Tahmini	2022 Hedef	2023 Tahmin	2024 Tahmin
3- Ar-ge sonucu ticarileştirilen ürün sayısı	Sayı	65	2	80	70	72	79

Göstergeye İlişkin Açıklama: Araştırma Geliştirme Kurum Koordinatörlüğü'nden alınan ticarileştirilen ürün sayısı.
Hesaplama Yöntemi: Veri, Araştırma Geliştirme Kurum Koordinatörlüğü tarafından temin edilmektedir.
Verinin Kaynağı: Araştırma Geliştirme Kurum Koordinatörlüğü

Performans Göstergesi	Ölçü Birimi	2020	2021 Planlanan	2021 YS Gerç. Tahmini	2022 Hedef	2023 Tahmin	2024 Tahmin
4- Araştırma merkezleri gelir miktarı	TL	1.049.826.869	195.835.881	1.053.290.878	1.100.000.000	1.150.000.000	1.250.000.000

Göstergeye İlişkin Açıklama: Döner Sermaye İşletme Müdürlüğü'nden alınan Üniversitemiz Araştırma Merkezlerinin geliridir.
Hesaplama Yöntemi: Araştırma Merkezlerinin gelirleri ile ilgili muhasebe raporları aracılığıyla temin edilmektedir.
Verinin Kaynağı: Döner Sermaye İşletme Müdürlüğü

Performans Göstergesi	Ölçü Birimi	2020	2021 Planlanan	2021 YS Gerç. Tahmini	2022 Hedef	2023 Tahmin	2024 Tahmin
5- Araştırma merkezlerinin sanayi ile yaptığı proje sayısı	Sayı	18	21	620	642	664	690

Göstergeye İlişkin Açıklama: Ar-Ge Kurum Koordinatörlüğü tarafından verilen üniversite sanayi işbirliğinde yapılan Ar-Ge ve yenilik proje sayısı
Hesaplama Yöntemi: Veri, Araştırma Geliştirme Kurum Koordinatörlüğü tarafından temin edilmektedir.
Verinin Kaynağı: Ar-Ge Kurum Koordinatörlüğü

Performans Göstergesi	Ölçü Birimi	2020	2021 Planlanan	2021 YS Gerç. Tahmini	2022 Hedef	2023 Tahmin	2024 Tahmin
6- BAP kapsamında desteklenen araştırma projeleri sayısı	Sayı	493	370	556	573	592	613

Göstergeye İlişkin Açıklama: BAP komisyonu tarafından kabul edilen proje sayıdır.
Hesaplama Yöntemi: Ar-Ge Kurum Koordinatörlüğü'nden alınan BAP proje sayısıdır.
Verinin Kaynağı: Ar-Ge Kurum Koordinatörlüğü

Performans Göstergesi	Ölçü Birimi	2020	2021 Planlanan	2021 YS Gerç. Tahmini	2022 Hedef	2023 Tahmin	2024 Tahmin
7- Öğretim elemanı başına düşen ar-ge proje sayısı	Sayı	0,18	0,16	0,18	0,19	0,197	0,2

Göstergeye İlişkin Açıklama: Ar-Ge Kurum Koordinatörlüğü'nden alınan proje sayısının öğretim elemanı sayısına oranıdır.

Hesaplama Yöntemi: Toplam Ar-Ge Proje Sayısı/Öğretim Elemanı Sayısı

Verinin Kaynağı: Ar-Ge Kurum Koordinatörlüğü

Performans Göstergesi	Ölçü Birimi	2020	2021 Planlanan	2021 YS Gerç. Tahmini	2022 Hedef	2023 Tahmin	2024 Tahmin
8- Patent, faydalı model ve endüstriyel tasarım başvuru sayısı	Sayı	52	63	30	50	51	53

Göstergeye İlişkin Açıklama: Ar-Ge çalışmaları sonucunda ortaya çıkan buluşlar için Türk Patent ve Marka Kurumuna başvuru yapılmaktadır.

Hesaplama Yöntemi: Gazi Üniversitesi öğretim elemanlarının hak sahibi olduğu patent/faydalı model ve endüstriyel tasarım sayısıdır.

Verinin Kaynağı: Ar-Ge Kurum Koordinatörlüğü

Performans Göstergesi	Ölçü Birimi	2020	2021 Planlanan	2021 YS Gerç. Tahmini	2022 Hedef	2023 Tahmin	2024 Tahmin
9- Ulusal ve uluslararası kuruluşlar tarafından desteklenen ar-ge projesi sayısı	Sayı	111	504	119	153	156	159

Göstergeye İlişkin Açıklama: Ar-Ge Kurum Koordinatörlüğü'nden alınan proje sayısıdır.

Hesaplama Yöntemi: Veri, Ar-Ge Kurum Koordinatörlüğü'nden temin edilmektedir.

Verinin Kaynağı: Ar-Ge Kurum Koordinatörlüğü

Performans Göstergesi	Ölçü Birimi	2020	2021 Planlanan	2021 YS Gerç. Tahmini	2022 Hedef	2023 Tahmin	2024 Tahmin
10- Uluslararası endekslerde yer alan bilimsel yayın sayısı	Sayı	1.233	1.358	1.921	2.013	2.050	2.074

Göstergeye İlişkin Açıklama: Web Of Science veri tabanından üniversitemiz adresli tam makale /derleme sayısıdır.

Hesaplama Yöntemi: Web Of Science veri tabanında yer alan Gazi Üniversitesi adresli tam makale/derleme sayısıdır.

Verinin Kaynağı: Eğitim-Öğretim ve Dış İlişkiler Koordinatörlüğü

Alt Program Kapsamında Yürütülecek Faaliyet Maliyetleri

Faaliyetler	2021 Bütçe	2021 Harcama Haziran	2022 Bütçe	2023 Tahmin	2024 Tahmin
Yükseköğretim Kurumlarının Bilimsel Araştırma Projeleri	50.141.301	14.850.768	54.345.000	59.567.700	65.133.000
Bütçe İçi	14.954.000	0	16.879.000	18.355.000	19.799.000
Bütçe Dışı	35.187.301	14.850.768	37.466.000	41.212.700	45.334.000
T O P L A M	50.141.301	14.850.768	54.345.000	59.567.700	65.133.000
Bütçe İçi	14.954.000	0	16.879.000	18.355.000	19.799.000
Bütçe Dışı	35.187.301	14.850.768	37.466.000	41.212.700	45.334.000

Faaliyetlere İlişkin Açıklamalar:**Yükseköğretim Kurumları Temel Araştırma Hizmetleri**

Akademik personelin proje ve patent vb. konularında bilgilendirilmesine ve proje sayısı/tutarının artırılmasına yönelik çalışmalar yapılacaktır.

Yükseköğretim Kurumlarının Bilimsel Araştırma Projeleri

Yükseköğretim Kurumları Bilimsel Araştırma Hakkında Yönetmelik ve Gazi Üniversitesi Bilimsel Araştırma Projeleri Hazırlama ve Değerlendirme Yönergesi kapsamında Üniversite içi ve dışı kaynaklardan desteklenen araştırma projelerinin artırılması teşvik edilecektir. Üniversitemiz Bilimsel Araştırma Projeleri Birimi tarafından izlenen bilimsel ve teknolojik araştırma hizmetleri için tefrik edilen ödeneklerle öğretim üyelerince yürütülen Bilimsel Araştırma Projelerinin her türlü mal ve hizmet alımları ile yurt içi ve dışı yolluk ödemeleri gerçekleştirilecektir.

Alt Program Adı: ARAŞTIRMA ALTYAPILARI

Gereke ve Açıklamalar

Araştırma Altyapıları kapsamında Üniversitemizde Merkezî Araştırma Laboratuvarı, Eklemeli İmalat Teknolojileri Uygulama ve Araştırma Merkezi, Fotonik Malzeme ve Elektro-optik Aygıt Geliştirilmesi, Nörobilim ve Nöroteknoloji Mükemmeliyet Merkezi (NÖROM), Kanseri Aşısı ve İmmünoterapi Araştırmaları Merkezi projeleri yürütülmektedir.

Alt Program Hedefi:

Ülkemizin bilgi birikiminin artırılmasına ve teknolojik gelişimine katkıda bulunmak üzere yükseköğretim kurumlarında araştırma altyapılarının kurulması ve kapasitelerinin güçlendirilmesi

Performans Göstergeleri

Performans Göstergesi	Ölçü Birimi	2020	2021 Planlanan	2021 YS Gerç. Tahmini	2022 Hedef	2023 Tahmin	2024 Tahmin
1- Araştırma altyapısı projesi tamamlanma oranı	Oran	0,42	0,35	0,23	0,4	0,45	0,5

Göstergeye İlişkin Açıklama: Fotonik Uygulama ve Araştırma Merkezi, Eklemeli İmalat Teknolojileri Uygulama ve Araştırma Merkezi, Merkezi Araştırma Laboratuvarı projelerin harcama ve ödeneklerin oranlamasıdır.

Hesaplama Yöntemi: Yıl içinde proje harcamaları/Yıl içi proje ödeneği.

Verinin Kaynağı: Ar-Ge Kurum Koordinatörlüğü

Alt Program Kapsamında Yürütülecek Faaliyet Maliyetleri

Faaliyetler	2021 Bütçe	2021 Harcama Haziran	2022 Bütçe	2023 Tahmin	2024 Tahmin
Yükseköğretim Kurumları Araştırma Altyapısı Kurulması ve Geliştirilmesi	45.671.000	0	56.173.000	61.184.000	65.863.000
Bütçe İçi	45.671.000	0	56.173.000	61.184.000	65.863.000
Bütçe Dışı	0	0	0	0	0
T O P L A M	45.671.000	0	56.173.000	61.184.000	65.863.000
Bütçe İçi	45.671.000	0	56.173.000	61.184.000	65.863.000
Bütçe Dışı	0	0	0	0	0

Faaliyetlere İlişkin Açıklamalar:**Yükseköğretim Kurumları Araştırma Altyapısı Kurulması ve Geliştirilmesi**

Araştırma Altyapıları kapsamında Üniversitemizde Merkezi Araştırma Laboratuvarı, Fotonik Uygulama ve Araştırma Merkezi Altyapısının Geliştirilmesi, Eklemeli İmalat Teknolojileri Uygulama ve Araştırma Merkezi, Fotonik Malzeme ve Elektro-optik Aygıt Geliştirilmesi, Nörobilim ve Nöroteknoloji Mükemmeliyet Merkezi (NÖROM), Kanser Aşısı ve İmmünoterapi Araştırmaları Merkezi projeleri yürütülmektedir.

Tablo 11 Faaliyet Maliyetleri Tablosu 1

İdare Adı	GAZİ ÜNİVERSİTESİ
Program Adı	ARAŞTIRMA, GELİŞTİRME VE YENİLİK
Alt Program Adı	ARAŞTIRMA ALTYAPILARI
Alt Program Hedefi	Ülkemizin bilgi birikiminin artırılmasına ve teknolojik gelişimine katkıda bulunmak üzere yükseköğretim kurumlarında araştırma altyapılarının kurulması ve kapasitelerinin güçlendirilmesi
Faaliyet Adı	Yükseköğretim Kurumları Araştırma Altyapısı Kurulması ve Geliştirilmesi
Açıklama	Araştırma Altyapıları kapsamında Üniversitemizde Merkezi Araştırma Laboratuvarı, Fotonik Uygulama ve Araştırma Merkezi Altyapısının Geliştirilmesi, Eklemeli İmalat Teknolojileri Uygulama ve Araştırma Merkezi, Fotonik Malzeme ve Elektro-optik Aygıt Geliştirilmesi, Nörobilim ve Nöroteknoloji Mükemmeliyet Merkezi (NÖROM), Kanser Aşısı ve İmmünoterapi Araştırmaları Merkezi projeleri yürütülmektedir.

EKONOMİK KOD	2021 Bütçe	2021 Harcama (Haziran)	2022 Bütçe	2023 Tahmin	2024 Tahmin
Personel Giderleri					
Sosyal Güvenlik Kurumuna Devlet Primi Giderleri					
Mal ve Hizmet Alım Giderleri	151.000		171.000	186.000	201.000
Faiz Giderleri					
Cari Transferler					
Sermaye Giderleri	45.520.000		56.002.000	60.998.000	65.662.000
Sermaye Transferleri					
Borç Verme					
BÜTÇE İÇİ TOPLAM KAYNAK	45.671.000		56.173.000	61.184.000	65.863.000
Döner Sermaye					
Özel Hesap					
Diğer Bütçe Dışı Kaynak					
BÜTÇE DIŞI TOPLAM KAYNAK					
FAALİYET MALİYETİ TOPLAMI	45.671.000		56.173.000	61.184.000	65.863.000

Tablo 12 Faaliyet Maliyetleri Tablosu 2

İdare Adı	GAZİ ÜNİVERSİTESİ
Program Adı	ARAŞTIRMA, GELİŞTİRME VE YENİLİK
Alt Program Adı	YÜKSEK ÖĞRETİMDE BİLİMSEL ARAŞTIRMA VE GELİŞTİRME
Alt Program Hedefi	Yükseköğretim kurumlarında inovasyon amaçlı bilimsel çalışmaların artırılması
Faaliyet Adı	Yükseköğretim Kurumlarının Bilimsel Araştırma Projeleri

Açıklama

Yükseköğretim Kurumları Bilimsel Araştırma Hakkında Yönetmelik ve Gazi Üniversitesi Bilimsel Araştırma Projeleri Hazırlama ve Değerlendirme Yönergesi kapsamında Üniversite içi ve dışı kaynaklardan desteklenen araştırma projelerinin artırılması teşvik edilecektir. Üniversitemiz Bilimsel Araştırma Projeleri Birimi tarafından izlenen bilimsel ve teknolojik araştırma hizmetleri için telif edilen ödeneklerle öğretim üyelerince yürütülen Bilimsel Araştırma Projelerinin her türlü mal ve hizmet alımları ile yurt içi ve dışı yolculuk ödemeleri gerçekleştirilecektir.

EKONOMİK KOD	2021 Bütçe	2021 Harcama (Haziran)	2022 Bütçe	2023 Tahmin	2024 Tahmin
Personel Giderleri					
Sosyal Güvenlik Kurumuna Devlet Primi Giderleri					
Mal ve Hizmet Alım Giderleri	7.368.000		8.316.000	9.042.000	9.754.000
Faiz Giderleri					
Cari Transferler					
Sermaye Giderleri	7.586.000		8.563.000	9.313.000	10.045.000
Sermaye Transferleri					
Borç Verme					
BÜTÇE İÇİ TOPLAM KAYNAK	14.954.000		16.879.000	18.355.000	19.799.000
Döner Sermaye					
Özel Hesap	35.187.301	14.850.768	37.466.000	41.212.700	45.334.000
Diğer Bütçe Dışı Kaynak					
BÜTÇE DIŞI TOPLAM KAYNAK	35.187.301	14.850.768	37.466.000	41.212.700	45.334.000
FAALİYET MALİYETİ TOPLAMI	50.141.301	14.850.768	54.345.000	59.567.700	65.133.000

2.3.1.2 Hayat Boyu Öğrenme

Bütçe Yılı: 2022
Program Adı: HAYAT BOYU ÖĞRENME

Alt Program Adı: YÜKSEKÖĞRETİM KURUMLARI SÜREKLİ EĞİTİM FAALİYETLERİ
Gerekçe ve Açıklamalar

Üniversitemizde Sürekli Eğitim Uygulama ve Araştırma Merkezi ve Türkçe Öğrenim Araştırma ve Uygulama Merkezi faaliyet göstermektedir. Üniversitemizde Engelliler, şehit yakınları, gaziler, yaşlılar ve yoksullar gibi dezavantajlı gruplara yönelik olarak etkinlikler düzenlenmektedir. Ayrıca, birçok alanda sosyal sorumluluk proje/etkinlikler yürütülmektedir.

2019-2023 Dönemi Güncellenmiş Stratejik Planında sosyal sorumluluk bilincini ve hizmet kalitesini artırarak topluma katkı sağlamak amaç olarak belirlenmiştir. Bu kapsamda dezavantajlı bireylere yönelik kapsayıcı uygulama sayısının artırılması, Üniversitemizin Toplumsal Katkı Politikası doğrultusunda faaliyetlerin yerel, bölgesel ve ulusal kalkınma hedefleriyle uyumlu bir şekilde yürütülerek topluma katkı sağlayacak etkinliklerin artırılması hedeflenmektedir. Ayrıca ulusal ve uluslararası normlar çerçevesinde kurumsallaşmayı güçlendirmek amacı doğrultusunda öğrenci ve mezunların aidiyet duygusunu güçlendirecek ve personelin kurumsallaşmaya katkısını artıracak etkinliklerin düzenlenmesi hedeflenmektedir.

Alt Program Hedefi:

Toplumun tüm kesimlerine ihtiyaç duyduğu alanlarda eğitimler verilmesi, kamu kurum ve kuruluşları, özel sektör ve uluslararası kuruluşlarla işbirliğinin gelişmesine katkıda bulunulması

Performans Göstergeleri

Performans Göstergesi	Ölçü Birimi	2020	2021 Planlanan	2021 YS Gerç. Tahmini	2022 Hedef	2023 Tahmin	2024 Tahmin
1- Dezavantajlı gruplara yönelik sosyal entegrasyon ve kapsayıcılığa ilişkin yapılan faaliyet sayısı	Sayı	7	30	53	55	58	60

Göstergeye İlişkin Açıklama: Üniversitemiz birimlerinden alınan dezavantajlı gruplara yönelik etkinlik sayısıdır.

Hesaplama Yöntemi: Dezavantajlı gruplara yönelik düzenlenen etkinliklerin kayıt atına alınmasıdır.

Verinin Kaynağı: Üniversitemiz Birimleri

Performans Göstergesi	Ölçü Birimi	2020	2021 Planlanan	2021 YS Gerç. Tahmini	2022 Hedef	2023 Tahmin	2024 Tahmin
2- Eğitim programlarına başvuran kişi sayısı	Sayı	4.042	5.000	39.239	6.000	6.500	8.000

Göstergeye İlişkin Açıklama: BELTEK, GAZİSEM, TÖMER. Personel Daire Başkanlığı hizmet içi eğitim programlarına başvuran kişi sayısıdır.

Hesaplama Yöntemi: İlgili birimlerde kayıt altına alınan başvuru yapan kişi sayısının bildirilmesi.

Verinin Kaynağı: BELTEK, GAZİSEM, TÖMER. Personel Daire Başkanlığı

Performans Göstergesi	Ölçü Birimi	2020	2021 Planlanan	2021 YS Gerç. Tahmini	2022 Hedef	2023 Tahmin	2024 Tahmin
3- Mezunlara yönelik gerçekleştirilen faaliyet sayısı	Sayı	17	12	84	100	112	124

Göstergeye İlişkin Açıklama: Kariyer Planlama Uygulama ve Araştırma Merkezi tarafından bildirilen mezunlara yönelik yapılan etkinlik sayısıdır.

Hesaplama Yöntemi: Üniversitemiz tarafından mezunlara yönelik düzenlenen faaliyetlerin bildirilmesi.

Verinin Kaynağı: Kariyer Planlama Uygulama ve Araştırma Merkezi

Performans Göstergesi	Ölçü Birimi	2020	2021 Planlanan	2021 YS Gerç. Tahmini	2022 Hedef	2023 Tahmin	2024 Tahmin
4- Sürekli Eğitim Merkezi (SEM) ve Dil Merkezi (DİLMER) tarafından mesleki eğitime yönelik verilen sertifika sayısı	Sayı	174	250	530	550	600	750

Göstergeye İlişkin Açıklama: GAZİSEM ve TÖMER tarafından verilen eğitim sonrası sertifika sayısıdır.

Hesaplama Yöntemi: Veri ilgili birimler tarafından kayıt altına alınmaktadır.

Verinin Kaynağı: GAZİSEM ve TÖMER

Performans Göstergesi	Ölçü Birimi	2020	2021 Planlanan	2021 YS Gerç. Tahmini	2022 Hedef	2023 Tahmin	2024 Tahmin
5- Tamamlanan sosyal sorumluluk projeleri sayısı	Sayı	0	400	50	68	70	70

Göstergeye İlişkin Açıklama: Üniversitemizde düzenlenen sosyal sorumluluk projeleridir.

Hesaplama Yöntemi: Veri ilgili birimler tarafından kayıt altına alınmaktadır.

Verinin Kaynağı: Sosyal İşler Kurum Koordinatörlüğü ve Üniversitemiz Birimleri

Performans Göstergesi	Ölçü Birimi	2020	2021 Planlanan	2021 YS Gerç. Tahmini	2022 Hedef	2023 Tahmin	2024 Tahmin
6- Üniversitemizin çevrecilik alanlarında aldığı ödül sayısı	Sayı	0	2	1	3	3	5

Göstergeye İlişkin Açıklama: Üniversitemizde düzenlenen sosyal sorumluluk projeleridir.

Hesaplama Yöntemi: Veri ilgili birimler tarafından kayıt altına alınmaktadır.

Verinin Kaynağı: Basın Halk ve İlişkiler Müdürlüğü, Sosyal İşler Kurum Koordinatörlüğü ve Üniversitemiz Birimleri

Alt Program Kapsamında Yürütülecek Faaliyet Maliyetleri

Faaliyetler	2021 Bütçe	2021 Harcama Haziran	2022 Bütçe	2023 Tahmin	2024 Tahmin
Toplum Hizmetine Sunulan Eğitim Programları, Kurs ve Seminerler	0	0	750.000	800.000	880.000
Bütçe İçi	0	0	0	0	0
Bütçe Dışı	0	0	750.000	800.000	880.000
Yükseköğretim Kurumları Sosyal Sorumluluk Projeleri	0	0	150.000	200.000	220.000
Bütçe İçi	0	0	0	0	0
Bütçe Dışı	0	0	150.000	200.000	220.000
T O P L A M	0	0	900.000	1.000.000	1.100.000
Bütçe İçi	0	0	0	0	0
Bütçe Dışı	0	0	900.000	1.000.000	1.100.000

Faaliyetlere İlişkin Açıklamalar:**Toplum Hizmetine Sunulan Eğitim Programları, Kurs ve Seminerler**

Toplum ihtiyaçları takip edilerek buna yönelik farkındalık sağlayacak etkinlik düzenlenecektir.

Yükseköğretim Kurumları Sosyal Sorumluluk Projeleri

Sosyal sorumluluk proje/etkinlikler desteklenecektir.

Tablo 13 Faaliyet Maliyetleri Tablosu 3

İdare Adı	GAZİ ÜNİVERSİTESİ
Program Adı	HAYAT BOYU ÖĞRENME
Alt Program Adı	YÜKSEKÖĞRETİM KURUMLARI SÜREKLİ EĞİTİM FAALİYETLERİ
Alt Program Hedefi	Toplumun tüm kesimlerine ihtiyaç duyduğu alanlarda eğitimler verilmesi, kamu kurum ve kuruluşları, özel sektör ve uluslararası kuruluşlarla işbirliğinin gelişmesine katkıda bulunulması
Faaliyet Adı	Toplum Hizmetine Sunulan Eğitim Programları, Kurs ve Seminerler
Açıklama	Toplum ihtiyaçları takip edilerek buna yönelik farkındalık sağlayacak etkinlik düzenlenecektir.

EKONOMİK KOD	2021 Bütçe	2021 Harcama (Haziran)	2022 Bütçe	2023 Tahmin	2024 Tahmin
Personel Giderleri					
Sosyal Güvenlik Kurumuna Devlet Primi Giderleri					
Mal ve Hizmet Alım Giderleri					
Faiz Giderleri					
Cari Transferler					
Sermaye Giderleri					
Sermaye Transferleri					
Borç Verme					
BÜTÇE İÇİ TOPLAM KAYNAK					
Döner Sermaye			750.000	800.000	880.000
Özel Hesap					
Diğer Bütçe Dışı Kaynak					
BÜTÇE DIŞI TOPLAM KAYNAK			750.000	800.000	880.000
FAALİYET MALİYETİ TOPLAMI			750.000	800.000	880.000

Tablo 14 Faaliyet Maliyetleri Tablosu 4

İdare Adı	GAZİ ÜNİVERSİTESİ
Program Adı	HAYAT BOYU ÖĞRENME
Alt Program Adı	YÜKSEKÖĞRETİM KURUMLARI SÜREKLİ EĞİTİM FAALİYETLERİ
Alt Program Hedefi	Toplumun tüm kesimlerine ihtiyaç duyduğu alanlarda eğitimler verilmesi, kamu kurum ve kuruluşları, özel sektör ve uluslararası kuruluşlarla işbirliğinin gelişmesine katkıda bulunulması
Faaliyet Adı	Yükseköğretim Kurumları Sosyal Sorumluluk Projeleri
Açıklama	Sosyal sorumluluk proje/etkinlikler desteklenecektir.

EKONOMİK KOD	2021 Bütçe	2021 Harcama (Haziran)	2022 Bütçe	2023 Tahmin	2024 Tahmin
Personel Giderleri					
Sosyal Güvenlik Kurumuna Devlet Primi Giderleri					
Mal ve Hizmet Alım Giderleri					
Faiz Giderleri					
Cari Transferler					
Sermaye Giderleri					
Sermaye Transferleri					
Borç Verme					
BÜTÇE İÇİ TOPLAM KAYNAK					
Döner Sermaye			150.000	200.000	220.000
Özel Hesap					
Diğer Bütçe Dışı Kaynak					
BÜTÇE DIŞI TOPLAM KAYNAK			150.000	200.000	220.000
FAALİYET MALİYETİ TOPLAMI			150.000	200.000	220.000

2.3.1.3 Tedavi Edici Hizmetler

Bütçe Yılı: 2022
Program Adı: TEDAVİ EDİCİ SAĞLIK

Alt Program Adı: TEDAVİ HİZMETLERİ
Gerekçe ve Açıklamalar

Üniversitemiz Diş Hekimliği Fakültesi ile Sağlık Uygulama ve Araştırma Merkezi Gazi Hastanesi aracılığıyla sağlık hizmeti sunmaktadır.

Diş Hekimliği Fakültesinde hastalara ağız diş sağlığı konusunda rutin tedavi hizmetlerinin verilmesinin yanı sıra Sağlık Bakanlığı bünyesindeki kurumlardan sevk edilen hastalara da sağlık hizmeti verilmektedir. Ayrıca, Fakültemiz bölgemizde fiziksel ve mental engelli hastaların sedasyon ve genel anestezi altında tedavilerinin en fazla yapıldığı tedavi merkezlerinden biridir.

ISO 9001 kalite güvence sistemi belgesi almaya hak kazanan ilk devlet üniversitesi hastanesi olan, Sağlık Uygulama ve Araştırma Merkezimiz (Gazi Hastanesi) halen TS EN ISO 9001: 2008 Kalite Yönetim Sistemi Standardı ile hizmet vermektedir. Gazi Hastanesi'nin servislerinin renovasyon çalışmaları sürdürülmekte olup sağlık hizmetlerinin kalitesinin geliştirilmesi amacıyla PET-MR, robotik cerrahi, Gamma Knife gibi son teknoloji ürünü tıbbi cihazların temin edilmesine büyük önem gösterilmektedir.

2019-2023 Stratejik Plan döneminde Acil Servis ve Onkoloji Hastanesi inşaatının sürdürülmesi, tedavi hizmetlerinde hasta memnuniyet düzeyinin artırılması ve hastanemizin bilişim ve teknolojik altyapısının güçlendirilmesi hedeflenmektedir.

Alt Program Hedefi:

Tedavi edici sağlık hizmetinin erişilebilir ve etkili olarak sunulmasının sağlanması

Performans Göstergeleri

Performans Göstergesi	Ölçü Birimi	2020	2021 Planlanan	2021 YS Gerç. Tahmini	2022 Hedef	2023 Tahmin	2024 Tahmin
1- Ameliyat sayısı	Sayı	37.985	36.628	58.600	62.206	68.200	75.000

Göstergeye İlişkin Açıklama: Gazi Üniversitesi Sağlık Araştırma ve Uygulama Merkezi (Hastane) ve Diş Hekimliği Fakültesi'nden alınan verilerdir.

Hesaplama Yöntemi: Veri, ilgili birimler tarafından kayıt altına alınmaktadır.

Verinin Kaynağı: Gazi Üniversitesi Sağlık Araştırma ve Uygulama Merkezi (Hastane) ve Diş Hekimliği Fakültesi

Performans Göstergesi	Ölçü Birimi	2020	2021 Planlanan	2021 YS Gerç. Tahmini	2022 Hedef	2023 Tahmin	2024 Tahmin
2- Üniversite hastaneleri nitelikli yatak oranı	Oran	0,78	0,61	0,88	0,92	0,92	0,92

Göstergeye İlişkin Açıklama: Gazi Üniversitesi Sağlık Araştırma ve Uygulama Merkezi'nden (Hastane) alınan verilere göre nitelikli yatak sayısı toplam yatak sayısına oranlanarak bulunmuştur.

Hesaplama Yöntemi: Nitelikli yatak sayısı/toplam yatak sayısı

Verinin Kaynağı: Gazi Üniversitesi Sağlık Araştırma ve Uygulama Merkezi (Hastane)

Performans Göstergesi	Ölçü Birimi	2020	2021 Planlanan	2021 YS Gerç. Tahmini	2022 Hedef	2023 Tahmin	2024 Tahmin
3- Üniversite hastaneleri yatak doluluk oranı	Oran	0,609	0,606	0,68	0,70	0,72	0,75

Göstergeye İlişkin Açıklama: Gazi Üniversitesi Sağlık Araştırma ve Uygulama Merkezi'nin (Hastane) otomasyon sisteminden alınmış veridir.

Hesaplama Yöntemi: Yatılan Gün sayısı x 100/ (Yatak Sayısı x 365)

Verinin Kaynağı: Gazi Üniversitesi Sağlık Araştırma ve Uygulama Merkezi (Hastane)

Performans Göstergesi	Ölçü Birimi	2020	2021 Planlanan	2021 YS Gerç. Tahmini	2022 Hedef	2023 Tahmin	2024 Tahmin
4- Yatan hasta sayısı	Sayı	53.277	56.000	56.813	60.000	70.000	80.000

Göstergeye İlişkin Açıklama: Gazi Üniversitesi Sağlık Araştırma ve Uygulama Merkezi'nden (Hastane) alınan veridir.

Hesaplama Yöntemi: Veri, ilgili birim tarafından kayıt altına alınmaktadır.

Verinin Kaynağı: Gazi Üniversitesi Sağlık Araştırma ve Uygulama Merkezi (Hastane)

Alt Program Kapsamında Yürütülecek Faaliyet Maliyetleri

Faaliyetler	2021 Bütçe	2021 Harcama Haziran	2022 Bütçe	2023 Tahmin	2024 Tahmin
Ağız ve Diş Sağlığı Hizmetleri	600.000	600.000	733.000	797.000	860.000
Bütçe İçi	600.000	600.000	733.000	797.000	860.000
Bütçe Dışı	0	0	0	0	0
Üniversite Genel Hastane Hizmetleri	200.833.000	85.850.983	245.397.000	276.312.000	303.557.000
Bütçe İçi	197.533.000	84.336.740	241.886.000	272.594.000	299.467.000
Bütçe Dışı	3.300.000	1.514.242	3.511.000	3.718.000	4.090.000
T O P L A M	201.433.000	86.450.983	246.130.000	277.109.000	304.417.000
Bütçe İçi	198.133.000	84.936.740	242.619.000	273.391.000	300.327.000
Bütçe Dışı	3.300.000	1.514.242	3.511.000	3.718.000	4.090.000

Faaliyetlere İlişkin Açıklamalar:

Ağız ve Diş Sağlığı Hizmetleri

Diş Hekimliği Fakültesince sunulan hizmetler etkili ve kaliteli bir şekilde yürütülmeye devam edilecektir.

Üniversite Genel Hastane Hizmetleri

Gazi Hastanesinin bilişim ve teknolojik altyapısının geliştirilmesi kapsamında yeni teknolojiye sahip cihazlar temin edilecek ve mevcut cihazların bakım ve onarımları yapılacaktır. Gazi Hastanesi servislerinin yenilenme çalışmaları sürdürülecektir. Ayrıca Acil Servis ve Onkoloji Hastanesinin yapımına devam edilecektir.

Tablo 15 Faaliyet Maliyetleri Tablosu 5

İdare Adı	GAZİ ÜNİVERSİTESİ
Program Adı	TEDAVİ EDİCİ SAĞLIK
Alt Program Adı	TEDAVİ HİZMETLERİ
Alt Program Hedefi	Tedavi edici sağlık hizmetinin erişilebilir ve etkili olarak sunulmasının sağlanması
Faaliyet Adı	Ağız ve Diş Sağlığı Hizmetleri
Açıklama	Diş Hekimliği Fakültesince sunulan hizmetler etkili ve kaliteli bir şekilde yürütülmeye devam edilecektir.

EKONOMİK KOD	2021 Bütçe	2021 Harcama (Haziran)	2022 Bütçe	2023 Tahmin	2024 Tahmin
Personel Giderleri					
Sosyal Güvenlik Kurumuna Devlet Primi Giderleri					
Mal ve Hizmet Alım Giderleri					
Faiz Giderleri					
Cari Transferler	600.000	600.000	733.000	797.000	860.000
Sermaye Giderleri					
Sermaye Transferleri					
Borç Verme					
BÜTÇE İÇİ TOPLAM KAYNAK	600.000	600.000	733.000	797.000	860.000
Döner Sermaye					
Özel Hesap					
Diğer Bütçe Dışı Kaynak					
BÜTÇE DIŞI TOPLAM KAYNAK					
FAALİYET MALİYETİ TOPLAMI	600.000	600.000	733.000	797.000	860.000

Tablo 16 Faaliyet Maliyetleri Tablosu 6

İdare Adı	GAZİ ÜNİVERSİTESİ
Program Adı	TEDAVİ EDİCİ SAĞLIK
Alt Program Adı	TEDAVİ HİZMETLERİ
Alt Program Hedefi	Tedavi edici sağlık hizmetinin erişilebilir ve etkili olarak sunulmasının sağlanması
Faaliyet Adı	Üniversite Genel Hastane Hizmetleri
Açıklama	Gazi Hastanesinin bilişim ve teknolojik altyapısının geliştirilmesi kapsamında yeni teknolojiye sahip cihazlar temin edilecek ve mevcut cihazların bakım ve onarımları yapılacaktır. Gazi Hastanesi servislerinin yenilenme çalışmaları sürdürülecektir. Ayrıca Acil Servis ve Onkoloji Hastanesinin yapımına devam edilecektir.

EKONOMİK KOD	2021 Bütçe	2021 Harcama (Haziran)	2022 Bütçe	2023 Tahmin	2024 Tahmin
Personel Giderleri	87.869.000	52.391.886	112.392.000	129.935.000	144.776.000
Sosyal Güvenlik Kurumuna Devlet Primi Giderleri	19.795.000	13.961.931	24.772.000	28.633.000	31.896.000
Mal ve Hizmet Alım Giderleri	946.000	748.582	1.066.000	1.158.000	1.248.000
Faiz Giderleri					
Cari Transferler	7.866.000	7.866.000	8.656.000	9.414.000	10.153.000
Sermaye Giderleri	81.057.000	9.368.341	95.000.000	103.454.000	111.394.000
Sermaye Transferleri					
Borç Verme					
BÜTÇE İÇİ TOPLAM KAYNAK	197.533.000	84.336.740	241.886.000	272.594.000	299.467.000
Döner Sermaye	3.300.000	1.514.242	3.511.000	3.718.000	4.090.000
Özel Hesap					
Diğer Bütçe Dışı Kaynak					
BÜTÇE DIŞI TOPLAM KAYNAK	3.300.000	1.514.242	3.511.000	3.718.000	4.090.000
FAALİYET MALİYETİ TOPLAMI	200.833.000	85.850.983	245.397.000	276.312.000	303.557.000

2.1.3.4 Yükseköğretim Hizmetleri

Bütçe Yılı: 2022
Program Adı: YÜKSEKÖĞRETİM

Alt Program Adı: ÖN LİSANS EĞİTİMİ, LİSANS EĞİTİMİ VE LİSANSÜSTÜ EĞİTİM
Gereç ve Açıklamalar

Ülkemizin en köklü yükseköğretim kurumlarından biri olan Üniversitemiz bünyesinde 11 fakülte, 5 enstitü, 2 yüksekokul, 4 meslek yüksekokulu ve 39 uygulama ve araştırma merkezi faaliyet göstermektedir. Üniversitemizde eğitim, tıp, diş hekimliği, eczacılık, sağlık bilimleri, fen, mühendislik, mimarlık, teknoloji ve spor bilimleri gibi alanlarda öğrenime devam edilmektedir. Üniversitemizde örgün öğretim, tezsiz yüksek lisans, uzaktan eğitim ve uluslararası ortak eğitim programları yürütülmektedir.

Üniversitemiz Eğitim-Öğretim Politikası; "Eğitim ve öğretimde uluslararası standartlar doğrultusunda hareket etmek, bilimsel gelişmelere katkı sağlayan, disiplinlerarası bir yaklaşımla beşeri ve ekonomik katma değere dönüştürebilen bireyler yetiştirmek, sürekli iyileştirmeye dayalı aktif öğrenme anlayışını benimsemek, kişisel ve toplumsal gelişimi destekleyen eğitim ve öğretim ortamı oluşturmak, başarı izleme ve değerlendirme sürecinde bilginin yanında beceri ve yetkinliklerin esas alınmasını benimsemek, eğitim ve öğretime ait süreçleri "Planlama-Uygulama-Kontrol etme-Önlem alma (PUKÖ)" döngüsüne uygun olarak yönetmektir."

Toplumun ve ekonominin ihtiyaçlarına duyarlı, paydaşlarıyla etkileşim içerisinde olan, ürettiği bilgiyi ürüne, teknolojiye ve hizmete dönüştüren, akademik, idari ve mali açıdan özerk üniversite modeli çerçevesinde küresel ölçekte rekabetçi bir sisteme ulaşılması hedeflenmektedir.

Üniversitemizde ulusal ve uluslararası literatür ile bilimsel ilerlemeye katkı amacıyla hem akademik personelin hem de öğrencilerin yayın yapmaları teşvik edilmektedir. Üniversitemiz adresli indeksli yayınların artması da sağlanmıştır.

Üniversitemiz 2019-2023 Dönemi Güncellenmiş Stratejik Planında; "Eğitim-öğretim kalitesini artırmak, uluslararasılaşmayı ve akreditasyonu yaygınlaştırmak" stratejik amaç olarak belirlenmiştir.

Alt Program Hedefi:

Mesleki yeterlilik sahibi ve gelişime açık mezunlar yetiştirilmesi

Performans Göstergeleri

Performans Göstergesi	Ölçü Birimi	2020	2021 Planlanan	2021 YS Gerç. Tahmini	2022 Hedef	2023 Tahmin	2024 Tahmin
1- Doktora eğitimini tamamlayanların sayısı	Sayı	433	342	478	500	520	530

Göstergeye İlişkin Açıklama: İlgili yılda mezun olan doktora öğrencisi sayısıdır.

Hesaplama Yöntemi: Veri ilgili birim tarafından kayıt altına alınmaktadır.

Verinin Kaynağı: Öğrenci İşleri Daire Başkanlığı

Performans Göstergesi	Ölçü Birimi	2020	2021 Planlanan	2021 YS Gerç. Tahmini	2022 Hedef	2023 Tahmin	2024 Tahmin
2- Eğitim bilimleri kontenjan doluluk oranı	Oran	1	0,98	1	1	1	1

Göstergeye İlişkin Açıklama: Üniversitemize yerleşen Öğrenci sayılarının ilgili kontenjan sayısına oranlamasıdır.

Hesaplama Yöntemi: İlk Yerleştirme sayıları/Kontenjan

Verinin Kaynağı: Öğrenci İşleri Daire Başkanlığı

Performans Göstergesi	Ölçü Birimi	2020	2021 Planlanan	2021 YS Gerç. Tahmini	2022 Hedef	2023 Tahmin	2024 Tahmin
3- Eğitimin program süresinde bitirilme oranı	Oran	0,17	0,5	0,88	0,9	0,9	0,9

Göstergeye İlişkin Açıklama: Girilen programın normal süresinde bitirilme oranı
Hesaplama Yöntemi: İlgili programdan mezun olan öğrenci sayısı/Mezun olabilecek toplam öğrenci sayısı
Verinin Kaynağı: Öğrenci İşleri Daire Başkanlığı

Performans Göstergesi	Ölçü Birimi	2020	2021 Planlanan	2021 YS Gerç. Tahmini	2022 Hedef	2023 Tahmin	2024 Tahmin
4- Fen bilimleri kontenjan doluluk oranı	Oran	1	0,99	1	1	1	1

Göstergeye İlişkin Açıklama: Üniversitemize yerleşen Öğrenci sayılarının ilgili kontenjan sayısına oranlamasıdır.
Hesaplama Yöntemi: İlk yerleştirme sayıları/Kontenjan
Verinin Kaynağı: Öğrenci İşleri Daire Başkanlığı

Performans Göstergesi	Ölçü Birimi	2020	2021 Planlanan	2021 YS Gerç. Tahmini	2022 Hedef	2023 Tahmin	2024 Tahmin
5- Kütüphanede bulunan basılı ve elektronik kaynak sayısı	Sayı	793.269	4.795.451	5.066.377	5.625.891	5.707.185	5.800.000

Göstergeye İlişkin Açıklama: Kütüphane ve Dokümantasyon Daire Başkanlığı'ndan alınan kaynak sayısı.
Hesaplama Yöntemi: Basılı ve elektronik kaynak sayısı.
Verinin Kaynağı: Kütüphane ve Dokümantasyon Daire Başkanlığı

Performans Göstergesi	Ölçü Birimi	2020	2021 Planlanan	2021 YS Gerç. Tahmini	2022 Hedef	2023 Tahmin	2024 Tahmin
6- Kütüphanede bulunan öğrenci başına düşen basılı ve elektronik kaynak sayısı	Sayı	18,55	119,9	118,50	137,98	142	146

Göstergeye İlişkin Açıklama: Kütüphane ve Dokümantasyon Daire Başkanlığı ve Öğrenci İşleri Daire Başkanlığı'ndan alınan kaynak sayısı ve öğrenci sayısıdır.
Hesaplama Yöntemi: Kütüphane ve Dokümantasyon Daire Başkanlığı'ndan alınan verilerin Öğrenci İşleri Daire Başkanlığı'ndan alınan öğrenci sayılarına oranıdır.
Verinin Kaynağı: Kütüphane ve Dokümantasyon Daire Başkanlığı ve Öğrenci İşleri Daire Başkanlığı

Performans Göstergesi	Ölçü Birimi	2020	2021 Planlanan	2021 YS Gerç. Tahmini	2022 Hedef	2023 Tahmin	2024 Tahmin
7- Kütüphaneden yararlanan kişi sayısı	Sayı	0	1.275.000	215.129	300.000	500.000	700.000

Göstergeye İlişkin Açıklama: Kütüphane ve Dokümantasyon Daire Başkanlığı'ndan alınan sayıdır. Üniversitemiz Kütüphanesinin bakım-onarım-güçlendirme çalışmaları devam ettiğinden kullanıcı sayısında azalmalar görülmüştür.
Hesaplama Yöntemi: İlgili yılda Merkez Kütüphaneden yararlanan kişi sayıdır.
Verinin Kaynağı: Kütüphane ve Dokümantasyon Daire Başkanlığı

Performans Göstergesi	Ölçü Birimi	2020	2021 Planlanan	2021 YS Gerç. Tahmini	2022 Hedef	2023 Tahmin	2024 Tahmin
8- Lisansüstü öğrencilerin toplam öğrenciler içindeki payı	Oran	0,26	0,35	0,23	0,26	0,266	0,27

Göstergeye İlişkin Açıklama: Üniversitemiz Stratejik Planında doktora öğrencilerinin toplam öğrencilere oranındaki artış hedef yüzdesi kullanılarak hesaplanmıştır.

Hesaplama Yöntemi: Toplam lisansüstü öğrenci sayısı/Toplam öğrenci sayısı

Verinin Kaynağı: Öğrenci İşleri Daire Başkanlığı

Performans Göstergesi	Ölçü Birimi	2020	2021 Planlanan	2021 YS Gerç. Tahmini	2022 Hedef	2023 Tahmin	2024 Tahmin
9- Öğrenci başına düşen eğitim alanı	Metrekare	2,61	2,65	3,32	3,32	3,32	3,32

Göstergeye İlişkin Açıklama: Üniversitedeki toplam laboratuvar ve derslik alanı toplanıp öğrenci sayısına bölünerek elde edilen rakamlardır.

Hesaplama Yöntemi: Toplam eğitim alanı/Toplam Öğrenci Sayısı

Verinin Kaynağı: Yapı İşleri Daire Başkanlığı, Öğrenci İşleri Daire Başkanlığı

Performans Göstergesi	Ölçü Birimi	2020	2021 Planlanan	2021 YS Gerç. Tahmini	2022 Hedef	2023 Tahmin	2024 Tahmin
10- Öğrenci başına düşen kapalı alan	Metrekare	12,16	13,95	14,16	14,23	14,33	14,33

Göstergeye İlişkin Açıklama: Yapı İşleri Daire Başkanlığı ve Öğrenci İşleri Daire Başkanlığından alınan bilgiler doğrultusunda elde edilmiştir

Hesaplama Yöntemi: Toplam kapalı alan/Toplam öğrenci sayısı

Verinin Kaynağı: Yapı İşleri Daire Başkanlığı, Öğrenci İşleri Daire Başkanlığı

Performans Göstergesi	Ölçü Birimi	2020	2021 Planlanan	2021 YS Gerç. Tahmini	2022 Hedef	2023 Tahmin	2024 Tahmin
11- Öğrenci değişim programlarından yararlanan öğrencilerin oranı	Oran	0	0	0,002	0,002	0,002	0,002

Göstergeye İlişkin Açıklama: Değişim programlarından yararlanan öğrenci sayısının toplam öğrenci sayısına oranıdır.

Hesaplama Yöntemi: Değişim programlarında yararlanan öğrenci sayısı (gelen+giden)/toplam öğrenci sayısı

Verinin Kaynağı: Eğitim-Öğretim ve Dış İlişkiler Koordinatörlüğü

Performans Göstergesi	Ölçü Birimi	2020	2021 Planlanan	2021 YS Gerç. Tahmini	2022 Hedef	2023 Tahmin	2024 Tahmin
12- Öğretim üyesi başına düşen öğrenci sayısı	Sayı	28,36	27,68	27,32	27,3	27,1	27

Göstergeye İlişkin Açıklama: Üniversitemizde görev yapan öğretim üyesi (doktor öğretim üyesi, doçent, profesör) başına düşen öğrenci sayısıdır.

Hesaplama Yöntemi: Öğretim üyesi sayısı/Öğrenci Sayısı

Verinin Kaynağı: Personel Daire Başkanlığı, Öğrenci İşleri Daire Başkanlığı

Performans Göstergesi	Ölçü Birimi	2020	2021 Planlanan	2021 YS Gerç. Tahmini	2022 Hedef	2023 Tahmin	2024 Tahmin
13- Sağlık bilimleri kontenjan doluluk oranı	Oran	1	1	1	1	1	1

Göstergeye İlişkin Açıklama: Üniversitemize yerleşen Öğrenci sayılarının ilgili kontenjan sayısına oranlamasıdır.

Hesaplama Yöntemi: İlk yerleştirme sayıları/Kontenjan
Verinin Kaynağı: Öğrenci İşleri Daire Başkanlığı

Performans Göstergesi	Ölçü Birimi	2020	2021 Planlanan	2021 YS Gerç. Tahmini	2022 Hedef	2023 Tahmin	2024 Tahmin
14- Sosyal bilimler kontenjan doluluk oranı	Oran	1	0,54	1	1	1	1

Göstergeye İlişkin Açıklama: Üniversitemize yerleşen Öğrenci sayılarının ilgili kontenjan sayısına oranlamasıdır.

Hesaplama Yöntemi: İlk yerleştirme sayıları/Kontenjan
Verinin Kaynağı: Öğrenci İşleri Daire Başkanlığı

Performans Göstergesi	Ölçü Birimi	2020	2021 Planlanan	2021 YS Gerç. Tahmini	2022 Hedef	2023 Tahmin	2024 Tahmin
15- Teknokent veya Teknoloji Transfer Ofisi (TTO) projelerine katılan öğrenci sayısı	Sayı	35	179	167	175	183	192

Göstergeye İlişkin Açıklama: Teknopark A.Ş. bünyesinde yer alan firmaların yürüttüğü projelerde görev alan öğrenci sayılarıdır.

Hesaplama Yöntemi: Veri ilgili birim tarafından kayıt altına alınmaktadır.
Verinin Kaynağı: Teknopark

Performans Göstergesi	Ölçü Birimi	2020	2021 Planlanan	2021 YS Gerç. Tahmini	2022 Hedef	2023 Tahmin	2024 Tahmin
16- Uluslararası kuruluşlarla ortak uygulanan eğitim programı sayısı	Sayı	5	3	1	1	1	1

Göstergeye İlişkin Açıklama: Montana Üniversitesi ile Doğu Akdeniz Üniversiteleri ile yürütülen program sayılarıdır.

Hesaplama Yöntemi: Uluslararası ortak eğitim programı sayıdır.
Verinin Kaynağı: Öğrenci İşleri Bilgi Sistemi

Performans Göstergesi	Ölçü Birimi	2020	2021 Planlanan	2021 YS Gerç. Tahmini	2022 Hedef	2023 Tahmin	2024 Tahmin
17- Yabancı dilde eğitim veren program sayısı	Sayı	36	13	31	31	32	34

Göstergeye İlişkin Açıklama: Üniversitemizde aktif olan yabancı dilde eğitim yapan lisans, yüksek lisans ve doktora programlarının sayıdır.

Hesaplama Yöntemi: Yabancı dilde eğitim yapan lisans, yüksek lisans ve doktora programlarının sayıdır.
Verinin Kaynağı: Öğrenci İşleri Daire Başkanlığı

Performans Göstergesi	Ölçü Birimi	2020	2021 Planlanan	2021 YS Gerç. Tahmini	2022 Hedef	2023 Tahmin	2024 Tahmin
18- Yabancı uyruklu akademisyen sayısı	Sayı	2	3	3	5	5	7

Göstergeye İlişkin Açıklama: Üniversitemizde yabancı uyruklu akademisyen sayısıdır.
Hesaplama Yöntemi: Görev yapan yabancı uyruklu akademik personel sayısıdır.
Verinin Kaynağı: Personel Daire Başkanlığı

Performans Göstergesi	Ölçü Birimi	2020	2021 Planlanan	2021 YS Gerç. Tahmini	2022 Hedef	2023 Tahmin	2024 Tahmin
19- Yabancı uyruklu öğrenci sayısı	Sayı	1.147	1.020	1.355	1.500	1.600	1.700

Göstergeye İlişkin Açıklama: Üniversitemizde öğrenim gören yabancı uyruklu öğrenci sayısına ilişkin Stratejik Planımızda öngörülen sayılardır.
Hesaplama Yöntemi: Gazi Üniversitesinde öğrenim gören yabancı uyruklu öğrenci sayısıdır.
Verinin Kaynağı: Öğrenci İşleri Daire Başkanlığı

Performans Göstergesi	Ölçü Birimi	2020	2021 Planlanan	2021 YS Gerç. Tahmini	2022 Hedef	2023 Tahmin	2024 Tahmin
20- Yan dal ve çift ana dal programından mezun olanların toplam mezun sayısına oranı	Oran	0	0	0,009	0,01	0,01	0,01

Göstergeye İlişkin Açıklama: Üniversitemizde yürütülen yan dal ve çift ana dal programından mezunların toplam mezun sayısı oranı
Hesaplama Yöntemi: Yan dal ve çift ana dal programından mezun olanların/toplam mezun sayısı
Verinin Kaynağı: Öğrenci İşleri Daire Başkanı

Alt Program Kapsamında Yürütülecek Faaliyet Maliyetleri

Faaliyetler	2021 Bütçe	2021 Harcama Haziran	2022 Bütçe	2023 Tahmin	2024 Tahmin
Doktora Öğrencilerine Yönelik Burs Hizmetleri	0	880.700	0	0	0
Bütçe İçi	0	880.700	0	0	0
Bütçe Dışı	0	0	0	0	0
Doktora ve Tıpta Uzmanlık Eğitimi	69.495.000	36.069.471	89.177.000	103.587.000	115.530.000
Bütçe İçi	69.495.000	36.069.471	89.177.000	103.587.000	115.530.000
Bütçe Dışı	0	0	0	0	0
Fen ve Mühendislik Bilimleri Öğrencilerinin Uygulamalı Eğitimi	0	614.108	0	0	0
Bütçe İçi	0	614.108	0	0	0
Bütçe Dışı	0	0	0	0	0
Lisans Öğrencilerine Yönelik Burs Hizmetleri	0	118.800	0	0	0
Bütçe İçi	0	118.800	0	0	0
Bütçe Dışı	0	0	0	0	0

Faaliyetler	2021 Bütçe	2021 Harcama Haziran	2022 Bütçe	2023 Tahmin	2024 Tahmin
OSB Meslek Yüksekokulları Eğitim Desteği	0	0	0	0	0
Bütçe İçi	0	0	0	0	0
Bütçe Dışı	0	0	0	0	0
Yükseköğretim Kurumları Bilgi ve Kültürel Kaynaklar ile Sportif Altyapının Geliştirilmesi Hizmetleri	11.441.000	3.350.821	15.893.000	6.108.000	6.756.000
Bütçe İçi	11.441.000	3.350.821	15.893.000	6.108.000	6.756.000
Bütçe Dışı	0	0	0	0	0
Yükseköğretim Kurumları Birinci Öğretim	563.391.000	298.930.922	719.770.000	836.751.000	929.346.000
Bütçe İçi	563.391.000	298.930.922	719.770.000	836.751.000	929.346.000
Bütçe Dışı	0	0	0	0	0
Yükseköğretim Kurumları İkinci Öğretim	623.000	0	703.000	767.000	827.000
Bütçe İçi	623.000	0	703.000	767.000	827.000
Bütçe Dışı	0	0	0	0	0
Yükseköğretim Kurumları Tezsiz Yüksek Lisans	910.000	257.356	1.027.000	1.117.000	1.204.000
Bütçe İçi	910.000	257.356	1.027.000	1.117.000	1.204.000
Bütçe Dışı	0	0	0	0	0
Yükseköğretim Kurumları Uluslararası Ortak Eğitim ve Öğretim Programı	730.000	95.328	823.000	890.000	957.000
Bütçe İçi	730.000	95.328	823.000	890.000	957.000
Bütçe Dışı	0	0	0	0	0
Yükseköğretim Kurumları Uzaktan Eğitim	1.627.000	472.487	1.850.000	2.007.000	2.163.000
Bütçe İçi	1.627.000	472.487	1.850.000	2.007.000	2.163.000
Bütçe Dışı	0	0	0	0	0
T O P L A M	653.038.987	342.604.525	834.548.000	957.062.000	1.063.202.000
Bütçe İçi	648.217.000	340.789.992	829.243.000	951.227.000	1.056.783.000
Bütçe Dışı	4.821.987	1.814.533	5.305.000	5.835.000	6.419.000

Faaliyetlere İlişkin Açıklamalar:

Doktora Öğrencilerine Yönelik Burs Hizmetleri

YÖK doktora burslarına ilişkin iş ve işlemler yürütülecektir.

Doktora ve Tıpta Uzmanlık Eğitimi

Doktora ve Tıpta Uzmanlık eğitimi burslarına ilişkin iş ve işlemler yürütülecektir. Üniversitemiz enstitülerinde görev yapan akademik ve idari personelin giderleri, mal ve hizmet alımları ile yolluk giderlerinin karşılanabilmesi için ödenek talep edilmiştir.

Fen ve Mühendislik Bilimleri Öğrencilerinin Uygulamalı Eğitimi

Fen ve Mühendislik bilimleri öğrencilerinin uygulamalı eğitimine ilişkin iş ve işlemler yürütülecektir.

Lisans Öğrencilerine Yönelik Burs Hizmetleri

YÖK lisans burslarına ilişkin iş ve işlemler yürütülecektir.

OSB Meslek Yüksekokulları Eğitim Desteği

OSB Meslek Yüksekokulları eğitim desteğine burslarına ilişkin iş ve işlemler yürütülecektir.

Yabancı Uyruklu Öğrenci Programı Kapsamında Yürütülen Hizmetler

Yabancı Uyruklu Öğrenci Programına ilişkin iş ve işlemler yürütülecektir.

Yükseköğretim Kurumları Bilgi ve Kültürel Kaynaklar ile Sportif Altyapının Geliştirilmesi Hizmetleri

Üniversitemiz kütüphanesinin basılı ve elektronik kaynaklarının sayısının artırılması, güçlü bir koleksiyon oluşturulması ve kullanıcıların en kısa zamanda en doğru bilgiye ulaşması sağlanacaktır.

Yükseköğretim Kurumları Birinci Öğretim

Örgün öğretim programlarında hizmetler yürütülmeye devam edilecektir. Üniversitemize bağlı fakülte, yüksekokul ve meslek yüksekokullarının bütçeleri yer almaktadır. Bu fonksiyondan akademik ve idari personelin, personel ve sosyal güvenlik giderleri ile elektrik, su, yakacak, telefon ve bilgiye erişim gibi zaruri giderlerinin yanı sıra kırtasiye, bilgisayar, laboratuvar malzemeleri, kimyevi ve temizlik malzemeleri, büyük onarım giderleri, altyapı giderleri vb. giderler karşılanacaktır. Bu işlemleri gerçekleştirmek üzere personel, mal ve hizmet alımı ile sermaye giderleri için ödenek talep edilmiştir.

Yükseköğretim Kurumları İkinci Öğretim

İkinci öğretim programlarında hizmetler yürütülmeye devam edilecektir.

Yükseköğretim Kurumları Tezsiz Yüksek Lisans

Tezsiz yüksek lisans programlarında hizmetler yürütülmeye devam edilecektir. 2547 sayılı Kanunun ek 27 nci maddesi gereğince elde edilen gelirler (ikinci öğretim kapsamında yürütülecek tezsiz yüksek lisans programları dâhil) karşılığında tahsis edilen ödenekler ek ders ücretleri ile bilimsel araştırma projelerinin finansmanında kullanılacaktır.

Yükseköğretim Kurumları Uluslararası Ortak Eğitim ve Öğretim Programı

Üniversitemiz ile yurt dışı üniversiteler arasında ortak eğitim ve öğretim programlarında hizmetler yürütülmeye devam edilecektir. 2547 sayılı Kanunun 43 üncü maddesinin (d) bendi gereğince elde edilen yurtiçi öğrenim ücretlerine ilişkin gelirler öz gelir karşılığı tahmini ödenek kaydedilir ve bu ödenekler öğretim elemanlarının ek ders ve sınav ücreti ile Üniversitemizin cari giderleri için kullanılır.

Yükseköğretim Kurumları Uzaktan Eğitim

Uzaktan eğitim programlarında hizmetler yürütülmeye devam edilecektir. 2547 sayılı Yükseköğretim Kanununun 44 üncü maddesinin (e) fıkrasının ikinci ve dördüncü bentleri gereğince uzaktan öğretim kapsamında öğrenim ücreti adı altında elde edilen gelirler öz gelir karşılığı tahmini ödenek kaydedilir ve bu ödenekler öğretim elemanlarının ek ders ve sınav ücreti ile Üniversitemizin cari giderleri için kullanılır.

Yükseköğretim Kurumları Yaz Okulları

Yaz okulu programlarında hizmetler yürütülecektir.

Alt Program Adı: ÖĞRETİM ELEMANLARINA SAĞLANAN BURS VE DESTEKLER
Gereke ve Açıklamalar

Eğiticilerin eğitimi kapsamında akademik personelimize belirli periyotlarda; teknik (temel düzey bilgisayar kullanımı, ileri düzey bilgisayar kullanımı, Scival bilgilendirme, EBYS vb.), mesleki (yabancı dil sınavlara hazırlık destekleme eğitimleri, akademik konuşma, yazma, sunum becerilerine yönelik eğitimler, Sağlık Hukuku vb.) ve kişisel gelişim eğitim programları düzenlenmektedir.

Üniversitemiz Araştırma bileşeni kapsamındaki hedeflere ulaşmayı sağlayacak araştırma kadrosunun nitelik ve nicelik olarak sürdürülebilirliğini etkin denetimlerle güvence altına almaktadır. Araştırma kadrosunun atama ve yükseltmelerinde üniversitemiz Akademik Yükseltme ve Atama Kriterleri Yönergesi'nde belirtilen süreler içerisinde başarı düzeyleri ölçülmektedir. Aynı zamanda Akademik Teşvik ve Bilimsel Yayın Ödülleri için araştırma kadrosunun yetkinlikleri ölçülmektedir.

Yükseköğretim Kurumu tarafından yürütülmekte olan "Öğretim Üyesi Yetiştirme Programına İlişkin Usul ve Esaslar" çerçevesinde Üniversitemizde 2012 Haziran ayından itibaren Öğretim Üyesi Yetiştirme Programı uygulanmaktadır. Bununla birlikte üniversitemizde burslu doktora programlarıyla da öğrencilerin araştırmacı yönleri desteklenmektedir. Yurtdışındaki eğitim kurumlarıyla yapılan ikili anlaşmalar sonucunda araştırmacılar yurtdışında ders alma- ders verme hareketliliğine katılmaktadırlar.

Alt Program Hedefi:

Alanında yetkin, araştırmacı, bilgi üreten ve aktaran akademisyenler yetiştirilmesi

Performans Göstergeleri

Performans Göstergesi	Ölçü Birimi	2020	2021 Planlanan	2021 YS Gerç. Tahmini	2022 Hedef	2023 Tahmin	2024 Tahmin
1- SCI, SCI-Expanded, SSCI ve AHCI kapsamındaki dergilerde öğretim elemanı başına düşen yayın sayısı	Sayı	0,38	0,46	0,5	0,51	0,52	0,524

Göstergeye İlişkin Açıklama: Web of Science'dan alınan SCI, SCI-Expanded, SSCI ve AHCI kapsamındaki dergilerde yayımlanan öğretim elemanı başına düşen yayın sayısıdır.

Hesaplama Yöntemi: Öğretim Elemanı sayısı/Yıllık makale/dersleme sayısı

Verinin Kaynağı: Kütüphane ve Dokümantasyon Daire Başkanlığı

Performans Göstergesi	Ölçü Birimi	2020	2021 Planlanan	2021 YS Gerç. Tahmini	2022 Hedef	2023 Tahmin	2024 Tahmin
2- Araştırma bursundan yararlanan öğrenci sayısı	Sayı	76	84	78	86	91	112

Göstergeye İlişkin Açıklama: Eğitim, Öğretim ve Dış İlişkiler Kurum Koordinatörlüğünden alınan veriler ışığında hesaplama yapılmıştır.

Hesaplama Yöntemi:

Verinin Kaynağı: 100/2000 doktora bursu alan öğrenci sayısı+YÜDAP bursu alan öğrenci sayısı

Performans Göstergesi	Ölçü Birimi	2020	2021 Planlanan	2021 YS Gerç. Tahmini	2022 Hedef	2023 Tahmin	2024 Tahmin
3- YÖK tarafından öncelikli alanlarında sağlanan burslardan yararlanan doktora öğrenci sayısı	Sayı	75	80	78	82	87	98

Göstergeye İlişkin Açıklama: Eğitim, Öğretim ve Dış İlişkiler Kurum Koordinatörlüğü'nden alınan veri.

Hesaplama Yöntemi: YÖK 100/2000 Doktora programından yararlanan öğrenci sayısıdır.

Verinin Kaynağı: Eğitim, Öğretim ve Dış İlişkiler Kurum Koordinatörlüğü

Performans Göstergesi	Ölçü Birimi	2020	2021 Planlanan	2021 YS Gerç. Tahmini	2022 Hedef	2023 Tahmin	2024 Tahmin
4- YÖK tarafından sağlanan yurt dışında yabancı dil yeterliliklerinin artırılmasına yönelik burslardan yararlanan sayısı	Sayı	0	3	0	0	0	0

Göstergeye İlişkin Açıklama: Eğitim, Öğretim ve Dış İlişkiler Kurum Koordinatörlüğü'nden alınan YÜDAP Bursu öğrenci sayısıdır.

Hesaplama Yöntemi: YÜDAP burslu öğrenci sayısıdır.

Verinin Kaynağı: Eğitim, Öğretim ve Dış İlişkiler Kurum Koordinatörlüğü

Performans Göstergesi	Ölçü Birimi	2020	2021 Planlanan	2021 YS Gerç. Tahmini	2022 Hedef	2023 Tahmin	2024 Tahmin
5- Yükseköğretim Kurulu, Türkiye Bilimler Akademisi ve TÜBİTAK bilim, teşvik ve sanat ödülleri sayısı	Sayı	0	0	42	114	120	130

Göstergeye İlişkin Açıklama: Yükseköğretim Kurulu, Türkiye Bilimler Akademisi ve TÜBİTAK bilim, teşvik ve sanat ödülleri sayısıdır.

Hesaplama Yöntemi: Veri Ar-Ge Kurum Koordinatörlüğünden temin edilmektedir.

Verinin Kaynağı: Ar-Ge Kurum Koordinatörlüğü, Akademik Birimler

Alt Program Kapsamında Yürütülecek Faaliyet Maliyetleri

Faaliyetler	2021 Bütçe	2021 Harcama Haziran	2022 Bütçe	2023 Tahmin	2024 Tahmin
Araştırma Görevlileri Yurtdışı Araştırma Bursu Hizmetleri	0	12.446	0	0	0
Bütçe İçi	0	12.446	0	0	0
Bütçe Dışı	0	0	0	0	0
Öğretim Üyesi Yetiştirme Programı ve Yurtdışı Destek Hizmetleri	0	135.857	0	0	0
Bütçe İçi	0	135.857	0	0	0
Bütçe Dışı	0	0	0	0	0
T O P L A M	0	148.303	0	0	0
Bütçe İçi	0	148.303	0	0	0
Bütçe Dışı	0	0	0	0	0

Faaliyetlere İlişkin Açıklamalar:

Araştırma Görevlileri Yurtdışı Araştırma Bursu Hizmetleri

Yurtdışı Yabancı Dil Araştırma Burslarına ilişkin iş ve işlemler yürütülecektir.

Öğretim Elemanları Yurtdışı Yabancı Dil Bursu Hizmetleri

Yurtdışı Yabancı Dil Burslarına ilişkin iş ve işlemler yürütülecektir.

Öğretim Üyesi Yetiştirme Programı ve Yurtdışı Destek Hizmetleri

Öğretim Üyesi Yetiştirme Programına ilişkin iş ve işlemler yürütülecektir.

Alt Program Adı: YÜKSEKÖĞRETİMDE ÖĞRENCİ YAŞAMI
Gerekçe ve Açıklamalar

Öğrencilerimizin yaşam kalitesini yükseltmek amacıyla beden ve ruh sağlığının korunması, beslenme, çalışma ve dinlenme ortamlarının sağlanması kapsamında okuma salonları, yataklı sağlık merkezleri, öğrenci kantin ve yemekhaneleri, toplantı, tiyatro, spor salonları ve sahaları öğrencilerimizin hizmetine sunulmaktadır. Öğrencilerimizin ekonomik sorunlarını aza indirmek amacıyla çeşitli burs olanakları sağlanmakta olup öğrencilerimiz kütüphane, hastane, mediko binası, yemekhane ve fakültelerde yarı zamanlı çalışma ve yemek bursu imkanından da yararlanabilmektedirler. Üniversitemize yeni başlayan öğrenciler için oryantasyon programları düzenlemektedir. Yabancı uyruklu öğrencilerimizin üniversiteye ve çevreye uyumunu sağlamak ve bütün öğrencilerin eğitsel, meslekî ve kişisel alanda yaşadığı problemleri çözmek amacıyla ihtiyaç duydukları konularda bireysel görüşmeler, seminer, konferans, eğitim ve grup çalışmaları yapılmaktadır. Üniversitemiz bünyesinde yapılan etkinliklerin yanında üniversite dışında yapılan etkinliklere üniversitemizi temsil eden katılacak olan grup ve toplulukların resmi işlemleri yapmakta, konaklama ve ulaşım bedelleri karşılanmaktadır.

Alt Program Hedefi:

Yükseköğretim öğrencilerine sunulan beslenme ve barınma hizmetlerinin kalitesinin artırılması; öğrencilerin kişisel ve sosyal gelişimi desteklenerek yaşam kalitesinin yükseltilmesi

Performans Göstergeleri

Performans Göstergesi	Ölçü Birimi	2020	2021 Planlanan	2021 YS Gerç. Tahmini	2022 Hedef	2023 Tahmin	2024 Tahmin
1- Barınma hizmetlerinden yararlanan öğrenci sayısı	Sayı	0	0	0	0	0	0

Göstergeye İlişkin Açıklama: Üniversitemizde öğrenci barınma hizmeti sunulmamaktadır.

Hesaplama Yöntemi:

Verinin Kaynağı: Sağlık Kültür Spor Daire Başkanlığı

Performans Göstergesi	Ölçü Birimi	2020	2021 Planlanan	2021 YS Gerç. Tahmini	2022 Hedef	2023 Tahmin	2024 Tahmin
2- Beslenme hizmetlerinden yararlanan öğrenci sayısı	Sayı	232.459	750.000	501.676	750.000	780.000	800.000

Göstergeye İlişkin Açıklama: Üniversitemiz öğrenci yemekhaneleri turnikelerinden geçen öğrenci sayısıdır.

Hesaplama Yöntemi: İlgili yılda yemek hizmetlerinden yararlanan öğrenci sayısı.

Verinin Kaynağı: Sağlık Kültür Spor Daire Başkanlığı

Performans Göstergesi	Ölçü Birimi	2020	2021 Planlanan	2021 YS Gerç. Tahmini	2022 Hedef	2023 Tahmin	2024 Tahmin
3- Öğrenci başına düşen sosyal donatı alanı	Metrekare	19,86	7,08	3,82	3,9	3,9	3,9

Göstergeye İlişkin Açıklama: Üniversitemizde öğrenci başına düşen sosyal alandır.

Hesaplama Yöntemi: Toplam sosyal alan/Toplam Öğrenci Sayısı

Verinin Kaynağı: Yapı İşleri ve Teknik Daire Başkanlığı, Öğrenci İşleri Daire Başkanlığı

Performans Göstergesi	Ölçü Birimi	2020	2021 Planlanan	2021 YS Gerç. Tahmini	2022 Hedef	2023 Tahmin	2024 Tahmin
4- Öğrenci kulüp ve topluluk sayısı	Sayı	117	115	130	130	132	135

Göstergeye İlişkin Açıklama: Sağlık Kültür ve Spor Daire Başkanlığı bünyesinde bulunan öğrenci topluluğu sayısıdır.

Hesaplama Yöntemi: Öğrenci topluluğu sayısı.

Verinin Kaynağı: Sağlık Kültür ve Spor Daire Başkanlığı

Performans Göstergesi	Ölçü Birimi	2020	2021 Planlanan	2021 YS Gerç. Tahmini	2022 Hedef	2023 Tahmin	2024 Tahmin
5- Sosyal, kültürel ve sportif faaliyet sayısı	Sayı	163	250	450	500	580	720

Göstergeye İlişkin Açıklama: Sağlık Kültür Spor Daire Başkanlığından alınan Üniversitemizde bir yıl boyunca düzenlenen sosyal, kültürel sportif faaliyet sayısıdır.

Hesaplama Yöntemi: Üniversitemiz bünyesinde ilgili düzenlenen sosyal, kültürel ve sportif faaliyetlerin toplamıdır.

Verinin Kaynağı: Sağlık Kültür Spor Daire Başkanlığı, Akademik Birimler

Performans Göstergesi	Ölçü Birimi	2020	2021 Planlanan	2021 YS Gerç. Tahmini	2022 Hedef	2023 Tahmin	2024 Tahmin
6- Yükseköğretimde öğrenci başına barınma harcaması	TL	0	0	0	0	0	0

Göstergeye İlişkin Açıklama: Üniversitemizde öğrencilere barınma hizmeti sunulmamaktadır.

Hesaplama Yöntemi:

Verinin Kaynağı: Sağlık Kültür Spor Daire Başkanlığı

Performans Göstergesi	Ölçü Birimi	2020	2021 Planlanan	2021 YS Gerç. Tahmini	2022 Hedef	2023 Tahmin	2024 Tahmin
7- Yükseköğretimde öğrenci başına beslenme harcaması	TL	468,98	563,68	769,51	824	881	943

Göstergeye İlişkin Açıklama: Strateji Geliştirme Daire Başkanlığından alınan Öğrencilerin Beslenmelerine İlişkin Giderlerin Öğrenci İşleri Daire Başkanlığından alınan toplam öğrenci sayısına bölünmesi ile elde edilen sayıdır.

Hesaplama Yöntemi: Öğrencilerin Beslenmelerine İlişkin Giderler/Toplam Öğrenci Sayısı

Verinin Kaynağı: Sağlık Kültür ve Spor Daire Başkanlığı, Strateji Geliştirme Daire Başkanlığı, Öğrenci İşleri Daire Başkanlığı

Performans Göstergesi	Ölçü Birimi	2020	2021 Planlanan	2021 YS Gerç. Tahmini	2022 Hedef	2023 Tahmin	2024 Tahmin
8- Yükseköğretimde öğrenci yaşamından memnuniyet oranı	Oran	0	0,75	0,68	0,74	0,80	0,82

Göstergeye İlişkin Açıklama: Kalite Komisyonu tarafından uygulanan Öğrenci Memnuniyet Anketi ile elde edilen öğrenci memnuniyet düzeyidir.

Hesaplama Yöntemi: Öğrenci Memnuniyet Anketi uygulama sonuçları.

Verinin Kaynağı: Kalite Komisyonu tarafından uygulanan Öğrenci Memnuniyet Anketi

Performans Göstergesi	Ölçü Birimi	2020	2021 Planlanan	2021 YS Gerç. Tahmini	2022 Hedef	2023 Tahmin	2024 Tahmin
9- Yükseköğretimde öğrencilere sunulan sağlık hizmetinden yararlanan öğrenci sayısının toplam öğrenci sayısına oranı	Oran	0	0	0	0	0	0

Göstergeye İlişkin Açıklama: Yükseköğretimde öğrencilere sunulan sağlık hizmetinden yararlanan öğrenci sayısının toplam öğrenci sayısına oranıdır.

Hesaplama Yöntemi: Sağlık hizmetinden yararlanan öğrenci sayısı/ Toplam öğrenci sayısına oranı

Verinin Kaynağı: Sosyal İşler Kurum Koordinatörlüğü

Alt Program Kapsamında Yürütülecek Faaliyet Maliyetleri

Faaliyetler	2021 Bütçe	2021 Harcama Haziran	2022 Bütçe	2023 Tahmin	2024 Tahmin
Yükseköğretimde Beslenme Hizmetleri	27.434.000	12.018.929	35.308.000	39.407.000	43.540.000
Bütçe İçi	27.434.000	12.018.929	35.308.000	39.407.000	43.540.000
Bütçe Dışı	0	0	0	0	0
Yükseköğretimde Kültür ve Spor Hizmetleri	1.613.000	252.095	1.821.000	1.980.000	2.135.000
Bütçe İçi	1.613.000	252.095	1.821.000	1.980.000	2.135.000
Bütçe Dışı	0	0	0	0	0
Yükseköğretimde Öğrenci Yaşamına İlişkin Diğer Hizmetler	6.959.000	441.123	7.879.000	8.598.000	9.292.000
Bütçe İçi	6.959.000	441.123	7.879.000	8.598.000	9.292.000
Bütçe Dışı	0	0	0	0	0
Yükseköğretimde Sağlık Hizmetleri	47.000	0	53.000	58.000	63.000
Bütçe İçi	47.000	0	53.000	58.000	63.000
Bütçe Dışı	0	0	0	0	0
T O P L A M	36.053.000	12.712.146	45.061.000	50.043.000	55.030.000
Bütçe İçi	36.053.000	12.712.146	45.061.000	50.043.000	55.030.000
Bütçe Dışı	0	0	0	0	0

Faaliyetlere İlişkin Açıklamalar:

Yükseköğretimde Beslenme Hizmetleri

Üniversitemizde beslenme hizmetlerine ilişkin iş ve işlemler yürütülmektedir. Öğrencilerin ekonomik yönden desteklenmesine yönelik olarak kısmi zamanlı çalışma imkanı ve yemek bursu sağlanmaya devam edecektir.

Yükseköğretimde Kültür ve Spor Hizmetleri

Öğrencilerimizin ders dışında kalan zamanlarda benden ve ruh sağlığının korunması ve dengeli gelişimlerine yardımcı olmak amacıyla kültürel ve sportif etkinlikler devam edecektir.

Yükseköğretimde Öğrenci Yaşamına İlişkin Diğer Hizmetler

Öğrencilerin gelişimine katkı sağlamak amacıyla öğrenci toplulukları faaliyetleri desteklenecektir.

Yükseköğretimde Sağlık Hizmetleri

Öğrencilerimize sağlık hizmeti sunulmaya devam edilecektir.

Tablo 17 Faaliyet Maliyetleri Tablosu 7

İdare Adı	GAZİ ÜNİVERSİTESİ
Program Adı	YÜKSEKÖĞRETİM
Alt Program Adı	ÖN LİSANS EĞİTİMİ, LİSANS EĞİTİMİ VE LİSANSÜSTÜ EĞİTİM
Alt Program Hedefi	Mesleki yeterlilik sahibi ve gelişime açık mezunlar yetiştirilmesi
Faaliyet Adı	Doktora ve Tıpta Uzmanlık Eğitimi
Açıklama	Doktora ve Tıpta Uzmanlık eğitimi burslarına ilişkin iş ve işlemler yürütülecektir. Üniversitemiz enstitülerinde görev yapan akademik ve idari personelin giderleri, mal ve hizmet alımları ile yoluk giderlerinin karşılanabilmesi için ödenek talep edilmiştir.

EKONOMİK KOD	2021 Bütçe	2021 Harcama (Haziran)	2022 Bütçe	2023 Tahmin	2024 Tahmin
Personel Giderleri	62.073.000	33.550.216	79.997.000	92.963.000	103.700.000
Sosyal Güvenlik Kurumuna Devlet Primi Giderleri	7.197.000	2.443.890	8.931.000	10.357.000	11.545.000
Mal ve Hizmet Alım Giderleri	225.000	75.365	249.000	267.000	285.000
Faiz Giderleri					
Cari Transferler					
Sermaye Giderleri					
Sermaye Transferleri					
Borç Verme					
BÜTÇE İÇİ TOPLAM KAYNAK	69.495.000	36.069.471	89.177.000	103.587.000	115.530.000
Döner Sermaye					
Özel Hesap					
Diğer Bütçe Dışı Kaynak					
BÜTÇE DIŞI TOPLAM KAYNAK					
FAALİYET MALİYETİ TOPLAMI	69.495.000	36.069.471	89.177.000	103.587.000	115.530.000

Tablo 18 Faaliyet Maliyetleri Tablosu 8

İdare Adı	GAZİ ÜNİVERSİTESİ
Program Adı	YÜKSEKÖĞRETİM
Alt Program Adı	ÖN LİSANS EĞİTİMİ, LİSANS EĞİTİMİ VE LİSANSÜSTÜ EĞİTİM
Alt Program Hedefi	Mesleki yeterlilik sahibi ve gelişime açık mezunlar yetiştirilmesi
Faaliyet Adı	Yükseköğretim Kurumları Bilgi ve Kültürel Kaynaklar ile Sportif Altyapının Geliştirilmesi Hizmetleri
Açıklama	Üniversitemiz kütüphanesinin basılı ve elektronik kaynaklarının sayısının artırılması, güçlü bir koleksiyon oluşturulması ve kullanıcıların en kısa zamanda en doğru bilgiye ulaşması sağlanacaktır.

EKONOMİK KOD	2021 Bütçe	2021 Harcama (Haziran)	2022 Bütçe	2023 Tahmin	2024 Tahmin
Personel Giderleri	2.706.000	1.780.294	3.455.000	4.009.000	4.468.000
Sosyal Güvenlik Kurumuna Devlet Primi Giderleri	510.000	377.920	633.000	734.000	818.000
Mal ve Hizmet Alım Giderleri	225.000	13.600	255.000	276.000	297.000
Faiz Giderleri					
Cari Transferler					
Sermaye Giderleri	8.000.000	1.179.007	11.550.000	1.089.000	1.173.000
Sermaye Transferleri					
Borç Verme					
BÜTÇE İÇİ TOPLAM KAYNAK	11.441.000	3.350.821	15.893.000	6.108.000	6.756.000
Döner Sermaye					
Özel Hesap					
Diğer Bütçe Dışı Kaynak					
BÜTÇE DIŞI TOPLAM KAYNAK					
FAALİYET MALİYETİ TOPLAMI	11.441.000	3.350.821	15.893.000	6.108.000	6.756.000

Tablo 19 Faaliyet Maliyetleri Tablosu 9

İdare Adı	GAZİ ÜNİVERSİTESİ
Program Adı	YÜKSEKÖĞRETİM
Alt Program Adı	ÖN LİSANS EĞİTİMİ, LİSANS EĞİTİMİ VE LİSANSÜSTÜ EĞİTİM
Alt Program Hedefi	Mesleki yeterlilik sahibi ve gelişime açık mezunlar yetiştirilmesi
Faaliyet Adı	Yükseköğretim Kurumları Birinci Öğretim

Açıklama

Öğretim programlarında hizmetler yürütülmeye devam edilecektir. Üniversitemize bağlı fakülte, yüksekokul ve meslek yüksekokullarının bütçeleri yer almaktadır. Bu fonksiyondan akademik ve idari personelin, personel ve sosyal güvenlik giderleri ile elektrik, su, yakacak, telefon ve bilgiye erişim gibi zaruri giderlerinin yanı sıra kurtasiye, bilgisayar, laboratuvar malzemeleri, kimyevi ve temizlik malzemeleri, büyük onarım giderleri, altyapı giderleri vb. giderler karşılanacaktır. Bu işlemleri gerçekleştirmek üzere personel, mal ve hizmet alımı ile sermaye giderleri için ödenek talep edilmiştir.

EKONOMİK KOD	2021 Bütçe	2021 Harcama (Haziran)	2022 Bütçe	2023 Tahmin	2024 Tahmin
Personel Giderleri	435.400.000	243.409.666	566.312.000	652.295.000	726.561.000
Sosyal Güvenlik Kurumuna Devlet Primi Giderleri	77.127.000	40.452.519	96.949.000	111.462.000	124.117.000
Mal ve Hizmet Alım Giderleri	30.964.000	12.547.456	34.959.000	38.037.000	41.028.000
Faiz Giderleri					
Cari Transferler					
Sermaye Giderleri	19.900.000	2.521.281	21.550.000	34.957.000	37.640.000
Sermaye Transferleri					
Borç Verme					
BÜTÇE İÇİ TOPLAM KAYNAK	563.391.000	298.930.922	719.770.000	836.751.000	929.346.000
Döner Sermaye					
Özel Hesap					
Diğer Bütçe Dışı Kaynak					
BÜTÇE DIŞI TOPLAM KAYNAK					
FAALİYET MALİYETİ TOPLAMI	563.391.000	298.930.922	719.770.000	836.751.000	929.346.000

Tablo 20 Faaliyet Maliyetleri Tablosu 10

İdare Adı	GAZİ ÜNİVERSİTESİ
Program Adı	YÜKSEKÖĞRETİM
Alt Program Adı	ÖN LİSANS EĞİTİMİ, LİSANS EĞİTİMİ VE LİSANSÜSTÜ EĞİTİM
Alt Program Hedefi	Mesleki yeterlilik sahibi ve gelişime açık mezunlar yetiştirilmesi
Faaliyet Adı	Yükseköğretim Kurumları İkinci Öğretim
Açıklama	İkinci öğretim programlarında hizmetler yürütülmeye devam edilecektir.

EKONOMİK KOD	2021 Bütçe	2021 Harcama (Haziran)	2022 Bütçe	2023 Tahmin	2024 Tahmin
Personel Giderleri	339.000		370.000	398.000	421.000
Sosyal Güvenlik Kurumuna Devlet Primi Giderleri	97.000		122.000	139.000	158.000
Mal ve Hizmet Alım Giderleri	187.000		211.000	230.000	248.000
Faiz Giderleri					
Cari Transferler					
Sermaye Giderleri					
Sermaye Transferleri					
Borç Verme					
BÜTÇE İÇİ TOPLAM KAYNAK	623.000		703.000	767.000	827.000
Döner Sermaye					
Özel Hesap					
Diğer Bütçe Dışı Kaynak					
BÜTÇE DIŞI TOPLAM KAYNAK					
FAALİYET MALİYETİ TOPLAMI	623.000		703.000	767.000	827.000

Tablo 21 Faaliyet Maliyetleri Tablosu 11

İdare Adı	GAZİ ÜNİVERSİTESİ
Program Adı	YÜKSEKÖĞRETİM
Alt Program Adı	ÖN LİSANS EĞİTİMİ, LİSANS EĞİTİMİ VE LİSANSÜSTÜ EĞİTİM
Alt Program Hedefi	Mesleki yeterlilik sahibi ve gelişime açık mezunlar yetiştirilmesi
Faaliyet Adı	Yükseköğretim Kurumları Tezsiz Yüksek Lisans
Açıklama	Tezsiz yüksek lisans programlarında hizmetler yürütülmeye devam edilecektir. 2547 sayılı Kanunun ek 27 nci maddesi gereğince elde edilen gelirler (ikinci öğretim kapsamında yürütülecek tezsiz yüksek lisans programları dâhil) karşılığında tahsis edilen ödenekler ek ders ücretleri ile bilimsel araştırma projelerinin finansmanında kullanılacaktır.

EKONOMİK KOD	2021 Bütçe	2021 Harcama (Haziran)	2022 Bütçe	2023 Tahmin	2024 Tahmin
Personel Giderleri	842.000	256.576	946.000	1.024.000	1.100.000
Sosyal Güvenlik Kurumuna Devlet Primi Giderleri	68.000	780	81.000	93.000	104.000
Mal ve Hizmet Alım Giderleri					
Faiz Giderleri					
Cari Transferler					
Sermaye Giderleri					
Sermaye Transferleri					
Borç Verme					
BÜTÇE İÇİ TOPLAM KAYNAK	910.000	257.356	1.027.000	1.117.000	1.204.000
Döner Sermaye					
Özel Hesap					
Diğer Bütçe Dışı Kaynak					
BÜTÇE DIŞI TOPLAM KAYNAK					
FAALİYET MALİYETİ TOPLAMI	910.000	257.356	1.027.000	1.117.000	1.204.000

Tablo 22 Faaliyet Maliyetleri Tablosu 12

İdare Adı	GAZİ ÜNİVERSİTESİ
Program Adı	YÜKSEKÖĞRETİM
Alt Program Adı	ÖN LİSANS EĞİTİMİ, LİSANS EĞİTİMİ VE LİSANSÜSTÜ EĞİTİM
Alt Program Hedefi	Mesleki yeterlilik sahibi ve gelişime açık mezunlar yetiştirilmesi
Faaliyet Adı	Yükseköğretim Kurumları Uluslararası Ortak Eğitim ve Öğretim Programı
Açıklama	Üniversitemiz ile yurt dışı üniversiteler arasında ortak eğitim ve öğretim programlarında hizmetler yürütülmeye devam edilecektir. 2547 sayılı Kanunun 43 üncü maddesinin (d) bendi gereğince elde edilen yurtiçi öğrenim ücretlerine ilişkin gelirler öz gelir karşılığı tahmini ödenek kaydedilir ve bu ödenekler öğretim elemanlarının ek ders ve sınav ücreti ile Üniversitemizin cari giderleri için kullanılır.

EKONOMİK KOD	2021 Bütçe	2021 Harcama (Haziran)	2022 Bütçe	2023 Tahmin	2024 Tahmin
Personel Giderleri	502.000	95.328	565.000	611.000	656.000
Sosyal Güvenlik Kurumuna Devlet Primi Giderleri	9.000		11.000	12.000	14.000
Mal ve Hizmet Alım Giderleri	219.000		247.000	267.000	287.000
Faiz Giderleri					
Cari Transferler					
Sermaye Giderleri					
Sermaye Transferleri					
Borç Verme					
BÜTÇE İÇİ TOPLAM KAYNAK	730.000	95.328	823.000	890.000	957.000
Döner Sermaye					
Özel Hesap	4.821.987	1.814.533	5.305.000	5.835.000	6.419.000
Diğer Bütçe Dışı Kaynak					
BÜTÇE DIŞI TOPLAM KAYNAK	4.821.987	1.814.533	5.305.000	5.835.000	6.419.000
FAALİYET MALİYETİ TOPLAMI	5.551.987	1.909.861	6.128.000	6.725.000	7.376.000

Tablo 23 Faaliyet Maliyetleri Tablosu 13

İdare Adı	GAZİ ÜNİVERSİTESİ
Program Adı	YÜKSEKÖĞRETİM
Alt Program Adı	ÖN LİSANS EĞİTİMİ, LİSANS EĞİTİMİ VE LİSANSÜSTÜ EĞİTİM
Alt Program Hedefi	Mesleki yeterlilik sahibi ve gelişime açık mezunlar yetiştirilmesi
Faaliyet Adı	Yükseköğretim Kurumları Uzaktan Eğitim

Açıklama Uzaktan eğitim programlarında hizmetler yürütülmeye devam edilecektir. 2547 sayılı Yükseköğretim Kanununun 44 üncü maddesinin (e) fıkrasının ikinci ve dördüncü bentleri gereğince uzaktan öğretim kapsamında öğrenim ücreti adı altında elde edilen gelirler öz gelir karşılığı tahmini ödenek kaydedilir ve bu ödenekler öğretim elemanlarının ek ders ve sınav ücreti ile Üniversitemizin cari giderleri için kullanılır

EKONOMİK KOD	2021 Bütçe	2021 Harcama (Haziran)	2022 Bütçe	2023 Tahmin	2024 Tahmin
Personel Giderleri	1.090.000	393.938	1.241.000	1.342.000	1.444.000
Sosyal Güvenlik Kurumuna Devlet Primi Giderleri	46.000	2.327	54.000	63.000	70.000
Mal ve Hizmet Alım Giderleri	491.000	76.221	555.000	602.000	649.000
Faiz Giderleri					
Cari Transferler					
Sermaye Giderleri					
Sermaye Transferleri					
Borç Verme					
BÜTÇE İÇİ TOPLAM KAYNAK	1.627.000	472.487	1.850.000	2.007.000	2.163.000
Döner Sermaye					
Özel Hesap					
Diğer Bütçe Dışı Kaynak					
BÜTÇE DIŞI TOPLAM KAYNAK					
FAALİYET MALİYETİ TOPLAMI	1.627.000	472.487	1.850.000	2.007.000	2.163.000

Tablo 24 Faaliyet Maliyetleri Tablosu 14

İdare Adı	GAZİ ÜNİVERSİTESİ
Program Adı	YÜKSEKÖĞRETİM
Alt Program Adı	YÜKSEKÖĞRETİMDE ÖĞRENCİ YAŞAMI
Alt Program Hedefi	Yükseköğretim öğrencilerine sunulan beslenme ve barınma hizmetlerinin kalitesinin artırılması; öğrencilerin kişisel ve sosyal gelişimi desteklenerek yaşam kalitesinin yükseltilmesi
Faaliyet Adı	Yükseköğretimde Beslenme Hizmetleri
Açıklama	Üniversitemizde beslenme hizmetlerine ilişkin iş ve işlemler yürütülmektedir. Öğrencilerin ekonomik yönden desteklenmesine yönelik olarak kısmi zamanlı çalışma imkanı ve yemek bursu sağlamaya devam edecektir.

EKONOMİK KOD	2021 Bütçe	2021 Harcama (Haziran)	2022 Bütçe	2023 Tahmin	2024 Tahmin
Personel Giderleri	17.751.000	9.773.531	23.733.000	26.678.000	29.643.000
Sosyal Güvenlik Kurumuna Devlet Primi Giderleri	3.614.000	1.772.813	4.724.000	5.278.000	5.861.000
Mal ve Hizmet Alım Giderleri	6.069.000	472.584	6.851.000	7.451.000	8.036.000
Faiz Giderleri					
Cari Transferler					
Sermaye Giderleri					
Sermaye Transferleri					
Borç Verme					
BÜTÇE İÇİ TOPLAM KAYNAK	27.434.000	12.018.929	35.308.000	39.407.000	43.540.000
Döner Sermaye					
Özel Hesap					
Diğer Bütçe Dışı Kaynak					
BÜTÇE DIŞI TOPLAM KAYNAK					
FAALİYET MALİYETİ TOPLAMI	27.434.000	12.018.929	35.308.000	39.407.000	43.540.000

Tablo 25 Faaliyet Maliyetleri Tablosu 15

İdare Adı	GAZİ ÜNİVERSİTESİ
Program Adı	YÜKSEKÖĞRETİM
Alt Program Adı	YÜKSEKÖĞRETİMDE ÖĞRENCİ YAŞAMI
Alt Program Hedefi	Yükseköğretim öğrencilerine sunulan beslenme ve barınma hizmetlerinin kalitesinin artırılması; öğrencilerin kişisel ve sosyal gelişimi desteklenerek yaşam kalitesinin yükseltilmesi
Faaliyet Adı	Yükseköğretimde Kültür ve Spor Hizmetleri
Açıklama	Öğrencilerimizin ders dışında kalan zamanlarda benden ve ruh sağlığının korunması ve dengeli gelişimlerine yardımcı olmak amacıyla kültürel ve sportif etkinlikler devam edecektir.

EKONOMİK KOD	2021 Bütçe	2021 Harcama (Haziran)	2022 Bütçe	2023 Tahmin	2024 Tahmin
Personel Giderleri					
Sosyal Güvenlik Kurumuna Devlet Primi Giderleri					
Mal ve Hizmet Alım Giderleri	1.613.000	252.095	1.821.000	1.980.000	2.135.000
Faiz Giderleri					
Cari Transferler					
Sermaye Giderleri					
Sermaye Transferleri					
Borç Verme					
BÜTÇE İÇİ TOPLAM KAYNAK	1.613.000	252.095	1.821.000	1.980.000	2.135.000
Döner Sermaye					
Özel Hesap					
Diğer Bütçe Dışı Kaynak					
BÜTÇE DIŞI TOPLAM KAYNAK					
FAALİYET MALİYETİ TOPLAMI	1.613.000	252.095	1.821.000	1.980.000	2.135.000

Tablo 26 Faaliyet Maliyetleri Tablosu 16

İdare Adı	GAZİ ÜNİVERSİTESİ
Program Adı	YÜKSEKÖĞRETİM
Alt Program Adı	YÜKSEKÖĞRETİMDE ÖĞRENCİ YAŞAMI
Alt Program Hedefi	Yükseköğretim öğrencilerine sunulan beslenme ve barınma hizmetlerinin kalitesinin artırılması; öğrencilerin kişisel ve sosyal gelişimi desteklenerek yaşam kalitesinin yükseltilmesi
Faaliyet Adı	Yükseköğretimde Öğrenci Yaşamına İlişkin Diğer Hizmetler
Açıklama	Öğrencilerin gelişimine katkı sağlamak amacıyla öğrenci toplulukları faaliyetleri desteklenecektir.

EKONOMİK KOD	2021 Bütçe	2021 Harcama (Haziran)	2022 Bütçe	2023 Tahmin	2024 Tahmin
Personel Giderleri					
Sosyal Güvenlik Kurumuna Devlet Primi Giderleri	428.000	181.707	507.000	582.000	646.000
Mal ve Hizmet Alım Giderleri	6.531.000	259.416	7.372.000	8.016.000	8.646.000
Faiz Giderleri					
Cari Transferler					
Sermaye Giderleri					
Sermaye Transferleri					
Borç Verme					
BÜTÇE İÇİ TOPLAM KAYNAK	6.959.000	441.123	7.879.000	8.598.000	9.292.000
Döner Sermaye					
Özel Hesap					
Diğer Bütçe Dışı Kaynak					
BÜTÇE DIŞI TOPLAM KAYNAK					
FAALİYET MALİYETİ TOPLAMI	6.959.000	441.123	7.879.000	8.598.000	9.292.000

Tablo 27 Faaliyet Maliyetleri Tablosu 17

İdare Adı	GAZİ ÜNİVERSİTESİ
Program Adı	YÜKSEKÖĞRETİM
Alt Program Adı	YÜKSEKÖĞRETİMDE ÖĞRENCİ YAŞAMI
Alt Program Hedefi	Yükseköğretim öğrencilerine sunulan beslenme ve barınma hizmetlerinin kalitesinin artırılması; öğrencilerin kişisel ve sosyal gelişimi desteklenerek yaşam kalitesinin yükseltilmesi
Faaliyet Adı	Yükseköğretimde Sağlık Hizmetleri
Açıklama	Öğrencilerimize sağlık hizmeti sunulmaya devam edilecektir.

EKONOMİK KOD	2021 Bütçe	2021 Harcama (Haziran)	2022 Bütçe	2023 Tahmin	2024 Tahmin
Personel Giderleri					
Sosyal Güvenlik Kurumuna Devlet Primi Giderleri					
Mal ve Hizmet Alım Giderleri	47.000		53.000	58.000	63.000
Faiz Giderleri					
Cari Transferler					
Sermaye Giderleri					
Sermaye Transferleri					
Borç Verme					
BÜTÇE İÇİ TOPLAM KAYNAK	47.000		53.000	58.000	63.000
Döner Sermaye					
Özel Hesap					
Diğer Bütçe Dışı Kaynak					
BÜTÇE DIŞI TOPLAM KAYNAK					
FAALİYET MALİYETİ TOPLAMI	47.000		53.000	58.000	63.000

2.1.3.5 Yönetim ve Destek Programı

Tablo 28 Faaliyet Maliyetleri Tablosu 18

İdare Adı	GAZİ ÜNİVERSİTESİ
Program Adı	YÖNETİM VE DESTEK PROGRAMI
Alt Program Adı	TEFTİŞ, DENETİM VE DANIŞMANLIK HİZMETLERİ
Alt Program Hedefi	
Faaliyet Adı	Hukuki Danışmanlık ve Muhakemat Hizmetleri
Açıklama	Hukuk Müşavirliği tarafından yürütülmeye devam edilecektir.

EKONOMİK KOD	2021 Bütçe	2021 Harcama (Haziran)	2022 Bütçe	2023 Tahmin	2024 Tahmin
Personel Giderleri	896.000	766.041	1.150.000	1.336.000	1.488.000
Sosyal Güvenlik Kurumuna Devlet Primi Giderleri	153.000	121.891	190.000	221.000	245.000
Mal ve Hizmet Alım Giderleri	145.000	352.412	163.000	178.000	193.000
Faiz Giderleri					
Cari Transferler					
Sermaye Giderleri					
Sermaye Transferleri					
Borç Verme					
BÜTÇE İÇİ TOPLAM KAYNAK	1.194.000	1.240.344	1.503.000	1.735.000	1.926.000
Döner Sermaye					
Özel Hesap					
Diğer Bütçe Dışı Kaynak					
BÜTÇE DIŞI TOPLAM KAYNAK					
FAALİYET MALİYETİ TOPLAMI	1.194.000	1.240.344	1.503.000	1.735.000	1.926.000

Tablo 29 Faaliyet Maliyetleri Tablosu 19

İdare Adı	GAZİ ÜNİVERSİTESİ
Program Adı	YÖNETİM VE DESTEK PROGRAMI
Alt Program Adı	TEFTİŞ, DENETİM VE DANIŞMANLIK HİZMETLERİ
Alt Program Hedefi	
Faaliyet Adı	İç Denetim
Açıklama	İç Denetim Hizmetleri İç Denetçilerin Çalışma Usul ve Esasları Hakkındaki Yönetmeliğin uygun olarak Rektörlük Makamınca onaylanan İç Denetim Programları çerçevesinde denetim ve izleme faaliyetleri yürütülecektir.

EKONOMİK KOD	2021 Bütçe	2021 Harcama (Haziran)	2022 Bütçe	2023 Tahmin	2024 Tahmin
Personel Giderleri	1.611.000	629.113	2.074.000	2.407.000	2.682.000
Sosyal Güvenlik Kurumuna Devlet Primi Giderleri	215.000	102.399	267.000	309.000	345.000
Mal ve Hizmet Alım Giderleri	53.000	2.248	59.000	64.000	69.000
Faiz Giderleri					
Cari Transferler					
Sermaye Giderleri					
Sermaye Transferleri					
Borç Verme					
BÜTÇE İÇİ TOPLAM KAYNAK	1.879.000	733.759	2.400.000	2.780.000	3.096.000
Döner Sermaye					
Özel Hesap					
Diğer Bütçe Dışı Kaynak					
BÜTÇE DIŞI TOPLAM KAYNAK					
FAALİYET MALİYETİ TOPLAMI	1.879.000	733.759	2.400.000	2.780.000	3.096.000

Tablo 30 Faaliyet Maliyetleri Tablosu 20

İdare Adı	GAZİ ÜNİVERSİTESİ
Program Adı	YÖNETİM VE DESTEK PROGRAMI
Alt Program Adı	ÜST YÖNETİM, İDARİ VE MALİ HİZMETLER
Alt Program Hedefi	
Faaliyet Adı	Bilgi Teknolojilerine Yönelik Faaliyetler
Açıklama	Üniversitemizin teknolojik altyapısının geliştirilmesi ve sunulan hizmetin kalitesinin artırılmasına yönelik çalışmalar yürütülecektir.

EKONOMİK KOD	2021 Bütçe	2021 Harcama (Haziran)	2022 Bütçe	2023 Tahmin	2024 Tahmin
Personel Giderleri	12.035.000	1.283.012	15.990.000	18.549.000	20.674.000
Sosyal Güvenlik Kurumuna Devlet Primi Giderleri	815.000	255.155	1.020.000	1.183.000	1.319.000
Mal ve Hizmet Alım Giderleri	172.000	15.501	194.000	212.000	230.000
Faiz Giderleri					
Cari Transferler					
Sermaye Giderleri					
Sermaye Transferleri					
Borç Verme					
BÜTÇE İÇİ TOPLAM KAYNAK	13.022.000	1.553.667	17.204.000	19.944.000	22.223.000
Döner Sermaye					
Özel Hesap					
Diğer Bütçe Dışı Kaynak					
BÜTÇE DIŞI TOPLAM KAYNAK					
FAALİYET MALİYETİ TOPLAMI	13.022.000	1.553.667	17.204.000	19.944.000	22.223.000

Tablo 31 Faaliyet Maliyetleri Tablosu 21

İdare Adı	GAZİ ÜNİVERSİTESİ
Program Adı	YÖNETİM VE DESTEK PROGRAMI
Alt Program Adı	ÜST YÖNETİM, İDARİ VE MALİ HİZMETLER
Alt Program Hedefi	
Faaliyet Adı	Diğer Destek Hizmetleri
Açıklama	Üniversitemizde sunulan hizmetlerin etkili ve verimli bir şekilde sağlanmasına devam edilmektedir.

EKONOMİK KOD	2021 Bütçe	2021 Harcama (Haziran)	2022 Bütçe	2023 Tahmin	2024 Tahmin
Personel Giderleri	3.357.000		4.300.000	4.988.000	5.559.000
Sosyal Güvenlik Kurumuna Devlet Primi Giderleri	189.000		234.000	272.000	304.000
Mal ve Hizmet Alım Giderleri	11.000		12.000	13.000	14.000
Faiz Giderleri					
Cari Transferler					
Sermaye Giderleri					
Sermaye Transferleri					
Borç Verme					
BÜTÇE İÇİ TOPLAM KAYNAK	3.557.000		4.546.000	5.273.000	5.877.000
Döner Sermaye					
Özel Hesap					
Diğer Bütçe Dışı Kaynak					
BÜTÇE DIŞI TOPLAM KAYNAK					
FAALİYET MALİYETİ TOPLAMI	3.557.000		4.546.000	5.273.000	5.877.000

Tablo 32 Faaliyet Maliyetleri Tablosu 22

İdare Adı	GAZİ ÜNİVERSİTESİ
Program Adı	YÖNETİM VE DESTEK PROGRAMI
Alt Program Adı	ÜST YÖNETİM, İDARİ VE MALİ HİZMETLER
Alt Program Hedefi	
Faaliyet Adı	Genel Destek Hizmetleri
Açıklama	Üniversitemizde yürütülen bütün hizmet süreçlerine destek sağlayan faaliyetler yürütülecektir.

EKONOMİK KOD	2021 Bütçe	2021 Harcama (Haziran)	2022 Bütçe	2023 Tahmin	2024 Tahmin
Personel Giderleri	36.657.000	20.093.655	47.119.000	54.660.000	60.920.000
Sosyal Güvenlik Kurumuna Devlet Primi Giderleri	5.376.000	3.534.667	6.672.000	7.740.000	8.627.000
Mal ve Hizmet Alım Giderleri	4.737.000	2.329.570	5.348.000	5.814.000	6.272.000
Faiz Giderleri					
Cari Transferler	3.804.000	1.270.600	4.309.000	4.686.000	5.054.000
Sermaye Giderleri					
Sermaye Transferleri					
Borç Verme					
BÜTÇE İÇİ TOPLAM KAYNAK	50.574.000	27.228.492	63.448.000	72.900.000	80.873.000
Döner Sermaye					
Özel Hesap					
Diğer Bütçe Dışı Kaynak					
BÜTÇE DIŞI TOPLAM KAYNAK					
FAALİYET MALİYETİ TOPLAMI	50.574.000	27.228.492	63.448.000	72.900.000	80.873.000

Tablo 33 Faaliyet Maliyetleri Tablosu 23

İdare Adı	GAZİ ÜNİVERSİTESİ
Program Adı	YÖNETİM VE DESTEK PROGRAMI
Alt Program Adı	ÜST YÖNETİM, İDARİ VE MALİ HİZMETLER
Alt Program Hedefi	
Faaliyet Adı	İnşaat ve Yapı İşlerinin Yürütülmesi
Açıklama	Üniversitemiz taşınmazlarının bakım-onarımlarına ve ihtiyaç duyulan fiziki alanlarının inşasına yönelik faaliyetler yönetilecektir.

EKONOMİK KOD	2021 Bütçe	2021 Harcama (Haziran)	2022 Bütçe	2023 Tahmin	2024 Tahmin
Personel Giderleri	5.943.000	5.022.501	7.600.000	8.816.000	9.826.000
Sosyal Güvenlik Kurumuna Devlet Primi Giderleri	965.000	890.895	1.198.000	1.390.000	1.548.000
Mal ve Hizmet Alım Giderleri	266.000	217.595	302.000	327.000	352.000
Faiz Giderleri					
Cari Transferler					
Sermaye Giderleri					
Sermaye Transferleri					
Borç Verme					
BÜTÇE İÇİ TOPLAM KAYNAK	7.174.000	6.130.991	9.100.000	10.533.000	11.726.000
Döner Sermaye					
Özel Hesap					
Diğer Bütçe Dışı Kaynak					
BÜTÇE DIŞI TOPLAM KAYNAK					
FAALİYET MALİYETİ TOPLAMI	7.174.000	6.130.991	9.100.000	10.533.000	11.726.000

Tablo 34 Faaliyet Maliyetleri Tablosu 24

İdare Adı	GAZİ ÜNİVERSİTESİ
Program Adı	YÖNETİM VE DESTEK PROGRAMI
Alt Program Adı	ÜST YÖNETİM, İDARİ VE MALİ HİZMETLER
Alt Program Hedefi	
Faaliyet Adı	İnsan Kaynakları Yönetimine İlişkin Faaliyetler
Açıklama	Üniversitemizin personel planlamasının yapılması; personel atama, nakil vb. özlük işlemlerinin yürütülmesi; insan kaynağı kapasitesinin artırılmasına yönelik hizmet içi eğitim programlarının iş, işlem ve süreçlere yönelik giderleri bu faaliyet altında izlenecektir.

EKONOMİK KOD	2021 Bütçe	2021 Harcama (Haziran)	2022 Bütçe	2023 Tahmin	2024 Tahmin
Personel Giderleri	7.570.000	2.059.656	9.690.000	11.240.000	12.528.000
Sosyal Güvenlik Kurumuna Devlet Primi Giderleri	542.000	363.115	673.000	780.000	870.000
Mal ve Hizmet Alım Giderleri	23.000	5.504	26.000	27.000	28.000
Faiz Giderleri					
Cari Transferler	41.135.000	10.136.834	61.264.000	70.454.000	76.443.000
Sermaye Giderleri					
Sermaye Transferleri					
Borç Verme					
BÜTÇE İÇİ TOPLAM KAYNAK	49.270.000	12.565.109	71.653.000	82.501.000	89.869.000
Döner Sermaye					
Özel Hesap					
Diğer Bütçe Dışı Kaynak					
BÜTÇE DIŞI TOPLAM KAYNAK					
FAALİYET MALİYETİ TOPLAMI	49.270.000	12.565.109	71.653.000	82.501.000	89.869.000

Tablo 35 Faaliyet Maliyetleri Tablosu 25

İdare Adı	GAZİ ÜNİVERSİTESİ
Program Adı	YÖNETİM VE DESTEK PROGRAMI
Alt Program Adı	ÜST YÖNETİM, İDARİ VE MALİ HİZMETLER
Alt Program Hedefi	
Faaliyet Adı	Özel Kalem Hizmetleri
Açıklama	Üst yönetimin çalışma programının düzenlenmesi ile tören, ağırlama vb. faaliyetler yürütülecektir.

EKONOMİK KOD	2021 Bütçe	2021 Harcama (Haziran)	2022 Bütçe	2023 Tahmin	2024 Tahmin
Personel Giderleri	748.000		961.000	1.115.000	1.243.000
Sosyal Güvenlik Kurumuna Devlet Primi Giderleri					
Mal ve Hizmet Alım Giderleri	178.000	35.119	200.000	218.000	236.000
Faiz Giderleri					
Cari Transferler					
Sermaye Giderleri					
Sermaye Transferleri					
Borç Verme					
BÜTÇE İÇİ TOPLAM KAYNAK	926.000	35.119	1.161.000	1.333.000	1.479.000
Döner Sermaye					
Özel Hesap					
Diğer Bütçe Dışı Kaynak					
BÜTÇE DIŞI TOPLAM KAYNAK					
FAALİYET MALİYETİ TOPLAMI	926.000	35.119	1.161.000	1.333.000	1.479.000

Tablo 36 Faaliyet Maliyetleri Tablosu 26

İdare Adı	GAZİ ÜNİVERSİTESİ
Program Adı	YÖNETİM VE DESTEK PROGRAMI
Alt Program Adı	ÜST YÖNETİM, İDARİ VE MALİ HİZMETLER
Alt Program Hedefi	
Faaliyet Adı	Strateji Geliştirme ve Mali Hizmetler
Açıklama	5018 sayılı Kamu Mali Yönetimi ve Kontrol Kanunu doğrultusunda mali yönetim ve kontrole ilişkin iş, işlem ve süreçlere yönelik faaliyetler yürütülecektir.

EKONOMİK KOD	2021 Bütçe	2021 Harcama (Haziran)	2022 Bütçe	2023 Tahmin	2024 Tahmin
Personel Giderleri	2.253.000	1.192.571	2.881.000	3.344.000	3.726.000
Sosyal Güvenlik Kurumuna Devlet Primi Giderleri	320.000	204.502	397.000	461.000	513.000
Mal ve Hizmet Alım Giderleri	67.000	4.986	74.000	80.000	86.000
Faiz Giderleri					
Cari Transferler					
Sermaye Giderleri					
Sermaye Transferleri					
Borç Verme					
BÜTÇE İÇİ TOPLAM KAYNAK	2.640.000	1.402.058	3.352.000	3.885.000	4.325.000
Döner Sermaye					
Özel Hesap					
Diğer Bütçe Dışı Kaynak					
BÜTÇE DIŞI TOPLAM KAYNAK					
FAALİYET MALİYETİ TOPLAMI	2.640.000	1.402.058	3.352.000	3.885.000	4.325.000

Tablo 37 Faaliyet Maliyetleri Tablosu 27

İdare Adı	GAZİ ÜNİVERSİTESİ
Program Adı	YÖNETİM VE DESTEK PROGRAMI
Alt Program Adı	ÜST YÖNETİM, İDARİ VE MALİ HİZMETLER
Alt Program Hedefi	
Faaliyet Adı	Taşınmaz Mal Gelirleriyle Yürütülecek Hizmetler
Açıklama	2547 sayılı Kanunun ek 25 inci maddesine göre taşınmaz mallardan elde edilen kira, satış ve işletme gelirleri karşılığında tahsis edilen ödenekler gelir gerçekleştirmelerine göre kullanılacaktır.

EKONOMİK KOD	2021 Bütçe	2021 Harcama (Haziran)	2022 Bütçe	2023 Tahmin	2024 Tahmin
Personel Giderleri					
Sosyal Güvenlik Kurumuna Devlet Primi Giderleri					
Mal ve Hizmet Alım Giderleri	4.598.000		5.191.000	5.646.000	6.090.000
Faiz Giderleri					
Cari Transferler					
Sermaye Giderleri					
Sermaye Transferleri					
Borç Verme					
BÜTÇE İÇİ TOPLAM KAYNAK	4.598.000		5.191.000	5.646.000	6.090.000
Döner Sermaye					
Özel Hesap					
Diğer Bütçe Dışı Kaynak					
BÜTÇE DIŞI TOPLAM KAYNAK					
FAALİYET MALİYETİ TOPLAMI	4.598.000		5.191.000	5.646.000	6.090.000

Tablo 38 Faaliyet Maliyetleri Tablosu 28

İdare Adı	GAZİ ÜNİVERSİTESİ
Program Adı	YÖNETİM VE DESTEK PROGRAMI
Alt Program Adı	ÜST YÖNETİM, İDARİ VE MALİ HİZMETLER
Alt Program Hedefi	
Faaliyet Adı	Yükseköğretimde Öğrencilere Yönelik İdari Hizmetler
Açıklama	Öğrenci İşleri Dairesi Başkanlığı, Üniversitemiz öğrencilerinin kayıt, yazışma, harç tahsili ve diğer işlemlerini yapmakla görevlidir. Sağlık Kültür Spor Dairesi Başkanlığı ise öğrencilerin barınma, beslenme, çalışma, dinlenme, boş zamanını değerlendirme, sağlık ve sosyal durumlarının iyileşmesine, yeteneklerinin ve kişiliklerinin sağlıklı bir şekilde gelişmesine imkân verecek hizmetler sunmak ve birlikte düzenli ve disiplinli çalışma, dinlenme ve eğlence alışkanlıkları kazandırmakla görevlidir. Bu işlemleri gerçekleştirmek üzere personel ile mal, hizmet alımı giderleri için ödenek teklif edilmiştir.

EKONOMİK KOD	2021 Bütçe	2021 Harcama (Haziran)	2022 Bütçe	2023 Tahmin	2024 Tahmin
Personel Giderleri	10.653.000	4.627.757	13.599.000	15.776.000	17.581.000
Sosyal Güvenlik Kurumuna Devlet Primi Giderleri	1.790.000	1.014.210	2.222.000	2.576.000	2.873.000
Mal ve Hizmet Alım Giderleri	26.000	83.787	30.000	31.000	32.000
Faiz Giderleri					
Cari Transferler					
Sermaye Giderleri					
Sermaye Transferleri					
Borç Verme					
BÜTÇE İÇİ TOPLAM KAYNAK	12.469.000	5.725.754	15.851.000	18.383.000	20.486.000
Döner Sermaye					
Özel Hesap					
Diğer Bütçe Dışı Kaynak					
BÜTÇE DIŞI TOPLAM KAYNAK					
FAALİYET MALİYETİ TOPLAMI	12.469.000	5.725.754	15.851.000	18.383.000	20.486.000

2.4. TOPLAM KAYNAK İHTİYACI

Üniversitemizin 2022 Yılı Performans Programı'nda yer alan faaliyetlerin 1.385.384.000,00 TL'si bütçe içi ve geri kalan 41.877.000,00 TL'si ise bütçe dışı olmak üzere toplam 1.427.261.000 TL ile finanse edilmesi planlanmıştır.

Tablo 39 Faaliyetler Düzeyinde İdare Performans Programı Maliyeti Tablosu

PROGRAM SINIFLANDIRMASI	2022			2023			2024		
	BÜTÇE İÇİ	BÜTÇE DIŞI	TOPLAM	BÜTÇE İÇİ	BÜTÇE DIŞI	TOPLAM	BÜTÇE İÇİ	BÜTÇE DIŞI	TOPLAM
ARAŞTIRMA, GELİŞTİRME VE YENİLİK	73.052.000	37.466.000	110.518.000	79.539.000	41.212.700	120.751.700	85.662.000	45.334.000	130.996.000
ARAŞTIRMA ALTYAPILARI	56.173.000	0	56.173.000	61.184.000	0	61.184.000	65.863.000	0	65.863.000
Yükseköğretim Kurumları Araştırma Altyapısı Kurulması ve Geliştirilmesi	56.173.000	0	56.173.000	61.184.000	0	61.184.000	65.863.000	0	65.863.000
YÜKSEKÖĞRETİMDE BİLİMSEL ARAŞTIRMA VE GELİŞTİRME	16.879.000	37.466.000	54.345.000	18.355.000	41.212.700	59.567.700	19.799.000	45.334.000	65.133.000
Yükseköğretim Kurumlarının Bilimsel Araştırma Projeleri	16.879.000	37.466.000	54.345.000	18.355.000	41.212.700	59.567.700	19.799.000	45.334.000	65.133.000
HAYAT BOYU ÖĞRENME	0	900.000	900.000	0	1.000.000	1.000.000	0	1.100.000	1.100.000
YÜKSEKÖĞRETİM KURUMLARI SÜREKLİ EĞİTİM FAALİYETLERİ	0	900.000	900.000	0	1.000.000	1.000.000	0	1.100.000	1.100.000
Toplam Hizmetine Sunulan Eğitim Programları, Kurs ve Seminerler	0	750.000	750.000	0	800.000	800.000	0	880.000	880.000
Yükseköğretim Kurumları Sosyal Sorumluluk Projeleri	0	150.000	150.000	0	200.000	200.000	0	220.000	220.000
TEDAVİ EDİCİ SAĞLIK	242.619.000	3.511.000	246.130.000	273.391.000	3.718.000	277.109.000	300.327.000	4.090.000	304.417.000
TEDAVİ HİZMETLERİ	242.619.000	3.511.000	246.130.000	273.391.000	3.718.000	277.109.000	300.327.000	4.090.000	304.417.000
Ağız ve Diş Sağlığı Hizmetleri	733.000	0	733.000	797.000	0	797.000	860.000	0	860.000
Üniversite Genel Hastane Hizmetleri	241.886.000	3.511.000	245.397.000	272.594.000	3.718.000	276.312.000	299.467.000	4.090.000	303.557.000
YÜKSEKÖĞRETİM	874.304.000	0	874.304.000	1.001.270.000	0	1.001.270.000	1.111.813.000	0	1.111.813.000
ÖN LİSANS EĞİTİMİ, LİSANS EĞİTİMİ VE LİSANSÜSTÜ EĞİTİM	829.243.000	0	829.243.000	951.227.000	0	951.227.000	1.056.783.000	0	1.056.783.000
Doktora ve Tıpta Uzmanlık Eğitimi	89.177.000	0	89.177.000	103.587.000	0	103.587.000	115.530.000	0	115.530.000
Yükseköğretim Kurumları Bilgi ve Kültürel Kaynaklar ile Sportif Altyapının Geliştirilmesi Hizmetleri	15.893.000	0	15.893.000	6.108.000	0	6.108.000	6.756.000	0	6.756.000
Yükseköğretim Kurumları Birinci Öğretim	719.770.000	0	719.770.000	836.751.000	0	836.751.000	929.346.000	0	929.346.000
Yükseköğretim Kurumları İkinci Öğretim	703.000	0	703.000	767.000	0	767.000	827.000	0	827.000
Yükseköğretim Kurumları Tezsiz Yüksek Lisans	1.027.000	0	1.027.000	1.117.000	0	1.117.000	1.204.000	0	1.204.000
Yükseköğretim Kurumları Uluslararası Ortak Eğitim ve Öğretim Programı	823.000	0	823.000	890.000	0	890.000	957.000	0	957.000
Yükseköğretim Kurumları Uzaktan Eğitim	1.850.000	0	1.850.000	2.007.000	0	2.007.000	2.163.000	0	2.163.000
YÜKSEKÖĞRETİMDE ÖĞRENCİ YAŞAMI	45.061.000	0	45.061.000	50.043.000	0	50.043.000	55.030.000	0	55.030.000
Yükseköğretimde Beslenme Hizmetleri	35.308.000	0	35.308.000	39.407.000	0	39.407.000	43.540.000	0	43.540.000
Yükseköğretimde Kültür ve Spor Hizmetleri	1.821.000	0	1.821.000	1.980.000	0	1.980.000	2.135.000	0	2.135.000
Yükseköğretimde Öğrenci Yaşamına İlişkin Diğer Hizmetler	7.879.000	0	7.879.000	8.598.000	0	8.598.000	9.292.000	0	9.292.000
Yükseköğretimde Sağlık Hizmetleri	53.000	0	53.000	58.000	0	58.000	63.000	0	63.000

Tablo 39 Devam

PROGRAM SINIFLANDIRMASI	2022			2023			2024		
	BÜTÇE İÇİ	BÜTÇE DIŞI	TOPLAM	BÜTÇE İÇİ	BÜTÇE DIŞI	TOPLAM	BÜTÇE İÇİ	BÜTÇE DIŞI	TOPLAM
YÖNETİM VE DESTEK PROGRAMI	195.409.000	0	195.409.000	224.913.000	0	224.913.000	247.970.000	0	247.970.000
TEFTİŞ, DENETİM VE DANIŞMANLIK HİZMETLERİ	3.903.000	0	3.903.000	4.515.000	0	4.515.000	5.022.000	0	5.022.000
Hukuki Danışmanlık ve Muhakemat Hizmetleri	1.503.000	0	1.503.000	1.735.000	0	1.735.000	1.926.000	0	1.926.000
İç Denetim	2.400.000	0	2.400.000	2.780.000	0	2.780.000	3.096.000	0	3.096.000
ÜST YÖNETİM, İDARİ VE MALİ HİZMETLER	191.506.000	0	191.506.000	220.398.000	0	220.398.000	242.948.000	0	242.948.000
Bilgi Teknolojilerine Yönelik Faaliyetler	17.204.000	0	17.204.000	19.944.000	0	19.944.000	22.223.000	0	22.223.000
Diğer Destek Hizmetleri	4.546.000	0	4.546.000	5.273.000	0	5.273.000	5.877.000	0	5.877.000
Genel Destek Hizmetleri	63.448.000	0	63.448.000	72.900.000	0	72.900.000	80.873.000	0	80.873.000
İnşaat ve Yapı İşlerinin Yürütülmesi	9.100.000	0	9.100.000	10.533.000	0	10.533.000	11.726.000	0	11.726.000
İnsan Kaynakları Yönetimine İlişkin Faaliyetler	71.653.000	0	71.653.000	82.501.000	0	82.501.000	89.869.000	0	89.869.000
Özel Kalem Hizmetleri	1.161.000	0	1.161.000	1.333.000	0	1.333.000	1.479.000	0	1.479.000
Strateji Geliştirme ve Mali Hizmetler	3.352.000	0	3.352.000	3.885.000	0	3.885.000	4.325.000	0	4.325.000
Taşınmaz Mal Gelirleriyle Yürütülecek Hizmetler	5.191.000	0	5.191.000	5.646.000	0	5.646.000	6.090.000	0	6.090.000
Yükseköğretimde Öğrencilere Yönelik İdari Hizmetler	15.851.000	0	15.851.000	18.383.000	0	18.383.000	20.486.000	0	20.486.000
GENEL TOPLAM	1.385.384.000	41.877.000	1.427.261.000	1.579.113.000	45.930.700	1.625.043.700	1.745.772.000	50.524.000	1.796.296.000

Tablo 40 Ekonomik Sınıflandırma Düzeyinde İdare Performans Programı Maliyeti

EKONOMİK KOD	2022				2023				2024			
	HİZMET PROGRAMLARI TOPLAM	YÖNETİM VE DESTEK PROGRAMI	PROGRAM DIŞI GİDERLER	TOPLAM	HİZMET PROGRAMLARI TOPLAM	YÖNETİM VE DESTEK PROGRAMI	PROGRAM DIŞI GİDERLER	TOPLAM	HİZMET PROGRAMLARI TOPLAM	YÖNETİM VE DESTEK PROGRAMI	PROGRAM DIŞI GİDERLER	TOPLAM
Personel Giderleri	789.011.000	105.364.000		894.375.000	909.255.000	122.231.000		1.031.486.000	1.012.769.000	136.227.000		1.148.996.000
Sosyal Güvenlik Kurumuna Devlet Primi Giderleri	136.784.000	12.873.000		149.657.000	157.353.000	14.932.000		172.285.000	175.229.000	16.644.000		191.873.000
Mal ve Hizmet Alım Giderleri	62.126.000	11.599.000		73.725.000	67.570.000	12.610.000		80.180.000	72.877.000	13.602.000		86.479.000
Faiz Giderleri				0				0				0
Cari Transferler	9.389.000	65.573.000		74.962.000	10.211.000	75.140.000		85.351.000	11.013.000	81.497.000		92.510.000
Sermaye Giderleri	192.665.000			192.665.000	209.811.000			209.811.000	225.914.000			225.914.000
Sermaye Transferleri				0				0				0
Borç Verme				0				0				0
Yedek Ödenekler				0				0				0
BÜTÇE İÇİ TOPLAM KAYNAK	1.189.975.000	195.409.000	0	1.385.384.000	1.354.200.000	224.913.000	0	1.579.113.000	1.497.802.000	247.970.000	0	1.745.772.000
Döner Sermaye	4.411.000			4.411.000	4.718.000			4.718.000	5.190.000			5.190.000
Özel Hesap	37.466.000			37.466.000	41.212.700			41.212.700	45.334.000			45.334.000
Diğer Bütçe Dışı Kaynak				0				0				0
BÜTÇE DIŞI TOPLAM KAYNAK	41.877.000	0	0	41.877.000	45.930.700	0	0	45.930.700	50.524.000	0	0	50.524.000
GENEL TOPLAM	1.231.852.000	195.409.000	0	1.427.261.000	1.400.130.700	224.913.000	0	1.625.043.700	1.548.326.000	247.970.000	0	1.796.296.000

2.4. DİĞER HUSUSLAR

2.4.1. Faaliyetlerden Sorumlu Harcama Birimleri

Tablo 41 Faaliyetlerden Sorumlu Harcama Birimleri

PROGRAM	ALT PROGRAM	FAALİYET	SORUMLU HARCAMA BİRİMİ
ARAŞTIRMA, GELİŞTİRME VE YENİLİK	ARAŞTIRMA ALTYAPILARI	Yükseköğretim Kurumları Araştırma Altyapısı Kurulması ve Geliştirilmesi	ÖZEL KALEM (REKTÖRLÜK)
	YÜKSEK ÖĞRETİMDE BİLİMSEL ARAŞTIRMA VE GELİŞTİRME	Yükseköğretim Kurumlarının Bilimsel Araştırma Projeleri	ÖZEL KALEM (REKTÖRLÜK)
TEDAVİ EDİCİ SAĞLIK	TEDAVİ HİZMETLERİ	Ağız ve Diş Sağlığı Hizmetleri	DİŞ HEKİMLİĞİ FAKÜLTESİ
		Üniversite Genel Hastane Hizmetleri	YAPI İŞLERİ VE TEKNİK DAİRE BAŞKANLIĞI, DİŞ HEKİMLİĞİ FAKÜLTESİ, UYGULAMA VE ARAŞTIRMA HASTANESİ
YÜKSEK ÖĞRETİM	ÖN LİSANS EĞİTİMİ, LİSANS EĞİTİMİ VE LİSANSÜSTÜ EĞİTİM	Doktora ve Tıpta Uzmanlık Eğitimi	SAĞLIK BİLİMLERİ ENSTİTÜSÜ, FEN BİLİMLERİ ENSTİTÜSÜ, BİLİŞİM ENSTİTÜSÜ, EĞİTİM BİLİMLERİ ENSTİTÜSÜ, KAZALARI ARAŞTIRMA VE ÖNLEME ENSTİTÜSÜ
		Yükseköğretim Kurumları Bilgi ve Kültürel Kaynaklar ile Sportif Altyapının Geliştirilmesi Hizmetleri	KÜTÜPHANE VE DOKÜMANTASYON DAİRE BAŞKANLIĞI, YAPI İŞLERİ VE TEKNİK DAİRE BAŞKANLIĞI
		Yükseköğretim Kurumları Birinci Öğretim	İDARI VE MALİ İŞLER DAİRE BAŞKANLIĞI, BİLGİ İŞLEM DAİRE BAŞKANLIĞI, YAPI İŞLERİ VE TEKNİK DAİRE BAŞKANLIĞI, HUKUK MÜŞAVİRLİĞİ, TIP FAKÜLTESİ, DİŞ HEKİMLİĞİ FAKÜLTESİ, ECZACILIK FAKÜLTESİ, SAĞLIK BİLİMLERİ FAKÜLTESİ, DR.REFİK SAYDAM SAĞLIK YÜKSEKOKULU, SAĞLIK HİZMETLERİ MESLEK YÜKSEKOKULU, FEN FAKÜLTESİ, MİMARLIK FAKÜLTESİ, MÜHENDİSLİK FAKÜLTESİ, TEKNOLOJİ FAKÜLTESİ, BEYPAZARI TEKNİK BİLİMLER YÜKSEKOKULU, TEKNİK BİLİMLER MESLEK YÜKSEKOKULU, KAZAN MESLEK YÜKSEKOKULU, GAZİ EĞİTİM FAKÜLTESİ, SPOR BİLİMLERİ FAKÜLTESİ, UYGULAMALI BİLİMLER FAKÜLTESİ, YABANCI DİLLER YÜKSEKOKULU, KEÇİÖREN MESLEK YÜKSEKOKULU
		Yükseköğretim Kurumları İkinci Öğretim	İDARI VE MALİ İŞLER DAİRE BAŞKANLIĞI, FEN FAKÜLTESİ, MÜHENDİSLİK FAKÜLTESİ, TEKNİK BİLİMLER MESLEK YÜKSEKOKULU, KAZAN MESLEK YÜKSEKOKULU, GAZİ EĞİTİM FAKÜLTESİ, SPOR BİLİMLERİ
		Yükseköğretim Kurumları Tezsiz Yüksek Lisans	SAĞLIK BİLİMLERİ ENSTİTÜSÜ, FEN BİLİMLERİ ENSTİTÜSÜ, BİLİŞİM ENSTİTÜSÜ, EĞİTİM BİLİMLERİ ENSTİTÜSÜ
		Yükseköğretim Kurumları Uluslararası Ortak Eğitim ve Öğretim Programı	MÜHENDİSLİK FAKÜLTESİ
		Yükseköğretim Kurumları Uzaktan Eğitim	BİLİŞİM ENSTİTÜSÜ, FEN FAKÜLTESİ, TEKNİK BİLİMLER MESLEK YÜKSEKOKULU
		Yükseköğretimde Beslenme Hizmetleri	SAĞLIK, KÜLTÜR VE SPOR DAİRE BAŞKANLIĞI
		Yükseköğretimde Kültür ve Spor Hizmetleri	SAĞLIK, KÜLTÜR VE SPOR DAİRE BAŞKANLIĞI
		Yükseköğretimde Öğrenci Yaşamına İlişkin Diğer Hizmetler	SAĞLIK, KÜLTÜR VE SPOR DAİRE BAŞKANLIĞI
Yükseköğretimde Sağlık Hizmetleri	SAĞLIK, KÜLTÜR VE SPOR DAİRE BAŞKANLIĞI		

Tablo 41 Devam

PROGRAM	ALT PROGRAM	FAALİYET	SORUMLU HARCAMA BİRİMİ
YÖNETİM VE DESTEK PROGRAMI	TEFTİŞ, DENETİM VE DANIŞMANLIK HİZMETLERİ	Hukuki Danışmanlık ve Muhakemat Hizmetleri	HUKUK MÜŞAVİRLİĞİ
		İç Denetim	ÖZEL KALEM (REKTÖRLÜK)
	ÜST YÖNETİM, İDARİ VE MALİ HİZMETLER	Bilgi Teknolojilerine Yönelik Faaliyetler	BİLGİ İŞLEM DAİRE BAŞKANLIĞI
		Diğer Destek Hizmetleri	İDARİ VE MALİ İŞLER DAİRE BAŞKANLIĞI
		Genel Destek Hizmetleri	ÖZEL KALEM (GENEL SEKRETERLİK), İDARİ VE MALİ İŞLER DAİRE BAŞKANLIĞI
		İnsan Kaynakları Yönetimine İlişkin Faaliyetler	PERSONEL DAİRE BAŞKANLIĞI
		İnşaat ve Yapı İşlerinin Yürütülmesi	YAPI İŞLERİ VE TEKNİK DAİRE BAŞKANLIĞI
		Özel Kalem Hizmetleri	ÖZEL KALEM (REKTÖRLÜK)
		Strateji Geliştirme ve Mali Hizmetler	STRATEJİ GELİŞTİRME DAİRE BAŞKANLIĞI
		Taşınmaz Mal Gelirleriyle Yürütülecek Hizmetler	İDARİ VE MALİ İŞLER DAİRE BAŞKANLIĞI
		Yükseköğretimde Öğrencilere Yönelik İdari Hizmetler	SAĞLIK, KÜLTÜR VE SPOR DAİRE BAŞKANLIĞI, ÖĞRENCİ İŞLERİ DAİRE BAŞKANLIĞI

2.4.2. Performans Göstergelerinin İzlenmesinden Sorumlu Birimler

Tablo 42 Performans Göstergelerinin İzlenmesinden Sorumlu Birimler

PROGRAM	ALT PROGRAM	PERFORMANS GÖSTERGELERİ	SORUMLU BİRİM
ARAŞTIRMA, GELİŞTİRME VE YENİLİK	ARAŞTIRMA ALTYAPILARI	Araştırma altyapısı projesi tamamlanma oranı	GAZİ ÜNİVERSİTESİ
	YÜKSEKÖĞRETİMDE BİLİMSEL ARAŞTIRMA VE GELİŞTİRME	Ar-ge'ye harcanan bütçenin toplam bütçeye oranı	GAZİ ÜNİVERSİTESİ
		Ar-ge sonucu ortaya çıkan ürünlere ilişkin alınan patent sayısı	GAZİ ÜNİVERSİTESİ
		Ar-ge sonucu ticarileştirilen ürün sayısı	GAZİ ÜNİVERSİTESİ
		Araştırma merkezleri gelir miktarı	GAZİ ÜNİVERSİTESİ
		Araştırma merkezlerinin sanayi ile yaptığı proje sayısı	GAZİ ÜNİVERSİTESİ
		BAP kapsamında desteklenen araştırma projeleri sayısı	GAZİ ÜNİVERSİTESİ

Tablo 42 Devamı

PROGRAM	ALT PROGRAM	PERFORMANS GÖSTERGELERİ	SORUMLU BİRİM
HAYAT BOYU ÖĞRENME	YÜKSEKÖĞRETİM KURUMLARI SÜREKLİ EĞİTİM FAALİYETLERİ	Dezavantajlı gruplara yönelik sosyal entegrasyon ve kapsayıcılığa ilişkin yapılan faaliyet sayısı	GAZİ ÜNİVERSİTESİ
		Eğitim programlarına başvuran kişi sayısı	GAZİ ÜNİVERSİTESİ
		Mezunlara yönelik gerçekleştirilen faaliyet sayısı	GAZİ ÜNİVERSİTESİ
		Sürekli Eğitim Merkezi (SEM) ve Dil Merkezi (DİLMER) tarafından mesleki eğitime yönelik verilen sertifika sayısı	GAZİ ÜNİVERSİTESİ
		Tamamlanan sosyal sorumluluk projeleri sayısı	GAZİ ÜNİVERSİTESİ
		Üniversitenin çevrecilik alanlarında aldığı ödül sayısı	GAZİ ÜNİVERSİTESİ
TEDAVİ EDİCİ SAĞLIK	TEDAVİ HİZMETLERİ	Ameliyat sayısı	UYGULAMA VE ARAŞTIRMA HASTANESİ
		Üniversite hastaneleri nitelikli yatak oranı	UYGULAMA VE ARAŞTIRMA HASTANESİ
		Üniversite hastaneleri yatak doluluk oranı	UYGULAMA VE ARAŞTIRMA HASTANESİ
		Yatan hasta sayısı	UYGULAMA VE ARAŞTIRMA HASTANESİ
YÜKSEKÖĞRETİM	ÖĞRETİM ELEMANLARINA SAĞLANAN BURS VE DESTEKLER	SCI, SCI-Expanded, SSCI ve AHCI kapsamındaki dergilerde öğretim elemanı başına düşen yayın sayısı	GAZİ ÜNİVERSİTESİ
		Araştırma bursundan yararlanan öğrenci sayısı	GAZİ ÜNİVERSİTESİ
		YÖK tarafından öncelikli alanlarında sağlanan burslardan yararlanan doktora öğrenci sayısı	GAZİ ÜNİVERSİTESİ
		YÖK tarafından sağlanan yurt dışında yabancı dil yeterliliklerinin artırılmasına yönelik burslardan yararlanan sayısı	GAZİ ÜNİVERSİTESİ

Tablo 42 Devamı

PROGRAM	ALT PROGRAM	PERFORMANS GÖSTERGELERİ	SORUMLU BİRİM
YÜKSEKÖĞRETİM	ÖĞRETİM ELEMANLARINA SAĞLANAN BURS VE DESTEKLER	Yükseköğretim Kurulu, Türkiye Bilimler Akademisi ve TÜBİTAK bilim, teşvik ve sanat ödülleri sayısı	GAZİ ÜNİVERSİTESİ
	ÖN LİSANS EĞİTİMİ, LİSANS EĞİTİMİ VE LİSANSÜSTÜ EĞİTİM	Doktora eğitimini tamamlayanların sayısı	ÖĞRENCİ İŞLERİ DAİRE BAŞKANLIĞI
		Eğitim bilimleri kontenjan doluluk oranı	ÖĞRENCİ İŞLERİ DAİRE BAŞKANLIĞI
		Eğitimin program süresinde bitirilme oranı	ÖĞRENCİ İŞLERİ DAİRE BAŞKANLIĞI
		Fen bilimleri kontenjan doluluk oranı	ÖĞRENCİ İŞLERİ DAİRE BAŞKANLIĞI
		Kütüphanede bulunan basılı ve elektronik kaynak sayısı	KÜTÜPHANE VE DOKÜMANTASYON DAİRE BAŞKANLIĞI
		Kütüphanede bulunan öğrenci başına düşen basılı ve elektronik kaynak sayısı	KÜTÜPHANE VE DOKÜMANTASYON DAİRE BAŞKANLIĞI
		Kütüphaneden yararlanan kişi sayısı	KÜTÜPHANE VE DOKÜMANTASYON DAİRE BAŞKANLIĞI
		Lisansüstü öğrencilerin toplam öğrenciler içindeki payı	ÖĞRENCİ İŞLERİ DAİRE BAŞKANLIĞI
		Öğrenci başına düşen eğitim alanı	YAPI İŞLERİ VE TEKNİK DAİRE BAŞKANLIĞI
		Öğrenci başına düşen kapalı alan	YAPI İŞLERİ VE TEKNİK DAİRE BAŞKANLIĞI
		Öğrenci değişim programlarından yararlanan öğrencilerin oranı	GAZİ ÜNİVERSİTESİ
		Öğretim üyesi başına düşen öğrenci sayısı	PERSONEL DAİRE BAŞKANLIĞI
		Sağlık bilimleri kontenjan doluluk oranı	ÖĞRENCİ İŞLERİ DAİRE BAŞKANLIĞI
		Sosyal bilimler kontenjan doluluk oranı	ÖĞRENCİ İŞLERİ DAİRE BAŞKANLIĞI
		Teknokent veya Teknoloji Transfer Ofisi (TTO) projelerine katılan öğrenci sayısı	GAZİ ÜNİVERSİTESİ
		Uluslararası kuruluşlarla ortak uygulanan eğitim programı sayısı	ÖĞRENCİ İŞLERİ DAİRE BAŞKANLIĞI

Tablo 42 Devamı

PROGRAM	ALT PROGRAM	PERFORMANS GÖSTERGELERİ	SORUMLU BİRİM
YÜKSEKÖĞRETİM	ÖN LİSANS EĞİTİMİ, LİSANS EĞİTİMİ VE LİSANSÜSTÜ EĞİTİM	Yabancı dilde eğitim veren program sayısı	ÖĞRENCİ İŞLERİ DAİRE BAŞKANLIĞI
		Yabancı uyruklu akademisyen sayısı	PERSONEL DAİRE BAŞKANLIĞI
		Yabancı uyruklu öğrenci sayısı	ÖĞRENCİ İŞLERİ DAİRE BAŞKANLIĞI
		Yan dal ve çift ana dal programından mezun olanların toplam mezun sayısına oranı	ÖĞRENCİ İŞLERİ DAİRE BAŞKANLIĞI
	YÜKSEKÖĞRETİMDE ÖĞRENCİ YAŞAMI	Barınma hizmetlerinden yararlanan öğrenci sayısı	SAĞLIK, KÜLTÜR VE SPOR DAİRE BAŞKANLIĞI
		Beslenme hizmetlerinden yararlanan öğrenci sayısı	SAĞLIK, KÜLTÜR VE SPOR DAİRE BAŞKANLIĞI
		Öğrenci başına düşen sosyal donatı alanı	YAPI İŞLERİ VE TEKNİK DAİRE BAŞKANLIĞI
		Öğrenci kulüp ve topluluk sayısı	SAĞLIK, KÜLTÜR VE SPOR DAİRE BAŞKANLIĞI
		Sosyal, kültürel ve sportif faaliyet sayısı	SAĞLIK, KÜLTÜR VE SPOR DAİRE BAŞKANLIĞI
		Yükseköğretimde öğrenci başına barınma harcaması	SAĞLIK, KÜLTÜR VE SPOR DAİRE BAŞKANLIĞI
		Yükseköğretimde öğrenci başına beslenme harcaması	SAĞLIK, KÜLTÜR VE SPOR DAİRE BAŞKANLIĞI
		Yükseköğretimde öğrenci yaşamından memnuniyet oranı	GAZİ ÜNİVERSİTESİ
		Yükseköğretimde öğrencilere sunulan sağlık hizmetinden yararlanan öğrenci sayısının toplam öğrenci sayısına oranı	UYGULAMA VE ARAŞTIRMA HASTANESİ