

**GAZİ ÜNİVERSİTESİ
LABORATUVAR HAYVANLARI
YETİŞTİRME VE DENEYSEL
ARAŞTIRMALAR MERKEZİ**

2023 YILI

**FAALİYET
ARA RAPORU**

İÇİNDEKİLER

ÜST YÖNETİCİ SUNUŞU.....	
I- GENEL BİLGİLER.....	
A- Misyon ve Vizyon.....	
B- Yetki, Görev ve Sorumluluklar.....	
C- İdareye İlişkin Bilgiler.....	
1- Fiziksel Yapı.....	
2- Örgüt Yapısı.....	
3- Bilgi ve Teknolojik Kaynaklar	
4- İnsan Kaynakları	
5- Sunulan Hizmetler	
6- Yönetim ve İç Kontrol Sistemi	
D- Diğer Hususlar	
II- AMAÇ ve HEDEFLER	
A- İdarenin Amaç ve Hedefleri	
B- Temel Politikalar ve Öncelikler	
C- Diğer Hususlar	
III- FAALİYETLERE İLİŞKİN BİLGİ VE DEĞERLENDİRMELER	
A- Mali Bilgiler	
1- Bütçe Uygulama Sonuçları	
2- Temel Mali Tablolara İlişkin Açıklamalar	
3- Mali Denetim Sonuçları	
4- Diğer Hususlar	
B- Performans Bilgileri	
1- Faaliyet ve Proje Bilgileri	
2- Performans Sonuçları Tablosu	
3- Performans Sonuçlarının Değerlendirilmesi	
4- Performans Bilgi Sisteminin Değerlendirilmesi	
5- Diğer Hususlar	
IV- KURUMSAL KABİLİYET ve KAPASİTENİN DEĞERLENDİRİLMESİ	
A- Üstünlükler	
B- Zayıflıklar	
C- Değerlendirme	
V- ÖNERİ VE TEDBİRLER	

SUNUŐ

Laboratuvar Hayvanları YetiŐtirme ve Deneysel AraŐtırmalar Merkezi 2023 yılının faaliyet raporu ekte sunulmuŐtur.

Adı Soyadı

Prof. Dr. Mustafa ARSLAN

MERKEZ MÜDÜRÜ

1. GENEL BİLGİLER

1.1. Misyon ve vizyon

MİSYON

DeneySEL ve bilimsel amaçlar için kullanılan deney hayvanlarının üretim ve araştırma yerlerinin teknik, sağlık ve hijyenik şartlara uygun çalışmasını, hayvanların refahını ve yapılan deneylerin güvenilirliğini sağlayarak, tüm araştırmacılara uygun şartlar altında hizmet sunmak, T.C. Tarım ve Orman Bakanlığı'nın belirlediği mevzuat kapsamında tüm iç ve dış paydaşları "Deney Hayvanları Kullanım Sertifikası" eğitim programından geçirerek sertifikalandırmaktır. Bu anlayıştan yola çıkarak 2017 yılında "Araştırma Üniversitesi" seçilen üniversitemizin öncülüğünde merkezimizin adını ulusal ve uluslararası platformlarda duyurmaktır.

VİZYON

Uluslararası standartlara uygun ruhsatlandırılmış bir merkez olarak iç ve dış paydaşların bireysel veya kurumsal olarak gerçekleştirilecek oldukları araştırma projelerini nitelik ve nicelik olarak artırılmasını sağlamak. Merkezimiz tarafından verilen Sertifika eğitimlerini ve öğrenci tatbikatlarının sayısını artırmak. Bu kapsamda ulusal platformda tüm paydaşlar tarafından öncelik olarak tercih edilen araştırma merkezi olmaya devam etmek.

AMAÇ VE HEDEFLER

1. Halen araştırma alt yapısı olarak, alet, cihaz, kafes donanımı ve deney hayvanı açısından Türkiye'deki diğer Üniversitelerin Araştırma Merkezleri arasında ön sıradayız ve Veteriner Fakülteleri tarafından örnek gösterilmekteyiz. Bilimsel platformda çitayı daha yukarılara çıkarmak ve hayvan etiği açısından öncülük yapmak en önemli amacımızdır.
2. Tüm öğretim üyeleri ve özellikle genç araştırmacıları merkeze yönlendirilerek, araştırma projelerinin ve dolayısıyla uluslararası yayınların sayı ve kalitesini nitelik ve nicelik olarak artırmak.
3. Her yıl düzenli olarak "**Deney Hayvanları Uygulama ve Etik Kursu**" nu düzenleyerek araştırmacılara Deney Hayvanı Kullanımı ile ilgili sertifikasyon vermek.

4. Çağın gereklerine ve yeniliklere açık bir merkez olarak, çevrimiçi eğitim alanında da üniversitemiz birimlerinin yardımıyla eğitim sayımızı ve alt yapımızı güncellemekteyiz.

1.2. Yetki, görev ve sorumluluklar

(Birim kuruluş kanunu veya ilgili mevzuatında sayılan yetki, görev ve sorumluluklarına yer verilecek.)

Bu yönetmelik, 3285 sayılı Hayvan Sağlığı ve Zabıtası Kanununa 441 sayılı Tarım, Gıda ve Hayvancılık Bakanlığı'nın Kuruluş ve Görevleri Hakkında Kanun Hükmünde Kararnameye 6343 sayılı Veteriner Hekimliği Mesleğinin icrasına Türk Veteriner Hekimleri Birliği ile odalarının teşekkül tarzına ve göreceği işlere dair kanuna dayanılarak hazırlanmıştır.

Bu Yönetmeliğin amacı; Deneysel ve diğer bilimsel amaçlar için kullanılan hayvanların üretim yerlerinin teknik, sağlık ve hijyenik şartlara uygun kurulması, çalışması, hayvanların refah ve güvenliğini temin edecek şekilde bakımı ve kullanımlarının sağlanmasıdır.

1.3. İdareye İlişkin Bilgiler

1.3.1. Fiziksel Yapı

Merkezimiz 750 m² kapalı alanda faaliyetlerini sürdürmektedir. Hizmet alanları içinde Akademik personelin 2 adet çalışma odası (36 m²), İdari personel için ise 3 çalışma odası (23 m²) yer almaktadır. Ayrıca ambar (15 m²), arşiv (12 m²) ve araştırma/üretim alanları mevcuttur.

- Eğitim Alanları Derslikler*

Eğitim Alanı	Kapasitesi 0-50	Kapasitesi 51-75	Kapasitesi 76-100	Kapasitesi 101-150	Kapasitesi 151-250	Kapasitesi 251-Üzeri
Anfi						
Sınıf						
Bilgisayar Lab.						
Diğer Lab.	Merkez Laboratuvarı					
Toplam		51-75				

* Sayı olarak belirtilecektir.

Anfi Kapasitesi: Kişi
Anfi Alanı: m²
Sınıf Kapasitesi: Kişi
Sınıf Alanı: m²
Bilgisayar Lab. Kapasitesi: Kişi
Bilgisayar Lab. Alanı: m²
Diğ. Lab. Kapasitesi: ...75... Kişi
Diğ. Lab. Alanı: ...700.... m²

Akademik Personel Hizmet Alanları

	Sayısı (Adet)	Alanı (m2)	Kullanan Sayısı (Kişi)
Çalışma Odası	2 Ad	18 m2	4 kişi
Toplam	2	36 m2	4

İdari Personel Hizmet Alanları

	Sayısı (Adet)	Alanı (m2)	Kullanan Sayısı
Servis			
Çalışma Odası	3 adet	12-5-6 m2	5 kişi
Toplam	3	23	5

-Ambar Alanları

Ambar Sayısı: 1... Adet
Ambar Alanı: 15 m2

- Arşiv Alanları

Arşiv Sayısı: 1 Adet
Arşiv Alanı: 12 m2

-Laboratuvar Alanları

Birim	Sayı (Adet)	Alan (m2)
Acil Servis		
Yoğun Bakım		
Ameliyathane	3 adet	60 m2
Klinik		
Laboratuvar	2 adet	25 m2
Eczane		
Radyoloji Alanı		
Nükleer Tıp Alanı		
Sterilizasyon Alanı		
Mutfak	1 adet	3 m2
Çamaşırhane		
Teknik Servis		
.....		
.....		
.....		
.....		
Toplam Kapalı Alanı	6 adet	88 m2

1.3.2. Teşkilat Yapısı

(Birim Teşkilat şeması oluşturulacak ve örgütsel yapı hakkında bilgi verilecek.)

- Merkez yönerge hükümleri Gazi Üniversitesi Rektörü tarafından yürütülür.

- Merkezin Organları

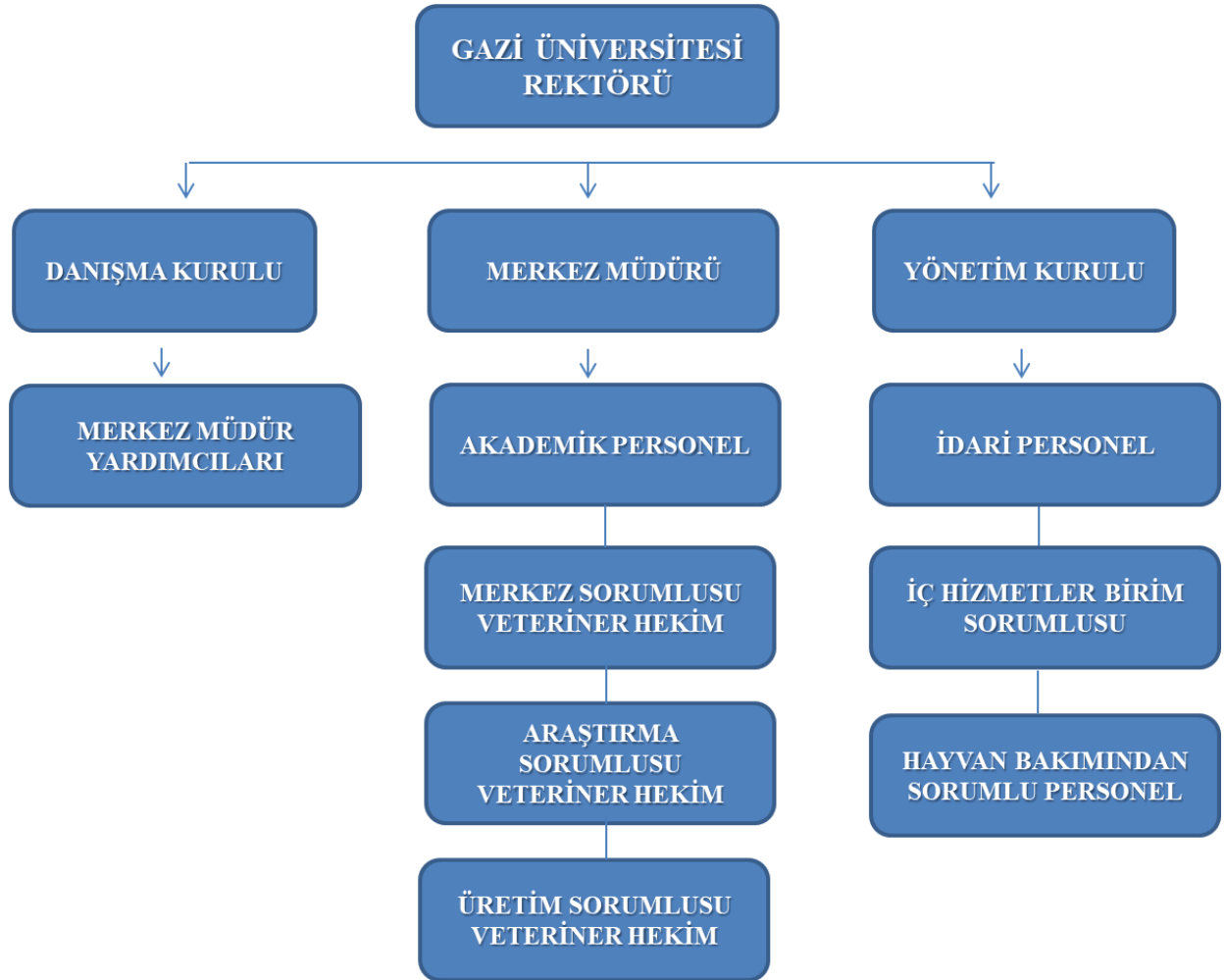
a) Merkez Müdürü

b) Merkez Yönetim Kurulu

Müdür, Gazi Üniversitesi öğretim üyeleri arasından, Rektör tarafından **3 (üç)** yıl süre ile görevlendirilir.

Merkez Yönetim Kurulu, Rektör tarafından **3 (üç)** yıl süre ile atanan **4 (dört)** üye ve müdür ile birlikte **5 (beş)** kişiden oluşur.

Merkezin teknik ve idari personel ihtiyacı ve ayrıca 2547 sayılı Kanununun 13 üncü maddesine göre akademik personel ihtiyacı, Rektör tarafından görevlendirilecek elemanlar ile karşılanır.



Merkez Danışma Kurulu aşağıda yer almaktadır.

- Veteriner Hekim Osman İÇ (Pet Veteriner Clinic)
- Veteriner Hekim Murat Sağlam (Besler Entegre Tav ve Danışmanlık San.Tic.Ltd.Şti.)
- Veteriner Hekim Dr. Burcu AVCI (T.C. Tarım ve Orman Bakanlığı Rehberlik ve Teftiş Daire Başkanlığı)
- Prof. Dr. Halit KANCA (Ankara Üniversitesi Veteriner Fakültesi Doğum ve Jinekoloji AD.)
- Doç. Dr. Ceren KOÇAK (Hacettepe Üniversitesi Eczacılık Fakültesi Mikrobiyoloji Anabilim Dalı)

1.3.3. Bilgi ve Teknolojik Kaynaklar

1.3.3.1. Bilgisayarlar

Masa üstü bilgisayar Sayısı: 9 Adet

Taşınabilir bilgisayar Sayısı: 0 Adet

1.3.3.2. Diğer Bilgi ve Teknolojik Kaynaklar

Cinsi	İdari Amaçlı (Adet)	Eğitim Amaçlı (Adet)	Araştırma Amaçlı (Adet)
Projeksiyon			
Yazıcı	3	3	3
Slayt makinesi			
Faks	1	1	1
Episkop			
Barkot Okuyucu			
Baskı makinesi			
Fotokopi makinesi			
Tepegöz			
Fotoğraf makinesi		1	1
Kameralar			
Televizyonlar			
Tarayıcılar	3	3	3
Müzik Setleri			
Mikroskoplar		3	3
DVD ler			

1.3.4. İnsan Kaynakları

Merkezimizde 2019-2023 yılları arasında 4 akademik personel ve 5 idari personel çalışmıştır. Merkezimizdeki akademik personelin unvan bazında yıllara göre dağılımı Tablo 1’de gösterilmiştir. Akademik personelin yıllar itibarıyla unvanlarına göre dağılımı ise Tablo 2’de gösterilmiştir.

Tablo 2. Unvan Bazında Akademik Personel Sayısı

ÜN VAN	2019	2020	2021	2022	2023	2024
Profesör	1	1	1	1	2	2
Doçent	1	1	1	1	-	-
Öğretim Görevlisi Dr.	2	2	2	2	1	2
TOPLAM	4	4	4	4	3	4

İdari personelin yıllar itibarıyla kadro dağılımı Tablo 3’te gösterilmiştir.

Tablo 3. İdari Personel Sayısı 2019-2024

PERSONEL TÜRÜ	2019	2020	2021	2022	2023	2024
Kadrolu İdari Personel	2	2	2	2	2	2
Sözleşmeli Personel						
Sürekli İşçi	3	3	3	3	3	3
TOPLAM	5	5	5	5	5	5

Merkezimizde görev yapan toplam personelin %44,4’ü, akademik personelin %75’i, idari personelin %20’si kadındır. İdari personelin %60’ı lisans, %20’si ön lisans ve %20’si lisansüstü eğitim almıştır. Yıllara göre dağılımı Tablo 4’te gösterilmiştir.

Tablo 4. Kadrolu İdari Personelin Eğitim Durumu

YILLAR	LİSE	ÖNLİSANS	LİSANS	YÜKSEK LİSANS
2019	3	1	1	-
2020	3	1	1	-
2021	3	1	1	-
2022	3	1	1	-
2023	3	1	-	1

Personelin verimliliği açısından, işlerin gerektirdiği eğitim ihtiyaçlarının belirlenmesi ve ihtiyaçlara uygun hizmet içi eğitimin verilmesi gerekmektedir. Bu amaçla idari personelle

görüşerek personel niteliklerini belirlemiş ve personelin hangi hizmet içi eğitimi alması gerektiği konusunda yol haritası belirlenmiştir. Böylece, lise mezunu 1 idari personelimiz açık liseye kayıt yaptırmış ve mezun olmuştur.

Merkezimiz akademik personelinin hepsi ortalama 45 yaş üzeridir. Akademik personelin yıllar bazında yaş dağılımı Tablo 5'te belirtilmiştir.

Tablo 5. Akademik Personelin Yıllar Bazında Dağılımı

YILLAR	31-35	36-40	41-50	51 ve ÜZERİ	YAŞ ORTALAMASI
2019	-	-	2	2	47,50
2020	-	-	2	2	48,50
2021	-	-	1	2	52
2022	-	-	2	2	50,50
2023	-	-	2	2	51,50

1.3.4.7. İşçiler

İşçiler (Çalıştıkları Pozisyonlara Göre)			
	Dolu	Boş	Toplam
Sürekli İşçiler	2		2
Vizeli Geçici İşçiler (adam/ay)	3		3
Vizesiz işçiler (3 Aylık)			
Toplam	5		5

- Sürekli İşçilerin Hizmet Süreleri

Sürekli İşçilerin Hizmet Süresi						
	1 – 3 Yıl	4 – 6 Yıl	7 – 10 Yıl	11 – 15 Yıl	16 – 20 Yıl	21 - Üzeri
Kişi Sayısı				1	1	
Yüzde				20	20	

- Sürekli İşçilerin Yaş İtibariyle Dağılımı

Sürekli İşçilerin Yaş İtibariyle Dağılımı						
	21-25 Yaş	26-30 Yaş	31-35 Yaş	36-40 Yaş	41-50 Yaş	51- Üzeri
Kişi Sayısı				1	1	
Yüzde				20	20	

1.3.5. Sunulan Hizmetler

- Eğitim Hizmetleri

Eğitim-öğretim alanında; merkezimiz tarafından yılda iki kere düzenlenen “Deney Hayvanları Uygulama ve Etik Kursu’na katılan araştırmacıların beklentilerine uygun biçimde hazırlanması, Gazi Üniversitesi Tıp Fakültesi öğrencilerinin bilimsel araştırmaya yönelik bilgi ve becerilerinin artırılması amacıyla “Bilimsel Hayvan Deneyle” adlı dersin teorik ve pratik olarak anlatımı, T.C Anadolu Üniversitesi Açık öğretim Fakültesi Laborant ve Veteriner Sağlık Bölümü öğrencilerine 30 günlük zorunlu staj programı açılması, öğrencilerin eğitim-öğretim süreçlerine aktif katılımı göstergelerinde belirlenen hedeflere ilk 6 ayda ulaşamamıştır.

1.3.6.Yönetim ve İç Kontrol Sistemi

(Birim in atama, satın alma, ihale gibi karar alma süreçleri, yetki ve sorumluluk yapısı, mali yönetim, harcama öncesi kontrol sistemine ilişkin yer alan tespit ve değerlendirmeler yer alır.)

Merkezimiz Gazi Üniversitesi Rektörlüğü’ne bağlı olarak hizmet vermektedir. Karar alma süreci merkez müdürü ve yönetim kurulu kararı ile yapılmaktadır. Mevzuat hükümleri rektör tarafından yürütülmektedir. Bu nedenle, tüm atama, satın alma, harcama öncesi kararlar ve değerlendirmeler rektörlük onayı ile yapılmaktadır.

1.3.7. Diğer Hususlar

(Bu başlık altında, yukarıdaki başlıklarda yer almayan ancak birimin açıklanmasını gerekli gördüğü diğer konular özet olarak belirtilir.)

Yönetmelik hükmünce, Merkezde, laboratuvar hayvanlarının üretim ve bakımı için ve deneysel araştırmalarda kullanılmak üzere alınan her türlü alet, ekipman ve demirbaş Merkezin malıdır.

II- AMAÇ ve HEDEFLER

(Kamu İdarelerince Hazırlanacak Faaliyet Raporları Hakkında Yönetmeliğin 18 inci maddesi “.....

b) Amaç ve hedefler: Bu bölümde, idarenin stratejik amaç ve hedeflerine, faaliyet yılı önceliklerine ve izlenen temel ilke ve politikalarına yer verilir.)

Merkez, Gazi Üniversitesi bünyesinde laboratuvar hayvanları kullanılarak gerçekleştirilecek deneysel arařtırmaların, sađlıklı bir řekilde ve etik kurallar çerçevesinde yürütülmesi için, gerekli alt yapının oluşturulması amacıyla kurulmuş tek merkezdir. Merkez, laboratuvar hayvanlarının kullanılacağı arařtırma projeleri için, uluslararası standartlarda deney hayvanı üretiminin ve bakımının yapılması, deneysel arařtırmalar için temel laboratuvar gereksinimleri ve teknik koşulların sađlanması, ileri düzeydeki moleküler arařtırmalar için alt yapının hazırlanması ve uygulamaların etik kurallar çerçevesinde yürütülmesinin takibi amaçlarını taşımaktadır.

-Hedef Kartları

Stratejik Amaçlar	Stratejik Hedefler
Stratejik Amaç-1 Deney Hayvanları Uygulama ve Etik Kurslarında eğitmenlere düşen kursiyer sayısını azaltarak eğitim kalitesini artırmak	Hedef kartı-1.1 Deney Hayvanları Uygulama ve Etik Kursları düzenlemek ve sertifikasyon sayısını artırmak
	Hedef kartı-1.2 Bilimsel araştırma sayısını artırmak
Stratejik Amaç-2 Merkezimizin çalışma alanlarında düzenlenen ulusal ve uluslararası kongre ve sempozyumlara katılarak tanıtımımızı yapmak	Hedef kartı-2.1 Üniversitemizin ve merkezimizin adını Ulusal ve Uluslararası platformlarda duyurmak
	Hedef kartı-2.2 Bilimsel çalışmaların kalitesini ve verimini artırmak
Stratejik Amaç-3 Farklı disiplinlerde çalışan araştırmacıları bir araya getirerek merkezimizi tanıtmak	Hedef kartı-3.1 Araştırmacılara yönelik tanıtım günleri planlamak.
	Hedef kartı-3.2 Farklı bölümlerden gözlemci öğrenci katılımını arttırmak
Stratejik Amaç-4 Bilimsel araştırmalarda kullanılan hayvan ırklarında çeşitliliği arttırmak	Hedef kartı-4.1 Bilimsel araştırmalarda kullanılmak üzere deney hayvanı üreten diğer kurum veya üniversitelerin araştırma merkezleri ile iletişime geçerek hayvan temininde bulunmak
	Hedef kartı-4.2 Araştırmacıların talepleri doğrultusunda farklı ırklarda hayvanları üretmek

B- Performans Bilgileri

1- Faaliyet ve Proje Bilgileri

Bu başlık altında, faaliyet raporunun ilişkin olduğu yıl içerisinde yürütülen faaliyet ve projeler ile bunların sonuçlarına ilişkin detaylı açıklamalara yer verilecektir.

Merkezimizde 2019-2023 yılları arasında yapılan kurslara ait bilgiler aşağıda yer almaktadır. Bu yıllar arasında toplam 571 kişi (iç ve dış paydaşlar) merkezimiz tarafından düzenlenen Deney Hayvanları Uygulama ve Etik Kurslarına katılmıştır.

1.1. Faaliyet Bilgileri

1.1.1. Düzenlenen Bilimsel Toplantılar, Etkinlikler

BÖLÜM ADI	Sempozyum		Kongre		Konferans		Panel		Seminer		Diğer* Etkinlikler		Genel Toplam
	A	B	A	B	A	B	A	B	A	B	A	B	
GÜDAM												KURS (4 ADET)	4

A: Ulusal, B: Uluslararası

* Diğer Etkinlikler aşağıda da belirtilecektir.

Diğer Etkinlikler	SAYISI
Açık Oturum	
Söyleşi	
Tiyatro	
Konser	
Sergi	
Turnuva	
Teknik Gezi	
Eğitim Semineri “Deney Hayvanları Uygulama ve Etik Kursları”	3 adet

1.1.2. Düzenlenen Bilimsel Toplantılara ve Etkinliklere Katılan Personel Sayısı

Eğitim Programının Başlığı	Yöneticisi	Görev Alan Merkez Üyeleri	Düzenlendiği Tarihler	Katılan Kişi Sayısı
Deney Hayvanları Uygulama ve Etik Kursu XXIII (A)	Merkez Müdürü	Veteriner Hekimler İdari Personel ve Teknik Personel	14-22 Ocak 2019	65
Deney Hayvanları Uygulama ve Etik Kursu XXIV (A)	Merkez Müdürü	Veteriner Hekimler İdari Personel ve Teknik Personel	16-24 Aralık 2019	63
Deney Hayvanları Uygulama ve Etik Kursu XXV (A)	Merkez Müdürü	Veteriner Hekimler İdari Personel ve Teknik Personel	01-09 Kasım 2021	66
Deney Hayvanları Uygulama ve Etik Kursu 26 (A)	Merkez Müdürü	Veteriner Hekimler İdari Personel ve Teknik Personel	23-31 Mayıs 2022	103
Deney Hayvanları Uygulama ve Etik Kursu 27 (A)	Merkez Müdürü	Veteriner Hekimler İdari Personel ve Teknik Personel	01-09 Kasım 2022	54
Deney Hayvanları Uygulama ve Etik	Merkez Müdürü	Veteriner Hekimler İdari Personel ve	17-25 Ocak 2023	83

Kursu 28 (A)		Teknik Personel		
Deney Hayvanları Uygulama ve Etik Kursu 29 (A)	Merkez Müdürü	Veteriner Hekimler İdari Personel ve Teknik Personel	10-18 Nisan 2023	52
Deney Hayvanları Uygulama ve Etik Kursu 30 (A)	Merkez Müdürü	Veteriner Hekimler İdari Personel ve Teknik Personel	01-09 Kasım 2023	85
Nörolojik Hastalıkların Deneysel Hayvan Modelleri Kursu (A)	Merkez Müdürü NÖROM Hitit Üniversitesi	Veteriner Hekimler İdari Personel ve Teknik Personel	28-30 Temmuz 2023	40

A: Ulusal, B: Uluslararası

1.1.3. Bilimsel Yayın Sayıları (2023 yılı)

BÖLÜM ADI	Makale*		Bildiri*		Kitap
	A	B	A	B	
GÜDAM	10	4			1

A: Ulusal, B: Uluslararası

*İndekslere Giren Hakemli Dergilerde

1.1.4. Üniversiteler Arasında Yapılan İkili Anlaşmalar

ÜNİVERSİTE ADI	ANLAŞMANIN İÇERİĞİ

IV- KURUMSAL KABİLİYET ve KAPASİTENİN DEĞERLENDİRİLMESİ

Bu bölümde idarelerin, teşkilat yapısı, organizasyon yeteneği, teknolojik kapasite unsurları açısından içsel durum değerlendirmesi sonuçlarına ve yıl içinde tespit edilen üstün ve zayıf yönler yer verilir.

Stratejik planı olan idareler, stratejik plan çalışmalarında kuruluş içi analiz çerçevesinde tespit ettikleri güçlü- zayıf yönleri hakkında faaliyet yılı içerisinde kaydedilen ilerlemelere ve alınan önlemlere yer verirler.

A- Üstünlükler ve zayıflıklar

İÇ ÇEVRE	
GÜÇLÜ YÖNLER	ZAYIF YÖNLER
Akademik personelin niteliği ve tecrübesi	Risk altında çalışma ve yıpranma
Merkezimizdeki araştırma sayısında ve kalitesindeki artış ile üniversitemize katkıda bulunmak (Araştırma Üniversitesi)	Uygun bütçe imkânları
Kurum imajı ile toplumun her kesimine hizmet etmeyi amaçlayan üniversite yaklaşımının benimsenmesi	Mali imkânlar
Kişilerarası iletişim ve bilginin paylaşımı	Malzeme temini
Dış paydaşlar ile yeterli düzeyde iletişim kurulması	Personel yetersizliği

B- Değerlendirme

Hem merkezimiz Kalite Komisyon Birimi hem de Yönetim Kurulu durum analiz çalışmaları sonucunda ihtiyaçlar belirlenerek çözüm yolları tespit edilmiştir. Bu ihtiyaçlara göre disiplinler arası çalışan araştırmacılara merkezimiz imkânlarının tanıtılmasının sağlanması, araştırmacıların çalışmalarına gözlemci öğrenci katılımı tavsiyesinde bulunulması, araştırmacılara ulusal rekabet yeteneği kazandıracak bilimsel araştırma geliştirilmesinde danışmanlık yapılması, sertifika alan araştırmacıların Etik Kurul'dan izin alarak merkezimizde daha fazla araştırma yapılmasının sağlanması tespitlerinde bulunulmuştur.

V- ÖNERİ VE TEDBİRLER

Merkezimiz ekonomik olarak kendi ihtiyaçlarını karşılayacak seviyede gelir elde etmektedir. Yapılacak olan tadilat sonucunda mekânsal sıkıntılar da giderilecektir. Merkez olarak 2019 yılında T.C. Tarım ve Orman Bakanlığı tarafından yeniden 10 (on) yıllık Ruhsatını da almış ve çalışmalarına aktif olarak devam etmektedir. Karşılaşılan risklerle Rektörlük tüm birimlerinden yardım istenmekte ve geri dönüşümler olumlu yönde olmaktadır.

İÇ KONTROL GÜVENCE BEYANI

Harcama Yetkilisi olarak yetkim dâhilinde;

Bu raporda yer alan bilgilerin güvenilir, tam ve doğru olduğunu beyan ederim.

Bu raporda açıklanan faaliyetler için bütçe ile tahsis edilmiş kaynakların, planlanmış amaçlar doğrultusunda ve iyi mali yönetim ilkelerine uygun olarak kullanıldığını ve iç kontrol sisteminin işlemlerin yasallık ve düzenliliğine ilişkin yeterli güvenceyi sağladığını bildiririm.

Bu güvence, üst yönetici olarak sahip olduğum bilgi ve değerlendirmeler, iç kontroller, iç denetçi raporları ile Sayıştay raporları gibi bilgim dâhilindeki hususlara dayanmaktadır.

Burada raporlanmayan, idarenin menfaatlerine zarar veren herhangi bir husus hakkında bilgim olmadığını beyan ederim. (ANKARA, 31/12/2023)

Prof. Dr. Mustafa ARSLAN
MERKEZ MÜDÜRÜ