



**GAZI ÜNİVERSİTESİ**  
**TEKNİK BİLİMLER MESLEK YÜKSEKOKULU**  
**2019-2023 DÖNEMİ STRATEJİK PLAN**

**Güncellenmiş Versiyon**  
**(2022)**



|   |    |
|---|----|
| I. BİR BAKIŞTA STATEJİK PLAN .....                                | 1  |
| II. TEMEL PERFORMANS GÖSTERGELERİ.....                            | 2  |
| III. STRATEJİK PLAN HAZIRLIK SÜRECİ .....                         | 6  |
| IV. DURUM ANALİZİ.....  | 7  |
| 4.1. Kurumsal Tarihçe .....                                       | 7  |
| 4.2. 2014-2018 Dönemi Stratejik Planının Değerlendirilmesi .....  | 8  |
| 4.3. Mevzuat Analizi .....  | 8  |
| 4.3.1. Tespitler ve İhtiyaçların Belirlenmesi.....                | 8  |
| 4.4. Üst Politika Belgelerinin Analizi.....                       | 19 |
| 4.5. Faaliyet Alanları İle Ürün ve Hizmetlerin Belirlenmesi ..... | 21 |
| 4.6. Paydaş Analizi .....   | 21 |
| 4.7. Kuruluş İçi Analiz .....                                     | 23 |
| 4.7.1. Organizasyon Şeması .....                                  | 23 |
| 4.7.2. İnsan Kaynakları Yetkinlik Analizi.....                    | 24 |
| 4.7.3. Kurum Kültürü Analizi .....                                | 26 |
| 4.7.4. Fiziki Kaynak Analizi .....                                | 27 |
| 4.7.5. Teknoloji ve Bilişim Altyapısı Analizi .....               | 29 |
| 4.7.6. Mali Kaynak Analizi .....                                  | 30 |
| 4.8. Akademik Faaliyetler Analizi.....                            | 33 |
| 4.9. GZFT Analizi .....   | 36 |
| V. GELECEĞE BAKIŞ .....   | 37 |
| 5.1. Misyon.....  | 37 |
| 5.2. Vizyon .....   | 37 |
| 5.3. Temel Değerler .....   | 38 |
| VI. FARKLILAŞMA STRATEJİLERİ.....                                 | 39 |
| 6.1. Başarı Bölgesi Tercihi .....                                 | 39 |
| 3. MİTAŞ Madeni İnşaat İşleri Türk A.Ş.....                       | 39 |
| VII. STRATEJİ GELİŞTİRME .....                                    | 41 |
| VIII. İZLEME VE DEĞERLENDİRME .....                               | 58 |



## Tablo Dizini

|  |    |
|--|----|
| <i>Tablo 1 Temel Performans Göstergeleri Tablosu</i>         | 2  |
| <i>Tablo 2 Bilimsel Yayın Sayıları (2018-2019)</i>           | 5  |
| <i>Tablo 3 Proje Bilgileri</i>                               | 5  |
| <i>Tablo 4 Tespitler ve İhtiyaçlar</i>                       | 8  |
| <i>Tablo 5 Mevzuat Analizi Tespit Tablosu</i>                | 17 |
| <i>Tablo 6 Üst Politika Belgelerinin Analizi</i>             | 19 |
| <i>Tablo 7 Faaliyet Alanları</i>                             | 21 |
| <i>Tablo 8 Paydaş Analizi</i>                                | 22 |
| <i>Tablo 9 Tahmini Kaynaklar</i>                             | 30 |
| <i>Tablo 10 Faaliyet Analizi</i>                             | 33 |
| <i>Tablo 11 Güçlü ve Zayıf Yönler</i>                        | 36 |
| <i>Tablo 12 Fırsatlar-Tehditler</i>                          | 37 |
| <i>Tablo 13 Hedef Kartı 1</i>                                | 42 |
| <i>Tablo 14 Hedef Kartı 2</i>                                | 43 |
| <i>Tablo 15 Hedef Kartı 3</i>                                | 44 |
| <i>Tablo 16 Hedef Kartı 4</i>                                | 45 |
| <i>Tablo 17 Hedef Kartı 5</i>                                | 46 |
| <i>Tablo 18 Hedef Kartı 6</i>                                | 47 |
| <i>Tablo 19 Hedef Kartı 7</i>                                | 48 |
| <i>Tablo 20 Hedef Kartı 8</i>                                | 49 |
| <i>Tablo 21 Hedef Kartı 9</i>                                | 50 |
| <i>Tablo 22 Hedef Kartı 10</i>                               | 51 |
| <i>Tablo 23 Hedef Kartı 11</i>                               | 52 |
| <i>Tablo 24 Hedef Kartı 12</i>                               | 53 |
| <i>Tablo 25 Hedef Kartı 13</i>                               | 54 |
| <i>Tablo 26 Hedef Kartı 14</i>                               | 55 |
| <i>Tablo 27 Hedef Kartı 15</i>                               | 56 |
| <i>Tablo 28 Hedef Kartı 16</i>                               | 57 |
| <i>Tablo 29 Birim Altın Hedef ve Performans Göstergeleri</i> | 58 |



Yüksek Öğretim Kurulu Başkanlığı'nın 28.03.2014 tarih ve 18842 sayılı yazısı ile alınan 19.03.2014 tarihli Yükseköğretim Genel kurulunun Üniversitemiz Meslek Yüksekokullarının yeniden yapılandırılması kararı uyarınca; Üniversitemiz bünyesinde 2014 yılında kurulmuş olan Teknik Bilimler Meslek Yüksekokulu, sanayinin ihtiyaç duyduğu idealist ve üst düzey yeterliliklere sahip, yetişmiş ara teknik elemanı ülkemize kazandırmayı hedef seçmiş olup, bu yönde çalışmalarını sürdürmektedir.

Çağdaş mesleki teknik eğitimin gerektirdiği bilgi, beceri ve teknolojik gelişmelerle yüksek standartlara sahip, ulusal platformda aranılır nitelikte ve çevre koruma bilinci gelişmiş nitelikli ara teknik elemanlar yetiştiren; yenilikçi, paylaşımcı, işletme ve sanayi kesimi ile sürekli işbirliği içerisinde bulunan bir eğitim kurumu vizyonu ile yola çıkan Teknik Bilimler Meslek Yüksekokulu öğrencileri, edindiği bilgileri bir plan dahilinde akademik disiplin altında İşletmelere ve muhataplarına aktarabilecektir. Özellikle, dünyada ve ülkemizde hızlı gelişme gösteren İşletme, ve Teknoloji sektörünün ihtiyaç duyduğu teknik eleman ihtiyacını karşılamak ve bu alanda var olan bilgi birikimi ile teknolojilerin karşılanması konusunda donanımlı bir şekilde yetişen Teknik Bilimler Meslek Yüksekokulu öğrencileri teknik elemanlar olarak; Makine, Elektrik, Elektronik ve Otomasyon, Kimya ve Polimer Teknolojisi alanlarında faaliyet gösteren işletmeler de uygulayıcı statüde görev yaparak sanayiye katkıda bulunacaklardır.

Meslek Yüksekokulumuz, Atatürkçü genç bireyler yetişmesine katkıda bulunan ve bu yolda ilerlemeye devam ederek değişen ve gelişen dünyamıza araştırmacı, sorgulayıcı, çözümleyici düşünce yapısında, aydın, çağdaş donanımlara sahip, değişen dünya koşullarına uyumlu, insani değerlere saygılı, kendi alanlarında uzmanlaşmış, yeterli teknik bilgilerle donanmış bireyler yetiştirmeyi, bilgiyi paylaşarak toplumun yaşam boyu eğitim ve gelişme sürecine katkıda bulunmayı hedef edinmiştir.

**Doç. Dr. Volkan YILMAZ**  
**M Ü D Ü R**



## I. BİR BAKIŞTA STATEJİK PLAN

### Misyon

Evrensel değerlerle donatılmış, kendisini sürekli yenileyen, yaşam boyu öğrenmeyi hedef edinmiş, analiz ve sentez yapabilen, yaratıcı, girişimci, sorgulayıcı, etik değerleri özümsemiş, takım çalışmasına yatkın bireyler yetiştiren; YÖK ve Üniversitemizin sağladığı imkanlar çerçevesinde Atatürk İlke ve İnkılapları ışığında Türk sanayisinin gereksinim duyduğu modern anlamda “TEKNİKER VE TEKNİK ELEMAN” yetiştirmektir.

### Vizyon

Küreselleşmenin etkisi ile sürekli değişen sosyo-ekonomik şartlara ve teknolojik gelişmelere uyum sağlayabilecek, çağın gereksinimlerini algılayan, bölgesel ve milli sorunlara duyarlı, bilinçli öğrenciler yetiştirmek, bölgemizin kaliteli ara eleman ihtiyacı sorununu çözmeye yönelik çalışmalarımıza aralıksız devam etmek, düzenleyeceğimiz sempozyum ve çalıştay faaliyetlerinin temel amacı olan üniversite, sanayi ve toplum işbirliğini artırıcı çalışmalarımızı, yenilikçi ve girişimci uygulamalarla devam ettirmek, ulusal ve uluslararası alanda tanınan, saygın ve lider meslek yüksekokulu misyonumuzu sürdürmektir.

### AMAÇ VE HEDEFLER

#### Amaç 1:

Misyonu yerine getirebilmek ve vizyona ulaşabilmek için ulaşılması gereken kısa, orta ve uzun vadeli konum ve önlemlerin her biri.

#### Amaç 2:

Kurumumuzun hedefleri bağlamında riskleri kavrayarak gerekli mekanizmaları oluşturup, iç kontrol faaliyetlerini uygulamaya koyarak bunları değerlendirmek.

#### Amaç 3:

##### **Eğitim-Öğretimin Niteliğini Arttırmak**

**3.1.** Öğrencilere ve öğretim elemanlarına yönelik fiziksel ve teknolojik donanımı aşamalı olarak iyileştirmek.

**3.2** Eğitim kalitesini artırmak için bölüm müfredatını güncelleştirmek.

**3.3.** Öğretim elemanı başına düşen ders yükünü azaltarak onların etkinliğini artırmak.

**3.4.** Böylece öğretim elemanlarına daha fazla zaman sağlayarak, sanayi ile işbirliğini geliştirmeye teşvik etmek.

#### Amaç 4:

##### **Öğrencilerin Tercih Ettiği Meslek Yüksekokulu Olmak ve İyi Donanımlı Öğrenciler Yetiştirmek**

**4.1.** Meslek Yüksekokulumuzu tercih eden öğrencilere aşamalı olarak diğer Yüksekokullardan daha iyi olanaklar sağlamak.

**4.2.** Teorik becerileri iyi olan öğrencileri takip ve teşvik ederek Lisans programlara geçişlerinin sağlamak.



## II. TEMEL PERFORMANS GÖSTERGELERİ

Tablo 1 Temel Performans Göstergeleri Tablosu

| NO  | KONU   |  | 2018 | NOTLAR   |
|-----|--------|--|------|--|
| 203 | Eğitim | Yeni öğrencileri programlara hazırlamaya yönelik oryantasyon eğitimi bulunan program sayısı  | 9    |  |
| 204 | Eğitim | Zorunlu stajı bulunan program sayısı   | 9    |  |
| 205 | Eğitim | Programların zorunlu staj süresi (hafta) (Birimde bulunan programların ortalaması verilmelidir; gerekirse ayrı ayrı talep edilecektir.)  | 14   | Programda Güz/Bahar olmak üzere 14'şer haftalık toplam 98 hafta zorunlu staj bulunmaktadır.  |
| 206 | Eğitim | Ankara'da staj yapan toplam öğrenci sayısı   |      | Güz/Bahar/İlkyaz dönemlerinde Ankara'da işyeri eğitimi yapan toplam öğrenci sayısı   |
| 207 | Eğitim | Staj yapan toplam öğrenci sayısı   | 853  | Güz (172) Bahar (408) İlkyaz (283) dönemlerinde işyeri eğitimi yapan toplam öğrenci sayısı   |
| 247 | Eğitim | Program geliştirmeye yönelik yürütülen proje sayısı  | 2    |  |
| 248 | Eğitim | Program geliştirmeye ilgili iç ve dış paydaşlarla yapılan çalıştay, seminer, sempozyum vb. etkinlik sayısı   | 2    |  |
| 249 | Eğitim | Programlarda çağın ihtiyaçlarına göre değiştirilen toplam ders sayısı  | 135  | 2019-2020 yılı Güz yayılından itibaren müfredat güncellemesi yapılmış olup tüm programlarda ders içerikleri çağın ihtiyaçları doğrultusunda yeniden güncellenmiştir. |
| 252 | Eğitim | Akademik birim genelinde ulusal akreditasyon sürecindeki program sayısı (Akreditasyon ve AKTS-ECTS aynı şey değildir. Yükseköğretim Kalite Kurulu tescil belgesine sahip kuruluşlardan alınmalıdır.) |      |  |
| 254 | Eğitim | Akademik birim genelinde uluslararası akreditasyon sürecindeki program sayısı (Akreditasyon ve AKTS-ECTS aynı şey değildir.)   |      |  |
| 256 | Eğitim | Akredite olmayan programlarda sürekli iyileştirme (PUKÖ) çevrimlerini kapatan program sayısı   | 9    |  |
| 259 | Eğitim | Program başına dönemlik ders sayısı ortalaması   | 9,7  |  |
| 267 | Eğitim | Eğiticilerin eğitime yönelik düzenlenen program sayısı   | 3    |  |
| 268 | Eğitim | Eğiticilerin eğitimi programı kapsamında eğitim alan öğretim üyesi   | 2    |  |
| 269 | Eğitim | Yürütülen eğiticilerin eğitimi programından memnuniyet oranı (% olarak)  | 100% |  |



|     |                               |   |           |                                  |
|-----|-------------------------------|---|-----------|----------------------------------|
| 296 | <b>Eđitim</b>                 | Kadrosu ilgili akademik birimde olmayıp birimde ders veren öğretim elemanlarının sayısı   | <b>7</b>  | ( 2 kiři 31. Madde, 5 Kiři 40/a) |
| 298 | <b>Eđitim</b>                 | Üniversitemiz kadrosunda bulunup ders veren öğretim elemanlarının haftalık ders yükü (2 dönem ortalaması alınmalıdır; en az 10 en fazla 40 saat olmalıdır)                |           |                                  |
| 299 | <b>Eđitim</b>                 | Kadrosu ilgili akademik birimde olmayıp birimde ders veren öğretim elemanlarının haftalık ders yükü (2 dönem ortalaması alınmalıdır; en az 10 en fazla 40 saat olmalıdır) | <b>10</b> |                                  |
| 300 | <b>Eđitim</b>                 | Üniversitemiz kadrosunda olmayıp birimde ders veren öğretim elemanlarının haftalık ders yükü (2 dönem ortalaması alınmalıdır; en az 10 en fazla 40 saat olmalıdır)        | <b>10</b> |                                  |
| 343 | <b>Altyapı</b>                | Akıllı sınıf sayısı   | <b>1</b>  |                                  |
| 344 | <b>Altyapı</b>                | Projeksiyonlu derslik sayısı  | <b>24</b> |                                  |
| 348 | <b>Altyapı</b>                | Bilgisayar laboratuvarları ve öğrencilere açık alanlarda öğrencilerin kullanabileceđi toplam bilgisayar sayısı  | <b>59</b> |                                  |
| 353 | <b>Araştırma</b>              | Akredite edilen laboratuvar sayısı  |           |                                  |
| 463 | <b>Bilimsel Etkinlik</b>      | Tezlerden üretilip ulusal ve uluslararası bilimsel toplantılarda sunulan bildiri sayısı   | <b>74</b> |                                  |
| 464 | <b>Bilimsel Etkinlik</b>      | Tezlerden üretilip uluslararası indekslerde yayınlanan makale sayısı  | <b>51</b> |                                  |
| 467 | <b>Bilimsel Etkinlik</b>      | Eser sayısı (sergi katalođu, müzik bestesi, tasarım ya da akran deđerlendirmesinden geçmiş diđer eserler)   | <b>15</b> |                                  |
| 468 | <b>Bilimsel Etkinlik</b>      | Konser sayısı   |           |                                  |
| 469 | <b>Bilimsel Etkinlik</b>      | Sergi sayısı  |           |                                  |
| 470 | <b>Bilimsel Etkinlik</b>      | Üretilen medya yapımlarının sayısı  |           |                                  |
| 471 | <b>Sosyal</b>                 | Yıl içerisinde kitle iletişim araçlarıyla gerçekleştirilen topluma yönelik bilgilendirme ve bilinçlendirme faaliyetlerinin sayısı   |           |                                  |
| 507 | <b>Bilimsel Etkinlik</b>      | TÜBİTAK yayın teşvik ödülü alan öğretim üyesi sayısı  | <b>4</b>  |                                  |
| 512 | <b>Bilimsel Etkinlik</b>      | Kazanılan bilimsel ve sanatsal ödül sayısı (yayın teşvik ve akademik teşvik ödülleri hariç)   | <b>5</b>  |                                  |
| 513 | <b>Araştırma Üniversitesi</b> | TÜBA ve TÜBİTAK ödüllü öğretim üyesi sayısı (TÜBA çeviri ödülü hariç - İsimler ayrıca bildirilmelidir)  |           |                                  |
| 514 | <b>Araştırma Üniversitesi</b> | TÜBA ve TÜBİTAK ödüllü akademisyen sayısı (TÜBA çeviri ödülü hariç - İsimler ayrıca bildirilmelidir)  |           |                                  |



|     |                          |  |            |  |
|-----|--------------------------|--|------------|--|
| 515 | <b>Bilimsel Etkinlik</b> | Uluslararası anlamda tanınırlığı olan akademisyenlerin sayısı (Ödül vb. alan. Lütfen söz konusu akademisyenlerin öne çıkan çalışmaları hakkında bilgi veriniz. )                                 |            |  |
| 516 | <b>Bilimsel Etkinlik</b> | Ulusal anlamda tanınırlığı olan akademisyenlerin sayısı (Ödül vb alan. Lütfen söz konusu akademisyenlerin öne çıkan çalışmaları hakkında bilgi veriniz. )  |            |  |
| 517 | <b>Eğitim</b>            | Gazi Üniversitesi öğrencilerinin aldığı bilimsel ödül sayısı   |            |  |
| 518 | <b>Sosyal</b>            | Gazi Üniversitesi öğrencilerinin aldığı ulusal/uluslararası dereceler (Lütfen açıklayınız)   |            |  |
| 550 | <b>Eğitim</b>            | İlgili öğretim yılında (iki dönem toplamı) herhangi bir yüksek lisans/doktora/uzmanlık programına kayıt yaptıracak uluslararası bir öğrencinin ödemesi gereken harç miktarı                      |            |  |
| 551 | <b>Eğitim</b>            | İlgili öğretim yılında (iki dönem toplamı) herhangi bir yüksek lisans/doktora/uzmanlık programına kayıt yaptıracak yerli bir öğrencinin ödemesi gereken harç miktarı (Hesap yukarıdaki gibidir.) |            |  |
| 565 | <b>Kaynaklar</b>         | Üniversitemiz mezunlarının yapmış oldukları ayni ve nakdi yardım miktarı (TL)  |            |  |
| 566 | <b>Kaynaklar</b>         | Üniversitemiz mensuplarının yapmış oldukları ayni ve nakdi yardım miktarı (TL)   |            |  |
| 670 | <b>Mezun</b>             | Mezun derneklerine üye sayısı  |            |  |
| 671 | <b>Mezun</b>             | Düzenlenen kariyer fuarı sayısı  | <b>1</b>   |  |
| 707 | <b>Sosyal</b>            | Öğrencilere yönelik düzenlenen akademik ve bilimsel faaliyet sayısı  | <b>7</b>   |  |
| 708 | <b>Sosyal</b>            | Öğrencilere yönelik olarak düzenlenen sosyal ve kültürel faaliyet sayısı   | <b>6</b>   |  |
| 709 | <b>Sosyal</b>            | Öğrencilere yönelik olarak düzenlenen sportif faaliyet sayısı  | <b>1</b>   |  |
| 712 | <b>Sosyal</b>            | Öğrencilere yönelik düzenlenen etkinliklere katılan öğrenci sayısı   | <b>600</b> |  |
| 779 | <b>Toplumsal Katkı</b>   | Hayvanlar ve bitkilerle ilgili düzenlenecek olan etkinlik sayısı   |            |  |
| 780 | <b>Toplumsal Katkı</b>   | Endemik bitkilerin yetiştiği mahallere gerçekleştirilen bilimsel gezi sayısı   |            |  |



**Tablo 2 Bilimsel Yayın Sayıları (2018-2019)**

| BÖLÜM ADI                               | Makale* |    | Bildiri* |    | Kitap |
|---|---------|----|----------|----|-------|
|   | A       | B  | A        | B  |       |
| Kimya ve Kimyasal İşleme Teknolojileri  | -       | 9  | -        | 2  | 1     |
| Elektronik ve Otomasyon                 | -       | 1  | -        | 9  | 3     |
| Makine ve Metal Teknolojileri           | 10      | 18 | -        | 5  | 2     |
| Elektrik ve Enerji                      | 3       | 28 | 29       | 16 | -     |
| Malzeme ve Malzeme İşleme Teknolojileri | -       | 11 | -        | 15 | 2     |
| Tasarım                                 | 2       | 4  | -        | 5  | -     |

A: Ulusal, B: Uluslararası

\* İndekslere Giren Hakemli Dergilerde

**Tablo 3 Proje Bilgileri**

| Bilimsel Araştırma Proje Sayısı |                             |                          |        |                             |                    |
|---------------------------------|-----------------------------|--------------------------|--------|-----------------------------|--------------------|
| PROJELER                        | 2018                        |                          |        |                             |                    |
|                                 | Önceki Yılda Devreden Proje | Yıl İçinde Eklenen Proje | Toplam | Yıl İçinde Tamamlanan Proje | Toplam Ödenek (TL) |
| DPT                             | -                           | -                        | -      | -                           | -                  |
| TÜBİTAK                         | -                           | -                        | 1      | 2                           | 241.900,00-TL      |
| A.B.                            | -                           | -                        | -      | -                           | -                  |
| BİLİMSEL ARAŞTIRMA PROJELERİ    | 2                           | 7                        | 9      | 2                           | 275.698,00-TL      |
| DİĞER (Özel Vakıf)              | -                           | -                        | -      | -                           | -                  |
| TOPLAM                          | 2                           | 7                        | 10     | 4                           | 518.598,00-TL      |



### III. STRATEJİK PLAN HAZIRLIK SÜRECİ

5018 sayılı Kamu Mali Yönetimi ve Kontrol Kanunu'nun 9'uncu maddesi uyarınca Üniversiteler İçin Stratejik Planlama Rehberi" doğrultusunda Üniversitemiz 2019-2023 Dönemi Stratejik Planı hazırlık çalışmaları kapsamında Senatamızın 20.07.2017 tarihli toplantısında "Gazi Üniversitesi Strateji Geliştirme Kurulu" kurulmuş ve bu Kurul tarafından da stratejik plan alt çalışma grupları ve stratejik plan iş akış süreci (zaman planı) oluşturulmuştur.

Stratejik plan hazırlıkları kapsamında çalışmaların başladığı 10.08.2017 tarih ve 2017/1 sayılı Genelge ve 19.09.2017 tarih ve 2017/2 sayılı Genelge ve ekinde yayınlanan hazırlık programı ile birlikte Meslek Yüksekokulumuzun 2019-2023 Stratejik Plan çalışmaları başlatılmıştır. Akademik ve idari personelin planlama sürecine katkı yapmasının sağlanması ile kurumun her çalışanın görüşlerini yansıtacak bir stratejik planın hazırlanması amacıyla Meslek Yüksekokulumuz bünyesindeki her akademik bölümden ve her bir idari birimden kendi bünyelerindeki kişilerin görüşleri doğrultusunda stratejik alanlara ilişkin amaçlarını, hedeflerini, faaliyetlerini ve performans göstergelerini belirlemeleri istenmiştir.

Tüm bu iş ve işlemler sonrasında Müdür Yardımcısı Öğretim Görevlisi Dr. Ramazan ÇAKIROĞLU, Kimya Teknolojisi Program Başkanı öğretim üyesi Dr. Öğr. Üyesi Fatma EROL, Elektrik Enerjisi Üretim, İletim ve Dağıtım Program Başkanı Öğretim Görevlisi Ali KÖSE, Elektronik Teknolojisi Program Başkanı Öğretim Görevlisi Seyfettin VADİ, Mekatronik Program Başkanı Öğretim Görevlisi Serdar DERİCİ, Elektronik Teknolojisi Programı Öğretim Görevlisi Mustafa EGİN, Polimer Teknolojisi Program Başkanı Öğretim Görevlisi Şerife Şermin AYDIN, Makine Program Başkanı Öğretim Görevlisi Medine ÖZKAYA, Endüstri Ürünleri Tasarımı Program Başkanı Öğretim Görevlisi Pınar Münevver ASLAN ve Yüksekokul Sekreteri Derya AKBABA'dan oluşan Meslek Yüksekokulumuz Stratejik Plan Çalışma Gurubu 11.05.2022 tarihinde çalışmalara başlamıştır.

Meslek Yüksekokulumuza gönderilen Stratejik Plan Hazırlama Rehberinin incelenmiş, çalışma programı oluşturularak sorumlu kişiler belirlenmiştir. Komisyon üyeleri stratejik plan hazırlama sürecini belirlerken Üniversitemizin belirlemiş olduğu stratejik alanları dikkatle incelemiştir. Stratejik planı hazırlarken dikkat edilecek noktaları, yapacakları işleri ve işlemleri genel çerçeveleri ile belirlemişlerdir.

Meslek Yüksekokulumuz Bölümlerince hazırlanan belirlenen amaçlar, hedefler, faaliyetler ve performans göstergeleri komisyon üyeleri tarafından ayrıntılı olarak ele alınmış, düzenlenmiş ve Meslek Yüksekokulumuza ait amaçlar, hedefler, faaliyetler ve performans göstergeleri oluşturulmuştur. Tüm bu iş ve işlemler sonrasında Meslek Yüksekokulumuzun stratejik planı oluşturulmuştur.



## IV. DURUM ANALİZİ

### 4.1. Kurumsal Tarihçe

Yüksek Öğretim Kurulu Başkanlığı'nın 28.03.2014 tarih ve 18842 sayılı yazısı ile alınan 19.03.2014 tarihli Yükseköğretim Genel Kurulunun Üniversitemiz Meslek Yüksekokullarının yeniden yapılandırılması kararı uyarınca; Üniversitemiz bünyesinde 2014 yılında kurulmuştur. Bu bağlamda Üniversitemiz bünyesinde yer alan Gazi Meslek Yüksekokulu ile ona bağlı çalışmalarını yürüten Uzaktan Eğitim Meslek Yüksekokulu, Atatürk Melek Yüksekokulu ve Ostim Meslek Yüksekokulu kapatılarak Teknik Bilimler Meslek Yüksekokulumuza devredilmiştir.

Yine Yükseköğretim Genel Kurulunun aynı tarihli kararı ile mevcut öğrencilerin statülerinin korunması şartı ile Atatürk Meslek Yüksekokulunun Makine, Endüstriyel Kalıpcılık, Elektronik Teknolojisi, Mekatronik ve Kimya Teknolojileri Bölümleri, Ostim Meslek Yüksekokulunun Kaynak Teknolojisi, Endüstri Ürünleri Tasarım, Elektrik Enerjisi Üretim İletim ve Dağıtım, Mekatronik ve Lastik ve Plastik Teknolojileri Bölümleri, Gazi Meslek Yüksekokulunun Elektronik ve Otomasyon Bölümünün Meslek Yüksekokulumuza aktarılmasına karar verilmiştir.

01.08.2014 tarihi itibarıyla Üniversitemiz 25.04.2014 tarih ve 2014/49 sayılı Senato kararı uyarınca resmi olarak faaliyete geçmiştir. Bu tarihte alınan Yönetim Kurulu kararı ile Yükseköğretim Kurulu yeni Program adları "ISCED" her bir bölüm ve altında bulunacak programlar tespit edilmiştir.

Kapatılarak Meslek Yüksekokulumuza devredilen Meslek Yüksekokullarımızda uygulanan dört yarıyılık eğitim sistemi devam ederken aynı zamanda Yükseköğretim Kurulu

Başkanlığınca pilot olarak seçilen Meslek Yüksekokulumuzda 6 yarıyılık eğitim sistemi uygulanmaya başlamıştır.

Üniversitemiz Senatosunun 14.02.2019 tarih ve 2019/20 nolu kararı ile dört yarıyıl eğitim sistemine tekrar geçilerek mevcut altı yarıyılık eğitim sisteminde kayıtlı öğrencilerin dört yarıyılık eğitim sistemine intibakları yapılmıştır.

## 4.2. 2014-2018 Dönemi Stratejik Planının Değerlendirilmesi

Meslek Yüksekokulumuzca ilgili mevzuat gereği 2014-2018 Dönemi Stratejik 6 stratejik amaç, 8 stratejik hedefe ilişkin değerlendirme çalışmaları yapılmıştır. Bu değerlendirme çalışmalarında, hedeflerin ölçülmesi aşamasında herhangi bir sorun görülmemiştir. Stratejik planda hedefler açık, anlaşılabilir, ölçülebilir şekilde belirlenmiştir.

## 4.3. Mevzuat Analizi

### 4.3.1. Tespitler ve İhtiyaçların Belirlenmesi

Durum analizi kapsamında gerçekleştirilen ayrıntılı çalışmalar sonucunda elde edilen tespitler ve ihtiyaçlar, Tespitler ve İhtiyaçlar Tablosunda özetlenmiştir.

**Tablo 4 Tespitler ve İhtiyaçlar**

| Durum Analizi  | Tespitler/ Sorun Alanları   | İhtiyaçlar/ Gelişim Alanları   |
|--|---|--|
| Uygulanmakta Olan Stratejik Planın Değerlendirilmesi | <p>Meslek Yüksekokulumuzca ilgili mevzuat gereği 2022-2023 Dönemi Stratejik amaç ve hedeflere ilişkin değerlendirme çalışmaları yapılmıştır. Yapılan değerlendirmelere göre amaç ve hedeflerle ilgili sorun alanları şunlardır:</p> <p><b>1.Öğrenci Merkezli Eğitimle Öğrenci Başarisinin Arttirilmesi</b></p> <ul style="list-style-type: none"> <li>Eğitim-Öğretim faaliyetlerinde akademik altyapının iyileştirilmesi.</li> <li>Eğitim-Öğretim programlarının iyileştirilmesi</li> <li>Öğrencilere yönelik rehberlik ve danışmanlık hizmetlerinin geliştirilmesi.</li> <li>Meslek yüksekokulumuzu tercih eden öğrencilerin devamlılığının sağlanması.</li> <li>Mezun olan öğrencilerin eğitim ve kariyer hedefleri iyileştirilmesi.</li> <li>İşyeri Uygulama Eğitimine katılan öğrenci sayısı ve niteliğinin iyileştirilmesi.</li> </ul> <p><b>2. Bilimsel Araştırma ve Yayın Faaliyetlerinin Nitelik ve Nicelik Yönünden Geliştirilmesi.</b></p> <ul style="list-style-type: none"> <li>Araştırma altyapısının iyileştirilmesi.</li> <li>Meslek Yüksekokulumuz araştırmacılarının ulusal ve uluslararası bilimsel etkinliklere katılımının sağlanması.</li> <li>Ulusal ve uluslararası düzeyde yayın sayısı ve niteliğinin artırılması.</li> </ul> <p><b>3. Üniversite Genelinde Girişimci ve Yenilikçi Faaliyetlerinin Yaygınlaştırılması ve Kurumsallaştırılması.</b></p> <ul style="list-style-type: none"> <li>Öğrencilerin kişisel ve sosyal gelişimini sağlayacak etkinliklerin artırılması.</li> </ul> <p><b>4. Sosyal, Kültürel ve Bilimsel Faaliyetlerin Arttirilmesi.</b></p> <ul style="list-style-type: none"> <li>Bölgenin sosyal, kültürel ve bilimsel gelişmesine yönelik faaliyetlerin artırılması</li> </ul> | <ul style="list-style-type: none"> <li>Eğitim için gerekli olan donanımsal gerekler ve paket programlar</li> <li>Sorumlu birimler tarafından sektörün ve çağın ihtiyaçlarının takip edilmesi</li> <li>Akademik personel sayısının artırılması</li> <li>Öğrencilerin Online danışmanlık hakkında daha fazla bilgilendirilmesi</li> <li>İç kontrol çalışmalarının başlatılması ve iş akış süreçleri ile iş tanımlarının belirlenmesi</li> <li>İşyeri eğitimi Protokol sayısının artırılması</li> <li>Araştırma amaçlı yurt dışına gidecek öğretim elemanına yapılacak ödeneklerin artırılması</li> <li>Öğrencilerin kişisel ve sosyal gelişimine yönelik düzenlenen etkinlik sayısının artırılması</li> <li>Öğrenci topluluklarına katılan öğrenci sayısını artırılması</li> <li>Mezun olan öğrencilerin Gazi uzantılı aktif mail adreslerinin olması ve sosyal platformlarda sanal topluluklar üzerinden haberleşme sağlanması.</li> <li>Meslek yüksekokuluna ait web sayfasının daha aktif kullanılması</li> </ul> |



|  |   |   |
|--|---|---|
|  | <b>5. Katılımcı Yönetim ve Organizasyon Yapısı ile Kurum Kültürünün Geliştirilmesi</b> <ul style="list-style-type: none"><li>• Meslek Yüksekokulumuz mezunları ile ilişkilerin geliştirilmesi.</li><li>• Paydaşların karar alma süreçlerine etkin katılımının sağlanması.</li><li>• Meslek Yüksekokulunun ulusal ve uluslararası düzeyde tanınırlığının artırılması</li></ul> |   |
| Mevzuat Analizi  | Önlisans Eğitim- Öğretim ve Sınav Yönetmeliği Ön Lisans Kredi Transfer ve İntibak İşlemleri Yönergesi, Haklı ve Geçerli Nedenler Yönergesi, Staj/İşyeri Eğitimi Yönergesi yenilenecek yayımlanmıştır. Eğitim-öğretim hizmetleri mevzuat çerçevesinde yürütülmektedir.   | Yönetmelikler ihtiyaç duyulması halinde güncellenmeli ve bu güncellemelere ilişkin bilgilendirmeler yapılmalıdır.   |
|  | Üniversitemizin 2019- 2023 Stratejik Planı çalışmaları devam etmektedir. Bu kapsamda Stratejik Planlama Çalışma Grubu oluşturulmuştur. Strateji Geliştirme Kurulunun Kuruluşu ve İşleyişi Hakkındaki Yönerge hazırlanan yönergeye ve genelgelere ilişkin bilgilendirme yapılmıştır.   | Stratejik planların başarıya ulaşmasındaki en önemli etken planların yönetim ve personel tarafından sahiplenilmesidir. Bu amaçla 2019-2023 Stratejik Planının yürürlüğe girmesiyle plana ilişkin yapılacak bilgilendirme toplantılarına katılım sağlanmalıdır.  |
|  | Yayımlanan 2022/01 sayılı Harcama Genelgesi ilgili birimlere duyurulmuştur.   |   |
|  | Yayımlanan Yazışma Usul ve Esasları İle İmza Yetkileri ve Yetki Devri Yönergesi ilgili birimlere iletilerek uygulamaya konulması sağlanmıştır.  | Meslek Yüksekokulumuzda faaliyetlerin ve yazışmaların yönergeye uygun olarak yürütülebilmesi amacıyla bilgilendirme toplantılarına devam edilmelidir  |
|  | Üniversitenin idari teşkilatlanmasına dair senato tarafından onaylanmış şema bulunmaktadır  |   |
|  | Üniversitenin ilgili fakülte ve yüksekokullarındaki öğrenciler staj ve uygulamalı eğitimlerini kamu ve özel sektörde yapabilmektedir.   | Öğrencilerin staj ve uygulamalı eğitimlerini yapabildikleri kamu ve özel sektör kuruluşu sayısı artırılmalıdır  |
|  | Mesleki Eğitim Kanunu 3308 Sayılı Kanunun Madde 18- Madde 26 (Kamu ve özel sektörde öğrencilerin staj ve uygulamalı eğitimlerinin esaslarını belirler. (İzin, Devamsızlık, Ücret v.b.))   | Mevcut hali ile yükseköğretim öğrencileri için yeterli gelmemektedir.   |
| 5510 Sigorta Kanunu Madde 5 (İşyeri eğitimi alan iş kazası ve meslek hastalığı sigortası uygulanır). | Cezaların yeniden düzenlenmesi gerekmektedir.   |   |
| Üst Politika Belgeleri Analizi   | Onuncu Kalkınma Planı (2014-2018)<br>Orta Vadeli Program (2019-2021)<br>Yeni Ekonomi Programı (2022-2023)<br><br><b>Referans 158</b>  | Eğitim sistemi ile işgücü piyasası arasındaki uyum; hayat boyu öğrenme perspektifinden hareketle iş yaşamının gerektirdiği beceri ve yetkinliklerin kazandırılması, girişimcilik kültürünün benimsenmesi, mesleki ve teknik eğitimde okul-işletme ilişkisinin orta ve uzun vadeli sektör projeksiyonlarını dikkate alacak biçimde güçlendirilmesi yoluyla artırılacaktır. |

|   |  |
|---|--|
| <p>Onuncu Kalkınma Planı (2014-2018)<br/>Orta Vadeli Program (2019-2021)<br/>Yeni Ekonomi Programı (2022-2023)</p> <p><b>Referans 159</b></p>       | <p>Ulusal Yeterlilik Çerçevesi oluşturularak eğitim ve öğretim programları ulusal meslek standartlarına göre güncellenecek, önceki öğrenmelerin tanınmasını içeren, öğrenci hareketliliğini destekleyen ulusal ve uluslararası geçerliliğe sahip diploma ve sertifikasyon sistemi geliştirilecektir.</p>   |
| <p>Onuncu Kalkınma Planı (2014-2018)<br/>Orta Vadeli Program (2019-2021)<br/>Yeni Ekonomi Programı (2022-2023)</p> <p><b>Referans 160</b></p>       | <p>Ortaöğretim ve yükseköğretim düzeyindeki mesleki ve teknik eğitimde, program bütünlüğü temin edilecek ve nitelikli işgücünün yetiştirilmesinde uygulamalı eğitime ağırlık verilecektir.</p>   |
| <p>Onuncu Kalkınma Planı (2014-2018)<br/>Orta Vadeli Program (2019-2021)<br/>Yeni Ekonomi Programı (2022-2023)</p> <p><b>Referans 295</b></p>       | <p>Kültürümüzün özgün yapısını ve zenginliğini kaybetmeden gelişime açık olması ve evrensel kültür birikimine katkıda bulunması, kültürel ve sanatsal faaliyetlere katılımın bir yaşam alışkanlığı olarak gelişmesi sağlanacaktır.</p>   |
| <p>Onuncu Kalkınma Planı (2014-2018)<br/>Orta Vadeli Program (2019-2021)<br/>Yeni Ekonomi Programı (2022-2023)</p> <p><b>Büyüme ve İstihdam</b></p> | <ul style="list-style-type: none"> <li>•Sanayinin ihtiyaçları ve dijital dönüşüm hedefleri çerçevesinde yenilikçi okul-sektör iş birliği modelleri kurulacaktır.</li> <li>•Özel sektörle iş birliği yapılarak eğitim ve öğretim müfredatı çalışma hayatının beklentilerini karşılayacak işgücü oluşturulacak şekilde güncellenecektir.</li> <li>•Gençlerin eğitim seviyesinin ve işgücünün niteliğinin yükseltilmesi ile gelişen teknolojinin içerisinde sadece tüketici konumda olmamaları sağlanarak üretkenliklerinin desteklenmesi amacı ile teknolojiye olan ilgisi ve yatkınlığı değerlendirilerek verilecek eğitimlerle başta yazılım, algoritma ve endüstriyel tasarım olmak üzere belirli konularda temel beceriler kazanmaları sağlanacaktır.</li> </ul> |
| <p>Onuncu Kalkınma Planı (2014-2018)<br/>Orta Vadeli Program (2019-2021)<br/>Yeni Ekonomi Programı (2022-2023)</p> <p><b>Kamu Maliyesi</b></p>      | <p>Kamu kaynaklarının kullanımının etkinliğini takip etmeyi kolaylaştıracak, şeffaflığı ve hesap verebilirliği artıracak program bazlı performans esası bütçeleme hayata geçirilecektir.</p>   |
| <p>Onuncu Kalkınma Planı (2014-2018)<br/>Orta Vadeli Program (2019-2021)<br/>Yeni Ekonomi Programı (2022-2023)</p>                                  | <ul style="list-style-type: none"> <li>•Dijital ekonomide nitelikli işgücü ihtiyacının karşılanabilmesi amacıyla gelişen sanayinin</li> </ul>  |



|                               |  |   |  |
|-------------------------------|--|---|--|
|                               | <b>İşgücü piyasası</b>   | gerekliliklerine bağlı olarak ortaya çıkan yeni meslek alanlarında işgücünün yetiştirilmesine yönelik kurs ve programlar düzenlenecektir.<br>•Engellilerin meslek edinmesi amacıyla uzaktan eğitim programları geliştirilecektir.   |  |
|                               | Onuncu Kalkınma Planı (2014-2018)<br>Orta Vadeli Program (2019-2021)<br>Yeni Ekonomi Programı (2022-2023)<br><b>Eğitim</b>     | •Farklı kurumlardaki eğitim ve istihdam verilerinin entegre edilmesine ve analizine dayalı olarak eğitim programı ve meslek bazında arz talep dengesi oluşturulacak, istihdam ile uyumlu eğitim planlaması yapılacak, istihdam edilebilirlik artırılacak, mesleki eğitimde üretim bazlı yaklaşıma geçilecek, eğitim kaynakları etkin kullanılacak ve etkili eğitim programları tasarlanacaktır.<br>•Ekonomik hedeflerle uyumlu olacak şekilde mesleki eğitim kurumlarının kurumsal kapasitelerinin geliştirilecek, tematik meslek okullarının yaygınlaştırılması, ölçüm ve belgelendirme ile işgücünün niteliği artırılacaktır. |  |
|                               | Orta Vadeli Mali Plan (2019-2021)<br>Yeni Ekonomi Programı (2022-2023)<br><b>Bütçe Giderlerine İlişkin Temel Politikalar 2</b> | •Kamu kaynaklarının kullanımının etkinliğini takip etmeyi kolaylaştıracak, şeffaflığı ve hesap verebilirliği artıracak program bazlı bütçeleme hayata geçirilecektir.   |  |
|                               | Orta Vadeli Mali Plan (2019-2021)<br>Yeni Ekonomi Programı (2022-2023)<br><b>Bütçe Giderlerine İlişkin Temel Politikalar 4</b> | •Kamu kurumlarının uzun vadeli tedarik planları hazırlanacak, benzer ihtiyaçlarının ortak alım yöntemiyle temin edilmesi yaygınlaştırılacaktır.<br>•Kamu alımlarının; Ar-Ge ve yenilik faaliyetlerine katkı sağlayacak, yerlileştirmeyi ve teknoloji transferini teşvik edecek şekilde kullanılması uygulamasına devam edilecektir.   |  |
| Program – Alt Program Analizi | Bölüm Adı  | Alt Programlar  |  |
|                               | Elektrik ve Enerji   | •Elektrik Enerjisi, Üretim, İletim ve Dağıtım Prog.   | •Sektör ve çağın ihtiyaçları doğrultusunda yeni programların açılması<br>•Program müfredatlarının sektör ve çağın ihtiyaçları doğrultusunda güncellenmesi<br>•İhtiyaç doğduğunda alanında uzman öğretim elemanlarının alınması |



|                                    |   |  |      |                   |   |
|------------------------------------|---|--|------|-------------------|---|
|                                    | Elektronik ve Otomasyon                 | •Elektronik Teknolojisi Prog.<br>•Mekatronik Prog.                           |      |                   |   |
|                                    | Kimya ve Kimyasal İşleme Teknolojileri  | •Kimya Teknolojisi Prog.   |      |                   |   |
|                                    | Makine ve Metal Teknolojileri           | •Makina Prog,<br>•Endüstriyel Kalıpcılık Prog .<br>•Kaynak Teknolojisi Prog. |      |                   |   |
|                                    | Malzeme ve Malzeme İşleme Teknolojileri | •Polimer Teknolojisi Prog.   |      |                   |   |
|                                    | Tasarım                                 | •Endüstri Ürünleri Tasarımı Prog.  |      |                   |   |
| Paydaş Analizi                     | Akademik Personel                       |  |      |                   | Birlikte Çalışmak   |
|                                    | Üniversite Birimleri                    |  |      |                   | Birlikte Çalışmak   |
|                                    | Üniversite Birimleri                    |  |      |                   | Birlikte Çalışmak   |
|                                    | Ankara Büyükşehir ve İlçe Belediyeleri  |  |      |                   | Birlikte Çalışmak   |
|                                    | Tüm Sanayi Kuruluşları                  |  |      |                   | Birlikte Çalışmak   |
|                                    | Gazi Teknopark                          |  |      |                   | Birlikte Çalışmak   |
|                                    | Hazine ve Maliye Bakanlığı              |  |      |                   | Birlikte Çalışmak   |
|                                    | Kamu İhale Kurumu                       |  |      |                   | Birlikte Çalışmak   |
|                                    | KOSGEB                                  |  |      |                   | Birlikte Çalışmak   |
|                                    | Medya                                   |  |      |                   | Birlikte Çalışmak   |
|                                    | Meslek Odaları ve Meslek Birlikleri     |  |      |                   | İzlemek   |
|                                    | Meslek Yüksekokulumuz Mezunları         |  |      |                   | Birlikte Çalışmak   |
|                                    | Mille Eğitim Bakanlığı                  |  |      |                   | Birlikte Çalışmak   |
|                                    | Öğrenci Aileleri                        |  |      |                   | Çıkarlarını Gözetmek  |
|                                    | Öğrenciler                              |  |      |                   | Birlikte Çalışmak   |
|                                    | ÖSYM                                    |  |      |                   | Birlikte Çalışmak   |
|                                    | Özel Sektör Kuruluşları ve İşverenler   |  |      |                   | Birlikte Çalışmak   |
|                                    | Öğrenci Adayları                        |  |      |                   | Çıkarlarını Gözetmek  |
|                                    | Sanayi ve Teknoloji Bakanlığı           |  |      |                   | Birlikte Çalışmak   |
|                                    | Savunma Sanayii Bakanlığı               |  |      |                   | Birlikte Çalışmak   |
|                                    | Sendikalar                              |  |      |                   | Birlikte Çalışmak   |
|                                    | Sivil Toplum Kuruluşları                |  |      |                   | Birlikte Çalışmak   |
|                                    | Sosyal Güvenlik Kurumu                  |  |      |                   | Birlikte Çalışmak   |
|                                    | Tedarikçiler                            |  |      |                   | Birlikte Çalışmak   |
|                                    | TÜBİTAK-TÜBA                            |  |      |                   | Birlikte Çalışmak   |
|                                    | Türk Patent ve Marka Kurumu             |  |      |                   | Birlikte Çalışmak   |
| Türk Standartları Enstitüsü        |   |  |      | Birlikte Çalışmak |   |
| Ulusal ve Uluslararası Yayınevleri |   |  |      | İzlemek           |   |
| YÖK                                |   |  |      | Birlikte Çalışmak |   |
| İnsan Kaynakları Yetkinlik Analizi | Akademik                                | Unvanı   | 2022 | 2023              | •Akademik personelin ihtiyaçları doğrultusunda seminer, eğitim ve kursların düzenlenmesi.<br>•Akademik personelin yükseltilmesi için teşvik edilmesi ve desteklenmesi |
|                                    |   | Profesör   | 1    |                   |   |
|                                    |   | Doçent   | 8    |                   |   |
|                                    |   | Dr. Öğr. Üyesi   | 5    |                   |   |
|                                    |   | Öğretim Görevlisi  | 42   |                   |   |
|                                    |   | Okutman  | -    |                   |   |
|                                    |   | Araştırma Görevlisi  | -    |                   |   |





|  |         |   |        |            |                    |   |
|--|---------|---|--------|------------|--------------------|---|
|  |         | Uzman (UU.Al. Öğr.Gör.)   | -      |            |                    | •İhtiyaç doğduğunda alanında uzman öğretim elemanlarının alınması.  |
|  | TOPLAM  |   | 56     |            |                    |   |
|  | İdari   | Personel Türü   | 2022   | 2023       |                    | •İdari personelin ihtiyaçları doğrultusunda seminer, eğitim ve kursların düzenlenmesi.<br>•İdari personelin terfi edebilmesi için desteklenmesi<br>•İhtiyaç doğduğunda alanında yetkin personelin alınması. |
|  |         | Genel İdari Hizmetler   | 19     |            |                    |   |
|  |         | Teknik Hizmetleri Sınıfı  | 7      |            |                    |   |
|  |         | Yardımcı Hizmetli   | 2      |            |                    |   |
|  |         | TOPLAM  |        | 28         |                    |   |
| Kurum Analizi                          | Kültürü | Akademik ve İdari Personelimiz, öğrenci ve dış paydaşlarla gerekli iletişim sağlanmaktadır.   |        |            |                    | •Kurum gelişime ve değişime açıklık boyutunda çalışmalar devam etmelidir.   |
| Fiziki Analizi                         | Kaynak  | Alan Türü   | Sayısı | Kapasitesi | Alanı (Toplam)     | •Öğrenci ve personel sayısına göre fiziki kaynakların artırılması   |
|  |         | Sınıf   | 13     | 25-75      | 487 m <sup>2</sup> |   |
|  |         | Bilgisayar Lab.   | 3      | 0-50       | 110 m <sup>2</sup> |   |
|  |         | Diğer Lab.  | 6      | 0-50       | 238 m <sup>2</sup> |   |
|  |         | Kantin  | 1      | 30         | 45 m <sup>2</sup>  |   |
|  |         | Öğrenci yemekhane   | 1      | 120        | 280 m <sup>2</sup> |   |
|  |         | Personel yemekhane  | 1      | 30         | 30 m <sup>2</sup>  |   |
|  |         | Açık Spor Tesis   | 1      |            | 660 m <sup>2</sup> |   |
|  |         | Toplantı Salonu   | 1      | 0-25       | 40 m <sup>2</sup>  |   |
|  |         | Konferans Salonu  | 1      | 500        | 492 m <sup>2</sup> |   |
|  |         | Çalışma Odası (Akademik)  | 14     | 41         | 352 m <sup>2</sup> |   |
|  |         | Çalışma Odası (İdari)   | 7      | 22         | 302 m <sup>2</sup> |   |
|  |         | Ambar   | 1      |            | 78 m <sup>2</sup>  |   |
| Arşiv                                  | 1       |   |        |            |                    |   |
| Teknoloji ve Bilişim Altyapısı Analizi |         | Meslek Yüksekokulumuzda kullanılan başlıca bilgi sistemleri: GaziNet Bilgi Sistemleri, Öğrenci Bilgi Sistemi, Döner Sermaye Bilgi Sistemi, Elektronik Belge Yönetim Sistemi, Personel Bilgi Sistemi, Puantaj Bilgi Sistemi, BAP Bilgi Sistemi, Kütüphane Bilgi Sistemi, Hastane Bilgi Yönetim Sistemi, İstatistik Bilgi Sistemi, E-bütçe, Kamu Harcama ve Muhasebe Bilişim Sistemi. |        |            |                    | Ostim yerleşkemiz fiber hatlarla Bilgi İşlem Daire Başkanlığına bağlıdır.   |



|                               |          |  |  |
|-------------------------------|----------|--|--|
| Mali Kaynak Analizi           |          | Teknik Bilimler Meslek Yüksekokulu Harcama Biriminin 2022 yılı bütçe uygulama sonuçları, birinci düzey ekonomik kodlara göre şu şekilde sonuçlanmıştır:<br>(Toplam Bütçe: 7.495.330,00-TL)   |  |
|                               |          | 01 Personel Giderleri ekonomik koduna eklenen bütçe ödeneği 6.296.400,00- TL'dir. Bu ödeneğin 5.836.703,88-TL'si harcama olarak kullanılmıştır. Bu harcamanın % 92'sine tekabül etmektedir.  |  |
|                               |          | 02 Sosyal Güvenlik Kurumlarına Devlet Primi Giderleri ekonomik koduna eklenen bütçe ödeneği 1.024.930,00-TL'dir. Bu ödeneğin 946.348,43-TL'si harcama olarak kullanılmıştır. Bu harcamanın % 92'ye tekabül etmektedir.   |  |
|                               |          | 03 Mal ve Hizmet Alım Giderleri ekonomik koduna eklenen bütçe ödeneği 174.000,00-TL'dir. Bu ödeneğin 99.221,93-TL'si harcama olarak kullanılmıştır. Bu harcamanın % 57'ine tekabül etmektedir.   |  |
| Akademik Faaliyetler Analizi  |          | <ul style="list-style-type: none"><li>•Disiplinlerarası çalışmaların arzulanan düzeyde olmaması</li><li>•Yapılan araştırmaların bölgesel ve ulusal ekonomik katkısının beklenen düzeyde olmaması</li><li>•Akademik personel sayısı ve proje başvurularının çokluğuna karşın kurumsal kaynakların yetersizliği</li><li>•Üniversite bünyesinde uluslararası indekslerde taranan dergi sayısının istenen düzeyde olmaması</li></ul> | <ul style="list-style-type: none"><li>•Araştırmalarda kamu ve özel sektörle işbirliği ve destekler özendirilmeli ve artırılmalı</li><li>•Araştırma için kaynak tahsisi artırılmalı, çeşitlendirilmeli ve zenginleştirilmeli</li><li>•Deneyimli, yüksek atıf alan, dünyada ve ülkemizde öncü, toplumsal katkı sağlayan araştırmacılar teşvik edilmeli</li><li>•Her bilim alanına yönelik uluslararası indekslerde taranan dergi sayısı artırılmalı</li></ul>                                |
| Yükseköğretim Sektörü Analizi | Politik  | <ul style="list-style-type: none"><li>• Amaç ve hedeflerin gerçekleştirilmesinde ulusal ve uluslararası rakiplerin gerisinde kalma riskinin olması</li><li>•Kaynak kısıtlaması ve uluslararası tedarikte sorunlar olması</li><li>•Sıklıkla öğrenci affına ilişkin yasaların çıkarılması</li><li>• Ülke kültür ve sanat politikalarının istenen düzeyde olmaması</li></ul>  | <ul style="list-style-type: none"><li>• Politik kararların uygulanmasında paydaşlarla koordineli hareket edilmeli</li><li>• Kamu kurum ve kuruluşları ile yapılan işbirlikleri artırılmalı</li><li>• Katma değeri yüksek sektörlerle yönelik çalışmalar desteklenmeli</li><li>• Kalkınmaya yönelik araştırma çıktılarının kullanımı sağlanmalı</li><li>• Uluslararası işbirlikleri artırılmalı</li><li>• Mevzuat ve müfredat değişikliklerinde paydaşlarla işbirliği artırılmalı</li></ul> |
|                               | Ekonomik | <ul style="list-style-type: none"><li>• Yüksekokulumuz araştırma, eğitim ve altyapı hizmetlerinde kamu desteği almaktadır.</li><li>• Öğretim elemanları kamu ve özel sektörle projeler yürütmektedir</li></ul>   | <ul style="list-style-type: none"><li>• Kamu - sanayi - üniversite işbirliği artırılmalı</li><li>• Kamu ve özel sektöre yönelik araştırma projeleri hazırlanmalı</li><li>• Mezunlara kariyer planlamasında verilen danışmanlık desteği artırılmalı</li></ul>   |

|               |   |   |
|---------------|---|---|
| Sosyokültürel | <ul style="list-style-type: none"> <li>• Öğretim üyesi başına düşen öğrenci sayısının artması</li> <li>• Bazı programlara talebin azalması</li> </ul>   | <ul style="list-style-type: none"> <li>• Öğrenci bilimsel bilgi yanında sosyokültürel olarak da desteklenmeli</li> <li>• Öğretim elemanı ve öğrenci değişim programlarına katılım artırılmalı</li> <li>• Öğretim üyesi-öğrenci işbirliği geliştirilerek sektörel gelişmeler desteklenmeli</li> <li>• Yabancı öğrenci çeşitliliği artırılmalı</li> <li>• Mezunların faaliyette bulunduğu sektörler ile işbirliği artırılmalı</li> </ul>  |
| Teknolojik    | <ul style="list-style-type: none"> <li>• Teknolojik gelişmelerin takibi ve uyum sağlama sürecinde ekonomik kaygıların ortaya çıkması</li> <li>• Teknolojik gelişmelere uyum sağlanamaması durumunda farklı alanlarda geri kalma riski bulunması</li> <li>• Hızlı değişen ve gelişen teknoloji neticesinde ekipmanların güncelliğini yitirmesi</li> <li>• Güncel teknolojilere sahip laboratuvar sayısının yetersiz kalması</li> </ul>   | <ul style="list-style-type: none"> <li>• Bilimsel araştırmalarda teknoloji kullanımının yaygınlaştırılarak gelişmesi sağlanmalı</li> <li>• Programlar teknolojik gelişmeler ışığında sürekli güncellenmeli ve altyapılar için yeterli kaynak sağlanmalı</li> <li>• Yeni teknolojilerin desteklenmesine yönelik finansal destek ve laboratuvar imkânları artırılmalı.</li> <li>• Teknolojinin akılcı kullanımı ile yeni ihtiyaçlara uygun teknoloji aktarımı yapılmalı.</li> <li>• Bilişim altyapısı güçlendirilmeli.</li> <li>• Özel sektör ve sanayi işbirlikleri ile teknolojik gelişim takip edilmeli, alt yapı ve kaynak sağlanmalı.</li> </ul> |
| Yasal         | <ul style="list-style-type: none"> <li>• Proje ve patent başvurularında mevzuat uygulama prosedürlerinin çok olması</li> <li>• Mevzuatın çok sık değiştirilmesinden dolayı kurumsal uygulama bütünlüğü oluşturulamaması</li> <li>• Mevzuattaki değişikliklerin kurumsal kültürü etkilemesi</li> <li>• Uygulama ve yasal süreçlere bağlı olmayan durumlar ve problemlerin ortaya çıkması</li> <li>• İlgili mevzuat ve fikri mülkiyet konularında hukuki desteğin yetersiz kalması</li> </ul> | <ul style="list-style-type: none"> <li>• Proje ve patent konularında sağlanan hukuksal destek artırılmalı</li> <li>• Mevzuat değişikliklerinde paydaşların görüşleri alınmalı</li> </ul>  |
| Çevresel      | <ul style="list-style-type: none"> <li>• Mekânın kısıtlı olması</li> <li>• Sosyal alanların yetersiz olması</li> <li>• Çevresel sorunların çözümüne yönelik kaynak sağlama problemlerinin bulunması</li> </ul>  | <ul style="list-style-type: none"> <li>• Personel ve öğrencilere geri dönüşüm ve çevresel sürdürülebilirlik konularında eğitim verilmeli ve farkındalık oluşturulmalı</li> <li>• Daha az enerji harcayan ürünler kullanılmalı</li> <li>• Enerjiyi tasarruflu kullanma kültürü yaygınlaştırılmalı</li> <li>• Atıkların geri dönüşümü sağlanmalı</li> <li>• Çevresel sürdürülebilirlik ve alternatif enerji ile ilgili projeler artırılmalı</li> <li>• Yenilenebilir ve çevre dostu ürün geliştirmeye yönelik projeler desteklenmeli</li> </ul>   |
| Rakipler      | <ul style="list-style-type: none"> <li>• Emsallerinden geride kalma riskinin bulunması</li> <li>• Rakiplerin öğrencilerine sunduğu olanakların gerisinde kalınması</li> </ul>   | <ul style="list-style-type: none"> <li>• Başarılı programların devamlılığı sağlanmalı, zayıf görünen alanları güçlendirme çabası gösterilmeli</li> </ul>  |



|  |                                     |   |  |
|--|-------------------------------------|---|--|
|  |                                     | <ul style="list-style-type: none"><li>• Mezuniyet sonrası iş kaygılarından dolayı öğrencilerin diğer üniversiteleri, farklı bölümleri tercih etmeleri</li></ul>   | <ul style="list-style-type: none"><li>• Çağın gereklerine uygun yeni programlar açılmalı, mevcut bazı programların isim ve içerikleri öğrencileri cezbedecek şekilde güncellenmeli</li><li>• Sektörle işbirliği güçlendirilerek öğrencilerin istihdamına katkı sağlanmalı</li><li>• Mezun takip sistemi kurulmalı</li><li>• Başarılı öğrenciler ödüllendirilmeli</li></ul> |
|  | Paydaşlar                           | <ul style="list-style-type: none"><li>• Öğrencilerin sektörde yaşadığı uyum problemleri</li><li>• Bazı alanlarda istihdam sıkıntısı</li><li>• Paydaşların işbirliğine açık olmaması ya da konulara yeterli ilgi göstermemesi</li></ul>                | <ul style="list-style-type: none"><li>• Paydaşlar ile ilişkiler artırılmalı</li><li>• Paydaşların beklentileri doğrultusunda eğitim programları güncellenmeli</li><li>• Teknolojik kümelerle işbirlikleri oluşturulmalı</li><li>• Akademisyenlerin Teknoparkta proje düzeyinde katkı sağlaması ve firma kurması teşvik edilmeli</li></ul>                                  |
|  | Tedarikçiler                        | <ul style="list-style-type: none"><li>• Niteliksiz ürünlerin sunulan hizmetlerin kalitesini düşürmesi</li><li>• Tedarikçilerin insan kaynakları yapısında farklılıklar olması</li></ul>   | <ul style="list-style-type: none"><li>• Talepler net olarak paylaşılmalı, alınan ürün/hizmetin niteliğini belirleyecek değerlendirme sistemi kurulmalı</li><li>• Tedarikçi seçiminde özenli davranılmalı</li><li>• Kurumsal firmalarla çalışılmalı</li><li>• Tedarikçi sayısı artırılarak ürün kalitesinde rekabet ortamı oluşturulmalı</li></ul>                          |
|  | Düzenleyici/ Denetleyici Kuruluşlar | <ul style="list-style-type: none"><li>• İletişimin istenilen düzeyde olmaması</li><li>• Mezunların çalışma alanlarının kısıtlılığı sebebiyle bazı bölümlerin kapanma riskinin olması</li><li>• Denetimde aksaklık yaşanması riskinin olması</li></ul> | <ul style="list-style-type: none"><li>• Düzenleyici ve Denetleyici Kuruluşlarla daha fazla işbirliği yapılmalı</li><li>• Uygulamalar kurumsal kültür dâhilinde gerçekleştirilmeli</li><li>• Üniversite yönetimi ve akademik birimler arasında denetime yönelik işbirliği artırılmalı</li></ul>   |

Meslek Yüksekokulumuz faaliyetlerini yerine getirirken tabi olduğu mevzuat listesi ile mevzuat hükümlerine ilişkin açıklamalar Tablo 5’de belirtilmiştir.

**Tablo 5 Mevzuat Analizi Tespit Tablosu**

| YASAL YÜKÜMLÜLÜK  | DAYANAK  | TESPİTLER   | İHTİYAÇLAR   |
|---|--|---|--|
| Eğitim-öğretim hizmetleri sunmak.   | 2547/ 14., 43., 44., 45., 46., 49., maddeleri                      | Ön Lisans ve Lisans Eğitim-Öğretim ve Sınav Yönetmeliği ve Lisansüstü Eğitim-Öğretim ve Sınav Yönetmeliği yenilenerek yayımlanmıştır. Eğitim-öğretim hizmetleri mevzuat çerçevesinde yürütülmektedir.   | Yönetmelikler ihtiyaç duyulması halinde güncellenmeli ve bu güncellemelere ilişkin Bilgilendirmeler yapılmalıdır.  |
| Stratejik Plan hazırlamak.  | 5018/ 9. Madde   | Üniversitemizin 2019-2023 Stratejik Planı hazırlık çalışmaları devam etmektedir. Bu kapsamda Stratejik Planlama Çalışma Grubu oluşturulmuştur. Strateji Geliştirme Kurulunun Kuruluşu ve İşleyişi Hakkındaki Yönerge hazırlanan yönergeye ve genelgelere ilişkin bilgilendirme yapıldı. | Stratejik planların başarıya ulaşmasındaki en önemli etken planların yönetim ve personel tarafından sahiplenilmesidir. Bu amaçla 2019-2023 Stratejik Planının yürürlüğe girmesiyle plana ilişkin yapılacak bilgilendirme toplantılarına katılım sağlanmalıdır. |
| Birim içi harcama süreçlerini planlamak, programlamak ve uygulama bütünlüğü sağlamak.                       | 5018/ 8. Madde   | Yayımlanan 2019/01 sayılı Harcama Genelgesi ilgili birimlere duyurulmuştur.   |  |
| Resmî yazışmalara ilişkin yetki ve sorumlulukları belirlemek, yetki devirlerine ilişkin ilkeleri uygulamak. | Resmî Yazışmalarda Uygulanacak Usul ve Esaslar Hakkında Yönetmelik | Yayınlanan Yazışma Usul ve Esasları İle İmza Yetkileri ve Yetki Devri Yönergesi ilgili birimlere iletilerek uygulamaya konulması sağlanmıştır.  | Meslek Yüksekokulumuzda faaliyetlerin ve yazışmaların yönergeye uygun olarak yürütülebilmesi amacıyla bilgilendirme toplantılarına devam edilmelidir   |



|   |  |   |   |
|---|--|---|---|
| Üniversitenin idari Teşkilatlanmasına ilişkin   | 124 sayılı Kanun Hükmünde Kararname-26,27,28,29,30,31,32,33,34,35,36,37,38,39,40 maddeleri | Üniversitenin idari teşkilatlanmasına dair senato tarafından onaylanmış şema bulunmaktadır  |   |
| Yükseköğretim kurumlarında pratik, uygulamalı dersler ve staj; öğrencinin tercih edeceği ilgili kamu kurum ve kuruluşları ile bunlara muadil özel kuruluşlarda yapılabilir. | 2547/ Ek madde 23  | Üniversitenin ilgili fakülte ve yüksekokullarındaki öğrenciler staj ve uygulamalı eğitimlerini kamu ve özel sektörde yapabilmektedir. | Öğrencilerin staj ve uygulamalı eğitimlerini yapabildikleri kamu ve özel sektör kuruluşu sayısı artırılmalıdır. |
|   | Mesleki Eğitim Kanunu 3308 Sayılı Kanununun Madde 18-Madde 26                              | Kamu ve özel sektörde öğrencilerin staj ve uygulamalı eğitimlerinin esaslarını belirler. (İzin, devamsızlık, ücret vb.)               | Mevcut hali ile yükseköğretim öğrencileri için yeterli gelmemektedir.   |
|   | 5510 Sigorta Kanunu Madde 5  | İşyeri eğitimi alan iş kazası ve meslek hastalığı sigortası uygulanır.  | Cezaların yeniden düzenlenmesi gerekmektedir.   |

#### 4.4. Üst Politika Belgelerinin Analizi

**Tablo 6 Üst Politika Belgelerinin Analizi**

| ÜST POLİTİKA BELGELERİ  | İLGİLİ BÖLÜM / REFERANS | VERİLEN GÖREV/İHTİYAÇLAR  |
|---|-------------------------|---|
| Onuncu Kalkınma Planı (2014-2018) Orta Vadeli Program (Yeni Ekonomi Programı) (2019-2021) | 158                     | Eğitim sistemi ile işgücü piyasası arasındaki uyum; hayat boyu öğrenme perspektifinden hareketle iş yaşamının gerektirdiği beceri ve yetkinliklerin kazandırılması, girişimcilik kültürünün benimsenmesi, mesleki ve teknik eğitimde okul-işletme ilişkisinin orta ve uzun vadeli sektör projeksiyonlarını dikkate alacak biçimde güçlendirilmesi yoluyla artırılabacaktır.   |
|   | 159                     | Ulusal Yeterlilik Çerçevesi oluşturularak eğitim ve öğretim programları ulusal meslek standartlarına göre güncellenecek, önceki öğrenmelerin tanınmasını içeren, öğrenci hareketliliğini destekleyen ulusal ve uluslararası geçerliliğe sahip diploma ve sertifikasyon sistemi geliştirilecektir.   |
|   | 160                     | Ortaöğretim ve yükseköğretim düzeyindeki mesleki ve teknik eğitimde, program bütünlüğü temin edilecek ve nitelikli işgücünün yetiştirilmesinde uygulamalı eğitime ağırlık verilecektir.   |
|   | 295                     | Kültürümüzün özgün yapısını ve zenginliğini kaybetmeden gelişime açık olması ve evrensel kültür birikimine katkıda bulunması, kültürel ve sanatsal faaliyetlere katılımın bir yaşam alışkanlığı olarak gelişmesi sağlanacaktır.   |
|   | Büyüme ve İstihdam      | Sanayinin ihtiyaçları ve dijital dönüşüm hedefleri çerçevesinde yenilikçi okul-sektör iş birliği modelleri kurulacaktır.<br>Özel sektörle iş birliği yapılarak eğitim ve öğretim müfredatı çalışma hayatının beklentilerini karşılayacak işgücü oluşturulacak şekilde güncellenecektir.<br>Gençlerin eğitim seviyesinin ve işgücünün niteliğinin yükseltilmesi ile gelişen teknolojinin içerisinde sadece tüketici konumunda olmamaları sağlanarak üretkenliklerinin desteklenmesi amacı ile teknolojiye olan ilgisi ve yatkınlığı değerlendirilerek verilecek eğitimlerle başta yazılım, algoritma ve endüstriyel tasarım olmak üzere belirli konularda temel beceriler kazanmaları sağlanacaktır. |



|                                   |   |   |
|-----------------------------------|---|---|
|                                   | Kamu Maliyesi                                 | Kamu kaynaklarının kullanımının etkinliğini takip etmeyi kolaylaştıracak, şeffaflığı ve hesap verebilirliği artıracak program bazlı performans esaslı bütçeleme hayata geçirilecektir.  |
|                                   | İşgücü Piyasası                               | Dijital ekonomide nitelikli işgücü ihtiyacının karşılanabilmesi amacıyla gelişen sanayinin gerekliliklerine bağlı olarak ortaya çıkan yeni meslek alanlarında işgücünün yetiştirilmesine yönelik kurs ve programlar düzenlenecektir.<br>Engellilerin meslek edinmesi amacıyla uzaktan eğitim programları geliştirilecektir.   |
|                                   | Eğitim  | Farklı kurumlardaki eğitim ve istihdam verilerinin entegre edilmesine ve analizine dayalı olarak eğitim programı ve meslek bazında arz talep dengesi oluşturulacak, istihdam ile uyumlu eğitim planlaması yapılacak, istihdam edilebilirlik artırılacak, mesleki eğitimde üretim bazlı yaklaşıma geçilecek, eğitim kaynakları etkin kullanılacak ve etkili eğitim programları tasarlanacaktır.<br>Ekonomik hedeflerle uyumlu olacak şekilde mesleki eğitim kurumlarının kurumsal kapasitelerinin geliştirilecek, tematik meslek okullarının yaygınlaştırılması, ölçüm ve belgelendirme ile işgücünün niteliği artırılacaktır. |
| Orta Vadeli Mali Plan (2019-2021) | Bütçe Giderlerine İlişkin Temel Politikalar 2 | Kamu kaynaklarının kullanımının etkinliğini takip etmeyi kolaylaştıracak, şeffaflığı ve hesap verebilirliği artıracak program bazlı bütçeleme hayata geçirilecektir.  |
|                                   | Bütçe Giderlerine İlişkin Temel Politikalar 4 | Kamu kurumlarının uzun vadeli tedarik planları hazırlanacak, benzer ihtiyaçlarının ortak alım yöntemiyle temin edilmesi yaygınlaştırılacaktır. Kamu alımlarının; Ar-Ge ve yenilik faaliyetlerine katkı sağlayacak, yerleştirmeyi ve teknoloji transferini teşvik edecek şekilde kullanılması uygulamasına devam edilecektir.  |



#### 4.5. Faaliyet Alanları İle Ürün ve Hizmetlerin Belirlenmesi

Tablo 7 Faaliyet Alanları

| FAALİYET ALANI                 | ÜRÜN/HİZMETLER  |
|--------------------------------|---|
| <b>EĞİTİM</b>                  | Ön Lisans Eğitim Programları  |
| <b>ARAŞTIRMA VE GELİŞTİRME</b> | Bilimsel Araştırma Projeleri  |
|                                | Kamu Kurum/Kuruluşları, AB ve Sanayi Kuruluşları Destekli Projeler (Üniversite-Sanayi İşbirliği)                    |
|                                | Bilimsel Etkinlikler (Sempozyum, Kongre, Çalıştay vb.)  |
|                                | Bilimsel Yayın, Patent ve Endüstriyel Tasarım Faaliyetleri  |
|                                | Danışmanlık Hizmetleri  |
| <b>GİRİŞİMCİLİK</b>            | Girişimciliği Desteklenmesine Yönelik Eğitim Programları  |
|                                | Girişimciliğin Desteklenmesine Yönelik Etkinlikler (Yarışmalar, Fuarlar, Bilim Şenlikleri vb.)                      |
| <b>TOPLUMSAL KATKI</b>         | Konferans, Sempozyum, Seminer vb. Etkinlikler   |
|                                | Sosyal Faaliyetler (Burslar, Kısmi Zamanlı Öğrenci İstihdamı, Öğrenci Danışma Merkezi, Engelli Danışma Merkezi vb.) |
|                                | Kültürel ve Sanatsal Faaliyetler (Şenlikler, Konserler, Sergiler, Gezi Programları vb.)                             |

#### 4.6. Paydaş Analizi

Meslek Yüksekokulu olarak kaliteli eğitimi daha üst düzeylere ulaştırabilmek için program ve ders içerikleri güncellenerek, öğretim elemanı başına düşen ders yükü ve öğrenci sayılarının azaltılması için ihtiyaç duyulan bölümlere öğretim üyesi kadrosu tahsisi için gerekli taleplerde bulunmaktadır. Üniversitelerin hedefi olan çağdaş eğitim ve öğretim seviyesine ulaşmaları ancak kurumsal kimliklerini geliştirmeleri, kurumu meydana getiren tüm öğelerin niteliklerini ve iç paydaşların kuruma olan bağlılıklarını artırmaları ile mümkün olabilir. Bu anlayış çerçevesinde Meslek Yüksekokulu personel ve öğrencilerinin gelişimini destekleyecek ve sunulan hizmetlerin kalitesini arttıracak hedefler benimsemiştir. Bu hedefleri yerine getirirken mali olanakların etkin ve verimli bir şekilde kullanılması amaçlanmaktadır. Meslek Yüksekokulumuz kalite güvence sisteminin etkin ve verimli bir şekilde yürütülebilmesi ve

performans değerlendirmesinin yapılabilmesi için her türlü çabayı azami düzeyde göstermektedir. İç değerlendirme ve dış değerlendirme sonuçlarına göre süreçlerdeki iyileştirmeler gerçekleştirilerek ve sonuçları izlenmektedir. Bunun için meslek yüksekokulumuz bünyesinde oluşturulan Kalite Komisyonu belirli dönemlerde bir araya gelerek çalışmalar yapmaktadır. Komisyon üyeleri dışındaki öğretim üyeleri ve diğer iç paydaşlar ile dış paydaşların kalite güvence sistemine katılım ve katkılarını sağlamak üzere anketler düzenlenmekte ve değerlendirilmektedir.

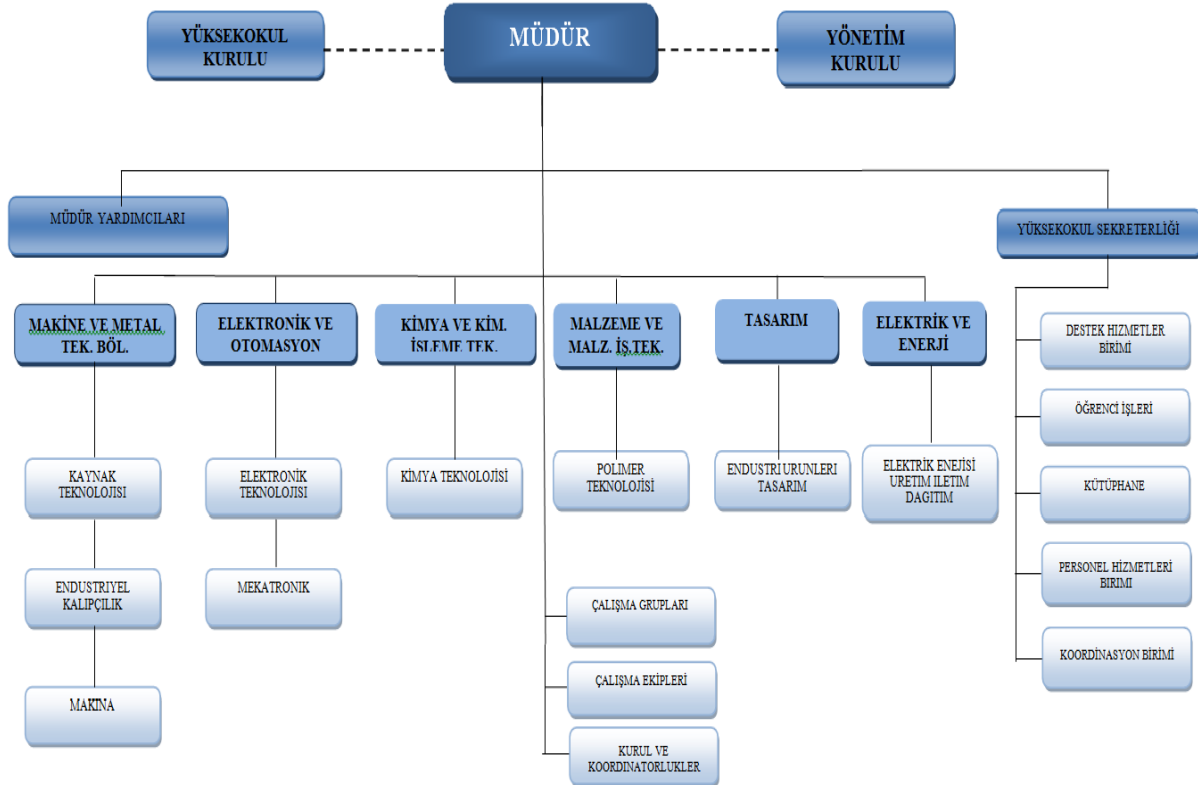
**Tablo 8 Paydaş Analizi**

| PAYDAŞLAR                              | İÇ PAYDAŞ (İP)/ DIŞ PAYDAŞ (DP) | ÖNEM DERECESİ | ETKİ DERECESİ | ÖNCELİĞİ          |
|--|---------------------------------|---------------|---------------|-------------------|
| Akademik Personel                      | İP                              | Yüksek        | Güçlü         | Birlikte Çalış    |
| Üniversite Birimleri                   | İP                              | Yüksek        | Güçlü         | Birlikte Çalış    |
| Üniversite Birimleri                   | İP                              | Yüksek        | Güçlü         | Birlikte Çalış    |
| Ankara Büyükşehir ve İlçe Belediyeleri | DP                              | Yüksek        | Güçlü         | Birlikte Çalış    |
| Tüm Sanayi Kuruluşları                 | DP                              | Yüksek        | Güçlü         | Birlikte Çalış    |
| Gazi Teknopark                         | DP                              | Yüksek        | Güçlü         | Birlikte Çalış    |
| Hazine ve Maliye Bakanlığı             | DP                              | Yüksek        | Güçlü         | Birlikte Çalış    |
| Kamu İhale Kurumu                      | DP                              | Yüksek        | Güçlü         | Birlikte Çalış    |
| KOSGEB                                 | DP                              | Yüksek        | Güçlü         | Birlikte Çalış    |
| Medya                                  | DP                              | Yüksek        | Güçlü         | Birlikte Çalış    |
| Meslek Odaları ve Meslek Birlikleri    | DP                              | Düşük         | Zayıf         | İzle              |
| Meslek Yüksekokulumuz Mezunları        | DP                              | Yüksek        | Güçlü         | Birlikte Çalış    |
| Mille Eğitim Bakanlığı                 | DP                              | Yüksek        | Güçlü         | Birlikte Çalış    |
| Öğrenci Aileleri                       | DP                              | Yüksek        | Zayıf         | Çıkarlarını Gözet |
| Öğrenciler                             | DP                              | Yüksek        | Güçlü         | Birlikte Çalış    |
| ÖSYM                                   | DP                              | Yüksek        | Güçlü         | Birlikte Çalış    |
| Özel Sektör Kuruluşları ve İşverenler  | DP                              | Yüksek        | Güçlü         | Birlikte Çalış    |
| Öğrenci Adayları                       | DP                              | Yüksek        | Zayıf         | Çıkarlarını Gözet |
| Sanayi ve Teknoloji Bakanlığı          | DP                              | Yüksek        | Güçlü         | Birlikte Çalış    |

|                                    |    |        |       |                |
|------------------------------------|----|--------|-------|----------------|
| Savunma Sanayii Bakanlığı          | DP | Yüksek | Güçlü | Birlikte Çalış |
| Sendikalar                         | DP | Yüksek | Güçlü | Birlikte Çalış |
| Sivil Toplum Kuruluşları           | DP | Yüksek | Güçlü | Birlikte Çalış |
| Sosyal Güvenlik Kurumu             | DP | Yüksek | Güçlü | Birlikte Çalış |
| Tedarikçiler                       | DP | Yüksek | Güçlü | Birlikte Çalış |
| TÜBİTAK-TÜBA                       | DP | Yüksek | Güçlü | Birlikte Çalış |
| Türk Patent ve Marka Kurumu        | DP | Yüksek | Güçlü | Birlikte Çalış |
| Türk Standartları Enstitüsü        | DP | Yüksek | Güçlü | Birlikte Çalış |
| Ulusal ve Uluslararası Yayınevleri | DP | Düşük  | Zayıf | İzle           |
| YÖK                                | DP | Yüksek | Güçlü | Birlikte Çalış |

#### 4.7. Kuruluş İçi Analiz

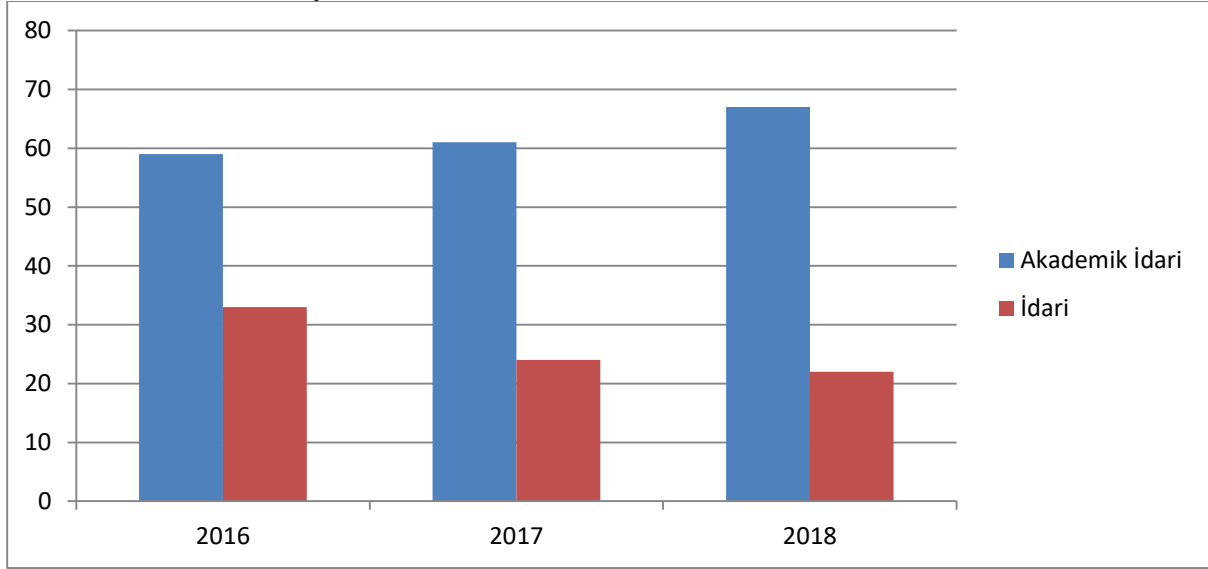
##### 4.7.1. Organizasyon Şeması



#### 4.7.2. İnsan Kaynakları Yetkinlik Analizi

Üniversitemizde 2018 yılında 67 akademik, 22 idari, 8 sürekli işçi olmak üzere toplam 97 personel görev yapmıştır. Üniversitemizin 2015-2018 dönemine ilişkin personel sayısı Şekil 2’de gösterilmiştir.

**2016-2018 Personel Sayısı**



*Unvan Bazında Akademik Personel Sayıları*

| UNVAN                     | 2016      | 2017      | 2018      |
|---------------------------|-----------|-----------|-----------|
| Profesör                  | -         | 1         | 2         |
| Doçent                    | 2         | 2         | 3         |
| Dr. Öğr. Üyesi            | 5         | 4         | 5         |
| Öğretim Görevlisi         | 50        | 52        | 54        |
| Okutman                   | 1         | -         |           |
| Araştırma Görevlisi       | 1         | -         |           |
| Uzman (Uy. Al. Öğr. Gör.) | 1         | 2         | 3         |
| <b>Toplam</b>             | <b>59</b> | <b>61</b> | <b>67</b> |



### *İdari Personel Sayısı (Kadroların Doluluk Oranına Göre)*

| PERSONEL TÜRÜ            | 2016      | 2017      | 2018      |
|--------------------------|-----------|-----------|-----------|
| Genel İdari Hizmetler    | 25        | 18        | 15        |
| Teknik Hizmetleri Sınıfı | 3         | 2         | 3         |
| Yardımcı Hizmetli        | 4         | 4         | 4         |
| <b>Toplam</b>            | <b>33</b> | <b>24</b> | <b>22</b> |

### *İdari Personelin Eğitim Durumu*

| Yıllar | İlköğretim | Lise | Ön Lisans | Lisans | Y.L. ve Dokt. |
|--------|------------|------|-----------|--------|---------------|
| 2016   | 6          | 16   | 5         | 6      | -             |
| 2017   | 4          | 10   | 4         | 6      | -             |
| 2018   | 2          | 10   | 4         | 6      |               |

### *Akademik Personelin Yaş İtibariyle Dağılımı*

| Yıllar | 21-25 Yaş | 26-30 Yaş | 31-35 Yaş | 36-40 Yaş | 41-50 Yaş | 51- Üzeri |
|--------|-----------|-----------|-----------|-----------|-----------|-----------|
| 2016   | -         | -         | 18        | 13        | 17        | 11        |
| 2017   | -         | 1         | 17        | 11        | 15        | 17        |
| 2018   | -         | -         | 22        | 11        | 22        | 13        |



#### 4.7.3. Kurum Kültürü Analizi

Akademik ve İdari Personelimiz öğrenci ve dış paydaşlarla gerekli iletişim sağlanmaktadır.

Meslek Yüksekokulumuzda öğrenim görmekte olan öğrencilerimize ve öğrencilerimizin iş yeri eğitimi dersi kapsamında staj çalışmalarını yürüttükleri işletmelere yönelik olarak iki ayrı anket düzenlenerek uygulanmıştır. “Öğrenciler İçin İşletmede Mesleki Eğitim Memnuniyet Anketi” 263 öğrenci tarafından cevaplanmıştır. “İşletmeler için İşyeri Eğitimi Memnuniyet Anketi” ise toplam 259 işletme tarafından cevaplanmıştır. Anketlere verilen cevaplar SPSS programında analiz edilerek raporlaştırılmış ve Yüksekokulumuzdaki ilgili Birimlerle sonuçları paylaşılmıştır.

Meslek Yüksekokulumuzda 09 Mart 2022 tarihinde “Sanayide Eğitim İhtiyacının Değerlendirilmesi Çalıştayı” düzenlenmiştir. İlgili tarihte düzenlenen çalıştaya Üniversitemizden, Meslek Yüksekokulumuzdan öğretim elemanlarımız ve öğrencilerimiz ile sektörel paydaşlardan çok sayıda katılımcı katkıda bulunmuştur. Çalıştayda Üniversite-Sanayi işbirliğinin önemi vurgulanarak mesleki eğitimde uzmanlık alanları için gerekli olan, sanayide eğitim ihtiyacı, gelişen eğilimler ve teknolojiler çerçevesinde tartışılmıştır. Sanayide firma çalışanlarına verilen eğitimler ve ayrıca ihtiyaç duyulan eğitimlerin belirlenmesi ve planlanması konusundaki çalışmalar, oluşturulan çalıştay gruplarında değerlendirilerek farklı sektörlerden firmaların tecrübe paylaşımı gerçekleştirilmiştir. Çalıştaya ait rapor Yüksekokulumuzun web sayfasında yer almaktadır.

18 Mayıs 2022 tarihinde "Mezunlarımız Öğrencilerimizle Buluşuyor" Etkinliği gerçekleştirilmiştir. Etkinliğin mezunlarımız ile öğrencilerimiz arasında bilgi ve tecrübe paylaşımının yanı sıra Yüksekokulumuza olan aidiyet duygusunun gelişmesine katkı sağlanması amaçlanmıştır.

Meslek Yüksekokulumuzda farklı Bölümlerde öğrenim görmekte olan öğrencilerimizin mesleki bilgi, becerilerini ve tecrübelerini artırmak amacıyla ülkemizin alanlarında önde gelen kuruluşlarına teknik geziler düzenlenmiştir. Makine ve Metal Teknolojileri Bölümü öğrencilerimiz Bandırma`da bulunan Yakar Çelik Dövme El Aletleri A.Ş.`ye ile Çanakkale`de bulunan Truva Kalıp San. Tic. A.Ş.`ye, Malzeme ve Malzeme İşleme Teknolojileri Bölümü ve Kimya ve Kimyasal İşleme Teknolojileri Bölümü öğrencilerimiz Mersin Tarsus`da bulunan Solar Kauçuk & Conta Ltd. Şti.`ye, Malzeme ve Malzeme İşleme Teknolojileri Bölümü ile



Tasarım Bölümü öğrencilerimiz İzmir’de bulunan GİMAS Girgin Makina İmalat Montaj ve Mühendislik San. Tic. A.Ş. ‘ye, Kimya ve Kimyasal İşleme Teknolojileri Bölümü öğrencilerimiz Çanakkale’de bulunan Kale Seramik A.Ş.’ye düzenlenen teknik gezilere katılmışlardır.

Meslek Yüksekokulumuzda eğitim verilmekte olan Alanlarda eğitim faaliyetlerini sürdüren Mesleki ve Teknik Anadolu Liselerinin yönetici ve öğrencileri Yüksekokulumuza ziyaretlerde bulunarak öğrencilerin kariyer planlamalarında yönlendirici nitelikte bilgilendirmeler yapılarak öğretim elemanlarımız tarafından Yüksekokulumuz Bölüm ve Programlarına ait laboratuvar, atölye ve dersliklerin tanıtımını yapılarak eğitim-öğretim hakkında bilgiler verilmiştir.

Meslek Yüksekokulumuzun önemle üzerinde durduğu Sanayi-Yüksekokul İşbirliği çerçevesinde, sektörde hizmet veren önemli paydaşlarla işbirliğinin ve iletişimin güçlendirilmesine yönelik karşılıklı ziyaretler gerçekleştirilmiştir. Meslek Yüksekokulumuzun yönetimi ve öğretim elemanlarımız tarafından yerlerinde ziyaret edilen işletmeler hem de Yüksekokulumuza ziyarete gelen işletmelerle öğrencilerimizin iş yeri eğitimi planlamalarına yönelik protokoller yapılmıştır.

“TÜBİTAK 2209-A Üniversite Öğrencileri Araştırma Projeleri Destekleme Programı” kapsamında Yüksekokulumuz öğrencilerinin hazırlamış olduğu 4 (dört) proje destek almaya hak kazanmıştır.

#### 4.7.4. Fiziki Kaynak Analizi

Meslek Yüksekokulumuzun içerisinde yer aldığı Ostim Yerleşkesi 19453 m<sup>2</sup> dir.

##### ➤ Eğitim Alanları Derslikler\*

| Eğitim Alanı    | Kapasitesi<br>0–50 | Kapasitesi<br>51–75 | Kapasitesi<br>76–100 | Kapasitesi<br>101–150 | Kapasitesi<br>151–250 | Kapasitesi<br>251–Üzeri |
|-----------------|--------------------|---------------------|----------------------|-----------------------|-----------------------|-------------------------|
| Anfi            | -                  | -                   | -                    | -                     | -                     | -                       |
| Sınıf           | 11                 | 2                   |                      | -                     | -                     | -                       |
| Bilgisayar Lab. | 3                  | -                   | -                    | -                     | -                     | -                       |
| Diğer Lab.      | 6                  | -                   | -                    | -                     | -                     | -                       |
| <b>Toplam</b>   | <b>20</b>          | <b>2</b>            | -                    | -                     | -                     | -                       |

\* Sayı olarak belirtilmiştir.



|                                   |                            |
|-----------------------------------|----------------------------|
| <b>Sınıf Kapasitesi</b>           | <b>: 432 Kişi</b>          |
| <b>Sınıf Alanı</b>                | <b>: 487 m<sup>2</sup></b> |
| <b>Bilgisayar Lab. Kapasitesi</b> | <b>: 59 Kişi</b>           |
| <b>Bilgisayar Lab. Alanı</b>      | <b>: 110 m<sup>2</sup></b> |
| <b>Diğ. Lab. Kapasitesi</b>       | <b>: 201 Kişi</b>          |
| <b>Diğ. Lab. Alanı</b>            | <b>: 238 m<sup>2</sup></b> |

➤ Sosyal Alanlar

- **Kantinler ve Kafeteryalar**  
Kantin Sayısı : 1 Adet  
Kantin Alanı : 45 m<sup>2</sup>  
Toplam Kapasite : 30 Kişi
- **Yemekhaneler**  
Öğrenci yemekhane Sayısı : 1 Adet  
Öğrenci yemekhane Alanı : 280 m<sup>2</sup>  
Öğrenci yemekhane Kapasitesi : 120 Kişi  
Personel yemekhane Sayısı : 1 Adet  
Personel yemekhane Alanı : 30 m<sup>2</sup>  
Personel yemekhane Kapasitesi : 30 Kişi
- **Spor Tesisleri**  
Açık Spor Tesisleri Sayısı : 1 Adet  
Açık Spor Tesisleri Alanı : 660 m<sup>2</sup>
- **Toplantı – Konferans Salonları\***

|                         | <b>Kapasitesi<br/>0–50</b> | <b>Kapasitesi<br/>51–75</b> | <b>Kapasitesi<br/>76–100</b> | <b>Kapasitesi<br/>101–150</b> | <b>Kapasitesi<br/>151–250</b> | <b>Kapasitesi<br/>251–Üzeri</b> |
|-------------------------|----------------------------|-----------------------------|------------------------------|-------------------------------|-------------------------------|---------------------------------|
| <b>Toplantı Salonu</b>  | <b>1</b>                   | -                           | -                            | -                             | -                             | -                               |
| <b>Konferans Salonu</b> | -                          | -                           | -                            | -                             | -                             | <b>1</b>                        |
| <b>Toplam</b>           | <b>1</b>                   | -                           | -                            | -                             | -                             | <b>1</b>                        |

\*Adet olarak belirtilmiştir.

|                                    |                           |
|------------------------------------|---------------------------|
| <b>Toplantı Salonu Kapasitesi</b>  | <b>: 25 Kişi</b>          |
| <b>Toplantı Salonu Alanı</b>       | <b>: 40 m<sup>2</sup></b> |
| <b>Konferans Salonu Kapasitesi</b> | <b>: 500 Kişi</b>         |
| <b>Konferans Salonu Alanı</b>      | <b>:492 m<sup>2</sup></b> |



➤ **Hizmet Alanları**

• **Akademik Personel Hizmet Alanları**

|                      | <b>Sayısı<br/>(Adet)</b> | <b>Alanı<br/>(m<sup>2</sup>)</b> | <b>Kullanan Sayısı<br/>(Kişi)</b> |
|----------------------|--------------------------|----------------------------------|-----------------------------------|
| <b>Çalışma Odası</b> | <b>14</b>                | <b>352</b>                       | <b>41</b>                         |
| <b>Toplam</b>        | <b>14</b>                | <b>352</b>                       | <b>41</b>                         |

• **İdari Personel Hizmet Alanları**

|                      | <b>Sayısı<br/>(Adet)</b> | <b>Alanı<br/>(m<sup>2</sup>)</b> | <b>Kullanan Sayısı</b> |
|----------------------|--------------------------|----------------------------------|------------------------|
| <b>Servis</b>        | <b>2</b>                 | <b>40.5</b>                      | <b>3</b>               |
| <b>Çalışma Odası</b> | <b>7</b>                 | <b>302</b>                       | <b>22</b>              |
| <b>Toplam</b>        | <b>7</b>                 | <b>302</b>                       | <b>22</b>              |

▪ **1.4- Ambar Alanları**

- **Ambar Sayısı : 1 Adet**
- **Ambar Alanı : 78 m<sup>2</sup>**

▪ **1.5- Arşiv Alanları**

- **Arşiv Sayısı : 1 Adet**
- **Arşiv Alanı : 70 m<sup>2</sup>**

▪ **1.6- Atölyeler**

- **Atölye Sayısı : 7 Adet**
- **Atölye Alanı : 495 m<sup>2</sup>**

#### **4.7.5. Teknoloji ve Bilişim Altyapısı Analizi**

Ostim yerleşkemiz fiber hatlarla Bilgi İşlem Daire Başkanlığına bağlıdır. Ancak internet sağlayıcılar ve alt yapısı ile ilgili olarak hala sorunlar yaşanmaktadır.

Meslek Yüksekokulumuzda kullanılan başlıca bilgi sistemleri: GaziNet Bilgi Sistemleri, Öğrenci Bilgi Sistemi, Döner Sermaye Bilgi Sistemi, Elektronik Belge Yönetim Sistemi, Personel Bilgi Sistemi, Puantaj Bilgi Sistemi, Bilimsel Araştırma Projeleri Sistemi, Kütüphane Bilgi Sistemi, Hastane Bilgi Yönetim Sistemi, İstatistik Bilgi Sistemi, Puantaj Bilgi Sistemi, E-bütçe, Kamu Harcama ve Muhasebe Bilişim Sistemi.

#### 4.7.6. Mali Kaynak Analizi

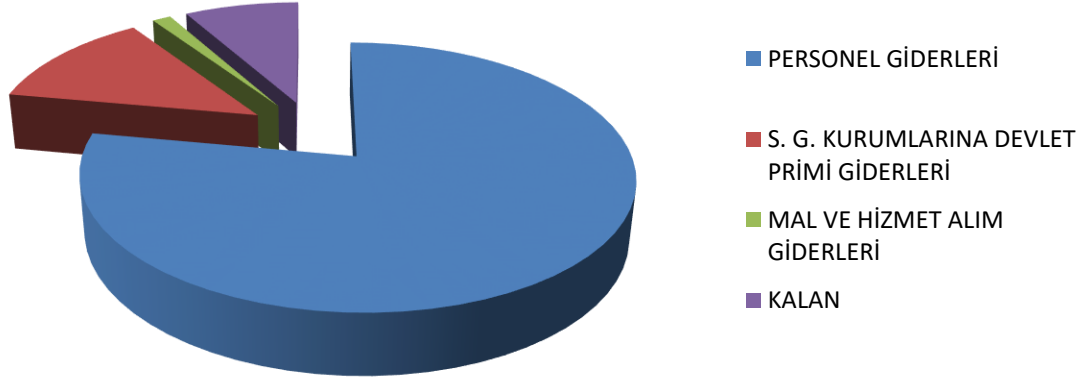
Meslek Yüksek Okulumuza ait Mali kaynak analizi, stratejik planda yer alan amaç, hedef ve performans göstergeleri dikkate alınarak aşağıdaki tabloda sunulmuştur.

**Tablo 9 Tahmini Kaynaklar**

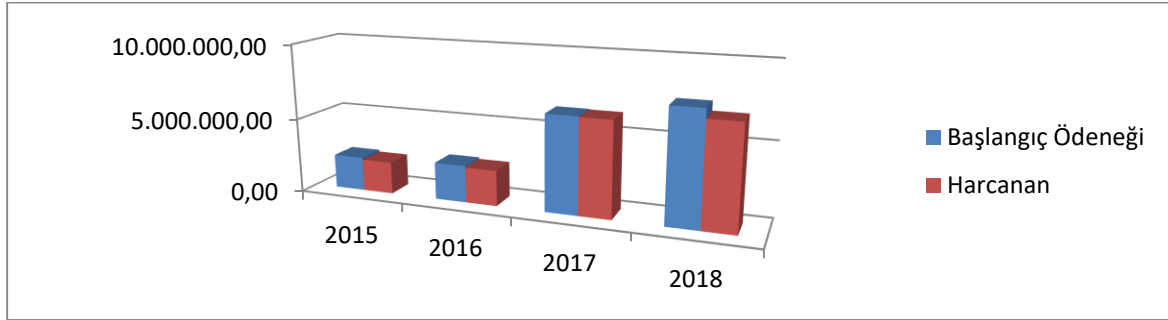
| KAYNAKLAR                   | 2019          | 2020          | 2021          | 2022          | 2023         | Toplam Kaynak |
|-----------------------------|---------------|---------------|---------------|---------------|--------------|---------------|
| Genel Bütçe                 |               |               |               |               |              |               |
| Özel Bütçe                  | 106.000,00    | 109.000,00    | 238.411,25    | 468.615,00    | 515.476,50   | 1.437.502,75  |
| Yerel Yönetimler            |               |               |               |               |              |               |
| Sosyal Güvenlik Kurumları   | 11.468.000,00 | 12.158.000,00 | 13.470.000,00 | 13.505.742,49 | 14.856.32,20 | 52.087.374.69 |
| Bütçe Dışı Fonlar           |               |               |               |               |              |               |
| Döner Sermaye               |               |               |               |               |              |               |
| Vakıf ve Dernekler          |               |               |               |               |              |               |
| Dış Kaynak                  | 2.990.000,00  | 3.526.000,00  | 3.828.600,00  | 3.989.300,00  | 4.188.765,00 | 14.996.665,00 |
| Diğer (Kaynak Belirtilecek) |               |               |               |               |              |               |
| <b>TOPLAM</b>               |               |               |               |               |              |               |

- Teknik Bilimler Meslek Yüksekokulu Harcama Biriminin 2018 yılı bütçe uygulama sonuçları, birinci düzey ekonomik kodlara göre şu şekilde sonuçlanmıştır: (Toplam Bütçe: 7.495.330,00-TL)
- 01 Personel Giderleri ekonomik koduna eklenen bütçe ödeneği 6.296.400,00- TL'dir. Bu ödeneğin 5.836.703,88-TL'si harcama olarak kullanılmıştır. Bu harcamanın % 92'sine tekabül etmektedir.
- 02 Sosyal Güvenlik Kurumlarına Devlet Primi Giderleri ekonomik koduna eklenen bütçe ödeneği 1.024.930,00-TL'dir. Bu ödeneğin 946.348,43-TL'si harcama olarak kullanılmıştır. Bu harcamanın % 92'ye tekabül etmektedir.
- 03 Mal ve Hizmet Alım Giderleri ekonomik koduna eklenen bütçe ödeneği 174.000,00-TL'dir. Bu ödeneğin 99.221,93-TL'si harcama olarak kullanılmıştır. Bu harcamanın % 57'ine tekabül etmektedir.

## Bütçe Uygulaması



## 2015-2018 YILLARINA AİT YILLARINA AİT BÜTÇE ÖDENEKLERİ



- ❖ 2018 Bütçe Yılı "Yükseköğretim Kurumlarının Organize Sanayi Bölgelerinde Kurulan Meslek Yüksekokullarında Öğrenim Görecek Öğrenciler İçin Eğitim Desteği Verilmesine İlişkin Usul ve Esaslar " kapsamında Meslek Yüksekokulumuza tahsis edilen Ödenek



**\*2018 GERÇEKLEŞME ORANLARI**

| KOD                 | GİDER TÜRLERİ                                   | BÜTÇE BAŞLANGIÇ ÖDENEĞİ | HARCAMA             | ORAN (% si) | KALAN               | ORAN (% si) |
|---------------------|---|-------------------------|---------------------|-------------|---------------------|-------------|
| 03.2                | Sarf Malzemesi                                  | 680.625,00              | 380.000,00          | %55         | 267.567,86          | %45         |
| 03.3                | Yolluklar                                       | 100.000,00              | -                   | -           | 100.000,00          | % 90        |
| 03.5                | Hizmet Alımı                                    | 580.500,00              | 57.686,00           | %10         | 522.814,00          |             |
| 03.7                | Menkul Mal Al. Gayri Mad. Hak Al. Bak. On. Gid. | 408.300,00              | 132.441,00          | %32         | 275.858,20          | %68         |
| 03.8                | Bina Bakım Onarım                               | 136.125,00              | -                   | -           | 136.125,00          | %5          |
| 06.1                | Yatırım Makine Techizat                         | 680.625,00              | 677.190,00          | %99         | 2.810,00            | %01         |
| 06.3                | Bilgisayar Yazılım Alımı                        | 68.050,00               | 59.679,00           | %87         | 8.371,00            | %13         |
| 06.6                | Yatırım Makine Bakım Onarım                     | 68.275,00               | 42.999,20           | %62         | 25.275,80           | %38         |
| <b>GENEL TOPLAM</b> |   | <b>2.722.500,00</b>     | <b>1.349.995,20</b> | <b>%49</b>  | <b>1.338.421,00</b> | <b>%51</b>  |

- ❖ 2019 Eğitim Öğretim Yılı "Yükseköğretim Kurumlarının Organize Sanayi Bölgelerinde Kurulan Meslek Yüksekokullarında Öğrenim Görecek Öğrenciler İçin Eğitim Desteği Verilmesine İlişkin Usul ve Esaslar " kapsamında Meslek Yüksekokulumuza tahsis edilen Ödenek

**\*2019 Gerçekleşme Oranları**

| KOD                 | GİDER TÜRLERİ                                   | BÜTÇE BAŞLANGIÇ ÖDENEĞİ | HARCAMA             | ORAN (% si) | KALAN               | ORAN (% si) |
|---------------------|---|-------------------------|---------------------|-------------|---------------------|-------------|
| 03.2                | Sarf Malzemesi                                  | 999.000,00              | 449.363,40          | %45         | 549.636,60          | %55         |
| 03.3                | Yolluklar                                       | -                       | -                   | -           | -                   | % 69        |
| 03.5                | Hizmet Alımı                                    | 1.230.000,00            | 379.969,55          | %31         | 850.030,45          |             |
| 03.7                | Menkul Mal Al. Gayri Mad. Hak Al. Bak. On. Hid. | 444.000,00              | 259.491,80          | %58         | 184.508,20          | %42         |
| 03.8                | Bina Bakım Onarım                               | -                       | -                   | -           | -                   | %5          |
| 06.1                | Yatırım Makine Techizat                         | 740.000,00              | 678.306,48          | %85         | 61.693,52           | %15         |
| 06.3                | Bilgisayar Yazılım Alımı*                       | 148.000,00              | -                   | -           | -                   | -           |
| 06.6                | Yatırım Makine Bakım Onarım**                   | -                       | -                   | -           | -                   | -           |
| <b>GENEL TOPLAM</b> |   | <b>3.561.000,00</b>     | <b>1.767.131,23</b> | <b>%50</b>  | <b>1.793.868,77</b> | <b>%50</b>  |

#### 4.8. Akademik Faaliyetler Analizi

**Tablo 10 Faaliyet Analizi**

| Temel Akademik Faaliyetler | Güçlü Yönler   | Zayıf Yönler/Sorun Alanları   | Ne Yapmalı?   |
|----------------------------|--|---|---|
| <b>EĞİTİM</b>              | <ul style="list-style-type: none"> <li>• Üniversitemizin köklü bir geçmişe ve etki alanına sahip olması Eğitim öğretimde milli hedeflerle AB normlarının uyumlaştırılması</li> <li>• Farklı disiplin ve düzeylerde diploma program çeşitliliğinin olması</li> <li>• Uluslararası değerlendirme ölçütlerini karşılayan bir eğitim ve kurumsal yapılanma ile lisans ve lisansüstü eğitimde öncü olması</li> <li>• Geniş teorik ve uygulamalı eğitim olanaklarının sunulması</li> </ul> | <ul style="list-style-type: none"> <li>• Öğrenci kontenjanlarının sürekli ve plansız artması</li> <li>• Öğretim elemanlarının ders yüklerinin fazla olması</li> <li>• Öğrenci sayısının fazlalığına bağlı olarak akademik danışmanlık faaliyetlerinin yetersiz kalması</li> <li>• Derslik ve laboratuvar olanaklarının öğrenci artış oranının altında kalması sağlıklı izleme, iletişim ve işbirliği çalışmalarının yeterli olmaması</li> </ul> | <ul style="list-style-type: none"> <li>• Akademik personel ve fiziki altyapı olanakları iyileştirilmeli</li> <li>• Öğretim elemanı sayısı artırılmalı</li> <li>• Öğrenci danışmanlıkları işlevsel hale getirilmeli ve takibi yapılmalı</li> <li>• Derslik ve laboratuvar sayısı artırılmalı</li> <li>• Mesleki gezilerin verimliliği artırılmalı</li> <li>• Kamu - Üniversite – Sanayi işbirliği kültürü geliştirilmeli; sektör temsilcileri ile öğrenciler buluşturulmalı</li> </ul> |

|                         |  |   |  |
|-------------------------|--|---|--|
|                         | <ul style="list-style-type: none"> <li>• Öğrenci merkezli yaklaşımların uygulanması</li> <li>• Alanında deneyimli ve yetkin akademik kadronun olması</li> <li>• Üniversite giriş sınavlarında yüksek puanlı öğrencilerin gelmesi</li> <li>• Mezunlarımızın ülke ve dünya dışında önde gelen kurum ve kuruluşlarda yüksek oranda istihdamı</li> <li>• Başkent'te şehir merkezinde konumlanmasının öğrencilerin tercihinde etkili olması</li> <li>• Sanayi ve kamu işbirliği imkânlarının bulunması</li> <li>• Yüz-yüze eğitim verilmesi</li> <li>• Ders anlatımında bilişim teknolojilerinin etkin kullanılması Akademik ve idari personelin öğrencilere yönelik iletişim kanallarının açık olması</li> <li>• Engelli, uluslararası öğrenciler vb. özel yaklaşım gerektiren öğrencilere öğrenme imkânlarının sunulması</li> <li>• Gelişme ve değişmelere açık olunması</li> <li>• Sistemli çalışan öğrenci işleri biriminin bulunması</li> <li>• Mesleki gezilerin yapılması</li> <li>• Güçlü bir otomasyon sisteminin bulunması</li> <li>• Türkiye'deki 10 araştırma üniversitesinden biri olması</li> <li>• Verimliliğin esas alınarak, şeffaflık ve katılımcılığın ön planda tutulması; araştırma-egitim-uygulama bütünselliğinin kurulması</li> </ul> | <ul style="list-style-type: none"> <li>• Bazı programlarda öğrencilerin kariyer planlama ve iş geliştirme eğitimlerinin eksik olması</li> <li>• Yerleşke alanlarının kısıtlı olması; üniversite içerisinde öğrenci, akademik ve idari personelin kullanımı için yeterli sosyal mekân ve yeşil alan bulunmaması</li> <li>• Yeterli sayıda bilişim personelinin bulunmaması</li> <li>• Üniversitedeki bazı binalarda engelli dostu bir yapılanma olmaması</li> <li>• Bazı programlarda mesleki gezilerin istenen seviyede olmaması</li> <li>• Lisansüstü programlar için ayrı bir öğrenci işleri otomasyon sisteminin olmaması</li> <li>• Kurumsal düzeyde araştırmada öncelikli alanların tespitinde istenen düzeyde olunmaması</li> <li>• Uluslararası işbirliği projelerinin istenen düzeyde olmaması</li> </ul> | <ul style="list-style-type: none"> <li>• Mezun bilgi sistemi kurularak mezunlarla ilişkiler güçlendirilmeli; eğitim faaliyetlerine (özellikle uygulama alanında) katkı vermeleri sağlanmalı</li> <li>• Akademik birimlerde, uluslararası değişim programlarına katılımı artırıcı tanıtım ve yönlendirme faaliyetleri artırılmalı</li> <li>• Özel yaklaşım gerektiren öğrencilere yönelik imkânlar genişletilmeli</li> <li>• İş sağlığı ve güvenliği alanındaki önlemler güncel tutulmalı</li> <li>• Ülkenin öncelikli araştırma alanlarındaki projeler tespit edilmeli ve desteklenmeli</li> <li>• Sektörün ihtiyaç duyduğu yenilikçi ürünler belirlenmeli, değerlendirilmeli, işbirliği olanakları artırılmalı, teşvik edilmeli ve desteklenmeli</li> </ul> |
| <p><b>ARAŞTIRMA</b></p> | <ul style="list-style-type: none"> <li>• Alanında ulusal ve uluslararası araştırmaları ve atıfları bulunan nitelikli akademisyenler olması; öğretim üyesi başına düşen yayın ve atıf sayılarının</li> <li>• Türkiye ortalamasının üstünde olması</li> </ul>  | <ul style="list-style-type: none"> <li>• Disiplinlerarası çalışmaların arzulan düzeyde olmaması</li> <li>• Yapılan araştırmaların bölgesel ve ulusal ekonomik katkısının beklenen düzeyde olmaması</li> <li>• Akademik personel sayısı ve proje başvurularının</li> </ul>   | <ul style="list-style-type: none"> <li>• Araştırmalarda kamu ve özel sektörle işbirliği ve destekler özendirilmeli ve artırılmalı</li> <li>• Araştırma için kaynak tahsisi artırılmalı, çeşitlendirilmeli ve zenginleştirilmeli</li> </ul>   |

|                        |  |  |  |
|------------------------|--|--|--|
|                        | <ul style="list-style-type: none"> <li>• Uluslararası indekslerde taranan bilimsel dergilerde yayınlanan makale sayısının yüksek olması</li> <li>• Patent, faydalı model ve endüstriyel tasarıma konu olan araştırma sonuçlarının olması</li> <li>• Kongre, konferans vb. katılım desteği verilmesi</li> </ul>   | <p>çokluğuna karşın kurumsal kaynakların yetersizliği</p> <ul style="list-style-type: none"> <li>• Üniversite bünyesinde uluslararası indekslerde taranan dergi sayısının istenen düzeyde olmaması</li> </ul>  | <ul style="list-style-type: none"> <li>• Deneyimli, yüksek atıf alan, dünyada ve ülkemizde öncü, toplumsal katkı sağlayan araştırmacılar teşvik edilmeli</li> <li>• Her bilim alanına yönelik uluslararası indekslerde taranan dergi sayısı artırılmalı</li> </ul>   |
| <b>GİRİŞİMCİLİK</b>    | <ul style="list-style-type: none"> <li>• Millî politikalar ve uluslararası yönelimlere uygun faaliyetlerin desteklenmesi</li> <li>• Mevcut ve ileriye dönük toplumsal ihtiyaçlar için bilgi, hizmet, insan gücü ve endüstriyel ürünlere yönelik uygulamaların bulunması</li> </ul>   | <ul style="list-style-type: none"> <li>• Girişimciliği destekleyecek kamu ve özel kurumlar ile işbirliğinin istenen düzeyde olmaması</li> <li>• Dış paydaşlar ile yeterli düzeyde iletişim kurulamaması</li> <li>• Üniversitenin girişimci olması gereken alanları yeterince bilmemesi</li> <li>• Girişimci araştırmacı sayısı ve işletmesinin istenen seviyede olmaması</li> <li>• Akademik personelin girişimciliğe yönelik yeterli bilgiye sahip olmaması ve istenen düzeyde katılım sağlayamaması</li> </ul> | <ul style="list-style-type: none"> <li>• Bilimsel ve teknolojik araştırma yetkinliği artırılmalı</li> <li>• Girişimciliğe teşvik ve destek sağlayacak işbirlikleri kurulmalı</li> <li>• Alanda girişimcilik için teşvik sağlayan kurumlar ile daha çok işbirliği sağlanmalı</li> <li>• Öğretim elamanlarının girişimcilik konusunda bilgi ve ilgi düzeyleri artırılmalı</li> <li>• Girişimci öğretim elemanları teşvik edilmeli</li> <li>• Akademik personele girişimcilik için teşvik sağlayan kurumlar konusunda bilgi verilmeli</li> </ul>  |
| <b>TOPLUMSAL KATKI</b> | <p>Toplumun her kesimine hizmet etmeyi amaçlayan yaklaşımının benimsenmesi</p> <p>Millî sorunları bilen ve çözüm üreten güçlü bilimler kadrosu ve programlarına sahip olması</p> <ul style="list-style-type: none"> <li>• Ülkenin mesleki ve teknik alanda nitelikli personel ihtiyacını karşılayan programların bulunması</li> </ul> <p>Tasarım ürün farkındalığının artırılması ve ülke tasarım kültürünün oluşmasına katkı sağlanması</p> <p>Öğrenci topluluklarının aktif olması</p> | <ul style="list-style-type: none"> <li>• Araştırma çıktılarının tüm toplum ile paylaşımının sınırlı olması</li> <li>• Yerleşkede sosyal faaliyetler için yeterli mekân olmaması</li> </ul>   | <ul style="list-style-type: none"> <li>• Toplumsal katkı ihtiyacı olan öncelikli alanlar belirlenerek ilgili akademik birimlere duyurulmalı</li> <li>• Akademik çalışmalarda yaygın etki, topluma ve bilime katma değer ve ülke ekonomisine katkı gibi öncelikleri dikkate alan çalışmalar artırılmalı ve daha fazla desteklenmeli</li> <li>• Toplumsal katkılara yönelik farkındalık artırılmalı</li> <li>• Sosyal sorumluluk projelerinin sayısı artırılmalı</li> <li>• Katma değeri yüksek ürünler üretilebileceği konusunda ilgili sektörler bilgilendirilmeli</li> <li>• Yerleşkede sosyal faaliyetler için mekân sayıları artırılmalı</li> </ul> |

#### 4.9. GZFT Analizi

Tablo 11 Güçlü ve Zayıf Yönler

| GÜÇLÜ YÖNLER  | ZAYIF YÖNLER   |
|---|--|
| Gazi Üniversitesi Rektörlüğünün Desteği   | Ulaşım Olanaklarının Kısıtlılığı, Sosyal ortam olanaksızlığı   |
| Ostim Organize Sanayi Bölgesi Genel Müdürlüğünün Desteği  | Yerleşkemizin Merkez Kampuse uzaklığı nedeni ile öğrencilerin merkez kampusteki sosyal etkinlik v.b. haberdar olmaması ve faydalanamaması  |
| Bölgede saygın bir eğitim kurumu olmamız.   | İş yeri eğitimi yapan öğrencilerin yerinde kontrolünün zorluğu.  |
| Genç ve Dinamik Personel Kadromuz   | Mezunlarımızın Meslek Yüksekokulumuz hakkındaki düşüncelerini bilmiyoruz.  |
| Öğretim Elemanlarının öğrencilere ve karşı esnek davranışları   | Mezunlarla iletişim zayıf durumdadır.  |
| Bölgede aranan eğitimli ara eleman gücünü yaratmamız  | Öğrencilerin endüstri uygulamalarında SGK primlerinin ödenmesi, sanayi kuruluşlarının öğrenciye asgari ücretin 1/3 oranında ücret ödemesi gibi konularda bazen sorunlar yaşanmaktadır. |
| Sanayi Sektöründeki İşletmelerin Bize Duyduğu İhtiyaç ve İtimat                                       | Dış paydaşlar ile yeterli düzeyde iletişim kurulamaması  |
| Mezun olan öğrencilerin aranan ara işgücü olması nedeniyle iş hayatına hemen atılmaları               | Akademik yükseltme ve atanma imkanlarının sınırlı olması   |
| Öğretim elemanlarının ve öğrencilerin tamamının bilgisayara ve internete erişim olanaklarının olması, | Fiziki yapının yeni programlar açılmasına elverişsizliği   |



**Tablo 12 Fırsatlar-Tehditler**

| <b>FIRSATLAR</b>                             | <b>TEHDİTLER</b>  |
|--|---|
| Rekabet Ortamı                               | Öğrenci kontenjanlarının artması                                  |
| Sosyal, kültürel ve teknolojik değişiklikler | Saha uygulamalarındaki olumsuzluklar                              |
| Sanayi-üniversite işbirliği                  | Akademik personelin kurum dışına transferi                        |
|  | Mevzuatın sıklıkla değişmesi                                      |
|  | Farklı üniversitelerde çok sayıda aynı alanda programların olması |

## **V. GELECEĞE BAKIŞ**

### **5.1. Misyon**

Evrensel değerlerle donatılmış, kendisini sürekli yenileyen, yaşam boyu öğrenmeyi hedef edinmiş, analiz ve sentez yapabilen, yaratıcı, girişimci, sorgulayıcı, etik değerleri özümsemiş, takım çalışmasına yatkın bireyler yetiştiren; YÖK ve Üniversitemizin sağladığı imkanlar çerçevesinde Atatürk İlke ve İnkılâpları ışığında Türk sanayisinin gereksinim duyduğu modern anlamda “TEKNİKER VE TEKNİK ELEMAN” yetiştirmektedir.

### **5.2. Vizyon**

Küreselleşmenin etkisi ile sürekli değişen sosyo-ekonomik şartlara ve teknolojik gelişmelere uyum sağlayabilecek, çağın gereksinimlerini algılayan, bölgesel ve milli sorunlara duyarlı, bilinçli öğrenciler yetiştirmek, bölgemizin kaliteli ara eleman ihtiyacı sorununu çözmeye yönelik çalışmalarımıza aralıksız devam etmek, düzenleyeceğimiz sempozyum ve çalıştay faaliyetlerinin temel amacı olan üniversite, sanayi ve toplum işbirliğini artırıcı çalışmalarımızı, yenilikçi ve girişimci uygulamalarla devam ettirmek, ulusal ve uluslararası alanda tanınan, saygın ve lider meslek yüksekokulu misyonumuzu sürdürmektir.



### 5.3. Temel Değerler

1. İnsan hak ve özgürlüklerine saygı gösterilmesi,
2. Din, dil, ırk, etnik köken, fikir, cinsiyet, cinsel yönelim, yaş, bedensel engel ve benzeri özellikler nedeniyle ayrımcılık ve önyargıya yer vermeden hakça ve dürüst davranılması,
3. Meslek Yüksekokulumuz da her konunun özgürce tartışılacağı bir ortamın yaratılması ve korunması,
4. Bilgilenme, bilgilendirme, öğrenim ve öğretim özgürlüğünün korunması,
5. Bilimin gelişme sürecinin herkes tarafından desteklenmesi,
6. Saydamlık ilkesi ile saklı kalması gereken bilginin korunması ilkesi arasında denge kurulması,
7. Meslek Yüksekokulumuz da bireyler ve birimler arası ilişkilerin her zaman karşılıklı saygı çerçevesinde tutulması,
8. Kurumsal kaynakların korunması, özenli, verimli ve etkili kullanımının sağlanması,
9. Karardan doğrudan ya da dolaylı etkilenenlerin karar verme sürecine katkılarının sağlanması,
10. Yapılan iş ve alınan kararlarda insanlığın yararı gözetilip sosyal sorumluluk bilinciyle davranılması,
11. Kişisel yetkinliğin geliştirilmesi; dürüstlük, güvenilirlik, hak ve sorumlulukların bilinciyle davranılması,
12. Profesyonel yetkinliğin geliştirilmesi; görevin kendine özgü amaçlarına, kurum ve görevin saygınlığının korunmasına uygun davranılması; işin yapılmasında kalite ve etkililik ilkelerinin benimsenmesi,
13. Bireysel gelişimin desteklenerek özendirilmesi; akademik liyakat, deneyim ve emeğe saygı gösterilmesi,
14. Çevreye karşı duyarlı, sorumlu ve hayvan haklarına saygılı davranılması,
15. Meslek Yüksekokulumuzda yetkilerin akademik özerklik, özgürlük ve iyi niyet çerçevesinde kullanılması, sorumlulukların tam olarak yerine getirilmesi; söz konusu ilkelerin yöneticilerce kurum içi ve dışında korunması.



## VI. FARKLILAŞMA STRATEJİLERİ

### 6.1. Başarı Bölgesi Tercihi

**Meslek Yüksekokulumuz okul-sanayii ortaklığı bağlamında aşağıda belirtilen Kurum ve Kuruluşlarla işbirliği protokolleri yapılmıştır.**

1. İş ve İnşaat Makineleri Kümelenmesi (İŞİM)
2. Türk Traktör ve Ziraat Makineleri A.Ş.
3. MİTAŞ Madeni İnşaat İşleri Türk A.Ş.
4. Aybakar A.Ş.
5. Valter Asansör Med. İnş. Ulş. Tur. ve San. Ltd. Şti.
6. MAN Türkiye A.Ş.
7. Selnikel A.Ş.
8. Krl Bilgisayar Elektronik Mekanik Ltd. Şirketi
9. Detay Elektronik İnş. Müh. Taah. San. ve Tic. Ltd. Şti.
10. Asya Trafik Sinyalizasyon A.Ş.
11. ASELSAN
12. Türk Havacılık ve Uzay Sanayii A.Ş. (TUSAŞ)
13. Teknopar Endüstriyel Otomasyon
14. Akana Mühendislik

**Protokol yapılan firmalara yenileri eklenmiştir.**

15. MCG Pharma
16. Normmed Medikal San. ve Tic. A.Ş.
17. Drone Mağazası/Drone Store/HUBSAN AŞ
18. Deico Mühendislik A.Ş.
19. Flavo Kozmetik Kimya Sanayii A.Ş.
20. Net Call Center - Çağrı Merkezi Hizmetleri
21. Hidrolink Makine San. ve A.Ş.
22. Atasam Sağlık Sistemleri Sanayi ve Ticaret Ltd. Şti.
23. Vera Elektromekanik Enerji ve Endüstri A.Ş.



24. Elsis Elektronik Sistemler Sanayi A.Ş.
25. Besmak Laboratuvar ve İnşaat Test Makinaları
26. Oksitem Teknoloji San. Tic. Ltd. Sti.
27. Radsan Elektromekanik A.Ş.
28. Loft Enerji A.Ş.
29. HRA Kalite
30. Eti Maden İşletmeleri Genel Müdürlüğü
31. BNT Makine İnşaat Gıda Temizlik Medikal Pazarlama San. ve Tic. Ltd. Şti.

Sanayii bölgesinde olmamızın avantajı ile seçmeli dersler bu bölgedeki paydaşlarımızın ihtiyaçları da göz önünde bulundurularak belirlenmekte, ders içerikleri sürekli güncellenmektedir.

| Tercihler                     | Yok et | Azalt | Arttır | Yenilik yap |
|-------------------------------|--------|-------|--------|-------------|
| Faktörler                     |        |       |        |             |
| Sosyal İmkanlar               |        |       |        |             |
| Destekler (Burslar vb.)       |        |       |        |             |
| Eğitim Yöntemleri             |        |       |        | X           |
| Eğitim Programları            |        |       |        | X           |
| İşbirlikleri                  |        |       |        | X           |
| Projeler                      |        |       |        |             |
| Kurumsal Kimlik ve Markalaşma |        |       |        |             |
| Yayın                         |        |       |        |             |
| Patent/İnovasyon              |        |       |        |             |



## VII. STRATEJİ GELİŞTİRME

Üniversitemiz ve Meslek Yüksekokulumuz vizyonuna ulaşmak için durum analizinde ortaya çıkan ihtiyaçları ile konum, başarı bölgesi, değer sunumu ve temel yetkinlik tercihlerinden oluşan farklılaşma stratejisi dikkate alınarak 5 amaç ve bu amaçları gerçekleştirmeye yönelik 16 hedef belirlenmiştir.

### 7.1. Amaçlar

**Amaç 1.** Öğrenci Merkezli Eğitimle Öğrenci Başarısını Arttırmak

**Amaç 2.** Bilimsel Araştırma ve Yayın Faaliyetlerini Nitelik ve Nicelik Yönünden Geliştirmek

**Amaç 3.** Üniversite Geneline Girişimci ve Yenilikçi Faaliyetleri Yaygınlaştırmak ve Kurumsallaştırmak

**Amaç 4.** Sosyal, Kültürel ve Bilimsel Faaliyetleri Arttırmak

**Amaç 5.** Katılımcı Yönetim ve Organizasyon Yapısı ile Kurum Kültürünü Geliştirmek

### 7.2. Hedefler

**Hedef 1.1** Eğitim-Öğretimin faaliyetlerinde akademik altyapısı iyileştirilecektir.

**Hedef 1.2** Eğitim-Öğretim programları iyileştirilecektir.

**Hedef 1.3** Öğrencilere yönelik rehberlik ve danışmanlık hizmetleri geliştirilecektir.

**Hedef 1.4** Meslek Yüksekokulumuzu tercih eden öğrencilerin devamlılığının sağlanması

**Hedef 1.5** Mezun olan öğrencilerin eğitim ve kariyer hedefleri iyileştirilecektir.

**Hedef 1.6** İşyeri Uygulama Eğitimine katılan öğrenci sayısı ve niteliği iyileştirilecektir.

**Hedef 2.1** Araştırma altyapısı iyileştirilecektir

**Hedef 2.2** Meslek Yüksekokulumuz araştırmacılarının ulusal ve uluslararası bilimsel etkinliklere katılımını sağlamak.

**Hedef 2.3** Ulusal ve uluslararası düzeyde yayın sayısı ve niteliği arttırılacaktır.



**Hedef 2.4** Girişimcilikle ilgili eğitim-öğretim faaliyetlerini geliştirmek

**Hedef 3.1** Öğrencilerin kişisel ve sosyal gelişimini sağlayacak etkinlikler arttırılacaktır.

**Hedef 4.1** Bölgenin sosyal, kültürel ve bilimsel gelişmesine yönelik faaliyetler arttırılacaktır.

**Hedef 5.1** Meslek Yüksekokulumuz mezunları ile ilişkiler geliştirilecektir.

**Hedef 5.2** Paydaşların karar alma süreçlerine etkin katılımı sağlanacaktır

**Hedef 5.2** Meslek Yüksekokulunun ulusal ve uluslararası düzeyde tanınırlığı arttırılacaktır.

**Hedef 5.3** Kurum içinde kalite kültürü yaygınlaştırılacaktır.

**Tablo 13 Hedef Kartı 1**

|  |   |                                   |      |      |      |
|--|---|-----------------------------------|------|------|------|
| <b>AMAÇ (A1)</b>   | Öğrenci Merkezli Eğitimle Öğrenci Başarısını Arttırmak  |                                   |      |      |      |
| <b>HEDEF (H1.1)</b>  | Eğitim-Öğretimin faaliyetlerinde akademik altyapısı iyileştirilecektir.   |                                   |      |      |      |
| <b>Performans Göstergeleri</b>                                     | Hedefe Etkisi (%)   | Plan Dönemi Başlangıç Değeri 2020 | 2021 | 2022 | 2023 |
| PG 1.1.1. Eğitimcilerin eğitimine katılan akademik personel sayısı | 50  | 0                                 | 8    | 12   | 15   |
| PG 1.1.2. Öğretim elemanı başına düşen öğrenci sayısı              | 50  | 13                                | 24   | 22   | 20   |
| Sorumlu Birim  | Meslek Yüksekokul Müdürlüğü   |                                   |      |      |      |
| İş Birliği Yapılacak Birim(ler)                                    | Özel Sektör   |                                   |      |      |      |
| Riskler  | Eğiticilerin sayısının az olması, iş yükünün fazla olması ve eğitime katılması için gerekli olan sürenin sağlanamaması  |                                   |      |      |      |
| Stratejiler  | 1. Eğitimcilerin, eğitimde kullanılacak yeni teknolojik gelişmelerin takip edilip bu bağlamda gerekli donanımın sağlanması<br>2. Eğitimcilerin, eğitimde kullanılacak yeni teknolojik gelişmelerin takip edilip bu bağlamda gerekli olan eğitimlerin alınması |                                   |      |      |      |
| Maliyet Tahmini  | 50000 TL  |                                   |      |      |      |
| Tespitler  | Bütçe ve zaman yetersizliği   |                                   |      |      |      |
| İhtiyaçlar   | Eğitim için gerekli olan donanımsal gerekler ve paket programlar  |                                   |      |      |      |

**Tablo 14 Hedef Kartı 2**

|  |  |                                   |      |      |      |
|--|--|-----------------------------------|------|------|------|
| <b>AMAÇ (A1)</b>   | Öğrenci Merkezli Eğitimle Öğrenci Başarısını Arttırmak   |                                   |      |      |      |
| <b>HEDEF (H1.2)</b>  | Eğitim-Öğretim programları iyileştirilecektir.   |                                   |      |      |      |
| <b>Performans Göstergeleri</b>   | Hedefe Etkisi (%)  | Plan Dönemi Başlangıç Değeri 2020 | 2021 | 2022 | 2023 |
| PG 1.2.1. Paydaş ve toplum beklentileri doğrultusunda güncellenen ders programı sayısı                         | 20   | 0                                 | 1    | 1    | 1    |
| PG 1.2.2. Sektörün ve çağın ihtiyaçları doğrultusunda seçmeli derslerin artırılması                            | 40   | 0                                 | 4    | 5    | 5    |
| PG 1.2.3. Sektörde alanında uzman kişilerin eğitim-öğretim faaliyetlerinde ders görevlendirilmesinin yapılması | 30   | 2                                 | 4    | 11   | 12   |
| PG 1.2.4. Sektörde alanında uzman kişiler tarafından verilen seminerlerin artırılması                          | 10   | 0                                 | 5    | 6    | 8    |
| <b>Sorumlu Birim</b>   | Bölüm Başkanlıkları  |                                   |      |      |      |
| <b>İş Birliği Yapılacak Birim(ler)</b>   | Program Başkanları ve Dış Paydaşlar  |                                   |      |      |      |
| <b>Riskler</b>   | Küresel olumsuzluklar  |                                   |      |      |      |
| <b>Stratejiler</b>   | 21. yüzyıl becerilerine sahip, girişimci ve iş deneyimi olan mezun sayısını arttırmak üzere sektör dersleri açmak, uygulamalı eğitim modellerini güçlendirmek ve bu amaçla danışma kurullarının ve mezunlarla ilişkilerin etkililiğini arttırmak. Güncel olmayan ve öğrenci gereksinimlerini karşılayamayan derslerin içeriğinin güncellenmesi veya dersin kaldırılıp ihtiyaca uygun derslerin ders müfredatına eklenmesi. |                                   |      |      |      |
| <b>Maliyet Tahmini</b>   | -----  |                                   |      |      |      |
| <b>Tespitler</b>   | Bu konuyla ilgili olarak her 3 (üç) yılda bir gerekli düzenlemeler Bölüm Başkanlığı ve Program Başkanlıkları işbirliği ile gerekli çalışmalar yapılmaktadır.   |                                   |      |      |      |
| <b>İhtiyaçlar</b>  | Sorumlu Birimler tarafından sektörün ve çağın ihtiyaçlarının takip edilmesi  |                                   |      |      |      |



**Tablo 15 Hedef Kartı 3**

|   |  |                                   |      |      |      |
|---|--|-----------------------------------|------|------|------|
| <b>AMAÇ (A1)</b>  | Öğrenci Merkezli Eğitimle Öğrenci Başarısını Arttırmak   |                                   |      |      |      |
| <b>HEDEF (H1.3)</b>   | Öğrencilere yönelik rehberlik ve danışmanlık hizmetleri geliştirilecektir.   |                                   |      |      |      |
| <b>Performans Göstergeleri</b>  | Hedefe Etkisi(%)   | Plan Dönemi Başlangıç Değeri 2020 | 2021 | 2022 | 2023 |
| PG 1.3.1. Ön Lisans düzeyinde akademik danışman başına düşen öğrenci sayısı                     | 40   | 34                                | 39   | 40   | 40   |
| PG 1.3.2. Öğrencilerin akademik danışmanlık hizmetlerinden memnuniyet düzeyi (%)                | 30   | 85                                | 90   | 92   | 95   |
| PG 1.3.3. Öğrencilere akademik danışmanlık hizmetleri için haftalık ayrılan sürenin artırılması | 30   | 2                                 | 2    | 2    | 2    |
| <b>Sorumlu Birim</b>  | Akademik Personel  |                                   |      |      |      |
| <b>İş Birliği Yapılacak Birim(ler)</b>  | Öğrenci İşleri Birimi, İş Yeri Koordinatörlüğü   |                                   |      |      |      |
| <b>Riskler</b>  | Yeterli sayıda akademik personelin olmaması<br>Öğrenci kontenjanlarının artması  |                                   |      |      |      |
| <b>Stratejiler</b>  | Akademik personel sayısının artırılması  |                                   |      |      |      |
| <b>Maliyet Tahmini</b>  | -----  |                                   |      |      |      |
| <b>Tespitler</b>  | 1. Akademik personel başına düşen öğrenci sayısının fazla olması gerekli zamanın oluşturulamamasına sebep olmaktadır.<br>2. Danışmanlık servisinin öğrenciler tarafından aktif kullanılmaması. |                                   |      |      |      |
| <b>İhtiyaçlar</b>   | 1. Akademik personel sayısının artırılması.<br>2. Öğrencilerin danışmanlık hizmetleri hakkında daha fazla bilgilendirilmesi.   |                                   |      |      |      |



**Tablo 16 Hedef Kartı 4**

|  |  |                                   |      |      |      |
|--|--|-----------------------------------|------|------|------|
| <b>AMAÇ (A1)</b>   | Öğrenci Merkezli Eğitimle Öğrenci Başarısını Arttırmak   |                                   |      |      |      |
| <b>HEDEF (H1.4)</b>  | Meslek Yüksekokulumuzu tercih eden öğrencilerin devamlılığının sağlanması  |                                   |      |      |      |
| <b>Performans Göstergeleri</b>   | Hedefe Etkisi(%)   | Plan Dönemi Başlangıç Değeri 2020 | 2021 | 2022 | 2023 |
| PG 1.4.1. Mezun olmadan kaydı silinen öğrenci sayısı                     | 10   | 108                               | 33   | 72   | 60   |
| PG 1.4.2. Kendi isteği ile kayıt sildiren öğrenci sayısı                 | 10   | 28                                | 46   | 10   | 2    |
| PG 1.4.3. Merkezi yerleştirme ya da yatay geçişle ayrılan öğrenci sayısı | 20   | 5                                 | 5    | 7    | 5    |
| PG 1.4.4. Akademik Birimden mezun olan öğrenci sayısı                    | 60   | 323                               | 307  | 315  | 330  |
| Sorumlu Birim  | Öğrenci İşleri Birimi  |                                   |      |      |      |
| İş Birliği Yapılacak Birim(ler)  | Öğrenci İşleri Daire Başkanlığı  |                                   |      |      |      |
| Riskler  | Merkezi yönetim tarafından yayımlanan genelgeler ve yatay geçiş ile gelecek/gidecek öğrencilerin önceden tahmin edilememesi.         |                                   |      |      |      |
| Stratejiler  | Etkin bir izleme ve değerlendirme sistemiyle stratejik plan performans programı ve faaliyet raporlarının sahipliği artırılabacaktır. |                                   |      |      |      |
| Maliyet Tahmini  | ---  |                                   |      |      |      |
| Tespitler  | İzleme ve değerlendirme sisteminin etkisizliği   |                                   |      |      |      |
| İhtiyaçlar   | İç kontrol çalışmalarının başlatılması ve iş akış süreçleri ile iş tanımlarının belirlenmesi   |                                   |      |      |      |

**Tablo 17 Hedef Kartı 5**

|  |   |                                   |      |      |      |
|--|---|-----------------------------------|------|------|------|
| <b>AMAÇ (A1)</b>   | Öğrenci Merkezli Eğitimle Öğrenci Başarısını Arttırmak  |                                   |      |      |      |
| <b>HEDEF (H1.5)</b>  | Mezun olan öğrencilerin eğitim ve kariyer hedefleri iyileştirilecektir.   |                                   |      |      |      |
| <b>Performans Göstergeleri</b>   | Hedefe Etkisi(%)  | Plan Dönemi Başlangıç Değeri 2020 | 2021 | 2022 | 2023 |
| PG 1.5.1. Bir üst kademede eğitimine devam eden öğrenci sayısı                       | 25  | 20                                | 25   | 25   | 25   |
| PG 1.5.2. Mezuniyet sonrası istihdam edilen öğrenci sayısı                           | 40  | 250                               | 260  | 270  | 280  |
| PG 1.5.3. Öğrencilerin kariyer planlamasına yönelik gerçekleştirilen faaliyet sayısı | 35  | 0                                 | 1    | 2    | 3    |
| <b>Sorumlu Birim</b>   | Meslek Yüksekokulu Müdürlüğü  |                                   |      |      |      |
| <b>İş Birliği Yapılacak Birim(ler)</b>   | Bölüm Başkanlıkları, Program Başkanları, Akademik Personel, Özel Sektörler  |                                   |      |      |      |
| <b>Riskler</b>   | Bir üst kademede eğitime devam eden öğrenci sayısının artması   |                                   |      |      |      |
| <b>Stratejiler</b>   | Özel sektör ile yapılan iş birliklerinin artırılması  |                                   |      |      |      |
| <b>Maliyet Tahmini</b>   | -----   |                                   |      |      |      |
| <b>Tespitler</b>   | 1. Öğrencilerin mezuniyet sonrası istihdam edilmesi   |                                   |      |      |      |
| <b>İhtiyaçlar</b>  | 1. Özel sektör ile yapılan protokol sayısının artırılması<br>2. Kariyer planlamasına yönelik seminerlerin artırılması |                                   |      |      |      |

**Tablo 18 Hedef Kartı 6**

|  |  |                                   |      |      |      |
|--|--|-----------------------------------|------|------|------|
| <b>AMAÇ (A1)</b>   | Öğrenci Merkezli Eğitimle Öğrenci Başarısını Arttırmak   |                                   |      |      |      |
| <b>HEDEF (H1.6)</b>  | İşyeri Uygulama Eğitimine katılan öğrenci sayısı ve niteliği iyileştirilecektir.   |                                   |      |      |      |
| <b>Performans Göstergeleri</b>                                       | Hedefe Etkisi(%)   | Plan Dönemi Başlangıç Değeri 2019 | 2020 | 2021 | 2022 |
| PG 1.6.1. İşyeri uygulama eğitimine dahil olan program sayısı        | 30   | 9                                 | 9    | 9    | 9    |
| PG 1.6.2. İşyeri uygulama eğitimine katılan öğrenci sayısı           | 40   | 172                               | 189  | 465  | 451  |
| PG 1.6.3. İşyeri uygulama eğitimi kapsamında yapılan protokol sayısı | 30   | 2                                 | 1    | 12   | 4    |
| Sorumlu Birim  | İş Yeri Koordinatörlüğü  |                                   |      |      |      |
| İş Birliği Yapılacak Birim(ler)                                      | Bölüm Başkanlığı, Program Başkanlığı, Özel Sektör  |                                   |      |      |      |
| Riskler  | Küresel faktörler nedeniyle özel sektörler işletmelerinin iş yeri eğitimlerine taleplerinin azalması   |                                   |      |      |      |
| Stratejiler  | Mezun olacaklara uygun özel sektör işletmeleriyle Protokol imzalanması   |                                   |      |      |      |
| Maliyet Tahmini  | -----  |                                   |      |      |      |
| Tespitler  | Meslek Yüksekokulunun bazı özel sektörlerle İşyeri Uygulama Eğitimi Protokollerinin var olması, fakat bunun daha da artırılması gerekmektedir. |                                   |      |      |      |
| İhtiyaçlar   | Protokol sayısının artırılması   |                                   |      |      |      |



**Tablo 19 Hedef Kartı 7**

|   |  |                                   |      |      |      |
|---|--|-----------------------------------|------|------|------|
| <b>AMAÇ (A2)</b>  | Bilimsel Araştırma ve Yayın Faaliyetlerini Nitelik ve Nicelik Yönünden Geliştirmek   |                                   |      |      |      |
| <b>HEDEF (H2.1)</b>   | Araştırma altyapısı iyileştirilecektir   |                                   |      |      |      |
| <b>Performans Göstergeleri</b>  | Hedefe Etkisi(%)   | Plan Dönemi Başlangıç Değeri 2020 | 2021 | 2022 | 2023 |
| PG 2.1.1. Öğretim elemanlarının araştırma yeterliliklerini arttırmaya yönelik yapılan faaliyet sayısı | 25   | 1                                 | 2    | 2    | 3    |
| PG 2.1.2. Tamamlanan bilimsel araştırma projesi sayısı  | 25   | 2                                 | 1    | 2    | 3    |
| PG 2.2.3. Disiplinler arası AR-GE projesi sayısı  | 25   | 1                                 | 1    | 1    | 2    |
| PG 2.2.4. Kamu kuruluşlarına proje desteği için başvuran öğrenci sayısının artırılması                | 25   | 0                                 | 3    | 10   | 15   |
| Sorumlu Birim   | Bilimsel Araştırma Projeleri Koordinasyon Birimi (BAP)                               |                                   |      |      |      |
| İş Birliği Yapılacak Birim(ler)   | Akademik Personel, TÜBİTAK, Özel sektör  |                                   |      |      |      |
| Riskler   | 1. Bilimsel araştırma projelerinde evrak yükünün fazla olması<br>2. Maliyetler       |                                   |      |      |      |
| Stratejiler   | Gerekli fiziki yapının oluşturulması   |                                   |      |      |      |
| Maliyet Tahmini   | 600000 TL  |                                   |      |      |      |
| Tespitler   | Uzun süreli olan projelerde görev alan öğrencilerin proje tamamlanmadan mezun olması |                                   |      |      |      |
| İhtiyaçlar  | Fiziki alt yapıların iyileştirilerek mali desteğin artırılması                       |                                   |      |      |      |



**Tablo 20 Hedef Kartı 8**

|  |  |                                   |      |      |      |
|--|--|-----------------------------------|------|------|------|
| <b>AMAÇ (A2)</b>   | Bilimsel Araştırma ve Yayın Faaliyetlerini Nitelik ve Nicelik Yönünden Geliştirmek                         |                                   |      |      |      |
| <b>HEDEF (H2.3)</b>  | Meslek Yüksekokulumuz araştırmacılarının ulusal ve uluslararası bilimsel etkinliklere katılımını sağlamak. |                                   |      |      |      |
| <b>Performans Göstergeleri</b>   | Hedefe Etkisi(%)   | Plan Dönemi Başlangıç Değeri 2020 | 2021 | 2022 | 2023 |
| PG 2.2.1. Öğretim elemanlarının aktif katılım sağladığı bilimsel etkinlik sayısı | 60   | 17                                | 11   | 13   | 15   |
| PG 2.2.2. Araştırma amaçlı yurt dışına giden öğretim elemanı sayısı              | 40   | 0                                 | 1    | 2    | 4    |
| Sorumlu Birim  | Personel Daire Başkanlığı, Strateji Geliştirme Daire Başkanlığı  |                                   |      |      |      |
| İş Birliği Yapılacak Birim(ler)  | Bölüm Başkanlığı   |                                   |      |      |      |
| Riskler  | Yüksekokulda ders verecek öğretim elemanı sayısının yetersiz olması  |                                   |      |      |      |
| Stratejiler  | Öğretim elemanı sayısının artırılması  |                                   |      |      |      |
| Maliyet Tahmini  | 100000 TL  |                                   |      |      |      |
| Tespitler  | Bütçe yetersizliği   |                                   |      |      |      |
| İhtiyaçlar   | Araştırma amaçlı yurt dışına gidecek öğretim elemanına yapılacak ödeneklerin artırılması                   |                                   |      |      |      |

**Tablo 21 Hedef Kartı 9**

|  |  |                                   |      |      |      |
|--|--|-----------------------------------|------|------|------|
| <b>AMAÇ (A2)</b>   | Bilimsel Araştırma ve Yayın Faaliyetlerini Nitelik ve Nicelik Yönünden Geliştirmek |                                   |      |      |      |
| <b>HEDEF (H2.4)</b>  | Ulusal ve uluslararası düzeyde yayın sayısı ve niteliği arttırılacaktır.           |                                   |      |      |      |
| <b>Performans Göstergeleri</b>   | Hedefe Etkisi(%)   | Plan Dönemi Başlangıç Değeri 2020 | 2021 | 2022 | 2023 |
| PG 2.3.1. Toplam bilimsel yayın sayısı   | 20   | 133                               | 117  | 120  | 125  |
| PG 2.3.2. Öğretim elemanı başına düşen uluslararası bilimsel dergilerde (SCI, SCI-Expanded, SSCI, AHCI) yapılan yayın sayısı | 20   | 53                                | 55   | 60   | 65   |
| PG 2.3.3. Öğretim elemanı başına düşen diğer uluslararası indeksli dergilerde yayınlanan yayın sayısı                        | 20   | 80                                | 82   | 84   | 86   |
| PG 2.3.4. Öğretim elemanı başına düşen uluslararası bilimsel dergilerdeki (SCI, SCI-Expanded, SSCI, AHCI) atıf sayısı        | 20   | 589                               | 846  | 850  | 860  |
| PG 2.3.4. Öğretim elemanı başına düşen ulusal ve uluslararası dergi ve kitaplarda yer alan atıf sayısı                       | 20   | 5                                 | 7    | 8    | 10   |
| Sorumlu Birim  | Akademik Personel  |                                   |      |      |      |
| İş Birliği Yapılacak Birim(ler)  | Özel sektör, TÜBİTAK, diğer üniversiteler  |                                   |      |      |      |
| Riskler  | Bilimsel dergilerin cevap süresinin uzun olması                                    |                                   |      |      |      |
| Stratejiler  | Kamu ve özel sektör ile iş birliğinin arttırılması                                 |                                   |      |      |      |
| Maliyet Tahmini  | ---  |                                   |      |      |      |
| Tespitler  | İş birliklerinin arttırılması  |                                   |      |      |      |
| İhtiyaçlar   | Fiziki imkânların arttırılması   |                                   |      |      |      |



**Tablo 22 Hedef Kartı 10**

|   |   |                                   |      |      |      |
|---|---|-----------------------------------|------|------|------|
| <b>AMAÇ (A2)</b>                                    | Bilimsel Araştırma ve Yayın Faaliyetlerini Nitelik ve Nicelik Yönünden Geliştirmek  |                                   |      |      |      |
| <b>HEDEF (H2.5)</b>                                 | Girişimcilikle ilgili eğitim-öğretim faaliyetlerini geliştirmek   |                                   |      |      |      |
| <b>Performans Göstergeleri</b>                      | Hedefe Etkisi(%)  | Plan Dönemi Başlangıç Değeri 2020 | 2021 | 2022 | 2023 |
| PG 2.4.1 Yenilik ve girişimcilik temalı ders sayısı | 100   | 1                                 | 2    | 3    | 4    |
| Sorumlu Birim                                       | Bölüm Başkanlığı  |                                   |      |      |      |
| İş Birliği Yapılacak Birim(ler)                     | Program Başkanlığı  |                                   |      |      |      |
| Riskler   | -----   |                                   |      |      |      |
| Stratejiler   | 1. Öğrencileri, mesleki becerilerin yanı sıra eleştirel ve yaratıcı düşünebilme, insan haklarına saygılı, etik ilkelere ve sorumluluk bilincine sahip olma gibi yeterlilikler ve hayat boyu öğrenme becerisiyle donatacak yetkinlik temelli yenilikçi eğitim modelini benimsemek.<br>2. Hayat boyu öğrenme becerilerine sahip girişimci bireyler yetiştirmek ve evrensel nitelikte bilgi, teknoloji ve toplumsal hizmet üretmektir. |                                   |      |      |      |
| Maliyet Tahmini                                     | -----   |                                   |      |      |      |
| Tespitler   | Meslek Yüksekokulunda bulunan tüm programlar öğrencilerin yenilik ve girişimcilik temalı dersleri alması konusunda oldukça titiz çalışmaktadır.   |                                   |      |      |      |
| İhtiyaçlar  | Fiziki imkânların artırılması   |                                   |      |      |      |



**Tablo 23 Hedef Kartı 11**

|  |  |                                   |      |      |      |
|--|--|-----------------------------------|------|------|------|
| <b>AMAÇ (A3)</b>   | Üniversite Genelinde Girişimci ve Yenilikçi Faaliyetleri Yaygınlaştırmak ve Kurumsallaştırmak  |                                   |      |      |      |
| <b>HEDEF (H3.1)</b>  | Öğrencilerin kişisel ve sosyal gelişimini sağlayacak etkinlikler arttırılacaktır.  |                                   |      |      |      |
| <b>Performans Göstergeleri</b>   | Hedefe Etkisi(%)   | Plan Dönemi Başlangıç Değeri 2020 | 2021 | 2022 | 2023 |
| PG 3.3.1. Öğrencilerin kişisel ve sosyal gelişimine yönelik düzenlenen etkinlik sayısı | 40   | 0                                 | 1    | 2    | 3    |
| PG 3.3.2 Öğrenci topluluğuna aktif üye sayısı  | 30   | 15                                | 15   | 15   | 30   |
| PG 3.3.3 Öğrenci topluluklarının yıllık faaliyet sayısı                                | 30   | 0                                 | 1    | 1    | 2    |
| Sorumlu Birim  | Meslek Yüksekokulu Müdürlüğü   |                                   |      |      |      |
| İş birliği yapılacak birim(ler)  | Bölüm Başkanlığı, Sağlık Kültür ve Spor Daire Başkanlığı   |                                   |      |      |      |
| Riskler  | Eğitim-Öğretim süresinin kısa olması<br>Ders programının yoğun olması  |                                   |      |      |      |
| Stratejiler  | “Sosyal Yenilikçilik” ve “Sosyal Girişimcilik” yetkinliklerini kazandırmak   |                                   |      |      |      |
| Maliyet tahmini  | ----   |                                   |      |      |      |
| Tespitler  | Öğrenci topluluk faaliyetlerinin öncelikli alanlara yönlendirilmesini sağlamak   |                                   |      |      |      |
| İhtiyaçlar   | 1. Öğrencilerin kişisel ve sosyal gelişimine yönelik düzenlenen etkinlik sayısının arttırılması<br>2. Öğrenci topluluklarına katılan öğrenci sayısını arttırmak<br>3. Fiziki imkânların arttırılması |                                   |      |      |      |



**Tablo 24 Hedef Kartı 12**

|   |  |                                   |      |      |      |
|---|--|-----------------------------------|------|------|------|
| <b>AMAÇ (A4)</b>  | Sosyal, Kültürel ve Bilimsel Faaliyetleri Arttırmak                                    |                                   |      |      |      |
| <b>HEDEF (H4.1)</b>   | Bölgenin sosyal, kültürel ve bilimsel gelişmesine yönelik faaliyetler arttırılacaktır. |                                   |      |      |      |
| <b>Performans Göstergeleri</b>                                      | Hedefe Etkisi(%)   | Plan Dönemi Başlangıç Değeri 2020 | 2021 | 2022 | 2023 |
| PG 4.1.1 Bölgeye yönelik hazırlanan proje sayısı                    | 25   | 0                                 | 1    | 1    | 2    |
| PG 4.1.2 Sosyal sorumluluk projesi sayısı                           | 25   | 0                                 | 2    | 3    | 4    |
| PG 4.1.3 Çevre duyarlılığına ilişkin yapılan toplam faaliyet sayısı | 25   | 0                                 | 1    | 2    | 3    |
| PG 4.1.4 Sektör ile yapılan ortak çalışma sayısı                    | 25   | 0                                 | 1    | 2    | 3    |
| Sorumlu Birim   | Bölüm Başkanlığı   |                                   |      |      |      |
| İş birliği yapılacak birim(ler)                                     | Kamu ve özel sektör  |                                   |      |      |      |
| Riskler   | Mali desteğin yetersizliği   |                                   |      |      |      |
| Stratejiler   | Mali desteğin artırılması<br>Kamu ve özel sektör ile yapılan iş birliğinin artırılması |                                   |      |      |      |
| Maliyet tahmini   | ---  |                                   |      |      |      |
| Tespitler   | Sosyal sorumluluk projelerine ayrılan kaynağın yetersizliği                            |                                   |      |      |      |
| İhtiyaçlar  | Mali kaynağın artırılması  |                                   |      |      |      |



**Tablo 25 Hedef Kartı 13**

|   |   |                                   |      |      |      |
|---|---|-----------------------------------|------|------|------|
| <b>AMAÇ (A5)</b>  | Katılımcı Yönetim ve Organizasyon Yapısı ile Kurum Kültürünü Geliştirmek                      |                                   |      |      |      |
| <b>HEDEF (H5.1)</b>                                     | Meslek Yüksekokulumuz mezunları ile ilişkiler geliştirilecektir.                              |                                   |      |      |      |
| <b>Performans Göstergeleri</b>                          | Hedefe Etkisi(%)  | Plan Dönemi Başlangıç Değeri 2020 | 2021 | 2022 | 2023 |
| PG 5.1.1. Mezun bilgi sisteminde kayıtlı öğrenci sayısı | 50  | 40                                | 304  | 12   |      |
| PG 5.1.2. Mezunlara yönelik yapılan faaliyet sayısı     | 50  | 0                                 | 1    | 1    | 2    |
| Sorumlu Birim   | Öğrenci İşleri Birimi   |                                   |      |      |      |
| İş birliği yapılacak birim(ler)                         | Öğrenci İşleri Daire Başkanlığı   |                                   |      |      |      |
| Riskler   | Mezun öğrencinin aktif haberleşme sistemini kullanmaması                                      |                                   |      |      |      |
| Stratejiler   | Aktif haberleşme sisteminin oluşturulması ve aktif kullanılması doğrultusunda teşvik edilmesi |                                   |      |      |      |
| Maliyet tahmini   | -----   |                                   |      |      |      |
| Tespitler   | Mezun olan öğrencinin okul ile iletişim bağının kesilmesi.                                    |                                   |      |      |      |
| İhtiyaçlar  | İletişim bilgilerinin güncel olması   |                                   |      |      |      |

**Tablo 26 Hedef Kartı 14**

|  |   |                                   |      |      |      |
|--|---|-----------------------------------|------|------|------|
| <b>AMAÇ (A5)</b>   | Katılımcı Yönetim ve Organizasyon Yapısı ile Kurum Kültürünü Geliştirmek                |                                   |      |      |      |
| <b>HEDEF (H5.2)</b>  | Paydaşların karar alma süreçlerine etkin katılımı sağlanacaktır                         |                                   |      |      |      |
| <b>Performans Göstergeleri</b>   | Hedefe Etkisi(%)  | Plan Dönemi Başlangıç Değeri 2020 | 2021 | 2022 | 2023 |
| PG 5.2.1. Birimlerde yapılan toplantılara katılan akademik personel sayısı       | 25  | 50                                | 55   | 57   | 60   |
| PG 5.2.2. Birimlerde yapılan toplantılara katılan idari personel sayısı          | 25  | 25                                | 27   | 28   | 30   |
| PG 5.2.3. Birimlerde yapılan toplantılara katılan öğrenci sayısı                 | 25  | 0                                 | 10   | 15   | 20   |
| PG 5.2.4. Meslek Yüksekokulunun karar alma süreçlerine katılan dış paydaş sayısı | 25  | 0                                 | 3    | 5    | 8    |
| Sorumlu Birim  | Meslek Yüksekokulu Müdürlüğü  |                                   |      |      |      |
| İş birliği yapılacak birim(ler)  | Bölüm Başkanlığı, Dış paydaşlar   |                                   |      |      |      |
| Riskler  | Akademik ve idari personel sayısının yetersizliği                                       |                                   |      |      |      |
| Stratejiler  | Dış paydaş katılımının artırılması  |                                   |      |      |      |
| Maliyet tahmini  | -----   |                                   |      |      |      |
| Tespitler  | 1. Toplantıların sağlıklı şekilde planlanamaması<br>2. Toplantılara katılımın az olması |                                   |      |      |      |
| İhtiyaçlar   | Toplantılara katılımın teşvik edilmesi  |                                   |      |      |      |



**Tablo 27 Hedef Kartı 15**

|  |   |                                   |      |      |      |
|--|---|-----------------------------------|------|------|------|
| <b>AMAÇ (A5)</b>   | Katılımcı Yönetim ve Organizasyon Yapısı ile Kurum Kültürünü Geliştirmek  |                                   |      |      |      |
| <b>HEDEF (H5.3)</b>  | Meslek Yüksekokulunun ulusal ve uluslararası düzeyde tanınırlığı arttırılacaktır.   |                                   |      |      |      |
| <b>Performans Göstergeleri</b>   | Hedefe Etkisi(%)  | Plan Dönemi Başlangıç Değeri 2020 | 2021 | 2022 | 2023 |
| PG 5.3.1. Tanıtıcı etkinlik, broşür, katalog, haber vb. sayısı   | 40  | 1                                 | 2    | 4    | 6    |
| PG 5.3.2. Meslek Yüksekokulumuza ait kurumsal sosyal medya hesaplarında toplan takipçi sayısı            | 30  | 0                                 | 0    | 50   | 100  |
| PG 5.3.3. Meslek Yüksekokulumuza ait kurumsal sosyal medya hesaplarında gerçekleştirilen paylaşım sayısı | 30  | 0                                 | 0    | 30   | 50   |
| Sorumlu Birim  | Yüksekokul Müdürlüğü  |                                   |      |      |      |
| İş birliği yapılacak birim(ler)  | Basın ve Halkla İlişkiler Müdürlüğü   |                                   |      |      |      |
| Riskler  | Sosyal medya hesaplarının amacı dışında kullanılması  |                                   |      |      |      |
| Stratejiler  | Basın ve halkla ilişkiler hizmetinin yürütülmesini sağlamak   |                                   |      |      |      |
| Maliyet tahmini  | -----   |                                   |      |      |      |
| Tespitler  | 1. Meslek Yüksekokuluna ait toplumsal, sosyal ve teknolojik faaliyetlerin paylaşım ağının arttırılması<br>2. Tanıtıcı etkinlik, broşür, Katalog, haber sayısının arttırılması |                                   |      |      |      |
| İhtiyaçlar   | 1. Meslek Yüksekokuluna ait web sayfasının daha aktif kullanılması<br>2. Sosyal medya hesabının oluşturulması   |                                   |      |      |      |



**Tablo 28 Hedef Kartı 16**

|   |   |                                   |      |      |      |
|---|---|-----------------------------------|------|------|------|
| <b>AMAÇ (A5)</b>  | Katılımcı Yönetim ve Organizasyon Yapısı ile Kurum Kültürünü Geliştirmek  |                                   |      |      |      |
| <b>HEDEF (H5.4)</b>   | Kurum içinde kalite kültürü yaygınlaştırılacaktır.  |                                   |      |      |      |
| <b>Performans Göstergeleri</b>  | Hedefe Etkisi(%)  | Plan Dönemi Başlangıç Değeri 2020 | 2021 | 2022 | 2023 |
| PG 5.4.1. Kalite kültürüne yönelik yapılan eğitim faaliyetleri sayısı | 50  | 1                                 | 6    | 7    | 8    |
| PG 5.4.2. Uluslararası değişim programlarından gelen öğrenci sayısı   | 30  | 0                                 | 0    | 0    | 1    |
| PG 5.4.3. Uluslararası değişim programlarından giden öğrenci sayısı   | 20  | 0                                 | 0    | 0    | 1    |
| <b>Sorumlu Birim</b>  | Birim Kalite Komisyonu  |                                   |      |      |      |
| <b>İş birliği yapılacak birim(ler)</b>                                | Akademik Birim Kalite Ekibi Üyeleri   |                                   |      |      |      |
| <b>Riskler</b>  | Uluslararası değişim programına katılımın az olması   |                                   |      |      |      |
| <b>Stratejiler</b>  | 1- Kendisini sürekli ölçen, analiz eden, geliştiren ve uluslararası boyutlarda kalite güvence sistemi oluşturulması,<br>2- Takım ruhu anlayışıyla bütün süreçlerin sürekli iyileştirilmesine odaklanılması,<br>3- Paydaşların kalite süreçlerine katılım ve memnuniyetinin yüksek düzeyde tutulması |                                   |      |      |      |
| <b>Maliyet tahmini</b>  | -----   |                                   |      |      |      |
| <b>Tespitler</b>  | Eğitim, araştırma, girişimcilik, kurumsal kapasitenin geliştirilmesi ve toplumsal katkı alanlarındaki hedeflerine ulaşmada kalite güvence süreçlerini akademik ve idari birimlerde işletilmesi  |                                   |      |      |      |
| <b>İhtiyaçlar</b>   | Her 6 ayda bir sorumlu birimler tarafından kalite raporlarının kanıtlarıyla birlikte hazırlanması   |                                   |      |      |      |

**Tablo 29 Birim Altın Hedef ve Performans Göstergeleri**

| Hedef | Performans Göstergesi  | Plan Dönemi Başlangıç Değeri 2020 | 2021 | 2022 | 2023 |
|-------|--|-----------------------------------|------|------|------|
| H.1.5 | PG 1.5.1. Bir üst kademede eğitimine devam eden öğrenci sayısı                         | 135                               | 171  | 150  | 130  |
|       | PG 1.5.2. Mezuniyet sonrası istihdam oranı   | 68.30                             | 75   | 80   | 85   |
|       | PG 1.6.2. İşyeri uygulama eğitimine katılan öğrenci sayısı                             | 189                               | 465  | 470  | 480  |
|       | PG 2.2.4. Kamu kuruluşlarına proje desteği için başvuran öğrenci sayısının artırılması | 0                                 | 3    | 15   | 30   |
|       | PG 2.3.1. Toplam bilimsel yayın sayısı   | 133                               | 117  | 120  | 130  |
|       | PG 4.1.2. Sosyal sorumluluk projesi sayısı   | 1                                 | 4    | 5    | 6    |

### **VIII. İZLEME VE DEĞERLENDİRME**

Stratejik Planın uygulanmasının sistematik takibi ve kurumsal faaliyetlerin sürekli iyileştirilmesi, etkili ve objektif bir izleme ve değerlendirme süreci ile gerçekleştirilecektir. Değerlendirme, stratejik planda yer alan amaç ve hedeflere ulaşılmasında performans göstergelerinin ilgililiğini, sürdürülebilirliğini ve etkinliğini nesnel olarak analiz faaliyetleridir. Stratejik planı her yıl birimler bazında üçer, altışar aylık ve yıllık sürelerde birikimli bir şekilde izlenecek ve hazırlanan raporlar vasıtasıyla kayıt altına alınarak Strateji Geliştirme Başkanlığına sunulacaktır.