



GAZİ ÜNİVERSİTESİ
TÜRKÇE ÖĞRENİM, ARAŞTIRMA VE
UYGULAMA MERKEZİ
(TÖMER)

2022 YILI

FAALİYET RAPORU

İçindekiler¹

BİRİM / ÜST YÖNETİCİ SUNUŞU	3
I. GENEL BİLGİLER	4
A. Misyon ve Vizyon	4
B. Yetki, Görev ve Sorumluluklar	5
C. İdareye İlişkin Bilgiler	6
1. Fiziksel Yapı	6
2. Teşkilat Yapısı	8
3. Teknoloji ve Bilişim Altyapısı	9
4. İnsan Kaynakları	10
5. Sunulan Hizmetler	14
6. Yönetim ve İç Kontrol Sistemi	19
D. Diğer Hususlar	20
II. AMAÇ ve HEDEFLER	21
A. Temel Politika ve Öncelikler	21
B. Birimin Stratejik Planında Yer Alan Amaç ve Hedefler	21
C. Diğer Hususlar	22
III. FAALİYETLERE İLİŞKİN BİLGİ VE DEĞERLENDİRMELER	22
A. Mali Bilgiler	22
1. Bütçe Uygulama Sonuçları	23
2. Mali Denetim Sonuçları	24
3. Diğer Hususlar	24
B. Performans Bilgileri.....	25
1. Faaliyet ve Proje Bilgileri	25
2. Performans Programı Sonuçlarının Değerlendirilmesi	29
3. Stratejik Plan Değerlendirme Tabloları	34
4. Performans Bilgi Sisteminin Değerlendirilmesi	35
5. Diğer Hususlar	35
IV. KURUMSAL KABİLİYET ve KAPASİTENİN DEĞERLENDİRİLMESİ	35
A. Üstünlükler	35
B. Zayıflıklar	35
C. Değerlendirme.....	36
V. ÖNERİ VE TEDBİRLER	39

¹ Birimin faaliyet alanı gereği bilgi ve veri sağlanamayan başlıklar rapordan çıkartılabilir.

BİRİM / ÜST YÖNETİCİ SUNUŞU

Gazi Üniversitesi Türkçe Öğretim, Araştırma ve Uygulama Merkezi (TÖMER) 1994 yılından beri “Yabancı Dil Olarak Türkçe Öğretimi” alanında kurslar düzenlemekte, kültür-sanat etkinlikleri ve akademik çalışmalar yürütmektedir. “Türkçenin Yabancılara Öğretimi” alanında yayımlar da üreten Merkezimiz, çeşitli bilimsel araştırmalara da ev sahipliği yapmaktadır.

Gazi Üniversitesi TÖMER, ulusal ve uluslararası hedefler çerçevesinde Türkçe öğretimi alanında önemli bir kamu diplomasisi faaliyeti yürütmektedir. Merkezimiz yurt içi ve yurt dışından gelen ve Türkçe öğrenmek isteyen öğrencilerin öncelikli tercih ettiği kurumların başında gelmektedir. Bugüne kadar yaklaşık yüz ülkeden on binden fazla öğrenciye Türkiye Türkçesi öğreten Merkezimiz, alanında en saygın kurumlarından biri olma özelliğine sahiptir. Kurumumuz yeni bir akademik disiplin kabul edilebilecek olan “Türkçenin Yabancı Dil Olarak Öğretimi” alanında yaşanan kaynak sıkıntısını büyük ölçüde sona erdiren kitaplar ile öğretim materyalleri hazırlamıştır ve hazırlamaya devam etmektedir. Bu yayın yelpazesi içerisindeki tüm materyaller “Diller İçin Avrupa Ortak Başvuru Metni”ne uygun hazırlanmıştır. Söz konusu yayınlarımız yurt dışında başta AB ülkeleri olmak üzere pek çok ülkede; yurt içinde ise altmış beşten fazla üniversite ve özel kursta öğretim materyali olarak kullanılmaktadır. Gazi Üniversitesi TÖMER, Türkçe öğrenmek isteyenlerin ihtiyacını karşılamak üzere, mevcut yayınlarına ek ve öğretim alanındaki bilimsel gelişmelere uygun olarak yeni materyallerin hazırlanması için AR-GE çalışmalarını planlı bir şekilde devam ettirmektedir. Nitelikli öğretim, araştırma ve uygulama faaliyetleri gerçekleştirme misyonunu en iyi şekilde üstlenmeye gayret eden Merkezimiz; ulusal ve uluslararası düzeyde bilgi üreten, sürekli gelişen, toplumlara katkı sağlayan, yetiştirdiği öğrencilerle, ürettiği bilgi ve materyallerle örnek alınan bir dil öğretim merkezi olma yolundadır.

Gazi Üniversitesi TÖMER, alanındaki öncü kurumlardan biri olmasının verdiği bilgi birikimini ve tecrübelerini iç ve dış paydaşlarıyla sürekli yeni yeni projeler üretmek bağlamında kullanmaktadır. Bunun yanı sıra öğrencilerin mesleki gelişimi konusunda da Yabancılara Türkçe Öğretimi alanına önemli katkılar sunmaktadır.

Gazi Üniversitesi TÖMER’in öncelikli hedefleri daha dinamik, dengeli, nitelikli hizmet üreten bir kurum olmak; mali ve fiziki imkânları ile insan kaynaklarını en etkili şekilde kullanmak, Türkçeyi dünya dilleri arasında hak ettiği yere getirmektir.

İfade edilen hususlar çerçevesinde Gazi Üniversitesi TÖMER için esas olan yabancılara Türkçenin öğretiminde kabul gören dil öğretim yöntemlerini teknolojinin sunduğu imkânlardan yararlanarak uygulamak ve böylece öğretimde elde ettiği toplam kalite ve başarısını sürekli hâle getirmektir.

Gazi Üniversitesi TÖMER, akademik ve idari kadrosuyla dilin bir iletişim aracı olduğunun bilinciyle, küreselleşmenin gereği olarak ülkemizin dünyadaki yenilikleri yakından takip etmesi, diğer ülkelerle teknolojik, ekonomik ve kültürel açıdan iletişim-etkileşim sağlaması, uluslararası platformlarda daha etkin olunması gerektiğinin bilincindedir. Bu bağlamda Merkezimiz; alanında donanımlı, özgüveni yüksek ve ufuk sahibi bireyler yetiştirmeyi, Türk dilini ve kültürünü ulusal ve uluslararası alanda en iyi şekilde temsil etmeyi hedeflemektedir.

Prof. Dr. Nezir TEMUR

Müdür

GENEL BİLGİLER

A. Misyon

Devletimizin ve Üniversitemizin yurt dışına açılan pencerelerinden biri olma özelliğine sahip Merkezimizde; başta Türk Cumhuriyetleri, Asya ve Balkanlar'daki Türk ve akraba topluluklardan olmak üzere yüze yakın farklı ülkeden gelen uluslararası öğrenciye Türkçe öğretmektedir. Gazi Üniversitesi TÖMER bu sorumluluk bilinciyle, dünyanın en eski ve köklü yazı dillerinden biri olan Türkçeyi öğretmek; araştırmacı, sorgulayıcı, çözümleyici düşünce yapısında, değişen dünya koşullarında topluma liderlik yapabilecek, insani değerlere saygılı bireyler yetiştirmeyi; bilgiye ulaşarak, bilgiyi üreterek, paylaşarak ve hayata dönüştürerek toplumların yaşam boyu eğitim ve gelişme sürecine katkıda bulunmayı görev edinmiştir.

B. Vizyon

Yabancılara Türkçeyi öğretmeyi esas alan Gazi Üniversitesi TÖMER'in vizyonu; bilim ve teknolojide özgün araştırmaları, üst düzey eğitimi, yaratıcı faaliyetleri ve hizmeti ile ulusal ve uluslararası düzeyde öncü, saygın ve lider bir dil öğretim merkezi olmaktır.

A. Yetki, Görev ve Sorumluluklar

Merkezimizin temel çalışma alan ve sorumlulukları şunlardır:

a) Yurtiçinde ve yurtdışında Türkçe öğretmek, Türkiye'yi ve Türk kültürünü tanıtmak amacıyla yurtiçinde ve yurtdışında ilgili mevzuat hükümlerine göre birimler açmak,

b) Ulusal ve uluslararası ikili anlaşmalar çerçevesinde ilgili kamu kurum ve kuruluşları ile Türkçe ve yabancı dillerin öğretimi konusunda çalışmalar yaparak ortak eğitim-öğretim, araştırma, uygulama ve yayın faaliyetlerinde bulunmak,

c) İlgili kamu kurum ve kuruluşları tarafından yurtiçinde ve yurtdışında Türkçeyi ve yabancı dilleri öğretmek için görevlendirilen öğretim elemanları ve öğretmenler için kurslar açmak, onlara staj yaptırmak, görev yapılacak ülkelerle ilgili tanıtıcı ve rehber yayınlar hazırlamak,

ç) Türkçe ve yabancı dil öğretim yöntemleri konusunda araştırma ve uygulamalar yapmak, materyaller hazırlamak, yapılmakta olan çalışmalarını desteklemek ve teşvik etmek,

d) Türkçeyi daha iyi şekilde öğretmeye, Türkiye'yi ve Türk kültürünü en güzel şekilde tanıtmaya teşvik amacıyla yurtiçi ve yurtdışında geziler düzenlemek ve ödüller vermek,

e) Türkçenin anadili olarak veya yabancılara öğretimi konusunda programlar hazırlayıp yöntemler geliştirmek, bu konu ile ilgili yurtiçi ve yurtdışındaki çeşitli kurum ve kuruluşlarla ortak çalışmalar yapmak,

f) Yurtdışındaki üniversitelerin Türkoloji Bölümü öğrencilerine ve Türkiye'deki üniversitelerin Türkçe, Türk Dili ve Edebiyatı, Türk Dili ve Edebiyat Öğretmenliği, Çağdaş Türk Lehçeleri ve Edebiyatları, Halk Bilimi, Dil Bilimi ve Yabancı Diller Bölümleri son sınıf öğrencilerine ve mezunlarına mesleki tecrübeye yönelik uygulama programları düzenlemek, staj yaptırmak, gerektiğinde bu çalışmalarla ilgili sertifikalar vermek,

g) Türkçe öğretiminin daha verimli hâle getirilmesi için Türkçe ile diğer dillerin öğretimi arasında karşılaştırmalı çalışmalar yapmak,

ğ) Yurtiçi ve yurtdışında dil sınavları ve dil yeterlilik sınavları düzenlemek,

h) İlköğretim, ortaöğretim ve üniversite öğrencilerinin yabancı dillerini veya diksiyon, okuma ve benzeri Türkçe dil becerilerini geliştirmeye yönelik sosyal ve kültürel destekli kurslar açmak,

ı) Türkçe ve dil öğretimi alanlarında yurtiçinde ve yurtdışında hizmet içi kurslar düzenlemek.

B. İdareye İlişkin Bilgiler

1. Fiziksel Yapı

1.1. Eğitim Alanları Derslikler*

Eğitim Alanı	Kapasitesi 0-50	Kapasitesi 51-75	Kapasitesi 76-100	Kapasitesi 101-150	Kapasitesi 151-250	Kapasitesi 251-Üzeri
Anfi	-					
Sınıf	13					
Bilgisayar Lab.	-					
Diğer Lab.	-					
Toplam	13					

* Sayı olarak belirtilecektir.

Sınıf Kapasitesi: 215 Kişi

Sınıf Alanı: 360 m²

1.2.7. Toplantı – Konferans Salonları*

	Kapasitesi 0-50	Kapasitesi 51-75	Kapasitesi 76-100	Kapasitesi 101-150	Kapasitesi 151-250	Kapasitesi 251-Üzeri
Toplantı Salonu	1					
Konferans Salonu	-					
Toplam	1					

*Adet olarak belirtilecektir.

Toplantı Salonu Kapasitesi: 40 Kişi

Toplantı Salonu Alanı: 120 m²

1.2.Hizmet Alanları

1.3.1. Akademik Personel Hizmet Alanları

	Sayısı (Adet)	Alanı (m2)	Kullanan Sayısı (Kişi)
Çalışma Odası	16	598	32
Toplam	16	598	32

1.3.2. İdari Personel Hizmet Alanları

	Sayısı (Adet)	Alanı (m2)	Kullanan Sayısı
Servis	-	-	-
Çalışma Odası	8	361	10
Toplam	8	361	10

1.3.Ambar Alanları

Ambar Sayısı: 4 Adet

Ambar Alanı: 233 m²

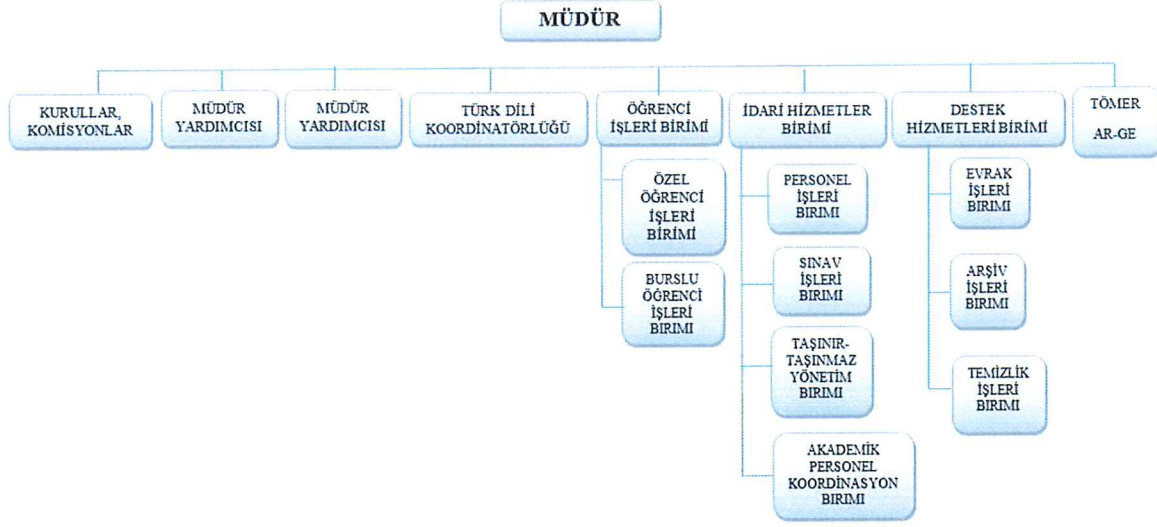
1.4.Arşiv Alanları

Arşiv Sayısı: 1 Adet

Arşiv Alanı: 23 m²

2. Teşkilat Yapısı

(Birim Teşkilat şeması oluşturulacak ve örgütsel yapı hakkında bilgi verilir.)



2.1. *Bilgisayarlar*

Masa üstü bilgisayar Sayısı: 24 Adet

Taşınabilir bilgisayar Sayısı: 64 Adet

2.2. *Kütüphane Kaynakları*

Kitap Sayısı: 1372 Adet

2.3. Diğer Bilgi ve Teknolojik Kaynaklar

Cinsi	İdari Amaçlı (Adet)	Eğitim Amaçlı (Adet)	Araştırma Amaçlı (Adet)
Projeksiyon	-	19	-
Yazıcı	-	7	-
Slayt makinesi	-	-	-
Faks	-	-	-
Episkop	-	-	-
Barkot Okuyucu	-	4	-
Baskı makinesi	-	1	-
Fotokopi makinesi	-	3	-
Tepegöz	-	-	-
Fotoğraf makinesi	-	3	-
Kameralar	-	8	-
Televizyonlar	-	-	-
Tarayıcılar	-	4	-
Mikroskoplar	-	-	-
3D Yazıcı	-	-	-

3. İnsan Kaynakları

3.1. Akademi Personel

Akademi Personel					
	Kadroların Doluluk Oranına Göre			Kadroların İstihdam Şekline Göre	
	Dolu	Boş	Toplam	Tam Zamanlı	Yarı Zamanlı
Profesör	2	-	2	2	-
Doçent	2	-	2	2	-
Dr. Öğr. Üyesi	-	-	-	-	-
Öğretim Görevlisi	25	-	25	25	-
Araştırma Görevlisi	1	-	1	1	-
Toplam	30	-	30	30	-

3.2. Akademi Personelin Yaş İtibarıyla Dağılımı

Akademi Personelin Yaş İtibarıyla Dağılımı						
	21-25 Yaş	26-30 Yaş	31-35 Yaş	36-40 Yaş	41-50 Yaş	51- Üzeri
Kişi Sayısı	-	2	2	12	14	-
Yüzde		% 6	% 6	% 40	% 48	-

3.3. İdari Personel

İdari Personel (Kadroların Doluluk Oranına Göre)			
	Dolu	Boş	Toplam
Genel İdari Hizmetler	10	-	10
Sağlık Hizmetleri Sınıfı	-	-	-
Teknik Hizmetleri Sınıfı	-	-	-
Eğitim ve Öğretim Hizmetleri sınıfı	-	-	-
Avukatlık Hizmetleri Sınıfı.	-	-	-
Din Hizmetleri Sınıfı	-	-	-
Yardımcı Hizmetli	1	-	1
Toplam	11	-	11

3.4. İdari Personelin Eğitim Durumu

İdari Personelin Eğitim Durumu						
	İlköğretim	Lise	Ön Lisans	Lisans	Yüksek Lisans	Doktora
Kişi Sayısı	-	1	1	6	3	-
Yüzde	-	% 9	% 9	% 55	% 27	-

3.5. İdari Personelin Hizmet Süreleri

İdari Personelin Hizmet Süresi						
	1 – 3 Yıl	4 – 6 Yıl	7 – 10 Yıl	11 – 15 Yıl	16 – 20 Yıl	21 - Üzeri
Kişi Sayısı	-	-	3	1	-	7
Yüzde	-	-	% 27	% 9	-	% 64

3.6.İdari Personelin Yaş İtibariyle Dağılımı

İdari Personelin Yaş İtibariyle Dağılımı						
	21-25 Yaş	26-30 Yaş	31-35 Yaş	36-40 Yaş	41-50 Yaş	51- Üzeri
Kişi Sayısı	-	-	1	2	6	2
Yüzde	-	-	% 9	% 18	% 55	% 18

3.7.İşçiler

İşçiler (Çalıştıkları Pozisyonlara Göre)			
	Dolu	Boş	Toplam
Sürekli İşçiler	4	-	4
Vizeli Geçici İşçiler (adam/ay)	-	-	-
Vizesiz işçiler (3 Aylık)	-	-	-
Toplam	4	-	4

3.8.Sürekli İşçilerin Hizmet Süreleri

Sürekli İşçilerin Hizmet Süresi						
	1 – 3 Yıl	4 – 6 Yıl	7 – 10 Yıl	11 – 15 Yıl	16 – 20 Yıl	21 - Üzeri
Kişi Sayısı	-	-	-	3	1	-
Yüzde	-	-	-	% 75	% 25	-

3.9.Sürekli İşçilerin Yaş İtibarıyla Dağılımı

Sürekli İşçilerin Yaş İtibarıyla Dağılımı						
	21-25 Yaş	26-30 Yaş	31-35 Yaş	36-40 Yaş	41-50 Yaş	51- Üzeri
Kişi Sayısı	-	-	1	2	-	1
Yüzde	-	-	% 25	% 50	-	% 25

4. Sunulan Hizmetler

4.1.Eğitim Hizmetleri

Merkezimiz alanında uzman öğretim elemanları ve uluslararası dil öğretim ölçütlerine uygun hazırlanan materyalleriyle ve disiplinli/metodik eğitim-öğretim hizmetleri sayesinde Türkçenin öğretimi konusunda haklı bir itibar kazanmıştır.

Gazi Üniversitesi TÖMER, dünyanın dört bir yanından gelen özel öğrencilere, Yurt Dışı Türkler ve Akraba Topluluklar Başkanlığı tarafında eğitim hareketliliğine dâhil edilen “Türkiye Burslusu” öğrencilere; ikili anlaşmalarla ülkemizde bulunan burslu öğrencilere; Türk ve akraba topluluklara mensup özel öğrencilere; Türkiye’de öğrenim görmek isteyen Avrupa, Asya ve Afrika ülkeleri ile Ortadoğu ülkelerinden gelen öğrencilere, ticaret-sanayi ve diplomatik misyonda görevli olan yabancılara Türkiye Türkçesi öğretmek için kurslar düzenlemektedir.

Türkçe hazırlık eğitimi toplam süresinin (960 saat) bir bölümünün, “Akademik Türkçe” başlığı altında, öğrencilerin kendi alanlarıyla ilgili Türkçe kelime varlığı, alanla ilgili teknik metinler, öğrencilerin bölümünde karşılaşacağı konuşma ve yazma biçimleri şeklinde akademik alan Türkçesine ayrılması gerektiğinden, Merkezimizde öğrenim görmekte olan “Türkiye Burslusu” öğrenciler için “Akademik Türkçe” dersi verilmiştir. Ayrıca bu dönem içerisinde dil öğrenimi görmek amacıyla kabul belgesi (acceptance) talep eden uluslararası öğrencilerin Merkezimizde öğrenim görmeleri sağlanmıştır.

4.1.1. Yabancı Dil Olarak Türkçe Öğretimi Kursları

Türkçenin yabancı dil olarak öğretilmesi amacıyla ihdas edilmiş olan Gazi Üniversitesi TÖMER’de her yıl farklı coğrafyalardan yüzlerce öğrenci Türkçe öğrenmekte ve Türkçe seviyelerini girdikleri sınavlar ile ispat etmektedirler. 2022 yılı içerisinde Gazi Üniversitesi TÖMER’de 62 ülkeden 239 öğrenci, A1’den C1’e kadar farklı düzeylerde 172.580 saat ders alarak Türkçe öğrenmiştir.

Eğitim-öğretim sürecine ilişkin detaylı bilgiler aşağıda tablolar hâlinde paylaşılmıştır.

Eğitim Yılına Başlangıcında Kurs Seviyesi/Türüne Göre Öğrencilerin Dağılımı

BAŞLANGIÇ SEVİYESİ	ÖĞRENCİ SAYISI
A1	130
A2	3
B1	13
B2	12
C1	9

MUAF	30
KAYDI SİLİNER	36
BURSU DONDURULAN	6
TOPLAM	239

Öğrencilerin Statülerine Göre Dağılım

	KAYITLI	KAYDI SİLİNER	MUAF	KAYDI DONDURULAN	TOPLAM
YTB	91	1	29	6	127
IKB	21	0	1	0	22
ERASMUS	2	1	0	0	3
ÖZEL	52	33	0	0	85
MUKHTAR SCHOOL	1	1	0	0	2
	167	36	30	6	239

Öğrenim Türüne Göre Dağılım

	İLERİ DÜZEY C1	AKADEMİK TÜRKÇE	YAZ OKULU
YÜZ YÜZE ÖĞRENİM	135	46	37
UZAKTAN ÖĞRENİM	32	71	0
TOPLAM	167	117	37

Öğrencilerin Ülke ve Cinsiyet Dağılımı

Ülke Adı	Öğrenci Sayısı	Erkek	Kız	Toplam
Afganistan	27	20	7	27
Almanya	1	1	0	1
Angola	2	2	0	2
Arjantin	1	0	1	1
Azerbaycan	10	4	6	10
Bangladeş	2	1	1	2
Benin	2	2	0	2
Bosna Hersek	2	0	2	2
Cibuti	3	1	2	3
Çad	2	1	1	2
Çin	1	1	0	1
Endonezya	4	2	2	4
Etiyopya	4	4	0	4
Fas	4	2	2	4
Filipinler	1	0	1	1
Gambiya	1	1	0	1
Gana	3	2	1	3
Gine	4	3	1	4

Güney Kore	2	2	0	2
Irak	26	14	12	26
İran	14	4	10	14
Kamerun	2	2	0	2
Kanada	2	0	2	2
Kazakistan	6	2	4	6
Kenya	1	0	1	1
Kıbrıs	1	1	0	1
Kirgizistan	5	2	3	5
Kolombiya	1	0	1	1
Kongo	1	0	1	1
Kongo Demokratik Cumhuriyeti	1	1	0	1
Kosova	2	2	0	2
Kosta Rika	1	0	1	1
Libya	8	5	3	8
Lübnan	1	0	1	1
Malavi	1	1	0	1
Mali	1	1	0	1
Mısır	3	2	1	3
Moritanya	1	1	0	1
Mozambik	1	0	1	1
Myanmar	1	0	1	1
Özbekistan	3	2	1	3
Pakistan	5	3	2	5
Rusya Federasyonu	4	2	2	4
Sierra Leone	2	1	1	2
Somali	3	2	1	3
Sri Lanka	1	0	1	1
Sudan	6	3	3	6
Suriye	5	2	3	5
Tacikistan	1	1	0	1
Tayland	1	1	0	1
Tunus	2	1	1	2
Türkiye	3	2	1	3
Türkmenistan	4	0	4	4
Ukrayna	2	1	1	2
Ürdün	6	3	3	6
Venezuela	1	1	0	1
Yemen	12	6	6	12
Yunanistan	8	2	6	8
Filistin	10	9	1	10
Karadağ	1	0	1	1
Sırbistan	1	1	0	1
Güney Sudan	2	2	0	2
TOPLAM	239	132	107	239

4.1.2. Türkçenin Yabancı Dil Olarak Öğretimi Sertifika Programları

Kaliteli eğitim verilebilmesi için kaliteli eğitimcilerin yetiştirilmesi gerektiği anlayışı ile eğitimde öncü kurum olan Üniversitemizin Uzaktan Eğitim Merkezi ile Türkçe Öğretmenliği Bölümü başta olmak üzere ilgili diğer birimlerin imkân ve kabiliyetlerinden de yararlanarak hibrit eğitim modeli marifetiyle Türkçenin Yabancı Dil Olarak Öğretimi Sertifika Programları düzenlenmiştir. Bu programlar yabancı dil olarak Türkçe öğreten ve öğretecek olan öğretmenlerin ve adayların gelişimini sağlamakta ve lisans programı olmayan bu alanda insan gücünde niceliğin yanı sıra nitelik artışını da sağlayarak önemli bir kamu hizmeti gerçekleştirmektedir. Bu kapsamda farklı tarihlerde düzenlenen 4 sertifika programı ile 169 katılımcıya eğitim verilmiştir. Katılımcılardan 167'si yapılan yazılı ve uygulamalı ölçme-değerlendirmeler sonucunda anılan sertifikayı almaya hak kazanmıştır.

4.1.3. Türkçenin Sertifika Sınavları

Gazi Üniversitesi TÖMER eğitim-öğretim, materyaller konusunda olduğu kadar ölçme-değerlendirme araç ve süreçleri ile öncü olan ve geliştirdiği standartlar ile örnek bir kurum olmayı başarmıştır. Bu başarısı süreklilik anlayışı ile gelişime açık ölçme-değerlendirme sistemleri ve bu sistemleri işleten personelinin yetkinlik ve hassasiyeti sayesinde gerçekleştirilmektedir. ARGE birimi öncülüğünde sürekli güncellenen soru havuzları sayesinde kur, sertifika ve diploma sınavlarını gerek kurum içinde gerekse kurum dışında şeffaf ve nitelikli biçimde gerçekleştirmektedir.

Merkezimizin yaptığı sınavlar iki ana kolda gerçekleştirilmekte ve takip edilmektedir. Birincisi kuruma yapılan bireysel başvurular ile Merkez'de gerçekleştirilen sınavlardır. İkincisi ise protokol imzalanan anlaşmalı kurumlar aracılığı ile farklı noktalarda öğretim görevlilerimizce yapılan sınavlardır.

Merkezimizde hafta içi her gün nöbetçi öğretim görevlileri tarafında dört temel dil becerisinin ölçüldüğü sınavlara 935 kişi katılmış olup 746 kişi C1 düzeyinde belge almaya hak kazanmış, belgelendirilmiştir.

4.2.İdari Hizmetler

Merkezimiz Türkiye Türkçesinin, dünyada geçerli, Türk devlet ve toplulukları arasında ise “ortak iletişim dili” hâline getirilmesi için bilimsel çalışmalarda bulunmak, yayınlar yapmak ve hedef kitleye dönük örgün ve yaygın öğretim hizmetlerini gerçekleştirmek amacıyla çalışmalar yürütmüştür. Dolayısıyla Türkçe sadece edinilen bir dil değil, aynı zamanda öğrenilen bir dil hâline getirme sürecinde önemli adımlar atılmıştır. Gazi Üniversitesi TÖMER amaç ve faaliyet alanıyla ilgili hizmetlerde genel bütçeden her hangi bir kaynak talep etmediği gibi yaptığı nitelikli yayınlar ve gerçekleştirdiği öğretim hizmetiyle üniversitemiz döner sermayesine kaynak yaratmıştır.

Gazi Üniversitesi TÖMER öğretim elemanları tarafından hazırlanan “Yabancılar İçin Türkçe” öğretim seti (A1, A2, B1, B2 ve C1), “Yabancılar İçin Türkçe” Çalışma Kitabı Seti (A1, A2, B1, B2 ve C1) “Yabancılar için Türkçe Dil Bilgisi Seti (I. Cilt A1-A2-B1, II. Cilt B2-C1)”, “Yabancılar İçin Türkçe Dil Bilgisi Çalışma Kitabı Seti (I. Cilt A1, II. Cilt A2), “Yabancılar İçin Türkçe Öğretmen Kılavuzu (I. Cilt A1-A2-B1, II. Cilt B2-C1)”, “Yabancılar İçin Türkçe Ölçme Değerlendirme (I. Cilt A1-A2-B1, II. Cilt B2-C1)” ile “Yabancılar İçin Türkçe Giriş”, “Uluslararası Öğrenciler İçin Akademik Türkçe I”, “Uluslararası Öğrenciler İçin Akademik Türkçe II (Yazma)”, “Yabancılar İçin Türkçe Dinleme Kitabı (A1-A2)”, “Yabancılar için Türkçe Z-Kitap (A1)”, “Yabancılar İçin Türkçe Z-Kitap (A2)”, “Temel Söz Varlığı” kitaplarının satışı devam etmektedir. 01 Ocak-31 Aralık 2022 dönemi içerisinde 32.059 adet kitap satışı gerçekleştirilmiştir.

4.3.Diğer Hizmetler

Gazi Üniversitesi TÖMER bu faaliyet döneminde aşağıdaki hizmetleri de vermiştir:

a) İRAN TABA ELM ENSTİTÜSÜ TÜRKÇE SEVİYE TESPİT SINAV PROJESİ

Merkezimiz ve İran TABA ELM Enstitüsü arasında imzalanmış protokol çerçevesinde 01-05 Mart 2022 tarihleri arasında İran Tebriz’de düzenlenmiş olan “Türkçe Seviye Tespit Sınavı”na 90 öğrenci katılmıştır. **Projesi Bedeli: 78.153,12 TL. (KDV Dâhil)’dir.**

b) ARTIVİZYON KARIYER YABANCI DİL VE TÜRKÇE ÖĞRETİM MERKEZİ TÜRKÇE SEVİYE TESPİT SINAV PROJESİ

Merkezimiz ve Artıvizyon Kariyer Yabancı Dil ve Türkçe Öğretim Merkezi arasında imzalanmış protokol çerçevesinde 02.09.2022 tarihleri arasında Ankara’da düzenlenmiş olan

“Türkçe Seviye Tespit Sınavı”na 21 öğrenci katılmıştır. **Projesi Bedeli: 31.500,00 TL. (KDV Dâhil)’dir.**

c) İRAN TABA ELM ENSTİTÜSÜ TÜRKÇE SEVİYE TESPİT SINAV PROJESİ

Merkezimiz ve İran TABA ELM Enstitüsü arasında imzalanmış protokol çerçevesinde 16.09.2022 tarihleri arasında İstanbul’da düzenlenmiş olan “Türkçe Seviye Tespit Sınavı”na 105 öğrenci katılmıştır. **Projesi Bedeli: 31.500,00 TL. (KDV Dâhil)’dir.**

Özel Öz İstanbul Eğitim Yabancı Danışmanlık ve Tercüme Hizmetleri Ltd. Şti.

ç) ÖZEL ÖZ İSTANBUL EĞİTİM YABANCI DANIŞMANLIK VE TERCÜME HİZMETLERİ LTD. ŞTİ. TÜRKÇE SEVİYE TESPİT SINAV PROJESİ

Merkezimiz ve Özel Öz İstanbul Eğitim Yabancı Danışmanlık ve Tercüme Hizmetleri Ltd. Şti. arasında imzalanmış protokol çerçevesinde 29.05.2022 tarihleri arasında İstanbul’da düzenlenmiş olan “Türkçe Seviye Tespit Sınavı”na 21 öğrenci katılmıştır. **Projesi Bedeli: 6.300,00 TL. (KDV Dâhil)’dir.**

5. Yönetim ve İç Kontrol Sistemi

Gazi Üniversitesi TÖMER, Gazi Üniversitesi Rektörlüğüne bağlı olarak, 2547 sayılı Kanunun 2880 sayılı Kanunla değişik 7/d-2 maddesi uyarınca kurulmuştur. Birimin atama yetkilisi Rektörlük Makamıdır. Gazi Üniversitesi TÖMER, eğitim-öğretim faaliyetleri sonucunda elde ettiği gelirlerini Gazi Üniversitesi Döner Sermaye İşletme Müdürlüğünde TÖMER adına açılan bir hesapta toplamaktadır. Merkezimiz katma bütçeden herhangi bir pay almadığından giderlerinin tümünü döner sermayede toplanan gelirlerinden karşılamaktadır. İhale gibi karar alma süreçleri, yetki ve sorumluluk yapısı, malî yönetim gibi hususlar Gazi Üniversitesi TÖMER Müdürlüğünün talepleri doğrultusunda, Rektörlük Makamı, Döner Sermaye Yürütme Kurulu ve Döner Sermaye İşletme Müdürlüğü yetkilileri tarafından gerçekleştirilmektedir.

C. Diđer Hususlar

(Bu başlık altında, yukarıdaki başlıklarda yer almayan ancak birimin açıklanmasını gerekli gördüğü diđer konular özet olarak belirtilir.)

I. AMAÇ ve HEDEFLER

(Kamu İdarelerince Hazırlanacak Stratejik Planlar ve Performans Programları ile Faaliyet Raporlarına İlişkin Usul ve Esaslar Hakkında Yönetmeliğin 26. Maddesi uyarınca Amaç ve hedefler: Bu bölümde, idarenin stratejik planında yer alan amaç ve hedeflerine, faaliyet yılı önceliklerine, izlenen temel ilke ve politikalarına yer verilir.)

A. Temel Politika ve Öncelikler

(Esas alınacak politika belgeleri kamu idaresinin faaliyet alanı ve içinde bulunduğu sektöre göre değişmektedir. Birimler, aşağıda örnek olarak sıralanan üst politika belgelerinin birim faaliyetleri ile ilgili kısımlarını dikkate almalıdır.

- Cumhurbaşkanlığı Yıllık Programları
- Kalkınma Planları
- Yeni Ekonomi Programı (Orta Vadeli Program)
- Yükseköğretim Kurulu Başkanlığı Tarafından Hazırlanan “Türkiye’nin Yükseköğretim Stratejisi”
- Üniversitemiz Politikaları
- Üniversitemiz Stratejik Planı)

B. Birimin Stratejik Planında Yer Alan Amaç ve Hedefler

(Birim stratejik planında yer alan amaç ve hedeflere yer verilir.)

Stratejik Amaçlar	Stratejik Hedefler
Stratejik Amaç-1 Dünyanın en eski ve köklü yazı dillerinden biri olan Türkçenin öğretilmesiyle, ülkemizin ve Türk kültürünün yabancılara tanıtılması, ülkemize ve milletimize müzahir yabancılar yetiştirilmesi; araştırmacı, sorgulayıcı, çözümleyici düşünce yapısında, değişen dünya koşullarında topluma liderlik yapabilecek, insani değerlere saygılı bireyler yetiştirmek, bilgiye ulaşarak, bilgiyi üretmek, paylaşarak ve hayata dönüştürerek toplumun yaşam boyu eğitim ve gelişme sürecine katkıda bulunmak.	Hedef-1 Yaz aylarında Türkçe kursları açarak turist olarak ülkemizde bulunan isteklilere Türkçe öğretmek üzere kurslar düzenlemek,
	Hedef-2 ERASMUS öğrencileri için Türkçe kursları açmak,
	Hedef-3 Türkiye burslusu olarak ve kendi imkânları ile Türkçe öğrenmek üzere ülkemize gelen yabancı uyruklu öğrencilere Türkçe öğretmek üzere kurslar açmak,

Stratejik Amaç-2 Bilim ve teknolojide özgün arařtırmaları, üst düzey eğitimi, yaratıcı faaliyetleri ve toplumsal hizmeti ile ulusal ve uluslararası düzeyde saygın, öncü ve lider bir dil öğretim merkezi olmaktır.	Hedef-1 Teknoloji ve iletişim altyapılarına sahip olma,
	Hedef-2 Uluslararası işbirliği ve TÖMER'in uluslararası düzeyde bir dil öğretim merkezi olması,
	Hedef-3 Uzaktan eğitim metodu ile dünyanın her yerinde Türkçe öğrenmek isteyenlere dilimizi kendi mekânlarında öğretebilmek.

C. Diğer Hususlar

(Kamu İdarelerince Hazırlanacak Stratejik Planlar ve Performans Programları ile Faaliyet Raporlarına İlişkin Usul ve Esaslar Hakkında Yönetmeliğin 26. Maddesi gereği Faaliyetlere İlişkin Bilgi ve Değerlendirmeler bölümünde, aşağıda belirtildiği şekilde malî bilgiler ile performans bilgilerine detaylı olarak yer verilir.)

II. FAALİYETLERE İLİŞKİN BİLGİ VE DEĞERLENDİRMELER

(Kamu İdarelerince Hazırlanacak Stratejik Planlar ve Performans Programları ile Faaliyet Raporlarına İlişkin Usul ve Esaslar Hakkında Yönetmeliğin 26. Maddesi gereği Faaliyetlere İlişkin Bilgi ve Değerlendirmeler bölümünde, aşağıda belirtildiği şekilde malî bilgiler ile performans bilgilerine detaylı olarak yer verilir.)

A. Mâlî Bilgiler

(Kamu İdarelerince Hazırlanacak Stratejik Planlar ve Performans Programları ile Faaliyet Raporlarına İlişkin Usul ve Esaslar Hakkında Yönetmeliğin 26/c Maddesi uyarınca Mali bilgiler başlığı altında; kullanılan kaynaklara, bütçe hedef ve gerçekleřmeleri ile meydana gelen sapmaların nedenlerine, varlık ve yükümlülükler ile yardım yapılan birlik, kurum ve kuruluşların faaliyetlerine ilişkin bilgilere, temel mâli tablolara ve bu tablolara ilişkin açıklamalara yer verilir. Ayrıca iç ve dış mâli denetim sonuçları hakkındaki özet bilgiler de bu başlık altında yer alır.)

1. Bütçe Uygulama Sonuçları

1.1. Bütçe Giderleri

	2022 BÜTÇE BAŞLANGIÇ ÖDENEĞİ	2022 GERÇEKLEŞME TOPLAMI	GERÇEK. ORANI
	TL	TL	%
BÜTÇE GİDERLERİ TOPLAMI	7.500.000,00	3.623.996,95	
01 - PERSONEL GİDERLERİ	3.069.267,00	1.463.006,22	
02 - SOSYAL GÜVENLİK KURUMLARINA DEVLET PRİMİ GİDERLERİ	11,00	0,00	
03 - MAL VE HİZMET ALIM GİDERLERİ	2.785.701,00	1.264.895,25	
05 - CARİ TRANSFERLER	1.050.002,00	750.047,74	
06 - SERMAYE GİDERLERİ	595.019,00	146.047,74	

(Bütçe hedef ve gerçekleştirmeleri ile meydana gelen sapmaların nedenleri bu kısımda açıklanır.)

1.2. Bütçe Gelirleri

	2022 BÜTÇE TAHMİNİ	2022 GERÇEKLEŞME TOPLAMI	GERÇEK. ORANI
	TL	TL	%
BÜTÇE GELİRLERİ TOPLAMI	7.500.000,00	4.567.781,26	
02 – VERGİ DIŞI GELİRLER			
03 – SERMAYE GELİRLERİ	7.500.000,00	4.567.781,26	
04 – ALINAN BAĞIŞ VE YARDIMLAR			

(Bütçe hedef ve gerçekleştirmeleri ile meydana gelen sapmaların nedenleri bu kısımda açıklanır.)

2. Mali Denetim Sonuları

(Birim i ve dıř mali denetim raporlarında yapılan tespit ve deęerlendirmeler ile bunlara karřı alınan veya alınacak nlemler ve yapılacak iřlemlere bu bařlık altında yer verilir.)

3. Dięer Hususlar

(Bu bařlık altında, yukarıdaki bařlıklarda yer almayan ancak birimin mali durumu hakkında gerekli grlen dięer konulara yer verilir.)

B. Performans Bilgileri

(Kamu İdarelerince Hazırlanacak Stratejik Planlar ve Performans Programları ile Faaliyet Raporlarına İlişkin Usul ve Esaslar Hakkında Yönetmeliğin 26. Maddesi uyarınca Performans bilgileri başlığı altında; birim stratejik plan değerlendirme sonuçları ile performans programında yer alan ve birimin sorumlu olduğu performans göstergelerinin gerçekleşme durumu ile yapılan faaliyetlere ilişkin bilgi ve değerlendirmelere yer verilir.)

1. Faaliyet ve Proje Bilgileri

(Bu başlık altında, ilgili yılda yürütülen faaliyet ve projeler ile bunların sonuçlarına ilişkin detaylı açıklamalara yer verilecektir.)

1.1. Faaliyet Bilgileri

1.1.1. Düzenlenen Bilimsel Toplantılar, Etkinlikler

BÖLÜM ADI	Sempozyum		Kongre		Konferans		Panel		Seminer		Diğer* Etkinlikler		Genel Toplam
	A	B	A	B	A	B	A	B	A	B	A	B	
					12								

A: Ulusal, B: Uluslararası

* Diğer etkinlikler aşağıda belirtilecektir.

Diğer Etkinlikler	Sayısı
Açık Oturum	
Söyleşi	
Tiyatro	
Konser	
Sergi	
Turnuva	
Teknik Gezi	
Eğitim Semineri	4
Hizmet İçi Eğitim Programı	4

1.1.2. Düzenlenen Bilimsel Toplantılara ve Etkinliklere Katılan Personel Sayısı

BÖLÜM ADI	Sempozyum		Kongre		Konferans		Panel		Seminer	
	A	B	A	B	A	B	A	B	A	B
TÖMER	2	5	1	2	2	4	1	1	9	6

A: Ulusal, B: Uluslararası

1.1.3. Bilimsel Yayın Sayıları

BÖLÜM ADI	Makale*		Bildiri*		Kitap
	A	B	A	B	
TÖMER	5	5	3	4	13

A: Ulusal, B: Uluslararası

* İndekslere Giren Hakemli Dergilerde

1.1.4. Üniversiteler Arasında Yapılan İkili Anlaşmalar

ÜNİVERSİTE ADI	ANLAŞMANIN İÇERİĞİ

1.2. Proje Bilgileri

Bilimsel Araştırma Proje Sayısı						
PROJELER	2022					
	Önceki Yıdan Devredilen Proje	Yıl İçinde Eklenen Proje	Toplam	Yıl İçinde Tamamlanan Proje	Toplam Ödenek TL	Toplam Harcama TL
SBB						
TÜBİTAK						
AB						
BİLİMSEL ARAŞTIRMA PROJELERİ						
DİĞER						
TOPLAM						

2. Performans Programı Sonuçlarının Değerlendirilmesi

(Üniversitemiz 2022 Yılı Performans Programında yer alan ve Birimin sorumlu olduğu Performans Göstergelerinin [aşağıda tablo olarak sunulmuştur] gerçekleştirmelerine ilişkin değerlendirmelere yer verilir. Üniversitemizin performans sonuçlarının değerlendirilebilmesi amacıyla verilerin sorumlu birimlerce üniversitemiz geneli için doldurulması gerekmektedir. Verilerin yıllık olarak kurumsal alt yapıda takibi amacıyla Kurumsal Veri Yönetimi Sistemine girilmesi de ayrıca resmi yazı ile talep edilecektir.)

Performans Göstergesi	Ölçü Birimi	2022 Yılı Sonu İtibariyle Gerçekleşme	Göstergelerden Sorumlu Birimler
Araştırma altyapısı projesi tamamlanma oranı			
Cumhurbaşkanlığı Strateji ve Bütçe Başkanlığı Destekli projelerin harcama tutarı (TL)	TL		Araştırma Geliştirme Kurum Koordinatörlüğü
Cumhurbaşkanlığı Strateji ve Bütçe Başkanlığı Destekli projelerin 2022 Yılı ödenek tutarı.	TL		Strateji Geliştirme Daire Başkanlığı
Ar-ge'ye harcanan bütçenin toplam bütçeye oranı			
Ar-Ge projeleri toplam tutarı (TL)	TL		Araştırma Geliştirme Kurum Koordinatörlüğü
Toplam Bütçe Gideri (TL)	TL		Strateji Geliştirme Daire Başkanlığı
Döner Sermaye Gideri (TL)	TL		Döner Sermaye İşletme Müdürlüğü
Ar-ge sonucu ortaya çıkan ürünlere ilişkin alınan patent sayısı	Sayı		Araştırma Geliştirme Kurum Koordinatörlüğü
Ar-ge sonucu ticarileştirilen ürün sayısı	Sayı		Araştırma Geliştirme Kurum Koordinatörlüğü
Araştırma merkezleri gelir miktarı	TL		Araştırma Geliştirme Kurum Koordinatörlüğü

Araştırma merkezlerinin sanayi ile yaptığı proje sayısı	Sayı		Araştırma Geliştirme Kurum Koordinatörlüğü
BAP kapsamında desteklenen araştırma projeleri sayısı	Sayı		Araştırma Geliştirme Kurum Koordinatörlüğü
Öğretim elemanı başına düşen ar-ge proje sayısı			
Toplam Ar-Ge projesi sayısı	Sayı		Araştırma Geliştirme Kurum Koordinatörlüğü
Toplam Öğretim Elemanı Sayısı	Sayı		Personel Daire Başkanlığı
Patent, faydalı model ve endüstriyel tasarım başvuru sayısı	Sayı		Araştırma Geliştirme Kurum Koordinatörlüğü
Ulusal ve uluslararası kuruluşlar tarafından desteklenen ar-ge projesi sayısı	Sayı		Araştırma Geliştirme Kurum Koordinatörlüğü
Uluslararası endekslerde yer alan bilimsel yayın sayısı	Sayı		Araştırma Geliştirme Kurum Koordinatörlüğü
Dezavantajlı gruplara yönelik sosyal entegrasyon ve kapsayıcılığa ilişkin yapılan faaliyet sayısı	Sayı		Sosyal İşler ve Toplumsal Katkı Kurum Koordinatörlüğü
Eğitim programlarına başvuran kişi sayısı	Sayı	169	BELTEK, GAZİSEM, TÖMER, Personel Daire Başkanlığı
Mezunlara yönelik gerçekleştirilen faaliyet sayısı	Sayı		Sosyal İşler ve Toplumsal Katkı Kurum Koordinatörlüğü, Tüm Akademik Birimler
Sürekli Eğitim Merkezi (SEM) ve Dil Merkezi (DİLMER) tarafından mesleki eğitime yönelik verilen sertifika sayısı	Sayı	167	GAZİSEM, TÖMER
Tamamlanan sosyal sorumluluk projeleri sayısı	Sayı		Sosyal İşler ve Toplumsal Katkı

			Kurum Koordinatörlüğü
Üniversitenin çevrecilik alanlarında aldığı ödül sayısı	Sayı		Sosyal İşler ve Toplumsal Katkı Kurum Koordinatörlüğü
Ameliyat sayısı	Sayı		Gazi Üniversitesi Sağlık Uygulama ve Araştırma Hastanesi (Gazi Hastanesi), Diş Hekimliği Fakültesi
Üniversite hastaneleri nitelikli yatak oranı	Oran		Gazi Üniversitesi Sağlık Uygulama ve Araştırma Hastanesi (Gazi Hastanesi), Diş Hekimliği Fakültesi
Üniversite hastaneleri yatak doluluk oranı	Oran		Gazi Üniversitesi Sağlık Uygulama ve Araştırma Hastanesi (Gazi Hastanesi)
Yatan hasta sayısı	Sayı		Gazi Üniversitesi Sağlık Uygulama ve Araştırma Hastanesi (Gazi Hastanesi), Diş Hekimliği Fakültesi
SCI, SCI-Expanded, SSCI ve AHCI kapsamındaki dergilerde öğretim elemanı başına düşen yayın sayısı			
SCI, SCI-Expanded, SSCI ve AHCI Kapsamındaki Dergilerde Yayınlanan Tam Metin Yayın Sayısı	Sayı		Kütüphane ve Dokümantasyon Daire Başkanlığı
Toplam Öğretim Elemanı Sayısı	Sayı		Personel Daire Başkanlığı
Araştırma bursundan yararlanan öğrenci sayısı	Sayı		Eğitim-Öğretim Kurum Koordinatörlüğü
YÖK tarafından öncelikli alanlarında sağlanan burslardan yararlanan doktora öğrenci sayısı	Sayı		Eğitim-Öğretim Kurum Koordinatörlüğü
YÖK tarafından sağlanan yurt dışında yabancı dil yeterliliklerinin artırılmasına yönelik burslardan yararlanan sayısı	Sayı		Eğitim-Öğretim Kurum Koordinatörlüğü

Yükseköğretim Kurulu, Türkiye Bilimler Akademisi ve TÜBİTAK bilim, teşvik ve sanat ödülleri sayısı	Sayı		Genel Sekreterlik Tüm Akademik Birimler
Doktora eğitimini tamamlayanların sayısı	Sayı		Öğrenci İşleri Daire Başkanlığı
Eğitim bilimleri kontenjan doluluk oranı	Oran		Öğrenci İşleri Daire Başkanlığı
Eğitimin program süresinde bitirilme oranı	Oran		Öğrenci İşleri Daire Başkanlığı
Fen bilimleri kontenjan doluluk oranı	Oran		Öğrenci İşleri Daire Başkanlığı
Kütüphanede bulunan basılı ve elektronik kaynak sayısı	Sayı		Kütüphane ve Dokümantasyon Daire Başkanlığı
Kütüphanede bulunan öğrenci başına düşen basılı ve elektronik kaynak sayısı	Sayı		Kütüphane ve Dokümantasyon Daire Başkanlığı
Kütüphaneden yararlanan kişi sayısı	Sayı		Kütüphane ve Dokümantasyon Daire Başkanlığı
Lisansüstü öğrencilerin toplam öğrenciler içindeki payı	Oran		Öğrenci İşleri Daire Başkanlığı
Öğrenci başına düşen eğitim alanı			
Toplam Eğitim Alanı	Metrekare		Yapı İşleri ve Teknik Daire Başkanlığı
Toplam Öğrenci Sayısı	Sayı		Öğrenci İşleri Daire Başkanlığı
Öğrenci başına düşen kapalı alan			
Toplam Kapalı Alan	Metrekare		Yapı İşleri ve Teknik Daire Başkanlığı
Toplam Öğrenci Sayısı	Sayı		Öğrenci İşleri Daire Başkanlığı
Öğrenci değişim programlarından yararlanan öğrencilerin oranı	Oran		
Değişim Programlarından Yararlanan Toplam Öğrenci Sayısı	Sayı		Uluslararası İlişkiler Kurum Koordinatörlüğü
Toplam Öğrenci Sayısı	Sayı		Öğrenci İşleri Daire Başkanlığı
Öğretim üyesi başına düşen öğrenci sayısı	Sayı		
Toplam Öğretim Elemanı Sayısı	Sayı		Personel Daire Başkanlığı
Toplam Öğrenci Sayısı	Sayı		Öğrenci İşleri Daire Başkanlığı

Sağlık bilimleri kontenjan doluluk oranı	Oran		Öğrenci İşleri Daire Başkanlığı
Sosyal bilimler kontenjan doluluk oranı	Oran		Öğrenci İşleri Daire Başkanlığı
Teknokent veya Teknoloji Transfer Ofisi (TTO) projelerine katılan öğrenci sayısı	Sayı		Araştırma Geliştirme Kurum Koordinatörlüğü
Uluslararası kuruluşlarla ortak uygulanan eğitim programı sayısı	Sayı		Öğrenci İşleri Daire Başkanlığı
Yabancı dilde eğitim veren program sayısı	Sayı		Öğrenci İşleri Daire Başkanlığı
Yabancı uyruklu akademisyen sayısı	Sayı		Personel Daire Başkanlığı
Yabancı uyruklu öğrenci sayısı	Sayı		Öğrenci İşleri Daire Başkanlığı
Yan dal ve çift ana dal programından mezun olanların toplam mezun sayısına oranı	Oran		Öğrenci İşleri Daire Başkanlığı
Barınma hizmetlerinden yararlanan öğrenci sayısı	Sayı		Sağlık, Kültür ve Spor Daire Başkanlığı
Beslenme hizmetlerinden yararlanan öğrenci sayısı	Sayı		Sağlık, Kültür ve Spor Daire Başkanlığı
Öğrenci başına düşen sosyal donatı alanı			
Toplam Sosyal Donatı Alanı			Yapı İşleri ve Teknik Daire Başkanlığı
Toplam Öğrenci Sayısı			Öğrenci İşleri Daire Başkanlığı
Öğrenci kulüp ve topluluk sayısı	Sayı		Sağlık, Kültür ve Spor Daire Başkanlığı
Sosyal, kültürel ve sportif faaliyet sayısı	Sayı		Sağlık, Kültür ve Spor Daire Başkanlığı
Yükseköğretimde öğrenci başına barınma harcaması	TL		Sağlık, Kültür ve Spor Daire Başkanlığı
Yükseköğretimde öğrenci başına beslenme harcaması	TL		Strateji Geliştirme Daire Başkanlığı
Yükseköğretimde öğrenci yaşamından memnuniyet oranı	Oran		Strateji Geliştirme Daire Başkanlığı
Yükseköğretimde öğrencilere sunulan sağlık hizmetinden yararlanan öğrenci sayısının toplam öğrenci sayısına oranı	Oran		Sağlık, Kültür ve Spor Daire Başkanlığı

3. Stratejik Plan Değerlendirme Tabloları

(Birim 2019-2023 Dönemi Stratejik Planında yer alan birim performans göstergelerinin gerçekleşmelerine ilişkin verilere yer verilecektir. T.C. Cumhurbaşkanlığı Strateji ve Bütçe Başkanlığı tarafından yayınlanan Üniversiteler İçin Stratejik Planlama Rehberinin (Sürüm 1.1) “İzleme ve Değerlendirme” başlığında yer alan açıklamalar doğrultusunda hazırlanan ve aşağıda örneği sunulan stratejik plan değerlendirme tablolarına birim faaliyet raporlarında yer verilir. Birimin Stratejik Planında yer alan her bir hedef kartına ilişkin ayrı değerlendirme tablosu hazırlanmalıdır.)

2022 Yılı Sonu Stratejik Plan Değerlendirme Tablosu Örneği

A1	Eğitim-öğretim kalitesini artırmak, uluslararasılaşmayı ve akreditasyonu yaygınlaştırmak				
H1.1	Öğretim elemanı başına düşen öğrenci sayısı en az % 5 azaltılarak öğrencilerin laboratuvar ve sosyal alan kullanımları ile güncel teknoloji kullanımlarının artırılması				
Amacın İlgili Olduğu Üniversite Stratejik Plan Amacı	Kişisel ve toplumsal gelişimi destekleyen eğitim ve öğretim ortamı oluşturmak üzere öğrenme ortamları ve kaynakları ile öğretim elemanlarının yetkinliği geliştirilerek öğretim elemanı başına düşen öğrenci sayısını en az %15 azaltmak				
H1.1 Performansı	(PG1.1.1 Performansı X Hedefe Etkisi) + (PG1.1.2 Performansı X Hedefe Etkisi)				
Performans Göstergesi	Hedefe Etkisi (%)	Plan Dönemi Başlangıç Değeri* (A)	Değerlendirme Dönemindeki Yıllık Hedeflenen Değer (B)	Değerlendirme Dönemindeki Gerçekleşme Değeri (C)	Performans (%) (C-A)/(B-A)
PG1.1.1:	% 3,3	% 4,6	% 7	% 7,9	% 1,4
PG1.1.2:	-	-	-	-	-
Hedefe İlişkin Değerlendirmeler**					

4. Performans Bilgi Sisteminin Değerlendirilmesi

5. Diğer Hususlar

III. KURUMSAL KABİLİYET ve KAPASİTENİN DEĞERLENDİRİLMESİ

(Bu bölümde, orta ve uzun vadeli amaç ve hedeflere ulaşılabilmesi sürecinde teşkilat yapısı, organizasyon yeteneği, teknolojik kapasite gibi unsurlar açısından bir mevcut durum değerlendirmesi yapılarak idarenin üstün ve zayıf yönlerine yer verilir.)

A. Üstünlükler

- 1- Genç, dinamik ve deneyimli öğretim elemanlarına sahip olunması,
- 2- Şehir merkezinde bir mekânda eğitim faaliyetlerinin yürütülmesi,
- 3- Köklü bir Dil Öğretim Merkezi olması,
- 4- Kütüphane olanaklarının yeterli olması,
- 5- Teknolojik olanaklarının yeterli olması,
- 6- Türkçe öğretiminde ülkenin en iyi kurumlarından biri olması,
- 7- Farklı ve çeşitli disiplinlerde eğitim verilmesi,
- 8- Kalite ve akreditasyon çalışmalarının başlatılması,
- 9- Öğrenciye yönelik hizmetlerin yeterliliği,
- 10- Sınav sonuçlarına bakarak sahip olduğumuz tecrübe ve prestij,
- 11- Öğretim elemanlarının tamamının akademik kariyer yapıyor olması,
- 12- Bilimsel araştırmaları ve yaratıcı faaliyetleri destekleyen yönetim anlayışının bulunması,

C. Zayıflıklar

- 1- Paydaşların öğrenci seçimini iyi yapamaması,
- 2- Akademik kadro yükseltilmesinde yaşanan tıkanıklık,
- 3- Öğrenciye yönelik sosyal ortam ve hizmetlerin yetersizliği,
- 4- Dersliklerin teknolojik alt yapısının istenen düzeyde olmaması.

D. Değerlendirme

Gazi Üniversitesi TÖMER, günümüzde, sürekli değişen ve gelişen ortamlarda çağın gerekleri ile uyumlu bir eğitim-öğretim anlayışını düzenli bir şekilde devam ettirebilmenin çabası içerisindedir.

Merkezimiz, Türkçe öğretimi alanında önemli atılımlar gerçekleştirerek yurt içi ve yurt dışından gelip Türkçe öğrenmek isteyen öğrenciler tarafından öncelikle tercih edilen bir kurum durumundadır. Türkçe öğretiminde kaynak sıkıntısını büyük ölçüde sona erdiren kitap ve CD'lerimiz Türkçe öğrenmek isteyen herkesin hizmetine sunulmuştur. Yayınlarımızdan AB ülkeleri başta olmak üzere pek çok ülkede faydalanılmaktadır. Ülkemizde faaliyette bulunan "TÖMER"ler ve "Dil Öğretim Merkezleri"nin tamamına yakını yabancılara Türkçe öğretiminde Gazi TÖMER yayınlarını kullanmaktadır.

Türkçeyi dünya dilleri arasında hak ettiği yere getirerek, nitelikli eğitim ve öğretim sonucu yerel ve uluslararası düzeyde bilgi üreten, sürekli gelişen, ulusal ve uluslararası boyutta toplumlara katkı sağlayan, yetiştirdiği insan ve ürettiği bilgi ile örnek alınan bir TÖMER olma yolundaki hedefimize her gün biraz daha yaklaşmakta ve gelişimin, değişimin hız kazandığı günümüz şartlarına uygun biçimde hedeflerimizi güncellemekteyiz.

Hazırlıklarına daha önce başlanan Avrupa Dilleri Öğretimi Ortak Çerçeve Programı (The Common European Framework of Reference for Languages)'na uygun ders materyallerinin tasarım ve baskı işleri tamamlanmıştır. Ayrıca Dinleme Kitabı, Yardımcı Okuma Kitapları gibi destekleyici materyaller de geliştirilmiştir. Diasporadaki Türk çocukları ve Türkiye'deki iki dilli Türkçe konuşuru olan çocuklar başta olmak üzere geniş bir hedef kitle gözetilerek Türkçe ilk okuma yazma kitabı da yayına hazır hâle getirilmiştir. Söz konusu yayınlar 2023 yılında yayınlanacaktır.

Gazi Üniversitesi Türkçe Öğrenim, Araştırma ve Uygulama Merkezi (TÖMER) 1994'ten beri "Yabancı Dil Olarak Türkçe Öğretimi" alanında kursiyerlere kurslar düzenlemekte ve bu alanda akademik çalışmalar yürütmektedir. Ayrıca "Türkçenin Yabancılara Öğretimi" alanında yayınlar üretmektedir. Merkezin faaliyetleri şu iki başlıkta toplanabilir:

A) KURSLAR

Gazi Üniversitesi TÖMER, özellikle son altı yılda çalışma alanlarını genişleterek aşağıdaki alanlarda kurslar düzenlemektedir:

- Yabancılar İçin Türkiye Türkçesi
- Akademik Türkçe (Akademik Okuma ve Yazma)
- Meslekî Türkçe (Sosyal Bilimler, Fen Bilimleri vb.)
- Yabancı Dil Olarak Türkçe Öğretimi Sertifika Programı /Eğiticilerin Eğitimi (Yunus Emre Enstitüsü, TİKA, Diyanet İşleri Başkanlığı, Uluslararası Hoca Ahmet Yesevi Üniversitesi, Yurtdışı Türkler ve Akraba Topluluklar Başkanlığı personeline)

B) YAYINLAR

Gazi Üniversitesi TÖMER öğretim elemanları tarafından hazırlanan ve 24 parça kitap ve işitsel materyallerden oluşan “Yabancılar İçin Türkçe Öğretim Seti” bugüne kadar 100 farklı kurum tarafından ders kitabı olarak kullanılmaktadır. 2012 yılından başlayarak 2017 yılında tamamlanan bu öğretim seti bugüne kadar yaklaşık 9.935 takım (238.459 adet) satışı gerçekleştirilmiştir. Merkez bu alandaki yayın çalışmalarını genişleterek sürdürmektedir. Bu sette şu yayınlar yer almaktadır:

a)- Yabancılar İçin Türkçe Öğretim Seti

A1 (Temel Düzey)	(Ders Kitabı, Çalışma Kitabı, Görsel ve İşitsel Materyaller)
A2 (Temel Düzey)	(Ders Kitabı, Çalışma Kitabı, Görsel ve İşitsel Materyaller)
B1 (Orta Düzey)	(Ders Kitabı, Çalışma Kitabı, Görsel ve İşitsel Materyaller)
B2 (Orta Düzey)	(Ders Kitabı, Çalışma Kitabı, Görsel ve İşitsel Materyaller)
C1 (İleri Düzey)	(Ders Kitabı, Çalışma Kitabı, Görsel ve İşitsel Materyaller)

b)-Yabancılar İçin Türkçe Dil Bilgisi

- I. Cilt A1-A2-B1 (Ders Kitabı)
II. Cilt B2-C1 (Ders Kitabı)
A1 (Çalışma Kitabı)
A2 (Çalışma Kitabı)

c)-Yabancılar İçin Türkçe Dinleme

- A1- Türkçe Dinleme Kitabı
A2- Türkçe Dinleme Kitabı

ç)-Yabancılar İçin Türkçe Ölçme ve Değerlendirme

- I. Cilt A1-A2-B1 (Ders Kitabı, Çalışma Kitabı Görsel ve İşitsel Materyaller)
II. Cilt B2-C1 (Ders Kitabı, Çalışma Kitabı)

d)-Yabancılar İin Trke ğretmen Kılavuzu

I. Cilt A1-A2-B1 (Ders Kitabı, alıřma Kitabı)

II. Cilt B2-C1 (Ders Kitabı, alıřma Kitabı)

e)-Yabancılar İin Trke Giriř Kitabı

“Diller İin Ortak Bařvuru Metni”nde belirtilen dzey ve yeterliklere uygun olarak hazırlanmıřtır.

f)-Yabancılar İin Trke Seviye Belirleme Sınavı Kitabı

Trkeyi anlama becerisini len 15 kitapıkta 930 sınav sorusu iermektedir.

g)- Uluslararası ğrenciler İin Akademik Trke

Uluslararası ğrenciler İin Akademik Trke I

Uluslararası ğrenciler İin Akademik Trke II (Yazma)

ğ)-Yabancılar İin Trke Z-Kitap

Yabancılar iin Trke Z-Kitap (A1)

Yabancılar iin Trke Z-Kitap (A2)

IV. ÖNERİ VE TEDBİRLER

Merkezimiz Türkiye Türkçesinin, dünyada geçerli, Türk devlet ve toplulukları arasında ise “Ortak İletişim Dili” hâline getirilmesi için bilimsel çalışmalarda bulunmak, yayınlar yapmak ve hedef kitleye dönük örgün ve yaygın öğretim hizmetlerini gerçekleştirmek amacıyla çalışmalar yürütmüştür. Gazi Üniversitesi TÖMER amaç ve faaliyet alanıyla ilgili hizmetlerde genel bütçeden her hangi bir kaynak talep etmediği gibi yaptığı nitelikli yayınlar ve gerçekleştirdiği öğretim hizmetiyle üniversitemiz döner sermayesine kaynak yaratmıştır. Merkezimiz alanında uzman öğretim elemanları ve uluslararası dil öğretim kriterlerine uygun materyalleriyle disiplinli/metodik eğitim-öğretim hizmetleri sayesinde Türkçenin öğretimi konusunda ülkemizdeki TÖMER ve Dil Öğretim Merkezleri arasında başarı sıralamasında her zaman en ön sırada yer almaktadır.

Eğitim-öğretim faaliyetlerini en verimli şekilde yürütmeye devam ederken bu durumu olumsuz etkileyebileceği öngörülen hususlarla da mücadele edilmektedir. Şöyle ki hedef kitle durumundaki Türk Cumhuriyetleri ile Asya ve Balkanlardaki Türk ve akraba topluluklar başta olmak üzere komşu coğrafyalardan gelen öğrencilerin maddi sıkıntıları, burslarının yetersizliği ve kültür eksiklikleri bu projenin olumsuzlukları olarak karşımıza çıkmaktadır. Ayrıca, öğrenci sayısındaki azalma, öğrencilerin geldikleri ülke eğitimindeki imkân sınırlılıkları ve bu durumun öğrencilerin hazırbulunuşluklarını negatif etkilemesi bu olumsuzluklara sebep olmaktadır.

Gazi Üniversitesi TÖMER, bu şartları göz önüne alarak kurumsallaşmış ve köklü bir öğretim kurumu olarak, çağdaş dil öğretim yöntemlerini uygulayarak, teknolojinin desteğiyle yeniliklere ve gelişmelere açık, demokratik ve katılımcı bir yönetim anlayışıyla, akademik ve etik değerlere saygılı, bilimin önderliğine inanmış, kendi sahasında fark yaratan bireyler yetiştirmek arzusundadır. Kalite ve başarıyı sürekli hâle getirerek uzaktan eğitim metodu ile dünyanın her yerinde Türkçe öğrenmek isteyenlere dilimizi kendi mekânlarında öğretebilmek için teknolojiden yararlanılmakta olup kurumsal sınav sisteminin üretimi için GUZEM, Bilgi İşlem Daire Başkanlığı başta olmak üzere ilgili birimlerle çalışılmalar sürdürülmektedir.

İÇ KONTROL GÜVENCE BEYANI²

Harcama Yetkilisi olarak görev ve yetkilerim çerçevesinde;

Harcama birimimizce gerçekleştirilen iş ve işlemlerin idarenin amaç ve hedeflerine, iyi malî yönetim ilkelerine, kontrol düzenlemelerine ve mevzuata uygun bir şekilde gerçekleştirildiğini, birimimize bütçe ile tahsis edilmiş kaynakların planlanmış amaçlar doğrultusunda etkili, ekonomik ve verimli bir şekilde kullanıldığını, birimimizde iç kontrol sisteminin yeterli ve makul güvenceyi sağladığını bildiririm.

Bu güvence, harcama yetkilisi olarak sahip olduğum bilgi ve değerlendirmeler, yönetim bilgi sistemleri, iç kontrol sistemi değerlendirme raporları, izleme ve değerlendirme raporları ile denetim raporlarına dayanmaktadır³.

Bu raporda yer alan bilgilerin güvenilir, tam ve doğru olduğunu beyan ederim⁴. (ANKARA – 20/01/2023)

Prof. Dr. Nezir TEMUR
TÖMER MÜDÜRÜ

² Harcama yetkilileri tarafından imzalanan iç kontrol güvence beyanı birim faaliyet raporlarına eklenir.

³ Yıl içerisinde harcama yetkilisi değişmişse “benden önceki harcama yetkilisi/yetkililerinden almış olduğum bilgiler” ibaresi de eklenir.

⁴ Harcama yetkilisinin herhangi bir çekincesi varsa bunlar liste olarak bu beyana eklenir ve beyanın bu çekincelerle birlikte dikkate alınması gerektiği belirtilir.