

**T.C.  
GAZİ ÜNİVERSİTESİ**

**UZAKTAN EĞİTİM UYGULAMA VE ARAŞTIRMA  
MERKEZİ**

**2023 YILI FAALİYET RAPORU**

**Ocak 2024**

## İçindekiler

<b>BİRİM/ÜST YÖNETİCİ SUNUŞU .....</b>	<b>3</b>
<b>I. GENEL BİLGİLER.....</b>	<b>4</b>
1.1. MİSYON ve VİZYON .....	4
1.2. YETKİ, GÖREV ve SORUMLULUKLAR.....	4
1.3. BİRİME İLİŞKİN BİLGİLER .....	5
1.3.1. Fiziki Yapı.....	5
1.3.2. Teşkilat Yapısı.....	10
1.3.3. Teknoloji ve Bilişim Altyapısı .....	10
1.3.4. İnsan Kaynakları.....	12
1.3.5. Sunulan Hizmetler .....	14
1.3.6. Yönetim ve İç Kontrol Sistemi.....	24
<b>II. AMAÇ ve HEDEFLER.....</b>	<b>24</b>
2.1. TEMEL POLİTİKA ve ÖNCELİKLER .....	24
2.2. BİRİM STRATEJİK AMAÇ ve HEDEFLER .....	25
2.3. DİĞER HUSUSLAR.....	26
<b>III. FAALİYETLERE İLİŞKİN BİLGİ ve DEĞERLENDİRMELER .....</b>	<b>27</b>
3.1. MALİ BİLGİLER.....	27
3.1.1. Bütçe Uygulama Sonuçları.....	27
3.1.2. Mali Denetim Sonuçları .....	28
3.1.3. Diğer Hususlar.....	28
3.2. PERFORMANS BİLGİLERİ.....	28
3.2.1. Faaliyet ve Proje Bilgileri.....	28
3.2.2. Performans Programı Sonuçlarının Değerlendirilmesi .....	30
3.2.3. Birim Stratejik Plan Değerlendirme Tabloları .....	35
3.2.4. Gazi Üniversitesi Strateji Eylem Planı Faaliyetleri.....	47
3.2.5. Performans Bilgi Sisteminin Değerlendirilmesi.....	47
3.2.6. Diğer Hususlar.....	48
<b>IV. KURUMSAL KABİLİYET ve KAPASİTENİN DEĞERLENDİRİLMESİ.....</b>	<b>49</b>
4.1. ÜSTÜNLÜKLER.....	49
4.2. ZAYIFLIKLAR.....	49
4.3. DEĞERLENDİRME .....	50
<b>V. ÖNERİ VE TEDBİRLER.....</b>	<b>50</b>

## **BİRİM/ÜST YÖNETİCİ SUNUŞU**

Gazi Üniversitesi Uzaktan Eğitim Uygulama ve Araştırma Merkezi kuruluş tarihi olan 2013 yılından bu yana “çağdaş bilgi ve iletişim teknolojilerini kullanarak eğitim ve öğretimin etkinliğini artıran, hayat boyu öğrenimin önemini kavramış, kişilerin eğitim ihtiyaçlarını karşılamayı ilke edinmiş, sürdürülebilir eğitim sistemine sahip, yeniliklere açık, katılımcı, ulusal düzeyde rekabet edebilir, uluslararası işbirliğine açık, lider bir merkez olmak” misyonu ve “öğrenci memnuniyetini temel ilke edinen; en güncel ve etkili uzaktan eğitim yöntem ve teknolojilerini kullanarak, öğrencilerine konusunda seçkin öğretim elemanları, uzaktan eğitimde uzman yönetim ve çalışma ekibi ve deneyimli personeli ile en kaliteli ve doyurucu eğitim hizmetini sunmak” vizyonu doğrultusunda hizmet vermektedir. Küresel COVID-19 küresel salgını ve Ülkemizde 06 Şubat 2023 tarihinde Kahramanmaraş merkezli 10 ilimizi etkileyen deprem sürecinde üniversitemizin eğitim-öğretim faaliyetlerinin kesintisiz bir biçimde yürütülmesi adına görev almaya devam eden Merkezimiz, kurumsal vizyon olarak sadece üniversitemize değil tüm Türkiye'ye uzaktan eğitim hizmeti sunmayı hedeflemektedir.

Gazi Üniversitesi Uzaktan Eğitim Uygulama ve Araştırma Merkezi'nin 2023 yılı faaliyet raporu aşağıda sunulmaktadır.

Saygılarımla,



**Doç. Dr. Mutlu Tahsin ÜSTÜNDAĞ**

**Uzaktan Eğitim Uygulama ve Araştırma Merkezi Müdürü**

## **I. GENEL BİLGİLER**

İdarenin misyonu, vizyonu, teşkilat yapısı, mevzuatı, sunulan hizmetleri, insan kaynakları ve fiziki kaynakları ile yönetim ve iç kontrol sistemine ilişkin bilgilere yer verilmelidir.

### **1.1. MİSYON VE VİZYON**

#### **Misyon**

Gazi Üniversitesi Uzaktan Eğitim Uygulama ve Araştırma Merkezi'nin misyonu, çağdaş bilgi ve iletişim teknolojilerini kullanarak eğitim ve öğretimin etkinliğini artıran, hayat boyu öğrenimin önemini kavramış, kişilerin eğitim ihtiyaçlarını karşılamayı ilke edinmiş, sürdürülebilir eğitim sistemine sahip, yeniliklere açık, katılımcı, ulusal düzeyde rekabet edebilir, uluslararası iş birliğine açık, lider bir merkez olmaktır.

#### **Vizyon**

Gazi Üniversitesi Uzaktan Eğitim Uygulama ve Araştırma Merkezi'nin vizyonu bütün çalışma ekibiyle, sadece Gazi Üniversitesi'ne değil, tüm Türkiye'ye uzatan eğitim hizmetlerini ulaştırmaktır. Öğrenci memnuniyetini temel ilke edinen GUZEM, en güncel ve etkin uzaktan eğitim yöntem ve teknolojilerini kullanarak öğrencilerine konusunda seçkin öğretim elemanları, uzaktan eğitimde uzman yönetim ve çalışma ekibi ve deneyimli personeli ile en kaliteli ve doyurucu eğitim hizmetini sunmayı hedef edinmiştir.

### **1.2. YETKİ, GÖREV VE SORUMLULUKLAR**

#### **B.1. Müdür**

Merkez Müdürünün Görevleri:

- Merkezi temsil etmek,
- Yönetim Kurulu'nu toplantıya çağırmak, Kurula başkanlık etmek ve alınan kararları uygulamak,
- Merkezin çalışma, hedef ve planları ile yıllık faaliyet raporunu hazırlamak, Yönetim Kurulu'nun görüşünü aldıktan sonra Rektörlüğe sunmak,
- Merkezin idari işlerini yürütmek, personel ihtiyacını belirlemek ve Rektörlüğe sunmak,
- Merkezin çalışmalarının düzenli olarak yürütülmesini ve geliştirilmesini sağlamak,
- Her türlü uzaktan eğitim programının öğrencileri ve öğretim elemanları için teknik ve akademik desteğin verilmesini sağlamak,
- Fakülteler, enstitüler, yüksekokullar, meslek yüksekokulları ve Üniversite bünyesindeki diğer birimler ile Rektörlüğe bağlı bölümlerde uygulanan program ve faaliyetlere ilişkin koordinasyon ve iş birliğini sağlamak,
- Yurt içi ve yurt dışındaki araştırma ve uygulama merkezleri ile iş birliği yapmak.

#### **B.2. Yönetim Kurulu**

Merkez Yönetim Kurulu'nun Görevleri:

- Merkezin yönetimi ile ilgili kararlar almak,
- Müdürün her faaliyet dönemi sonunda hazırlayacağı faaliyet raporunun düzenlenmesine ilişkin esasları tespit etmek, sunulan raporu değerlendirmek, bir sonraki döneme ait çalışma programını düzenlemek,
- Eğitim programları sonunda verilecek diploma, başarı belgesi, sertifika ve benzeri belgelerin verilme koşullarını Üniversite Senatosuna önermek,
- Üniversiteye bağlı ilgili birimlerce teklif edilen eğitim programlarının hangilerinin düzenleneceğini, düzenlenen programlarda görevlendirilecek kişileri ve bunlara yapılacak ödemeleri belirlemek,
- Merkezin bütçesini hazırlamak.
- Merkezin çalışmaları için gerekli görülen çalışma gruplarını ve komisyonları kurmak.
- Programda yer alacak internet sitesi içerikleriyle ilgili standartları oluşturmak, gözden geçirmek ve bu konudaki önerileri değerlendirmek.
- Yurt içindeki ve yurt dışındaki kuruluşlarla ortaklaşa yürütülecek çalışmaların ilkelerini tespit etmek ve protokollerini hazırlamak.

### B.3. Danışma Kurulu

Merkez Danışma Kurulu'nun Görevleri:

- Danışma Kurulu, Müdürün daveti üzerine salt çoğunluk ile toplanır ve katılanların salt çoğunluğu ile karar alır.
- Danışma Kurulu, uzaktan eğitim ile açılabilecek her türlü program hakkında Yönetim Kurulu'na öneriler sunar.

## 1.3. BİRİME İLİŞKİN BİLGİLER

### 1.3.1. Fiziki Yapı

#### 1.3.1.1. Eğitim Alanları

Birimde 15 kişilik bir bilgisayar laboratuvarı bulunmaktadır. Laboratuvar aynı zamanda toplantı salonu olarak kullanılmaktadır. Merkezimiz bünyesinde gerçekleştirilen her türlü eğitim ve tanıtım amaçlı videonun çekimi için bir stüdyo bulunmaktadır.

Eğitim Alanı*	Kapasitesi 0-50	Kapasitesi 51-75	Kapasitesi 76-100	Kapasitesi 101-150	Kapasitesi 151-250	Kapasitesi 251-Üzeri
Amfi						
Sınıf						
Bilgisayar Lab.	1					
Diğer Lab.( Stüdyo )	1					
<b>TOPLAM</b>	<b>2</b>					

\* Adet olarak belirtilecektir.

Toplam Amfi Kapasitesi: ..... Kiři  
Toplam Amfi Alanı: ..... m<sup>2</sup>  
Toplam Sınıf Kapasitesi: ..... Kiři  
Toplam Sınıf Alanı: ..... m<sup>2</sup>  
Toplam Bilgisayar Laboratuvarı Kapasitesi: 15 Kiři  
Toplam Bilgisayar Laboratuvar Alanı: 38 m<sup>2</sup>  
Toplam Diđer Laboratuvar Kapasitesi: ..... Kiři  
Toplam Diđer Laboratuvar Alanı: ..... m<sup>2</sup>

### **1.3.1.2. Sosyal Alanlar**

#### **Kantinler ve Kafeteryalar**

Kantin Sayısı: ... Adet  
Kantin Alanı: ... m<sup>2</sup>  
Kafeterya Sayısı: ... Adet  
Kafeterya Alanı: ... m<sup>2</sup>  
Toplam Kapasite: ..... Kiři

## Toplantı – Konferans Salonları

Toplantı Salonu*				Konferans Salonu*			
Kapasite (Kişi)		Kapasite (Kişi)	Alan (m <sup>2</sup> )	Kapasite (Kişi)		Kapasite (Kişi)	Alan (m <sup>2</sup> )
0-50	51-Üzeri			0-50	51-Üzeri		

\*Adet olarak belirtilecektir.

## Spor Tesisleri

Kapalı Spor Tesisleri Sayısı: ... Adet

Kapalı Spor Tesisleri Alanı: ... m<sup>2</sup>

Açık Spor Tesisleri Sayısı: ... Adet

Açık Spor Tesisleri Alanı: ... m<sup>2</sup>

## Misafirhaneler

Misafirhane Sayısı: ... Adet

Misafirhane Kapasitesi: ... Kişi

## Eğitim ve Dinlenme Tesisleri

Eğitim ve Dinlenme Tesisleri Sayısı: .... Adet

Eğitim ve Dinlenme Tesisleri Kapasitesi: ..... Kişi

## Yemekhaneler

Türü	Sayı	Kapasite (kişi)	Alan (m <sup>2</sup> )
Personel Yemekhanesi			
Öğrenci Yemekhanesi			
<b>TOPLAM</b>			

## Öğrenci Yurtları

	Yatak Sayısı 1	Yatak Sayısı 2	Yatak Sayısı 3 – 4	Yatak Sayısı 5 - Üzeri
<b>Oda Sayısı</b>				
<b>Alanı (m<sup>2</sup>)</b>				

## Lojmanlar

Lojman Sayısı: ... Adet

Lojman Brüt Alanı: ... m<sup>2</sup>

Dolu Lojman Sayısı: ... Adet

Boş Lojman Sayısı: ... Adet

### Sinema Salonları

Sinema Salonu Sayısı: ... Adet

Sinema Salonu Alanı: ... m<sup>2</sup>

Sinema Salonu Kapasitesi: ... Kişi

### Öğrenci Kulüpleri

Birim	Topluluk Sayısı (Adet)	Üye Sayısı (Kişi)	Öğrenci Kulüpleri Alan (m <sup>2</sup> )

### Mezun Öğrenciler Derneği

Mezun Öğrenciler Derneği Sayısı: ... Adet

Mezun Öğrenciler Derneği Alanı: ... m<sup>2</sup>

### Okul Öncesi ve İlköğretim Okulu Alanları

Anaokulu Sayısı: ... Adet

Anaokulu Alanı: ... m<sup>2</sup>

Anaokulu Kapasitesi: ... Kişi

İlköğretim okulu Sayısı: ... Adet

İlköğretim okulu Alanı: ... m<sup>2</sup>

İlköğretim okulu Kapasitesi: ... Kişi

#### 1.3.1.3. Hizmet Alanları

Akademik Personel Hizmet Alanı			İdari Personel Hizmet Alanı					
Çalışma Odası			Çalışma Odası			Servis		
Toplam Sayı	Toplam m <sup>2</sup>	Toplam Kullanan Kişi Sayısı	Toplam Sayı	Toplam m <sup>2</sup>	Toplam Kullanan Kişi Sayısı	Toplam Sayı	Toplam m <sup>2</sup>	Toplam Kullanan Kişi Sayısı
4	229	14	1	10	2	1	18	1

#### 1.3.1.4. Ambar, Arşiv ve Atölye Alanları

Ambar Alanları		Arşiv Alanları		Atölye	
Sayı (Adet)	Alan (m <sup>2</sup> )	Sayı (Adet)	Alan (m <sup>2</sup> )	Sayı (Adet)	Alan (m <sup>2</sup> )

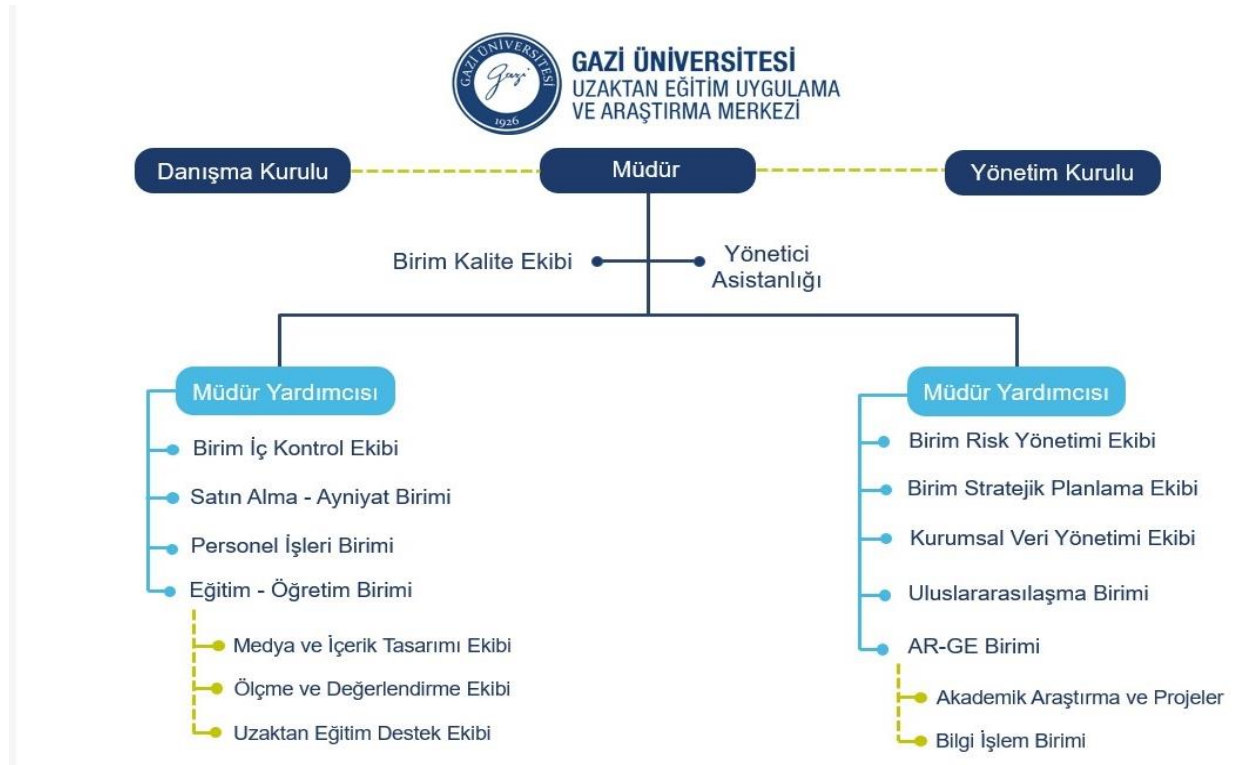


### 1.3.1.5. Hastane Alanları

	Sayı (Adet)	Alan (m <sup>2</sup> )
Acil Servis		
Yoğun Bakım		
Ameliyathane		
Klinik		
Laboratuvar		
Eczane		
Radyoloji Alanı		
Nükleer Tıp Alanı		
Sterilizasyon Alanı		
Mutfak		
Çamaşırhane		
Teknik Servis		
.....		
.....		
<b>Hastane Toplam Kapalı Alanı</b>		

### 1.3.2. Teşkilat Yapısı

Merkezimize ait organizasyon şeması



Birim teşkilat yapısı müdür, kurullar, müdür yardımcılarını ve müdür yardımcılarına bağlı birim ve ekiplerden oluşmaktadır. Bununla birlikte müdüre bağlı olan “birim kalite ekibi” ve “yönetici asistanlığı” teşkilat şemasında yer alan unsurlardandır. Birimde müdür yardımcısına bağlı “Satın Alma- Ayniyet Birimi”, “Personel İşleri Birimi”, “Eğitim-Öğretim Birimi” ile müdür yardımcısına bağlı “Birim Risk Yönetimi Ekibi”, “Kurumsal Veri Yönetimi Ekibi”, “Uluslararasılaşma Birimi” ve “AR-GE Birimi” bulunmaktadır. Eğitim-Öğretim Birimi Medya ve İçerik Tasarım Ekibi”, “Ölçme ve Değerlendirme Ekibi” ve Uzaktan Eğitim Destek Ekibi” alt ekiplerini; AR-GE Birimi “Akademik Araştırma ve Projeler” ile “Bilgi İşlem Birimi” olmak üzere iki bileşeni kapsamaktadır.

### 1.3.3. Teknoloji ve Bilişim Altyapısı

#### Yazılımlar ve Bilgi Sistemleri

Kullanılan yazılım ve bilgi sistemlerinin listesi ile bilgi sistemlerine ilişkin açıklamalara yer verilmelidir.

Tür	Adı	Açıklama
	Zoom Video	Konferans Yazılımı
	Web Servis	Sistemine Öğrenci Bilgi Sisteminden öğrenci ve öğretim elemanı bilgileri aktarma
	E-Devlet Entegrasyonu	E-devlet üzerinden sertifika doğrulama ve sorgulama hizmeti
	Öğrenme Yönetim	ALMS ( <a href="https://lms.gazi.edu.tr/">https://lms.gazi.edu.tr/</a> )

E-Öğrenme Ekosistemi	Sanal Sınıf Yazılımı	Perculus
	Uzaktan Eğitim Planlama Sistemi	Uzaktan Eğitim Ders Programlarını Planlama
	Destek Bilgi Sistemi	Uzaktan eğitim sorunlarına hızlı çözümler sunma
	Güvenli Kayıt ve Ödeme Sistemi	Uzaktan eğitim faaliyetlerinde elektronik kayıt ve ödeme sunma
E-İçerik Geliştirme	Articulate Storyline 360	Dijital İçerik Hazırlama Aracı
	vMix	Dijital Yayın Kaydetme Yazılımı
	Adobe Creative Cloud	Endüstri Standartlarında Dijital Medya Geliştirme ve Düzenleme Yazılımı

### Bilgisayarlar

No	Tür	Adet
1	Masa üstü bilgisayar	37
2	Taşınabilir bilgisayar	12
3	Tablet Bilgisayar	13
4	Tümleşik (All in one) Bilgisayar	13

### Kütüphane Kaynakları

Kitap Sayısı: ... Adet

Basılı Periyodik Yayın Sayısı: ... Adet

Elektronik Yayın Sayısı: ... Adet

Abone Olunan Veri Tabanı Sayısı: ... Adet

### Diğer Bilgi ve Teknolojik Kaynaklar

Cinsi	İdari Amaçlı (Adet)	Eğitim Amaçlı (Adet)	Araştırma Amaçlı (Adet)
Barkot yazıcı, okuyucu, optik okuyucu		1	
Baskı makinesi			
Episkop			
Faks			
Fotoğraf makinesi			
Fotokopi makinesi		1	
Kamera			

Mikroskop			
Projeksiyon			
Slayt makinesi		2	
Tarayıcı		3	
Televizyon		8	
Tepegöz		2	
Yazıcı	1	9	
3D Yazıcı			
.....			

#### 1.3.4. İnsan Kaynakları

*Biriminin faaliyet dönemi sonunda mevcut insan kaynakları, istihdam şekli, hizmet sınıfları, kadro unvanları, bilgilerine yer verilmelidir. Personel Daire Başkanlığı aşağıdaki tabloları Üniversite geneli için ayrıca doldurmalıdır.*

##### 1.3.4.1. Akademik Personel

Unvan	Kadroların Doluluk Oranına Göre			Kadroların İstihdam Şekline Göre	
	Dolu	Boş	Toplam	Tam Zamanlı	Yarı Zamanlı
Profesör	-	-	-	-	-
Doçent	3	-	3	3	
Dr. Öğretim Üyesi	4	-	4	4	-
Öğretim Görevlisi	7	-	7	7	-
Araştırma Görevlisi	-	-	-	-	-
<b>TOPLAM</b>	14	-	14	14	-

##### Yabancı Uyruklu Akademik Personel

Unvan	Geldiği Ülke	Çalıştığı Bölüm
Profesör		
Doçent		
Dr. Öğretim Üyesi		
Öğretim Görevlisi		
Araştırma Görevlisi		
<b>TOPLAM</b>		

### Diğer Üniversitelerde Görevlendirilen Akademik Personel

Unvan	Bağlı Olduğu Bölüm	Görevlendirildiği Üniversite
Profesör		
Doçent		
Dr. Öğretim Üyesi		
Öğretim Görevlisi		
Araştırma Görevlisi		
<b>TOPLAM</b>		

### Başka Üniversitelerden Kurumda Görevlendirilen Akademik Personel

Unvan	Çalıştığı Bölüm	Geldiği Üniversite
Profesör		
Doçent		
Dr. Öğretim Üyesi		
Öğretim Görevlisi		
Araştırma Görevlisi		
<b>TOPLAM</b>		

### Sözleşmeli Akademik Personel

Unvan	Sayı
Profesör	
Doçent	
Dr. Öğretim Üyesi	
Öğretim Görevlisi	
Araştırma Görevlisi	
<b>TOPLAM</b>	

### Akademik Personelin Yaş İtibarıyla Dağılımı

	24-30 Yaş	31-35 Yaş	36-40 Yaş	41-50 Yaş	51-Üzeri
Kişi Sayısı	2	0	4	6	2
Yüzde (%)	% 13,00	%0	%33,00	%40,00	% 13,00

### 1.3.4.2. İdari Personel

	Kadroların Doluluk Oranına Göre		
	Dolu	Boş	Toplam
Genel İdari Hizmetler	2	0	2
Sağlık Hizmetleri Sınıfı			
Teknik Hizmetleri Sınıfı			
Eğitim ve Öğretim Hizmetleri sınıfı			
Avukatlık Hizmetleri Sınıfı			
Din Hizmetleri Sınıfı			
Yardımcı Hizmetli			

<b>TOPLAM</b>	<b>2</b>	<b>0</b>	<b>2</b>
---------------	----------	----------	----------

#### İdari Personelin Eğitim Durumu

	İlköğretim	Lise	Ön Lisans	Lisans	Yüksek Lisans	Doktora
Kişi Sayısı		1			1	
Yüzde (%)		%50			%50	

#### İdari Personelin Hizmet Süreleri

	1-3 Yıl	4-6 Yıl	7-10 Yıl	11-15 Yıl	16-20 Yıl	21-Üzeri
Kişi Sayısı					2	
Yüzde (%)					%100	

#### İdari Personelin Yaş İtibarıyla Dağılımı

	21-25 Yaş	26-30 Yaş	31-35 Yaş	36-40 Yaş	41-50 Yaş	51-Üzeri
Kişi Sayısı				1	1	
Yüzde (%)				%50	%50	

#### 1.3.4.3. Sözleşmeli Personel ve İşçiler

##### Sözleşmeli İdari Personelin Hizmet Süreleri

	1-3 Yıl	4-6 Yıl	7-10 Yıl	11-15 Yıl	16-20 Yıl	21-Üzeri
Kişi Sayısı						
Yüzde (%)						

##### Sözleşmeli İdari Personelin Yaş Gruplarına Göre Dağılımı

	21-25 Yaş	26-30 Yaş	31-35 Yaş	36-40 Yaş	41-50 Yaş	51- Üzeri
Kişi Sayısı						
Yüzde (%)						

##### Sürekli İşçilerin Hizmet Süreleri

	1-3 Yıl	4-6 Yıl	7-10 Yıl	11-15 Yıl	16-20 Yıl	21-Üzeri
Kişi Sayısı						1
Yüzde (%)						%100

##### Sürekli İşçilerin Yaş Gruplarına Göre Dağılımı

	20-25 Yaş	26-30 Yaş	31-35 Yaş	36-40 Yaş	41-50 Yaş	51- Üzeri
Kişi Sayısı					1	
Yüzde (%)					%100	

#### 1.3.5. Sunulan Hizmetler

##### 1.3.5.1. Teknik Hizmetler

No	Hizmet	Kullanım Amacı

1	Öğrenme Yönetim Sistemi	Üniversitedeki akademik birimlerin uzaktan eğitim yoluyla verilen tüm derslerinin yönetimi, kullanıcıların ders materyallerine ve canlı derslere ulaşması sağlanmaktadır. Bu sisteme E-devlet sistemi üzerinden erişim de sağlanmıştır.
2	Sanal Sınıf Uygulaması	Üniversitedeki akademik birimlerin uzaktan eğitim yoluyla verilen tüm dersleri için canlı ders imkânı sunulmaktadır.
3	Zoom Video Konferans Uygulaması	Üniversite içinde tüm akademik ve idari personelin çevrim içi her türlü faaliyeti gerçekleştirmesi sağlanmaktadır.
4	Destek Sistemi	Öğrenme Yönetim Sisteminde kayıtlı tüm kullanıcıların yaşadıkları problemleri çevrim içi olarak aktarmaları ve en kısa sürede bu problemlerin personel tarafından değerlendirilmesi sağlanmaktadır.
5	Güvenli Kayıt ve Ödeme Sistemi	Birim bünyesinde verilen kurs, sertifika programı gibi faaliyetlere yönelik kayıt ve ödeme işlemleri elektronik olarak yapılmaktadır.
6	E-Sertifika	Birim tarafından verilen her türlü sertifika e-devlet sistemi üzerinden ulaşılabilecek şekilde barkodlu ve elektronik olarak sunulmaktadır.

### 1.3.5.2. Eğitim Hizmetleri

#### 1.3.5.2.1 Eğitimler

No	Etkinlik Adı	Tarih	Açıklama
1	ALMS + Öğrenme Yönetim Sistemi ve Yenilikler / Sanal Sınıf ve Yenilikler	23 Şubat 2023	<a href="#">Bağlantı adresi</a>
2	GUZEM Destek Taleplerinin Değerlendirilmesi	23 Şubat 2023	<a href="#">Eğitim web sitesi</a>
3	Uzaktan Öğretimde Kurumsal Destek	23 Şubat 2023	<a href="#">Eğitim web adresi</a>
4	Uzaktan Öğretimde Öğitmenin Rolü ve Öğrenme Yönetim Sistemi Kullanımı	24 Şubat 2023	<a href="#">Eğitim web adresi</a>
5	Uzaktan Öğretimde Öğrencinin Rolü ve Öğrenme Yönetim Sistemi Kullanımı	24 Şubat 2023	<a href="#">Eğitim Web adresi</a>
6	Çevrim içi İçerik Tasarlama	24 Şubat 2023	<a href="#">Eğitim web Adresi</a>
7	Yeni Perculus Sanal Sınıf Platformu Eğitimi	22 Mart 2023	<a href="#">Eğitim web adresi</a>
8	Soru Bankası ve Sınav Aktivitesi Eğitimi (2022-2023 Eğitim-Öğretim Yılı Bahar Dönemi)	7 Nisan 2023	<a href="#">Eğitim web adresi</a>

9	Öğrenme Yönetim Sistemi ve Sanal Sınıf Platformu Eğitimi (2023-2024 Eğitim-Öğretim Yılı Güz Dönemi)	3 Ekim 2023 Salı	<a href="#">Eğitim web adresi</a>
---	---	------------------	-----------------------------------

### 1.3.5.2.2 Projeler

No	Proje Adı	Türü	Durum
1	Uzaktan Eğitim Uygulama ve Araştırma Merkezileri Konsorsiyum Projesi (2021-1-TR01-KA130-HED-000005861)	Türkiye Ulusal Ajansı KA130	Devam ediyor
2	Uzaktan Eğitim Uygulama ve Araştırma Merkezileri Öğrenci Personel Hareketlilik Projesi (2021-1-TR01-KA131-HED-000007053)	Türkiye Ulusal Ajansı KA131	Devam ediyor
3	Project of Developing Competences of Pre-Service Teachers through STE (A) M-based Renewable Energy Curriculum (RenewTeach)	Türkiye Ulusal Ajansı Yenilik ve İyi Uygulamaların Değişimi İçin İş Birliği - Stratejik Ortaklıklar Projesi (KA2 -Yükseköğretim)	Devam ediyor
4	Green Advisor: Enhancing environmental sustainability of EU funded projects (2022-1-IS01-KA220-ADU-000085530)	Erasmus+ Programı Yetişkin Eğitimi Alanında Stratejik Ortaklıklar faaliyeti	Devam ediyor

### 1.3.5.2.3 Konferans, Kongre, Sempozyum ve Çalıştaylar

No	Etkinlik Adı	Tarih	Açıklama
1	Uluslararası Genç Araştırmacılar Kongresi - III	19-21 Haziran 2023	Kongre Web Sitesi Adresi: <a href="https://gencarastirmacilar.gazi.edu.tr/">https://gencarastirmacilar.gazi.edu.tr/</a>
2	Uluslararası Türk Dünyası Eğitim Bilimleri Kongresi-III	16-17 Ekim 2023	Kongre Web Sayfası: <a href="https://gaziturkdunyasi.gazi.edu.tr/">https://gaziturkdunyasi.gazi.edu.tr/</a>

### 1.3.5.2.4 Kurslar

No	Kurs Adı	Kurs Tarihleri	Katılımcı Sayısı
1	İngilizce Akademik Konuşma -1	2 Mayıs – 22 Haziran 2023	11
		21 Kasım 2023 – 11 Ocak 2024	13



2	İngilizce Akademik Konuşma -2	2 Mayıs – 22 Haziran 2023	18
		21 Kasım 2023 – 11 Ocak 2024	13
3	Temel Almanca	25 Nisan 2022 – 21 Haziran 2022	15
		20 Kasım 2023 – 18 Ocak 2024	14
4	Temel Arapça	21 Kasım 2023 – 18 Ocak 2024	30
5	İngilizce YDS/YÖKDİL Hazırlık	5 Aralık 2023 – 21 Mart 2024	19

#### 1.3.5.2.5 Sertifika Programları

No	Program Adı	Grup	Katılımcı Sayısı
1	Türkçenin Yabancı Dil Olarak Öğretimi Sertifika Programı	Mayıs 2023	68
		Ekim 2023	41
2	Deney Hayvanları Uygulama ve Etik Kursu Sertifikalı Eğitim Programı	29.Grup	51
		30.Grup	84
4	Gazi Üniversitesi Gazi Eğitim Fakültesi Pedagojik Formasyon Sertifika Eğitimi Programı	Bahar Dönemi	1528
		Güz Dönemi	1589
5	GUZEM & OVEA Akademi Elektrik Dağıtımda Ar-Ge Projesi Geliştirme ve Yönetme Eğitimi Sertifika Programı	4 GRUP	87
6	GUZEM & OVEA Akademi Güzel Konuşma, Etkili İletişim ve Sunum Teknikleri Eğitimi Sertifika Programı	4 GRUP	87

### 1.3.5.3. İdari Hizmetler

GUZEM Üniversitenin tüm akademik ve idari birimlerine çevrim içi eğitim faaliyetlerine yönelik teknik destek ve altyapı hizmeti sağlamaktadır. 2023 yılı içerisinde çeşitli birimlerden gelen toplam 89 etkinliğe destek vermiştir. Hizmet sunulan birimler ve etkinliklere ait bilgiler aşağıdaki tabloda yer almaktadır.

No	Düzenleyen Birim	Tarihi	Etkinlik Adı
1	Gazi Üniversitesi Personel Dairesi Başkanlığı Eğitim Şube Müdürlüğü	9.01.2022	Stratejik Plan Hazırlama süreci
2	Gazi Üniversitesi Personel Dairesi Başkanlığı Eğitim Şube Müdürlüğü	12.01.2023	Enerji Verimliliği
3	Gazi Üniversitesi Personel Dairesi Başkanlığı Eğitim Şube Müdürlüğü	16.01.2023	Türk Dünyasının Öncü Bilim İnsanları 13. Semineri Kemalpaşazâde İbn Kemal (1534)
4	Gazi Üniversitesi Personel Dairesi Başkanlığı Eğitim Şube Müdürlüğü	7.02.2023	Mevlana'yı Nasıl Okumalı ?
5	Gazi Üniversitesi Personel Dairesi Başkanlığı Eğitim Şube Müdürlüğü	9.02.2023	Spor Kültürü ve Aktif Yaşlanma
6	Gazi Üniversitesi Personel Dairesi Başkanlığı Eğitim Şube Müdürlüğü	14.02.2023	Türkiye'nin Kültür Mirası Müzelerimiz
7	Gazi Üniversitesi Personel Dairesi Başkanlığı Eğitim Şube Müdürlüğü	15.02.2023	Türk Dünyasının Öncü Bilim İnsanları 14. Semineri Piri Reis(1554)-Seydi Ali Reis(1562) (XVI. Yüzyıl Denizcileri)
8	Gazi Üniversitesi Personel Dairesi Başkanlığı Eğitim Şube Müdürlüğü	16.02.2023	Zaman Yönetiminde Mekan ve Mesai Tanzimi
9		21.02.2023	Ortantasyon
10	Gazi Üniversitesi Personel Dairesi Başkanlığı Eğitim Şube Müdürlüğü	1.03.2023	Eleştirel Analitik Düşünme Becerilerinin Kazanım Yolları
11	Gazi Üniversitesi Personel Dairesi Başkanlığı Eğitim Şube Müdürlüğü	6.03.2023	Dijital Diş Hekimliği "Dijital Ortodontinin Baş Yapıtı Şeffaf Plak Tedavileri: Ne, Ne Zaman, Nasıl?"
12	Gazi Üniversitesi Personel Dairesi Başkanlığı Eğitim Şube Müdürlüğü	7.03.2023	NVİVO İle Nitel Veri Analizi-Teori

13	Gazi Üniversitesi Personel Dairesi Başkanlığı Eğitim Şube Müdürlüğü	7.03.2023	NVİVO İle Nitel Veri Analizi-Uygulama
14	Gazi Üniversitesi Personel Dairesi Başkanlığı Eğitim Şube Müdürlüğü	14.03.2023	Doğal Afetler Sonrası Psikolojik Durum ve Her Yaş İçin Öneriler
15	Gazi Üniversitesi Personel Dairesi Başkanlığı Eğitim Şube Müdürlüğü	14.03.2023	Tayboğaoğlu İbn Mecdi (1447) (Memlük Matematik-Astronomi Okulu)
16	Gazi Üniversitesi Personel Dairesi Başkanlığı Eğitim Şube Müdürlüğü	21.03.2023	Çocuk ve Ergenlerde Travma Sonrası Stres Bozukluğu
17	Gazi Üniversitesi Personel Dairesi Başkanlığı Eğitim Şube Müdürlüğü	21.03.2023	Dijital Ebeveynlik
18	Akademik Yazma Uygulama ve Araştırma Merkezi	21.03.2023	Tıpta ve Sağlık Bilimlerinde Makale Yazımı
19	Gazi Üniversitesi Personel Dairesi Başkanlığı Eğitim Şube Müdürlüğü	30.03.2023	Dijital Çağda Medya Okuryazarlığı
20	Gazi Üniversitesi Personel Dairesi Başkanlığı Eğitim Şube Müdürlüğü	4.04.2023	İnsan İlişkilerinde ve Kamuda Mesleki Etik ve Etik Duyarlılığın Kazandırılması
21	Gazi Üniversitesi Personel Dairesi Başkanlığı Eğitim Şube Müdürlüğü	5.04.2023	Depremden Önce Deprem Anında ve Deprem Sonrasında Korunma Yolları (AM)
22	Gazi Üniversitesi Personel Dairesi Başkanlığı Eğitim Şube Müdürlüğü	5.04.2023	Depremden Önce Deprem Anında ve Deprem Sonrasında Korunma Yolları(PM)
23	Gazi Üniversitesi Personel Dairesi Başkanlığı Eğitim Şube Müdürlüğü	6.04.2023	İletişim,Etkili Güzel Konuşma ve Diksiyon
24	Gazi Üniversitesi Personel Dairesi Başkanlığı Eğitim Şube Müdürlüğü	10.04.2023	Sürdürülebilir ve İklim Dostu Kampüs
25	Gazi Üniversitesi Personel Dairesi Başkanlığı Eğitim Şube Müdürlüğü	13.04.2023	Türk Dünyasının Öncü Bilim İnsanları 16. Semineri Taşköprülüzade(1561)
26	OVEA Akademi	14.04.2023	Sertifika programları
27	Gazi Üniversitesi Personel Dairesi Başkanlığı Eğitim Şube Müdürlüğü	24.04.2023	İnsanı Okumak
28	Gazi Üniversitesi Personel Dairesi Başkanlığı Eğitim Şube Müdürlüğü	25.04.2023	Gürültünün Hayatımıza Etkileri

29	Gazi Üniversitesi Personel Dairesi Başkanlığı Eğitim Şube Müdürlüğü	3.05.2023	Dijital Ebeveynlik
30	Gazi Üniversitesi Personel Dairesi Başkanlığı Eğitim Şube Müdürlüğü	15.05.2023	Türk Dünyasının Öncü Bilim İnsanları 17. Semineri Mustafa Muvakkıt (1571)
31	Akademik Yazma Uygulama ve Araştırma Merkezi	16.05.2023	How to Use Corpus in Academic Vocabulary
32	Gazi Üniversitesi Personel Dairesi Başkanlığı Eğitim Şube Müdürlüğü	18.05.2023	Türk Kültüründe Ahilik ve Meslek Eğitimi
33	OVEA Akademi	18.05.2023	Sertifika programları
34	Gazi Üniversitesi Personel Dairesi Başkanlığı Eğitim Şube Müdürlüğü	22.05.2023	Kamusal ve Sosyal Yaşamda Protokol ve Nezaket Kuralları
35	OVEA Akademi	23.05.2023	Sertifika programları
36	Gazi Üniversitesi Personel Dairesi Başkanlığı Eğitim Şube Müdürlüğü	25.05.2023	Evrensel İnsan Hakları
37	Gazi Üniversitesi Personel Dairesi Başkanlığı Eğitim Şube Müdürlüğü	30.05.2023	Stres ve Ağız Sağlığı
38	Gazi Üniversitesi Personel Dairesi Başkanlığı Eğitim Şube Müdürlüğü	1.06.2023	Dünya'da Üniversitelerin Tarihsel Gelişim Süreci
39	Gazi Üniversitesi Personel Dairesi Başkanlığı Eğitim Şube Müdürlüğü	5.06.2023	Bilimsel Makale Yazmanın Genel İlkeleri
40	Gazi Üniversitesi Personel Dairesi Başkanlığı Eğitim Şube Müdürlüğü	7.06.2023	Hayat Kaynağımız Suyun Gizemi
41	Gazi Üniversitesi Personel Dairesi Başkanlığı Eğitim Şube Müdürlüğü	8.06.2023	Kişisel Verilerin Korunması ve Gizlilik (PM) saat 14.00
42	Gazi Üniversitesi Personel Dairesi Başkanlığı Eğitim Şube Müdürlüğü	9.06.2023	Kişisel Verilerin Korunması ve Gizlilik (AM) saat 10.00
43	Gazi Üniversitesi Personel Dairesi Başkanlığı Eğitim Şube Müdürlüğü	13.06.2023	Türk Dünyasının Öncü Bilim İnsanları 18. Semineri Takiyuddin Rasıd (1580)
44	Gazi Üniversitesi Personel Dairesi Başkanlığı Eğitim Şube Müdürlüğü	14.06.2023	Çalışan ve Hasta Hakları ve İlişkileri
45	Gazi Üniversitesi Personel Dairesi Başkanlığı Eğitim Şube Müdürlüğü	20.06.2023	İç Kontrol ve Kamuda İç Kontrol Bilinci

46	Gazi Üniversitesi Personel Dairesi Başkanlığı Eğitim Şube Müdürlüğü	21.06.2023	Yükseköğretimde Kalite, Akreditasyon ve PUKÖ
47	Gazi Üniversitesi Personel Dairesi Başkanlığı Eğitim Şube Müdürlüğü	22.06.2023	Ofis Çalışanları İçin Ergonomi
48	Gazi Üniversitesi Personel Dairesi Başkanlığı Eğitim Şube Müdürlüğü	4.09.2023	Veteriner Hekimliği Penceresinden Hayvanları Koruma ve Hayvan Hakları
49	Gazi Üniversitesi Personel Dairesi Başkanlığı Eğitim Şube Müdürlüğü	5.09.2023	Kayı Bozukluğu ve Panik Atak
50	Gazi Üniversitesi Personel Dairesi Başkanlığı Eğitim Şube Müdürlüğü	7.09.2023	Türk Dünyası Öncü Bilim İnsanları 19. Seminer Programı "Emir Mehmet Suudi Efendi" (1591)
51	Gazi Üniversitesi Personel Dairesi Başkanlığı Eğitim Şube Müdürlüğü	12.09.2023	Kamuda Risk Yönetimi ve Analizi
52	Gazi Üniversitesi Personel Dairesi Başkanlığı Eğitim Şube Müdürlüğü	14.09.2023	Kişisel Verileri Koruma Kanunu
53	Gazi Üniversitesi Personel Dairesi Başkanlığı Eğitim Şube Müdürlüğü	14.09.2023	Gizliliğin Önemi ve Gizlilik Dereceli Belgeler
54	Gazi Üniversitesi Personel Dairesi Başkanlığı Eğitim Şube Müdürlüğü	18.09.2023	Sağlıklı Bir Yaşam İçin Beslenme ve Çevre Etkileri
55	Gazi Üniversitesi Personel Dairesi Başkanlığı Eğitim Şube Müdürlüğü	19.09.2023	Yaşam Olaylarına Yönelik Yüklemelerimiz ve Biz
56	Sosyal İşler ve Toplumsal Katkı Koordinatörlüğü	25.09.2023	Toplumsal Katkı Seminerleri 2: Hayat Boyu Öğrenme ve Yetişkin Eğitimi
57	Gazi Üniversitesi Personel Dairesi Başkanlığı Eğitim Şube Müdürlüğü	27.09.2023	Dijital Çağda Üniversite Gençliği
58	Gazi Üniversitesi Personel Dairesi Başkanlığı Eğitim Şube Müdürlüğü	28.09.2023	Toplumsal Bilinçlendirmede Trafik Güvenliği Anlayışı
59	Uluslararası ilişkiler kurum koordinatörlüğü uluslararasılaşma Birimi	28.09.2023	Uluslararası Derecelendirme Kuruluşları Toplantısı
60	Gazi Üniversitesi Personel Dairesi Başkanlığı Eğitim Şube Müdürlüğü	5.10.2023	Stres, Çatışma, Kriz, Öfke Kontrolü ve Zaman Yönetimi

61	Gazi Üniversitesi Basın ve Halkla İlişkiler Müdürlüğü	11.10.2023	21.Uluslararası Türk Dünyası Sosyal Bilimler Kongresi
62	Yenilenebilir Enerji ve Akıllı Şebekeler Uygulama Ve Araştırma Merkezi (YENAM)	13.10.2023	Webinar Series 1: Microgrids: The Pathway to Smart and Cleaner Energy Future
63	Gazi Üniversitesi Personel Dairesi Başkanlığı	15.10.2023	Görevde Yükselme ve Unvan Değişikliği Sınavı Sınav Okuma Süreci Canlı Yayını
64	Gazi Üniversitesi Personel Dairesi Başkanlığı Eğitim Şube Müdürlüğü	17.10.2023	Renklerin İnsan Üzerindeki Pozitif ve Negatif Yansımaları
65	Gazi Üniversitesi Teknoloji Transfer Ofisi	19.10.2023	TÜBİTAK TEYDEB BİLGİLENDİRME TOPLANTISI
66	Gazi Üniversitesi Personel Dairesi Başkanlığı Eğitim Şube Müdürlüğü	19.10.2023	Savunma Sanatlarının Felsefi Yönü
67	Gazi Üniversitesi Personel Dairesi Başkanlığı Eğitim Şube Müdürlüğü	24.10.2023	Sosyal Medyada Farkındalık
68	Eğitim Bilimleri Enstitüsü	25.10.2023 14.00.00	Tarih ve Gelecek Milli Mücadeleden Cumhuriyete
69	Gazi Üniversitesi Personel Dairesi Başkanlığı Eğitim Şube Müdürlüğü	25.10.2023	Türk Dünyasının Öncü Bilim İnsanları 20. Semineri Fazil Ali Bey (Ali İzniki)(1608)
70		29.10.2023	Cumhuriyetin 100. yılında Azerbaycan - Türkiye Kardeşliği Paneli
71	Gazi Üniversitesi Personel Dairesi Başkanlığı Eğitim Şube Müdürlüğü	31.10.2023	Engelsiz Erişimle Yangında Doğru Davranışlar
72	Sosyal Hizmetler Şube Müdürlüğü	1.10.2023	Sabancı VAKfı Burs Mülakatı
73	Gazi Üniversitesi Personel Dairesi Başkanlığı Eğitim Şube Müdürlüğü	6.11.2023	Eğitim Fakültelerinin Akreditasyon Süreçleri
74	YENAM	09.11.2023 18.00	Webinar Series 2: Lyapunov-Function-Based Control Method for Power Converters
75	Sağlık Araştırma ve Uygulama Merkezi Eğitim Koordinatörlüğü (Dilek Tezerel)	14.11.2023	Biyomedikal Cihaz Kalibrasyonu ve Kullanıcı Farkındalığı
76	Bilgi İşlem Dairesi Başkanlığı	15.11.2023	DivvyDrive Sistemi Transfer Modülünün Kullanımı

77	Kalite Komisyonu	17.11.2023	Kalite Komisyonu 2023 yılı Kurumsal İyileştirmeler Paydaş Değerlendirme Toplantısı
78	Uluslararası ilişkiler Kurum Koordinatörlüğü	20.11.2023	Erasmus Staj Hareketliliği Tanıtım Toplantısı
79	Gazi Üniversitesi Personel Dairesi Başkanlığı Eğitim Şube Müdürlüğü	21.11.2023	Dijital Mahremiyet
80	Gazi Üniversitesi Personel Dairesi Başkanlığı Eğitim Şube Müdürlüğü	23.11.2023	Türk Dünyasının Öncü Bilim İnsanları 21. Semineri Katip Çelebi (1657)
81	Gazi Üniversitesi Personel Dairesi Başkanlığı Eğitim Şube Müdürlüğü	28.11.2023	Akademik Gelişim ve Başarıda Aile Desteği
82	Kenti içi Ulaşım Teknolojileri Erişilebilirlik Uygulama ve Araştırma Merkezi	29.11.2023	KUTEM'le Geleceği Tasarla Seminerleri
83	Gazi Üniversitesi Personel Dairesi Başkanlığı Eğitim Şube Müdürlüğü	30.11.2023	Etkili İletişimde İkna Sanatı, Takım Çalışması ve Motivasyon
84	Gazi Üniversitesi Personel Dairesi Başkanlığı Eğitim Şube Müdürlüğü	4.12.2023	FARKINDAYIM SEN DE FARKINDA MISIN? Başarabilirim Yeter ki DOĞRU YOLU GÖSTER
85	Gazi Üniversitesi Personel Dairesi Başkanlığı Eğitim Şube Müdürlüğü	6.12.2023	Okuma Kültürü
86	Yaşam Bilimleri Uygulama ve Araştırma Merkezi	11.12.2023	Sürdürülebilir Biyoenerji: Atıklardan Mikroalglerle Enerji Üretimi
87	Gazi Üniversitesi Türk Dünyası Uygulama ve Araştırma Merkezi	25.12.2023	TÜRK BAROMETRESİ 2023: TÜRK DEVLETLERİNDE KİMLİK VE KÜLTÜR ETKİLEŞİMİ ARAŞTIRMASI TANITIM TOPLANTISI
88	Gazi Üniversitesi Personel Dairesi Başkanlığı Eğitim Şube Müdürlüğü	27.12.2023	Türk Dünyasının Öncü Bilim İnsanları 22. Semineri Şerafettin Sabuncuoğlu (1470)
89	Sosyal İşler ve Toplumsal Katkı Koordinatörlüğü	28.12.2023	Engellilik ve Biz : Farklı olmak mı? Farkında olmak mı?

#### 1.3.5.4. Diğer Hizmetler

*Birim tarafından ilgili yılda görev alanına giren faaliyetler dışında yapmış olduğu çalışmalar ve yukarıda tanımlanamayan faaliyetler bu bölümde yer almalıdır.*



### 1.3.6. Yönetim ve İç Kontrol Sistemi

*Birimin iç kontrol, risk, stratejik planlama ve kalite güvencesi süreçlerine yönelik yürütülen çalışmalar; atama, satın alma, ihale gibi karar alma süreçleri, yetki ve sorumluluk yapısı, mali yönetim, harcama öncesi kontrol sistemine ilişkin yer alan tespit ve değerlendirmeler yer almalıdır.*

## II. AMAÇ ve HEDEFLER

Gazi Üniversitesi Uzaktan Eğitim Uygulama ve Araştırma Merkezi (GUZEM), 02.04.2013 tarihinde kurulmuş ve merkez yönetmeliği, 28711 sayılı ve 18 Temmuz 2013 tarihli Resmi Gazete 'de yayınlanmıştır. GUZEM Uzaktan eğitim ile ilgili araştırma ve geliştirme çalışmaları yapmayı, ön lisans, lisans ve lisansüstü eğitimdeki e-öğrenme temelli ders ve programlar ile faaliyetleri düzenlemeyi ve üniversite verilmekte olan dersleri e-öğrenme ile desteklemeyi, uzaktan eğitim yoluyla mezuniyet sonrası eğitim programları düzenleyerek mesleki bilgilerin düzenlenmesine yardımcı olmayı, ihtiyaç duyulan alanlarda toplumun her kesimine yönelik diploma, sertifika vb. programları düzenleyerek bilgiyi topluma yaymak ve yaşam boyu öğrenim ilkesini topluma benimsetmeyi hedeflemektedir.

## 2.1. TEMEL POLİTİKA VE ÖNCELİKLER

GUZEM Gazi Üniversitesi Uzaktan Eğitim Politikası ve Stratejik Planını esas alarak faaliyetlerini planlamakta ve uygulamaktadır. Gazi Üniversitesi'nin Merkezimizi doğrudan ilgilendiren uzaktan eğitim politikasında;

- Sürdürülebilir kalkınma hedeflerinden kaliteli ve kapsayıcı eğitime erişim için çevrim içi eğitim-öğretim süreçlerinin düzenlenmesi ve kesintisiz yürütülmesi, tüm bu süreçlerin iç ve dış paydaş görüşleri dikkate alınarak katılımcı bir anlayış ile sürdürülmesi,
- Çevrim içi eğitim-öğretim çıktıları ve kazanımlarının düzenli performans ölçümleriyle izlenmesi ve sürekli iyileştirmenin sağlanması,
- Günümüz dünyasının ihtiyaç duyduğu alanlarda akademik birimler ve dış paydaşlarla iş birliği içerisinde gerekli uzaktan eğitim programlarının açılması ve sürekli izleme ve iyileştirmelerin öncelenmesi,
- Öğrencinin motivasyonu, ilgi ve bağlanmasını dikkate alan, uzaktan eğitime özgü öğrenci merkezli öğrenme yöntem ve yaklaşımları ile alternatif ölçme ve değerlendirme biçimlerinin uygulanmasının sağlanması ve bu noktada öğretim elemanlarının bu süreçleri uygularken ihtiyaç duyacakları teknolojik ve pedagojik yetkinliklerinin artırılması,
- Öğrenci rehberlik, akademik danışmanlık, kariyer ve sosyal destek hizmetlerinin çevrim içi ortamlarda eksiksiz ve kesintisiz olarak sürdürülmesinin sağlanması,
- Yaşam boyu öğrenmeyi merkeze alarak üniversitemiz personeli ve öğrencilerinin ihtiyaç duyduğu eğitimlerin iç ve dış paydaşlarla işbirliği içerisinde sunulması ve bu eğitimlere hiçbir engel olmaksızın çevrim içi erişimin sağlanması, dönütlerle gerekli iyileştirmelerin yapılarak PUKÖ döngüsünün uygulanması,
- Akıllı teknolojileri (yapay zekâ, veri madenciliği, makine öğrenmesi, derin öğrenme, öğrenme analitikleri vb.) işe koşarak çevrim içi öğrenme-öğretme süreçlerini daha işlevsel ve verimli hale getirecek AR-GE faaliyetlerinin yapılması ve sonuçların izlenebilirliğinin sağlanması,
- Dijital ortamda oluşan e-öğrenme verilerinin; bilgi güvenliği, gizlilik ve bilişim etiği boyutları göz önünde bulundurularak saklanması, bunun yanında bu verilerin ilgili paydaşlarla yine aynı ilkeler göz önünde bulundurularak paylaşılması yer almaktadır.



## 2.2. BİRİM STRATEJİK AMAÇ VE HEDEFLER

*Birim stratejik planında yer alan amaç ve hedeflere yer verilmelidir.*

Stratejik Amaçlar	Stratejik Hedefler
<b>Stratejik Amaç-1:</b> Uzaktan eğitim ile ilgili araştırma ve geliştirme çalışmaları yapmak.	<b>Stratejik Hedefler</b>
	<b>H1.1.</b> Birimin faaliyet alanına giren her türlü konuda yapılan bilimsel araştırma faaliyetlerinin (makale, kitap, kitap bölümü, bildiri vs.) sayısı %10 artırılabacaktır.
	<b>H1.2.</b> Her yıl, iç ve dış paydaşlar ile birimin faaliyet alanına giren her türlü konuda en az birer ulusal ve uluslararası proje (Bilimsel Araştırma Projesi, TÜBİTAK, Avrupa Birliği vb.) önerisi verilecektir.
	<b>H1.3.</b> Araştırma ve geliştirme faaliyetleri kapsamında her yıl en az bir ulusal/uluslararası bilimsel etkinlik (sempozyum, kongre, çalıştay vb.) yapılacaktır.
	<b>H1.4.</b> Araştırma ve geliştirme faaliyetleri kapsamında çevrimiçi ölçme ve değerlendirme yazılımı geliştirilecek, kullanıma açılacak ve yazılımın kullanılabilirlik çalışmaları yapılacaktır.
	<b>H1.5.</b> Üniversitemizin Uluslararasılaşma Politikası doğrultusunda yurtdışındaki üniversite, enstitü, araştırma merkezi ve alana yönelik diğer kuruluşlar ile öğrenci ve öğretim elemanı dolaşım ve bilimsel işbirliği %10 artırılabacaktır.
<b>Stratejik Amaç-2:</b> Teknolojinin sağladığı çoklu ve etkileşimi ortam imkânları ile eğitim ve öğretimin başarısını arttırmak.	<b>H2.1.</b> Programların hedeflenen öğrenme çıktıları ve yetkinliklerinin örgün eğitimde olduğu kadar, uzaktan eğitim süreçleriyle de öğrencilere kazandırabilmesini sağlamak üzere Üniversitemiz uzaktan eğitim politikası doğrultusunda kurumsal ihtiyaçlara tümüyle cevap verebilecek, güvenli ve kullanıcı dostu bir öğrenme yönetim sisteminin geliştirilerek öğretim strateji, yöntem ve tekniklerinin kurumda yaygınlaştırılmasına yönelik etkinlik sayısı %5 artırılabacaktır.
<b>Stratejik Amaç-3:</b> Uzaktan eğitim yoluyla mezuniyet sonrası eğitim programları düzenleyerek mesleki bilgilerin düzenlenmesine yardımcı olmak.	<b>H3.1.</b> Kurum içi birimler ve kurum dışı özel/kamu kurum ve kuruluşlarının ihtiyaçları doğrultusunda, uzaktan eğitimin avantajlarını kullanarak mesleki gelişime katkı sağlayacak faaliyetler %10 artırılabacaktır.

<p><b>Stratejik Amaç-4:</b> İhtiyaç duyulan alanlarda toplumun her kesimine yönelik diploma, sertifika vb. programları düzenleyerek bilgiyi topluma yaymak ve yaşam boyu öğrenim ilkesini topluma benimsetmek.</p>	<p><b>H4.1.</b> Bilgiyi topluma yaymak ve yaşam boyu öğrenmenin desteklenmesine katkı sağlamak amacıyla yapılan faaliyetlerin sayısı %10 arttırılacaktır.</p>
<p><b>Stratejik Amaç-5:</b> Diğer programlarla iş birliği içerisinde ulusal ve uluslararası eğitim ihtiyaçlarını giderecek uzaktan eğitim çözümlerini tasarlamak ve yürütmek.</p>	<p><b>H5.1.</b> Üniversitenin akademik birimleri ile işbirliği yapılarak açılan uzaktan eğitim-öğretim programları (önlisans/lisans, lisansüstü) sayısı %10 arttırılacaktır.  <b>H5.2.</b> Öğrenci ve öğretim elemanlarının farklı ulusal ve uluslararası uzaktan eğitim yoluyla erişebilecekleri öğrenme materyallerinin sayısı %10 arttırılacaktır.</p>
<p><b>Stratejik Amaç-6:</b> Kamu kurum ve kuruluşları ile özel sektör kuruluşlarının eğitim programlarını e-öğrenmeye uyarlamalarına ve uzaktan eğitim sistemleri geliştirmelerine katkıda bulunmak.</p>	<p><b>H6.1.</b> Kamu kurum ve kuruluşları ile özel sektör kuruluşlarının eğitim programlarını e-öğrenmeye uyarlamalarına ve uzaktan eğitim sistemleri geliştirmelerine katkıda bulunmak amacıyla yapılan uzaktan eğitim faaliyet sayısı %10 arttırılacaktır.</p>

### 2.3. DİĞER HUSUSLAR

Ülkemizde doğal afet, bulaşıcı hastalık gibi olağanüstü durumlarda, diğer kurumlara örnek ve destek olabilmek amacıyla örnek bir sistem oluşturarak kriz anında tüm ihtiyaçlara cevap verebilen uzaktan eğitim süreçlerine hazır bulunmak birimin amaçları arasında yer almaktadır.

### III. FAALİYETLERE İLİŞKİN BİLGİ VE DEĞERLENDİRMELER

Kamu İdarelerince Hazırlanacak Stratejik Planlar ve Performans Programları ile Faaliyet Raporlarına İlişkin Usul ve Esaslar Hakkında Yönetmeliğin 26 ncı maddesi gereği Faaliyetlere İlişkin Bilgi ve Değerlendirmeler bölümünde, aşağıda belirtildiği şekilde malî bilgiler ile performans bilgilerine detaylı olarak yer verilmelidir.

#### 3.1. MALİ BİLGİLER

Gazi Üniversitesi Uzaktan Eğitim Uygulama ve Araştırma Merkezinin mali ve bütçe giderleri Gazi Üniversitesi Döner Sermaye İşletmesi tarafından ve Mali Yönetim Sisteminde (MYS) kayıtlı olan bütçe tertip kodlarından (03.02, 03.05, 03.07) doğrudan temin yoluyla yapılmaktadır.

##### 3.1.1. Bütçe Uygulama Sonuçları

###### Bütçe Giderleri

	2023 Bütçe Başlangıç Ödeneği (TL)	2023 Gerçekleşme Toplamı (TL)	Gerçekleşme Oranı (%)
Bütçe Giderleri Toplamı			
01 - Personel Giderleri			
02 - Sosyal Güvenlik Kurumlarına Devlet Primi Giderleri			
03 - Mal ve Hizmet Alım Giderleri			
<b>03.2 Tüketime Yönelik</b>	<b>76.000,00</b>	<b>75.912,00</b>	<b>%99,00</b>
05 - Cari Transferler			
06 - Sermaye Giderleri			

###### Bütçe Gelirleri

	2023 Bütçe Tahmini (TL)	2023 Gerçekleşme Toplamı (TL)	Gerçekleşme Oranı (%)
Bütçe Gelirleri Toplamı			
02 - Vergi Dışı Gelirler			
03 - Sermaye Gelirleri			
04 - Alınan Bağış ve Yardımlar			

### 3.1.2. Mali Denetim Sonuçları

Merkezimize tanımlanan 03.02 tüketime yönelik mal alımı bütçesinden ihtiyaç doğrultusunda harcamalar yapılmış olup, 2023 mali yılı içerisinde Sayıştay Başkanlığı tarafından dış denetim yapılmıştır.

### 3.1.3. Diğer Hususlar

*Bu başlık altında, yukarıdaki başlıklarda yer almayan ancak birimin mali durumu hakkında gerekli görülen diğer konulara yer verilmelidir.*

## 3.2. PERFORMANS BİLGİLERİ

*Birim stratejik plan değerlendirme sonuçları ile performans programında yer alan ve birimin sorumlu olduğu performans göstergelerinin gerçekleşme durumu ile yapılan faaliyetlere ilişkin bilgi ve değerlendirmelere yer verilmelidir.*

### 3.2.1. Faaliyet ve Proje Bilgileri

*İlgili yılda yürütülen faaliyet ve projeler ile bunların sonuçlarına ilişkin detaylı açıklamalara yer verilmelidir.*

#### 3.2.1.1. Faaliyet Bilgileri

##### Düzenlenen Bilimsel Toplantılar, Etkinlikler

Bölüm Adı	Sempozyum		Kongre		Konferans		Panel		Seminer		Diğer*		Genel Toplam
	A	B	A	B	A	B	A	B	A	B	A	B	
GUZEM				2							9		

A: Ulusal, B: Uluslararası

\*Diğer etkinlikler aşağıda belirtilecektir.

Diğer Etkinlikler	Sayı
Açık Oturum	
Söyleşi	

Tiyatro	
Konser	
Sergi	
Turnuva	
Teknik Gezi	
Eğitim Semineri	9
Hizmet İçi Eğitim Programı	
.....	

### Düzenlenen Bilimsel Toplantılara ve Etkinliklere Katılan Personel Sayısı

BÖLÜM ADI	Sempozyum		Kongre		Konferans		Panel		Seminer	
	A	B	A	B	A	B	A	B	A	B
GUZEM	4	10								

A: Ulusal, B: Uluslararası

### Bilimsel Yayın Sayıları

Bölüm Adı	Makale*		Bildiri*		Kitap
	A	B	A	B	
GUZEM	8	31	4	10	5

A: Ulusal, B: Uluslararası

\* İndekslere Giren Hakemli Dergilerde

### Üniversiteler Arasında Yapılan İkili Anlaşmalar

Üniversite Adı	Anlaşmanın İçeriği


### 3.2.1.2. Proje Bilgileri

Bilimsel Araştırma Proje Sayısı						
Projeler	2023					
	Önceki Yıllardan Devreden Proje	Yıl İçinde Eklenen Proje	Toplam	Yıl İçinde Tamamlanan Proje	Toplam Ödenek (TL)	Toplam Harcama (TL)
SBB						
TÜBİTAK	1	2				
AB						
Bilimsel Araştırma Projeleri		1				
Diğer		15		1		
<b>TOPLAM</b>						

### 3.2.2. Performans Programı Sonuçlarının Değerlendirilmesi

Üniversitemiz 2023 Yılı Performans Programında yer alan ve Birimin sorumlu olduğu Performans Göstergelerinin (aşağıda tablo olarak sunulmuştur) gerçekleştirmelerine ilişkin değerlendirmelere yer verilmelidir. Üniversitemizin performans sonuçlarının değerlendirilebilmesi amacıyla verilerin sorumlu birimlerce Üniversitemiz geneli için doldurulması gerekmektedir. Verilerin yıllık olarak kurumsal alt yapıda takibi amacıyla Kurumsal Veri Yönetimi Sistemine girilmesi de ayrıca resmi yazı ile talep edilecektir.

Performans Göstergesi	Ölçü Birimi	2023 Yılı Sonu İtibarıyla Gerçekleşme	Sorumlu Birim
<b>Araştırma Altyapısı Projesi Tamamlanma Oranı</b>			
Cumhurbaşkanlığı Strateji ve Bütçe Başkanlığı Destekli projelerin harcama tutarı	TL		Bilimsel Araştırma Projeleri Koordinasyon Birimi
Cumhurbaşkanlığı Strateji ve Bütçe Başkanlığı Destekli projelerin ödenek tutarı	TL		Strateji Geliştirme Daire Başkanlığı
<b>Ar-Ge'ye Harcanan Bütçenin Toplam Bütçeye Oranı</b>			
Ar-Ge projeleri toplam tutarı	TL		Proje Koordinasyon Uygulama ve

			Araştırma Merkezi Müdürlüğü Döner Sermaye İşletme Müdürlüğü Gazi Teknoloji Transfer Ofisi AŞ Bilimsel Araştırma Projeleri Koordinasyon Birimi
Toplam Bütçe Gideri	TL		Strateji Geliştirme Daire Başkanlığı
Döner Sermaye Gideri	TL		Döner Sermaye İşletme Müdürlüğü
Performans Göstergesi	Ölçü Birimi	2023 Yılı Sonu İtibarıyla Gerçekleşme	Sorumlu Birim
<b>Ar-Ge sonucu ortaya çıkan ürünlere ilişkin alınan patent sayısı</b>	Sayı		Teknoloji Transfer Ofisi
<b>Ar-Ge sonucu ticarileştirilen ürün sayısı</b>	Sayı		Akademik Birimler Gazi Teknopark AŞ Gazi Teknoloji Transfer Ofisi AŞ
<b>Araştırma merkezleri gelir miktarı</b>	TL		Döner Sermaye İşletme Müdürlüğü
<b>Araştırma merkezlerinin sanayi ile yaptığı proje sayısı</b>	Sayı		Döner Sermaye İşletme Müdürlüğü
<b>BAP kapsamında desteklenen araştırma projeleri sayısı</b>	Sayı		Bilimsel Araştırma Projeleri Birimi
<b>Öğretim Elemanı Başına Düşen Ar-Ge Proje Sayısı</b>			
Toplam Ar-Ge projesi sayısı	Sayı		-Proje Koordinasyon Uygulama ve Araştırma Merkezi Müdürlüğü - Döner Sermaye İşletme Müdürlüğü - Teknoloji Transfer Ofisi - Bilimsel Araştırma Projeleri Birimi
Toplam öğretim elemanı sayısı	Sayı		Personel Daire Başkanlığı
<b>Patent, faydalı model ve endüstriyel tasarım başvuru sayısı</b>	Sayı		Gazi Teknoloji Transfer Ofisi AŞ

<b>Ulusal ve uluslararası kuruluşlar tarafından desteklenen Ar-Ge projesi sayısı</b>	Sayı		Proje Koordinasyon Uygulama ve Araştırma Merkezi Müdürlüğü Döner Sermaye İşletme Müdürlüğü Gazi Teknoloji Transfer Ofisi AŞ Bilimsel Araştırma Projeleri Koordinasyon Birimi
<b>Uluslararası endekslerde yer alan bilimsel yayın sayısı</b>	Sayı		Kütüphane ve Dokümantasyon Daire Başkanlığı
<b>Performans Göstergesi</b>	<b>Ölçü Birimi</b>	<b>2023 Yılı Sonu İtibarıyla Gerçekleşme</b>	<b>Sorumlu Birim</b>
<b>Dezavantajlı gruplara yönelik sosyal entegrasyon ve kapsayıcılığa ilişkin yapılan faaliyet sayısı</b>	Sayı		Sosyal İşler ve Toplumsal Katkı Kurum Koordinatörlüğü
<b>Eğitim programlarına başvuran kişi sayısı</b>	Sayı		BELTEK GAZİSEM TÖMER Personel Daire Başkanlığı
<b>Mezunlara yönelik gerçekleştirilen faaliyet sayısı</b>	Sayı		Akademik Birimler Sosyal İşler ve Toplumsal Katkı Koordinatörlüğü
<b>Sürekli Eğitim Merkezi (SEM) ve Dil Merkezi (DİLMER) tarafından mesleki eğitime yönelik verilen sertifika sayısı</b>	Sayı		GAZİSEM TÖMER
<b>Tamamlanan sosyal sorumluluk projeleri sayısı</b>	Sayı		Sosyal İşler ve Toplumsal Katkı Kurum Koordinatörlüğü
<b>Üniversitenin çevrecilik alanlarında aldığı ödül sayısı</b>	Sayı		Sosyal İşler ve Toplumsal Katkı Kurum Koordinatörlüğü
<b>Ameliyat sayısı</b>	Sayı		Gazi Üniversitesi Sağlık Uygulama ve Araştırma Hastanesi (Gazi Hastanesi) Diş Hekimliği Fakültesi



Üniversite hastaneleri nitelikli yatak oranı	Oran		Gazi Üniversitesi Sağlık Uygulama ve Araştırma Hastanesi (Gazi Hastanesi) Diş Hekimliği Fakültesi
Üniversite hastaneleri yatak doluluk oranı	Oran		Gazi Üniversitesi Sağlık Uygulama ve Araştırma Hastanesi (Gazi Hastanesi)
Yatan hasta sayısı	Sayı		Gazi Üniversitesi Sağlık Uygulama ve Araştırma Hastanesi (Gazi Hastanesi) Diş Hekimliği Fakültesi
<b>Performans Göstergesi</b>	<b>Ölçü Birimi</b>	<b>2023 Yılı Sonu İtibarıyla Gerçekleşme</b>	<b>Sorumlu Birim</b>
<b>SCI, SCI-Expanded, SSCI ve AHCI Kapsamındaki Dergilerde Öğretim Elemanı Başına Düşen Yayın Sayısı</b>			
SCI, SCI-Expanded, SSCI ve AHCI kapsamındaki dergilerde yayınlanan tam metin yayın sayısı	Sayı		Kütüphane ve Dokümantasyon Daire Başkanlığı
Toplam öğretim elemanı sayısı	Sayı		Personel Daire Başkanlığı
Araştırma bursundan yararlanan öğrenci sayısı	Sayı		Eğitim-Öğretim Kurum Koordinatörlüğü
YÖK tarafından öncelikli alanlarında sağlanan burslardan yararlanan doktora öğrenci sayısı	Sayı		Eğitim-Öğretim Kurum Koordinatörlüğü
YÖK tarafından sağlanan yurt dışında yabancı dil yeterliliklerinin artırılmasına yönelik burslardan yararlanan sayısı	Sayı		Eğitim-Öğretim Kurum Koordinatörlüğü
Yükseköğretim Kurulu, Türkiye Bilimler Akademisi ve TÜBİTAK bilim, teşvik ve sanat ödülleri sayısı	Sayı		Kurumsal Veri Yönetimi Koordinatörlüğü
Doktora eğitimini tamamlayanların sayısı	Sayı		Öğrenci İşleri Daire Başkanlığı
Eğitim bilimleri kontenjan doluluk oranı	Oran		Öğrenci İşleri Daire Başkanlığı
Eğitimin program süresinde bitirilme oranı	Oran		Öğrenci İşleri Daire Başkanlığı
Fen bilimleri kontenjan doluluk oranı	Oran		Öğrenci İşleri Daire Başkanlığı
Kütüphanede bulunan basılı ve elektronik kaynak sayısı	Sayı		Kütüphane ve Dokümantasyon Daire Başkanlığı
Kütüphanede bulunan öğrenci başına düşen basılı ve elektronik kaynak sayısı	Sayı		Kütüphane ve Dokümantasyon Daire Başkanlığı

<b>Kütüphaneden yararlanan kişi sayısı</b>	Sayı		Kütüphane ve Dokümantasyon Daire Başkanlığı
<b>Lisansüstü öğrencilerin toplam öğrenciler içindeki payı</b>	Oran		Öğrenci İşleri Daire Başkanlığı
<b>Öğrenci başına düşen eğitim alanı</b>			
Toplam eğitim alanı	m <sup>2</sup>		Yapı İşleri ve Teknik Daire Başkanlığı
Toplam öğrenci sayısı	Sayı		Öğrenci İşleri Daire Başkanlığı
<b>Öğrenci başına düşen kapalı alan</b>			
Toplam kapalı alan	m <sup>2</sup>		Yapı İşleri ve Teknik Daire Başkanlığı
Toplam öğrenci sayısı	Sayı		Öğrenci İşleri Daire Başkanlığı
<b>Performans Göstergesi</b>	<b>Ölçü Birimi</b>	<b>2023 Yılı Sonu İtibarıyla Gerçekleşme</b>	<b>Sorumlu Birim</b>
<b>Öğrenci değişim programlarından yararlanan öğrencilerin oranı</b>			
Değişim programlarından yararlanan toplam öğrenci sayısı	Sayı		Uluslararası İlişkiler Kurum Koordinatörlüğü
Toplam öğrenci sayısı	Sayı		Öğrenci İşleri Daire Başkanlığı
<b>Öğretim üyesi başına düşen öğrenci sayısı</b>			
Toplam öğretim elemanı sayısı	Sayı		Personel Daire Başkanlığı
Toplam öğrenci sayısı	Sayı		Öğrenci İşleri Daire Başkanlığı
<b>Sağlık bilimleri kontenjan doluluk oranı</b>	Oran		Öğrenci İşleri Daire Başkanlığı
<b>Sosyal bilimler kontenjan doluluk oranı</b>	Oran		Öğrenci İşleri Daire Başkanlığı
<b>Teknokent veya Teknoloji Transfer Ofisi (TTO) projelerine katılan öğrenci sayısı</b>	Sayı		Gazi Teknopark AŞ Gazi Teknoloji Transfer Ofisi AŞ
<b>Uluslararası kuruluşlarla ortak uygulanan eğitim programı sayısı</b>	Sayı		Öğrenci İşleri Daire Başkanlığı
<b>Yabancı dilde eğitim veren program sayısı</b>	Sayı		Öğrenci İşleri Daire Başkanlığı
<b>Yabancı uyruklu akademisyen sayısı</b>	Sayı		Personel Daire Başkanlığı
<b>Yabancı uyruklu öğrenci sayısı</b>	Sayı		Öğrenci İşleri Daire Başkanlığı
<b>Yan dal ve çift ana dal programından mezun olanların toplam mezun sayısına oranı</b>	Oran		Öğrenci İşleri Daire Başkanlığı
<b>Barınma hizmetlerinden yararlanan öğrenci sayısı</b>	Sayı		Sağlık, Kültür ve Spor Daire Başkanlığı
<b>Beslenme hizmetlerinden yararlanan öğrenci sayısı</b>	Sayı		Sağlık, Kültür ve Spor Daire Başkanlığı

<b>Öğrenci başına düşen sosyal donatı alanı</b>			
Toplam sosyal donatı alanı	m <sup>2</sup>		Yapı İşleri ve Teknik Daire Başkanlığı
Toplam öğrenci sayısı	Sayı		Öğrenci İşleri Daire Başkanlığı
<b>Öğrenci kulüp ve topluluk sayısı</b>	Sayı		Sağlık, Kültür ve Spor Daire Başkanlığı
<b>Sosyal, kültürel ve sportif faaliyet sayısı</b>	Sayı		Sağlık, Kültür ve Spor Daire Başkanlığı
<b>Yükseköğretimde öğrenci başına barınma harcaması</b>	TL		Sağlık, Kültür ve Spor Daire Başkanlığı
<b>Yükseköğretimde öğrenci başına beslenme harcaması</b>	TL		Strateji Geliştirme Daire Başkanlığı
<b>Yükseköğretimde öğrenci yaşamından memnuniyet oranı</b>	Oran		Kalite Komisyonu

### **3.2.3. Birim Stratejik Plan Değerlendirme Tabloları**

*Birim 2019-2023 Dönemi Stratejik Planında yer alan birim performans göstergelerinin gerçekleşmelerine ilişkin verilere yer vermelidir. T.C. Cumhurbaşkanlığı Strateji ve Bütçe Başkanlığı tarafından yayınlanan Üniversiteler İçin Stratejik Planlama Rehberinin “İzleme ve Değerlendirme” başlığında yer alan açıklamalar doğrultusunda hazırlanan ve aşağıda örneği sunulan stratejik plan değerlendirme tablolarına birim faaliyet raporlarında yer verilir. Birimin Stratejik Planında yer alan her bir hedef kartına ilişkin ayrı değerlendirme tablosu hazırlanmalıdır.*

<b>HEDEF KARTI-1</b>					
<b>A1</b>		Uzaktan eğitim ile ilgili araştırma ve geliştirme çalışmaları yapmak			
H1.1		Birim faaliyet alanına giren her türlü konuda yapılan bilimsel araştırma faaliyetlerinin (makale, kitap, kitap bölümü, bildiri vs.) sayısını %10 arttırmak			
Amacın İlgili Olduğu Üniversite Stratejik Plan Amacı		Amaç-1. Eğitim-öğretim kalitesini artırmak, uluslararasılaşmayı ve akreditasyonu yaygınlaştırmak.			
H1.1 Performansı		$(4,63 \times 15) + (5,56 \times 40) + (0,88 \times 30) + (-0,51 \times 15) = 310,6$			
Performans Göstergesi	Hedefe Etkisi (%)	Plan Dönemi Başlangıç Değeri* (A)	Değerlendirme Dönemindeki Yılsonu Hedeflenen Değer (B)	Değerlendirme Dönemindeki Gerçekleşme Değeri (C)	Performans (%) (C-A)/(B-A)
PG.1.1.1	15	0,29	0,18	0,8	4,63
PG. 1.1.2	40	0,43	0,91	3,1	5,56
PG. 1.1.3	30	0,86	1,28	1,23	0,88
PG. 1.1.4	15	1,14	0,37	1,4	-0,51
<b>Hedefe İlişkin Değerlendirmeler**</b>					
<p>PG 1.1.1 doğrultusunda öğretim elemanı başına düşen ulusal makale sayısı 2022 yıl sonu itibari ile bu değer 0,29 dur. 2023 yılında hedeflenen değer 0,18 iken 0,8'e yükselmiştir. 2023 yılı performansının hedef değeri aştığı görülmektedir.</p> <p>PG 1.1.2 de yer alan öğretim elemanı başına düşen uluslararası makale sayısı 0,83 olup hedeflenen değere ulaşamamış, yıl sonu hedeflenen değer 0,91 olup, 3,1 olarak gerçekleşmiştir. Performans göstergesinin hedefe olan katkısı da % 40 olarak en etkili performans göstergesidir. Bu değer 2023 yılında neden sıçrama gösterdiği bir sonraki yıllarda da aynı ve daha fazla performans göstergesi için yol gösterici olabilir.</p> <p>PG. 1.1.3 'te yer alan öğretim elemanı başına düşen ulusal/uluslararası kitap/kitap bölümü 2022 yılında hedeflenen 1,21 değerine ulaşamamıştır. 2023 yılında hedeflenen 1.23 değerine ulaşamamış ve 1 olarak gerçekleşmiştir. Uzaktan Eğitim Araştırma ve Uygulama Merkezi ve Gazi Eğitim Fakültesinin akademik birimlerinin koordineli çalışması önerilmektedir.</p> <p>PG 1.1.4'te öğretim elemanı başına düşen ulusal/uluslararası bildiri sayısı 2022 yılında 1,14 e çıkmıştır. 2023 yılında hedeflenen değer 1,14'ü aşarak 1.4 olarak gerçekleşmiştir. Hedeflenen değer aşıldığı görülmektedir.</p>					

<b>HEDEF KARTI-2</b>					
<b>A2</b>		Uzaktan eğitim ile ilgili araştırma ve geliştirme çalışmalarını yapmak			
<b>H1.2</b>		Her yıl, iç ve dış paydaşlar ile birimin faaliyet alanına giren her türlü konuda en az birer ulusal ve uluslararası proje (Bilimsel Araştırma Projesi, TÜBİTAK, Avrupa Birliği vb.) önerisi vermek			
<b>Amacın İlgili Olduğu Üniversite Stratejik Plan Amacı</b>		Amaç-1. Eğitim-öğretim kalitesini artırmak, uluslararasılaşmayı ve akreditasyonu yaygınlaştırmak.			
<b>H1.2 Performansı</b>		$(20 \times 15) + 4 \times 25 + 17 \times 20 + 3 \times 40 = 860$			
<b>Performans Göstergesi</b>	<b>Hedefe Etkisi (%)</b>	<b>Plan Dönemi Başlangıç Değeri* (A)</b>	<b>Değerlendirme Dönemindeki Yılsonu Hedeflenen Değer (B)</b>	<b>Değerlendirme Dönemindeki Gerçekleşme Değeri (C)</b>	<b>Performans (%) (C-A)/(B-A)</b>
PG.1.2.1	15	0	1	20	17
PG.1.2.2	25	1	1	5	4
PG.1.2.3	20	0	1	17	17
PG.1.2.4	40	0	1	3	3
<b>Hedefe İlişkin Değerlendirmeler**</b>					
PG.1.2.1’de başvurulmuş ulusal proje sayısı 2022 yılında 1 hedeflenmiş ancak ulaşılamamıştır. 2023 yılına 1 hedeflenmiş ve PG.1.2.2 başvurulmuş uluslararası işbirlikli proje sayısı 5 iken 1 hedeflenmiş ve yapılmıştır. PG.1.2.3’te kabul edilen ulusal proje 1 hedeflenmiş, 17 olarak gerçekleştirilememiştir. PG.1.2.4’te kabul edilen uluslararası işbirlikli proje sayısı 1 hedeflenmiş, 3 olarak gerçekleşmiştir. Hedef kartı 2 de yükseliş trendine girilmiştir.					

<b>HEDEF KARTI-3</b>					
<b>A3</b>		Uzaktan eğitim ile ilgili araştırma ve geliştirme çalışmaları yapmak			
<b>H1.3</b>		Araştırma ve geliştirme faaliyetleri kapsamında her yıl en az bir ulusal/uluslararası bilimsel etkinlik (sempozyum, kongre, çalıştay vb.) yapmak			
<b>Amacın İlgili Olduğu Üniversite Stratejik Plan Amacı</b>		Amaç-1. Eğitim-öğretim kalitesini artırmak, uluslararasılaşmayı ve akreditasyonu yaygınlaştırmak.			
<b>H1.1 Performansı</b>		(100x0)=0			
<b>Performans Göstergesi</b>	<b>Hedefe Etkisi (%)</b>	<b>Plan Dönemi Başlangıç Değeri* (A)</b>	<b>Değerlendirme Dönemindeki Yılsonu Hedeflenen Değer (B)</b>	<b>Değerlendirme Dönemindeki Gerçekleşme Değeri (C)</b>	<b>Performans (%) (C-A)/(B-A)</b>
PG.1.3.1	100	4	1	4	0
<b>Hedefe İlişkin Değerlendirmeler**</b>					
PG.1.3.1 ile ulusal/ uluslararası bilimsel etkinlik sayısı başlangıç değeri ile aynıdır. Birim plan döneminin başlangıç yılı ile aynı sayıda bilimsel faaliyet gerçekleştirmiştir.					

<b>HEDEF KARTI-4</b>					
<b>A4</b>		Uzaktan eğitim ile ilgili araştırma ve geliştirme çalışmaları yapmak			
<b>H1.4</b>		Araştırma ve geliştirme faaliyetleri kapsamında çevrimiçi ölçme ve değerlendirme yazılımı geliştirmek, kullanıma açmak ve yazılımın kullanılabilirlik çalışmalarını yapmak			
<b>Amacın İlgili Olduğu Üniversite Stratejik Plan Amacı</b>		Amaç-1. Eğitim-öğretim kalitesini artırmak, uluslararasılaşmayı ve akreditasyonu yaygınlaştırmak			
<b>H1.4 Performansı</b>		$(30 \times 0,66) + (40 \times 0) + (15 \times 18,4) + (15 \times 18,4) = 56,6$			
<b>Performans Göstergesi</b>	<b>Hedefe Etkisi (%)</b>	<b>Plan Dönemi Başlangıç Değeri* (A)</b>	<b>Değerlendirme Dönemindeki Yılsonu Hedeflenen Değer (B)</b>	<b>Değerlendirme Dönemindeki Gerçekleşme Değeri (C)</b>	<b>Performans (%) (C-A)/(B-A)</b>
PG.1.4.1	30	%85	%100	%95	0,66
PG.1.4.2	15	-	%75	%92	18,4
PG.1.4.3	15	-	%75	%92	18,4
PG.1.4.4	40	0	1	0	0
<b>Hedefe İlişkin Değerlendirmeler**</b>					
<p>PG.1.4.1 değerlendirildiğinde, ölçme ve değerlendirme yazılımının tamamlanma % sinde 2022 yılının sonunda gerçekleşen değer %95 olmuştur. 2023 yılında % 100 olması hedeflenmiştir. PG.1.4.2 ve PG.1.4.3 değerlendirildiğinde, kullanıcı memnuniyet yüzdesinin yıl sonu hedeflerinin %75 olduğu görülmektedir. Bu iki başlıkta hedeflenen değer aşılmıştır. PG.1.4.4 değerlendirildiğinde yıl sonu hedefinin 1 olarak belirlendiği görülmektedir. Bu konuda gelişme sağlanması için çalışma başlatılmıştır.</p>					

<b>HEDEF KARTI-5</b>					
<b>A5</b>		Uzaktan eğitim ile ilgili araştırma ve geliştirme çalışmaları yapmak.			
<b>H1.5</b>		Üniversitemizin Uluslararasılaşma Politikası doğrultusunda yurtdışındaki üniversite, enstitü, araştırma merkezi ve alana yönelik diğer kuruluşlar ile öğrenci ve öğretim elemanı dolaşım ve bilimsel işbirliği %10 arttırılacaktır.			
<b>Amacın İlgili Olduğu Üniversite Stratejik Plan Amacı</b>		Amaç-1. Eğitim-öğretim kalitesini artırmak, uluslararasılaşmayı ve akreditasyonu yaygınlaştırmak.			
<b>H1.1 Performansı</b>		$(1 \times 30) + (0 \times 30) + (1 \times 40) = 70$			
<b>Performans Göstergesi</b>	<b>Hedefe Etkisi (%)</b>	<b>Plan Dönemi Başlangıç Değeri* (A)</b>	<b>Değerlendirme Dönemindeki Yılsonu Hedeflenen Değer (B)</b>	<b>Değerlendirme Dönemindeki Gerçekleşme Değeri (C)</b>	<b>Performans (%) (C-A)/(B-A)</b>
PG.1.5.1	30	1	1	1	1
PG.1.5.2	30	0	1	0	0
PG.1.5.3	40	3	4	4	1
<b>Hedefe İlişkin Değerlendirmeler**</b>					
PG.1.5.1 göstergesinde yıl sonunda hedeflenen değer 1 olarak belirlenmiş ve bu değere ulaşılmıştır.					
PG.1.5.2 göstergesinde yıl sonunda hedeflenen değere ulaşılamamıştır.					
PG.1.5.3 göstergesinde yıl sonu hedefi 4 olarak belirlenmiş ve bu değere ulaşılmıştır.					



<b>HEDEF KARTI-6</b>					
<b>A6</b>		Teknolojinin sağladığı çoklu ve etkileşimli ortam imkânları ile eğitim ve öğretimin başarısını arttırmak.			
<b>H1.5</b>		Programların hedeflenen öğrenme çıktıları ve yetkinliklerinin örgün eğitimde olduğu kadar, uzaktan eğitim süreçleriyle de öğrencilere kazandırabilmesini sağlamak üzere Üniversitemiz uzaktan eğitim politikası doğrultusunda kurumsal ihtiyaçlara tümüyle cevap verebilecek, güvenli ve kullanıcı dostu bir öğrenme yönetim sisteminin geliştirilerek öğretim strateji, yöntem ve tekniklerinin kurumda yaygınlaştırılmasına yönelik etkinlik sayısı %5 artırılabacaktır.			
<b>Amacın İlgili Olduğu Üniversite Stratejik Plan Amacı</b>		Amaç-1. Eğitim-öğretim kalitesini artırmak, uluslararasılaşmayı ve akreditasyonu yaygınlaştırmak.			
<b>H2.1 Performansı</b>		$(4,71 \times 30) + (-13 \times 35) + (8 \times 35) = 22,9$			
<b>Performans Göstergesi</b>	<b>Hedefe Etkisi (%)</b>	<b>Plan Dönemi Başlangıç Değeri* (A)</b>	<b>Değerlendirme Dönemindeki Yılsonu Hedeflenen Değer (B)</b>	<b>Değerlendirme Dönemindeki Gerçekleşme Değeri (C)</b>	<b>Performans (%) (C-A)/(B-A)</b>
PG.2.1.1	30	200	263	280	4,71
PG.2.1.2	35	0	13	0	-13
PG.2.1.3	35	11	13	13	1
<b>Hedefe İlişkin Değerlendirmeler**</b>					
<p>PG.2.1.1 Öğrenme Yönetim Sisteminde yer alan ön lisans, lisans ve lisansüstü programlara yönelik geliştirilmiş e-çerik sayısı plan başlangıç dönemine göre artmıştır. Açılacak lisansüstü programlara başvurular bunun nedenidir.</p> <p>PG.2.1.2 Öğretim elemanlarının uzaktan eğitim sürecinde içerik geliştirme, öğretim ve değerlendirme yaklaşım ve yöntemleri konusundaki yetkinliklerinin artırılmasına yönelik eğitim ve etkinlik sayısı da geçmiş yıllara oranla azalmıştır. Bunun nedeni öğretim elamanlarının sürece alışmasıdır.</p> <p>PG.2.1.3 Yaşam boyu öğrenme kapsamında iç ve dış paydaşlara yönelik olarak düzenlenen çevrimiçi faaliyet (hizmet içi eğitim, bilimsel toplantı, konferans vb.) sayısı bir önceki dönemle aynıdır.</p>					

<b>HEDEF KARTI-7</b>					
<b>A7</b>	Uzaktan eğitim yoluyla mezuniyet sonrası eğitim programları düzenleyerek mesleki bilgilerin düzenlenmesine yardımcı olmak.				
<b>H3.1</b>	Kurum içi birimler ve kurum dışı özel/kamu kurum ve kuruluşlarının ihtiyaçları doğrultusunda, uzaktan eğitimin avantajlarını kullanarak mesleki gelişime katkı sağlayacak faaliyetler %10 arttırılacaktır.				
<b>Amacın İlgili Olduğu Üniversite Stratejik Plan Amacı</b>	Amaç-1. Eğitim-öğretim kalitesini artırmak, uluslararasılaşmayı ve akreditasyonu yaygınlaştırmak.				
<b>H3.1 Performansı</b>	$(1,5 \times 25) + (1,62 \times 25) + (5,5 \times 25) + (0,99 \times 25) = 240,25$				
<b>Performans Göstergesi</b>	<b>Hedefe Etkisi (%)</b>	<b>Plan Dönemi Başlangıç Değeri (A)</b>	<b>Değerlendirme Dönemindeki Yılsonu Hedeflenen Değer (B)</b>	<b>Değerlendirme Dönemindeki Gerçekleşme Değeri (C)</b>	<b>Performans (%) (C-A)/(B-A)</b>
<b>PG3.1.1:</b>	%25	23	13	8	1,5
<b>PG3.1.2:</b>	%25	647	330	133	1,62
<b>PG3.1.3:</b>	%25	15	13	4	5,5
<b>PG3.1.4:</b>	%25	15122	330	418	0,99
<b>Hedefe İlişkin Değerlendirmeler</b>					
<p>PG.3.1.1 Mesleki gelişim ve yaşam boyu öğrenmeyi desteklemek amacıyla açılan kurs sayısı geçtiğimiz döneme oranla azalmıştır. Geçen yıl açılan bazı kursların talep olmaması nedeniyle açılmadığı görülmektedir.</p> <p>PG.3.1.2 Mesleki gelişim ve yaşam boyu öğrenmeyi desteklemek amacıyla açılan kurslara katılımcı sayısı, açılan kurs sayısına bağlı olarak azalmıştır.</p> <p>PG.3.1.3 Mesleki gelişim ve yaşam boyu öğrenmeyi desteklemek amacıyla açılan sertifika programı sayısı geçmiş döneme oranla azalmıştır. Bunun nedeni geçen yıl açılan ve yüksek sayıda katılımcı gruplarına sahip olan ISG eğitimleri ve Kalite Eğitimlerinin bu yıl olmamasıdır.</p> <p>PG.3.1.4 Mesleki gelişim ve yaşam boyu öğrenmeyi desteklemek amacıyla açılan sertifika programlarına katılımcı sayısında, üniversitenin bir çok birimine yönelik hazırlanan Kalite eğitimleri ve ISG eğitimleri olmaması sebebiyle önemli oranda azalma olmuştur.</p>					

<b>HEDEF KARTI 8</b>					
<b>Amaç (4)</b>		İhtiyaç duyulan alanlarda toplumun her kesimine yönelik diploma, sertifika vb. programları düzenleyerek bilgiyi topluma yaymak ve yaşam boyu öğrenim ilkesini topluma benimsetmek			
<b>Hedef (4.1)</b>		Bilgiyi topluma yaymak ve yaşam boyu öğrenmenin desteklenmesine katkı sağlamak amacıyla yapılan faaliyetlerin sayısı %10 arttırılacaktır.			
<b>Amacın İlgili Olduğu Üniversite Stratejik Plan Amacı</b>		Amaç-1. Eğitim-öğretim kalitesini artırmak, uluslararasılaşmayı ve akreditasyonu yaygınlaştırmak.			
<b>H4.1 Performansı</b>		$(1 \times 25) + (1 \times 25) + (1 \times 25) + (1 \times 25) = 100$			
<b>Performans Göstergesi</b>	<b>Hedef Etkisi (%)</b>	<b>Plan Dönemi Başlangıç Değeri* (A)</b>	<b>Değerlendirme Dönemindeki Yılsonu Hedeflenen Değer (B)</b>	<b>Değerlendirme Dönemindeki Gerçekleşme Değeri (C)</b>	<b>Performans (%) (C-A)/(B-A)</b>
PG.4.1.1	25	11	13	13	1
PG.4.1.2	25	300	330	330	1
PG.4.1.3	25	11	13	13	1
PG.4.1.4	25	300	330	330	1
<b>Hedefe İlişkin Değerlendirmeler**</b>					
PG.4.1.1 Uzaktan önlisans/lisans programı sayısı PG.4.1.2 Uzaktan önlisans/lisans programından yararlanan öğrenci sayısı PG.4.1.3 Uzaktan lisansüstü programı sayısı PG.4.1.4 Uzaktan lisansüstü programından yararlanan öğrenci sayısı Bu hedefe ilişkin GUZEM, son derece yüksek bir performans değerine sahiptir. Performans göstergelerinin tamamında hedeflenen değere ulaşıldığı görülmektedir.					

<b>HEDEF KARTI -9</b>					
<b>A 5</b>		Diğer programlarla işbirliği içerisinde ulusal ve uluslararası eğitim ihtiyaçlarını giderecek uzaktan eğitim çözümlerini tasarlamak ve yürütmek.			
<b>H.5.1</b>		Üniversitenin akademik birimleri ile işbirliği yapılarak açılan uzaktan eğitim- öğretim programları (önlisans/lisans, lisansüstü) sayısı %10 arttırılacaktır.			
<b>Amacın İlgili Olduğu Üniversite Stratejik Plan Amacı</b>		Amaç-1. Eğitim-öğretim kalitesini artırmak, uluslararasılaşmayı ve akreditasyonu yaygınlaştırmak.			
<b>H1.1 Performansı</b>		$(0*20)+(3,2*20)+(30*2)+=6$			
<b>Performans Göstergesi</b>	<b>Hedefe Etkisi (%)</b>	<b>Plan Dönemi Başlangıç Değeri (A)</b>	<b>Değerlendirme Dönemindeki Yılsonu Hedeflenen Değer (B)</b>	<b>Değerlendirme Dönemindeki Gerçekleşme Değeri (C)</b>	<b>Performans (%) (C-A)/(B-A)</b>
<b>PG.5.1.1:</b>	20	1	3	1	0
<b>PG.5.1.2:</b>	20	80	110	176	3,2
<b>PG.5.1.3:</b>	30	-	-	2	
<b>PG.5.1.4:</b>	30	-	-	25	
<b>Hedefe İlişkin Değerlendirmeler</b>					
<p>Bu hedefe ilişkin GUZEM'in doğrudan dahili olduğu üniversitemizde herhangi bir lisansüstü uzaktan eğitim programı bulunmamaktadır. Bununla birlikte sadece Fen Fakültesi Matematik Bölümünde 1 adet lisans programı bulunmaktadır. Bu programda kayıtlı öğrenci sayısı ise daha önceki yıllara göre düşüş göstermiştir. Ancak 2023 yılı itibari ile programa kayıtlı aktif 176 öğrenci bulunmaktadır. Bu bağlamda GUZEM'in bu hedefe ilişkin kabul edilebilir bir performans gösterdiği söylenebilir.</p>					

<b>HEDEF KARTI -10</b>					
<b>Amaç (5)</b>		Diğer programlarla işbirliği içerisinde ulusal ve uluslararası eğitim ihtiyaçlarını giderecek uzaktan eğitim çözümlerini tasarlamak ve yürütmek.			
<b>Hedef (5.2)</b>		Öğrenci ve öğretim elemanlarının ulusal ve uluslararası uzaktan eğitim yoluyla erişebilecekleri farklı öğrenme materyallerinin sayısı %10 arttırılacaktır.			
<b>Amacın İlgili Olduğu Üniversite Stratejik Plan Amacı</b>		Amaç-1. Eğitim-öğretim kalitesini artırmak, uluslararasılaşmayı ve akreditasyonu yaygınlaştırmak.			
<b>H5.2 Performansı</b>		$(0 \times 25) + (0 \times 25) + (0 \times 25) + (0 \times 25) = 0$			
<b>Performans Göstergesi</b>	<b>Hedefe Etkisi (%)</b>	<b>Plan Dönemi Başlangıç Değeri (A)</b>	<b>Değerlendirme Dönemindeki Yılsonu Hedeflenen Değer (B)</b>	<b>Değerlendirme Dönemindeki Gerçekleşme Değeri (C)</b>	<b>Performans (%) (C-A)/(B-A)</b>
PG.5.2.1	30	0	2	0	0
PG.5.2.2	30	1	3	1	0
PG.5.2.3	20	8	10	8	0
PG.5.2.4	20	20	30	20	0
<b>Hedefe İlişkin Değerlendirmeler</b>					
PG.5.2.1 Uzaktan lisansüstü programı sayısı (- 2)					
PG.5.2.2 Uzaktan önlisans/lisans programı sayısı (1 3)					
PG.5.2.3 Uzaktan eğitim öğrenme materyallerinden yararlanan öğretim elemanı sayısı (- 8)					
PG.5.2.4 Uzaktan eğitim öğrenme materyallerinden yararlanan öğrenci sayısı (- 20)					
<p>Bu hedefe ilişkin GUZEM'in doğrudan dahili olduğu üniversitemizde herhangi bir lisansüstü uzaktan eğitim programı bulunmamaktadır. Bununla birlikte sadece Fen Fakültesi Matematik Bölümünde 1 adet lisans programı bulunmaktadır. Ancak tüm göstergeler plan dönemi başlangıç değerine göre sabitliğini korumaktadır. Bu bağlamda GUZEM'in bu hedefe ilişkin kabul edilebilir bir performans gösterdiği söylenebilir.</p>					

<b>HEDEF KARTI 11</b>					
<b>A6</b>		Kamu kurum ve kuruluşları ile özel sektör kuruluşlarının eğitim programlarını e-öğrenmeye uyarlamalarına ve uzaktan eğitim sistemleri geliştirmelerine katkıda bulunmak.			
<b>H6.1</b>		Kamu kurum ve kuruluşları ile özel sektör kuruluşlarının eğitim programlarını e-öğrenmeye uyarlamalarına ve uzaktan eğitim sistemleri geliştirmelerine katkıda bulunmak amacıyla yapılan uzaktan eğitim faaliyet sayısı %10 arttırılacaktır.			
<b>Amacın İlgili Olduğu Üniversite Stratejik Plan Amacı</b>		Amaç-1. Eğitim-öğretim kalitesini artırmak, uluslararasılaşmayı ve akreditasyonu yaygınlaştırmak.			
<b>H6.1 Performansı</b>		$(800 \times 60) + (200 \times 40) = 56.000$			
<b>Performans Göstergesi</b>	<b>Hedefe Etkisi (%)</b>	<b>Plan Dönemi Başlangıç Değeri (A)</b>	<b>Değerlendirme Dönemindeki Yılsonu Hedeflenen Değer (B)</b>	<b>Değerlendirme Dönemindeki Gerçekleşme Değeri (C)</b>	<b>Performans (%) (C-A)/(B-A)</b>
PG.6.1.1	60	1	2	9	800
PG.6.1.2	40	1	2	3	200
<b>Hedefe İlişkin Değerlendirmeler</b>					
Bu hedefe ilişkin GUZEM, yüksek bir performans değerine sahiptir. Bu hedef kapsamında kamu kurum ve kuruluşları ile özel sektör kuruluşları ile olan iş birlikleri belirlenen hedeflerin üzerinde olup ilgili faaliyet sayılarının her yıl arttırılması amaçlanmıştır.					

### 3.2.4. Gazi Üniversitesi Strateji Eylem Planı Faaliyetleri

*Hedef gerçekleştirme oranlarının yükseltilebilmesi amacıyla hazırlanan GÜ Strateji Eylem Planına yönelik çalışmaların izlenebilmesi amacıyla, GÜ 2019-2023 Dönemi Güncellenmiş Stratejik Planı kapsamında birimlerde 2023 yılında yürütülen çalışmalar Ek-1'de yer alan tablolara aktarılmalıdır.*

### 3.2.5. Performans Bilgi Sisteminin Değerlendirilmesi

Birimin bilimsel araştırma faaliyetleri kapsamında yer alan PG.1.1.1 ve PG.1.1.4 numaralı performans göstergelerinde performansının 2023 yılı için hedeflenen değeri aştığı, PG.1.1.2 ve PG.1.1.3 numaralı göstergelerde ise birim performansının hedeflenen değer altında kaldığı görülmektedir. Bu doğrultuda birimde uluslararası makale ve kitap/kitap bölümü çalışmalarının artırılmasının gerektiği görülmektedir.

Ulusal ve uluslararası projeler ile ilgili PG.1.2.1, PG.1.2.2, PG.1.2.3, PG.1.2.4 performans göstergelerine bakıldığında birimin yalnızca PG.1.2.2. göstergesinde hedeflenen değere ulaştığı görülmektedir. Bununla birlikte 2023 yılı sonu itibariyle birimin 4 devam eden uluslararası projesi bulunmaktadır. Ulusal ve uluslararası proje başvurularının ve kabul oranlarının artırılması için çeşitli çalışmalar planlanabilir.

Ulusal/uluslararası bilimsel etkinliklere ilişkin PG.1.3.1 göstergesi incelendiğinde birim 2023 yılı itibariyle 4 etkinlik gerçekleştirerek hedeflenen değeri aşmıştır. Merkez akademik birimler ile işbirliği yaparak çeşitli alanlarda araştırmacılara ve uzmanlara katkı sağlamaktadır.

Merkezin çevrim içi ölçme değerlendirme yazılımı geliştirme hedefine ait göstergeler olan PG.1.4.1'de hedeflenen değer aşılrken, PG.1.4.2, PG.1.4.3, PG.1.4.4'e ilişkin, kullanıcı memnuniyeti ve kullanılabilirlik düzeyi ile ilgili yapılması planlanan çalışmalar gerçekleştirilmemiştir.

Uluslararasılaşma politikası doğrultusunda yapılan çalışmalara ait göstergeler olan PG.1.5.1 ve PG.1.5.3'te hedeflenen değerlere ulaşılırken PG.1.5.2'de hedeflenen değere ulaşamamıştır. Birimin uluslararası işbirlikli yayın sayısını arttırması gerekmektedir.

Eğitim-öğretimin kalitesini arttırmak amacıyla ilişkili göstergeler olan PG.2.1.1 ve PG.2.1.3'te hedeflenen değerler aşılmışken, PG.2.1.2'de hedeflenen değer altında performans gösterilmiştir. Bu doğrultuda birimin öğretim elemanlarının uzaktan eğitim sürecinde içerik geliştirme, öğretim ve değerlendirme yaklaşım ve yöntemleri konusundaki yetkinliklerinin artırılmasına yönelik etkinlikler planlaması gerekliliği ortaya çıkmaktadır.

Mesleki gelişime katkı sağlamak amacıyla hizmet eden performans göstergeleri olan PG 3.1.1, PG.3.1.2, PG.3.1.3. ve PG3.1.4'te hedeflenen değerlerin aşıldığı görülmektedir. Birimin iç ve dış paydaşlarına mesleki gelişim doğrultusunda katkı sağladığı söylenebilir. Benzer şekilde mesleki gelişim ve hayat boyu öğrenme kapsamında yapılan çalışmaları temsil eden performans göstergeleri PG.4.1.1, PG.4.1.2 ve PG.4.1.4'te hedeflenen değerlerin aşıldığı, PG.4.1.3'te hedeflenen değer sağlanamadığı görülmektedir. Bu doğrultuda mesleki gelişim amacıyla açılan sertifika programları sayısının artırılmasına yönelik çalışma ve işbirliklerinin yapılması iyileştirme planlarına dahil edilebilir.

Üniversitede önlisans, lisans ve lisansüstü uzaktan eğitim- öğretim programlarının açılması ile ilgili amaca ait göstergeler PG.5.1.1.1, PG.5.1.1.2., PG.5.1.1.3 ve PG.5.1.4'te hedeflenen değerlerin altında kalınmıştır. Bu doğrultuda merkezin akademik birimler ile işbirliklerini geliştirerek uzaktan eğitim programlarının açılması için çalışmalar yapması gerekmektedir.

Uzaktan eğitim öğrenme materyalleri ile ilgili amaca hizmet eden performans göstergeleri PG.5.2.1., PG.5.2.2 ve PG.5.2.4'te hedeflenen değer üzerinde bir performans gösterildiği, PG.5.2.3'te ise hedeflenen değere ulaşamadığı görülmektedir. Bu bağlamda uzaktan eğitim

öğrenme materyallerinden yararlanan öğretim elemanı sayısının artırılması için çalışmaların yapılması planlanabilir.

İşbirliği çalışmaları ile ilgili performans göstergelerinde (PG.6.1.1 ve PG.6.1.2) hedeflenen değerlerin üzerinde performans gösterildiği görülmektedir. Birim özel kuruluşlar ve kamu kurum ve kuruluşları ile işbirlikleri sağlayarak faaliyetler gerçekleştirmektedir.

### **3.2.6. Diğer Hususlar**

.....



#### IV. KURUMSAL KABİLİYET ve KAPASİTENİN DEĞERLENDİRİLMESİ

Bu bölümde Uzaktan Eğitim Uygulama ve Araştırma Merkezi'nin organizasyon yeteneği, teknolojik kapasite unsurları açısından içsel durum değerlendirmesi sonuçlarına ve yıl içinde tespit edilen üstün ve zayıf yönlerine yer verilmiştir

##### 4.1. ÜSTÜNLÜKLER

- Yönetici ve akademik personele yapılan insan kaynağı katkıları ile akademik ve teknik yönlerinin güçlendirilmiş olması
- Birimin üniversitenin akademik ve idari birimlerine uzaktan eğitim faaliyetleri ile ilgili teknik ve altyapı desteği vermesi ve bu sayede üniversite bünyesinde çok sayıda çevrim içi faaliyetin yapılması
- Gazi Üniversitesi bünyesinde bulunan akademik birimler ile iş birlikleri yapılarak çeşitli bilimsel faaliyetler düzenlemesi
- Kamu kurum ve kuruluşları ve özel kuruluşlar ile işbirlikleri yaparak iç ve dış paydaşlara yönelik uzaktan eğitim faaliyetleri düzenlemesi.
- Birim tarafından düzenlenen eğitim programları, kurslar, sertifika programları ve hizmet içi eğitimler aracılığıyla hayat boyu öğrenmeye destek olması
- AR-GE biriminin oluşturulması ile AR-GE faaliyetlerinin artırılması için çalışmasının başlatılmış olması
- Küresel salgından kaynaklanan yeni normalde her bölümden belirli oranda dersin çevrim içi ortamda devam etmesinin yanı sıra zaman zaman bölümlerde vaka sayısının artmasına bağlı olarak yaşanan ya da yaşanacak yüz yüze eğitime ara verilmesi durumları için alt yapı ve sistemin hazır olması için çalışmalar yapılmıştır. Bu durum acil kapanma durumlarında dahi eğitim-öğretim faaliyetlerinin aksamasını önlemektedir.
- Birimde 20 kısmi zamanlı öğrencinin çalışıyor olması ve bu sayede öğrencilerin mesleki gelişimine katkı sağlaması
- Birimin geliştirdiği çevrim içi ödeme sistemi, destek sistemi gibi sistemlerle iç ve dış paydaşlara güvenli ve hızlı hizmet sağlaması
- Uzaktan eğitim materyallerinin oluşturulması için stüdyoya sahip olması

##### 4.2. ZAYIFLIKLAR

- Birimin uluslararası makale ve kitap/kitap bölümü sayısının düşük olması
- Uluslararası işbirlikli yayın sayısının düşük olması
- Üniversite bünyesinde birimin işbirliği ile önlisans, lisans ve lisansüstü uzaktan eğitim programlarının sayısının az olması
- Ulusal ve uluslararası proje başvurularının ve kabul sayılarının az olması
- Birim ve Bilgi İşlem Dairesi Başkanlığı işbirliği ile gerçekleştirilen Çevrim içi Ölçme ve Değerlendirme Yazılımının kullanıcı memnuniyeti ve kullanılabilirliği ile ilgili çalışmaların yapılmamış olması

### 4.3. DEĞERLENDİRME

Birimin performans değerlendirme sonuçlarından hareketle üstünlük ve zayıflıkları incelendiğinde üniversitenin uzaktan eğitim faaliyetleri bakımından pek çok teknik ve uygulama ile ilgili sorunun çözüldüğü, sistematik bir yapının sürdürüldüğü görülmektedir. 2021 yılında hizmete sunulan destek sistemi, güvenli ödeme ve kayıt sistemi ile büyük bir zaman ve emek tasarrufu sağlanmış, 2023 yılında da bu sistemlerin devamlılığı sağlanmıştır. 2023 yılında birim bünyesinde faaliyete geçirilen stüdyo ile, her türlü uzaktan eğitim program/eğitim veya kursunda gerekli olabilecek uzaktan eğitim materyalleri hazırlama konusunda büyük bir adım atılmıştır.

Birimde geçen yıl tespit edilen bir zayıf yön olan bilimsel çalışma sayısının az olması makale ve kitap/kitap bölümü sayılarında bu yıl da devam etmektedir. Bu eksikliğin giderilmesi için 2022 yılında birim içinde ARGE birimi oluşturulmuş ve organizasyon şeması bu birimi de temsil edecek şekilde güncellenmiştir. Bu çalışmaların gelecek yıl sonuçlarının görüleceği, akademik çalışma sayılarının artacağı tahmin edilmekte, konu ile ilgili planlamalar yapılmaktadır.

Birimin yıl içinde gerçekleştirdiği faaliyetler incelendiğinde pek çok akademik ve idari birim ile iş birliği yapıldığı ve birimlerin ihtiyaçlarına cevap verilerek özellikle çevrim içi faaliyetlerde destek sağlandığı görülmektedir. Ayrıca üniversitenin akademik birimleri ile işbirliği yapılarak kongre, konferans ve sempozyum gibi bilimsel etkinliklerin ve sertifika programı/kurs gibi mesleki gelişime ve hayat boyu öğrenmeye katkı sağlayan faaliyetlerin yapıldığı gözlenmektedir.

Üniversitemiz 2023 yılı performans programında yer alan ve birimin sorumlu olduğu performans göstergeleri temelinde üniversitenin akademik birimleri ile işbirliği yapılarak önlisans, lisans ve lisansüstü uzaktan eğitim programlarının açılması gerektiği görülmektedir.

Yukarıda birimin zayıf yönü olarak ifade edilen birim tarafından öğretim elemanlarının uzaktan eğitim süreçlerine yönelik yetkinliklerini geliştirecek etkinliklerin yapılmamasının en büyük nedeni normalleşme süreci ile yüz yüze eğitime geçilmiş olmasıdır. Bu sebeple öğretim elemanlarının uzaktan öğretim ile ilgili ihtiyaçları ikinci planda kalmıştır.

Birimin 2023 itibarıyla devam eden uluslararası projeleri bulunmaktadır. Aynı zamanda uluslararası işbirlikli yayın sayısında da istenen hedeflere ulaşamadığı görülmektedir. Uluslararası projelerin çıktılarının uluslararası işbirlikli yayınlara dönüştürülmesi, yayın sayısının artırılması gelecek planlar arasında değerlendirilebilir.

## V. ÖNERİ VE TEDBİRLER

Yukarıdaki açıklamalardan hareketle faaliyetlerimize ilişkin öneri ve tedbirler aşağıda açıklanmaktadır:

- Birimin bilimsel araştırma ve AR-GE faaliyetlerinin artırılması için iş bölümü, zaman ve süreç planlamalarının yapılması gerekmektedir. Birim tarafından yapılan faaliyetler ve sunulan hizmetler planlanacak bilimsel faaliyetlere temel oluşturulabilir.
- Üniversitenin akademik birimleriyle daha fazla iş birliğine gidilmeli, üniversitenin farklı alanlardaki kaliteli ve nitelikli eğitim potansiyelinden daha fazla yararlanabilmek için ön lisans, lisans ve (tezli/tezsiz) lisansüstü düzeyde uzaktan eğitim programlarının açılması için çalışmalar başlatılmalıdır.

## İÇ KONTROL GÜVENCE BEYANI<sup>1</sup>

Harcama Yetkilisi olarak görev ve yetkilerim çerçevesinde;

Harcama birimimizce gerçekleştirilen iş ve işlemlerin idarenin amaç ve hedeflerine, iyi malî yönetim ilkelerine, kontrol düzenlemelerine ve mevzuata uygun bir şekilde gerçekleştirildiğini, birimimize bütçe ile tahsis edilmiş kaynakların planlanmış amaçlar doğrultusunda etkili, ekonomik ve verimli bir şekilde kullanıldığını, birimimizde iç kontrol sisteminin yeterli ve makul güvenceyi sağladığını bildiririm.

Bu güvence, harcama yetkilisi olarak sahip olduğum bilgi ve değerlendirmeler, yönetim bilgi sistemleri, iç kontrol sistemi değerlendirme raporları, izleme ve değerlendirme raporları ile denetim raporlarına dayanmaktadır<sup>2</sup>.

Bu raporda yer alan bilgilerin güvenilir, tam ve doğru olduğunu beyan ederim<sup>3</sup>. (ANKARA – 26/01/2024)



İmza

Doç. Dr. Mutlu Tahsin ÜSTÜNDAĞ

Merkez Müdürü

<sup>1</sup> Harcama yetkilileri tarafından imzalanan iç kontrol güvence beyanı birim faaliyet raporlarına eklenir.

<sup>2</sup> Yıl içerisinde harcama yetkilisi değişmişse “benden önceki harcama yetkilisi/yetkililerinden almış olduğum bilgiler” ibaresi de eklenir.

<sup>3</sup> Harcama yetkilisinin herhangi bir çekincesi varsa bunlar liste olarak bu beyana eklenir ve beyanın bu çekincelerle birlikte dikkate alınması gerektiği belirtilir.

## Ek-1

<b>Amaç (1)</b>	Eğitim-öğretim kalitesini artırmak, uluslararasılaşmayı ve akreditasyonu yaygınlaştırmak.				
<b>Hedef (1.1)</b>	Kişisel ve toplumsal gelişimi destekleyen eğitim ve öğretim ortamı oluşturmak üzere öğrenme ortamları ve kaynakları ile öğretim elemanlarının yetkinliği geliştirilerek öğretim elemanı başına düşen öğrenci sayısı en az %15 azaltılacaktır.				
<b>Sorumlu Birim</b>	Eğitimden Sorumlu Rektör Yardımcılığı				
<b>İş Birliği Yapılacak Birim(ler)</b>	Akademik Birimler, Eğitim Komisyonu, Eğitim-Öğretim ve Dış İlişkiler Kurum Koordinatörlüğü, Yerleşkeler Kurum Koordinatörlüğü, Bilgi İşlem Daire Başkanlığı, İdari ve Mali İşler Daire Başkanlığı, Kütüphane ve Dokümantasyon Daire Başkanlığı, Öğrenci İşleri Daire Başkanlığı, Personel Daire Başkanlığı, Yapı İşleri ve Teknik Daire Başkanlığı				
<b>Performans Göstergeleri</b>	<b>Hedefe Etkisi (%)</b>	<b>Plan Başlangıç Değeri (2020)</b>	<b>2021 Hedef Değer</b>	<b>2022 Hedef Değer</b>	<b>2023 Hedef Değer</b>
PG.1.1.1. Ders veren öğretim elemanı başına düşen öğrenci sayısı	20	20	19	18	17
PG.1.1.2. Öğrenci başına düşen basılı kaynak oranı (Kurum kütüphanesinde mevcut basılı kaynak sayısı) / (Toplam öğrenci sayısı)	20	8	9	9	10
PG.1.1.3. Öğrenci başına düşen e-kaynak oranı (e-kaynak sayısı / Toplam öğrenci sayısı)	20	101	106	112	117
PG.1.1.4. Öğrenci başına düşen eğitim alanları toplamı (derslik, laboratuvar, atölye vb.) (m2)	20	1,69	1,77	1,86	1,94
PG.1.1.5. Eğitim faaliyetlerine yönelik teşvik veya ödül alan öğretim elemanı sayısı	20	0	20	40	60

<b>Hedef (1.1) Faaliyetler</b>	<b>Sorumlu Birim</b>	<b>İş Birliği Yapılacak Birim(ler)</b>	<b>Yapılan Çalışmalar</b>
<b>F.1.1.1.</b> Öğretim elemanlarının yetkinliğinin geliştirilmesi amacıyla teknolojinin eğitim öğretiminde kullanımına yönelik öğretim elemanlarına hizmet içi eğitimler verilmesi	Personel Daire Başkanlığı	Araştırma Geliştirme Kurum Koordinatörlüğü Uzaktan Eğitim Uygulama ve Araştırma Merkezi Gazi Eğitim Fakültesi	<ul style="list-style-type: none"> <li>•23 Şubat 2023 Perşembe saat 10.30 - 12.00 ALMS + Öğrenme Yönetim Sistemi ve Yenilikler / Sanal Sınıf ve Yenilikler</li> <li>•23 Şubat 2023 Perşembe saat 14.00 - 14.30 GUZEM Destek Taleplerinin Değerlendirilmesi</li> <li>•23 Şubat 2023 Perşembe saat 14.30 - 16.00 Uzaktan Öğretimde Kurumsal Destek</li> <li>•24 Şubat 2023 Cuma saat 10.30 - 12.00 Uzaktan Öğretimde Eğitmenin Rolü ve Öğrenme Yönetim Sistemi Kullanımı</li> <li>•24 Şubat 2023 Cuma saat 14.00 - 15.15 Uzaktan Öğretimde Öğrencinin Rolü ve</li> </ul>

			<p>Öğrenme Yönetim Sistemi Kullanımı</p> <ul style="list-style-type: none"> <li>•24 Şubat 2023 Cuma saat 15.30 - 17.00 Çevrim içi İçerik Tasarlama</li> <li>•22 Mart 2023 saat 11.00 Yeni Perculus Sanal Sınıf Platformu Eğitimi</li> <li>•7 Nisan 2023 Saat 14.00 Soru Bankası ve Sınav Aktivitesi Eğitimi (2022-2023 Eğitim-Öğretim Yılı Bahar Dönemi)</li> <li>•3 Ekim 2023 Salı 14.00 Öğrenme Yönetim Sistemi ve Sanal Sınıf Platformu Eğitimi (2023-2024 Eğitim-Öğretim Yılı Güz Dönemi)</li> </ul>
<b>F.1.1.2.</b> Kütüphanedeki güncel ve nitelikli basılı kaynak sayısının artırılması amacıyla mezunlar, sponsorlar vb. farklı fon kaynaklarına yönelmesi	Akademik Birimler	Kütüphane ve Dokümantasyon Daire Başkanlığı İdari ve Mali İşler Daire Başkanlığı	
<b>F.1.1.3.</b> Merkez kütüphane bünyesinde “Konuşan kitaplık”, “Sesli Kitaplık” gibi dünyada ve ülkemizde de örnekleri bulunan görme engelli öğrenci ve vatandaşlarımız için akademik, idari personelimiz ve öğrencilerimizin de katkılarıyla bir sesli kitap arşivi oluşturulması (KİP EİF 2021/KYİF.2021/52-a)	Sosyal İşler ve Toplumsal Katkı Koordinatörlüğü	Kütüphane ve Dokümantasyon Daire Başkanlığı Eğitim-Öğretim Kurum Koordinatörlüğü Engelli Öğrenci Birimi Koordinatörlüğü	
<b>F.1.1.4.</b> Kitap talebi için görme engellilerin isteklerinin alınması. Sistemin engellilere yönelik yazılımlarla işletilmesi (KİP EİF 2021/KYİF.2021/52-b)	Kütüphane ve Dokümantasyon Daire Başkanlığı	Akademik Birimler	
<b>F.1.1.5.</b> Eğitim faaliyetlerine yönelik bir teşvik ve ödüllendirme yönergesi hazırlanarak yürürlüğe konulması. (KİP EİF 2021 19/a)	Eğitim Komisyonu	Eğitim Komisyonu Eğitim-Öğretim Kurum Koordinatörlüğü Personel Daire Başkanlığı Hukuk Müşavirliği Kalite Komisyonu	
<b>F.1.1.6.</b> Öğretim elemanlarının yetkinliğinin geliştirilmesi amacıyla Eğitim Komisyonu tarafından planlanan Eğiticilerin Eğitimi faaliyetlerinin tüm akademik birimleri kapsayacak şekilde başlatılmak üzere planlanması. (KİP EİF 2021 17/b)	Eğitim Komisyonu	Akademik Birimler Eğitim-Öğretim Kurum Koordinatörlüğü Araştırma Üniversitesi İzleme, Değerlendirme ve Yürütme Kurulu Uzaktan Eğitim Uygulama ve Araştırma Merkezi Personel Daire Başkanlığı	Öğretim elemanlarının yetkinliğinin geliştirilmesi amacıyla Eğitim Komisyonu tarafından planlanan Eğiticilerin Eğitimi içeriğine Uzaktan eğitim materyallerinin hazırlanması ile ilgili bir konu başlığı eklenmiştir. Gazi Eğitim Fakültesi (GEF), Türkçe Öğrenim Araştırma ve Uygulama Merkezini (TÖMER), GÜZEM (Uzaktan Eğitim Uygulama ve

			Araştırma Merkezini) ve GAZİSEM (Sürekli Eğitim Uygulama ve Araştırma Merkezin) işbirliği ile T.C. Gazi Üniversitesi Eğiticilerin Eğitimi Programına yönelik usul ve esaslar hazırlanmıştır.
<b>F.1.1.7.</b> Genç Ofis gibi yapılanmaların öğrencilere yönelik Eğitim-Öğretim Becerileri Atölyesi (Dene-Yap Atölyeleri, vb.) gibi amaçlarla kullanılması (EİF 2022/8)	Eğitim-Öğretim Kurum Koordinatörlüğü	Sosyal İşler Kurum Koordinatörlüğü Akademik Birimler	

<b>Amaç (1)</b>	Eğitim-öğretim kalitesini artırmak, uluslararasılaşmayı ve akreditasyonu yaygınlaştırmak.				
<b>Hedef (1.2)</b>	Üniversitemizin Uluslararasılaşma Politikası doğrultusunda yurt dışındaki üniversite, enstitü, araştırma merkezi ve alana yönelik diğer kuruluşlarla öğrenci ve öğretim elemanı dolaşım ve bilimsel iş birliği %10 artırılabacaktır.				
<b>Sorumlu Birim</b>	Eğitimden Sorumlu Rektör Yardımcılığı				
<b>İş Birliği Yapılacak Birim(ler)</b>	Akademik Birimler, Araştırma ve Uygulama Merkezleri, Eğitim-Öğretim ve Dış İlişkiler Kurum Koordinatörlüğü, Araştırma-Geliştirme Kurum Koordinatörlüğü, Basın ve Halkla İlişkiler Müdürlüğü				
<b>Performans Göstergeleri</b>	<b>Hedef Etkisi (%)</b>	<b>Plan Başlangıç Değeri (2020)</b>	<b>2021 Hedef Değer</b>	<b>2022 Hedef Değer</b>	<b>2023 Hedef Değer</b>
PG.1.2.1. Yabancı uyruklu öğrenci sayısının toplam öğrenci sayısına oranı	25	0,027	0,028	0,030	0,031
PG.1.2.2. Değişim programından yararlanan öğretim elemanı sayısının toplam öğretim elemanı sayısına oranı	20	0,0028	0,0029	0,0030	0,0032
PG.1.2.3. Uluslararası üniversitelerle ve diğer kuruluşlarla iş birliği yapılarak değişim programından veya uluslararası ortak lisans programından (UOLP) yararlanan öğrenci sayısının toplam öğrenci sayısına oranı	20	0,0009	0,0010	0,0010	0,0011
PG.1.2.4. Öğretim üyesi başına uluslararası iş birlikli yayın sayısı	20	0,20	0,21	0,22	0,23
PG.1.2.5. Öğretim üyesi başına devam eden uluslararası iş birlikli proje sayısı	15	0,029	0,030	0,031	0,033

<b>Hedef (1.2) Faaliyetler</b>	<b>Sorumlu Birim</b>	<b>İş Birliği Yapılacak Birim(ler)</b>	<b>Yapılan Çalışmalar</b>
<b>F.1.2.1.</b> Yabancı uyruklu öğrenci sayısının artırılması amacıyla yabancı öğrencilere Üniversitemizin tanıtımı için elçiliklerle iş birliği yapılması	Uluslararası İlişkiler Kurum Koordinatörlüğü	Genel Sekreterlik Basın ve Halkla İlişkiler Müdürlüğü	
<b>F.1.2.2.</b> Yabancı uyruklu öğrenci sayısının artırılması amacıyla akademik birimlerin tanıtımına yönelik sosyal medyada İngilizce yayınların yapılması	Basın ve Halkla İlişkiler Müdürlüğü	Akademik Birimler Enstitüler Araştırma Merkezleri	
<b>F.1.2.3.</b> Yabancı uyruklu öğrenci sayısının artırılması amacıyla Yabancı Diller Yüksekokulunda var olan Tanıtım ve Tanımlık Çalışma Grubunun ilgili Birimlerle Koordinasyonunu sağlayarak Birim tanıtım materyallerinin farklı dillere aktarılması	Yabancı Diller Yüksekokulu	Eğitim-Öğretim Kurum Koordinatörlüğü Uluslararası İlişkiler Kurum Koordinatörlüğü Akademik Birimler Basın ve Halkla İlişkiler Müdürlüğü	

<p><b>F.1.2.4.</b> Değişim programından yararlanan öğretim elemanı sayısının artırılması amacıyla Üniversitemiz akademik personeline yönelik dört beceri dil seviyesini arttıracak çevrim içi ve yüz yüze yabancı dil kurslarının planlanması</p>	<p>Yabancı Diller Yüksekokulu</p>	<p>Eğitim-Öğretim Kurum Koordinatörlüğü Akademik Birimler Uzaktan Eğitim Uygulama ve Araştırma Merkezi</p>	
<p>F.1.2.5. Uluslararası iş birlikli proje sayısının artırılması amacıyla yurt dışında görev yapmakta olan Gazili akademisyenlerle çevrim içi toplantılar yaparak uluslararası iş birliğini artırma önerilerinin değerlendirilmesi</p>	<p>Araştırma Geliştirme Kurum Koordinatörlüğü</p>	<p>Teknoloji Transfer Ofisi AŞ Proje Koordinasyon Uygulama ve Araştırma Merkezi Kariyer Planlama Uygulama ve Araştırma Merkezi Akademik Yazma, Uygulama ve Araştırma Merkezi Uluslararası İlişkiler Kurum Koordinatörlüğü</p>	
<p><b>F.1.2.6.</b> Doktora sonrası dahil tüm düzeylerde eğitim ve araştırma için yurt dışından Üniversitemize gelen öğrenci ve akademisyenlere yönelik işlemlerin (karşılama, barınma, oryantasyon vb) yürütülebileceği bir birim oluşturulması. Uluslararası öğrenci ve öğretim elemanlarına hizmet verecek bu birimin yapılanması için yol haritasının belirlenmesi (LYK 2021/54 (KYİF.54)</p>	<p>Uluslararası İlişkiler Kurum Koordinatörlüğü</p>	<p>Yerleşkeler Kurum Koordinatörlüğü Sağlık, Kültür ve Spor Daire Başkanlığı Öğrenci İşleri Daire Başkanlığı Personel Daire Başkanlığı</p>	



<b>Amaç (1)</b>	Eğitim-öğretim kalitesini artırmak, uluslararasılaşmayı ve akreditasyonu yaygınlaştırmak.				
<b>Hedef (1.3)</b>	Programların amaçlarına ulaştığının, öğrencilerin ve toplumun eğitim-öğretim ihtiyaçlarına cevap verdiğinin güvencesi olarak mezunlar düzenli olarak izlenecek ve programların belli aralıklarla gözden geçirilip güncellemesine yönelik faaliyetler geliştirilerek Üniversitedeki akredite edilmiş lisans ve lisansüstü programların oranı en az %10 artırılabilecektir.				
<b>Sorumlu Birim</b>	Eğitimden Sorumlu Rektör Yardımcılığı				
<b>İş Birliği Yapılacak Birim(ler)</b>	Akademik Birimler, Eğitim Komisyonu, Kalite Komisyonu, Eğitim-Öğretim ve Dış İlişkiler Kurum Koordinatörlüğü, Öğrenci İşleri Daire Başkanlığı				
<b>Performans Göstergeleri</b>	<b>Hedefe Etkisi (%)</b>	<b>Plan Başlangıç Değeri (2020)</b>	<b>2021 Hedef Değer</b>	<b>2022 Hedef Değer</b>	<b>2023 Hedef Değer</b>
PG.1.3.1. Akredite olan lisans program sayısının toplam lisans program sayısına oranı	30	0,17	0,18	0,18	0,19
PG.1.3.2. Akredite olan lisansüstü program sayısının toplam lisansüstü program sayısına oranı	30	0	0	0	0,22
PG.1.3.3. Kurumun internet sayfasından izlenebilen Program Bilgi Paketi tamamlanmış programların oranı (Kurumun internet sayfasından izlenebilen program bilgi paketi tamamlanmış program sayısı / Toplam program sayısı)	10	0,90	0,93	0,97	1,00
PG.1.3.4. Mezun Bilgi Sistemine kayıtlı aktif mezun oranı (Önceki yıl eğitim ve öğretim yılı sonunda mezun olup mezun takip sistemine kayıt olanların sayısının önceki yıl toplam mezun sayısına oranı)	10	0,061	0,065	0,070	0,074
PG.1.3.5. İş dünyasının mezunların yeterlilikleri ile ilgili memnuniyetlerinin ölçülmesine yönelik uygulanan işveren görüş anketi memnuniyet düzeyi	20	0	70	75	80

<b>Hedef (1.3) Faaliyetler</b>	<b>Sorumlu Birim</b>	<b>İş Birliği Yapılacak Birim(ler)</b>	<b>Yapılan Çalışmalar</b>
<b>F.1.3.1.</b> Mezun Bilgi Sistemine kayıtlı aktif mezun sayısının artırılması amacıyla mezuniyet sonrası avantajların sunulması etkinliklerinin düzenlenmesi	Kariyer Planlama Uygulama ve Araştırma Merkezi	Akademik Birimler Öğrenci İşleri Daire Başkanlığı Sosyal İşler ve Toplumsal Katkı Koordinatörlüğü	
<b>F.1.3.2.</b> Mezun Bilgi Sisteminin daha etkin kullanımı ve yaygın etkisinin artırılmasına yönelik çalışmalar yapılması. (KİP LYK 2021/23-a)	Kariyer Planlama Uygulama ve Araştırma Merkezi	Bilgi İşlem Daire Başkanlığı Öğrenci İşleri Daire Başkanlığı Personel Daire Başkanlığı Sosyal İşler ve Toplumsal Katkı Koordinatörlüğü	
<b>F.1.3.3.</b> Akademik birimlere yönelik program değerlendirme esaslarının belirlendiği bir kılavuz hazırlanması. Akademik Birim Program Değerlendirme Kılavuzuna ders öğrenim çıktıları ve program yeterliliklerinin, öğrenci iş yükünün değerlendirilmesi gibi YÖKAK ölçütlerinin dahil edilmesi. (KİP EIF 2022/1-a)	Eğitim-Öğretim Kurum Koordinatörlüğü	Akademik Birimler Eğitim Komisyonu	

<b>F.1.3.4.</b> Akredite olmayan birimlerde program izleme ve güncelleme süreçlerinin değerlendirilmesi için akademik birimlerle bir değerlendirme toplantısı yapılması. (KİP EIF 2022/1-b)	Eğitim-Öğretim Kurum Koordinatörlüğü	Akademik Birimler Eğitim Komisyonu	
<b>F.1.3.5.</b> Müfredat güncellenmesinin gerçekleştirilmesi için program yeterliliklerinin mezunlar ve işverenler ile birlikte iç paydaşlara yapılacak anketler ile sorgulanması ve sonuçlarına göre müfredata yönelik güncellemeler yapılması.	Eğitim-Öğretim Kurum Koordinatörlüğü	Akademik Birimler Eğitim Komisyonu	

<b>Amaç (1)</b>	Eğitim-öğretim kalitesini artırmak, uluslararasılaşmayı ve akreditasyonu yaygınlaştırmak.				
<b>Hedef (1.4)</b>	Kültürel derinlik ve farklı disiplinleri tanıma imkânı sağlayan eğitim-öğretim programları hayata geçirilecek disiplinlerarası program sayıları en az %10 artırılabacaktır.				
<b>Sorumlu Birim</b>	Eğitimden Sorumlu Rektör Yardımcılığı				
<b>İş Birliği Yapılacak Birim(ler)</b>	Akademik Birimler, Bilişim Enstitüsü, Eğitim Komisyonu, Eğitim-Öğretim ve Dış İlişkiler Kurum Koordinatörlüğü, Öğrenci İşleri Daire Başkanlığı				
<b>Performans Göstergeleri</b>	<b>Hedef Etkisi (%)</b>	<b>Plan Başlangıç Değeri (2020)</b>	<b>2021 Hedef Değer</b>	<b>2022 Hedef Değer</b>	<b>2023 Hedef Değer</b>
PG.1.4.1. Yan dal ve çift ana dal program sayısı	20	16	17	17	18
PG.1.4.2. Yan dal ve çift ana dal programlarında kayıtlı öğrenci sayısı	20	139	144	148	153
<b>PG.1.4.3.</b> Disiplinlerarası lisansüstü program sayısı	20	44	45	47	48
PG.1.4.4. Öğretim programlarındaki seçmeli ders oranı (Öğretim programındaki [müfredat] toplam seçmeli ders sayısı/zorunlu ders sayısı)	20	0,16	0,16	0,17	0,17
PG.1.4.5. Öğretim programlarındaki alan dışı seçmeli ders oranı (Öğretim programındaki [müfredat] toplam alan dışı seçmeli ders sayısı/zorunlu ders sayısı)	20	0,0022	0,0023	0,0024	0,0025

<b>Hedef (1.4) Faaliyetler</b>	<b>Sorumlu Birim</b>	<b>İş Birliği Yapılacak Birim(ler)</b>	<b>Yapılan Çalışmalar</b>
<b>F.1.4.1.</b> Uluslararası, ulusal ve kurumsal öncelikler çerçevesinde dış paydaş görüşleri ışığında iş birliklerinden de yararlanarak yeni disiplinlerarası lisansüstü programların açılması.	Enstitüler	Gazi BEST Kurulu Araştırma Üniversitesi İzleme, Değerlendirme ve Yürütme Kurulu Eğitim Komisyonu Eğitim-Öğretim Kurum Koordinatörlüğü	
<b>F.1.4.2.</b> Disiplinlerarası lisansüstü program sayısını artırmak amacıyla enstitülerin her yıl disiplinlerarası program açma imkanlarının değerlendirilerek bu yönde girişimlerin yapılması	Eğitim Komisyonu	Eğitim-Öğretim Kurum Koordinatörlüğü Öğrenci İşleri Daire Başkanlığı	
<b>F.1.4.3.</b> Ders açma sürecinde ilgili birimlere tanıtım toplantısı düzenlenerek ders çeşitliliğinin artırılması, seçmeli derslerin verimliliğinin ölçülmesine yönelik öğretim elemanı ve öğrencilerden dönüt alınması ve bunların değerlendirilmesi. (EIF 2021/7)	Eğitim-Öğretim Kurum Koordinatörlüğü	Akademik Birimler	

<b>Amaç (1)</b>	Eğitim-öğretim kalitesini artırmak, uluslararasılaşmayı ve akreditasyonu yaygınlaştırmak.				
<b>Hedef (1.5)</b>	Programların hedeflenen öğrenme çıktıları ve yetkinliklerinin örgün eğitimde olduğu kadar, uzaktan eğitim süreçleriyle de öğrencilere kazandırabilmesini sağlamak üzere Üniversitemiz Uzaktan Eğitim Politikası doğrultusunda kurumsal ihtiyaçlara tümüyle cevap verebilecek, güvenli ve kullanıcı dostu bir öğrenme yönetim sistemi geliştirilerek öğretim strateji, yöntem ve tekniklerinin kurumda yaygınlaştırılmasına yönelik etkinlik sayısı %5 artırılabacaktır.				
<b>Sorumlu Birim</b>	Eğitimden Sorumlu Rektör Yardımcılığı				
<b>İş Birliği Yapılacak Birim(ler)</b>	Akademik Birimler, Araştırma ve Uygulama Merkezleri, GUZEM, Eğitim Komisyonu, Eğitim-Öğretim ve Dış İlişkiler Kurum Koordinatörlüğü				
<b>Performans Göstergeleri</b>	<b>Hedefe Etkisi (%)</b>	<b>Plan Başlangıç Değeri (2020)</b>	<b>2021 Hedef Değer</b>	<b>2022 Hedef Değer</b>	<b>2023 Hedef Değer</b>
PG.1.5.1. Öğrenme Yönetim Sisteminde yer alan ön lisans, lisans ve lisansüstü programlara yönelik geliştirilmiş e-içerik sayısı	20	250	254	258	263
PG.1.5.2. Öğretim elemanlarının uzaktan eğitim sürecinde içerik geliştirme, öğretim ve değerlendirme yaklaşım ve yöntemleri konusundaki yetkinliklerinin artırılmasına yönelik eğitim ve etkinlik sayısı	35	12	12	12	13
PG.1.5.3. Yaşam boyu öğrenme kapsamında iç ve dış paydaşlara yönelik olarak düzenlenen çevrim içi faaliyet (hizmet içi eğitim, bilimsel toplantı, konferans vb.) sayısı	5	3	3	3	3
PG.1.5.4. Öğrenci rehberlik, akademik danışmanlık, kariyer planlama ve sosyal destek hizmetleri ile ilgili çevrim içi ortamda sağlanan hizmet sayısı	20	0	1	2	3
PG.1.5.5. Çevrim içi ortamda gerçekleştirilen teorik ders, uygulama dersler (videolu anlatım, fotoğraf paylaşımı, çizim vs.) forum, ödev ve sınav sayısı	20	304.204	309.274	314.344	319.414

<b>Hedef (1.5) Faaliyetler</b>	<b>Sorumlu Birim</b>	<b>İş Birliği Yapılacak Birim(ler)</b>	<b>Yapılan Çalışmalar</b>
<b>F.1.5.1.</b> Öğrenme Yönetim Sisteminde yer alan ön lisans, lisans ve lisansüstü programlara yönelik geliştirilmiş e-içerik sayısının artırılması amacıyla akademik birimler ile iş birliği yapılarak uzaktan eğitime uygun eğitim materyallerinin hazırlanmasına yönelik eğitimcilerin eğitiminin planlanması	Uzaktan Eğitim Uygulama ve Araştırma Merkezi	Akademik Birimler	23-24 Şubat 2023 Çevrim içi içerik tasarlama eğitimi
<b>F.1.5.2.</b> Oluşturulan eğitimlerin verimliliğinin anketler aracılığı ile değerlendirilerek tespit edilen eksiklikler için yeni e-içeriklerin hazırlanmasını	Uzaktan Eğitim Uygulama ve Araştırma Merkezi	Akademik Birimler	
<b>F.1.5.3.</b> Üniversiteye özgü çevrim içi sınav sistemi ve öğrenme yönetim sistemi çalışmalarının yürütülmesi. (KİP UİF 2021/4-b)	Uzaktan Eğitim Uygulama ve Araştırma Merkezi	Bilgi İşlem Daire Başkanlığı	2023 yılında geniş katılımcılı ölçme-değerlendirme süreçleri için kullanıma hazır hale getirilen sistem üzerinde uygulamalar yapılmıştır.

<b>Amaç (2)</b>	Araştırma Üniversitesi vizyonunu güçlendirecek nitelikli ve katma değeri yüksek araştırma-geliştirme çalışmaları yürütmek.				
<b>Hedef (2.1)</b>	Ülkemizin bilim stratejileriyle uyumlu, uluslararası rekabete açık ve öncelikli alanlar kapsamına giren araştırma geliştirme çalışmaları için laboratuvar ve araştırma merkezlerinin fiziki ve teknolojik altyapılarının güçlendirilmesine yönelik yatırımlar en az %20 artırılabacaktır.				
<b>Sorumlu Birim</b>	Araştırmadan Sorumlu Rektör Yardımcılığı				
<b>İş Birliği Yapılacak Birim(ler)</b>	Akademik Birimler, Araştırma ve Uygulama Merkezleri, Bilim, Eğitim, Sanat, Teknoloji, Girişimcilik, Yenilikçilik Kurulu (Gazi BEST), Araştırma-Geliştirme Kurum Koordinatörlüğü, İdari ve Mali İşler Daire Başkanlığı, Kütüphane ve Dokümantasyon Daire Başkanlığı, Strateji Geliştirme Daire Başkanlığı, Yapı İşleri ve Teknik Daire Başkanlığı, Bilimsel Araştırma Projeleri Koordinasyon Birimi				
<b>Performans Göstergeleri</b>	<b>Hedefe Etkisi (%)</b>	<b>Plan Başlangıç Değeri (2020)</b>	<b>2021 Hedef Değer</b>	<b>2022 Hedef Değer</b>	<b>2023 Hedef Değer</b>
PG.2.1.1. Merkezi Araştırma Laboratuvarı dahil laboratuvar ve araştırma merkezlerinin altyapı yatırım tutarının toplam bütçeye oranı	30	0,083	0,088	0,094	0,099
PG.2.1.2. Yenilenen veya akredite edilen laboratuvar sayısı toplamı	20	62	64	66	68
<b>PG.2.1.3. İlgili yılda tamamlanan dış destekli projelerin toplam bütçesi</b>	20	22.142.198	23.618.345	25.094.492	26.570.638
PG.2.1.4. Kütüphanede erişim sağlanan uluslararası veri tabanı sayısı	20	104	111	118	125
PG.2.1.5. Uygulama ve Araştırma Merkezleri altyapı ve hizmetlerinden faydalanan Gazi Üniversitesi öğretim elemanı sayısı	10	3.148	3.357	3.568	3.778

<b>Hedef (2.1) Faaliyetler</b>	<b>Sorumlu Birim</b>	<b>İş Birliği Yapılacak Birim(ler)</b>	<b>Yapılan Çalışmalar</b>
<b>F.2.1.1.</b> Üniversitemiz genelinde proje gelir ve giderlerinin net bir şekilde belirlenebilmesi, koordinasyonun etkin şekilde sağlanabilmesi ve proje takiplerinin veri kaybı yaşanmadan gerçekleştirilebilmesi amacıyla otomasyon sisteminin kurulması	Kurumsal Veri Yönetimi Koordinatörlüğü	Tüm Birimler	
<b>F.2.1.2.</b> Yayın, proje vb. bilimsel faaliyetlerin uygulama ve araştırma merkezleri üzerinden yürütülerek merkezlerin etkinliklerinin ve görünürlüklerinin artırılması amacıyla e-katalog hazırlanması (KİP TİF 2021/12)	Uygulama ve Araştırma Merkezleri	Akademik Birimler	
<b>F.2.1.3.</b> Uygulama ve araştırma merkezlerinin amaçları, proje ve çalışma olanakları hakkında öğrenci, akademik/ıdari personel ve dış paydaşlara yönelik internet sayfaları üzerinden tanıtımlarının yanında kampüs etkinliklerinde de yer alarak tanıtımlarının sağlanması. (KİP TİF 2021/31)	Uygulama ve Araştırma Merkezleri	Sosyal İşler ve Toplumsal Katkı Koordinatörlüğü	
<b>F.2.1.4.</b> Merkezlerin hizmet ve faaliyetlerinden yararlanan öğretim elemanı sayısının artırılması için akademik birimlere yönelik tanıtım etkinlikleri düzenlenmesi	Araştırma-Geliştirme Kurum Koordinatörlüğü	Uygulama ve Araştırma Merkezleri Akademik Birimler	

<b>Amaç (2)</b>	Araştırma Üniversitesi vizyonunu güçlendirecek nitelikli ve katma değeri yüksek araştırma-geliştirme çalışmaları yürütmek.				
<b>Hedef (2.2)</b>	İç ve dış paydaşlarla iş birliğini ve kurum dışı fonlardan yararlanmayı teşvik eden Araştırma Politikası doğrultusunda Üniversitemizin akademik öncelikleriyle ve stratejileriyle uyumlu, değer üretebilen ve toplumsal faydaya dönüştürülebilen araştırma ve geliştirme faaliyetlerinin yürütülmesi amacıyla mali kaynaklar %10 artırılabacaktır.				
<b>Sorumlu Birim</b>	Araştırmadan Sorumlu Rektör Yardımcılığı				
<b>İş Birliği Yapılacak Birim(ler)</b>	Akademik Birimler, Araştırma ve Uygulama Merkezleri, Bilim, Eğitim, Sanat, Teknoloji, Girişimcilik, Yenilikçilik Kurulu (Gazi BEST), Araştırma-Geliştirme Kurum Koordinatörlüğü, Personel Daire Başkanlığı, Bilimsel Araştırma Projeleri Birimi, Gazi TTO AŞ				
<b>Performans Göstergeleri</b>	<b>Hedefe Etkisi (%)</b>	<b>Plan Başlangıç Değeri (2020)</b>	<b>2021 Hedef Değer</b>	<b>2022 Hedef Değer</b>	<b>2023 Hedef Değer</b>
PG.2.2.1. Devam eden iç destekli projelerin ortalama bütçesi (Proje bütçeleri toplamı/Proje sayısı)	20	49.789,88	51.449,54	53.109,21	54.768,87
<b>PG.2.2.2.</b> Devam eden dış destekli projelerin ortalama bütçesi (Proje bütçeleri toplamı/Proje sayısı)	15	1.139.303,03	1.177.279,80	1.215.256,56	1.253.233,33
PG.2.2.3. Öğretim üyesi başına tamamlanan iç destekli proje sayısı	15	0,082	0,084	0,087	0,090
PG.2.2.4. Öğretim üyesi başına tamamlanan dış destekli proje sayısı	20	0,027	0,028	0,029	0,030
PG.2.2.5. Ulusal Ar-Ge ve Yenilik Destek Programları kapsamında ilgili yılda alınan proje sayısı	30	17	18	18	19

<b>Hedef (2.2) Faaliyetler</b>	<b>Sorumlu Birim</b>	<b>İş Birliği Yapılacak Birim(ler)</b>	<b>Yapılan Çalışmalar</b>
<b>F.2.2.1.</b> Proje bütçelerinin artırılması amacıyla kurum içi ve kurum dışı fon imkanları konusunda öğrenci ve öğretim elemanlarına düzenli bilgilendirmeler yapılarak proje yazma süreçlerinin teşvik edilmesi	Araştırma Geliştirme Kurum Koordinatörlüğü	Akademik Birimler Proje Koordinasyon Uygulama ve Araştırma Merkezi Eğitim Öğretim Kurum Koordinatörlüğü Uluslararası İlişkiler Kurum Koordinatörlüğü Gazi TTO AŞ	
<b>F.2.2.2.</b> İç destekli proje sayısının artırılması amacıyla sanayi-üniversite iş birlikleri kapsamında bölüm bazlı proje sayısını arttırmak ve projede yer alan öğrencilerin motivasyonunu artırıcı bilimsel ve teknolojik yarışmalar düzenlenmesi ve sergi faaliyetlerinin yapılması	Araştırma Geliştirme Kurum Koordinatörlüğü	Akademik Birimler Gazi Teknopark AŞ	
<b>F.2.2.3.</b> İç ve dış destekli proje sayısının artırılması amacıyla Gazi TTO A.Ş. portföyünde bulunan firmaların ihtiyaçları doğrultusunda ilgili akademisyenlerin eşleştirilmesi	Araştırma Geliştirme Kurum Koordinatörlüğü	Akademik Birimler Gazi TTO AŞ	
<b>F.2.2.4.</b> Üniversite genelinde iş fikri ve proje yarışmaları düzenlenmesi.	Gazi TTO AŞ	Araştırma Geliştirme Kurum Koordinatörlüğü Gazi Teknopark AŞ Proje Koordinasyon Uygulama ve Araştırma Merkezi	

<b>Amaç (2)</b>	Araştırma Üniversitesi vizyonunu güçlendirecek nitelikli ve katma değeri yüksek araştırma-geliştirme çalışmaları yürütmek.				
<b>Hedef (2.3)</b>	Üniversitemizde uluslararası ölçekte nitelikli ve disiplinlerarası çalışma yapabilen araştırmacıları desteklemek üzere öğretim elemanlarının araştırma yetkinliğini sürdürmek ve iyileştirmek için gerçekleştirilen faaliyetlerin sayısı %20 artırılabacaktır.				
<b>Sorumlu Birim</b>	Araştırmadan Sorumlu Rektör Yardımcılığı				
<b>İş Birliği Yapılacak Birim(ler)</b>	Akademik Birimler, Araştırma ve Uygulama Merkezleri, Buluş Değerlendirme Komisyonu, Araştırma-Geliştirme Kurum Koordinatörlüğü, Eğitim-Öğretim ve Dış İlişkiler Kurum Koordinatörlüğü, Kütüphane ve Dokümantasyon Daire Başkanlığı, Personel Daire Başkanlığı, Bilimsel Araştırma Projeleri Koordinasyon Birimi, Teknoparklar				
<b>Performans Göstergeleri</b>	<b>Hedef Etkisi (%)</b>	<b>Plan Başlangıç Değeri (2020)</b>	<b>2021 Hedef Değer</b>	<b>2022 Hedef Değer</b>	<b>2023 Hedef Değer</b>
PG.2.3.1. Öğretim elemanlarına araştırma geliştirme süreçleri (proje hazırlama, fon kaynakları vb.) hakkında verilen eğitim, etkinlik vb. sayısı	10	47	50	53	56
PG.2.3.2. Öğretim elemanlarının yabancı dil düzeylerinin geliştirilmesine yönelik eğitim, etkinlik vb. sayısı	10	307	327	348	368
PG.2.3.3. Öncelikli alanlar kapsamında çalışan öğretim elemanı sayısı	40	12	35	57	80
PG.2.3.4. Lisansüstü eğitimini yurt dışında yapan veya doktora/uzmanlık sonrasında yurt dışında en az iki ay çalışmalar yürüten öğretim elemanı sayısı	10	125	133	142	150
<b>PG.2.3.5.</b> YÖK 100/2000 ve YÖK-YUDAB Burs Programları öğrenci sayısı	30	76	81	86	91

<b>Hedef (2.3) Faaliyetler</b>	<b>Sorumlu Birim</b>	<b>İş Birliği Yapılacak Birim(ler)</b>	<b>Yapılan Çalışmalar</b>
<b>F.2.3.1.</b> Tasarım odaklı düşünce, tasarım ve proje yönetimi, fikri ve sınai haklar konularında düzenli çevrim içi eğitimler verilmesi	Araştırma Geliştirme Kurum Koordinatörlüğü	Gazi TTO AŞ Proje Koordinasyon Uygulama ve Araştırma Merkezi Tasarım Uygulama ve Araştırma Merkezi	
<b>F.2.3.2.</b> Öğretim elemanlarının yabancı dil düzeylerinin geliştirilmesine yönelik eğitim, etkinlik vb. sayısının artırılması amacıyla öğretim elemanlarına İngilizcenin yanı sıra Almanca, Rusça ve Arapça gibi stratejik öneme sahip dillerde belirli standartlarda ücretsiz eğitim faaliyetlerinin planlanması	Yabancı Diller Yüksekokulu	Eğitim-Öğretim Kurum Koordinatörlüğü Uluslararası İlişkiler Kurum Koordinatörlüğü Uzaktan Eğitim Uygulama ve Araştırma Merkezi Akademik Birimler	

<b>Amaç (2)</b>	Araştırma Üniversitesi vizyonunu güçlendirecek nitelikli ve katma değeri yüksek araştırma-geliştirme çalışmaları yürütmek.				
<b>Hedef (2.4)</b>	Araştırma ve geliştirme faaliyetlerinin periyodik olarak ölçülmesi, değerlendirilmesi ve sonuçlarının Üniversite araştırma ve geliştirme performansının sürekli iyileştirilmesi için kullanılmasına yönelik süreçler geliştirilerek uluslararası ve ulusal indeksli bilimsel yayın organlarında yer alan Gazi Üniversitesi adresli nitelikli yayın (%50'lik dilime giren) ve atıf sayıları en az %25 artırılabacaktır.				
<b>Sorumlu Birim</b>	Araştırmadan Sorumlu Rektör Yardımcılığı				
<b>İş Birliği Yapılacak Birim(ler)</b>	Akademik Birimler, Araştırma ve Uygulama Merkezleri, Merkezi Yayın Komisyonu, Araştırma-Geliştirme Kurum Koordinatörlüğü, Kütüphane ve Dokümantasyon Daire Başkanlığı, Personel Daire Başkanlığı				
<b>Performans Göstergeleri</b>	<b>Hedefe Etkisi (%)</b>	<b>Plan Başlangıç Değeri (2020)</b>	<b>2021 Hedef Değer</b>	<b>2022 Hedef Değer</b>	<b>2023 Hedef Değer</b>
PG.2.4.1. SCI-E, SSCI, A&HCI endeksli dergilerde öğretim üyesi başına düşen makale/derleme sayısı (1 Ocak-31 Aralık tarihleri arasında SCI-E, SSCI ve A&HCI endeksli dergilerde basılmış/yayınlanmış vb. kamuoyu ile paylaşılmış sadece makale ve derleme sayısının kadrolu öğretim üyesi sayısına oranı)	25	0,82	0,89	0,95	1,02
PG.2.4.2. Öğretim üyesi başına düşen Incites Dergi Etki Değerinde ilk %50'lik dilime giren bilimsel yayın sayısı (Incites Dergi Etki Değerinde ilk %50'lik dilime giren (Q1-Q2) makale ve eleştiri türlerindeki yayınların sayısı (1000 yazar üstü yayınlar hariç))	25	0,35	0,38	0,40	0,43
PG.2.4.3. Atıf puanı (Öğretim üyesi başına düşen üniversite adresli yayınlara SCI-E, SSCI, A&HCI endeksli dergilerde yapılan ortalama yıllık atıf sayısı)	20	2,23	2,42	2,60	2,79
PG.2.4.4. Toplam bilimsel yayın sayısı (ISI Dergilerindeki makale, diğer dergilerde makaleler, bildiri, kitap, kitapta bölüm, ansiklopedide konu Kaynak: Gazi AVESİS)	15	5.180	5.612	6043	6475
PG.2.4.5. Yükseköğretim Kurulu (YÖK), Türkiye Bilimler Akademisi (TÜBA), Türkiye Bilimsel ve Teknolojik Araştırma Kurumu (TÜBİTAK) ve diğer bilim, teşvik ve sanat ödülleri sayısı	15	2	2	2	2

<b>Hedef (2.4) Faaliyetler</b>	<b>Sorumlu Birim</b>	<b>İş Birliği Yapılacak Birim(ler)</b>	<b>Yapılan Çalışmalar</b>
<b>F.2.4.1.</b> SCI-E, SSCI, A&HCI endeksli dergilerde öğretim üyesi başına düşen makale/derleme sayısının artırılması amacıyla başarılı öğretim üyelerinin, öğretim elemanlarının ve öğrencilerin sosyal medya hesaplarında görünürlüğünün artırılması. Bu amaçla akademik birimlerden bilgi akışını sağlayacak mekanizmanın geliştirilmesi.	Araştırma Geliştirme Kurum Koordinatörlüğü	Basın ve Halkla İlişkiler Müdürlüğü Akademik Birimler	
<b>F.2.4.2.</b> Öğretim elemanlarımızdan geri dönüşler alınarak AVESİS, BAPSİS gibi yazılımlara gerekli modüllerin eklenerek geliştirilmesi ve güncellenmesi, bu yazılımlardan süzülecek bilgilerin proje destekleme, akademik yükseltme gibi çalışmalarda etkin kullanımının sağlanması (LYK 2021/42-a (KYİF.42/a))	Araştırma Geliştirme Kurum Koordinatörlüğü	Akademik Birimler Uygulama ve Araştırma Merkezleri Bilgi İşlem Daire Başkanlığı	



<b>Amaç (2)</b>	Araştırma Üniversitesi vizyonunu güçlendirecek nitelikli ve katma değeri yüksek araştırma-geliştirme çalışmaları yürütmek.				
<b>Hedef (2.5)</b>	Eğitim programlarında gerek akademisyenler gerekse öğrenciler için araştırmayı eğitimin temel bileşeni hâline getirerek bilimsel zenginliği artırmak üzere "araştırmacı öğrenci" kavramı geliştirilerek öğrencilerin araştırma projelerine katılımı %15 artırılabacaktır.				
<b>Sorumlu Birim</b>	Araştırmadan Sorumlu Rektör Yardımcılığı				
<b>İş Birliği Yapılacak Birim(ler)</b>	Akademik Birimler, Araştırma ve Uygulama Merkezleri, Araştırma-Geliştirme Kurum Koordinatörlüğü, Eğitim-Öğretim ve Dış İlişkiler Kurum Koordinatörlüğü, Teknoparklar				
<b>Performans Göstergeleri</b>	<b>Hedef Etkisi (%)</b>	<b>Plan Başlangıç Değeri (2020)</b>	<b>2021 Hedef Değer</b>	<b>2022 Hedef Değer</b>	<b>2023 Hedef Değer</b>
PG.2.5.1. Öğretim üyesi başına düşen tezli yüksek lisans öğrenci sayısı	15	4	4	4	5
PG.2.5.2. Öğretim üyesi başına düşen doktora ve uzmanlık öğrenci sayısı	20	3	3	3	3
PG.2.5.3. Öğrenciler tarafından alınan bilimsel ödül sayısı (araştırma görevlileri ve uzmanlık öğrencileri vb. dahil)	10	13	14	14	15
PG.2.5.4. Araştırma ve uygulama merkezleri ile araştırma laboratuvarlarından yararlanan veya staj yapan öğrenci sayısı	25	806	846	887	927
PG.2.5.5. Ulusal ve uluslararası araştırma projelerinde yer alan öğrenci sayısı	30	360	378	396	414

<b>Hedef (2.5) Faaliyetler</b>	<b>Sorumlu Birim</b>	<b>İş Birliği Yapılacak Birim(ler)</b>	<b>Yapılan Çalışmalar</b>
<b>F.2.5.1.</b> Akademik birimlerde Kariyer Planlama günlerinin düzenlenmesi, Gazi Üniversitesi mezunu başarılı işverenlerin kişisel davetlerle organizasyona katılması; öğrenci, akademisyen, işveren bürokrat buluşmalarının sağlanması. (KİP EİF 2021/ KYİF.2021/24)	Akademik Birimler	Kariyer Planlama Uygulama ve Araştırma Merkezi Sosyal İşler ve Toplumsal Katkı Koordinatörlüğü Basın ve Halkla İlişkiler Müdürlüğü	
<b>F.2.5.2.</b> Seçmeli ders olarak proje yazma ve proje yönetimi dersinin eklenmesi (Ortak AKTS Formunun PKUAM desteğiyle akademik birim temsilcileri tarafından hazırlanması). (KİP AİF 2022/2)	Eğitim-Öğretim Kurum Koordinatörlüğü	Proje Koordinasyon Uygulama ve Araştırma Merkezi Akademik Birimler Eğitim Komisyonu	
<b>F.2.5.3.</b> Öğretim elemanlarının iç ve dış destekli Ar-Ge projelere yönlendirilmesi, sanayi üniversite iş birliğini sağlamak için öğrenci çalışmalarının projelendirilmesi. (KİP AİF 2022/35)	Akademik Birimler	Araştırma-Geliştirme Kurum Koordinatörlüğü BAP Koordinasyon Birimi Gazi TTO AŞ Gazi Teknopark A.Ş Proje Koordinasyon Uygulama ve Araştırma Merkezi Eğitim-Öğretim Kurum Koordinatörlüğü Uluslararası İlişkiler Kurum Koordinatörlüğü	

<b>Amaç (3)</b>	Girişimcilik faaliyetlerini teşvik etmek ve yaygınlaştırmak.				
<b>Hedef (3.1)</b>	Araştırma, geliştirme ve inovasyon süreçlerine öğrenci ve mezunların katılımına zemin olan Üniversite Teknoloji Geliştirme Bölgelerinin etkinliği %20 artırılabacaktır.				
<b>Sorumlu Birim</b>	Araştırmadan Sorumlu Rektör Yardımcılığı				
<b>İş Birliği Yapılacak Birim(ler)</b>	Akademik Birimler, Araştırma-Geliştirme Kurum Koordinatörlüğü, Teknoloji Geliştirme Bölgeleri				
<b>Performans Göstergeleri</b>	<b>Hedefe Etkisi (%)</b>	<b>Plan Başlangıç Değeri (2020)</b>	<b>2021 Hedef Değer</b>	<b>2022 Hedef Değer</b>	<b>2023 Hedef Değer</b>
PG.3.1.1. Üniversite Teknoloji Geliştirme Bölgelerindeki kuluçka firma sayısı	40	39	41	43	45
PG.3.1.2. Üniversite Teknoloji Geliştirme Bölgelerinden faydalanan Gazi Üniversitesi öğrencisi sayısı (proje, staj vb)	40	3	3	3	4
PG.3.1.3. Teknoloji Geliştirme Bölgelerinde Gazi Üniversitesi öğrencilerinin ortak veya sahip olduğu faal firma sayısı	10	3	3	3	4
PG.3.1.4. Üniversite Teknoloji Geliştirme Bölgelerinde son 5 yılda Gazi Üniversitesinden mezun olanların ortak veya sahip olduğu faal firma sayısı	10	9	10	10	11

<b>Hedef (3.1) Faaliyetler</b>	<b>Sorumlu Birim</b>	<b>İş Birliği Yapılacak Birim(ler)</b>	<b>Yapılan Çalışmalar</b>
<b>F.3.1.1.</b> Üniversite Teknoloji Geliştirme Bölgelerindeki kuluçka firma sayısının artırılması amacıyla teknoloji geliştirme bölgeleri ile akademik birimler arasındaki bağın güçlendirilerek akademisyen ve öğrencilerin teknoloji geliştirme bölgelerinin imkanlarından haberdar edilmesi için etkinlikler düzenlenmesi.	Araştırma Geliştirme Kurum Koordinatörlüğü	Akademik Birimler Sosyal İşler Kurum Koordinatörlüğü Gazi Teknopark AŞ	
<b>F.3.1.2.</b> Teknopark A.Ş. Staj Modülünün geliştirilerek Teknopark A.Ş. ve öğrencilerin etkin şekilde buluşmasının sağlanması. (KİP AİF 2022/21)	Gazi Teknopark AŞ	Akademik Birimler Basın Halkla İlişkiler Müdürlüğü	
<b>F.3.1.3.</b> Gazi Teknopark A.Ş. bünyesinde şirketi olan öğretim üyelerimizin toplumsal katkı sağlayan proje çıktılarının ve faaliyetlerinin iç ve dış paydaşlarımıza duyurulması, bu konuda iyi örneklerin Üniversite internet sayfasında yayınlanması. (TİF 2021/16)	Araştırma Geliştirme Kurum Koordinatörlüğü	Akademik Birimler Gazi Teknopark AŞ	

<b>Amaç (3)</b>	Girişimcilik faaliyetlerini teşvik etmek ve yaygınlaştırmak.				
<b>Hedef (3.2)</b>	Girişimcilik faaliyetleri ile bilgi ve teknolojinin toplumsal katkıya dönüştürülebilmesi amacıyla Üniversite Teknoloji Geliştirme Bölgeleri faaliyetleri %20 artırılabilecektir.				
<b>Sorumlu Birim</b>	Araştırmadan Sorumlu Rektör Yardımcılığı				
<b>İş Birliği Yapılacak Birim(ler)</b>	Akademik Birimler, Araştırma-Geliştirme Kurum Koordinatörlüğü, Üniversite Teknoloji Geliştirme Bölgeleri				
<b>Performans Göstergeleri</b>	<b>Hedef Etkisi (%)</b>	<b>Plan Başlangıç Değeri (2020)</b>	<b>2021 Hedef Değer</b>	<b>2022 Hedef Değer</b>	<b>2023 Hedef Değer</b>
PG.3.2.1. Üniversite Teknoloji Geliştirme Bölgeleri tarafından girişimcilik projelerine yapılan danışmanlık ve mentorluk sayısı	35	83	89	94	100
PG.3.2.2. Üniversite Teknoloji Geliştirme Bölgelerinde Gazi Üniversitesi öğretim elemanlarının ortak veya sahip olduğu faal firma sayısı	35	24	26	27	29
PG.3.2.3. Üniversite Teknoloji Geliştirme Bölgeleri tarafından düzenlenen girişimcilik eğitim sayısı	15	6	7	9	10
PG.3.2.4. Üniversite Teknoloji Geliştirme Bölgeleri tarafından düzenlenen girişimcilik eğitimlerine katılan toplam katılımcı sayısı	15	165	176	187	198

<b>Hedef (3.2) Faaliyetler</b>	<b>Sorumlu Birim</b>	<b>İş Birliği Yapılacak Birim(ler)</b>	<b>Yapılan Çalışmalar</b>
<b>F.3.2.1.</b> Girişimcilik ekosisteminin geliştirilmesi amacıyla girişimcilikte iyi örneklerin/projelerin akademisyen ve öğrencilere tanıtılması amacıyla etkinlikler yapılması	Araştırma Geliştirme Kurum Koordinatörlüğü	Gazi TTO AŞ Gazi Teknopark AŞ Kariyer Planlama Uygulama ve Araştırma Merkezi Akademik Birimler	
<b>F.3.2.2.</b> Gazi TTO AŞ ön kuluçka ve Gazi Teknopark A.Ş. kuluçka merkezlerinin tanınırlığının ve Gazili girişimci akademisyen ve öğrencilere (öğrenci topluluklarının Kuluçka Merkezi ziyaretleri vb.) yönelik iç etkinliğinin işlerliğinin artırılması amacıyla birimlere yönelik tanıtım, bilgilendirme toplantılarının yerinde ve düzenli olarak yapılması. (KİP AİF 2022/11)	Araştırma Geliştirme Kurum Koordinatörlüğü	Akademik Birimler Kariyer Planlama Uygulama ve Araştırma Merkezi Gazi TTO AŞ Gazi Teknopark AŞ	
<b>F.3.2.3.</b> Üniversitemizde araştırma ve girişimcilik alanındaki temel bilgilerin, araştırma birimlerinin faaliyetleri vb. hakkında Birim Kalite Ekpleri, Öğrenci Topluluk Başkanları ve Öğrenci Akademik Danışmanlarının bilgilendirilmesi. (KİP AİF 2022/13)	Araştırma Geliştirme Kurum Koordinatörlüğü	Gazi TTO AŞ Gazi Teknopark AŞ Proje Koordinasyon Uygulama ve Araştırma Merkezi BAP Koordinasyon Birimi Buluş Değerlendirme Komisyonu	

<b>Amaç (3)</b>	Girişimcilik faaliyetlerini teşvik etmek ve yaygınlaştırmak.				
<b>Hedef (3.3)</b>	Politikalarımızla uyumlu şekilde yönlendirilen üst düzey bilimsel araştırmaların çıktıları ekonomik değere dönüştürülerek girişimcilik ve yenilikçiliği sürdürülebilir kılan bir anlayışla üniversite-sanayi-kamu iş birlikleri %20 artırılabacaktır.				
<b>Sorumlu Birim</b>	Araştırmadan Sorumlu Rektör Yardımcılığı				
<b>İş Birliği Yapılacak Birim(ler)</b>	Akademik Birimler, Araştırma ve Uygulama Merkezleri, Araştırma-Geliştirme Kurum Koordinatörlüğü				
<b>Performans Göstergeleri</b>	<b>Hedefe Etkisi (%)</b>	<b>Plan Başlangıç Değeri (2020)</b>	<b>2021 Hedef Değer</b>	<b>2022 Hedef Değer</b>	<b>2023 Hedef Değer</b>
PG.3.3.1. Kamu kurum ve kuruluşları ile üniversite-sanayi iş birliği kapsamında yürütülen proje sayısı	20	11	12	13	14
PG.3.3.2. Özel sektör ile üniversite-sanayi iş birliği kapsamında yürütülen proje sayısı	20	31	33	35	37
PG.3.3.3. Üniversite-sanayi iş birliği kapsamında yürütülen projelerden SCI-E/SSCI/AHCI kapsamındaki dergilerde yayın sayısı	20	17	18	19	20
PG.3.3.4. Üniversite-sanayi iş birliği kapsamında yapılan projelerde yer alan öğrenci sayısı	20	7	11	16	20
PG.3.3.5. Üniversite-sanayi iş birliği kapsamında yürütülen projelerde yer alan öğretim elemanı sayısı	20	26	28	29	31

<b>Hedef (3.3) Faaliyetler</b>	<b>Sorumlu Birim</b>	<b>İş Birliği Yapılacak Birim(ler)</b>	<b>Yapılan Çalışmalar</b>
<b>F.3.3.1.</b> Teknopark staj olanaklarının geliştirilmesi amacıyla Teknopark sayfasında staj modülünün geliştirilmesi	Gazi Teknopark AŞ	Akademik Birimler	
<b>F.3.3.2.</b> Üniversite sanayi iş birliği süreçlerinde iş birliklerini artıracak modeller geliştirilmesine yönelik akademisyenler ile çalıştaylar yapılması, özellikle sanayi odaklı lisansüstü tez sayısının iş birliklerinin artırılması. (KİP AİF 2022/14)	Akademik Birimler	Kariyer Planlama Uygulama ve Araştırma Merkezi	

<b>Amaç (3)</b>	Girişimcilik faaliyetlerini teşvik etmek ve yaygınlaştırmak.				
<b>Hedef (3.4)</b>	Patent, faydalı model ve endüstriyel tasarım başvuru ve tescil sayısı %10 artırılabacaktır.				
<b>Sorumlu Birim</b>	Araştırmadan Sorumlu Rektör Yardımcılığı				
<b>İş Birliği Yapılacak Birim(ler)</b>	Akademik Birimler, Araştırma ve Uygulama Merkezleri, Araştırma-Geliştirme Kurum Koordinatörlüğü, Gazi TTO A.Ş.				
<b>Performans Göstergeleri</b>	<b>Hedef Etkisi (%)</b>	<b>Plan Başlangıç Değeri (2020)</b>	<b>2021 Hedef Değer</b>	<b>2022 Hedef Değer</b>	<b>2023 Hedef Değer</b>
PG.3.4.1. Üniversite adresli toplam ulusal ve uluslararası patent sayısı	25	9	9	10	10
PG.3.4.2. Üniversite adresli toplam faydalı model sayısı	25	2	2	3	3
PG.3.4.3. Üniversite adresli toplam endüstriyel tasarım sayısı	25	5	7	8	10
PG.3.4.4. Üniversite adresli başvuru ulusal ve uluslararası patent sayısı	25	48	50	51	53

<b>Hedef (3.4) Faaliyetler</b>	<b>Sorumlu Birim</b>	<b>İş Birliği Yapılacak Birim(ler)</b>	<b>Yapılan Çalışmalar</b>
<b>F.3.4.1.</b> Patent ile ilgili öğrenci kulüplerinin kurulmasının teşvik edilmesi	Sosyal İşler ve Toplumsal Katkı Koordinatörlüğü	Akademik Birimler Gazi TTO AŞ Araştırma ve Uygulama Merkezleri Araştırma-Geliştirme Kurum Koordinatörlüğü	
<b>F.3.4.2.</b> Seçmeli ders olarak fikri ve sınai haklar, girişimcilik dersinin eklenmesi (Ortak AKTS Formunun Teknopark A.Ş. ve TTO AŞ desteğiyle akademik birim temsilcileri tarafından hazırlanması).	Eğitim-Öğretim Kurum Koordinatörlüğü	Eğitim Komisyonu Gazi Teknopark AŞ Gazi TTO AŞ Akademik Birimler	
<b>F.3.4.3.</b> Merkezler bünyesinde yürütülen çalışmaların bilimsel çıktılarının (bildiri, yayın, patent vb.) tespit, takip ve teşvik edilmesi ve görünürlüğünün sağlanması.	Uygulama ve Araştırma Merkezleri	Araştırma Geliştirme Kurum Koordinatörlüğü Proje Koordinasyon Uygulama ve Araştırma Merkezi Gazi TTO AŞ Gazi Teknopark AŞ	
<b>F.3.4.4.</b> Gazi Teknopark A.Ş. ve TTO AŞ farkındalığının artırılması, Üniversitemiz akademik birimleri ve UYGAR merkezleri ile Teknopark A.Ş. şirketleri arasında iş birliğinin geliştirilmesi amacıyla çalıştay düzenlenmesi.	Araştırma Geliştirme Kurum Koordinatörlüğü	Akademik Birimler Uygulama ve Araştırma Merkezleri Gazi TTO AŞ Gazi Teknopark AŞ	

<b>Amaç (4)</b>	Sosyal sorumluluk bilincini ve hizmet kalitesini artırarak topluma katkı sağlamak.				
<b>Hedef (4.1)</b>	Toplumsal Katkı Politikası doğrultusunda faaliyetlerin yerel, bölgesel ve ulusal kalkınma hedefleriyle uyumlu bir şekilde yürütülerek topluma katkı sağlayacak etkinlik sayısı %5 artırılabacaktır.				
<b>Sorumlu Birim</b>	Sosyal İşlerden Sorumlu Rektör Yardımcılığı				
<b>İş Birliği Yapılacak Birim(ler)</b>	Akademik Birimler, Araştırma ve Uygulama Merkezleri, Sürekli Eğitim Uygulama ve Araştırma Merkezi (GAZİSEM), Uzaktan Eğitim Uygulama ve Araştırma Merkezi (GUZEM), Kariyer Planlama Uygulama ve Araştırma Merkezi, Sosyal İşler Kurum Koordinatörlüğü, BELTEK Genel Koordinatörlüğü, Basın ve Halkla İlişkiler Müdürlüğü, Sağlık Kültür ve Spor Daire Başkanlığı				
<b>Performans Göstergeleri</b>	<b>Hedefe Etkisi (%)</b>	<b>Plan Başlangıç Değeri (2020)</b>	<b>2021 Hedef Değer</b>	<b>2022 Hedef Değer</b>	<b>2023 Hedef Değer</b>
PG.4.1.1. Sosyal sorumluluk proje sayısı (Başlangıç yılı dikkate alınmaksızın, çevrim içi de dahil olmak üzere, belirli bir bütçesi, hedefi ve çıktıları olan en az iki ay süreli projeler)	20	8	11	15	18
PG.4.1.2. Meslek edindirme ve mesleki gelişim etkinliklerine katılan kişi sayısı	20	64.099	65.167	66.236	67.304
PG.4.1.3. Meslek edindirme ve mesleki gelişim etkinlikleri yıllık eğitim saati	20	46.291	47.063	47.834	48.606
PG.4.1.4. Toplumsal katkı amaçlı eğitsel, sanatsal ve kültürel faaliyetlere ilişkin etkinlik sayısı	20	129	131	133	135
PG.4.1.5. Öğrenci topluluklarına ve bu toplulukların etkinliklerine yönelik mali destek tutarı	20	12.210	12.414	12.617	12.821

<b>Hedef (4.1) Faaliyetler</b>	<b>Sorumlu Birim</b>	<b>İş Birliği Yapılacak Birim(ler)</b>	<b>Yapılan Çalışmalar</b>
<b>F.4.1.1.</b> Meslek edindirme ve mesleki gelişim etkinlikleri yıllık eğitim saatinin artırılması amacıyla akademik birimlerden talep alınması	Sosyal İşler ve Toplumsal Katkı Koordinatörlüğü	Akademik Birimler	

<b>Amaç (4)</b>	Sosyal sorumluluk bilincini ve hizmet kalitesini artırarak topluma katkı sağlamak.				
<b>Hedef (4.2)</b>	Dezavantajlı bireylere yönelik kapsayıcı uygulama sayısı %10 artırılabacaktır.				
<b>Sorumlu Birim</b>	Sosyal İşlerden Sorumlu Rektör Yardımcılığı				
<b>İş Birliği Yapılacak Birim(ler)</b>	Akademik Birimler, Araştırma ve Uygulama Merkezleri, Sürekli Eğitim Uygulama ve Araştırma Merkezi (GAZİSEM), Uzaktan Eğitim Uygulama ve Araştırma Merkezi (GUZEM), Kariyer Planlama Uygulama ve Araştırma Merkezi, Sosyal İşler Kurum Koordinatörlüğü, BELTEK Genel Koordinatörlüğü, Sağlık Kültür ve Spor Daire Başkanlığı				
<b>Performans Göstergeleri</b>	<b>Hedefe Etkisi (%)</b>	<b>Plan Başlangıç Değeri (2020)</b>	<b>2021 Hedef Değer</b>	<b>2022 Hedef Değer</b>	<b>2023 Hedef Değer</b>
PG.4.2.1. Dezavantajlı gruplara yönelik proje sayısı	50	0	1	2	3
PG.4.2.2. Dezavantajlı gruplara yönelik etkinlik (kongre, toplantı, sosyal faaliyet vb) sayısı	50	22	28	34	40

<b>Hedef (4.2) Faaliyetler</b>	<b>Sorumlu Birim</b>	<b>İş Birliği Yapılacak Birim(ler)</b>	<b>Yapılan Çalışmalar</b>
<b>F.4.2.1.</b> Dezavantajlı gruplara yönelik proje sayısının artırılması amacıyla söz konusu gruplara hizmet veren kurumlar ile görüşülerek yararlanılabilecek projelerin analizlerinin yapılması ve sonuçlarının akademik birimler ile paylaşılması	Sosyal İşler ve Toplumsal Katkı Koordinatörlüğü	Akademik Birimler Uzaktan Eğitim Uygulama ve Araştırma Merkezi Eğitim-Öğretim Kurum Koordinatörlüğü Uluslararası İlişkiler Kurum Koordinatörlüğü	
<b>F.4.2.2.</b> Dezavantajlı gruplara yönelik proje sayısının artırılması amacıyla dezavantajlı gruplara yönelik proje hazırlama konusunda ve iyi örneklerin paylaşılması üzerine çevrimiçi seminerler planlanması	Sosyal İşler ve Toplumsal Katkı Koordinatörlüğü	Akademik Birimler Uzaktan Eğitim Uygulama ve Araştırma Merkezi Eğitim-Öğretim Kurum Koordinatörlüğü Uluslararası İlişkiler Kurum Koordinatörlüğü	
<b>F.4.2.3.</b> Algı etkinliğini artırmak için; özellikle sosyal yardım ve destek organizasyonlarında öğrencilerin elçi olarak görevlendirilmesi. (KİP TİF 2022/7)	Sosyal İşler ve Toplumsal Katkı Koordinatörlüğü	Akademik Birimler	

<b>Amaç (4)</b>	Sosyal sorumluluk bilincini ve hizmet kalitesini artırarak topluma katkı sağlamak.				
<b>Hedef (4.3)</b>	Toplumsal katkı stratejisi ve hedefleri doğrultusunda yürütülen faaliyetlerin periyodik olarak izlemesi ve topluma sunulan sağlık hizmetlerinin kalitesinin geliştirilmesine ilişkin faaliyetler en az %20 artırılabacaktır.				
<b>Sorumlu Birim</b>	Sağlık Hizmetlerinden Sorumlu Rektör Yardımcılığı				
<b>İş Birliği Yapılacak Birim(ler)</b>	Gazi Üniversitesi Sağlık Araştırma ve Uygulama Merkezi (Gazi Hastanesi), Tıp Fakültesi, Diş Hekimliği Fakültesi, Sağlık Bilimleri Fakültesi, Sağlık Hizmetleri Meslek Yüksekokulu				
<b>Performans Göstergeleri</b>	<b>Hedef Etkisi (%)</b>	<b>Plan Başlangıç Değeri (2020)</b>	<b>2021 Hedef Değer</b>	<b>2022 Hedef Değer</b>	<b>2023 Hedef Değer</b>
PG.4.3.1. Birincil koruma stratejilerine yönelik faaliyet, eğitim sayısı	20	423	451	479	508
PG.4.3.2. T.C. Sağlık Bakanlığı sağlıkta kalite standartları değerlendirme puanı	20	64	68	72	76
PG.4.3.3. Sağlık hizmetlerinden yararlananların aldığı hizmetten memnuniyet yüzdesi	20	89	89	90	90
PG.4.3.4. Sağlık turizmi kapsamında başvuran hasta sayısı	20	6.168	6.579	6.990	7402
PG.4.3.5. Sağlık çalışanlarının memnuniyet yüzdesi	20	58	65	73	80

<b>Hedef (4.3) Faaliyetler</b>	<b>Sorumlu Birim</b>	<b>İş Birliği Yapılacak Birim(ler)</b>	<b>Yapılan Çalışmalar</b>
<b>F.4.3.1.</b> Sağlık hizmetlerinden yararlananların aldığı hizmetten memnuniyet yüzdesinin yükseltilmesi amacıyla, sağlık hizmeti veren personele yönelik olarak sağlık iletişimi ve hasta psikolojisi konularında eğitimlerin düzenlenmesi	Gazi Hastanesi	Tıp Fakültesi Diş Hekimliği Fakültesi Sağlık Bilimleri Fakültesi Sağlık Kültür Spor Daire Başkanlığı	
<b>F.4.3.2.</b> Hasta danışma birimlerinin etkililiğini arttıracak düzenlemelerin yapılması	Gazi Hastanesi	Tıp Fakültesi Diş Hekimliği Fakültesi Sağlık Bilimleri Fakültesi Sağlık Kültür Spor Daire Başkanlığı	



<b>Amaç (4)</b>	Sosyal sorumluluk bilincini ve hizmet kalitesini artırarak topluma katkı sağlamak.				
<b>Hedef (4.4)</b>	Sağlıklı yaşam için spor faaliyetlerinin yaygınlaştırılmasını teşvik etmek ve sporun toplumun her kesimine ulaşması için imkân sunmak ilkesi çerçevesinde fiziksel aktivite faaliyetleri %10 artırılabacaktır.				
<b>Sorumlu Birim</b>	Sosyal İşlerden Sorumlu Rektör Yardımcılığı				
<b>İş Birliği Yapılacak Birim(ler)</b>	Akademik Birimler, Spor Bilimleri Fakültesi, Sosyal İşler Kurum Koordinatörlüğü, Sağlık Kültür ve Spor Daire Başkanlığı				
<b>Performans Göstergeleri</b>	<b>Hedef Etkisi (%)</b>	<b>Plan Başlangıç Değeri (2020)</b>	<b>2021 Hedef Değer</b>	<b>2022 Hedef Değer</b>	<b>2023 Hedef Değer</b>
PG.4.4.1. Fiziksel aktiviteyi artırmaya yönelik etkinlik (öğretim elemanı ve öğrenci katılımı ile yeni oluşturulacak kulüp veya topluluklar vb.) sayısı	25	20	27	33	40
PG.4.4.2. Üniversite spor tesislerinde yapılan kurs, etkinlik sayısı	25	5	5	5	6
PG.4.4.3. Tesislerden yararlanan kişi sayısı	25	580	599	619	638
PG.4.4.4. Üniversitenin takım olarak veya bireysel katılım sağladığı ulusal, uluslararası sportif faaliyet sayısı	25	2	2	2	2

<b>Hedef (4.4) Faaliyetler</b>	<b>Sorumlu Birim</b>	<b>İş Birliği Yapılacak Birim(ler)</b>	<b>Yapılan Çalışmalar</b>
<b>F.4.4.1.</b> Üniversite spor tesislerinde yapılan kurs, etkinlik sayısının artırılması amacıyla Spor Bilimleri Fakültesi ve öğrenci toplulukları ile koordinasyon kurularak kurslar düzenlenmesi	Sağlık Kültür ve Spor Dairesi Başkanlığı	Spor Bilimleri Fakültesi	

<b>Amaç (4)</b>	Sosyal sorumluluk bilincini ve hizmet kalitesini artırarak topluma katkı sağlamak.				
<b>Hedef (4.5)</b>	Çevre sorunlarına çözüm geliştirici önlemler almak, öneriler sunmak ve farkındalık oluşturmak üzere sağlıklı çevre bilincinin oluşturulmasına ilişkin faaliyetler %10 artırılabacaktır.				
<b>Sorumlu Birim</b>	Sosyal İşlerden Sorumlu Rektör Yardımcılığı				
<b>İş Birliği Yapılacak Birim(ler)</b>	Akademik Birimler, Araştırma ve Uygulama Merkezleri, Sosyal İşler Kurum Koordinatörlüğü, Basın ve Halkla İlişkiler Müdürlüğü, Sağlık Kültür ve Spor Daire Başkanlığı, Yapı İşleri ve Teknik Daire Başkanlığı				
<b>Performans Göstergeleri</b>	<b>Hedefe Etkisi (%)</b>	<b>Plan Başlangıç Değeri (2020)</b>	<b>2021 Hedef Değer</b>	<b>2022 Hedef Değer</b>	<b>2023 Hedef Değer</b>
PG.4.5.1. Üniversitenin “yeşil çevreci üniversite” olması için yapılan harcama tutarı	25	300.000	310.000	320.000	330.000
PG.4.5.2. Üniversitenin “yeşil, çevreci üniversite” endeksindeki sıralaması (Green Metric)	25	798	771	745	718
PG.4.5.3. Sıfır atık konusunda yapılan faaliyet (proje, eğitim, seminer, basılı veya dijital materyal, medya faaliyeti vb.) sayısı	25	2	3	4	5
PG.4.5.4. Çevre bilincini artırmaya yönelik toplam faaliyet (konferans, seminer, söyleşi veya eğitim) sayısı	25	1	2	4	5

<b>Hedef (4.5) Faaliyetler</b>	<b>Sorumlu Birim</b>	<b>İş Birliği Yapılacak Birim(ler)</b>	<b>Yapılan Çalışmalar</b>
<b>F.4.5.1.</b> Üniversitenin “yeşil çevreci üniversite” olması için sıfır atık projelerine öncelik verilmesinin teşvik edilmesi	Araştırma Geliştirme Kurum Koordinatörlüğü	Akademik Birimler	
<b>F.4.5.2.</b> Örnek olabilecek çevreci ve verimli enerji teknolojilerinin kampüste yaygınlaştırılması. (KİP TİF 2022/10)	Sosyal İşler ve Toplumsal Katkı Koordinatörlüğü	Yapı İşleri ve Teknik Daire Başkanlığı	

<b>Amaç (5)</b>	Ulusal ve uluslararası normlar çerçevesinde kurumsallaşmayı güçlendirmek.				
<b>Hedef (5.1)</b>	Öğrenci ve mezunların kurumsal aidiyet duygusunu güçlendirecek etkinlik sayısı en az %20 arttırılacaktır.				
<b>Sorumlu Birim</b>	Eğitimden Sorumlu Rektör Yardımcılığı				
<b>İş Birliği Yapılacak Birim(ler)</b>	Akademik Birimler, Kalite Komisyonu, Kariyer Planlama Uygulama ve Araştırma Merkezi, Bilgi İşlem Daire Başkanlığı, Kütüphane ve Dokümantasyon Daire Başkanlığı, Öğrenci İşleri Daire Başkanlığı, Sağlık, Kültür ve Spor Daire Başkanlığı				
<b>Performans Göstergeleri</b>	<b>Hedefe Etkisi (%)</b>	<b>Plan Başlangıç Değeri (2020)</b>	<b>2021 Hedef Değer</b>	<b>2022 Hedef Değer</b>	<b>2023 Hedef Değer</b>
PG.5.1.1. Öğrencilere ve mezunlara yönelik kariyer etkinliği sayısı	20	15	16	17	18
PG.5.1.2. Öğrenci memnuniyet düzeyi	20	63	69	74	80
PG.5.1.3. Üniversitede kurumsal aidiyet duygusunu güçlendirecek etkinlik sayısı	20	20	21	23	24
PG.5.1.4. Üniversitenin sağladığı eğitim burslarından faydalanan öğrenci oranı	20	0,14	0,15	0,16	0,17
PG.5.1.5. Öğrenci başına düşen sosyal alan büyüklüğü (Öğrenci başına düşen sosyal alan büyüklüğü (öğrenci kulüpleri, kantin, okuma salonları, kafeterya ve benzeri nitelikteki binaların öğrenci başına düşen brüt kapalı ve açık alan (m2) büyüklüğü	20	0,61	0,63	0,65	0,67

<b>Hedef (5.1) Faaliyetler</b>	<b>Sorumlu Birim</b>	<b>İş Birliği Yapılacak Birim(ler)</b>	<b>Yapılan Çalışmalar</b>
<b>F.5.1.1.</b> Üniversitenin sağladığı eğitim burslarından faydalanan öğrenci sayısının artırılması amacıyla Öğrencilere burs imkanları ile ilgili tanıtımların yapılması	Sosyal İşler ve Toplumsal Katkı Koordinatörlüğü	Akademik Birimler Sağlık, Kültür ve Spor Daire Başkanlığı	
<b>F.5.1.2.</b> Cumhurbaşkanlığı İnsan Kaynakları Ofisi tarafından Kariyer Kapısı üzerinden yürütülen staj uygulamasının yaygınlaştırılması. (KİP LYK 2022/49 TİF 2021/5)	Kariyer Planlama Uygulama ve Araştırma Merkezi	Akademik Birimler	
<b>F.5.1.3.</b> Kampüsten uzakta kurulan bazı yerleşkeler için çevre düzenlemesi konusuna ağırlık verilmesi, öğrenci şikayetlerini gidermeye yönelik konaklama/ yurt binaları, sportif faaliyetler için sahalar, öğrenciyi motive hissettirecek kafeterya vb. alanların açılması. (KİP EİF 2022/12)	Yerleşkeler Kurum Koordinatörlüğü	Sağlık, Kültür ve Spor Daire Başkanlığı Yapı İşleri ve Teknik Daire Başkanlığı	

<b>Amaç (5)</b>	Ulusal ve uluslararası normlar çerçevesinde kurumsallaşmayı güçlendirmek.				
<b>Hedef (5.2)</b>	Kaynakların etkili ve verimli kullanımı ilkesi çerçevesinde kurumsallaşmayı güçlendirecek bilgi teknolojileri ve fiziki altyapıyı geliştirmeye yönelik bütçe %10 artırılabacaktır.				
<b>Sorumlu Birim</b>	Genel Sekreterlik				
<b>İş Birliği Yapılacak Birim(ler)</b>	Akademik Birimler, Eğitim-Öğretim ve Dış İlişkiler Koordinatörlüğü, Yerleşkeler Kurum Koordinatörlüğü, Basın ve Halkla İlişkiler Müdürlüğü, Bilgi İşlem Daire Başkanlığı, İdari ve Mali İşler Daire Başkanlığı, Sağlık, Kültür ve Spor Daire Başkanlığı, Yapı İşleri ve Teknik Daire Başkanlığı				
<b>Performans Göstergeleri</b>	<b>Hedef Etkisi (%)</b>	<b>Plan Başlangıç Değeri (2020)</b>	<b>2021 Hedef Değer</b>	<b>2022 Hedef Değer</b>	<b>2023 Hedef Değer</b>
PG.5.2.1. Üniversite yerleşkelerinde Engelsiz Üniversite çalışmaları için yapılan yatırımın toplam bütçe içerisindeki oranı	25	0,003	0,003	0,003	0,003
PG.5.2.2. Uluslararasılaşmaya ayrılan finansal kaynak tutarı (Değişim programları, uluslararası üyelikler, tanıtım etkinliklerinin harcamaları vb. toplamı)	25	1.268.154,91	1.352.698,57	1.352.698,57	1.394.970,40
PG.5.2.3. Yazılım güncelleme, yeni yazılım ve yeni donanım için yapılan harcamaların toplam bütçeye oranı	25	0,006	0,006	0,006	0,007
PG.5.2.4. Yenileme bakım-onarım harcamalarının toplam bütçeye oranı	25	0,059	0,063	0,063	0,065

<b>Hedef (5.2) Faaliyetler</b>	<b>Sorumlu Birim</b>	<b>İş Birliği Yapılacak Birim(ler)</b>	<b>Yapılan Çalışmalar</b>
<b>F.5.2.1.</b> Üniversite yerleşkelerinde Engelsiz Üniversite çalışmalarına ayrılan bütçenin artırılması amacıyla hizmet binalarındaki eksiklerin tespit edilerek, engelli ihtiyaç karşılamaya yönelik envanterinin çıkarılarak eksiklerin tamamlanmasına yönelik çalışma planı (zaman, bütçe) hazırlanması	Yapı İşleri ve Teknik Daire Başkanlığı	Akademik Birimler İdari ve Mali İşler Daire Başkanlığı	
<b>F.5.2.2.</b> Sosyal alanlarda verimli ve kesintisiz internet erişimi (kablolu-kablosuz) için gereken iyileştirmelerin yapılması.	Bilgi İşlem Daire Başkanlığı	Tüm Birimler	

<b>Amaç (5)</b>	Ulusal ve uluslararası normlar çerçevesinde kurumsallaşmayı güçlendirmek.				
<b>Hedef (5.3)</b>	Akademik ve idari personelin kurumsallaşmaya katkısının artırılması amacıyla etkinlik sayısı %15 artırılabacaktır.				
<b>Sorumlu Birim</b>	Genel Sekreterlik				
<b>İş Birliği Yapılacak Birim(ler)</b>	Akademik ve İdari Birimler, Araştırma ve Uygulama Merkezleri, Uzaktan Eğitim Uygulama ve Araştırma Merkezi (GUZEM), Kalite Komisyonu, Personel Daire Başkanlığı				
<b>Performans Göstergeleri</b>	<b>Hedefe Etkisi (%)</b>	<b>Plan Başlangıç Değeri (2020)</b>	<b>2021 Hedef Değer</b>	<b>2022 Hedef Değer</b>	<b>2023 Hedef Değer</b>
PG.5.3.1. Akademik personel memnuniyet düzeyi	20	62	68	74	80
PG.5.3.2. İdari personel memnuniyet düzeyi	20	62	68,1	74,1	80
PG.5.3.3. Düzenlenen eğitimcilerin eğitimi (örgün ve çevrim içi) programlarından yararlanan personel sayısı	20	2.266	2.379	2.493	2.606
PG.5.3.4. Düzenlenen hizmet içi eğitim (örgün ve çevrim içi) programlarından yararlanan personel sayısı	20	241	253	265	277
PG.5.3.5. Düzenlenen eğitimcilerin eğitimi ve hizmet içi eğitim etkinliği sayısı	20	58	61	64	67

<b>Hedef (5.3) Faaliyetler</b>	<b>Sorumlu Birim</b>	<b>İş Birliği Yapılacak Birim(ler)</b>	<b>Yapılan Çalışmalar</b>
<b>F.5.3.1.</b> Akademik ve idari personel memnuniyet düzeyinin hedef düzeyin altında olmasının gerekçelerinin analiz edilebilmesi için Birim (veya bölüm) düzeyinde odak grup toplantılarının Birimlerde planlanarak PUKÖ döngüsünün kapatılması	Akademik Birimler	İstatistik Danışmanlık, Eğitim, Uygulama ve Araştırma Merkezi	

<b>Amaç (5)</b>	Ulusal ve uluslararası normlar çerçevesinde kurumsallaşmayı güçlendirmek.				
<b>Hedef (5.4)</b>	Üniversitemizin eğitim, araştırma, girişimcilik, kurumsal kapasitenin geliştirilmesi ve toplumsal katkı alanlarındaki hedeflerine ulaşmak üzere kalite güvencesi sistemi süreçlerinin sürekli izlenmesi, ölçülmesi ve iyileştirilmesinin sağlanarak iç ve dış paydaşların katılımı %20 artırılabacaktır.				
<b>Sorumlu Birim</b>	Genel Sekreterlik				
<b>İş Birliği Yapılacak Birim(ler)</b>	Akademik ve İdari Birimler, Danışma Kurulu, Kurul ve Komisyonlar, İç Kontrol Koordinasyon Grubu, Kalite Komisyonu, Risk İzleme ve Yönlendirme Komisyonu, Strateji Geliştirme Kurulu, İş Sağlığı ve Güvenliği Koordinatörlüğü, Kariyer Planlama Uygulama ve Araştırma Merkezi				
<b>Performans Göstergeleri</b>	<b>Hedefe Etkisi (%)</b>	<b>Plan Başlangıç Değeri (2020)</b>	<b>2021 Hedef Değer</b>	<b>2022 Hedef Değer</b>	<b>2023 Hedef Değer</b>
PG.5.4.1. Kalite Yönetimi Standardı belgesine sahip birim sayısı	20	4	5	6	7
PG.5.4.2. Stratejik Planın gerçekleştirme sonuçlarının değerlendirilmesi için hazırlanan rapor oranı (Stratejik Planın izleme ve değerlendirmesi için hazırlanan rapor sayısı / Birim stratejik planı sayısı)	20	0,53	0,69	0,84	1,00
PG.5.4.3. Kalite kültürünü yaygınlaştırma ve sürekli iyileştirme faaliyetlerine yönelik farkındalığın artırılması amacıyla düzenlenen etkinlik sayısı	20	34	36	39	41
PG.5.4.4. İç paydaşların karar alma ve yönetim süreçlerine katılımlarına yönelik etkinlik sayısı (toplantı, tanıtım, bilgilendirme, grup odak toplantıları, anket vb.)	20	15	16	17	18
PG.5.4.5. Dış paydaşların karar alma ve yönetim süreçlerine katılımlarına yönelik etkinlik sayısı (toplantı, tanıtım, bilgilendirme, grup odak toplantıları, anket vb.)	20	8	9	9	10

<b>Hedef (5.4) Faaliyetler</b>	<b>Sorumlu Birim</b>	<b>İş Birliği Yapılacak Birim(ler)</b>	<b>Yapılan Çalışmalar</b>
<b>F.5.4.1.</b> Kalite Yönetimi Standardı belgesine sahip birim sayısının artırılması amacıyla TS EN KYS Belgesi çalışmalarının tamamlanması. (LYK 2022/40)	Kalite Yönetim Sistemi Belgesi Çalışma Ekibi	Akademik Birimler İdari Birimler	
<b>F.5.4.2.</b> Dış paydaşların karar alma ve yönetim süreçlerine katılımlarına yönelik etkinlik (toplantı, tanıtım, bilgilendirme, grup odak toplantıları, anket vb.) sayısının artırılması amacıyla tüm programların endüstri temsilcileri ve mezunların da bulunduğu danışma kurulları oluşturarak en az yılda bir kez toplantı yapılarak görüşlerin raporlanması	Akademik Birimler		
<b>F.5.4.3.</b> Kalite kültürünü yaygınlaştırma ve sürekli iyileştirme faaliyetlerine yönelik farkındalığın artırılması amacıyla birim Kalite Ekiplerine yönelik hazırlanan Kalite Eğitimlerinin tüm personelin erişimine açılması. (KİP LYK 2022/3)	Kalite Komisyonu	Genel Sekreterlik Uzaktan Eğitim Uygulama ve Araştırma Merkezi Personel Daire Başkanlığı	
<b>F.5.4.4.</b> Şeffaflık ve hesap verebilirlik ilkesi çerçevesinde Gazi Üniversitesi Senatosu, Danışma Kurulu ve Kalite Komisyonu ortak bilgilendirme toplantılarının altı ayda bir sistematik olarak gerçekleştirilmesi.	Genel Sekreterlik	Kalite Komisyonu	
<b>F.5.4.5.</b> Kalite, Eğitim ve Öğretim, Araştırma ve Geliştirme ile Toplumsal Katkı alanlarına yönelik temel bilgilendirme amaçlı tematik el kitaplarının hazırlanması (LYK 2022/2)	Kurum Koordinatörlükleri	Kalite Komisyonu	

<b>Amaç (5)</b>	Ulusal ve uluslararası normlar çerçevesinde kurumsallaşmayı güçlendirmek.				
<b>Hedef (5.5)</b>	Yönetim kadrosunun yapıcı liderliğinde, yetkin idari kadroların desteğiyle stratejik hedeflere ulaşmayı nitelik ve nicelik olarak güvence altına alan yönetsel ve idari yapılanmanın kurulması amacıyla Kurumsal Veri Yönetim Sistemi geliştirilecek, İç Kontrol Standartlarına Uyum Eylem Planında öngörülen eylemlerin gerçekleşme oranı %20 artırılabacaktır.				
<b>Sorumlu Birim</b>	Genel Sekreterlik				
<b>İş Birliği Yapılacak Birim(ler)</b>	Risk İzleme ve Yönlendirme Komisyonu, İç Kontrol Koordinasyon Grubu, İdari Yönetim Sistemi Koordinatörlüğü, Kurumsal Veri Yönetim Sistemi Koordinatörlüğü, Bilgi İşlem Daire Başkanlığı, İdari Yönetim Sistemi Koordinatörlüğü, İdari ve Mali İşler Daire Başkanlığı, Kütüphane ve Dokümantasyon Daire Başkanlığı, Strateji Geliştirme Daire Başkanlığı				
<b>Performans Göstergeleri</b>	<b>Hedefe Etkisi (%)</b>	<b>Plan Başlangıç Değeri (2020)</b>	<b>2021 Hedef Değer</b>	<b>2022 Hedef Değer</b>	<b>2023 Hedef Değer</b>
PG.5.5.1. Kurumsal Veri Yönetim Sistemine entegre birim sayısı	25	0	21	42	63
PG.5.5.2. Kurumsal Veri Yönetim Sisteminden üretilen rapor çeşit sayısı	25	0	7	13	20
PG.5.5.3. Kurumsal Veri Yönetim Sistemine yönelik yapılan toplantı ve uygulama eğitim sayısı	10	0	4	8	12
PG.5.5.4. İç kontrol eylem planında öngörülen eylemlerin gerçekleşme oranı (Gerçekleşen eylem sayısı/ Öngörülen eylem sayısı)	20	0,33	0,35	0,37	0,39
PG.5.5.5. Üniversite genelinde risklerin belirlenmesi ve kontrolüne yönelik oluşturulan eylem planı sayısı	20	0	1	2	3

<b>Hedef (5.5) Faaliyetler</b>	<b>Sorumlu Birim</b>	<b>İş Birliği Yapılacak Birim(ler)</b>	<b>Yapılan Çalışmalar</b>
<b>F.5.5.1.</b> Kurumsal Veri Yönetim Sistemine entegre birim sayısının artırılması amacıyla Kurumsal Veri Yönetim Sisteminde tüm akademik ve idari birimlerin alt birim düzeyinde sisteme entegre edilmesi (Mevcut durumda bir fakülte için dekanlık ve bölüm başkanlıkları sisteme entegre iken, alt birim özelliği ile fakültenin idari tüm alt birimleri de sisteme dahil olacaktır. Konu ile ilgili yazılımsal süreçler tamamlanmakta olup, test aşamasından sonra tüm birimlere eğitimler verilecektir.	Kurumsal Veri Yönetimi Koordinatörlüğü	Tüm Birimler	
<b>F.5.5.2.</b> Kurumsal Veri Yönetim Sisteminden üretilen rapor çeşit sayısının artırılması amacıyla Kurumsal Veri Yönetim Sistemi ile ilgili birimlere yönelik periyodik bilgilendirme toplantıları ile farkındalığının artmasına paralel olarak özellikle Rektörlüğe bağlı idari birimler tarafından yürütülen faaliyetlerin sistem üzerinden gerçekleştirilerek rapor çeşidi ve sayısının artırılması	Kurumsal Veri Yönetimi Koordinatörlüğü	Tüm Birimler	
<b>F.5.5.3.</b> Kurumsal Veri Yönetim Sistemine yönelik yapılan toplantı ve uygulama eğitim sayısının artırılması amacıyla Kurumsal Veri Yönetim Sistemine kazandırılan yeni özelliklere müteakip idari birimlere, akademik birimlere ve uygulama/araştırma merkezlerine ayrı ayrı güncelleme eğitimlerinin periyodik olarak verilmesi	Kurumsal Veri Yönetimi Koordinatörlüğü	Tüm Birimler	

<p><b>F.5.5.4.</b> Kurumsal Veri Yönetim Sistemine yönelik yapılan toplantı ve uygulama eğitim sayısının artırılması amacıyla üniversitemiz raporlarında analiz edilen, stratejik yönetim ve kalite iyileştirme çalışmalarına kaynaklık eden bilgi yönetim sisteminin iç kalite güvencesi mekanizmalarını destekleyecek ve mevcut bilgi sistemlerini entegre edecek şekilde geliştirilmesi; veri derleme ve işleme sürecinin iyileştirilmesi amacıyla periyodik olarak “Kurumsal Veri İşleme Süreçleri İyileştirilmesi Toplantıları”nın düzenlenmesi. (KİP LYK 2022/53)</p>	<p>Kurumsal Veri Yönetimi Koordinatörlüğü</p>	<p>Kalite Komisyonu Kurum Koordinatörlükleri İdari Birimler</p>	
<p><b>F.5.5.5.</b> İç kontrol eylem planında öngörülen eylemlerin gerçekleşme oranının yükseltilmesi amacıyla İç Kontrol Koordinasyon Grubu tarafından eylem planı gerçekleşme sonuçları tablosunun oluşturularak takibinin hassasiyetle yapılması</p>	<p>İç Kontrol Koordinasyon Grubu</p>	<p>Tüm Birimler</p>	
<p><b>F.5.5.6.</b> Risk Strateji Belgesinin hazırlanabilmesi için gerekli olan Risk Kütüğünün İç Denetim Birimi Başkanlığı tarafından ortak bir standarda kavuşturulması ve Risk Strateji Belgesinin yayınlanması. (KİP LYK 2022/44)</p>	<p>Risk İzleme ve Yönlendirme Komisyonu</p>	<p>Tüm Birimler</p>	
<p><b>F.5.5.7.</b> 2021 Kamu İç Kontrol Standartlarına Uyum Eylem Planı Değerlendirme Raporu çalışmalarının tamamlanması. (KİP LYK 2022/36)</p>	<p>İç Kontrol İzleme ve Yönlendirme Kurulu</p>	<p>İç Kontrol Koordinasyon Grubu Strateji Geliştirme Daire Başkanlığı</p>	
<p><b>F.5.5.8.</b> Kurul/Komisyonların çalışmaları doğrultusunda Yönerge, Çalışma Usul ve Esaslarının bütün olarak ele alınarak uyumlaştırılması; tespit edilen bulgular doğrultusunda görev çakışmalarının engellenmesi.</p>	<p>İç Kontrol İzleme ve Yönlendirme Kurulu</p>	<p>Kurul ve Komisyonlar</p>	
<p><b>F.5.5.9.</b> Stratejik Plan İzleme ve Değerlendirme süreçlerinde veri temin ve teyidinde yaşanan gecikmelerin tekrarlanmaması adına kurumsal verilerin sistematik olarak derlenmesi ve arşivlenmesi çalışmalarının tüm birimlerde hassasiyetle yürütülmesi amacıyla Kurumsal Veri Yönetim Sistemine veri girişinden ve veri kontrolünden sorumlu kişilerin bu görevlerine ilişkin tanımlarının görev tanım formlarına aktarılması, tüm birim amirlerinin KVYS sistemine girilen verilerin doğruluk, güvenilirlik ve tutarlılığına ilişkin gerekli kontrollerinin yapılmasından sorumlu olacak şekilde personel ve yönetici görev, yetki ve sorumluluklarının tanımlanması, kurumsal verilerin derlenmesine ve orta ve üst düzey yönetici tarafından teyit edilerek birim yöneticisine onaylanmasını gösterir de iş akış şemalarının birimlerde hazırlanmasının sağlanması.</p>	<p>İç Kontrol Koordinasyon Grubu</p>	<p>Tüm Birimler</p>	