

**T.C.  
GAZİ ÜNİVERSİTESİ**

**KARİYER PLANLAMA UYGULAMA VE  
ARAŞTIRMA MERKEZİ**

**2021 YILI BİRİM FAALİYET RAPORU**

## İçindekiler

<b>BİRİM / ÜST YÖNETİCİ SUNUŞU</b>	<b>3</b>
<b>I. GENEL BİLGİLER</b>	<b>4</b>
A. Misyon ve Vizyon	4
B. Yetki, Görev ve Sorumluluklar	4
C.İdareye İlişkin Bilgiler	4
1. Fiziksel Yapı	4
2. Teşkilat Yapısı	10
3. Teknoloji ve Bilişim Altyapısı	10
4. İnsan Kaynakları	12
5. Sunulan Hizmetler	18
6. Yönetim ve İç Kontrol Sistemi	22
D. Diğer Hususlar	.....22
<b>II. AMAÇ ve HEDEFLER</b>	<b>23</b>
A. Temel Politika ve Öncelikler	23
B. Birimin Stratejik Planında Yer Alan Amaç ve Hedefler	23
C. Diğer Hususlar	23
<b>III. FAALİYETLERE İLİŞKİN BİLGİ VE DEĞERLENDİRMELER</b>	<b>24</b>
A. Mali Bilgiler	24
1. Bütçe Uygulama Sonuçları	24
2. Mali Denetim Sonuçları	25
3. Diğer Hususlar	25
B. Performans Bilgileri	26
1. Faaliyet ve Proje Bilgileri	26
2. Performans Programı Sonuçlarının Değerlendirilmesi	30
3. Stratejik Plan Değerlendirme Tabloları	35
4. Performans Bilgi Sisteminin Değerlendirilmesi	35
5. Diğer Hususlar	35
<b>IV. KURUMSAL KABİLİYET ve KAPASİTENİN DEĞERLENDİRİLMESİ</b>	<b>36</b>
A. Üstünlükler	36
B. Zayıflıklar	36
C. Değerlendirme	36
<b>V. ÖNERİ VE TEDBİRLER</b>	<b>37</b>

## BİRİM / ÜST YÖNETİCİ SUNUŞU

Öğrencilerimiz Üniversitemize adım attıkları ilk günden itibaren Kariyer Planlama Uygulama ve Araştırma Merkezi (KAPUM); kendilerine öz farkındalıklarını artırmada, yeteneklerini geliştirmede, yeni kariyer seçeneklerini keşfetmede; bilgi, beceri ve deneyim kazanmalarında yardımcı olmaktadır.

İnsan kaynağının etkili ve verimli kullanılabilmesi ulusal ve uluslararası alanda rekabet üstünlüğü sağlamada son derece önemli bir faktördür. Öğrencilerimizin eğitimleri devam ederken yetenekleri doğrultusunda yönlendirilmelerine rehberlik edilmesi, farkındalık düzeylerinin artırılması, zorlu ve yorucu meslek hayatı serüvenlerine önemli tecrübelerle hazırlanmalarının sağlanması Merkez olarak en önemli hedeflerimiz arasında yer almaktadır. Kariyer Planlama Uygulama ve Araştırma Merkezi personeli, kariyer hedeflerini belirlemelerinde ve bu hedeflere ulaşmalarında atacakları adımlarda öğrencilerimize yardımcı olmakla görevlidir. Ülkelerin en önemli eğitim birimlerinden biri olan üniversitelerin performans değerlendirme kriterlerinin başında, öğrencilerinin mezuniyet sonrası hayatlarında mikro anlamda çalıştıkları işe, makro anlamda ise ülkeye yaptıkları katkıların incelenmesi gelmektedir. Bu amaçla, tüm öğrencilerimizin Gazili olmanın bir ayrıcalık olduğu fikrini mezuniyet sonrasında hayatları boyunca hissetmelerine ve bu ayrıcalığı yaşamalarına katkı sağlamak amacıyla faaliyetlerimizi sürdürmekteyiz.

**Prof. Dr. Demet H. SOMUNCUOĞLU ÖZERBAŞ**  
**Kariyer Planlama Uygulama ve Araştırma Merkezi Müdürü**

-----

## I. GENEL BİLGİLER

### A. Misyon ve Vizyon

#### Misyon

Gazi Üniversitesi Kariyer Planlama Uygulama ve Araştırma Merkezi (KAPUM), Gazi Üniversitesi öğrencilerinin üniversiteye adım attıkları ilk yıldan itibaren kariyer bilincini oluşturarak, bilgi ve yeteneklerini geliştirme ve kariyer planlarını yapma konusunda onlara rehberlik etmek amacıyla kurulmuştur. Bununla birlikte her alanda donanımlı, tercih edilen, ülkemizde ve dünyada istihdam edilebilirliği yüksek bireyler yetiştirmek ve onlara rehberlik etmek ana hedefimizdir.

#### Vizyon

##### **Öğrenci odaklı Merkezimizin temel hedefleri:**

- 1- Öğrencilerin kariyer hedeflerinin belirlenmesi ve gerçekleştirilmesine yardımcı olmak,
- 2- Kazandıkları mesleki bilgi ve beceriler ile bireysel yeteneklerini birleştirerek kendilerini geliştirebilecekleri iş ve kariyer olanakları bulmalarına yardımcı olmak,
- 3- Mezun olacakları alan ile ilgili sektörü ve iş dünyasını yakından tanımalarını, staj ve iş olanakları hakkında bilgi sahibi olmalarını sağlamak,
- 4- Özel kurum ve kuruluşlar ile kamu kurum ve kuruluşlarının yönetici ve/veya temsilcileri ile bir araya gelme olanağı sağlamak,
- 5- Alanında uzmanlığı ve başarılarıyla öne çıkan akademisyenler ile bir araya gelme olanağı sağlamak,
- 6- Yurt içi, yurt dışı yüksek lisans ve doktora eğitimi, iş ve staj imkânları hakkında bilgilendirme yapmak.

### B. Yetki, Görev ve Sorumluluklar

#### 1- Merkezin Kuruluş Mevzuatı

Merkez, Yükseköğretim Kurulunun 09.06.2010 tarih, 019122 sayılı karar numarası ve 18.08.2010 tarih, 27676 sayılı Resmî Gazete ilanı ile kurulmuştur. Merkezin amaçları, faaliyetleri, yönetim organları, yönetim organlarının görevleri ve çalışma şekline ilişkin usul ve esasları Yönetmeliğe uygun şekilde yürütülmektedir.

#### 2- Merkezin Görevleri

- Üniversite öğrencilerinin kariyer planlaması ile ilgili çalışmalar yapmak,
- Öğrencilerin iş yaşamında karşılaşılabilecekleri sorunların çözümüne yönelik bilimsel çalışmalar yapmak,
- Öğrencilere, iş dünyasından gelen talepler doğrultusunda istihdam edilebilme imkânları sağlamak,
- Bu çalışmaların sonuçlarını ve bu alandaki birikimleri ilgili yerli ve yabancı kuruluşlara aktararak bu kuruluşların gelişmelerine ve bölgesel kalkınmaya katkıda bulunmak,
- Eğitim hayatları devam ederken öğrencilerin iş hayatına dair bilgi birikimlerini artırmaya yönelik staj olanaklarını araştırmak ve bu amaçla sektör temsilcileri ile öğrencileri buluşturmak.

### **3-Merkezin Sorumlulukları**

- Kamu ve özel sektör kuruluşlarının ihtiyaç duyduğu nitelikli insan kaynağı ihtiyacının Üniversitemizde öğrenim gören öğrenciler tarafından karşılanmasını sağlamak amacıyla etkinlikler düzenlemek,
- Faaliyetleri ile ilgili konularda bültenler yayınlarak öğrencileri, kurum ve kuruluşları bilgilendirmek,
- Öğrenciler ve mezunlar ile değişik sektörlerden çeşitli kuruluşları bir araya getiren tanıtım toplantıları düzenlemek; öğrencilerin çeşitli alanlarda iş tanımları, iş hayatı, mesleklerdeki kariyer imkânları ile ilgili bilgi edinmelerini sağlamak; şirketlerle öğrenciler arasında iletişim sağlamak,
- Gerek seminerler, gerekse bireysel görüşmelerle öğrencilere iş arama teknikleri konusunda bilgi vermek, etkili öz geçmiş yazma ve başarılı bir mülakat geçirebilme konularında yardımcı olmak,
- Öğrencilerin üniversite sonrası yaşamlarında da birbirleriyle iş birliği, dayanışma ve ilişki içerisinde bulunmaları için çeşitli faaliyetler düzenleyerek bu sürece katkıda bulunmak,

## **C. İdareye İlişkin Bilgiler**

### **1. Fiziksel Yapı**

Merkezimiz Gazi Üniversitesi Rektörlük Yerleşkesinde bulunan Araştırma Merkezleri binasından 1 Temmuz 2021 tarihi itibarıyla Gazi Üniversitesi Rektörlüğü Emniyet Mahallesi Bandırma Caddesi 6/2 (-1. Kat) adresine taşınmıştır.

#### **1.1. Eğitim Alanları Derslikler\***

<b>Eğitim Alanı</b>	<b>Kapasitesi 0-50</b>	<b>Kapasitesi 51-75</b>	<b>Kapasitesi 76-100</b>	<b>Kapasitesi 101-150</b>	<b>Kapasitesi 151-250</b>	<b>Kapasitesi 251-Üzeri</b>
<b>Anfi</b>						
<b>Sınıf</b>						
<b>Bilgisayar Lab.</b>						
<b>Diğer Lab.</b>						
<b>Toplam</b>						

\* Sayı olarak belirtilecektir.

**Anfi Kapasitesi:** ..... Kiři

**Anfi Alanı:** ..... m<sup>2</sup>

**Sınıf Kapasitesi:** ... Kiři

**Sınıf Alanı:** ... m<sup>2</sup>

**Bilgisayar Lab. Kapasitesi:** ..... Kiři

**Bilgisayar Lab. Alanı:** ..... m<sup>2</sup> Dię.

**Lab. Kapasitesi:** ..... Kiři Dię.

**Lab. Alanı:** ..... m<sup>2</sup>

## *1.2. Sosyal Alanlar*

### **1.2.1.Kantinler ve Kafeteryalar**

**Kantin Sayısı:** ... Adet **Kantin**

**Alanı:** ... m<sup>2</sup> **Kafeterya Sayısı:**

... Adet **Kafeterya Alanı:** ... m<sup>2</sup>

**Toplam Kapasite:** ..... Kiři

### **1.2.2.Yemekhaneler**

**Öęrenci yemekhane Sayısı:** ... Adet

**Öęrenci yemekhane Alanı:** ... m<sup>2</sup> **Öęrenci**

**yemekhane Kapasitesi:** ... Kiři **Personel**

**yemekhane Sayısı:** ... Adet **Personel**

**yemekhane Alanı:** ... m<sup>2</sup> **Personel**

**yemekhane Kapasitesi:** ... Kiři

### **1.2.3. Misafirhaneler**

**Misafirhane Sayısı:** ... Adet

**Misafirhane Kapasitesi:** ... Kiři

#### 1.2.4. Öğrenci Yurtları

	Yatak Sayısı 1	Yatak Sayısı 2	Yatak Sayısı 3 – 4	Yatak Sayısı 5 - Üzeri
Oda Sayısı				
Alanı m2				

#### 1.2.5. Lojmanlar

Lojman Sayısı: ... Adet Lojman

Brüt Alanı: ... m<sup>2</sup> Dolu Lojman

Sayısı: ... Adet Boş Lojman

Sayısı: ... Adet

#### 1.2.6. Spor Tesisleri

Kapalı Spor Tesisleri Sayısı: ... Adet

Kapalı Spor Tesisleri Alanı: ... m<sup>2</sup> Açık

Spor Tesisleri Sayısı: ... Adet Açık Spor

Tesisleri Alanı: ... m<sup>2</sup>

#### 1.2.7. Toplantı – Konferans Salonları\*

	Kapasitesi 0–50	Kapasitesi 51–75	Kapasitesi 76–100	Kapasitesi 101–150	Kapasitesi 151–250	Kapasitesi 251–Üzeri
Toplantı Salonu						
Konferans Salonu	1					
Toplam	1					

\*Adet olarak belirtilecektir.



**Toplantı Salonu Kapasitesi:** Kişi  
**Toplantı Salonu Alanı:** m<sup>2</sup>  
**Konferans Salonu Kapasitesi:** .....Kişi  
**Konferans Salonu Alanı:** 60 m<sup>2</sup>

#### 1.2.8. Sinema Salonu

**Sinema Salonu Sayısı:** ... Adet  
**Sinema Salonu Alanı:** ... m<sup>2</sup> **Sinema**  
**Salonu Kapasitesi:** ... Kişi

#### 1.2.9. Eğitim ve Dinlenme Tesisleri

**Eğitim ve Dinlenme Tesisleri Sayısı:** ... Adet  
**Eğitim ve Dinlenme Tesisleri Kapasitesi:** ... Kişi

#### 1.2.10. Öğrenci Kulüpleri

**Öğrenci Kulüpleri Sayısı:** ... Adet  
**Öğrenci Kulüpleri Alanı:** ... m<sup>2</sup>

#### 1.2.11. Mezun Öğrenciler Derneği

**Mezun Öğrenciler Derneği Sayısı:** ... Adet  
**Mezun Öğrenciler Derneği Alanı:** ... m<sup>2</sup>

#### 1.2.12. Okul Öncesi ve İlköğretim Okulu Alanları

**Anaokulu Sayısı:** ... Adet **Anaokulu**  
**Alanı:** ... m<sup>2</sup> **Anaokulu Kapasitesi:**  
... Kişi **İlköğretim okulu Sayısı:** ...  
Adet  
**İlköğretim okulu Alanı:** ... m<sup>2</sup>  
**İlköğretim okulu Kapasitesi:** ... Kişi

### 1.3. Hizmet Alanları

#### 1.3.1. Akademik Personel Hizmet Alanları

	Sayısı (Adet)	Alanı (m2)	Kullanan Sayısı (Kişi)
Çalışma Odası	1	70	3
Çalışma Odası	1	50	1
<b>Toplam</b>	2	120	4

#### 1.3.2. İdari Personel Hizmet Alanları

	Sayısı (Adet)	Alanı (m2)	Kullanan Sayısı
Servis			
Çalışma Odası			
<b>Toplam</b>			

### 1.4. Ambar Alanları

Ambar Sayısı: ... Adet

Ambar Alanı: ... m<sup>2</sup>

### 1.5. Arşiv Alanları Arşiv

Sayısı: ... Adet Arşiv

Alanı: ... m<sup>2</sup>

### 1.6. Atölyeler Atölye

Sayısı: ... Adet Atölye

Alanı: ... m<sup>2</sup>

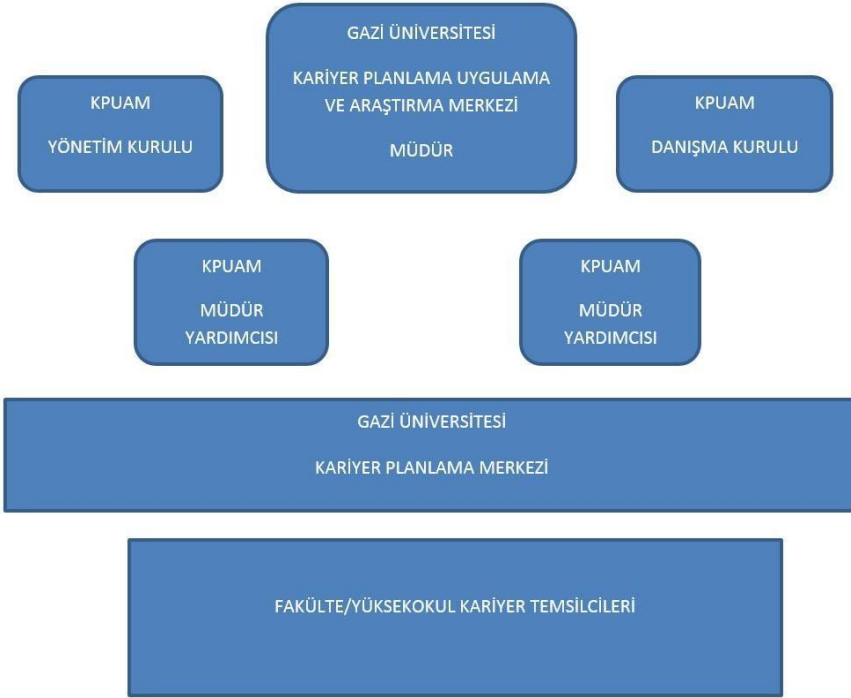
1.7. Hastane Alanları

Birim	Sayı (Adet)	Alan (m2)
Acil Servis		
Yoğun Bakım		
Ameliyathane		
Klinik		
Laboratuvar		
Eczane		
Radyoloji Alanı		
Nükleer Tıp Alanı		
Sterilizasyon Alanı		
Mutfak		
Çamaşırhane		
Teknik Servis		
.....		
.....		
.....		
.....		
<b>Hastane Toplam Kapalı Alanı</b>		

## 2. Teşkilat Yapısı

Merkezde Müdür, iki müdür yardımcısı ve bir idari personel çalışmaktadır. Her Fakülte, Yüksekokul, Meslek Yüksekokulunun Kariyer Temsilcisi akademik kadro görevlendirilmesi bulunmaktadır.

**Açıklamalı [1]:** Aşağıdaki şekilde Merkezin kısaltması "KPUAM" şeklinde yazılmış ama buraya müdahale edemedim. Bunu nasıl düzeltebiliriz?



### 3. Teknoloji ve Bilişim Altyapısı

#### 3.1. Yazılımlar ve Bilgi Sistemleri

#### 3.2. Bilgisayarlar

Masa üstü bilgisayar Sayısı: 5 Adet

Taşınabilir bilgisayar Sayısı: ... Adet

#### 3.3. Kütüphane Kaynakları

Kitap Sayısı: ... Adet

Basılı Periyodik Yayın Sayısı: ... Adet

Elektronik Yayın Sayısı: ... Adet

Abone Olunan Veri Tabanı Sayısı: ... Adet

#### 3.4. Diğer Bilgi ve Teknolojik Kaynaklar

Cinsi	İdari Amaçlı (Adet)	Eğitim Amaçlı (Adet)	Araştırma Amaçlı (Adet)
Projeksiyon	1	2	
Yazıcı	3		
Slayt makinesi			
Faks			
Episkop			
Barkot Okuyucu			
Baskı makinesi			
Fotokopi makinesi	1		
Tepegöz			
Fotoğraf makinesi			
Kameralar			

Televizyonlar	1		
Tarayıcılar	1		
Mikroskoplar			
3D Yazıcı			

#### **4.İnsan Kaynakları**

##### **4.1. Akademik Personel**

<b>Akademik Personel</b>					
	Kadroların Doluluk Oranına Göre			Kadroların İstihdam Şekline Göre	
	Dolu	Boş	Toplam	Tam Zamanlı	Yarı Zamanlı
Profesör	2		2	2	
Doçent	1		1	1	
Dr. Öğr. Üyesi					
Öğretim Görevlisi					
Araştırma Görevlisi					
<b>Toplam</b>	3		3	3	

##### **4.2.Yabancı Uyruklu Akademik Personel**

<b>Yabancı Uyruklu Öğretim Elemanları</b>		
Unvan	Geldiği Ülke	Çalıştığı Bölüm
Profesör		
Doçent		
Dr. Öğr. Üyesi		
Öğretim Görevlisi		
Araştırma Görevlisi		
<b>Toplam</b>		

#### 4.3. Diğer Üniversitelerde Görevlendirilen Akademik Personel

Diğer Üniversitelerde Görevlendirilen Akademik Personel		
Unvan	Bağlı Olduğu Bölüm	Görevlendirildiği Üniversite
Profesör		
Doçent		
Dr. Öğr. Üyesi		
Öğretim Görevlisi		
Araştırma Görevlisi		
<b>Toplam</b>		

#### 4.4. Başka Üniversitelerden Kurumda Görevlendirilen Akademik Personel

Başka Üniversitelerden Üniversitemizde Görevlendirilen Akademik Personel		
Unvan	Çalıştığı Bölüm	Geldiği Üniversite
Profesör		
Doçent		
Dr. Öğr. Üyesi		
Öğretim Görevlisi		
Araştırma Görevlisi		
<b>Toplam</b>		



#### 4.5.Sözleşmeli Akademik Personel

Sözleşmeli Akademik Personel Sayısı	
Profesör	
Doçent	
Dr. Öğr. Üyesi	
Öğretim Görevlisi	
Araştırma Görevlisi	
<b>Toplam</b>	

#### 4.6. Akademik Personelin Yaş İtibarıyla Dağılımı

Akademik Personelin Yaş İtibarıyla Dağılımı						
	21-25 Yaş	26-30 Yaş	31-35 Yaş	36-40 Yaş	41-50 Yaş	51- Üzeri
Kişi Sayısı			1		1	1
Yüzde			100		100	100

#### 4.7. İdari Personel

İdari Personel (Kadroların Doluluk Oranına Göre)			
	Dolu	Boş	Toplam
Genel İdari Hizmetler	1		1
Sağlık Hizmetleri Sınıfı			
Teknik Hizmetleri Sınıfı			
Eğitim ve Öğretim Hizmetleri Sınıfı			
Avukatlık Hizmetleri Sınıfı.			
Din Hizmetleri Sınıfı			
Yardımcı Hizmetli			
<b>Toplam</b>	1		1

#### 4.8. İdari Personelin Eğitim Durumu

İdari Personelin Eğitim Durumu						
	İlköğretim	Lise	Ön Lisans	Lisans	Yüksek Lisans	Doktora
Kişi Sayısı				1		
Yüzde				100		

#### 4.9. İdari Personelin Hizmet Süreleri

İdari Personelin Hizmet Süresi						
	1 – 3 Yıl	4 – 6 Yıl	7 – 10 Yıl	11 – 15 Yıl	16 – 20 Yıl	21 - Üzeri
Kişi Sayısı					1	
Yüzde					100	

#### 4.10.İdari Personelin Yaş İtibariyle Dağılımı

İdari Personelin Yaş İtibariyle Dağılımı						
	21-25 Yaş	26-30 Yaş	31-35 Yaş	36-40 Yaş	41-50 Yaş	51- Üzeri
Kişi Sayısı					1	
Yüzde					100	

#### 4.11.İşçiler

İşçiler (Çalıştıkları Pozisyonlara Göre)			
	Dolu	Boş	Toplam
Sürekli İşçiler			
Vizeli Geçici İşçiler (adam/ay)			
Vizesiz işçiler (3 Aylık)			
<b>Toplam</b>			

**4.12. Sürekli İşçilerin Hizmet Süreleri**

<b>Sürekli İşçilerin Hizmet Süresi</b>						
	1 – 3 Yıl	4 – 6 Yıl	7 – 10 Yıl	11 – 15 Yıl	16 – 20 Yıl	21 - Üzeri
Kişi Sayısı						
Yüzde						

**4.13. Sürekli İşçilerin Yaş İtibarıyla Dağılımı**

<b>Sürekli İşçilerin Yaş İtibarıyla Dağılımı</b>						
	21-25 Yaş	26-30 Yaş	31-35 Yaş	36-40 Yaş	41-50 Yaş	51- Üzeri
Kişi Sayısı						
Yüzde						

## 5. Sunulan Hizmetler

Gazi Üniversitesi Kariyer Planlama Uygulama ve Araştırma Merkezi (KAPUM), öğrenci ve mezunlarımızın derslerde aldıkları teorik bilgileri pratiğe dönüştürmesi, iletişim becerisi kazanıp özgüvenlerini artırmaları, eğitimini aldıkları meslekleri her yönüyle tanıyıp doğru hedefler belirleyerek ilgi ve yetenekleri doğrultusunda doğru kariyer planı yapmaları için, İŞKUR ortaklığıyla “İş Başvuru Süreci Teknikleri (CV Hazırlama ve Mülakat Teknikleri Eğitimi, İş Kulübü Eğitimleri), Öğrenci Topluluklarımız ile ortak etkinlikler ve çevrim içi/yüz yüze eğitimler gerçekleştirilmiştir.

Merkezin işlevselliğini artırmak, öğrenci ve mezunlarla doğrudan iletişim kurabilmek amacı ile Üniversitemizin tüm birimlerinden kariyer temsilcileri; Merkez Yönetiminin teklifi, Merkez Yönetim Kurulunun kararı ile görevlendirilmiştir. Kariyer temsilcileri, görev yaptıkları birimlerde öğrencilerin kariyer gelişimleri konusunda onlara etkin destek hizmeti verip, bilgilendirici seminer, panel ve konferanslar düzenlenmesi konusunda çalışma yapmakta olup, öğrencilerin staj/iş talepleri konusunda KAPUM ile koordineli olarak çalışmalar yürütmektedirler.

Gazi Üniversitesi Kariyer Planlama Uygulama ve Araştırma Merkezi (KAPUM), Kariyer Buluşmaları etkinlikleri düzenlemekte ve bu sayede, kariyer gelişim alanında uzman isimleri Üniversitemiz öğrencileri/mezunları ile buluşturmaktadır.

Gazi Üniversitesi Kariyer Planlama Uygulama ve Araştırma Merkezi (KAPUM), Sektörel Kariyer Buluşmaları etkinlikleri düzenlemekte ve bu sayede, ilgili sektör temsilcilerini, ilgili bölüm öğrencileri/mezunları ile buluşturmakta ve sektör deneyimlerinin öğrencilere/mezunlara aktarılmasına yardımcı olmaktadır.

Mezun Bilgi Sistemi ile birlikte, Üniversitemiz mezunları ile etkin bir iletişim kurulmakta ve bu sayede, Gazi Üniversitesi mensubu olunan ilk günden itibaren hayat boyu Gazi Üniversitesi aidiyeti sağlanmaktadır. Bu sayede, mentor – menti ilişkisi etkili bir şekilde kurulabilmektedir.

### 5.1.Eđitim Hizmetleri

#### 5.1.1. Ön Lisans ve Lisans Öğrenci Sayıları

Öğrenci Sayıları												
Birim Adı	I. Öğretim			II. Öğretim			Uzaktan Eğitim			Toplam		Genel Toplam
	E	K	Top.	E	K	Top.	E	K	Top.	Kız	Erkek	
Fakülteler												
Yüksekokullar												
Meslek Yüksekokulları												
<b>Toplam</b>												

#### 5.1.2.Yabancı Dil Hazırlık Sınıfı Öğrenci Sayıları

Yabancı Dil Eğitimi Gören Hazırlık Sınıfı Öğrenci Sayıları ve Toplam Öğrenci Sayısına Oranı								
Birim Adı	I. Öğretim			II. Öğretim			I. ve II.Öğretim Toplamı (a)	Yüzde*
	E	K	Top.	E	K	Top.	Sayı	
Fakülteler								
Yüksekokullar								

\*Yabancı dil eğitimi gören öğrenci sayısının toplam öğrenci sayısına oranı (Yabancı dil eğitimi gören öğrenci sayısı/Toplam öğrenci sayısı\*100)

### 5.1.3. Ön Lisans ve Lisans Mezun Öğrenci Sayısı

Mezun Öğrenci Sayıları												
Birim Adı	I. Öğretim			II. Öğretim			Uzaktan Eğitim			Toplam		Genel Toplam
	E	K	Top.	E	K	Top.	E	K	Top.	Kız	Erkek	
Fakülteler												
Yüksekokullar												
Meslek Yüksekokulları												
<b>Toplam</b>												

### 5.1.4. Ön Lisans ve Lisans Öğrenci Kontenjanları (2021-2022)

Öğrenci Kontenjanları ve Doluluk Oranı				
Birim Adı	YGS Kontenjanı	YGS Sonucu Yerleşen	Boş Kalan	Doluluk Oranı
Fakülteler				
Yüksekokullar				
Meslek Yüksekokulları				
<b>Toplam</b>				

### 5.1.5. Lisansüstü Öğrenci Sayıları

Öğrencilerin Programlara Göre Dağılımı							
Birim Adı	Programı	Yüksek Lisans Öğrenci Sayısı			Doktora Öğrenci Sayısı	Sanatta Yeterlilik Öğrenci Sayısı	Toplam
		Tezli	Tezsiz	Uzaktan			
<b>Toplam</b>							

### 5.1.6. Lisansüstü Mezun Sayısı

Mezunların Programlara Göre Dağılımı							
Birim Adı	Programı	Yüksek Lisans Mezun Sayısı			Doktora Mezun Sayısı	Sanatta Yeterlilik Mezun Sayısı	Toplam
		Tezli	Tezsiz	Uzaktan			
<b>Toplam</b>							



### 5.1.7.Yabancı Uyruklu Lisansüstü Öğrenciler

Yabancı Uyruklu Lisansüstü Öğrencilerin Sayısı ve Programları				
Birimin Adı	Programı	Kadın	Erkek	Toplam
<b>Toplam</b>				

### 5.2. Sağlık Hizmetleri

	YATAK SAYISI	HASTA SAYISI	TETKİK SAYISI
ACİL SERVİS HİZMETLERİ			
YOĞUN BAKIM			
KLİNİK			
AMELİYAT SAYISI			
POLİKLİNİK HASTASI SAYISI			
LABORATUAR HİZMETLERİ			
RADYOLOJİ ÜNİTESİ HİZMETLERİ			
NÜKLEER TIP BÖLÜMÜNDE VERİLEN HİZMETLER			
MEDİKO SOSYAL POLİKLİNİK HASTA SAYISI			

### **5.3. İdari Hizmetler**

### **5.4. Diğer Hizmetler**

(Birim tarafından ilgili yılda görev alanına giren faaliyetler dışında yapmış olduğu çalışmalar ve yukarıda tanımlanamayan faaliyetler bu bölümde yer alır.)

## **6. Yönetim ve İç Kontrol Sistemi**

Müdür, Merkezi temsil eder ve aşağıda belirtilen görevleri yapmaktadır:

- a) Yönetim Kurulunun kararlarını Yönetmelik çerçevesinde uygulamak,
- b) Merkez bünyesinde oluşturulan çalışma gruplarının faaliyetlerini düzenlemek, yürütmek ve denetlemek,
- c) Yurt içinde ve yurt dışında ilgili diğer kariyer merkezleri ve kamu ve özel sektör kuruluşlarının insan kaynakları birimleri ile iş birliği yapmak,
- ç) Merkezin faaliyetleri ile ilgili olarak her yılın ilk üç ayı içinde Yönetim Kuruluna rapor sunmak.

## II- AMAÇ ve HEDEFLER

### A-Temel Politika ve Öncelikler

### B- Birimin Stratejik Planında Yer Alan Amaç ve Hedefler

Stratejik Amaçlar	Stratejik Hedefler
<b>Stratejik Amaç-1</b> İş arama sürecine öğrenci ve mezunlarımızı donanımlı bir şekilde hazırlamak	<b>Hedef-1</b> İş arama teknikleri eğitimlerine devam etmek
	<b>Hedef-2</b> İş bulma sürecinde gerekli olan öz geçmiş hazırlanmasına yardımcı olmak
	<b>Hedef-3</b> Talep eden öğrencilerimizi iş görüşmesine gitmeden önce bilgilendirmek.
<b>Stratejik Amaç-2</b> Merkezin tanınırlığını artırmak	<b>Hedef-1</b> Merkezi tanıtıcı dokümantasyon hazırlamak
	<b>Hedef-2</b> Merkezi temsilen her fakülte, yüksekokul ve meslek yüksekokula kariyer temsilcisi görevlendirilmeleri yapmak
	<b>Hedef-3</b> Öğrencilerimize belirli aralıklarla kariyer planlamanın önemini anlatıcı seminerler düzenlemek ve Merkezi tanıtmak
<b>Stratejik Amaç-3</b> Öğrencilerimizin kişisel gelişimlerini desteklemek	<b>Hedef-1</b> Girişimcilik, liderlik ve etkili ekip çalışması, özgüven, duygusal zekâ, etkili sunum teknikleri, stres yönetimi, diksiyon ve beden dili gibi eğitimleri gerçekleştirmek
	<b>Hedef-2</b> Öğrencilerimize yönelik kariyer günü etkinlikleri düzenlemek
<b>Stratejik Amaç-4</b> Öğrencilerimizin, mesleki yeterliklerini artırmalarını ve alanlarındaki yeni gelişmeleri takip etmelerini sağlayacak eğitimler vermek	<b>Hedef-1</b> Kariyer Temsilcilerinin Fakültedeki/Meslek Yüksek okulundaki eğitim ihtiyaçlarının belirlenmesine yönelik çalışma yapmalarını sağlamak
	<b>Hedef-2</b> Eğitim verebilecek kişileri belirlemek ve eğitimleri sağlamak
<b>Stratejik Amaç-5</b> Öğrencilerimizin mezun olmadan önce özel ve kamu kurumlarıyla buluşturmak	<b>Hedef-1</b> Öğrencilerimizi branş bazında değerlendirerek firma tanıtım günleri ve Sektörel Kariyer Buluşmaları düzenlenmek
	<b>Hedef-2</b> İşletme tanıtım gezileri düzenlemek
	<b>Hedef-3</b> Tüm öğrencilerimizi kapsayacak şekilde kariyer fuarı düzenlemek.
<b>Stratejik Amaç-6</b> Öğrencilerimizin staj/yarı zamanlı çalışabilmesini sağlamak	<b>Hedef-1</b> Öğrencilerimizin çalışabileceği kurum ya da kuruluşları araştırmak
	<b>Hedef-2</b> Kurum/kuruluşlarla iletişim sağlamak
	<b>Hedef-3</b> İş ilanlarının öğrencilere duyurulmasını sağlamak
<b>Stratejik Amaç-7</b> Öğrencilerimizle mezuniyet sonrası iletişim halinde kalmak	<b>Hedef-1</b> Öğrencilerimizde aidiyet duygusunu artırmak için mezun kart uygulamasını sağlamak
	<b>Hedef-2</b> Öğrenci-Mezun-İşveren buluşmasını sağlayan/sağlayacak Mezun Bilgi Sistemini daha aktif bir şekilde kullanmak

### C. Diğer Hususlar

(Bu başlık altında, yukarıdaki başlıklarda yer almayan ancak birimin açıklanmasını gerekli gördüğü diğer konular özet olarak belirtilir.)

## II. FAALİYETLERE İLİŞKİN BİLGİ VE DEĞERLENDİRMELER

(Kamu İdarelerince Hazırlanacak Stratejik Planlar ve Performans Programları ile Faaliyet Raporlarına İlişkin Usul ve Esaslar Hakkında Yönetmeliğin 26. Maddesi gereği Faaliyetlere İlişkin Bilgi ve Değerlendirmeler bölümünde, aşağıda belirtildiği şekilde mali bilgiler ile performans bilgilerine detaylı olarak yer verilir.)

### A. Mali Bilgiler

Merkezimizin kendisine ait bütçesi bulunmamaktadır.

#### 1. Bütçe Uygulama Sonuçları

##### 1.1. Bütçe Giderleri

	2021 BÜTÇE BAŞLANGIÇ ÖDENEĞİ	2021 GERÇEKLEŞME TOPLAMI	GERÇEK. ORANI
	TL	TL	%
BÜTÇE GİDERLERİ TOPLAMI			
01 - PERSONEL GİDERLERİ			
02 - SOSYAL GÜVENLİK KURUMLARINA DEVLET PRİMİ GİDERLERİ			
03 - MAL VE HİZMET ALIM GİDERLERİ			
05 - CARİ TRANSFERLER			
06 - SERMAYE GİDERLERİ			

(Bütçe hedef ve gerçekleştirmeleri ile meydana gelen sapmaların nedenleri bu kısımda açıklanır.)

### 1.2. Bütçe Gelirleri

	2021 BÜTÇE TAHMİNİ	2021 GERÇEKLEŞME TOPLAMI	GERÇEK. ORANI
	TL	TL	%
<b>BÜTÇE GELİRLERİ TOPLAMI</b>			
<b>02 – VERGİ DIŞI GELİRLER</b>			
<b>03 – SERMAYE GELİRLERİ</b>			
<b>04 – ALINAN BAĞIŞ VE YARDIMLAR</b>			

(Bütçe hedef ve gerçekleştirmeleri ile meydana gelen sapmaların nedenleri bu kısımda açıklanır.)

### 2. Mali Denetim Sonuçları

(Birim iç ve dış mali denetim raporlarında yapılan tespit ve değerlendirmeler ile bunlara karşı alınan veya alınacak önlemler ve yapılacak işlemlere bu başlık altında yer verilir.)

### 3. Diğer Hususlar

(Bu başlık altında, yukarıdaki başlıklarda yer almayan ancak birimin mali durumu hakkında gerekli görülen diğer konulara yer verilir.)

### **B. Performans Bilgileri**

(Kamu İdarelerince Hazırlanacak Stratejik Planlar ve Performans Programları ile Faaliyet Raporlarına İlişkin Usul ve Esaslar Hakkında Yönetmeliğin 26. Maddesi uyarınca Performans bilgileri başlığı altında; birim stratejik plan değerlendirme sonuçları ile performans programında yer alan ve birimin sorumlu olduğu performans göstergelerinin gerçekleştirme durumu ile yapılan faaliyetlere ilişkin bilgi ve değerlendirmelere yer verilir.)

## 1. Faaliyet ve Proje Bilgileri

(Bu başlık altında, ilgili yılda yürütülen faaliyet ve projeler ile bunların sonuçlarına ilişkin detaylı açıklamalara yer verilecektir.)

### 1.1. Faaliyet Bilgileri

#### 1.1.1. Düzenlenen Bilimsel Toplantılar, Etkinlikler

#### 2 Faaliyet Bilgileri

1-2 Şubat 2021	Ankara İŞKUR İş Kulübü Etkili Özgeçmiş Hazırlama & Mülakat Teknikleri Eğitimi	Kübra KARAKAYA İş ve Meslek Danışmanı
3 Mart 2021	Kendi Hayatınızın Lideri Olun	Cengiz YOZBATIRAN Uğur Böcekleri Gönüllü Eğitmeni
11-12 Şubat 2021	Ankara İŞKUR İş Kulübü Etkili Özgeçmiş Hazırlama & Mülakat Teknikleri Eğitimi	Kübra KARAKAYA İş ve Meslek Danışmanı
16-17 Mart 2021	Engelsiz Toplum İçin İşkurula Eğitim	Kübra KARAKAYA İş ve Meslek Danışmanı
2021 yılı boyunca	Kariyer Kapısı Staj Seferbirliği	T.C. Cumhurbaşkanlığı İnsan Kaynakları Ofisi
6-7 Nisan 2021	Ankara İŞKUR İş Kulübü Etkili Özgeçmiş Hazırlama & Mülakat Teknikleri Eğitimi	Kübra KARAKAYA İş ve Meslek Danışmanı
26 Mayıs 2021	Değişen Dünya ve Kariyer Yönetimi	Prof. Dr. Enver AYDOĞAN Ankara Hacı Bayram Veli Üniversitesi İktisadi ve İdari Bilimler Fakültesi Öğretim Üyesi
9 Haziran 2021	Yetenek Sende Fırsatlar Yetenek Kapısı'nda	Dr. Neşe GÜLMEZ Cumhurbaşkanlığı İnsan Kaynakları Ofisi Yetenek Kazanımı ve Organizasyon Daire Başkanı
23 Haziran 2021	KOSGEB Girişimcilik Destekleri	Cemil Arda TAŞKIRAN KOSGEB Girişimcilik Dairesi Başkanı
2-6 Ağustos 2021	Kariyer Günleri Bölüm - Program Tanımları	Fakülte /Dekanları YO/MYO Müdürleri
5-6 Ekim 2021	Gazi Üniversitesini Yeni Kazanan Öğrenciler İçin Oryantasyon Programı	Gazi Üniversitesi Birimleri
13 Ekim 2021	Ankara İŞKUR İş Kulübü Etkili Özgeçmiş Hazırlama & Mülakat Teknikleri Eğitimi	Nurcan ÇİÇEK İş ve Meslek Danışmanı
20 Ekim 2021	Ankara İŞKUR İş Kulübü Etkili Özgeçmiş Hazırlama & Mülakat Teknikleri Eğitimi	Kübra KARAKAYA İş ve Meslek Danışmanı
27 Ekim 2021	Ankara İŞKUR İş Kulübü Kampüs Etkinliği Sektörel Kariyer Buluşmaları	KAPUM ve Enerji Sistemleri Topluluğu ortaklığında düzenlenmiştir.
3 Kasım 2021	Ankara İŞKUR İş Kulübü Etkili Özgeçmiş Hazırlama & Mülakat Teknikleri Eğitimi	Kübra KARAKAYA İş ve Meslek Danışmanı

16-17 Kasım 2021	Amerika Birleşik Devletleri ve Meksika'da Ticari İşbirliği ve Uluslararasılaşma	Türkiye Cumhuriyeti Ticaret Bakanlığı, Gaziteknopark ve KAPUM Ortaklığında düzenlenmiştir.
18 Kasım 2021	Ankara İŞKUR İş Kulübü Etkili Özgeçmiş Hazırlama & Mülakat Teknikleri Eğitimi	Kübra KARAKAYA İş ve Meslek Danışmanı
7 Aralık 2021	Ankara İŞKUR İş Kulübü Etkili Özgeçmiş Hazırlama & Mülakat Teknikleri Eğitimi	Kübra KARAKAYA İş ve Meslek Danışmanı
22-23 Aralık 2021	Kariyer ve Sanayi Günleri'21	Gazi Üniversitesi Sağlık Kültür ve Spor Daire Başkanlığına bağlı olan 8 öğrenci topluluğu iş birliğinde yapılmıştır.

BÖLÜM ADI	Sempozyum		Kongre		Konferans		Panel		Seminer		Diğer * Etkinlikler		Genel Toplam
	A	B	A	B	A	B	A	B	A	B	A	B	
KAPUM							9		9		1		19

A: Ulusal, B: Uluslararası

\* Diğer etkinlikler aşağıda belirtilecektir.

<b>Diğer Etkinlikler</b>	<b>Sayısı</b>
Açık Oturum	
Söyleşi	9
Tiyatro	
Konser	
Sergi	
Turnuva	
Teknik Gezi	
Eğitim Semineri	9
Hizmet İçi Eğitim Programı	
Staj Programı	1



### 2.1.1. Düzenlenen Bilimsel Toplantılara ve Etkinliklere Katılan Personel Sayısı

BÖLÜM ADI	Sempozyum		Kongre		Konferans		Panel		Seminer	
	A	B	A	B	A	B	A	B	A	B
KAPUM							24		9	

A: Ulusal, B: Uluslararası

### 2.1.2. Bilimsel Yayın Sayıları

BÖLÜM ADI	Makale*		Bildiri*		Kitap
	A	B	A	B	

A: Ulusal, B: Uluslararası

\* İndekslere Giren Hakemli Dergilerde

### 2.1.3. Üniversiteler Arasında Yapılan İkili Anlaşmalar

ÜNİVERSİTE ADI	ANLAŞMANIN İÇERİĞİ

### 1.2. Proje Bilgileri

Bilimsel Araştırma Proje Sayısı						
PROJELER	2021					
	Önceki Yılda Devredilen Proje	Yıl İçinde Eklenen Proje	Toplam	Yıl İçinde Tamamlanan Proje	Toplam Ödenek TL	Toplam Harcama TL
TC CSBB						
TÜBİTAK						
AB						
BİLİMSEL ARAŞTIRMA PROJELERİ						
Diğer						
TOPLAM						

## 2. Performans Programı Sonuçlarının Değerlendirilmesi

(Üniversitemiz 2021 Yılı Performans Programında yer alan ve Birimin sorumlu olduğu Performans Göstergelerinin [aşağıda tablo olarak sunulmuştur] gerçekleştirmelerine ilişkin değerlendirmelere yer verilir. Üniversitemizin performans sonuçlarının değerlendirilebilmesi amacıyla verilerin sorumlu birimlerce üniversitemiz geneli için doldurulması gerekmektedir. Verilerin yıllık olarak kurumsal alt yapıda takibi amacıyla Kurumsal Veri Yönetimi Sistemine girilmesi de ayrıca resmi yazı ile talep edilecektir.)

Performans Göstergesi	Ölçü Birimi	2021 Yılı Sonu İtibariyle Gerçekleşme	Göstergelerden Sorumlu Birimler
<b>Araştırma altyapısı projesi tamamlanma oranı</b>			
Cumhurbaşkanlığı Strateji ve Bütçe Başkanlığı Destekli projelerin harcama tutarı (TL)	TL		Araştırma Geliştirme Kurum Koordinatörlüğü
Cumhurbaşkanlığı Strateji ve Bütçe Başkanlığı Destekli projelerin 2021 Yılı ödenek tutarı.	TL		Strateji Geliştirme Daire Başkanlığı
<b>Ar-ge'ye harcanan bütçenin toplam bütçeye oranı</b>			
Ar-Ge projeleri toplam tutarı (TL)	TL		Araştırma Geliştirme Kurum Koordinatörlüğü
Toplam Bütçe Gideri (TL)	TL		Strateji Geliştirme Daire Başkanlığı
Döner Sermaye Gideri (TL)	TL		Döner Sermaye İşletme Müdürlüğü
<b>Ar-ge sonucu ortaya çıkan ürünlere ilişkin alınan patent sayısı</b>	Sayı		Araştırma Geliştirme Kurum Koordinatörlüğü
<b>Ar-ge sonucu ticarileştirilen ürün sayısı</b>	Sayı		Araştırma Geliştirme Kurum Koordinatörlüğü
<b>Araştırma merkezleri gelir miktarı</b>	TL		Araştırma Geliştirme Kurum Koordinatörlüğü

<b>Araştırma merkezlerinin sanayi ile yaptığı proje sayısı</b>	Sayı		Araştırma Geliştirme
--	------	--	----------------------

			Kurum Koordinatörlüğü
<b>BAP kapsamında desteklenen araştırma projeleri sayısı</b>	Sayı		Araştırma Geliştirme Kurum Koordinatörlüğü
<b>Öğretim elemanı başına düşen ar-ge proje sayısı</b>			
Toplam Ar-Ge projesi sayısı	Sayı		Araştırma Geliştirme Kurum Koordinatörlüğü
Toplam Öğretim Elemanı Sayısı	Sayı		Personel Daire Başkanlığı
<b>Patent, faydalı model ve endüstriyel tasarım başvuru sayısı</b>	Sayı		Araştırma Geliştirme Kurum Koordinatörlüğü
<b>Ulusal ve uluslararası kuruluşlar tarafından desteklenen ar-ge projesi sayısı</b>	Sayı		Araştırma Geliştirme Kurum Koordinatörlüğü
<b>Uluslararası endekslerde yer alan bilimsel yayın sayısı</b>	Sayı		Araştırma Geliştirme Kurum Koordinatörlüğü
<b>Dezavantajlı gruplara yönelik sosyal entegrasyon ve kapsayıcılığa ilişkin yapılan faaliyet sayısı</b>	Sayı		Sosyal İşler Kurum Koordinatörlüğü
<b>Eğitim programlarına başvuran kişi sayısı</b>	Sayı		Beltek, GAZİSEM, TÖMER, Personel Daire Başkanlığı
<b>Mezunlara yönelik gerçekleştirilen faaliyet sayısı</b>	Sayı		Sosyal İşler Kurum Koordinatörlüğü, Tüm Akademik Birimler
<b>Sürekli Eğitim Merkezi (SEM) ve Dil Merkezi (DİLMER) tarafından mesleki eğitime yönelik verilen sertifika sayısı</b>	Sayı		GAZİSEM, TÖMER
<b>Tamamlanan sosyal sorumluluk projeleri sayısı</b>	Sayı		Sosyal İşler Kurum Koordinatörlüğü
<b>Üniversitenin çevrecilik alanlarında aldığı ödül sayısı</b>	Sayı		Sosyal İşler Kurum Koordinatörlüğü

<b>Ameliyat sayısı</b>	Sayı		Gazi Üniversitesi Sağlık Uygulama ve Araştırma Hastanesi (Gazi Hastanesi), Diş Hekimliği Fakültesi
<b>Üniversite hastaneleri nitelikli yatak Oranı</b>	Oran		Gazi Üniversitesi Sağlık Uygulama ve Araştırma Hastanesi (Gazi Hastanesi), Diş Hekimliği Fakültesi
<b>Üniversite hastaneleri yatak doluluk Oranı</b>	Oran		Gazi Üniversitesi Sağlık Uygulama ve Araştırma Hastanesi (Gazi Hastanesi)
<b>Yatan hasta sayısı</b>	Sayı		Gazi Üniversitesi Sağlık Uygulama ve Araştırma Hastanesi (Gazi Hastanesi), Diş Hekimliği Fakültesi
<b>SCI, SCI-Expanded, SSCI ve AHCI kapsamındaki dergilerde öğretim elemanı başına düşen yayın sayısı</b>			
SCI, SCI-Expanded, SSCI ve AHCI Kapsamındaki Dergilerde Yayınlanan Tam Metin Yayın Sayısı	Sayı		Kütüphane ve Dokümantasyon Daire Başkanlığı
Toplam Öğretim Elemanı Sayısı	Sayı		Personel Daire Başkanlığı
<b>Araştırma bursundan yararlanan öğrenci sayısı</b>	Sayı		Eğitim-Öğretim ve Dış İlişkiler Kurum Koordinatörlüğü
<b>YÖK tarafından öncelikli alanlarında sağlanan burslardan yararlanan doktora öğrenci sayısı</b>	Sayı		Eğitim-Öğretim ve Dış İlişkiler Kurum Koordinatörlüğü
<b>YÖK tarafından sağlanan yurt dışında yabancı dil yeterliliklerinin artırılmasına yönelik burslardan yararlanan sayısı</b>	Sayı		Eğitim-Öğretim ve Dış İlişkiler Kurum Koordinatörlüğü
<b>Yükseköğretim Kurulu, Türkiye Bilimler Akademisi ve TÜBİTAK bilim, teşvik ve sanat ödülleri sayısı</b>	Sayı		Genel Sekreterlik Tüm Akademik Birimler

<b>Doktora eğitimini tamamlayanların sayısı</b>	Sayı		Öğrenci İşleri Daire Başkanlığı
<b>Eğitim bilimleri kontenjan doluluk Oranı</b>	Oran		Öğrenci İşleri Daire Başkanlığı
<b>Eğitimin program süresinde bitirilme Oranı</b>	Oran		Öğrenci İşleri Daire Başkanlığı
<b>Fen bilimleri kontenjan doluluk oranı</b>	Oran		Öğrenci İşleri Daire Başkanlığı
<b>Kütüphanede bulunan basılı ve elektronik kaynak sayısı</b>	Sayı		Kütüphane ve Dokümantasyon Daire Başkanlığı
<b>Kütüphanede bulunan öğrenci başına düşen basılı ve elektronik kaynak sayısı</b>	Sayı		Kütüphane ve Dokümantasyon Daire Başkanlığı
<b>Kütüphaneden yararlanan kişi sayısı</b>	Sayı		Kütüphane ve Dokümantasyon Daire Başkanlığı
<b>Lisansüstü öğrencilerin toplam öğrenciler içindeki payı</b>	Oran		Öğrenci İşleri Daire Başkanlığı
<b>Öğrenci başına düşen eğitim alanı</b>			
Toplam Eğitim Alanı	Metrekare		Yapı İşleri ve Teknik Daire Başkanlığı
Toplam Öğrenci Sayısı	Sayı		Öğrenci İşleri Daire Başkanlığı
<b>Öğrenci başına düşen kapalı alan</b>			
Toplam Kapalı Alan	Metrekare		Yapı İşleri ve Teknik Daire Başkanlığı
Toplam Öğrenci Sayısı	Sayı		Öğrenci İşleri Daire Başkanlığı
<b>Öğrenci değişim programlarından yararlanan öğrencilerin oranı</b>	Oran		
Değişim Programlarından Yararlanan Toplam Öğrenci Sayısı	Sayı		Eğitim-Öğretim ve Dış İlişkiler Kurum Koordinatörlüğü
Toplam Öğrenci Sayısı	Sayı		Öğrenci İşleri Daire Başkanlığı
<b>Öğretim üyesi başına düşen öğrenci sayısı</b>	Sayı		
Toplam Öğretim Elemanı Sayısı	Sayı		Personel Daire Başkanlığı
Toplam Öğrenci Sayısı	Sayı		Öğrenci İşleri Daire Başkanlığı

<b>Sağlık bilimleri kontenjan doluluk oranı</b>	Oran		Öğrenci İşleri Daire Başkanlığı
---	------	--	------------------------------------



<b>Sosyal bilimler kontenjan doluluk oranı</b>	Oran		Öğrenci İşleri Daire Başkanlığı
<b>Teknokent veya Teknoloji Transfer Ofisi (TTO) projelerine katılan öğrenci sayısı</b>	Sayı		Araştırma Geliştirme Kurum Koordinatörlüğü
<b>Uluslararası kuruluşlarla ortak uygulanan eğitim programı sayısı</b>	Sayı		Öğrenci İşleri Daire Başkanlığı
<b>Yabancı dilde eğitim veren program Sayısı</b>	Sayı		Öğrenci İşleri Daire Başkanlığı
<b>Yabancı uyruklu akademisyen sayısı</b>	Sayı		Personel Daire Başkanlığı
<b>Yabancı uyruklu öğrenci sayısı</b>	Sayı		Öğrenci İşleri Daire Başkanlığı
<b>Yan dal ve çift ana dal programından mezun olanların toplam mezun sayısına oranı</b>	Oran		Öğrenci İşleri Daire Başkanlığı
<b>Barınma hizmetlerinden yararlanan öğrenci sayısı</b>	Sayı		Sağlık, Kültür ve Spor Daire Başkanlığı
<b>Beslenme hizmetlerinden yararlanan öğrenci sayısı</b>	Sayı		Sağlık, Kültür ve Spor Daire Başkanlığı
<b>Öğrenci başına düşen sosyal donatı alanı</b>			
Toplam Sosyal Donatı Alanı			Yapı İşleri ve Teknik Daire Başkanlığı
Toplam Öğrenci Sayısı			Öğrenci İşleri Daire Başkanlığı
<b>Öğrenci kulüp ve topluluk sayısı</b>	Sayı		Sağlık, Kültür ve Spor Daire Başkanlığı
<b>Sosyal, kültürel ve sportif faaliyet sayısı</b>	Sayı		Sağlık, Kültür ve Spor Daire Başkanlığı
<b>Yükseköğretimde öğrenci başına barınma harcaması</b>	TL		Sağlık, Kültür ve Spor Daire Başkanlığı
<b>Yükseköğretimde öğrenci başına beslenme harcaması</b>	TL		Strateji Geliştirme Daire Başkanlığı
<b>Yükseköğretimde öğrenci yaşamından memnuniyet oranı</b>	Oran		Strateji Geliştirme Daire Başkanlığı
<b>Yükseköğretimde öğrencilere sunulan sağlık hizmetinden yararlanan öğrenci sayısının toplam öğrenci sayısına oranı</b>	Oran		Sağlık, Kültür ve Spor Daire Başkanlığı

### 3. Stratejik Plan Değerlendirme Tabloları

#### 2021 Yılı Sonu Stratejik Plan Değerlendirme Tablosu Örneği

<b>A1</b>	Kariyer Planlama Etkinliklerinin Sayısının ve Öğrenci Katılımının Artırılması				
<b>H1.1</b>	Etkinlik, eğitim, staj imkanlarının sayıca ve nitelik olarak artırılması				
<b>Amacın İlgili Olduğu Üniversite Stratejik Plan Amacı</b>	Amaç (5) - Ulusal ve uluslararası normlar çerçevesinde kurumsallaşmayı güçlendirmek				
<b>H1.1 Performansı</b>	(PG1.1.1 Performansı X Hedefe Etkisi) + (PG1.1.2 Performansı X Hedefe Etkisi)				
<b>Performans Göstergesi</b>	<b>Hedefe Etkisi (%)</b>	<b>Plan Dönemi Başlangıç Değeri* (A)</b>	<b>Değerlendirme Dönemindeki Yılsonu Hedeflenen Değer (B)</b>	<b>Değerlendirme Dönemindeki Gerçekleşme Değeri (C)</b>	<b>Performans (%) (C-A)/(B-A)</b>
<b>PG1.1.1:</b> Yürütülen kariyer eğitimi etkinliği sayısı	35	5	10	9	%80
<b>PG.1.1.2.</b> Kariyer Fuarı Etkinliği Organize Etme Sayısı	30	0	2	1	%50
<b>PG.1.1.3.</b> Kariyer Etkinliğine Katılan öğrenci Sayısı	35	100	600	540	%88
<b>Hedefe İlişkin Değerlendirmeler**</b>					
KAPUM bünyesinde düzenli olarak Kariyer Eğitimleri, Kariyer Buluşmaları, Kariyer Fuarları, Sektörel Kariyer Buluşmaları vb. etkinlikler düzenlenmekte olup, bu etkinlikler ile "Etkinlik, eğitim, staj imkânlarının sayıca ve nitelik olarak artırılması" hedefi büyük oranda başarılmıştır.					

<b>A1</b>	Cumhurbaşkanlığı Yetenek Kapısına Üye Olan öğrenci sayısının artırılması				
<b>H1.1</b>	Yetenek Kapısına öğrencilerimizin üyeliğinin özendirilmesi				
<b>Amacın İlgili Olduğu Üniversite Stratejik Plan Amacı</b>	Amaç (1) - Eğitim-öğretim kalitesini artırmak, uluslararasılaşmayı ve akreditasyonu yaygınlaştırmak.				
<b>H1.1 Performansı</b>	(PG1.1.1 Performansı X Hedefe Etkisi) + (PG1.1.2 Performansı X Hedefe Etkisi)				
<b>Performans Göstergesi</b>	<b>Hedefe Etkisi (%)</b>	<b>Plan Dönemi Başlangıç Değeri* (A)</b>	<b>Değerlendirme Dönemindeki Yılsonu Hedeflenen Değer (B)</b>	<b>Değerlendirme Dönemindeki Gerçekleşme Değeri (C)</b>	<b>Performans (%) (C-A)/(B-A)</b>
<b>PG.1.2.1.</b> Yetenek Kapısına Üye Öğrenci sayısı	25	5000	7000	6165	%58
<b>PG.1.2.2.</b> Yetenek kapısına üye işveren sayısı	25	600	650	631	%62
<b>PG.1.2.3.</b> Yetenek kapısı üzerinden işe yerleştirme sayısı	25				
<b>PG.1.2.4.</b> Kariyer kapısı üzerinden staj yapan öğrenci sayısı	25	380	1500	1926	%134
<b>Hedefe İlişkin Değerlendirmeler**</b>					

#### **4. Performans Bilgi Sisteminin Değerlendirilmesi**

Stratejik Planın uygulanmasının sistematik takibi ve kurumsal faaliyetlerin sürekli iyileştirilmesi, etkili ve objektif bir izleme ve değerlendirme süreci ile gerçekleştirilecektir. İzleme faaliyetleri, tanımlanmış performans göstergeleri aracılığıyla önceden belirlenmiş aralıklarda stratejik plan kapsamındaki hedeflere erişimi izlemeyi, belirlenen dönemler itibarıyla raporlamayı ve yöneticilerin değerlendirmesine sunmayı içerir. Değerlendirme, stratejik planda yer alan amaç ve hedeflere ulaşılmasında performans göstergelerinin ilgililiğini, sürdürülebilirliğini ve etkinliğini nesnel olarak analiz faaliyetleridir. İzleme ve değerlendirme faaliyetleriyle stratejik plan amaç ve hedeflerinin nesnel ve ölçülebilir göstergelerle ilişkilendirilmesi sayesinde, stratejik plan amaç ve hedeflerine ulaşmak için yöneticilerin bilgiyle desteklenmesi ve gerektiğinde iyileştirici tedbir amaçlı kararlar alması sağlanır.

Bu amaçla, Stratejik Plan İzleme, Değerlendirme ve Yönlendirme Grubu tarafından Üniversitemiz Stratejik Planı her yıl birimler bazında üçer, altışar aylık ve yıllık sürelerde birikimli bir şekilde izlenecek ve hazırlanan raporlar vasıtasıyla kayıt altına alınarak Strateji Geliştirme Kuruluna sunulacaktır. Her yılın ilk altı ayında ulaşılan performans düzeyi dikkate alınarak izlemenin yapıldığı yılın sonu itibarıyla hedeflenen değere ulaşıp ulaşılamayacağını analizi yapılacak ve değerlendirilecektir. Bu sayede, hedeflenen değerlere ulaşılmasını sağlayacak temel tedbirler belirlenecek ve önleyici eylem planları hazırlanarak planın başarıya ulaşması için gereken tedbirler alınacaktır.

İzlemenin yapıldığı yılın sonunda ulaşılan performans düzeyi dikkate alınarak değerlendirme raporu hazırlanacaktır. İlgili dönem için hazırlanan izleme ve değerlendirme raporu, yöneticilerle yapılan toplantıda ele alınacak ve stratejik planın kalan süresinde amaç ve hedeflere ulaşılması için alınması gereken önlemler belirlenerek ilgili birimler görevlendirilecektir. Her yıl objektif olarak hazırlanan izleme ve değerlendirme raporları, stratejik plan hedef ve performans göstergelerine dair birikimli değerleri bünyesinde barındıracak ve stratejik plan faaliyet raporu için önemli bir temel teşkil edecektir. Stratejik Plan Değerlendirme Raporu, her yıl Mart ayı sonuna kadar T.C. Cumhurbaşkanlığı Strateji ve Bütçe Başkanlığına gönderilecektir.

**5. Diğer Hususlar**

### **III. KURUMSAL KABİLİYET ve KAPASİTENİN DEĞERLENDİRİLMESİ**

(Bu bölümde, orta ve uzun vadeli amaç ve hedeflere ulaşılabilmesi sürecinde teşkilat yapısı, organizasyon yeteneği, teknolojik kapasite gibi unsurlar açısından bir mevcut durum değerlendirmesi yapılarak idarenin üstün ve zayıf yönlerine yer verilir.)

#### **A. Üstünlükler**

- Kariyer Eğitimleri
- Üst yönetimin desteği
- İç paydaşlar ile güçlü koordinasyon ve iş birliği (akademik birimler, öğrenci toplulukları, teknopark gibi)
- Bilimsel araştırma yapılması için gerekli planlamaların yapılmış olması
- Mezun Bilgi Sistemi'nin planlanmış olması

#### **B.Zayıflıklar**

- Kariyer Eğitimleri
- Kariyer planlama konusunda profesyonel çalışmalar yürüten birimlerin Üniversitemiz dışında kalmış olması. Bu nedenle bilimsel araştırma boyutunun sınırlı kalması
- KAPUM'da yeterli personel olmaması
- Bütçenin olmaması
- Tanınırlık

#### **C.Değerlendirme**

Üniversiteler, işletmelere-kurumlara insan kaynağı sağlayacak dış çevrenin en önemli parçasıdır. İyi eğitim görmüş, toplumun ihtiyaçlarına cevap verebilecek yetişmiş işgücünün sağlanmasında bu sorumluluk, yaşanan hızlı değişimlerle daha önemli hâle gelmektedir. Artan üniversite ve dolayısıyla mezun öğrenci sayısı ile birlikte, kariyer, profesyonellik ve istihdam edilebilirlik gibi kavramlar önem kazanmaya başlamıştır. Bu sorumluluğun ve değişen çalışma hayatının gereği olarak üniversitelerin kariyer planlama uygulama ve araştırma merkezlerine olan ihtiyaç daha da artmıştır.

Merkezin, öğrencilerin ve mezunların kariyer odaklı gelişimlerine ve yönlendirilmelerine tam anlamıyla katkı sağlayabilmesi adına özellikle personel sayısının artırılması faydalı olacaktır. Üniversitemizin en önemli hammaddesi olan insan kaynağının etkin kullanılabilmesi için gerekli unsurların mevcudiyeti son derece önemlidir.

#### **IV.ÖNERİ VE TEDBİRLER**

(Bu başlık altında, faaliyet yılı sonuçları ile genel ekonomik koşullar, bütçe imkânları ve beklentiler göz önüne alınarak idarenin gelecek yıllarda faaliyetlerinde yapmayı planladığı değişiklik önerilerine, amaç ve hedeflerinde meydana gelecek değişiklikler ile karşılaşabileceği risklere ve bunlara yönelik alınması gereken tedbirlere bu bölümde yer verilir.)

## İÇ KONTROL GÜVENCE BEYANI<sup>2</sup>

Harcama Yetkilisi olarak görev ve yetkilerim çerçevesinde;

Harcama birimimizce gerçekleştirilen iş ve işlemlerin idarenin amaç ve hedeflerine, iyi malî yönetim ilkelerine, kontrol düzenlemelerine ve mevzuata uygun bir şekilde gerçekleştirildiğini, birimimize bütçe ile tahsis edilmiş kaynakların planlanmış amaçlar doğrultusunda etkili, ekonomik ve verimli bir şekilde kullanıldığını, birimimizde iç kontrol sisteminin yeterli ve makul güvenceyi sağladığını bildiririm.

Bu güvence, harcama yetkilisi olarak sahip olduğum bilgi ve değerlendirmeler, yönetim bilgi sistemleri, iç kontrol sistemi değerlendirme raporları, izleme ve değerlendirme raporları ile denetim raporlarına dayanmaktadır<sup>3</sup>.

Bu raporda yer alan bilgilerin güvenilir, tam ve doğru olduğunu beyan ederim<sup>4</sup>. (ANKARA  
...../...../2022 )

İmza  
Ad-  
Soyad  
Unvan

<sup>2</sup> Harcama yetkilileri tarafından imzalanan iç kontrol güvence beyanı birim faaliyet raporlarına eklenir.

<sup>3</sup> Yıl içerisinde harcama yetkilisi değişmişse “benden önceki harcama yetkilisi/yetkililerinden almış olduğum bilgiler” ibaresi de eklenir.

<sup>4</sup> Harcama yetkilisinin herhangi bir çekincesi varsa bunlar liste olarak bu beyana eklenir ve beyanın bu çekincelerle birlikte dikkate alınması gerektiği belirtilir.